

สรุปผลที่สำคัญ
การสำรวจพฤติกรรมการสูบบุหรี่
และการดื่มสุราของประชากร พ.ศ. 2557



สำนักงานสถิติแห่งชาติ

กระทรวงเทคโนโลยีสารสนเทศและการสื่อสาร

คำนำ

บุหรี่และสุราเป็นปัจจัยที่ก่อให้เกิดความเสียหายต่อสุขภาพของประชากร ตลอดจนเศรษฐกิจและสังคมของประเทศ สำนักงานสถิติแห่งชาติได้ตระหนักถึงความสำคัญดังกล่าว จึงได้ทำการสำรวจมาอย่างต่อเนื่องทุก 3 ปี ตั้งแต่ปี 2519 รายงานฉบับนี้ จัดทำขึ้นเพื่อเสนอผลการสำรวจพฤติกรรมการสูบบุหรี่และการดื่มสุราของประชากร พ.ศ. 2557 ซึ่งสำนักงานสถิติแห่งชาติได้ทำการเก็บรวบรวมข้อมูลพร้อมกันทั่วประเทศในเดือนมิถุนายน พ.ศ. 2557 ซึ่งผลจากการสำรวจพบว่า ในปี 2557 ประชากรไทยอายุตั้งแต่ 15 ปีขึ้นไป ที่ตอบสัมภาษณ์ด้วยตนเอง จำนวน 54.8 ล้านคน มีอัตราการสูบบุหรี่ร้อยละ 20.7 โดยเป็นผู้ที่สูบเป็นประจำร้อยละ 18.2 สูบนานๆ ครั้ง ร้อยละ 2.5 ผู้ชายสูบมากกว่าผู้หญิง 18.4 เท่า และเมื่อเปรียบเทียบกับอัตราการสูบบุหรี่ของผู้ที่สูบในปัจจุบันกับผลการสำรวจในปี 2556^{1/} พบว่า มีอัตราการสูบเพิ่มขึ้น คือจากร้อยละ 19.9 เป็นร้อยละ 20.7

สำหรับพฤติกรรมการดื่มสุราหรือเครื่องดื่มแอลกอฮอล์ ในรอบ 12 เดือนที่แล้วของประชากรอายุตั้งแต่ 15 ปีขึ้นไป ที่ตอบสัมภาษณ์ด้วยตนเองพบว่า ประชากรไทยเป็นผู้ที่ดื่มสุรา ร้อยละ 32.3 โดยผู้ชายมีอัตราการดื่มสูงกว่าผู้หญิงประมาณ 4 เท่า และเมื่อเปรียบเทียบกับอัตราการดื่มสุรา กับผลการสำรวจในปี 2556^{1/} พบว่า มีอัตราการดื่มเพิ่มขึ้นคือ จากร้อยละ 31.5 เป็น 32.3

สำนักงานสถิติแห่งชาติ หวังเป็นอย่างยิ่งว่ารายงานฉบับนี้จะชี้ให้เห็นและเข้าใจสถานการณ์การสูบบุหรี่และการดื่มสุราของประชากรไทย ซึ่งสามารถนำไปใช้ติดตามประเมินผลนโยบาย และมาตรการป้องกัน รวมถึงการบังคับใช้กฎหมายที่เกี่ยวข้องอย่างเป็นรูปธรรม โดยหน่วยงานองค์กรภาคีภาครัฐ ที่เกี่ยวข้องต่อไป

สรุปประเด็นเด่น

1. การสูบบุหรี่

- 1.1 ประชากรที่มีอายุตั้งแต่ 15 ปีขึ้นไป จำนวน 54.8 ล้านคน เป็นผู้ที่สูบบุหรี่ ร้อยละ 20.7 โดยเป็นผู้ที่สูบบุหรี่เป็นประจำ ร้อยละ 18.2 และเป็นผู้ที่สูบบุหรี่นานๆ ครั้ง ร้อยละ 2.5
- 1.2 อัตราการสูบบุหรี่ของผู้ชายมากกว่าผู้หญิง 18.4 เท่า
- 1.3 ผู้ที่สูบบุหรี่เป็นผู้ที่อยู่นอกเขตเทศบาลมากกว่าในเขตเทศบาล คือร้อยละ 23.0 และ 18.0 ตามลำดับ
- 1.4 ประชากรอายุตั้งแต่ 15 ปีขึ้นไป ที่สูบบุหรี่ในปัจจุบัน เป็นผู้ชายร้อยละ 40.5 ส่วนผู้หญิง ร้อยละ 2.2
- 1.5 ผู้ที่สูบบุหรี่เป็นประจำมีอายุเฉลี่ยที่เริ่มสูบบุหรี่ครั้งแรก 17.8 ปี โดยวัยเยาวชน (15-24 ปี) เริ่มสูบบุหรี่ครั้งแรกเมื่ออายุ 15.6 ปี วัยทำงาน (25-59 ปี) เริ่มสูบบุหรี่ อายุ 18.0 ปี และวัยสูงอายุ (60 ปีขึ้นไป) เริ่มสูบบุหรี่ครั้งแรกเมื่ออายุ 18.5 ปี
- 1.6 ผู้สูบบุหรี่เป็นประจำ ร้อยละ 61.7 สูบบุหรี่ที่ผลิตจากโรงงาน โดยส่วนใหญ่ผู้สูบบุหรี่ประเภทนี้อยู่ในเขตเทศบาล (ร้อยละ 75.9) สำหรับบุหรีมวนเอง ผู้สูบบส่วนใหญ่อยู่นอกเขตเทศบาล (ร้อยละ 68.4)
- 1.7 ผู้สูบบุหรี่เป็นประจำที่อยู่ในกรุงเทพมหานคร สูบบุหรี่ที่ผลิตจากโรงงาน มากกว่าภาคอื่นๆ คือร้อยละ 92.6 และภาคใต้สูบบุหรีมวนเองมากกว่าภาคอื่นๆ คือร้อยละ 73.4 สำหรับบุหรีประเภทอื่นๆ ได้แก่ ยาสูบที่สูบผ่านน้ำ/บุหรีไฟฟ้า/บาราเก้ไฟฟ้าแบบแท่ง และบุหรีประเภทซิการ์/ไปป์ นั้น พบผู้สูบที่อยู่ในกรุงเทพมหานครมากที่สุด คือร้อยละ 4.4 และ 3.5 ตามลำดับ
- 1.8 จำนวนบุหรีเฉลี่ยที่สูบ คือ 11.5 มวนต่อวัน โดยวัยทำงาน (25-59 ปี) สูบบุหรีปริมาณเฉลี่ยต่อวันสูงที่สุดคือ 11.9 มวน

2. การดื่มสุรา

- 2.1 ประชากรอายุตั้งแต่ 15 ปีขึ้นไป เป็นผู้ดื่มสุราหรือเครื่องดื่มแอลกอฮอล์ในรอบ 12 เดือนที่แล้ว โดยคิดเป็นร้อยละ 32.3 และกลุ่มวัยทำงาน (25-59 ปี) มีอัตราการดื่มสูงกว่ากลุ่มอื่น คือร้อยละ 38.2
- 2.2 ผู้ชายมีอัตราการดื่มสุราฯ สูงกว่าผู้หญิงประมาณ 4 เท่า คือ ร้อยละ 53.0 และร้อยละ 12.9 ตามลำดับ
- 2.3 อายุเฉลี่ยที่เริ่มดื่มสุราฯ คือ 20.8 ปี ผู้ชายเริ่มดื่มเร็วกว่าผู้หญิง คืออายุ 19.4 และ 25.0 ปี ตามลำดับ
- 2.4 วัยเยาวชน (15-24 ปี) มีอายุเฉลี่ยที่เริ่มดื่มสุราฯ 16.7 ปี ในขณะที่วัยทำงาน (25-59 ปี) และวัยผู้สูงอายุ (60 ปีขึ้นไป) มีอายุเฉลี่ยเริ่มดื่มสุราฯ คือ 20.9 ปี และ 23.3 ปี ตามลำดับ
- 2.5 ประชากรที่ดื่มสุราฯ ในรอบ 12 เดือนที่แล้ว เป็นผู้ที่ดื่มนานๆ ครั้ง ร้อยละ 57.6 และเป็นผู้ที่ดื่มสม่ำเสมอ ร้อยละ 42.4
- 2.6 เบียร์เป็นประเภทสุราที่มีผู้ดื่มในรอบ 12 เดือนที่แล้วมากที่สุด คือร้อยละ 65.8 รองลงมาดื่มสุราสี/สุราแดงราคาถูก และสุราขาว/สุรากลั่นชุมชน ร้อยละ 42.1 และ 39.3 ตามลำดับ
- 2.7 ผู้ที่อยู่ในเขตเทศบาลนิยมดื่มเบียร์ และสุราสี/สุราแดงราคาถูก คือร้อยละ 71.5 และ 44.0 ตามลำดับ ในขณะที่ผู้ที่อยู่นอกเขตเทศบาลนิยมดื่มเบียร์ และสุราขาว/สุรากลั่นชุมชน ร้อยละ 61.3 และ 50.2 ตามลำดับ
- 2.8 ในจำนวนผู้ที่ดื่มสุราฯ ในรอบ 12 เดือนที่แล้ว มีผู้ที่เคยดื่มหนักหรือดื่มปริมาณมากในครั้งเดียวคิดเป็นร้อยละ 43.2

2.9 ประชากรที่มีอายุตั้งแต่ 15 ปีขึ้นไป เป็นผู้ที่มีพฤติกรรมการดื่มสุรา ก่อนขับรถในระหว่าง 12 เดือนที่แล้ว ซึ่งในจำนวนนี้เป็นผู้ที่เคยได้รับบาดเจ็บหรืออุบัติเหตุ จากการดื่มสุราฯ แล้วขับรถด้วยตนเอง ร้อยละ 8.0

2.10 กลุ่มวัยเยาวชน (15-24 ปี) มีพฤติกรรมการดื่มสุราฯ ก่อนขับรถ และเคยได้รับบาดเจ็บหรืออุบัติเหตุฯ สูงกว่ากลุ่มวัยอื่นคือร้อยละ 9.9 รองลงมาคือกลุ่มวัยสูงอายุ (60 ปีขึ้นไป) ร้อยละ 8.3 และกลุ่มวัยทำงาน (25-59 ปี) ร้อยละ 7.6

สารบัญ

	หน้า
คำนำ	i
สรุปประเด็นเด่น	iii
สารบัญ	vii
สารบัญแผนภูมิ	ix
สารบัญตาราง	xi
สรุปผลการสำรวจ	
พฤติกรรมการสูบบุหรี่	1
อัตราการสูบบุหรี่ในปัจจุบัน	2
อัตราการสูบบุหรี่เป็นประจำ	3
อายุเฉลี่ยที่เริ่มสูบบุหรี่ครั้งแรก	4
ประเภทของบุหรี่ที่สูบ	5
จำนวนบุหรี่ทุกประเภทที่สูบโดยเฉลี่ยต่อวัน	6
ค่าใช้จ่ายเพื่อซื้อบุหรี่มาสูบเอง (เฉลี่ยต่อเดือน)	7
การใช้ผลิตภัณฑ์ยาสูบชนิดไม่มีควัน	8
ความรู้เกี่ยวกับพิษภัยการสูบบุหรี่	9
พฤติกรรมการดื่มสุราหรือเครื่องดื่มแอลกอฮอล์	10
แนวโน้มของผู้ดื่มสุราหรือเครื่องดื่มแอลกอฮอล์	12
อายุเฉลี่ยของการเริ่มดื่มสุราหรือเครื่องดื่มแอลกอฮอล์	13
สาเหตุสำคัญที่เริ่มดื่มสุราหรือเครื่องดื่มแอลกอฮอล์	14
ประเภทของสุราที่ดื่ม	15
การดื่มสุราหรือเครื่องดื่มแอลกอฮอล์หนักในครั้งเดียว	16
ปัญหาต่างๆ ที่มีสาเหตุจากการดื่มสุราหรือเครื่องดื่มแอลกอฮอล์	17
การได้รับบาดเจ็บหรืออุบัติเหตุที่มีสาเหตุจากเมาแล้วขับ	18

สารบัญ (ต่อ)

	หน้า
ภาคผนวก	
ความเป็นมา	21
วัตถุประสงค์	21
รายการข้อมูลที่เกี่ยวข้อง	22
คำนิยาม	22

สารบัญแนกฏมิ

หน้า

แผนภูมิ 1	เปรียบเทียบอัตราการสูบบุหรี่ของประชากรอายุตั้งแต่ 15 ปีขึ้นไป ที่สูบบุหรี่ในปัจจุบัน จำแนกตามเพศ พ.ศ. 2547-2557	2
แผนภูมิ 2	เปรียบเทียบอัตราการสูบบุหรี่ของประชากรอายุตั้งแต่ 15 ปีขึ้นไป ที่สูบบุหรี่เป็นประจำ จำแนกตามเพศ พ.ศ. 2547-2557	3
แผนภูมิ 3	เปรียบเทียบอายุเฉลี่ยที่เริ่มสูบบุหรี่ครั้งแรกของประชากรอายุ ตั้งแต่ 15 ปีขึ้นไป ที่สูบบุหรี่เป็นประจำ จำแนกตามกลุ่มวัย พ.ศ. 2544-2557	4
แผนภูมิ 4	ร้อยละของประชากรอายุตั้งแต่ 15 ปีขึ้นไป ที่สูบบุหรี่เป็นประจำ จำแนกตามประเภทบุหรี่ยี่สูบ เขตการปกครอง และภาค พ.ศ. 2557	5
แผนภูมิ 5	เปรียบเทียบจำนวนบุหรี่ยี่สูบเฉลี่ยต่อวันของผู้ที่สูบบุหรี่เป็นประจำ จำแนกตามกลุ่มวัย พ.ศ. 2547-2557	6
แผนภูมิ 6	ค่าใช้จ่ายเพื่อซื้อบุหรี่ยี่มาสูบเอง (เฉลี่ยต่อเดือน) ของผู้ที่สูบบุหรี่เป็นประจำ จำแนกตามเขตการปกครอง และภาค พ.ศ. 2557	7
แผนภูมิ 7	ร้อยละการใช้อยาสูบ (อม/จุกปาก) ยานัตถุ์ หมากพลูที่มียาเส้นในปัจจุบัน จำแนกตามเขตการปกครอง และภาค พ.ศ. 2557	8
แผนภูมิ 8	ร้อยละของความรู้ หรือความเชื่อเกี่ยวกับการสูบบุหรี่ที่สามารถ ก่อให้เกิดโรคต่างๆ จำแนกตามโรค พ.ศ. 2557	9
แผนภูมิ 9	ร้อยละของประชากรอายุตั้งแต่ 15 ปีขึ้นไป ดื่มสุราฯ ใน 12 เดือน ที่แล้ว จำแนกตามความถี่ในการดื่มสุราฯ พ.ศ. 2557	11
แผนภูมิ 10	เปรียบเทียบอัตราการดื่มสุราฯ ของประชากรอายุตั้งแต่ 15 ปี ขึ้นไป ที่ดื่มสุราฯ จำแนกตามเพศ พ.ศ. 2547-2557	12
แผนภูมิ 11	เปรียบเทียบอายุเฉลี่ยที่เริ่มดื่มสุราฯ ของประชากรอายุตั้งแต่ 15 ปีขึ้นไป จำแนกตามกลุ่มวัย พ.ศ. 2547-2557	13

สารบัญแนกฏุมิ (ต่อ)

หน้า

แผนกฏุมิ 12	ร้อยละของประชากรอายุตั้งแต้ 15 ปีขึ้นไป ที่เคยดื่ม หรือดื่มสุราฯ ใน 12 เดือนที่แล้่วจ้แนกตามสาเหตุสำคัญที่เริ่มดื่มสุราฯ พ.ศ. 2557	14
แผนกฏุมิ 13	ร้อยละของประชากรอายุตั้งแต้ 15 ปีขึ้นไป ดื่มสุราฯ ใน 12 เดือนที่แล้่ว จ้แนกตามประเภทสุราฯ ที่ดื่ม และเขตการปกครอง พ.ศ. 2557	15
แผนกฏุมิ 14	ร้อยละของประชากรอายุตั้งแต้ 15 ปีขึ้นไป ที่ดื่มสุราฯ ใน 12 เดือนที่แล้่ว และเคยดื่มหนักหรือปริมาณมากในครั้งเดียว จ้แนกตามความถี่ในการดื่มสุราฯ พ.ศ. 2557	16
แผนกฏุมิ 15	ร้อยละของประชากรอายุตั้งแต้ 15 ปีขึ้นไป ที่เคยมีปัญหาคึ่งมีสาเหตุจากการดื่มสุราฯ ของตัวเอง และ/หรือ ผู้อื่น ใน 12 เดือนที่แล้่ว จ้แนกตามปัญหา พ.ศ. 2557	17

สารบัญญัตราง

	หน้า
ตาราง 1 จำนวนประชากรอายุตั้งแต่ 15 ปีขึ้นไป จำแนกตามพฤติกรรมการสูบบุหรี่ อัตราการสูบบุหรี่ เพศ และเขตการปกครอง พ.ศ. 2557	1
ตาราง 2 จำนวนและอัตราของประชากรอายุตั้งแต่ 15 ปีขึ้นไปที่ดื่มสุราฯ อายุเฉลี่ยที่เริ่มดื่ม จำแนกตามเพศ และกลุ่มอายุ พ.ศ. 2557	10
ตาราง 3 จำนวนและร้อยละของประชากรอายุตั้งแต่ 15 ปีขึ้นไป ที่มีพฤติกรรมการเคยดื่มสุราฯ ก่อนขับรถยนต์/รถจักรยานยนต์ จำแนกตามการเคยได้รับบาดเจ็บ หรืออุบัติเหตุ จากการดื่มสุราฯ แล้วขับรดด้วยตนเอง เขตการปกครอง และกลุ่มอายุ พ.ศ. 2557	19

สรุปผลการสำรวจ

พฤติกรรมการสูบบุหรี่

จากการสัมภาษณ์ผู้ที่มีอายุตั้งแต่ 15 ปีขึ้นไปที่ตกเป็นตัวอย่างครัวเรือนละ 1 คน และตอบสัมภาษณ์ด้วยตนเอง พบว่าในจำนวนประชากรที่มีอายุตั้งแต่ 15 ปีขึ้นไป จำนวน 54.8 ล้านคน เป็นผู้ที่สูบบุหรี่ร้อยละ 20.7 โดยเป็นผู้ที่สูบบุหรี่เป็นประจำ ร้อยละ 18.2 และเป็นผู้ที่สูบบุหรี่นานๆ ครั้ง ร้อยละ 2.5 โดยอัตราการสูบบุหรี่ของผู้ชายมากกว่าผู้หญิง 18.4 เท่า คือร้อยละ 40.5 และ 2.2 ตามลำดับ เป็นผู้ที่อยู่นอกเขตเทศบาลมากกว่าในเขตเทศบาลร้อยละ 23.0 และ 18.0 ตามลำดับ

ตาราง 1 จำนวนประชากรอายุตั้งแต่ 15 ปีขึ้นไป จำแนกตามพฤติกรรมการสูบบุหรี่ อัตราการสูบบุหรี่เพศ และเขตการปกครอง พ.ศ. 2557

หน่วย : พันคน

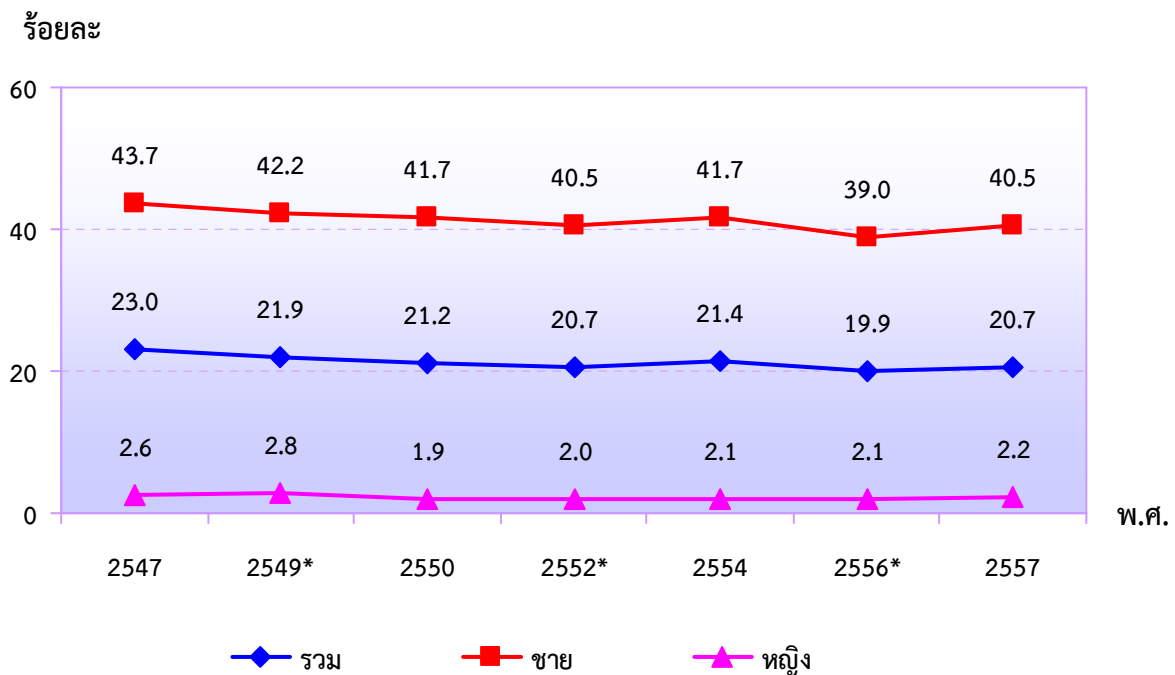
เพศและเขตการปกครอง	ประชากรอายุตั้งแต่ 15 ปีขึ้นไป	ผู้ที่สูบบุหรี่			อัตราการสูบบุหรี่ของประชากร ^{1/}
		รวม	สูบเป็นประจำ	สูบนานๆ ครั้ง	
รวม	54,831.2 (100.0)	11,363.4	10,002.5 (18.2)	1,360.9 (2.5)	20.7
ชาย	26,524.1	10,746.8	9,490.0	1,256.8	40.5
หญิง	28,307.2	616.6	512.5	104.1	2.2
เขตการปกครอง					
ในเขตเทศบาล	24,882.1	4,483.3	3,883.4	599.9	18.0
นอกเขตเทศบาล	29,949.2	6,880.1	6,119.1	761.0	23.0

1/ อัตราการสูบบุหรี่ของประชากร หมายถึง ร้อยละของจำนวนประชากรที่สูบบุหรี่ต่อจำนวนประชากรทั้งหมดในแต่ละเพศ และเขตการปกครอง

อัตราการสูบบุหรี่ในปัจจุบัน

เมื่อพิจารณาพฤติกรรมการสูบบุหรี่ของประชากรอายุตั้งแต่ 15 ปีขึ้นไป ในปี 2557 มีอัตราการสูบเพิ่มขึ้นจากปี 2556 คือจากร้อยละ 19.9 เป็นร้อยละ 20.7 โดยเพิ่มขึ้นทั้งชายและหญิง ในผู้ชายจากร้อยละ 39.0 เป็น 40.5 ส่วนผู้หญิงเพิ่มขึ้นจากร้อยละ 2.1 เป็น 2.2

แผนภูมิ 1 เปรียบเทียบอัตราการสูบบุหรี่ของประชากรอายุตั้งแต่ 15 ปีขึ้นไป ที่สูบบุหรี่ในปัจจุบัน จำแนกตามเพศ พ.ศ. 2547-2557

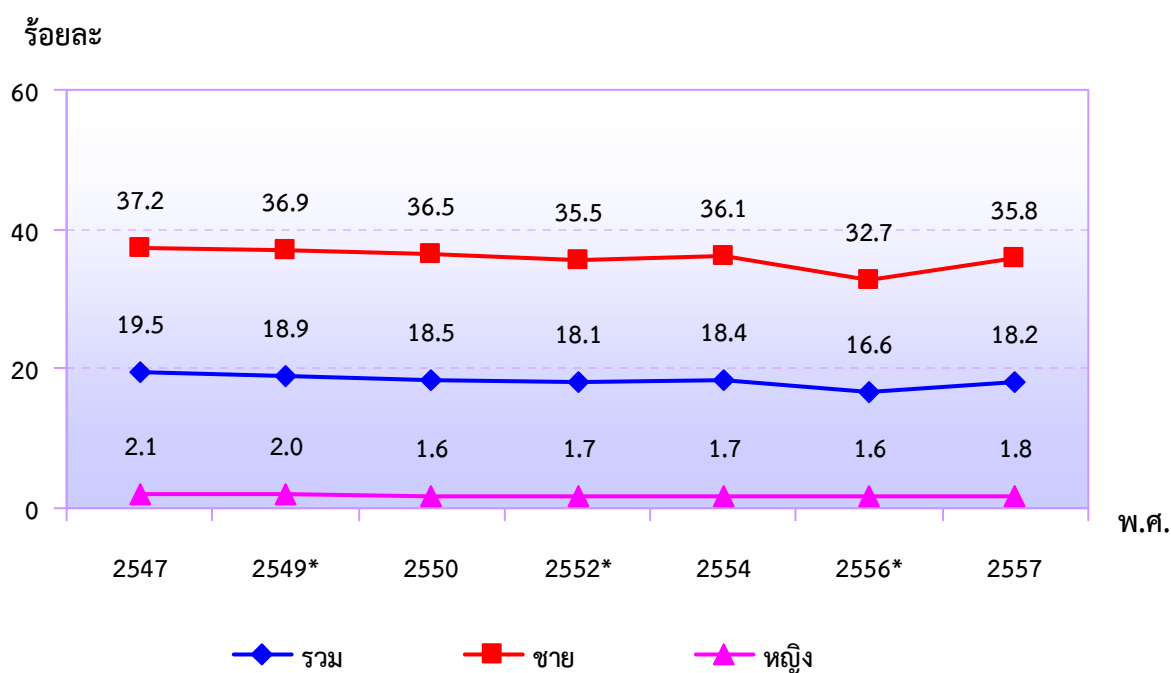


หมายเหตุ: * จากผลการสำรวจอนามัยและสวัสดิการ

อัตราการสูบบุหรี่เป็นประจำ

เมื่อพิจารณาพฤติกรรมการสูบบุหรี่ของประชากรอายุตั้งแต่ 15 ปีขึ้นไป ที่สูบบุหรี่เป็นประจำในช่วง 2547-2552 พบว่าอัตราการสูบบุหรี่มีแนวโน้มลดลง และเพิ่มขึ้นเพียงเล็กน้อยในปี 2554 จากปี 2554-2556 อัตราผู้สูบบุหรี่เป็นประจำได้ลดลง เหลือร้อยละ 16.6 แต่ในปี 2557 มีอัตราการสูบบุหรี่เพิ่มขึ้นอีก เป็น 18.2 โดยเพิ่มขึ้นในผู้ชายจากร้อยละ 32.7 เป็น 35.8 ส่วนผู้หญิงเพิ่มขึ้นน้อยกว่าคือ จากร้อยละ 1.6 เป็น 1.8

แผนภูมิ 2 เปรียบเทียบอัตราการสูบบุหรี่ของประชากรอายุตั้งแต่ 15 ปีขึ้นไป ที่สูบบุหรี่เป็นประจำ จำแนกตามเพศ พ.ศ. 2547-2557

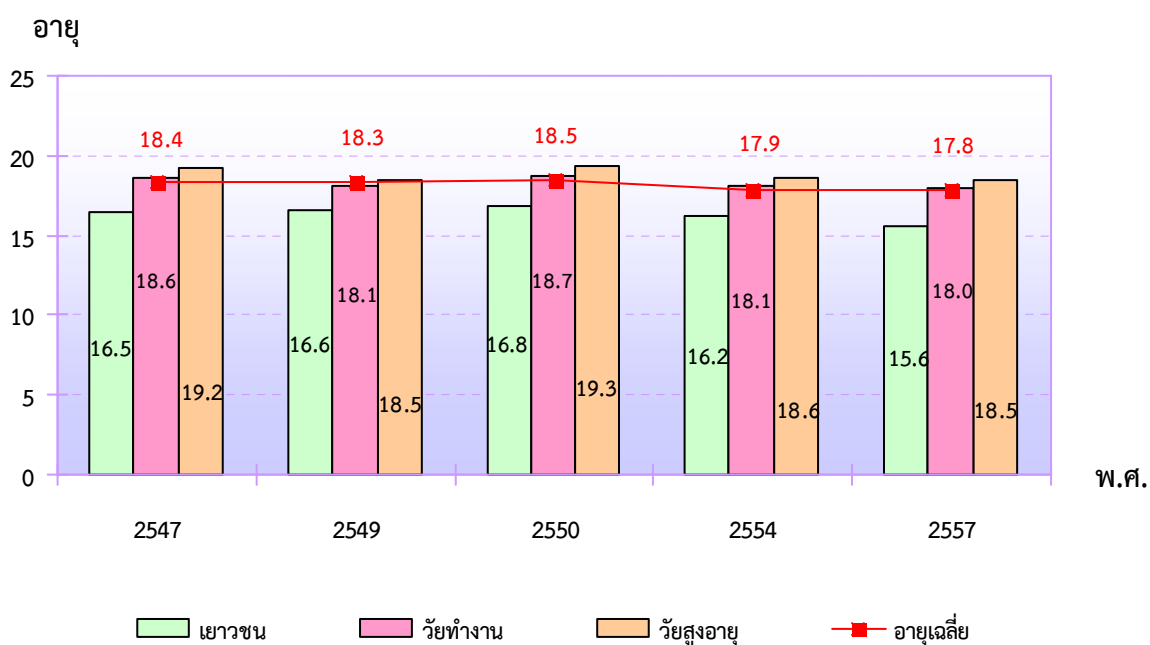


หมายเหตุ: * จากผลการสำรวจอนามัยและสวัสดิการ

อายุเฉลี่ยที่เริ่มสูบบุหรี่ครั้งแรก

จากผลการสำรวจในปี 2557 พบว่า ผู้ที่สูบบุหรี่เป็นประจำมีอายุเฉลี่ยที่เริ่มสูบบุหรี่ครั้งแรก 17.8 ปี โดยมีอายุเฉลี่ยลดลง เมื่อเทียบกับปี 2550 (18.5 ปี) และพบว่าทุกกลุ่มวัยมีอายุเฉลี่ยที่เริ่มสูบครั้งแรกลดลง โดยเฉพาะกลุ่มเยาวชน (15-24 ปี) อายุเฉลี่ยที่เริ่มสูบครั้งแรกลดลงค่อนข้างมากกว่ากลุ่มอื่น คือมีอายุเฉลี่ย 16.8 ปี ในปี 2550 ลดลงเป็น 15.6 ปี ในปี 2557

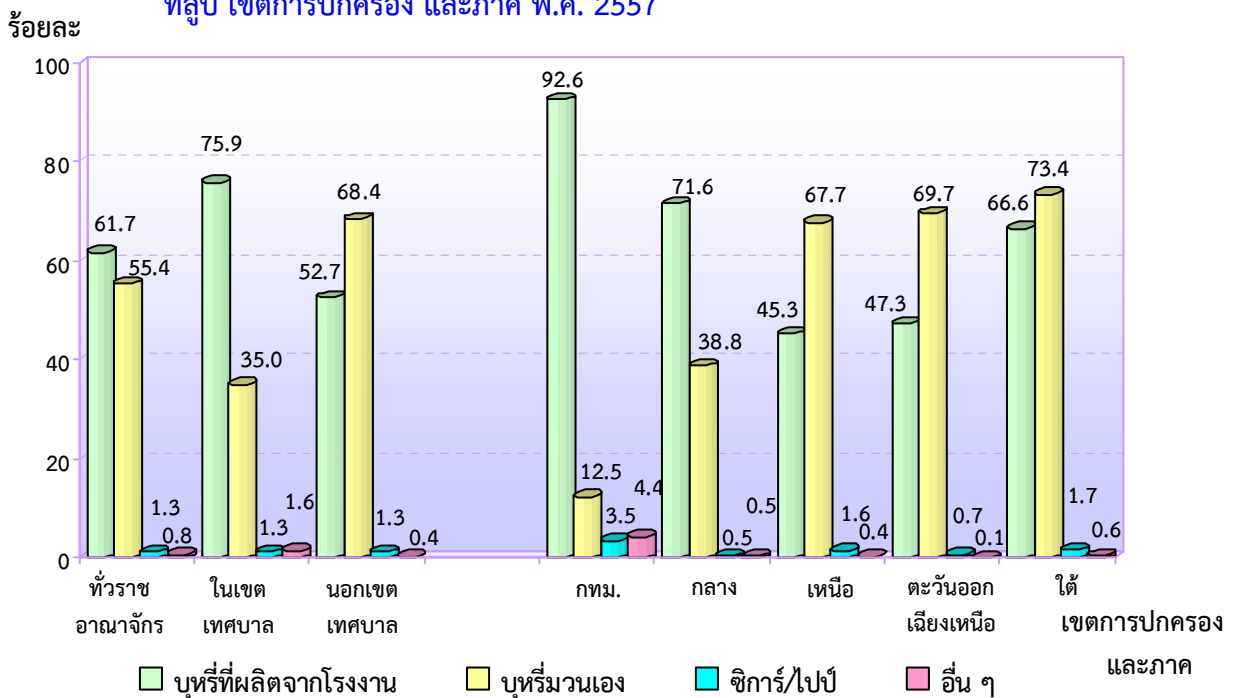
แผนภูมิ 3 เปรียบเทียบอายุเฉลี่ยที่เริ่มสูบบุหรี่ครั้งแรกของประชากรอายุตั้งแต่ 15 ปีขึ้นไป ที่สูบบุหรี่เป็นประจำ จำแนกตามกลุ่มวัย พ.ศ. 2547-2557



ประเภทของบุหรี่ที่สูบ

จากการสัมภาษณ์ผู้ที่สูบบุหรี่เป็นประจำ ถึงประเภทของบุหรี่ที่สูบ พบว่า สูบบุหรี่ที่ผลิตจากโรงงานมากที่สุด ร้อยละ 61.7 รองลงมาเป็นบุหรี่ยี่ห้อตัวเอง ร้อยละ 55.4 โดยผู้ที่อยู่ในเขตเทศบาลจะสูบบุหรี่ที่ผลิตจากโรงงานมากกว่าผู้ที่อยู่นอกเขตเทศบาล (ร้อยละ 75.9 และ 35.0 ตามลำดับ) แต่ผู้ที่อยู่นอกเขตเทศบาลจะสูบบุหรี่ยี่ห้อตัวเองมากกว่าผู้ที่อยู่ในเขตเทศบาลเกือบ 2 เท่า (ร้อยละ 68.4 และ 35.0 ตามลำดับ) เนื่องจากมีราคาถูกกว่า หากพิจารณาประเภทบุหรี่ที่สูบจำแนกตามภาค พบว่าผู้ที่อยู่ในกรุงเทพมหานคร และภาคกลาง สูบบุหรี่ที่ผลิตจากโรงงานมากกว่าภาคอื่นๆ คือ ร้อยละ 92.6 และ 71.6 ตามลำดับ ส่วนภาคใต้ ภาคตะวันออกเฉียงเหนือ และภาคเหนือ สูบบุหรี่ยี่ห้อตัวเองมากกว่าภาคอื่นๆ คือร้อยละ 73.4, 69.7 และ 67.7 ตามลำดับ สำหรับ บุหรี่ประเภทอื่นๆ ได้แก่ ยาสูบที่สูบผ่านน้ำ/บุหรี่ไฟฟ้า/บารากูไฟฟ้าแบบแท่ง และบุหรี่ประเภทซิการ์/ไปป์ นั้น พบผู้สูบบุหรี่อยู่ในกรุงเทพมหานครมากที่สุด คือ ร้อยละ 4.4 และ 3.5 ตามลำดับ

แผนภูมิ 4 ร้อยละของประชากรอายุตั้งแต่ 15 ปีขึ้นไป ที่สูบบุหรี่เป็นประจำ จำแนกตามประเภทบุหรี่ที่สูบ เขตการปกครอง และภาค พ.ศ. 2557



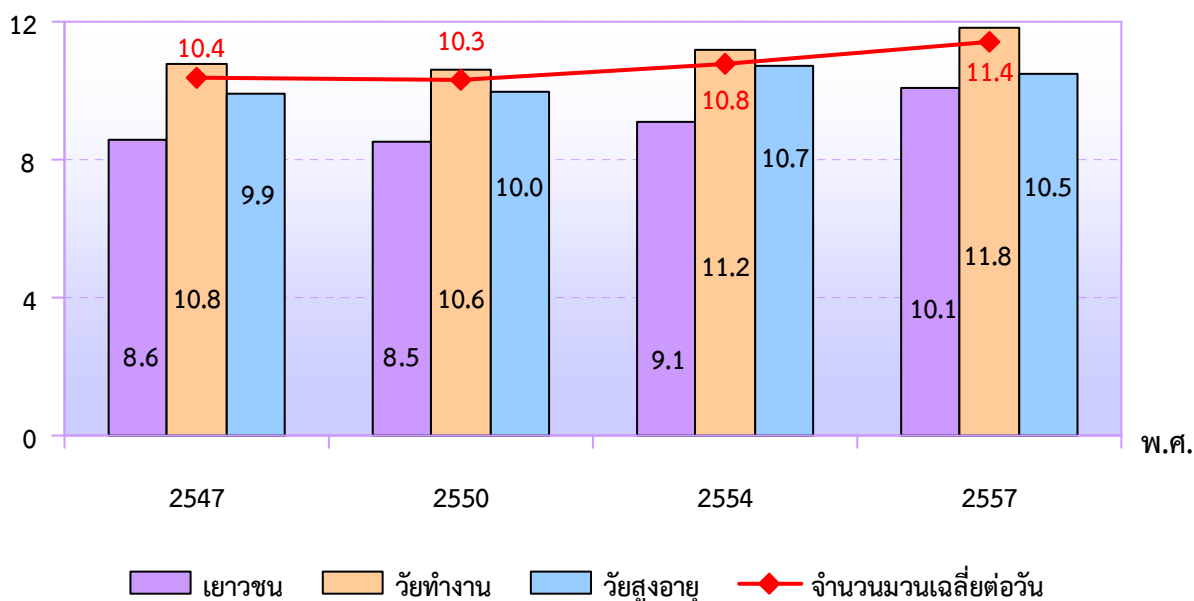
หมายเหตุ: อื่นๆ ได้แก่ ยาสูบที่สูบผ่านน้ำ/บุหรี่ไฟฟ้า/บารากูไฟฟ้าแบบแท่ง
ตอบได้มากกว่า 1 ประเภท

จำนวนบุหรี่ทุกประเภทที่สูบโดยเฉลี่ยต่อวัน

จากการสัมภาษณ์ผู้สูบบุหรี่เป็นประจำ พบว่า กลุ่มวัยทำงาน (25-59 ปี) มีปริมาณบุหรี่ที่สูบต่อวันมากกว่ากลุ่มวัยอื่น คือประมาณ 11.9 มวนต่อวัน เมื่อเทียบกับปี 2554 พบว่าจำนวนบุหรี่ที่สูบโดยเฉลี่ยต่อวัน (รวมบุหรี่ทุกประเภท) มีแนวโน้มเพิ่มขึ้นจากปี 2554 คือจาก 10.8 มวนต่อวัน เป็น 11.4 มวนต่อวัน และพบว่ากลุ่มวัยสูงอายุสูบบุหรี่ปริมาณเฉลี่ยต่อวันลดลงจากปี 2554 คือ 10.7 เป็น 10.5 ส่วนกลุ่มวัยเยาวชน และวัยทำงาน สูบบุหรี่ปริมาณเฉลี่ยต่อวันเพิ่มขึ้น กลุ่มเยาวชนเพิ่มจากวันละ 9.1 มวน เป็น 10.1 มวน ขณะที่กลุ่มวัยทำงานเพิ่มจากวันละ 11.2 มวน เป็น 11.8 มวน

แผนภูมิ 5 เปรียบเทียบจำนวนบุหรี่ที่สูบเฉลี่ยต่อวันของผู้ที่สูบบุหรี่เป็นประจำ จำแนกตามกลุ่มวัย พ.ศ. 2547-2557

จำนวนบุหรี่

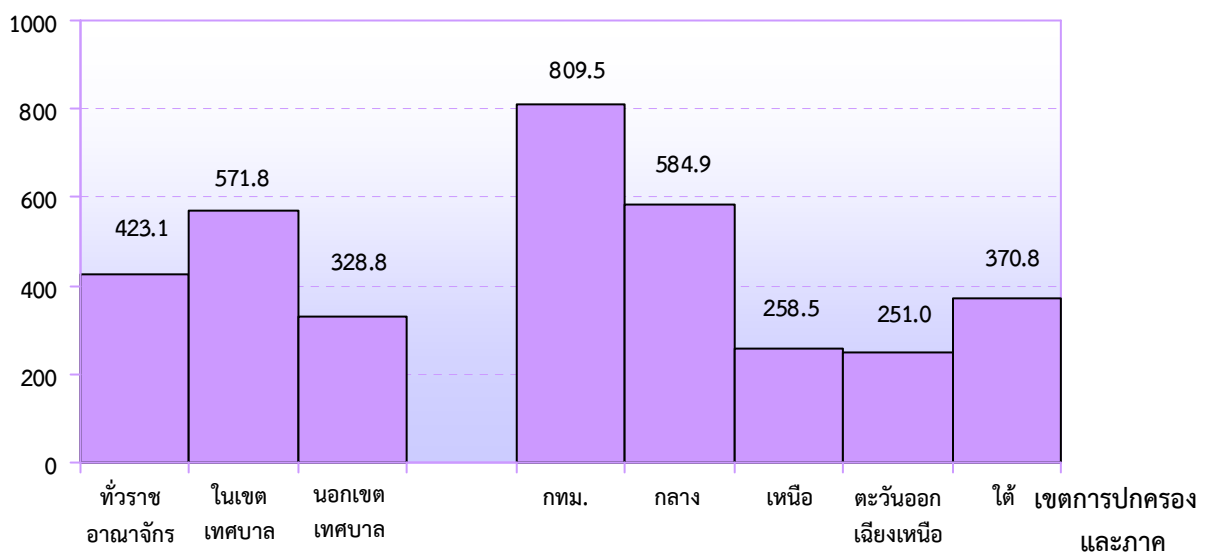


ค่าใช้จ่ายเพื่อซื้อบุหรี่มาสูบเอง (เฉลี่ยต่อเดือน)

เมื่อพิจารณาค่าใช้จ่ายของผู้ที่สูบบุหรี่เป็นประจำที่มีอายุตั้งแต่ 15 ปีขึ้นไป พบว่า มีค่าใช้จ่ายในการสูบบุหรี่เฉลี่ยต่อเดือนที่แล้วเป็นเงิน 423 บาท โดยในเขตเทศบาลมีค่าใช้จ่ายเฉลี่ยสูงกว่านอกเขตเทศบาล (572 บาท และ 329 บาท ตามลำดับ) สำหรับกรุงเทพมหานครมีค่าใช้จ่ายเฉลี่ยสูงสุดคือ 810 บาท และภาคตะวันออกเฉียงเหนือมีค่าใช้จ่ายเฉลี่ยต่ำสุดคือ 251 บาท อาจเนื่องจาก กรุงเทพมหานคร ส่วนใหญ่สูบบุหรี่ที่ผลิตจากโรงงาน ซึ่งมีราคาสูงกว่าผู้สูบในภาคตะวันออกเฉียงเหนือ ซึ่งส่วนใหญ่สูบบุหรี่มวนเอง ซึ่งมีราคาถูกมากกว่า

แผนภูมิ 6 ค่าใช้จ่ายเพื่อซื้อบุหรี่มาสูบเอง (เฉลี่ยต่อเดือน) ของผู้ที่สูบบุหรี่เป็นประจำ จำแนกตามเขตการปกครอง และภาค พ.ศ. 2557

ค่าใช้จ่ายโดยเฉลี่ย (บาท)

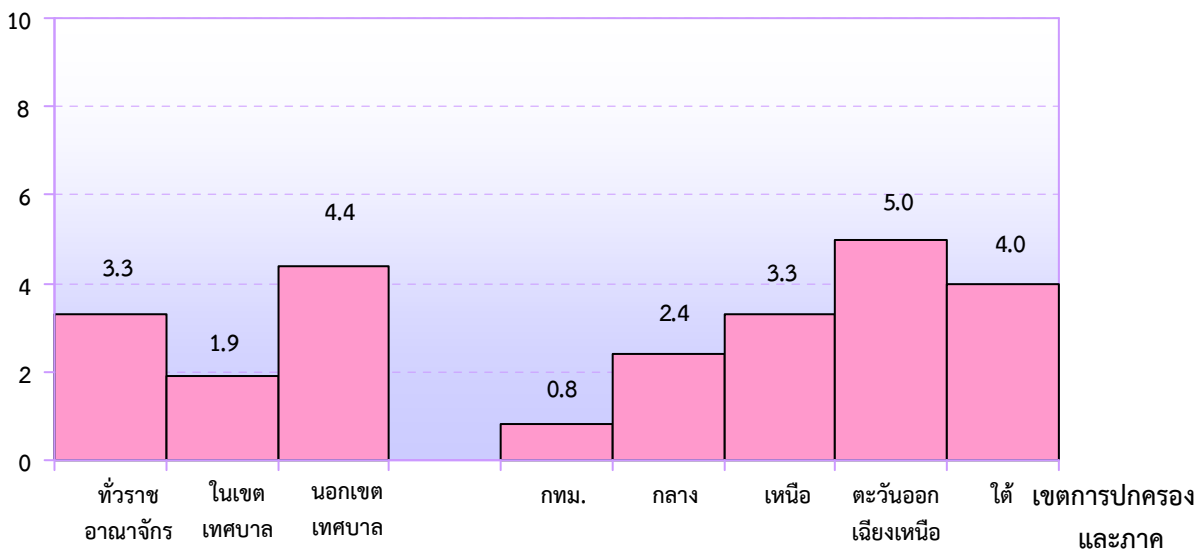


การใช้ผลิตภัณฑ์ยาสูบชนิดไม่มีควัน

จากการสอบถามถึงการใช้ผลิตภัณฑ์ยาสูบชนิดไม่มีควัน ได้แก่ การใช้ยาสูบ อม/จุกปาก ยาน้ำตฤ์ หมากพลูที่มียาเส้นในปัจจุบัน พบว่ามีผู้ใช้ยาสูบยาเส้น คิดเป็นร้อยละ 3.3 โดยนอกเขตเทศบาลมีร้อยละของการใช้ยาสูบสูงกว่าในเขตเทศบาล (ร้อยละ 4.4 และ ร้อยละ 1.9 ตามลำดับ) สำหรับภาคตะวันออกเฉียงเหนือมีร้อยละของการใช้ยาสูบ มากที่สุดร้อยละ 5.0 ส่วนกรุงเทพมหานครมีร้อยละของการใช้ยาสูบ ต่ำสุดเพียงร้อยละ 0.8

แผนภูมิ 7 ร้อยละการใช้ยาสูบ (อม/จุกปาก) ยาน้ำตฤ์ หมากพลูที่มียาเส้นในปัจจุบัน จำแนกตามเขตการปกครอง และภาค พ.ศ. 2557

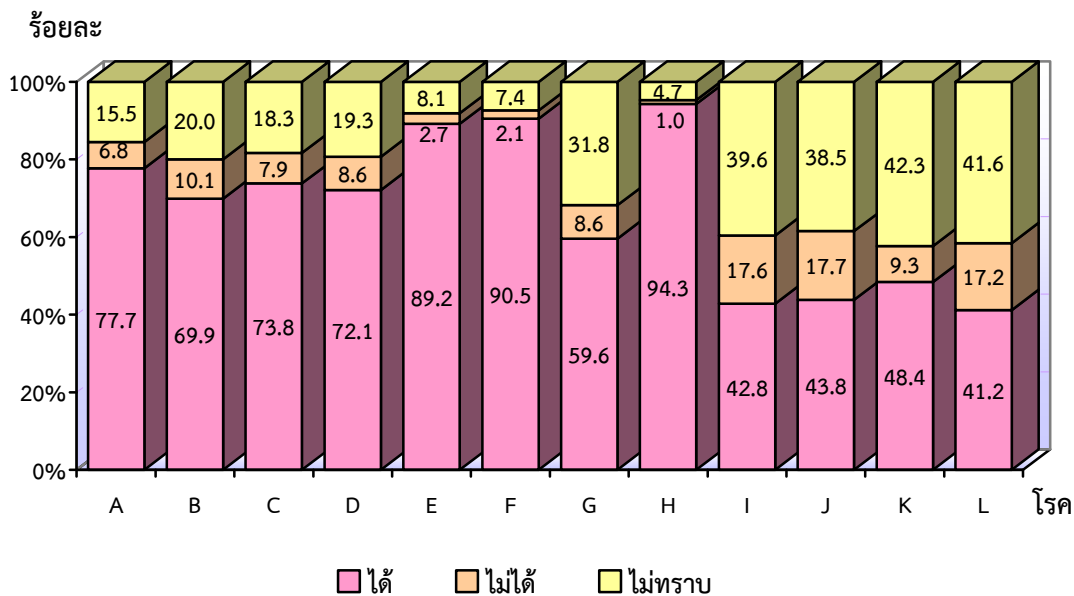
ร้อยละ



ความรู้เกี่ยวกับพิษภัยการสูบบุหรี่

จากการสัมภาษณ์ผู้ที่มีอายุตั้งแต่ 15 ปีขึ้นไปเกี่ยวกับความรู้หรือความเชื่อว่าการสูบบุหรี่จะก่อให้เกิดโรคต่างๆ พบว่า ส่วนใหญ่มีความรู้หรือความเชื่อว่าการสูบบุหรี่ก่อให้เกิดโรคลung โป่งพองมากที่สุดร้อยละ 94.3 รองลงมาคือมะเร็งกล่องเสียง และมะเร็งในช่องปาก (ร้อยละ 90.5 และ 89.2 ตามลำดับ) และมีความรู้หรือความเชื่อที่น้อยที่สุดว่าบุหรี่เป็นสาเหตุโรคกระดูกเสื่อม (ร้อยละ 41.2)

แผนภูมิ 8 ร้อยละของความรู้ หรือความเชื่อเกี่ยวกับการสูบบุหรี่ที่สามารถก่อให้เกิดโรคต่างๆ จำแนกตามโรค พ.ศ. 2557



- A เส้นเลือดในสมองแตก/ตีบ/ตันเฉียบพลัน
- B หัวใจวาย
- C มะเร็งปอด
- D ความดันโลหิตสูง
- E มะเร็งในช่องปาก
- F มะเร็งกล่องเสียง

- G หย่อนสมรรถภาพทางเพศในผู้ชาย
- H โรคลung โป่งพอง
- I มะเร็งกระเพาะปัสสาวะ
- J มะเร็งกระเพาะอาหาร
- K คลอดก่อนกำหนด (28-34 สัปดาห์)
- L กระดูกเสื่อม

พฤติกรรมการดื่มสุราหรือเครื่องดื่มแอลกอฮอล์

จากการสัมภาษณ์ถึงพฤติกรรมการดื่มสุรา ของประชากรในปี 2557 พบว่าประชากรอายุตั้งแต่ 15 ปีขึ้นไป ที่ตกเป็นตัวอย่างครัวเรือนละ 1 คน และตอบสัมภาษณ์ด้วยตนเอง เป็นผู้ดื่มสุรา ในระหว่าง 12 เดือนที่แล้ว (ร้อยละ 32.3) โดยผู้ชายมีอัตราการดื่มสูงกว่าผู้หญิงประมาณ 4 เท่า และกลุ่มวัยทำงาน (25-59 ปี) มีอัตราการดื่มสูงกว่ากลุ่มอื่น คือร้อยละ 38.2 แต่มีข้อสังเกตว่า กลุ่มผู้สูงอายุของไทยยังมีการดื่มสุรา สูงถึงร้อยละ 18.4 สำหรับอายุเฉลี่ยที่เริ่มดื่มสุรา โดยรวมจะเริ่มดื่มที่อายุ 20.8 ปี ผู้ชายจะเริ่มดื่มเร็วกว่าผู้หญิง คืออายุ 19.4 และ 25.0 ปี ตามลำดับ

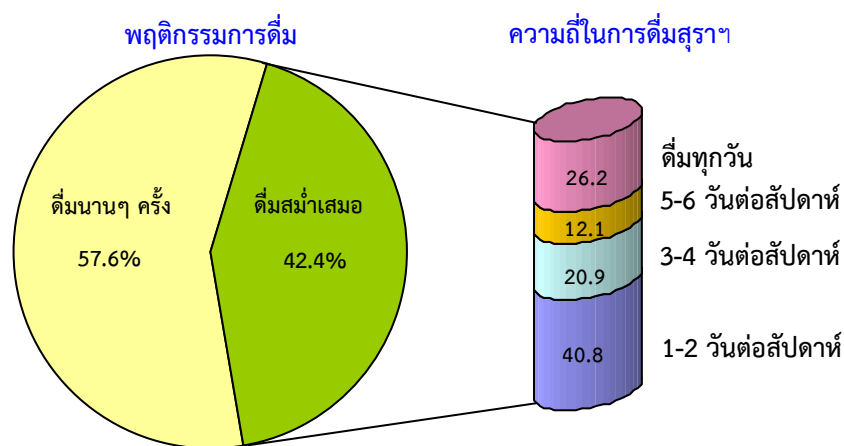
ตาราง 2 จำนวนและอัตราของประชากรอายุตั้งแต่ 15 ปีขึ้นไปที่ดื่มสุรา อายุเฉลี่ยที่เริ่มดื่ม จำแนกตามเพศ และกลุ่มอายุ พ.ศ. 2557

หน่วย : พันคน

เพศและกลุ่มอายุ (ปี)	ประชากรอายุ 15 ปีขึ้นไป	ประชากรที่ดื่มสุรา	อัตราการดื่มสุราของประชากร	อายุเฉลี่ยที่เริ่มดื่มสุรา
รวม	54,831.2	17,705.1	32.3	20.8
ชาย	26,524.1	14,047.3	53.0	19.4
หญิง	28,307.2	3,657.8	12.9	25.0
กลุ่มอายุ (ปี)				
15-24	9,636.8	2,428.3	25.2	16.7
25-59	35,214.1	13,439.8	38.2	20.9
60 ขึ้นไป	9,980.4	1,837.0	18.4	23.3

จากการสำรวจพฤติกรรมและความถี่ในการดื่มสุรา ในรอบ 12 เดือนที่แล้ว เป็นผู้ที่ดื่มนานๆ ครั้ง ร้อยละ 57.6 และเป็นผู้ที่ดื่มสม่ำเสมอ ร้อยละ 42.4 โดยกลุ่มผู้ที่ดื่มสม่ำเสมอ (โดยดื่ม 5 วันต่อสัปดาห์ขึ้นไป) มีถึงร้อยละ 38.3 ซึ่งในจำนวนนี้เป็นผู้ที่ดื่มทุกวันถึงร้อยละ 26.2

แผนภูมิ 9 ร้อยละของประชากรอายุตั้งแต่ 15 ปีขึ้นไป ที่ดื่มสุรา ใน 12 เดือนที่แล้ว จำแนกตามความถี่ในการดื่มสุรา พ.ศ. 2557



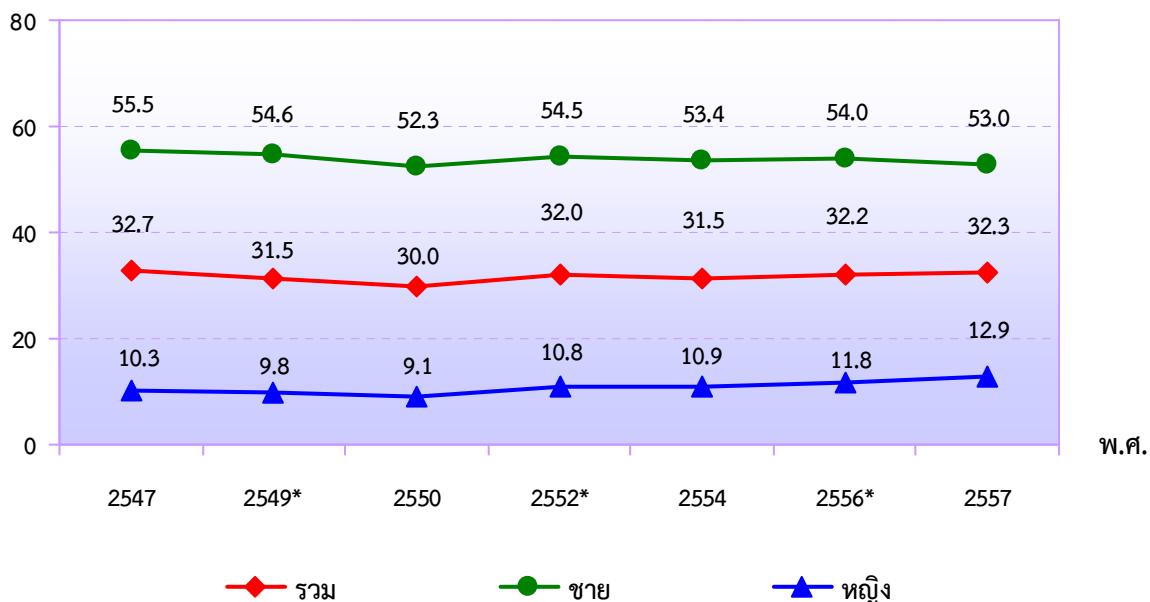
หมายเหตุ : ผู้ดื่มนานๆ ครั้ง หมายถึง ดื่ม 1-3 วัน/เดือน หรือน้อยกว่า

แนวโน้มของผู้ดื่มสุราหรือเครื่องดื่มแอลกอฮอล์

จากการสำรวจพฤติกรรมการดื่มสุรา ของประชากรอายุตั้งแต่ 15 ปีขึ้นไป พบว่า อัตราการดื่มสุรา ของประชากรในปี 2547-2550 มีแนวโน้มลดลง คือ จากร้อยละ 32.7 เป็นร้อยละ 30.0 จากปี 2550-2552 เพิ่มขึ้นเป็นร้อยละ 32.0 และจากปี 2552 ได้ลดลงเหลือร้อยละ 31.5 ผลสำรวจล่าสุดปี 2557 มีอัตราการดื่มสุรา เพิ่มขึ้น เป็นร้อยละ 32.3 โดยในปี 2557 ผู้ชายมีอัตราการดื่มสุรา สูงกว่าผู้หญิงประมาณ 4 เท่า แต่มีข้อสังเกตว่าผู้หญิงมีอัตราการดื่มเพิ่มขึ้นจากปี 2554 (ร้อยละ 10.9 เป็น 12.9) ขณะที่ผู้ชายมีอัตราการดื่มลดลง (ร้อยละ 53.4 เป็น 53.0)

แผนภูมิ 10 เปรียบเทียบอัตราการดื่มสุรา ของประชากรอายุตั้งแต่ 15 ปีขึ้นไป ที่ดื่มสุรา จำแนกตาม เพศ พ.ศ. 2547-2557

ร้อยละ

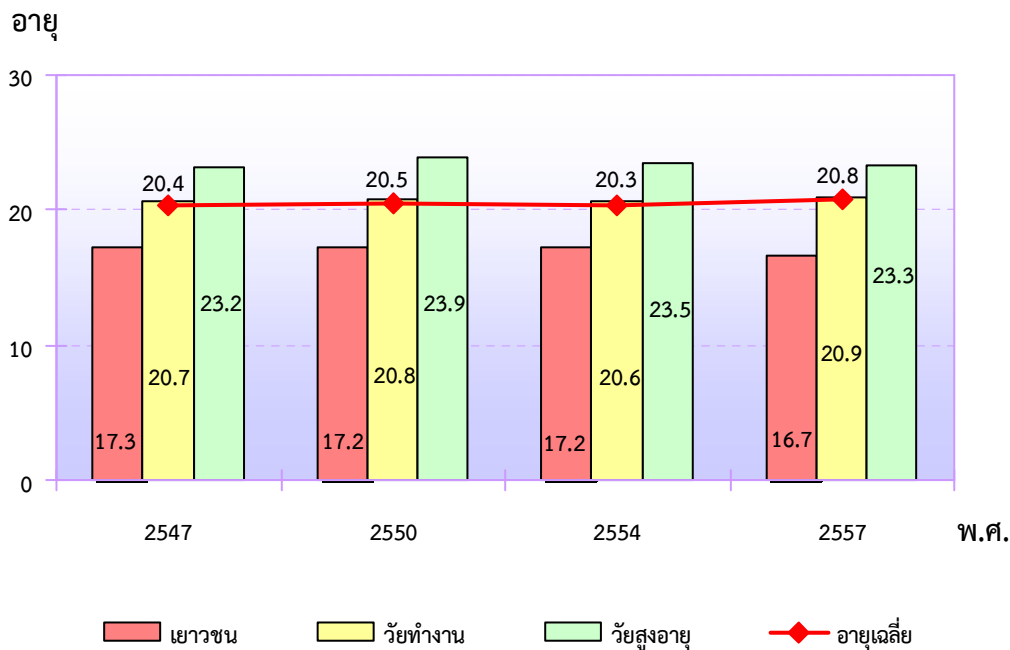


หมายเหตุ: * จากผลการสำรวจอนามัยและสวัสดิการ

อายุเฉลี่ยของการเริ่มดื่มสุราหรือเครื่องดื่มแอลกอฮอล์

จากผลการสำรวจในปี 2557 พบว่า อายุเฉลี่ยของผู้เริ่มดื่มสุราฯ เพิ่มขึ้น จากปี 2554 (20.3 ปี) เป็น 20.8 ปี ในปี 2557 หากพิจารณาเป็นกลุ่มวัย พบว่า กลุ่มเยาวชน (15-24 ปี) มีอายุเฉลี่ยที่เริ่มดื่มสุราฯ ลดลงจากปี 2554 (17.2 เป็น 16.7 ปี ตามลำดับ) ในขณะที่กลุ่มวัยทำงาน (25-59 ปี) และกลุ่มวัยสูงอายุ (60 ปีขึ้นไป) มีอายุเฉลี่ยที่เริ่มดื่มสุราฯ เพิ่มขึ้น จาก 20.6 ปี และ 23.5 ปี ในปี 2554 เป็น 20.9 ปี และ 23.3 ปี ในปี 2557 ตามลำดับ

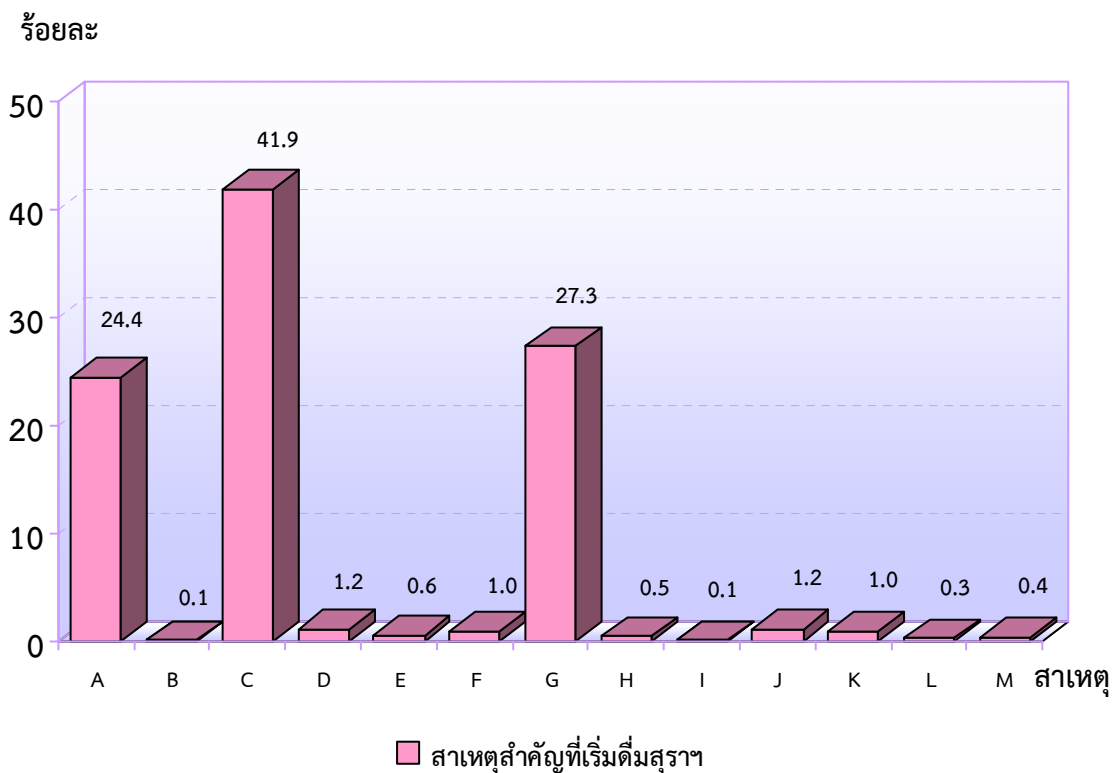
แผนภูมิ 11 เปรียบเทียบอายุเฉลี่ยที่เริ่มดื่มสุราฯ ของประชากรอายุตั้งแต่ 15 ปีขึ้นไป จำแนกตามกลุ่มวัย พ.ศ. 2547-2557



สาเหตุสำคัญที่เริ่มดื่มสุราหรือเครื่องดื่มแอลกอฮอล์

จากผลการสำรวจในปี 2557 พบว่า สาเหตุสำคัญที่เริ่มดื่มสุรา มากที่สุดคือ เพื่อเข้าสังคมหรือการสังสรรค์ ร้อยละ 41.9 รองลงมาคือ ตามอย่างเพื่อนหรือเพื่อนชวนดื่ม และอยากทดลองดื่ม (ร้อยละ 27.3 และ 24.4 ตามลำดับ) และสาเหตุจากผู้ใหญ่ใช้ให้ไปซื้อ หรือตามอย่างดาราหรือผู้มีชื่อเสียงในสังคม มีน้อยมากคือ ร้อยละ 0.1

แผนภูมิ 12 ร้อยละของประชากรอายุตั้งแต่ 15 ปีขึ้นไป ที่เคยดื่ม หรือดื่มสุรา ใน 12 เดือนที่แล้ว จำแนกตามสาเหตุสำคัญที่เริ่มดื่มสุรา พ.ศ. 2557

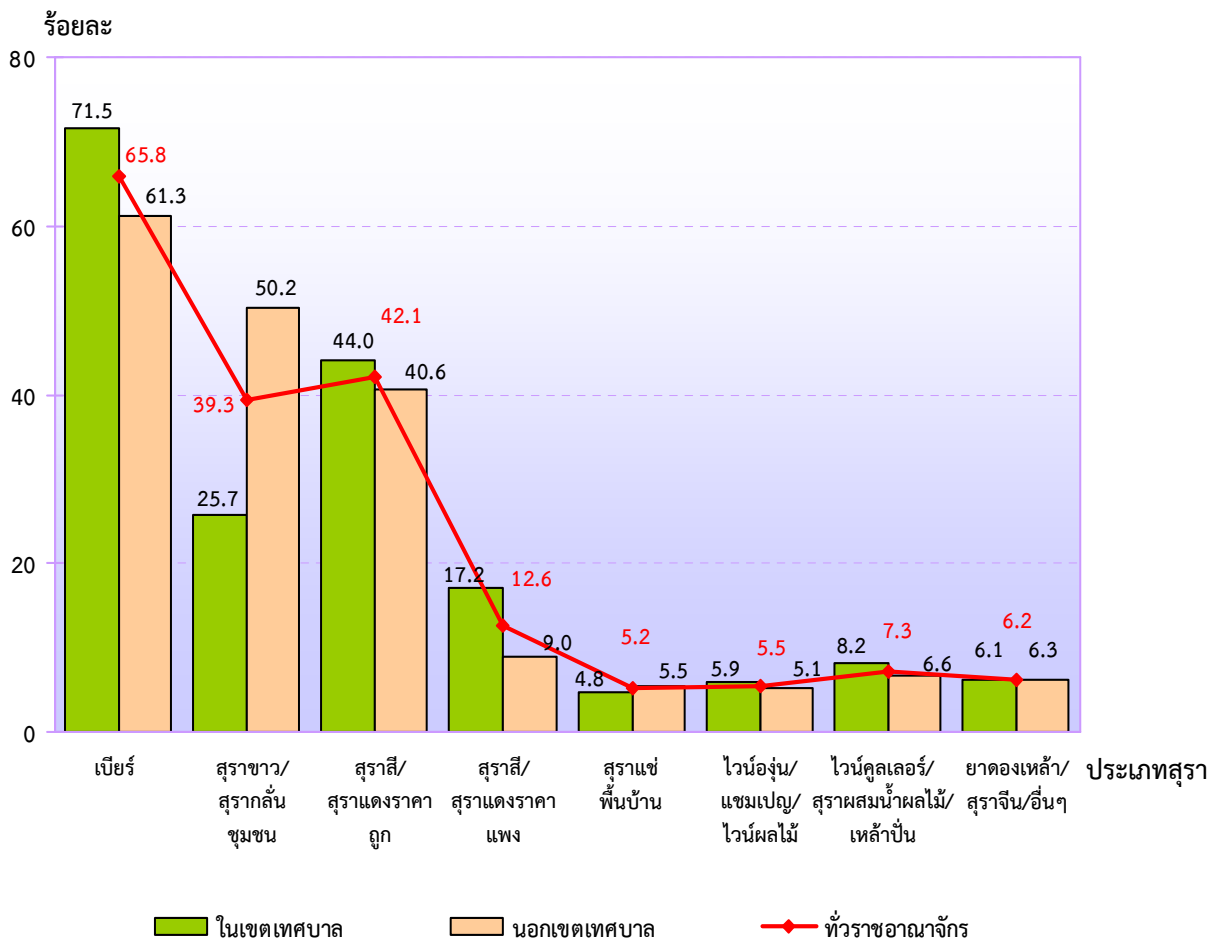


- | | | | |
|---|----------------------------------|---|--|
| A | อยากทดลองดื่ม | H | ตามอย่างสมาชิกในครัวเรือน |
| B | ผู้ใหญ่ใช้ให้ไปซื้อ | I | ตามอย่างดารา หรือผู้มีชื่อเสียงในสังคม |
| C | เพื่อเข้าสังคม หรือการสังสรรค์ | J | เพื่อให้เจริญอาหาร |
| D | เพื่อความโก้เก๋ | K | ใช้เป็นยาหรือส่วนผสมของยา |
| E | เพื่อความเป็นผู้ใหญ่ | L | เมื่อรู้สึกผิดหวัง |
| F | มีความเครียด หรือวิตกกังวล | M | อื่นๆ |
| G | ตามอย่างเพื่อน หรือเพื่อนชวนดื่ม | | |

ประเภทของสุราที่ดื่ม

จากการสำรวจประเภทสุราฯ ที่ดื่มในรอบ 12 เดือนที่แล้ว พบว่าส่วนใหญ่ดื่มเบียร์มากที่สุด คือร้อยละ 65.8 รองลงมาดื่มสุราสี/สุราแดงราคาถูก และสุราขาว/สุรากลั่นชุมชน และ ร้อยละ 42.1 และ 39.3 ตามลำดับ และดื่มสุราแช่ที่บ้านน้อยที่สุดคือ ร้อยละ 5.2 และพบว่าในเขตเทศบาล สุราประเภทที่นิยมดื่มในระดับต้นๆ คือ เบียร์ และสุราสี/สุราแดงราคาถูก คือร้อยละ 71.5 และ 44.0 ตามลำดับ ในขณะที่นอกเขตเทศบาลนิยมดื่มเบียร์ และสุราขาว/สุรากลั่นชุมชน ร้อยละ 61.3 และ 50.2 ตามลำดับ สำหรับสุราสี/สุราแดง ราคาแพง และสุราประเภทไวน์ฯ ในเขตเทศบาลมีสัดส่วนสูงกว่านอกเขตเทศบาล ซึ่งตรงข้ามกับประเภทยาตองเหล้าฯ สุราแช่ที่บ้าน นอกเขตเทศบาลมีสัดส่วนของการดื่มสูงกว่าในเขตเทศบาล

แผนภูมิ 13 ร้อยละของประชากรอายุตั้งแต่ 15 ปีขึ้นไป ที่ดื่มสุราฯ ใน 12 เดือนที่แล้ว จำแนกตามประเภทสุราที่ดื่ม และเขตการปกครอง พ.ศ. 2557

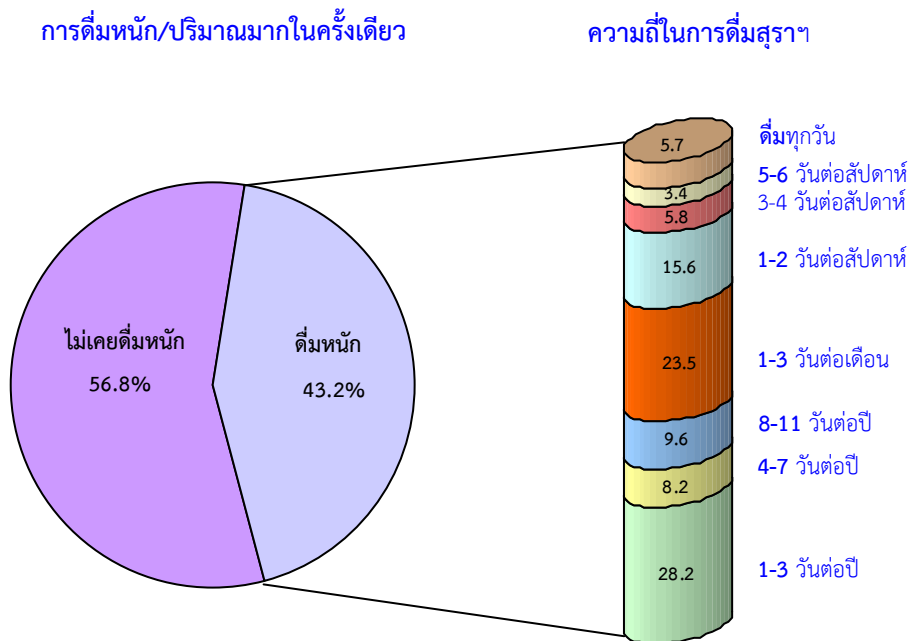


หมายเหตุ : ตอบได้มากกว่า 1 ประเภท

การดื่มสุราหรือเครื่องดื่มแอลกอฮอล์หนักในครั้งเดียว

จากการสอบถามผู้ที่ดื่มสุราฯ ในระหว่าง 12 เดือนที่แล้ว ที่มีอายุตั้งแต่ 15 ปีขึ้นไป เกี่ยวกับการเคยดื่มหนักหรือเคยดื่มปริมาณมากในครั้งเดียว ซึ่งเป็นพฤติกรรมที่มีความเสี่ยงต่อสุขภาพและความปลอดภัยทั้งของตนเองและผู้อื่น พบว่า เป็นผู้ที่เคยดื่มหนักร้อยละ 43.2 โดยเป็นกลุ่มที่ดื่มหนักทุกวันร้อยละ 5.7 และมีผู้ที่ดื่มหนักทุกสัปดาห์ คือดื่มหนัก 5-6 วัน/สัปดาห์ ร้อยละ 3.4 ดื่มหนัก 3-4 วัน/สัปดาห์ ร้อยละ 5.8 และดื่มหนัก 1-2 วัน/สัปดาห์ ร้อยละ 15.6 ตามลำดับ นอกจากนี้ ยังมีผู้ที่ดื่มหนัก 1-3 วันต่อเดือน อีกร้อยละ 23.5 และดื่มหนักไม่เกิน 11 วันต่อปี มีร้อยละ 46.0

แผนภูมิ 14 ร้อยละของประชากรอายุตั้งแต่ 15 ปีขึ้นไป ที่ดื่มสุราฯ ใน 12 เดือนที่แล้ว และเคยดื่มหนักหรือปริมาณมากในครั้งเดียว จำแนกตามความถี่ในการดื่มสุราฯ พ.ศ. 2557

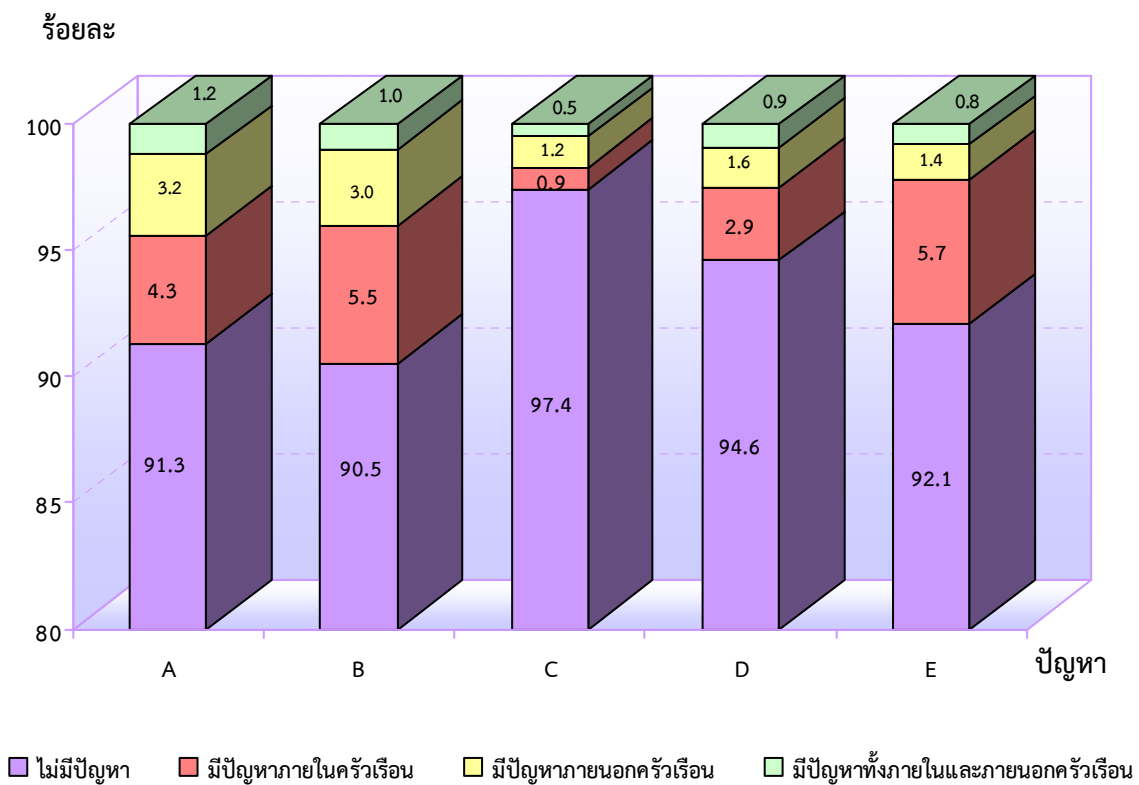


หมายเหตุ : การดื่มหนัก หมายถึง การดื่มสุราหรือเครื่องดื่มแอลกอฮอล์ ปริมาณมากในครั้งเดียว ได้แก่ การดื่มสุราขาว/เซียงซุน/ยาคองเหล้า : 5 เบ็ก , 1/4 ขวดใหญ่หรือ 1/2 ขวดกลาง ; เบียร์ 4 กระป๋อง / 2 ขวดใหญ่ ; สุรากลั่น/ผสม : 1/4 ขวดใหญ่/ดื่มเพียง 5 เบ็ก / 8 แก้วผสม ; ไวน์ / แชมเปญ : 1 ขวดใหญ่/4 แก้วไวน์ ; น้ำผลไม้ผสมแอลกอฮอล์ / ไวน์คูลเลอร์ : 4 1/2 ขวดหรือกระป๋อง ; เหล้าหมัก (กระแช่/ สาโท/ อุ/สุราพื้นเมือง) : 1 ขวดใหญ่ / 2 แก้วครึ่ง

ปัญหาต่างๆ ที่มีสาเหตุจากการดื่มสุราหรือเครื่องดื่มแอลกอฮอล์

จากการสอบถามปัญหาซึ่งมีสาเหตุจากการดื่มสุราฯ ของตัวเอง และ/หรือ ผู้อื่นพบว่า มีปัญหาภายในครัวเรือนเกี่ยวกับปัญหาทางการเงินถึงร้อยละ 5.7 รองลงมาร้อยละ 5.5 และ 4.3 มีปัญหาเกี่ยวกับการมีปากเสียง ทะเลาะโต้เถียง และก่อให้เกิดความรำคาญ รบกวนการทำงานและคุณภาพชีวิตตามลำดับ สำหรับการมีปัญหานอกครัวเรือน และการมีปัญหทั้งภายในและภายนอกครัวเรือนนั้น พบว่า ส่วนใหญ่มีปัญหาก่อให้เกิดความรำคาญ รบกวนการทำงานและคุณภาพชีวิตมากที่สุดถึงร้อยละ 3.2 และ 1.2 ตามลำดับ

แผนภูมิ 15 ร้อยละของประชากรอายุตั้งแต่ 15 ปีขึ้นไป ที่เคยมีปัญหาซึ่งมีสาเหตุจากการดื่มสุราฯ ของตัวเอง และ/หรือ ผู้อื่น ใน 12 เดือนที่แล้ว จำแนกตามปัญหา พ.ศ. 2557



- A ก่อให้เกิดความรำคาญ รบกวนการทำงานและคุณภาพชีวิต
- B มีปากเสียง ทะเลาะ โต้เถียง
- C ลงมือทำร้ายร่างกาย หรือกระทำการรุนแรง
- D ปัญหาเกี่ยวกับการประกอบอาชีพ (ป่วย/ตกงาน/ทำงานไม่มีประสิทธิภาพ/ไปสาย)
- E ปัญหาทางการเงิน

การได้รับบาดเจ็บหรืออุบัติเหตุที่มีสาเหตุจากเมาแล้วขับ

ปัจจุบันเป็นที่ทราบกันดีว่าสังคมได้รับผลกระทบจากผู้ที่ดื่มสุราหรือ เครื่องดื่มที่มีแอลกอฮอล์ ได้แก่ การเกิดอุบัติเหตุต่างๆ การบาดเจ็บ การใช้ ความรุนแรงที่มีสาเหตุจากผู้ที่ดื่มสุราฯ โดยเฉพาะอุบัติเหตุที่เกิดจากผู้ขับขี่ดื่ม สุราฯ ก่อนขับขี่รถ และนำมาซึ่งการเกิดอุบัติเหตุ สร้างความเสียหายอย่าง มหาศาล

จากการสำรวจประชากรที่มีอายุตั้งแต่ 15 ปีขึ้นไป เป็นผู้ที่มีพฤติกรรมการ ดื่มสุราฯ ก่อนขับรถในระหว่าง 12 เดือนที่แล้ว ซึ่งในจำนวนนี้เป็นผู้ที่เคย ได้รับบาดเจ็บหรืออุบัติเหตุ จากการดื่มสุราฯ แล้วขับรถด้วยตนเอง ร้อยละ 8.0 เมื่อพิจารณาจำนวนครั้งที่เคยได้รับบาดเจ็บหรืออุบัติเหตุฯ พบว่าร้อยละ 66.7 เคยได้รับบาดเจ็บหรืออุบัติเหตุฯ จำนวน 1 ครั้ง และเคยได้รับบาดเจ็บหรือ อุบัติเหตุฯ มากกว่า 1 ครั้ง ร้อยละ 33.3 โดยนอกเขตเทศบาลมีร้อยละของ การเคยได้รับบาดเจ็บหรืออุบัติเหตุฯ มากกว่า 1 ครั้งสูงกว่าในเขตเทศบาล (ร้อยละ 39.6 และ 23.1 ตามลำดับ) และพบว่ากลุ่มวัยเยาวชน (15-24 ปี) มี พฤติกรรมการดื่มสุราฯ ก่อนขับรถ และเคยได้รับบาดเจ็บหรืออุบัติเหตุฯ สูงกว่า กลุ่มวัยอื่นคือร้อยละ 9.9 รองลงมาคือกลุ่มวัยสูงอายุ (60 ปีขึ้นไป) ร้อยละ 8.3 และกลุ่มวัยทำงาน (25-59 ปี) ร้อยละ 7.6

ตาราง 3 จำนวนและร้อยละของประชากรอายุตั้งแต่ 15 ปีขึ้นไป ที่มีพฤติกรรมการเคยดื่มสุราก่อนเข้ารับรถยนต์/รถจักรยานยนต์ จำแนกตามการเคยได้รับบาดเจ็บหรืออุบัติเหตุ จากการดื่มสุรา แล้วขับรถด้วยตนเอง เขตการปกครอง และกลุ่มอายุ พ.ศ. 2557

หน่วย : พันคน

เขตการปกครอง และกลุ่มอายุ (ปี)	ประชากรอายุตั้งแต่ 15 ปีขึ้นไป มีพฤติกรรม การเคยดื่มสุราก่อน ขับรถ	การเคยได้รับบาดเจ็บหรืออุบัติเหตุ จากการดื่มสุรา แล้วขับรถด้วยตนเอง			
		ไม่เคย	รวม	เคย 1 ครั้ง	เคยมากกว่า 1 ครั้ง
รวม	7,792.1 (100.0)	7,165.6 (92.0)	626.5 (100.0) (8.0)	417.6 (66.7) (5.3)	208.9 (33.3) (2.7)
ในเขตเทศบาล	3,030.1 (100.0)	2,793.2 (92.2)	236.9 (100.0) (7.8)	182.1 (76.9) (6.0)	54.8 (23.1) (1.8)
นอกเขตเทศบาล	4,762.0 (100.0)	4,372.4 (91.8)	389.6 (100.0) (8.2)	235.5 (60.4) (5.0)	154.1 (39.6) (3.2)
กลุ่มอายุ (ปี)					
15-24	1,252.1 (100.0)	1,127.7 (90.1)	124.4 (100.0) (9.9)	106.5 (85.6) (8.5)	17.9 (14.4) (1.4)
25-59	5,929.7 (100.0)	5,478.3 (92.4)	451.4 (100.0) (7.6)	290.2 (64.3) (4.9)	161.2 (35.7) (2.7)
60 ขึ้นไป	610.3 (100.0)	559.6 (91.7)	50.7 (100.0) (8.3)	20.9 (41.1) (3.4)	29.8 (58.9) (4.9)

ภาคผนวก

ความเป็นมา

สำนักงานสถิติแห่งชาติ ได้ดำเนินการสำรวจเกี่ยวกับพฤติกรรมการสูบบุหรี่ของประชากรครั้งแรกในปี 2519 สำหรับการสำรวจพฤติกรรมการสูบบุหรี่และการดื่มสุราเริ่มตั้งแต่ปี 2544 และได้ดำเนินการสำรวจมาแล้วทั้งสิ้น 16 ครั้ง (พ.ศ.2519-2556) การสำรวจในปี 2557 จึงนับเป็นครั้งที่ 17

การสำรวจในปี 2519 2524 2529 2534 2539 2544 2546 2549 2552 และ 2556 ได้ดำเนินการสำรวจโดยผนวกคำถามเกี่ยวกับบุหรี่ในแบบสำรวจเกี่ยวกับอนามัยและสวัสดิการ ส่วนการสำรวจในปี 2531 และ 2536 ได้ผนวกคำถามไว้ในแบบสำรวจภาวะการทำงานของประชากร สำหรับในปี 2542 ได้สำรวจคำถามเรื่องการสูบบุหรี่โดยเฉพาะ และตั้งแต่ปี 2547 เริ่มการสำรวจคำถามเรื่องการสูบบุหรี่และการดื่มสุราของประชากร โดยเฉพาะเป็นครั้งแรก และมีการสำรวจอีก 2 ครั้งคือ ปี 2550 และ 2554 สำหรับปี 2557 ที่จะจัดทำในครั้งนี้นี้จึงเป็นการสำรวจครั้งที่ 4

วัตถุประสงค์

1. เพื่อเก็บรวบรวมข้อมูลพื้นฐานทางประชากร สังคม และเศรษฐกิจของประชากรที่สูบบุหรี่และดื่มสุรา
2. เพื่อเก็บรวบรวมข้อมูลเกี่ยวกับพฤติกรรมการสูบบุหรี่และการดื่มสุราของประชากร
3. เพื่อศึกษาแนวโน้ม และการเปลี่ยนแปลงของอัตราการสูบบุหรี่และดื่มสุรา

รายการข้อมูลที่เกี่ยวข้อง

- ลักษณะทั่วไปของสมาชิกในครัวเรือน
- การสูบบุหรี่ การได้รับควันบุหรี่มือสอง ความรู้ กลยุทธ์ทางการตลาด การโฆษณา และความคิดเห็นเกี่ยวกับการสูบบุหรี่
- การดื่มสุราหรือเครื่องดื่มแอลกอฮอล์ ความปลอดภัยในการขับรถ/โดยสารรถ และความคิดเห็นเกี่ยวกับการดื่มสุราหรือเครื่องดื่มแอลกอฮอล์
- ลักษณะของครัวเรือน

คำนิยาม

1. บุหรี่

ในพระราชบัญญัติยาสูบ พ.ศ. 2509 หมายถึง ยาเส้นหรือยาเส้นปรุง ไม่ว่าจะมียาแห้งหรือยาอัดเจือปนหรือไม่ ซึ่งมวนด้วยกระดาษหรือวัตถุที่ทำขึ้นใช้แทนกระดาษหรือยาแห้งหรือยาอัด

ประเภทบุหรี่ในการสำรวจครั้งนี้ ได้แก่

1. บุหรี่ซอง ผลิตในประเทศ โดยโรงงานยาสูบ กระทรวงการคลัง แบ่งเป็น 2 ชนิด คือ ชนิดมีก้นกรองและชนิดไม่มีก้นกรอง
 - ชนิดมีก้นกรอง เช่น กรุงทอง 90 กรองทิพย์ 90 สามิต 90 รยส. 90 สายฝน 90 กรองทิพย์ไลท์ รยส.90 เดอลุกซ์ ฯลฯ
 - ชนิดไม่มีก้นกรองหรือบุหรี่สั้น ได้แก่ พระจันทร์ 33 เกล็ดทอง 33 สามิต 33 กรุงทอง 33 และรวงทิพย์ 33
2. บุหรี่ซอง ผลิตจากต่างประเทศ ได้แก่ บุหรี่ที่ผลิตในต่างประเทศและมีการนำเข้ามาในประเทศ ที่รู้จักกันทั่วไป ได้แก่ มาร์ลโบโล วินสตัน มอร์ตัน ดันฮิลล์ ลัคกี้สไตรค์

3. บุหรี่มวนเองหรือบุหรี่ที่ไม่ได้ผลิตจากโรงงานยาสูบ กระทรวงการคลัง ได้แก่ บุหรี่ที่มวนเองโดยใช้วัสดุที่หาง่ายในท้องถิ่น อาจเป็นกระดาษ ใบตอง ใบจาก ใบมะกา เป็นต้น หรือเป็นบุหรี่ที่ผลิตจากโรงงานของเอกชน ที่ไม่ใช่โรงงานยาสูบ

4. บุหรี่ซิการ์ ในพระราชบัญญัติยาสูบ พ.ศ. 2509 หมายถึง ใบยาแห้งหรือยาอัด ซึ่งมวนด้วยใบยาแห้งหรือยาอัด บุหรี่ซิการ์ที่มีจำหน่ายในประเทศส่วนใหญ่ผลิตจากประเทศอเมริกาและประเทศแถบยุโรป ได้แก่ ประเทศเดนมาร์ก เนเธอร์แลนด์ และอังกฤษ

5. ไปป์ เป็นกล่องสูบบุหรี่ที่มีเข้าสำหรับใส่ยาเส้น ไปป์ส่วนมากทำมาจากเหง้าของต้นไม้ที่แข็ง และทนความร้อนได้ อาจทำจากสังข์ข้าวโพด หรือทำด้วยพลาสติกที่ทนความร้อนได้ดี

6. ยาสูบที่สูบผ่านน้ำ หรือที่เรียกว่า บารากู / ฮุกก้า / ซิซา การสูบควันยาสูบผ่านน้ำนี้ จะต้องมียุอุปกรณ์การสูบควัน หรือที่เรียกว่า เตาบารากู และตัวยา ซึ่งมีส่วนผสมของใบยาสูบกับสารที่มีความหวาน เช่น กากน้ำตาล หรือน้ำผึ้ง เป็นต้น และบางครั้งมีการเติมแต่งกลิ่นหอมของผลไม้ เช่น สตรอว์เบอร์รี่ แอปเปิล และสมุนไพบบางชนิด เป็นต้น

7. บุหรี่อิเล็กทรอนิกส์/บุหรี่ไฟฟ้า จะมีทั้งชนิดมีควันและไม่มีควัน

2. ยาฉุน (อม/จุกปาก) ยานัตถุ์ หมากพลูที่มียาเส้น

เป็นการใช้ผลิตภัณฑ์ยาสูบแบบไม่มีควัน เนื่องจากผลิตภัณฑ์ยาสูบ หมายถึง ยาสูบตามกฎหมายว่าด้วยยาสูบและผลิตภัณฑ์อื่นใดที่มีส่วนประกอบของใบยาสูบหรือพีชนิโคเชียนาทาแบกกุ่ม (NICOTIANATABACUM) ไม่ว่าจะใช้เสพโดยวิธีสูบ ดูด ดม อม เคี้ยว กิน เป่า หรือพ่นเข้าไปในปาก จมูก หรือโดยวิธีอื่นๆ

3. สุราหรือเครื่องดื่มแอลกอฮอล์

หมายถึง เครื่องดื่มที่มีส่วนผสมของแอลกอฮอล์ เช่น สุราแม่โขง แสงโสม หงส์ทอง สุรา 28 ดีกรี สุรา 40 ดีกรี สุราขาว กระแช่ สาโท บรันดี ไวน์ วิสกี้ เบียร์ เป็นต้น

4. การดื่มหนัก

หมายถึง การดื่มสุราหรือเครื่องดื่มแอลกอฮอล์ ปริมาณมากในครั้งเดียว จำแนกตามประเภทและปริมาณการดื่ม ดังนี้

ประเภทเครื่องดื่มแอลกอฮอล์	ปริมาณดื่มหนักหรือปริมาณมากในครั้งเดียว
1. สุราขาวหรือเซียงซุนหรือยาดองเหล้า	ดื่มตั้งแต่ ¼ ขวดใหญ่ หรือ ½ ขวดกลาง หรือ 5 เป๊ก ขึ้นไป
2. เบียร์	ดื่มตั้งแต่ 2 ขวดใหญ่ หรือ 4 กระป๋อง ขึ้นไป
3. สุรากลั่นหรือสุราผสม	ดื่มตั้งแต่ ¼ ขวด หรือดื่มเพียวๆ 5 เป๊ก หรือดื่มผสมโซดา-น้ำ 8 แก้วขึ้นไป
4. ไวน์หรือแชมเปญ	ดื่มตั้งแต่ 1 ขวดใหญ่ หรือ 4 แก้วไวน์ ขึ้นไป
5. น้ำผลไม้ผสมแอลกอฮอล์หรือไวน์คูลเลอร์	ดื่มตั้งแต่ 4½ ขวดหรือกระป๋อง ขึ้นไป
6. เหล้าหมัก (กระแช่/ สาโท/ อุ/ สุราพื้นเมือง)	ดื่มตั้งแต่ 1 ขวดใหญ่ หรือ 2 แก้วครึ่ง ขึ้นไป

5. ระยะเวลาอ้างอิง

ระหว่าง 12 เดือนที่แล้ว หมายถึง ช่วงเดือนนับย้อนหลังจากเดือนที่สัมภาษณ์ไป 12 เดือน เช่น วันสัมภาษณ์ คือ วันที่ 1 มิถุนายน 2557 “ระหว่าง 12 เดือนที่แล้ว” คือ ระหว่างวันที่ 1 มิถุนายน 2556 – 31 พฤษภาคม 2557

