

# สรุปสำหรับผู้บริหาร

## การสำรวจพฤติกรรมการสูบบุหรี่และการดื่มสุราของประชากร พ.ศ. 2557



สำนักงานสถิติแห่งชาติ ได้ดำเนินการสำรวจเกี่ยวกับพฤติกรรมการสูบบุหรี่ของประชากรครั้งแรกในปี 2519 สำหรับการสำรวจพฤติกรรมการสูบบุหรี่และการดื่มสุราเริ่มตั้งแต่ปี 2544 และได้ดำเนินการสำรวจมาแล้วทั้งสิ้น 16 ครั้ง การสำรวจปี 2557 นี้เป็นครั้งที่ 17 เก็บรวบรวมข้อมูลในเดือนมิถุนายน โดยสุ่มเลือกผู้ตอบสัมภาษณ์ที่มีอายุตั้งแต่ 15 ปีขึ้นไป ที่เป็นสมาชิกในครัวเรือนตัวอย่างและตอบสัมภาษณ์ด้วยตนเองครัวเรือนละ 1 คน โดยมีจำนวนครัวเรือนตัวอย่างทั้งในเขตเทศบาลและนอกเขตเทศบาลทั่วทั้งประเทศ 25,758 ครัวเรือน และมีผลการสำรวจที่สำคัญสรุปได้ดังนี้

### การสูบบุหรี่

#### จำนวนผู้สูบบุหรี่ และอัตราการสูบบุหรี่

พบว่าในจำนวนประชากรที่มีอายุตั้งแต่ 15 ปีขึ้นไปทั้งสิ้น 54.8 ล้านคน เป็นผู้สูบบุหรี่ 11.4 ล้านคน (ร้อยละ 20.7) โดยเป็นผู้ที่สูบบุหรี่เป็นประจำ 10 ล้านคน (ร้อยละ 18.2) และเป็นผู้ที่สูบบุหรี่นานๆ ครั้ง 1.4 ล้านคน (ร้อยละ 2.5) เมื่อพิจารณาอัตราการสูบบุหรี่ตามกลุ่มวัย พบว่ากลุ่มวัยทำงาน (25-59 ปี) มีอัตราการสูบบุหรี่สูงสุด (ร้อยละ 23.5) รองลงมาคือกลุ่มผู้สูงอายุ (60 ปีขึ้นไป) และกลุ่มเยาวชน (15-24 ปี) (ร้อยละ 16.6 และ 14.7 ตามลำดับ) อัตราการสูบบุหรี่ของผู้ชายมากกว่าผู้หญิง 18.4 เท่า (ร้อยละ 40.5 และ 2.2 ตามลำดับ) นอกเขตเทศบาลมีอัตราการสูบบุหรี่สูงกว่าในเขตเทศบาล 1.3 เท่า (ร้อยละ 23.0 และ 18.0 ตามลำดับ)

ตาราง 1 จำนวนประชากรอายุตั้งแต่ 15 ปีขึ้นไปที่สูบบุหรี่ อัตราการสูบบุหรี่ จำแนกตามกลุ่มอายุ เพศ และเขตการปกครอง พ.ศ. 2557

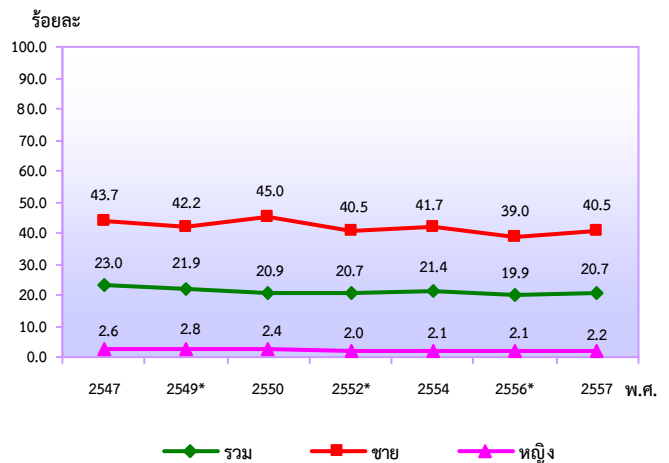
กลุ่มอายุ เพศ และเขตการปกครอง	ประชากรอายุ ตั้งแต่ 15 ปี ขึ้นไป	ผู้สูบบุหรี่ในรอบปีที่แล้ว			อัตราการสูบบุหรี่ <sup>1/</sup>
		รวม	สูบเป็นประจำ	สูบนานๆ ครั้ง	
รวม	54,831.2 (100.0)	11,363.4	10,002.5 (18.2)	1,360.9 (2.5)	20.7
<b>กลุ่มอายุ (ปี)</b>					
15 - 24	9,636.8	1,413.7	1,107.6	306.1	14.7
25 - 59	35,214.1	8,290.2	7,368.3	921.9	23.5
60 ขึ้นไป	9,980.4	1,659.5	1,526.6	132.9	16.6
<b>เพศ</b>					
ชาย	26,524.1	10,746.8	9,490.0	1,256.8	40.5
หญิง	28,307.2	616.6	512.5	104.1	2.2
<b>เขตการปกครอง</b>					
ในเขตเทศบาล	24,882.1	4,483.3	3,883.4	599.9	18.0
นอกเขตเทศบาล	29,949.2	6,880.1	6,119.1	761.0	23.0

อัตราการสูบบุหรี่ของประชากร หมายถึง ร้อยละของจำนวนประชากรที่สูบบุหรี่ ต่อจำนวนประชากรทั้งหมดในแต่ละกลุ่มอายุ เพศ และเขตการปกครอง

เมื่อพิจารณาอัตราการสูบบุหรี่ของประชากรอายุตั้งแต่ 15 ปีขึ้นไป ในภาพรวมพบว่าในช่วงปี 2547-2552 อัตราการสูบบุหรี่มีแนวโน้มลดลง (ร้อยละ 23.0 และ 20.7 ตามลำดับ) ปี 2554 อัตราสูบเพิ่มขึ้นอีกเป็นร้อยละ 21.4 และลดลงเหลือร้อยละ 19.9 ในปี 2556 ผลสำรวจครั้งล่าสุดในปี 2557 อัตราการสูบเพิ่มขึ้นเป็นร้อยละ 20.7

เมื่อเปรียบเทียบอัตราการสูบบุหรี่ปี 2557 กับปี 2556 พบว่าทั้งเพศชายและหญิงมีอัตราการสูบบุหรี่เพิ่มสูงขึ้น ผู้ชายเพิ่มจากร้อยละ 39.0 เป็น 40.5 ผู้หญิงเพิ่มเพียงเล็กน้อยจากร้อยละ 2.1 เป็น 2.2

แผนภูมิ 1 เปรียบเทียบอัตราการสูบบุหรี่ของประชากรอายุตั้งแต่ 15 ปีขึ้นไป จำแนกตามเพศ พ.ศ. 2547-2557



หมายเหตุ: \* จากผลการสำรวจอนามัยและสวัสดิการ

### อายุเฉลี่ยที่เริ่มสูบบุหรี่ครั้งแรกและสูบเป็นประจำเป็นปกตินิสัย

จากผลการสำรวจในปี 2557 พบว่าอายุเฉลี่ยที่เริ่มสูบบุหรี่ครั้งแรกของผู้ที่สูบบุหรี่เป็นประจำคือ 17.8 ปี ขณะที่อายุเฉลี่ยที่เริ่มสูบบุหรี่เป็นประจำเป็นปกตินิสัย (สูบประจำ/นานๆ ครั้ง) คือ 19.5 ปี เมื่อเทียบกับปี 2550 พบว่าทุกกลุ่มวัยมีอายุเฉลี่ยที่เริ่มสูบบุหรี่น้อยลง โดยเฉพาะกลุ่มเยาวชน (15-24 ปี) เริ่มสูบบุหรี่เมื่ออายุน้อยลงค่อนข้างมากกว่ากลุ่มอื่น คือจากปี 2550 เยาวชนเริ่มสูบบุหรี่เมื่ออายุ 16.8 ปี และในปี 2557 ลดลงเป็น 15.6 ปี

จากผลการสำรวจในปี 2557 ชี้ให้เห็นว่าอายุของนักสูบหน้าใหม่ลดลง ดังนั้นหน่วยงานที่เกี่ยวข้องควรทบทวนและบังคับใช้มาตรการและกฎหมายต่างๆ ที่มีอยู่อย่างเป็นรูปธรรมเพื่อสกัดกั้นการเกิดนักสูบหน้าใหม่

ตาราง 2 เปรียบเทียบอายุเฉลี่ยที่เริ่มสูบบุหรี่ครั้งแรก ของผู้ที่มีอายุตั้งแต่ 15 ปีขึ้นไปสูบบุหรี่เป็นประจำ จำแนกตามกลุ่มอายุ พ.ศ. 2544-2557

พ.ศ.	เยาวชน (15 - 24 ปี)	วัยทำงาน (25 - 59 ปี)	วัยสูงอายุ (60 ปีขึ้นไป)	อายุเฉลี่ย
2544	16.9	18.7	19.3	18.5
2547	16.5	18.6	19.2	18.4
2549	16.6	18.1	18.5	18.3
2550	16.8	18.7	19.3	18.5
2554	16.2	18.1	18.6	17.9
2557	15.6	18.0	18.5	17.8

### ประเภทของบุหรี่ยี่สูบ

พบว่ามากกว่าครึ่งหนึ่ง (ร้อยละ 61.7) ของผู้ที่สูบบุหรี่เป็นประจำนิยมสูบบุหรี่มวนที่ผลิตจากโรงงาน รองลงมาสูบบุหรี่มวนเอง (ร้อยละ 55.4) มีผู้ที่สูบบุหรี่หรือไปป์เพียงร้อยละ 1.3 และมีสัดส่วนของผู้ที่สูบบุหรี่ที่สูบน้ำ เช่น บารากู/สุก้า/ซิชา และบุหรี่ยี่ไฟฟ้าแบบแท่ง ร้อยละ 0.8 โดยกลุ่มผู้สูบบุหรี่ที่มีสัดส่วนของการสูบบุหรี่มวนเองสูงกว่ากลุ่มวัยอื่น (ร้อยละ 80.6) ผู้ที่อยู่นอกเขตเทศบาลสูบบุหรี่มวนเองมากกว่าผู้ที่อยู่ในเขตเทศบาลเกือบสองเท่า (ร้อยละ 68.4 และ 35.0 ตามลำดับ) ผู้ที่อยู่นอกเขตเทศบาลสูบบุหรี่มวนที่ผลิตจากโรงงานสูงกว่าผู้ที่อยู่นอกเขตเทศบาล (ร้อยละ 75.9 และ 52.7ตามลำดับ) เยาวชนที่อยู่ในกรุงเทพมหานครนิยมสูบบุหรี่ที่สูบน้ำ เช่น บารากู/สุก้า/ซิชา

### ค่าใช้จ่ายเพื่อซื้อบุหรี่ยี่มาสูบเอง (เฉลี่ยต่อเดือน)

ผู้ที่สูบบุหรี่เป็นประจำมีค่าใช้จ่ายเพื่อซื้อบุหรี่ยี่มาสูบเองโดยเฉลี่ยประมาณเดือนละ 423 บาท กลุ่มวัยทำงานมีค่าใช้จ่ายเพื่อซื้อบุหรี่ยี่เฉลี่ยต่อเดือนสูงกว่ากลุ่มเยาวชนและกลุ่มผู้สูงอายุ (470 บาท, 409 บาท และ 208 บาท ตามลำดับ)

### การได้รับควันบุหรี่ยี่มือสอง (Secondhand Smoke)

จากการสอบถามถึงพฤติกรรมการสูบบุหรี่ในตัวของสมาชิกที่อยู่อาศัยในครัวเรือน พบว่า 3 ใน 5 (ร้อยละ 59.4) ของผู้ตอบฯ ตอบว่าไม่มีการสูบบุหรี่ภายในตัวบ้าน 2 ใน 5 (ร้อยละ 39.5) ตอบว่ามีการสูบบุหรี่ภายในตัวบ้าน และที่เหลือร้อยละ 1.1 ตอบว่าไม่ทราบ/ไม่แน่ใจ และเมื่อถามถึงความบ่อยครั้งของการสูบบุหรี่ในตัวบ้าน พบว่าร้อยละ 27.8 มีการสูบบุหรี่ในตัวบ้านทุกวัน และร้อยละ 7.1 มีการสูบบุหรี่ในบ้านอย่างน้อยสัปดาห์ละครั้ง จากผลการสำรวจนี้ชี้ให้เห็นว่ายังมีผู้สูบบุหรี่อีกจำนวนมากที่นอกจากจะไม่ใส่ใจในสุขภาพของตนเองแล้ว ยังไม่คำนึงถึงสุขภาพร่างกายและสุขภาพจิตของสมาชิกคนอื่น ๆ ที่อยู่ร่วมบ้านเดียวกัน

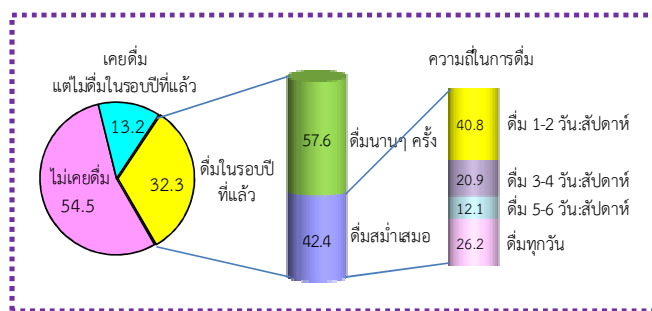
## การติ่มสุรา

### พฤติกรรมกรรมการติ่มสุราหรือเครื่องติ่มแอลกอฮอล์

จากการสัมภาษณ์พฤติกรรมกรรมการติ่มสุรา ของประชากรในปี 2557 พบว่าในจำนวนประชากรอายุตั้งแต่ 15 ปีขึ้นไป 54.8 ล้านคน เป็นผู้ติ่มสุราในรอบ 12 เดือนที่แล้วประมาณ 17.7 ล้านคน (ร้อยละ 32.3) โดยผู้ชายมีอัตราการติ่มสุรา สูงกว่าหญิงประมาณ 4 เท่า กลุ่มวัยทำงาน (25-59 ปี) มีอัตราการติ่มสุรา สูงกว่ากลุ่มอื่น (ร้อยละ 38.2) และมีข้อสังเกตว่ากลุ่มผู้สูบบุหรี่ที่ติ่มสุราสูงถึงร้อยละ 18.4

เมื่อพิจารณาถึงความบ่อยครั้งของการติ่มสุรา พบว่า ร้อยละ 57.6 เป็นผู้ติ่มนานๆ ครั้ง ร้อยละ 42.4 เป็นผู้ติ่มสม่ำเสมอ เมื่อพิจารณาความถี่หรือความบ่อยครั้งในการติ่มของกลุ่มผู้ติ่มสุรานั้น พบว่าเป็นผู้ที่ติ่ม 5 วันต่อสัปดาห์ขึ้นไปถึงร้อยละ 38.3 ซึ่งในกลุ่มนี้เป็นผู้ที่ติ่มทุกวันสูงถึงร้อยละ 26.2

แผนภูมิ 2 พฤติกรรมการติ่มสุรา ของประชากรอายุตั้งแต่ 15 ปีขึ้นไป จำแนกตามความบ่อยครั้งของการติ่ม พ.ศ. 2557



### อายุเฉลี่ยที่เริ่มติ่มสุราหรือเครื่องติ่มแอลกอฮอล์ครั้งแรก

พบว่าผู้ที่ติ่มสุรา ในรอบ 12 เดือนที่แล้ว รวมทั้งผู้ที่เคยติ่มแต่ในรอบ 12 เดือนที่แล้วไม่ติ่ม มีอายุเฉลี่ยที่เริ่มติ่มสุราครั้งแรกคือ 20.8 ปี ผู้ชายจะเริ่มติ่มเร็วกว่าผู้หญิง (19.4 ปีและ 25.0 ปี ตามลำดับ) หรืออาจกล่าวได้ว่าเพศชายเริ่มทดลองติ่มสุรา ครั้งแรกตั้งแต่ยังไม่บรรลุนิติภาวะ

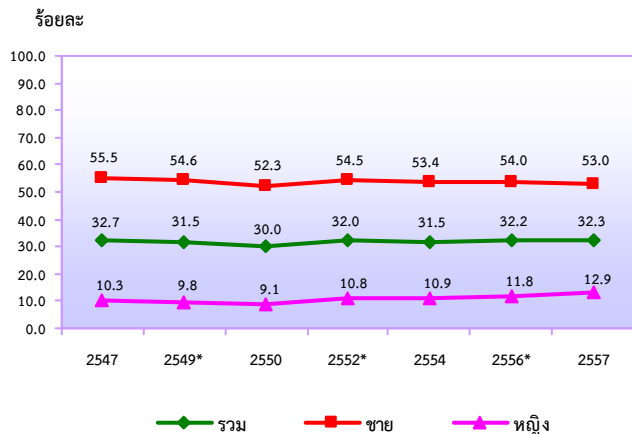
ตาราง 3 จำนวนและอัตราของประชากรอายุตั้งแต่ 15 ปีขึ้นไปที่ติ่มสุรา อายุเฉลี่ยที่เริ่มติ่ม จำแนกตามเพศ และกลุ่มอายุ พ.ศ. 2557

เพศและกลุ่มอายุ (ปี)	ประชากรอายุตั้งแต่ 15 ปีขึ้นไป	ประชากรที่ติ่มสุรา	อัตราการติ่มสุราของประชากร	หน่วย : พันคน	
				อายุเฉลี่ยที่เริ่มติ่มสุรา	
รวม	54,831.2	17,705.1	32.3	20.8	
ชาย	26,524.1	14,047.3	53.0	19.4	
หญิง	28,307.2	3,657.8	12.9	25.0	
กลุ่มอายุ (ปี)					
15 - 24	9,636.8	2,428.3	25.2	16.7	
25 - 59	35,214.1	13,439.8	38.2	20.9	
60 ขึ้นไป	9,980.4	1,837.0	18.4	23.3	

## แนวโน้มของการดื่มสุราหรือเครื่องดื่มแอลกอฮอล์

เมื่อเปรียบเทียบอัตราการดื่มของประชากรที่มีอายุตั้งแต่ 15 ปีขึ้นไป พบว่าในช่วงปี 2547-2550 อัตราการดื่มสุรา มีแนวโน้มลดลง จากร้อยละ 32.7 เป็นร้อยละ 30.0 ในปี 2552 เพิ่มขึ้นเป็นร้อยละ 32.0 และลดลงเหลือร้อยละ 31.5 ในปี 2554 ล่าสุดปี 2557 อัตราการดื่มเพิ่มขึ้นเป็นร้อยละ 32.3

แผนภูมิ 3 เปรียบเทียบอัตราการดื่มสุรา ของประชากรอายุตั้งแต่ 15 ปีขึ้นไป จำแนกตามเพศ พ.ศ. 2547-2557



หมายเหตุ: \* จากผลการสำรวจจรรยาบรรณและสวัสดิการ

## ประเภทของสุราหรือเครื่องดื่มแอลกอฮอล์ที่ดื่ม

(ตอบได้มากกว่า 1 ประเภท)

จากการสอบถามถึงประเภทของสุราหรือเครื่องดื่มแอลกอฮอล์ที่ดื่มในรอบ 12 เดือนที่แล้ว พบว่าผู้บริโภคสุราส่วนใหญ่นิยมดื่มเบียร์มากที่สุดเป็นอันดับหนึ่ง (ร้อยละ 65.8) อันดับสองคือสุราสี/สุราแดงที่มีราคาถูก (ร้อยละ 42.1) อันดับสามคือสุราขาว/สุรากลั่นชุมชน (ร้อยละ 39.3) อันดับสี่คือสุราสี/สุราแดงที่มีราคาแพง (ร้อยละ 12.6) และอันดับห้าคือไวน์คูลเลอร์/สุราผสมน้ำผลไม้/เหล้าปั่น (ร้อยละ 7.3)

## สาเหตุสำคัญที่เริ่มดื่มสุราหรือเครื่องดื่มแอลกอฮอล์

พบว่าสาเหตุสำคัญที่เริ่มดื่มสุรา ที่เป็นสาเหตุหลักๆ มีด้วยกัน 3 สาเหตุ สาเหตุสำคัญอันดับหนึ่งคือเพื่อเข้าสังคม/การสังสรรค์ (ร้อยละ 41.9) อันดับสองคือตามอย่างเพื่อน/เพื่อนชวนดื่ม (ร้อยละ 27.3) และอันดับสามคืออยากทดลองดื่ม (ร้อยละ 24.4) ทั้งเพศชายและหญิงมีอันดับสำคัญของสาเหตุที่เริ่มดื่ม 3 อันดับแรกเหมือนกัน แต่แตกต่างกันในสัดส่วน โดยเพศชายที่เริ่มดื่มเพราะตามอย่างเพื่อน/เพื่อนชวนดื่ม และเพราะอยากทดลองดื่มสูงกว่าหญิง ตามอย่างเพื่อน/เพื่อนชวนดื่ม (ร้อยละ 29.8 และ 19.8 ตามลำดับ) อยากทดลองดื่ม (ร้อยละ 26.7 และ 17.2 ตามลำดับ)

ตาราง 4 ร้อยละของผู้ที่มีอายุตั้งแต่ 15 ปีขึ้นไปที่ดื่มสุราหรือเครื่องดื่มแอลกอฮอล์ในรอบปีที่แล้ว รวมทั้งผู้ที่เคยดื่มแต่ในรอบปีที่แล้วไม่ดื่ม จำแนกตามสาเหตุสำคัญที่เริ่มดื่ม และเพศ พ.ศ. 2557

สาเหตุสำคัญที่เริ่มดื่มสุรา	รวม	ชาย	หญิง
รวม	100.0	100.0	100.0
เพื่อเข้าสังคม/การสังสรรค์	41.9	38.5	52.2
ตามอย่างเพื่อน/เพื่อนชวนดื่ม	27.3	29.8	19.8
อยากทดลองดื่ม	24.4	26.7	17.2
เพื่อความโก้เก๋	1.3	1.7	0.0*
เพื่อให้เจริญอาหาร	1.2	0.7	2.6
ใช้เป็นยาหรือส่วนผสมของยา	1.0	0.1	3.9
มีความเครียด/วิตกกังวล	1.0	0.6	2.0
เพื่อความเป็นผู้ใหญ่	0.6	0.7	0.1
ตามอย่างสมาชิกในครัวเรือน	0.5	0.4	0.7
อื่นๆ	0.5	0.3	0.9
เมื่อรู้สึกผิดหวัง	0.3	0.2	0.3
ตามอย่างคารา/ผู้มีชื่อเสียงในสังคม	0.1	0.1	0.2
ผู้ใหญ่ใช้ให้ไปซื้อ	0.1	0.1	na

หมายเหตุ: \* ขนาดตัวอย่างน้อยกว่าร้อยละ 0.1  
na ไม่พบตัวอย่างในการสำรวจ

## การเคยดื่มสุราหรือเครื่องดื่มแอลกอฮอล์หนักในครั้งเดียว

พบว่าร้อยละ 43.2 ของผู้ที่ดื่มสุรา ใน 12 เดือนที่แล้ว เป็นผู้ดื่มหนัก สัดส่วนของเพศชายที่ดื่มหนักในครั้งเดียวสูงกว่าหญิงถึง 2 เท่า (ร้อยละ 48.3 และ 23.8 ตามลำดับ) เมื่อพิจารณาถึงความบ่อยครั้งของการดื่มหนักในครั้งเดียว พบว่าร้อยละ 4.0 ของผู้ที่เคยดื่มหนักเป็นผู้ที่เคยดื่มหนักทุกวันหรือเกือบทุกวัน สัดส่วนของเพศชายที่เคยดื่มหนักทุกวันหรือเกือบทุกวันสูงกว่าหญิงเกือบ 6 เท่า (ร้อยละ 4.7 และ 0.8 ตามลำดับ)

แผนภูมิ 4 ร้อยละของผู้ที่มีอายุตั้งแต่ 15 ปีขึ้นไปที่ดื่มสุรา จำแนกตามการเคยดื่มหนักและความบ่อยครั้งของการดื่มหนักในครั้งเดียวในรอบปีที่แล้ว และเพศ พ.ศ. 2557

