

สรุปสำหรับผู้บริหาร

การสำรวจพฤติกรรมการสูบบุหรี่และการดื่มสุราของประชากร พ.ศ. 2554



สำนักงานสถิติแห่งชาติ ได้ทำการสำรวจพฤติกรรม การสูบบุหรี่และการดื่มสุราของประชากร เป็นครั้งแรกเมื่อปี พ.ศ. 2519 สำหรับการสำรวจครั้งนี้เป็นครั้งที่ 13 ได้ทำ การเก็บรวบรวมข้อมูลในเดือนมีนาคม-พฤษภาคม 2554 โดย เก็บรวบรวมข้อมูลประชากรอายุตั้งแต่ 11 ปีขึ้นไป ที่เป็น สมาชิกในครัวเรือนตัวอย่าง แต่ในการรายงานจะนำเสนอผล การสำรวจของประชากรอายุ 15 ปีขึ้นไป ทั้งนี้เพื่อสามารถ เปรียบเทียบกับข้อมูลของประเทศต่างๆได้ตามข้อเสนอแนะของ องค์การอนามัยโลก (WHO) ซึ่งสรุปผลการสำรวจที่สำคัญได้ ดังนี้

1. การสูบบุหรี่

ผลจากการสำรวจพฤติกรรมการสูบบุหรี่ปี 2554 พบว่าประชากรที่มีอายุ 15 ปีขึ้นไป จำนวน 53.9 ล้านคน เป็นผู้ที่สูบบุหรี่ 11.5 ล้านคน หรือร้อยละ 21.4 โดยเป็น ผู้ที่สูบบุหรี่เป็นประจำ 9.9 ล้านคน(ร้อยละ 18.4) และเป็นผู้ ที่สูบบุหรี่นานๆ ครั้ง 1.6 ล้านคน(ร้อยละ 2.9) โดยอัตรา การสูบบุหรี่ของผู้ชายมากกว่าผู้หญิง 20 เท่า คือร้อยละ 41.7 และ 2.1 ตามลำดับ เป็นผู้ที่ยอยู่นอกเขตเทศบาลมากกว่า ในเขตเทศบาล 1.4 เท่า คือร้อยละ 23.5 และ 17.3 ตามลำดับ

ตาราง 1 จำนวนและร้อยละของประชากรอายุ 15 ปีขึ้นไปที่สูบบุหรี่ จำแนกตามเพศ เขตการปกครอง และอัตราการสูบบุหรี่ พ.ศ. 2554

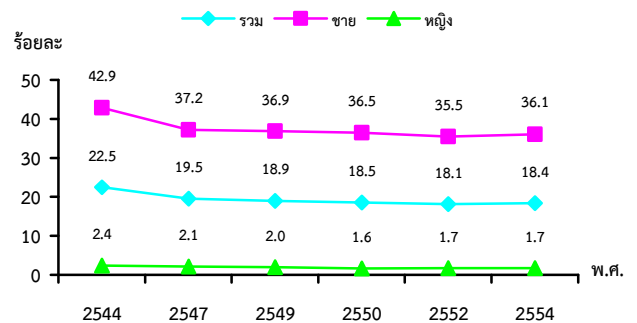
หน่วย : พันคน

เพศและ เขตการปกครอง	ประชากรอายุ 15 ปีขึ้นไป	ผู้ที่สูบบุหรี่			อัตราการสูบบุหรี่ ^{1/} ของประชากร
		รวม	สูบเป็นประจำ	สูบนานๆ ครั้ง	
รวม	53,896.2 (100.0)	11,511.6	9,937.1 (18.4)	1,574.5 (2.9)	21.4
ชาย	26,192.1	10,919.0	9,458.5	1,460.5	41.7
หญิง	27,704.1	592.6	478.6	114.0	2.1
เขตการปกครอง					
ในเขตเทศบาล	18,585.6	3,219.0	2,726.5	492.5	17.3
นอกเขตเทศบาล	35,310.6	8,292.6	7,210.6	1,082.0	23.5

^{1/} อัตราการสูบบุหรี่ของประชากร หมายถึง ร้อยละของจำนวนประชากรที่สูบบุหรี่ ต่อจำนวนประชากรทั้งหมดในแต่ละเพศ และเขตการปกครอง

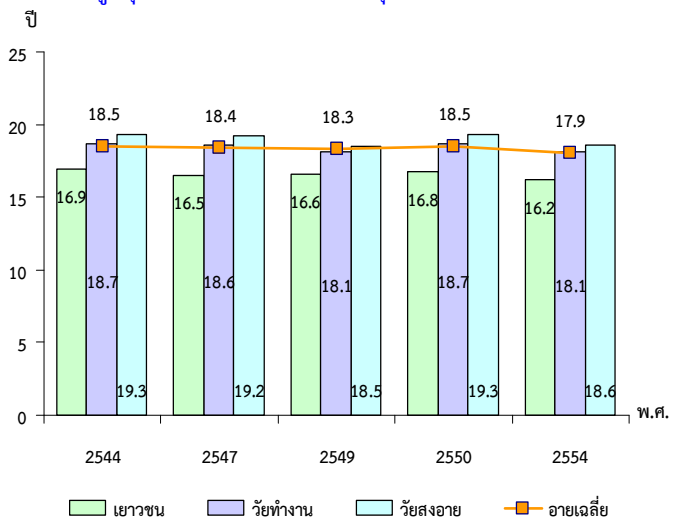
เมื่อพิจารณาพฤติกรรมการสูบบุหรี่ของประชากร อายุ 15 ปีขึ้นไป ที่สูบบุหรี่เป็นประจำ ในช่วงปี 2544-2552 พบว่าอัตราการสูบบุหรี่มีแนวโน้มลดลง แต่ในปี 2554 มี อัตราการสูบเพิ่มขึ้นจากปี 2552 คือจากร้อยละ 18.1 เป็น ร้อยละ 18.4 โดยเพิ่มขึ้นในผู้ชายจากร้อยละ 35.5 เป็น 36.1 ส่วนผู้หญิงอัตราการสูบยังคงที่

แผนภูมิ 1 เปรียบเทียบอัตราการสูบบุหรี่ของประชากรอายุ 15 ปีขึ้นไป ที่สูบบุหรี่เป็นประจำ จำแนกตามเพศ พ.ศ. 2544-2554



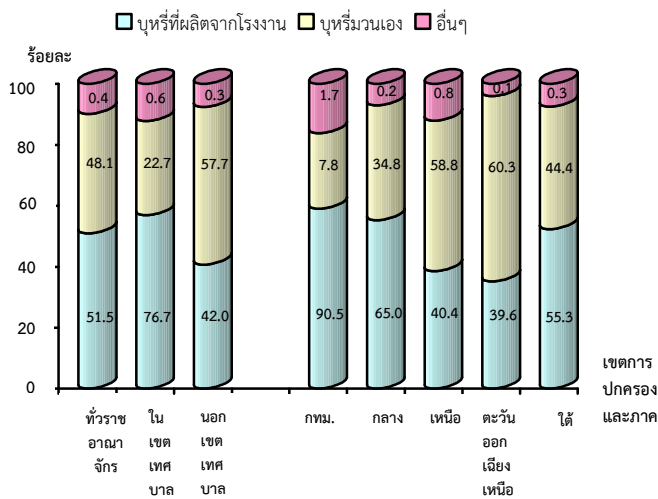
จากผลการสำรวจในปี 2554 พบว่า ผู้ที่สูบบุหรี่ เป็นประจำมีอายุเฉลี่ยที่เริ่มสูบบุหรี่ 17.9 ปี โดยมีอายุ น้อยลง เมื่อเทียบกับปี 2550(18.5ปี) และพบว่าทุกกลุ่มวัย มีอายุเริ่มสูบบุหรี่น้อยลง โดยเฉพาะกลุ่มเยาวชน(15-24 ปี) เริ่มสูบบุหรี่เมื่ออายุน้อยลงค่อนข้างมากกว่ากลุ่มอื่น คือจากปี 2550 เยาวชนเริ่มสูบบุหรี่อายุเกือบ 17 ปี และในปี 2554 ลดลงเป็น 16.2 ปี

แผนภูมิ 2 เปรียบเทียบอายุเฉลี่ยที่เริ่มสูบบุหรี่ของประชากรอายุ 15 ปีขึ้นไป ที่สูบบุหรี่เป็นประจำ จำแนกตามกลุ่มวัย พ.ศ. 2544-2554



จากการสำรวจประเภทบุหรี่ยี่สูบบ่อยหรือสูบบ้างที่สุดจากผู้สูบบุหรี่เป็นประจำ พบว่า เกินครึ่งหนึ่ง(ร้อยละ 51.5) สูบบุหรี่ที่ผลิตจากโรงงาน รองลงมาเป็นบุหรี่ยี่มวนเอง (ร้อยละ 48.1) โดยผู้ที่อยู่นอกเขตเทศบาลสูบบุหรี่นี้มากกว่าผู้ที่อยู่ในเขตเทศบาลเกือบ 3 เท่า เนื่องจากมีราคาถูกกว่า หากพิจารณาประเภทบุหรี่ยี่สูบจำแนกตามภาค พบว่าผู้ที่อยู่ในกรุงเทพมหานคร ภาคกลาง และภาคใต้ สูบบุหรี่ที่ผลิตจากโรงงานมากกว่าภาคอื่นๆ คือร้อยละ 90.5, 65.0 และ 55.3 ตามลำดับ ส่วนภาคตะวันออกเฉียงเหนือและภาคเหนือสูบบุหรี่มวนเองมากกว่าภาคอื่นๆ คือร้อยละ 60.3 และ 58.8 ตามลำดับ สำหรับบุหรี่ยี่ประเภทอื่นๆ ได้แก่ ไปป์ซิการ์ พบผู้สูบบุหรี่ที่กรุงเทพมหานครและภาคเหนือ มากที่สุด คือร้อยละ 1.7 และ 0.8 ตามลำดับ

แผนภูมิ 3 ร้อยละของประชากรอายุ 15 ปีขึ้นไปสูบบุหรี่เป็นประจำ จำแนกตามประเภทบุหรี่ยี่สูบบ่อยที่สุด เขตการปกครอง และภาค พ.ศ. 2554



2. การติ่มสุรา

จากการสำรวจพฤติกรรมการติ่มสุราของประชากรใน ปี 2554 พบว่าประชากรอายุ 15 ปีขึ้นไปจำนวน 53.9 ล้านคน เป็นผู้ติ่มสุราในรอบ 12 เดือนก่อนวันสัมภาษณ์ 17.0 ล้านคน(ร้อยละ 31.5) โดยผู้ชายมีอัตราการติ่มสุราสูงกว่าผู้หญิงประมาณ 5 เท่า และกลุ่มวัยทำงาน(25-59 ปี) มีอัตราการติ่มสุราสูงกว่ากลุ่มอื่น คือร้อยละ 37.3 และมีข้อสังเกตว่ากลุ่มผู้สูงอายุของไทยยังมีการติ่มสุราสูงถึงร้อยละ 16.6 สำหรับอายุเฉลี่ยที่เริ่มติ่มสุราโดยรวมจะเริ่มติ่มที่อายุ 20.3 ปี ผู้ชายจะเริ่มติ่มเร็วกว่าผู้หญิง คืออายุ 19.4 และ 24.9 ปี ตามลำดับ

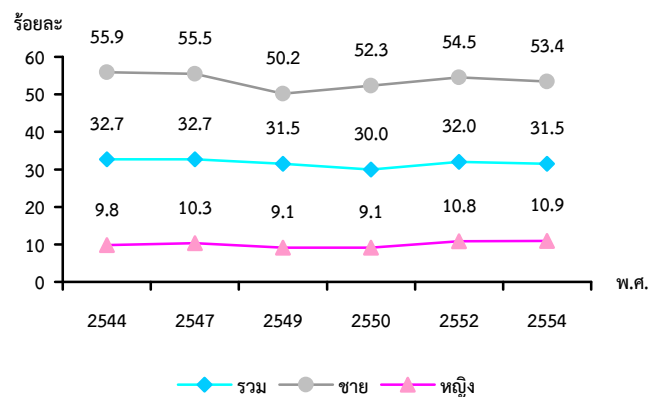
ตาราง 2 จำนวนประชากรอายุ 15 ปีขึ้นไปที่ติ่มสุรา จำแนกตามเพศ กลุ่มอายุ อัตราการติ่มสุรา และอายุเฉลี่ยที่เริ่มติ่มสุรา พ.ศ. 2554

หน่วย : พันคน

เพศและกลุ่มอายุ (ปี)	ประชากรอายุ 15 ปีขึ้นไป	ประชากรที่ติ่มสุรา	อัตราการติ่มสุราของประชากร	อายุเฉลี่ยที่เริ่มติ่มสุรา
รวม	53,896.2	16,992.0	31.5	20.3
ชาย	26,192.0	13,979.4	53.4	19.4
หญิง	27,704.2	3,012.6	10.9	24.9
กลุ่มอายุ (ปี)				
15-24	10,405.1	2,462.7	23.7	17.2
25-59	35,272.3	13,166.3	37.3	20.6
60 ขึ้นไป	8,218.8	1,363.0	16.6	23.5

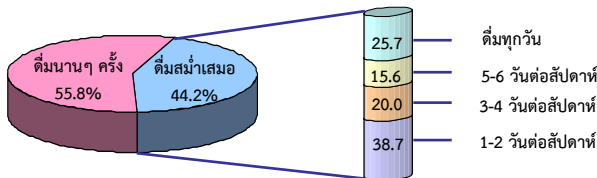
จากการสำรวจพฤติกรรมการติ่มสุราของประชากรอายุ 15 ปีขึ้นไป ในช่วงปี 2544-2554 พบว่าอัตราการติ่มสุราของประชากรในปี 2544-2550 มีแนวโน้มลดลง คือจากร้อยละ 32.7 เป็นร้อยละ 30.0 แต่กลับเพิ่มขึ้นในปี 2552(ร้อยละ 32.0) และมีอัตราลดลงเล็กน้อยในปี 2554 (ร้อยละ 31.5) โดยในปี 2554 ผู้ชายมีอัตราการติ่มสุราสูงกว่าผู้หญิงเกือบ 5 เท่า แต่มีข้อสังเกตว่าผู้หญิงมีอัตราการติ่มสุราเพิ่มขึ้นจากปี 2552 (ร้อยละ 10.8 เป็น 10.9) ขณะที่ผู้ชายมีอัตราการติ่มสุราลดลง (ร้อยละ 54.5 เป็น 53.4)

แผนภูมิ 4 เปรียบเทียบอัตราการติ่มสุราของประชากรอายุ 15 ปีขึ้นไป ที่ติ่มสุรา จำแนกตามเพศ พ.ศ. 2544-2554



ในจำนวนผู้ที่ดื่มสุรา 17.0 ล้านคน เป็นผู้ที่ดื่ม นานๆครั้ง 9.5 ล้านคน(ร้อยละ 55.8) และเป็นผู้ที่ดื่ม สม่ำเสมอ 7.5 ล้านคน(ร้อยละ 44.2) โดยกลุ่มผู้ที่ดื่ม สม่ำเสมอ(ดื่ม 5 วันต่อสัปดาห์ขึ้นไป) มีถึงร้อยละ 41.3 ซึ่งในจำนวนนี้เป็นผู้ที่ดื่มทุกวันถึงร้อยละ 25.7

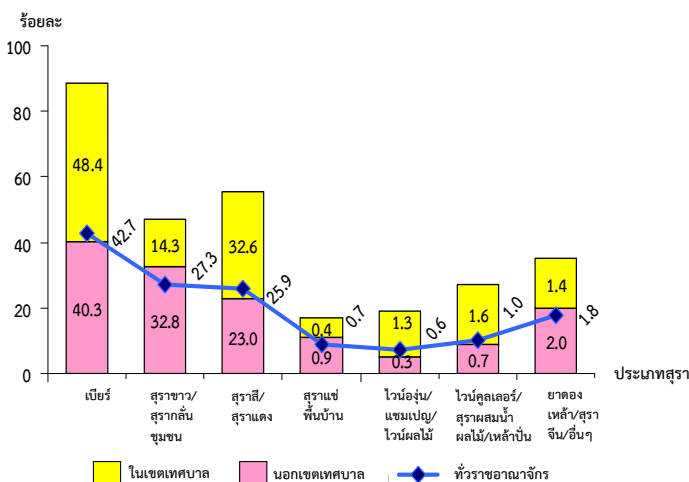
แผนภูมิ 5 ร้อยละของประชากรอายุ 15 ปีขึ้นไปที่ดื่มสุราใน 12 เดือนที่แล้ว
จำแนกตามความถี่ในการดื่มสุรา พ.ศ. 2554



หมายเหตุ : ผู้ดื่มนานๆ ครั้ง หมายถึง ดื่ม 1-3 วัน/เดือน หรือน้อยกว่า

จากการสำรวจประเภทสุราที่ดื่มในรอบ 12 เดือนที่ แล้ว พบว่าส่วนใหญ่ดื่มเบียร์มากที่สุด คือร้อยละ 42.7 รองลงมาดื่มสุราขาว/สุรากลั่นชุมชน และสุราสี/สุราแดง ร้อยละ 27.3 และ 25.9 ตามลำดับ สำหรับสุราประเภทอื่นๆ มีไม่มากนัก(ร้อยละ 4.1) และพบว่าในเขตเทศบาลสุรา ประเภทที่นิยมดื่มในระดับต้นๆ คือเบียร์ และสุราสี/สุราแดง คือ ร้อยละ 48.4 และ 32.6 ตามลำดับ ในขณะที่นอกเขต เทศบาลนิยมดื่มเบียร์ และสุราขาว/สุรากลั่นชุมชน ร้อยละ 40.3 และ 32.8 ตามลำดับ สำหรับสุราประเภทไวน์ฯ ในเขต เทศบาลมีสัดส่วนสูงกว่านอกเขตเทศบาล ซึ่งตรงข้ามกับ ประเภทยาดองเหล้าฯ สุราแช่พื้นบ้าน นอกเขตเทศบาล มีสัดส่วนของการดื่มสูงกว่าในเขตเทศบาล

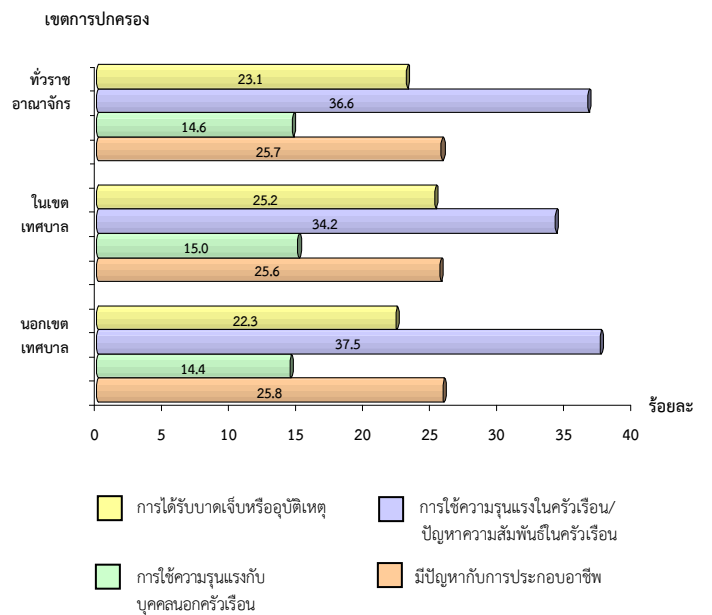
แผนภูมิ 6 ร้อยละของประชากรอายุ 15 ปีขึ้นไปที่ดื่มสุราใน 12 เดือนที่แล้ว
จำแนกตามประเภทสุราที่ดื่ม และเขตการปกครอง พ.ศ. 2554



หมายเหตุ : ตอบได้มากกว่า 1 ประเภท

จากการสอบถามครัวเรือนที่สมาชิกในครัวเรือน ดื่มสุราและมีปัญหาพบว่า มีถึงร้อยละ 36.6 ที่มีความรุนแรงในครัวเรือน/ปัญหาความสัมพันธ์ใน ครัวเรือน รองลงมาร้อยละ 25.7 และ 23.1 มีปัญหา เกี่ยวกับการประกอบอาชีพและการได้รับบาดเจ็บหรือ อุบัติเหตุ ส่วนอีกร้อยละ 14.6 มีปัญหาเกี่ยวกับการใช้ ความรุนแรงกับบุคคลนอกครัวเรือน ซึ่งเมื่อพิจารณา ครัวเรือนที่มีปัญหาจากสมาชิกในครัวเรือนดื่มสุราทั้งในเขต เทศบาลและนอกเขตเทศบาล พบว่ามีลำดับของปัญหาไม่ แตกต่างกัน มีเพียงสัดส่วนปัญหาการใช้ความรุนแรงใน ครัวเรือน/ปัญหาความสัมพันธ์ในครัวเรือน ซึ่งพบว่านอกเขต เทศบาลมีสัดส่วนที่สูงกว่าในเขตเทศบาล คือร้อยละ 37.5 และ 34.2 ตามลำดับ

แผนภูมิ 7 ร้อยละของประชากรอายุ 15 ปีขึ้นไปที่ครัวเรือนมีปัญหาซึ่งมี สาเหตุจากการดื่มสุราของสมาชิกในครัวเรือน จำแนกตามปัญหา และเขตการปกครอง พ.ศ. 2554



หมายเหตุ : ตอบได้มากกว่า 1 คำตอบ และไม่รวมไม่ทราบ