

บทสรุปผู้บริหาร

สำนักงานสถิติแห่งชาติ ได้จัดทำการศึกษาประชากรสูงอายุในประเทศไทย พ.ศ. 2557 ขึ้นเป็นครั้งที่ 5 เพื่อเก็บรวบรวมข้อมูลลักษณะทางประชากร เศรษฐกิจ สังคม ภาวะสุขภาพ การเกื้อหนุน ตลอดจนลักษณะการอยู่อาศัยของผู้อาศัย โดยการสัมภาษณ์สมาชิกในครัวเรือนส่วนบุคคลในครัวเรือนตัวอย่างทั้งสิ้น จำนวน 83,880 ครัวเรือน สรุปผลที่สำคัญได้ดังนี้

1. ลักษณะทางประชากรของผู้สูงอายุ

1.1 จำนวนประชากรสูงอายุ

ผู้สูงอายุ หมายถึง ผู้ที่มีอายุ 60 ปีบริบูรณ์ขึ้นไป จากผลสำรวจของสำนักงานสถิติแห่งชาติ 4 ครั้งที่ผ่านมา พบว่า ประเทศไทยมีจำนวนและสัดส่วนของผู้สูงอายุเพิ่มขึ้นอย่างรวดเร็วและต่อเนื่อง โดยในปี 2537 มีจำนวนผู้สูงอายุคิดเป็นร้อยละ 6.8 ของประชากรทั้งประเทศ และเพิ่มขึ้นเป็นร้อยละ 9.4 ร้อยละ 10.7 ร้อยละ 12.2 ในปี 2545 2550 2554 ตามลำดับ ผลการสำรวจปี 2557 พบว่า มีจำนวนผู้สูงอายุคิดเป็นร้อยละ 14.9 ของประชากรทั้งหมด (ชายร้อยละ 13.8 และหญิงร้อยละ 16.1)

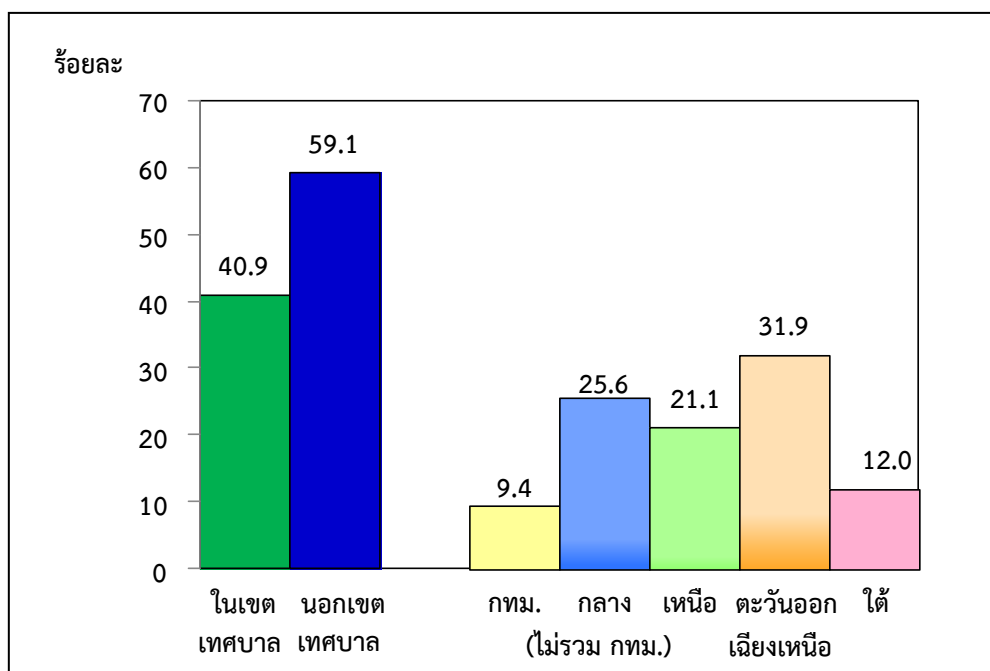
จากจำนวนผู้สูงอายุทั้งสิ้น 10,014,699 คน เป็นชาย 4,514,812 และหญิง 5,499,887 คน หรือคิดเป็นชายร้อยละ 45.1 และหญิงร้อยละ 54.9 ของผู้สูงอายุทั้งหมด

ตาราง 1 จำนวนและร้อยละของประชากรสูงอายุ พ.ศ. 2537 2545 2550 2554 และ 2557

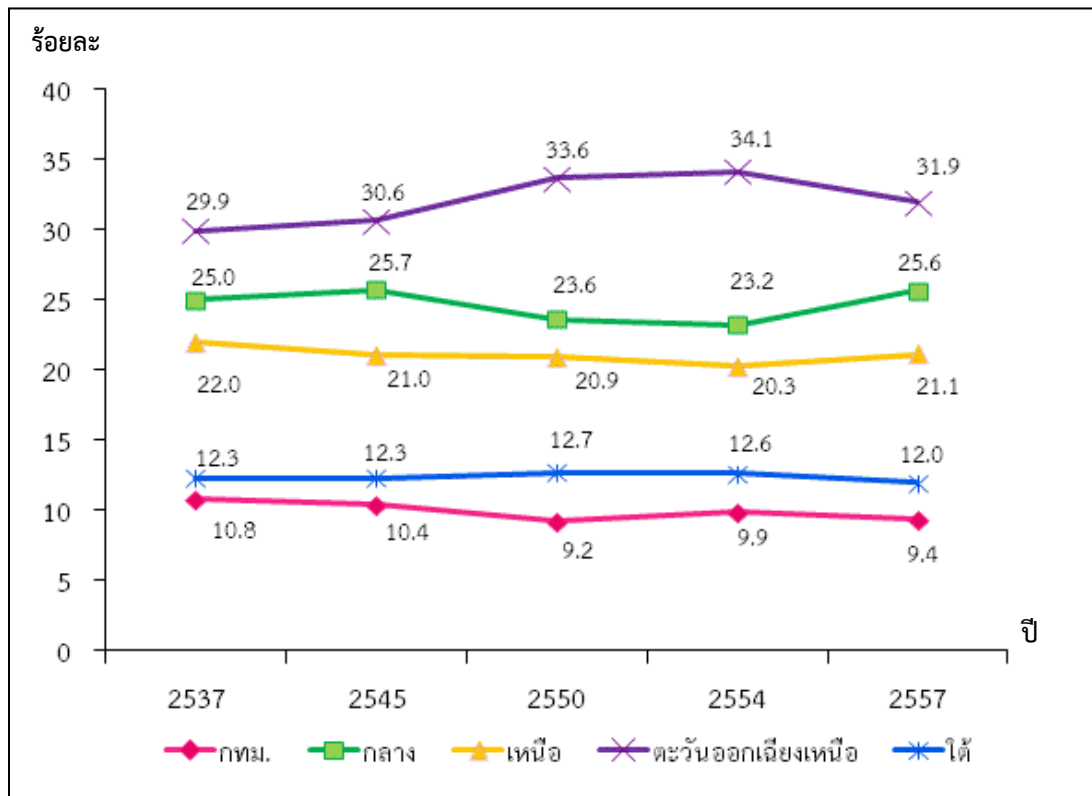
ปีที่สํารวจ	จำนวนผู้สูงอายุ	ร้อยละ
2537	4,011,854	6.8
2545	5,969,030	9.4
2550	7,020,959	10.7
2554	8,266,304	12.2
2557	10,014,699	14.9

เมื่อพิจารณาการกระจายตัวของผู้สูงอายุตามเขตการปกครองหรือเขตที่อยู่อาศัยและภาค พบว่าในปี 2557 ผู้สูงอายุอาศัยอยู่ในเขตเทศบาลร้อยละ 40.9 และนอกเขตเทศบาลร้อยละ 59.1 ภาคตะวันออกเฉียงเหนือมีจำนวนผู้สูงอายุมากที่สุดประมาณร้อยละ 31.9 รองลงมาคือภาคกลาง ภาคเหนือ และภาคใต้ (ร้อยละ 25.6 ร้อยละ 21.1 และร้อยละ 12.0 ตามลำดับ) สำหรับกรุงเทพมหานครมีผู้สูงอายุ น้อยสุดคิดเป็นร้อยละ 9.4

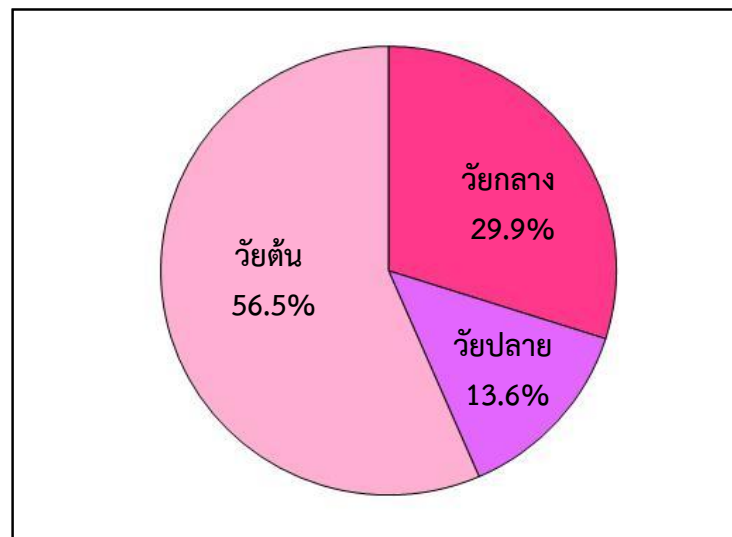
แผนภูมิ 1 การกระจายตัวของประชากรสูงอายุตามเขตที่อยู่อาศัยและภาค พ.ศ. 2557



แผนภูมิ 2 การกระจายตัวของประชากรสูงอายุ จำแนกตามภาค พ.ศ. 2537 2545 2550 2554 และ 2557



แผนภูมิ 3 ร้อยละของประชากรสูงอายุ จำแนกตามกลุ่มช่วงวัย พ.ศ. 2557

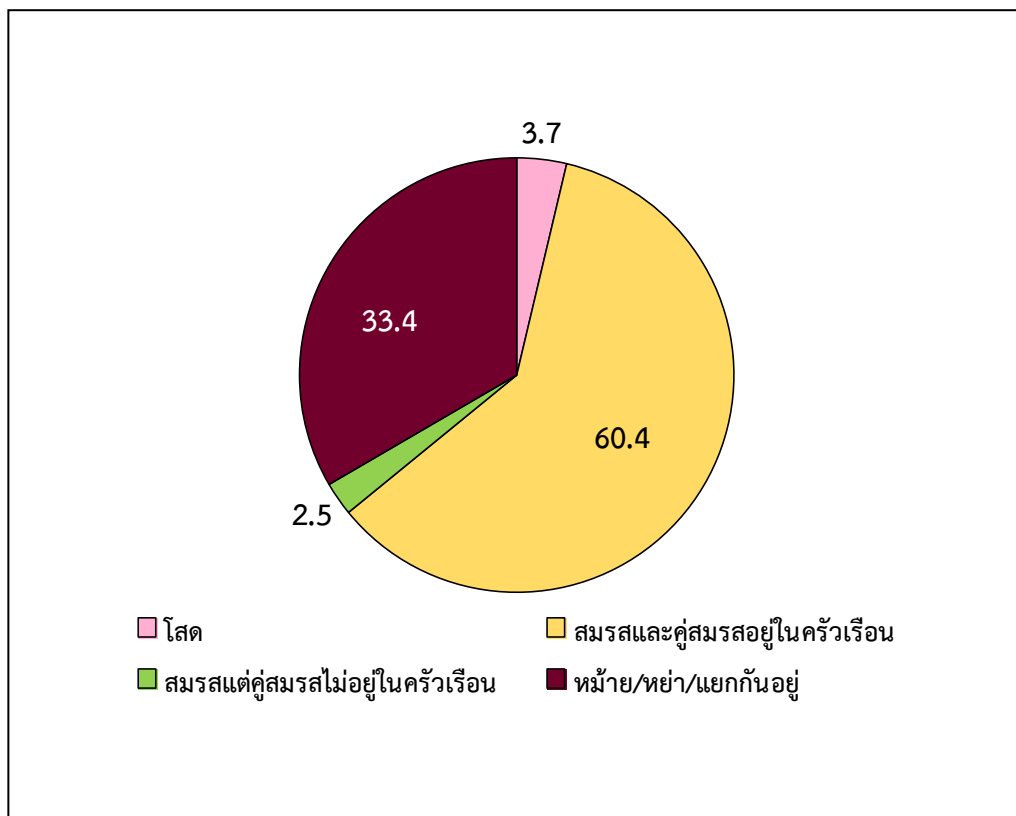


เมื่อพิจารณาช่วงอายุของผู้สูงอายุ ซึ่งสามารถแบ่งออกได้เป็น 3 ช่วง คือ วัยต้น (อายุ 60-69 ปี) วัยกลาง (อายุ 70-79 ปี) และวัยปลาย (อายุ 80 ปีขึ้นไป) จากการสำรวจ พบว่า โดยส่วนใหญ่แล้วผู้สูงอายุของประเทศไทยจะมีอายุอยู่ในช่วงวัยต้นถึงร้อยละ 56.5 ของผู้สูงอายุทั้งหมด

1.2 สถานภาพสมรส

ผู้สูงอายุส่วนใหญ่ (ร้อยละ 62.9) เป็นผู้ที่สมรส ในจำนวนนี้ ร้อยละ 60.4 เป็นผู้ที่มีคู่สมรสอยู่ด้วยกันในครัวเรือน มีเพียงร้อยละ 2.5 ที่ไม่มีคู่สมรสอยู่ด้วยกัน มีผู้สูงอายุที่เป็นหม้าย หย่า แยกกันอยู่ ร้อยละ 33.4 และเป็นโสดร้อยละ 3.7

แผนภูมิ 4 ร้อยละของประชากรสูงอายุ จำแนกตามสถานภาพสมรส พ.ศ. 2557

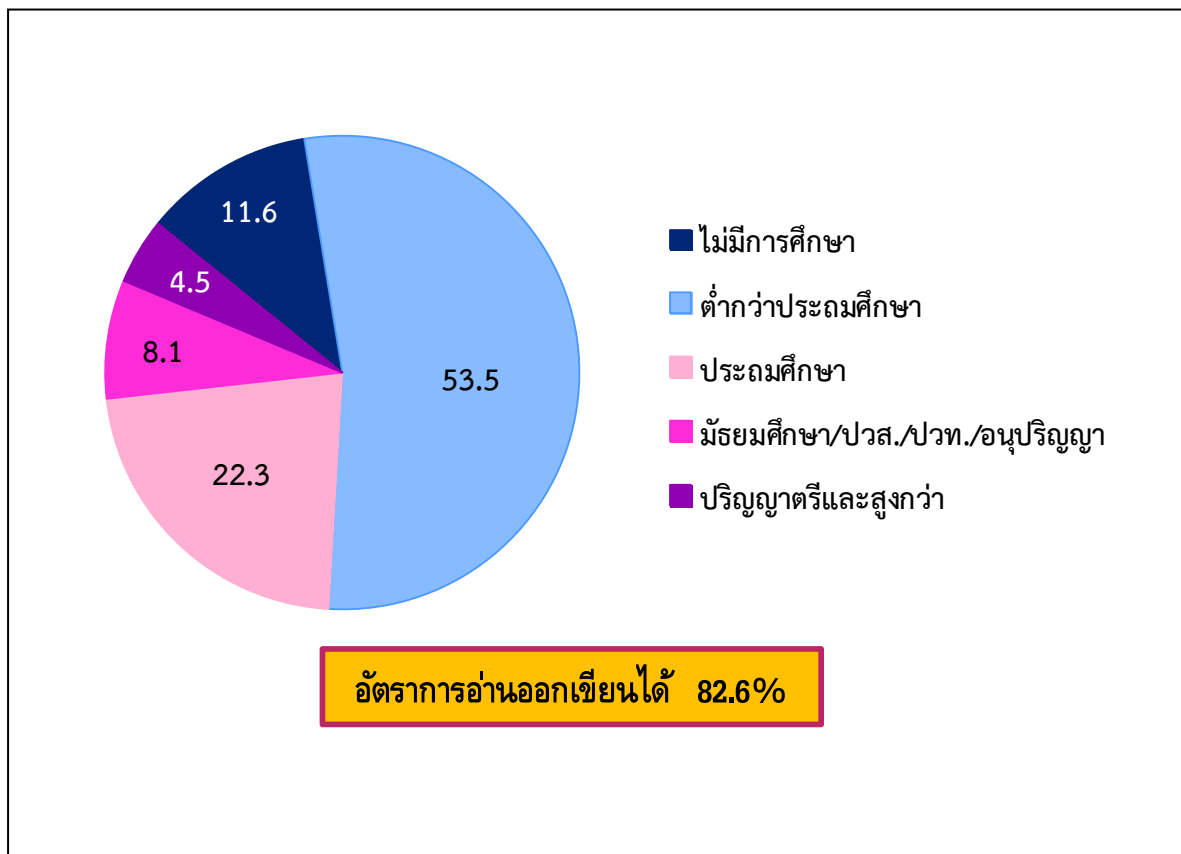


1.3 ระดับการศึกษาที่สำเร็จ และการอ่านออกเขียนได้

ผู้สูงอายุส่วนใหญ่ (ร้อยละ 75.8) จบการศึกษาในระดับประถมศึกษา และต่ำกว่าประถมศึกษา มีเพียงร้อยละ 12.6 ที่จบสูงกว่าระดับประถมศึกษา ผู้สูงอายุที่ไม่ได้รับการศึกษาหรือไม่เคยเรียนหนังสือ ร้อยละ 11.6

ประมาณร้อยละ 82.6 ของผู้สูงอายุเป็นผู้ที่อ่านออกเขียนได้ ร้อยละ 17.4 เป็นผู้ที่ไม่สามารถอ่านและเขียนหนังสือได้หรืออาจกล่าวว่าเป็นผู้ที่ไม่รู้หนังสือ

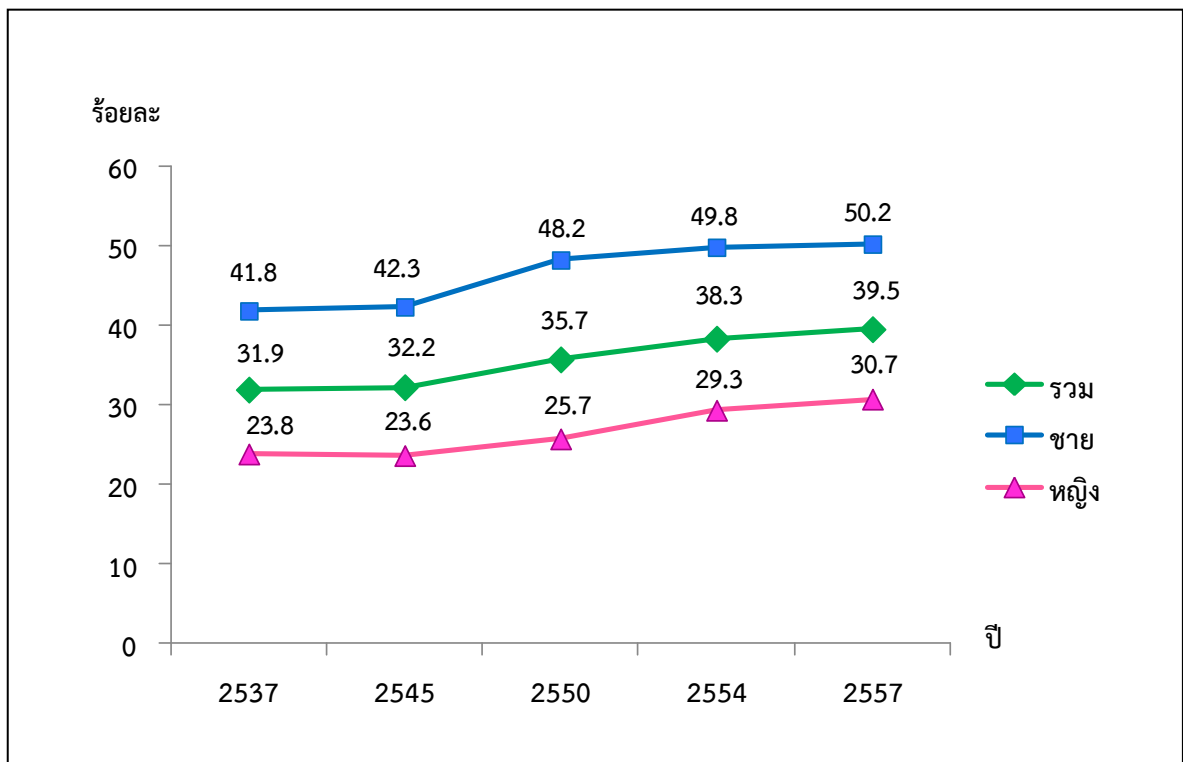
แผนภูมิ 5 ร้อยละของประชากรสูงอายุ จำแนกตามระดับการศึกษาที่สำเร็จ และอัตราการอ่านออกเขียนได้ พ.ศ. 2557



1.4 ภาวะการมีงานทำ

ปัจจุบันผู้สูงอายุมีแนวโน้มที่จะเข้ามามีส่วนร่วมในกำลังแรงงานเพิ่มมากขึ้น โดยพบว่า ผู้สูงอายุที่ทำงานในระหว่าง 7 วันก่อนวันสัมภาษณ์เพิ่มขึ้น จากร้อยละ 31.9 ในปี 2537 เป็นร้อยละ 32.2 35.7 และ 38.3 ในปี 2545 2550 และ 2554 ตามลำดับ สำหรับปี 2557 พบว่า ผู้สูงอายุที่อยู่ในกำลังแรงงานเพิ่มขึ้นเป็นร้อยละ 39.5 โดยเป็นผู้สูงอายุชายร้อยละ 50.2 และผู้สูงอายุหญิง ร้อยละ 30.7 ตามลำดับ

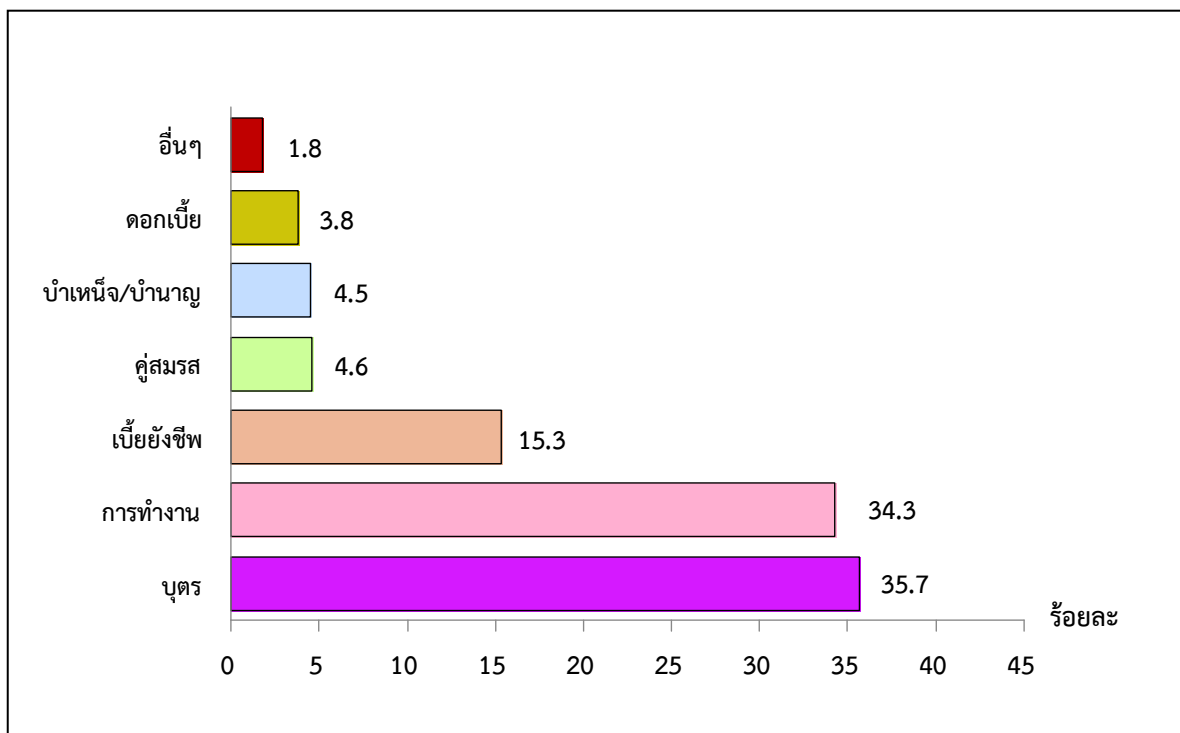
แผนภูมิ 6 ร้อยละของประชากรสูงอายุ จำแนกตามภาวะการมีงานทำ พ.ศ. 2537 2545 2550 2554 และ 2557



1.5 แหล่งรายได้หลักในการดำรงชีวิต

แหล่งรายได้ที่สำคัญหรือแหล่งรายได้หลักในการดำรงชีวิตของผู้สูงอายุส่วนใหญ่ร้อยละ 35.7 คือ บุตร (รวมบุตรเลี้ยง/บุตรบุญธรรม) รองลงมา คือ รายได้จากการทำงานของผู้สูงอายุเอง (ร้อยละ 34.3) จากเบี้ยยังชีพจากทางราชการ (ร้อยละ 15.3) จากคู่สมรส (ร้อยละ 4.6) จากเงินบำเหน็จ/บำนาญ (ร้อยละ 4.5) และจากดอกเบียเงินออมที่ผู้สูงอายุได้เก็บออม /เงินออม /การขายทรัพย์สินที่มีอยู่ (ร้อยละ 3.8)

แผนภูมิ 7 ร้อยละของประชากรสูงอายุ จำแนกตามแหล่งรายได้หลักในการดำรงชีวิต พ.ศ. 2557

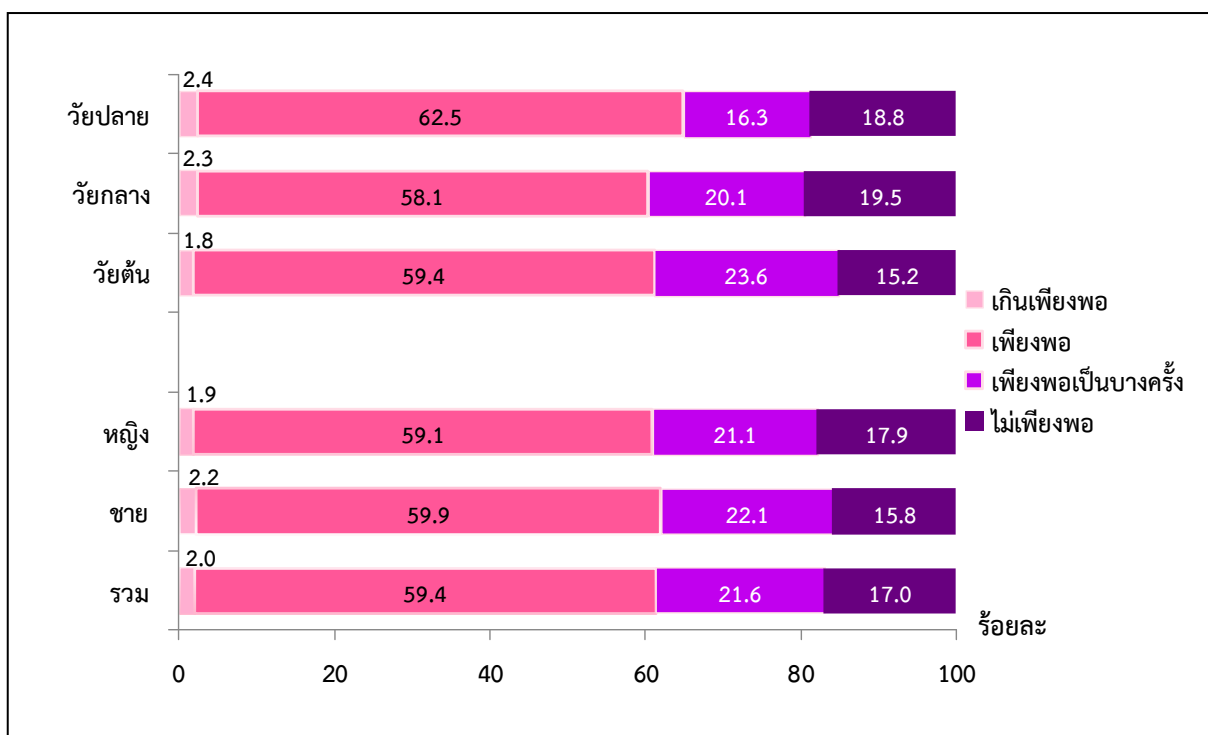


1.6 ความเพียงพอของรายได้

จากการถามถึงความเพียงพอของรายได้ที่ผู้สูงอายุได้รับจากทุกแหล่งต่อการดำรงชีพ โดยให้ผู้สูงอายุตอบจากการประเมินความรู้สึกของตนเอง โดยไม่ได้นำจำนวนเงินรายได้มาใช้เป็นเกณฑ์ในการวัดความเพียงพอของรายได้ พบว่าเกินกว่าครึ่งหนึ่งหรือร้อยละ 59.4 ของผู้สูงอายุตอบว่ามีรายได้เพียงพอ ร้อยละ 21.6 เพียงพอเป็นบางครั้ง ร้อยละ 17.0 มีรายได้ไม่เพียงพอ และมีเพียงร้อยละ 2.0 ที่มีรายได้เกินเพียงพอ

เมื่อพิจารณาตามกลุ่มช่วงวัย พบว่า ผู้สูงอายุทุกกลุ่มช่วงวัยเกินกว่าครึ่งหนึ่งรู้สึกว่าตนมีรายได้เพียงพอต่อการดำรงชีพ ผู้สูงอายุวัยกลาง (70-79 ปี) ตอบว่า มีรายได้ไม่เพียงพอ (ร้อยละ 19.5) สูงกว่าผู้สูงอายุวัยปลาย (80 ปีขึ้นไป) และผู้สูงอายุวัยต้น (60-69 ปี) คือ ร้อยละ 18.8 และร้อยละ 15.2 ตามลำดับ

แผนภูมิ 8 ร้อยละของประชากรสูงอายุ จำแนกความเพียงพอของรายได้ ตามกลุ่มช่วงวัยและเพศ พ.ศ. 2557

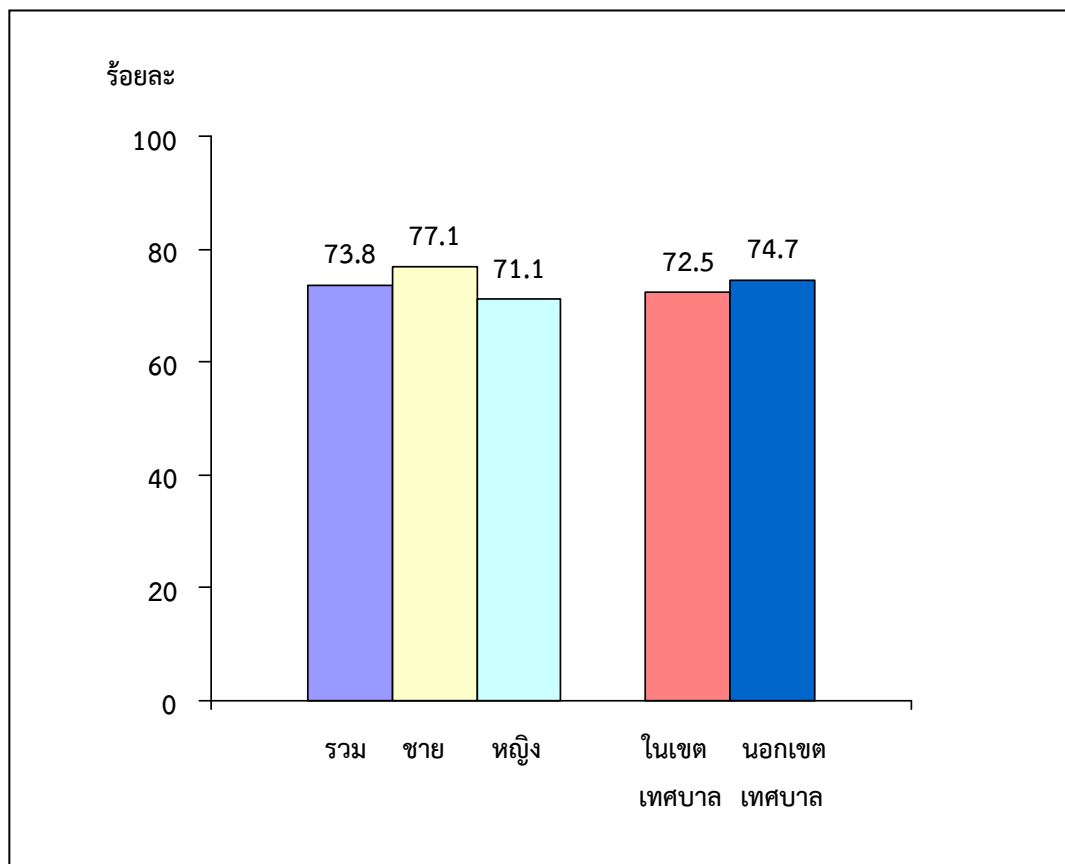


1.7 การออม

การออมในการสํารวจครั้งนี้ หมายถึง การออมในรูปของเงินสด การสะสมทรัพย์สินที่มีมูลค่า เช่น หุ่น พันทบัตร ที่ดิน บ้าน รถ เพชร ทอง รวมถึงการออมเงินในการประกันชีวิต จากผลการสํารวจ พบว่า ผู้สูงอายุส่วนใหญ่มีการออม (ร้อยละ 73.8) โดยผู้สูงอายุชายมีการออมสูงกว่าหญิง (ร้อยละ 77.1 และ 71.1 ตามลำดับ) ในขณะที่ผู้สูงอายุที่ไม่มีการออมมีเพียงร้อยละ 26.2

สำหรับผู้สูงอายุที่อาศัยอยู่นอกเขตเทศบาลมีการออมสูงกว่าในเขตเทศบาล (ร้อยละ 74.7 และร้อยละ 72.5 ตามลำดับ)

แผนภูมิ 9 ร้อยละของประชากรสูงอายุ จำแนกตามการออม เพศและเขตการปกครอง พ.ศ. 2557



1.8 ลักษณะการอยู่อาศัยของผู้สูงอายุ

จากผลการสำรวจ แสดงให้เห็นว่าสัดส่วนของผู้สูงอายุที่อยู่คนเดียวตามลำพังในครัวเรือนมีแนวโน้มเพิ่มสูงขึ้น โดยปี 2537 มีผู้สูงอายุที่อยู่คนเดียวร้อยละ 3.6 และเพิ่มขึ้นเป็นร้อยละ 6.3 ร้อยละ 7.7 ร้อยละ 8.6 ในปี 2545 2550 และ 2554 ตามลำดับ

สำหรับผลการสำรวจปี 2557 มีผู้สูงอายุอยู่คนเดียวตามลำพังเพิ่มขึ้นเป็นร้อยละ 10.4 และไม่ได้อยู่คนเดียวตามลำพัง ร้อยละ 89.6

แผนภูมิ 10 ร้อยละของประชากรสูงอายุที่อยู่คนเดียวตามลำพังในครัวเรือน พ.ศ. 2537 2545 2550 2554 และ 2557

