

ISSN 1685-7437

สรุปผลการสำรวจ
ภาวะการทำงานของประชากร
(เดือนมกราคม พ.ศ. 2560)



สำนักงานสถิติแห่งชาติ
กระทรวงดิจิทัลเพื่อเศรษฐกิจและสังคม

บทสรุปสำหรับผู้บริหาร

ภาวะการทำงานของประชากร เดือนมกราคม พ.ศ. 2560

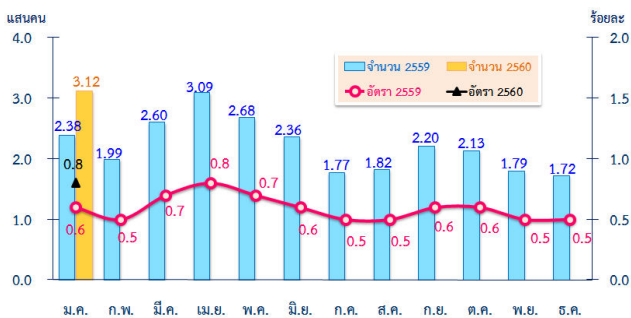
ตาราง 1 เปรียบเทียบจำนวนประชากรอายุ 15 ปีขึ้นไป จำแนกตามสถานภาพแรงงาน

สถานภาพแรงงาน	2559			2560
	ม.ค.	ก.พ.	ธ.ค.	ม.ค.
ประชากรอายุ 15 ปีขึ้นไป	55.44	55.47	55.77	55.80
1. ผู้อยู่ในกำลังแรงงาน	38.13	38.42	37.79	37.94
1.1 ผู้มีงานทำ	37.58	37.87	37.36	37.21
1.2 ผู้ว่างงาน	0.35	0.34	0.30	0.45
1.3 ผู้ที่รอฤดูกาล	0.20	0.21	0.13	0.28
2. ผู้อยู่นอกกำลังแรงงาน	17.31	17.05	17.98	17.86

ตาราง 2 เปรียบเทียบจำนวนผู้มีงานทำ จำแนกตามอุตสาหกรรม

อุตสาหกรรม	2559			2560
	ม.ค.	ก.พ.	ธ.ค.	ม.ค.
ยอดรวม	37.58	37.87	37.36	37.21
1. ภาคเกษตรกรรม	10.82	11.19	12.57	10.63
- เกษตรกรรม การป่าไม้ และการประมง	10.82	11.19	12.57	10.63
2. นอกภาคเกษตรกรรม	26.76	26.68	24.79	26.58
- การผลิต	6.58	6.60	5.93	6.21
- การก่อสร้าง	2.42	2.69	1.84	2.21
- การขายส่ง และการขายปลีก การซ่อมยานยนต์ และรถจักรยานยนต์	6.37	6.31	6.14	6.72
- การขนส่ง และสถานที่เก็บสินค้า	1.33	1.28	1.22	1.30
- ที่พักแรมและบริการด้านอาหาร	2.86	2.71	2.65	3.02
- กิจกรรมทางการเงิน และการประกันภัย	0.55	0.54	0.54	0.56
- กิจกรรมอสังหาริมทรัพย์	0.16	0.19	0.21	0.21
- การบริหารราชการ การป้องกันประเทศ และการประกันสังคมภาคบังคับ	1.65	1.62	1.49	1.63
- การศึกษา	1.28	1.23	1.15	1.34
- กิจกรรมด้านสุขภาพ และงานสังคมสงเคราะห์	0.76	0.65	0.74	0.68
- กิจกรรมบริการด้านอื่น ๆ	0.81	0.84	0.82	0.87
- อื่นๆ	1.99	2.02	2.06	1.83

แผนภูมิ ก เปรียบเทียบจำนวนและอัตราผู้ทำงานต่ำกว่าระดับ พ.ศ. 2559 และ 2560



หมายเหตุ : ผู้ทำงานต่ำกว่าระดับ หมายถึง ผู้ที่ทำงานน้อยกว่า 35 ชั่วโมงต่อสัปดาห์และต้องการทำงานเพิ่มขึ้น (ไม่นับผู้ทำงาน 0 ชั่วโมง)

อัตราการจ้างงานต่ำกว่าระดับ = $\frac{\text{ผู้ทำงานน้อยกว่า 35 ชั่วโมงต่อสัปดาห์และต้องการทำงานเพิ่มขึ้น}}{\text{จำนวนผู้ทำงานทั้งหมด}} \times 100$

โครงสร้างกำลังแรงงาน

ผลการสำรวจภาวะการทำงานของประชากร เดือนมกราคม พ.ศ. 2560 พบว่า จำนวนผู้มีอายุตั้งแต่ 15 ปีขึ้นไป 55.80 ล้านคน โดยเป็นผู้ที่อยู่ในกำลังแรงงานหรือผู้ที่พร้อมที่จะทำงาน 37.94 ล้านคน ซึ่งประกอบด้วย ผู้มีงานทำ 37.21 ล้านคน ผู้ว่างงาน 0.45 แสนคน และผู้ที่รอฤดูกาล 0.28 แสนคน ส่วนผู้ที่ยอยู่นอกกำลังแรงงานหรือที่ไม่พร้อมทำงาน 17.86 ล้านคน ได้แก่ แม่บ้าน นักเรียน คนชรา เป็นต้น

ภาวะการทำงาน

- การทำงาน

สำหรับจำนวนผู้มีงานทำ 37.21 ล้านคน ประกอบด้วย ผู้ทำงานในภาคเกษตรกรรม 10.63 ล้านคน และนอกภาคเกษตรกรรม 26.58 ล้านคน เมื่อเปรียบเทียบกับเดือนมกราคม พ.ศ.2559 พบว่า ในภาคเกษตรกรรมมีจำนวนผู้ทำงานลดลง 1.9 แสนคน (จาก 10.82 ล้านคน เป็น 10.63 ล้านคน) ส่วนใหญ่เป็นการลดลงในการปลูกมันสำปะหลัง การปลูกข้าวเจ้า การปลูกต้นยางพารา และนอกภาคเกษตรกรรมมีจำนวนผู้ทำงานลดลง 1.8 แสนคน (จาก 26.76 ล้านคน เป็น 26.58 ล้านคน) ในจำนวนนี้เป็น การลดลงในสาขาการผลิต 3.7 แสนคน สาขาการก่อสร้าง 2.1 แสนคน สาขากิจกรรมด้านสุขภาพและงานสังคมสงเคราะห์ 0.8 หมื่นคน สาขาการขนส่งและสถานที่เก็บสินค้า 3.0 หมื่นคน และสาขาการบริหารราชการ การป้องกันประเทศ และการประกันสังคมภาคบังคับ 2.0 หมื่นคน ส่วนสาขาที่เพิ่มขึ้นคือสาขาการขายส่งและการขายปลีก การซ่อมยานยนต์และรถจักรยานยนต์ 3.5 แสนคน สาขาที่พักแรมและบริการด้านอาหาร 1.6 แสนคน สาขาการศึกษาและสาขา กิจกรรมการบริการด้านอื่น ๆ เช่น กิจกรรมบริการเพื่อสร้างเสริมสุขภาพร่างกาย การดูแลสัตว์เลี้ยง การบริการซักรีดและซักแห้ง เป็นต้น เพิ่มขึ้นเท่าๆ กันประมาณ 6.0 หมื่นคน สาขา กิจกรรมอสังหาริมทรัพย์ 5.0 หมื่นคน และที่เหลือนกระจายอยู่ในสาขาอื่นๆ

- การทำงานต่ำกว่าระดับ

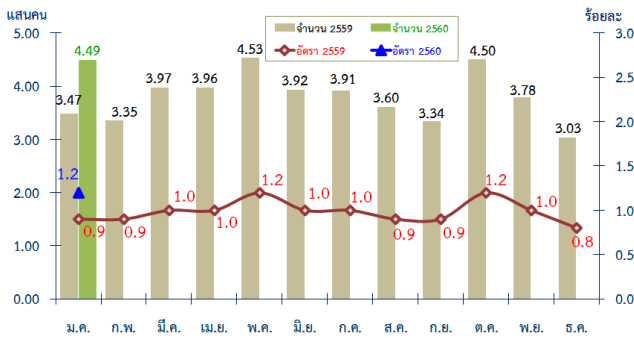
หากพิจารณาถึงจำนวนผู้ทำงานแต่ยังไม่สามารถทำงานได้ไม่เต็มประสิทธิภาพ ซึ่งคนกลุ่มนี้เป็นผู้ทำงานแต่ยังมีเวลาและต้องการที่จะทำงานเพิ่ม หรือเรียกคนทำงานในกลุ่มนี้ว่า ผู้ทำงานต่ำกว่าระดับ (Underemployment workers) จากผลการสำรวจพบว่า มีผู้ทำงานต่ำกว่าระดับ 3.12 แสนคน หรือร้อยละ 0.8 ของจำนวนผู้ทำงานทั้งหมด ซึ่งคนกลุ่มนี้แม้ว่าจะมีงานทำแล้วก็ตาม แต่ยังมีเวลาว่างที่มากพอและต้องการที่จะทำงานเพิ่มขึ้น เพื่อต้องการเพิ่มรายได้ให้กับตนเอง

แผนภูมิ ข จำนวนการทำงานต่ำกว่าระดับ จำแนกตามเพศ พ.ศ. 2559 และ 2560



เมื่อพิจารณาจำนวนผู้ทำงานต่ำกว่าระดับ จำแนกตามเพศ พบว่า โดยปกติแล้วเพศชายมากกว่าเพศหญิง สำหรับเดือนมกราคม 2560 เพศชายมีจำนวนผู้ทำงานต่ำกว่าระดับ 2.01 แสนคน (ร้อยละ 1.0) และเพศหญิง 1.11 แสนคน (ร้อยละ 0.7)

แผนภูมิ ค เปรียบเทียบจำนวนและอัตราการว่างงาน พ.ศ. 2559 และ 2560



หมายเหตุ : อัตราการว่างงาน = $\frac{\text{จำนวนผู้ว่างงาน} \times 100}{\text{จำนวนผู้อยู่ในกำลังแรงงานรวม}}$

ภาวะการว่างงาน

- จำนวนผู้ว่างงาน

สำหรับจำนวนผู้ว่างงานในเดือนมกราคม พ.ศ. 2560 มีทั้งสิ้น 4.49 แสนคน หรือคิดเป็นอัตราการว่างงานร้อยละ 1.2 เมื่อเปรียบเทียบกับช่วงเวลาเดียวกันของปี 2559 จำนวนผู้ว่างงานเพิ่มขึ้น 1.02 แสนคน (จาก 3.47 แสนคน เป็น 4.49 แสนคน) และเมื่อเปรียบเทียบกับเดือนธันวาคม พ.ศ. 2559 จำนวนผู้ว่างงานเพิ่มขึ้น 1.46 แสนคน (จาก 3.03 แสนคน เป็น 4.49 แสนคน)

เมื่อเปรียบเทียบอัตราการว่างงานกับช่วงเวลาเดียวกันของปีที่ผ่านมา พบว่า อัตราการว่างงานเพิ่มขึ้น (จากร้อยละ 0.9 เป็นร้อยละ 1.2) หากเปรียบเทียบกับเดือนที่ผ่านมาอัตราการว่างงานเพิ่มขึ้น (จากร้อยละ 0.8 เป็นร้อยละ 1.2)

แผนภูมิ ง เปรียบเทียบอัตราการว่างงาน จำแนกตามเพศ พ.ศ. 2559 และ 2560

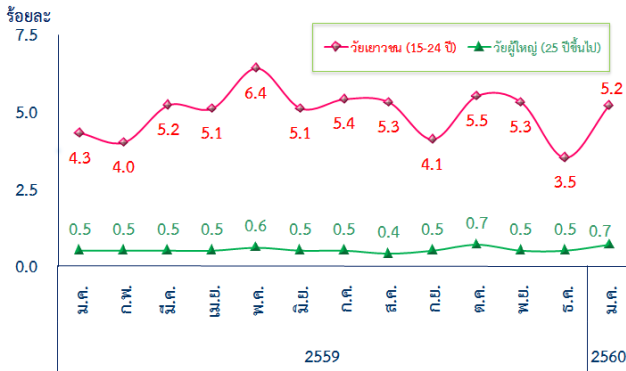


- การว่างงานตามเพศ

เมื่อพิจารณาอัตราการว่างงาน ตามเพศในเดือนมกราคม พ.ศ. 2560 พบว่า เพศชายและเพศหญิงมีอัตราการว่างงานเท่ากันคือร้อยละ 1.2

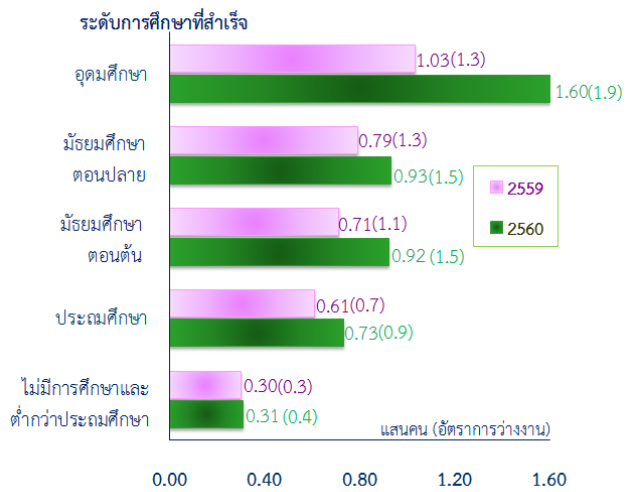
หากเปรียบเทียบอัตราการว่างงานกับเดือนมกราคม พ.ศ.2559 จะเห็นว่าอัตราการว่างงานเพศชายเพิ่มขึ้น (จากร้อยละ 1.0 เป็นร้อยละ 1.2) และเพศหญิงเพิ่มขึ้น(จากร้อยละ 0.9 เป็นร้อยละ 1.2)

แผนภูมิ จ เปรียบเทียบอัตราการว่างงาน จำแนกตามกลุ่มอายุ พ.ศ. 2559 และ 2560



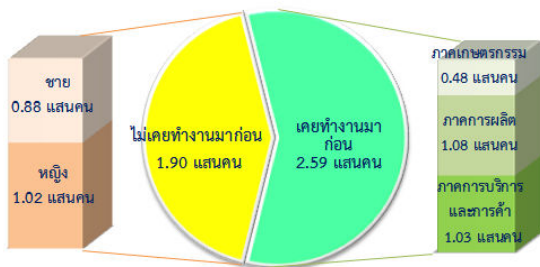
- การว่างงานตามกลุ่มอายุ
 สำหรับการว่างงานตามกลุ่มอายุ พบว่า กลุ่มวัยเยาวชน หรือผู้มีอายุ 15-24 ปี มีอัตราการว่างงานร้อยละ 5.2 ซึ่งปกติในกลุ่มนี้อัตราการว่างงานจะสูง ส่วนกลุ่มวัยผู้ใหญ่ (อายุ 25 ปีขึ้นไป) มีอัตราการว่างงานร้อยละ 0.7 เมื่อเปรียบเทียบกับช่วงเวลาเดียวกันของปี 2559 กลุ่มวัยเยาวชนมีอัตราการว่างงานเพิ่มขึ้นจากร้อยละ 4.3 เป็นร้อยละ 5.2 และเมื่อเปรียบเทียบกับเดือนธันวาคม พ.ศ. 2559 กลุ่มวัยเยาวชนมีอัตราการว่างงานเพิ่มขึ้นจากร้อยละ 3.5 เป็นร้อยละ 5.2 สำหรับในกลุ่มวัยผู้ใหญ่ อัตราการว่างงานเพิ่มขึ้นจากร้อยละ 0.5 เป็นร้อยละ 0.7

แผนภูมิ ฉ เปรียบเทียบจำนวนผู้ว่างงาน จำแนกตามระดับการศึกษา ที่สำเร็จ เดือนมกราคม พ.ศ. 2559 และ 2560



- การว่างงานตามระดับการศึกษาที่สำเร็จ
 สำหรับระดับการศึกษาที่สำเร็จของผู้ว่างงานในเดือนมกราคม พ.ศ. 2560 พบว่า ผู้ว่างงานที่สำเร็จการศึกษาในระดับอุดมศึกษา 1.60 แสนคน (อัตราการว่างงานร้อยละ 1.9) รองลงมาเป็นระดับมัธยมศึกษาตอนปลาย 0.93 หมื่นคน (ร้อยละ 1.5) ระดับมัธยมศึกษาตอนต้น 0.92 หมื่นคน (ร้อยละ 1.5) ระดับประถมศึกษา 0.73 หมื่นคน (ร้อยละ 0.9) และผู้ที่ไม่มีการศึกษาและต่ำกว่าประถมศึกษา 0.31 หมื่นคน (ร้อยละ 0.4) เมื่อเปรียบเทียบกับช่วงเวลาเดียวกันของปี 2559 พบว่า จำนวนผู้ว่างงานในระดับอุดมศึกษาเพิ่มขึ้น 5.7 หมื่นคน ระดับมัธยมศึกษาตอนต้นเพิ่มขึ้น 2.1 หมื่นคน ระดับมัธยมศึกษาตอนปลายเพิ่มขึ้น 1.4 หมื่นคน ระดับประถมศึกษาเพิ่มขึ้น 1.2 หมื่นคน และผู้ที่ไม่มีการศึกษาและต่ำกว่าประถมศึกษาเพิ่มขึ้น 1.0 พันคน

แผนภูมิ ช จำนวนผู้ว่างงาน จำแนกตามประสบการณ์การทำงาน เดือนมกราคม พ.ศ. 2560



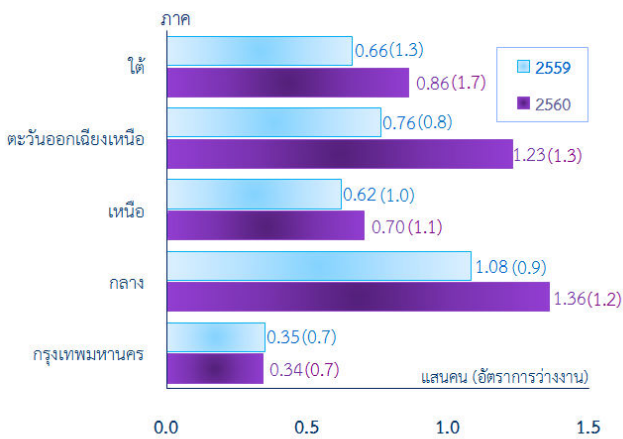
- การว่างงานตามประสบการณ์
 เมื่อพิจารณาถึงจำนวนผู้ว่างงาน พบว่า เป็นผู้ว่างงานที่ไม่เคยทำงานมาก่อน 1.90 แสนคน และผู้ว่างงานที่เคยทำงานมาก่อน 2.59 แสนคน ซึ่งในกลุ่มนี้เพิ่มขึ้น 5.9 หมื่นคน เมื่อเปรียบเทียบกับช่วงเวลาเดียวกันของปีที่แล้ว (จาก 2.00 แสนคน เป็น 2.59 แสนคน) โดยเป็นผู้ว่างงานจากภาคการผลิต 1.08 แสนคน ภาคการบริการและการค้า 1.03 แสนคน และภาคเกษตรกรรม 0.48 หมื่นคน

ตาราง 3 จำนวนผู้ว่างงาน จำแนกตามประสบการณ์การทำงานและ การศึกษาที่สำเร็จ เดือนมกราคม พ.ศ.2560

หน่วย : แสนคน

การศึกษาที่สำเร็จ	รวม	เคยทำงาน มาก่อน	ไม่เคยทำงาน มาก่อน
รวม	4.49	2.59	1.90
1.ไม่มีและต่ำกว่า ประถมศึกษา	0.31	0.28	0.03
2.ประถมศึกษา	0.73	0.59	0.14
3.มัธยมศึกษาตอนต้น	0.92	0.57	0.35
4.มัธยมศึกษาตอนปลาย	0.93	0.61	0.32
5.อุดมศึกษา	1.60	0.54	1.06
- สายวิชาการ	1.03	0.31	0.72
- สายอาชีวศึกษา	0.41	0.23	0.18
- สายวิชาการศึกษา	0.16	-	0.16

แผนภูมิ ข เปรียบเทียบจำนวนผู้ว่างงาน จำแนกตามภาค เดือนมกราคม พ.ศ. 2559 และ 2560



ผู้ว่างงานที่ไม่เคยทำงานมาก่อนจำนวน 1.90 แสนคน สำเร็จการศึกษาระดับอุดมศึกษา 1.06 แสนคน ในจำนวนนี้เป็น ผู้สำเร็จสายวิชาการ 7.2 หมื่นคน สายอาชีวศึกษา 1.8 หมื่นคน และสายวิชาการศึกษา 1.6 หมื่นคน รองลงมาเป็นระดับ มัธยมศึกษาตอนต้น 3.5 หมื่นคน ระดับมัธยมศึกษาตอนปลาย 3.2 หมื่นคน ระดับประถมศึกษา 1.4 หมื่นคน และผู้ที่ไม่มีการศึกษา และต่ำกว่าประถมศึกษา 3.0 พันคน

ผู้ว่างงานที่เคยทำงานมาก่อนจำนวน 2.59 แสนคน สำเร็จการศึกษาระดับมัธยมศึกษาตอนปลาย 6.1 หมื่นคน ระดับ ประถมศึกษา 5.9 หมื่นคน ระดับมัธยมศึกษาตอนต้น 5.7 หมื่นคน ระดับอุดมศึกษา 5.4 หมื่นคน และผู้ที่ไม่มีการศึกษาและ ต่ำกว่าประถมศึกษา 2.8 หมื่นคน

- การว่างงานแต่ละภูมิภาค

เมื่อพิจารณาจำนวนผู้ว่างงาน เป็นรายภาค พบว่า ภาคกลางมีจำนวนผู้ว่างงาน 1.36 แสนคน (ร้อยละ 1.2) ภาคตะวันออกเฉียงเหนือ 1.23 แสนคน (ร้อยละ 1.3) ภาคใต้ 8.6 หมื่นคน (ร้อยละ 1.7) ภาคเหนือ 7.0 หมื่นคน (ร้อยละ 1.1) และกรุงเทพมหานคร 3.4 หมื่นคน (ร้อยละ 0.7)

เมื่อเปรียบเทียบกับเดือนมกราคม พ.ศ. 2559 จะเห็นได้ว่าจำนวนผู้ว่างงานทั่วประเทศเพิ่มขึ้น 1.02 แสนคน (จาก 3.47 แสนคน เป็น 4.49 แสนคน) เมื่อพิจารณาเป็น รายภาค พบว่า ภาคตะวันออกเฉียงเหนือมีจำนวนผู้ว่างงาน เพิ่มขึ้น 4.7 หมื่นคน ภาคกลางเพิ่มขึ้น 2.8 หมื่นคน ภาคใต้ เพิ่มขึ้น 2.0 หมื่นคน และภาคเหนือเพิ่มขึ้น 8.0 พันคน ในขณะที่ กรุงเทพมหานครมีจำนวนผู้ว่างงานลดลง 1.0 พันคน

สรุปผลการสำรวจ ภาวะการทำงานของประชากร เดือนมกราคม พ.ศ. 2560

1. บทนำ

สำนักงานสถิติแห่งชาติ ดำเนินการสำรวจภาวะการทำงานของประชากรหรือสำรวจแรงงานอย่างต่อเนื่องเป็นประจำทุกปี เริ่มตั้งแต่ปี 2506 โดยในช่วงแรก สำรวจเพียงปีละ 2 รอบ รอบแรกเป็นการสำรวจนอกฤดูเกษตร รอบที่ 2 เป็นฤดูเกษตร ต่อมาในปี 2527 -2540 สำรวจปีละ 3 รอบ โดยเพิ่มสำรวจช่วงเดือนพฤษภาคมเพื่อดูแรงงานที่จบการศึกษาใหม่เข้าสู่ตลาดแรงงาน และในปี 2541 ได้เพิ่มการสำรวจขึ้นอีก 1 รอบ เดือนพฤศจิกายน เป็นช่วงฤดูกาลเก็บเกี่ยวผลผลิตการเกษตร ทำให้การสำรวจภาวะการทำงานของประชากรครบทั้ง 4 ไตรมาสของปี

ในปี 2544 สำนักงานสถิติแห่งชาติปรับปรุงการสำรวจเป็นรายเดือน ทั้งนี้เพื่อให้สามารถติดตามภาวะการมีงานทำของประชากรได้อย่างใกล้ชิดและเสนอผลการสำรวจเป็นรายเดือนในระดับประเทศและภาค

2. สรุปผลที่สำคัญ

2.1 โครงสร้างกำลังแรงงาน

ผลการสำรวจในเดือนมกราคม พ.ศ. 2560 พบว่า มีจำนวนประชากรอายุ 15 ปีขึ้นไป 55.80 ล้านคน เป็นผู้ที่อยู่ในกำลังแรงงาน 37.94 ล้านคน หรือคิดเป็นร้อยละ 68.0 (ชายร้อยละ 76.9 และหญิงร้อยละ 59.7) และเป็นผู้ที่อยู่นอกกำลังแรงงาน 17.86 ล้านคน หรือคิดเป็นร้อยละ 32.0 (ชายร้อยละ 23.1 และหญิงร้อยละ 40.3)

สำหรับกลุ่มผู้ที่อยู่ในกำลังแรงงาน จำแนกออกเป็น 3 กลุ่ม คือ

1. ผู้มีงานทำ จำนวน 37.21 ล้านคน หรือคิดเป็นร้อยละ 98.1 ของผู้ที่อยู่ในกำลังแรงงาน (ชายร้อยละ 98.0 หญิงร้อยละ 98.2)
2. ผู้ว่างงาน หมายถึง ผู้ไม่มีงานทำแต่พร้อมที่จะทำงานมีจำนวน 4.49 แสนคน หรือคิดเป็นอัตราการว่างงานร้อยละ 1.2 (ชายร้อยละ 1.2 และหญิงร้อยละ 1.2)
3. ผู้ที่รอฤดูกาล หมายถึง ผู้ที่ไม่ได้ทำงานและไม่พร้อมที่จะทำงาน เนื่องจากจะรอทำงานในฤดูกาลต่อไป มีจำนวน 2.75 แสนคน หรือคิดเป็นร้อยละ 0.7 (ชายร้อยละ 0.8 และหญิงร้อยละ 0.6)

ตารางที่ 1 จำนวนประชากรอายุ 15 ปีขึ้นไป จำแนกตามสถานภาพแรงงาน

หน่วย: ล้านคน

สถานภาพแรงงาน	2559			2560		
	ม.ค.	ก.พ.	ธ.ค.	ม.ค.		
				รวม	ชาย	หญิง
ประชากรอายุ 15 ปีขึ้นไป	55.44	55.47	55.77	55.80	26.96	28.84
1. ผู้ที่อยู่ในกำลังแรงงาน	38.13	38.42	37.79	37.94	20.72	17.22
1.1 ผู้มีงานทำ	37.58	37.87	37.36	37.21	20.30	16.91
1.2 ผู้ว่างงาน	0.35	0.34	0.30	0.45	0.25	0.20
1.3 ผู้ที่รอฤดูกาล	0.20	0.21	0.13	0.28	0.17	0.11
2. ผู้อยู่นอกกำลังแรงงาน	17.31	17.05	17.98	17.86	6.24	11.62
อัตราการว่างงาน*	0.91	0.87	0.80	1.18	1.20	1.16

* อัตราการว่างงาน = $\frac{\text{ผู้ว่างงาน}}{\text{ผู้ที่อยู่ในกำลังแรงงาน}} \times 100$

2.2 ภาวะการมีงานทำของประชากร

เมื่อพิจารณาถึงลักษณะการทำงานของประชากรเดือนมกราคม พ.ศ. 2560 พบว่า จากจำนวนผู้มีงานทำ 37.21 ล้านคน (ชาย 20.30 ล้านคน และหญิง 16.91 ล้านคน) เป็นผู้ทำงานในภาคเกษตรกรรม 10.63 ล้านคน หรือคิดเป็นร้อยละ 28.6 ของผู้มีงานทำ (ชาย 6.29 ล้านคน และหญิง 4.34 ล้านคน) และทำงานนอกภาคเกษตรกรรม 26.58 ล้านคน หรือคิดเป็นร้อยละ 71.4 ของผู้มีงานทำ (ชาย 14.01 ล้านคน และหญิง 12.57 ล้านคน)

เมื่อเปรียบเทียบกับเดือนมกราคม พ.ศ. 2559 พบว่า ในภาคเกษตรกรรมมีจำนวนผู้ทำงานลดลง 1.9 แสนคน (จาก 10.82 ล้านคน เป็น 10.63 ล้านคน) ส่วนใหญ่เป็นการลดลงในการปลูกมันสำปะหลัง การปลูกข้าวเจ้า การปลูกต้นยางพารา และนอกภาคเกษตรกรรมมีจำนวนผู้ทำงานลดลง 1.8 แสนคน (จาก 26.76 ล้านคน เป็น 26.58 ล้านคน) ในจำนวนนี้เป็นารลดลงในสาขาการผลิต 3.7 แสนคน สาขาการก่อสร้าง 2.1 แสนคน สาขากิจกรรมด้านสุขภาพและงานสังคมสงเคราะห์ 8.0 หมื่นคน สาขาการขนส่งและสถานที่เก็บสินค้า 3.0 หมื่นคน และสาขาการบริหารราชการ การป้องกันประเทศ และการประกันสังคมภาคบังคับ 2.0 หมื่นคน ส่วนสาขาที่เพิ่มขึ้นคือสาขาการขายส่งและการขายปลีก การซ่อมยานยนต์และรถจักรยานยนต์ 3.5 แสนคน สาขาที่พักแรมและบริการด้านอาหาร 1.6 แสนคน สาขาการศึกษาและสาขากิจกรรมการบริการด้านอื่น ๆ เช่น กิจกรรมบริการเพื่อส่งเสริมสุขภาพร่างกายการดูแลสัตว์เลี้ยง การบริการซักรีด และซักแห้ง เป็นต้น เพิ่มขึ้นเท่าๆ กันประมาณ 6.0 หมื่นคน สาขากิจกรรมมอสังหาริมทรัพย์ 5.0 หมื่นคน และสาขากิจกรรมทางการเงินและการประกันภัย 1.0 หมื่นคน และที่เหลือกระจายอยู่ในสาขาอื่นๆ

ตารางที่ 2 จำนวนผู้มีงานทำ จำแนกตามสาขาอุตสาหกรรม

หน่วย : ล้านคน

อุตสาหกรรม	2559			2560		
	ม.ค.	ก.พ.	ธ.ค.	ม.ค.		
				รวม	ชาย	หญิง
ยอดรวม	37.58	37.87	37.36	37.21	20.30	16.91
1. ภาคเกษตรกรรม	10.82	11.19	12.57	10.63	6.29	4.34
1) เกษตรกรรม การป่าไม้ และการประมง	10.82	11.19	12.57	10.63	6.29	4.34
2. นอกภาคเกษตรกรรม	26.76	26.68	24.79	26.58	14.01	12.57
1) การผลิต	6.58	6.60	5.93	6.21	3.15	3.06
2) การก่อสร้าง	2.42	2.69	1.84	2.21	1.89	0.32
3) การขายส่ง และการขายปลีก	6.37	6.31	6.14	6.72	3.37	3.35
การซ่อมยานยนต์ และรถจักรยานยนต์						
4) การขนส่ง และสถานที่เก็บสินค้า	1.33	1.28	1.22	1.30	1.11	0.19
5) ที่พักแรม และบริการด้านอาหาร	2.86	2.71	2.65	3.02	1.08	1.94
6) กิจกรรมทางการเงิน และการประกันภัย	0.55	0.54	0.54	0.56	0.23	0.33
7) กิจกรรมมอสังหาริมทรัพย์	0.16	0.19	0.21	0.21	0.10	0.11
8) การบริหารราชการ การป้องกันประเทศ	1.65	1.62	1.49	1.63	1.02	0.61
และการประกันสังคมภาคบังคับ						
9) การศึกษา	1.28	1.23	1.15	1.34	0.48	0.86
10) กิจกรรมด้านสุขภาพ และ	0.76	0.65	0.74	0.68	0.15	0.53
งานสังคมสงเคราะห์						
11) กิจกรรมบริการด้านอื่น ๆ	0.81	0.84	0.82	0.87	0.38	0.49
12) อื่นๆ*	1.99	2.02	2.06	1.83	1.05	0.78

หมายเหตุ : * หมายถึง รวมการทำงานเหมือนแรม และเหมือนหิน ไฟฟ้า ใกษา ใกษา ใกษา และระบบปรับอากาศการจัดหาน้ำ การจัดการ และการบำบัดน้ำเสีย ของเสีย และสิ่งปฏิกูล ข้อมูลข่าวสารและการสื่อสารกิจกรรมทางวิชาชีพ วิทยาศาสตร์ และเทคนิค กิจกรรมการบริหารและการบริการสนับสนุน ศิลปะ ความบันเทิง และนันทนาการ กิจกรรมการจ้างงานในครัวเรือนส่วนบุคคล กิจกรรมขององค์กรระหว่างประเทศ และไม่ทราบ

เมื่อพิจารณาถึงชั่วโมงทำงานของผู้มีงานทำต่อสัปดาห์ในเดือนมกราคม พ.ศ. 2560 พบว่าส่วนใหญ่ทำงานตั้งแต่ 35 ชั่วโมงขึ้นไปต่อสัปดาห์ ซึ่งถือได้ว่าเป็นผู้ทำงานเต็มที่ในเรื่องชั่วโมงทำงานมีจำนวน 22.57 ล้านคน หรือร้อยละ 60.6 ของผู้มีงานทำทั้งหมด (ชายร้อยละ 60.7 และหญิงร้อยละ 60.6) และผู้ที่ทำงาน 1 – 34 ชั่วโมง มีจำนวน 13.57 ล้านคน หรือร้อยละ 36.5 (ชายร้อยละ 36.0 และหญิงร้อยละ 37.0) สำหรับผู้ที่ไม่ได้ทำงานในสัปดาห์สำรวจ (ระหว่าง 7 วันก่อนวันสัมภาษณ์) แต่เป็นผู้มีงานประจำซึ่งถือว่าสัปดาห์การสำรวจไม่มีชั่วโมงการทำงาน (0 ชั่วโมง) มีจำนวน 1.07 ล้านคน หรือร้อยละ 2.9 (ชายร้อยละ 3.3 และหญิงร้อยละ 2.4) เมื่อเปรียบเทียบกับช่วงเวลาเดียวกันของปีที่ผ่านมา จะเห็นว่าผู้ที่ทำงานตั้งแต่ 35 ชั่วโมงขึ้นไป ลดลง 4.5 แสนคน และผู้ที่ทำงานตั้งแต่ 1 – 34 ชั่วโมง ลดลง 2.5 แสนคน ส่วนผู้ที่ไม่ได้ทำงานในสัปดาห์การสำรวจ (0 ชั่วโมง) เพิ่มขึ้น 3.3 แสนคน

ตารางที่ 3 จำนวนผู้มีงานทำ จำแนกตามชั่วโมงทำงานต่อสัปดาห์

หน่วย : ล้านคน

ชั่วโมงทำงาน	2559			2560		
	ม.ค.	ก.พ.	ธ.ค.	ม.ค.		
				รวม	ชาย	หญิง
ยอดรวม	37.58	37.87	37.36	37.21	20.30	16.91
0 ชั่วโมง	0.74	0.50	0.33	1.07	0.67	0.40
1 - 34 ชั่วโมง	13.82	4.91	5.12	13.57	7.31	6.26
35 ชั่วโมงขึ้นไป	23.02	32.46	31.91	22.57	12.32	10.25

หมายเหตุ : 1. ชั่วโมงทำงาน หมายถึง จำนวนชั่วโมงทำงานจริงทั้งหมดในระหว่าง 7 วันก่อนวันสัมภาษณ์ บุคคลที่มีอาชีพมากกว่า 1 อาชีพ จะรวมจำนวนชั่วโมงทำงานทุกอาชีพ
 2. 0 ชั่วโมง หมายถึง ผู้ที่ปกติมีงานประจำแต่ในสัปดาห์การสำรวจไม่ได้ทำงาน อาจเนื่องมาจากหยุดพักผ่อน ลาป่วย เป็นต้น

2.3 ภาวะการว่างงานของประชากร

ในเดือนมกราคม พ.ศ. 2560 มีผู้ว่างงาน 4.49 แสนคน (ชาย 2.49 แสนคน และหญิง 2.00 แสนคน) คิดเป็นอัตราการว่างงานร้อยละ 1.2 (ชายร้อยละ 1.2 และหญิงร้อยละ 1.2) เมื่อเปรียบเทียบกับช่วงเวลาเดียวกันของปีที่ผ่านมาจะเห็นว่าจำนวนผู้ว่างงานเพิ่มขึ้น 1.02 แสนคน เมื่อพิจารณาเป็นรายภาค พบว่า ภาคตะวันออกเฉียงเหนือมีจำนวนผู้ว่างงานเพิ่มขึ้น 4.7 หมื่นคน ภาคกลางเพิ่มขึ้น 2.8 หมื่นคน ภาคใต้เพิ่มขึ้น 2.0 หมื่นคน และภาคเหนือเพิ่มขึ้น 8.0 พันคน ในขณะที่กรุงเทพมหานครมีผู้ว่างงานลดลง 1.0 พันคน

ถ้าพิจารณาอัตราการว่างงานในเดือนมกราคม พ.ศ. 2560 เป็นรายภาค พบว่า ภาคใต้มีอัตราการว่างงานร้อยละ 1.7 ภาคตะวันออกเฉียงเหนือร้อยละ 1.3 ภาคกลางร้อยละ 1.2 ภาคเหนือร้อยละ 1.1 และกรุงเทพมหานครร้อยละ 0.7

เมื่อเปรียบเทียบอัตราการว่างงานของแต่ละภาคกับช่วงเวลาเดียวกันของปีที่ผ่านมา พบว่า อัตราการว่างงานทั่วประเทศเพิ่มขึ้นจากร้อยละ 0.9 เป็นร้อยละ 1.2 เมื่อพิจารณาเป็นรายภาค พบว่า ภาคตะวันออกเฉียงเหนือเพิ่มขึ้นจากร้อยละ 0.8 เป็นร้อยละ 1.3 ภาคใต้เพิ่มขึ้นจากร้อยละ 1.3 เป็นร้อยละ 1.7 ภาคกลางเพิ่มขึ้นจากร้อยละ 0.9 เป็นร้อยละ 1.2 และภาคเหนือเพิ่มขึ้นจากร้อยละ 1.0 เป็นร้อยละ 1.1 สำหรับกรุงเทพมหานครอัตราการว่างงานไม่เปลี่ยนแปลงจากช่วงเดียวกันของปีที่แล้ว

ตารางที่ 4 จำนวนและอัตราการว่างงาน จำแนกตามภาค

ภาค	2559			2560		
	ม.ค.	ก.พ.	ธ.ค.	ม.ค.		
				รวม	ชาย	หญิง
ยอดรวม	3.47	3.35	3.03	4.49	2.49	2.00
จำนวนผู้ว่างงาน (หน่วย : แสนคน)						
กรุงเทพมหานคร	0.35	0.44	0.35	0.34	0.23	0.11
กลาง	1.08	0.92	1.00	1.36	0.65	0.71
เหนือ	0.62	0.61	0.53	0.70	0.40	0.30
ตะวันออกเฉียงเหนือ	0.76	0.69	0.69	1.23	0.73	0.50
ใต้	0.66	0.69	0.46	0.86	0.48	0.38
ยอดรวม	0.9	0.9	0.8	1.2	1.2	1.2
อัตราการว่างงาน (ร้อยละ)						
กรุงเทพมหานคร	0.7	0.8	0.7	0.7	0.8	0.4
กลาง	0.9	0.8	0.9	1.2	1.0	1.3
เหนือ	1.0	0.9	0.8	1.1	1.2	1.0
ตะวันออกเฉียงเหนือ	0.8	0.7	0.7	1.3	1.4	1.2
ใต้	1.3	1.3	0.9	1.7	1.7	1.7

หมายเหตุ : อัตราการว่างงาน = $\frac{\text{ผู้ว่างงาน} \times 100}{\text{ผู้อยู่ในกำลังแรงงาน}}$

เมื่อพิจารณาถึงลักษณะผู้ว่างงานตามประสบการณ์การทำงาน พบว่า เป็นผู้ว่างงานที่ไม่เคยทำงานมาก่อน 1.90 แสนคน หรือร้อยละ 42.3 ของผู้ว่างงานทั้งหมด และผู้ว่างงานที่เคยทำงานมาก่อน 2.59 แสนคน หรือร้อยละ 57.7 โดยเป็นผู้ว่างงานจากนอกภาคเกษตรกรรม 2.11 แสนคน ซึ่งประกอบด้วยภาคการผลิต 1.08 แสนคน และภาคการบริการและการค้า 1.03 แสนคน ส่วนผู้ว่างงานจากภาคเกษตรกรรมมีจำนวน 4.8 หมื่นคน

ตารางที่ 5 จำนวนผู้ว่างงาน จำแนกตามประสบการณ์การทำงานและสาขาอุตสาหกรรมที่เคยทำ

หน่วย : แสนคน

อุตสาหกรรมที่เคยทำ	2559			2560		
	ม.ค.	ก.พ.	ธ.ค.	ม.ค.		
				รวม	ชาย	หญิง
ยอดรวม	3.47	3.35	3.03	4.49	2.49	2.0
ไม่เคยทำงานมาก่อน	1.47	1.45	1.08	1.90	0.88	1.02
เคยทำงานมาก่อน	2.00	1.90	1.95	2.59	1.61	0.98
1. ภาคเกษตรกรรม	0.29	0.26	0.18	0.48	0.24	0.24
2. ภาคการผลิต	0.77	0.44	0.83	1.08	0.67	0.41
3. ภาคการบริการและการค้า	0.94	1.20	0.94	1.03	0.70	0.33

เมื่อพิจารณาระดับการศึกษาที่สำเร็จของผู้ว่างงานจำนวน 4.49 แสนคน พบว่า ระดับอุดมศึกษามีจำนวนผู้ว่างงาน 1.60 แสนคน ระดับมัธยมศึกษาตอนปลาย 9.3 หมื่นคน ระดับมัธยมศึกษาตอนต้น 9.2 หมื่นคน ระดับประถมศึกษา 7.3 หมื่นคน และผู้ที่ไม่มีการศึกษาและต่ำกว่าประถมศึกษา 3.1 หมื่นคน เมื่อเปรียบเทียบกับช่วงเวลาเดียวกันของปีที่ผ่านมา พบว่า จำนวนผู้ว่างงานระดับอุดมศึกษาเพิ่มขึ้น 5.7 หมื่นคน ระดับมัธยมศึกษาตอนต้นเพิ่มขึ้น 2.1 หมื่นคน ระดับมัธยมศึกษาตอนปลายเพิ่มขึ้น 1.4 หมื่นคน ระดับประถมศึกษาเพิ่มขึ้น 1.2 หมื่นคน และผู้ที่ไม่มีการศึกษาและต่ำกว่าประถมศึกษาเพิ่มขึ้น 1.0 พันคน

เมื่อพิจารณาอัตราการว่างงานตามระดับการศึกษาที่สำเร็จ พบว่า ผู้ที่สำเร็จการศึกษาในระดับอุดมศึกษามีอัตราการว่างงานร้อยละ 1.9 ระดับมัธยมศึกษาตอนต้น และระดับมัธยมศึกษาตอนปลายเท่าๆ กันประมาณร้อยละ 1.5 ระดับประถมศึกษาร้อยละ 0.9 และผู้ว่างงานที่ไม่มีการศึกษาและต่ำกว่าประถมศึกษา ร้อยละ 0.4 เมื่อเปรียบเทียบกับช่วงเวลาเดียวกันของปีที่ผ่านมา พบว่า ระดับอุดมศึกษาเพิ่มขึ้นจากร้อยละ 1.3 เป็นร้อยละ 1.9 ระดับมัธยมศึกษาตอนต้นเพิ่มขึ้นจากร้อยละ 1.1 เป็นร้อยละ 1.5 ระดับประถมศึกษาเพิ่มขึ้นจากร้อยละ 0.7 เป็นร้อยละ 0.9 ระดับมัธยมศึกษาตอนปลายเพิ่มขึ้นจากร้อยละ 1.3 เป็นร้อยละ 1.5 และผู้ที่ไม่มีการศึกษาและต่ำกว่าประถมศึกษาเพิ่มขึ้นจากร้อยละ 0.3 เป็นร้อยละ 0.4

ตารางที่ 6 จำนวนและอัตราการว่างงาน จำแนกตามระดับการศึกษาที่สำเร็จ

ระดับการศึกษาที่สำเร็จ	2559			2560		
	ม.ค.	ก.พ.	ธ.ค.	ม.ค.		
				รวม	ชาย	หญิง
จำนวนผู้ว่างงาน (หน่วย : แสนคน)						
ยอดรวม	3.47	3.35	3.03	4.49	2.49	2.00
1. ไม่มีและต่ำกว่าประถมศึกษา	0.30	0.15	0.18	0.31	0.17	0.14
2. ประถมศึกษา	0.61	0.52	0.54	0.73	0.51	0.22
3. มัธยมศึกษาตอนต้น	0.71	0.56	0.75	0.92	0.51	0.41
4. มัธยมศึกษาตอนปลาย	0.79	0.61	0.57	0.93	0.54	0.39
5. อุดมศึกษา	1.03	1.51	0.99	1.60	0.76	0.84
6. อื่นๆ*	0.03	0.00	0.00	-	-	-
อัตราการว่างงาน (ร้อยละ)						
ยอดรวม	0.9	0.9	0.8	1.2	1.2	1.2
1. ไม่มีและต่ำกว่าประถมศึกษา	0.3	0.2	0.2	0.4	0.4	0.3
2. ประถมศึกษา	0.7	0.6	0.6	0.9	1.0	0.7
3. มัธยมศึกษาตอนต้น	1.1	0.9	1.2	1.5	1.4	1.7
4. มัธยมศึกษาตอนปลาย	1.3	1.0	0.9	1.5	1.5	1.4
5. อุดมศึกษา	1.3	1.9	1.3	1.9	2.0	1.9
6. อื่นๆ*	1.0	0.2	0.1	-	-	-

หมายเหตุ : * หมายถึง การศึกษาอื่นๆ (หมายถึง หลักสูตรที่ไม่ได้วุฒิการศึกษา การศึกษาที่เทียบชั้นไม่ได้) และไม่ทราบระดับการศึกษา
 0.00 หมายถึง มีข้อมูล แต่จำนวนเล็กน้อย
 - หมายถึง ไม่มีข้อมูล

ภาคผนวก

1. วิธีการสำรวจ

การสำรวจในแต่ละเดือนได้ดำเนินการสำรวจทั่วประเทศในทุกจังหวัด ด้วยวิธีการเลือกตัวอย่างแบบ Stratified Two Stage Sampling โดยตัวอย่างขั้นที่ 1 คือเขตเจนนับตัวอย่าง^{1/} (ในเขตเทศบาล) หรือหมู่บ้าน (นอกเขตเทศบาล) ซึ่งมีจำนวนตัวอย่างประมาณ 1,990 เขตเจนนับตัวอย่าง และตัวอย่างขั้นที่ 2 คือครัวเรือนการสำรวจในแต่ละเดือนมีจำนวนครัวเรือนที่เป็นตัวอย่างทั้งสิ้นประมาณ 27,960 ครัวเรือนตัวอย่าง คิดเป็นจำนวนประชากรที่ตกเป็นตัวอย่างทั้งสิ้นประมาณ 83,880 คน ซึ่งขนาดตัวอย่างดังกล่าวนำเสนอข้อมูลในระดับ ภาค และ ยอดรวมทั้งประเทศสำหรับแนวคิดและค่านิยมที่ใช้ในการสำรวจใช้ตามสภาพที่เหมาะสมกับประเทศไทย และตามข้อเสนอแนะ ของ ILO และ UN ซึ่งเป็นมาตรฐานทางสถิติที่ประเทศต่าง ๆ นำไปใช้ในการสำรวจภาวะการทำงานของประชากรเพื่อให้ได้ข้อมูลการทำงาน การว่างงาน และการประกอบกิจกรรมต่าง ๆ ของประชากร ที่สามารถนำมาเปรียบเทียบกันได้ระหว่างประเทศ

สำหรับวิธีการเก็บรวบรวมข้อมูลใช้วิธีการสัมภาษณ์หัวหน้าครัวเรือนที่ตกเป็นตัวอย่าง โดยพนักงานของสำนักงานสถิติแห่งชาติ ทั้งนี้ ในกรุงเทพมหานครใช้พนักงานทำการสัมภาษณ์ จำนวน 44 คน ในจังหวัดอื่น ๆ จำนวน 830 คน และเจ้าหน้าที่ผู้ทำการสัมภาษณ์ทุกคน จะมีคู่มือการปฏิบัติงานการเก็บรวบรวมข้อมูลสำหรับการปฏิบัติงาน เพื่อให้ทุกคนปฏิบัติงานในแนวทางเดียวกัน

ส่วนการประมวลผลข้อมูลนั้น ดำเนินการในส่วนกลางตามหลักสถิติศาสตร์ โดยนำข้อมูลที่ได้จากครัวเรือนตัวอย่างมาคำนวณ โดยใช้สูตรในการประมาณค่าที่เหมาะสมกับวิธีการเลือกตัวอย่าง หรือนำมาถ่วงน้ำหนัก (Weight) เพื่อให้ได้ค่าประมาณของประชากรทั้งหมดที่ใกล้เคียงกับค่าที่แท้จริง ทั้งในระดับภาค และยอดรวมทั่วประเทศ

สำนักงานสถิติแห่งชาติ ปรับใช้ค่าคาดประมาณประชากรของประเทศไทย พ.ศ. 2553-2583 ชุดใหม่แทนชุดเดิม พ.ศ. 2543-2563 ตามการประกาศใช้ค่าคาดประมาณประชากรของประเทศไทยของสำนักงานคณะกรรมการพัฒนาการเศรษฐกิจและสังคมแห่งชาติ

2. คำนิยามสำคัญที่ใช้ในการสำรวจ

● **ผู้มีงานทำ** หมายถึง ผู้ที่มีอายุตั้งแต่ 15 ปีขึ้นไป และในระหว่าง 7 วันก่อนสัมภาษณ์ มีลักษณะอย่างหนึ่งอย่างใดดังต่อไปนี้

1. ได้ทำงานตั้งแต่ 1 ชั่วโมงขึ้นไป โดยได้รับค่าจ้าง
2. ทำงานอย่างน้อย 1 ชั่วโมง โดยไม่ได้รับค่าจ้างในวิสาหกิจหรือไร่นาเกษตรของหัวหน้าครัวเรือน หรือของสมาชิกในครัวเรือนเช่น ช่วยธุรกิจของครัวเรือน หรือเป็นลูกของเจ้าของบริษัท ซึ่งได้ผลประโยชน์จากบริษัทอยู่แล้ว
3. ไม่ได้ทำงาน หรือทำงานน้อยกว่า 1 ชั่วโมง แต่เป็นผู้ที่ปกติมีงานประจำ กล่าวคือ มีงานอยู่แต่ช่วงนี้ไม่ได้ทำ เป็นผู้ที่มิมีลักษณะอย่างใด อย่างหนึ่ง ดังต่อไปนี้
 - 3.1 ยังได้รับค่าตอบแทน ค่าจ้าง หรือผลประโยชน์อื่น ๆ หรือผลกำไรจากงานหรือธุรกิจในช่วงที่ไม่ได้ทำงานเช่น อยู่ระหว่างลาพักผ่อนตามสิทธิ์ เป็นต้น
 - 3.2 ไม่ได้รับค่าตอบแทน ค่าจ้าง หรือผลประโยชน์อื่น ๆ หรือผลกำไรจากงานหรือธุรกิจในช่วงที่ไม่ได้ทำงาน แต่ยังมีงานหรือธุรกิจที่จะกลับไปทำเช่น การลาป่วย/ลาพักของลูกจ้างรายวัน เป็นต้น

● **ผู้ทำงานตั้งแต่ 7 ชั่วโมงขึ้นไปต่อวัน** หมายถึง ผู้ที่ทำงานตั้งแต่ 35 ชั่วโมงขึ้นไปต่อสัปดาห์

● **ผู้ทำงานน้อยกว่า 7 ชั่วโมงต่อวัน** หมายถึง ผู้ที่ทำงานน้อยกว่า 35 ชั่วโมงต่อสัปดาห์ ทั้งนี้รวมถึงผู้ที่ไม่ได้ทำงานในสัปดาห์การสำรวจ (0 ชั่วโมง) แต่ปกติมีงานประจำทำ ซึ่งในสัปดาห์แห่งการสำรวจ อยู่ระหว่างการลาป่วย/ลาพักผ่อน เป็นต้น

^{1/} เขตเจนนับตัวอย่าง :พื้นที่ในเขตเทศบาลทุกจังหวัด จะแบ่งออกเป็นส่วนย่อย ๆ เรียกว่า เขตเจนนับ(Enumeration area : EA) ใช้แผนที่สถิติที่จัดทำโดยสำนักงานสถิติแห่งชาติ คือ 1 เขตเจนนับ ประกอบด้วยครัวเรือน ประมาณ 100 - 150 ครัวเรือน

● **ผู้ว่างงาน** หมายถึง ผู้ที่มีอายุตั้งแต่ 15 ปีขึ้นไป และในระหว่าง 7 วันก่อนวันสัมภาษณ์มีลักษณะอย่างหนึ่งอย่างใดดังต่อไปนี้

1. ไม่ได้ทำงานหรือไม่มีงานประจำ และได้หางานหรือสมัครงาน หรือรอการบรรจุ ในระหว่าง 30 วันก่อนวันสัมภาษณ์
2. ไม่ได้ทำงานหรือไม่มีงานประจำ และไม่ได้หางานทำในระหว่าง 30 วันก่อนวันสัมภาษณ์ แต่พร้อมที่จะทำงานในระหว่าง 7 วันก่อนวันสัมภาษณ์

● **กำลังแรงงานที่รอฤดูกาล** หมายถึง ผู้ที่มีอายุตั้งแต่ 15 ปีขึ้นไป ในระหว่าง 7 วันก่อนวันสัมภาษณ์ เป็นผู้ไม่เข้าข่ายคำนิยามของผู้มีงานทำ หรือว่างงาน แต่เป็นผู้รอฤดูกาลที่เหมาะสมเพื่อที่จะทำงาน ถึงแม้มีงานที่เหมาะสมและอยู่ในวิสัยที่สามารถทำได้ ซึ่งโดยปกติจะทำงานที่ไม่ได้รับสิ่งตอบแทนในไร่นาเกษตร หรือธุรกิจซึ่งทำกิจกรรมตามฤดูกาล โดยมีหัวหน้าครัวเรือน หรือสมาชิกคนอื่น ๆ ในครัวเรือนเป็นเจ้าของหรือผู้ดำเนินการ

ตารางสถิติ

ตารางข้อมูลสถิติที่สำคัญจากผลการสำรวจ เดือนมกราคม พ.ศ. 2560

- | | |
|------------|--|
| ตารางที่ 1 | ตัวชี้วัดภาวะแรงงานที่สำคัญ |
| ตารางที่ 2 | จำนวนและร้อยละของประชากร จำแนกตามสถานภาพแรงงาน ภาค และเขตการปกครอง |
| ตารางที่ 3 | จำนวนและร้อยละของผู้มีงานทำ จำแนกตามอุตสาหกรรม ภาค และเขตการปกครอง |
| ตารางที่ 4 | จำนวนและร้อยละของผู้มีงานทำ จำแนกตามอาชีพ ภาค และเขตการปกครอง |
| ตารางที่ 5 | จำนวนและร้อยละของผู้มีงานทำ จำแนกตามสถานภาพทำงาน ภาค และเขตการปกครอง |
| ตารางที่ 6 | จำนวนและร้อยละของผู้มีงานทำ จำแนกตามระดับการศึกษาที่สำเร็จ ภาค และเขตการปกครอง |
| ตารางที่ 7 | จำนวนและร้อยละของผู้มีงานทำ จำแนกตามชั่วโมงทำงานต่อสัปดาห์ ภาค และเขตการปกครอง |
| ตารางที่ 8 | จำนวนและร้อยละของผู้ว่างงาน จำแนกตามอุตสาหกรรมที่เคยทำ ภาค และเขตการปกครอง |
| ตารางที่ 9 | จำนวนและร้อยละของผู้ว่างงาน จำแนกตามระดับการศึกษาที่สำเร็จ ภาค และเขตการปกครอง |

ตารางที่ 1 ตัวชี้วัดภาวะแรงงานที่สำคัญ

เดือน/พ.ศ.	ผู้อยู่ใน	ผู้รอดคุก	ผู้ว่างงาน	ผู้ทำงาน	อัตราผู้	อัตราการ	อัตราการทำงาน	อัตราการทำงาน	อัตราการทำงาน	ผู้ว่างงาน	ผู้ทำงาน	อัตราผู้	อัตราการ	อัตราการทำงาน	ผู้ว่างงาน	ผู้ทำงาน	อัตราผู้	อัตราการ	อัตราการทำงาน	ผู้ว่างงาน	ผู้ทำงาน	อัตราผู้	อัตราการ	อัตราการทำงาน	
	กำลังแรงงาน			ต่ำกว่าระดับ	ทำงาน	ว่างงาน						มีส่วนร่วมใน	กำลังแรงงาน				ต่ำกว่าระดับ	ทำงาน				ว่างงาน	มีส่วนร่วมใน		กำลังแรงงาน
จำนวน ('000)/อัตราร้อยละ																									
ยอดรวม									ชาย									หญิง							
2558																									
ธ.ค.	39,164.8	37.4	254.7	235.0	0.6	0.7	70.7		21,225.4	25.5	155.9	138.1	0.7	0.7	79.2		17,939.4	12.0	98.8	96.9	0.5	0.6	62.7		
2559																									
ม.ค.	38,125.9	204.4	346.5	238.1	0.6	0.9	68.8		20,738.9	105.4	197.6	125.7	0.6	1.0	77.4		17,387.0	99.0	149.0	112.4	0.7	0.9	60.7		
ก.พ.	38,416.9	210.9	335.4	198.8	0.5	0.9	69.3		20,932.0	135.0	180.2	117.8	0.6	0.9	78.1		17,484.9	75.9	155.2	81.1	0.5	0.9	61.0		
มี.ค.	38,352.3	344.7	397.0	259.7	0.7	1.0	69.1		20,917.4	196.4	253.8	150.4	0.73	1.21	78.0		17,434.9	148.3	143.2	109.2	0.6	0.8	60.8		
เม.ย.	38,023.7	397.4	396.0	309.0	0.8	1.0	68.5		20,893.9	247.5	210.2	190.2	0.9	1.0	77.8		17,129.7	150.0	185.8	118.8	0.7	1.1	59.7		
พ.ค.	37,769.9	502.1	453.5	267.8	0.7	1.2	68.0		20,732.5	290.7	247.6	145.9	0.7	1.2	77.2		17,037.5	211.4	205.9	121.9	0.7	1.2	59.3		
มิ.ย.	38,701.1	141.6	392.3	235.7	0.6	1.0	69.6		21,064.9	79.5	208.3	141.9	0.7	1.0	78.4		17,636.3	62.1	184.0	93.9	0.5	1.0	61.4		
ก.ค.	38,839.6	52.6	391.3	176.5	0.5	1.0	69.8		20,983.0	30.2	195.0	111.3	0.5	0.9	78.1		17,856.6	22.5	196.3	65.3	0.4	1.1	62.1		
ส.ค.	38,860.2	38.4	360.0	181.9	0.5	0.9	69.8		21,032.3	27.2	175.0	108.9	0.5	0.8	78.2		17,827.9	11.2	185.0	73.0	0.4	1.0	62.0		
ก.ย.	38,278.3	73.2	333.7	220.2	0.6	0.9	68.7		20,881.1	42.3	194.9	155.2	0.8	0.9	77.6		17,397.3	30.9	138.7	64.9	0.4	0.8	60.5		
ต.ค.	37,720.3	133.8	450.0	212.6	0.6	1.2	67.7		20,645.2	80.1	267.2	135.0	0.7	1.3	76.7		17,075.1	53.7	182.8	77.6	0.5	1.1	59.3		
พ.ย.	38,111.0	73.6	378.3	178.7	0.5	1.0	68.4		20,753.4	54.3	209.3	106.7	0.5	1.0	77.1		17,357.6	19.3	169.0	72.0	0.4	1.0	60.2		
ธ.ค.	37,791.8	129.2	302.9	171.8	0.5	0.8	67.8		20,631.1	87.1	175.1	92.0	0.5	0.8	76.6		17,160.7	42.1	127.8	79.8	0.5	0.7	59.5		
2560																									
ม.ค.	37,935.8	275.0	448.8	312.2	0.8	1.2	68.0		20,722.5	167.9	248.7	201.2	1.0	1.2	76.9		17,213.3	107.1	200.1	111.0	0.7	1.2	59.7		

ที่มา : การสำรวจภาวะการทำงานของประชากร เดือนมกราคม พ.ศ. 2560

หมายเหตุ : ผู้ทำงานต่ำกว่าระดับ หมายถึง ผู้ทำงานน้อยกว่า 35 ชั่วโมงต่อสัปดาห์ และต้องการทำงานเพิ่ม

: อัตราผู้ทำงานต่ำกว่าระดับ หมายถึง (ผู้ทำงานน้อยกว่า 35 ชั่วโมงต่อสัปดาห์ และต้องการทำงานเพิ่ม / ผู้ทำงานทั้งหมด) x 100

ตารางที่ 2 จำนวนและร้อยละของประชากร จำแนกตามสถานภาพแรงงาน ภาค และเขตการปกครอง

สถานภาพแรงงาน	ทั่วราชอาณาจักร			กรุงเทพ-มหานคร	กลาง			เหนือ		ตะวันออกเฉียงเหนือ			ใต้			
	รวม	ในเขตฯ	นอกเขตฯ		รวม	ในเขตฯ	นอกเขตฯ	รวม	ในเขตฯ	นอกเขตฯ	รวม	ในเขตฯ	นอกเขตฯ			
จำนวน ('000)																
ประชากรอายุ 15 ปีขึ้นไป	55,798.8	25,369.9	30,428.9	7,549.9	16,536.1	7,647.9	8,888.2	9,490.1	3,328.7	6,161.4	14,926.2	4,375.4	10,550.8	7,296.5	2,467.9	4,828.6
กำลังแรงงานรวม	37,935.8	17,297.4	20,638.5	5,266.5	11,794.1	5,494.6	6,299.5	6,386.2	2,174.9	4,211.3	9,444.9	2,700.7	6,744.2	5,044.1	1,660.7	3,383.4
1. กำลังแรงงานปัจจุบัน	37,660.8	17,229.7	20,431.2	5,252.2	11,765.7	5,489.0	6,276.8	6,332.5	2,166.7	4,165.8	9,269.1	2,661.2	6,607.9	5,041.3	1,660.6	3,380.7
1.1 ผู้มีงานทำ	37,212.0	17,033.9	20,178.1	5,218.3	11,629.4	5,419.2	6,210.2	6,262.8	2,139.3	4,123.6	9,145.9	2,631.0	6,514.9	4,955.7	1,626.2	3,329.5
1) ทำงาน	36,137.9	16,773.5	19,364.4	5,206.1	11,509.2	5,343.5	6,165.7	6,171.0	2,108.7	4,062.2	8,786.4	2,563.1	6,223.2	4,465.3	1,552.1	2,913.2
2) มีงานประจำแต่ไม่ทำงาน	1,074.1	260.4	813.7	12.2	120.2	75.7	44.5	91.9	30.6	61.3	359.5	67.9	291.6	490.4	74.1	416.3
1.2 ผู้ว่างงาน	448.8	195.7	253.1	34.0	136.4	69.8	66.6	69.6	27.4	42.3	123.3	30.2	93.1	85.6	34.4	51.2
1) หางานทำ	84.3	34.7	49.6	-	32.7	12.8	19.9	11.7	11.7	-	24.3	1.4	22.9	15.7	8.8	6.9
2) ไม่หางานทำแต่พร้อมทำงาน	364.5	161.0	203.5	34.0	103.7	57.0	46.7	57.9	15.7	42.3	99.0	28.8	70.2	69.9	25.6	44.3
2. กำลังแรงงานที่รอฤดูกาล	275.0	67.7	207.3	14.3	28.4	5.6	22.8	53.7	8.2	45.5	175.8	39.5	136.3	2.8	-	2.7
ผู้ไม่อยู่ในกำลังแรงงาน อายุ 15 ปีขึ้นไป	17,863.0	8,072.5	9,790.4	2,283.4	4,742.0	2,153.4	2,588.7	3,103.9	1,153.8	1,950.1	5,481.3	1,674.8	3,806.6	2,252.4	807.2	1,445.2
1. ทำงานบ้าน	5,300.2	2,369.2	2,931.0	748.8	1,410.1	654.2	755.9	839.9	280.6	559.4	1,481.5	426.3	1,055.3	819.9	259.4	560.5
2. เรียนหนังสือ	4,552.6	2,187.9	2,364.7	606.9	1,119.2	507.0	612.1	775.5	327.5	448.0	1,465.0	504.6	960.5	586.0	241.9	344.1
3. ยังเด็ก ขรา/ไม่สามารถทำงานได้	6,053.0	2,419.1	3,633.9	553.5	1,577.5	655.2	922.3	1,217.5	420.7	796.8	2,023.5	567.8	1,455.7	681.1	221.9	459.1
4. อื่น ๆ	1,957.2	1,096.3	860.9	374.2	635.3	337.0	298.3	271.0	125.1	146.0	511.3	176.1	335.2	165.4	84.0	81.5
ร้อยละ																
ประชากรอายุ 15 ปีขึ้นไป	100.0	100.0	100.0	100.0	100.0	100.0	100.0	100.0	100.0	100.0	100.0	100.0	100.0	100.0	100.0	100.0
กำลังแรงงานรวม	68.0	68.2	67.8	69.8	71.3	71.8	70.9	67.3	65.3	68.3	63.3	61.7	63.9	69.1	67.3	70.1
1. กำลังแรงงานปัจจุบัน	67.5	67.9	67.1	69.6	71.2	71.8	70.6	66.7	65.1	67.6	62.1	60.8	62.6	69.1	67.3	70.0
1.1 ผู้มีงานทำ	66.7	67.1	66.3	69.1	70.3	70.9	69.9	66.0	64.3	66.9	61.3	60.1	61.7	67.9	65.9	69.0
1) ทำงาน	64.8	66.1	63.6	69.0	69.6	69.9	69.4	65.0	63.3	65.9	58.9	58.6	59.0	61.2	62.9	60.3
2) มีงานประจำแต่ไม่ทำงาน	1.9	1.0	2.7	0.2	0.7	1.0	0.5	1.0	0.9	1.0	2.4	1.6	2.8	6.7	3.0	8.6
1.2 ผู้ว่างงาน	0.8	0.8	0.8	0.5	0.8	0.9	0.7	0.7	0.8	0.7	0.8	0.7	0.9	1.2	1.4	1.1
1) หางานทำ	0.2	0.1	0.2	-	0.2	0.2	0.2	0.1	0.4	-	0.2	0.0	0.2	0.2	0.4	0.1
2) ไม่หางานทำแต่พร้อมทำงาน	0.7	0.6	0.7	0.5	0.6	0.7	0.5	0.6	0.5	0.7	0.7	0.7	0.7	1.0	1.0	0.9
2. กำลังแรงงานที่รอฤดูกาล	0.5	0.3	0.7	0.2	0.2	0.1	0.3	0.6	0.2	0.7	1.2	0.9	1.3	0.0	-	0.1
ผู้ไม่อยู่ในกำลังแรงงาน อายุ 15 ปีขึ้นไป	32.0	31.8	32.2	30.2	28.7	28.2	29.1	32.7	34.7	31.7	36.7	38.3	36.1	30.9	32.7	29.9
1. ทำงานบ้าน	9.5	9.3	9.6	9.9	8.5	8.6	8.5	8.9	8.4	9.1	9.9	9.7	10.0	11.2	10.5	11.6
2. เรียนหนังสือ	8.2	8.6	7.8	8.0	6.8	6.6	6.9	8.2	9.8	7.3	9.8	11.5	9.1	8.0	9.8	7.1
3. ยังเด็ก ขรา/ไม่สามารถทำงานได้	10.8	9.5	11.9	7.3	9.5	8.6	10.4	12.8	12.6	12.9	13.6	13.0	13.8	9.3	9.0	9.5
4. อื่น ๆ	3.5	4.3	2.8	5.0	3.8	4.4	3.4	2.9	3.8	2.4	3.4	4.0	3.2	2.3	3.4	1.7

ที่มา : การสำรวจภาวะการทำงานของประชากร เดือนมกราคม พ.ศ. 2560

ตารางที่ 3 จำนวนและร้อยละของผู้มีงานทำ จำแนกตามอุตสาหกรรม ภาค และเขตการปกครอง

อุตสาหกรรม	ตัวชี้วัดรายภูมิภาค			กรุงเทพมหานคร	ภาคกลาง			ภาคเหนือ			ภาคตะวันออกเฉียงเหนือ			ภาคใต้		
	รวม	ในเขตฯ	นอกเขตฯ		รวม	ในเขตฯ	นอกเขตฯ	รวม	ในเขตฯ	นอกเขตฯ	รวม	ในเขตฯ	นอกเขตฯ	รวม	ในเขตฯ	นอกเขตฯ
ยอดรวม	37,212.0	17,033.9	20,178.1	5,218.3	11,629.4	5,419.2	6,210.2	6,262.8	2,139.3	4,123.6	9,145.9	2,631.0	6,514.9	4,955.7	1,626.2	3,329.5
1. ภาคเกษตรกรรม	10,634.5	1,964.4	8,670.1	7.4	1,792.8	396.1	1,396.7	2,673.5	513.0	2,160.4	4,195.5	779.5	3,416.0	1,965.4	268.4	1,697.0
1) เกษตรกรรม การป่าไม้ และการประมง	10,634.5	1,964.4	8,670.1	7.4	1,792.8	396.1	1,396.7	2,673.5	513.0	2,160.4	4,195.5	779.5	3,416.0	1,965.4	268.4	1,697.0
2. นอกภาคเกษตรกรรม	26,577.5	15,069.6	11,508.0	5,208.8	9,836.5	5,023.1	4,813.5	3,589.4	1,626.3	1,963.1	4,950.4	1,851.5	3,098.9	2,990.4	1,357.9	1,632.6
1) การทำเหมืองแร่ และเหมืองหิน	56.9	32.0	24.9	-	28.0	11.5	16.5	9.5	5.7	3.8	2.6	2.6	-	14.9	10.2	4.7
2) การผลิต	6,210.8	3,207.8	3,003.0	991.9	3,439.9	1,600.4	1,839.5	581.5	245.7	335.8	805.7	237.0	568.7	391.8	132.9	258.9
3) ไฟฟ้า ก๊าซ ไอน้ำ และระบบปรับอากาศ	106.0	65.7	40.4	9.3	38.6	22.6	16.1	26.3	16.6	9.7	13.2	11.5	1.7	18.7	5.7	13.0
4) การจัดหาไฟฟ้า การจัดการ และการบำบัดน้ำเสียของเสีย และสิ่งปฏิกูล	117.6	56.7	60.9	13.4	34.1	15.1	18.9	29.0	9.5	19.5	29.2	12.2	17.0	12.0	6.6	5.5
5) การก่อสร้าง	2,205.6	904.3	1,301.3	301.8	603.9	237.9	366.1	413.5	116.7	296.8	628.5	161.9	466.6	257.9	86.0	171.9
6) การขายส่ง และการขายปลีก การซ่อมยานยนต์ และรถจักรยานยนต์	6,724.2	3,901.1	2,823.1	1,378.5	2,126.9	1,155.9	971.0	963.1	444.4	518.7	1,390.9	543.4	847.4	864.9	378.8	486.0
7) การขนส่ง และสถานที่เก็บสินค้า	1,297.7	835.5	462.2	435.2	517.9	251.2	266.7	102.8	50.3	52.5	146.0	54.8	91.2	95.8	44.0	51.8
8) ที่พักแรมและบริการด้านอาหาร	3,024.3	1,941.9	1,082.4	645.8	1,035.8	585.0	450.7	403.0	212.1	190.9	443.7	217.6	226.1	496.1	281.3	214.8
9) ข้อมูลข่าวสารและการสื่อสาร	215.6	173.3	42.4	107.9	75.5	44.0	31.5	11.9	7.9	4.0	9.8	6.1	3.8	10.5	7.4	3.2
10) กิจกรรมทางการเงินและการประกันภัย	557.5	380.6	176.8	178.2	187.9	121.9	66.1	69.5	26.5	43.0	64.4	31.1	33.3	57.4	22.9	34.5
11) กิจกรรมอสังหาริมทรัพย์	206.6	158.2	48.5	88.7	66.4	32.5	33.9	12.3	7.8	4.5	16.7	13.4	3.3	22.6	15.8	6.8
12) กิจกรรมทางวิชาชีพ วิทยาศาสตร์ และเทคนิค	300.5	232.4	68.1	132.9	80.7	41.4	39.3	44.1	30.1	14.0	19.4	13.3	6.2	23.4	14.8	8.6
13) กิจกรรมการบริหารและการบริการสนับสนุน	551.1	427.9	123.3	202.2	225.9	148.9	77.0	31.8	24.3	7.5	38.2	20.7	17.5	53.1	31.8	21.3
14) การบริหารราชการ การป้องกันประเทศ และการประกันสังคมภาคบังคับ	1,632.6	812.3	820.3	145.3	441.4	226.1	215.3	334.2	138.0	196.2	480.4	193.0	287.5	231.3	110.0	121.3
15) การศึกษา	1,338.5	717.6	620.9	171.4	332.0	179.8	152.2	229.8	122.9	106.9	411.7	154.6	257.1	193.6	88.9	104.7
16) กิจกรรมด้านสุขภาพและงานสังคมสงเคราะห์	680.8	388.2	292.7	109.8	186.6	100.4	86.3	137.2	70.7	66.5	174.0	70.2	103.8	73.2	37.1	36.1
17) ศิลปะ ความบันเทิง และนันทนาการ	213.1	99.2	113.9	30.6	79.8	35.6	44.3	33.0	9.6	23.4	39.9	9.7	30.2	29.8	13.8	16.1
18) กิจกรรมบริการด้านอื่น ๆ	871.5	535.2	336.3	156.8	272.0	171.3	100.7	114.6	69.1	45.5	203.7	82.3	121.4	124.4	55.7	68.7
19) กิจกรรมการจ้างงานในครัวเรือนส่วนบุคคล กิจกรรมการผลิตสินค้าและบริการที่สร้างขึ้นเองเพื่อใช้ในครัวเรือน	219.9	153.2	66.7	64.8	61.2	39.5	21.7	42.3	18.4	23.8	32.6	16.3	16.3	19.2	14.2	4.9
20) กิจกรรมขององค์กรระหว่างประเทศ	0.1	0.1	-	-	-	-	-	0.1	0.1	-	-	-	-	-	-	-
21) ไม่ทราบ	46.5	46.5	-	44.4	2.2	2.2	-	-	-	-	-	-	-	-	-	-
ยอดรวม	100.0	100.0	100.0	100.0	100.0	100.0	100.0	100.0	100.0	100.0	100.0	100.0	100.0	100.0	100.0	100.0
1. ภาคเกษตรกรรม	28.6	11.5	43.0	0.1	15.4	7.3	22.5	42.7	24.0	52.4	45.9	29.6	52.4	39.7	16.5	51.0
1) เกษตรกรรม การล่าสัตว์ และการป่าไม้	28.6	11.5	43.0	0.1	15.4	7.3	22.5	42.7	24.0	52.4	45.9	29.6	52.4	39.7	16.5	51.0
2. นอกภาคเกษตรกรรม	71.4	88.5	57.0	99.8	84.6	92.7	77.5	57.3	76.0	47.6	54.1	70.4	47.6	60.3	83.5	49.0
1) การทำเหมืองแร่ และเหมืองหิน	0.2	0.2	0.1	-	0.2	0.2	0.3	0.2	0.3	0.1	0.0	0.1	-	0.3	0.6	0.1
2) การผลิต	16.7	18.8	14.9	19.0	29.6	29.5	29.6	9.3	11.5	8.1	8.8	9.0	8.7	7.9	8.2	7.8
3) ไฟฟ้า ก๊าซ ไอน้ำ และระบบปรับอากาศ	0.3	0.4	0.2	0.2	0.3	0.4	0.3	0.4	0.8	0.2	0.1	0.4	0.0	0.4	0.4	0.4
4) การจัดหาไฟฟ้า การจัดการ และการบำบัดน้ำเสียของเสีย และสิ่งปฏิกูล	0.3	0.3	0.3	0.3	0.3	0.3	0.3	0.5	0.4	0.5	0.3	0.5	0.3	0.2	0.4	0.2
5) การก่อสร้าง	5.9	5.3	6.4	5.8	5.2	4.4	5.9	6.6	5.5	7.2	6.9	6.2	7.2	5.2	5.3	5.2
6) การขายส่ง และการขายปลีก การซ่อมยานยนต์ และรถจักรยานยนต์	18.1	22.9	14.0	26.4	18.3	21.3	15.6	15.4	20.8	12.6	15.2	20.7	13.0	17.5	23.3	14.6
7) การขนส่ง และสถานที่เก็บสินค้า	3.5	4.9	2.3	8.3	4.5	4.6	4.3	1.6	2.4	1.3	1.6	2.1	1.4	1.9	2.7	1.6
8) กิจกรรมโรงแรม และการบริการด้านอาหาร	8.1	11.4	5.4	12.4	8.9	10.8	7.3	6.4	9.9	4.6	4.9	8.3	3.5	10.0	17.3	6.5
9) ข้อมูลข่าวสารและการสื่อสาร	0.6	1.0	0.2	2.1	0.6	0.8	0.5	0.2	0.4	0.1	0.1	0.2	0.1	0.2	0.5	0.1
10) กิจกรรมทางการเงินและการประกันภัย	1.5	2.2	0.9	3.4	1.6	2.2	1.1	1.1	1.2	1.0	0.7	1.2	0.5	1.2	1.4	1.0
11) กิจกรรมอสังหาริมทรัพย์	0.6	0.9	0.2	1.7	0.6	0.6	0.5	0.2	0.4	0.1	0.2	0.5	0.1	0.5	1.0	0.2
12) กิจกรรมทางวิชาชีพ วิทยาศาสตร์ และเทคนิค	0.8	1.4	0.3	2.5	0.7	0.8	0.6	0.7	1.4	0.3	0.2	0.5	0.1	0.5	0.9	0.3
13) กิจกรรมการบริหารและการบริการสนับสนุน	1.5	2.5	0.6	3.9	1.9	2.7	1.2	0.5	1.1	0.2	0.4	0.8	0.3	1.1	2.0	0.6
14) การบริหารราชการ การป้องกันประเทศ และการประกันสังคมภาคบังคับ	4.4	4.8	4.1	2.8	3.8	4.2	3.5	5.3	6.4	4.8	5.3	7.3	4.4	4.7	6.8	3.6
15) การศึกษา	3.6	4.2	3.1	3.3	2.9	3.3	2.5	3.7	5.7	2.6	4.5	5.9	3.9	3.9	5.5	3.1
16) กิจกรรมด้านสุขภาพและงานสังคมสงเคราะห์	1.8	2.3	1.5	2.1	1.6	1.9	1.4	2.2	3.3	1.6	1.9	2.7	1.6	1.5	2.3	1.1
17) ศิลปะ ความบันเทิง และนันทนาการ	0.6	0.6	0.6	0.6	0.7	0.7	0.7	0.5	0.4	0.6	0.4	0.4	0.5	0.6	0.8	0.5
18) กิจกรรมบริการด้านอื่น ๆ	2.3	3.1	1.7	3.0	2.3	3.2	1.6	1.8	3.2	1.1	2.2	3.1	1.9	2.5	3.4	2.1
19) กิจกรรมการจ้างงานในครัวเรือนส่วนบุคคล กิจกรรมการผลิตสินค้าและบริการที่สร้างขึ้นเองเพื่อใช้ในครัวเรือน	0.6	0.9	0.3	1.2	0.5	0.7	0.3	0.7	0.9	0.6	0.4	0.6	0.2	0.4	0.9	0.1
20) กิจกรรมขององค์กรระหว่างประเทศ	0.0	0.0	-	-	-	-	-	0.0	0.0	-	-	-	-	-	-	-
21) ไม่ทราบ	0.1	0.3	-	0.9	0.0	0.0	-	-	-	-	-	-	-	-	-	-

ที่มา : การสำรวจภาวะการทำงานของประชากร เดือนมกราคม พ.ศ. 2560

ตารางที่ 4 จำนวนและร้อยละของผู้มีงานทำ จำแนกตามอาชีพ ภาค และเขตการปกครอง

อาชีพ	ทั่วราชอาณาจักร			กรุงเทพ-มหานคร	ภาคกลาง			ภาคเหนือ			ภาคตะวันออกเฉียงเหนือ			ภาคใต้		
	รวม	ในเขตฯ	นอกเขตฯ		รวม	ในเขตฯ	นอกเขตฯ	รวม	ในเขตฯ	นอกเขตฯ	รวม	ในเขตฯ	นอกเขตฯ	รวม	ในเขตฯ	นอกเขตฯ
จำนวน ('000)																
ยอดรวม	37,212.0	17,033.9	20,178.1	5,218.3	11,629.4	5,419.2	6,210.2	6,262.8	2,139.3	4,123.6	9,145.9	2,631.0	6,514.9	4,955.7	1,626.2	3,329.5
1. ผู้บัญญัติกฎหมาย ข้าราชการอาวุโส และผู้จัดการ	1,385.3	866.0	519.3	358.4	447.8	239.2	208.6	178.0	90.1	87.9	283.9	107.8	176.1	117.2	70.6	46.6
2. ผู้ประกอบวิชาชีพด้านต่างๆ	2,286.1	1,363.1	923.1	481.6	682.3	365.4	316.9	341.0	192.8	148.2	520.6	198.7	322.0	260.7	124.6	136.1
3. ผู้ประกอบวิชาชีพช่างเทคนิคสาขาต่างๆ และอาชีพที่เกี่ยวข้อง	1,833.6	1,252.2	581.4	590.9	694.6	371.3	323.2	151.2	86.7	64.5	202.9	104.1	98.8	194.1	99.3	94.9
4. เสมียน	1,622.2	1,021.5	600.6	404.4	627.1	340.0	287.2	186.4	87.9	98.5	211.8	96.5	115.4	192.5	92.8	99.6
5. พนักงานบริการและพนักงานในร้านค้าและตลาด	8,211.2	4,868.3	3,342.9	1,630.9	2,661.6	1,489.0	1,172.6	1,162.9	553.7	609.2	1,672.6	694.4	978.2	1,083.3	500.4	582.9
6. ผู้ปฏิบัติงานที่มีฝีมือในด้านการเกษตร และการประมง	9,514.8	1,793.2	7,721.6	11.7	1,460.8	342.5	1,118.3	2,343.8	438.4	1,905.4	3,816.8	723.0	3,093.8	1,881.7	277.5	1,604.2
7. ผู้ปฏิบัติงานด้านความสามารถทางฝีมือ และธุรกิจการค้าที่เกี่ยวข้อง	4,163.0	2,069.9	2,093.1	608.3	1,409.7	690.5	719.2	725.2	284.9	440.3	939.0	298.0	641.0	480.8	188.2	292.6
8. ผู้ปฏิบัติการโรงงานและเครื่องจักร และผู้ปฏิบัติงานด้านการประกอบ	3,832.7	1,980.7	1,851.9	634.5	2,133.2	957.1	1,176.1	338.4	148.2	190.2	500.3	145.0	355.4	226.3	96.0	130.3
9. อาชีพขั้นพื้นฐานต่างๆ ในด้านการขาย และการให้บริการ	4,315.4	1,771.2	2,544.2	454.9	1,507.4	619.3	888.1	836.0	256.6	579.4	998.0	263.7	734.3	519.2	176.8	342.5
10. อาชีพซึ่งมิได้จำแนกไว้ในหมวดอื่น	47.8	47.8	-	42.7	5.1	5.1	-	-	-	-	-	-	-	-	-	-
ร้อยละ																
ยอดรวม	100.0	100.0	100.0	100.0	100.0	100.0	100.0	100.0	100.0	100.0	100.0	100.0	100.0	100.0	100.0	100.0
1. ผู้บัญญัติกฎหมาย ข้าราชการอาวุโส และผู้จัดการ	3.7	5.1	2.6	6.9	3.9	4.4	3.4	2.8	4.2	2.1	3.1	4.1	2.7	2.4	4.3	1.4
2. ผู้ประกอบวิชาชีพด้านต่างๆ	6.1	8.0	4.6	9.2	5.9	6.7	5.1	5.4	9.0	3.6	5.7	7.6	4.9	5.3	7.7	4.1
3. ผู้ประกอบวิชาชีพช่างเทคนิคสาขาต่างๆ และอาชีพที่เกี่ยวข้อง	4.9	7.4	2.9	11.3	6.0	6.9	5.2	2.4	4.1	1.6	2.2	4.0	1.5	3.9	6.1	2.8
4. เสมียน	4.4	6.0	3.0	7.7	5.4	6.3	4.6	3.0	4.1	2.4	2.3	3.7	1.8	3.9	5.7	3.0
5. พนักงานบริการและพนักงานในร้านค้าและตลาด	22.1	28.6	16.6	31.3	22.9	27.5	18.9	18.6	25.9	14.8	18.3	26.4	15.0	21.9	30.8	17.5
6. ผู้ปฏิบัติงานที่มีฝีมือในด้านการเกษตร และการประมง	25.6	10.5	38.3	0.2	12.6	6.3	18.0	37.4	20.5	46.2	41.7	27.5	47.5	38.0	17.1	48.2
7. ผู้ปฏิบัติงานด้านความสามารถทางฝีมือ และธุรกิจการค้าที่เกี่ยวข้อง	11.2	12.2	10.4	11.7	12.1	12.7	11.6	11.6	13.3	10.7	10.3	11.3	9.8	9.7	11.6	8.8
8. ผู้ปฏิบัติการโรงงานและเครื่องจักร และผู้ปฏิบัติงานด้านการประกอบ	10.3	11.6	9.2	12.2	18.3	17.7	18.9	5.4	6.9	4.6	5.5	5.5	5.5	4.6	5.9	3.9
9. อาชีพขั้นพื้นฐานต่างๆ ในด้านการขาย และการให้บริการ	11.6	10.4	12.6	8.7	13.0	11.4	14.3	13.3	12.0	14.1	10.9	10.0	11.3	10.5	10.9	10.3
10. อาชีพซึ่งมิได้จำแนกไว้ในหมวดอื่น	0.1	0.3	-	0.8	0.0	0.1	-	-	-	-	-	-	-	-	-	-

ที่มา : การสำรวจภาวะการทำงานของประชากร เดือนมกราคม พ.ศ. 2560

ตารางที่ 5 จำนวนและร้อยละของผู้มีงานทำ จำแนกตามสถานภาพทำงาน ภาค และเขตการปกครอง

สถานภาพทำงาน	ทั่วราชอาณาจักร			กรุงเทพ- มหานคร	ภาคกลาง			ภาคเหนือ			ภาคตะวันออกเฉียงเหนือ			ภาคใต้		
	รวม	ในเขตฯ	นอกเขตฯ		รวม	ในเขตฯ	นอกเขตฯ	รวม	ในเขตฯ	นอกเขตฯ	รวม	ในเขตฯ	นอกเขตฯ	รวม	ในเขตฯ	นอกเขตฯ
จำนวน ('000)																
ยอดรวม	37,212.0	17,033.9	20,178.1	5,218.3	11,629.4	5,419.2	6,210.2	6,262.8	2,139.3	4,123.6	9,145.9	2,631.0	6,514.9	4,955.7	1,626.2	3,329.5
1. นายจ้าง	988.6	606.6	382.0	214.0	342.9	171.2	171.7	112.1	67.8	44.3	127.1	62.7	64.4	192.5	90.9	101.7
2. ลูกจ้างรัฐบาล	3,744.4	1,971.2	1,773.3	428.9	1,018.4	565.6	452.8	732.5	330.7	401.8	1,073.6	426.8	646.8	491.1	219.2	271.9
3. ลูกจ้างเอกชน	15,129.3	7,960.8	7,168.5	3,025.5	6,200.4	2,927.6	3,272.9	1,683.6	663.6	1,019.9	2,368.2	668.5	1,699.7	1,851.7	675.7	1,176.0
4. ทำงานส่วนตัว	11,632.0	4,577.8	7,054.2	1,185.5	2,808.5	1,238.8	1,569.7	2,286.3	717.4	1,568.9	3,587.3	978.2	2,609.1	1,764.4	457.8	1,306.6
5. ทำงานให้ครอบครัว- โดยไม่ได้รับค่าจ้าง	5,680.5	1,901.3	3,779.1	364.3	1,254.8	513.9	740.9	1,443.0	357.9	1,085.1	1,963.3	483.1	1,480.2	655.0	182.1	472.9
6. การรวมกลุ่ม	37.3	16.3	21.0	-	4.4	2.2	2.2	5.3	1.8	3.6	26.5	11.8	14.7	1.1	0.6	0.5
ร้อยละ																
ยอดรวม	100.0	100.0	100.0	100.0	100.0	100.0	100.0	100.0	100.0	100.0	100.0	100.0	100.0	100.0	100.0	100.0
1. นายจ้าง	2.7	3.6	1.9	4.1	2.9	3.2	2.8	1.8	3.2	1.1	1.4	2.4	1.0	3.9	5.6	3.1
2. ลูกจ้างรัฐบาล	10.1	11.6	8.8	8.2	8.8	10.4	7.3	11.7	15.5	9.7	11.7	16.2	9.9	9.9	13.5	8.2
3. ลูกจ้างเอกชน	40.7	46.7	35.5	58.0	53.3	54.0	52.7	26.9	31.0	24.7	25.9	25.4	26.1	37.4	41.5	35.3
4. ทำงานส่วนตัว	31.3	26.9	35.0	22.7	24.1	22.9	25.3	36.5	33.5	38.0	39.2	37.2	40.0	35.6	28.1	39.2
5. ทำงานให้ครอบครัว- โดยไม่ได้รับค่าจ้าง	15.3	11.2	18.7	7.0	10.8	9.5	11.9	23.0	16.7	26.3	21.5	18.4	22.7	13.2	11.2	14.2
6. การรวมกลุ่ม	0.1	0.1	0.1	-	0.0	0.0	0.0	0.1	0.1	0.1	0.3	0.4	0.2	0.0	0.0	0.0

ที่มา : การสำรวจภาวะการทำงานของประชากร เดือนมกราคม พ.ศ. 2560

ตารางที่ 6 จำนวนและร้อยละของผู้มีงานทำ จำแนกตามระดับการศึกษาที่สำเร็จ ภาค และเขตการปกครอง

ระดับการศึกษาที่สำเร็จ	ทั่วราชอาณาจักร			กรุงเทพ- มหานคร	ภาคกลาง			ภาคเหนือ			ภาคตะวันออกเฉียงเหนือ			ภาคใต้		
	รวม	ในเขตฯ	นอกเขตฯ		รวม	ในเขตฯ	นอกเขตฯ	รวม	ในเขตฯ	นอกเขตฯ	รวม	ในเขตฯ	นอกเขตฯ	รวม	ในเขตฯ	นอกเขตฯ
จำนวน ('000)																
ยอดรวม	37,212.0	17,033.9	20,178.1	5,218.3	11,629.4	5,419.2	6,210.2	6,262.8	2,139.3	4,123.6	9,145.9	2,631.0	6,514.9	4,955.7	1,626.2	3,329.5
1. ไม่มีการศึกษา	1,194.2	476.1	718.2	83.1	457.3	242.7	214.7	426.3	98.4	327.9	65.2	24.6	40.6	162.3	27.3	135.0
2. ต่ำกว่าประถมศึกษา	7,186.8	2,351.4	4,835.4	410.9	1,722.8	648.3	1,074.5	1,814.2	523.4	1,290.8	2,432.3	575.3	1,857.1	806.5	193.5	613.1
3. ประถมศึกษา	8,118.9	3,109.9	5,009.0	914.3	2,221.3	911.0	1,310.3	1,256.0	363.8	892.2	2,462.7	609.6	1,853.1	1,264.5	311.1	953.4
4. มัธยมศึกษาตอนต้น	6,079.6	2,693.8	3,385.8	807.6	2,267.4	1,028.8	1,238.6	830.3	229.0	601.3	1,390.3	376.9	1,013.5	784.0	251.6	532.5
5. มัธยมศึกษาตอนปลาย	6,235.5	3,102.0	3,133.5	982.9	2,083.9	988.5	1,095.3	846.3	338.6	507.7	1,477.8	460.0	1,017.7	844.7	331.9	512.7
5.1 สายสามัญ	4,810.4	2,338.6	2,471.8	715.4	1,517.2	696.7	820.6	680.6	262.8	417.8	1,254.2	398.2	856.0	643.0	265.6	377.5
5.2 สายอาชีวศึกษา	1,422.8	763.5	659.3	267.5	565.3	291.9	273.4	165.8	75.8	89.9	222.6	61.9	160.8	201.6	66.4	135.2
5.3 สายวิชาการศึกษา	2.3	-	2.3	-	1.4	-	1.4	-	-	-	-	-	-	-	-	-
6. อุดมศึกษา	8,128.7	5,123.5	3,005.2	2,008.3	2,680.5	1,459.6	1,220.9	1,072.6	573.7	498.9	1,315.5	583.4	732.1	1,051.8	498.4	553.4
6.1 สายวิชาการ	5,163.8	3,617.7	1,546.1	1,639.0	1,576.8	961.7	615.1	636.7	359.5	277.1	677.3	346.7	330.6	634.0	310.8	323.2
6.2 สายวิชาชีพ	2,079.8	1,081.0	998.8	298.1	866.2	382.2	484.0	289.3	143.5	145.8	356.4	133.6	222.8	269.7	123.5	146.1
6.3 สายวิชาการศึกษา	885.1	424.7	460.4	71.2	237.5	115.7	121.8	146.5	70.6	75.9	281.8	103.1	178.6	148.1	64.0	84.0
7. การศึกษาอื่น ๆ	96.7	72.3	24.4	-	82.4	66.3	16.1	9.7	5.9	3.8	-	-	-	4.6	0.1	4.5
8. ไม่ทราบ	171.7	105.1	66.6	11.1	113.9	74.1	39.8	7.5	6.4	1.1	2.0	1.2	0.8	37.3	12.3	25.0
ร้อยละ																
ยอดรวม	100.0	100.0	100.0	100.0	100.0	100.0	100.0	100.0	100.0	100.0	100.0	100.0	100.0	100.0	100.0	100.0
1. ไม่มีการศึกษา	3.2	2.8	3.6	1.6	3.9	4.5	3.5	6.8	4.6	8.0	0.7	0.9	0.6	3.3	1.7	4.1
2. ต่ำกว่าประถมศึกษา	19.3	13.8	24.0	7.9	14.8	12.0	17.3	29.0	24.5	31.3	26.6	21.9	28.5	16.3	11.9	18.4
3. ประถมศึกษา	21.8	18.3	24.8	17.5	19.1	16.8	21.1	20.1	17.0	21.6	26.9	23.2	28.4	25.5	19.1	28.6
4. มัธยมศึกษาตอนต้น	16.3	15.8	16.8	15.5	19.5	19.0	19.9	13.3	10.7	14.6	15.2	14.3	15.6	15.8	15.5	16.0
5. มัธยมศึกษาตอนปลาย	16.8	18.2	15.5	18.8	17.9	18.2	17.6	13.5	15.8	12.3	16.1	17.5	15.6	17.0	20.4	15.4
5.1 สายสามัญ	12.9	13.7	12.2	13.7	13.0	12.9	13.2	10.9	12.3	10.1	13.7	15.1	13.1	13.0	16.3	11.3
5.2 สายอาชีวศึกษา	3.8	4.5	3.3	5.1	4.9	5.4	4.4	2.6	3.5	2.2	2.4	2.4	2.5	4.1	4.1	4.1
5.3 สายวิชาการศึกษา	0.0	-	0.0	-	0.0	-	0.0	-	-	-	-	-	-	-	-	-
6. อุดมศึกษา	21.8	30.1	14.9	38.5	23.0	26.9	19.7	17.1	26.8	12.1	14.4	22.2	11.2	21.2	30.6	16.6
6.1 สายวิชาการ	13.9	21.2	7.7	31.4	13.6	17.7	9.9	10.2	16.8	6.7	7.4	13.2	5.1	12.8	19.1	9.7
6.2 สายวิชาชีพ	5.6	6.3	4.9	5.7	7.4	7.1	7.8	4.6	6.7	3.5	3.9	5.1	3.4	5.4	7.6	4.4
6.3 สายวิชาการศึกษา	2.4	2.5	2.3	1.4	2.0	2.1	2.0	2.3	3.3	1.8	3.1	3.9	2.7	3.0	3.9	2.5
7. การศึกษาอื่น ๆ	0.3	0.4	0.1	-	0.7	1.2	0.3	0.2	0.3	0.1	-	-	-	0.1	0.0	0.1
8. ไม่ทราบ	0.5	0.6	0.3	0.2	1.0	1.4	0.6	0.1	0.3	0.0	0.0	0.0	0.0	0.8	0.8	0.7

ตารางที่ 7 จำนวนและร้อยละของผู้มีงานทำ จำแนกตามชั่วโมงทำงานต่อสัปดาห์ ภาค และเขตการปกครอง

ชั่วโมงทำงาน	ทั่วราชอาณาจักร			กรุงเทพ- มหานคร	ภาคกลาง			ภาคเหนือ			ภาคตะวันออกเฉียงเหนือ			ภาคใต้		
	รวม	ในเขตฯ	นอกเขตฯ		รวม	ในเขตฯ	นอกเขตฯ	รวม	ในเขตฯ	นอกเขตฯ	รวม	ในเขตฯ	นอกเขตฯ	รวม	ในเขตฯ	นอกเขตฯ
จำนวน (' 000)																
ยอดรวม	37,212.0	17,033.9	20,178.1	5,218.3	11,629.4	5,419.2	6,210.2	6,262.8	2,139.3	4,123.6	9,145.9	2,631.0	6,514.9	4,955.7	1,626.2	3,329.5
1. 0 ชั่วโมง	1,074.1	260.4	813.7	12.2	120.2	75.7	44.5	91.9	30.6	61.3	359.5	67.9	291.6	490.4	74.1	416.3
2. 1 - 9 ชั่วโมง	490.2	179.5	310.7	7.4	149.2	86.8	62.4	84.0	51.7	32.3	56.2	14.7	41.5	193.3	18.8	174.5
3. 10 -19 ชั่วโมง	2,052.1	769.9	1,282.2	114.5	650.3	349.9	300.4	420.3	135.4	284.9	355.7	94.1	261.6	511.3	76.0	435.3
4. 20 - 29 ชั่วโมง	6,313.7	2,757.4	3,556.3	878.1	1,941.6	895.0	1,046.6	1,408.7	452.0	956.7	1,436.2	368.9	1,067.2	649.2	163.4	485.8
5. 30 - 34 ชั่วโมง	4,712.1	2,270.9	2,441.2	1,009.1	1,410.2	581.9	828.3	894.4	271.9	622.5	936.5	254.5	682.0	461.8	153.4	308.4
6. 35 - 39 ชั่วโมง	3,287.6	1,213.8	2,073.8	122.4	928.4	382.0	546.4	562.9	195.2	367.7	1,172.9	332.8	840.1	501.0	181.4	319.6
7. 40 - 49 ชั่วโมง	13,848.0	7,034.6	6,813.4	2,410.1	4,524.8	2,159.7	2,365.1	1,929.0	659.0	1,270.0	3,323.8	1,038.4	2,285.4	1,660.3	767.4	892.8
8. 50 - 59 ชั่วโมง	3,307.6	1,474.1	1,833.5	321.5	1,076.9	522.4	554.5	587.1	205.1	382.0	1,036.5	303.3	733.2	285.6	121.8	163.8
9. 60 - 69 ชั่วโมง	1,163.1	642.1	521.1	234.9	438.5	204.4	234.1	135.6	71.5	64.1	250.7	89.6	161.1	103.4	41.7	61.8
10. 70 - 79 ชั่วโมง	714.6	347.4	367.3	94.0	284.9	121.8	163.1	111.9	51.3	60.6	145.6	57.7	88.0	78.2	22.6	55.6
11. 80 - 89 ชั่วโมง	140.8	61.9	78.8	12.2	61.0	26.6	34.4	32.2	14.0	18.2	19.5	4.0	15.4	16.0	5.1	10.8
12. 90 ชั่วโมงขึ้นไป	108.3	22.1	86.2	1.9	43.4	13.0	30.4	4.9	1.6	3.3	52.9	5.2	47.7	5.2	0.4	4.8
ร้อยละ																
ยอดรวม	100.0	100.0	100.0	100.0	100.0	100.0	100.0	100.0	100.0	100.0	100.0	100.0	100.0	100.0	100.0	100.0
1. 0 ชั่วโมง	2.9	1.5	4.0	0.2	1.0	1.4	0.7	1.5	1.4	1.5	3.9	2.6	4.5	9.9	4.6	12.5
2. 1 - 9 ชั่วโมง	1.3	1.1	1.5	0.1	1.3	1.6	1.0	1.3	2.4	0.8	0.6	0.6	0.6	3.9	1.2	5.2
3. 10 -19 ชั่วโมง	5.5	4.5	6.4	2.2	5.6	6.5	4.8	6.7	6.3	6.9	3.9	3.6	4.0	10.3	4.7	13.1
4. 20 - 29 ชั่วโมง	17.0	16.2	17.6	16.8	16.7	16.5	16.9	22.5	21.1	23.2	15.7	14.0	16.4	13.1	10.0	14.6
5. 30 - 34 ชั่วโมง	12.7	13.3	12.1	19.3	12.1	10.7	13.3	14.3	12.7	15.1	10.2	9.7	10.5	9.3	9.4	9.3
6. 35 - 39 ชั่วโมง	8.8	7.1	10.3	2.3	8.0	7.0	8.8	9.0	9.1	8.9	12.8	12.6	12.9	10.1	11.2	9.6
7. 40 - 49 ชั่วโมง	37.2	41.3	33.8	46.2	38.9	39.9	38.1	30.8	30.8	30.8	36.3	39.5	35.1	33.5	47.2	26.8
8. 50 - 59 ชั่วโมง	8.9	8.7	9.1	6.2	9.3	9.6	8.9	9.4	9.6	9.3	11.3	11.5	11.3	5.8	7.5	4.9
9. 60 - 69 ชั่วโมง	3.1	3.8	2.6	4.5	3.8	3.8	3.8	2.2	3.3	1.6	2.7	3.4	2.5	2.1	2.6	1.9
10. 70 - 79 ชั่วโมง	1.9	2.0	1.8	1.8	2.4	2.2	2.6	1.8	2.4	1.5	1.6	2.2	1.4	1.6	1.4	1.7
11. 80 - 89 ชั่วโมง	0.4	0.4	0.4	0.2	0.5	0.5	0.6	0.5	0.7	0.4	0.2	0.2	0.2	0.3	0.3	0.3
12. 90 ชั่วโมงขึ้นไป	0.3	0.1	0.4	0.0	0.4	0.2	0.5	0.1	0.1	0.1	0.6	0.2	0.7	0.1	0.0	0.1

ที่มา : การสำรวจภาวะการทำงานของประชากร เดือนมกราคม พ.ศ. 2560

ตารางที่ 8 จำนวนและร้อยละของผู้ว่างงาน จำแนกตามอุตสาหกรรมที่เคยทำ ภาค และเขตการปกครอง

อุตสาหกรรม	ทั่วราชอาณาจักร			กรุงเทพ- มหานคร	ภาคกลาง			ภาคเหนือ			ภาคตะวันออกเฉียงเหนือ			ภาคใต้		
	รวม	ในเขตฯ	นอกเขตฯ		รวม	ในเขตฯ	นอกเขตฯ	รวม	ในเขตฯ	นอกเขตฯ	รวม	ในเขตฯ	นอกเขตฯ	รวม	ในเขตฯ	นอกเขตฯ
จำนวน (' 000)																
ยอดรวม	448.8	195.7	253.1	34.0	136.4	69.8	66.6	69.6	27.4	42.3	123.3	30.2	93.1	85.6	34.4	51.2
1. ไม่เคยทำงานมาก่อน	190.4	96.2	94.2	15.6	51.6	32.4	19.2	25.3	13.1	12.2	54.9	15.4	39.5	43.0	19.7	23.3
2. เคยทำงานมาก่อน	258.4	99.6	158.9	18.3	84.8	37.4	47.4	44.4	14.3	30.0	68.4	14.8	53.6	42.6	14.6	27.9
2.1 ภาคเกษตรกรรม	48.2	20.4	27.8	-	5.2	4.4	0.8	9.9	4.9	5.0	22.5	5.7	16.9	10.6	5.4	5.2
2.2 ภาคการผลิต	108.0	34.2	73.8	8.0	41.4	18.8	22.6	23.0	5.8	17.2	38.5	7.4	31.2	18.4	4.5	13.9
2.3 ภาคการบริการ	102.2	44.9	57.3	10.3	38.2	14.2	24.0	11.5	3.6	7.9	7.3	1.8	5.5	13.6	4.8	8.8
ร้อยละ																
ยอดรวม	100.0	100.0	100.0	100.0	100.0	100.0	100.0	100.0	100.0	100.0	100.0	100.0	100.0	100.0	100.0	100.0
1. ไม่เคยทำงานมาก่อน	42.4	49.1	37.2	46.0	37.8	46.4	28.8	36.3	47.7	28.9	44.5	50.9	42.4	50.3	57.4	45.5
2. เคยทำงานมาก่อน	57.6	50.9	62.8	54.0	62.2	53.6	71.1	63.7	52.4	71.1	55.5	49.1	57.6	49.7	42.6	54.5
2.1 ภาคเกษตรกรรม	10.7	10.4	11.0	-	3.8	6.3	1.2	14.2	18.0	11.7	18.3	18.8	18.1	12.4	15.7	10.2
2.2 ภาคการผลิต	24.1	17.5	29.2	23.6	30.4	27.0	33.9	33.1	21.2	40.8	31.3	24.3	33.5	21.4	13.0	27.1
2.3 ภาคการบริการ	22.8	23.0	22.6	30.4	28.0	20.3	36.1	16.5	13.1	18.6	5.9	6.0	5.9	15.8	13.9	17.1

ที่มา : การสำรวจภาวะการทำงานของประชากร เดือนมกราคม พ.ศ. 2560

ตารางที่ 9 จำนวนและร้อยละของผู้ว่างงาน จำแนกตามระดับการศึกษาที่สำเร็จ ภาค และเขตการปกครอง

ระดับการศึกษาที่สำเร็จ	ทั่วราชอาณาจักร			กรุงเทพ- มหานคร	ภาคกลาง			ภาคเหนือ			ภาคตะวันออกเฉียงเหนือ			ภาคใต้		
	รวม	ในเขตฯ	นอกเขตฯ		รวม	ในเขตฯ	นอกเขตฯ	รวม	ในเขตฯ	นอกเขตฯ	รวม	ในเขตฯ	นอกเขตฯ	รวม	ในเขตฯ	นอกเขตฯ
จำนวน ('000)																
ยอดรวม	448.8	195.7	253.1	34.0	136.4	69.8	66.6	69.6	27.4	42.3	123.3	30.2	93.1	85.6	34.4	51.2
1. ไม่มีการศึกษา	3.5	-	3.5	-	-	-	-	1.7	-	1.7	0.3	-	0.3	1.4	-	1.4
2. ต่ำกว่าประถมศึกษา	27.9	8.6	19.3	-	2.1	1.1	1.1	13.6	3.5	10.1	7.4	1.5	5.9	4.8	2.5	2.3
3. ประถมศึกษา	72.6	22.8	49.8	-	17.2	7.8	9.4	9.4	0.5	8.8	32.5	9.8	22.7	13.4	4.6	8.8
4. มัธยมศึกษาตอนต้น	92.1	44.6	47.4	5.3	34.4	21.1	13.4	9.2	8.0	1.2	27.4	3.6	23.8	15.8	6.7	9.1
5. มัธยมศึกษาตอนปลาย	93.3	39.3	54.1	3.9	33.1	15.0	18.1	13.9	7.0	7.0	17.7	6.5	11.2	24.7	7.0	17.8
5.1 สายสามัญ	59.6	24.4	35.3	-	16.9	9.9	7.0	11.9	5.8	6.1	16.4	5.2	11.2	14.5	3.5	11.0
5.2 สายอาชีวศึกษา	32.3	14.9	17.4	3.9	16.2	5.1	11.1	2.1	1.2	0.9	1.3	1.3	-	8.9	3.5	5.4
5.3 สายวิชาการศึกษา	1.4	-	1.4	-	-	-	-	-	-	-	-	-	-	1.4	-	1.4
6. อุดมศึกษา	159.5	80.5	79.0	24.8	49.5	24.9	24.6	21.8	8.4	13.4	38.0	8.8	29.1	25.4	13.6	11.8
6.1 สายวิชาการ	102.7	64.4	38.3	21.4	36.4	19.4	17.0	13.9	6.4	7.5	14.2	5.9	8.4	16.9	11.3	5.5
6.2 สายวิชาชีพ	41.2	15.2	26.1	3.5	13.1	5.4	7.7	6.9	2.0	4.9	10.4	2.1	8.4	7.4	2.3	5.1
6.3 สายวิชาการศึกษา	15.5	1.0	14.6	-	-	-	-	1.1	0.1	1.0	13.3	0.9	12.4	1.2	-	1.2
7. การศึกษาอื่น ๆ	-	-	-	-	-	-	-	-	-	-	-	-	-	-	-	-
8. ไม่ทราบ	-	-	-	-	-	-	-	-	-	-	-	-	-	-	-	-
ร้อยละ																
ยอดรวม	100.0	100.0	100.0	100.0	100.0	100.0	100.0	100.0	100.0	100.0	100.0	100.0	100.0	100.0	100.0	100.0
1. ไม่มีการศึกษา	0.8	-	1.4	-	-	-	-	2.5	-	4.1	0.2	-	0.3	1.7	-	2.8
2. ต่ำกว่าประถมศึกษา	6.2	4.4	7.6	-	1.6	1.6	1.6	19.5	12.7	23.8	6.0	5.0	6.3	5.6	7.3	4.5
3. ประถมศึกษา	16.2	11.6	19.7	-	12.6	11.2	14.2	13.5	2.0	20.9	26.4	32.5	24.4	15.7	13.4	17.2
4. มัธยมศึกษาตอนต้น	20.5	22.8	18.7	15.6	25.2	30.2	20.1	13.2	29.1	2.9	22.2	11.9	25.5	18.5	19.5	17.8
5. มัธยมศึกษาตอนปลาย	20.8	20.1	21.4	11.4	24.3	21.5	27.2	20.0	25.4	16.5	14.3	21.4	12.0	28.9	20.2	34.7
5.1 สายสามัญ	13.3	12.4	13.9	-	12.4	14.2	10.5	17.1	21.1	14.4	13.3	17.2	12.0	16.9	10.0	21.5
5.2 สายอาชีวศึกษา	7.2	7.6	6.9	11.4	11.9	7.3	16.7	2.9	4.3	2.1	1.0	4.2	-	10.4	10.2	10.5
5.3 สายวิชาการศึกษา	0.3	-	0.6	-	-	-	-	-	-	-	-	-	-	1.7	-	2.8
6. อุดมศึกษา	35.5	41.1	31.2	73.0	36.3	35.6	37.0	31.4	30.7	31.8	30.8	29.2	31.3	29.7	39.6	23.0
6.1 สายวิชาการ	22.9	32.9	15.1	62.9	26.7	27.9	25.5	19.9	23.2	17.7	11.5	19.4	9.0	19.7	33.0	10.8
6.2 สายวิชาชีพ	9.2	7.8	10.3	10.2	9.6	7.8	11.5	9.9	7.2	11.6	8.5	6.8	9.0	8.6	6.6	10.0
6.3 สายวิชาการศึกษา	3.5	0.5	5.8	-	-	-	-	1.6	0.2	2.4	10.8	3.0	13.3	1.4	-	2.3
7. การศึกษาอื่น ๆ	-	-	-	-	-	-	-	-	-	-	-	-	-	-	-	-
8. ไม่ทราบ	-	-	-	-	-	-	-	-	-	-	-	-	-	-	-	-

ที่มา : การสำรวจภาวะการทำงานของประชากร เดือนมกราคม พ.ศ. 2560