

ISSN 1685-7437

สรุปผลการสำรวจ  
ภาวะการทำงานของประชากร  
(เดือนธันวาคม พ.ศ. 2559)



สำนักงานสถิติแห่งชาติ

กระทรวงดิจิทัลเพื่อเศรษฐกิจและสังคม

# บทสรุปสำหรับผู้บริหาร

## ภาวะการทำงานของประชากร เดือนธันวาคม พ.ศ. 2559

ตาราง 1 เปรียบเทียบจำนวนประชากรอายุ 15 ปีขึ้นไป จำแนกตามสถานภาพแรงงาน

สถานภาพแรงงาน	2558		2559	
	พ.ย.	ธ.ค.	พ.ย.	ธ.ค.
ประชากรอายุ 15 ปีขึ้นไป	55.38	55.41	55.74	55.77
1. ผู้อยู่ในกำลังแรงงาน	38.56	39.16	38.11	37.79
1.1 ผู้มีงานทำ	38.11	38.87	37.66	37.36
1.2 ผู้ว่างงาน	0.35	0.25	0.38	0.30
1.3 ผู้ที่รอฤดูกาล	0.10	0.04	0.07	0.13
2. ผู้อยู่นอกกำลังแรงงาน	16.82	16.25	17.63	17.98

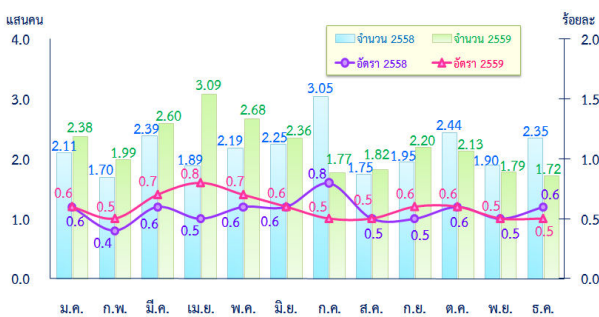
หน่วย : ล้านคน

ตาราง 2 เปรียบเทียบจำนวนผู้มีงานทำ จำแนกตามอุตสาหกรรม

อุตสาหกรรม	2558		2559	
	พ.ย.	ธ.ค.	พ.ย.	ธ.ค.
ยอดรวม	38.11	38.87	37.66	37.36
1. ภาคเกษตรกรรม	12.85	13.63	12.41	12.57
- เกษตรกรรม การป่าไม้ และการประมง	12.85	13.63	12.41	12.57
2. นอกภาคเกษตรกรรม	25.26	25.24	25.25	24.79
- การผลิต	6.34	6.31	6.26	5.93
- การก่อสร้าง	2.02	2.04	2.06	1.84
- การขายส่ง และการขายปลีก การซ่อมยานยนต์ และรถจักรยานยนต์	6.04	6.03	6.17	6.14
- การขนส่ง และสถานที่เก็บสินค้า	1.27	1.20	1.10	1.22
- ที่พักแรมและบริการด้านอาหาร	2.70	2.69	2.76	2.65
- กิจกรรมทางการเงิน และการประกันภัย	0.58	0.51	0.54	0.54
- กิจกรรมอสังหาริมทรัพย์	0.21	0.18	0.16	0.21
- การบริหารราชการ การป้องกันประเทศ และการประกันสังคมภาคบังคับ	1.58	1.60	1.52	1.49
- การศึกษา	1.21	1.17	1.25	1.15
- กิจกรรมด้านสุขภาพ และงานสังคมสงเคราะห์	0.72	0.76	0.66	0.74
- กิจกรรมบริการด้านอื่น ๆ	0.76	0.76	0.79	0.82
- อื่นๆ	1.83	1.99	1.98	2.06

หน่วย : ล้านคน

แผนภูมิ ก เปรียบเทียบจำนวนและอัตราผู้ทำงานต่ำกว่าระดับ พ.ศ. 2558 และ 2559



หมายเหตุ : ผู้ทำงานต่ำกว่าระดับ หมายถึง ผู้ที่ทำงานน้อยกว่า 35 ชั่วโมงต่อสัปดาห์และต้องการทำงานเพิ่มขึ้น (ไม่นับผู้ทำงาน 0 ชั่วโมง)

อัตราการจ้างงานต่ำกว่าระดับ =  $\frac{\text{ผู้ทำงานน้อยกว่า 35 ชั่วโมงต่อสัปดาห์และต้องการทำงานเพิ่ม} \times 100}{\text{จำนวนผู้ทำงานทั้งหมด}}$

### โครงสร้างกำลังแรงงาน

ผลการสำรวจภาวะการทำงานของประชากร เดือนธันวาคม พ.ศ. 2559 พบว่า จำนวนผู้มีอายุตั้งแต่ 15 ปีขึ้นไป 55.77 ล้านคน โดยเป็นผู้ที่อยู่ในกำลังแรงงานหรือผู้ที่พร้อมที่จะทำงาน 37.79 ล้านคน ซึ่งประกอบด้วย ผู้มีงานทำ 37.36 ล้านคน ผู้ว่างงาน 0.30 แสนคน และผู้ที่รอฤดูกาล 0.13 แสนคน ส่วนผู้ที่ยอยู่นอกกำลังแรงงานหรือที่ไม่พร้อมทำงาน 17.98 ล้านคน ได้แก่ แม่บ้าน นักเรียน คนชรา เป็นต้น

### ภาวะการทำงาน

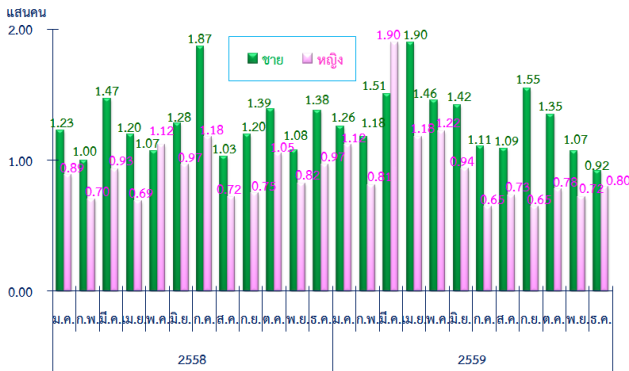
#### - การทำงาน

สำหรับจำนวนผู้มีงานทำ 37.36 ล้านคน ประกอบด้วยผู้ทำงานในภาคเกษตรกรรม 12.57 ล้านคน และนอกภาคเกษตรกรรม 24.79 ล้านคน เมื่อเปรียบเทียบกับเดือนธันวาคม พ.ศ.2558 พบว่า พบว่า ในภาคเกษตรกรรมมีจำนวนผู้ทำงานลดลง 1.06 ล้านคน (จาก 13.63 ล้านคน เป็น 12.57 ล้านคน) ส่วนใหญ่เป็นการลดลงในการปลูกข้าวเจ้า การปลูกข้าวเหนียว และการปลูกอ้อย ส่วนนอกภาคเกษตรกรรมมีจำนวนผู้ทำงานลดลง 4.5 แสนคน (จาก 25.24 ล้านคน เป็น 24.79 ล้านคน) ในจำนวนนี้เป็นลดลงในสาขาการผลิต 3.8 แสนคน สาขาการก่อสร้าง 2.0 แสนคน สาขาการบริหารราชการ การป้องกันประเทศ และการประกันสังคมภาคบังคับ 1.1 แสนคน สาขาที่พักแรมและบริการด้านอาหาร 4.0 หมื่นคน และสาขาการศึกษา และสาขากิจกรรมด้านสุขภาพและงานสังคมสงเคราะห์ลดลงเท่าๆ กันประมาณ 2.0 หมื่นคน ส่วนสาขาที่เพิ่มขึ้นคือ สาขาการขายส่งและการขายปลีก การซ่อมยานยนต์ และรถจักรยานยนต์ 1.1 แสนคน สาขาบริการด้านอื่น ๆ เช่น กิจกรรมบริการเพื่อสร้างเสริมสุขภาพร่างกาย การดูแลสัตว์เลี้ยง การบริการซักรีดและซักแห้ง เป็นต้น 6.0 หมื่นคน สาขากิจกรรมทางการเงินและการประกันภัย และสาขา กิจกรรมอสังหาริมทรัพย์เพิ่มขึ้นเท่าๆ กันประมาณ 3.0 หมื่นคน และที่เหลือกระจายอยู่ในสาขาอื่นๆ

#### - การทำงานต่ำกว่าระดับ

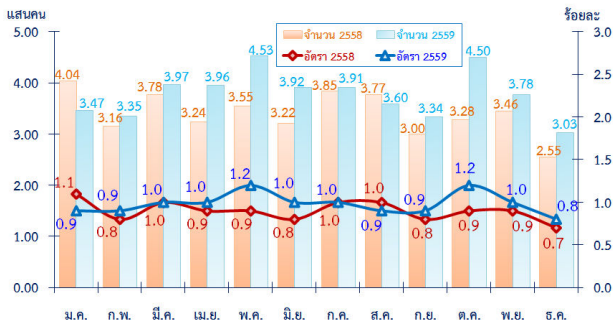
หากพิจารณาถึงจำนวนผู้ทำงานแต่ยังทำงานได้ไม่เต็มประสิทธิภาพ ซึ่งคนกลุ่มนี้เป็นผู้ทำงานแต่ยังมีเวลาและต้องการที่จะทำงานเพิ่ม หรือเรียกคนทำงานในกลุ่มนี้ว่า ผู้ทำงานต่ำกว่าระดับ (Underemployment workers) จากผลการสำรวจพบว่า มีผู้ทำงานต่ำกว่าระดับ 1.72 แสนคน หรือร้อยละ 0.5 ของจำนวนผู้ทำงานทั้งหมด ซึ่งคนกลุ่มนี้แม้ว่าจะมีงานทำแล้วก็ตาม แต่ยังมีเวลาว่างที่มากพอและต้องการที่จะทำงานเพิ่มขึ้น เพื่อต้องการเพิ่มรายได้ให้กับตนเอง

**แผนภูมิ ข จำนวนการทำงานต่ำกว่าระดับ จำแนกตามเพศ พ.ศ. 2558 และ 2559**



เมื่อพิจารณาจำนวนผู้ทำงานต่ำกว่าระดับ จำแนกตามเพศ พบว่า โดยปกติแล้วเพศชายมากกว่าเพศหญิง สำหรับเดือนธันวาคม 2559 เพศชายมีจำนวนผู้ทำงานต่ำกว่าระดับ 9.2 หมื่นคน (ร้อยละ 0.5) และเพศหญิง 8.0 หมื่นคน (ร้อยละ 0.5)

**แผนภูมิ ค เปรียบเทียบจำนวนและอัตราการว่างงาน พ.ศ. 2558 และ 2559**



หมายเหตุ : อัตราการว่างงาน =  $\frac{\text{จำนวนผู้ว่างงาน} \times 100}{\text{จำนวนผู้อยู่ในกำลังแรงงานรวม}}$

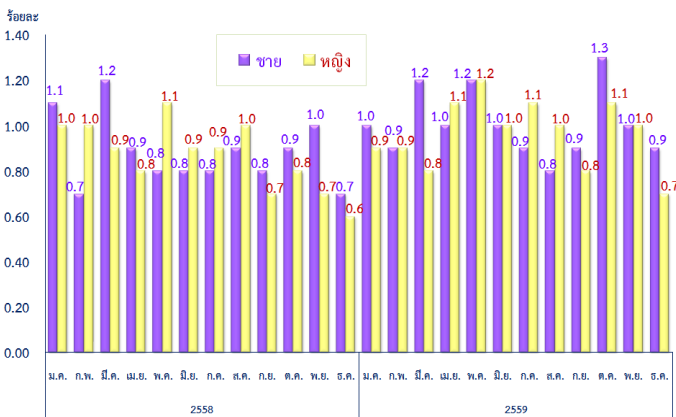
**ภาวะการว่างงาน**

- จำนวนผู้ว่างงาน

สำหรับจำนวนผู้ว่างงานในเดือนธันวาคม พ.ศ. 2559 มีทั้งสิ้น 3.03 แสนคน หรือคิดเป็นอัตราการว่างงานร้อยละ 0.8 เมื่อเปรียบเทียบกับช่วงเวลาเดียวกันของปี 2558 จำนวนผู้ว่างงานเพิ่มขึ้น 4.8 หมื่นคน (จาก 2.55 แสนคน เป็น 3.03 แสนคน) แต่เมื่อเปรียบเทียบกับเดือนพฤศจิกายน พ.ศ. 2559 จำนวนผู้ว่างงานลดลง 7.5 หมื่นคน (จาก 3.78 แสนคน เป็น 3.03 แสนคน)

เมื่อเปรียบเทียบอัตราการว่างงานกับช่วงเวลาเดียวกันของปีที่ผ่านมา พบว่า อัตราการว่างงานเพิ่มขึ้น (จากร้อยละ 0.7 เป็นร้อยละ 0.8) หากเปรียบเทียบกับเดือนที่ผ่านมาอัตราการว่างงานลดลง (จากร้อยละ 1.0 เป็นร้อยละ 0.8)

**แผนภูมิ ง เปรียบเทียบอัตราการว่างงาน จำแนกตามเพศ พ.ศ. 2558 และ 2559**

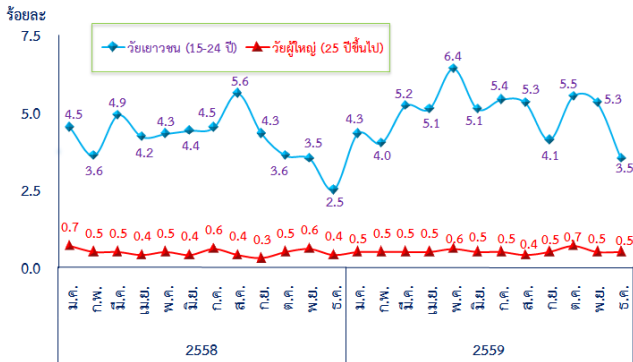


- การว่างงานตามเพศ

เมื่อพิจารณาอัตราการว่างงาน ตามเพศในเดือนธันวาคม พ.ศ. 2559 พบว่า เพศชายมีอัตราการว่างงานร้อยละ 0.9 และเพศหญิงร้อยละ 0.7

หากเปรียบเทียบอัตราการว่างงานกับเดือนธันวาคม 2558 จะเห็นว่าอัตราการว่างงานเพศชายเพิ่มขึ้น(จากร้อยละ 0.7 เป็นร้อยละ 0.9) และเพศหญิงเพิ่มขึ้น(จากร้อยละ 0.6 เป็นร้อยละ 0.7)

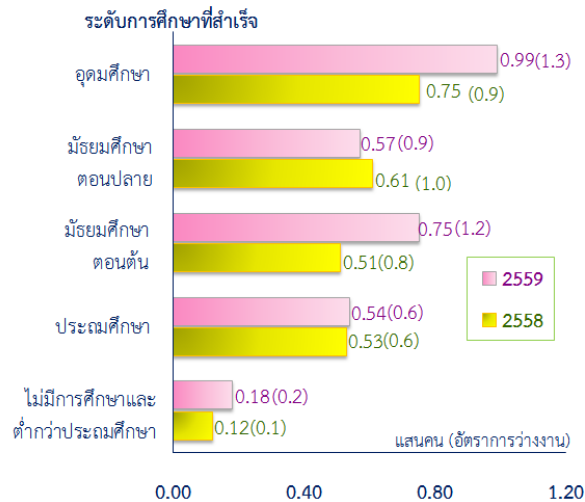
**แผนภูมิ จ** เปรียบเทียบอัตราการว่างงาน จำแนกตามกลุ่มอายุ พ.ศ. 2558 และ 2559



- การว่างงานตามกลุ่มอายุ

สำหรับการว่างงานตามกลุ่มอายุ พบว่า กลุ่มวัยเยาวชนหรือผู้มีอายุ 15-24 ปี มีอัตราการว่างงานร้อยละ 3.5 ซึ่งปกติในกลุ่มนี้อัตราการว่างงานจะสูง ส่วนกลุ่มวัยผู้ใหญ่ (อายุ 25 ปีขึ้นไป) มีอัตราการว่างงานร้อยละ 0.5 เมื่อเปรียบเทียบกับช่วงเวลาเดียวกันของปี 2558 กลุ่มวัยเยาวชนมีอัตราการว่างงานเพิ่มขึ้นคือจากร้อยละ 2.5 เป็นร้อยละ 3.5 และเมื่อเปรียบเทียบกับเดือนพฤศจิกายน พ.ศ. 2559 กลุ่มวัยเยาวชนมีอัตราการว่างงานลดลงจากร้อยละ 5.3 เป็นร้อยละ 3.5 สำหรับในกลุ่มวัยผู้ใหญ่ อัตราการว่างงานไม่เปลี่ยนแปลงคือร้อยละ 0.5

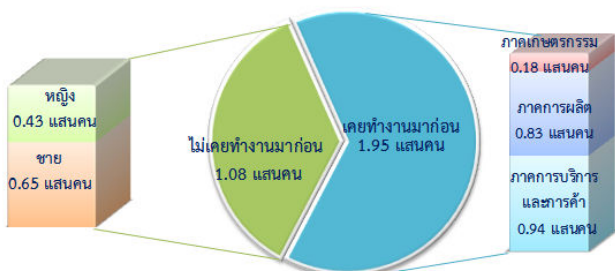
**แผนภูมิ ฉ** เปรียบเทียบจำนวนผู้ว่างงาน จำแนกตามระดับการศึกษา ที่สำเร็จ เดือนธันวาคม พ.ศ. 2558 และ 2559



- การว่างงานตามระดับการศึกษาที่สำเร็จ

สำหรับระดับการศึกษาที่สำเร็จของผู้ว่างงานในเดือนธันวาคม พ.ศ. 2559 พบว่า ผู้ว่างงานที่สำเร็จการศึกษาในระดับอุดมศึกษา 9.9 หมื่นคน (อัตราการว่างงานร้อยละ 1.3) รองลงมาเป็นระดับมัธยมศึกษาตอนต้น 7.5 หมื่นคน (ร้อยละ 1.2) ระดับมัธยมศึกษาปลาย 5.7 หมื่นคน (ร้อยละ 0.9) ระดับประถมศึกษา 5.4 หมื่นคน (ร้อยละ 0.6) และผู้ที่ไม่มีการศึกษาและต่ำกว่าประถมศึกษา 1.8 หมื่นคน (ร้อยละ 0.2) เมื่อเปรียบเทียบกับช่วงเวลาเดียวกันของปี 2558 พบว่าจำนวนผู้ว่างงานในระดับอุดมศึกษาและระดับมัธยมศึกษาตอนต้นเพิ่มขึ้นเท่าๆกัน 2.4 หมื่นคน ผู้ที่ไม่มีการศึกษาและต่ำกว่าประถมศึกษาเพิ่มขึ้น 6.0 พันคน และระดับประถมศึกษาเพิ่มขึ้น 1.0 พันคน ส่วนระดับมัธยมศึกษาตอนปลายลดลง 4.0 พันคน

**แผนภูมิ ช** จำนวนผู้ว่างงาน จำแนกตามประสบการณ์การทำงาน เดือนธันวาคม พ.ศ. 2559



- การว่างงานตามประสบการณ์

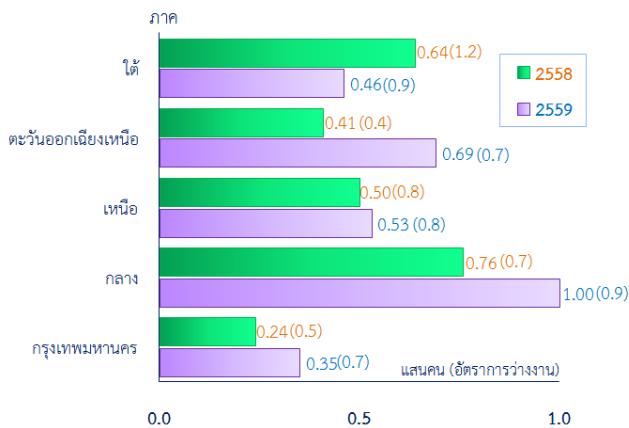
เมื่อพิจารณาถึงจำนวนผู้ว่างงาน พบว่า เป็นผู้ว่างงานที่ไม่เคยทำงานมาก่อน 1.08 แสนคน และผู้ว่างงานที่เคยทำงานมาก่อน 1.95 แสนคน ซึ่งในกลุ่มนี้เพิ่มขึ้น 2.7 หมื่นคนเมื่อเปรียบเทียบกับช่วงเวลาเดียวกันของปีที่แล้ว (จาก 1.68 แสนคน เป็น 1.95 แสนคน) โดยเป็นผู้ว่างงานจากภาคการบริการและการค้า 9.4 หมื่นคน ภาคการผลิต 8.3 หมื่นคน และภาคเกษตรกรรม 1.8 หมื่นคน ตามลำดับ

ตาราง 3 จำนวนผู้ว่างงาน จำแนกตามประสบการณ์การทำงานและ การศึกษาที่สำเร็จ เดือนธันวาคม พ.ศ.2559

หน่วย : แสนคน

การศึกษาที่สำเร็จ	รวม	เคยทำงาน มาก่อน	ไม่เคยทำงาน มาก่อน
<b>รวม</b>	<b>3.03</b>	<b>1.95</b>	<b>1.08</b>
1.ไม่มีและต่ำกว่า ประถมศึกษา	0.18	0.18	-
2.ประถมศึกษา	0.54	0.43	0.11
3.มัธยมศึกษาตอนต้น	0.75	0.62	0.13
4.มัธยมศึกษาตอนปลาย	0.57	0.33	0.24
5.อุดมศึกษา	0.99	0.39	0.60
- สายวิชาการ	0.68	0.24	0.44
- สายอาชีวศึกษา	0.24	0.13	0.11
- สายวิชาการศึกษา	0.07	0.02	0.05

แผนภูมิ ข เปรียบเทียบจำนวนผู้ว่างงาน จำแนกตามภาค เดือนธันวาคม พ.ศ. 2558 และ 2559



ผู้ว่างงานที่ไม่เคยทำงานมาก่อนจำนวน 1.08 แสนคน สำเร็จการศึกษาระดับอุดมศึกษา 6.0 หมื่นคน ในจำนวนนี้เป็น ผู้สำเร็จสายวิชาการ 4.4 หมื่นคน สายอาชีวศึกษา 1.1 หมื่นคน และสายวิชาการศึกษา 5.0 พันคน รองลงมาเป็นระดับมัธยมศึกษา ตอนปลาย 2.4 หมื่นคน ระดับมัธยมศึกษาตอนต้น 1.3 หมื่นคน และระดับประถมศึกษา 1.1 หมื่นคน

ผู้ว่างงานที่เคยทำงานมาก่อนจำนวน 1.95 แสนคน สำเร็จการศึกษาระดับมัธยมศึกษาตอนต้น 6.2 หมื่นคน ระดับ ประถมศึกษา 4.3 หมื่นคน ระดับอุดมศึกษา 3.9 หมื่นคน ระดับ มัธยมศึกษาตอนปลาย 3.3 หมื่นคน และผู้ที่ไม่มีการศึกษาและ ต่ำกว่าประถมศึกษา 1.8 หมื่นคน

#### - การว่างงานแต่ละภูมิภาค

เมื่อพิจารณาจำนวนผู้ว่างงาน เป็นรายภาค พบว่า ภาคกลางมีจำนวนผู้ว่างงาน 1.0 แสนคน (ร้อยละ 0.9) ภาคตะวันออกเฉียงเหนือ 6.9 หมื่นคน (ร้อยละ 0.7) ภาคเหนือ 5.3 หมื่นคน (ร้อยละ 0.8) ภาคใต้ 4.6 หมื่นคน (ร้อยละ 0.9) และ กรุงเทพมหานคร 3.5 หมื่นคน (ร้อยละ 0.7)

เมื่อเปรียบเทียบกับเดือนธันวาคม พ.ศ. 2558 จะเห็นได้ว่าจำนวนผู้ว่างงานทั่วประเทศเพิ่มขึ้น 4.8 หมื่นคน (จาก 2.55 แสนคน เป็น 3.03 แสนคน) เมื่อพิจารณาเป็น รายภาค พบว่า ภาคตะวันออกเฉียงเหนือมีจำนวนผู้ว่างงาน เพิ่มขึ้น 2.8 หมื่นคน ภาคกลางเพิ่มขึ้น 2.4 หมื่นคน กรุงเทพมหานครเพิ่มขึ้น 1.1 หมื่นคน และภาคเหนือเพิ่มขึ้น 3.0 พันคน ในขณะที่ภาคใต้มีจำนวนผู้ว่างงานลดลง 1.8 หมื่นคน

## สรุปผลการสำรวจ ภาวะการทำงานของประชากร เดือนธันวาคม พ.ศ. 2559

### 1. บทนำ

สำนักงานสถิติแห่งชาติ ดำเนินการสำรวจภาวะการทำงานของประชากรหรือสำรวจแรงงานอย่างต่อเนื่องเป็นประจำทุกปี เริ่มตั้งแต่ปี 2506 โดยในช่วงแรก สำรวจเพียงปีละ 2 รอบ รอบแรกเป็นการสำรวจนอกฤดูเกษตร รอบที่ 2 เป็นฤดูเกษตร ต่อมาในปี 2527 -2540 สำรวจปีละ 3 รอบ โดยเพิ่มสำรวจช่วงเดือนพฤษภาคมเพื่อดูแรงงานที่จบการศึกษาใหม่เข้าสู่ตลาดแรงงาน และในปี 2541 ได้เพิ่มการสำรวจขึ้นอีก 1 รอบ เดือนพฤศจิกายน เป็นช่วงฤดูกาลเก็บเกี่ยวผลผลิตการเกษตร ทำให้การสำรวจภาวะการทำงานของประชากรครบทั้ง 4 ไตรมาสของปี

ในปี 2544 สำนักงานสถิติแห่งชาติปรับปรุงการสำรวจเป็นรายเดือน ทั้งนี้เพื่อให้สามารถติดตามภาวะการมีงานทำของประชากรได้อย่างใกล้ชิดและเสนอผลการสำรวจเป็นรายเดือนในระดับประเทศและภาค

### 2. สรุปผลที่สำคัญ

#### 2.1 โครงสร้างกำลังแรงงาน

ผลการสำรวจในเดือนธันวาคม พ.ศ. 2559 พบว่า มีจำนวนประชากรอายุ 15 ปีขึ้นไป 55.77 ล้านคน เป็นผู้ที่อยู่ในกำลังแรงงาน 37.79 ล้านคน หรือคิดเป็นร้อยละ 67.8 (ชายร้อยละ 76.6 และหญิงร้อยละ 59.5) และเป็นผู้ที่อยู่นอกกำลังแรงงาน 17.98 ล้านคน หรือคิดเป็นร้อยละ 32.2 (ชายร้อยละ 23.4 และหญิงร้อยละ 40.5)

สำหรับกลุ่มผู้ที่อยู่ในกำลังแรงงาน จำแนกออกเป็น 3 กลุ่ม คือ

1. ผู้มีงานทำ จำนวน 37.36 ล้านคน หรือคิดเป็นร้อยละ 98.9 ของผู้ที่อยู่ในกำลังแรงงาน (ชายร้อยละ 98.7 หญิงร้อยละ 99.0)
2. ผู้ว่างงาน หมายถึง ผู้ไม่มีงานทำแต่พร้อมที่จะทำงานมีจำนวน 3.03 แสนคน หรือคิดเป็นอัตราการว่างงานร้อยละ 0.8 (ชายร้อยละ 0.9 และหญิงร้อยละ 0.7)
3. ผู้ที่รอฤดูกาล หมายถึง ผู้ที่ไม่ได้ทำงานและไม่พร้อมที่จะทำงาน เนื่องจากจะรอทำงานในฤดูกาลต่อไป มีจำนวน 1.29 แสนคน หรือคิดเป็นร้อยละ 0.3 (ชายร้อยละ 0.4 และหญิงร้อยละ 0.3)

ตารางที่ 1 จำนวนประชากรอายุ 15 ปีขึ้นไป จำแนกตามสถานภาพแรงงาน

หน่วย: ล้านคน

สถานภาพแรงงาน	2558		2559			
	พ.ย.	ธ.ค.	พ.ย.	ธ.ค.		
				รวม	ชาย	หญิง
ประชากรอายุ 15 ปีขึ้นไป	55.38	55.41	55.74	55.77	26.94	28.83
1. ผู้ที่อยู่ในกำลังแรงงาน	38.56	39.16	38.11	37.79	20.63	17.16
1.1 ผู้มีงานทำ	38.11	38.87	37.66	37.36	20.37	16.99
1.2 ผู้ว่างงาน	0.35	0.25	0.38	0.30	0.17	0.13
1.3 ผู้ที่รอฤดูกาล	0.10	0.04	0.07	0.13	0.09	0.04
2. ผู้อยู่นอกกำลังแรงงาน	16.82	16.25	17.63	17.98	6.31	11.67
อัตราการว่างงาน*	0.90	0.65	0.99	0.80	0.85	0.74

\* อัตราการว่างงาน =  $\frac{\text{ผู้ว่างงาน}}{\text{ผู้ที่อยู่ในกำลังแรงงาน}} \times 100$

## 2.2 ภาวะการมีงานทำของประชากร

เมื่อพิจารณาถึงลักษณะการทำงานของประชากรเดือนธันวาคม พ.ศ. 2559 พบว่า จากจำนวนผู้มีงานทำ 37.36 ล้านคน (ชาย 20.37 ล้านคน และหญิง 16.99 ล้านคน) เป็นผู้ทำงานในภาคเกษตรกรรม 12.57 ล้านคน หรือคิดเป็นร้อยละ 33.6 ของผู้มีงานทำ (ชาย 7.38 ล้านคน และหญิง 5.19 ล้านคน) และทำงานนอกภาคเกษตรกรรม 24.79 ล้านคน หรือคิดเป็นร้อยละ 66.4 ของผู้มีงานทำ (ชาย 12.99 ล้านคน และหญิง 11.80 ล้านคน)

เมื่อเปรียบเทียบกับเดือนธันวาคม พ.ศ. 2558 พบว่า ในภาคเกษตรกรรมมีจำนวนผู้ทำงานลดลง 1.06 ล้านคน (จาก 13.63 ล้านคน เป็น 12.57 ล้านคน) ส่วนใหญ่เป็นการลดลงในการปลูกข้าวเจ้า การปลูกข้าวเหนียว การปลูกอ้อย ส่วนนอกภาคเกษตรกรรมมีจำนวนผู้ทำงานลดลง 4.5 แสนคน (จาก 25.24 ล้านคน เป็น 24.79 ล้านคน) ในจำนวนนี้เป็น การลดลงในสาขาการผลิต 3.8 แสนคน สาขาการก่อสร้าง 2.0 แสนคน สาขาการบริหารราชการ การป้องกันประเทศ และการประกันสังคมภาคบังคับ 1.1 แสนคน สาขาที่พักแรมและบริการด้านอาหาร 4.0 หมื่นคน สาขาการศึกษา และสาขากิจกรรมด้านสุขภาพและงานสังคมสงเคราะห์ลดลงเท่าๆ กันประมาณ 2.0 หมื่นคน ส่วนสาขาที่เพิ่มขึ้นคือ สาขาการขนส่งและการขายปลีก การช้อปปิ้งและรถจักรยานยนต์ และรถจักรยานยนต์ 1.1 แสนคน สาขากิจกรรมการบริการด้านอื่น ๆ เช่น กิจกรรมบริการเพื่อส่งเสริมสุขภาพร่างกายการดูแลสุขภาพสัตว์เลี้ยง การบริการซักรีดและซักแห้ง เป็นต้น 6.0 หมื่นคน สาขากิจกรรมทางการเงินและการประกันภัย และสาขากิจกรรมอสังหาริมทรัพย์เพิ่มขึ้นเท่าๆ กันประมาณ 3.0 หมื่นคน และสาขาการขนส่งและสถานที่เก็บสินค้า 2.0 หมื่นคน และที่เหลือกระจายอยู่ในสาขาอื่นๆ

ตารางที่ 2 จำนวนผู้มีงานทำ จำแนกตามสาขาอุตสาหกรรม

หน่วย : ล้านคน

อุตสาหกรรม	2558		2559			
	พ.ย.	ธ.ค.	พ.ย.	ธ.ค.		
				รวม	ชาย	หญิง
<b>ยอดรวม</b>	<b>38.11</b>	<b>38.87</b>	<b>37.66</b>	<b>37.36</b>	<b>20.37</b>	<b>16.99</b>
<b>1. ภาคเกษตรกรรม</b>	<b>12.85</b>	<b>13.63</b>	<b>12.41</b>	<b>12.57</b>	<b>7.38</b>	<b>5.19</b>
1) เกษตรกรรม การป่าไม้ และการประมง	12.85	13.63	12.41	12.57	7.38	5.19
<b>2. นอกภาคเกษตรกรรม</b>	<b>25.26</b>	<b>25.24</b>	<b>25.25</b>	<b>24.79</b>	<b>12.99</b>	<b>11.80</b>
1) การผลิต	6.34	6.31	6.26	5.93	3.05	2.88
2) การก่อสร้าง	2.02	2.04	2.06	1.84	1.59	0.25
3) การขนส่ง และการขายปลีก	6.04	6.03	6.17	6.14	3.07	3.07
การช้อปปิ้งและรถจักรยานยนต์						
4) การขนส่ง และสถานที่เก็บสินค้า	1.27	1.20	1.10	1.22	1.04	0.18
5) ที่พักแรม และบริการด้านอาหาร	2.70	2.69	2.76	2.65	0.95	1.70
6) กิจกรรมทางการเงิน และการประกันภัย	0.58	0.51	0.54	0.54	0.22	0.32
7) กิจกรรมอสังหาริมทรัพย์	0.21	0.18	0.16	0.21	0.10	0.11
8) การบริหารราชการ การป้องกันประเทศ	1.58	1.60	1.52	1.49	0.91	0.58
และการประกันสังคมภาคบังคับ						
9) การศึกษา	1.21	1.17	1.25	1.15	0.39	0.76
10) กิจกรรมด้านสุขภาพ และ	0.72	0.76	0.66	0.74	0.19	0.55
งานสังคมสงเคราะห์						
11) กิจกรรมบริการด้านอื่น ๆ	0.76	0.76	0.79	0.82	0.35	0.47
12) อื่นๆ*	1.83	1.99	1.98	2.06	1.13	0.93

หมายเหตุ : \* หมายถึง รวมการทำเหมืองแร่ และเหมืองหิน ไฟฟ้า ก๊าซ ไขมัน และระบบปรับอากาศการจัดหาน้ำ การจัดการ และการบำบัดน้ำเสีย ของเสีย และสิ่งปฏิกูล ขยะมูลขี้และขยะการสื่อสารกิจกรรมทางวิชาชีพ วิทยาศาสตร์ และเทคนิค กิจกรรมการบริหารและการบริการสนับสนุน ศิลปะ ความบันเทิง และนันทนาการ กิจกรรมการจ้างงานในครัวเรือนส่วนบุคคล กิจกรรมขององค์กรระหว่างประเทศ และไม่ทราบ

เมื่อพิจารณาถึงชั่วโมงทำงานของผู้มีงานทำต่อสัปดาห์ในเดือนธันวาคม พ.ศ. 2559 พบว่าส่วนใหญ่ทำงานตั้งแต่ 35 ชั่วโมงขึ้นไปต่อสัปดาห์ ซึ่งถือได้ว่าเป็นผู้ทำงานเต็มที่ในเรื่องชั่วโมงทำงานมีจำนวน 31.91 ล้านคน หรือร้อยละ 85.4 ของผู้มีงานทำทั้งหมด (ชายร้อยละ 85.5 และหญิงร้อยละ 85.3) และผู้ที่ทำงาน 1 – 34 ชั่วโมง มีจำนวน 5.12 ล้านคน หรือร้อยละ 13.7 (ชายร้อยละ 13.6 และหญิงร้อยละ 13.9) สำหรับผู้ที่ไม่ได้ทำงานในสัปดาห์สำรวจ (ระหว่าง 7 วันก่อนวันสัมภาษณ์) แต่เป็นผู้มีงานประจำซึ่งถือว่าสัปดาห์การสำรวจไม่มีชั่วโมงการทำงาน (0 ชั่วโมง) มีจำนวน 3.3 แสนคน หรือร้อยละ 0.9 (ชายร้อยละ 0.9 และหญิงร้อยละ 0.8) เมื่อเปรียบเทียบกับช่วงเวลาเดียวกันของปีที่ผ่านมาจะเห็นว่าผู้ที่ทำงานตั้งแต่ 35 ชั่วโมงขึ้นไป ลดลง 1.02 ล้านคน ผู้ที่ทำงานตั้งแต่ 1 – 34 ชั่วโมง ลดลง 4.3 แสนคน และผู้ที่ไม่ได้ทำงานในสัปดาห์การสำรวจ (0 ชั่วโมง) ลดลง 6.0 หมื่นคน

**ตารางที่ 3 จำนวนผู้มีงานทำ จำแนกตามชั่วโมงทำงานต่อสัปดาห์**

หน่วย : ล้านคน

ชั่วโมงทำงาน	2558		2559			
	พ.ย.	ธ.ค.	พ.ย.	ธ.ค.		
				รวม	ชาย	หญิง
ยอดรวม	38.11	38.87	37.66	37.36	20.37	16.99
0 ชั่วโมง	0.32	0.39	0.27	0.33	0.19	0.14
1 - 34 ชั่วโมง	5.43	5.55	5.08	5.12	2.76	2.36
35 ชั่วโมงขึ้นไป	32.36	32.93	32.31	31.91	17.42	14.49

หมายเหตุ : 1. ชั่วโมงทำงาน หมายถึง จำนวนชั่วโมงทำงานจริงทั้งหมดในระหว่าง 7 วันก่อนวันสัมภาษณ์ บุคคลที่มีอาชีพมากกว่า 1 อาชีพ จะรวมจำนวนชั่วโมงทำงานทุกอาชีพ  
 2. 0 ชั่วโมง หมายถึง ผู้ที่ปกติมีงานประจำแต่ในสัปดาห์การสำรวจไม่ได้ทำงาน อาจเนื่องมาจากหยุดพักผ่อน ลาป่วย เป็นต้น

**2.3 ภาวะการว่างงานของประชากร**

ในเดือนธันวาคม พ.ศ. 2559 มีผู้ว่างงาน 3.03 แสนคน (ชาย 1.75 แสนคน และหญิง 1.28 แสนคน) คิดเป็นอัตราการว่างงานร้อยละ 0.8 (ชายร้อยละ 0.9 และหญิงร้อยละ 0.7) เมื่อเปรียบเทียบกับช่วงเวลาเดียวกันของปีที่ผ่านมาจะเห็นว่าจำนวนผู้ว่างงานเพิ่มขึ้น 4.8 หมื่นคน เมื่อพิจารณาเป็นรายภาค พบว่า ภาคตะวันออกเฉียงเหนือมีจำนวนผู้ว่างงานเพิ่มขึ้น 2.8 หมื่นคน ภาคกลางเพิ่มขึ้น 2.4 หมื่นคน กรุงเทพมหานครเพิ่มขึ้น 1.1 หมื่นคน และภาคเหนือเพิ่มขึ้น 3.0 พันคน ในขณะที่ภาคใต้มีผู้ว่างงานลดลง 1.8 หมื่นคน

ถ้าพิจารณาอัตราการว่างงานในเดือนธันวาคม พ.ศ. 2559 เป็นรายภาค พบว่า ภาคกลาง และภาคใต้มีอัตราการว่างงานเท่ากันร้อยละ 0.9 ภาคเหนือร้อยละ 0.8 กรุงเทพมหานคร และภาคตะวันออกเฉียงเหนือมีอัตราการว่างงานเท่ากันร้อยละ 0.7

เมื่อเปรียบเทียบอัตราการว่างงานของแต่ละภาคกับช่วงเวลาเดียวกันของปีที่ผ่านมา พบว่า อัตราการว่างงานทั่วประเทศเพิ่มขึ้นจากร้อยละ 0.7 เป็นร้อยละ 0.8 เมื่อพิจารณาเป็นรายภาค พบว่า ภาคตะวันออกเฉียงเหนือเพิ่มขึ้นจากร้อยละ 0.4 เป็นร้อยละ 0.7 กรุงเทพมหานครเพิ่มขึ้นจากร้อยละ 0.5 เป็นร้อยละ 0.7 และภาคกลางเพิ่มขึ้นจากร้อยละ 0.7 เป็นร้อยละ 0.9 ส่วนภาคใต้ลดลงจากร้อยละ 1.2 เป็นร้อยละ 0.9 สำหรับภาคเหนืออัตราการว่างงานไม่เปลี่ยนแปลงจากช่วงเดียวกันของปีที่แล้ว



ตารางที่ 4 จำนวนและอัตราการว่างงาน จำแนกตามภาค

ภาค	2558		2559			
	พ.ย.	ธ.ค.	พ.ย.	ธ.ค.		
				รวม	ชาย	หญิง
<b>จำนวนผู้ว่างงาน (หน่วย : แสนคน)</b>						
<b>ยอดรวม</b>	<b>3.46</b>	<b>2.55</b>	<b>3.78</b>	<b>3.03</b>	<b>1.75</b>	<b>1.28</b>
กรุงเทพมหานคร	0.51	0.24	0.22	0.35	0.24	0.11
กลาง	1.43	0.76	1.13	1.00	0.65	0.35
เหนือ	0.49	0.50	0.73	0.53	0.25	0.28
ตะวันออกเฉียงเหนือ	0.51	0.41	0.77	0.69	0.35	0.34
ใต้	0.52	0.64	0.93	0.46	0.26	0.20
<b>อัตราการว่างงาน (ร้อยละ)</b>						
<b>ยอดรวม</b>	<b>0.9</b>	<b>0.7</b>	<b>1.0</b>	<b>0.8</b>	<b>0.9</b>	<b>0.7</b>
กรุงเทพมหานคร	0.9	0.5	0.4	0.7	0.9	0.4
กลาง	1.2	0.7	1.0	0.9	1.0	0.7
เหนือ	0.8	0.8	1.1	0.8	0.7	1.0
ตะวันออกเฉียงเหนือ	0.5	0.4	0.8	0.7	0.7	0.8
ใต้	1.0	1.2	1.8	0.9	0.9	0.9

หมายเหตุ : อัตราการว่างงาน =  $\frac{\text{ผู้ว่างงาน} \times 100}{\text{ผู้อยู่ในกำลังแรงงาน}}$

เมื่อพิจารณาถึงลักษณะผู้ว่างงานตามประสบการณ์การทำงาน พบว่า เป็นผู้ว่างงานที่ไม่เคยทำงานมาก่อน 1.08 แสนคน หรือร้อยละ 35.6 ของผู้ว่างงานทั้งหมด และผู้ว่างงานที่เคยทำงานมาก่อน 1.95 แสนคน หรือร้อยละ 64.4 โดยเป็นผู้ว่างงานจากนอกภาคเกษตรกรรม 1.77 แสนคน ซึ่งประกอบด้วยภาคการบริการและการค้า 9.4 หมื่นคน และภาคการผลิต 8.3 หมื่นคน ส่วนผู้ว่างงานจากภาคเกษตรกรรมมีจำนวน 1.8 หมื่นคน

ตารางที่ 5 จำนวนผู้ว่างงาน จำแนกตามประสบการณ์การทำงานและสาขาอุตสาหกรรมที่เคยทำ

หน่วย : แสนคน

อุตสาหกรรมที่เคยทำ	2558		2559			
	พ.ย.	ธ.ค.	พ.ย.	ธ.ค.		
				รวม	ชาย	หญิง
<b>ยอดรวม</b>	<b>3.46</b>	<b>2.55</b>	<b>3.78</b>	<b>3.03</b>	<b>1.75</b>	<b>1.28</b>
ไม่เคยทำงานมาก่อน	1.24	0.87	1.76	1.08	0.65	0.43
เคยทำงานมาก่อน	2.22	1.68	2.02	1.95	1.10	0.85
1. ภาคเกษตรกรรม	0.19	0.32	0.19	0.18	0.06	0.12
2. ภาคการผลิต	1.10	0.65	0.89	0.83	0.55	0.28
3. ภาคการบริการและการค้า	0.93	0.71	0.94	0.94	0.49	0.45

เมื่อพิจารณาระดับการศึกษาที่สำเร็จของผู้ว่างงานจำนวน 3.03 แสนคน พบว่า ระดับอุดมศึกษามีจำนวนผู้ว่างงาน 9.9 หมื่นคน ระดับมัธยมศึกษาตอนต้น 7.5 หมื่นคน ระดับมัธยมศึกษาตอนปลาย 5.7 หมื่นคน ระดับประถมศึกษา 5.4 หมื่นคน และผู้ที่ไม่มีการศึกษาและต่ำกว่าประถมศึกษา 1.8 หมื่นคน เมื่อเปรียบเทียบกับช่วงเวลาเดียวกันของปีที่ผ่านมา พบว่า จำนวนผู้ว่างงานระดับอุดมศึกษา และระดับมัธยมศึกษาตอนต้นเพิ่มขึ้นเท่าๆ กันประมาณ 2.4 หมื่นคน ผู้ที่ไม่มีการศึกษาและต่ำกว่าประถมศึกษาเพิ่มขึ้น 6.0 พันคน และระดับประถมศึกษาเพิ่มขึ้น 1.0 พันคน ส่วนระดับมัธยมศึกษาตอนปลายลดลง 4.0 พันคน

เมื่อพิจารณาอัตราการว่างงานตามระดับการศึกษาที่สำเร็จ พบว่า ผู้ที่สำเร็จการศึกษาในระดับอุดมศึกษามีอัตราการว่างงานร้อยละ 1.3 ระดับมัธยมศึกษาตอนต้นร้อยละ 1.2 ระดับมัธยมศึกษาตอนปลายร้อยละ 0.9 ระดับประถมศึกษาร้อยละ 0.6 และผู้ว่างงานที่ไม่มีการศึกษาและต่ำกว่าประถมศึกษาร้อยละ 0.2 เมื่อเปรียบเทียบกับช่วงเวลาเดียวกันของปีที่ผ่านมา พบว่า ระดับมัธยมศึกษาตอนต้นเพิ่มขึ้นจากร้อยละ 0.8 เป็นร้อยละ 1.2 ระดับอุดมศึกษาเพิ่มขึ้นจากร้อยละ 0.9 เป็นร้อยละ 1.3 และผู้ที่ไม่มีการศึกษาและต่ำกว่าประถมศึกษาเพิ่มขึ้นจากร้อยละ 0.1 เป็นร้อยละ 0.2 ส่วนระดับมัธยมศึกษาตอนปลายลดลงจากร้อยละ 1.0 เป็นร้อยละ 0.9 สำหรับระดับประถมศึกษาอัตราการว่างงานไม่เปลี่ยนแปลงจากช่วงเดียวกันของปีที่แล้ว

ตารางที่ 6 จำนวนและอัตราการว่างงาน จำแนกตามระดับการศึกษาที่สำเร็จ

ระดับการศึกษาที่สำเร็จ	2558		2559			
	พ.ย.	ธ.ค.	พ.ย.	ธ.ค.		
				รวม	ชาย	หญิง
<b>จำนวนผู้ว่างงาน (หน่วย : แสนคน)</b>						
<b>ยอดรวม</b>	<b>3.46</b>	<b>2.55</b>	<b>3.78</b>	<b>3.03</b>	<b>1.75</b>	<b>1.28</b>
1. ไม่มีและต่ำกว่าประถมศึกษา	0.18	0.12	0.21	0.18	0.15	0.03
2. ประถมศึกษา	0.60	0.53	0.67	0.54	0.37	0.17
3. มัธยมศึกษาตอนต้น	0.78	0.51	0.86	0.75	0.36	0.39
4. มัธยมศึกษาตอนปลาย	0.68	0.61	0.95	0.57	0.35	0.22
5. อุดมศึกษา	1.18	0.75	1.05	0.99	0.52	0.47
6. อื่นๆ*	0.04	0.03	0.04	0.00	0.00	-
<b>อัตราการว่างงาน (ร้อยละ)</b>						
<b>ยอดรวม</b>	<b>0.9</b>	<b>0.7</b>	<b>1.0</b>	<b>0.8</b>	<b>0.9</b>	<b>0.7</b>
1. ไม่มีและต่ำกว่าประถมศึกษา	0.2	0.1	0.2	0.2	0.3	0.1
2. ประถมศึกษา	0.7	0.6	0.8	0.6	0.7	0.5
3. มัธยมศึกษาตอนต้น	1.3	0.8	1.4	1.2	0.9	1.6
4. มัธยมศึกษาตอนปลาย	1.1	1.0	1.5	0.9	1.0	0.8
5. อุดมศึกษา	1.5	0.9	1.3	1.3	1.4	1.1
6. อื่นๆ*	1.1	0.8	2.2	0.1	0.2	-

หมายเหตุ : \* หมายถึง การศึกษาอื่นๆ (หมายถึง หลักสูตรที่ไม่ได้วุฒิการศึกษา การศึกษาที่เทียบชั้นไม่ได้) และไม่ทราบระดับการศึกษา  
0.00 หมายถึง มีข้อมูล แต่จำนวนเล็กน้อย  
- หมายถึง ไม่มีข้อมูล

## ภาคผนวก

### 1. วิธีการสำรวจ

การสำรวจในแต่ละเดือนได้ดำเนินการสำรวจทั่วประเทศในทุกจังหวัด ด้วยวิธีการเลือกตัวอย่างแบบ Stratified Two Stage Sampling โดยตัวอย่างขั้นที่ 1 คือเขตเจนนับตัวอย่าง<sup>1/</sup> (ในเขตเทศบาล) หรือหมู่บ้าน (นอกเขตเทศบาล) ซึ่งมีจำนวนตัวอย่างประมาณ 1,990 เขตเจนนับตัวอย่าง และตัวอย่างขั้นที่ 2 คือครัวเรือนการสำรวจในแต่ละเดือนมีจำนวนครัวเรือนที่เป็นตัวอย่างทั้งสิ้นประมาณ 27,960 ครัวเรือนตัวอย่าง คิดเป็นจำนวนประชากรที่ตกเป็นตัวอย่างทั้งสิ้นประมาณ 83,880 คน ซึ่งขนาดตัวอย่างดังกล่าวนำเสนอข้อมูลในระดับ ภาค และ ยอดรวมทั้งประเทศสำหรับแนวคิดและค่านิยมที่ใช้ในการสำรวจใช้ตามสภาพที่เหมาะสมกับประเทศไทย และตามข้อเสนอแนะ ของ ILO และ UN ซึ่งเป็นมาตรฐานทางสถิติที่ประเทศต่าง ๆ นำไปใช้ในการสำรวจภาวะการทำงานของประชากรเพื่อให้ได้ข้อมูลการทำงาน การว่างงาน และการประกอบกิจกรรมต่าง ๆ ของประชากร ที่สามารถนำมาเปรียบเทียบกันได้ระหว่างประเทศ

สำหรับวิธีการเก็บรวบรวมข้อมูลใช้วิธีการสัมภาษณ์หัวหน้าครัวเรือนที่ตกเป็นตัวอย่าง โดยพนักงานของสำนักงานสถิติแห่งชาติ ทั้งนี้ ในกรุงเทพมหานครใช้พนักงานทำการสัมภาษณ์ จำนวน 44 คน ในจังหวัดอื่น ๆ จำนวน 830 คน และเจ้าหน้าที่ผู้ทำการสัมภาษณ์ทุกคน จะมีคู่มือการปฏิบัติงานการเก็บรวบรวมข้อมูลสำหรับการปฏิบัติงาน เพื่อให้ทุกคนปฏิบัติงานในแนวทางเดียวกัน

ส่วนการประมวลผลข้อมูลนั้น ดำเนินการในส่วนกลางตามหลักสถิติศาสตร์ โดยนำข้อมูลที่ได้จากครัวเรือนตัวอย่างมาคำนวณ โดยใช้สูตรในการประมาณค่าที่เหมาะสมกับวิธีการเลือกตัวอย่าง หรือนำมาถ่วงน้ำหนัก (Weight) เพื่อให้ได้ค่าประมาณของประชากรทั้งหมดที่ใกล้เคียงกับค่าที่แท้จริง ทั้งในระดับภาค และยอดรวมทั่วประเทศ

สำนักงานสถิติแห่งชาติ ปรับใช้ค่าคาดประมาณประชากรของประเทศไทย พ.ศ. 2553-2583 ชุดใหม่แทนชุดเดิม พ.ศ. 2543-2563 ตามการประกาศใช้ค่าคาดประมาณประชากรของประเทศไทยของสำนักงานคณะกรรมการพัฒนาการเศรษฐกิจและสังคมแห่งชาติ

### 2. คำนียามสำคัญที่ใช้ในการสำรวจ

● **ผู้มีงานทำ** หมายถึง ผู้ที่มีอายุตั้งแต่ 15 ปีขึ้นไป และในระหว่าง 7 วันก่อนสัมภาษณ์ มีลักษณะอย่างหนึ่งอย่างใดดังต่อไปนี้

1. ได้ทำงานตั้งแต่ 1 ชั่วโมงขึ้นไป โดยได้รับค่าจ้าง
2. ทำงานอย่างน้อย 1 ชั่วโมง โดยไม่ได้รับค่าจ้างในวิสาหกิจหรือไร่นาเกษตรของหัวหน้าครัวเรือน หรือของสมาชิกในครัวเรือนเช่น ช่วยธุรกิจของครัวเรือน หรือเป็นลูกของเจ้าของบริษัท ซึ่งได้ผลประโยชน์จากบริษัทอยู่แล้ว
3. ไม่ได้ทำงาน หรือทำงานน้อยกว่า 1 ชั่วโมง แต่เป็นผู้ที่ปกติมีงานประจำ กล่าวคือ มีงานอยู่แต่ช่วงนี้ไม่ได้ทำ เป็นผู้ที่มิมีลักษณะอย่างใด อย่างหนึ่ง ดังต่อไปนี้
  - 3.1 ยังได้รับค่าตอบแทน ค่าจ้าง หรือผลประโยชน์อื่น ๆ หรือผลกำไรจากงานหรือธุรกิจในช่วงที่ไม่ได้ทำงานเช่น อยู่ระหว่างลาพักผ่อนตามสิทธิ์ เป็นต้น
  - 3.2 ไม่ได้รับค่าตอบแทน ค่าจ้าง หรือผลประโยชน์อื่น ๆ หรือผลกำไรจากงานหรือธุรกิจในช่วงที่ไม่ได้ทำงาน แต่ยังมีงานหรือธุรกิจที่จะกลับไปทำเช่น การลาป่วย/ลาพักของลูกจ้างรายวัน เป็นต้น

● **ผู้ทำงานตั้งแต่ 7 ชั่วโมงขึ้นไปต่อวัน** หมายถึง ผู้ที่ทำงานตั้งแต่ 35 ชั่วโมงขึ้นไปต่อสัปดาห์

● **ผู้ทำงานน้อยกว่า 7 ชั่วโมงต่อวัน** หมายถึง ผู้ที่ทำงานน้อยกว่า 35 ชั่วโมงต่อสัปดาห์ ทั้งนี้รวมถึงผู้ที่ไม่ได้ทำงานในสัปดาห์การสำรวจ (0 ชั่วโมง) แต่ปกติมีงานประจำทำ ซึ่งในสัปดาห์แห่งการสำรวจ อยู่ระหว่างการลาป่วย/ลาพักผ่อน เป็นต้น

---

<sup>1/</sup> เขตเจนนับตัวอย่าง :พื้นที่ในเขตเทศบาลทุกจังหวัด จะแบ่งออกเป็นส่วนย่อย ๆ เรียกว่า เขตเจนนับ(Enumeration area : EA) ใช้แผนที่สถิติที่จัดทำโดยสำนักงานสถิติแห่งชาติ คือ 1 เขตเจนนับ ประกอบด้วยครัวเรือน ประมาณ 100 - 150 ครัวเรือน

● **ผู้ว่างงาน** หมายถึง ผู้ที่มีอายุตั้งแต่ 15 ปีขึ้นไป และในระหว่าง 7 วันก่อนวันสัมภาษณ์มีลักษณะอย่างหนึ่งอย่างใดดังต่อไปนี้

1. ไม่ได้ทำงานหรือไม่มีงานประจำ และได้หางานหรือสมัครงาน หรือรอการบรรจุ ในระหว่าง 30 วันก่อนวันสัมภาษณ์
2. ไม่ได้ทำงานหรือไม่มีงานประจำ และไม่ได้หางานทำในระหว่าง 30 วันก่อนวันสัมภาษณ์ แต่พร้อมที่จะทำงานในระหว่าง 7 วันก่อนวันสัมภาษณ์

● **กำลังแรงงานที่รอฤดูกาล** หมายถึง ผู้ที่มีอายุตั้งแต่ 15 ปีขึ้นไป ในระหว่าง 7 วันก่อนวันสัมภาษณ์ เป็นผู้ไม่เข้าข่ายคำนิยามของผู้มีงานทำ หรือว่างงาน แต่เป็นผู้รอฤดูกาลที่เหมาะสมเพื่อที่จะทำงาน ถึงแม้มีงานที่เหมาะสมและอยู่ในวิสัยที่สามารถทำได้ ซึ่งโดยปกติจะทำงานที่ไม่ได้รับสิ่งตอบแทนในไร่นาเกษตร หรือธุรกิจซึ่งทำกิจกรรมตามฤดูกาล โดยมีหัวหน้าครัวเรือน หรือสมาชิกคนอื่น ๆ ในครัวเรือนเป็นเจ้าของหรือผู้ดำเนินการ

## ตารางสถิติ

### ตารางข้อมูลสถิติที่สำคัญจากผลการสำรวจ เดือนธันวาคม พ.ศ. 2559

- |            |  |
|------------|--|
| ตารางที่ 1 | ตัวชี้วัดภาวะแรงงานที่สำคัญ  |
| ตารางที่ 2 | จำนวนและร้อยละของประชากร จำแนกตามสถานภาพแรงงานภาค และเขตการปกครอง              |
| ตารางที่ 3 | จำนวนและร้อยละของผู้มีงานทำ จำแนกตามอุตสาหกรรม ภาค และเขตการปกครอง             |
| ตารางที่ 4 | จำนวนและร้อยละของผู้มีงานทำ จำแนกตามอาชีพ ภาค และเขตการปกครอง                  |
| ตารางที่ 5 | จำนวนและร้อยละของผู้มีงานทำ จำแนกตามสถานภาพทำงาน ภาค และเขตการปกครอง           |
| ตารางที่ 6 | จำนวนและร้อยละของผู้มีงานทำ จำแนกตามระดับการศึกษาที่สำเร็จ ภาค และเขตการปกครอง |
| ตารางที่ 7 | จำนวนและร้อยละของผู้มีงานทำ จำแนกตามชั่วโมงทำงานต่อสัปดาห์ ภาค และเขตการปกครอง |
| ตารางที่ 8 | จำนวนและร้อยละของผู้ว่างงาน จำแนกตามอุตสาหกรรมที่เคยทำ ภาค และเขตการปกครอง     |
| ตารางที่ 9 | จำนวนและร้อยละของผู้ว่างงาน จำแนกตามระดับการศึกษาที่สำเร็จ ภาค และเขตการปกครอง |

ตารางที่ 1 ตัวชี้วัดภาวะแรงงานที่สำคัญ

เดือน/พ.ศ.	ผู้อยู่ในกำลังแรงงาน	ผู้รอดுகกาล	ผู้ว่างงาน	ผู้ทำงานต่ำกว่าระดับ	อัตราผู้ทำงานต่ำกว่าระดับ	อัตราการว่างงาน	อัตราการมีส่วนร่วมในกำลังแรงงาน	ผู้อยู่ในกำลังแรงงาน	ผู้รอดுகกาล	ผู้ว่างงาน	ผู้ทำงานต่ำกว่าระดับ	อัตราผู้ทำงานต่ำกว่าระดับ	อัตราการว่างงาน	อัตราการมีส่วนร่วมในกำลังแรงงาน	ผู้อยู่ในกำลังแรงงาน	ผู้รอดுகกาล	ผู้ว่างงาน	ผู้ทำงานต่ำกว่าระดับ	อัตราผู้ทำงานต่ำกว่าระดับ	อัตราการว่างงาน	อัตราการมีส่วนร่วมในกำลังแรงงาน				
																						จำนวน ('000)/อัตราร้อยละ			
2558				ชาย												หญิง									
	ยอดรวม																								
พ.ค.	38,275.7	347.9	354.4	218.9	0.6	0.9	69.3	20,987.8	166.0	171.8	106.7	0.5	0.8	78.3	17,377.9	182.0	182.6	112.2	0.7	1.1	61.0				
มิ.ย.	38,707.6	153.1	321.8	224.8	0.6	0.8	70.1	21,099.4	78.9	168.8	127.5	0.6	0.8	79.0	17,608.3	74.2	153.0	97.3	0.6	0.9	61.7				
ก.ค.	38,621.2	133.5	384.8	305.3	0.8	1.0	69.9	21,001.6	66.0	228.7	186.8	0.9	1.1	78.6	17,619.5	67.5	156.1	118.5	0.7	0.9	61.7				
ส.ค.	38,940.6	71.0	377.3	174.6	0.5	1.0	70.4	21,027.3	48.2	194.2	102.4	0.5	1.0	78.7	17,913.3	22.8	183.1	72.3	0.4	1.0	62.7				
ก.ย.	38,652.6	31.4	300.1	195.3	0.5	0.8	69.9	20,997.6	20.0	176.2	120.0	0.6	0.8	78.5	17,655.0	11.4	123.9	75.4	0.4	0.7	61.8				
ต.ค.	38,468.2	53.2	328.6	243.7	0.6	0.9	69.5	21,013.0	34.5	192.4	138.8	0.7	0.9	78.5	17,455.2	18.7	136.2	104.9	0.6	0.8	61.1				
พ.ย.	38,556.9	95.4	346.1	189.6	0.5	0.9	69.6	20,975.9	56.1	215.9	108.1	0.5	1.0	78.4	17,581.0	39.4	130.1	81.5	0.5	0.7	61.5				
ธ.ค.	39,164.8	37.4	254.7	235.0	0.6	0.7	70.7	21,225.4	25.5	155.9	138.1	0.7	0.7	79.2	17,939.4	12.0	98.8	96.9	0.5	0.6	62.7				
2559																									
ม.ค.	38,125.9	204.4	346.5	238.1	0.6	0.9	68.8	20,738.9	105.4	197.6	125.7	0.6	1.0	77.4	17,387.0	99.0	149.0	112.4	0.7	0.9	60.7				
ก.พ.	38,416.9	210.9	335.4	198.8	0.5	0.9	69.3	20,932.0	135.0	180.2	117.8	0.6	0.9	78.1	17,484.9	75.9	155.2	81.1	0.5	0.9	61.0				
มี.ค.	38,352.3	344.7	397.0	259.7	0.7	1.0	69.1	20,917.4	196.4	253.8	150.4	0.73	1.21	78.0	17,434.9	148.3	143.2	109.2	0.6	0.8	60.8				
เม.ย.	38,023.7	397.4	396.0	309.0	0.8	1.0	68.5	20,893.9	247.5	210.2	190.2	0.9	1.0	77.8	17,129.7	150.0	185.8	118.8	0.7	1.1	59.7				
พ.ค.	37,769.9	502.1	453.5	267.8	0.7	1.2	68.0	20,732.5	290.7	247.6	145.9	0.7	1.2	77.2	17,037.5	211.4	205.9	121.9	0.7	1.2	59.3				
มิ.ย.	38,701.1	141.6	392.3	235.7	0.6	1.0	69.6	21,064.9	79.5	208.3	141.9	0.7	1.0	78.4	17,636.3	62.1	184.0	93.9	0.5	1.0	61.4				
ก.ค.	38,839.6	52.6	391.3	176.5	0.5	1.0	69.8	20,983.0	30.2	195.0	111.3	0.5	0.9	78.1	17,856.6	22.5	196.3	65.3	0.4	1.1	62.1				
ส.ค.	38,860.2	38.4	360.0	181.9	0.5	0.9	69.8	21,032.3	27.2	175.0	108.9	0.5	0.8	78.2	17,827.9	11.2	185.0	73.0	0.4	1.0	62.0				
ก.ย.	38,278.3	73.2	333.7	220.2	0.6	0.9	68.7	20,881.1	42.3	194.9	155.2	0.8	0.9	77.6	17,397.3	30.9	138.7	64.9	0.4	0.8	60.5				
ต.ค.	37,720.3	133.8	450.0	212.6	0.6	1.2	67.7	20,645.2	80.1	267.2	135.0	0.7	1.3	76.7	17,075.1	53.7	182.8	77.6	0.5	1.1	59.3				
พ.ย.	38,111.0	73.6	378.3	178.7	0.5	1.0	68.4	20,753.4	54.3	209.3	106.7	0.5	1.0	77.1	17,357.6	19.3	169.0	72.0	0.4	1.0	60.2				
ธ.ค.	37,791.8	129.2	302.9	171.8	0.5	0.8	67.8	20,631.1	87.1	175.1	92.0	0.5	0.8	76.6	17,160.7	42.1	127.8	79.8	0.5	0.7	59.5				

ที่มา : การสำรวจภาวะการทำงานของประชากร เดือนธันวาคม พ.ศ. 2559

หมายเหตุ : ผู้ทำงานต่ำกว่าระดับ หมายถึง ผู้ทำงานไม่เกิน 35 ชั่วโมงต่อสัปดาห์ และต้องการทำงานเพิ่ม

: อัตราผู้ทำงานต่ำกว่าระดับ หมายถึง (ผู้ทำงานน้อยกว่า 35 ชั่วโมงต่อสัปดาห์ และต้องการทำงานเพิ่ม / ผู้ทำงานทั้งหมด) x 100

ตารางที่ 2 จำนวนและร้อยละของประชากร จำแนกตามสถานภาพแรงงาน ภาค และเขตการปกครอง

สถานภาพแรงงาน	ทั่วราชอาณาจักร			กรุงเทพ-มหานคร	กลาง			เหนือ		ตะวันออกเฉียงเหนือ			ใต้			
	รวม	ในเขตฯ	นอกเขตฯ		รวม	ในเขตฯ	นอกเขตฯ	รวม	ในเขตฯ	นอกเขตฯ	รวม	ในเขตฯ	นอกเขตฯ			
จำนวน ('000)																
ประชากรอายุ 15 ปีขึ้นไป	55,770.1	25,355.7	30,414.5	7,546.7	16,519.0	7,639.5	8,879.5	9,490.0	3,328.7	6,161.3	14,923.2	4,374.6	10,548.6	7,291.3	2,466.2	4,825.1
กำลังแรงงานรวม	37,791.8	17,108.9	20,682.9	5,203.7	11,570.6	5,280.4	6,290.1	6,307.0	2,188.6	4,118.4	9,642.3	2,744.8	6,897.6	5,068.2	1,691.4	3,376.8
1. กำลังแรงงานปัจจุบัน	37,662.6	17,066.9	20,595.7	5,194.1	11,529.6	5,271.8	6,257.8	6,278.9	2,174.7	4,104.2	9,592.4	2,735.0	6,857.4	5,067.7	1,691.4	3,376.3
1.1 ผู้มีงานทำ	37,359.7	16,918.8	20,440.8	5,158.9	11,430.1	5,234.4	6,195.7	6,226.3	2,153.7	4,072.6	9,523.0	2,704.4	6,818.6	5,021.4	1,667.4	3,354.0
1) ทำงาน	37,026.2	16,835.0	20,191.2	5,157.0	11,393.4	5,222.5	6,170.9	6,179.8	2,140.1	4,039.7	9,457.3	2,688.4	6,768.9	4,838.7	1,627.0	3,211.6
2) มีงานประจำแต่ไม่ทำงาน	333.5	83.8	249.7	1.9	36.7	11.9	24.8	46.5	13.6	32.9	65.7	16.0	49.7	182.8	40.4	142.4
1.2 ผู้ว่างงาน	302.9	148.1	154.8	35.1	99.5	37.4	62.1	52.6	21.1	31.6	69.4	30.5	38.9	46.3	24.0	22.3
1) หางานทำ	76.3	35.3	41.0	7.9	40.2	13.0	27.3	9.0	3.9	5.0	11.3	4.3	7.0	7.9	6.2	1.7
2) ไม่หางานทำแต่พร้อมทำงาน	226.7	112.8	113.8	27.2	59.3	24.4	34.9	43.6	17.1	26.5	58.1	26.3	31.8	38.4	17.8	20.6
2. กำลังแรงงานที่รอฤดูกาล	129.2	42.0	87.2	9.7	41.0	8.6	32.4	28.1	13.9	14.2	50.0	9.8	40.2	0.5	-	0.5
ผู้ไม่อยู่ในกำลังแรงงาน อายุ 15 ปีขึ้นไป	17,978.4	8,246.8	9,731.6	2,343.0	4,948.4	2,359.0	2,589.4	3,183.0	1,140.1	2,042.9	5,280.9	1,629.8	3,651.1	2,223.1	774.8	1,448.2
1. ทำงานบ้าน	5,438.9	2,407.9	3,031.0	696.6	1,599.9	726.5	873.5	934.2	305.4	628.8	1,412.7	418.0	994.7	795.5	261.4	534.1
2. เรียนหนังสือ	4,348.0	2,116.3	2,231.7	594.5	1,128.8	565.1	563.7	777.6	308.9	468.7	1,302.5	451.0	851.5	544.6	196.7	347.9
3. ยังเด็ก ขรา/ไม่สามารถทำงานได้	6,180.8	2,482.5	3,698.3	634.1	1,562.0	608.2	953.8	1,254.0	434.2	819.8	2,054.4	593.5	1,460.9	676.2	212.5	463.8
4. อื่น ๆ	2,010.7	1,240.1	770.6	417.8	657.7	459.2	198.4	217.1	91.6	125.5	511.3	167.3	344.1	206.8	104.3	102.5
ร้อยละ																
ประชากรอายุ 15 ปีขึ้นไป	100.0	100.0	100.0	100.0	100.0	100.0	100.0	100.0	100.0	100.0	100.0	100.0	100.0	100.0	100.0	100.0
กำลังแรงงานรวม	67.8	67.5	68.0	69.0	70.0	69.1	70.8	66.5	65.7	66.8	64.6	62.7	65.4	69.5	68.6	70.0
1. กำลังแรงงานปัจจุบัน	67.5	67.3	67.7	68.8	69.8	69.0	70.5	66.2	65.3	66.6	64.3	62.5	65.0	69.5	68.6	70.0
1.1 ผู้มีงานทำ	67.0	66.7	67.2	68.4	69.2	68.5	69.8	65.6	64.7	66.1	63.8	61.8	64.6	68.9	67.6	69.5
1) ทำงาน	66.4	66.4	66.4	68.3	69.0	68.4	69.5	65.1	64.3	65.6	63.4	61.5	64.2	66.4	66.0	66.6
2) มีงานประจำแต่ไม่ทำงาน	0.6	0.3	0.8	0.0	0.2	0.2	0.3	0.5	0.4	0.5	0.4	0.4	0.5	2.5	1.6	3.0
1.2 ผู้ว่างงาน	0.5	0.6	0.5	0.5	0.6	0.5	0.7	0.6	0.6	0.5	0.5	0.7	0.4	0.6	1.0	0.5
1) หางานทำ	0.1	0.1	0.1	0.1	0.2	0.2	0.3	0.1	0.1	0.1	0.1	0.1	0.1	0.1	0.3	0.0
2) ไม่หางานทำแต่พร้อมทำงาน	0.4	0.4	0.4	0.4	0.4	0.3	0.4	0.5	0.5	0.4	0.4	0.6	0.3	0.5	0.7	0.4
2. กำลังแรงงานที่รอฤดูกาล	0.2	0.2	0.3	0.1	0.2	0.1	0.4	0.3	0.4	0.2	0.3	0.2	0.4	0.0	-	0.0
ผู้ไม่อยู่ในกำลังแรงงาน อายุ 15 ปีขึ้นไป	32.2	32.5	32.0	31.0	30.0	30.9	29.2	33.5	34.3	33.2	35.4	37.3	34.6	30.5	31.4	30.0
1. ทำงานบ้าน	9.8	9.5	10.0	9.2	9.7	9.5	9.8	9.8	9.2	10.2	9.5	9.6	9.4	10.9	10.6	11.1
2. เรียนหนังสือ	7.8	8.3	7.3	7.9	6.8	7.4	6.3	8.2	9.3	7.6	8.7	10.3	8.1	7.5	8.0	7.2
3. ยังเด็ก ขรา/ไม่สามารถทำงานได้	11.1	9.8	12.2	8.4	9.5	8.0	10.7	13.2	13.0	13.3	13.8	13.6	13.8	9.3	8.6	9.6
4. อื่น ๆ	3.6	4.9	2.5	5.5	4.0	6.0	2.2	2.3	2.8	2.0	3.4	3.8	3.3	2.8	4.2	2.1

ที่มา : การสำรวจภาวะการทำงานของประชากร เดือนธันวาคม พ.ศ. 2559

ตารางที่ 3 จำนวนและร้อยละของผู้มีงานทำ จำแนกตามอุตสาหกรรม ภาค และเขตการปกครอง

อุตสาหกรรม	ตัวราชอาณาจักร			กรุงเทพมหานคร	ภาคกลาง			ภาคเหนือ			ภาคตะวันออกเฉียงเหนือ			ภาคใต้		
	รวม	ในเขตฯ	นอกเขตฯ		รวม	ในเขตฯ	นอกเขตฯ	รวม	ในเขตฯ	นอกเขตฯ	รวม	ในเขตฯ	นอกเขตฯ	รวม	ในเขตฯ	นอกเขตฯ
<b>ยอดรวม</b>	<b>37,359.7</b>	<b>17,445.0</b>	<b>21,427.8</b>	<b>5,158.9</b>	<b>11,430.1</b>	<b>5,234.4</b>	<b>6,195.7</b>	<b>6,226.3</b>	<b>2,153.7</b>	<b>4,072.6</b>	<b>9,523.0</b>	<b>2,704.4</b>	<b>6,818.6</b>	<b>5,021.4</b>	<b>1,667.4</b>	<b>3,354.0</b>
<b>1. ภาคเกษตรกรรม</b>	<b>12,566.7</b>	<b>2,501.5</b>	<b>10,065.2</b>	<b>14.2</b>	<b>2,135.6</b>	<b>458.8</b>	<b>1,676.7</b>	<b>2,840.0</b>	<b>595.4</b>	<b>2,244.7</b>	<b>5,428.6</b>	<b>1,097.5</b>	<b>4,331.1</b>	<b>2,148.4</b>	<b>335.6</b>	<b>1,812.8</b>
1) เกษตรกรรม การป่าไม้ และการประมง	12,566.7	2,501.5	10,065.2	14.2	2,135.6	458.8	1,676.7	2,840.0	595.4	2,244.7	5,428.6	1,097.5	4,331.1	2,148.4	335.6	1,812.8
<b>2. นอกภาคเกษตรกรรม</b>	<b>24,793.0</b>	<b>14,417.4</b>	<b>10,375.6</b>	<b>5,144.8</b>	<b>9,294.5</b>	<b>4,775.6</b>	<b>4,518.9</b>	<b>3,386.2</b>	<b>1,558.3</b>	<b>1,828.0</b>	<b>9,018.8</b>	<b>3,213.3</b>	<b>5,805.4</b>	<b>2,873.0</b>	<b>1,331.8</b>	<b>1,541.3</b>
1) การทำเหมืองแร่ และเหมืองหิน	78.9	35.3	43.6	-	27.3	18.2	9.1	19.9	6.2	13.8	13.8	2.2	11.6	17.9	8.7	9.2
2) การผลิต	5,931.4	3,075.3	2,856.1	827.2	3,294.6	1,591.5	1,703.1	559.2	262.7	296.4	868.0	266.3	601.7	382.4	127.6	254.8
3) ไฟฟ้า ก๊าซ ไอน้ำ และระบบปรับอากาศ	104.9	51.4	53.5	8.8	44.5	18.8	25.7	18.9	10.4	8.5	21.0	8.9	12.2	11.8	4.6	7.2
4) การจัดหา การจัดการ และการบำบัดน้ำเสีย ของเสีย และสิ่งปฏิกูล	115.9	50.1	65.9	17.0	39.7	15.2	24.5	21.0	6.6	14.4	31.9	8.8	23.1	6.4	2.5	3.9
5) การก่อสร้าง	1,844.4	854.1	990.3	231.4	620.2	271.5	348.7	388.6	144.8	243.8	342.0	103.7	238.3	262.2	102.7	159.5
6) การขายส่ง และการขายปลีก การซ่อมยานยนต์ และรถจักรยานยนต์	6,135.5	3,580.0	2,555.6	1,270.3	1,927.6	999.7	927.8	964.0	1,270.3	514.8	1,120.3	451.1	669.2	853.4	409.6	443.8
7) การขนส่ง และสถานที่เก็บสินค้า	1,216.7	842.0	374.7	409.8	546.0	315.6	230.5	54.1	16.2	37.9	93.6	35.5	58.1	113.2	64.9	48.2
8) ที่พักแรมและบริการด้านอาหาร	2,655.4	1,691.9	963.5	568.9	832.4	489.6	342.8	388.9	194.9	194.0	408.0	204.7	203.4	457.3	233.9	223.4
9) ข้อมูลข่าวสารและการสื่อสาร	229.2	201.7	27.5	149.9	55.3	31.9	23.5	9.7	8.5	1.2	6.4	4.6	1.8	7.9	6.9	1.0
10) กิจกรรมทางการเงินและการประกันภัย	534.7	381.3	153.3	226.6	148.4	76.5	71.9	50.8	21.9	28.9	53.4	28.0	25.4	55.5	28.4	27.1
11) กิจกรรมอสังหาริมทรัพย์	208.4	182.9	25.5	116.1	70.8	51.2	19.6	8.1	6.6	1.5	6.3	4.2	2.2	7.2	4.9	2.3
12) กิจกรรมทางวิชาชีพ วิทยาศาสตร์ และเทคนิค	365.0	309.0	56.0	204.9	77.6	52.5	25.1	29.1	22.9	6.2	26.7	16.5	10.2	26.7	12.2	14.5
13) กิจกรรมการบริหารและการบริการสนับสนุน	616.7	473.9	142.9	232.4	207.8	136.2	71.6	42.9	25.2	17.7	48.5	23.8	24.7	85.1	56.2	28.8
14) การบริหารราชการ การป้องกันประเทศ และการประกันสังคมภาคบังคับ	1,484.6	713.7	770.9	156.5	413.0	184.2	228.8	303.5	131.0	172.5	408.4	153.1	255.3	203.2	88.9	114.3
15) การศึกษา	1,154.6	592.4	562.2	169.7	326.7	141.3	185.4	223.1	95.8	127.3	260.5	109.7	150.8	174.7	76.0	98.7
16) กิจกรรมด้านสุขภาพและงานสังคมสงเคราะห์	739.0	463.3	275.7	162.0	196.2	106.0	90.2	141.0	67.2	73.8	157.0	93.8	63.2	82.9	34.3	48.6
17) ศิลปะ ความบันเทิง และนันทนาการ	221.8	118.2	103.5	34.2	98.6	52.3	46.2	26.2	10.2	15.9	46.3	13.3	33.0	16.5	8.1	8.4
18) กิจกรรมบริการด้านอื่น ๆ	823.2	520.0	303.2	162.9	289.0	175.6	113.3	104.2	57.6	46.5	5,091.2	1,676.0	3,415.2	100.3	54.2	46.1
19) กิจกรรมการจ้างงานในครัวเรือนส่วนบุคคล กิจกรรมการผลิตสินค้าและบริการที่ทำขึ้นเอง เพื่อใช้ในครัวเรือน	225.9	178.9	47.0	121.4	48.6	22.3	26.4	33.1	20.3	12.8	15.6	9.3	6.3	7.3	5.7	1.6
20) กิจกรรมขององค์กรระหว่างประเทศ	8.3	8.3	-	8.2	-	-	-	0.1	0.1	-	-	-	-	-	-	-
21) ไม่ทราบ	98.5	93.6	4.9	66.7	30.5	25.6	4.9	-	-	-	-	-	-	1.3	1.3	-
<b>ยอดรวม</b>	<b>100.0</b>	<b>97.0</b>	<b>95.4</b>	<b>100.0</b>	<b>100.0</b>	<b>100.0</b>	<b>100.0</b>	<b>100.0</b>	<b>100.0</b>	<b>100.0</b>	<b>151.7</b>	<b>159.4</b>	<b>148.7</b>	<b>100.0</b>	<b>100.0</b>	<b>100.0</b>
<b>1. ภาคเกษตรกรรม</b>	<b>33.6</b>	<b>14.3</b>	<b>47.0</b>	<b>0.3</b>	<b>18.7</b>	<b>8.8</b>	<b>27.1</b>	<b>45.6</b>	<b>27.6</b>	<b>55.1</b>	<b>57.0</b>	<b>40.6</b>	<b>63.5</b>	<b>42.8</b>	<b>20.1</b>	<b>54.0</b>
1) เกษตรกรรม การป่าไม้ และการประมง	33.6	14.3	47.0	0.3	18.7	8.8	27.1	45.6	27.6	55.1	57.0	40.6	63.5	42.8	20.1	54.0
<b>2. นอกภาคเกษตรกรรม</b>	<b>66.4</b>	<b>82.6</b>	<b>48.4</b>	<b>99.7</b>	<b>81.3</b>	<b>91.2</b>	<b>72.9</b>	<b>54.4</b>	<b>72.4</b>	<b>44.9</b>	<b>94.7</b>	<b>118.8</b>	<b>85.1</b>	<b>57.2</b>	<b>79.9</b>	<b>46.0</b>
1) การทำเหมืองแร่ และเหมืองหิน	0.2	0.2	0.2	-	0.2	0.3	0.1	0.3	0.3	0.3	0.1	0.1	0.2	0.4	0.5	0.3
2) การผลิต	15.9	17.6	13.3	16.0	28.8	30.4	27.5	9.0	12.2	7.3	9.1	9.8	8.8	7.6	7.7	7.6
3) ไฟฟ้า ก๊าซ ไอน้ำ และระบบปรับอากาศ	0.3	0.3	0.2	0.2	0.4	0.4	0.4	0.3	0.5	0.2	0.2	0.3	0.2	0.2	0.3	0.2
4) การจัดหา การจัดการ และการบำบัดน้ำเสีย ของเสีย และสิ่งปฏิกูล	0.3	0.3	0.3	0.3	0.3	0.3	0.4	0.3	0.3	0.4	0.3	0.3	0.3	0.1	0.1	0.1
5) การก่อสร้าง	4.9	4.9	4.6	4.5	5.4	5.2	5.6	6.2	6.7	6.0	3.6	3.8	3.5	5.2	6.2	4.8
6) การขายส่ง และการขายปลีก การซ่อมยานยนต์ และรถจักรยานยนต์	16.4	20.5	11.9	24.6	16.9	19.1	15.0	15.5	20.9	12.6	11.8	16.7	9.8	17.0	24.6	13.2
7) การขนส่ง และสถานที่เก็บสินค้า	3.3	4.8	1.7	7.9	4.8	6.0	3.7	0.9	0.8	0.9	1.0	1.3	0.9	2.3	3.9	1.4
8) กิจกรรมโรงแรม และการบริการด้านอาหาร	7.1	9.7	4.5	11.0	7.3	9.4	5.5	6.2	9.0	4.8	4.3	7.6	3.0	9.1	14.0	6.7
9) ข้อมูลข่าวสารและการสื่อสาร	0.6	1.2	0.1	2.9	0.5	0.6	0.4	0.2	0.4	0.0	0.1	0.2	0.0	0.2	0.4	0.0
10) กิจกรรมทางการเงินและการประกันภัย	1.4	2.2	0.7	4.4	1.3	1.5	1.2	0.8	1.0	0.7	0.6	1.0	0.4	1.1	1.7	0.8
11) กิจกรรมอสังหาริมทรัพย์	0.6	1.0	0.1	2.2	0.6	1.0	0.3	0.1	0.3	0.0	0.1	0.2	0.0	0.1	0.3	0.1
12) กิจกรรมทางวิชาชีพ วิทยาศาสตร์ และเทคนิค	1.0	1.8	0.3	4.0	0.7	1.0	0.4	0.5	1.1	0.2	0.3	0.6	0.1	0.5	0.7	0.4
13) กิจกรรมการบริหารและการบริการสนับสนุน	1.7	2.7	0.7	4.5	1.8	2.6	1.2	0.7	1.2	0.4	0.5	0.9	0.4	1.7	3.4	0.9
14) การบริหารราชการ การป้องกันประเทศ และการประกันสังคมภาคบังคับ	4.0	4.1	3.6	3.0	3.6	3.5	3.7	4.9	6.1	4.2	4.3	5.7	3.7	4.0	5.3	3.4
15) การศึกษา	3.1	3.4	2.6	3.3	2.9	2.7	3.0	3.6	4.4	3.1	2.7	4.1	2.2	3.5	4.6	2.9
16) กิจกรรมด้านสุขภาพและงานสังคมสงเคราะห์	2.0	2.7	1.3	3.1	1.7	2.0	1.5	2.3	3.1	1.8	1.6	3.5	0.9	1.6	2.1	1.4
17) ศิลปะ ความบันเทิง และนันทนาการ	0.6	0.7	0.5	0.7	0.9	1.0	0.7	0.4	0.5	0.4	0.5	0.5	0.5	0.3	0.5	0.2
18) กิจกรรมบริการด้านอื่น ๆ	2.2	3.0	1.4	3.2	2.5	3.4	1.8	1.7	2.7	1.1	53.5	62.0	50.1	2.0	3.3	1.4
19) กิจกรรมการจ้างงานในครัวเรือนส่วนบุคคล กิจกรรมการผลิตสินค้าและบริการที่ทำขึ้นเอง เพื่อใช้ในครัวเรือน	0.6	1.0	0.2	2.4	0.4	0.4	0.4	0.5	0.9	0.3	0.2	0.3	0.1	0.1	0.3	0.0
20) กิจกรรมขององค์กรระหว่างประเทศ	0.0	0.0	-	0.2	-	-	-	0.0	0.0	-	-	-	-	-	-	-
21) ไม่ทราบ	0.3	0.5	0.0	1.3	0.3	0.5	0.1	-	-	-	-	-	-	0.0	0.1	-

ที่มา : การสำรวจภาวะการทำงานของประชากร เดือนธันวาคม พ.ศ. 2559



ตารางที่ 4 จำนวนและร้อยละของผู้มีงานทำ จำแนกตามอาชีพ ภาค และเขตการปกครอง

อาชีพ	ทั่วราชอาณาจักร			กรุงเทพ-มหานคร	ภาคกลาง			ภาคเหนือ			ภาคตะวันออกเฉียงเหนือ			ภาคใต้		
	รวม	ในเขตฯ	นอกเขตฯ		รวม	ในเขตฯ	นอกเขตฯ	รวม	ในเขตฯ	นอกเขตฯ	รวม	ในเขตฯ	นอกเขตฯ	รวม	ในเขตฯ	นอกเขตฯ
จำนวน ('000)																
<b>ยอดรวม</b>	<b>37,359.7</b>	<b>16,918.8</b>	<b>20,440.8</b>	<b>5,158.9</b>	<b>11,430.1</b>	<b>5,234.4</b>	<b>6,195.7</b>	<b>6,226.3</b>	<b>2,153.7</b>	<b>4,072.6</b>	<b>9,523.0</b>	<b>2,704.4</b>	<b>6,818.6</b>	<b>5,021.4</b>	<b>1,667.4</b>	<b>3,354.0</b>
1. ผู้บัญญัติกฎหมาย ข้าราชการอาวุโส และผู้จัดกา	1,421.9	935.2	486.7	465.7	435.3	225.9	209.4	144.6	62.0	82.7	239.6	107.3	132.4	136.7	74.4	62.2
2. ผู้ประกอบวิชาชีพด้านต่างๆ	2,136.1	1,410.7	725.4	693.0	565.1	293.3	271.9	295.8	139.6	156.3	362.9	175.8	187.2	219.3	109.1	110.1
3. ผู้ประกอบวิชาชีพช่างเทคนิคสาขาต่างๆ และอาชีพที่เกี่ยวข้อง	1,651.9	1,179.5	472.3	535.5	614.5	356.3	258.2	177.8	99.2	78.6	164.7	93.8	70.9	159.3	94.6	64.7
4. เสมียน	1,596.4	937.9	658.5	401.3	607.8	299.4	308.4	221.5	89.2	132.2	189.1	68.0	121.1	176.8	80.0	96.8
5. พนักงานบริการและพนักงานในร้านค้าและตลาด	7,286.8	4,352.6	2,934.1	1,352.9	2,371.2	1,328.2	1,043.0	1,137.8	555.7	582.1	1,346.7	581.8	764.9	1,078.2	534.0	544.2
6. ผู้ปฏิบัติงานที่มีฝีมือในด้านการเกษตร และการประมง	11,686.3	2,343.4	9,342.9	18.6	1,873.9	405.9	1,468.0	2,511.2	544.6	1,966.7	5,220.9	1,061.7	4,159.2	2,061.7	312.6	1,749.1
7. ผู้ปฏิบัติงานด้านความสามารถทางฝีมือ และธุรกิจการค้าที่เกี่ยวข้อง	4,010.1	1,958.0	2,052.0	620.7	1,486.3	633.0	853.4	666.1	291.6	374.5	766.2	224.1	542.0	470.8	188.7	282.1
8. ผู้ปฏิบัติการโรงงานและเครื่องจักร และผู้ปฏิบัติงานด้านการประกอบ	3,490.9	1,956.8	1,534.0	539.8	1,937.6	1,031.1	906.4	299.7	124.2	175.4	500.8	167.6	333.2	213.0	94.1	118.9
9. อาชีพชั้นพื้นฐานต่างๆ ในด้านการขาย และการให้บริการ	4,006.5	1,777.4	2,229.1	479.7	1,520.2	648.9	871.3	771.8	247.6	524.2	732.2	224.4	507.7	502.7	176.8	325.8
10. อาชีพซึ่งมิได้จำแนกไว้ในหมวดอื่น	73.0	67.3	5.7	51.8	18.1	12.4	5.7	-	-	-	-	-	-	3.1	3.1	-
ร้อยละ																
<b>ยอดรวม</b>	<b>100.0</b>	<b>100.0</b>	<b>100.0</b>	<b>100.0</b>	<b>100.0</b>	<b>100.0</b>	<b>100.0</b>	<b>100.0</b>	<b>100.0</b>	<b>100.0</b>	<b>100.0</b>	<b>100.0</b>	<b>100.0</b>	<b>100.0</b>	<b>100.0</b>	<b>100.0</b>
1. ผู้บัญญัติกฎหมาย ข้าราชการอาวุโส และผู้จัดกา	3.8	5.5	2.4	9.0	3.8	4.3	3.4	2.3	2.9	2.0	2.5	4.0	1.9	2.7	4.5	1.9
2. ผู้ประกอบวิชาชีพด้านต่างๆ	5.7	8.3	3.5	13.4	4.9	5.6	4.4	4.8	6.5	3.8	3.8	6.5	2.7	4.4	6.5	3.3
3. ผู้ประกอบวิชาชีพช่างเทคนิคสาขาต่างๆ และอาชีพที่เกี่ยวข้อง	4.4	7.0	2.3	10.4	5.4	6.8	4.2	2.9	4.6	1.9	1.7	3.5	1.0	3.2	5.7	1.9
4. เสมียน	4.3	5.5	3.2	7.8	5.3	5.7	5.0	3.6	4.1	3.2	2.0	2.5	1.8	3.5	4.8	2.9
5. พนักงานบริการและพนักงานในร้านค้าและตลาด	19.5	25.7	14.4	26.2	20.7	25.4	16.8	18.3	25.8	14.3	14.1	21.5	11.2	21.5	32.0	16.2
6. ผู้ปฏิบัติงานที่มีฝีมือในด้านการเกษตร และการประมง	31.3	13.9	45.7	0.4	16.4	7.8	23.7	40.3	25.3	48.3	54.8	39.3	61.0	41.1	18.7	52.1
7. ผู้ปฏิบัติงานด้านความสามารถทางฝีมือ และธุรกิจการค้าที่เกี่ยวข้อง	10.7	11.6	10.0	12.0	13.0	12.1	13.8	10.7	13.5	9.2	8.0	8.3	7.9	9.4	11.3	8.4
8. ผู้ปฏิบัติการโรงงานและเครื่องจักร และผู้ปฏิบัติงานด้านการประกอบ	9.3	11.6	7.5	10.5	17.0	19.7	14.6	4.8	5.8	4.3	5.3	6.2	4.9	4.2	5.6	3.5
9. อาชีพชั้นพื้นฐานต่างๆ ในด้านการขาย และการให้บริการ	10.7	10.5	10.9	9.3	13.3	12.4	14.1	12.4	11.5	12.9	7.7	8.3	7.4	10.0	10.6	9.7
10. อาชีพซึ่งมิได้จำแนกไว้ในหมวดอื่น	0.2	0.4	0.0	1.0	0.2	0.2	0.1	-	-	-	-	-	-	0.1	0.2	-

ที่มา : การสำรวจภาวะการทำงานของประชากร เดือนธันวาคม พ.ศ. 2559

ตารางที่ 5 จำนวนและร้อยละของผู้มีงานทำ จำแนกตามสถานภาพทำงาน ภาค และเขตการปกครอง

สถานภาพทำงาน	ทั่วราชอาณาจักร			กรุงเทพ- มหานคร	ภาคกลาง			ภาคเหนือ			ภาคตะวันออกเฉียงเหนือ			ภาคใต้		
	รวม	ในเขตฯ	นอกเขตฯ		รวม	ในเขตฯ	นอกเขตฯ	รวม	ในเขตฯ	นอกเขตฯ	รวม	ในเขตฯ	นอกเขตฯ	รวม	ในเขตฯ	นอกเขตฯ
จำนวน ('000)																
ยอดรวม	37,359.7	16,918.8	20,440.8	5,158.9	11,430.1	5,234.4	6,195.7	6,226.3	2,153.7	4,072.6	9,523.0	2,704.4	6,818.6	5,021.4	1,667.4	3,354.0
1. นายจ้าง	957.7	557.8	399.9	236.2	320.6	149.3	171.3	104.6	47.4	57.2	108.9	47.0	62.0	187.6	78.0	109.5
2. ลูกจ้างรัฐบาล	3,375.8	1,727.0	1,648.7	406.4	953.5	455.0	498.5	666.9	282.1	384.8	884.4	382.6	501.9	464.6	201.0	263.6
3. ลูกจ้างเอกชน	14,644.4	8,091.2	6,553.2	3,191.7	5,953.5	2,940.3	3,013.2	1,762.2	687.1	1,075.1	1,881.3	610.2	1,271.1	1,855.8	662.0	1,193.8
4. ทำงานส่วนตัว	11,836.4	4,482.9	7,353.5	1,026.4	2,842.3	1,191.0	1,651.3	2,296.5	737.6	1,559.0	3,946.0	1,016.8	2,929.1	1,725.3	511.1	1,214.2
5. ทำงานให้ครอบครัว- โดยไม่ได้รับค่าจ้าง	6,534.6	2,057.5	4,477.0	298.3	1,360.1	499.0	861.1	1,396.1	399.5	996.6	2,692.7	645.5	2,047.2	787.4	215.2	572.2
6. การรวมกลุ่ม	10.8	2.4	8.4	-	0.2	-	-	-	-	-	9.7	2.4	7.3	0.9	-	0.9
ร้อยละ																
ยอดรวม	100.0	100.0	100.0	100.0	100.0	100.0	100.0	100.0	100.0	100.0	100.0	100.0	100.0	100.0	100.0	100.0
1. นายจ้าง	2.6	3.3	2.0	4.6	2.8	2.9	2.8	1.7	2.2	1.4	1.1	1.7	0.9	3.7	4.7	3.3
2. ลูกจ้างรัฐบาล	9.0	10.2	8.1	7.9	8.3	8.7	8.0	10.7	13.1	9.4	9.3	14.1	7.4	9.3	12.1	7.9
3. ลูกจ้างเอกชน	39.2	47.8	32.1	61.9	52.1	56.2	48.6	28.3	31.9	26.4	19.8	22.6	18.6	37.0	39.7	35.6
4. ทำงานส่วนตัว	31.7	26.5	36.0	19.9	24.9	22.8	26.7	36.9	34.2	38.3	41.4	37.6	43.0	34.4	30.7	36.2
5. ทำงานให้ครอบครัว- โดยไม่ได้รับค่าจ้าง	17.5	12.2	21.9	5.8	11.9	9.5	13.9	22.4	18.6	24.5	28.3	23.9	30.0	15.7	12.9	17.1
6. การรวมกลุ่ม	0.0	0.0	0.0	-	0.0	-	-	-	-	-	0.1	0.1	0.1	0.0	-	0.0

ที่มา : การสำรวจภาวะการทำงานของประชากร เดือนธันวาคม พ.ศ. 2559

ตารางที่ 6 จำนวนและร้อยละของผู้มีงานทำ จำแนกตามระดับการศึกษาที่สำเร็จ ภาค และเขตการปกครอง

ระดับการศึกษาที่สำเร็จ	ทั่วราชอาณาจักร			กรุงเทพ- มหานคร	ภาคกลาง			ภาคเหนือ			ภาคตะวันออกเฉียงเหนือ			ภาคใต้		
	รวม	ในเขตฯ	นอกเขตฯ		รวม	ในเขตฯ	นอกเขตฯ	รวม	ในเขตฯ	นอกเขตฯ	รวม	ในเขตฯ	นอกเขตฯ	รวม	ในเขตฯ	นอกเขตฯ
จำนวน ('000)																
ยอดรวม	37,359.7	16,918.8	20,440.8	5,158.9	11,430.1	5,234.4	6,195.7	6,226.3	2,153.7	4,072.6	9,523.0	2,704.4	6,818.6	5,021.4	1,667.4	3,354.0
1. ไม่มีการศึกษา	1,013.6	418.4	595.2	56.0	380.9	182.1	198.8	348.4	112.1	236.3	89.6	20.2	69.4	138.8	48.0	90.7
2. ต่ำกว่าประถมศึกษา	7,512.3	2,416.7	5,095.7	387.0	1,749.0	617.0	1,132.0	1,769.5	529.5	1,240.0	2,848.8	656.5	2,192.3	758.1	226.7	531.4
3. ประถมศึกษา	8,513.6	3,218.9	5,294.7	827.9	2,360.3	1,011.0	1,349.3	1,197.3	345.2	852.0	2,754.4	711.8	2,042.6	1,373.8	322.9	1,050.8
4. มัธยมศึกษาตอนต้น	6,189.0	2,702.8	3,486.2	723.9	2,266.3	1,044.6	1,221.7	897.4	290.6	606.7	1,478.6	379.3	1,099.3	822.9	264.4	558.5
5. มัธยมศึกษาตอนปลาย	6,087.2	3,042.2	3,045.0	872.4	2,145.3	1,092.8	1,052.5	926.3	367.3	559.0	1,266.5	404.1	862.4	876.8	305.7	571.1
5.1 สายสามัญ	4,813.0	2,296.0	2,517.0	608.7	1,632.8	819.8	813.0	769.0	295.1	473.9	1,095.9	341.3	754.6	706.6	231.2	475.4
5.2 สายอาชีวศึกษา	1,270.8	742.8	528.0	263.7	509.0	269.6	239.5	157.3	72.2	85.0	170.7	62.9	107.8	170.2	74.5	95.7
5.3 สายวิชาการศึกษา	3.4	3.4	-	-	3.4	3.4	-	-	-	-	-	-	-	-	-	-
6. อุดมศึกษา	7,749.5	4,990.3	2,759.2	2,289.5	2,336.2	1,206.2	1,130.0	1,054.3	493.9	560.4	1,082.1	530.9	551.2	987.4	469.8	517.6
6.1 สายวิชาการ	4,930.0	3,467.3	1,462.7	1,911.0	1,314.8	692.6	622.1	599.1	291.1	308.0	543.6	283.7	259.9	561.5	288.9	272.7
6.2 สายวิชาชีพ	2,045.2	1,131.9	913.3	284.6	810.1	413.5	396.6	307.1	132.1	175.0	345.0	172.2	172.8	298.3	129.5	168.8
6.3 สายวิชาการศึกษา	774.3	391.1	383.2	93.9	211.3	100.1	111.3	148.0	70.7	77.3	193.5	75.0	118.5	127.6	51.4	76.1
7. การศึกษาอื่น ๆ	175.9	46.4	129.5	-	107.0	24.4	82.6	29.6	13.8	15.8	-	-	-	38.5	7.4	31.1
8. ไม่ทราบ	118.5	83.2	35.3	2.3	85.2	56.5	28.8	3.7	1.3	2.3	2.1	0.7	1.4	25.3	22.5	2.8
ร้อยละ																
ยอดรวม	100.0	100.0	100.0	100.0	100.0	100.0	100.0	100.0	100.0	100.0	100.0	100.0	100.0	100.0	100.0	100.0
1. ไม่มีการศึกษา	2.7	2.5	2.9	1.1	3.3	3.5	3.2	5.6	5.2	5.8	0.9	0.7	1.0	2.8	2.9	2.7
2. ต่ำกว่าประถมศึกษา	20.1	14.3	24.9	7.5	15.3	11.8	18.3	28.4	24.6	30.4	29.9	24.3	32.2	15.1	13.6	15.8
3. ประถมศึกษา	22.8	19.0	25.9	16.0	20.6	19.3	21.8	19.2	16.0	20.9	28.9	26.3	30.0	27.4	19.4	31.3
4. มัธยมศึกษาตอนต้น	16.6	16.0	17.1	14.0	19.8	20.0	19.7	14.4	13.5	14.9	15.5	14.0	16.1	16.4	15.9	16.7
5. มัธยมศึกษาตอนปลาย	16.3	18.0	14.9	16.9	18.8	20.9	17.0	14.9	17.1	13.7	13.3	14.9	12.6	17.5	18.3	17.0
5.1 สายสามัญ	12.9	13.6	12.3	11.8	14.3	15.7	13.1	12.4	13.7	11.6	11.5	12.6	11.1	14.1	13.9	14.2
5.2 สายอาชีวศึกษา	3.4	4.4	2.6	5.1	4.5	5.1	3.9	2.5	3.4	2.1	1.8	2.3	1.6	3.4	4.5	2.9
5.3 สายวิชาการศึกษา	0.0	0.0	-	-	0.0	0.1	-	-	-	-	-	-	-	-	-	-
6. อุดมศึกษา	20.7	29.5	13.5	44.4	20.4	23.0	18.2	16.9	22.9	13.8	11.4	19.6	8.1	19.7	28.2	15.4
6.1 สายวิชาการ	13.2	20.5	7.2	37.0	11.5	13.2	10.0	9.6	13.5	7.6	5.7	10.5	3.8	11.2	17.3	8.1
6.2 สายวิชาชีพ	5.5	6.7	4.5	5.5	7.1	7.9	6.4	4.9	6.1	4.3	3.6	6.4	2.5	5.9	7.8	5.0
6.3 สายวิชาการศึกษา	2.1	2.3	1.9	1.8	1.8	1.9	1.8	2.4	3.3	1.9	2.0	2.8	1.7	2.5	3.1	2.3
7. การศึกษาอื่น ๆ	0.5	0.3	0.6	-	0.9	0.5	1.3	0.5	0.6	0.4	-	-	-	0.8	0.4	0.9
8. ไม่ทราบ	0.3	0.5	0.2	0.0	0.7	1.1	0.5	0.1	0.1	0.1	0.0	0.0	0.0	0.5	1.3	0.1

ที่มา : การสำรวจภาวะการทำงานของประชากร เดือนธันวาคม พ.ศ. 2559

ตารางที่ 7 จำนวนและร้อยละของผู้มีงานทำ จำแนกตามชั่วโมงทำงานต่อสัปดาห์ ภาค และเขตการปกครอง

ชั่วโมงทำงาน	ทั่วราชอาณาจักร			กรุงเทพ- มหานคร	ภาคกลาง			ภาคเหนือ			ภาคตะวันออกเฉียงเหนือ			ภาคใต้		
	รวม	ในเขตฯ	นอกเขตฯ		รวม	ในเขตฯ	นอกเขตฯ	รวม	ในเขตฯ	นอกเขตฯ	รวม	ในเขตฯ	นอกเขตฯ	รวม	ในเขตฯ	นอกเขตฯ
จำนวน ( ' 000)																
ยอดรวม	37,359.7	16,918.8	20,440.8	5,158.9	11,430.1	5,234.4	6,195.7	6,226.3	2,153.7	4,072.6	9,523.0	2,704.4	6,818.6	5,021.4	1,667.4	3,354.0
1. 0 ชั่วโมง	333.5	83.8	249.7	1.9	36.7	11.9	24.8	46.5	13.6	32.9	65.7	16.0	49.7	182.8	40.4	142.4
2. 1 - 9 ชั่วโมง	165.8	33.1	132.7	-	11.6	4.0	7.6	13.5	3.1	10.3	19.9	2.9	17.0	120.8	23.0	97.8
3. 10 -19 ชั่วโมง	840.1	139.4	700.6	5.0	72.1	15.9	56.2	93.6	18.0	75.6	174.7	25.7	149.0	494.7	74.8	419.8
4. 20 - 29 ชั่วโมง	2,216.0	633.8	1,582.3	105.3	314.0	97.3	216.7	413.0	108.1	305.0	677.7	210.8	466.9	706.1	112.2	593.8
5. 30 - 34 ชั่วโมง	1,896.7	646.9	1,249.8	228.7	311.0	103.2	207.8	317.5	85.7	231.7	630.0	125.3	504.7	409.6	104.1	305.5
6. 35 - 39 ชั่วโมง	4,152.9	1,546.8	2,606.0	253.7	1,113.0	420.2	692.7	756.5	249.2	507.2	1,352.9	404.2	948.8	676.7	219.5	457.3
7. 40 - 49 ชั่วโมง	19,357.1	10,013.5	9,343.6	3,699.3	6,600.2	3,118.9	3,481.4	2,908.5	1,088.6	1,819.9	4,337.9	1,291.7	3,046.2	1,811.2	815.1	996.1
8. 50 - 59 ชั่วโมง	4,945.2	1,956.8	2,988.4	322.0	1,332.5	627.5	705.0	1,267.3	409.6	857.7	1,662.3	440.9	1,221.4	361.2	156.9	204.3
9. 60 - 69 ชั่วโมง	2,065.8	1,180.2	885.6	359.5	936.9	514.6	422.3	238.4	109.2	129.2	370.6	122.1	248.5	160.4	74.8	85.7
10. 70 - 79 ชั่วโมง	1,138.9	562.5	576.4	147.0	560.6	260.9	299.6	151.1	61.8	89.3	214.1	60.3	153.8	66.2	32.5	33.6
11. 80 - 89 ชั่วโมง	191.4	94.5	96.9	26.3	111.2	49.8	61.4	18.4	5.2	13.3	12.3	2.6	9.7	23.2	10.7	12.6
12. 90 ชั่วโมงขึ้นไป	56.5	27.6	28.9	10.3	30.6	10.3	20.3	2.1	1.7	0.4	5.0	1.9	3.0	8.5	3.4	5.1
ร้อยละ																
ยอดรวม	100.0	100.0	100.0	100.0	100.0	100.0	100.0	100.0	100.0	100.0	100.0	100.0	100.0	100.0	100.0	100.0
1. 0 ชั่วโมง	0.9	0.5	1.2	0.0	0.3	0.2	0.4	0.7	0.6	0.8	0.7	0.6	0.7	3.6	2.4	4.2
2. 1 - 9 ชั่วโมง	0.4	0.2	0.6	-	0.1	0.1	0.1	0.2	0.1	0.3	0.2	0.1	0.2	2.4	1.4	2.9
3. 10 -19 ชั่วโมง	2.2	0.8	3.4	0.1	0.6	0.3	0.9	1.5	0.8	1.9	1.8	1.0	2.2	9.9	4.5	12.5
4. 20 - 29 ชั่วโมง	5.9	3.7	7.7	2.0	2.7	1.9	3.5	6.6	5.0	7.5	7.1	7.8	6.8	14.1	6.7	17.7
5. 30 - 34 ชั่วโมง	5.1	3.8	6.1	4.4	2.7	2.0	3.4	5.1	4.0	5.7	6.6	4.6	7.4	8.2	6.2	9.1
6. 35 - 39 ชั่วโมง	11.1	9.1	12.7	4.9	9.7	8.0	11.2	12.1	11.6	12.5	14.2	14.9	13.9	13.5	13.2	13.6
7. 40 - 49 ชั่วโมง	51.8	59.2	45.7	71.7	57.7	59.6	56.2	46.7	50.5	44.7	45.6	47.8	44.7	36.1	48.9	29.7
8. 50 - 59 ชั่วโมง	13.2	11.6	14.6	6.2	11.7	12.0	11.4	20.4	19.0	21.1	17.5	16.3	17.9	7.2	9.4	6.1
9. 60 - 69 ชั่วโมง	5.5	7.0	4.3	7.0	8.2	9.8	6.8	3.8	5.1	3.2	3.9	4.5	3.6	3.2	4.5	2.6
10. 70 - 79 ชั่วโมง	3.0	3.3	2.8	2.8	4.9	5.0	4.8	2.4	2.9	2.2	2.2	2.2	2.3	1.3	2.0	1.0
11. 80 - 89 ชั่วโมง	0.5	0.6	0.5	0.5	1.0	1.0	1.0	0.3	0.2	0.3	0.1	0.1	0.1	0.5	0.6	0.4
12. 90 ชั่วโมงขึ้นไป	0.2	0.2	0.1	0.2	0.3	0.2	0.3	0.0	0.1	0.0	0.1	0.1	0.0	0.2	0.2	0.2

ที่มา : การสำรวจภาวะการทำงานของประชากร เดือนธันวาคม พ.ศ. 2559

ตารางที่ 8 จำนวนและร้อยละของผู้ว่างงาน จำแนกตามอุตสาหกรรมที่เคยทำ ภาค และเขตการปกครอง

อุตสาหกรรม	ทั่วราชอาณาจักร			กรุงเทพ- มหานคร	ภาคกลาง			ภาคเหนือ			ภาคตะวันออกเฉียงเหนือ			ภาคใต้		
	รวม	ในเขตฯ	นอกเขตฯ		รวม	ในเขตฯ	นอกเขตฯ	รวม	ในเขตฯ	นอกเขตฯ	รวม	ในเขตฯ	นอกเขตฯ	รวม	ในเขตฯ	นอกเขตฯ
จำนวน ( ' 000)																
ยอดรวม	302.9	148.1	154.8	35.1	99.5	37.4	62.1	52.6	21.1	31.6	69.4	30.5	38.9	46.3	24.0	22.3
1. ไม่เคยทำงานมาก่อน	107.5	67.3	40.1	14.6	31.5	17.1	14.4	12.8	6.6	6.2	24.0	15.7	8.3	24.7	13.4	11.3
2. เคยทำงานมาก่อน	195.4	80.7	114.7	20.6	68.0	20.3	47.8	39.9	14.5	25.4	45.4	14.9	30.5	21.6	10.6	11.0
2.1 ภาคเกษตรกรรม	18.5	4.9	13.6	-	1.8	1.5	0.3	4.4	1.7	2.7	9.7	1.0	8.7	2.6	0.7	1.9
2.2 ภาคการผลิต	83.0	26.8	56.2	1.8	32.2	9.5	22.7	17.3	4.1	13.2	23.5	7.7	15.8	8.2	3.7	4.5
2.3 ภาคการบริการ	94.0	49.1	45.0	18.8	34.0	9.3	24.8	18.1	8.6	9.5	12.2	6.2	6.0	10.8	6.1	4.7
ร้อยละ																
ยอดรวม	100.0	100.0	100.0	100.0	100.0	100.0	100.0	100.0	100.0	100.0	100.0	100.0	100.0	100.0	100.0	100.0
1. ไม่เคยทำงานมาก่อน	35.5	45.5	25.9	41.4	31.6	45.7	23.1	24.3	31.4	19.5	34.6	51.3	21.5	53.4	56.0	50.6
2. เคยทำงานมาก่อน	64.5	54.5	74.1	58.6	68.4	54.3	76.9	75.7	68.6	80.5	65.4	48.8	78.6	46.6	44.0	49.4
2.1 ภาคเกษตรกรรม	6.1	3.3	8.8	-	1.8	4.0	0.5	8.4	8.3	8.5	14.0	3.2	22.5	5.6	2.9	8.3
2.2 ภาคการผลิต	27.4	18.1	36.3	5.0	32.4	25.5	36.5	32.9	19.4	42.0	33.8	25.3	40.6	17.7	15.5	20.2
2.3 ภาคการบริการ	31.0	33.1	29.0	53.6	34.2	24.8	39.9	34.5	41.0	30.1	17.6	20.3	15.5	23.3	25.6	20.9

ที่มา : การสำรวจภาวะการทำงานของประชากร เดือนธันวาคม พ.ศ. 2559

ตารางที่ 9 จำนวนและร้อยละของผู้ว่างงาน จำแนกตามระดับการศึกษาที่สำเร็จ ภาค และเขตการปกครอง

ระดับการศึกษาที่สำเร็จ	ทั่วราชอาณาจักร			กรุงเทพ- มหานคร	ภาคกลาง			ภาคเหนือ			ภาคตะวันออกเฉียงเหนือ			ภาคใต้		
	รวม	ในเขตฯ	นอกเขตฯ		รวม	ในเขตฯ	นอกเขตฯ	รวม	ในเขตฯ	นอกเขตฯ	รวม	ในเขตฯ	นอกเขตฯ	รวม	ในเขตฯ	นอกเขตฯ
จำนวน ('000)																
ยอดรวม	302.9	148.1	154.8	35.1	99.5	37.4	62.1	52.6	21.1	31.6	69.4	30.5	38.9	46.3	24.0	22.3
1. ไม่มีการศึกษา	5.4	0.2	5.3	-	5.4	0.2	5.3	-	-	-	-	-	-	-	-	-
2. ต่ำกว่าประถมศึกษา	12.6	3.3	9.3	-	2.8	-	2.8	6.6	3.0	3.6	2.3	0.2	2.1	0.9	0.1	0.8
3. ประถมศึกษา	53.3	23.4	29.8	1.4	12.7	4.8	7.9	9.6	3.0	6.6	20.9	10.4	10.6	8.7	4.0	4.8
4. มัธยมศึกษาตอนต้น	75.2	27.2	48.1	3.7	28.6	4.5	24.2	15.1	4.8	10.4	17.9	6.1	11.9	9.8	8.2	1.7
5. มัธยมศึกษาตอนปลาย	56.9	30.6	26.4	5.7	22.9	14.7	8.1	6.1	1.2	4.9	10.0	6.7	3.3	12.3	2.3	10.0
5.1 สายสามัญ	38.0	15.5	22.5	-	17.3	9.6	7.7	6.1	1.2	4.9	5.8	2.4	3.3	8.8	2.3	6.5
5.2 สายอาชีวศึกษา	18.9	15.1	3.9	5.7	5.5	5.1	0.4	-	-	-	4.3	4.3	-	3.4	-	3.4
5.3 สายวิชาการศึกษา	-	-	-	-	-	-	-	-	-	-	-	-	-	-	-	-
6. อุดมศึกษา	99.3	63.2	36.0	24.4	27.2	13.3	13.9	15.2	9.2	6.1	18.2	7.2	11.0	14.3	9.2	5.1
6.1 สายวิชาการ	68.0	48.3	19.7	16.4	20.6	12.3	8.3	10.9	6.9	4.0	10.0	4.6	5.4	10.1	8.1	2.0
6.2 สายวิชาชีพ	23.8	10.5	13.4	5.9	6.4	0.8	5.6	2.3	2.3	-	6.0	0.4	5.6	3.3	1.1	2.2
6.3 สายวิชาการศึกษา	7.4	4.5	2.9	2.2	0.2	0.2	-	2.1	-	2.1	2.2	2.2	-	0.8	-	0.8
7. การศึกษาอื่น ๆ	0.3	0.3	-	-	-	-	-	-	-	-	-	-	-	0.3	0.3	-
8. ไม่ทราบ	-	-	-	-	-	-	-	-	-	-	-	-	-	-	-	-
ร้อยละ																
ยอดรวม	100.0	100.0	100.0	100.0	100.0	100.0	100.0	100.0	100.0	100.0	100.0	100.0	100.0	100.0	100.0	100.0
1. ไม่มีการศึกษา	1.8	0.1	3.4	-	5.4	0.4	8.5	-	-	-	-	-	-	-	-	-
2. ต่ำกว่าประถมศึกษา	4.2	2.2	6.0	-	2.8	-	4.4	12.5	14.1	11.5	3.3	0.7	5.4	2.0	0.5	3.6
3. ประถมศึกษา	17.6	15.8	19.3	3.8	12.7	12.7	12.7	18.2	14.2	20.9	30.2	34.0	27.2	18.8	16.5	21.4
4. มัธยมศึกษาตอนต้น	24.8	18.3	31.0	10.5	28.8	12.0	38.9	28.8	22.7	32.8	25.8	19.8	30.6	21.3	34.0	7.5
5. มัธยมศึกษาตอนปลาย	18.8	20.6	17.0	16.1	23.0	39.4	13.1	11.6	5.6	15.6	14.5	22.0	8.6	26.5	9.5	44.7
5.1 สายสามัญ	12.5	10.5	14.5	-	17.4	25.7	12.4	11.6	5.6	15.6	8.3	8.0	8.6	19.1	9.5	29.4
5.2 สายอาชีวศึกษา	6.2	10.2	2.5	16.1	5.5	13.7	0.7	-	-	-	6.2	14.1	-	7.4	-	15.4
5.3 สายวิชาการศึกษา	-	-	-	-	-	-	-	-	-	-	-	-	-	-	-	-
6. อุดมศึกษา	32.8	42.7	23.3	69.5	27.3	35.5	22.4	28.9	43.5	19.2	26.2	23.5	28.3	30.8	38.4	22.7
6.1 สายวิชาการ	22.4	32.6	12.7	46.7	20.7	32.8	13.4	20.6	32.8	12.5	14.4	15.1	13.9	21.9	33.8	9.1
6.2 สายวิชาชีพ	7.9	7.1	8.6	16.7	6.5	2.2	9.0	4.3	10.7	-	8.6	1.3	14.4	7.1	4.6	9.8
6.3 สายวิชาการศึกษา	2.5	3.0	1.9	6.2	0.2	0.5	-	4.0	-	6.7	3.1	7.1	-	1.8	-	3.8
7. การศึกษาอื่น ๆ	0.1	0.2	-	-	-	-	-	-	-	-	-	-	-	0.6	1.1	-
8. ไม่ทราบ	-	-	-	-	-	-	-	-	-	-	-	-	-	-	-	-

ที่มา : การสำรวจภาวะการทำงานของประชากร เดือนธันวาคม พ.ศ. 2559