

ISSN 1685-7437

สรุปผลการสำรวจ  
ภาวะการทำงานของประชากร  
(เดือนกันยายน พ.ศ. 2557)



สำนักงานสถิติแห่งชาติ

กระทรวงเทคโนโลยีสารสนเทศและการสื่อสาร

## บทสรุปสำหรับผู้บริหาร

### ภาวะการทำงานของประชากร เดือนกันยายน พ.ศ. 2557

ตาราง 1 เปรียบเทียบจำนวนประชากรอายุ 15 ปีขึ้นไป จำแนกตามสถานภาพแรงงาน

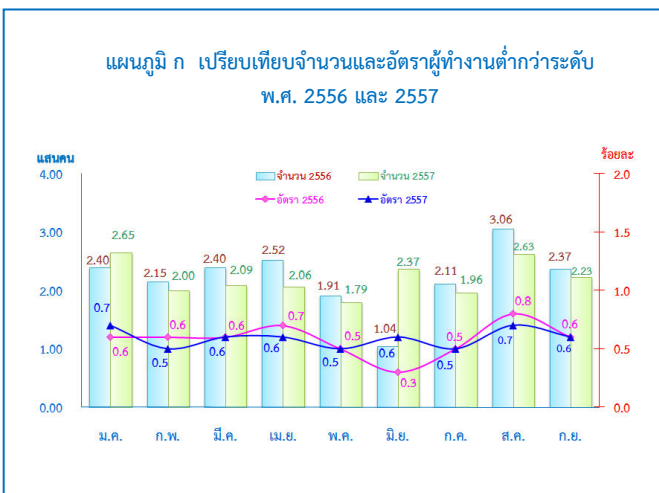
สถานภาพแรงงาน	2556			2557	
	ส.ค.	ก.ย.	ต.ค.	ส.ค.	ก.ย.
ประชากรอายุ 15 ปีขึ้นไป	54.48	54.51	54.55	54.90	54.93
1. ผู้อยู่ในกำลังแรงงาน	38.55	38.55	38.39	38.72	38.85
1.1 ผู้มีงานทำ	38.20	38.22	38.02	38.37	38.45
1.2 ผู้ว่างงาน	0.31	0.27	0.24	0.28	0.31
1.3 ผู้ที่รอฤดูกาล	0.04	0.06	0.13	0.07	0.09
2. ผู้อยู่นอกกำลังแรงงาน	15.93	15.96	16.16	16.18	16.08

ตาราง 2 เปรียบเทียบจำนวนผู้มีงานทำ จำแนกตามอุตสาหกรรม

อุตสาหกรรม	2556			2557	
	ส.ค.	ก.ย.	ต.ค.	ส.ค.	ก.ย.
ยอดรวม	38.20	38.22	38.02	38.37	38.45
1. ภาคเกษตรกรรม	13.92	13.42	12.85	13.64	13.50
- เกษตรกรรม การป่าไม้ และการประมง	13.92	13.42	12.85	13.64	13.50
2. นอกภาคเกษตรกรรม	24.27	24.80	25.17	24.73	24.95
- การผลิต	6.14	6.39	6.47	6.31	6.28
- การก่อสร้าง	2.03	2.31	2.36	2.00	2.20
- การขายส่ง และการขายปลีก	5.83	6.02	6.28	6.23	6.00
การซ่อมยานยนต์ และรถจักรยานยนต์					
- การขนส่ง และสถานที่เก็บสินค้า	1.12	1.08	1.17	1.21	1.09
- ที่พักแรมและบริการด้านอาหาร	2.48	2.41	2.42	2.52	2.58
- กิจกรรมทางการเงิน และการประกันภัย	0.50	0.53	0.51	0.53	0.47
- กิจกรรมอสังหาริมทรัพย์	0.15	0.17	0.17	0.15	0.15
- การบริหารราชการ การป้องกันประเทศ และการประกันสังคมภาคบังคับ	1.58	1.54	1.63	1.51	1.56
- การศึกษา	1.13	1.07	1.10	1.12	1.13
- กิจกรรมด้านสุขภาพ และงานสังคมสงเคราะห์	0.70	0.63	0.62	0.76	0.63
- กิจกรรมบริการด้านอื่น ๆ	0.63	0.74	0.61	0.69	0.83
- อื่นๆ	1.98	1.92	1.83	1.70	2.03

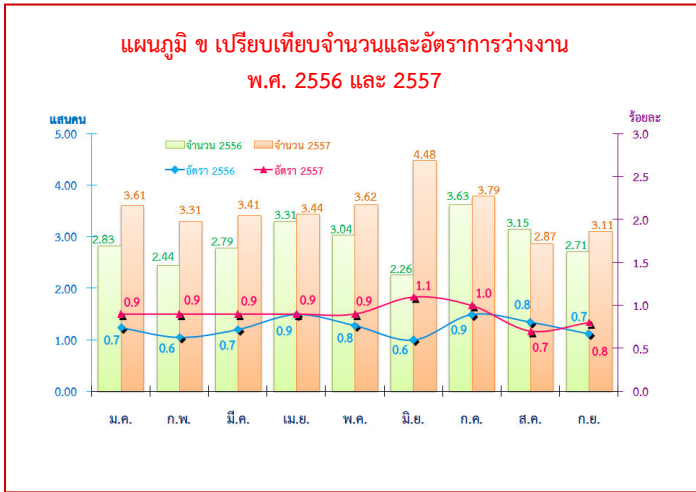
ผลการสำรวจภาวะการทำงานของประชากร เดือนกันยายน พ.ศ. 2557 พบว่า จำนวนผู้มีอายุตั้งแต่ 15 ปีขึ้นไป 54.93 ล้านคน โดยเป็นผู้ที่อยู่ในกำลังแรงงานหรือผู้ที่พร้อมที่จะทำงาน 38.85 ล้านคน ซึ่งประกอบด้วย ผู้มีงานทำ 38.45 ล้านคน ผู้ว่างงาน 3.11 แสนคน และผู้ที่รอฤดูกาล 8.8 หมื่นคน ส่วนผู้อยู่นอกกำลังแรงงานหรือผู้ที่ไม่พร้อมทำงาน 16.08 ล้านคน ได้แก่ แม่บ้าน นักเรียน คนชรา เป็นต้น

สำหรับจำนวนผู้มีงานทำ 38.45 ล้านคน ประกอบด้วย ผู้ทำงานในภาคเกษตรกรรม 13.50 ล้านคน และนอกภาคเกษตรกรรม 24.95 ล้านคน เมื่อเปรียบเทียบกับเดือนกันยายน พ.ศ. 2556 พบว่า จำนวนผู้ทำงานในภาคเกษตรกรรมเพิ่มขึ้น 8.0 หมื่นคน และนอกภาคเกษตรกรรมเพิ่มขึ้น 1.5 แสนคน โดยเพิ่มขึ้นในสาขาที่พักแรมและบริการด้านอาหาร 1.7 แสนคน รองลงมาเป็นสาขากิจกรรมการบริการด้านอื่น ๆ เช่น กิจกรรมบริการเพื่อสร้างเสริมสุขภาพร่างกาย การดูแลสัตว์เลี้ยง การบริการซักรีดและซักแห้ง เป็นต้น 9.0 หมื่นคน สาขาการศึกษา 6.0 หมื่นคน สาขาการบริหารราชการ การป้องกันประเทศ และการประกันสังคมภาคบังคับ 2.0 หมื่นคน และสาขาการขนส่งและสถานที่เก็บสินค้า 1.0 หมื่นคน ส่วนสาขาที่ลดลงคือสาขาการผลิตและสาขาการก่อสร้างมากที่สุด 1.1 แสนคน สาขากิจกรรมทางการเงิน และการประกันภัย 6.0 หมื่นคน สาขาการขายส่ง การขายปลีก การซ่อมยานยนต์ รถจักรยานยนต์และสาขากิจการด้านอสังหาริมทรัพย์ 2.0 หมื่นคน และที่เหลือกระจายอยู่ในสาขาอื่น ๆ

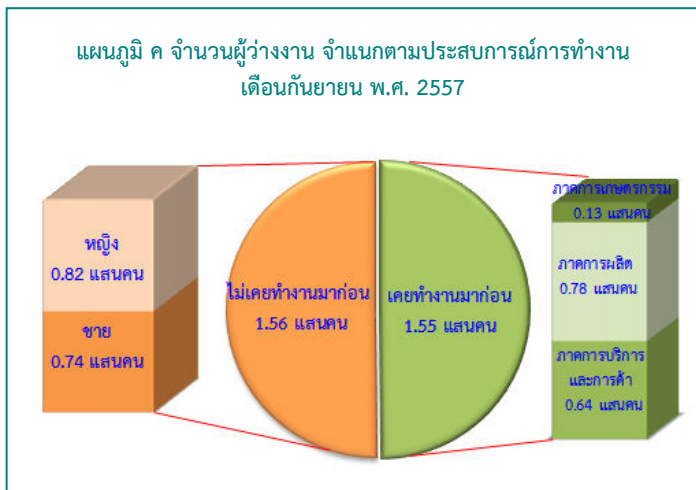


หากพิจารณาถึงจำนวนผู้ทำงานแต่ยังทำงานได้ไม่เต็มประสิทธิภาพ ซึ่งคนกลุ่มนี้เป็นผู้ทำงานแต่ยังมีเวลาและพร้อมที่จะทำงานได้อีก หรือเรียกคนทำงานในกลุ่มนี้ว่า ผู้ทำงานต่ำกว่าระดับ (Underemployment workers) จากผลการสำรวจพบว่า มีผู้ทำงานต่ำกว่าระดับ 2.23 แสนคน หรือร้อยละ 0.6 ของจำนวนผู้ทำงานทั้งหมด ซึ่งกลุ่มนี้แม้ว่าจะมีงานทำแล้วก็ตาม แต่ยังมีเวลาว่างที่มากพอและพร้อมที่จะทำงานเพิ่มขึ้น เพื่อต้องการเพิ่มรายได้ให้กับตนเอง

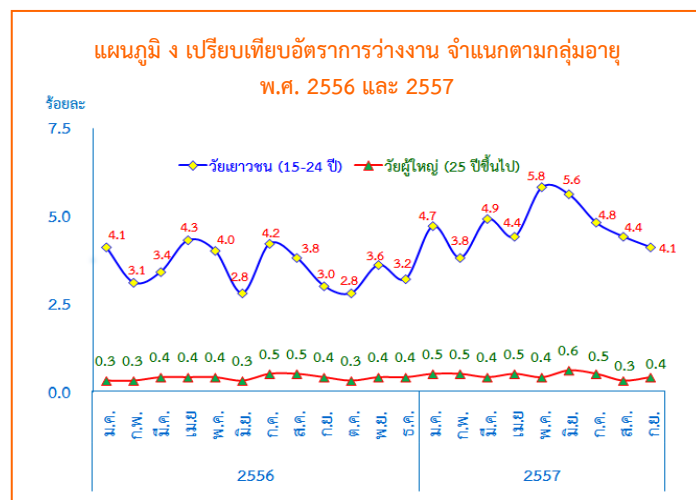
หมายเหตุ : ผู้ทำงานต่ำกว่าระดับ หมายถึง ผู้ที่ทำงานน้อยกว่า 35 ชั่วโมง/สัปดาห์และพร้อมที่จะทำงานเพิ่มขึ้น  
 : อัตราการทำงานต่ำกว่าระดับ : ผู้ทำงานน้อยกว่า 35 ชั่วโมง/สัปดาห์และพร้อมที่จะทำงานเพิ่ม/จำนวนผู้ทำงาน



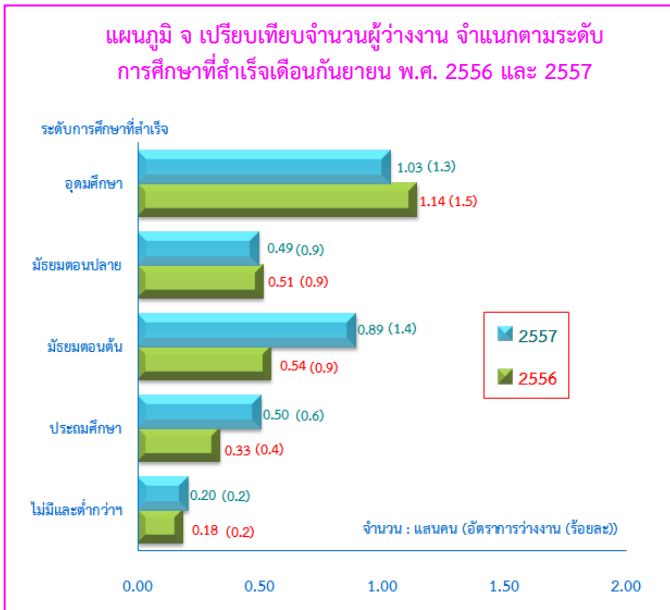
สำหรับจำนวนผู้ว่างงานในเดือนกันยายน พ.ศ. 2557 มีทั้งสิ้น 3.11 แสนคน หรือคิดเป็นอัตราการว่างงานร้อยละ 0.8 เมื่อเปรียบเทียบกับช่วงเวลาเดียวกันของปี 2556 จำนวนผู้ว่างงานเพิ่มขึ้น 4.0 หมื่นคน (จาก 2.71 แสนคน เป็น 3.11 แสนคน) และเมื่อเปรียบเทียบกับเดือนสิงหาคม พ.ศ. 2557 จำนวนผู้ว่างงานเพิ่มขึ้น 2.4 หมื่นคน (จาก 2.87 แสนคน เป็น 3.11 แสนคน)



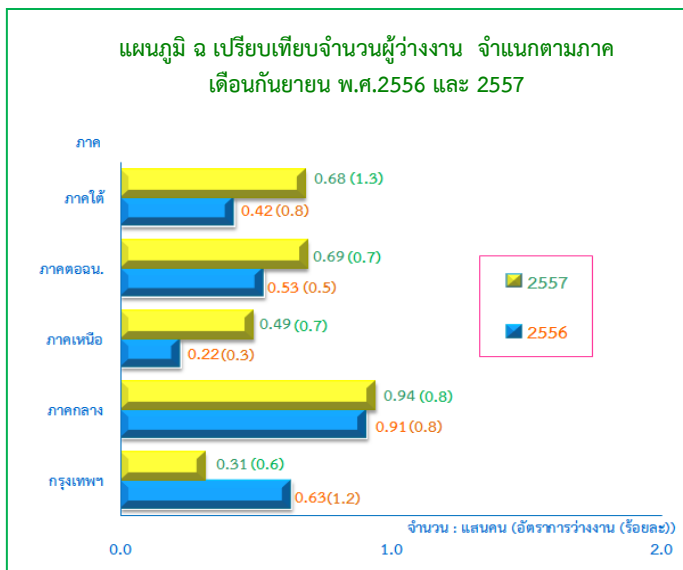
จำนวนผู้ว่างงานที่ไม่เคยทำงานมาก่อน 1.56 แสนคน และผู้ว่างงานที่เคยทำงานมาก่อน 1.55 แสนคน ซึ่งเพิ่มขึ้น 3.1 หมื่นคน จากช่วงเวลาเดียวกันของปี 2556 (จาก 1.24 แสนคน เป็น 1.55 แสนคน) โดยเป็นผู้ว่างงานจาก ภาคการผลิต 7.8 หมื่นคน ภาคการบริการและการค้า 6.4 หมื่นคน และภาคเกษตรกรรม 1.3 หมื่นคน ตามลำดับ



ส่วนการว่างงานตามกลุ่มอายุ พบว่า กลุ่มวัยเยาวชน หรือผู้มีอายุระหว่าง 15-24 ปี มีอัตราการว่างงานร้อยละ 4.1 ซึ่งปกติในกลุ่มนี้อัตราการว่างงานจะสูง ส่วนกลุ่มวัยผู้ใหญ่ (อายุ 25 ปีขึ้นไป) มีอัตราการว่างงานร้อยละ 0.4 เมื่อเปรียบเทียบกับช่วงเวลาเดียวกันของปี 2556 กลุ่มวัยเยาวชนมีอัตราการว่างงานเพิ่มขึ้นจากร้อยละ 3.0 เป็นร้อยละ 4.1 แต่เมื่อเปรียบเทียบกับเดือนสิงหาคม พ.ศ. 2557 กลุ่มวัยเยาวชนมีอัตราการว่างงานลดลงจากร้อยละ 4.4 เป็นร้อยละ 4.1



สำหรับระดับการศึกษาที่สำเร็จของผู้ว่างงานในเดือนกันยายน พ.ศ. 2557 พบว่า ผู้ว่างงานที่สำเร็จการศึกษาในระดับอุดมศึกษา 1.03 แสนคน (อัตราการว่างงานร้อยละ 1.3) รองลงมาเป็นระดับมัธยมศึกษาตอนต้น 8.9 หมื่นคน (ร้อยละ 1.4) ระดับประถมศึกษา 5.0 หมื่นคน (ร้อยละ 0.6) ระดับมัธยมศึกษาตอนปลาย 4.9 หมื่นคน (ร้อยละ 0.9) และผู้ที่ไม่มีการศึกษาและต่ำกว่าประถมศึกษา 2.0 หมื่นคน (ร้อยละ 0.2) เมื่อเปรียบเทียบกับช่วงเวลาเดียวกันของปี 2556 พบว่า จำนวนผู้ว่างงานลดลงในระดับอุดมศึกษา 1.1 หมื่นคน และระดับมัธยมศึกษาตอนปลาย 2.0 พันคน ส่วนที่เพิ่มขึ้นคือระดับมัธยมศึกษาตอนต้น 3.5 หมื่นคน ระดับประถมศึกษา 1.7 หมื่นคน และผู้ที่ไม่มีการศึกษาและต่ำกว่าประถมศึกษา 2.0 พันคน



เมื่อพิจารณาจำนวนผู้ว่างงาน เป็นรายภาค พบว่า ภาคกลางมีจำนวนผู้ว่างงานสูงสุด 9.4 หมื่นคน (อัตราการว่างงานร้อยละ 0.8) รองลงมาเป็นภาคตะวันออกเฉียงเหนือ 6.9 หมื่นคน (ร้อยละ 0.7) ภาคใต้ 6.8 หมื่นคน (ร้อยละ 1.3) ภาคเหนือ 4.9 หมื่นคน (ร้อยละ 0.7) และกรุงเทพมหานคร 3.1 หมื่นคน (ร้อยละ 0.6) เมื่อเปรียบเทียบกับเดือนกันยายน พ.ศ. 2556 จะเห็นได้ว่าจำนวนผู้ว่างงานทั่วประเทศเพิ่มขึ้น 4.0 หมื่นคน (จาก 2.71 แสนคน เป็น 3.11 แสนคน) เมื่อพิจารณาเป็นรายภาค พบว่า ภาคเหนือมีจำนวนผู้ว่างงานเพิ่มขึ้นมากที่สุด รองลงมาเป็นภาคใต้ ภาคตะวันออกเฉียงเหนือ และภาคกลาง ในขณะที่ กรุงเทพมหานครมีจำนวนผู้ว่างงานลดลง

## สรุปผลการสำรวจ ภาวะการทำงานของประชากร เดือนกันยายน พ.ศ. 2557

### 1. บทนำ

สำนักงานสถิติแห่งชาติ ดำเนินการสำรวจภาวะการทำงานของประชากรหรือสำรวจแรงงานอย่างต่อเนื่องเป็นประจำทุกปี เริ่มตั้งแต่ปี 2506 โดยในช่วงแรก สำรวจเพียงปีละ 2 รอบ รอบแรกเป็นการสำรวจนอกฤดูเกษตร รอบที่ 2 เป็นฤดูเกษตร ต่อมาในปี 2527 - 2540 สำรวจปีละ 3 รอบ โดยเพิ่มสำรวจช่วงเดือนพฤษภาคมเพื่อดูแรงงานที่จบการศึกษาใหม่เข้าสู่ตลาดแรงงาน และในปี 2541 ได้เพิ่มการสำรวจขึ้นอีก 1 รอบ เดือนพฤศจิกายน เป็นช่วงฤดูกาลเก็บเกี่ยวผลผลิตการเกษตร ทำให้การสำรวจภาวะการทำงานของประชากรครบทั้ง 4 ไตรมาสของปี

และในปี 2544 สำนักงานสถิติแห่งชาติปรับปรุงการสำรวจเป็นรายเดือน ทั้งนี้เพื่อให้สามารถติดตามภาวะการมีงานทำของประชากรได้อย่างใกล้ชิดและเสนอผลการสำรวจเป็นรายเดือนทุกเดือนในระดับประเทศและภาค

### 2. สรุปผลที่สำคัญ

#### 2.1 โครงสร้างกำลังแรงงาน

ผลการสำรวจในเดือนกันยายน พ.ศ. 2557 พบว่า มีจำนวนประชากรอายุ 15 ปีขึ้นไป 54.93 ล้านคน เป็นผู้ที่อยู่ในกำลังแรงงานประมาณ 38.85 ล้านคน หรือคิดเป็นร้อยละ 70.7 (ชายร้อยละ 79.5 และหญิงร้อยละ 62.5) และเป็นผู้ที่อยู่นอกกำลังแรงงาน 16.08 ล้านคน หรือคิดเป็นร้อยละ 29.3 (ชายร้อยละ 20.5 และหญิงร้อยละ 37.5)

สำหรับกลุ่มผู้ที่อยู่ในกำลังแรงงาน จำแนกออกเป็น 3 กลุ่ม คือ

1. ผู้มีงานทำ จำนวน 38.45 ล้านคน หรือคิดเป็นร้อยละ 99.0 ของผู้ที่อยู่ในกำลังแรงงาน (ชายร้อยละ 98.9 หญิงร้อยละ 99.0)
2. ผู้ว่างงาน หมายถึง ผู้ไม่มีงานทำแต่พร้อมที่จะทำงานมีจำนวน 3.11 แสนคน หรือคิดเป็นอัตราการว่างงานร้อยละ 0.8 (ชายร้อยละ 0.8 และหญิงร้อยละ 0.8)
3. ผู้ที่รอฤดูกาล หมายถึง ผู้ที่ไม่ได้ทำงานและไม่พร้อมที่จะทำงาน เนื่องจากจะรอทำงานในฤดูกาลต่อไป มีจำนวน 8.84 หมื่นคน หรือคิดเป็นร้อยละ 0.2 (ชายร้อยละ 0.3 และหญิงร้อยละ 0.2)

ตารางที่ 1 จำนวนประชากรอายุ 15 ปีขึ้นไป จำแนกตามสถานภาพแรงงาน

หน่วย : ล้านคน

สถานภาพแรงงาน	2556 <sup>1/</sup>			2557 <sup>1/</sup>			
	ส.ค.	ก.ย.	ต.ค.	ส.ค.	ก.ย.		
					รวม	ชาย	หญิง
ประชากรอายุ 15 ปีขึ้นไป	54.48	54.51	54.55	54.90	54.93	26.57	28.36
1. ผู้ที่อยู่ในกำลังแรงงาน	38.55	38.55	38.39	38.72	38.85	21.13	17.72
1.1 ผู้มีงานทำ	38.20	38.22	38.02	38.37	38.45	20.90	17.55
1.2 ผู้ว่างงาน	0.31	0.27	0.24	0.28	0.31	0.18	0.13
1.3 ผู้ที่รอฤดูกาล	0.04	0.06	0.13	0.07	0.09	0.05	0.04
2. ผู้อยู่นอกกำลังแรงงาน	15.93	15.96	16.16	16.18	16.08	5.44	10.64
อัตราการว่างงาน <sup>2/</sup>	0.82	0.70	0.62	0.74	0.80	0.83	0.76

<sup>1/</sup>ปรับใช้ค่าคาดประมาณประชากรของประเทศไทยชุดใหม่ (พ.ศ. 2553 - 2583)

<sup>2/</sup>อัตราการว่างงาน =  $\frac{\text{ผู้ว่างงาน}}{\text{ผู้ที่อยู่ในกำลังแรงงาน}} \times 100$

## 2.2 ภาวะการมีงานทำของประชากร

เมื่อพิจารณาถึงลักษณะการทำงานของประชากรเดือนกันยายน พ.ศ. 2557 พบว่า จากจำนวนผู้มีงานทำ 38.45 ล้านคน (ชาย 20.90 ล้านคน และหญิง 17.55 ล้านคน) เป็นผู้ทำงานภาคเกษตรกรรม 13.50 ล้านคน หรือคิดเป็นร้อยละ 35.1 ของผู้มีงานทำ (ชาย 7.75 ล้านคน และหญิง 5.75 ล้านคน) และทำงานนอกภาคเกษตรกรรม 24.95 ล้านคน หรือคิดเป็นร้อยละ 64.9 ของผู้มีงานทำ (ชาย 13.15 ล้านคน และหญิง 11.80 ล้านคน)

เมื่อเปรียบเทียบกับเดือนกันยายน พ.ศ. 2556 พบว่า ในภาคเกษตรกรรมมีจำนวนผู้ทำงานเพิ่มขึ้น 8.0 หมื่นคน (จาก 13.42 ล้านคน เป็น 13.50 ล้านคน) และนอกภาคเกษตรกรรมมีจำนวนผู้ทำงานเพิ่มขึ้น 1.5 แสนคน (จาก 24.80 ล้านคน เป็น 24.95 ล้านคน) ในจำนวนนี้เป็นารเพิ่มขึ้นในสาขาที่พักแรมและบริการด้านอาหารมากที่สุด 1.7 แสนคน รองลงมาเป็นสาขากิจกรรมการบริการด้านอื่น ๆ เช่น กิจกรรมบริการเพื่อสร้างเสริมสุขภาพร่างกาย การดูแลสัตว์เลี้ยง การบริการซักรีดและซักแห้ง เป็นต้น 9.0 หมื่นคน สาขาการศึกษา 6.0 หมื่นคน สาขาการบริหารราชการ การป้องกันประเทศ และการประกันสังคมภาคบังคับ 2.0 หมื่นคน และสาขาการขนส่ง และสถานที่เก็บสินค้า 1.0 หมื่นคน ส่วนสาขาที่ลดลงคือสาขาการผลิต และสาขาการก่อสร้างลดลงเท่ากันคือ 1.1 แสนคน สาขากิจกรรมทางการเงิน และการประกันภัย 6.0 หมื่นคน และสาขาการขนส่ง การขายปลีก การซ่อมยานยนต์ และรถจักรยานยนต์ และสาขากิจกรรมอสังหาริมทรัพย์ ลดลงเท่ากันคือ 2.0 หมื่นคน สำหรับสาขากิจกรรมด้านสุขภาพและงานสังคมสงเคราะห์ไม่เปลี่ยนแปลงจากช่วงเดียวกันของปีที่แล้ว และที่เหลือกระจายอยู่ในสาขาอื่นๆ

ตารางที่ 2 จำนวนผู้มีงานทำ จำแนกตามสาขาอุตสาหกรรม

หน่วย : ล้านคน

อุตสาหกรรม	2556			2557			
	ส.ค.	ก.ย.	ต.ค.	ส.ค.	ก.ย.		
					รวม	ชาย	หญิง
<b>ยอดรวม</b>	<b>38.20</b>	<b>38.22</b>	<b>38.02</b>	<b>38.37</b>	<b>38.45</b>	<b>20.90</b>	<b>17.55</b>
<b>1. ภาคเกษตรกรรม</b>	<b>13.92</b>	<b>13.42</b>	<b>12.85</b>	<b>13.64</b>	<b>13.50</b>	<b>7.75</b>	<b>5.75</b>
1) เกษตรกรรม การป่าไม้ และการประมง	13.92	13.42	12.85	13.64	13.50	7.75	5.75
<b>2. นอกภาคเกษตรกรรม</b>	<b>24.27</b>	<b>24.80</b>	<b>25.17</b>	<b>24.73</b>	<b>24.95</b>	<b>13.15</b>	<b>11.80</b>
1) การผลิต	6.14	6.39	6.47	6.31	6.28	3.24	3.04
2) การก่อสร้าง	2.03	2.31	2.36	2.00	2.20	1.87	0.33
3) การขายส่ง และการขายปลีก	5.83	6.02	6.28	6.23	6.00	2.96	3.04
การซ่อมยานยนต์ และรถจักรยานยนต์							
4) การขนส่ง และสถานที่เก็บสินค้า	1.12	1.08	1.17	1.21	1.09	0.92	0.17
5) ที่พักแรมและบริการด้านอาหาร	2.48	2.41	2.42	2.52	2.58	0.90	1.68
6) กิจกรรมทางการเงิน และการประกันภัย	0.50	0.53	0.51	0.53	0.47	0.20	0.27
7) กิจกรรมอสังหาริมทรัพย์	0.15	0.17	0.17	0.15	0.15	0.06	0.09
8) การบริหารราชการ การป้องกันประเทศ	1.58	1.54	1.63	1.51	1.56	1.00	0.56
และการประกันสังคมภาคบังคับ							
9) การศึกษา	1.13	1.07	1.10	1.12	1.13	0.41	0.72
10) กิจกรรมด้านสุขภาพ และ	0.70	0.63	0.62	0.76	0.63	0.15	0.48
งานสังคมสงเคราะห์							
11) กิจกรรมบริการด้านอื่น ๆ	0.63	0.74	0.61	0.69	0.83	0.32	0.51
12) อื่นๆ*	1.98	1.92	1.83	1.70	2.03	1.12	0.91

หมายเหตุ : \* หมายถึง รวมการทำเหมืองแร่ และเหมืองหิน ไฟฟ้า ก๊าซ ใอน้ำ และระบบปรับอากาศการจัดหาน้ำ การจัดการ และการบำบัดน้ำเสีย ของเสีย และสิ่งปฏิกูล ข้อมูลข่าวสารและการสื่อสารกิจกรรมทางวิชาชีพ วิทยาศาสตร์ และเทคนิค กิจกรรมการบริหารและการบริการสนับสนุน ศิลปะ ความบันเทิง และนันทนาการ กิจกรรมการจ้างงานในครัวเรือนส่วนบุคคล กิจกรรมขององค์การระหว่างประเทศ และไม่ทราบ

เมื่อพิจารณาถึงชั่วโมงทำงานของผู้มีงานทำต่อสัปดาห์ในเดือนกันยายน พ.ศ. 2557 พบว่าส่วนใหญ่ทำงานตั้งแต่ 35 ชั่วโมงขึ้นไปต่อสัปดาห์ ซึ่งถือได้ว่าเป็นผู้ทำงานเต็มทีในเรื่องชั่วโมงทำงานมีจำนวน 33.21 ล้านคน หรือร้อยละ 86.4 ของผู้มีงานทำทั้งหมด (ชายร้อยละ 87.2 และหญิงร้อยละ 85.4) และผู้ที่ทำงาน 1 - 34 ชั่วโมง มีจำนวน 5.06 ล้านคน หรือร้อยละ 13.1 (ชายร้อยละ 12.3 และหญิงร้อยละ 14.2) สำหรับผู้ที่ไม่ได้ทำงานในสัปดาห์สำรวจ (ระหว่าง 7 วันก่อนวันสัมภาษณ์) แต่เป็นผู้มีงานประจำซึ่งถือว่าในสัปดาห์สำรวจไม่มีชั่วโมงทำงาน (0 ชั่วโมง) มีจำนวน 1.8 แสนคน หรือร้อยละ 0.5 (ชายร้อยละ 0.5 และหญิงร้อยละ 0.4) เมื่อเปรียบเทียบกับช่วงเวลาเดียวกันของปีที่ผ่านมาจะเห็นว่าผู้ที่ทำงานตั้งแต่ 35 ชั่วโมงขึ้นไป เพิ่มขึ้น 4.0 แสนคน และผู้ที่ไม่ได้ทำงานในสัปดาห์การสำรวจ (0 ชั่วโมง) เพิ่มขึ้น 2.0 หมื่นคน ส่วนผู้ที่ทำงานตั้งแต่ 1 - 34 ชั่วโมง ลดลง 1.9 แสนคน

### ตารางที่ 3 จำนวนผู้มีงานทำ จำแนกตามชั่วโมงทำงานต่อสัปดาห์

หน่วย : ล้านคน

ชั่วโมงทำงาน	2556			2557			
	ส.ค.	ก.ย.	ต.ค.	ส.ค.	ก.ย.		
					รวม	ชาย	หญิง
ยอดรวม	38.20	38.22	38.02	38.37	38.45	20.90	17.55
0 ชั่วโมง	0.22	0.16	0.27	0.19	0.18	0.11	0.07
1 - 34 ชั่วโมง	5.46	5.25	5.72	5.12	5.06	2.57	2.49
35 ชั่วโมงขึ้นไป	32.51	32.81	32.03	33.06	33.21	18.22	14.99

หมายเหตุ : 1. ชั่วโมงทำงาน หมายถึง จำนวนชั่วโมงทำงานจริงทั้งหมดในระหว่าง 7 วันก่อนวันสัมภาษณ์ บุคคลที่มีอาชีพมากกว่า 1 อาชีพ จะรวมจำนวนชั่วโมงทำงานทุกอาชีพ  
2. 0 ชั่วโมง หมายถึง ผู้ที่ปกติมีงานประจำแต่ในสัปดาห์การสำรวจไม่ได้ทำงาน อาจเนื่องมาจากหยุดพักผ่อน ลาป่วย เป็นต้น

### 2.3 ภาวะการว่างงานของประชากร

ในเดือนกันยายน พ.ศ. 2557 มีผู้ว่างงาน 3.11 แสนคน (ชาย 1.76 แสนคน และหญิง 1.35 แสนคน) คิดเป็นอัตราการว่างงานร้อยละ 0.8 (ชายร้อยละ 0.8 และหญิงร้อยละ 0.8) เมื่อเปรียบเทียบกับช่วงเวลาเดียวกันของปีที่ผ่านมาจะเห็นว่าจำนวนผู้ว่างงานเพิ่มขึ้น 4.0 หมื่นคน เมื่อพิจารณาเป็นรายภาค พบว่า ภาคเหนือมีจำนวนผู้ว่างงานเพิ่มขึ้น 2.7 หมื่นคน ภาคใต้ 2.6 หมื่นคน ภาคตะวันออกเฉียงเหนือ 1.6 หมื่นคน และภาคกลาง 3 พันคน ส่วนกรุงเทพมหานครมีจำนวนผู้ว่างงานลดลง 3.2 หมื่นคน

ถ้าพิจารณาอัตราการว่างงานในเดือนกันยายน พ.ศ. 2557 เป็นรายภาคพบว่า ภาคใต้มีอัตราการว่างงานสูงที่สุดร้อยละ 1.3 รองลงมาคือภาคกลางร้อยละ 0.8 ภาคเหนือและภาคตะวันออกเฉียงเหนือเท่ากันคือร้อยละ 0.7 และกรุงเทพมหานครร้อยละ 0.6 ตามลำดับ

เมื่อเปรียบเทียบอัตราการว่างงานของแต่ละภาคกับช่วงเวลาเดียวกันของปีที่ผ่านมาพบว่า อัตราการว่างงานทั่วประเทศเพิ่มขึ้นจากร้อยละ 0.7 เป็นร้อยละ 0.8 เมื่อพิจารณาเป็นรายภาคพบว่า ภาคใต้เพิ่มขึ้นจากร้อยละ 0.8 เป็นร้อยละ 1.3 ภาคเหนือเพิ่มขึ้นจากร้อยละ 0.3 เป็นร้อยละ 0.7 และภาคตะวันออกเฉียงเหนือเพิ่มขึ้นจากร้อยละ 0.5 เป็นร้อยละ 0.7 ในขณะที่กรุงเทพมหานครลดลงจากร้อยละ 1.2 เป็นร้อยละ 0.6 สำหรับภาคกลางอัตราการว่างงานไม่เปลี่ยนแปลงจากช่วงเวลาเดียวกันของปีที่แล้ว

ตารางที่ 4 จำนวนและอัตราการว่างงาน จำแนกตามภาค

ภาค	2556			2557			
	ส.ค.	ก.ย.	ต.ค.	ส.ค.	ก.ย.		
					รวม	ชาย	หญิง
<b>ยอดรวม</b>	<b>3.15</b>	<b>2.71</b>	<b>2.37</b>	<b>2.87</b>	<b>3.11</b>	<b>1.76</b>	<b>1.35</b>
กรุงเทพมหานคร	0.51	0.63	0.32	0.30	0.31	0.13	0.18
กลาง	1.01	0.91	0.74	0.91	0.94	0.52	0.42
เหนือ	0.51	0.22	0.46	0.49	0.49	0.31	0.18
ตะวันออกเฉียงเหนือ	0.52	0.53	0.44	0.60	0.69	0.47	0.22
ใต้	0.59	0.42	0.41	0.57	0.68	0.33	0.35
	<b>อัตราการว่างงาน (ร้อยละ)</b>						
<b>ยอดรวม</b>	<b>0.8</b>	<b>0.7</b>	<b>0.6</b>	<b>0.7</b>	<b>0.8</b>	<b>0.8</b>	<b>0.8</b>
กรุงเทพมหานคร	1.0	1.2	0.6	0.6	0.6	0.5	0.7
กลาง	0.9	0.8	0.6	0.8	0.8	0.8	0.8
เหนือ	0.8	0.3	0.7	0.7	0.7	0.9	0.6
ตะวันออกเฉียงเหนือ	0.5	0.5	0.4	0.6	0.7	0.8	0.5
ใต้	1.1	0.8	0.8	1.1	1.3	1.1	1.5

หมายเหตุ : อัตราการว่างงาน =  $\frac{\text{ผู้ว่างงาน} \times 100}{\text{ผู้อยู่ในกำลังแรงงาน}}$

เมื่อพิจารณาถึงลักษณะผู้ว่างงานตามประสบการณ์การทำงาน พบว่า เป็นผู้ว่างงานที่ไม่เคยทำงานมาก่อน 1.56 แสนคน หรือร้อยละ 50.2 ของผู้ว่างงานทั้งหมด และผู้ว่างงานที่เคยทำงานมาก่อน 1.55 แสนคน หรือร้อยละ 49.8 โดยเป็นผู้ว่างงานจากนอกภาคเกษตรกรรม 1.42 แสนคน ซึ่งประกอบด้วยภาคการผลิต 7.8 หมื่นคน และภาคการบริการและการค้า 6.4 หมื่นคน สำหรับผู้ว่างงานในภาคเกษตรกรรมมีจำนวน 1.3 หมื่นคน

ตารางที่ 5 จำนวนผู้ว่างงาน จำแนกตามประสบการณ์การทำงานและสาขาอุตสาหกรรมที่เคยทำ

หน่วย : แสนคน

อุตสาหกรรมที่เคยทำ	2556			2557			
	ส.ค.	ก.ย.	ต.ค.	ส.ค.	ก.ย.		
					รวม	ชาย	หญิง
<b>ยอดรวม</b>	<b>3.15</b>	<b>2.71</b>	<b>2.37</b>	<b>2.87</b>	<b>3.11</b>	<b>1.76</b>	<b>1.35</b>
ไม่เคยทำงานมาก่อน	1.38	1.47	0.90	1.38	1.56	0.74	0.82
เคยทำงานมาก่อน	1.77	1.24	1.47	1.49	1.55	1.02	0.53
1. ภาคเกษตรกรรม	0.13	0.16	0.18	0.08	0.13	0.05	0.08
2. ภาคการผลิต	0.56	0.47	0.61	0.62	0.78	0.62	0.16
3. ภาคการบริการและการค้า	1.08	0.62	0.68	0.79	0.64	0.35	0.29



เมื่อพิจารณาระดับการศึกษาที่สำเร็จของผู้ว่างงานจำนวน 3.11 แสนคน พบว่า ระดับการศึกษาที่มีผู้ว่างงานมากที่สุดคือ ระดับอุดมศึกษา 1.03 แสนคน รองลงมาคือระดับมัธยมศึกษาตอนต้น 8.9 หมื่นคน ระดับประถมศึกษา 5.0 หมื่นคน ระดับมัธยมศึกษาตอนปลาย 4.9 หมื่นคน และผู้ที่ไม่มีการศึกษาและต่ำกว่าประถมศึกษา 2.0 หมื่นคน เมื่อเปรียบเทียบกับช่วงเวลาเดียวกันของปีที่ผ่านมา พบว่า ผู้ว่างงานระดับมัธยมศึกษาตอนต้นเพิ่มขึ้นมากที่สุด 3.5 หมื่นคน รองลงมาคือระดับประถมศึกษา 1.7 หมื่นคน และผู้ที่ไม่มีการศึกษาและต่ำกว่าประถมศึกษา 2 พันคน ส่วนระดับอุดมศึกษา ลดลง 1.1 หมื่นคน และระดับมัธยมศึกษาตอนปลาย 2 พันคน

เมื่อพิจารณาอัตราการว่างงานตามระดับการศึกษาที่สำเร็จ พบว่า ผู้ที่สำเร็จการศึกษาในระดับมัธยมศึกษาตอนต้นมีอัตราการว่างงานสูงที่สุดร้อยละ 1.4 รองลงมาคือระดับอุดมศึกษาร้อยละ 1.3 ระดับมัธยมศึกษาตอนปลายร้อยละ 0.9 ระดับประถมศึกษาร้อยละ 0.6 และผู้ว่างงานที่ไม่มีการศึกษาและต่ำกว่าประถมศึกษาร้อยละ 0.2 เมื่อเปรียบเทียบกับช่วงเวลาเดียวกันของปีที่ผ่านมา พบว่า ระดับมัธยมศึกษาตอนต้นมีอัตราการว่างงานเพิ่มขึ้นจากร้อยละ 0.9 เป็นร้อยละ 1.4 และระดับประถมศึกษาเพิ่มขึ้นจากร้อยละ 0.4 เป็นร้อยละ 0.6 ในขณะที่ระดับอุดมศึกษาลดลงจากร้อยละ 1.5 เป็นร้อยละ 1.3 ส่วนผู้ที่ไม่มีการศึกษาและต่ำกว่าประถมศึกษาและระดับมัธยมศึกษาตอนปลายอัตราการว่างงานไม่เปลี่ยนแปลงจากช่วงเวลาเดียวกันของปีที่แล้ว

ตารางที่ 6 จำนวนผู้ว่างงาน จำแนกตามระดับการศึกษาที่สำเร็จ

ระดับการศึกษาที่สำเร็จ	2556			2557			
	ส.ค.	ก.ย.	ต.ค.	ส.ค.	ก.ย.		
					รวม	ชาย	หญิง
<b>จำนวนผู้ว่างงาน (หน่วย : แสนคน)</b>							
<b>ยอดรวม</b>	3.15	2.71	2.37	2.87	3.11	1.76	1.35
1. ไม่มีและต่ำกว่าประถมศึกษา	0.12	0.18	0.20	0.17	0.20	0.13	0.07
2. ประถมศึกษา	0.39	0.33	0.37	0.56	0.50	0.33	0.17
3. มัธยมศึกษาตอนต้น	0.71	0.54	0.53	0.62	0.89	0.53	0.36
4. มัธยมศึกษาตอนปลาย	0.57	0.51	0.44	0.41	0.49	0.33	0.16
5. อุดมศึกษา	1.36	1.14	0.83	1.11	1.03	0.44	0.59
<b>อัตราการว่างงาน (ร้อยละ)</b>							
<b>ยอดรวม</b>	0.8	0.7	0.6	0.7	0.8	0.8	0.8
1. ไม่มีและต่ำกว่าประถมศึกษา	0.1	0.2	0.2	0.2	0.2	0.2	0.1
2. ประถมศึกษา	0.4	0.4	0.4	0.6	0.6	0.7	0.4
3. มัธยมศึกษาตอนต้น	1.2	0.9	0.9	1.0	1.4	1.4	1.4
4. มัธยมศึกษาตอนปลาย	1.0	0.9	0.8	0.7	0.9	1.0	0.7
5. อุดมศึกษา	1.7	1.5	1.0	1.4	1.3	1.2	1.5

## ภาคผนวก

### 1. วิธีการสำรวจ

การสำรวจในแต่ละเดือนได้ดำเนินการสำรวจทั่วประเทศในทุกจังหวัด ด้วยวิธีการเลือกตัวอย่างแบบ Stratified Two Stage Sampling โดยตัวอย่างขั้นที่ 1 คือเขตแดนนับตัวอย่าง<sup>1/</sup> (ในเขตเทศบาล) หรือหมู่บ้าน (นอกเขตเทศบาล) ซึ่งมีจำนวนตัวอย่างประมาณ 1,990 เขตแดนนับตัวอย่าง และตัวอย่างขั้นที่ 2 คือครัวเรือนการสำรวจในแต่ละเดือนมีจำนวนครัวเรือนที่เป็นตัวอย่างทั้งสิ้นประมาณ 27,960 ครัวเรือนตัวอย่าง คิดเป็นจำนวนประชากรที่ตกเป็นตัวอย่างทั้งสิ้นประมาณ 97,860 คน ซึ่งขนาดตัวอย่างดังกล่าวนำเสนอข้อมูลในระดับ ภาค และ ยอดรวมทั้งประเทศสำหรับแนวคิดและค่านิยมที่ใช้ในการสำรวจใช้ตามสภาพที่เหมาะสมกับประเทศไทย และตามข้อเสนอแนะ ของ ILO และ UN ซึ่งเป็นมาตรฐานทางสถิติที่ประเทศต่าง ๆ นำไปใช้ในการสำรวจภาวะการทำงานของประชากรเพื่อให้ได้ข้อมูลการทำงานการว่างงาน และการประกอบกิจกรรมต่าง ๆ ของประชากร ที่สามารถนำมาเปรียบเทียบกันได้ในระหว่างประเทศ

สำหรับวิธีการเก็บรวบรวมข้อมูลใช้วิธีการสัมภาษณ์หัวหน้าครัวเรือนที่ตกเป็นตัวอย่าง โดยพนักงานของสำนักงานสถิติแห่งชาติ ทั้งนี้ ในกรุงเทพมหานครใช้พนักงานทำการสัมภาษณ์ จำนวน 44 คน ในจังหวัดอื่น ๆ จำนวน 830 คน และเจ้าหน้าที่ผู้ทำการสัมภาษณ์ทุกคน จะมีคู่มือการปฏิบัติงานการเก็บรวบรวมข้อมูลสำหรับการปฏิบัติงาน เพื่อให้ทุกคนปฏิบัติงานในแนวทางเดียวกัน

ส่วนการประมวลผลข้อมูลนั้น ดำเนินการในส่วนกลางตามหลักสถิติศาสตร์ โดยนำข้อมูลที่ได้จากครัวเรือนตัวอย่างมาคำนวณ โดยใช้สูตรในการประมาณค่าที่เหมาะสมกับวิธีการเลือกตัวอย่าง หรือนำมาถ่วงน้ำหนัก (Weight) เพื่อให้ได้ค่าประมาณของประชากรทั้งหมดที่ใกล้เคียงกับค่าที่แท้จริง ทั้งในระดับภาค และยอดรวมทั่วประเทศ

สำนักงานสถิติแห่งชาติ ปรับใช้ค่าคาดประมาณประชากรของประเทศไทย พ.ศ. 2553-2583 ชุดใหม่แทนชุดเดิม พ.ศ. 2543-2563 ตามการประกาศใช้ค่าคาดประมาณประชากรของประเทศไทยของสำนักงานคณะกรรมการพัฒนาการเศรษฐกิจและสังคมแห่งชาติ

### 2. คำนียามสำคัญที่ใช้ในการสำรวจ

- **ผู้มีงานทำ** หมายถึง ผู้ที่มีอายุ 15 ปีขึ้นไป และในระหว่าง 7 วันก่อนสัมภาษณ์ มีลักษณะอย่างหนึ่งอย่างใดดังต่อไปนี้
  1. ได้ทำงานตั้งแต่ 1 ชั่วโมงขึ้นไป โดยได้รับค่าจ้าง
  2. ทำงานอย่างน้อย 1 ชั่วโมง โดยไม่ได้รับค่าจ้างในวิสาหกิจหรือไร่นาเกษตรของหัวหน้าครัวเรือน หรือของสมาชิกในครัวเรือนเช่น ช่วยธุรกิจหรือครัวเรือน หรือเป็นลูกของเจ้าของบริษัท ซึ่งได้ผลประโยชน์จากบริษัทอยู่แล้ว
  3. ไม่ได้ทำงาน หรือทำงานน้อยกว่า 1 ชั่วโมง แต่เป็นผู้ที่ปกติมีงานประจำ กล่าวคือ มีงานอยู่แต่ช่วงนี้ไม่ได้ทำ เป็นผู้มีลักษณะอย่างใด อย่างหนึ่ง ดังต่อไปนี้
    - 3.1 ยังได้รับค่าตอบแทน ค่าจ้าง หรือผลประโยชน์อื่น ๆ หรือผลกำไรจากงานหรือธุรกิจในช่วงที่ไม่ได้ทำงานเช่น อยู่ระหว่างลาพักผ่อนตามสิทธิ์ เป็นต้น
    - 3.2 ไม่ได้รับค่าตอบแทน ค่าจ้าง หรือผลประโยชน์อื่น ๆ หรือผลกำไรจากงานหรือธุรกิจในช่วงที่ไม่ได้ทำงาน แต่ยังมีงานหรือธุรกิจที่จะกลับไปทำเช่น การลาป่วย/ลาภักของลูกจ้างรายวัน เป็นต้น
- **ผู้ทำงานตั้งแต่ 7 ชั่วโมงขึ้นไปต่อวัน** หมายถึง ผู้ที่ทำงานตั้งแต่ 35 ชั่วโมงขึ้นไปต่อสัปดาห์
- **ผู้ทำงานน้อยกว่า 7 ชั่วโมงต่อวัน** หมายถึง ผู้ที่ทำงานน้อยกว่า 35 ชั่วโมงต่อสัปดาห์ ทั้งนี้รวมถึงผู้ที่ไม่ได้ทำงานในสัปดาห์การสำรวจ (0 ชั่วโมง) แต่ปกติมีงานประจำทำ ซึ่งในสัปดาห์แห่งการสำรวจ อยู่ระหว่างการลาป่วย/ลาพักผ่อน เป็นต้น
- **ผู้ว่างงาน** หมายถึง ผู้ที่มีอายุ 15 ปีขึ้นไป และในระหว่าง 7 วันก่อนวันสัมภาษณ์มีลักษณะอย่างหนึ่งอย่างใดดังต่อไปนี้

<sup>1/</sup> เขตแดนนับตัวอย่าง : พื้นที่ในเขตเทศบาลทุกจังหวัด จะแบ่งออกเป็นส่วนย่อย ๆ เรียกว่า เขตแดนนับ (Enumeration area : EA) ใช้แผนที่สถิติที่จัดทำโดยสำนักงานสถิติแห่งชาติ คือ 1 เขตแดนนับ ประกอบด้วยครัวเรือน ประมาณ 100 - 150 ครัวเรือน

1. ไม่ได้ทำงานหรือไม่มีงานประจำ และได้หางานหรือสมัครงาน หรือรอการบรรจุ ในระหว่าง 30 วันก่อนวันสัมภาษณ์
2. ไม่ได้ทำงานหรือไม่มีงานประจำ และไม่ได้หางานทำในระหว่าง 30 วันก่อนวันสัมภาษณ์ แต่พร้อมที่จะทำงานในระหว่าง 7 วันก่อนวันสัมภาษณ์

- **กำลังแรงงานที่รอดูดูกาล** หมายถึง ผู้ที่มีอายุ 15 ปีขึ้นไป ในระหว่าง 7 วันก่อนวันสัมภาษณ์ เป็นผู้ไม่เข้าข่ายคำนิยามของผู้มีงานทำ หรือว่างงาน แต่เป็นผู้รอดูดูกาลที่เหมาะสมเพื่อที่จะทำงาน ถึงแม้มีงานที่เหมาะสมและอยู่ในวิสัยที่สามารถทำได้ ซึ่งโดยปกติจะทำงานที่ไม่ได้รับสิ่งตอบแทนในไร่นาเกษตร หรือธุรกิจซึ่งทำกิจกรรมตามฤดูกาล โดยมีหัวหน้าครัวเรือน หรือสมาชิกคนอื่น ๆ ในครัวเรือนเป็นเจ้าของหรือผู้ดำเนินการ

## ตารางสถิติ

ตารางข้อมูลสถิติที่สำคัญจากผลการสำรวจ เดือนกันยายน พ.ศ. 2557

ตารางที่ 1	ตัวชี้วัดภาวะแรงงานที่สำคัญ
ตารางที่ 2	จำนวนและอัตราร้อยละของประชากรจำแนกตามสถานภาพแรงงานภาค และเขตการปกครอง
ตารางที่ 3	จำนวนและอัตราร้อยละของผู้มีงานทำ จำแนกตามอุตสาหกรรม ภาค และเขตการปกครอง
ตารางที่ 4	จำนวนและอัตราร้อยละของผู้มีงานทำ จำแนกตามอาชีพ ภาค และเขตการปกครอง
ตารางที่ 5	จำนวนและอัตราร้อยละของผู้มีงานทำ จำแนกตามสถานภาพทำงาน ภาค และเขตการปกครอง
ตารางที่ 6	จำนวนและอัตราร้อยละของผู้มีงานทำ จำแนกตามระดับการศึกษาที่สำเร็จ ภาค และเขตการปกครอง
ตารางที่ 7	จำนวนและอัตราร้อยละของผู้มีงานทำ จำแนกตามชั่วโมงทำงานต่อสัปดาห์ ภาค และเขตการปกครอง
ตารางที่ 8	จำนวนและอัตราร้อยละของผู้ว่างงาน จำแนกตามอุตสาหกรรมที่เคยทำ ภาค และเขตการปกครอง
ตารางที่ 9	จำนวนและอัตราร้อยละของผู้ว่างงาน จำแนกตามระดับการศึกษาที่สำเร็จ ภาค และเขตการปกครอง

ตารางที่ 1 ตัวชี้วัดภาวะแรงงานที่สำคัญ

เดือน/พ.ศ.	ผู้อยู่ใน	ผู้รอดดูกาล	ผู้ว่างงาน	ผู้ทำงาน	อัตราผู้	อัตราการ	อัตราการ	ผู้อยู่ใน	ผู้รอดดูกาล	ผู้ว่างงาน	ผู้ทำงาน	อัตราผู้	อัตราการ	อัตราการ	ผู้อยู่ใน	ผู้รอดดูกาล	ผู้ว่างงาน	ผู้ทำงาน	อัตราผู้	อัตราการ	อัตราการ	
	กำลังแรงงาน			ต่ำกว่าระดับ	ทำงาน	ว่างงาน	มีส่วนร่วมใน	กำลังแรงงาน			ต่ำกว่าระดับ	ทำงาน	ว่างงาน	มีส่วนร่วมใน	กำลังแรงงาน			ต่ำกว่าระดับ	ทำงาน	ว่างงาน	มีส่วนร่วมใน	
				ต่ำกว่าระดับ			กำลังแรงงาน				ต่ำกว่าระดับ			กำลังแรงงาน				ต่ำกว่าระดับ			กำลังแรงงาน	
	จำนวน ('000)																					
	ยอดรวม							ชาย							หญิง							
2556																						
เม.ย.	38,242.3	358.5	331.3	251.8	0.7	0.9	70.4	20,821.8	171.0	159.5	148.7	0.7	0.8	79.2	17,420.6	187.5	171.9	103.0	0.6	1.0	62.2	
พ.ค.	38,784.3	275.8	303.8	191.0	0.5	0.8	71.3	20,944.9	107.9	167.5	105.6	0.5	0.8	79.6	17,839.4	167.9	136.4	85.4	0.5	0.8	63.6	
มิ.ย.	39,359.4	60.4	226.4	104.1	0.3	0.6	72.3	21,092.8	18.7	115.6	68.9	0.3	0.5	80.1	18,266.6	41.7	110.8	35.2	0.2	0.6	65.1	
ก.ค.	38,962.3	31.5	362.5	211.0	0.5	0.9	71.6	21,079.3	14.2	199.7	130.4	0.6	0.9	80.0	17,883.0	17.4	162.9	80.6	0.5	0.9	63.6	
ส.ค.	38,555.1	43.0	314.9	305.6	0.8	0.8	70.8	20,855.2	23.9	158.1	196.6	1.0	0.8	79.1	17,699.8	19.1	156.8	109.0	0.6	0.9	63.0	
ก.ย.	38,556.7	62.8	271.0	237.0	0.6	0.7	70.7	20,984.8	24.7	153.9	138.5	0.7	0.7	79.5	17,571.8	38.1	117.0	98.5	0.6	0.7	62.5	
ต.ค.	38,391.0	131.1	236.9	278.5	0.7	0.6	70.4	20,924.4	54.1	133.1	173.8	0.8	0.6	79.3	17,466.6	77.0	103.7	104.7	0.6	0.6	62.0	
พ.ย.	38,768.0	95.5	273.7	244.0	0.6	0.7	71.0	20,944.8	42.2	142.9	152.9	0.7	0.7	79.3	17,823.2	53.2	130.8	91.1	0.5	0.7	63.3	
ธ.ค.	38,966.3	72.3	256.1	185.3	0.5	0.7	71.3	21,120.6	46.0	153.8	111.0	0.5	0.7	79.9	17,845.7	26.4	102.3	74.3	0.4	0.6	63.3	
2557																						
ม.ค.	38,433.6	277.7	361.4	265.3	0.7	0.9	70.3	21,050.9	147.5	207.0	161.5	0.8	1.0	79.6	17,382.8	130.2	154.4	103.7	0.6	0.9	61.6	
ก.พ.	38,312.7	245.0	331.1	200.3	0.5	0.9	70.1	20,809.3	119.4	183.2	113.4	0.6	0.9	78.6	17,503.4	125.6	148.0	86.9	0.5	0.8	62.0	
มี.ค.	38,616.6	374.3	340.7	209.7	0.6	0.9	70.6	21,119.4	186.7	196.4	127.1	0.6	0.9	79.8	17,497.3	187.6	144.3	82.6	0.5	0.8	61.9	
เม.ย.	38,023.7	349.8	344.1	205.8	0.6	0.9	69.4	20,903.8	186.2	188.3	117.8	0.6	0.9	78.9	17,119.8	163.7	155.8	88.0	0.5	0.9	60.6	
พ.ค.	38,371.9	247.1	362.2	178.9	0.5	0.9	70.0	20,917.9	125.3	193.5	107.5	0.5	0.9	78.9	17,454.0	121.8	168.6	71.4	0.4	1.0	61.7	
มิ.ย.	38,928.6	103.1	447.6	237.5	0.6	1.1	71.0	21,198.1	57.4	243.1	137.5	0.7	1.1	79.9	17,730.5	45.7	204.5	100.0	0.6	1.2	62.6	
ก.ค.	38,900.1	34.2	378.8	196.4	0.5	1.0	70.9	21,127.8	17.1	213.3	123.5	0.6	1.0	79.6	17,772.2	17.0	165.5	72.9	0.4	0.9	62.7	
ส.ค.	38,724.7	67.2	286.7	262.9	0.7	0.7	70.5	21,028.9	34.8	144.3	136.5	0.7	0.7	79.2	17,695.8	32.4	142.3	126.5	0.7	0.8	62.4	
ก.ย.	38,850.5	88.4	310.5	222.7	0.6	0.8	70.7	21,134.3	60.3	176.1	147.2	0.7	0.8	79.5	17,716.2	28.1	134.4	75.5	0.4	0.8	62.5	

ที่มา : การสำรวจภาวะการทำงานของประชากร เดือนกันยายน พ.ศ. 2557

หมายเหตุ : 1) อัตราผู้ทำงานต่ำกว่าระดับ หมายถึง (ผู้ทำงานน้อยกว่า 35 ชั่วโมง/สัปดาห์ และต้องการทำงานเพิ่ม / ผู้ทำงานทั้งหมด) x 100

2) อัตราการว่างงาน หมายถึง (ผู้ว่างงาน/กำลังแรงงานรวม) x 100

3) อัตราการมีส่วนร่วมในกำลังแรงงาน หมายถึง (กำลังแรงงานรวม/ผู้มีอายุ 15 ปีขึ้นไป X100

ตารางที่ 2 จำนวนและอัตราร้อยละของประชากร จำแนกตามสถานภาพแรงงาน ภาค และเขตการปกครอง

สถานภาพแรงงาน	ทั่วราชอาณาจักร			กรุงเทพ- มหานคร	กลาง			เหนือ			ตะวันออกเฉียงเหนือ			ใต้		
	รวม	ในเขตฯ	นอกเขตฯ		รวม	ในเขตฯ	นอกเขตฯ	รวม	ในเขตฯ	นอกเขตฯ	รวม	ในเขตฯ	นอกเขตฯ	รวม	ในเขตฯ	นอกเขตฯ
จำนวน ('000)																
ประชากรอายุ 15 ปีขึ้นไป	54,929.0	24,932.4	29,996.7	7,444.8	16,043.4	7,405.1	8,638.3	9,472.9	3,320.9	6,152.1	14,817.7	4,342.0	10,475.7	7,150.1	2,419.5	4,730.6
กำลังแรงงานรวม	38,850.5	17,541.6	21,308.8	5,373.7	11,587.8	5,320.7	6,267.1	6,621.8	2,257.1	4,364.8	10,104.2	2,884.4	7,219.8	5,163.0	1,705.7	3,457.2
1. กำลังแรงงานปัจจุบัน	38,762.1	17,504.9	21,257.2	5,373.7	11,565.0	5,308.1	6,257.0	6,618.5	2,255.1	4,363.4	10,049.6	2,864.0	7,185.6	5,155.2	1,704.1	3,451.2
1.1 ผู้มีงานทำ	38,451.6	17,371.1	21,080.4	5,343.2	11,471.4	5,269.1	6,202.3	6,569.5	2,237.7	4,331.8	9,980.3	2,836.8	7,143.5	5,087.2	1,684.4	3,402.9
1) ทำงาน	38,269.3	17,315.9	20,953.4	5,330.1	11,430.0	5,256.3	6,173.7	6,552.6	2,229.0	4,323.5	9,934.5	2,831.3	7,103.2	5,022.1	1,669.1	3,352.9
2) มีงานประจำแต่ไม่ทำงาน	182.3	55.3	127.0	13.0	41.4	12.8	28.6	17.0	8.7	8.2	45.8	5.5	40.3	65.1	15.2	49.9
1.2 ผู้ว่างงาน	310.5	133.7	176.8	30.5	93.7	39.0	54.7	49.0	17.3	31.7	69.4	27.2	42.2	68.0	19.7	48.3
1) หางานทำ	62.3	32.9	29.4	13.0	13.7	5.2	8.5	8.1	3.5	4.6	9.7	7.0	2.7	17.8	4.2	13.7
2) ไม่หางานทำแต่พร้อมทำงาน	248.2	100.8	147.4	17.6	80.0	33.8	46.2	40.9	13.8	27.1	59.6	20.1	39.5	50.2	15.5	34.7
2. กำลังแรงงานที่รอฤดูกาล	88.4	36.8	51.6	-	22.7	12.6	10.1	3.3	2.0	1.3	54.6	20.5	34.2	7.8	1.7	6.1
ผู้ไม่อยู่ในกำลังแรงงาน อายุ 15 ปีขึ้นไป	16,078.6	7,390.7	8,687.8	2,071.1	4,455.6	2,084.4	2,371.2	2,851.1	1,063.8	1,787.3	4,713.5	1,457.6	3,255.9	1,987.2	713.8	1,273.4
1. ทำงานบ้าน	4,899.7	2,217.4	2,682.3	634.6	1,459.3	675.2	784.1	828.8	279.1	549.7	1,252.7	380.5	872.2	724.3	248.0	476.3
2. เรียนหนังสือ	4,283.8	2,085.0	2,198.8	592.9	1,120.2	560.5	559.7	737.1	310.2	426.9	1,285.8	406.3	879.5	547.9	215.2	332.7
3. ยังเด็ก ขรา/ไม่สามารถทำงานได้	5,333.8	2,160.7	3,173.1	520.9	1,370.8	576.1	794.7	1,100.2	377.5	722.7	1,773.7	511.3	1,262.4	568.2	174.9	393.3
4. อื่น ๆ	1,561.3	927.6	633.7	322.8	505.3	272.6	232.7	185.1	97.0	88.0	401.3	159.5	241.8	146.8	75.7	71.2
อัตราร้อยละ																
ประชากรอายุ 15 ปีขึ้นไป	100.0	100.0	100.0	100.0	100.0	100.0	100.0	100.0	100.0	100.0	100.0	100.0	100.0	100.0	100.0	100.0
กำลังแรงงานรวม	70.7	70.4	71.0	72.2	72.2	71.9	72.5	69.9	68.0	70.9	68.2	66.4	68.9	72.2	70.5	73.1
1. กำลังแรงงานปัจจุบัน	70.6	70.2	70.9	72.2	72.1	71.7	72.4	69.9	67.9	70.9	67.8	66.0	68.6	72.1	70.4	73.0
1.1 ผู้มีงานทำ	70.0	69.7	70.3	71.8	71.5	71.2	71.8	69.4	67.4	70.4	67.4	65.3	68.2	71.1	69.6	71.9
1) ทำงาน	69.7	69.5	69.9	71.6	71.2	71.0	71.5	69.2	67.1	70.3	67.0	65.2	67.8	70.2	69.0	70.9
2) มีงานประจำแต่ไม่ทำงาน	0.3	0.2	0.4	0.2	0.3	0.2	0.3	0.2	0.3	0.1	0.3	0.1	0.4	0.9	0.6	1.1
1.2 ผู้ว่างงาน	0.6	0.5	0.6	0.4	0.6	0.5	0.6	0.5	0.5	0.5	0.5	0.6	0.4	1.0	0.8	1.0
1) หางานทำ	0.1	0.1	0.1	0.2	0.1	0.1	0.1	0.1	0.1	0.1	0.1	0.2	0.0	0.2	0.2	0.3
2) ไม่หางานทำแต่พร้อมทำงาน	0.5	0.4	0.5	0.2	0.5	0.5	0.5	0.4	0.4	0.4	0.4	0.5	0.4	0.7	0.6	0.7
2. กำลังแรงงานที่รอฤดูกาล	0.2	0.1	0.2	-	0.1	0.2	0.1	0.0	0.1	0.0	0.4	0.5	0.3	0.1	0.1	0.1
ผู้ไม่อยู่ในกำลังแรงงาน อายุ 15 ปีขึ้นไป	29.3	29.6	29.0	27.8	27.8	28.1	27.5	30.1	32.0	29.1	31.8	33.6	31.1	27.8	29.5	26.9
1. ทำงานบ้าน	8.9	8.9	8.9	8.5	9.1	9.1	9.1	8.7	8.4	8.9	8.5	8.8	8.3	10.1	10.3	10.1
2. เรียนหนังสือ	7.8	8.4	7.3	8.0	7.0	7.6	6.5	7.8	9.3	6.9	8.7	9.4	8.4	7.7	8.9	7.0
3. ยังเด็ก ขรา/ไม่สามารถทำงานได้	9.7	8.7	10.6	7.0	8.5	7.8	9.2	11.6	11.4	11.7	12.0	11.8	12.1	7.9	7.2	8.3
4. อื่น ๆ	2.8	3.7	2.1	4.3	3.1	3.7	2.7	2.0	2.9	1.4	2.7	3.7	2.3	2.1	3.1	1.5

ที่มา : การสำรวจภาวะการทำงานของประชากร เดือนกันยายน พ.ศ. 2557

ตารางที่ 3 จำนวนและอัตราร้อยละของผู้มีงานทำ จำแนกตามอุตสาหกรรม ภาค และเขตการปกครอง

อุตสาหกรรม	ตัวชี้วัดรายภูมิภาค			กรุงเทพมหานคร	ภาคกลาง			ภาคเหนือ			ภาคตะวันออกเฉียงเหนือ			ภาคใต้		
	รวม	ในเขตฯ	นอกเขตฯ		รวม	ในเขตฯ	นอกเขตฯ	รวม	ในเขตฯ	นอกเขตฯ	รวม	ในเขตฯ	นอกเขตฯ	รวม	ในเขตฯ	นอกเขตฯ
<b>ยอดรวม</b>	<b>38,451.6</b>	<b>17,371.1</b>	<b>21,080.4</b>	<b>5,343.2</b>	<b>11,471.4</b>	<b>5,269.1</b>	<b>6,202.3</b>	<b>6,569.5</b>	<b>2,237.7</b>	<b>4,331.8</b>	<b>9,980.3</b>	<b>2,836.8</b>	<b>7,143.5</b>	<b>5,087.2</b>	<b>1,684.4</b>	<b>3,402.9</b>
<b>1. ภาคเกษตรกรรม</b>	<b>13,501.9</b>	<b>2,548.8</b>	<b>10,953.1</b>	<b>45.7</b>	<b>2,302.7</b>	<b>499.6</b>	<b>1,803.2</b>	<b>3,336.6</b>	<b>637.7</b>	<b>2,698.9</b>	<b>5,622.7</b>	<b>1,119.2</b>	<b>4,503.5</b>	<b>2,194.3</b>	<b>246.7</b>	<b>1,947.6</b>
1) เกษตรกรรม การป่าไม้ และการประมง	13,501.9	2,548.8	10,953.1	45.7	2,302.7	499.6	1,803.2	3,336.6	637.7	2,698.9	5,622.7	1,119.2	4,503.5	2,194.3	246.7	1,947.6
<b>2. นอกภาคเกษตรกรรม</b>	<b>24,949.6</b>	<b>14,822.3</b>	<b>10,127.3</b>	<b>5,297.5</b>	<b>9,168.6</b>	<b>4,769.5</b>	<b>4,399.1</b>	<b>3,233.0</b>	<b>1,600.0</b>	<b>1,632.9</b>	<b>4,357.6</b>	<b>1,717.6</b>	<b>2,640.0</b>	<b>2,758.6</b>	<b>1,363.0</b>	<b>1,395.6</b>
1) การทำเหมืองแร่ และเหมืองหิน	66.6	24.7	41.9	3.8	12.6	8.1	4.5	17.5	3.4	14.1	23.8	4.2	19.7	8.9	5.3	3.6
2) การผลิต	6,283.3	3,558.3	2,725.0	1,077.0	3,482.4	1,751.3	1,731.1	604.2	307.8	296.5	748.7	270.6	478.1	371.0	151.6	219.4
3) ไฟฟ้า ก๊าซ ไอน้ำ และระบบปรับอากาศ	101.7	64.5	37.3	20.2	33.9	19.3	14.6	16.5	9.9	6.6	16.4	5.0	11.4	14.7	10.0	4.7
4) การจัดหาไฟฟ้า การจัดการ และการบำบัดน้ำเสียของเสีย และสิ่งปฏิกูล	156.5	114.7	41.8	81.2	33.5	17.5	16.0	13.6	4.9	8.7	24.3	9.1	15.2	4.0	2.1	1.9
5) การก่อสร้าง	2,201.5	953.1	1,248.4	292.8	610.6	203.8	406.8	441.7	174.9	266.8	555.1	154.0	401.1	301.4	127.6	173.8
6) การขายส่ง และการขายปลีก การซ่อมยานยนต์ และรถจักรยานยนต์	6,002.3	3,538.3	2,464.0	1,241.6	1,791.6	969.6	822.0	818.7	396.8	421.9	1,223.1	488.2	734.9	927.3	442.1	485.2
7) การขนส่ง และสถานที่เก็บสินค้า	1,090.1	715.4	374.7	347.5	471.2	247.1	224.1	86.2	33.7	52.5	97.3	33.9	63.4	88.0	53.2	34.8
8) ที่พักแรมและบริการด้านอาหาร	2,577.7	1,761.4	816.3	631.2	857.4	511.1	346.3	296.9	169.0	127.8	353.5	175.7	177.8	438.8	274.4	164.4
9) ข้อมูลข่าวสารและการสื่อสาร	217.8	189.9	27.9	135.6	50.8	29.7	21.2	9.4	5.8	3.6	13.5	11.9	1.6	8.4	7.0	1.5
10) กิจกรรมทางการเงินและการประกันภัย	473.3	381.0	92.3	168.0	156.0	113.3	42.8	65.6	21.7	15.6	45.9	29.4	16.5	37.8	26.4	11.4
11) กิจกรรมอสังหาริมทรัพย์	147.4	122.3	25.1	64.4	53.3	46.3	7.1	5.3	2.5	2.8	16.2	4.2	12.0	8.2	4.9	3.3
12) กิจกรรมทางวิชาชีพ วิทยาศาสตร์ และเทคนิค	359.3	288.1	71.2	195.6	82.9	50.0	32.9	28.1	15.3	12.8	32.2	16.4	15.9	20.4	10.8	9.6
13) กิจกรรมการบริหารและการบริการสนับสนุน	509.8	358.5	151.3	174.4	210.7	110.6	100.1	37.3	26.9	10.4	37.4	19.4	18.0	50.1	27.2	22.9
14) การบริหารราชการ การป้องกันประเทศ และการประกันสังคมภาคบังคับ	1,558.8	827.5	731.3	216.0	415.9	205.6	210.2	295.0	126.5	168.5	434.8	185.3	249.5	197.1	94.0	103.1
15) การศึกษา	1,132.8	630.2	502.6	154.4	269.6	129.8	139.7	219.4	113.1	106.3	326.9	155.3	171.6	162.5	77.7	84.9
16) กิจกรรมด้านสุขภาพและงานสังคมสงเคราะห์	634.2	378.9	255.3	109.8	168.6	88.6	80.0	104.5	64.1	40.4	157.8	79.8	78.0	93.5	36.5	56.9
17) ศิลปะ ความบันเทิง และนันทนาการ	258.5	127.3	131.2	24.3	90.5	55.4	35.1	34.2	23.2	11.0	83.0	12.3	70.6	26.6	12.1	14.5
18) กิจกรรมบริการด้านอื่น ๆ	832.5	515.4	317.2	174.8	295.0	166.7	128.3	109.1	60.3	48.8	136.1	49.9	86.2	117.6	63.7	54.0
19) กิจกรรมการจ้างงานในครัวเรือนส่วนบุคคล กิจกรรมการผลิตสินค้าและบริการที่สร้างขึ้นเองเพื่อใช้ในครัวเรือน	226.2	157.4	68.8	90.9	57.3	24.6	32.7	29.6	17.7	11.9	31.7	13.1	18.6	16.8	11.1	5.7
20) กิจกรรมขององค์กรระหว่างประเทศ	3.4	3.4	-	3.1	-	-	-	0.3	0.3	-	-	-	-	-	-	-
21) ไม่ทราบ	116.1	112.1	4.0	91.0	25.1	21.1	4.0	-	-	-	-	-	-	-	-	-
<b>อัตราร้อยละ</b>	<b>100.0</b>	<b>100.0</b>	<b>100.0</b>	<b>100.0</b>	<b>100.0</b>	<b>100.0</b>	<b>100.0</b>	<b>100.0</b>	<b>100.0</b>	<b>100.0</b>	<b>100.0</b>	<b>100.0</b>	<b>100.0</b>	<b>100.0</b>	<b>100.0</b>	<b>100.0</b>
<b>1. ภาคเกษตรกรรม</b>	<b>35.1</b>	<b>14.7</b>	<b>52.0</b>	<b>0.9</b>	<b>20.1</b>	<b>9.5</b>	<b>29.1</b>	<b>50.8</b>	<b>28.5</b>	<b>62.3</b>	<b>56.3</b>	<b>39.5</b>	<b>63.0</b>	<b>43.1</b>	<b>14.6</b>	<b>57.2</b>
1) เกษตรกรรม การป่าไม้ และการประมง	35.1	14.7	52.0	0.9	20.1	9.5	29.1	50.8	28.5	62.3	56.3	39.5	63.0	43.1	14.6	57.2
<b>2. นอกภาคเกษตรกรรม</b>	<b>64.9</b>	<b>85.3</b>	<b>48.0</b>	<b>99.1</b>	<b>79.9</b>	<b>90.5</b>	<b>70.9</b>	<b>49.2</b>	<b>71.5</b>	<b>37.7</b>	<b>43.7</b>	<b>60.5</b>	<b>37.0</b>	<b>56.9</b>	<b>85.4</b>	<b>42.8</b>
1) การทำเหมืองแร่ และเหมืองหิน	0.2	0.1	0.2	0.1	0.1	0.2	0.1	0.3	0.1	0.3	0.2	0.1	0.3	0.2	0.3	0.1
2) การผลิต	16.3	20.5	12.9	20.2	30.4	33.2	27.9	9.2	13.8	6.8	7.5	9.5	6.7	7.3	9.0	6.4
3) ไฟฟ้า ก๊าซ ไอน้ำ และระบบปรับอากาศ	0.3	0.4	0.2	0.4	0.3	0.4	0.2	0.3	0.4	0.2	0.2	0.2	0.2	0.3	0.6	0.1
4) การจัดหาไฟฟ้า การจัดการ และการบำบัดน้ำเสียของเสีย และสิ่งปฏิกูล	0.4	0.7	0.2	1.5	0.3	0.3	0.3	0.2	0.2	0.2	0.2	0.3	0.2	0.1	0.1	0.1
5) การก่อสร้าง	5.7	5.5	5.9	5.5	5.3	3.9	6.6	6.7	7.8	6.2	5.6	5.4	5.6	5.9	7.6	5.1
6) การขายส่ง และการขายปลีก การซ่อมยานยนต์ และรถจักรยานยนต์	15.6	20.4	11.7	23.2	15.6	18.4	13.3	12.5	17.7	9.7	12.3	17.2	10.3	18.2	26.2	14.3
7) การขนส่ง และสถานที่เก็บสินค้า	2.8	4.1	1.8	6.5	4.1	4.7	3.6	1.3	1.5	1.2	1.0	1.2	0.9	1.7	3.2	1.0
8) กิจกรรมโรงแรม และการบริการด้านอาหาร	6.7	10.1	3.9	11.8	7.5	9.7	5.6	4.5	7.6	3.0	3.5	6.2	2.5	8.6	16.3	4.8
9) ข้อมูลข่าวสารและการสื่อสาร	0.6	1.1	0.1	2.5	0.4	0.6	0.3	0.1	0.3	0.1	0.1	0.4	0.0	0.2	0.4	0.0
10) กิจกรรมทางการเงินและการประกันภัย	1.2	2.2	0.4	3.1	1.4	2.1	0.7	1.0	2.0	0.5	0.5	1.0	0.2	0.7	1.6	0.3
11) กิจกรรมอสังหาริมทรัพย์	0.4	0.7	0.1	1.2	0.5	0.9	0.1	0.1	0.1	0.1	0.2	0.1	0.2	0.2	0.3	0.1
12) กิจกรรมทางวิชาชีพ วิทยาศาสตร์ และเทคนิค	0.9	1.7	0.3	3.7	0.7	0.9	0.5	0.4	0.7	0.3	0.3	0.6	0.2	0.4	0.6	0.3
13) กิจกรรมการบริหารและการบริการสนับสนุน	1.3	2.1	0.7	3.3	1.8	2.1	1.6	0.6	1.2	0.2	0.4	0.7	0.3	1.0	1.6	0.7
14) การบริหารราชการ การป้องกันประเทศ และการประกันสังคมภาคบังคับ	4.1	4.8	3.5	4.0	3.6	3.9	3.4	4.5	5.7	3.9	4.4	6.5	3.5	3.9	5.6	3.0
15) การศึกษา	2.9	3.6	2.4	2.9	2.3	2.5	2.3	3.3	5.1	2.5	3.3	5.5	2.4	3.2	4.6	2.5
16) กิจกรรมด้านสุขภาพและงานสังคมสงเคราะห์	1.6	2.2	1.2	2.1	1.5	1.7	1.3	1.6	2.9	0.9	1.6	2.8	1.1	1.8	2.2	1.7
17) ศิลปะ ความบันเทิง และนันทนาการ	0.7	0.7	0.6	0.5	0.8	1.1	0.6	0.5	1.0	0.3	0.8	0.4	1.0	0.5	0.7	0.4
18) กิจกรรมบริการด้านอื่น ๆ	2.2	3.0	1.5	3.3	2.6	3.2	2.1	1.7	2.7	1.1	1.4	1.8	1.2	2.3	3.8	1.6
19) กิจกรรมการจ้างงานในครัวเรือนส่วนบุคคล กิจกรรมการผลิตสินค้าและบริการที่สร้างขึ้นเองเพื่อใช้ในครัวเรือน	0.6	0.9	0.3	1.7	0.5	0.5	0.5	0.4	0.8	0.3	0.3	0.5	0.3	0.3	0.7	0.2
20) กิจกรรมขององค์กรระหว่างประเทศ	0.0	0.0	-	0.1	-	-	-	0.0	0.0	-	-	-	-	-	-	-
21) ไม่ทราบ	0.3	0.6	0.0	1.7	0.2	0.4	0.1	-	-	-	-	-	-	-	-	-

ที่มา : การสำรวจภาวะการทำงานของประชากร เดือนกันยายน พ.ศ. 2557

ตารางที่ 4 จำนวนและอัตราร้อยละของผู้มีงานทำ จำแนกตามอาชีพ ภาค และเขตการปกครอง

อาชีพ	ทั่วราชอาณาจักร			กรุงเทพ- มหานคร	ภาคกลาง			ภาคเหนือ			ภาคตะวันออกเฉียงเหนือ			ภาคใต้		
	รวม	ในเขตฯ	นอกเขตฯ		รวม	ในเขตฯ	นอกเขตฯ	รวม	ในเขตฯ	นอกเขตฯ	รวม	ในเขตฯ	นอกเขตฯ	รวม	ในเขตฯ	นอกเขตฯ
จำนวน ('000)																
<b>ยอดรวม</b>	<b>38,451.6</b>	<b>17,371.1</b>	<b>21,080.4</b>	<b>5,343.2</b>	<b>11,471.4</b>	<b>5,269.1</b>	<b>6,202.3</b>	<b>6,569.5</b>	<b>2,237.7</b>	<b>4,331.8</b>	<b>9,980.3</b>	<b>2,836.8</b>	<b>7,143.5</b>	<b>5,087.2</b>	<b>1,684.4</b>	<b>3,402.9</b>
1. ผู้บัญญัติกฎหมาย ข้าราชการอาวุโส และผู้จัดการ	1,431.6	927.3	504.3	441.6	459.7	245.1	214.6	145.8	82.0	63.9	277.0	108.3	168.7	107.5	50.4	57.1
2. ผู้ประกอบวิชาชีพด้านต่างๆ	2,063.9	1,437.5	626.4	639.3	585.4	341.5	244.0	265.2	145.4	119.8	349.9	196.1	153.9	224.0	115.3	108.7
3. ผู้ประกอบวิชาชีพช่างเทคนิคสาขาต่างๆ และอาชีพที่เกี่ยวข้อง	1,758.0	1,247.8	510.2	574.2	646.3	373.6	272.7	172.4	126.9	45.6	226.4	99.2	127.3	138.7	74.1	64.6
4. เสมียน	1,442.6	962.2	480.4	369.9	595.9	342.4	253.5	176.5	87.3	89.2	161.4	81.9	79.6	138.9	80.7	58.2
5. พนักงานบริการและพนักงานในร้านค้าและตลาด	7,201.2	4,433.3	2,768.0	1,422.7	2,302.1	1,331.5	970.7	984.6	491.4	493.2	1,383.0	605.1	777.9	1,108.8	582.6	526.2
6. ผู้ปฏิบัติงานที่มีฝีมือในด้านการเกษตร และการประมง	12,504.0	2,310.3	10,193.7	50.4	1,941.6	415.5	1,526.1	3,042.7	535.0	2,507.6	5,403.0	1,077.8	4,325.1	2,066.3	231.4	1,834.8
7. ผู้ปฏิบัติงานด้านความสามารถทางฝีมือ และธุรกิจการค้าที่เกี่ยวข้อง	4,379.8	2,208.9	2,171.0	585.5	1,557.3	738.1	819.2	773.9	333.4	440.6	887.5	300.4	587.1	575.6	251.5	324.1
8. ผู้ปฏิบัติการโรงงานและเครื่องจักร และผู้ปฏิบัติงานด้านการประกอบ	3,468.0	1,916.0	1,552.0	647.5	1,936.5	919.5	1,017.1	285.6	131.4	154.1	412.5	138.1	274.3	186.0	79.5	106.5
9. อาชีพขั้นพื้นฐานต่างๆ ในด้านการขาย และการให้บริการ	4,123.3	1,853.4	2,269.8	549.2	1,430.1	550.3	879.8	722.8	304.9	417.9	879.6	230.1	649.6	541.5	218.9	322.6
10. อาชีพซึ่งมิได้จำแนกไว้ในหมวดอื่น	79.3	74.6	4.7	62.9	16.5	11.7	4.7	-	-	-	-	-	-	-	-	-
<b>อัตราร้อยละ</b>																
<b>ยอดรวม</b>	<b>100.0</b>	<b>100.0</b>	<b>100.0</b>	<b>100.0</b>	<b>100.0</b>	<b>100.0</b>	<b>100.0</b>	<b>100.0</b>	<b>100.0</b>	<b>100.0</b>	<b>100.0</b>	<b>100.0</b>	<b>100.0</b>	<b>100.0</b>	<b>100.0</b>	<b>100.0</b>
1. ผู้บัญญัติกฎหมาย ข้าราชการอาวุโส และผู้จัดการ	3.7	5.3	2.4	8.3	4.0	4.7	3.5	2.2	3.7	1.5	2.8	3.8	2.4	2.1	3.0	1.7
2. ผู้ประกอบวิชาชีพด้านต่างๆ	5.4	8.3	3.0	12.0	5.1	6.5	3.9	4.0	6.5	2.8	3.5	6.9	2.2	4.4	6.8	3.2
3. ผู้ประกอบวิชาชีพช่างเทคนิคสาขาต่างๆ และอาชีพที่เกี่ยวข้อง	4.6	7.2	2.4	10.7	5.6	7.1	4.4	2.6	5.7	1.1	2.3	3.5	1.8	2.7	4.4	1.9
4. เสมียน	3.8	5.5	2.3	6.9	5.2	6.5	4.1	2.7	3.9	2.1	1.6	2.9	1.1	2.7	4.8	1.7
5. พนักงานบริการและพนักงานในร้านค้าและตลาด	18.7	25.5	13.1	26.6	20.1	25.3	15.6	15.0	22.0	11.4	13.9	21.3	10.9	21.8	34.6	15.5
6. ผู้ปฏิบัติงานที่มีฝีมือในด้านการเกษตร และการประมง	32.5	13.3	48.4	0.9	16.9	7.9	24.6	46.3	23.9	57.9	54.1	38.0	60.5	40.6	13.7	53.9
7. ผู้ปฏิบัติงานด้านความสามารถทางฝีมือ และธุรกิจการค้าที่เกี่ยวข้อง	11.4	12.7	10.3	11.0	13.6	14.0	13.2	11.8	14.9	10.2	8.9	10.6	8.2	11.3	14.9	9.5
8. ผู้ปฏิบัติการโรงงานและเครื่องจักร และผู้ปฏิบัติงานด้านการประกอบ	9.0	11.0	7.4	12.1	16.9	17.5	16.4	4.3	5.9	3.6	4.1	4.9	3.8	3.7	4.7	3.1
9. อาชีพขั้นพื้นฐานต่างๆ ในด้านการขาย และการให้บริการ	10.7	10.7	10.8	10.3	12.5	10.4	14.2	11.0	13.6	9.6	8.8	8.1	9.1	10.6	13.0	9.5
10. อาชีพซึ่งมิได้จำแนกไว้ในหมวดอื่น	0.2	0.4	0.0	1.2	0.1	0.2	0.1	-	-	-	-	-	-	-	-	-

ที่มา : การสำรวจภาวะการทำงานของประชากร เดือนกันยายน พ.ศ. 2557



ตารางที่ 5 จำนวนและอัตราร้อยละของผู้มีงานทำ จำแนกตามสถานภาพทำงาน ภาค และเขตการปกครอง

สถานภาพทำงาน	ทั่วราชอาณาจักร			กรุงเทพ- มหานคร	ภาคกลาง			ภาคเหนือ			ภาคตะวันออกเฉียงเหนือ			ภาคใต้		
	รวม	ในเขตฯ	นอกเขตฯ		รวม	ในเขตฯ	นอกเขตฯ	รวม	ในเขตฯ	นอกเขตฯ	รวม	ในเขตฯ	นอกเขตฯ	รวม	ในเขตฯ	นอกเขตฯ
จำนวน ('000)																
ยอดรวม	38,451.6	17,371.1	21,080.4	5,343.2	11,471.4	5,269.1	6,202.3	6,569.5	2,237.7	4,331.8	9,980.3	2,836.8	7,143.5	5,087.2	1,684.4	3,402.9
1. นายจ้าง	1,044.2	648.1	396.1	269.8	328.3	164.9	163.4	124.4	72.2	52.1	114.0	56.8	57.3	207.7	84.4	123.3
2. ลูกจ้างรัฐบาล	3,340.6	1,770.0	1,570.5	411.5	903.0	430.4	472.6	642.1	294.0	348.1	942.6	418.8	523.8	441.3	215.3	226.1
3. ลูกจ้างเอกชน	14,329.0	8,138.9	6,190.2	3,203.3	5,866.8	2,890.6	2,976.2	1,617.0	769.4	847.6	1,962.3	653.2	1,309.1	1,679.6	622.3	1,057.3
4. ทำงานส่วนตัว	12,435.1	4,543.3	7,891.8	1,029.2	2,833.9	1,205.3	1,628.6	2,450.8	704.6	1,746.2	4,336.8	1,091.6	3,245.2	1,784.4	512.5	1,271.9
5. ทำงานให้ครอบครัว- โดยไม่ได้รับค่าจ้าง	7,265.6	2,257.2	5,008.4	427.0	1,538.5	577.3	961.2	1,732.2	397.1	1,335.1	2,593.7	605.9	1,987.8	974.2	249.9	724.3
6. การรวมกลุ่ม	37.1	13.7	23.4	2.3	1.0	0.6	0.4	3.0	0.4	2.7	30.8	10.5	20.3	-	-	-
อัตราร้อยละ																
ยอดรวม	100.0	100.0	100.0	100.0	100.0	100.0	100.0	100.0	100.0	100.0	100.0	100.0	100.0	100.0	100.0	100.0
1. นายจ้าง	2.7	3.7	1.9	5.1	2.9	3.1	2.6	1.9	3.2	1.2	1.1	2.0	0.8	4.1	5.0	3.6
2. ลูกจ้างรัฐบาล	8.7	10.2	7.5	7.7	7.9	8.2	7.6	9.8	13.1	8.0	9.4	14.8	7.3	8.7	12.8	6.6
3. ลูกจ้างเอกชน	37.3	46.9	29.4	60.0	51.1	54.9	48.0	24.6	34.4	19.6	19.7	23.0	18.3	33.0	36.9	31.1
4. ทำงานส่วนตัว	32.3	26.2	37.4	19.3	24.7	22.9	26.3	37.3	31.5	40.3	43.5	38.5	45.4	35.1	30.4	37.4
5. ทำงานให้ครอบครัว- โดยไม่ได้รับค่าจ้าง	18.9	13.0	23.8	8.0	13.4	11.0	15.5	26.4	17.7	30.8	26.0	21.4	27.8	19.1	14.8	21.3
6. การรวมกลุ่ม	0.1	0.1	0.1	0.0	0.0	0.0	0.0	0.0	0.0	0.1	0.3	0.4	0.3	-	-	-

ที่มา : การสำรวจภาวะการทำงานของประชากร เดือนกันยายน พ.ศ. 2557

ตารางที่ 6 จำนวนและอัตราร้อยละของผู้มีงานทำ จำแนกตามระดับการศึกษาที่สำเร็จ ภาค และเขตการปกครอง

ระดับการศึกษาที่สำเร็จ	ทั่วราชอาณาจักร			กรุงเทพ-มหานคร	ภาคกลาง			ภาคเหนือ			ภาคตะวันออกเฉียงเหนือ			ภาคใต้		
	รวม	ในเขตฯ	นอกเขตฯ		รวม	ในเขตฯ	นอกเขตฯ	รวม	ในเขตฯ	นอกเขตฯ	รวม	ในเขตฯ	นอกเขตฯ	รวม	ในเขตฯ	นอกเขตฯ
จำนวน ('000)																
ยอดรวม	38,451.6	17,371.1	21,080.4	5,343.2	11,471.4	5,269.1	6,202.3	6,569.5	2,237.7	4,331.8	9,980.3	2,836.8	7,143.5	5,087.2	1,684.4	3,402.9
1. ไม่มีการศึกษา	1,313.0	577.8	735.2	150.4	435.4	235.8	199.6	467.7	116.2	351.6	79.8	23.4	56.4	179.8	52.1	127.7
2. ต่ำกว่าประถมศึกษา	8,739.1	2,871.9	5,867.2	466.0	2,031.1	738.2	1,293.0	2,131.7	634.9	1,496.8	3,219.2	791.6	2,427.6	891.1	241.3	649.9
3. ประถมศึกษา	8,862.5	3,170.2	5,692.3	916.7	2,360.3	886.1	1,474.2	1,281.8	331.2	950.6	2,867.1	683.7	2,183.4	1,436.6	352.5	1,084.1
4. มัธยมศึกษาตอนต้น	6,400.0	2,829.0	3,571.0	801.1	2,210.9	1,023.0	1,188.0	962.1	310.5	651.6	1,556.3	401.8	1,154.5	869.6	292.7	576.9
5. มัธยมศึกษาตอนปลาย	5,592.0	2,835.1	2,756.8	863.6	1,841.7	921.8	919.9	813.6	331.8	481.8	1,239.5	417.5	822.0	833.5	300.4	533.1
5.1 สายสามัญ	4,340.7	2,102.3	2,238.4	608.6	1,335.8	657.3	678.5	680.1	272.7	407.4	1,071.8	347.7	724.1	644.4	216.0	428.4
5.2 สายอาชีวศึกษา	1,245.0	730.3	514.7	255.0	501.9	262.4	239.5	131.3	58.6	72.7	167.7	69.9	97.9	189.1	84.4	104.7
5.3 สายวิชาการศึกษา	6.3	2.6	3.7	-	4.0	2.1	1.9	2.3	0.5	1.8	-	-	-	-	-	-
6. อุดมศึกษา	7,237.4	4,926.8	2,310.6	2,115.7	2,381.1	1,377.9	1,003.2	894.2	498.5	395.7	1,017.1	518.7	498.4	829.4	416.0	413.3
6.1 สายวิชาการ	4,588.5	3,398.6	1,189.9	1,744.9	1,379.2	809.3	569.8	499.5	310.0	189.5	488.9	279.9	209.0	476.0	254.5	221.5
6.2 สายวิชาชีพ	1,931.6	1,142.2	789.4	290.8	824.6	478.2	346.4	264.6	129.5	135.1	319.2	139.1	180.1	232.5	104.7	127.8
6.3 สายวิชาการศึกษา	717.3	385.9	331.3	80.0	177.4	90.4	87.0	130.1	59.0	71.1	208.9	99.7	109.2	120.9	56.9	64.0
7. การศึกษาอื่น ๆ	126.3	48.5	77.8	9.6	98.1	24.8	73.2	13.6	11.1	2.4	-	-	-	5.0	2.9	2.1
8. ไม่ทราบ	181.4	111.9	69.5	20.1	112.8	61.5	51.3	4.9	3.6	1.3	1.3	0.2	1.1	42.2	26.4	15.8
อัตราร้อยละ																
ยอดรวม	100.0	100.0	100.0	100.0	100.0	100.0	100.0	100.0	100.0	100.0	100.0	100.0	100.0	100.0	100.0	100.0
1. ไม่มีการศึกษา	3.4	3.3	3.5	2.8	3.8	4.5	3.2	7.1	5.2	8.1	0.8	0.8	0.8	3.5	3.1	3.8
2. ต่ำกว่าประถมศึกษา	22.7	16.5	27.8	8.7	17.7	14.0	20.8	32.4	28.4	34.6	32.3	27.9	34.0	17.5	14.3	19.1
3. ประถมศึกษา	23.0	18.2	27.0	17.2	20.6	16.8	23.8	19.5	14.8	21.9	28.7	24.1	30.6	28.2	20.9	31.9
4. มัธยมศึกษาตอนต้น	16.6	16.3	16.9	15.0	19.3	19.4	19.2	14.6	13.9	15.0	15.6	14.2	16.2	17.1	17.4	17.0
5. มัธยมศึกษาตอนปลาย	14.5	16.3	13.1	16.2	16.1	17.5	14.8	12.4	14.8	11.1	12.4	14.7	11.5	16.4	17.8	15.7
5.1 สายสามัญ	11.3	12.1	10.6	11.4	11.6	12.5	10.9	10.4	12.2	9.4	10.7	12.3	10.1	12.7	12.8	12.6
5.2 สายอาชีวศึกษา	3.2	4.2	2.4	4.8	4.4	5.0	3.9	2.0	2.6	1.7	1.7	2.5	1.4	3.7	5.0	3.1
5.3 สายวิชาการศึกษา	0.0	0.0	0.0	-	0.0	0.0	0.0	0.0	0.0	0.0	-	-	-	-	-	-
6. อุดมศึกษา	18.8	28.4	11.0	39.6	20.8	26.2	16.2	13.6	22.3	9.1	10.2	18.3	7.0	16.3	24.7	12.1
6.1 สายวิชาการ	11.9	19.6	5.6	32.7	12.0	15.4	9.2	7.6	13.9	4.4	4.9	9.9	2.9	9.4	15.1	6.5
6.2 สายวิชาชีพ	5.0	6.6	3.7	5.4	7.2	9.1	5.6	4.0	5.8	3.1	3.2	4.9	2.5	4.6	6.2	3.8
6.3 สายวิชาการศึกษา	1.9	2.2	1.6	1.5	1.5	1.7	1.4	2.0	2.6	1.6	2.1	3.5	1.5	2.4	3.4	1.9
7. การศึกษาอื่น ๆ	0.3	0.3	0.4	0.2	0.9	0.5	1.2	0.2	0.5	0.1	-	-	-	0.1	0.2	0.1
8. ไม่ทราบ	0.5	0.6	0.3	0.4	1.0	1.2	0.8	0.1	0.2	0.0	0.0	0.0	0.0	0.8	1.6	0.5

ตารางที่ 7 จำนวนและอัตราร้อยละของผู้มีงานทำ จำแนกตามชั่วโมงทำงานต่อสัปดาห์ ภาค และเขตการปกครอง

ชั่วโมงทำงาน	ทั่วราชอาณาจักร			กรุงเทพ- มหานคร	ภาคกลาง			ภาคเหนือ			ภาคตะวันออกเฉียงเหนือ			ภาคใต้		
	รวม	ในเขตฯ	นอกเขตฯ		รวม	ในเขตฯ	นอกเขตฯ	รวม	ในเขตฯ	นอกเขตฯ	รวม	ในเขตฯ	นอกเขตฯ	รวม	ในเขตฯ	นอกเขตฯ
จำนวน ( ' 000)																
ยอดรวม	38,451.6	17,371.1	21,080.4	5,343.2	11,471.4	5,269.1	6,202.3	6,569.5	2,237.7	4,331.8	9,980.3	2,836.8	7,143.5	5,087.2	1,684.4	3,402.9
1. 0 ชั่วโมง	182.3	55.3	127.0	13.0	41.4	12.8	28.6	17.0	8.7	8.2	45.8	5.5	40.3	65.1	15.2	49.9
2. 1 - 9 ชั่วโมง	153.5	30.0	123.5	-	9.0	2.4	6.6	25.8	5.8	19.9	56.6	12.3	44.3	62.2	9.5	52.7
3. 10 -19 ชั่วโมง	930.1	166.3	763.8	1.6	74.8	25.0	49.8	153.3	24.5	128.7	295.3	55.3	240.0	405.1	59.9	345.2
4. 20 - 29 ชั่วโมง	2,277.0	455.7	1,821.3	22.5	305.6	72.5	233.2	393.7	89.5	304.3	827.3	177.1	650.2	727.9	94.2	633.7
5. 30 - 34 ชั่วโมง	1,701.3	461.1	1,240.2	55.9	266.1	80.3	185.8	329.3	89.9	239.4	615.4	159.2	456.2	434.6	75.8	358.9
6. 35 - 39 ชั่วโมง	4,300.2	1,588.2	2,712.1	227.9	1,013.3	360.0	653.4	802.6	273.0	529.6	1,578.9	510.5	1,068.4	677.5	216.8	460.8
7. 40 - 49 ชั่วโมง	18,970.0	9,921.0	9,049.1	3,746.6	6,233.5	3,094.6	3,138.9	2,987.9	975.8	2,012.1	4,185.6	1,270.4	2,915.2	1,816.4	833.5	982.8
8. 50 - 59 ชั่วโมง	5,747.8	2,350.1	3,397.7	450.1	1,720.0	679.0	1,041.0	1,340.2	529.6	810.6	1,722.2	479.6	1,242.6	515.3	211.7	303.6
9. 60 - 69 ชั่วโมง	2,265.8	1,307.6	958.2	497.4	947.6	474.8	472.8	285.9	146.4	139.4	331.4	101.3	230.2	203.5	87.7	115.8
10. 70 - 79 ชั่วโมง	1,549.5	837.1	712.3	280.2	671.8	364.4	307.5	195.6	82.0	113.6	273.8	55.2	218.7	128.0	55.4	72.6
11. 80 - 89 ชั่วโมง	270.5	146.9	123.6	39.5	132.8	73.9	59.0	28.2	8.7	19.5	33.8	5.1	28.7	36.1	19.7	16.4
12. 90 ชั่วโมงขึ้นไป	103.6	52.0	51.5	8.3	55.5	29.7	25.8	10.3	3.9	6.4	14.1	5.3	8.8	15.4	4.9	10.5
อัตราร้อยละ																
ยอดรวม	100.0	100.0	100.0	100.0	100.0	100.0	100.0	100.0	100.0	100.0	100.0	100.0	100.0	100.0	100.0	100.0
1. 0 ชั่วโมง	0.5	0.3	0.6	0.2	0.4	0.2	0.5	0.3	0.4	0.2	0.5	0.2	0.6	1.3	0.9	1.5
2. 1 - 9 ชั่วโมง	0.4	0.2	0.6	-	0.1	0.0	0.1	0.4	0.3	0.5	0.6	0.4	0.6	1.2	0.6	1.5
3. 10 -19 ชั่วโมง	2.4	1.0	3.6	0.0	0.7	0.5	0.8	2.3	1.1	3.0	3.0	1.9	3.4	8.0	3.6	10.1
4. 20 - 29 ชั่วโมง	5.9	2.6	8.6	0.4	2.7	1.4	3.8	6.0	4.0	7.0	8.3	6.2	9.1	14.3	5.6	18.6
5. 30 - 34 ชั่วโมง	4.4	2.7	5.9	1.0	2.3	1.5	3.0	5.0	4.0	5.5	6.2	5.6	6.4	8.5	4.5	10.5
6. 35 - 39 ชั่วโมง	11.2	9.1	12.9	4.3	8.8	6.8	10.5	12.2	12.2	12.2	15.8	18.0	15.0	13.3	12.9	13.5
7. 40 - 49 ชั่วโมง	49.3	57.1	42.9	70.1	54.3	58.7	50.6	45.5	43.6	46.4	41.9	44.8	40.8	35.7	49.5	28.9
8. 50 - 59 ชั่วโมง	14.9	13.5	16.1	8.4	15.0	12.9	16.8	20.4	23.7	18.7	17.3	16.9	17.4	10.1	12.6	8.9
9. 60 - 69 ชั่วโมง	5.9	7.5	4.5	9.3	8.3	9.0	7.6	4.4	6.5	3.2	3.3	3.6	3.2	4.0	5.2	3.4
10. 70 - 79 ชั่วโมง	4.0	4.8	3.4	5.2	5.9	6.9	5.0	3.0	3.7	2.6	2.7	1.9	3.1	2.5	3.3	2.1
11. 80 - 89 ชั่วโมง	0.7	0.8	0.6	0.7	1.2	1.4	1.0	0.4	0.4	0.5	0.3	0.2	0.4	0.7	1.2	0.5
12. 90 ชั่วโมงขึ้นไป	0.3	0.3	0.2	0.2	0.5	0.6	0.4	0.2	0.2	0.1	0.1	0.2	0.1	0.3	0.3	0.3

ที่มา : การสำรวจภาวะการทำงานของประชากร เดือนกันยายน พ.ศ. 2557

ตารางที่ 8 จำนวนและอัตราร้อยละของผู้ว่างงาน จำแนกตามอุตสาหกรรมที่เคยทำ ภาค และเขตการปกครอง

อุตสาหกรรม	ทั่วราชอาณาจักร			กรุงเทพ- มหานคร	ภาคกลาง			ภาคเหนือ			ภาคตะวันออกเฉียงเหนือ			ภาคใต้		
	รวม	ในเขตฯ	นอกเขตฯ		รวม	ในเขตฯ	นอกเขตฯ	รวม	ในเขตฯ	นอกเขตฯ	รวม	ในเขตฯ	นอกเขตฯ	รวม	ในเขตฯ	นอกเขตฯ
จำนวน ( ' 000)																
ยอดรวม	310.5	133.7	176.8	30.5	93.7	39.0	54.7	49.0	17.3	31.7	69.4	27.2	42.2	68.0	19.7	48.3
1. ไม่เคยทำงานมาก่อน	155.3	73.1	82.2	16.5	50.3	20.9	29.4	25.1	11.5	13.6	23.4	14.9	8.6	40.0	9.4	30.6
2. เคยทำงานมาก่อน	155.2	60.6	94.6	14.1	43.4	18.1	25.2	23.9	5.9	18.0	45.9	12.3	33.6	28.0	10.3	17.7
2.1 ภาคเกษตรกรรม	12.8	1.3	11.5	-	2.8	0.3	2.6	4.6	0.3	4.3	1.9	-	1.9	3.5	0.7	2.8
2.2 ภาคการผลิต	78.0	28.1	49.9	1.9	26.4	11.1	15.3	15.6	3.6	12.0	22.1	9.7	12.5	11.9	1.8	10.1
2.3 ภาคการบริการ	64.4	31.3	33.2	12.2	14.1	6.8	7.4	3.7	1.9	1.8	21.9	2.6	19.3	12.5	7.8	4.8
อัตราร้อยละ																
ยอดรวม	100.0	100.0	100.0	100.0	100.0	100.0	100.0	100.0	100.1	100.0	100.0	100.0	100.0	100.0	99.9	100.0
1. ไม่เคยทำงานมาก่อน	50.0	54.7	46.5	53.9	53.7	53.5	53.8	51.2	66.3	43.0	33.8	54.8	20.3	58.8	47.6	63.4
2. เคยทำงานมาก่อน	50.0	45.3	53.5	46.1	46.3	46.4	46.2	48.8	33.8	57.0	66.2	45.2	79.8	41.2	52.4	36.6
2.1 ภาคเกษตรกรรม	4.1	1.0	6.5	-	3.0	0.7	4.7	9.4	1.8	13.5	2.8	-	4.5	5.2	3.7	5.8
2.2 ภาคการผลิต	25.1	21.0	28.2	6.2	28.2	28.4	28.0	31.9	20.8	38.0	31.9	35.5	29.5	17.5	9.3	20.9
2.3 ภาคการบริการ	20.7	23.4	18.8	39.9	15.1	17.3	13.5	7.5	11.1	5.5	31.6	9.6	45.7	18.4	39.4	9.9

ที่มา : การสำรวจภาวะการทำงานของประชากร เดือนกันยายน พ.ศ. 2557

ตารางที่ 9 จำนวนและอัตราร้อยละของผู้ว่างงาน จำแนกตามระดับการศึกษาที่สำเร็จ ภาค และเขตการปกครอง

ระดับการศึกษาที่สำเร็จ	ทั่วราชอาณาจักร			กรุงเทพ-	ภาคกลาง			ภาคเหนือ			ภาคตะวันออกเฉียงเหนือ			ภาคใต้		
	รวม	ในเขตฯ	นอกเขตฯ	มหานคร	รวม	ในเขตฯ	นอกเขตฯ	รวม	ในเขตฯ	นอกเขตฯ	รวม	ในเขตฯ	นอกเขตฯ	รวม	ในเขตฯ	นอกเขตฯ
จำนวน ('000)																
ยอดรวม	310.5	133.7	176.8	30.5	93.7	39.0	54.7	49.0	17.3	31.7	69.4	27.2	42.2	68.0	19.7	48.3
1. ไม่มีการศึกษา	5.3	5.3	-	3.3	-	-	-	2.0	2.0	-	-	-	-	-	-	-
2. ต่ำกว่าประถมศึกษา	14.3	3.1	11.2	-	4.5	1.4	3.1	5.4	1.1	4.3	2.6	0.4	2.2	1.9	0.3	1.6
3. ประถมศึกษา	50.1	21.8	28.4	8.6	8.3	5.2	3.1	10.3	1.4	8.9	9.2	3.4	5.8	13.9	3.3	10.6
4. มัธยมศึกษาตอนต้น	88.8	37.1	51.7	10.6	27.1	13.3	13.8	12.2	0.5	11.7	27.2	7.5	19.8	11.5	5.1	6.4
5. มัธยมศึกษาตอนปลาย	49.3	16.5	32.8	-	15.6	2.8	12.9	3.0	2.1	0.8	18.3	6.8	11.5	12.5	4.9	7.7
6. อุดมศึกษา	102.7	49.9	52.8	8.0	38.2	16.4	21.8	16.2	10.2	6.0	12.1	9.2	2.9	28.2	6.1	22.1
อัตราร้อยละ																
ยอดรวม	100.0	100.0	100.0	100.0	100.0	100.0	100.0	100.0	100.0	100.0	100.0	100.0	100.0	100.0	100.0	100.0
1. ไม่มีการศึกษา	1.7	4.0	-	10.9	-	-	-	4.1	11.7	-	-	-	-	-	-	-
2. ต่ำกว่าประถมศึกษา	4.6	2.3	6.3	-	4.8	3.6	5.6	10.9	6.1	13.6	3.7	1.4	5.3	2.8	1.6	3.2
3. ประถมศึกษา	16.1	16.3	16.1	28.0	8.8	13.2	5.7	21.0	7.9	28.1	13.2	12.6	13.7	20.4	16.5	22.0
4. มัธยมศึกษาตอนต้น	28.6	27.7	29.2	34.9	29.0	34.1	25.3	24.9	3.1	36.9	39.3	27.4	46.9	17.0	26.1	13.3
5. มัธยมศึกษาตอนปลาย	15.9	12.3	18.6	-	16.7	7.0	23.5	6.0	12.2	2.6	26.3	24.9	27.2	18.4	24.6	15.8
6. อุดมศึกษา	33.1	37.3	29.9	26.2	40.8	42.1	39.9	33.0	58.9	18.8	17.4	33.7	6.9	41.5	31.2	45.7

ที่มา : การสำรวจภาวะการทำงานของประชากร เดือนกันยายน พ.ศ. 2557