

ISSN 1686 - 4212

สำรวจการมี การใช้เทคโนโลยีสารสนเทศและการสื่อสาร
ในครัวเรือน พ.ศ. 2556

THE 2013 INFORMATION AND COMMUNICATION TECHNOLOGY
SURVEY IN HOUSEHOLD



สำนักงานสถิติแห่งชาติ
กระทรวงเทคโนโลยีสารสนเทศและการสื่อสาร

NATIONAL STATISTICAL OFFICE

MINISTRY OF INFORMATION AND COMMUNICATION TECHNOLOGY

คำนำ

ในภาวะสังคมปัจจุบันประเทศไทยได้ก้าวสู่ยุคสารสนเทศอย่างรวดเร็วและต่อเนื่อง เทคโนโลยีสารสนเทศและการสื่อสารได้เข้ามามีบทบาทต่อประชาชน ในการใช้เป็นเครื่องมือการเข้าถึงข้อมูล ติดต่อสื่อสารได้อย่างทั่วถึง สะดวก รวดเร็ว และหลายช่องทาง เพื่อให้การใช้เทคโนโลยีของคนไทยทัดเทียมกับประเทศที่พัฒนาแล้ว จำเป็นต้องพัฒนาโครงสร้างพื้นฐานทางด้านเทคโนโลยี และส่งเสริมประชาชนให้มีความรู้และทักษะการใช้เทคโนโลยี ซึ่งจะเป็นประโยชน์ต่อการพัฒนาเศรษฐกิจและสังคมของประเทศให้ก้าวไปข้างหน้าอย่างรวดเร็วในสังคมโลกาภิวัตน์

สำนักงานสถิติแห่งชาติได้ให้ความสำคัญกับการจัดทำข้อมูลสถิติ การมีการใช้เทคโนโลยีสารสนเทศและการสื่อสารทั้งในครัวเรือนและสถานประกอบการอย่างต่อเนื่องทุกปี โดยการสำรวจข้อมูลจากครัวเรือนนี้จะทำให้ทราบสถานภาพการมีการใช้เทคโนโลยีสารสนเทศและการสื่อสารของประชาชน การมีอุปกรณ์เทคโนโลยีและการเข้าถึงอินเทอร์เน็ตในครัวเรือน เพื่อให้หน่วยงานภาครัฐและเอกชนที่เกี่ยวข้องนำไปกำหนดนโยบายและการวางแผนส่งเสริมสนับสนุนให้ประชาชนมีความรู้ความเข้าใจเกี่ยวกับเทคโนโลยีสารสนเทศและการสื่อสารให้มากขึ้นและทั่วถึง

การสำรวจครั้งนี้ สำนักงานสถิติแห่งชาติได้รับความร่วมมือเป็นอย่างดีจากผู้ให้ข้อมูล และผู้ใช้ข้อมูลทั้งภาครัฐและภาคเอกชนในการร่วมกำหนดความต้องการและให้ข้อคิดเห็นการจัดทำโครงการเพื่อให้ได้ประโยชน์ร่วมกันทุกฝ่ายอย่างแท้จริง จึงหวังว่าข้อมูลสถิติที่ได้จากการสำรวจนี้จะ เป็นประโยชน์ในการติดตาม ประเมินผล และปรับปรุงแผนการพัฒนาด้านต่างๆ เพื่อยกระดับคุณภาพชีวิตของประชาชนและสังคมไทย สู่สังคมแห่งภูมิปัญญาและการเรียนรู้ต่อไป

การสำรวจการมี การใช้เทคโนโลยีสารสนเทศและการสื่อสารในครัวเรือน สำนักงานสถิติแห่งชาติ ได้จัดทำเป็นครั้งแรกในปี พ.ศ. 2544 และตั้งแต่ พ.ศ. 2546 เป็นต้นมา ได้ทำการสำรวจต่อเนื่องเป็นประจำทุกปี เพื่อให้ทราบจำนวนประชากรที่ใช้คอมพิวเตอร์ อินเทอร์เน็ต และโทรศัพท์มือถือ พฤติกรรมของการใช้ และจำนวนครัวเรือนที่มีอุปกรณ์เทคโนโลยีสารสนเทศและการสื่อสาร เช่น โทรศัพท์พื้นฐาน เครื่องคอมพิวเตอร์ เครื่องโทรสาร และการเชื่อมต่ออินเทอร์เน็ตในครัวเรือน ตลอดจนเรื่องที่ต้องการให้ภาครัฐเข้ามาควบคุมดูแลการใช้เทคโนโลยีสารสนเทศและการสื่อสาร เป็นต้น

การสำรวจใช้วิธีสัมภาษณ์หัวหน้าครัวเรือน และสมาชิกในครัวเรือนที่มีอายุ 6 ปีขึ้นไป จากครัวเรือนตัวอย่างทั้งสิ้น 83,880 ครัวเรือน ผลการสำรวจสรุปได้ดังนี้

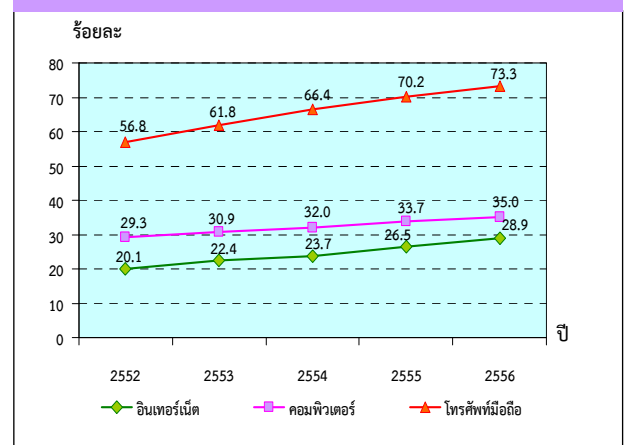
1. การใช้คอมพิวเตอร์ อินเทอร์เน็ต และโทรศัพท์มือถือ

ในปี 2556 มีจำนวนประชากรอายุ 6 ปีขึ้นไปทั้งสิ้นประมาณ 63.3 ล้านคน ในจำนวนนี้มีผู้ใช้คอมพิวเตอร์ 22.2 ล้านคนหรือ (ร้อยละ 35.0) ผู้ใช้อินเทอร์เน็ต 18.3 ล้านคนหรือ (ร้อยละ 28.9) และผู้ใช้โทรศัพท์มือถือ 46.4 ล้านคนหรือ (ร้อยละ 73.3) เมื่อเปรียบเทียบระหว่างเขตการปกครองในเขตเทศบาลมีสัดส่วนผู้ใช้คอมพิวเตอร์ ร้อยละ 46.3 ผู้ใช้อินเทอร์เน็ต ร้อยละ 39.9 และผู้ใช้โทรศัพท์มือถือ ร้อยละ 80.0 ในขณะที่นอกเขตเทศบาลมีผู้ใช้คอมพิวเตอร์ ร้อยละ 29.1 ผู้ใช้อินเทอร์เน็ต ร้อยละ 23.1 และผู้ใช้โทรศัพท์มือถือ ร้อยละ 69.8

เมื่อพิจารณาแนวโน้มการใช้คอมพิวเตอร์ อินเทอร์เน็ต และโทรศัพท์มือถือของประชากรอายุ 6 ปีขึ้นไปในช่วงระยะเวลา 5 ปี ระหว่างปี 2552-2556 พบว่า ผู้ใช้คอมพิวเตอร์มีสัดส่วนเพิ่มขึ้นจาก ร้อยละ 29.3

(จำนวน 17.9 ล้านคน) เป็นร้อยละ 35.0 (จำนวน 22.2 ล้านคน) ผู้ใช้อินเทอร์เน็ตเพิ่มขึ้นจาก ร้อยละ 20.1 (จำนวน 12.3 ล้านคน) เป็นร้อยละ 28.9 (จำนวน 18.3 ล้านคน) ผู้ใช้โทรศัพท์มือถือเพิ่มขึ้นจาก ร้อยละ 56.8 (จำนวน 34.8 ล้านคน) เป็นร้อยละ 73.3 (จำนวน 46.4 ล้านคน)

แผนภูมิ 1 ร้อยละของประชากรอายุ 6 ปีขึ้นไปที่ใช้คอมพิวเตอร์ อินเทอร์เน็ต และโทรศัพท์มือถือ พ.ศ. 2552-2556



แม้ว่าการใช้เทคโนโลยีสารสนเทศและการสื่อสารของประชากรมีสัดส่วนเพิ่มขึ้นอย่างต่อเนื่อง แต่ยังมีช่องว่างในการใช้ระหว่างผู้ที่อยู่ในเขตเทศบาลและนอกเขตเทศบาล กล่าวคือในระหว่างปี 2552-2556 ผู้ใช้คอมพิวเตอร์ที่อยู่ในเขตเทศบาลมีสัดส่วนเพิ่มขึ้นจาก ร้อยละ 42.0 เป็นร้อยละ 46.3 ส่วนผู้ใช้คอมพิวเตอร์ที่อยู่นอกเขตเทศบาลเพิ่มขึ้นจาก ร้อยละ 23.6 เป็นร้อยละ 29.1 ในขณะที่ผู้ใช้อินเทอร์เน็ตที่อยู่ในเขตเทศบาลมีสัดส่วนเพิ่มขึ้นจาก ร้อยละ 32.8 เป็นร้อยละ 39.9 ส่วนผู้ใช้อินเทอร์เน็ตที่อยู่นอกเขตเทศบาลเพิ่มขึ้นจากร้อยละ 14.5 เป็นร้อยละ 23.2 และผู้ใช้โทรศัพท์มือถือที่อยู่ในเขตเทศบาลมีสัดส่วนเพิ่มขึ้นจาก ร้อยละ 68.9 เป็นร้อยละ 80.0 ในขณะที่ผู้ใช้โทรศัพท์มือถือที่อยู่นอกเขตเทศบาลเพิ่มขึ้นจาก ร้อยละ 51.5 เป็น ร้อยละ 69.8

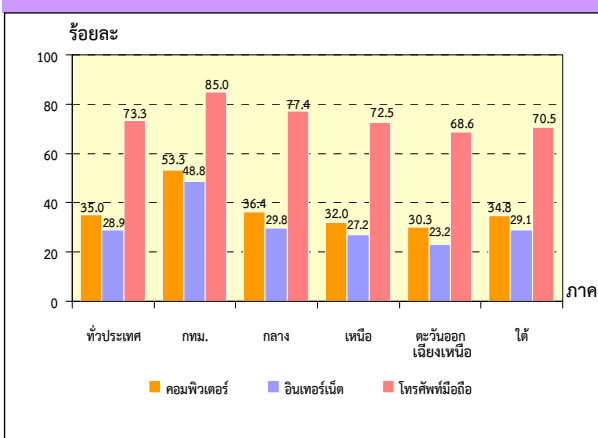
ตาราง 1 ร้อยละของประชากรอายุ 6 ปีขึ้นไปที่ใช้คอมพิวเตอร์ อินเทอร์เน็ต และโทรศัพท์มือถือ จำแนกตามเขตการปกครอง พ.ศ. 2552 - 2556

ปี	คอมพิวเตอร์		อินเทอร์เน็ต		โทรศัพท์มือถือ	
	ในเขตเทศบาล	นอกเขตเทศบาล	ในเขตเทศบาล	นอกเขตเทศบาล	ในเขตเทศบาล	นอกเขตเทศบาล
2552	42.0	23.6	32.8	14.5	68.9	51.5
2553	43.4	25.2	35.1	16.5	72.2	57.0
2554	44.3	25.5	36.0	17.2	74.8	62.0
2555	45.4	27.5	37.7	20.5	77.7	66.2
2556	46.3	29.1	39.9	23.2	80.0	69.8

เมื่อพิจารณาสัดส่วนของผู้ใช้คอมพิวเตอร์ อินเทอร์เน็ต และโทรศัพท์มือถือเป็นรายภาค พบว่า กรุงเทพมหานครมีสัดส่วนผู้ใช้คอมพิวเตอร์มากที่สุด คือ ร้อยละ 53.3 รองลงมาคือภาคกลาง ร้อยละ 36.4 ภาคใต้ ร้อยละ 34.8 ภาคเหนือ ร้อยละ 32.0 และต่ำสุดในภาคตะวันออกเฉียงเหนือ ร้อยละ 30.3 ส่วนการใช้ อินเทอร์เน็ต กรุงเทพมหานครมีผู้ใช้งานมากที่สุดคือ ร้อยละ 48.8 รองลงมาคือภาคกลาง ร้อยละ 29.8 และภาคใต้ ร้อยละ 29.1 ภาคเหนือ ร้อยละ 27.2 และต่ำที่สุดคือภาคตะวันออกเฉียงเหนือ ร้อยละ 23.2

ในขณะที่การใช้โทรศัพท์มือถือ กรุงเทพมหานคร มีสัดส่วนของผู้ใช้มากที่สุดเช่นเดียวกัน คือ ร้อยละ 85.0 รองลงมา คือ ภาคกลาง ร้อยละ 77.4 ภาคเหนือ ร้อยละ 72.5 ภาคใต้ ร้อยละ 70.5 และต่ำที่สุดในภาคตะวันออกเฉียงเหนือ ร้อยละ 68.6

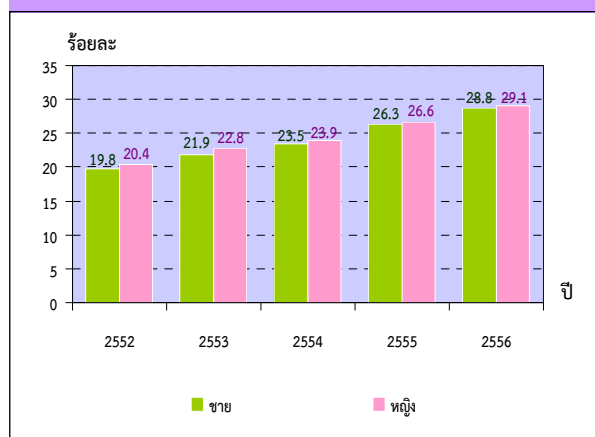
แผนภูมิ 2 ร้อยละของประชากรอายุ 6 ปีขึ้นไปที่ใช้คอมพิวเตอร์ อินเทอร์เน็ต และโทรศัพท์มือถือ จำแนกตามภาค



2. ลักษณะและพฤติกรรมการใช้อินเทอร์เน็ต

เมื่อเปรียบเทียบการใช้อินเทอร์เน็ตระหว่างเพศชายและเพศหญิง พบว่า สัดส่วนการใช้อินเทอร์เน็ตของเพศชายใกล้เคียงกับเพศหญิง โดยในระหว่างปี 2552-2556 สัดส่วนการใช้อินเทอร์เน็ตของเพศชายเพิ่มขึ้นจากร้อยละ 19.8 เป็นร้อยละ 28.8 ส่วนเพศหญิงเพิ่มขึ้นจากร้อยละ 20.4 เป็นร้อยละ 29.1

แผนภูมิ 3 ร้อยละของประชากรอายุ 6 ปีขึ้นไปที่ใช้อินเทอร์เน็ต จำแนกตามเพศ พ.ศ. 2552 - 2556



เมื่อพิจารณาการใช้อินเทอร์เน็ตตามกลุ่มอายุต่าง ๆ พบว่า กลุ่มอายุ 15-24 ปี มีสัดส่วนการใช้ อินเทอร์เน็ตสูงสุด ร้อยละ 58.4 รองลงมาคือ กลุ่มอายุ 6-14 ปี ร้อยละ 54.1 กลุ่มอายุ 25-34 ปี ร้อยละ 33.5 กลุ่มอายุ 35-49 ปี ร้อยละ 18.7 และต่ำสุดในกลุ่มอายุ 50 ปีขึ้นไป ร้อยละ 6.6

ตาราง 2 ร้อยละของประชากรอายุ 6 ปีขึ้นไปที่ใช้อินเทอร์เน็ต จำแนกตามกลุ่มอายุ พ.ศ. 2552 - 2556

ปี	กลุ่มอายุ (ปี)				
	6-14	15-24	25-34	35-49	50ปีขึ้นไป
2552	29.0	47.3	21.5	11.9	4.0
2553	35.9	50.0	24.6	13.6	4.2
2554	38.3	51.9	26.6	14.3	5.5
2555	46.5	54.8	29.7	17.1	6.2
2556	54.1	58.4	33.5	18.7	6.6

สำหรับสถานที่ใช้อินเทอร์เน็ตพบว่า ส่วนใหญ่ใช้ที่บ้าน/ที่พักอาศัย ร้อยละ 57.3 รองลงมาคือ ในสถานศึกษา ร้อยละ 46.7 และที่ทำงาน ร้อยละ 30.0 ส่วนกิจกรรมที่ใช้ ส่วนใหญ่ใช้ในการดาวน์โหลด ดูหนัง ฟังเพลง วิทยุ ร้อยละ 73.3 รองลงมาคือ เล่นเกม/ดาวน์โหลดเกม ร้อยละ 70.7 ใช้ Social Network

(Facebook, Twitter, Hi5, GooglePlus) ร้อยละ 58.6 และรับส่ง-อีเมลร้อยละ 52.2 สำหรับความถี่ในการใช้อินเทอร์เน็ตพบว่าผู้ใช้อินเทอร์เน็ตค่อนข้างบ่อย (1-4 วันใน 1 สัปดาห์) ร้อยละ 49.0 รองลงมาใช้เป็นประจำ (5-7 วันใน 1 สัปดาห์) ร้อยละ 47.2

3. การมีอุปกรณ์เทคโนโลยีสารสนเทศและการสื่อสารในครัวเรือน

เมื่อพิจารณาสัดส่วนการมีอุปกรณ์เทคโนโลยีสารสนเทศและการสื่อสารในครัวเรือนในระหว่างปี 2552-2556 พบว่า ครัวเรือนที่มีโทรศัพท์พื้นฐาน มีแนวโน้มลดลงจาก ร้อยละ 21.4 เป็น ร้อยละ 14.0 ครัวเรือนที่มีเครื่องโทรสารเพิ่มขึ้นเล็กน้อยจาก

ร้อยละ 1.5 เป็นร้อยละ 1.7 ครัวเรือนที่มีเครื่องคอมพิวเตอร์เพิ่มขึ้นจาก ร้อยละ 20.3 เป็นร้อยละ 28.7 สำหรับครัวเรือนที่มีการเชื่อมต่ออินเทอร์เน็ตมีสัดส่วนเพิ่มขึ้นจาก ร้อยละ 9.5 เป็นร้อยละ 23.5

ตาราง 3 ร้อยละของครัวเรือนที่มีอุปกรณ์เทคโนโลยีสารสนเทศและการสื่อสาร พ.ศ. 2552 - 2556

ปี	จำนวนครัวเรือน ทั้งสิ้น (พันครัวเรือน)	ร้อยละของครัวเรือน ที่มีอุปกรณ์เทคโนโลยีสารสนเทศและการสื่อสาร			
		โทรศัพท์พื้นฐาน	โทรสาร	คอมพิวเตอร์	อินเทอร์เน็ต
2552	19,060.2	21.4	1.5	20.3	9.5
2553	19,644.9	20.9	1.7	22.8	11.4
2554	19,786.4	18.6	1.6	24.7	13.4
2555	20,025.4	15.6	1.7	26.9	18.4
2556	20,121.4	14.0	1.7	28.7	23.5

สำหรับครัวเรือนที่เชื่อมต่ออินเทอร์เน็ตพบว่า มีการเชื่อมต่ออินเทอร์เน็ตด้วยประเภท Fixed broadband มากที่สุด ร้อยละ 54.2 รองลงมาคือประเภท Narrowband แบบไร้สายเคลื่อนที่

โทรศัพท์มือถือ 2G, 2.5G (เช่น GSM, CDMA, GPRS) ร้อยละ 17.0 Broadband แบบไร้สายเคลื่อนที่ โทรศัพท์มือถือ 3G (เช่น WCDMA, EV-DO) ร้อยละ 16.5 และแบบ Analogue modem, ISDN ร้อยละ 8.7

ตาราง 4 ร้อยละของครัวเรือนที่เชื่อมต่ออินเทอร์เน็ต จำแนกตามประเภทของอินเทอร์เน็ต และภาค

ภาค	จำนวนครัวเรือนที่เชื่อมต่ออินเทอร์เน็ต (พันครัวเรือน)	ประเภทของอินเทอร์เน็ต				ไม่แน่ใจ
		Narrowband		Broadband		
		Analogue modem, ISDN	แบบไร้สายเคลื่อนที่ โทรศัพท์มือถือ 2G, 2.5G (เช่น GSM, CDMA, GPRS)	Fixed broadband ^{1/}	แบบไร้สายเคลื่อนที่ โทรศัพท์มือถือ 3G (เช่น WCDMA, EV-DO)	
ทั่วราชอาณาจักร	4,732.4	8.7	17.0	54.2	16.5	3.6
กรุงเทพมหานคร	1,051.6	9.3	2.8	69.0	15.4	3.5
กลาง	1,384.5	9.6	15.9	48.6	21.5	4.4
เหนือ	780.7	4.1	22.6	58.1	13.2	2.0
ตะวันออกเฉียงเหนือ	875.0	10.0	27.7	44.5	13.7	4.1
ใต้	640.6	9.9	21.0	50.5	15.4	3.2

หมายเหตุ : ^{1/}Fixed broadband ได้แก่ xDSL (SDSL, ADSL, VDSL), Cable modem, Leased line, ดาวเทียม, เคเบิลใยแก้วนำแสง, Fixed wireless, WiMAX

สารบัญ

	หน้า
คำนำ	i
บทสรุปสำหรับผู้บริหาร	iii
สารบัญแผนภูมิ	xv
สารบัญตาราง	xvii
บทที่ 1 บทนำ	1
1. ความเป็นมา	1
2. วัตถุประสงค์	1
3. ประโยชน์ที่ได้รับจากการสำรวจ	1
4. ขอบข่ายและคุ่มรวม	1
5. คาบเวลาแห่งการสำรวจ	2
6. ข้อจำกัดของข้อมูล	2
บทที่ 2 ผลการสำรวจที่สำคัญ	3
1. โครงสร้างของประชากร	3
2. ลักษณะของประชากรที่ใช้เทคโนโลยีสารสนเทศและการสื่อสาร	3
2.1 จำนวนผู้ใช้คอมพิวเตอร์/ใช้อินเทอร์เน็ต	3
2.2 เพศและกลุ่มอายุของผู้ใช้คอมพิวเตอร์/อินเทอร์เน็ต	4
2.3 ระดับการศึกษาของผู้ใช้คอมพิวเตอร์/อินเทอร์เน็ต	5
2.4 สถานภาพการทำงานของผู้ใช้คอมพิวเตอร์/อินเทอร์เน็ต	5
2.5 อาชีพและอุตสาหกรรมของผู้ใช้คอมพิวเตอร์/อินเทอร์เน็ต	6
2.6 สถานที่ใช้คอมพิวเตอร์/อินเทอร์เน็ต	7
2.7 กิจกรรมในการใช้คอมพิวเตอร์/อินเทอร์เน็ต	8
2.8 ความถี่ในการใช้คอมพิวเตอร์/อินเทอร์เน็ต	10
2.9 ค่าใช้จ่ายในการใช้อินเทอร์เน็ตต่อเดือน	12
2.10 ช่วงเวลาในการใช้อินเทอร์เน็ต	12
2.11 จำนวนประชากรที่มีโทรศัพท์มือถือ	13
2.12 กิจกรรมของผู้ใช้โทรศัพท์มือถือ	13
3. ลักษณะและพฤติกรรมของผู้ที่เคยจองหรือซื้อสินค้าและบริการทางอินเทอร์เน็ต	14
3.1 เพศและกลุ่มอายุ	14
3.2 ประเภทสินค้าและบริการที่เคยจองหรือซื้อทางอินเทอร์เน็ต	14
3.3 ค่าใช้จ่ายในการซื้อสินค้าและบริการทางอินเทอร์เน็ต	15
3.4 เหตุผลที่ไม่เคยจองหรือซื้อสินค้าและบริการทางอินเทอร์เน็ต	15

สารบัญ (ต่อ)

	หน้า
4. การมีและการใช้อุปกรณ์เทคโนโลยีสารสนเทศและการสื่อสารในครัวเรือน	16
4.1 ครัวเรือนที่มีอุปกรณ์เทคโนโลยีสารสนเทศและการสื่อสาร	16
4.2 จำนวนอุปกรณ์เทคโนโลยีสารสนเทศและการสื่อสารต่อ 100 ครัวเรือน	17
4.3 ครัวเรือนที่มีการเชื่อมต่ออินเทอร์เน็ต	17
4.4 ประเภทของอินเทอร์เน็ตที่ใช้ในครัวเรือน	18
4.5 วิธีการชำระค่าบริการอินเทอร์เน็ตที่ใช้ในครัวเรือน	18
4.6 ค่าใช้จ่ายในการใช้อินเทอร์เน็ตของครัวเรือนเฉลี่ยต่อเดือน	19
4.7 ค่าใช้จ่ายในการใช้โทรศัพท์พื้นฐานของครัวเรือนเฉลี่ยต่อเดือน	19
4.8 ความคิดเห็นต่อความปลอดภัยด้านเทคโนโลยีสารสนเทศและการสื่อสาร	20
ตารางสถิติ	
สารบัญตารางสถิติ	41
ตารางสถิติประชากร	51
ตารางสถิติครัวเรือน	101
ตารางสถิตिरายจังหวัด	125
ตารางสถิติ จำแนกตามลักษณะประชากร และภาค (มีนำเสนอในรายงานฉบับสมบูรณ์ ในรูปของ CD – ROM)	
ภาคผนวก	
ภาคผนวก ก แผนการสุ่มตัวอย่างและวิธีการประมาณผล	147
ภาคผนวก ข คำนิยาม	159

สารบัญตาราง

		หน้า
ตาราง 1	จำนวนและร้อยละของประชากรอายุ 6 ปีขึ้นไป จำแนกตามการใช้คอมพิวเตอร์อินเทอร์เน็ตและภาค	3
ตาราง 2	จำนวนและร้อยละของประชากรอายุ 15 ปีขึ้นไป จำแนกตามการใช้คอมพิวเตอร์อินเทอร์เน็ตและอาชีพ	6
ตาราง 3	จำนวนและร้อยละของประชากรอายุ 15 ปีขึ้นไป จำแนกตามการใช้คอมพิวเตอร์อินเทอร์เน็ตและอุตสาหกรรม	6
ตาราง 4	ร้อยละของประชากรอายุ 6 ปีขึ้นไป ที่ใช้คอมพิวเตอร์/อินเทอร์เน็ต จำแนกตามสถานที่ใช้และกลุ่มอายุ	7
ตาราง 5	ร้อยละของประชากรอายุ 6 ปีขึ้นไป ที่ใช้อินเทอร์เน็ต จำแนกตามกิจกรรมที่ใช้และกลุ่มอายุ	9
ตาราง 6	จำนวนและร้อยละประชากรอายุ 6 ปีขึ้นไป ที่ใช้คอมพิวเตอร์/อินเทอร์เน็ต จำแนกตามความถี่ที่ใช้ในรอบ 12 เดือน และกลุ่มอายุ	11
ตาราง 7	ร้อยละของ ประชากรอายุ 6 ปีขึ้นไป ใช้ อินเทอร์เน็ต จำแนกตามค่าใช้จ่ายในการใช้อินเทอร์เน็ตเฉลี่ยต่อเดือน และ กลุ่มอายุ	12
ตาราง 8	จำนวนและร้อยละของครัวเรือนที่มีอุปกรณ์เทคโนโลยีสารสนเทศและการสื่อสาร จำแนกตามภาคและเขตการปกครอง	16
ตาราง 9	จำนวนอุปกรณ์เทคโนโลยีสารสนเทศและการสื่อสารต่อ 100 ครัวเรือน จำแนกตามภาค	17
ตาราง 10	ร้อยละของครัวเรือนที่เชื่อมต่ออินเทอร์เน็ต จำแนกตาม ประเภทของอินเทอร์เน็ตและภาค	18
ตาราง 11	ร้อยละของครัวเรือนที่เชื่อมต่ออินเทอร์เน็ต จำแนกตาม วิธีการชำระค่าบริการอินเทอร์เน็ตและภาค	18
ตาราง 12	ร้อยละของครัวเรือนที่เชื่อมต่ออินเทอร์เน็ต จำแนกตาม ค่าใช้จ่ายในการใช้อินเทอร์เน็ตเฉลี่ยต่อเดือน และภาค	19
ตาราง 13	ร้อยละของครัวเรือนที่ มีโทรศัพท์พื้นฐาน จำแนกตามค่าใช้จ่ายในการใช้โทรศัพท์เฉลี่ยต่อเดือน และภาค	19

บทที่ 1

บทนำ

1. ความเป็นมา

สำนักงานสถิติแห่งชาติ ได้ดำเนินการสำรวจการมี การใช้เทคโนโลยีสารสนเทศและการสื่อสารในครัวเรือน ครั้งแรก พ.ศ. 2544 และตั้งแต่ พ.ศ. 2546 เป็นต้นมา ได้ทำการสำรวจต่อเนื่องเป็นประจำทุกปีโดยผนวกแบบสอบถามกับการสำรวจภาวะการทำงานของประชากร แต่เนื่องจากมีความต้องการใช้ข้อมูลเทคโนโลยีสารสนเทศและการสื่อสารมากขึ้น จึงได้เพิ่มรายละเอียดของคำถามตามความต้องการของผู้ใช้และได้แยกแบบสอบถามออกจาก การสำรวจภาวะการทำงานของประชากร ตั้งแต่ปี 2548 เป็นต้นมา สำหรับการสำรวจครั้งนี้ ได้ดำเนินการสำรวจในไตรมาส 1 (มกราคม - มีนาคม) พ.ศ. 2556

2. วัตถุประสงค์

- 2.1 เพื่อทราบจำนวนประชากรที่ใช้คอมพิวเตอร์ ใช้อินเทอร์เน็ต และใช้โทรศัพท์มือถือ
- 2.2 เพื่อทราบจำนวนครัวเรือนที่มีอุปกรณ์เทคโนโลยีสารสนเทศและการสื่อสารในประเภทต่างๆ คือ เครื่องโทรศัพท์พื้นฐาน เครื่องคอมพิวเตอร์ เครื่องโทรสาร และการเชื่อมต่ออินเทอร์เน็ตในครัวเรือน
- 2.3 เพื่อทราบรายละเอียดของการใช้คอมพิวเตอร์ อินเทอร์เน็ต และโทรศัพท์มือถือของประชากร เช่น สถานที่ใช้ กิจกรรมในการใช้ ความถี่ในการใช้ งบประมาณที่ต้องการซื้อ เป็นต้น

3. ประโยชน์ที่ได้รับจากการสำรวจ

- 3.1 ทำให้ทราบถึงความก้าวหน้าในการใช้เทคโนโลยีทางด้านคอมพิวเตอร์ อินเทอร์เน็ต และโทรศัพท์มือถือของประชากร
- 3.2 ทำให้ทราบจำนวนอุปกรณ์เทคโนโลยีสารสนเทศและการสื่อสารที่มีในครัวเรือน ตลอดจนรายละเอียดในการใช้อุปกรณ์ต่าง ๆ
- 3.3 สามารถนำไปเป็นดัชนีชี้วัดถึงความก้าวหน้าทางด้านเทคโนโลยีสารสนเทศและการสื่อสารของประเทศ
- 3.4 ข้อมูลที่ได้สามารถนำไปใช้ในการกำหนดนโยบาย วางแผนพัฒนาทางด้านเทคโนโลยีสารสนเทศและการสื่อสาร ทั้งในส่วนของ การพัฒนาบุคลากร ตลอดจนสามารถนำไปใช้เป็นแนวทางในการวางแผนการกระจายความรู้ทางด้านเทคโนโลยีสารสนเทศและการสื่อสารให้กับประชาชนอย่างทั่วถึง

4. ขอบข่ายและคุ่มรวม

คุ่มรวมของการสำรวจ คือ ครัวเรือนส่วนบุคคลและครัวเรือนกลุ่มบุคคลที่ตกเป็นตัวอย่างทั้งสิ้น 83,880 ครัวเรือน สำหรับวิธีการเก็บรวบรวมข้อมูลใช้การสัมภาษณ์หัวหน้าครัวเรือนและสมาชิกในครัวเรือนที่มีอายุ 6 ปีขึ้นไป โดยเจ้าหน้าที่ของสำนักงานสถิติแห่งชาติ

5. คาบเวลาแห่งการสำรวจ

คาบเวลาการปฏิบัติงานระหว่างวันที่ 1-12 ของเดือน มกราคม- มีนาคม พ.ศ. 2556

6. ข้อจำกัดของข้อมูล

โครงการสำรวจการมี การใช้เทคโนโลยีสารสนเทศและการสื่อสารเป็นการสำรวจด้วยตัวอย่างด้านครัวเรือน ซึ่งเป็นการเก็บรวบรวมข้อมูลจากครัวเรือนตัวอย่างที่ถูกเลือกมาเป็นตัวแทนตามระเบียบวิธีสถิติแล้วนำมาประมาณค่าประชากร ในการสำรวจด้วยตัวอย่างดังกล่าวจะมีความคลาดเคลื่อน 2 ประเภท คือ ความคลาดเคลื่อนที่เกิดจากการสุ่มตัวอย่าง ซึ่งสำนักงานสถิติแห่งชาติได้ควบคุมความคลาดเคลื่อนประเภทนี้ให้อยู่ในระดับที่เหมาะสม และความคลาดเคลื่อนอีกประเภทคือ ความคลาดเคลื่อนที่ไม่ได้เกิดจากการสุ่มตัวอย่าง ซึ่งความคลาดเคลื่อนประเภทนี้เกิดขึ้นได้หลายสาเหตุ เช่น ความคลาดเคลื่อนที่เกิดจากผู้ตอบสัมภาษณ์ ความคลาดเคลื่อนที่เกิดจากพนักงานเก็บรวบรวมข้อมูล ความคลาดเคลื่อนที่เกิดจากการประมวลผล เป็นต้น อย่างไรก็ตามสำนักงานสถิติแห่งชาติได้มีการควบคุมให้ความคลาดเคลื่อนประเภทนี้เกิดขึ้นน้อยที่สุด ดังนั้นจึงขอให้ผู้ใช้ข้อมูลพึงระวังในการใช้ข้อมูลและตระหนักถึงความคลาดเคลื่อนที่อาจเกิดขึ้นได้จากการสำรวจด้วยตัวอย่าง

ข้อมูลสถิติที่น่าเสนอรายงานนี้ ได้จากการประมวลผลครัวเรือนที่ถูกเลือกเป็นตัวอย่างและทำการถ่วงน้ำหนักตามหลักวิชาการทางสถิติ ดังนั้นข้อมูลในแต่ละตารางอาจมีความแตกต่างเนื่องจากการปัดทศนิยม

บทที่ 2

ผลการสำรวจที่สำคัญ

1. โครงสร้างของประชากร

ผลการสำรวจการมีการใช้เทคโนโลยีสารสนเทศและการสื่อสารในครัวเรือน พบว่า ในปี 2556 มีประชากรทั้งสิ้นประมาณ 68.1 ล้านคน อยู่ในกรุงเทพมหานคร ร้อยละ 10.0 ภาคกลาง (ไม่รวมกรุงเทพฯ) ร้อยละ 23.9 ภาคเหนือ ร้อยละ 18.0 ภาคตะวันออกเฉียงเหนือ ร้อยละ 33.9 และภาคใต้ ร้อยละ 14.2

2. ลักษณะของประชากรที่ใช้เทคโนโลยีสารสนเทศและการสื่อสาร

2.1 จำนวนผู้ใช้คอมพิวเตอร์/อินเทอร์เน็ต

การสำรวจครั้งนี้ พบว่า จำนวนประชากรอายุ 6 ปี ขึ้นไปทั้งสิ้นมีประมาณ 63.3 ล้านคน โดยในจำนวนนี้มีผู้ใช้คอมพิวเตอร์ 22.2 ล้านคน (ร้อยละ 35.0) และมีผู้ใช้อินเทอร์เน็ต 18.3 ล้านคน (ร้อยละ 28.9) เมื่อเปรียบเทียบระหว่างเขตการปกครอง พบว่า ในเขตเทศบาล มีสัดส่วนของผู้ใช้คอมพิวเตอร์ ร้อยละ 46.3 และผู้ใช้อินเทอร์เน็ต ร้อยละ 39.9 ส่วนนอกเขตเทศบาล มีสัดส่วนผู้ใช้คอมพิวเตอร์ ร้อยละ 29.1 และผู้ใช้อินเทอร์เน็ต ร้อยละ 23.1

เมื่อพิจารณาตามภาค กรุงเทพมหานครซึ่งมีประชากรอายุ 6 ปีขึ้นไป 6.4 ล้านคน มีผู้ใช้คอมพิวเตอร์ ร้อยละ 53.3 และอินเทอร์เน็ต ร้อยละ 48.8 ภาคกลางมีประชากร 15.2 ล้านคน มีผู้ใช้คอมพิวเตอร์ ร้อยละ 36.4 และอินเทอร์เน็ต ร้อยละ 29.8 ภาคเหนือมีประชากร 11.5 ล้านคน มีผู้ใช้คอมพิวเตอร์ ร้อยละ 32.0 และอินเทอร์เน็ต ร้อยละ 27.2 ภาคตะวันออกเฉียงเหนือมีประชากร 21.4 ล้านคน มีผู้ใช้คอมพิวเตอร์ ร้อยละ 30.3 และอินเทอร์เน็ต ร้อยละ 23.2 ภาคใต้ มีประชากร 8.8 ล้านคน มีผู้ใช้คอมพิวเตอร์ ร้อยละ 34.8 และอินเทอร์เน็ต ร้อยละ 29.1

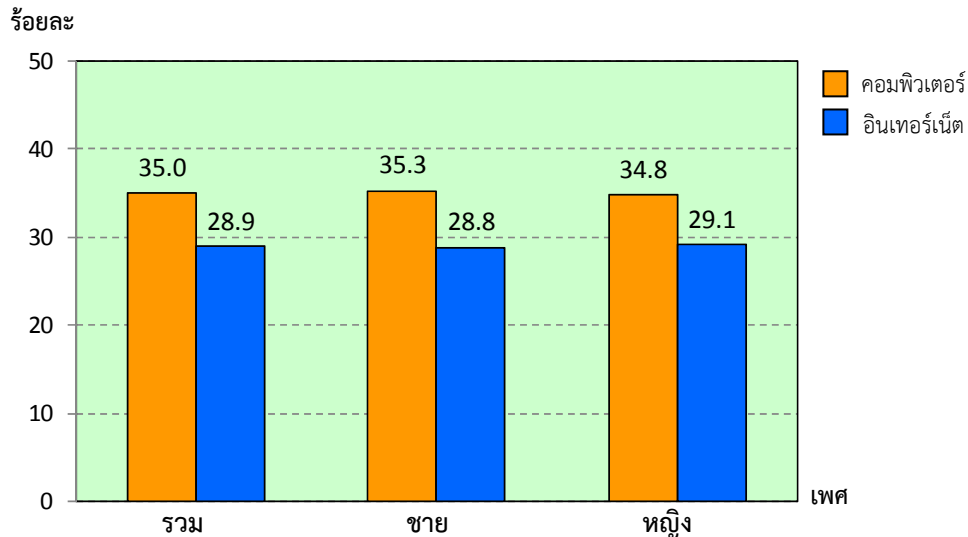
ตาราง 1 จำนวนและร้อยละของประชากรอายุ 6 ปีขึ้นไป จำแนกตามการใช้คอมพิวเตอร์/อินเทอร์เน็ต และภาค

ภาค	ประชากรอายุ 6 ปีขึ้นไป	การใช้คอมพิวเตอร์		ใช้อินเทอร์เน็ต	
		จำนวน	ร้อยละ	จำนวน	ร้อยละ
ทั่วราชอาณาจักร	63,283,119	22,166,875	35.0	18,312,405	28.9
ในเขตเทศบาล	21,886,367	10,131,592	46.3	8,739,444	39.9
นอกเขตเทศบาล	41,396,752	12,035,283	29.1	9,572,961	23.1
กรุงเทพมหานคร	6,435,907	3,431,742	53.3	3,137,998	48.8
กลาง	15,174,749	5,526,180	36.4	4,526,918	29.8
เหนือ	11,495,571	3,674,095	32.0	3,122,811	27.2
ตะวันออกเฉียงเหนือ	21,373,487	6,467,602	30.3	4,963,738	23.2
ใต้	8,803,405	3,067,256	34.8	2,560,940	29.1

2.2 เพศและกลุ่มอายุของผู้ใช้คอมพิวเตอร์/อินเทอร์เน็ต

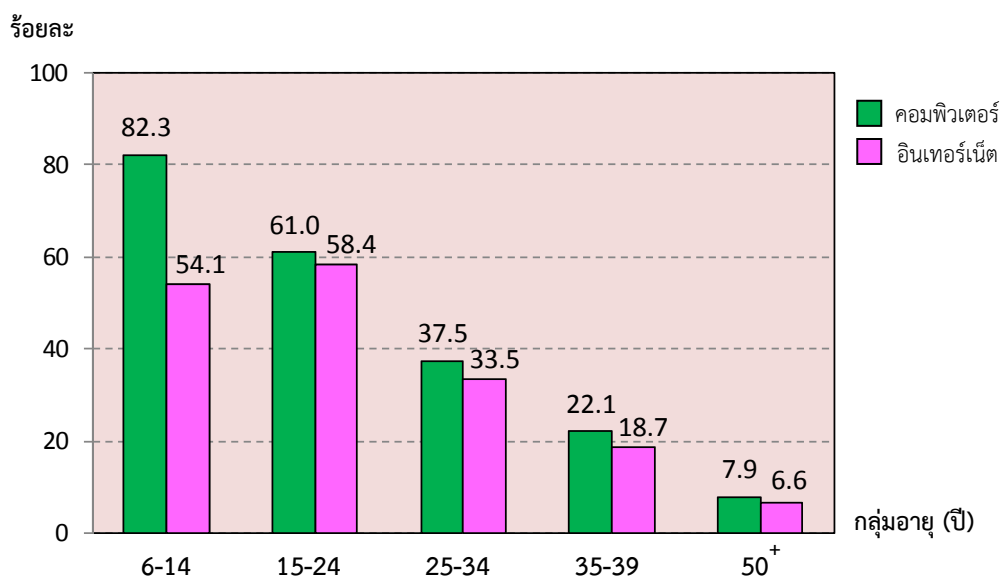
ผลสำรวจเกี่ยวกับการใช้คอมพิวเตอร์/อินเทอร์เน็ต จำแนกตามเพศ พบว่า เพศชายมีส่วนการใช้ใกล้เคียงกับเพศหญิง คือ เพศชายใช้คอมพิวเตอร์ ร้อยละ 35.3 และใช้อินเทอร์เน็ต ร้อยละ 28.8 ส่วนเพศหญิงใช้คอมพิวเตอร์ร้อยละ 34.8 และใช้อินเทอร์เน็ต ร้อยละ 29.1

แผนภูมิ 1 ร้อยละของประชากร 6 ปีขึ้นไปที่ใช้คอมพิวเตอร์/อินเทอร์เน็ต จำแนกตามเพศ



เมื่อพิจารณาการใช้คอมพิวเตอร์/อินเทอร์เน็ตในแต่ละกลุ่มอายุ พบว่า ประชากรกลุ่มอายุ 6-14 ปี มีสัดส่วนการใช้คอมพิวเตอร์สูงสุด ร้อยละ 82.3 รองลงมาคือ กลุ่มอายุ 15-24 ปี ร้อยละ 61.0 และกลุ่มอายุ 25-34 ปี ร้อยละ 37.5 สำหรับสัดส่วนการใช้อินเทอร์เน็ต กลุ่มอายุ 15-24 ปี เป็นกลุ่มที่ใช้อินเทอร์เน็ตสูงที่สุด คือ ร้อยละ 58.4 รองลงมาคือกลุ่มอายุ 6-14 ปี ร้อยละ 54.1 และกลุ่มอายุ 25-34 ปี ร้อยละ 33.5

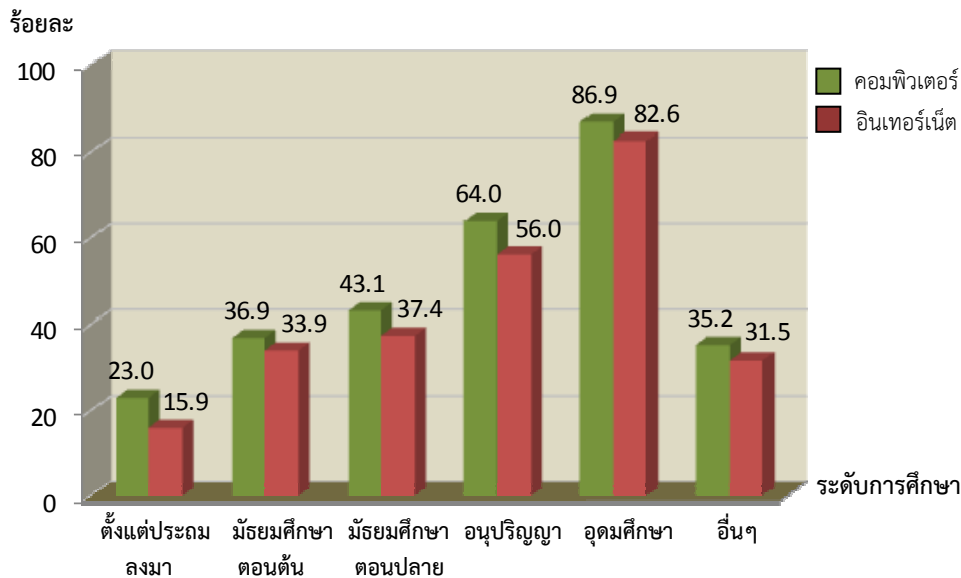
แผนภูมิ 2 ร้อยละของประชากรอายุ 6 ปีขึ้นไปที่ใช้คอมพิวเตอร์/อินเทอร์เน็ต จำแนกตามกลุ่มอายุ



2.3 ระดับการศึกษาของผู้ใช้คอมพิวเตอร์/อินเทอร์เน็ต

เมื่อพิจารณาการใช้คอมพิวเตอร์/อินเทอร์เน็ตในแต่ละระดับการศึกษา พบว่า ผู้มีการศึกษาระดับอุดมศึกษา มีสัดส่วนการใช้คอมพิวเตอร์สูงสุด คือ ร้อยละ 86.9 และใช้อินเทอร์เน็ต ร้อยละ 82.6 รองลงมาคือระดับอนุปริญญาใช้คอมพิวเตอร์ ร้อยละ 64.0 และใช้อินเทอร์เน็ต ร้อยละ 56.0 และระดับมัธยมศึกษาตอนปลายใช้คอมพิวเตอร์ ร้อยละ 43.1 และใช้อินเทอร์เน็ต ร้อยละ 37.4

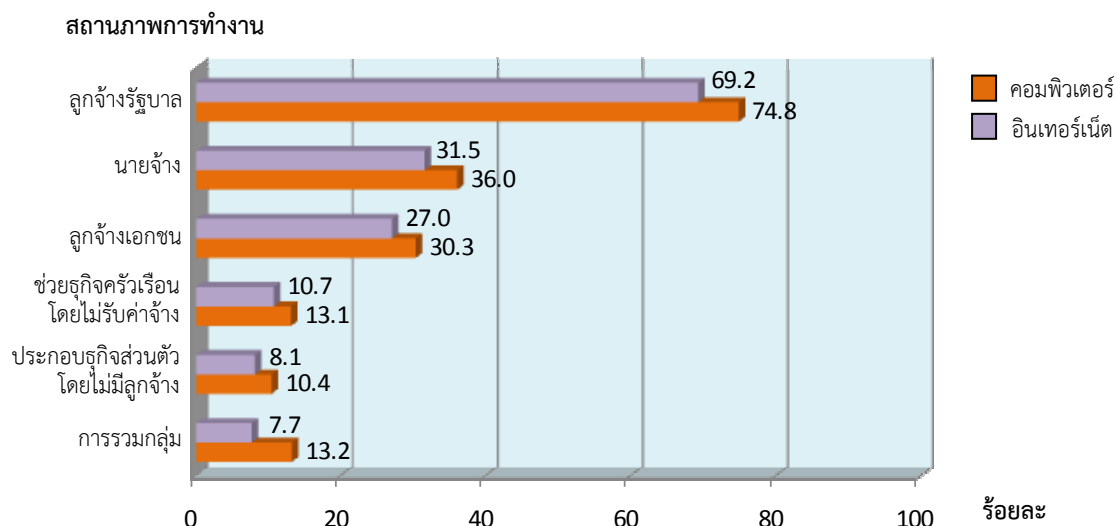
แผนภูมิ 3 ร้อยละของประชากรอายุ 6 ปีขึ้นไปที่ใช้คอมพิวเตอร์/อินเทอร์เน็ต จำแนกตามระดับการศึกษา



2.4 สถานภาพการทำงานของผู้ใช้คอมพิวเตอร์/อินเทอร์เน็ต

เมื่อสอบถามการใช้คอมพิวเตอร์/อินเทอร์เน็ต ของผู้มีงานทำ อายุ 15 ปีขึ้นไป ทั้งสิ้น จำนวน 40.5 ล้านคน จำแนกตามสถานภาพการทำงาน พบว่า ลูกจ้างรัฐบาล (รวมพนักงานรัฐวิสาหกิจ และลูกจ้างชั่วคราว) ใช้คอมพิวเตอร์และอินเทอร์เน็ตสูงสุด คือ ร้อยละ 74.8 และ 69.2 ตามลำดับ รองลงมาเป็นนายจ้างใช้คอมพิวเตอร์ ร้อยละ 36.0 และใช้อินเทอร์เน็ต ร้อยละ 31.5 และลูกจ้างเอกชน ใช้คอมพิวเตอร์ ร้อยละ 30.3 และใช้อินเทอร์เน็ต ร้อยละ 27.0 ตามลำดับ

แผนภูมิ 4 ร้อยละของผู้มีงานทำอายุ 15 ปีขึ้นไปที่ใช้คอมพิวเตอร์/อินเทอร์เน็ต จำแนกตามสถานภาพการทำงาน



2.5 อาชีพและอุตสาหกรรมของผู้ใช้คอมพิวเตอร์/อินเทอร์เน็ต

เมื่อสอบถามการใช้คอมพิวเตอร์/อินเทอร์เน็ตในรอบ 12 เดือนที่ผ่านมาของผู้มีงานทำอายุ 15 ปี ขึ้นไปในแต่ละอาชีพ พบว่า ผู้ทำงานด้านวิชาชีพด้านต่างๆ มีสัดส่วนการใช้คอมพิวเตอร์สูงสุดคือ ร้อยละ 95.3 และใช้อินเทอร์เน็ต ร้อยละ 91.6 รองลงมาคืองานด้านวิชาชีพช่างเทคนิคสาขาต่างๆ ใช้คอมพิวเตอร์ ร้อยละ 86.2 และใช้อินเทอร์เน็ต ร้อยละ 80.8 และงานอาชีพเสมียน ใช้คอมพิวเตอร์ ร้อยละ 84.1 ใช้อินเทอร์เน็ต ร้อยละ 76.3

เมื่อพิจารณาการใช้คอมพิวเตอร์/อินเทอร์เน็ตของผู้มีงานทำในแต่ละอุตสาหกรรม พบว่า ผู้ทำงานด้านกิจการทางการเงินและการประกันภัย ใช้คอมพิวเตอร์ ร้อยละ 91.3 ใช้อินเทอร์เน็ต ร้อยละ 87.6 ผู้ทำงานด้านข้อมูลข่าวสารและการสื่อสารมีสัดส่วนการใช้คอมพิวเตอร์ ร้อยละ 90.7 ใช้อินเทอร์เน็ต ร้อยละ 87.3 และผู้ทำงานด้านการศึกษา ใช้คอมพิวเตอร์ ร้อยละ 86.8 ใช้อินเทอร์เน็ต ร้อยละ 82.0

ตาราง 2 จำนวนและร้อยละของประชากรอายุ 15 ปีขึ้นไป ที่ใช้คอมพิวเตอร์/อินเทอร์เน็ต จำแนกตามอาชีพ

อาชีพ	การใช้คอมพิวเตอร์/อินเทอร์เน็ต				
	รวม	คอมพิวเตอร์	อินเทอร์เน็ต	คอมพิวเตอร์	อินเทอร์เน็ต
	จำนวน ('000)			ร้อยละ	
รวม	40,474.8	9,699.6	8,471.0	24.0	20.9
ผู้บัญญัติกฎหมาย ข้าราชการอาวุโส และผู้จัดการ	1,138.7	706.6	632.0	62.1	55.5
ผู้ประกอบการวิชาชีพด้านต่างๆ	1,959.9	1,867.3	1,795.3	95.3	91.6
ผู้ประกอบการวิชาชีพด้านเทคนิคสาขาต่างๆ และอาชีพที่เกี่ยวข้อง	1,396.4	1,203.7	1,128.4	86.2	80.8
เสมียน	1,365.6	1,147.8	1,042.3	84.1	76.3
พนักงานบริการ และพนักงานร้านค้าในตลาด	7,161.8	2,096.2	1,794.9	29.3	25.1
ผู้ปฏิบัติงานที่มีฝีมือในด้านการเกษตร และการประมง	15,879.6	886.0	620.6	5.6	3.9
ผู้ปฏิบัติงานด้านความสามารถทางฝีมือ และธุรกิจการค้าที่เกี่ยวข้อง	4,079.5	792.8	640.3	19.4	15.7
ผู้ปฏิบัติการโรงงานและเครื่องจักร และผู้ปฏิบัติงานด้านประกอบ	3,309.4	652.9	534.0	19.7	16.1
อาชีพขั้นพื้นฐานต่างๆ ในด้านการขาย และการให้บริการ	4,156.1	324.4	263.6	7.8	6.3

ตาราง 3 จำนวนและร้อยละของประชากรอายุ 15 ปีขึ้นไป ที่ใช้คอมพิวเตอร์/อินเทอร์เน็ต จำแนกตามอุตสาหกรรม

อุตสาหกรรม	การใช้คอมพิวเตอร์/อินเทอร์เน็ต				
	รวม	คอมพิวเตอร์	อินเทอร์เน็ต	คอมพิวเตอร์	อินเทอร์เน็ต
	จำนวน ('000)			ร้อยละ	
รวม	40,474.8	9,699.6	8,471.0	24.0	20.9
เกษตรกรรม ป่าไม้ และการประมง	17,085.6	936.8	671.7	5.5	3.9
การทำเหมืองแร่ และเหมืองหิน	62.6	14.8	13.9	23.7	22.1
การผลิต	5,293.4	1,561.9	1,335.0	29.5	25.2
การไฟฟ้า ก๊าซ ไอน้ำและระบบปรับอากาศ	87.4	64.5	56.9	73.8	65.1
การจัดหาน้ำ การจัดการและการบำบัดน้ำเสียและสิ่งปฏิกูล	94.6	37.7	33.0	39.9	34.9
การก่อสร้าง	2,336.5	317.4	268.8	13.6	11.5
การขนส่ง และสถานที่เก็บสินค้า	6,068.4	2,055.5	1,769.0	33.9	29.2
การขนส่ง และสถานที่เก็บสินค้า	986.3	275.0	233.9	27.9	23.7
ที่พักแรมและบริการด้านอาหาร	2,418.2	522.6	468.7	21.6	19.4
ข้อมูลข่าวสารและการสื่อสาร	184.0	166.8	160.7	90.7	87.3
กิจการทางการเงินและการประกันภัย	415.2	378.9	363.8	91.3	87.6
กิจกรรมอสังหาริมทรัพย์	141.3	73.8	66.3	52.2	46.9
กิจกรรมทางวิชาชีพ วิทยาศาสตร์ และเทคนิค	268.6	225.3	209.8	83.9	78.1
กิจกรรมการบริหารและบริการสนับสนุน	379.4	138.1	125.9	36.4	33.2
การบริหารราชการ การป้องกันประเทศและการประกันสังคม	1,540.7	1,038.9	950.4	67.4	61.7
การศึกษา	1,251.7	1,085.9	1,026.1	86.8	82.0
กิจกรรมด้านสุขภาพ และงานสังคมสงเคราะห์	649.5	484.4	438.2	74.6	67.5
ศิลปะ ความบันเทิง และนันทนาการ	256.9	104.7	93.1	40.8	36.2
กิจกรรมด้านอื่นๆ/จ้างงานในครัวเรือน/องค์การระหว่างประเทศ	910.5	181.9	155.4	20.0	17.1

2.6 สถานที่ใช้คอมพิวเตอร์/อินเทอร์เน็ต

สถานที่ใช้คอมพิวเตอร์ส่วนใหญ่ใช้ที่บ้าน คือ ร้อยละ 62.6 รองลงมาใช้ที่สถานศึกษา ร้อยละ 49.1 ใช้ที่ทำงาน ร้อยละ 25.7 ส่วนสถานที่ใช้อินเทอร์เน็ตส่วนใหญ่เช่นเดียวกันคือ ใช้ที่บ้าน ร้อยละ 57.3 รองลงมาใช้ที่สถานศึกษา ร้อยละ 46.7 ใช้ที่ทำงาน ร้อยละ 30.0 และสถานที่ต่างๆ ผ่านทางโทรศัพท์มือถือ ร้อยละ 25.0

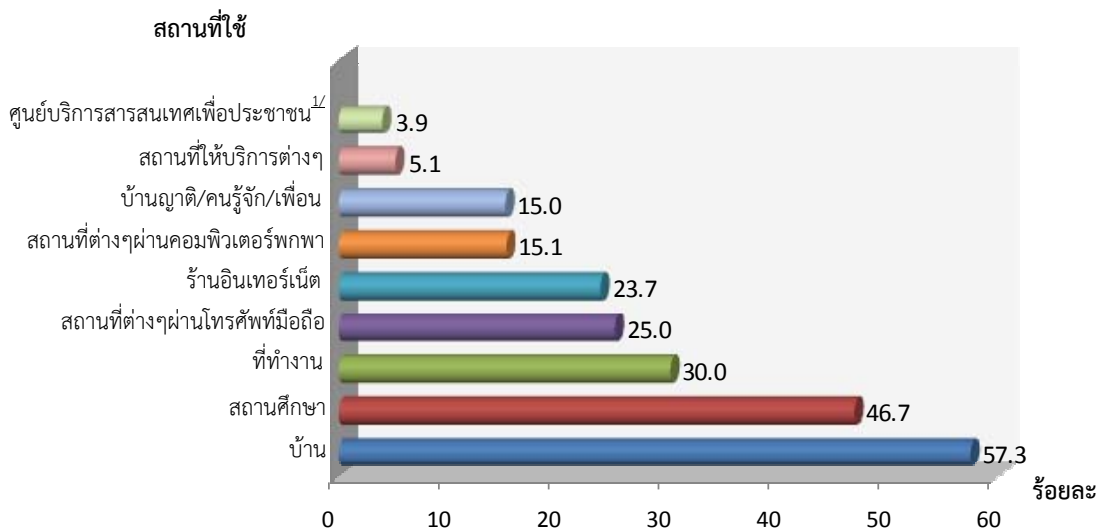
เมื่อพิจารณาตามกลุ่มอายุ พบว่า กลุ่มอายุ 6-24 ปี สถานที่ใช้คอมพิวเตอร์ส่วนใหญ่คือ สถานศึกษา ส่วนกลุ่มอายุ 25 ปีขึ้นไป ส่วนใหญ่ใช้ที่บ้าน และที่ทำงาน สำหรับสถานที่ใช้อินเทอร์เน็ต กลุ่มอายุ 6-14 ปี ส่วนใหญ่ใช้ที่สถานศึกษา กลุ่มอายุ 15-24 ปี ส่วนใหญ่ใช้ที่ร้านอินเทอร์เน็ต และกลุ่มอายุ 25 ปีขึ้นไป ส่วนใหญ่ใช้ที่ทำงาน

ตาราง 4 ร้อยละของประชากรอายุ 6 ปีขึ้นไปที่ใช้คอมพิวเตอร์/อินเทอร์เน็ต จำแนกตามสถานที่ใช้ และกลุ่มอายุ

สถานที่ใช้คอมพิวเตอร์/อินเทอร์เน็ต	กลุ่มอายุ (ปี)					
	รวม	6-14	15-24	25-34	35-49	50ปีขึ้นไป
คอมพิวเตอร์^{1/}						
บ้าน/ที่พักอาศัย	62.6	12.5	16.8	14.1	13.7	5.5
ที่ทำงาน	25.7	0.3	2.6	9.7	9.4	3.7
สถานศึกษา	49.1	29.0	19.2	0.7	0.2	0.1
ร้านอินเทอร์เน็ต	11.4	3.6	6.6	1.0	0.2	-
ศูนย์บริการสารสนเทศเพื่อประชาชน/ห้องสมุด/ ศูนย์การเรียนรู้ ICT ชุมชน	1.5	0.3	0.4	0.4	0.4	0.1
บ้านเพื่อน/คนรู้จัก/ญาติ	3.9	0.9	1.4	0.8	0.6	0.2
ตามสถานที่ต่างๆ ผ่านคอมพิวเตอร์พกพา	2.0	0.1	0.5	0.7	0.5	0.2
สถานที่ให้บริการอื่นๆ เช่น โรงแรม ปั้มน้ำมัน รพ. ฯลฯ	0.2	-	0.1	0.1	-	-
อื่นๆ	0.5	0.1	0.1	0.1	0.1	0.1
อินเทอร์เน็ต^{2/}						
บ้าน/ที่พักอาศัย	100.0	16.3	27.5	23.7	23.2	9.3
ที่ทำงาน	100.0	1.3	10.7	38.2	36.1	13.7
สถานศึกษา	100.0	47.5	49.3	2.2	0.7	0.3
ร้านอินเทอร์เน็ต	100.0	30.7	58.9	7.9	2.2	0.3
ศูนย์บริการสารสนเทศเพื่อประชาชน/ห้องสมุด/ ศูนย์การเรียนรู้ ICT ชุมชน	100.0	26.9	54.5	9.3	7.0	2.3
บ้านเพื่อน/คนรู้จัก/ญาติ	100.0	20.8	47.8	16.6	11.6	3.2
สถานที่ให้บริการอื่นๆ เช่น โรงแรม ปั้มน้ำมัน รพ. ฯลฯ	100.0	7.1	29.2	30.5	25.8	7.4
ตามสถานที่ต่างๆ ผ่านโทรศัพท์มือถือ	100.0	7.2	35.3	30.8	21.9	4.8
ตามสถานที่ต่างๆ ผ่านคอมพิวเตอร์พกพา	100.0	8.9	29.7	28.0	25.4	8.0

หมายเหตุ : ^{1/} ตอบได้ไม่เกิน 2 คำตอบ
^{2/} ตอบได้ทุกข้อ

แผนภูมิ 5 ร้อยละของประชากรอายุ 6 ปีขึ้นไปที่ใช้อินเทอร์เน็ต จำแนกตามสถานที่ใช้



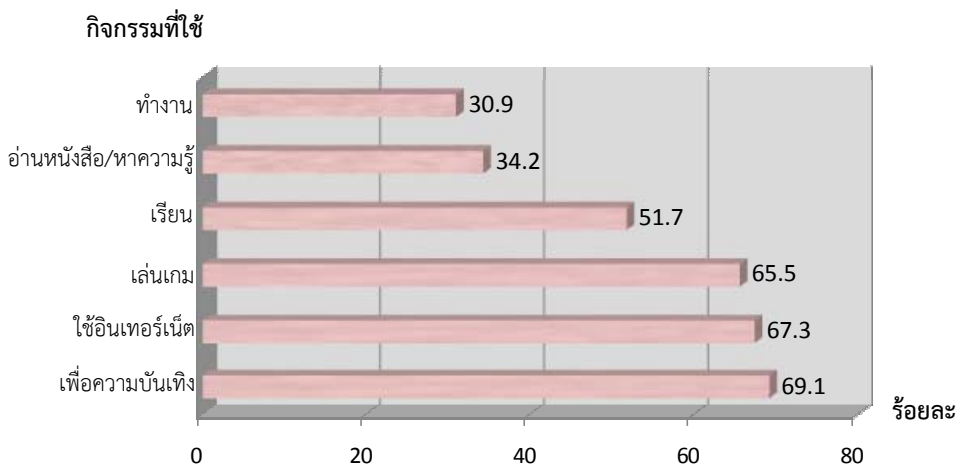
หมายเหตุ : ตอบได้ทุกข้อ

^{1/}ศูนย์บริการสารสนเทศเพื่อประชาชน/ห้องสมุด/ศูนย์การเรียนรู้ ICT ชุมชน

2.7 กิจกรรมในการใช้คอมพิวเตอร์/อินเทอร์เน็ต

กิจกรรมในการใช้คอมพิวเตอร์ ส่วนใหญ่ใช้เพื่อความบันเทิงมากที่สุด ร้อยละ 69.1 รองลงมาใช้งานอินเทอร์เน็ต ร้อยละ 67.3 ใช้เพื่อเล่นเกม ร้อยละ 65.5 ใช้เพื่อเรียน ร้อยละ 51.7 ใช้อ่านหนังสือ/หาความรู้ (e-book) ร้อยละ 34.2 และใช้เพื่อทำงาน ร้อยละ 30.9

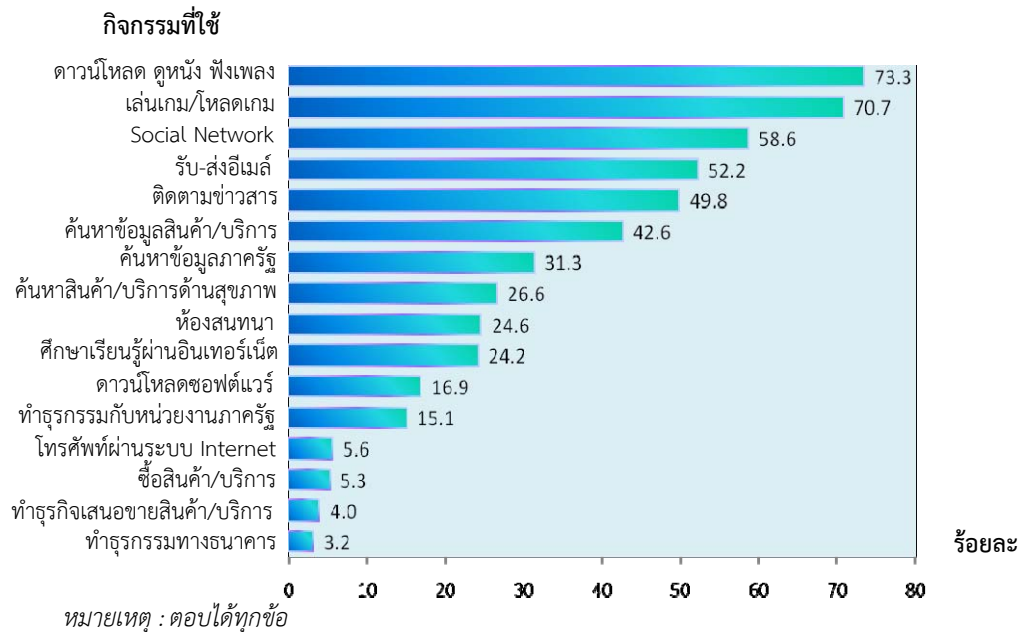
แผนภูมิ 6 ร้อยละของประชากรอายุ 6 ปีขึ้นไปที่ใช้คอมพิวเตอร์ จำแนกตามกิจกรรมที่ใช้



หมายเหตุ : ตอบได้ทุกข้อ

ส่วนกิจกรรมในการใช้อินเทอร์เน็ต พบว่า ในภาพรวมใช้ในกิจกรรมการดาวน์โหลด ดูหนัง ฟังเพลง วิทย์ สูงที่สุดคือ ร้อยละ 73.3 รองลงมา ใช้เพื่อเล่นเกม ดาวน์โหลดเกม ร้อยละ 70.7 Social Network (Facebook, Twitter, Hi5, GooglePlus) ร้อยละ 58.6 รับ-ส่งอีเมล ร้อยละ 52.2 และติดตามข่าวสาร/อ่านหรือดาวน์โหลด นสพ. นิตยสาร(e-book) ร้อยละ 49.8 ตามลำดับ

แผนภูมิ 7 ร้อยละของประชากรอายุ 6 ปีขึ้นไปที่ใช้อินเทอร์เน็ต จำแนกตามกิจกรรมที่ใช้



แต่เมื่อพิจารณากิจกรรมการใช้คอมพิวเตอร์ในแต่ละกลุ่มอายุจะแตกต่างกันไป คือ กลุ่มอายุ 6-24 ปี ใช้คอมพิวเตอร์เพื่อการเรียนประมาณ ร้อยละ 39-57 รองลงมาใช้เพื่อเล่นเกม ร้อยละ 32-34 ใช้เพื่อบันเทิงและห้องอินเทอร์เน็ต ร้อยละ 21-34 ส่วนกลุ่มอายุ 25-49 ใช้คอมพิวเตอร์เพื่อการทำงานประมาณร้อยละ 35-36 รองลงมาใช้เพื่อความบันเทิง ร้อยละ 18-21 และเพื่อห้องอินเทอร์เน็ต ร้อยละ 17-20

สำหรับกิจกรรมในการใช้อินเทอร์เน็ต ในแต่ละกลุ่มอายุ พบว่า กลุ่มอายุ 6-14 ใช้อินเทอร์เน็ตเพื่อศึกษา/เรียนรู้ผ่านทางอินเทอร์เน็ต ร้อยละ 35.1 กลุ่มอายุ 15-24 ใช้อินเทอร์เน็ตเพื่อสนทนา (อ่าน/Blog Web 2.0/Chat/Social network) ร้อยละ 41.4 รองลงมาใช้ห้องอินเทอร์เน็ตเพื่อศึกษาเรียนรู้ผ่าน Internet ร้อยละ 40.2 และกลุ่มอายุ 25 ปีขึ้นไปส่วนมากใช้อินเทอร์เน็ตเพื่อซื้อสินค้า/บริการ และทำธุรกรรมทางธนาคาร (Internet Banking)

ตาราง 5 ร้อยละของประชากรอายุ 6 ปีขึ้นไปที่ใช้คอมพิวเตอร์/อินเทอร์เน็ต จำแนกตามกิจกรรมที่ใช้ และกลุ่มอายุ

กิจกรรมที่ใช้คอมพิวเตอร์/อินเทอร์เน็ต ^{1/}	กลุ่มอายุ (ปี)					
	รวม	6-14	15-24	25-34	35-49	50ปีขึ้นไป
	คอมพิวเตอร์					
ทำงาน	100.0	2.5	12.5	35.0	35.9	14.1
เรียน	100.0	57.0	39.8	2.0	0.9	0.4
อ่านหนังสือ/ความรู้	100.0	20.4	33.6	18.7	18.9	8.5
เล่นเกม	100.0	32.4	33.7	18.0	12.8	3.1
บันเทิง	100.0	21.9	33.3	21.0	18.0	5.8
ใช้งานอินเทอร์เน็ต	100.0	21.6	33.7	20.0	17.8	6.9

ตาราง 5 ร้อยละของประชากรอายุ 6 ปีขึ้นไปที่ใช้คอมพิวเตอร์/อินเทอร์เน็ต จำแนกตามกิจกรรมที่ใช้ และกลุ่มอายุ(ต่อ)

กิจกรรมที่ใช้คอมพิวเตอร์/อินเทอร์เน็ต ^{1/}	กลุ่มอายุ (ปี)					
	รวม	6-14	15-24	25-34	35-49	50ปีขึ้นไป
	อินเทอร์เน็ต					
รับ-ส่ง อีเมล	100.0	10.7	34.5	24.6	22.1	8.1
ค้นหาข้อมูลเกี่ยวกับสินค้า/บริการ	100.0	10.7	30.3	26.1	24.2	8.8
ซื้อสินค้า/บริการ	100.0	2.6	22.8	36.5	28.9	9.3
ทำธุรกิจหรือเสนอขายสินค้า/บริการ	100.0	1.9	17.5	34.0	36.4	10.1
ค้นหาข้อมูลเกี่ยวกับสินค้า/บริการด้านสุขภาพ	100.0	8.5	29.2	25.4	25.9	11.0
ค้นหาข้อมูลของภาครัฐ	100.0	11.4	29.9	23.4	24.3	11.0
ติดต่อ/รับส่ง ความีโหลดเอกสาร/ทำธุรกรรมกับหน่วยงานภาครัฐ	100.0	4.8	20.4	29.1	31.7	14.0
ติดตามข่าวสาร/อ่านหรือดาวน์โหลด นสพ. นิตยสาร(e-book)	100.0	13.7	33.9	23.0	20.9	8.5
เล่นเกม/ดาวน์โหลดเกม	100.0	28.5	36.8	19.0	12.7	3.0
ดาวน์โหลด ดูหนัง ฟังเพลง วิทยุ	100.0	21.3	36.1	21.1	16.6	4.9
ดาวน์โหลดซอฟต์แวร์	100.0	11.4	38.9	25.5	19.2	5.0
ห้องสนทนา (Blog Web 2.0/chat/instant message)	100.0	14.4	41.4	24.0	16.4	3.8
Social Network (Facebook,Twitter,Hi5 Google Plus เป็นต้น)	100.0	16.5	39.2	23.5	16.5	4.3
ศึกษาเรียนรู้ผ่าน Internet	100.0	35.1	40.2	11.7	9.3	3.7
โทรศัพท์ผ่าน Internet (VoIP)	100.0	9.7	34.6	28.6	20.3	6.8
ทำธุรกรรมเกี่ยวกับการเงิน (Internet Banking)	100.0	1.6	9.6	34.2	40.5	14.1

หมายเหตุ : ^{1/}ตอบได้ทุกข้อ

2.8 ความถี่ในการใช้คอมพิวเตอร์/อินเทอร์เน็ต

สำหรับความถี่ในการใช้คอมพิวเตอร์/อินเทอร์เน็ตเฉลี่ยในรอบ 12 เดือน พบว่า ส่วนใหญ่ใช้คอมพิวเตอร์ค่อนข้างบ่อย (1-4 วันใน 1 สัปดาห์) ร้อยละ 50.0 รองลงมาใช้คอมพิวเตอร์เป็นประจำเกือบทุกวัน (5-7 วัน ใน 1 สัปดาห์) ร้อยละ 45.1 และใช้ค่อนข้างน้อย (1-3 วัน ใน 1 เดือน) ร้อยละ 4.6

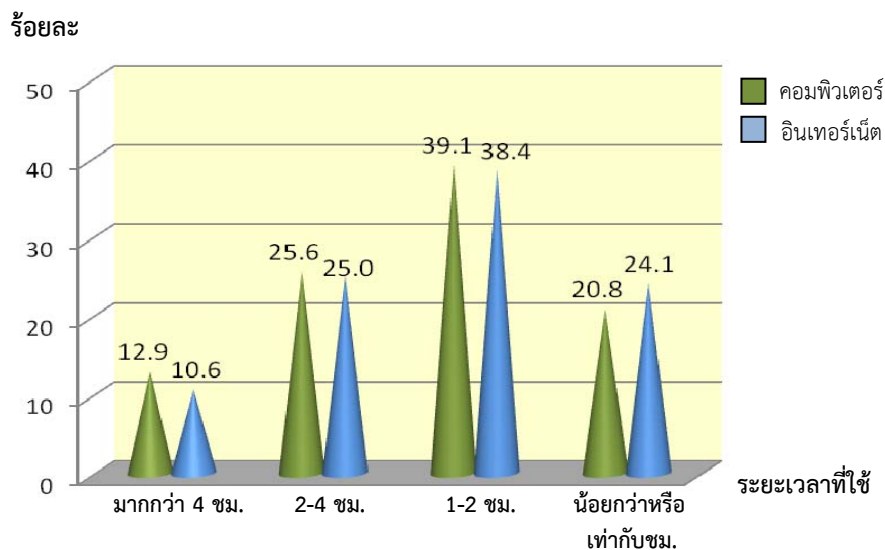
สำหรับการใช้อินเทอร์เน็ตก็เช่นเดียวกันคือส่วนใหญ่ใช้อินเทอร์เน็ตค่อนข้างบ่อย (1-4 วัน ใน 1 สัปดาห์) ร้อยละ 49.0 รองลงมาใช้เป็นประจำเกือบทุกวัน (5-7 วัน ใน 1 สัปดาห์) ร้อยละ 47.2 และใช้ค่อนข้างน้อย (1-3 วัน ใน 1 เดือน) ร้อยละ 3.6

ตาราง 6 ร้อยละของประชากรอายุ 6 ปีขึ้นไปที่ใช้คอมพิวเตอร์/อินเทอร์เน็ต จำแนกตามความถี่ที่ใช้ในรอบ 12 เดือน และกลุ่มอายุ

กลุ่มอายุ (ปี)	รวม	ความถี่ในการใช้คอมพิวเตอร์/อินเทอร์เน็ตในรอบ 12 เดือน			
		5-7 วันใน 1 สัปดาห์	1-4 วันใน 1 สัปดาห์	1-3 วันใน 1 เดือน	1-11 วันใน 1 ปี
คอมพิวเตอร์					
รวม	100.0	45.1	50.0	4.6	0.3
6-14	100.0	24.1	73.1	2.7	0.1
15-24	100.0	46.3	49.4	4.1	0.2
25-34	100.0	62.2	30.6	6.7	0.5
35-49	100.0	60.6	32.5	6.5	0.4
50 ปีขึ้นไป	100.0	56.0	38.2	5.0	0.8
อินเทอร์เน็ต					
รวม	100.0	47.2	49.0	3.6	0.2
6-14	100.0	25.0	71.2	3.6	0.2
15-24	100.0	44.6	51.5	3.8	0.1
25-34	100.0	64.4	31.2	4.2	0.2
35-49	100.0	62.3	34.7	2.8	0.2
50 ปีขึ้นไป	100.0	55.5	40.9	3.3	0.3

นอกจากนี้ได้สอบถามถึงระยะเวลาในการใช้คอมพิวเตอร์/อินเทอร์เน็ตอย่างน้อยสัปดาห์ละครั้ง พบว่า มีผู้ใช้คอมพิวเตอร์/อินเทอร์เน็ตประมาณ 1-2 ชั่วโมง ร้อยละ 39.1 และร้อยละ 38.4 ใช้ประมาณ 2-4 ชั่วโมง ร้อยละ 25.6 และร้อยละ 25.0 ใช้น้อยกว่าหรือเท่ากับ 1 ชั่วโมง ร้อยละ 20.8 และร้อยละ 24.1 และใช้มากกว่า 4 ชั่วโมง ร้อยละ 12.9 และร้อยละ 10.6 ตามลำดับ

แผนภูมิ 8 ร้อยละของประชากรอายุ 6 ปีขึ้นไปที่ใช้คอมพิวเตอร์/อินเทอร์เน็ต จำแนกตามระยะเวลาที่ใช้อย่างน้อยสัปดาห์ละครั้ง



2.9 ค่าใช้จ่ายในการใช้อินเทอร์เน็ตต่อเดือน

ในการสำรวจได้สอบถามค่าใช้จ่าย เกี่ยวกับการใช้อินเทอร์เน็ตของประชากรเฉลี่ยต่อเดือน (ไม่รวมค่าโทรศัพท์) พบว่า ผู้ใช้อินเทอร์เน็ตโดยไม่เสียค่าใช้จ่ายคิดเป็น ร้อยละ 39.2 เสียค่าใช้จ่ายน้อยกว่า 200 บาท ร้อยละ 23.0 เสียค่าใช้จ่ายน้อยกว่า 200-399 บาท ร้อยละ 14.6 เสียค่าใช้จ่ายมากกว่า 600 บาทต่อเดือน ร้อยละ 13.6 และเสียค่าใช้จ่าย 400-599 บาทต่อเดือน ร้อยละ 9.6

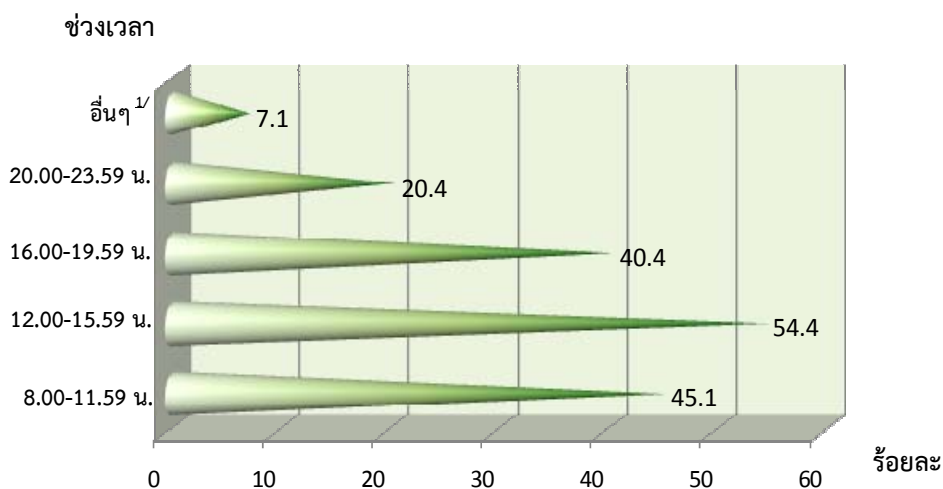
ตาราง 7 ร้อยละของประชากรอายุ 6 ปีขึ้นไปใช้อินเทอร์เน็ต จำแนกตามค่าใช้จ่ายในการใช้อินเทอร์เน็ตต่อเดือน และกลุ่มอายุ

กลุ่มอายุ (ปี)	รวม	ค่าใช้จ่ายในการใช้อินเทอร์เน็ตต่อเดือน				
		ไม่เสียค่าใช้จ่าย	น้อยกว่า 200 บาท	200-399 บาท	400-599 บาท	มากกว่า 600 บาท
รวม	100.0	39.2	23.0	14.6	9.6	13.6
6-14	100.0	62.8	25.8	6.5	2.6	2.3
15-24	100.0	30.4	34.9	18.8	7.9	8.0
25-34	100.0	31.5	16.9	19.3	13.9	18.4
35-49	100.0	32.7	9.6	14.4	16.0	27.3
50 ปีขึ้นไป	100.0	34.2	5.2	11.7	16.3	32.6

2.10 ช่วงเวลาในการใช้อินเทอร์เน็ต

จากการสอบถามผู้ใช้อินเทอร์เน็ตถึงช่วงเวลาในการใช้ พบว่า เวลาที่ใช้อินเทอร์เน็ตส่วนใหญ่คือ ช่วงบ่ายระหว่างเวลา 12.00-15.59 น. ร้อยละ 54.4 รองลงมาคือ ช่วงเช้าระหว่างเวลา 08.00-11.59 น. ร้อยละ 45.1 และช่วงค่ำ ระหว่างเวลา 16.00-19.59 น. ร้อยละ 40.4

แผนภูมิ 9 ร้อยละของประชากรอายุ 6 ปีขึ้นไปที่ใช้อินเทอร์เน็ต จำแนกตามช่วงเวลาในการใช้



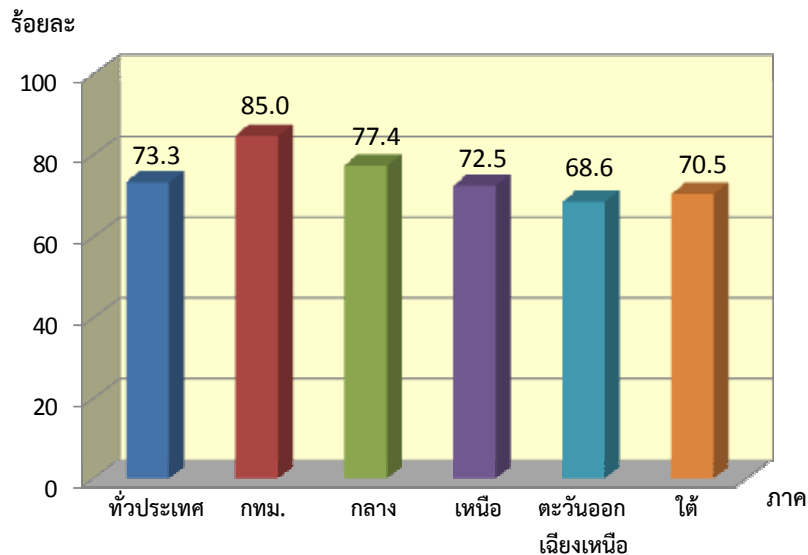
หมายเหตุ : ^{1/} หมายถึง เวลา 24.00-7.59 น.

: ตอบได้ไม่เกิน 2 คำตอบ

2.11 จำนวนประชากรที่มีโทรศัพท์มือถือ

จากการสอบถามประชากรอายุ 6 ปีขึ้นไป ทั้งสิ้น 63.3 ล้านคน เกี่ยวกับการมีโทรศัพท์มือถือ พบว่ามีโทรศัพท์มือถือจำนวน 46.4 ล้านคน (ร้อยละ 73.3) โดยในกรุงเทพมหานคร มีสัดส่วนผู้ใช้โทรศัพท์มือถือสูงที่สุดคือ ร้อยละ 85.0 รองลงมาเป็นภาคกลาง ร้อยละ 77.4 ภาคเหนือ ร้อยละ 72.5 ภาคใต้ ร้อยละ 70.5 และภาคตะวันออกเฉียงเหนือ ร้อยละ 68.6 และเมื่อพิจารณาตามเขตการปกครองของทุกภาคแล้ว พบว่า ประชากรในเขตเทศบาลมีสัดส่วนการใช้โทรศัพท์มือถือสูงกว่านอกเขตเทศบาล คือ ร้อยละ 80.0 และ ร้อยละ 69.8 ตามลำดับ

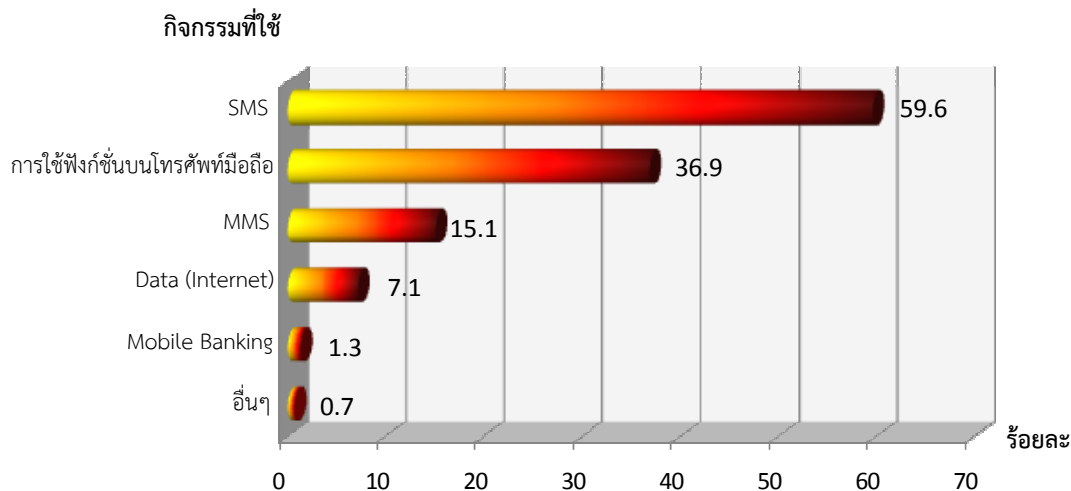
แผนภูมิ 10 ร้อยละของประชากรอายุ 6 ปีขึ้นไปที่มีโทรศัพท์มือถือ จำแนกตามภาค



2.12 กิจกรรมของผู้ใช้โทรศัพท์มือถือ

การใช้โทรศัพท์มือถือในกิจกรรมอื่น ๆ นอกเหนือจากการใช้โทรออกและรับสายเข้าเป็นหลักแล้ว ส่วนใหญ่ใช้บริการ SMS ร้อยละ 59.6 รองลงมาใช้ฟังก์ชันบนโทรศัพท์มือถือ ร้อยละ 36.9 ใช้บริการ MMS ร้อยละ 15.1 และใช้บริการ data (Internet) ร้อยละ 7.1

แผนภูมิ 11 ร้อยละของประชากรอายุ 6 ปีขึ้นไปที่ใช้โทรศัพท์มือถือ จำแนกตามกิจกรรมที่ใช้



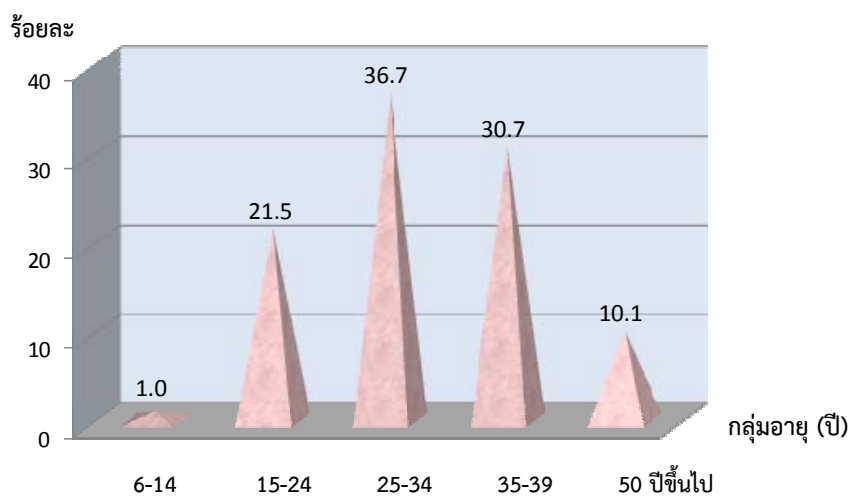
3. ลักษณะและพฤติกรรมของผู้ที่เคยจองหรือซื้อสินค้าและบริการทางอินเทอร์เน็ต

3.1 เพศและกลุ่มอายุ

จากประชากรอายุ 6 ปีขึ้นไปที่ใช้อินเทอร์เน็ต จำนวน 18.3 ล้านคน พบว่า ส่วนใหญ่เป็นผู้ที่ไม่เคยจองหรือซื้อสินค้าและบริการทางอินเทอร์เน็ต จำนวน 17.4 ล้านคน หรือร้อยละ 94.7 ส่วนผู้ที่เคยจองหรือซื้อสินค้าและบริการทางอินเทอร์เน็ตมีเพียง ร้อยละ 5.3 ซึ่งประกอบด้วย เพศหญิง ร้อยละ 59.6 และเพศชาย ร้อยละ 40.4

เมื่อพิจารณาตามกลุ่มอายุ พบว่า ผู้ที่เคยจองหรือซื้อสินค้าและบริการทางอินเทอร์เน็ต ส่วนใหญ่อยู่ในกลุ่มอายุ 25-34 ปี ร้อยละ 36.7 รองลงมาเป็นกลุ่มอายุ 35-49 ปี ร้อยละ 30.7 และกลุ่มอายุ 15-24 ปี ร้อยละ 21.5 ส่วนกลุ่มอายุ 50 ปีขึ้นไป มีร้อยละ 10.1 และกลุ่มอายุ 6-14 ปี มีเพียงร้อยละ 1.0 ตามลำดับ

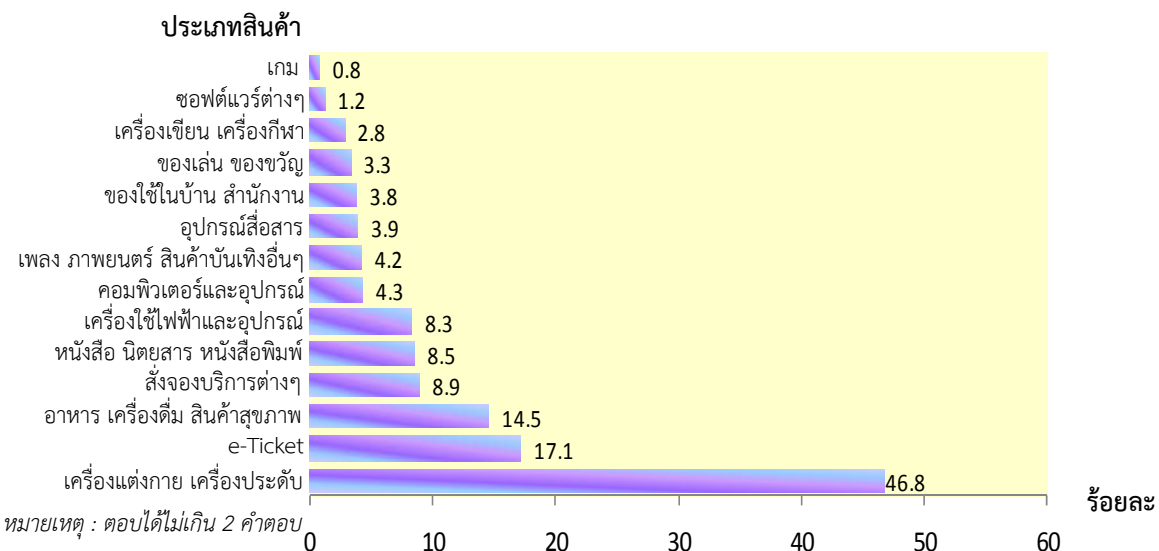
แผนภูมิ 12 ร้อยละของประชากรอายุ 6 ปีขึ้นไปที่เคยจองหรือซื้อสินค้าและบริการทางอินเทอร์เน็ต จำแนกตามกลุ่มอายุ



3.2 ประเภทสินค้าและบริการที่เคยจองหรือซื้อทางอินเทอร์เน็ต

ผู้ที่เคยจองหรือซื้อสินค้าและบริการทางอินเทอร์เน็ต ระบุว่า เคยจองหรือซื้อสินค้าและบริการประเภทเครื่องแต่งกาย เครื่องประดับมากที่สุด ร้อยละ 46.8 รองลงมา e-Ticket ร้อยละ 17.1 อาหาร เครื่องดื่ม สินค้าสุขภาพ ร้อยละ 14.5 สั่งจองบริการต่างๆ (แพคเกจท่องเที่ยว โรงแรม) ร้อยละ 8.9 และหนังสือ นิตยสาร หนังสือพิมพ์ ร้อยละ 8.5

แผนภูมิ 13 ร้อยละของประชากรอายุ 6 ปีขึ้นไป ที่เคยจองหรือซื้อสินค้าและบริการทางอินเทอร์เน็ต จำแนกตามประเภทสินค้าและบริการ

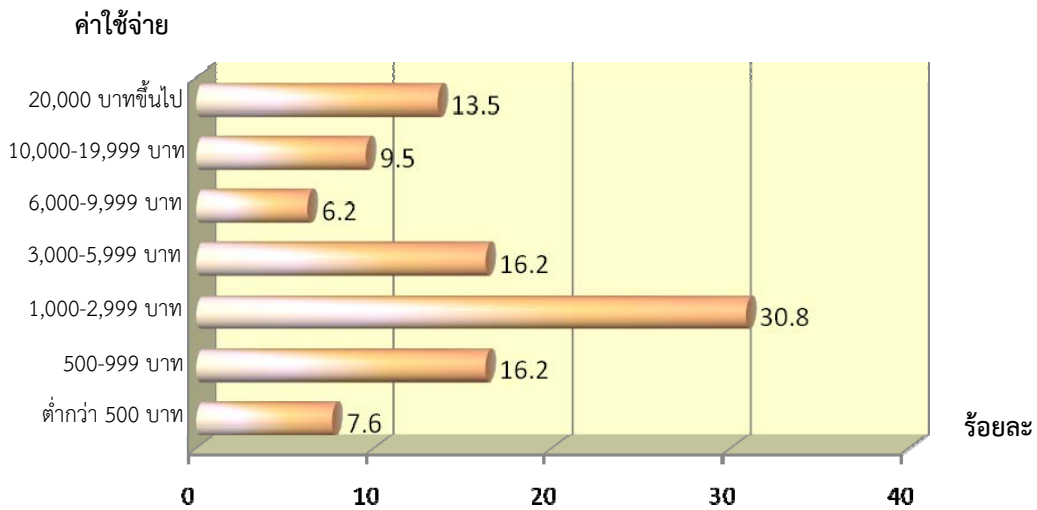


หมายเหตุ : ตอบได้ไม่เกิน 2 คำตอบ

3.3 ค่าใช้จ่ายในการซื้อสินค้าและบริการทางอินเทอร์เน็ต

ค่าใช้จ่ายในการซื้อสินค้าและบริการทางอินเทอร์เน็ตของผู้ที่เคยจองหรือซื้อทางอินเทอร์เน็ตมีค่าใช้จ่ายไม่สูงมากนัก ส่วนใหญ่มีค่าใช้จ่ายระหว่าง 1,000–2,999 บาท ร้อยละ 30.8 รองลงมา 500–999 บาท และ 3,000–5,999 บาท มีสัดส่วนเท่ากันคือ ร้อยละ 16.2 และค่าใช้จ่าย 20,000 บาทขึ้นไป ร้อยละ 13.5

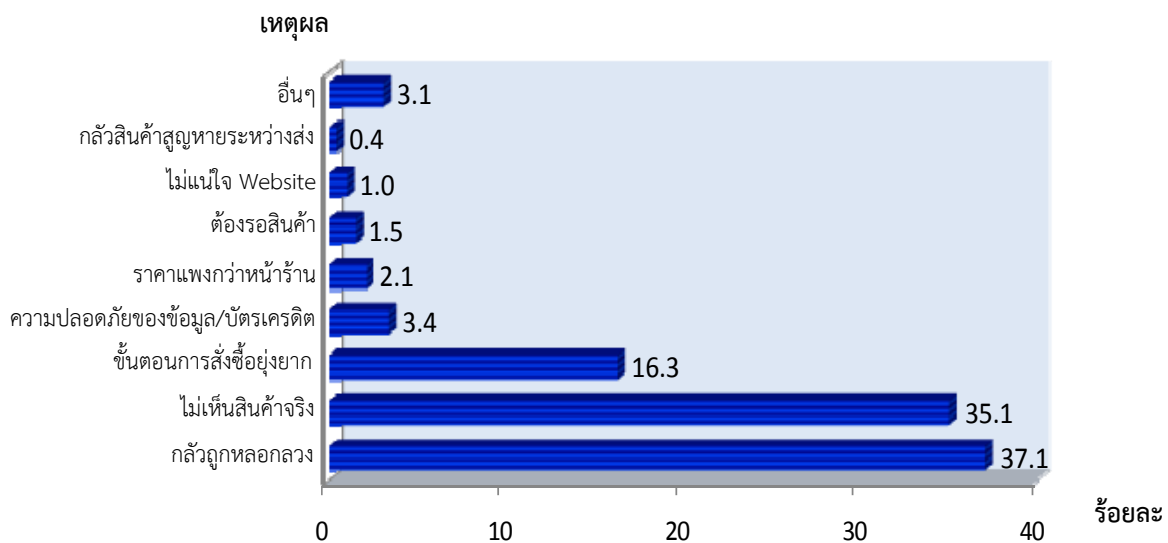
แผนภูมิ 14 ร้อยละของประชากรอายุ 6 ปีขึ้นไป ที่เคยจองหรือซื้อสินค้าและบริการทางอินเทอร์เน็ต จำแนกตามค่าใช้จ่ายในการซื้อสินค้าและบริการ



3.4 เหตุผลของผู้ที่ไม่เคยจองหรือซื้อสินค้าและบริการทางอินเทอร์เน็ต

สำหรับผู้ที่ไม่เคยจองหรือซื้อสินค้าและบริการทางอินเทอร์เน็ตได้ระบุเหตุผล ดังนี้ กลัวถูกหลอกหลวง ร้อยละ 37.1 ไม่เห็นสินค้าจริง ร้อยละ 35.1 ขั้นตอนการสั่งซื้อยุ่งยาก ร้อยละ 16.3 และความปลอดภัยของข้อมูลส่วนตัวและบัตรเครดิต ร้อยละ 3.4

แผนภูมิ 15 ร้อยละของประชากรอายุ 6 ปีขึ้นไป จำแนกตามเหตุผลที่ไม่เคยจองหรือซื้อสินค้าและบริการทางอินเทอร์เน็ต



4. การมีและการใช้อุปกรณ์เทคโนโลยีสารสนเทศและการสื่อสารในครัวเรือน

4.1 ครัวเรือนที่มีอุปกรณ์เทคโนโลยีสารสนเทศและการสื่อสาร

เมื่อสอบถามหัวหน้าครัวเรือน ถึงอุปกรณ์เทคโนโลยีสารสนเทศและการสื่อสารต่างๆ ที่มีในครัวเรือน ซึ่งได้แก่ เครื่องโทรศัพท์พื้นฐาน เครื่องโทรสาร เครื่องคอมพิวเตอร์ และการเชื่อมต่ออินเทอร์เน็ตในครัวเรือน ผลการสำรวจพบว่า จากจำนวนครัวเรือนทั้งสิ้น 20.1 ล้านครัวเรือน มีครัวเรือนที่มีเครื่องโทรศัพท์พื้นฐาน 2.8 ล้านครัวเรือน (ร้อยละ 14.0) มีเครื่องโทรสาร 0.3 ล้านครัวเรือน (ร้อยละ 1.7) มีเครื่องคอมพิวเตอร์ 5.8 ล้านครัวเรือน (ร้อยละ 28.7) และมีครัวเรือนที่มีการเชื่อมต่ออินเทอร์เน็ต 4.7 ล้านครัวเรือน (ร้อยละ 23.5)

เมื่อพิจารณารายภาคแล้ว พบว่า กรุงเทพมหานครมีสัดส่วนของครัวเรือนที่มีอุปกรณ์เทคโนโลยีสารสนเทศและการสื่อสารทุกประเภทสูงที่สุด ในขณะที่ภาคตะวันออกเฉียงเหนือมีสัดส่วนของครัวเรือนที่มีอุปกรณ์เทคโนโลยีสารสนเทศและการสื่อสารทุกประเภทต่ำที่สุดเช่นเดียวกัน

ตาราง 8 จำนวนและร้อยละของครัวเรือนที่มีอุปกรณ์เทคโนโลยีสารสนเทศและการสื่อสาร จำแนกตามภาคและเขตการปกครอง

ภาค/ เขตการปกครอง	ครัวเรือนทั้งสิ้น	ครัวเรือนที่มีอุปกรณ์เทคโนโลยีสารสนเทศฯ			
		โทรศัพท์ พื้นฐาน	โทรสาร	คอมพิวเตอร์	อินเทอร์เน็ต
ทั่วราชอาณาจักร	20,121,364	2,813,047 (14.0)	333,459 (1.7)	5,773,335 (28.7)	4,732,421 (23.5)
ในเขตเทศบาล	7,273,728	1,979,898 (27.2)	247,948 (3.4)	3,075,088 (42.3)	2,765,639 (38.0)
นอกเขตเทศบาล	12,847,636	833,149 (6.5)	85,511 (0.7)	2,698,247 (21.0)	1,966,782 (15.3)
กรุงเทพมหานคร	1,959,171	924,088 (47.2)	123,171 (6.3)	1,094,173 (55.9)	1,051,552 (53.7)
กลาง	4,959,984	819,437 (16.5)	89,367 (1.8)	1,509,485 (30.4)	1,384,522 (27.9)
เหนือ	3,948,017	416,868 (10.6)	34,032 (0.9)	1,079,356 (27.3)	780,738 (19.8)
ตะวันออกเฉียงเหนือ	6,513,638	313,863 (4.8)	37,802 (0.6)	1,309,756 (20.1)	875,025 (13.4)
ใต้	2,740,554	338,791 (12.4)	49,087 (1.8)	780,566 (28.5)	640,584 (23.4)

หมายเหตุ : คอมพิวเตอร์ หมายถึง เครื่องพีซี โน้ตบุ๊ก และ PDA

ตัวเลขใน () หมายถึง ร้อยละ

4.2 จำนวนอุปกรณ์เทคโนโลยีสารสนเทศและการสื่อสารต่อ 100 ครั้วเรือน

จากการสอบถามจำนวนอุปกรณ์เทคโนโลยีต่างๆ ที่มีในครั้วเรือน พบว่า ทั่วประเทศ มีจำนวนโทรศัพท์พื้นฐานใช้ในครั้วเรือน 2.9 ล้านเครื่อง (14.2 เครื่องต่อ 100 ครั้วเรือน) จำนวนเครื่องโทรสาร 0.4 ล้านเครื่อง (1.7 เครื่องต่อ 100 ครั้วเรือน) และจำนวนเครื่องคอมพิวเตอร์ 9.2 ล้านเครื่อง (45.5 เครื่อง ต่อ 100 ครั้วเรือน)

ตาราง 9 จำนวนอุปกรณ์เทคโนโลยีสารสนเทศและการสื่อสารต่อ 100 ครั้วเรือน จำแนกตามภาค

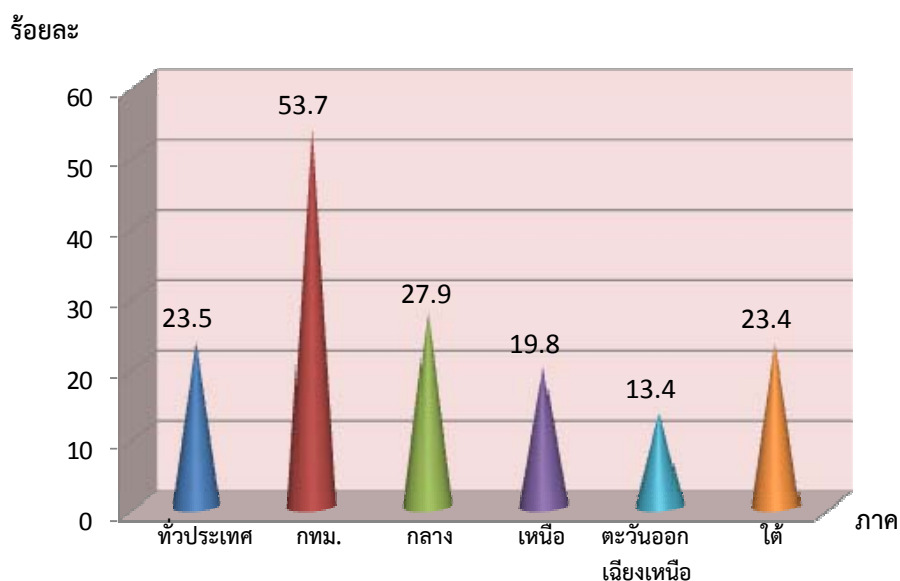
ภาค	จำนวน ครั้วเรือน (พันครั้วเรือน)	จำนวนอุปกรณ์เทคโนโลยีฯ (พันเครื่อง)			จำนวนอุปกรณ์เทคโนโลยีฯ ต่อ 100 ครั้วเรือน		
		โทร ศัพท์	โทร สาร	คอม พิวเตอร์ ^{1/}	โทร ศัพท์	โทร สาร	คอม พิวเตอร์ ^{1/}
ทั่วราชอาณาจักร	20,121.4	2,860.7	350.9	9,150.5	14.2	1.7	45.5
กรุงเทพมหานคร	1,959.2	956.5	125.6	2,106.9	48.8	6.4	107.5
กลาง	4,960.0	827.9	92.5	2,383.0	16.7	1.9	48.1
เหนือ	3,948.0	418.5	36.3	1,556.0	10.6	0.9	39.4
ตะวันออกเฉียงเหนือ	6,513.6	316.2	44.5	1,956.7	4.9	0.7	30.0
ใต้	2,740.6	341.6	52.0	1,147.9	12.5	1.9	41.9

หมายเหตุ : ^{1/}รวมคอมพิวเตอร์ (PC) Notebook, PDA และ Tablet

4.3 ครั้วเรือนที่มีการเชื่อมต่ออินเทอร์เน็ต

จากครั้วเรือนทั้งสิ้น 20.1 ล้านครั้วเรือน พบว่า มีครั้วเรือนที่มีการเชื่อมต่ออินเทอร์เน็ต ทั่วประเทศ ประมาณ 4.7 ล้านครั้วเรือน (ร้อยละ 23.5) เมื่อพิจารณาเป็นรายภาค กรุงเทพมหานครมีครั้วเรือนที่มีการเชื่อมต่ออินเทอร์เน็ตสูงที่สุด ร้อยละ 53.7 รองลงมาคือ ภาคกลาง ร้อยละ 27.9 ภาคใต้ ร้อยละ 23.4 ภาคเหนือ ร้อยละ 19.8 และภาคตะวันออกเฉียงเหนือ ร้อยละ 13.4

แผนภูมิ 16 ร้อยละของครั้วเรือนที่มีการเชื่อมต่ออินเทอร์เน็ต จำแนกตามภาค



4.4 ประเภทของอินเทอร์เน็ตที่ใช้ในครัวเรือน

สำหรับการเชื่อมต่ออินเทอร์เน็ตของครัวเรือน พบว่า ในปี 2556 มีครัวเรือนที่เชื่อมต่ออินเทอร์เน็ตทั้งสิ้นประมาณ 4,732,421 ครัวเรือน โดยมีการเชื่อมต่ออินเทอร์เน็ตด้วยประเภท Fixed broadband มากที่สุด ร้อยละ 54.2 รองลงมาแบบไร้สายเคลื่อนที่โทรศัพท์มือถือ 2G, 2.5G (เช่น GSM, CDMA, GPRS) มีร้อยละ 17.0 ส่วนประเภท Broadband แบบไร้สายเคลื่อนที่โทรศัพท์มือถือ 3G (เช่น WCDMA, EV-DO) ร้อยละ 16.5 และประเภท Narrowband แบบ Analogue modem, ISDN ร้อยละ 8.7

ตาราง 10 ร้อยละของครัวเรือนที่เชื่อมต่ออินเทอร์เน็ต จำแนกตามประเภทของอินเทอร์เน็ตและภาค

ภาค	รวม	ประเภทของอินเทอร์เน็ต				ไม่แน่ใจ
		Narrowband		Broadband		
		Analogue modem, ISDN	แบบไร้สายเคลื่อนที่โทรศัพท์มือถือ 2G,2.5G (เช่น GSM, CDMA, GPRS)	Fixed broadband ^{1/}	แบบไร้สายเคลื่อนที่โทรศัพท์มือถือ 3G (เช่น WCDMA, EV-DO)	
ทั่วราชอาณาจักร	100.0	8.7	17.0	54.2	16.5	3.6
กรุงเทพมหานคร	100.0	9.3	2.8	69.0	15.4	3.5
กลาง	100.0	9.6	15.9	48.6	21.5	4.4
เหนือ	100.0	4.1	22.6	58.1	13.2	2.0
ตะวันออกเฉียงเหนือ	100.0	10.0	27.7	44.5	13.7	4.1
ใต้	100.0	9.9	21.0	50.5	15.4	3.2

หมายเหตุ: ^{1/} Fixed broadband ได้แก่ DSL (SDSL, ADSL, VDSL), Cable modem, Leased line, ดาวเทียม, เคเบิลใยแก้วนำแสง, Fixed Wireless, WIMAX.

4.5 วิธีการชำระค่าบริการอินเทอร์เน็ตที่ใช้ในครัวเรือน

ครัวเรือนที่เชื่อมต่ออินเทอร์เน็ต ส่วนใหญ่ใช้วิธีการชำระค่าบริการเป็นรายเดือน ร้อยละ 70.0 รองลงมาซื้อแพคเกจเป็นรายชั่วโมง ร้อยละ 23.9 และใช้บริการหลายรูปแบบ ร้อยละ 3.6

เมื่อพิจารณาวิธีการชำระค่าบริการอินเทอร์เน็ตเป็นรายภาค พบว่า เกินกว่าร้อยละ 55 ของครัวเรือนที่เชื่อมต่ออินเทอร์เน็ตในทุกภาค ส่วนใหญ่ใช้วิธีการชำระค่าบริการเป็นรายเดือน

ตาราง 11 ร้อยละของครัวเรือนที่เชื่อมต่ออินเทอร์เน็ต จำแนกตามวิธีการชำระค่าบริการอินเทอร์เน็ต และภาค

ภาค	รวม	วิธีการชำระค่าบริการอินเทอร์เน็ต			
		แพคเกจรายชั่วโมง	ใช้บริการรายเดือน	ใช้หลายวิธี	ใช้หลายวิธี/อื่นๆ/ไม่ทราบ
ทั่วราชอาณาจักร	100.0	23.9	70.0	3.6	2.5
กรุงเทพมหานคร	100.0	9.5	87.0	2.7	0.8
กลาง	100.0	25.1	69.9	3.4	1.6
เหนือ	100.0	25.0	67.2	4.3	3.5
ตะวันออกเฉียงเหนือ	100.0	36.8	55.6	4.3	3.3
ใต้	100.0	26.1	65.5	3.8	4.6

4.6 ค่าใช้จ่ายในการใช้อินเทอร์เน็ตของครัวเรือนเฉลี่ยต่อเดือน

สำหรับค่าใช้จ่ายในการใช้อินเทอร์เน็ตของครัวเรือน (ไม่รวมค่าโทรศัพท์) เฉลี่ยต่อเดือน พบว่า ครัวเรือนที่เสียค่าใช้จ่ายในการใช้อินเทอร์เน็ต 600–799 บาท ร้อยละ 34.4 รองลงมา 400–599 บาท ร้อยละ 23.3 ค่าใช้จ่าย 200–399 บาท ร้อยละ 18.6 น้อยกว่า 200 บาท ร้อยละ 11.3 ค่าใช้จ่าย 800 บาทขึ้นไป ร้อยละ 10.0 และไม่เสียค่าใช้จ่าย ร้อยละ 2.5

เมื่อพิจารณาค่าใช้จ่ายการใช้อินเทอร์เน็ตของครัวเรือนในแต่ละภาค ส่วนใหญ่เสียค่าใช้จ่ายเฉลี่ยต่อเดือน 600–799 บาท คือ กรุงเทพมหานคร ร้อยละ 42.4 รองลงมาเป็นภาคเหนือ ร้อยละ 35.8 ภาคกลาง ร้อยละ 34.8 ภาคใต้ ร้อยละ 32.2 และภาคตะวันออกเฉียงเหนือ ร้อยละ 24.6

ตาราง 12 ร้อยละของครัวเรือนที่เชื่อมต่ออินเทอร์เน็ต จำแนกตามค่าใช้จ่ายในการใช้อินเทอร์เน็ตเฉลี่ยต่อเดือน และภาค

ภาค	รวม	ค่าใช้จ่ายในการใช้อินเทอร์เน็ตเฉลี่ยต่อเดือน					
		ไม่เสียค่าใช้จ่าย	น้อยกว่า 200 บาท	200-399 บาท	400-599 บาท	600-799 บาท	800 บาทขึ้นไป
ทั่วราชอาณาจักร	100.0	2.5	11.3	18.6	23.3	34.4	10.0
กรุงเทพมหานคร	100.0	1.0	2.6	11.8	23.0	42.4	19.2
กลาง	100.0	1.7	9.8	19.8	24.1	34.8	9.8
เหนือ	100.0	3.4	15.7	19.9	20.2	35.8	5.0
ตะวันออกเฉียงเหนือ	100.0	4.0	18.1	23.4	23.9	24.6	6.0
ใต้	100.0	3.5	14.0	18.9	24.8	32.2	6.6

4.7 ค่าใช้จ่ายในการใช้โทรศัพท์พื้นฐานของครัวเรือนเฉลี่ยต่อเดือน

ค่าใช้จ่ายในการใช้โทรศัพท์พื้นฐานของครัวเรือน ส่วนใหญ่มีค่าใช้จ่ายน้อยกว่า 300 บาทต่อเดือน ร้อยละ 73.5 รองลงมาเสียค่าใช้จ่าย 300–599 บาท ร้อยละ 18.2 เสียค่าใช้จ่าย 600–899 บาท ร้อยละ 6.1 และเสียค่าใช้จ่าย 900 บาทขึ้นไป ร้อยละ 2.2 เมื่อพิจารณาตามภาค พบว่า จะไม่แตกต่างกันมากนัก โดยครัวเรือนส่วนใหญ่เสียค่าใช้จ่ายน้อยกว่า 300 บาท

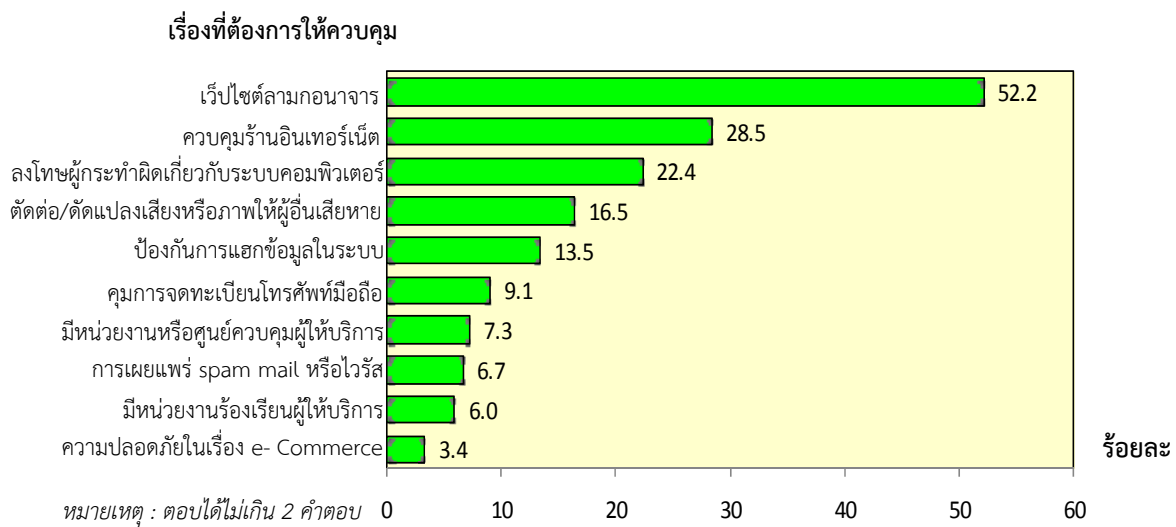
ตาราง 13 ร้อยละของครัวเรือนที่มีโทรศัพท์พื้นฐาน จำแนกตามค่าใช้จ่ายในการใช้โทรศัพท์เฉลี่ยต่อเดือน และภาค

ภาค	รวม	ค่าใช้จ่ายในการใช้โทรศัพท์ต่อเดือน			
		น้อยกว่า 300 บาท	300-599 บาท	600-899 บาท	900 บาทขึ้นไป
ทั่วราชอาณาจักร	100.0	73.5	18.2	6.1	2.2
กรุงเทพมหานคร	100.0	74.0	19.1	4.7	2.2
กลาง	100.0	71.4	19.3	7.7	1.6
เหนือ	100.0	84.9	11.2	2.6	1.3
ตะวันออกเฉียงเหนือ	100.0	70.5	17.9	7.2	4.4
ใต้	100.0	66.1	22.0	9.7	2.2

4.8 ความคิดเห็นต่อการควบคุมด้านเทคโนโลยีสารสนเทศและการสื่อสาร

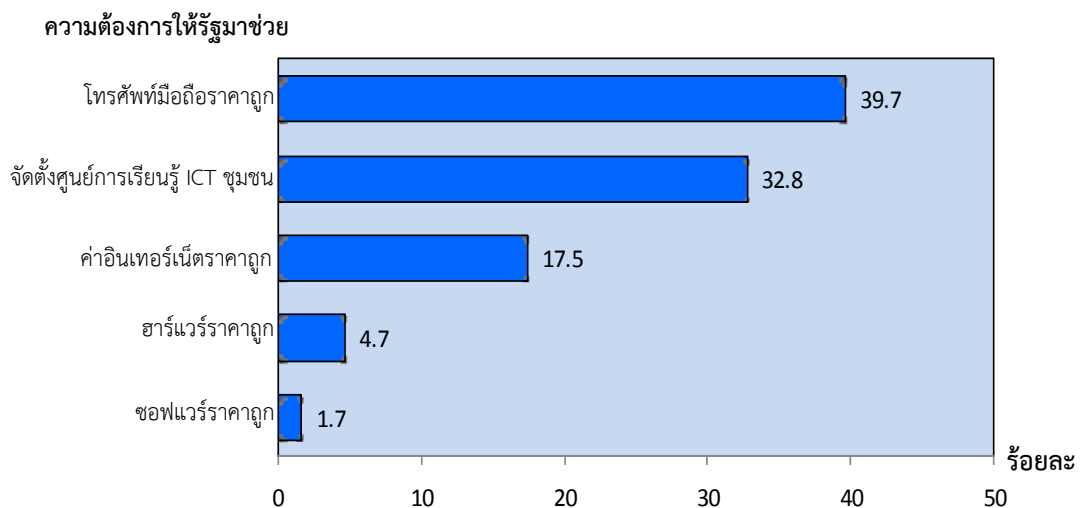
สำหรับข้อคิดเห็นเกี่ยวกับเรื่องที่ต้องการให้ภาครัฐเข้ามาควบคุมด้านเทคโนโลยีสารสนเทศและการสื่อสาร พบว่า มีครัวเรือนต้องการให้ควบคุมเว็บไซต์ที่ลามกอนาจาร ร้อยละ 52.2 ควบคุมผู้ให้บริการร้านอินเทอร์เน็ต/เกมออนไลน์ ร้อยละ 28.5 ควรมีบทลงโทษเด็ดขาดสำหรับผู้กระทำผิดเกี่ยวกับระบบคอมพิวเตอร์ ร้อยละ 22.4 ควบคุมการเผยแพร่ข้อความ เสียง ภาพ ตัดต่อ ดัดแปลงภาพที่ทำให้ผู้อื่นเสียหายหรือเสียชื่อเสียง ร้อยละ 16.5 มีมาตรการป้องกันการเจาะระบบข้อมูลคอมพิวเตอร์ ร้อยละ 13.5 และควบคุมการจดทะเบียนโทรศัพท์มือถือ ร้อยละ 9.1

แผนภูมิ 17 ร้อยละของครัวเรือนที่ต้องการให้ภาครัฐเข้ามาควบคุมด้านเทคโนโลยีสารสนเทศและการสื่อสาร จำแนกตามเรื่องที่ต้องการให้เข้ามาควบคุมดูแล



นอกจากนั้น เมื่อสอบถามถึงความต้องการให้ภาครัฐเข้ามาช่วยเหลือในการเข้าถึงเทคโนโลยีสารสนเทศและการสื่อสารในครัวเรือน พบว่า ต้องการให้ค่าโทรศัพท์มือถือราคาถูก ร้อยละ 39.7 ต้องการให้ภาครัฐจัดตั้งศูนย์การเรียนรู้ ICT ชุมชน ร้อยละ 32.8 ต้องการค่าอินเทอร์เน็ตราคาถูก ร้อยละ 17.5 และต้องการให้มีอุปกรณ์เทคโนโลยี (ฮาร์ดแวร์ ซอฟต์แวร์) ราคาถูก ร้อยละ 6.4

แผนภูมิ 18 ร้อยละของครัวเรือนที่ต้องการให้ภาครัฐเข้ามาช่วยเหลือ ในการเข้าถึงเทคโนโลยีสารสนเทศและการสื่อสาร



สารบัญแผนภูมิ

	หน้า	
แผนภูมิ 1	ร้อยละของประชากรอายุ 6 ปีขึ้นไป ที่ใช้คอมพิวเตอร์/อินเทอร์เน็ต จำแนกตามเพศ	4
แผนภูมิ 2	ร้อยละของประชากรอายุ 6 ปีขึ้นไป ที่ใช้คอมพิวเตอร์/อินเทอร์เน็ต จำแนกตามกลุ่มอายุ	4
แผนภูมิ 3	ร้อยละของประชากรอายุ 6 ปีขึ้นไป ที่ใช้คอมพิวเตอร์/อินเทอร์เน็ต จำแนกตามระดับการศึกษา	5
แผนภูมิ 4	ร้อยละของผู้มีงานทำอายุ 15 ปีขึ้นไป ที่ใช้คอมพิวเตอร์/อินเทอร์เน็ต จำแนกตามสถานภาพการทำงาน	5
แผนภูมิ 5	ร้อยละของประชากรอายุ 6 ปีขึ้นไป ที่ใช้อินเทอร์เน็ต จำแนกตามสถานที่ใช้	8
แผนภูมิ 6	ร้อยละของประชากรอายุ 6 ปีขึ้นไป ที่ใช้คอมพิวเตอร์ จำแนกตามกิจกรรมที่ใช้	8
แผนภูมิ 7	ร้อยละของประชากรอายุ 6 ปีขึ้นไป ที่ใช้อินเทอร์เน็ต จำแนกตามกิจกรรมที่ใช้	9
แผนภูมิ 8	ร้อยละของประชากรอายุ 6 ปีขึ้นไป ที่ใช้คอมพิวเตอร์/อินเทอร์เน็ต จำแนกตามระยะเวลาที่ใช้อย่างน้อยสัปดาห์ละครั้ง	11
แผนภูมิ 9	ร้อยละของประชากรอายุ 6 ปีขึ้นไป ที่ใช้อินเทอร์เน็ต จำแนกตามช่วงเวลาในการใช้	12
แผนภูมิ 10	ร้อยละของประชากรอายุ 6 ปีขึ้นไป ที่มีโทรศัพท์มือถือ จำแนกตามภาค	13
แผนภูมิ 11	ร้อยละของประชากรอายุ 6 ปีขึ้นไป ที่มีโทรศัพท์มือถือ จำแนกตาม กิจกรรมที่ใช้	13
แผนภูมิ 12	ร้อยละของประชากรอายุ 6 ปีขึ้นไป ที่เคยจองหรือซื้อสินค้าและบริการทางอินเทอร์เน็ต จำแนกตามกลุ่มอายุ	14
แผนภูมิ 13	ร้อยละของประชากรอายุ 6 ปีขึ้นไป ที่เคยจองหรือซื้อสินค้าและบริการทางอินเทอร์เน็ต จำแนกตามประเภทสินค้าและบริการ	14
แผนภูมิ 14	ร้อยละของประชากรอายุ 6 ปีขึ้นไป ที่เคยจองหรือซื้อสินค้าและบริการทางอินเทอร์เน็ต จำแนกตามค่าใช้จ่ายในการซื้อสินค้าและบริการ	15
แผนภูมิ 15	ร้อยละของประชากรอายุ 6 ปีขึ้นไป จำแนกตามเหตุผลที่ไม่เคยจองหรือซื้อสินค้าและบริการทางอินเทอร์เน็ต	15
แผนภูมิ 16	ร้อยละของครัวเรือนที่มีการเชื่อมต่ออินเทอร์เน็ต จำแนกตามภาค	17
แผนภูมิ 17	ร้อยละของครัวเรือนที่ต้องการให้ภาครัฐเข้ามาควบคุมด้านเทคโนโลยีสารสนเทศและการสื่อสาร จำแนกตามเรื่องที่ต้องการให้เข้ามาควบคุมดูแล	20
แผนภูมิ 18	ร้อยละของครัวเรือนที่ต้องการให้ภาครัฐเข้ามาช่วยเหลือ ในการเข้าถึงเทคโนโลยีสารสนเทศ และการสื่อสาร	20

สารบัญตารางสถิติ

หน้า

ตารางสถิติประชากร

ตาราง 1	จำนวนประชากร จำแนกตามกลุ่มอายุ เพศ ภาค และเขตการปกครอง	53
ตาราง 2	จำนวนประชากรอายุ 6 ปีขึ้นไป จำแนกตามการใช้คอมพิวเตอร์/อินเทอร์เน็ต/โทรศัพท์มือถือ เพศ ภาค และเขตการปกครอง	56
ตาราง 3	จำนวนประชากรอายุ 6 ปีขึ้นไป จำแนกตามการใช้คอมพิวเตอร์/อินเทอร์เน็ต/โทรศัพท์มือถือ กลุ่มอายุ และเขตการปกครอง	59
ตาราง 4	จำนวนประชากรอายุ 6 ปีขึ้นไป จำแนกตามการใช้คอมพิวเตอร์/อินเทอร์เน็ต/โทรศัพท์มือถือ ระดับการศึกษา และเขตการปกครอง	60
ตาราง 5	จำนวนประชากรอายุ 15 ปีขึ้นไป จำแนกตามการใช้คอมพิวเตอร์/อินเทอร์เน็ต/โทรศัพท์มือถือ สถานภาพแรงงาน และเขตการปกครอง	61
ตาราง 6	จำนวนประชากรอายุ 15 ปีขึ้นไปที่มีงานทำ จำแนกตามการใช้คอมพิวเตอร์/อินเทอร์เน็ต/โทรศัพท์มือถือ อาชีพ และเขตการปกครอง	62
ตาราง 7	จำนวนประชากรอายุ 15 ปีขึ้นไปที่มีงานทำ จำแนกตามการใช้คอมพิวเตอร์/อินเทอร์เน็ต/โทรศัพท์มือถือ อุตสาหกรรม และเขตการปกครอง	65
ตาราง 8	จำนวนประชากรอายุ 15 ปีขึ้นไปที่มีงานทำ จำแนกตามการใช้คอมพิวเตอร์/อินเทอร์เน็ต/โทรศัพท์มือถือ สถานภาพการทำงาน และเขตการปกครอง	68
ตาราง 9	จำนวนประชากรอายุ 6 ปีขึ้นไปที่ใช้/ไม่ใช้อุปกรณ์เทคโนโลยี จำแนกตามเขตการปกครอง	69
ตาราง 10	จำนวนผู้ใช้อุปกรณ์เทคโนโลยี จำแนกตามภาคและเขตการปกครอง	70
ตาราง 11	จำนวนผู้ใช้คอมพิวเตอร์ จำแนกตามสถานที่ใช้ กลุ่มอายุ และเขตการปกครอง	71
ตาราง 12	จำนวนผู้ใช้คอมพิวเตอร์ จำแนกตามกิจกรรมที่ใช้ และเขตการปกครอง	72
ตาราง 13	จำนวนผู้ใช้คอมพิวเตอร์ จำแนกตามกลุ่มอายุ กิจกรรมที่ใช้ และเขตการปกครอง	73
ตาราง 14	จำนวนผู้ใช้คอมพิวเตอร์ จำแนกตามความถี่ที่ใช้ในรอบ 12 เดือน ภาค และเขตการปกครอง	74
ตาราง 15	จำนวนผู้ใช้คอมพิวเตอร์ จำแนกตามเวลาที่ใช้อย่างน้อยสัปดาห์ละครั้ง ภาค และเขตการปกครอง	75
ตาราง 16	จำนวนผู้ใช้อินเทอร์เน็ต จำแนกตามประเภทของอินเทอร์เน็ต ภาค และเขตการปกครอง	76
ตาราง 17	จำนวนผู้ใช้อินเทอร์เน็ต จำแนกตามสถานที่ใช้ และเขตการปกครอง	77
ตาราง 18	จำนวนผู้ใช้อินเทอร์เน็ต จำแนกตามอุปกรณ์ที่ใช้ในการเข้าถึงอินเทอร์เน็ต และเขตการปกครอง	78
ตาราง 19	จำนวนผู้ใช้อินเทอร์เน็ต จำแนกตามช่วงเวลาที่ใช้ ภาค และเขตการปกครอง	79
ตาราง 20	จำนวนผู้ใช้อินเทอร์เน็ต จำแนกตามค่าใช้จ่ายที่ใช้ต่อเดือน ภาค และเขตการปกครอง	80
ตาราง 21	จำนวนผู้ใช้อินเทอร์เน็ต จำแนกตามความถี่ในการใช้ในรอบ 12 เดือน กลุ่มอายุ และเขตการปกครอง	81
ตาราง 22	จำนวนผู้ใช้อินเทอร์เน็ต จำแนกตามเวลาที่ใช้อย่างน้อยสัปดาห์ละครั้ง ภาค และเขตการปกครอง	82
ตาราง 23	จำนวนผู้ใช้อินเทอร์เน็ต จำแนกตามกิจกรรมที่ใช้/ไม่ใช้อินเทอร์เน็ต	83

สารบัญตารางสถิติ (ต่อ)

	หน้า	
ตาราง 24	จำนวนผู้ใช้อินเทอร์เน็ต จำแนกตามกลุ่มอายุ และกิจกรรมที่ใช้	84
ตาราง 25	จำนวนผู้ไม่ใช้อินเทอร์เน็ต จำแนกตามเหตุผล เขตการปกครอง และภาค	85
ตาราง 26	จำนวนผู้ใช้อินเทอร์เน็ต จำแนกตามการเคยจองหรือซื้อสินค้าและบริการทางอินเทอร์เน็ต ภาค และเขตการปกครอง	86
ตาราง 27	จำนวนผู้เคยจองหรือซื้อสินค้าทางอินเทอร์เน็ต จำแนกตามประเภทสินค้าและบริการที่สั่งซื้อ กลุ่มอายุ เพศ และระดับการศึกษา	87
ตาราง 28	จำนวนผู้เคยจองหรือซื้อสินค้าทางอินเทอร์เน็ต จำแนกตามค่าใช้จ่ายในการซื้อสินค้าและบริการต่อปี ภาค และเขตการปกครอง	88
ตาราง 29	จำนวนผู้เคยจองหรือซื้อสินค้าทางอินเทอร์เน็ต จำแนกตามวิธีการชำระค่าสินค้าและบริการที่สั่งซื้อทางอินเทอร์เน็ต เพศ และภาค	89
ตาราง 30	จำนวนผู้เคยจองหรือซื้อสินค้าและบริการทางอินเทอร์เน็ต จำแนกตามปัญหาในการจองหรือซื้อสินค้าและบริการ ภาค และเขตการปกครอง	90
ตาราง 31	จำนวนผู้เคยจอง หรือซื้อสินค้าทางอินเทอร์เน็ต จำแนกตามความต้องการให้ช่วยเหลือ ภาค และเขตการปกครอง	91
ตาราง 32	จำนวนผู้ไม่เคยจองหรือซื้อสินค้าทางอินเทอร์เน็ต จำแนกตามเหตุผลที่ไม่เคยจองหรือซื้อสินค้าและบริการทางอินเทอร์เน็ต ภาค และเขตการปกครอง	92
ตาราง 33	จำนวนผู้ไม่เคยจองหรือซื้อสินค้าทางอินเทอร์เน็ต จำแนกตามการคิดที่จะใช้อินเทอร์เน็ต ในการจองหรือซื้อสินค้าและบริการ ภาค และเขตการปกครอง	93
ตาราง 34	จำนวนผู้ใช้โทรศัพท์มือถือ จำแนกตามจำนวนเครื่องที่มี ภาค และเขตการปกครอง	94
ตาราง 35	จำนวนผู้ใช้โทรศัพท์มือถือ จำแนกตามรูปแบบการใช้ ภาค และเขตการปกครอง	95
ตาราง 36	จำนวนผู้ใช้โทรศัพท์มือถือ จำแนกตามค่าใช้จ่ายในการใช้เฉลี่ยต่อเดือน ภาค และเขตการปกครอง	96
ตาราง 37	จำนวนผู้ใช้โทรศัพท์มือถือ จำแนกตามการใช้บริการอื่นผ่านทางโทรศัพท์มือถือ ภาค และเขตการปกครอง	97
ตาราง 38	จำนวนผู้ไม่มีโทรศัพท์มือถือ จำแนกตามเหตุผลที่ไม่มีโทรศัพท์มือถือ ภาค และเขตการปกครอง	98
ตาราง 39	จำนวนประชากร ที่มีอายุ 6 ปีขึ้นไป จำแนกตามความต้องการโทรศัพท์มือถือในอนาคต ภาค และเขตการปกครอง	99
ตารางครัวเรือน		
ตาราง 40	จำนวนครัวเรือนที่มีอุปกรณ์/เครื่องมือเทคโนโลยีสารสนเทศและการสื่อสาร จำแนกตามภาค และเขตการปกครอง	103
ตาราง 41	จำนวนอุปกรณ์/เครื่องมือเทคโนโลยีสารสนเทศและการสื่อสารที่มีในครัวเรือน จำแนกตามภาค และเขตการปกครอง	104
ตาราง 42	จำนวนครัวเรือนที่มีโทรศัพท์พื้นฐาน จำแนกตามค่าใช้จ่ายในการใช้เฉลี่ยต่อเดือน ภาค และเขตการปกครอง	105

สารบัญญัตราสารสถิติ (ต่อ)

	หน้า	
ตาราง 43	จำนวนครัวเรือนที่มีโทรศัพท์พื้นฐาน จำแนกตามเหตุผลที่ใช้ ภาค และเขตการปกครอง	106
ตาราง 44	จำนวนครัวเรือนที่มี/ไม่มีโทรศัพท์พื้นฐาน จำแนกตามความต้องการติดตั้งโทรศัพท์พื้นฐาน ในอนาคต ภาค และเขตการปกครอง	107
ตาราง 45	จำนวนครัวเรือนที่ไม่มีเครื่องคอมพิวเตอร์ จำแนกตามเหตุผลที่ไม่มีเครื่องคอมพิวเตอร์ ภาค และเขตการปกครอง	108
ตาราง 46	จำนวนครัวเรือนที่ไม่มีเครื่องคอมพิวเตอร์ จำแนกตามโครงการซื้อเครื่องคอมพิวเตอร์ ภาค และเขตการปกครอง	109
ตาราง 47	จำนวนครัวเรือนที่มีเครื่องคอมพิวเตอร์ จำแนกตามการมีโปรแกรมป้องกันไวรัสคอมพิวเตอร์ ภาค และเขตการปกครอง	110
ตาราง 48	จำนวนครัวเรือน จำแนกตามค่าใช้จ่าย ในการซื้อฮาร์ดแวร์ ภาค และเขตการปกครอง	111
ตาราง 49	จำนวนครัวเรือน จำแนกตามค่าใช้จ่าย ในการซื้อซอฟต์แวร์ ภาค และเขตการปกครอง	112
ตาราง 50	จำนวนครัวเรือน จำแนกตามค่าใช้จ่าย ในการซื้อบริการที่เกี่ยวข้องทางด้านอุปกรณ์เทคโนโลยี ภาค และเขตการปกครอง	113
ตาราง 51	จำนวนครัวเรือน จำแนกตามค่าใช้จ่ายในการซื้ออุปกรณ์สื่อสารและ บริการที่เกี่ยวข้อง ภาค และเขตการปกครอง	114
ตาราง 52	จำนวนครัวเรือนที่เชื่อมต่ออินเทอร์เน็ต จำแนกตามภาค และเขตการปกครอง	115
ตาราง 53	จำนวนครัวเรือนที่ไม่เชื่อมต่ออินเทอร์เน็ต จำแนกตามเหตุผลที่ไม่เชื่อมต่ออินเทอร์เน็ต ภาค และเขตการปกครอง	116
ตาราง 54	จำนวนครัวเรือนที่เชื่อมต่ออินเทอร์เน็ต จำแนกตามวิธีชำระค่าใช้จ่ายอินเทอร์เน็ต ภาค และเขตการปกครอง	117
ตาราง 55	จำนวนครัวเรือนที่เชื่อมต่ออินเทอร์เน็ต จำแนกตามค่าใช้จ่ายในการใช้อินเทอร์เน็ต ในรอบ 12 เดือน ภาค และเขตการปกครอง	118
ตาราง 56	จำนวนครัวเรือนที่เชื่อมต่ออินเทอร์เน็ต จำแนกตามวิธีป้องกันไม่ให้สมาชิกครัวเรือนเข้าถึง Website ที่ไม่เหมาะสม ภาค และเขตการปกครอง	119
ตาราง 57	จำนวนครัวเรือนที่เชื่อมต่ออินเทอร์เน็ต จำแนกตามประเภทของอินเทอร์เน็ต ภาค และเขตการปกครอง	120
ตาราง 58	จำนวนครัวเรือนที่ไม่เชื่อมต่ออินเทอร์เน็ต จำแนกตามความต้องการเชื่อมต่ออินเทอร์เน็ตในอนาคต ภาค และเขตการปกครอง	121
ตาราง 59	จำนวนครัวเรือนที่เชื่อมต่อ/ไม่เชื่อมต่ออินเทอร์เน็ต จำแนกตามความต้องการเชื่อมต่อ อินเทอร์เน็ต ความเร็วสูง ภาค และเขตการปกครอง	122
ตาราง 60	จำนวนครัวเรือน จำแนกตามความต้องการให้ภาครัฐเข้ามาควบคุมดูแลเทคโนโลยีสารสนเทศและ การสื่อสาร ภาค และเขตการปกครอง	123
ตาราง 61	จำนวนครัวเรือน จำแนกตามความต้องการให้ภาครัฐเข้ามาช่วยเหลือในการเข้าถึงเทคโนโลยี สารสนเทศและการสื่อสาร ภาค และเขตการปกครอง	124

สารบัญตารางสถิติ (ต่อ)

ตารางสถิติรายจังหวัด

	หน้า
ตาราง 62 จำนวนประชากรอายุ 6 ปีขึ้นไป จำแนกตามการมีการใช้เครื่องมืออุปกรณ์เทคโนโลยีสารสนเทศและการสื่อสาร ภาค จังหวัด และเขตการปกครอง	127
ตาราง 63 จำนวนครัวเรือนที่มีอุปกรณ์ /เครื่องมือเทคโนโลยีสารสนเทศและการสื่อสาร จำแนกตามภาค จังหวัด และเขตการปกครอง	131
ตาราง 64 จำนวนอุปกรณ์ /เครื่องมือเทคโนโลยีสารสนเทศและการสื่อสารที่มีในครัวเรือน จำแนกตามภาค จังหวัด และเขตการปกครอง	135

ตาราง การประมาณค่าสัมประสิทธิ์ของความแปรผันของค่าประมาณยอดรวม

ตาราง 65 การประมาณค่าสัมประสิทธิ์ของความแปรผันของค่าประมาณยอดรวม จำแนกตามการใช้เทคโนโลยีสารสนเทศและการสื่อสาร เพศ เขตการปกครอง และภาค	139
--	-----

ภาคผนวก ก

แผนการสุ่มตัวอย่างและระเบียบวิธี

1. แผนการสุ่มตัวอย่าง

แผนการสุ่มตัวอย่างที่ใช้เป็นแบบ Stratified Two - Stage Sampling โดยมีจังหวัดเป็น สตราตัม เขตแดนจับ (Enumeration Area : EA) เป็นหน่วยตัวอย่างขั้นที่หนึ่ง คริวเรือนส่วนบุคคล และ สมาชิกในคริวเรือนกลุ่มบุคคลประเภทคริวเรือนคนงาน เป็นหน่วยตัวอย่างขั้นที่สอง

การจัดสตราตัม

กรุงเทพมหานครและจังหวัดเป็นสตราตัม ซึ่งมีทั้งสิ้น 77 สตราตัม และในแต่ละสตราตัม (ยกเว้น กรุงเทพมหานคร) ได้ทำการแบ่งออกเป็น 2 สตราตัมย่อย ตามลักษณะการปกครองของกรมการ ปกครอง คือ ในเขตเทศบาล และนอกเขตเทศบาล

การเลือกตัวอย่างขั้นที่หนึ่ง

จากแต่ละสตราตัมย่อย หรือแต่ละเขตการปกครอง ได้ทำการเลือก EA ตัวอย่าง อย่างอิสระ ต่อกัน โดยให้ความน่าจะเป็นในการเลือกเป็นปฏิภาคกับจำนวนคริวเรือนของ EA นั้น ๆ ได้จำนวนตัวอย่าง ทั้งสิ้น 5,970 EA จากทั้งสิ้นจำนวน 127,460 EA ซึ่งกระจายไปตามภาค และเขตการปกครอง เป็นดังนี้

ภาค	รวม	ในเขตเทศบาล	นอกเขตเทศบาล
กรุงเทพมหานคร	300	300	-
กลาง (ยกเว้น กรุงเทพมหานคร)	1,902	900	1,002
เหนือ	1,278	630	648
ตะวันออกเฉียงเหนือ	1,476	732	744
ใต้	1,014	498	516
รวมทั้งราชอาณาจักร	5,970	3,060	2,910

การเลือกตัวอย่างขั้นที่สอง

ในขั้นนี้เป็นการเลือกครัวเรือนตัวอย่างจากครัวเรือนส่วนบุคคลทั้งสิ้น ในบัญชีรายชื่อครัวเรือนซึ่งได้จากการนับจุดในแต่ละ EA ตัวอย่าง ด้วยวิธีการสุ่มแบบมีระบบ โดยกำหนดขนาดตัวอย่างดังนี้

- ในเขตเทศบาล : กำหนด 16 ครัวเรือนตัวอย่าง ต่อ EA (ครัวเรือนตัวอย่าง 2 ชุด ๆ ละ 8 ครัวเรือน)

- นอกเขตเทศบาล : กำหนด 12 ครัวเรือนตัวอย่าง ต่อ EA (ครัวเรือนตัวอย่าง 2 ชุด ๆ ละ 6 ครัวเรือน)

ก่อนที่จะทำการเลือกครัวเรือนตัวอย่าง ได้มีการจัดเรียงรายชื่อครัวเรือนส่วนบุคคลใหม่ตามขนาดครัวเรือน ซึ่งวัดด้วยจำนวนสมาชิกในครัวเรือน

ในกรณีของครัวเรือนกลุ่มบุคคลประเภทครัวเรือนคนงาน ในขั้นนี้เป็นการเลือกสมาชิกตัวอย่างจากครัวเรือนกลุ่มบุคคลประเภทครัวเรือนคนงานทุกครัวเรือน ในแต่ละ EA ตัวอย่าง ด้วยวิธีการสุ่มแบบมีระบบ

จำนวนครัวเรือนส่วนบุคคลตัวอย่างทั้งสิ้นที่ต้องการจําแนก จําแนกตามภาค และเขตการปกครอง เป็นดังนี้คือ

ภาค	รวม	ในเขตเทศบาล	นอกเขตเทศบาล
กรุงเทพมหานคร	4,800	4,800	-
กลาง (ยกเว้น กรุงเทพมหานคร)	26,424	14,400	12,024
เหนือ	17,856	10,080	7,776
ตะวันออกเฉียงเหนือ	20,640	11,712	8,928
ใต้	14,160	7,968	6,192
รวมทั้งราชอาณาจักร	83,880	48,960	34,920

วิธีการประมาณผล

การเสนอผลของการสำรวจได้แบ่งออกเป็น 2 ส่วน คือ ส่วนที่ 1 เป็นข้อมูลเกี่ยวกับประชากร ส่วนที่ 2 เป็นข้อมูลเกี่ยวกับครัวเรือน โดยเสนอผลการสำรวจในระดับจังหวัด ส่วนในระดับกรุงเทพมหานคร และภาค 4 ภาค คือ ภาคกลาง (ยกเว้นกรุงเทพมหานคร) ภาคเหนือ ภาคตะวันออกเฉียงเหนือ และภาคใต้ นั้น ได้เสนอผลในระดับเขตการปกครอง คือ ในเขตเทศบาล และนอกเขตเทศบาล

ในการประมาณค่า กำหนดให้

$$g = 1, 2, 3, \dots, 22 \quad (\text{หมวดอายุ - เพศ})$$

$$k = 1, 2, 3, \dots, m_{hij} \quad (\text{เขตแดนนับตัวอย่าง})$$

$$j = 1, 2 \quad (\text{เขตการปกครอง})$$

$$i = 1, 2, 3, \dots, A_h \quad (\text{จังหวัด})$$

$$h = 1, 2, 3, 4, 5 \quad (\text{ภาค})$$

ส่วนที่ 1 : ข้อมูลเกี่ยวกับประชากร

1.1 การประมาณค่ายอดรวม

1.1.1 สูตรการประมาณค่ายอดรวมที่ปรับแล้วของจำนวนประชากรที่มีลักษณะที่ต้องการศึกษา X สำหรับหมวดอายุ - เพศ g เขตการปกครอง j จังหวัด i ภาค h คือ

$$x''_{1hijg} = \frac{x'_{1hijg}}{y'_{1hijg}} Y_{1hijg} = r_{1hijg} Y_{1hijg} \quad \dots\dots\dots (1)$$

โดยที่ x'_{1hijg} คือ ค่าประมาณยอดรวมโดยปกติจากการเลือกตัวอย่างสองขั้นตอนของจำนวนประชากรทั้งสิ้นที่มีลักษณะที่ต้องการศึกษา X สำหรับหมวดอายุ - เพศ g เขตการปกครอง j จังหวัด i ภาค h

y'_{1hijg} คือ ค่าประมาณยอดรวมโดยปกติจากการเลือกตัวอย่างสองขั้นตอนของจำนวนประชากรทั้งสิ้น สำหรับหมวดอายุ - เพศ g เขตการปกครอง j จังหวัด i ภาค h

$Y_{1hijg}^{/1}$ คือ ค่าประมาณจำนวนประชากรทั้งสิ้น ที่ได้จากการคาดประมาณประชากรของประเทศไทย สำหรับหมวดอายุ - เพศ g เขตการปกครอง j จังหวัด i ภาค h

r_{1hijg} คือ อัตราส่วนของค่าประมาณจำนวนประชากรทั้งสิ้นที่มีลักษณะที่ต้องการศึกษา X กับค่าประมาณจำนวนประชากรทั้งสิ้น สำหรับหมวดอายุ - เพศ g เขตการปกครอง j จังหวัด i ภาค h

¹ การคาดประมาณประชากรของประเทศไทย พ. ศ. 2543 - 2573 สำนักงานคณะกรรมการพัฒนาการเศรษฐกิจและสังคมแห่งชาติ แผนพัฒนาเศรษฐกิจและสังคมแห่งชาติ ฉบับที่ 10 (ตุลาคม 2550)

สูตรการคำนวณค่าประมาณยอดรวมโดยปกติ จากการเลือกตัวอย่างสองขั้นตอน คือ

$$i) \quad x'_{Ihijg} = \frac{1}{m_{hij}} \sum_{k=1}^{m_{hij}} \frac{1}{P_{hijk}} \frac{N_{hijk}}{n_{hijk}} x_{Ihijk}g \quad \dots\dots\dots (2)$$

โดยที่ $x_{Ihijk}g$ คือ จำนวนประชากรที่จับได้ทั้งสิ้นที่มีลักษณะที่ต้องการศึกษา X ในหมวดอายุ - เพศ g เขตแดนตัวอย่าง k เขตการปกครอง j จังหวัด i ภาค h

N_{hijk} คือ จำนวนครัวเรือนที่จับได้ทั้งสิ้น ในเขตแดนตัวอย่าง k เขตการปกครอง j จังหวัด i ภาค h

n_{hijk} คือ จำนวนครัวเรือนตัวอย่างทั้งสิ้น ในเขตแดนตัวอย่าง k เขตการปกครอง j จังหวัด i ภาค h

P_{hijk} คือ โอกาสในการเลือกเขตแดนตัวอย่าง k เขตการปกครอง j จังหวัด i ภาค h

m_{hij} คือ จำนวนเขตแดนตัวอย่างทั้งสิ้น ในเขตการปกครอง j จังหวัด i ภาค h

$$ii) \quad y'_{Ihijg} = \frac{1}{m_{hij}} \sum_{k=1}^{m_{hij}} \frac{1}{P_{hijk}} \frac{N_{hijk}}{n_{hijk}} y_{Ihijk}g \quad \dots\dots\dots (3)$$

โดยที่ $y_{Ihijk}g$ คือ จำนวนประชากรที่จับได้ทั้งสิ้น ในหมวดอายุ - เพศ g เขตแดนตัวอย่าง k เขตการปกครอง j จังหวัด i ภาค h

1.1.2 สูตรการประมาณค่ายอดรวมที่ปรับแล้วของจำนวนประชากรที่มีลักษณะที่ต้องการศึกษา X สำหรับเขตการปกครอง j จังหวัด i ภาค h คือ

$$x''_{Ihij} = \sum_{g=1}^{22} x'_{Ihijg} \quad \dots\dots\dots (4)$$

1.1.3 สูตรการประมาณค่ายอดรวมที่ปรับแล้วของจำนวนประชากรที่มีลักษณะที่ต้องการศึกษา X สำหรับหมวดอายุ - เพศ g จังหวัด i ภาค h คือ

$$x''_{Ihig} = \sum_{j=1}^2 x''_{Ihijg} \quad \dots\dots\dots (5)$$

1.1.4 สูตรการประมาณค่ายอดรวมที่ปรับแล้วของจำนวนประชากรที่มีลักษณะที่ต้องการศึกษา X สำหรับจังหวัด i ภาค h คือ

$$x''_{Ihi} = \sum_{j=1}^2 x''_{Ihij} = \sum_{g=1}^{22} x''_{Ihig} \quad \dots\dots\dots (6)$$

1.1.5 สูตรการประมาณค่ายอดรวมที่ปรับแล้วของจำนวนประชากรที่มีลักษณะที่ต้องการศึกษา X สำหรับหมวดอายุ - เพศ g เขตการปกครอง j ภาค h คือ

$$x''_{Ihjg} = \sum_{i=1}^{A_h} x''_{Ihijg} \dots\dots\dots (7)$$

โดยที่ A_h คือ จำนวนจังหวัดทั้งสิ้นในภาค h และ $\sum_{h=1}^5 A_h = 77$

1.1.6 สูตรการประมาณค่ายอดรวมที่ปรับแล้วของจำนวนประชากรที่มีลักษณะที่ต้องการศึกษา X สำหรับเขตการปกครอง j ภาค h คือ

$$x''_{Ihj} = \sum_{i=1}^{A_h} x''_{Ihij} = \sum_{g=1}^{22} x''_{Ihjg} \dots\dots\dots (8)$$

1.1.7 สูตรการประมาณค่ายอดรวมที่ปรับแล้วของจำนวนประชากรที่มีลักษณะที่ต้องการศึกษา X สำหรับหมวดอายุ - เพศ g ภาค h คือ

$$x''_{Ihg} = \sum_{i=1}^{A_h} x''_{Ihig} = \sum_{j=1}^2 x''_{Ihjg} \dots\dots\dots (9)$$

1.1.8 สูตรการประมาณค่ายอดรวมที่ปรับแล้วของจำนวนประชากรที่มีลักษณะที่ต้องการศึกษา X สำหรับ ภาค h คือ

$$x''_{Ih} = \sum_{i=1}^{A_h} x''_{Ihi} = \sum_{j=1}^2 x''_{Ihj} = \sum_{g=1}^{22} x''_{Ihg} \dots\dots\dots (10)$$

1.1.9 สูตรการประมาณค่ายอดรวมที่ปรับแล้วของจำนวนประชากรที่มีลักษณะที่ต้องการศึกษา X สำหรับเขตการปกครอง j ทวีราชอาณาจักร คือ

$$x''_{Ij} = \sum_{h=1}^5 x''_{Ihj} \dots\dots\dots (11)$$

1.1.10 สูตรการประมาณค่ายอดรวมที่ปรับแล้วของจำนวนประชากรที่มีลักษณะที่ต้องการศึกษา X สำหรับหมวดอายุ - เพศ g ทวีราชอาณาจักร คือ

$$x''_{Ig} = \sum_{h=1}^5 x''_{Ihg} \dots\dots\dots (12)$$

1.1.11 สูตรการประมาณค่ายอดรวมที่ปรับแล้วของจำนวนประชากรที่มีลักษณะที่ต้องการศึกษา X สำหรับทวีราชอาณาจักร คือ

$$x''_I = \sum_{h=1}^5 x''_{Ih} = \sum_{j=1}^2 x''_{Ij} = \sum_{g=1}^{22} x''_{Ig} \dots\dots\dots (13)$$

1.2 การประมาณค่าความแปรปรวนของค่าประมาณยอดรวม

1.2.1 สูตรการประมาณค่าความแปรปรวนของ x''_{1hijg} คือ

$$\hat{V}(x''_{1hijg}) = \left[\frac{Y_{1hijg}}{y'_{1hijg}} \right]^2 \frac{1}{m_{hij}(m_{hij} - 1)} \sum_{k=1}^{m_{hij}} z'_{1hijkg}{}^2 \dots\dots\dots (14)$$

โดยที่ $z'_{1hijkg} = x'_{1hijkg} - r_{1hijg} y'_{1hijkg}$

$$x'_{1hijkg} = \frac{1}{P_{hijk}} \frac{N_{hijk}}{n_{hijk}} x_{1hijkg}$$

$$y'_{1hijkg} = \frac{1}{P_{hijk}} \frac{N_{hijk}}{n_{hijk}} y_{1hijkg}$$

1.2.2 สูตรการประมาณค่าความแปรปรวนของ x''_{1hij} คือ

$$\hat{V}(x''_{1hij}) = \sum_{g=1}^{22} \hat{V}(x''_{1hijg}) \dots\dots\dots (15)$$

1.2.3 สูตรการประมาณค่าความแปรปรวนของ x''_{1hig} คือ

$$\hat{V}(x''_{1hig}) = \sum_{j=1}^2 \hat{V}(x''_{1hijg}) \dots\dots\dots (16)$$

1.2.4 สูตรการประมาณค่าความแปรปรวนของ x''_{1hi} คือ

$$\hat{V}(x''_{1hi}) = \sum_{j=1}^2 \hat{V}(x''_{1hij}) = \sum_{g=1}^{22} \hat{V}(x''_{1hig}) \dots\dots\dots (17)$$

1.2.5 สูตรการประมาณค่าความแปรปรวนของ x''_{1hfg} คือ

$$\hat{V}(x''_{1hfg}) = \sum_{i=1}^{A_h} \hat{V}(x''_{1hijg}) \dots\dots\dots (18)$$

1.2.6 สูตรการประมาณค่าความแปรปรวนของ x''_{1hj} คือ

$$\hat{V}(x''_{1hj}) = \sum_{i=1}^{A_h} \hat{V}(x''_{1hij}) = \sum_{l=1}^{22} \hat{V}(x''_{1hjl}) \dots\dots\dots (19)$$

1.2.7 สูตรการประมาณค่าความแปรปรวนของ x''_{1hg} คือ

$$\hat{V}(x''_{1hg}) = \sum_{i=1}^{A_h} \hat{V}(x''_{1hig}) = \sum_{j=1}^2 \hat{V}(x''_{1hjl}) \dots\dots\dots (20)$$

1.2.8 สูตรการประมาณค่าความแปรปรวนของ x''_{1h} คือ

$$\hat{V}(x''_{1h}) = \sum_{i=1}^{A_h} \hat{V}(x''_{1hi}) = \sum_{j=1}^2 \hat{V}(x''_{1hj}) = \sum_{g=1}^{22} \hat{V}(x''_{1hg}) \quad \dots\dots\dots (21)$$

1.2.9 สูตรการประมาณค่าความแปรปรวนของ x''_{1j} คือ

$$\hat{V}(x''_{1j}) = \sum_{h=1}^5 \hat{V}(x''_{1hj}) \quad \dots\dots\dots (22)$$

1.2.10 สูตรการประมาณค่าความแปรปรวนของ x''_{1g} คือ

$$\hat{V}(x''_{1g}) = \sum_{h=1}^5 \hat{V}(x''_{1hg}) \quad \dots\dots\dots (23)$$

1.2.11 สูตรการประมาณค่าความแปรปรวนของ x''_1 คือ

$$\hat{V}(x''_1) = \sum_{h=1}^5 \hat{V}(x''_{1h}) = \sum_{j=1}^2 \hat{V}(x''_{1j}) = \sum_{g=1}^{22} \hat{V}(x''_{1g}) \quad \dots\dots\dots (24)$$

1.3 การประมาณค่าสัมประสิทธิ์ของความแปรผันของค่าประมาณยอดรวม

1.3.1 สูตรการประมาณค่าสัมประสิทธิ์ของความแปรผันของ x''_{1hijg} คือ

$$cv(x''_{1hijg}) = \frac{\sqrt{\hat{V}(x''_{1hijg})}}{x''_{1hijg}} \times 100 \% \quad \dots\dots\dots (25)$$

1.3.2 สูตรการประมาณค่าสัมประสิทธิ์ของความแปรผันของ x''_{1hij} คือ

$$cv(x''_{1hij}) = \frac{\sqrt{\hat{V}(x''_{1hij})}}{x''_{1hij}} \times 100 \% \quad \dots\dots\dots (26)$$

1.3.3 สูตรการประมาณค่าสัมประสิทธิ์ของความแปรผันของ x''_{1hig} คือ

$$cv(x''_{1hig}) = \frac{\sqrt{\hat{V}(x''_{1hig})}}{x''_{1hig}} \times 100 \% \quad \dots\dots\dots (27)$$

1.3.4 สูตรการประมาณค่าสัมประสิทธิ์ของความแปรผันของ x''_{1hi} คือ

$$cv(x''_{1hi}) = \frac{\sqrt{\hat{V}(x''_{1hi})}}{x''_{1hi}} \times 100 \% \quad \dots\dots\dots (28)$$

1.3.5 สูตรการประมาณค่าสัมประสิทธิ์ของความแปรผันของ x''_{1h_jg} คือ

$$cv(x''_{1h_jg}) = \frac{\sqrt{\hat{V}(x''_{1h_jg})}}{x''_{1h_jg}} \times 100 \% \quad \dots\dots\dots (29)$$

1.3.6 สูตรการประมาณค่าสัมประสิทธิ์ของความแปรผันของ x''_{1hj} คือ

$$cv(x''_{1hj}) = \frac{\sqrt{\hat{V}(x''_{1hj})}}{x''_{1hj}} \times 100 \% \quad \dots\dots\dots (30)$$

1.3.7 สูตรการประมาณค่าสัมประสิทธิ์ของความแปรผันของ x''_{1hg} คือ

$$cv(x''_{1hg}) = \frac{\sqrt{\hat{V}(x''_{1hg})}}{x''_{1hg}} \times 100 \% \quad \dots\dots\dots (31)$$

1.3.8 สูตรการประมาณค่าสัมประสิทธิ์ของความแปรผันของ x''_{1h} คือ

$$cv(x''_{1h}) = \frac{\sqrt{\hat{V}(x''_{1h})}}{x''_{1h}} \times 100 \% \quad \dots\dots\dots (32)$$

1.3.9 สูตรการประมาณค่าสัมประสิทธิ์ของความแปรผันของ x''_{1j} คือ

$$cv(x''_{1j}) = \frac{\sqrt{\hat{V}(x''_{1j})}}{x''_{1j}} \times 100 \% \quad \dots\dots\dots (33)$$

1.3.10 สูตรการประมาณค่าสัมประสิทธิ์ของความแปรผันของ x''_{1g} คือ

$$cv(x''_{1g}) = \frac{\sqrt{\hat{V}(x''_{1g})}}{x''_{1g}} \times 100 \% \quad \dots\dots\dots (34)$$

1.3.11 สูตรการประมาณค่าสัมประสิทธิ์ของความแปรผันของ x''_1 คือ

$$cv(x''_1) = \frac{\sqrt{\hat{V}(x''_1)}}{x''_1} \times 100 \% \quad \dots\dots\dots (35)$$

ส่วนที่ 2 : ข้อมูลเกี่ยวกับครัวเรือน

2.1 การประมาณค่ายอดรวม

2.1.1 สูตรการประมาณค่ายอดรวมที่ปรับแล้วของลักษณะที่ต้องการศึกษา X ของครัวเรือน สำหรับเขตการปกครอง j จังหวัด i ภาค h คือ

$$x''_{2hij} = \frac{x'_{2hij}}{y'_{2hij}} Y_{2hij} = r_{2hij} Y_{2hij} \quad \dots\dots\dots (36)$$

- โดยที่ x'_{2hij} คือ ค่าประมาณยอดรวมโดยปกติจากการเลือกตัวอย่างสองขั้นตอนของลักษณะที่ต้องการศึกษา X ของครัวเรือน สำหรับเขตการปกครอง j จังหวัด i ภาค h
- y'_{2hij} คือ ค่าประมาณยอดรวมโดยปกติจากการเลือกตัวอย่างสองขั้นตอนของจำนวนครัวเรือนทั้งสิ้น สำหรับเขตการปกครอง j จังหวัด i ภาค h
- Y_{2hij}^{L2} คือ ค่าประมาณจำนวนครัวเรือนทั้งสิ้น ที่ได้จากการคาดประมาณประชากรของประเทศไทย สำหรับเขตการปกครอง j จังหวัด i ภาค h
- r_{2hij} คือ อัตราส่วนของค่าประมาณลักษณะที่ต้องการศึกษา X กับค่าประมาณจำนวนครัวเรือนทั้งสิ้น ในเขตการปกครอง j จังหวัด i ภาค h

สูตรการคำนวณค่าประมาณยอดรวมโดยปกติ จากการเลือกตัวอย่างสองขั้นตอน คือ

$$i) \quad x'_{2hij} = \frac{1}{m_{hij}} \sum_{k=1}^{m_{hij}} \frac{1}{P_{hijk}} \frac{N_{hijk}}{n_{hijk}} x_{2hijk} \quad \dots\dots\dots (37)$$

โดยที่ x_{2hijk} คือ ค่าของลักษณะที่ต้องการศึกษา X ของครัวเรือนที่เจงนับได้ทั้งสิ้น สำหรับเขตเจงนับตัวอย่าง k เขตการปกครอง j จังหวัด i ภาค h

$$ii) \quad y'_{2hij} = \frac{1}{m_{hij}} \sum_{k=1}^{m_{hij}} \frac{1}{P_{hijk}} \frac{N_{hijk}}{n_{hijk}} y_{2hijk} \quad \dots\dots\dots (38)$$

โดยที่ y_{2hijk} คือ จำนวนครัวเรือนตัวอย่างที่เจงนับได้ทั้งสิ้น ในเขตเจงนับตัวอย่าง k เขตการปกครอง j จังหวัด i ภาค h

2.1.2 สูตรการประมาณค่ายอดรวมที่ปรับแล้วของลักษณะที่ต้องการศึกษา X ของครัวเรือน สำหรับจังหวัด i ภาค h คือ

$$x''_{2hi} = \sum_{j=1}^2 x'_{2hij} \quad \dots\dots\dots (39)$$

2.1.3 สูตรการประมาณค่ายอดรวมที่ปรับแล้วของลักษณะที่ต้องการศึกษา X ของครัวเรือน สำหรับเขตการปกครอง j ภาค h คือ

$$x''_{2hj} = \sum_{i=1}^{A_h} x'_{2hij} \quad \dots\dots\dots (40)$$

L2 การคาดประมาณประชากรของประเทศไทย พ. ศ. 2543 - 2573 สำนักงานคณะกรรมการพัฒนาการเศรษฐกิจและสังคมแห่งชาติ แผนพัฒนาเศรษฐกิจและสังคมแห่งชาติ ฉบับที่ 10 (ตุลาคม 2550)

2.1.4 สูตรการประมาณค่ายอดรวมที่ปรับแล้วของลักษณะที่ต้องการศึกษา X ของครัวเรือน สำหรับภาค h คือ

$$x''_{2h} = \sum_{i=1}^{A_h} x''_{2hi} = \sum_{j=1}^2 x''_{2hj} \dots\dots\dots (41)$$

2.1.5 สูตรการประมาณค่ายอดรวมที่ปรับแล้วของของลักษณะที่ต้องการศึกษา X ของครัวเรือน สำหรับเขตการปกครอง j ที่ัวราชอาณาจักร คือ

$$x''_{2j} = \sum_{h=1}^5 x''_{2hj} \dots\dots\dots (42)$$

2.1.6 สูตรการประมาณค่ายอดรวมที่ปรับแล้วของลักษณะที่ต้องการศึกษา X ของครัวเรือน สำหรับที่วราช- อาณาจักร คือ

$$x''_2 = \sum_{h=1}^5 x''_{2h} = \sum_{j=1}^2 x''_{2j} \dots\dots\dots (43)$$

2.2 การประมาณค่าความแปรปรวนของค่าประมาณยอดรวม

2.2.1 สูตรการประมาณค่าความแปรปรวนของ x''_{2hij} คือ

$$\hat{V}(x''_{2hij}) = \left[\frac{Y_{2hij}}{y'_{2hij}} \right]^2 \frac{1}{m_{hij}(m_{hij} - 1)} \sum_{k=1}^{m_{hij}} r_{2hijk}^2 \dots\dots\dots (44)$$

โดยที่ $z'_{2hijk} = x'_{2hijk} - r_{2hij} y'_{2hijk}$

$$x'_{2hijk} = \frac{1}{P_{hijk}} \frac{N_{hijk}}{n_{hijk}} x_{2hijk}$$

$$y'_{2hijk} = \frac{1}{P_{hijk}} \frac{N_{hijk}}{n_{hijk}} y_{2hijk}$$

2.2.2 สูตรการประมาณค่าความแปรปรวนของ x''_{2hi} คือ

$$\hat{V}(x''_{2hi}) = \sum_{j=1}^2 \hat{V}(x''_{2hij}) \dots\dots\dots (45)$$

2.2.3 สูตรการประมาณค่าความแปรปรวนของ x''_{2hj} คือ

$$\hat{V}(x''_{2hj}) = \sum_{i=1}^{A_h} \hat{V}(x''_{2hij}) \dots\dots\dots (46)$$

2.2.4 สูตรการประมาณค่าความแปรปรวนของ x''_{2h} คือ

$$\hat{V}(x''_{2h}) = \sum_{i=1}^{A_h} \hat{V}(x''_{2hi}) = \sum_{j=1}^2 \hat{V}(x''_{2hj}) \quad \dots\dots\dots (47)$$

2.2.5 สูตรการประมาณค่าความแปรปรวนของ x''_{2j} คือ

$$\hat{V}(x''_{2j}) = \sum_{h=1}^5 \hat{V}(x''_{2hj}) \quad \dots\dots\dots (48)$$

2.2.6 สูตรการประมาณค่าความแปรปรวนของ x''_2 คือ

$$\hat{V}(x''_2) = \sum_{h=1}^5 \hat{V}(x''_{2h}) = \sum_{j=1}^2 \hat{V}(x''_{2j}) \quad \dots\dots\dots (49)$$

2.3 การประมาณค่าสัมประสิทธิ์ของความแปรผันของค่าประมาณยอดรวม

2.3.1 สูตรการประมาณค่าสัมประสิทธิ์ของความแปรผันของ x''_{2hij} คือ

$$cv(x''_{2hij}) = \frac{\sqrt{\hat{V}(x''_{2hij})}}{x''_{2hij}} \times 100 \% \quad \dots\dots\dots (50)$$

2.3.2 สูตรการประมาณค่าสัมประสิทธิ์ของความแปรผันของ x''_{2hi} คือ

$$cv(x''_{2hi}) = \frac{\sqrt{\hat{V}(x''_{2hi})}}{x''_{2hi}} \times 100 \% \quad \dots\dots\dots (51)$$

2.3.3 สูตรการประมาณค่าสัมประสิทธิ์ของความแปรผันของ x''_{2hj} คือ

$$cv(x''_{2hj}) = \frac{\sqrt{\hat{V}(x''_{2hj})}}{x''_{2hj}} \times 100 \% \quad \dots\dots\dots (52)$$

2.3.4 สูตรการประมาณค่าสัมประสิทธิ์ของความแปรผันของ x''_{2h} คือ

$$cv(x''_{2h}) = \frac{\sqrt{\hat{V}(x''_{2h})}}{x''_{2h}} \times 100 \% \quad \dots\dots\dots (53)$$

2.3.5 สูตรการประมาณค่าสัมประสิทธิ์ของความแปรผันของ x_{2j}'' คือ

$$cv(x_{2j}'') = \frac{\sqrt{\hat{V}(x_{2j}'')}}{x_{2j}''} \times 100 \% \quad \dots\dots\dots (54)$$

2.3.6 สูตรการประมาณค่าสัมประสิทธิ์ของความแปรผันของ x_2'' คือ

$$cv(x_2'') = \frac{\sqrt{\hat{V}(x_2'')}}{x_2''} \times 100 \% \quad \dots\dots\dots (55)$$

ภาคผนวก ข

คำนิยาม

1. **คอมพิวเตอร์ (Computer)** คือ เครื่องอิเล็กทรอนิกส์แบบอัตโนมัติ ทำหน้าที่เหมือนสมองกล ใช้สำหรับแก้ปัญหาต่าง ๆ ที่ง่ายและซับซ้อนโดยวิธีทางคณิตศาสตร์ คอมพิวเตอร์จึงเป็นเครื่องจักรอิเล็กทรอนิกส์ที่ถูกสร้างขึ้นเพื่อใช้งานแทนมนุษย์ในด้านการคิดคำนวณ และสามารถจำข้อมูลทั้งตัวเลขและตัวอักษรเพื่อเรียกใช้งานในครั้งต่อไป นอกจากนี้ยังจัดการกับสัญลักษณ์ได้ด้วยความเร็วสูง โดยปฏิบัติขั้นตอนของโปรแกรมคอมพิวเตอร์ ยังมีความสามารถในด้านต่าง ๆ อีกมาก เช่น การเปรียบเทียบทางตรรกศาสตร์การรับส่งข้อมูล การจัดเก็บข้อมูลในตัวเครื่อง และสามารถประมวลผลจากข้อมูลต่าง ๆ ได้

รูปแบบของคอมพิวเตอร์ที่เห็นอยู่ในปัจจุบันมีหลายรุ่นและหลายบริษัทเป็นผู้ผลิต จึงอาจมีรูปร่างหรือลักษณะแตกต่างกันไป แต่ส่วนใหญ่ที่ใช้ คือ

คอมพิวเตอร์แบบตั้งโต๊ะ



คอมพิวเตอร์แบบกระเป๋าหิ้ว



คอมพิวเตอร์แบบพกพา



2. **อินเทอร์เน็ต (Internet)** หมายถึง เครือข่ายคอมพิวเตอร์ขนาดยักษ์ที่เชื่อมต่อกันทั่วโลก โดยมีมาตรฐานการรับส่งข้อมูลระหว่างกันเป็นหนึ่งเดียว ซึ่งคอมพิวเตอร์แต่ละเครื่องสามารถรับส่งข้อมูลในรูปแบบต่าง ๆ ได้หลายรูปแบบ เช่น ตัวอักษร ภาพ กราฟิก และเสียงได้ รวมทั้งสามารถค้นหาข้อมูลจากที่ต่าง ๆ ได้อย่างรวดเร็ว ในยุคสังคมข่าวสารข้อมูลดังทุกวันนี้การสื่อสารรูปแบบต่าง ๆ ถูกพัฒนาขึ้นให้คนเราสื่อสารถึงกันง่ายและสะดวกที่สุด การสื่อสารถึงกันด้วยคำพูดผ่านทางโทรศัพท์ย่อมไม่เพียงพออีกต่อไป เราต้องการมากกว่านั้น เช่น ภาพ เสียง และข้อความ ตัวอักษรรวมทั้งข้อมูลคอมพิวเตอร์ ซึ่งอินเทอร์เน็ตสามารถเข้ามาตอบสนองได้ในจุดนี้เมื่อเราเชื่อมต่อเครือข่ายของอินเทอร์เน็ต

3. **การใช้เครื่องคอมพิวเตอร์** หมายถึง การเคยใช้เครื่องคอมพิวเตอร์แบบตั้งโต๊ะ (PC) แบบกระเป๋าหิ้ว (Notebook) คอมพิวเตอร์ขนาดเล็ก (Personal Digital Assistant (PDA)) และ Tablet

4. **จำนวนเครื่องโทรศัพท์มือถือ** หมายถึง จำนวนโทรศัพท์มือถือที่สมาชิกในครัวเรือนมีไว้ครอบครองและสามารถใช้งานได้ในวันทีสัมภาษณ์ ซึ่งไม่จำเป็นจะต้องเป็นของสมาชิกในครัวเรือนอาจเป็นของที่ยืมมาจากผู้อื่นซื้อให้ใช้ ของที่ทำงานนำมาใช้ และเป็นโทรศัพท์มือถือรุ่นใดหรือระบบใดก็ได้ **ไม่รวม** เครื่องโทรศัพท์พีซีที่เครื่องโทรศัพท์มือถือที่เสียใช้งานไม่ได้ เครื่องที่อยู่ระหว่างซ่อม เครื่องเปล่าที่ไม่มีซิมการ์ด หรือเครื่องที่ถูกกระงับการใช้โดยไม่สามารถใช้โทรติดต่อได้

5. **การเชื่อมต่ออินเทอร์เน็ต** หมายถึง การเชื่อมต่ออินเทอร์เน็ตกับคอมพิวเตอร์ (แบบตั้งโต๊ะ แบบกระเป๋าหิ้ว PDA และ Smart Phone) และโทรศัพท์มือถือ ที่มีไว้ครอบครองในครัวเรือนนั้นๆ โดยไม่คำนึงว่าสิทธิการใช้อินเทอร์เน็ตได้มาโดยวิธีใด เช่น เสียเงินสมัครเป็นสมาชิกกับผู้ให้บริการอินเทอร์เน็ต หรือได้รับสิทธิต่อเข้าใช้อินเทอร์เน็ตผ่านระบบของสถาบันการศึกษา หรือที่ทำงาน เป็นต้น แบ่งเป็น 2 ประเภท ได้แก่

1) อินเทอร์เน็ตความเร็วสูง (Broadband) มีความสามารถในการรับส่งข้อมูล เสียง และภาพด้วยความเร็วสูง เริ่มต้นที่ความเร็วสูง 256 Kbps ขึ้นไป ดังนี้

- บริการอินเทอร์เน็ตผ่าน DSL(SDSL, ADSL, VDSL), เคเบิลโมเด็ม (Cable Modem), Leased line, ดาวเทียม (Satellite Internet), เคเบิลใยแก้วนำแสง, Fixed wireless, WIMAX

- บริการอินเทอร์เน็ตแบบไร้สายเคลื่อนที่ผ่านโทรศัพท์มือถือ 3G ขึ้นไป เช่น WCDMA, EV-DO เป็นต้น

2) อินเทอร์เน็ตความเร็วต่ำ (Narrowband) คือ การใช้โมเด็มเชื่อมต่อผ่านสายโทรศัพท์ธรรมดา (dial – up connection) ซึ่งเวลาที่ใช้งานอยู่จะไม่สามารถใช้สายโทรศัพท์ได้ ซึ่งจะเป็นบริการอินเทอร์เน็ตแบบ Analogue modem, ISDN และบริการอินเทอร์เน็ตแบบไร้สายเคลื่อนที่ผ่านโทรศัพท์มือถือ 2G, 2.5G เช่น GSM, CDMA, GPRS

6. จำนวนเครื่องโทรศัพท์พื้นฐาน หมายถึง จำนวนโทรศัพท์พื้นฐานที่มีในครัวเรือนและสามารถใช้งานได้ ในวันที่สัมภาษณ์ โดยการนับจำนวนให้นับแต่ละเบอร์เป็น 1 เครื่อง และ **ไม่นับรวม** เครื่องฟาง และ เครื่องโทรศัพท์อยู่ระหว่างระงับการใช้งาน

7. จำนวนเครื่องโทรสารในครัวเรือน หมายถึง จำนวนเครื่องโทรสารที่มีไว้ในครอบครองในครัวเรือนนั้นๆ และสามารถใช้งานได้ในวันที่สัมภาษณ์ ซึ่งไม่จำเป็นต้องเป็นของสมาชิกในครัวเรือน อาจเป็นของที่ขอยืมมาผู้อื่นชื่อให้ใช้ ของที่ทำงานนำมาใช้ ฯลฯ **ไม่นับรวม** เครื่องโทรสารที่เสียใช้งานไม่ได้และเครื่องที่อยู่ระหว่างซ่อม

8. จำนวนเครื่องคอมพิวเตอร์ในครัวเรือน หมายถึง จำนวนเครื่องคอมพิวเตอร์ที่มีไว้ในครอบครองในครัวเรือนนั้นๆ และสามารถใช้งานได้ในวันที่สัมภาษณ์ ซึ่งไม่จำเป็นต้องเป็นของสมาชิกในครัวเรือน อาจเป็นของที่ขอยืมมาผู้อื่นชื่อให้ใช้ ของที่ทำงานนำมาใช้ ได้แก่ คอมพิวเตอร์แบบตั้งโต๊ะ, แบบกระเป๋าหิ้ว หรือเครื่องคอมพิวเตอร์พกพาขนาดเล็ก และ Smart Phone **ไม่นับรวม** เครื่องคอมพิวเตอร์ที่เสียใช้งานไม่ได้ เครื่องที่อยู่ระหว่างซ่อม และเครื่องคอมพิวเตอร์ที่ใช้ในธุรกิจ เช่น เครื่องที่ให้บริการในร้านอินเทอร์เน็ต เป็นต้น

9. ผู้มีงานทำ หมายถึง ผู้มีอายุ 15 ปีขึ้นไป และในระหว่าง 12 เดือนก่อนสัมภาษณ์ มีลักษณะอย่างหนึ่งอย่างใดดังต่อไปนี้

1) ได้ทำงานตั้งแต่ 1 ชั่วโมงขึ้นไป โดยได้รับค่าจ้าง เงินเดือน ผลกำไร เงินปันผล ค่าตอบแทนที่มีลักษณะอย่างอื่นสำหรับผลงานที่ทำ เป็นเงินสด หรือสิ่งของ

2) ไม่ได้ทำงาน หรือทำงานน้อยกว่า 1 ชั่วโมง แต่เป็นผู้ที่ปกติมีงานประจำซึ่งเป็นผู้ที่มีลักษณะอย่างใดอย่างหนึ่ง ดังต่อไปนี้ (ซึ่งจะถือว่าเป็น ผู้ที่ปกติมีงานประจำ)

ก. ยังได้รับค่าตอบแทน ค่าจ้าง หรือผลประโยชน์อื่น ๆ หรือผลกำไรจากงานหรือธุรกิจ ในระหว่างที่ไม่ได้ทำงาน

ข. ไม่ได้รับค่าตอบแทน ค่าจ้าง หรือผลประโยชน์อื่น ๆ หรือผลกำไรจากงานหรือธุรกิจ ในระหว่างที่ไม่ได้ทำงาน แต่ยังมีงานหรือธุรกิจที่จะกลับไปทำ

3) ทำงานอย่างน้อย 1 ชั่วโมง โดยไม่ได้รับค่าจ้างในวิสาหกิจหรือไร่นาเกษตรของหัวหน้าครัวเรือน หรือของสมาชิกในครัวเรือน

10. ระหว่าง 12 เดือนก่อนวันสัมภาษณ์ หมายถึง ระยะเวลาที่ย้อนหลังจากวันสัมภาษณ์ไป 12 เดือน

11. อาชีพ หมายถึง ประเภทหรือชนิดของงานที่บุคคลนั้นทำอยู่ บุคคลส่วนมากมีอาชีพเดียวแต่ถ้ามีมากกว่า 1 อาชีพ ให้นับอาชีพที่มีชั่วโมงทำงานมากที่สุด ถ้าชั่วโมงทำงานในแต่ละอาชีพเท่ากัน ให้นับอาชีพที่มีรายได้มากกว่า ถ้าชั่วโมงทำงานและรายได้ที่ได้รับแต่ละอาชีพเท่ากัน ให้นับอาชีพที่ผู้ตอบสัมภาษณ์พอใจมากที่สุด ถ้าผู้ตอบสัมภาษณ์ตอบไม่ได้ ให้นับอาชีพที่ได้ทำมานานที่สุด สำหรับการจัดจำแนกประเภทอาชีพ ใช้ตาม International Standard Classification of Occupation, 2008 (ISCO – 08) ขององค์การแรงงานระหว่างประเทศ (ILO)

12. อุตสาหกรรม หมายถึง ประเภทของกิจกรรมทางเศรษฐกิจที่ได้ดำเนินการโดยสถานประกอบการที่ บุคคลนั้นกำลังทำงานอยู่ หรือประเภทของธุรกิจ ซึ่งบุคคลนั้นได้ดำเนินการอยู่ในรอบ 12 เดือนแห่งการสำรวจถ้าบุคคลหนึ่งมีอาชีพมากกว่าหนึ่งอย่าง ให้บันทึกอุตสาหกรรมตามอาชีพที่บันทึกไว้ สำหรับการจัดจำแนกประเภทอุตสาหกรรม ใช้ตาม Thailand Standard Industrial Classification, (TSIC 2009)



สำนักงานสถิติแห่งชาติ

มั่นใจในสำนักงานสถิติแห่งชาติ

รัฐและราษฎร์จะก้าวไปอย่างมั่นคง

WWW.NSO.GO.TH