

สรุปผลที่สำคัญ
สำรวจการมี การใช้เทคโนโลยีสารสนเทศและการสื่อสาร
ในครัวเรือน พ.ศ. 2555

สำนักงานสถิติแห่งชาติ
กระทรวงเทคโนโลยีสารสนเทศและการสื่อสาร



หน่วยงานเจ้าของเรื่อง สำนักสถิติเศรษฐกิจและสังคม
 สำนักงานสถิติแห่งชาติ
 โทรศัพท์ 0 2142 1251
 โทรสาร 0 2143 8135
 ไปรษณีย์อิเล็กทรอนิกส์ : ictsurvey@nso.go.th

หน่วยงานที่เผยแพร่ สำนักสถิติพยากรณ์
 สำนักงานสถิติแห่งชาติ
 ศูนย์ราชการเฉลิมพระเกียรติ 80 พรรษา
 อาคารรัฐประศาสนภักดี ชั้น 2 ถนนแจ้งวัฒนะ เขตหลักสี่
 กทม. 10210
 โทรศัพท์ 0 21417498
 โทรสาร 0 2143 8132
 ไปรษณีย์อิเล็กทรอนิกส์ : services@nso.go.th

ปีที่จัดพิมพ์ 2555

จัดพิมพ์โดย

คำนำ

ในภาวะสังคมปัจจุบันประเทศไทยได้ก้าวสู่ยุคสารสนเทศอย่างรวดเร็วและต่อเนื่อง เทคโนโลยีสารสนเทศและการสื่อสารได้เข้ามามีบทบาทต่อประชาชนในการใช้เป็นเครื่องมือในการเข้าถึงข้อมูล ติดต่อสื่อสารได้อย่างทั่วถึง สะดวก รวดเร็ว และหลายช่องทาง เพื่อให้การใช้เทคโนโลยีของคนไทยทัดเทียมกับประเทศที่พัฒนาแล้ว จำเป็นต้องพัฒนาโครงสร้างพื้นฐานทางด้านเทคโนโลยี และส่งเสริมประชาชนให้มีความรู้และทักษะการใช้เทคโนโลยี ซึ่งจะเป็นประโยชน์ต่อการพัฒนาเศรษฐกิจและสังคมของประเทศให้ก้าวไปข้างหน้าอย่างรวดเร็วในสังคมโลกาภิวัตน์

สำนักงานสถิติแห่งชาติ ได้ให้ความสำคัญกับการจัดทำข้อมูลสถิติจากการสำรวจการมี การใช้เทคโนโลยีสารสนเทศและการสื่อสารทั้งในครัวเรือนและสถานประกอบการมาอย่างต่อเนื่องทุกปี โดยการสำรวจข้อมูลจากครัวเรือนทำให้ทราบสถานภาพการมี การใช้เทคโนโลยีสารสนเทศและการสื่อสารของประชาชน การมีอุปกรณ์เทคโนโลยีและการเข้าถึงอินเทอร์เน็ตในครัวเรือน เพื่อให้หน่วยงานภาครัฐและเอกชนที่เกี่ยวข้องมีข้อมูลสำหรับนำไปกำหนดนโยบาย และการวางแผน ส่งเสริมสนับสนุนให้ประชาชนมีความรู้ ความเข้าใจเกี่ยวกับเทคโนโลยีสารสนเทศและการสื่อสารให้มากขึ้นและทั่วถึง

การสำรวจครั้งนี้ สำนักงานสถิติแห่งชาติได้รับความร่วมมือเป็นอย่างดีจากผู้ให้ข้อมูลและผู้ใช้ข้อมูลทั้งภาครัฐและภาคเอกชนในการร่วมกำหนดความต้องการและให้ข้อคิดเห็นการจัดทำโครงการเพื่อให้ได้ประโยชน์ร่วมกันทุกฝ่ายอย่างแท้จริง จึงหวังว่าข้อมูลสถิติที่ได้จากการสำรวจนี้จะเป็นประโยชน์ในการติดตามประเมินผล และปรับปรุงแผนการพัฒนาด้านต่างๆ เพื่อยกระดับคุณภาพชีวิตของประชาชนและสังคมไทยสู่สังคมแห่งภูมิปัญญาและการเรียนรู้ต่อไป

บทสรุปสำหรับผู้บริหาร

การสำรวจการมี การใช้เทคโนโลยีสารสนเทศและการสื่อสารในครัวเรือน สํานักงานสถิติแห่งชาติได้จัดทำเป็นครั้งแรกในปี พ.ศ. 2544 และตั้งแต่ พ.ศ. 2546 เป็นต้นมา ได้ทำ การสำรวจต่อเนื่องเป็นประจำทุกปี เพื่อให้ทราบจำนวนประชากรที่ใช้ คอมพิวเตอร์ อินเทอร์เน็ต และโทรศัพท์มือถือ พฤติกรรมของการใช้ และจำนวน ครัวเรือนที่มีอุปกรณ์เทคโนโลยีสารสนเทศและการสื่อสาร เช่น โทรศัพท์พื้นฐาน เครื่อง คอมพิวเตอร์ เครื่องโทรสาร และการเชื่อมต่ออินเทอร์เน็ตในครัวเรือน ตลอดจนเงื่อนไข ที่ต้องการให้ภาครัฐเข้ามาควบคุมดูแลการใช้เทคโนโลยีสารสนเทศและการสื่อสาร เป็นต้น

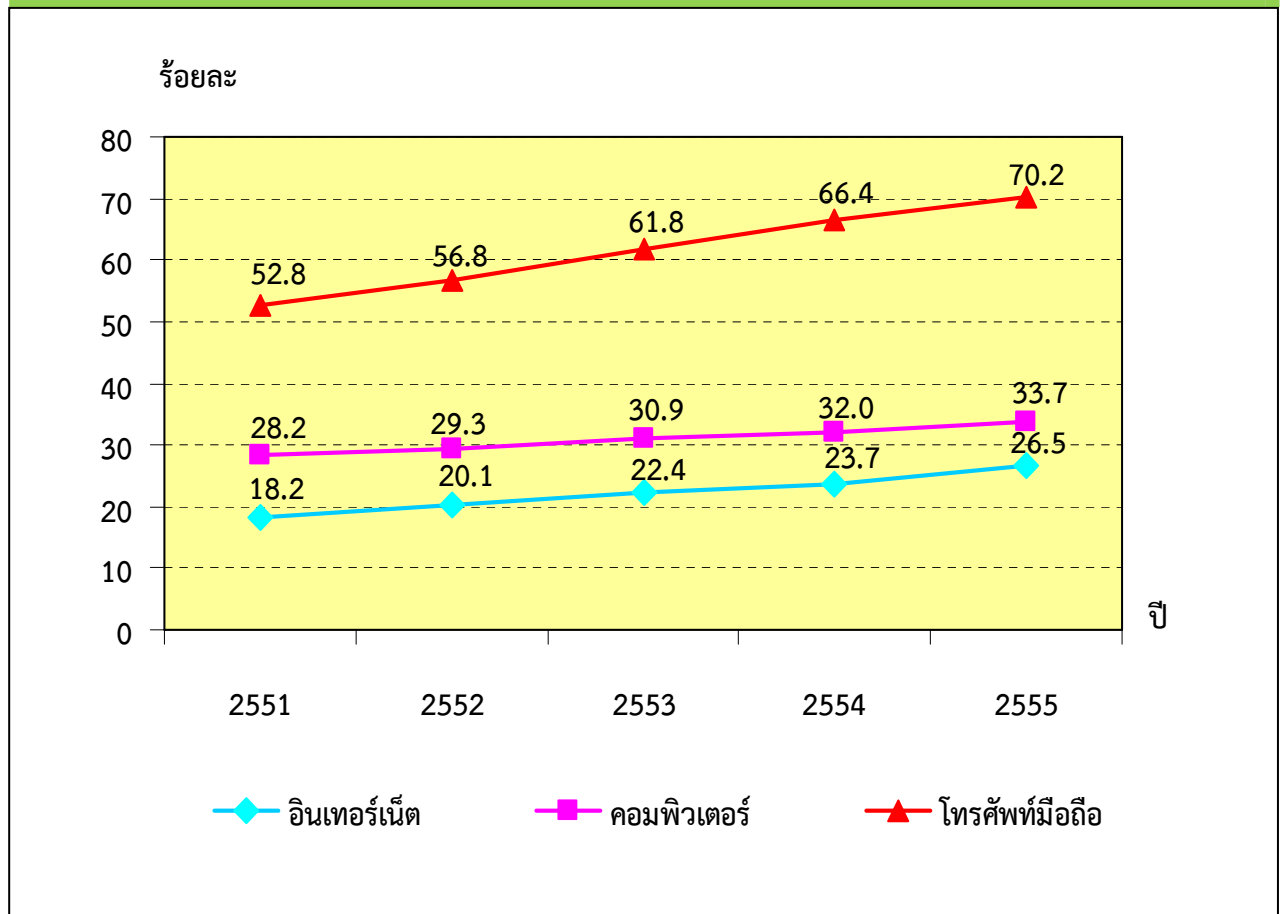
การสำรวจใช้วิธีสัมภาษณ์หัวหน้าครัวเรือน และสมาชิกในครัวเรือนที่มีอายุ 6 ปี ขึ้นไป จากครัวเรือนตัวอย่างทั้งสิ้น 83,880 ครัวเรือน ผลการสำรวจสรุปได้ดังนี้

การใช้คอมพิวเตอร์ อินเทอร์เน็ตและโทรศัพท์มือถือ

ในปี 2555 มีจำนวนประชากรอายุ 6 ปีขึ้นไปทั้งสิ้นประมาณ 62.9 ล้านคน ในจำนวนนี้มีผู้ใช้คอมพิวเตอร์ 21.2 ล้านคนหรือร้อยละ 33.7 ผู้ใช้อินเทอร์เน็ต 16.6 ล้านคน หรือร้อยละ 26.5 และผู้ใช้โทรศัพท์มือถือ 44.1 ล้านคนหรือร้อยละ 70.2 เมื่อเปรียบเทียบระหว่างเขตการปกครอง ในเขตเทศบาลมีสัดส่วนผู้ใช้คอมพิวเตอร์ ร้อยละ 45.4 ผู้ใช้อินเทอร์เน็ต ร้อยละ 37.7 และผู้ใช้โทรศัพท์มือถือ ร้อยละ 77.7 ในขณะที่นอกเขตเทศบาลมีผู้ใช้คอมพิวเตอร์ ร้อยละ 27.5 ผู้ใช้อินเทอร์เน็ต ร้อยละ 20.5 และผู้ใช้โทรศัพท์มือถือ ร้อยละ 66.2

เมื่อพิจารณาแนวโน้มการใช้คอมพิวเตอร์ อินเทอร์เน็ต และโทรศัพท์มือถือของประชากรอายุ 6 ปีขึ้นไปในช่วงระยะเวลา 5 ปี ระหว่างปี 2551-2555 พบว่าผู้ใช้คอมพิวเตอร์มีสัดส่วนเพิ่มขึ้นจากร้อยละ 28.2 (จำนวน 17.0 ล้านคน) เป็นร้อยละ 33.7 (จำนวน 21.2 ล้านคน) ผู้ใช้อินเทอร์เน็ตเพิ่มขึ้นจากร้อยละ 18.2 (จำนวน 11.0 ล้านคน) เป็นร้อยละ 26.5 (จำนวน 16.6 ล้านคน) ผู้ใช้โทรศัพท์มือถือเพิ่มขึ้นจากร้อยละ 52.8 (จำนวน 31.9 ล้านคน) เป็นร้อยละ 70.2 (จำนวน 44.1 ล้านคน)

แผนภูมิ 1 ร้อยละของประชากรอายุ 6 ปีขึ้นไปที่ใช้คอมพิวเตอร์ อินเทอร์เน็ต และโทรศัพท์มือถือ พ.ศ. 2551 - 2555



แม้ว่าการใช้เทคโนโลยีสารสนเทศและการสื่อสารของประชากร มีสัดส่วนเพิ่มขึ้นอย่างต่อเนื่อง แต่ยังมีช่องว่างในการใช้ระหว่างผู้ที่อยู่ในเขตเทศบาล และนอกเขตเทศบาล กล่าวคือในระหว่าง ปี 2551-2555 ผู้ใช้คอมพิวเตอร์ที่อยู่ใน เขตเทศบาลมีสัดส่วนเพิ่มขึ้นจากร้อยละ 39.2 เป็นร้อยละ 45.4 ส่วนผู้ใช้ คอมพิวเตอร์ที่อยู่นอกเขตเทศบาล เพิ่มขึ้นจาก ร้อยละ 23.3 เป็น ร้อยละ 27.5 ในขณะที่ผู้ใช้อินเทอร์เน็ตที่อยู่ในเขตเทศบาลมีสัดส่วนเพิ่มขึ้นจากร้อยละ 29.0 เป็น ร้อยละ 37.7 ส่วนผู้ใช้อินเทอร์เน็ตที่อยู่นอกเขตเทศบาลเพิ่มขึ้นจากร้อยละ 13.4 เป็นร้อยละ 20.5 และผู้ใช้โทรศัพท์มือถือที่อยู่ในเขตเทศบาลมีสัดส่วนเพิ่มขึ้นจาก ร้อยละ 65.7 เป็นร้อยละ 77.7 ในขณะที่ผู้ใช้โทรศัพท์มือถือที่อยู่นอกเขตเทศบาล เพิ่มขึ้นจาก ร้อยละ 47.1 เป็น ร้อยละ 66.2

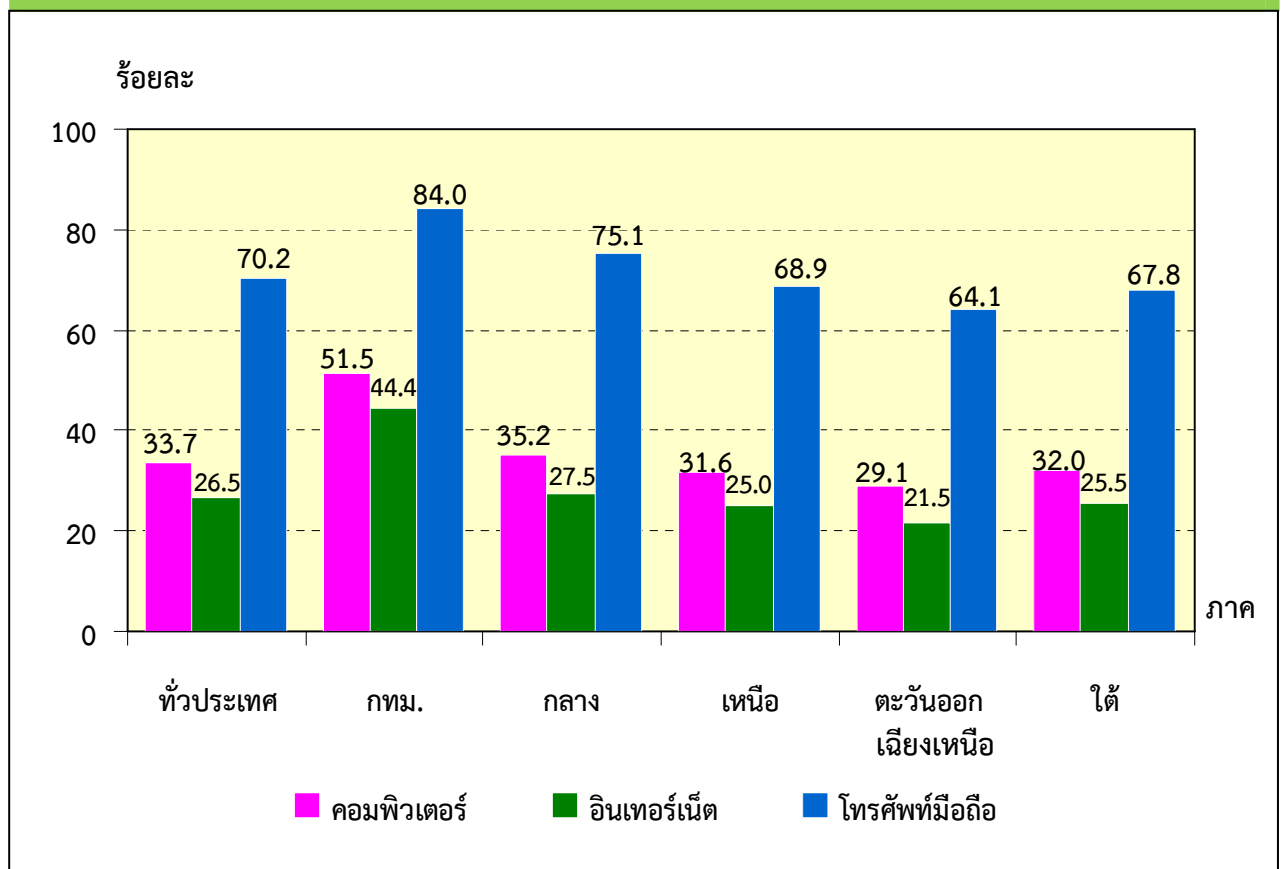
ตาราง 1 ร้อยละของประชากรอายุ 6 ปีขึ้นไปที่ใช้คอมพิวเตอร์ อินเทอร์เน็ตและ โทรศัพท์มือถือ จำแนกตามเขตการปกครอง พ.ศ. 2551 - 2555

ปี	คอมพิวเตอร์		อินเทอร์เน็ต		โทรศัพท์มือถือ	
	ในเขตเทศบาล	นอกเขตเทศบาล	ในเขตเทศบาล	นอกเขตเทศบาล	ในเขตเทศบาล	นอกเขตเทศบาล
2551	39.2	23.3	29.0	13.4	65.7	47.1
2552	42.0	23.6	32.8	14.5	68.9	51.5
2553	43.4	25.2	35.1	16.5	72.2	57.0
2554	44.3	25.5	36.0	17.2	74.8	62.0
2555	45.4	27.5	37.7	20.5	77.7	66.2

เมื่อพิจารณาสัดส่วนของผู้ใช้คอมพิวเตอร์ อินเทอร์เน็ต และโทรศัพท์มือถือเป็นรายภาค พบว่า ในปี 2555 กรุงเทพมหานครมีสัดส่วนผู้ใช้คอมพิวเตอร์สูงที่สุดคือ ร้อยละ 51.5 รองลงมาคือภาคกลาง ร้อยละ 35.2 ภาคใต้ ร้อยละ 32.0 ภาคเหนือ ร้อยละ 31.6 และต่ำที่สุดในภาคตะวันออกเฉียงเหนือ ร้อยละ 29.1 ส่วนการใช้อินเทอร์เน็ต กรุงเทพมหานครมีผู้ใช้สูงที่สุดคือร้อยละ 44.4 รองลงมาคือภาคกลาง ร้อยละ 27.5 และภาคใต้ ร้อยละ 25.5 ภาคเหนือ ร้อยละ 25.0 และต่ำที่สุดคือภาคตะวันออกเฉียงเหนือ ร้อยละ 21.5

ในขณะที่การใช้โทรศัพท์มือถือ กรุงเทพมหานคร มีสัดส่วนของผู้ใช้สูงที่สุดเช่นเดียวกัน คือร้อยละ 84.0 รองลงมาคือ ภาคกลาง ร้อยละ 75.1 ภาคเหนือ ร้อยละ 68.9 ภาคใต้ ร้อยละ 67.8 และต่ำที่สุดในภาคตะวันออกเฉียงเหนือ ร้อยละ 64.1

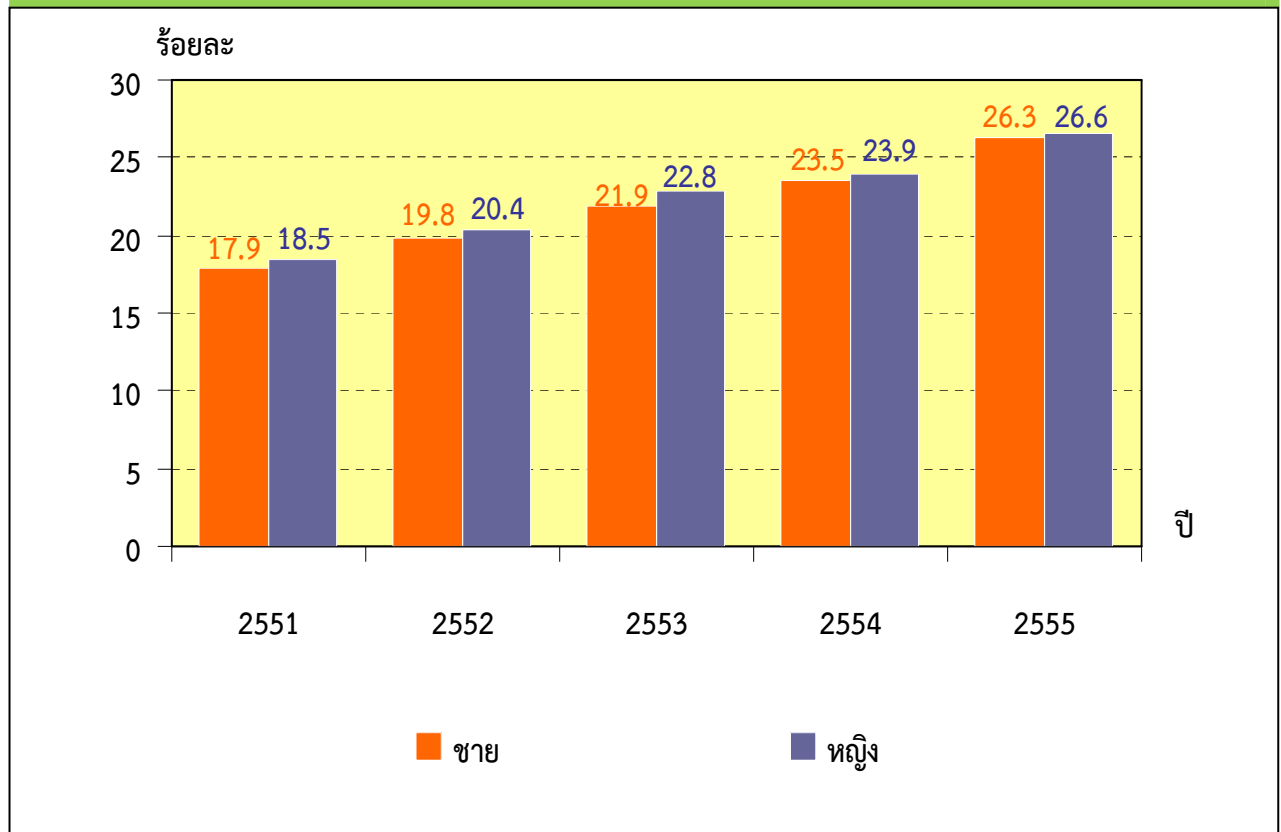
แผนภูมิ 2 ร้อยละของประชากรอายุ 6 ปีขึ้นไปที่ใช้คอมพิวเตอร์ อินเทอร์เน็ต และโทรศัพท์มือถือ จำแนกตามภาค



ลักษณะและพฤติกรรมการใช้อินเทอร์เน็ต

เมื่อเปรียบเทียบการใช้อินเทอร์เน็ตระหว่างเพศชายและเพศหญิง พบว่า สัดส่วนการใช้อินเทอร์เน็ตของเพศชายใกล้เคียงกับเพศหญิง โดยในระหว่างปี 2551-2555 สัดส่วนการใช้อินเทอร์เน็ตของเพศชายเพิ่มขึ้นจากร้อยละ 17.9 เป็นร้อยละ 26.3 ส่วนเพศหญิงเพิ่มขึ้นจากร้อยละ 18.5 เป็นร้อยละ 26.6

แผนภูมิ 3 ร้อยละของประชากรอายุ 6 ปีขึ้นไปที่ใช้อินเทอร์เน็ต จำแนกตามเพศ พ.ศ. 2551 - 2555



เมื่อพิจารณาการใช้อินเทอร์เน็ตตามกลุ่มอายุต่าง ๆ พบว่าในปี 2555 กลุ่มอายุ 15-24 ปี มีสัดส่วนการใช้อินเทอร์เน็ตสูงที่สุด ร้อยละ 54.8 รองลงมาคือ กลุ่มอายุ 6-14 ปี ร้อยละ 46.5 กลุ่มอายุ 25-34 ปี ร้อยละ 29.7 กลุ่มอายุ 35-49 ปี ร้อยละ 17.1 และต่ำที่สุดในกลุ่มอายุ 50 ปีขึ้นไป ร้อยละ 6.2

ตาราง 2 ร้อยละของประชากรอายุ 6 ปีขึ้นไปที่ใช้อินเทอร์เน็ต จำแนกตามกลุ่มอายุ พ.ศ. 2551 - 2555

ปี	กลุ่มอายุ (ปี)				
	6-14	15-24	25-34	35-49	50ปีขึ้นไป
2551	23.6	44.6	19.3	10.3	3.4
2552	29.0	47.3	21.5	11.9	4.0
2553	35.9	50.0	24.6	13.6	4.2
2554	38.3	51.9	26.6	14.3	5.5
2555	46.5	54.8	29.7	17.1	6.2

สำหรับสถานที่ใช้อินเทอร์เน็ตพบว่า ในปี 2555 ส่วนใหญ่ใช้ที่บ้าน ร้อยละ 50.6 รองลงมาคือ ในสถานศึกษาร้อยละ 47.3 และที่ทำงาน ร้อยละ 30.7 ส่วนกิจกรรมที่ใช้ ส่วนใหญ่ใช้ในการดาวน์โหลด ดูหนัง ฟังเพลง วิทย์ ร้อยละ 64.6 รองลงมาคือ เล่นเกม/ดาวน์โหลดเกม ร้อยละ 64.1 และรับส่ง-อีเมล ร้อยละ 55.6 สำหรับความถี่ในการใช้อินเทอร์เน็ตพบว่า มากกว่าครึ่งหนึ่งของผู้ใช้อินเทอร์เน็ตใช้ค่อนข้างบ่อย (1-4 วันใน 1 สัปดาห์) ร้อยละ 53.5 รองลงมาใช้เป็นประจำ (5-7 วันใน 1 สัปดาห์) ร้อยละ 40.6

การมีอุปกรณ์เทคโนโลยีสารสนเทศและการสื่อสารในครัวเรือน

ในระหว่างปี 2551-2555 พบว่าครัวเรือนที่มีโทรศัพท์พื้นฐานมีแนวโน้มลดลงจากร้อยละ 22.6 เป็นร้อยละ 15.6 ครัวเรือนที่มีเครื่องโทรสารลดลงเล็กน้อยจากร้อยละ 1.8 เป็นร้อยละ 1.7 ครัวเรือนที่มีเครื่องคอมพิวเตอร์เพิ่มขึ้นจากร้อยละ 19.6 เป็นร้อยละ 26.9 สำหรับครัวเรือนที่มีการเชื่อมต่ออินเทอร์เน็ตมีสัดส่วนเพิ่มขึ้นจากร้อยละ 8.6 เป็นร้อยละ 18.4

ตาราง 3 ร้อยละของครัวเรือนที่มีอุปกรณ์เทคโนโลยีสารสนเทศและการสื่อสาร พ.ศ. 2551 - 2555

ปี	จำนวนครัวเรือนทั้งสิ้น (พันครัวเรือน)	ร้อยละของครัวเรือนที่มีอุปกรณ์เทคโนโลยีสารสนเทศและการสื่อสาร			
		โทรศัพท์พื้นฐาน	โทรสาร	คอมพิวเตอร์	อินเทอร์เน็ต
2551	18,279.8	22.6	1.8	19.6	8.6
2552	19,060.2	21.4	1.5	20.3	9.5
2553	19,644.9	20.9	1.7	22.8	11.4
2554	19,786.4	18.6	1.6	24.7	13.4
2555	20,025.4	15.6	1.7	26.9	18.4

สำหรับครัวเรือนที่เชื่อมต่ออินเทอร์เน็ต พบว่า ในปี 2555 มีการเชื่อมต่ออินเทอร์เน็ตด้วยประเภท Fixed broadband มากที่สุด ร้อยละ 55.7 รองลงมา คือ ประเภท Narrowband แบบ Analogemodem, ISDN ร้อยละ 15.3 Broadband แบบไร้สายเคลื่อนที่โทรศัพท์มือถือ 2G, 2.5G (เช่น GSM, CDMA, GPRS) ร้อยละ 14.7 และ แบบไร้สายเคลื่อนที่ โทรศัพท์มือถือ 3G (เช่น WCDMA, EV-DO) ร้อยละ 9.7

ตาราง 4 ร้อยละของครัวเรือนที่เชื่อมต่ออินเทอร์เน็ต จำแนกตามประเภทของอินเทอร์เน็ต และภาค

ภาค	จำนวนครัวเรือนที่เชื่อมต่ออินเทอร์เน็ต (พันครัวเรือน)	ประเภทของอินเทอร์เน็ต				ไม่แน่ใจ
		Narrowband		Broadband		
		Analogue modem, ISDN	แบบไร้สายเคลื่อนที่โทรศัพท์มือถือ 2G, 2.5G (เช่น GSM, CDMA, GPRS)	Fixed broadband ^{1/}	แบบไร้สายเคลื่อนที่โทรศัพท์มือถือ 3G (เช่น WCDMA, EV-DO)	
ทั่วราชอาณาจักร	3,686.7	15.3	14.7	55.7	9.7	4.6
กรุงเทพมหานคร	880.2	15.2	5.0	65.6	9.3	4.9
กลาง	1,094.1	17.1	13.5	50.7	14.5	4.2
เหนือ	603.3	9.5	17.9	64.7	4.7	3.2
ตะวันออกเฉียงเหนือ	634.2	21.0	26.0	42.7	6.0	4.3
ใต้	474.9	10.9	16.2	54.8	10.7	7.4

หมายเหตุ : 1/ Fixed broadband ได้แก่ DSL (SDSL, ADSL, VDSL), Cable modem, Leased line, ดาวเทียม, เคเบิลใยแก้วนำแสง, Fixed wireless, WiMAX.

ตัวชี้วัดที่สำคัญ

รายการ	ปี	ภาค					
		ทั่วราชอาณาจักร	กรุงเทพมหานคร	กลาง	เหนือ	ตะวันออกเฉียงเหนือ	ใต้
1. ร้อยละของประชากรอายุ 6 ปีขึ้นไป ที่ใช้คอมพิวเตอร์	2554	32.0	48.2	32.2	30.6	28.4	30.0
	2555	33.7	51.5	35.2	31.6	29.1	32.0
2. ร้อยละของประชากรอายุ 6 ปีขึ้นไป ที่ใช้อินเทอร์เน็ต	2554	23.7	40.6	23.1	23.1	20.3	21.0
	2555	26.5	44.4	27.5	25.0	21.5	25.5
3. ร้อยละของประชากรอายุ 6 ปีขึ้นไป ที่ใช้โทรศัพท์มือถือ	2554	66.4	79.6	70.8	66.1	61.0	62.6
	2555	70.2	84.0	75.1	68.9	64.1	67.8
4. จำนวนเครื่องโทรศัพท์พื้นฐาน ต่อ 100 ครัวเรือน	2554	19.9	51.6	22.6	19.0	10.5	14.5
	2555	16.0	49.4	19.9	12.9	5.8	13.7
5. จำนวนเครื่องโทรสารต่อ 100 ครัวเรือน	2554	2.8	9.2	3.4	1.7	1.4	1.6
	2555	1.9	7.9	2.3	0.8	0.5	1.5
6. จำนวนเครื่องคอมพิวเตอร์ ต่อ 100 ครัวเรือน	2554	49.8	87.7	58.2	45.2	41.6	32.5
	2555	39.8	93.1	43.7	35.6	26.5	31.8
7. ร้อยละของครัวเรือนที่มีเครื่องคอมพิวเตอร์	2554	24.7	46.4	27.1	24.5	18.1	19.8
	2555	26.9	52.2	29.4	26.1	19.1	23.9
8. ร้อยละของครัวเรือนที่เชื่อมต่ออินเทอร์เน็ต	2554	13.4	35.6	15.0	12.1	7.3	10.5
	2555	18.4	44.9	22.2	15.3	9.8	17.5

สรุปประเด็นเด่น

1. ประชากรในกรุงเทพมหานครใช้คอมพิวเตอร์ (ร้อยละ 51.1) ใช้อินเทอร์เน็ต (ร้อยละ 44.4) และใช้โทรศัพท์มือถือ (ร้อยละ 84.0) ซึ่งสูงกว่าภาคอื่น
2. ประชากรกลุ่มอายุ 11-14 ปี (ร้อยละ 91.5) ใช้คอมพิวเตอร์สูงที่สุด
3. ประชากรกลุ่มอายุ 15-19 ปี (ร้อยละ 72.5) ใช้อินเทอร์เน็ตสูงที่สุด
4. ประชากรส่วนใหญ่ใช้อินเทอร์เน็ตที่บ้าน (ร้อยละ 50.6) สถานศึกษา (ร้อยละ 47.3) และที่ทำงาน (ร้อยละ 30.7)
5. ประชากรส่วนใหญ่ใช้อินเทอร์เน็ตเพื่อกิจกรรมในการ ดาวน์โหลด ดูหนัง ฟังเพลง วิทยุ (ร้อยละ 64.6) เล่นเกม/ดาวน์โหลดเกม (ร้อยละ 64.1) และรับ-ส่งอีเมล (ร้อยละ 55.6)
6. ประชากรส่วนใหญ่ใช้โทรศัพท์มือถือเพื่อกิจกรรมในการ รับข้อมูล/ข่าวสาร (ร้อยละ 59.9) รับ-ส่งข้อความรูปภาพ (ร้อยละ 45.9) และ ดูTV/หนัง ฟังเพลง/วิทยุ (ร้อยละ 21.0)
7. ประชากรส่วนใหญ่ไม่เคยจองหรือซื้อสินค้าและบริการทางอินเทอร์เน็ต (ร้อยละ 95.5) เหตุผล คือ ไม่เห็นสินค้าจริง (ร้อยละ 35.7) กลัวถูกหลอกกลาง (ร้อยละ 33.7) และ ขั้นตอนการสั่งซื้อยุ่งยาก (ร้อยละ 17.6)
8. ประชากรที่เคยจองสินค้าและบริการทางอินเทอร์เน็ต ซึ่งมีเพียง (ร้อยละ 4.5) ในจำนวนนี้ส่วนใหญ่ซื้อเครื่องแต่งกายและเครื่องประดับ (ร้อยละ 38.2) ใช้บริการ e-Ticket (ร้อยละ 15.8) และซื้ออาหาร เครื่องดื่ม สินค้าด้านสุขภาพ (ร้อยละ 14.2)
9. ครัวเรือนที่มีการเชื่อมต่ออินเทอร์เน็ตส่วนใหญ่ใช้อินเทอร์เน็ต ประเภท Fixed broadband (ร้อยละ 55.7)

สารบัญ

	หน้า
คำนำ	
บทสรุปสำหรับผู้บริหาร	1
ตัวชี้วัดที่สำคัญ	9
สรุปประเด็นเด่น	10
สารบัญแผนภูมิ	12
สารบัญตาราง	13
บทนำ	15
สรุปผลการสำรวจ	17
1. การใช้คอมพิวเตอร์/อินเทอร์เน็ต	17
1) จำนวนผู้ใช้คอมพิวเตอร์/อินเทอร์เน็ต	17
2) เพศและอายุของผู้ใช้คอมพิวเตอร์/อินเทอร์เน็ต	19
3) ระดับการศึกษาของผู้ใช้คอมพิวเตอร์/อินเทอร์เน็ต	20
4) อาชีพของผู้ใช้คอมพิวเตอร์/อินเทอร์เน็ต	21
5) สถานที่ กิจกรรมและความถี่ที่ใช้อินเทอร์เน็ต	22
6) ลักษณะและพฤติกรรมของผู้ที่เคยจองหรือซื้อสินค้าและบริการทางอินเทอร์เน็ต	23
2. จำนวนผู้มีโทรศัพท์มือถือ	27
3. การมีอุปกรณ์เทคโนโลยีสารสนเทศและการสื่อสารในครัวเรือน	29
1) ครัวเรือนที่มีอุปกรณ์เทคโนโลยีสารสนเทศและการสื่อสาร	29
2) จำนวนอุปกรณ์เทคโนโลยีสารสนเทศและการสื่อสารในครัวเรือน	31
3) ประเภทของอินเทอร์เน็ตที่ใช้ในครัวเรือน	32
4) ค่าใช้จ่ายในการใช้อินเทอร์เน็ตของครัวเรือน	33
4. ข้อคิดเห็นต่อการควบคุมดูแลเทคโนโลยีสารสนเทศและการสื่อสาร	34
ภาคผนวก	35
คำนิยามที่สำคัญ	37
เปรียบเทียบจำนวนผู้ใช้และจำนวนอุปกรณ์เทคโนโลยีฯ พ.ศ. 2551-2555	41
ตารางสถิติที่สำคัญ	47

สารบัญแผนภูมิ

	หน้า
แผนภูมิ 1 ร้อยละของประชากรอายุ 6 ปี ขึ้นไปที่ใช้คอมพิวเตอร์/อินเทอร์เน็ต จำแนกตามเขตการปกครอง	17
แผนภูมิ 2 ร้อยละของประชากรอายุ 6 ปีขึ้นไปที่ใช้คอมพิวเตอร์/อินเทอร์เน็ต จำแนกตามภาค	18
แผนภูมิ 3 ร้อยละของประชากรอายุ 6 ปีขึ้นไปที่ใช้คอมพิวเตอร์/อินเทอร์เน็ต จำแนกตามกลุ่มอายุ	19
แผนภูมิ 4 ร้อยละของประชากรอายุ 6 ปีขึ้นไปที่ใช้คอมพิวเตอร์/อินเทอร์เน็ต จำแนกตามระดับการศึกษา	20
แผนภูมิ 5 ร้อยละของประชากรอายุ 6 ปีขึ้นไปที่ใช้อินเทอร์เน็ต จำแนกตาม สถานที่ใช้	22
แผนภูมิ 6 ร้อยละของประชากรอายุ 6 ปีขึ้นไปที่เคยจองหรือซื้อสินค้าและ บริการทางอินเทอร์เน็ต จำแนกตามกลุ่มอายุ	23
แผนภูมิ 7 ร้อยละของประชากรอายุ 6 ปีขึ้นไป ที่เคยจองหรือซื้อสินค้าและ บริการทางอินเทอร์เน็ต จำแนกตามประเภทสินค้าและบริการ	24
แผนภูมิ 8 ร้อยละของประชากรอายุ 6 ปีขึ้นไป ที่เคยจองหรือซื้อสินค้าและ บริการทางอินเทอร์เน็ต จำแนกตามค่าใช้จ่ายในการซื้อสินค้าและบริการ	25
แผนภูมิ 9 ร้อยละของประชากรอายุ 6 ปีขึ้นไป ที่ไม่เคยจองหรือซื้อสินค้าและ บริการทางอินเทอร์เน็ต จำแนกตามเหตุผล	26
แผนภูมิ 10 ร้อยละของประชากรอายุ 6 ปีขึ้นไปที่มีโทรศัพท์มือถือ จำแนกตามภาค	27
แผนภูมิ 11 ร้อยละของประชากรอายุ 6 ปีขึ้นไป ที่ใช้โทรศัพท์มือถือ จำแนก ตามกิจกรรมที่ใช้	28
แผนภูมิ 12 ร้อยละของครัวเรือนที่มีเครื่องโทรศัพท์พื้นฐานหรือโทรศัพท์มือถือ จำแนกตามภาค	29
แผนภูมิ 13 ร้อยละของครัวเรือนที่มีเครื่องคอมพิวเตอร์และครัวเรือนที่มีการ เชื่อมต่ออินเทอร์เน็ต จำแนกตามภาค	30
แผนภูมิ 14 ร้อยละของครัวเรือนที่เชื่อมต่ออินเทอร์เน็ต จำแนกตามค่าใช้จ่าย ในการใช้อินเทอร์เน็ตเฉลี่ยต่อเดือน	33

แผนภูมิ 15	ร้อยละของครัวเรือน จำแนกตามเรื่องที่ต้องการให้ภาครัฐเข้ามาควบคุมด้านเทคโนโลยีสารสนเทศและการสื่อสาร	34
------------	--	----

สารบัญตาราง

		หน้า
ตาราง 1	จำนวนและร้อยละของผู้มีงานทำอายุ 5 ปีขึ้นไปที่ใช้คอมพิวเตอร์อินเทอร์เน็ต จำแนกตามอาชีพ	21
ตาราง 2	จำนวนของอุปกรณ์เทคโนโลยีสารสนเทศและการสื่อสารต่อ 100 ครัวเรือนจำแนกตามภาค	31
ตาราง 3	ร้อยละของครัวเรือนที่เชื่อมต่ออินเทอร์เน็ต จำแนกตามประเภทของอินเทอร์เน็ต และภาค	32

บทนำ

1. ความเป็นมา

สำนักงานสถิติแห่งชาติ ได้ดำเนินการสำรวจการมีการใช้เทคโนโลยีสารสนเทศและการสื่อสารในครัวเรือนครั้งแรก พ.ศ. 2544 และตั้งแต่ พ.ศ. 2546 เป็นต้นมา ได้ทำการสำรวจต่อเนื่องเป็นประจำทุกปี โดยผนวกแบบสอบถามกับโครงการสำรวจภาวะการทำงานของประชากร แต่เนื่องจากมีความต้องการใช้ข้อมูลเทคโนโลยีสารสนเทศและการสื่อสารมากขึ้น จึงได้เพิ่มรายละเอียดของคำถามตามความต้องการของผู้ใช้ และได้แยกแบบสอบถามออกจากการสำรวจภาวะการทำงานของประชากร ตั้งแต่ปี 2548 เป็นต้นมา สำหรับการสำรวจครั้งนี้ ได้ดำเนินการสำรวจในไตรมาส 1 (มกราคม - มีนาคม) พ.ศ. 2555

2. วัตถุประสงค์

2.1 เพื่อทราบจำนวนประชากรที่ใช้คอมพิวเตอร์ ใช้อินเทอร์เน็ต และใช้โทรศัพท์มือถือ

2.2 เพื่อทราบจำนวนครัวเรือนที่มีอุปกรณ์เทคโนโลยีสารสนเทศและการสื่อสารในประเภทต่างๆ คือ เครื่องโทรศัพท์พื้นฐาน เครื่องคอมพิวเตอร์ เครื่องโทรสาร และการเชื่อมต่ออินเทอร์เน็ตในครัวเรือน

2.3 เพื่อทราบรายละเอียดของการใช้คอมพิวเตอร์ อินเทอร์เน็ต และโทรศัพท์มือถือของประชากร เช่น สถานที่ใช้ กิจกรรมในการใช้ ความถี่ในการใช้ งบประมาณที่ต้องการซื้อ เป็นต้น

3. ประโยชน์ที่ได้รับจากการสำรวจ

3.1 ทำให้ทราบถึงความก้าวหน้าในการใช้เทคโนโลยีทางด้านคอมพิวเตอร์ อินเทอร์เน็ต และโทรศัพท์มือถือของประชากร

3.2 สามารถนำไปเป็นดัชนีชี้วัดถึงความก้าวหน้า ทางด้านเทคโนโลยีสารสนเทศและการสื่อสารของประเทศ

3.3 ข้อมูลที่ได้สามารถนำไปใช้ในการกำหนดนโยบาย วางแผนพัฒนาทางด้านเทคโนโลยีสารสนเทศและการสื่อสาร ทั้งในส่วนของการพัฒนาบุคลากร ตลอดจนสามารถนำไปใช้เป็นแนวทางในการวางแผนการกระจายความรู้ทางด้านเทคโนโลยีสารสนเทศและการสื่อสารให้กับประชาชนอย่างทั่วถึง

4. ขอบข่ายและคุ่มรวม

คุ่มรวมของการสำรวจ คือ ครัวเรือนส่วนบุคคลและครัวเรือนกลุ่มบุคคล ที่ตกเป็นตัวอย่างทั้งสิ้น 83,880 ครัวเรือน สำหรับวิธีการเก็บรวบรวมข้อมูล ใช้การสัมภาษณ์หัวหน้าครัวเรือนและสมาชิกในครัวเรือนที่มีอายุ 6 ปีขึ้นไป โดยเจ้าหน้าที่ของสำนักงานสถิติแห่งชาติ

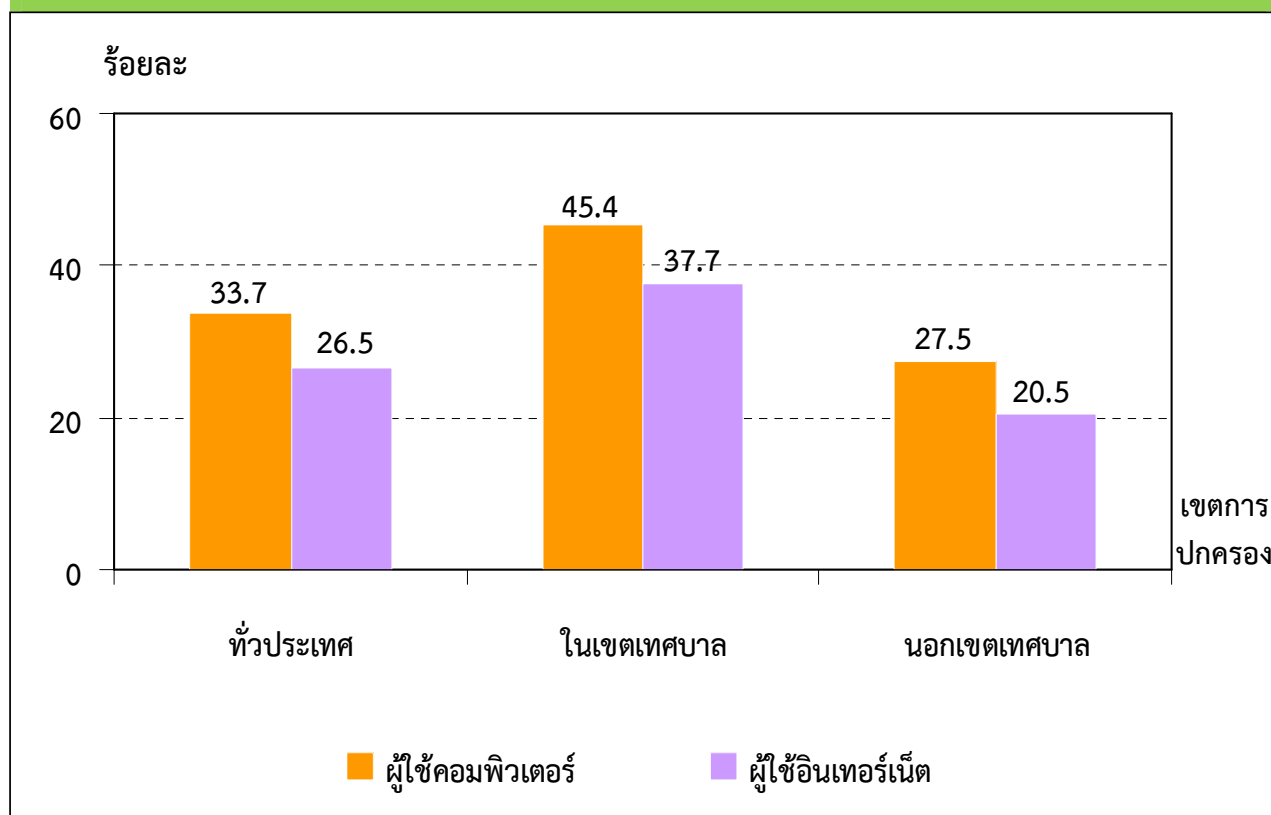
สรุปผลการสำรวจ

1. การใช้คอมพิวเตอร์/อินเทอร์เน็ต

1) จำนวนผู้ใช้คอมพิวเตอร์/อินเทอร์เน็ต

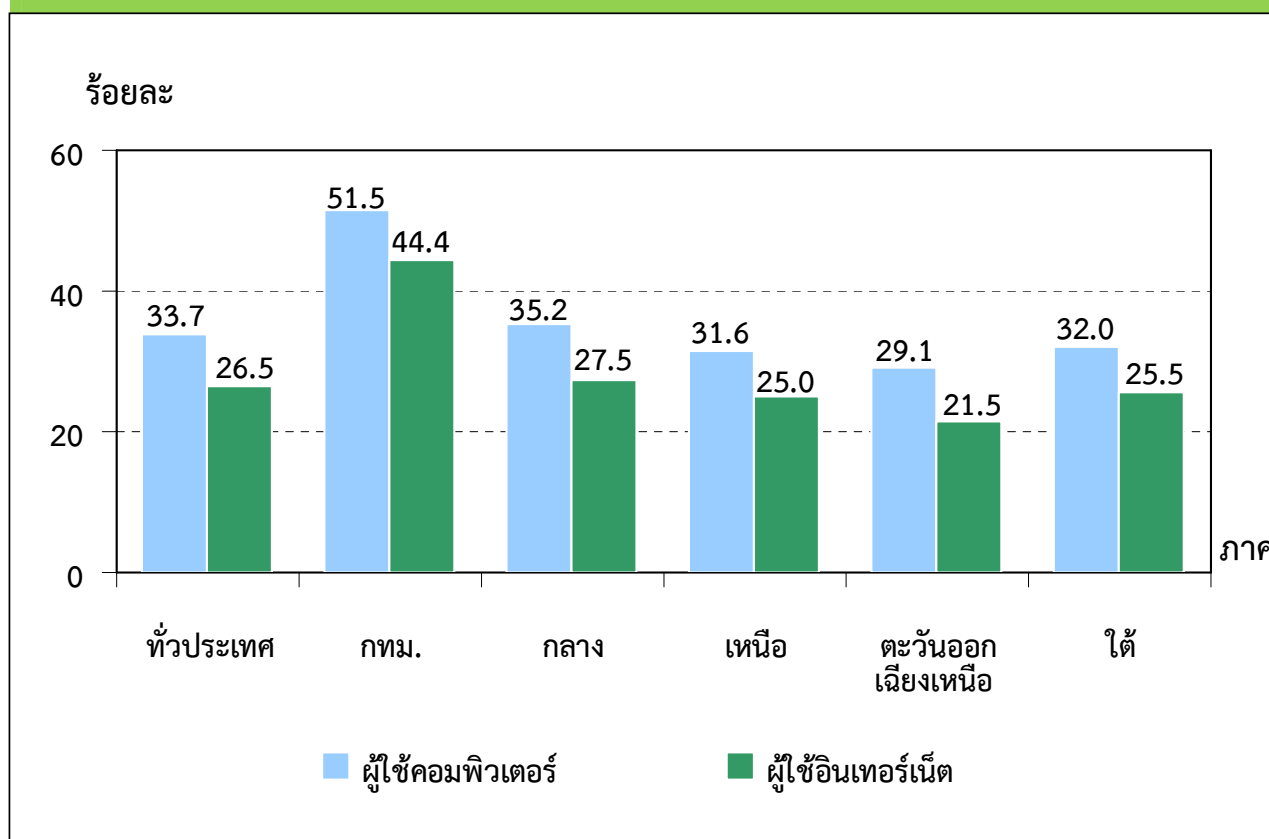
ผลการสำรวจในปี 2555 มีจำนวนประชากรอายุ 6 ปีขึ้นไป ทั้งสิ้น ประมาณ 62.9 ล้านคน ในจำนวนนี้มีผู้ใช้คอมพิวเตอร์ 21.2 ล้านคน (ร้อยละ 33.7) และมีผู้ใช้อินเทอร์เน็ต 16.6 ล้านคน (ร้อยละ 26.5) โดยในเขตเทศบาลมีผู้ใช้คอมพิวเตอร์ 9.9 ล้านคน (ร้อยละ 45.4) และมีผู้ใช้อินเทอร์เน็ต 8.2 ล้านคน (ร้อยละ 37.7) ในขณะที่นอกเขตเทศบาลมีผู้ใช้คอมพิวเตอร์ 11.3 ล้านคน (ร้อยละ 27.5) และผู้ใช้อินเทอร์เน็ต 8.5 ล้านคน (ร้อยละ 20.5)

แผนภูมิ 1 ร้อยละของประชากรอายุ 6 ปีขึ้นไปที่ใช้คอมพิวเตอร์ อินเทอร์เน็ต จำแนกตามเขตการปกครอง



เมื่อพิจารณาเป็นรายภาค กรุงเทพมหานครมีผู้ใช้คอมพิวเตอร์ 3.3 ล้านคน (ร้อยละ 51.5) และใช้อินเทอร์เน็ต 2.9 ล้านคน (ร้อยละ 44.4) ภาคกลางมีผู้ใช้คอมพิวเตอร์ 5.3 ล้านคน (ร้อยละ 35.2) และใช้อินเทอร์เน็ต 4.1 ล้านคน (ร้อยละ 27.5) ภาคใต้มีผู้ใช้คอมพิวเตอร์ 2.8 ล้านคน (ร้อยละ 32.0) และใช้อินเทอร์เน็ต 2.2 ล้านคน (ร้อยละ 25.5) ภาคเหนือมีผู้ใช้คอมพิวเตอร์ 3.6 ล้านคน (ร้อยละ 31.6) และใช้อินเทอร์เน็ต 2.9 ล้านคน (ร้อยละ 25.0) ภาคตะวันออกเฉียงเหนือ มีผู้ใช้คอมพิวเตอร์ 6.2 ล้านคน (ร้อยละ 29.1) และใช้อินเทอร์เน็ต 4.6 ล้านคน (ร้อยละ 21.5)

แผนภูมิ 2 ร้อยละของประชากรอายุ 6 ปีขึ้นไปที่ใช้คอมพิวเตอร์/อินเทอร์เน็ต จำแนกตามภาค

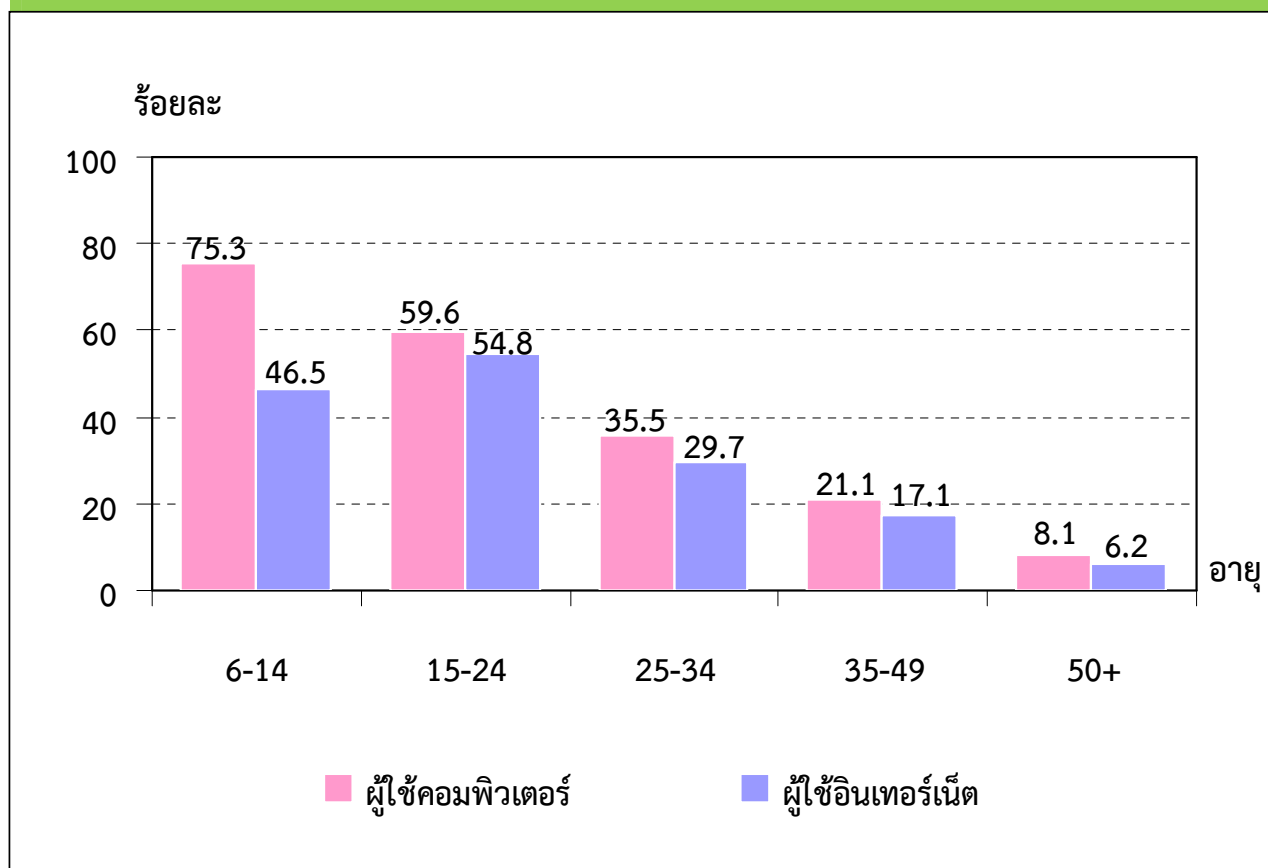


2) เพศและอายุของผู้ใช้คอมพิวเตอร์/อินเทอร์เน็ต

การใช้คอมพิวเตอร์หรืออินเทอร์เน็ตของเพศชายมีสัดส่วนใกล้เคียงกับเพศหญิง คือ เพศชายใช้คอมพิวเตอร์ ร้อยละ 34.0 และใช้อินเทอร์เน็ต ร้อยละ 26.3 ส่วนเพศหญิงใช้คอมพิวเตอร์ ร้อยละ 33.4 และใช้อินเทอร์เน็ต ร้อยละ 26.6

ประชากรกลุ่มอายุ 6-14 ปี มีสัดส่วนการใช้คอมพิวเตอร์สูงที่สุดคือ ร้อยละ 75.3 รองลงมาคือ ประชากรกลุ่มอายุ 15-24 ปี ร้อยละ 59.6 และกลุ่มอายุ 25-34 ปี ร้อยละ 35.5 ส่วนการใช้อินเทอร์เน็ตมีการใช้สูงที่สุดในกลุ่มอายุ 15-24 ปี ร้อยละ 54.8 รองลงมาคือกลุ่มอายุ 6-14 ปี ร้อยละ 46.5 และกลุ่มอายุ 25-34 ปี ร้อยละ 29.7

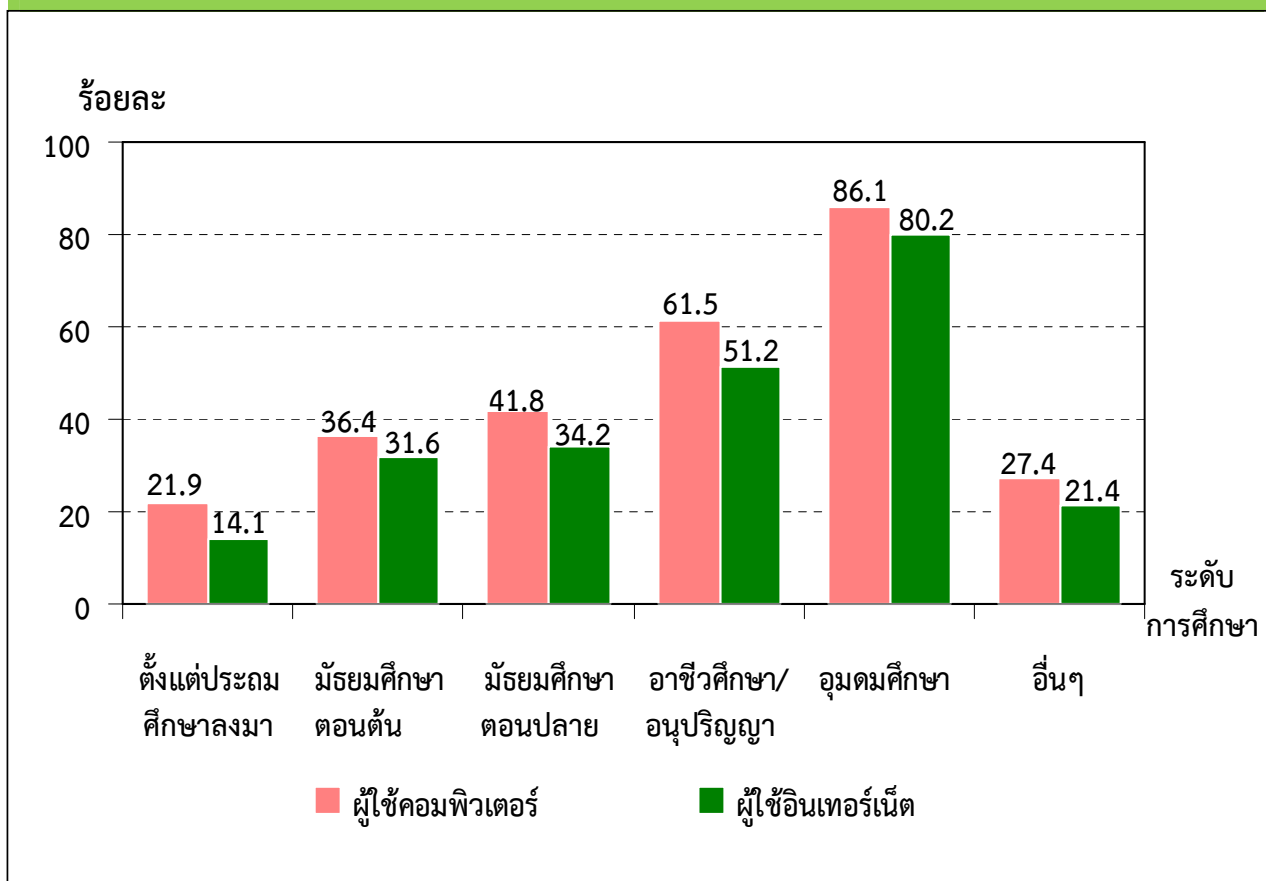
แผนภูมิ 3 ร้อยละของประชากรอายุ 6 ปีขึ้นไปที่ใช้คอมพิวเตอร์/อินเทอร์เน็ต จำแนกตามกลุ่มอายุ



3) ระดับการศึกษาของผู้ใช้คอมพิวเตอร์/อินเทอร์เน็ต

ผู้มีการศึกษาในระดับอุดมศึกษามีสัดส่วนการใช้คอมพิวเตอร์สูงสุด คือ ร้อยละ 86.1 และใช้อินเทอร์เน็ต ร้อยละ 80.2 รองลงมาคือ ระดับอาชีวศึกษา/อนุปริญญาใช้คอมพิวเตอร์ ร้อยละ 61.5 และใช้อินเทอร์เน็ต ร้อยละ 51.2 ส่วนระดับมัธยมศึกษาตอนปลายใช้คอมพิวเตอร์ ร้อยละ 41.8 และใช้อินเทอร์เน็ต ร้อยละ 34.2

แผนภูมิ 4 ร้อยละของประชากรอายุ 6 ปีขึ้นไปที่ใช้คอมพิวเตอร์/อินเทอร์เน็ต จำแนกตามระดับการศึกษา



4) อาชีพของผู้ที่ใช้คอมพิวเตอร์/อินเทอร์เน็ต

เมื่อสอบถามผู้มีงานทำอายุ 15 ปีขึ้นไป ในแต่ละอาชีพถึงการใช้อินเทอร์เน็ต/อินเทอร์เน็ตในรอบ 12 เดือนที่ผ่านมา พบว่า ผู้ทำงานด้านวิชาชีพด้านต่าง ๆ มีสัดส่วนการใช้อินเทอร์เน็ตสูงที่สุดคือ ร้อยละ 93.9 และใช้อินเทอร์เน็ต ร้อยละ 88.5 รองลงมาคือ อาชีพเสมียนใช้คอมพิวเตอร์ ร้อยละ 84.0 และใช้อินเทอร์เน็ต ร้อยละ 75.0 ส่วนงานด้านวิชาชีพช่างเทคนิคสาขาต่างๆ และอาชีพที่เกี่ยวข้องใช้อินเทอร์เน็ต ร้อยละ 81.6 และใช้อินเทอร์เน็ต ร้อยละ 74.6

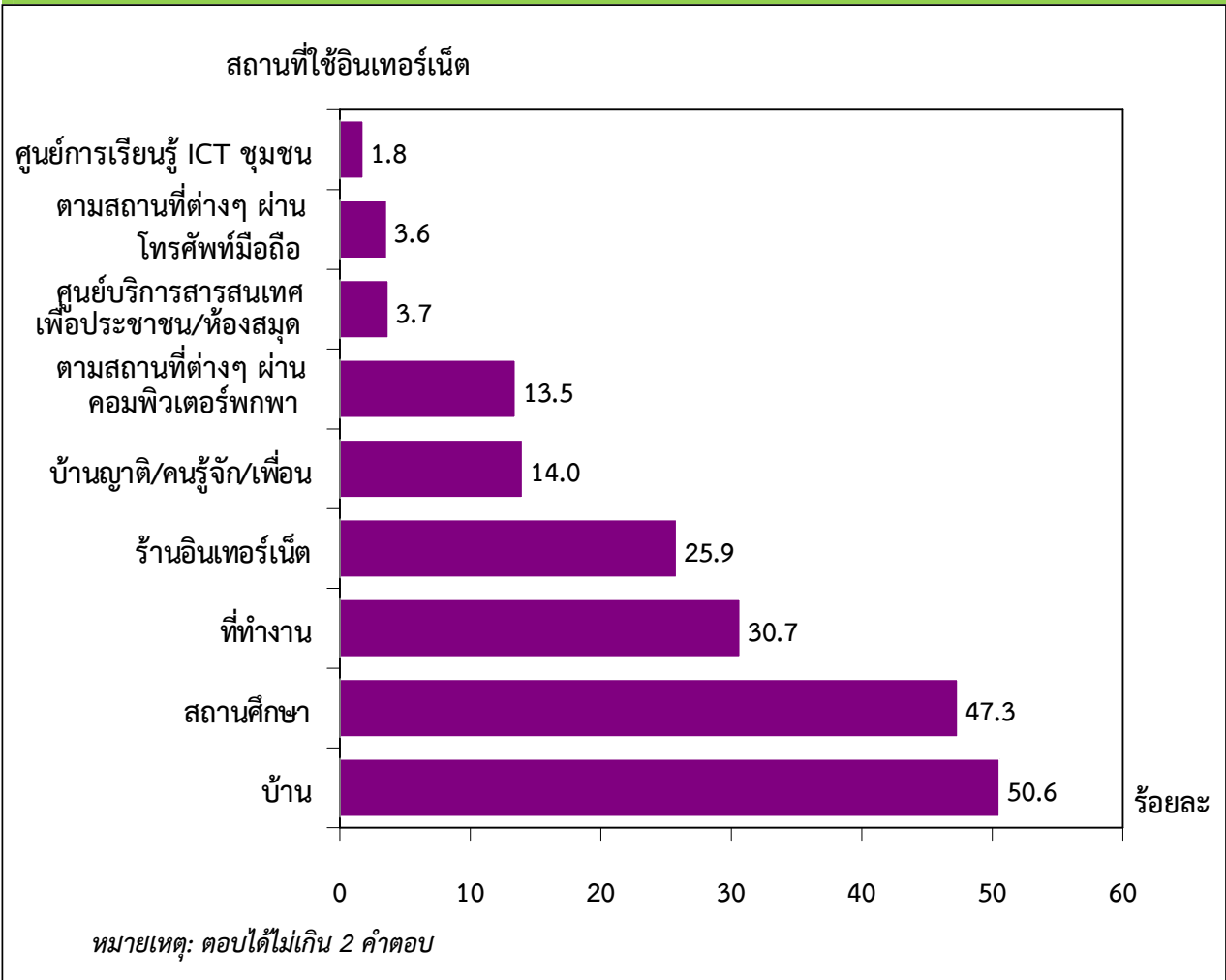
ตาราง 1 จำนวนและร้อยละของผู้มีงานทำอายุ 15 ปีขึ้นไปที่ใช้คอมพิวเตอร์/อินเทอร์เน็ต จำแนกตามอาชีพ

อาชีพ	จำนวนผู้มีงานทำ (พันคน)	ร้อยละผู้มีงานทำ	
		ใช้คอมพิวเตอร์	ใช้อินเทอร์เน็ต
รวม	40,153.4	23.2	19.0
ผู้บัญญัติกฎหมาย ข้าราชการอาวุโสและ	1,186.0	61.2	53.8
ผู้ประกอบการวิชาชีพด้านต่างๆ	1,960.0	93.9	88.5
วิชาชีพช่างเทคนิคสาขาต่างๆ และอาชีพที่เกี่ยวข้อง	1,391.1	81.6	74.6
เสมียน	1,409.1	84.0	75.0
พนักงานบริการ และพนักงานร้านค้าในตลาด	7,131.7	26.8	21.0
ผู้ปฏิบัติงานที่มีฝีมือในด้านการเกษตรและการประมง	15,772.3	6.1	3.8
ผู้ปฏิบัติด้านความสามารถทางฝีมือและธุรกิจการค้าที่เกี่ยวข้อง	3,973.0	18.4	13.6
ผู้ปฏิบัติการโรงงานและเครื่องจักรและผู้ปฏิบัติงานด้านประกอบ	3,071.4	17.0	11.2
อาชีพขั้นพื้นฐานต่าง ๆ ในด้านการขายและการให้บริการ และอื่น ๆ	4,218.4	7.3	4.2
คนงานซึ่งไม่ได้จำแนกไว้ในหมวดอื่น	40.5	44.3	40.9

5) สถานที่ กิจกรรมและความถี่ที่ใช้อินเทอร์เน็ต

ผู้ที่ใช้อินเทอร์เน็ตส่วนใหญ่ใช้ที่บ้าน ร้อยละ 50.6 รองลงมาใช้ที่สถานศึกษา ร้อยละ 47.3 และใช้ที่ทำงาน ร้อยละ 30.7 โดยกิจกรรมที่ใช้อินเทอร์เน็ตส่วนใหญ่ใช้ในการดาวน์โหลด ดูหนัง ฟังเพลง วิทยุ ร้อยละ 64.6 รองลงมาเล่นเกม/ ดาวน์โหลดเกม ร้อยละ 64.1 และใช้รับ-ส่งอีเมล ร้อยละ 55.6 สำหรับความถี่ในการใช้อินเทอร์เน็ต พบว่า มากกว่าครึ่งหนึ่งของ ผู้ใช้อินเทอร์เน็ตใช้ค่อนข้างบ่อย (1-4 วันใน 1 สัปดาห์) ร้อยละ 53.5 รองลงมา ใช้เป็นประจำ (5-7 วันใน 1 สัปดาห์) ร้อยละ 40.6

แผนภูมิ 5 ร้อยละของประชากรอายุ 6 ปีขึ้นไปที่ใช้อินเทอร์เน็ต จำแนกตามสถานที่ใช้

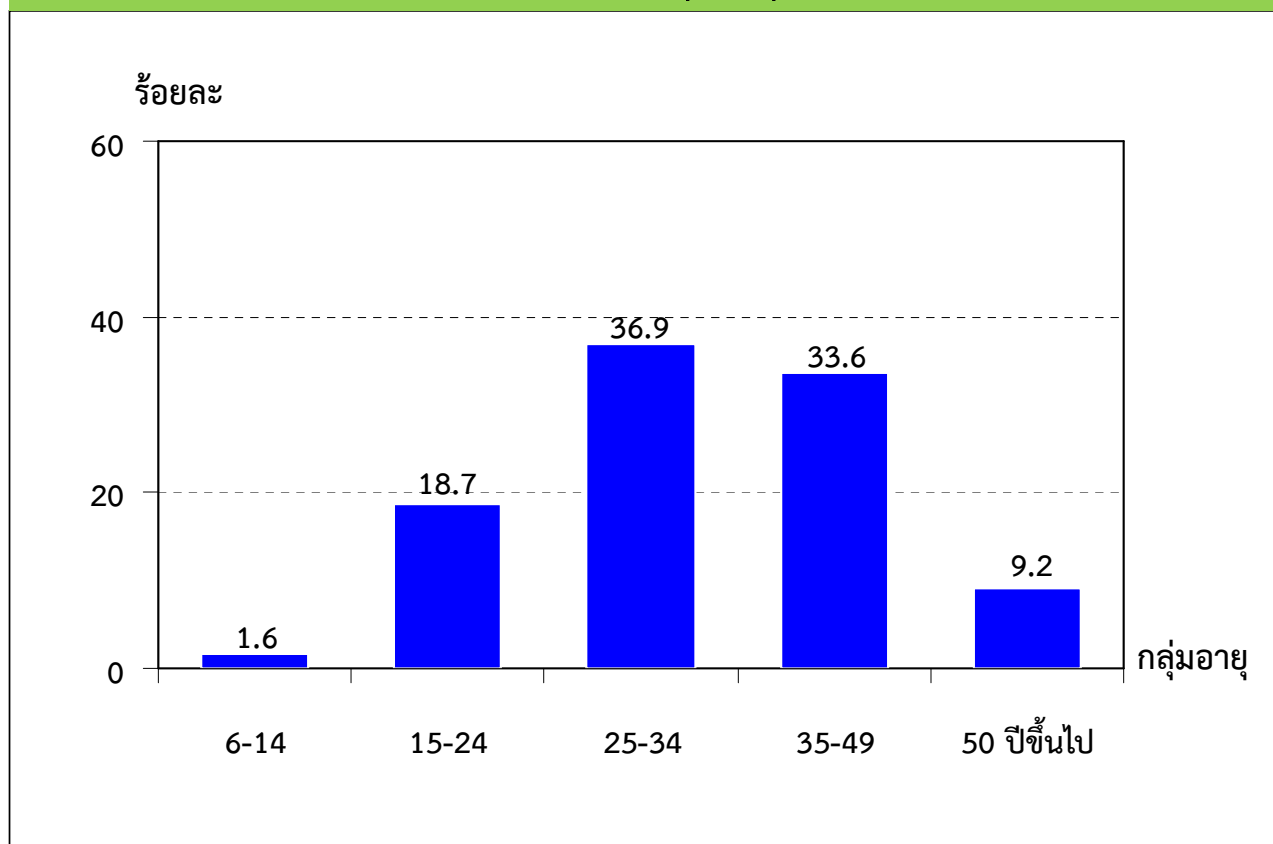


6) ลักษณะและพฤติกรรมของผู้ที่เคยจองหรือซื้อสินค้าและบริการทางอินเทอร์เน็ต เพศและกลุ่มอายุ

ในจำนวนผู้ใช้อินเทอร์เน็ต 16.6 ล้านคน พบว่า ส่วนใหญ่เป็นผู้ที่ไม่เคยจองหรือซื้อสินค้าและบริการทางอินเทอร์เน็ต จำนวน 15.9 ล้านคนหรือ ร้อยละ 95.5 ส่วนผู้ที่เคยจองหรือซื้อสินค้าและบริการทางอินเทอร์เน็ตมีเพียง ร้อยละ 4.5 โดยเป็นหญิง ร้อยละ 53.1 และชาย ร้อยละ 46.9

เมื่อพิจารณาตามกลุ่มอายุ พบว่า ผู้ที่เคยจองหรือซื้อสินค้าและบริการทางอินเทอร์เน็ต ส่วนใหญ่อยู่ในกลุ่มอายุ 25-34 ปี ร้อยละ 36.9 รองลงมา เป็นกลุ่มอายุ 35-49 ปี ร้อยละ 33.6 และกลุ่มอายุ 15-24 ปี ร้อยละ 18.7

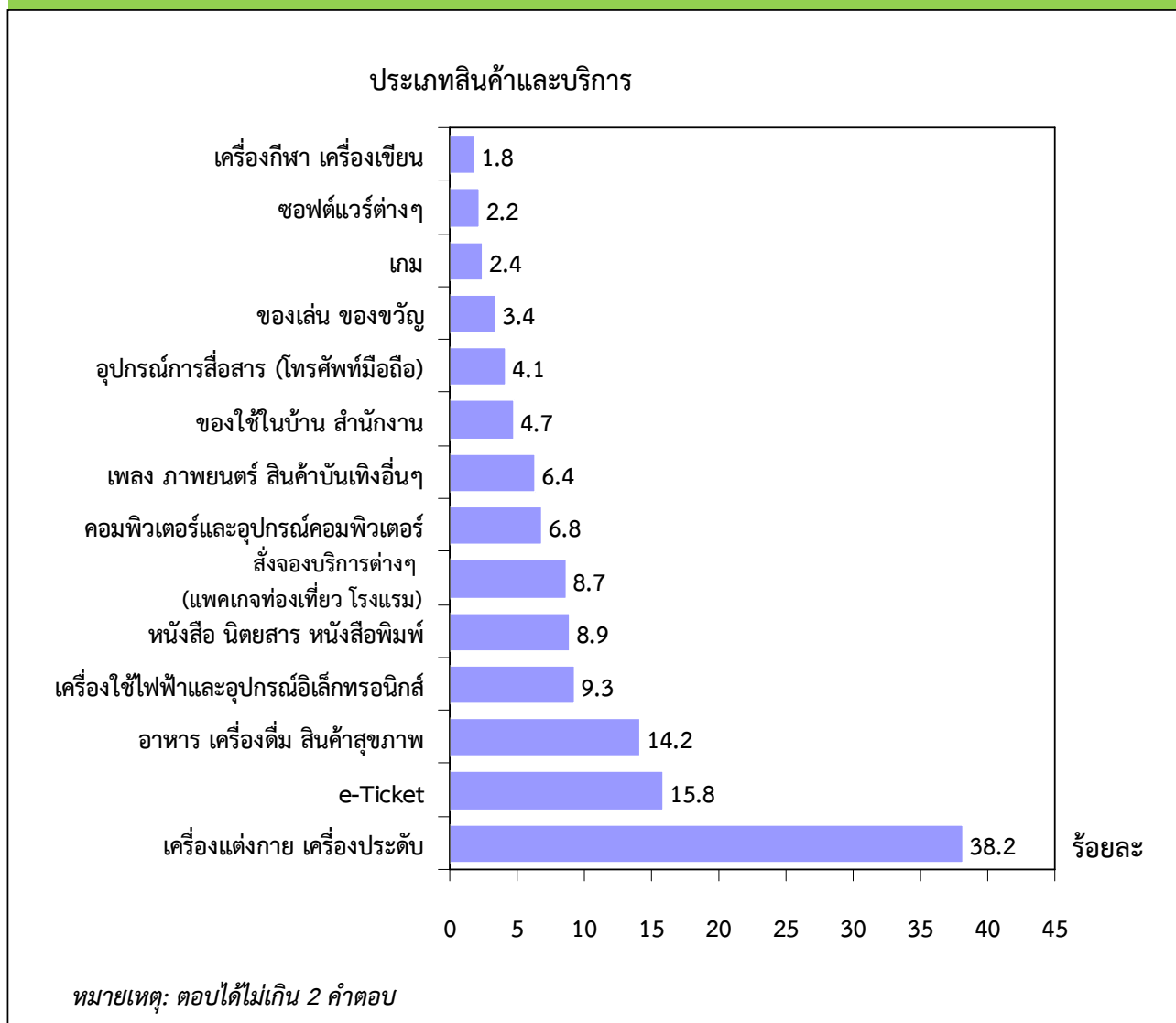
แผนภูมิ 6 ร้อยละของประชากรอายุ 6 ปีขึ้นไปที่เคยจองหรือซื้อสินค้าและบริการทางอินเทอร์เน็ต จำแนกตามกลุ่มอายุ



ประเภทสินค้าและบริการที่เคยจองหรือซื้อทางอินเทอร์เน็ต

ผู้ที่เคยจองหรือซื้อสินค้าและบริการทางอินเทอร์เน็ต ระบุว่า เคยจองหรือซื้อสินค้าและบริการประเภทเครื่องแต่งกาย/เครื่องประดับ มากที่สุด ร้อยละ 38.2 รองลงมา e-Ticket ร้อยละ 15.8 อาหารเครื่องดื่ม สินค้าสุขภาพ ร้อยละ 14.2 เครื่องใช้ไฟฟ้าและอุปกรณ์อิเล็กทรอนิกส์ ร้อยละ 9.3 และหนังสือ นิตยสาร หนังสือพิมพ์ ร้อยละ 8.9

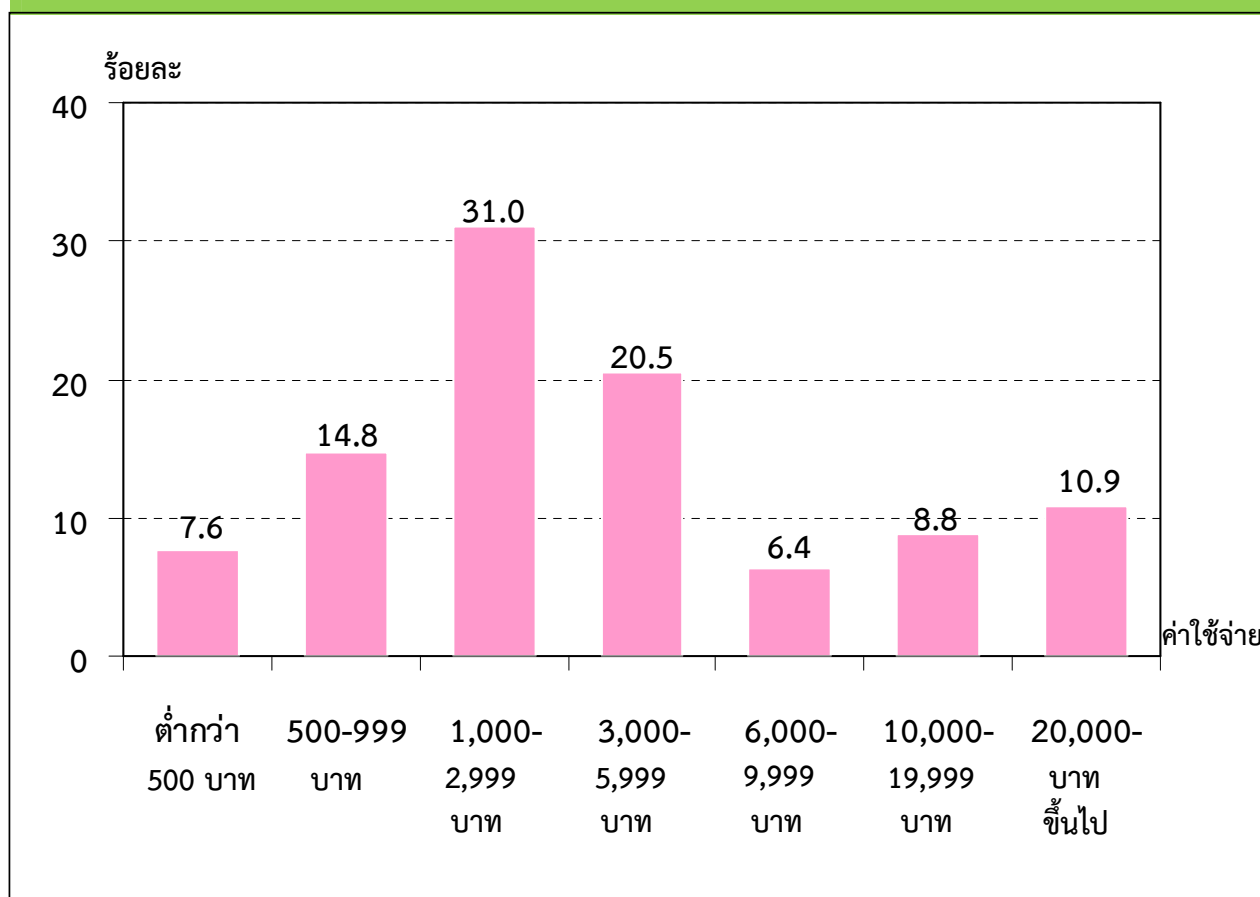
แผนภูมิ 7 ร้อยละของประชากรอายุ 6 ปีขึ้นไปที่เคยจองหรือซื้อสินค้าและบริการทางอินเทอร์เน็ต จำแนกตามประเภทสินค้าและบริการ



ค่าใช้จ่ายในการซื้อสินค้าและบริการทางอินเทอร์เน็ต

ค่าใช้จ่ายในการซื้อสินค้าและบริการทางอินเทอร์เน็ตของผู้ที่เคยจองหรือซื้อทางอินเทอร์เน็ตในรอบปีที่ผ่านมา มีค่าใช้จ่ายไม่สูงมากนัก ส่วนใหญ่มีค่าใช้จ่ายอยู่ระหว่าง 1,000–2,999 บาท หรือคิดเป็นร้อยละ 31.0 รองลงมา 3,000–5,999 บาท หรือคิดเป็นร้อยละ 20.5 และค่าใช้จ่ายระหว่าง 500–999 บาท หรือคิดเป็นร้อยละ 14.8

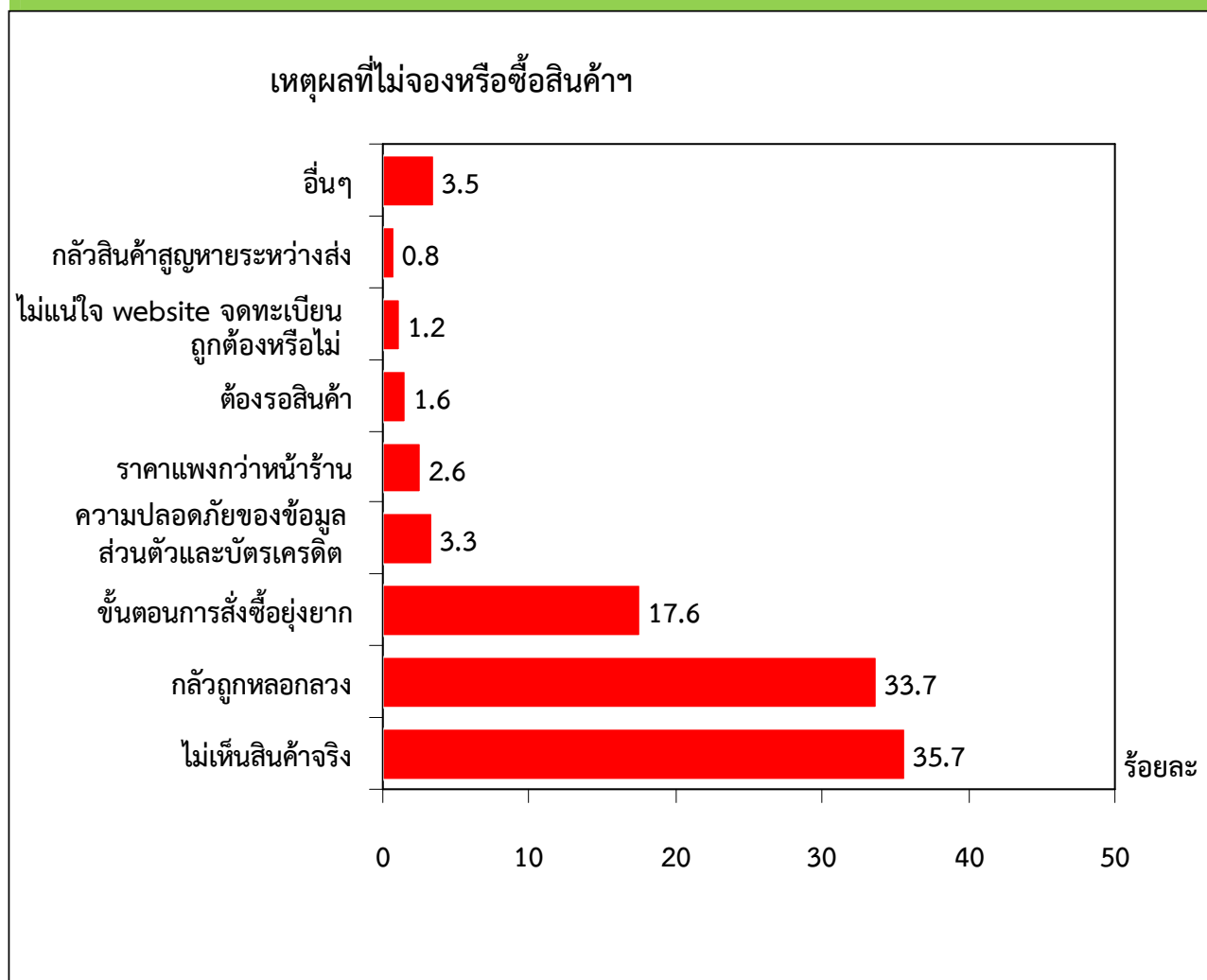
แผนภูมิ 8 ร้อยละของประชากรอายุ 6 ปีขึ้นไปที่เคยจองหรือซื้อสินค้าและบริการทางอินเทอร์เน็ต จำแนกตามค่าใช้จ่ายในการซื้อสินค้าและบริการ



เหตุผลของผู้ที่ไม่เคยจองหรือซื้อสินค้าและบริการทางอินเทอร์เน็ต

สำหรับผู้ที่ไม่เคยจองหรือซื้อสินค้าและบริการทางอินเทอร์เน็ต ได้ระบุเหตุผล ดังนี้ ไม่เห็นสินค้าจริง ร้อยละ 35.7 กลัวถูกหลอกหลวง ร้อยละ 33.7 ขั้นตอนการสั่งซื้อยุ่งยาก ร้อยละ 17.6 ความปลอดภัยของข้อมูลส่วนตัวและบัตรเครดิต ร้อยละ 3.3 ราคาแพงกว่าหน้าร้าน ร้อยละ 2.6 ต้องรอสินค้า ร้อยละ 1.6 ไม่แน่ใจเว็บไซต์จดทะเบียนถูกต้องตามกฎหมาย ร้อยละ 1.2 กลัวสินค้าสูญหายระหว่างส่ง ร้อยละ 0.8 และอื่นๆ ร้อยละ 3.5

แผนภูมิ 9 ร้อยละของประชากรอายุ 6 ปีขึ้นไปที่ไม่เคยจองหรือซื้อสินค้าและบริการทางอินเทอร์เน็ต จำแนกตามเหตุผล

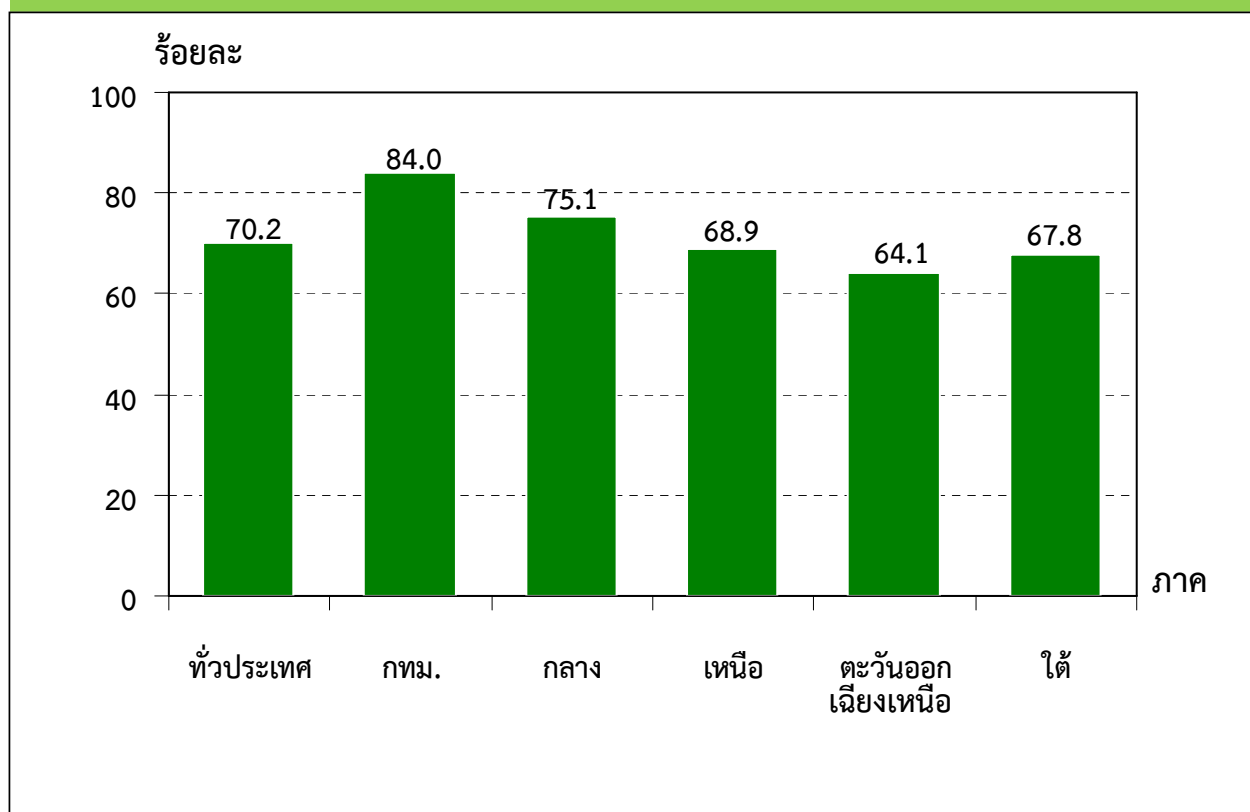


2. จำนวนผู้มีโทรศัพท์มือถือ

จากประชากรอายุ 6 ปีขึ้นไปทั้งสิ้นจำนวน 62.9 ล้านคน พบว่ามีผู้มีโทรศัพท์มือถือทั่วประเทศ จำนวน 44.1 ล้านคน หรือคิดเป็นร้อยละ 70.2 โดยในเขตเทศบาล มีผู้ใช้โทรศัพท์มือถือ 16.9 ล้านคน (ร้อยละ 77.7) มีสัดส่วนสูงกว่าผู้ที่อยู่นอกเขตเทศบาล ซึ่งมี 27.2 ล้านคน (ร้อยละ 66.2)

เมื่อพิจารณารายภาค พบว่ากรุงเทพมหานคร มีสัดส่วนผู้มีโทรศัพท์มือถือมากที่สุดคือ 5.4 ล้านคน (ร้อยละ 84.0) รองลงมาภาคกลาง 11.3 ล้านคน (ร้อยละ 75.1) ภาคเหนือ 7.9 ล้านคน (ร้อยละ 68.9) ภาคใต้ 5.9 ล้านคน (ร้อยละ 67.8) และภาคตะวันออกเฉียงเหนือ 13.6 ล้านคน (ร้อยละ 64.1)

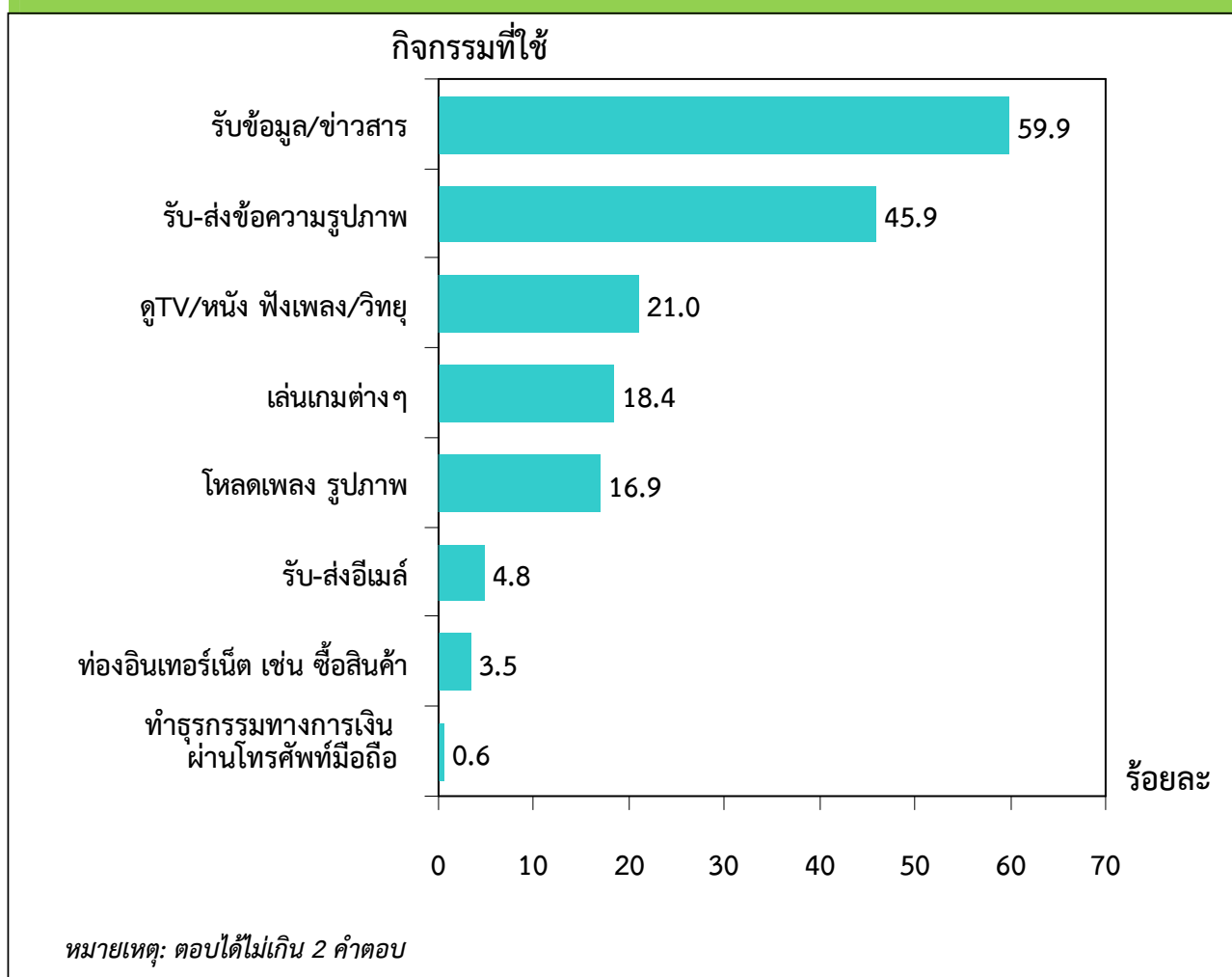
แผนภูมิ 10 ร้อยละของประชากรอายุ 6 ปีขึ้นไปที่มีโทรศัพท์มือถือ จำแนกตามภาค



กิจกรรมของผู้ใช้โทรศัพท์มือถือ

การใช้โทรศัพท์มือถือในกิจกรรมอื่น ๆ นอกเหนือจากการใช้โทรออก และรับสายเข้าเป็นหลักแล้ว ส่วนใหญ่ใช้เพื่อกิจกรรม รับข้อมูล/ข่าวสาร ร้อยละ 59.9 รองลงมาใช้เพื่อ รับ – ส่งข้อความรูปภาพ ร้อยละ 45.9 ใช้เพื่อ ดูTV/หนัง ฟังเพลง/วิทยุ ร้อยละ 21.0 และเล่นเกมต่างๆ ร้อยละ 18.4

แผนภูมิ 11 ร้อยละของประชากรอายุ 6 ปีขึ้นไปที่ใช้โทรศัพท์มือถือ จำแนกตามกิจกรรมที่ใช้

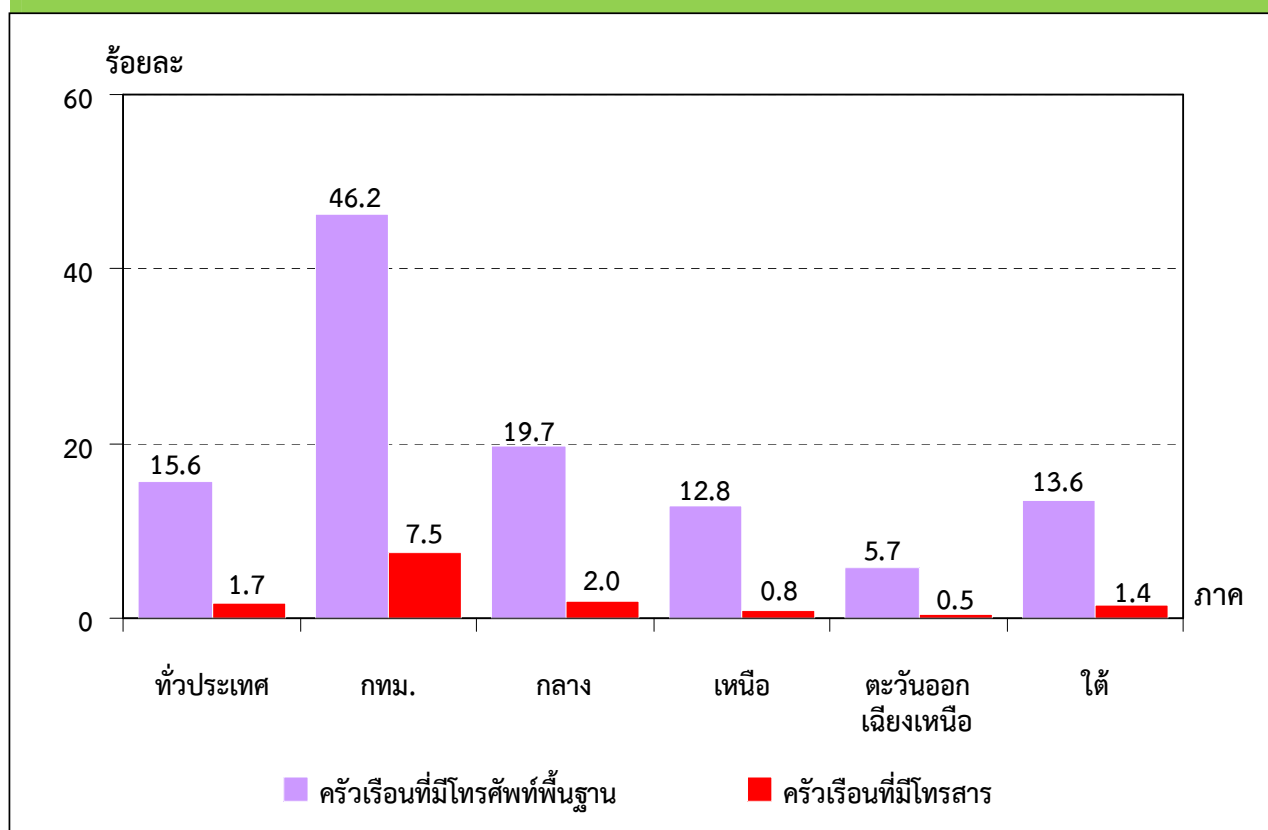


3. การมีอุปกรณ์เทคโนโลยีสารสนเทศและการสื่อสารในครัวเรือน

1) ครัวเรือนที่มีอุปกรณ์เทคโนโลยีสารสนเทศและการสื่อสาร

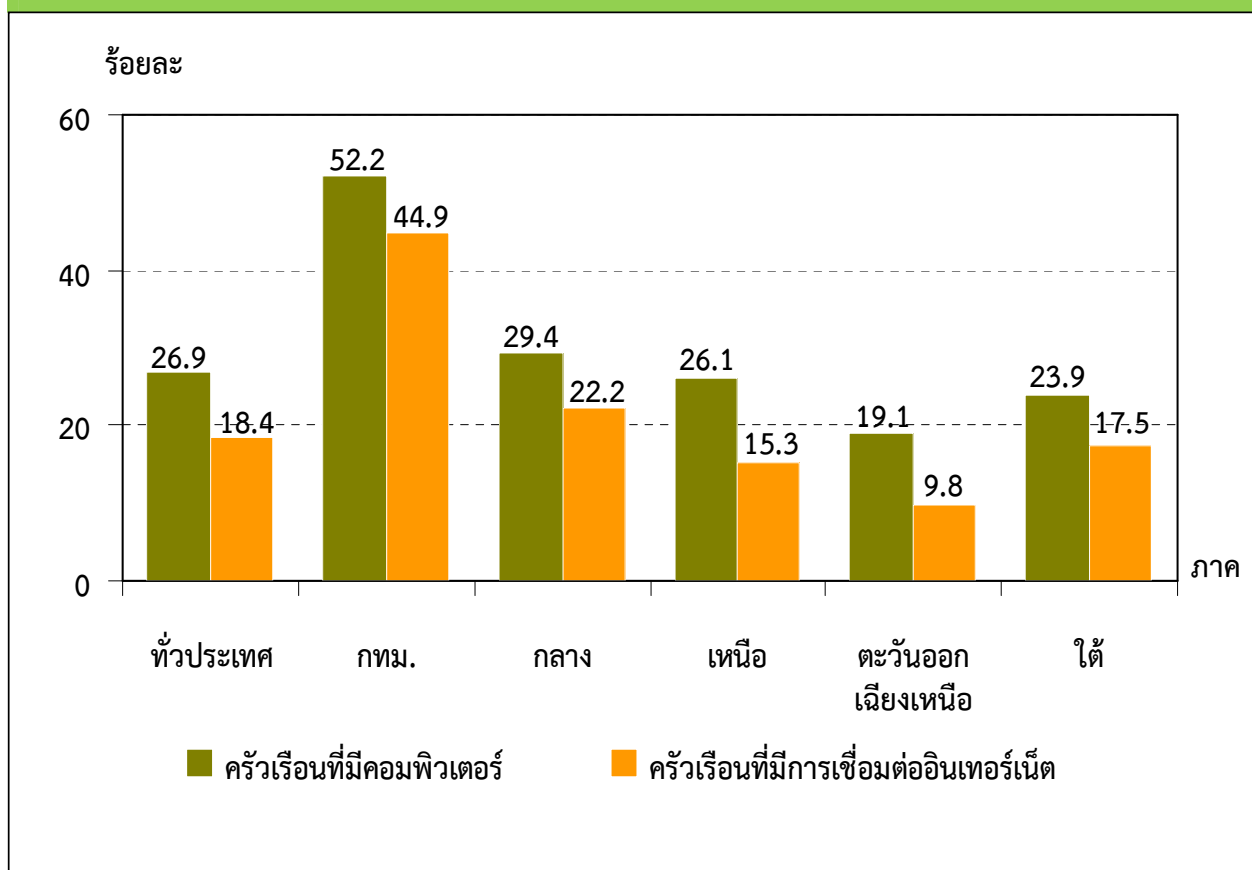
เมื่อสอบถามหัวหน้าครัวเรือนเกี่ยวกับอุปกรณ์เทคโนโลยีสารสนเทศและการสื่อสารที่มีในครัวเรือน ได้แก่ เครื่องโทรศัพท์พื้นฐาน เครื่องโทรสาร ผลการสำรวจ พบว่า จากจำนวนครัวเรือนทั้งสิ้น 20.0 ล้านครัวเรือน มีครัวเรือนที่มีเครื่องโทรศัพท์พื้นฐาน 3.1 ล้านครัวเรือน (ร้อยละ 15.6) มีเครื่องโทรสาร 0.4 ล้านครัวเรือน (ร้อยละ 1.7)

แผนภูมิ 12 ร้อยละของครัวเรือนที่มีเครื่องโทรศัพท์พื้นฐาน/เครื่องโทรสาร จำแนกตามภาค



สำหรับครัวเรือนที่มีเครื่องคอมพิวเตอร์และการเชื่อมต่ออินเทอร์เน็ต พบว่า กรุงเทพมหานคร มีสัดส่วนของการมีเครื่องคอมพิวเตอร์ ร้อยละ 52.2 และมีการเชื่อมต่ออินเทอร์เน็ต ร้อยละ 44.9 รองลงมา ภาคกลาง มีเครื่องคอมพิวเตอร์ ร้อยละ 29.4 และมีการเชื่อมต่ออินเทอร์เน็ต ร้อยละ 22.2 ในขณะที่ภาคตะวันออกเฉียงเหนือมีต่ำที่สุด คือมีเครื่องคอมพิวเตอร์ ร้อยละ 19.1 และมีการเชื่อมต่ออินเทอร์เน็ต ร้อยละ 9.8

แผนภูมิ 13 ร้อยละของครัวเรือนที่มีเครื่องคอมพิวเตอร์ และครัวเรือนที่มีการเชื่อมต่ออินเทอร์เน็ต จำแนกตามภาค



2) จำนวนอุปกรณ์เทคโนโลยีสารสนเทศและการสื่อสารในครัวเรือน

สำหรับจำนวนอุปกรณ์เทคโนโลยีสารสนเทศและการสื่อสารที่มีในครัวเรือน จากการสำรวจ พบว่า ทั่วประเทศมีจำนวนเครื่องโทรศัพท์พื้นฐาน 3.2 ล้านเครื่อง (16.0 เครื่องต่อ 100 ครัวเรือน) จำนวนเครื่องโทรสาร 0.4 ล้านเครื่อง (1.9 เครื่องต่อ 100 ครัวเรือน) และจำนวนเครื่องคอมพิวเตอร์ 8.0 ล้านเครื่อง (39.8 เครื่องต่อ 100 ครัวเรือน)

ตาราง 2 จำนวนของอุปกรณ์เทคโนโลยีสารสนเทศและการสื่อสารต่อ 100 ครัวเรือน จำแนกตามภาค

ภาค	จำนวนครัวเรือน (พันครัวเรือน)	จำนวนอุปกรณ์เทคโนโลยีฯ (พันเครื่อง)			จำนวนอุปกรณ์เทคโนโลยีฯ ต่อ 100 ครัวเรือน		
		โทรศัพท์	โทรสาร	คอมพิวเตอร์ ^{1/}	โทรศัพท์	โทรสาร	คอมพิวเตอร์ ^{1/}
ทั่วราชอาณาจักร	20,025.4	3,202.3	372.4	7,964.0	16.0	1.9	39.8
กรุงเทพมหานคร	1,962.7	968.7	154.2	1,826.6	49.4	7.9	93.1
กลาง	4,927.0	980.5	112.0	2,152.4	19.9	2.3	43.7
เหนือ	3,937.1	508.9	33.0	1,401.0	12.9	0.8	35.6
ตะวันออกเฉียงเหนือ	6,488.4	374.3	32.0	1,722.2	5.8	0.5	26.5
ใต้	2,710.2	369.9	41.2	861.7	13.7	1.5	31.8

หมายเหตุ : 1/ รวมคอมพิวเตอร์ (PC) Notebook, PDA และ Tablet

3) ประเภทของอินเทอร์เน็ตที่ใช้ในครัวเรือน

ครัวเรือนมีการเชื่อมต่ออินเทอร์เน็ตด้วยประเภท Fixed broadband สูงที่สุดร้อยละ 55.7 รองลงมาประเภท Narrowband แบบ Analogue modem, ISDN ร้อยละ 15.3 และแบบไร้สายเคลื่อนที่ (โทรศัพท์มือถือ 2G, 2.5G เช่น GSM, CDMA, GPRS) ร้อยละ 14.7 ส่วนประเภท broadband แบบไร้สายเคลื่อนที่ (โทรศัพท์มือถือ 3G ขึ้นไป เช่น WCDMA, EV-DO) มีเพียง ร้อยละ 9.7

ตาราง 3 ร้อยละของครัวเรือนที่เชื่อมต่ออินเทอร์เน็ต จำแนกตามประเภทของอินเทอร์เน็ตและภาค

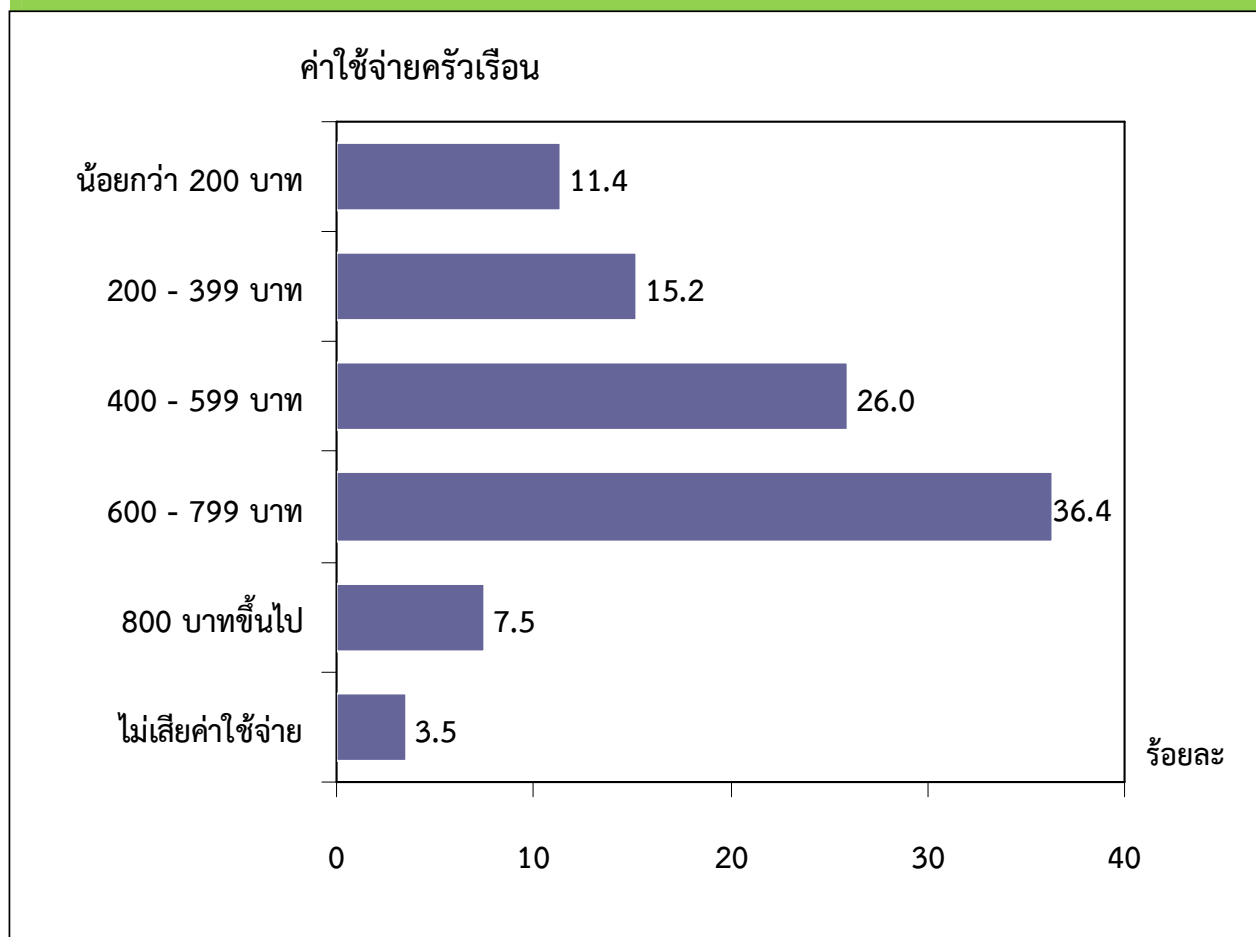
ภาค	จำนวนครัวเรือนที่เชื่อมต่ออินเทอร์เน็ต (พันครัวเรือน)	ประเภทของอินเทอร์เน็ต				ไม่แน่ใจ
		Narrowband		Broadband		
		Analogue modem, ISDN	แบบไร้สายเคลื่อนที่ (โทรศัพท์มือถือ 2G, 2.5G เช่น GSM, CDMA, GPRS)	Fixed broadband ^{1/}	แบบไร้สายเคลื่อนที่ (โทรศัพท์มือถือ 3G ขึ้นไป เช่น WCDMA, EV-DO)	
ทั่วราชอาณาจักร	3,686.7	15.3	14.7	55.7	9.7	4.6
กรุงเทพมหานคร	880.2	15.2	5.0	65.6	9.2	4.9
กลาง	1,094.1	17.1	13.5	50.7	14.5	4.2
เหนือ	603.3	9.5	17.9	64.7	4.7	3.2
ตะวันออกเฉียงเหนือ	634.2	21.0	26.0	42.7	6.0	4.3
ใต้	474.9	10.9	16.2	54.8	10.7	7.4

หมายเหตุ : 1/ Fixed broadband ได้แก่ DSL (SDSL, ADSL, VDSL), Cable modem, Leased line, ดาวเทียม, เคเบิลใยแก้วนำแสง, Fixed wireless, WiMAX.

4) ค่าใช้จ่ายในการใช้อินเทอร์เน็ตของครัวเรือน

สำหรับค่าใช้จ่ายในการใช้อินเทอร์เน็ตของครัวเรือน (ไม่รวมค่าโทรศัพท์) เฉลี่ยต่อเดือนพบว่าครัวเรือนที่เสียค่าใช้จ่ายในการใช้อินเทอร์เน็ตจำนวน 600-799 บาท สูงที่สุดคือ ร้อยละ 36.4 รองลงมาเสียค่าใช้จ่าย 400-599 บาท ร้อยละ 26.0 เสียค่าใช้จ่าย 200-399 บาท ร้อยละ 15.2 เสียค่าใช้จ่ายน้อยกว่า 200 บาท ร้อยละ 11.4 เสียค่าใช้จ่ายมากกว่า 800 บาทขึ้นไป ร้อยละ 7.5 และไม่เสียค่าใช้จ่ายเลย ร้อยละ 3.5

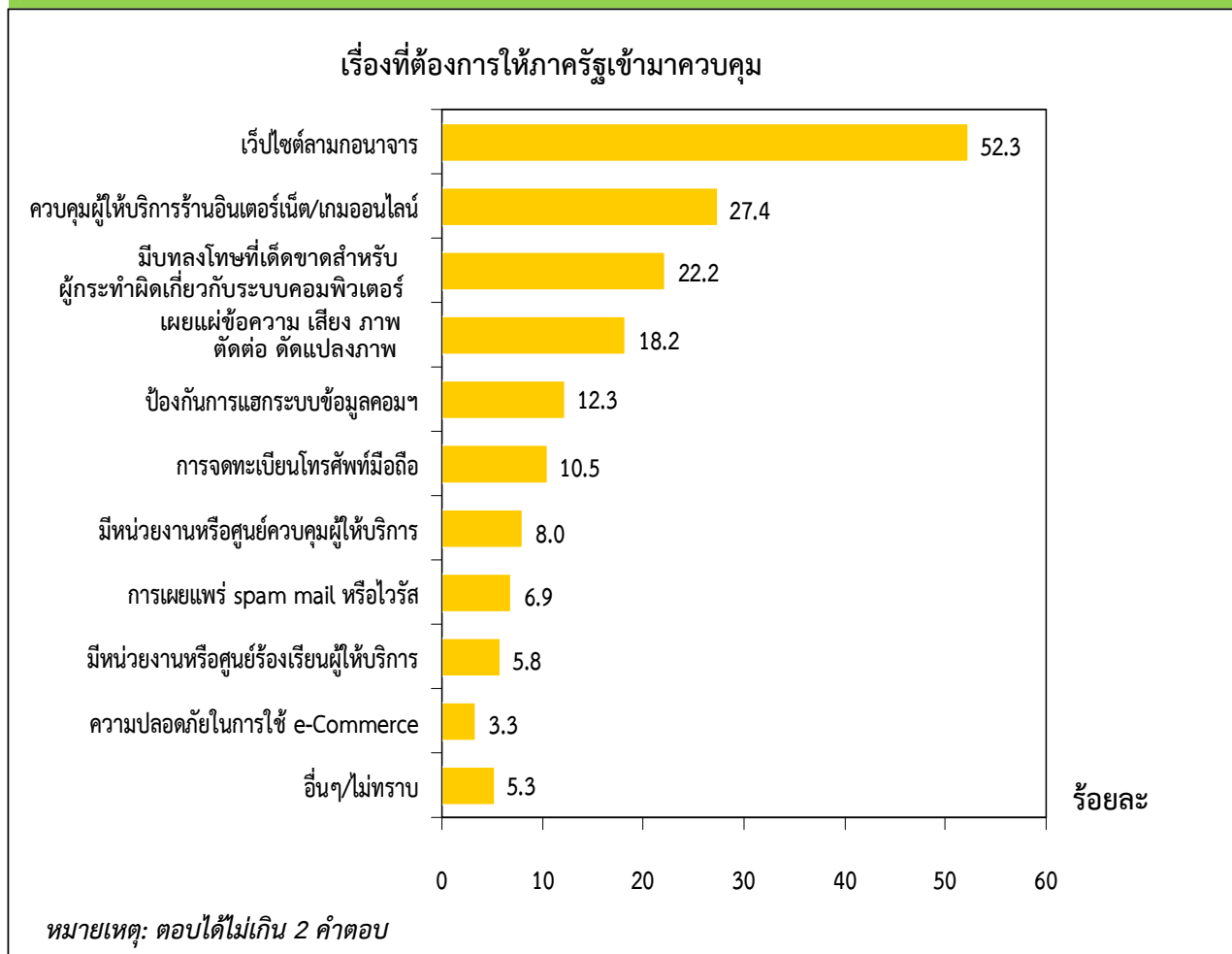
แผนภูมิ 14 ร้อยละของครัวเรือนที่เชื่อมต่ออินเทอร์เน็ต จำแนกตามค่าใช้จ่ายในการใช้อินเทอร์เน็ตเฉลี่ยต่อเดือน



4. ข้อคิดเห็นต่อการควบคุมด้านเทคโนโลยีสารสนเทศและการสื่อสาร

สำหรับข้อคิดเห็นเกี่ยวกับเรื่องที่ต้องการให้ภาครัฐเข้ามาควบคุมด้านเทคโนโลยีสารสนเทศและการสื่อสาร พบว่า มีครัวเรือนต้องการให้ควบคุมเว็บไซต์ที่ลามกอนาจาร ร้อยละ 52.3 ควบคุมผู้ให้บริการร้านอินเทอร์เน็ต/เกมออนไลน์ ร้อยละ 27.4 ควบคุมมิบบทลงโทษเด็ดขาดสำหรับผู้กระทำผิดเกี่ยวกับระบบคอมพิวเตอร์ ร้อยละ 22.2 ควบคุมการเผยแพร่ข้อความ เสียง ภาพ ตัดต่อ ดัดแปลงภาพที่ทำให้ผู้อื่นเสียชื่อเสียง ร้อยละ 18.2 มีมาตรการป้องกันการเจาะระบบข้อมูลคอมพิวเตอร์ ร้อยละ 12.3 และควบคุมการจดทะเบียนโทรศัพท์มือถือ ร้อยละ 10.5

แผนภูมิ 15 ร้อยละของครัวเรือน จำแนกตามเรื่องที่ต้องการให้ภาครัฐเข้ามาควบคุมด้านเทคโนโลยีสารสนเทศและการสื่อสาร



ภาคผนวก

ภาคผนวก

คำนิยามที่สำคัญ

1. คอมพิวเตอร์ (Computer) คือ “เครื่องอิเล็กทรอนิกส์แบบอัตโนมัติทำหน้าที่เหมือนสมองกลใช้สำหรับแก้ปัญหาต่างๆ ที่ง่ายและซับซ้อนโดยวิธีทางคณิตศาสตร์” คอมพิวเตอร์จึงเป็นเครื่องจักรที่ถูกสร้างขึ้น เพื่อใช้ทำงานแทนมนุษย์ในด้านการคิดคำนวณ และสามารถจำข้อมูลทั้งตัวเลขและตัวอักษรเพื่อเรียกใช้งานในครั้งต่อไป นอกจากนี้ยังจัดการกับสัญลักษณ์ได้ด้วย ความเร็วสูงโดยปฏิบัติตามขั้นตอนของโปรแกรม คอมพิวเตอร์ยังมีความสามารถในด้านต่างๆ อีกมาก เช่นการเปรียบเทียบทางตรรกศาสตร์ การรับส่งข้อมูล การจัดเก็บข้อมูลในตัวเครื่อง และสามารถประมวลผลจากข้อมูลต่าง ๆ ได้ รูปแบบของคอมพิวเตอร์ที่เห็นอยู่ในปัจจุบัน คือ คอมพิวเตอร์แบบตั้งโต๊ะ คอมพิวเตอร์แบบกระเป๋าหิ้ว และคอมพิวเตอร์แบบพกพาขนาดเล็ก

2. อินเทอร์เน็ต (Internet) คือ เครือข่ายคอมพิวเตอร์ขนาดยักษ์ที่เชื่อมต่อกันทั่วโลก โดยมีมาตรฐานการรับส่งข้อมูลระหว่างกันเป็นหนึ่งเดียว ซึ่งคอมพิวเตอร์แต่ละเครื่องสามารถรับส่งข้อมูลในรูปแบบต่าง ๆ ได้หลายรูปแบบ เช่น ตัวอักษรภาพกราฟิก และเสียงได้ รวมทั้งสามารถค้นหาข้อมูลจากที่ต่าง ๆ ได้อย่างรวดเร็ว ในยุคสังคมข่าวสารข้อมูลดังทุกวันนี้การสื่อสารรูปแบบต่าง ๆ ถูกพัฒนาขึ้นให้คนเราสื่อสารถึงกันง่ายและสะดวกที่สุดการสื่อสารถึงกันด้วยคำพูดผ่านทางโทรศัพท์ย่อมไม่เพียงพออีกต่อไป เราต้องการมากกว่านั้น เช่น ภาพเสียง และข้อความตัวอักษร รวมทั้งข้อมูลคอมพิวเตอร์ ซึ่งอินเทอร์เน็ตสามารถเข้ามาตอบสนองได้ ในจุดนี้ เมื่อเราเชื่อมต่อเครือข่ายของอินเทอร์เน็ต

3. การใช้เครื่องคอมพิวเตอร์ หมายถึง การเคยใช้เครื่องคอมพิวเตอร์แบบตั้งโต๊ะ แบบกระเป๋าหิ้ว และแบบพกพาขนาดเล็ก

4. จำนวนเครื่องและเลขหมายโทรศัพท์มือถือ หมายถึง จำนวนเครื่องโทรศัพท์มือถือที่สมาชิกในครัวเรือนมีไว้ครอบครอง รวมทั้งเครื่องเปล่าที่สามารถใช้งานได้ในวันสัมภาษณ์อาจเป็นของที่ขอยืมมา ผู้อื่นซื้อให้ใช้ของที่ทำงานนำมาใช้ และเป็นโทรศัพท์มือถือรุ่นใดก็ได้ **ไม่รวม** เครื่องโทรศัพท์พีซีที เครื่องโทรศัพท์มือถือที่เสียใช้งานไม่ได้ เครื่องที่อยู่ระหว่างซ่อมหรือเครื่องที่ถูกระงับการใช้โดยไม่สามารถใช้โทรติดต่อได้

5. จำนวนเครื่องโทรศัพท์พื้นฐาน หมายถึง จำนวนโทรศัพท์พื้นฐานที่มีในครัวเรือนและสามารถใช้งานได้ในวันสัมภาษณ์ รวมทั้งเครื่องของบริษัทที่โอที จำกัด (มหาชน) และเครื่องของบริษัท ทู คอร์ปอเรชั่น จำกัด (มหาชน) โดยการนับจำนวนให้นับแต่ละเบอร์เป็น 1 เครื่อง และ **ไม่นับรวม** เครื่องฟอง

6. จำนวนเครื่องโทรสาร (แฟกซ์) ในครัวเรือน หมายถึง จำนวนเครื่องโทรสาร ที่มีไว้ในครอบครองในครัวเรือนนั้นๆ และสามารถใช้งานได้ในวันสัมภาษณ์ ซึ่งไม่จำเป็นจะต้องเป็นของสมาชิกในครัวเรือน อาจเป็นของที่ขอยืมมา ผู้อื่นซื้อให้ใช้ ของที่ทำงานนำมาใช้ **ไม่รวม** เครื่องโทรสารที่เสียใช้งานไม่ได้ และเครื่องที่อยู่ระหว่างซ่อม

7. จำนวนเครื่องคอมพิวเตอร์ในครัวเรือน หมายถึง จำนวนเครื่องคอมพิวเตอร์ที่มีไว้ในครอบครองในครัวเรือนนั้นๆ และสามารถใช้งานได้ในวันสัมภาษณ์ ซึ่งไม่จำเป็นจะต้องเป็นของสมาชิกในครัวเรือนอาจเป็นของที่ขอยืมมา ผู้อื่นซื้อให้ใช้ ของที่ทำงานนำมาใช้ ฯลฯ เฉพาะคอมพิวเตอร์แบบตั้งโต๊ะ แบบกระเป๋าหิ้ว หรือแบบ PDA **ไม่รวม** เครื่องคอมพิวเตอร์ที่เสียใช้งานไม่ได้ เครื่องที่อยู่ระหว่างซ่อม และเครื่องคอมพิวเตอร์ที่ใช้ในธุรกิจ เช่น เครื่องที่ให้ บริการในร้านอินเทอร์เน็ต เป็นต้น

8. การเชื่อมต่ออินเทอร์เน็ต หมายถึง การเชื่อมต่ออินเทอร์เน็ตกับคอมพิวเตอร์ (แบบตั้งโต๊ะ แบบกระเป๋าหิ้ว และแบบ PDA) ที่มีไว้ครอบครองในครัวเรือนนั้นๆ โดยไม่คำนึงว่าสิทธิการใช้อินเทอร์เน็ตได้มาโดยวิธีใด เช่น เสียเงินสมัครเป็นสมาชิกกับผู้ให้บริการอินเทอร์เน็ต หรือได้รับสิทธิต่อเข้าใช้อินเทอร์เน็ตผ่านระบบของสถาบันการศึกษาหรือที่ทำงาน ฯลฯ

9. ผู้มีงานทำ หมายถึง ผู้ที่มีอายุ 15 ปีขึ้นไป และในระหว่าง 12 เดือน ก่อนวันสัมภาษณ์มีลักษณะอย่างหนึ่งอย่างใดดังต่อไปนี้

- 1) ได้ทำงานตั้งแต่ 1 ชั่วโมงขึ้นไป โดยได้รับค่าจ้าง
- 2) ไม่ได้ทำงาน หรือทำงานน้อยกว่า 1 ชั่วโมง แต่เป็นผู้ที่ปกติมีงานประจำ ซึ่งเป็นผู้ที่มีลักษณะอย่างใดอย่างหนึ่ง ดังต่อไปนี้
 - 2.1) ยังได้รับค่าตอบแทน ค่าจ้าง หรือผลประโยชน์อื่นๆ หรือผลกำไรจากงานหรือธุรกิจในช่วงที่ไม่ได้ทำงาน
 - 2.2) ไม่ได้รับค่าตอบแทน ค่าจ้าง หรือผลประโยชน์อื่นๆ หรือผลกำไรจากงานหรือธุรกิจในช่วงที่ไม่ได้ทำงาน แต่ยังมีงานหรือธุรกิจที่จะกลับไปทำ
- 3) ทำงานอย่างน้อย 1 ชั่วโมง โดยไม่ได้รับค่าจ้างในวิสาหกิจ หรือไร่นาเกษตรของหัวหน้าครัวเรือน หรือของสมาชิกในครัวเรือน

เปรียบเทียบจำนวนผู้ใช้และจำนวนอุปกรณ์เทคโนโลยี
สารสนเทศในครัวเรือน พ.ศ. 2551-2555

จำนวนและร้อยละของผู้ใช้คอมพิวเตอร์ อินเทอร์เน็ต และโทรศัพท์มือถือ พ.ศ. 2551-2555
จำแนกตามภาค

ภาค	ประชากร อายุ 6 ปี ขึ้นไป	จำนวนของผู้ใช้			ร้อยละของผู้ใช้ต่อประชากร อายุ 6 ปีขึ้นไป		
		คอม พิวเตอร์	อิน เทอร์เน็ต	โทรศัพท์ มือถือ	คอม พิวเตอร์	อิน เทอร์เน็ต	โทรศัพท์ มือถือ
พ.ศ. 2551							
ทั่วราชอาณาจักร	60,345,271	16,999,303	10,964,243	31,861,169	28.2	18.2	52.8
กรุงเทพฯ	6,449,818	2,823,723	2,323,439	4,689,277	43.8	36.0	72.7
กลาง	14,960,701	4,267,488	2,689,064	8,940,467	28.5	18.0	59.8
เหนือ	10,780,162	2,926,536	1,923,015	5,333,722	27.1	17.8	49.5
ตะวันออกเฉียงเหนือ	20,046,508	4,829,596	2,778,257	8,913,791	24.1	13.9	44.5
ใต้	8,108,082	2,151,960	1,250,469	3,983,903	26.5	15.4	49.1
พ.ศ. 2552							
ทั่วราชอาณาจักร	61,301,100	17,927,213	12,334,219	34,826,439	29.3	20.1	56.8
กรุงเทพฯ	6,290,422	2,877,754	2,387,042	4,747,953	45.8	38.0	75.5
กลาง	14,576,835	4,344,142	2,816,234	9,077,176	29.8	19.3	62.3
เหนือ	11,287,462	3,138,510	2,199,471	6,182,084	27.8	19.5	54.8
ตะวันออกเฉียงเหนือ	20,835,386	5,274,968	3,474,736	10,451,837	25.3	16.7	50.2
ใต้	8,310,995	2,291,839	1,456,735	4,367,388	27.6	17.5	52.6
พ.ศ. 2553							
ทั่วราชอาณาจักร	61,896,854	19,138,809	13,844,121	38,243,149	30.9	22.4	61.8
กรุงเทพฯ	6,343,626	3,003,977	2,514,782	4,904,536	47.4	39.6	77.3
กลาง	14,751,255	4,682,038	3,285,096	9,873,020	31.7	22.3	66.9
เหนือ	11,355,670	3,276,993	2,406,755	6,874,601	28.9	21.2	60.5
ตะวันออกเฉียงเหนือ	21,000,602	5,704,488	3,961,485	11,623,460	27.2	18.9	55.4
ใต้	8,445,701	2,471,313	1,676,003	4,967,533	29.3	19.9	58.8

จำนวนและร้อยละของผู้ใช้คอมพิวเตอร์ อินเทอร์เน็ต และโทรศัพท์มือถือ พ.ศ. 2551-2555
จำแนกตามภาค

ภาค	ประชากร อายุ 6 ปีขึ้นไป	จำนวนของผู้ใช้			ร้อยละของผู้ใช้ต่อประชากร อายุ 6 ปีขึ้นไป		
		คอม พิวเตอร์	อิน เทอร์เน็ต	โทรศัพท์ มือถือ	คอม พิวเตอร์	อิน เทอร์เน็ต	โทรศัพท์ มือถือ
พ.ศ. 2554							
ทั่วราชอาณาจักร	62,414,235	19,941,150	14,773,403	41,432,901	32.0	23.7	66.4
กรุงเทพฯ	6,387,317	3,076,340	2,594,413	5,083,557	48.2	40.6	79.6
กลาง	14,906,776	4,800,305	3,448,181	10,557,967	32.2	23.1	70.8
เหนือ	11,408,389	3,492,063	2,636,240	7,534,611	30.6	23.1	66.1
ตะวันออกเฉียงเหนือ	21,140,586	5,999,405	4,297,349	12,888,098	28.4	20.3	61.0
ใต้	8,571,167	2,573,036	1,797,221	5,368,667	30.0	21.0	62.6
พ.ศ. 2555							
ทั่วราชอาณาจักร	62,859,329	21,167,848	16,632,908	44,095,238	33.7	26.5	70.2
กรุงเทพฯ	6,416,044	3,302,566	2,848,286	5,386,679	51.5	44.4	84.0
กลาง	15,043,334	5,294,779	4,131,640	11,290,875	35.2	27.5	75.1
เหนือ	11,451,056	3,614,931	2,867,098	7,891,380	31.6	25.0	68.9
ตะวันออกเฉียงเหนือ	21,260,858	6,176,991	4,568,734	13,632,332	29.1	21.5	64.1
ใต้	8,688,037	2,778,582	2,217,150	5,893,971	32.0	25.5	67.8

จำนวนอุปกรณ์เทคโนโลยีสารสนเทศต่อ 100 ครัวเรือน พ.ศ. 2551-2555 จำแนกตามภาค

ภาค	ครัวเรือนทั้งสิ้น	จำนวนอุปกรณ์เทคโนโลยีสารสนเทศ ต่อ 100 ครัวเรือน		
		โทรศัพท์พื้นฐาน	โทรสาร	คอมพิวเตอร์
พ.ศ. 2551				
ทั่วราชอาณาจักร	18,279,806	23.5	2.0	24.8
กรุงเทพฯ	1,972,232	57.0	6.8	56.1
กลาง	4,551,959	28.4	2.2	27.3
เหนือ	3,520,304	23.0	1.3	22.3
ตะวันออกเฉียงเหนือ	5,832,988	10.9	0.6	15.6
ใต้	2,402,323	18.3	1.9	20.2
พ.ศ. 2552				
ทั่วราชอาณาจักร	19,060,189	22.1	1.5	25.6
กรุงเทพฯ	1,970,782	55.9	6.5	58.4
กลาง	4,670,117	26.0	1.6	28.2
เหนือ	3,750,790	22.1	0.9	23.1
ตะวันออกเฉียงเหนือ	6,184,062	10.0	0.4	16.6
ใต้	2,484,438	17.8	1.1	21.0
พ.ศ. 2553				
ทั่วราชอาณาจักร	19,664,929	21.6	1.8	29.5
กรุงเทพฯ	2,020,409	54.8	7.5	69.4
กลาง	4,758,831	26.5	1.9	32.5
เหนือ	3,871,991	20.0	0.9	26.4
ตะวันออกเฉียงเหนือ	6,376,255	10.1	0.5	19.9
ใต้	2,617,443	17.6	1.4	21.6
พ.ศ. 2554				
ทั่วราชอาณาจักร	62,414,235	19.9	2.8	49.8
กรุงเทพฯ	6,387,317	51.6	9.2	87.7
กลาง	14,906,776	22.6	3.4	58.2
เหนือ	11,408,389	19.0	1.7	45.2
ตะวันออกเฉียงเหนือ	21,140,586	10.5	1.4	41.6
ใต้	8,571,167	14.5	1.6	32.5
พ.ศ. 2555				
ทั่วราชอาณาจักร	20,025,412	16.0	1.9	39.8
กรุงเทพฯ	1,962,673	49.4	7.9	93.1
กลาง	4,926,992	19.9	2.3	43.7
เหนือ	3,937,092	12.9	0.8	35.6
ตะวันออกเฉียงเหนือ	6,488,429	5.8	0.5	26.5
ใต้	2,710,226	13.7	1.5	31.8

หมายเหตุ : พ.ศ. 2551 - พ.ศ. 2553 คอมพิวเตอร์ในที่นี้รวมเครื่องคอมพิวเตอร์ (PC) และ Notebook

พ.ศ. 2554 คอมพิวเตอร์ในที่นี้รวมเครื่องคอมพิวเตอร์ (PC) , Notebook , PDA และ Smart phone

พ.ศ. 2555 คอมพิวเตอร์ในที่นี้รวมเครื่องคอมพิวเตอร์ (PC) , Notebook , PDA และ Tablet

ตารางสถิติที่สำคัญ

ตาราง 1 จำนวนและร้อยละของประชากรอายุ 6 ปีขึ้นไป จำแนกตามการใช้คอมพิวเตอร์/อินเทอร์เน็ต ภาค และเขตการปกครอง

ภาค/เขตการปกครอง	ประชากรอายุ 6 ปีขึ้นไป	การใช้คอมพิวเตอร์		ใช้อินเทอร์เน็ต		การมีโทรศัพท์มือถือ	
		จำนวนผู้ใช้	%	จำนวนผู้ใช้	%	จำนวนผู้ใช้	%
ยอดรวม	62,859,329	21,167,848	33.7	16,632,908	26.5	44,095,238	70.2
ในเขตเทศบาล	21,710,412	9,864,585	45.4	8,182,117	37.7	16,857,135	77.7
นอกเขตเทศบาล	41,148,917	11,303,263	27.5	8,450,791	20.5	27,238,103	66.2
กรุงเทพมหานคร	6,416,044	3,302,566	51.5	2,848,286	44.4	5,386,679	84.0
ภาคกลาง	15,043,334	5,294,779	35.2	4,131,640	27.5	11,290,875	75.1
ในเขตเทศบาล	5,584,846	2,249,146	40.3	1,804,208	32.3	4,345,339	77.8
นอกเขตเทศบาล	9,458,488	3,045,632	32.2	2,327,433	24.6	6,945,536	73.4
ภาคเหนือ	11,451,056	3,614,931	31.6	2,867,098	25.0	7,891,380	68.9
ในเขตเทศบาล	3,054,105	1,403,661	46.0	1,131,114	37.0	2,307,460	75.6
นอกเขตเทศบาล	8,396,951	2,211,270	26.3	1,735,984	20.7	5,583,920	66.5
ภาคตะวันออกเฉียงเหนือ	21,260,858	6,176,991	29.1	4,568,734	21.5	13,632,332	64.1
ในเขตเทศบาล	4,229,827	1,881,526	44.5	1,513,363	35.8	2,981,293	70.5
นอกเขตเทศบาล	17,031,031	4,295,465	25.2	3,055,371	17.9	10,651,039	62.5
ภาคใต้	8,688,037	2,778,582	32.0	2,217,150	25.5	5,893,971	67.8
ในเขตเทศบาล	2,425,590	1,027,687	42.4	885,147	36.5	1,836,364	75.7
นอกเขตเทศบาล	6,262,447	1,750,895	28.0	1,332,003	21.3	4,057,607	64.8

ตาราง 2 จำนวนและร้อยละของประชากรอายุ 6 ปีขึ้นไป จำแนกตามการใช้คอมพิวเตอร์/อินเทอร์เน็ต เพศ และกลุ่มอายุ

เพศ/กลุ่มอายุ (ปี)	ประชากรอายุ 6 ปีขึ้นไป	การใช้คอมพิวเตอร์		ใช้อินเทอร์เน็ต	
		จำนวนผู้ใช้	%	จำนวนผู้ใช้	%
ยอดรวม	62,859,329	21,167,848	33.7	16,632,908	26.5
ชาย	30,751,450	10,440,288	34.0	8,093,678	26.3
หญิง	32,107,879	10,727,561	33.4	8,539,230	26.6
ยอดรวม	62,859,329	21,167,848	33.7	16,632,908	26.5
6-10	4,711,034	2,922,709	62.0	1,316,168	27.9
11-14	3,825,975	3,501,312	91.5	2,653,986	69.4
15-19	5,107,677	3,887,988	76.1	3,702,497	72.5
20-24	5,231,602	2,270,724	43.4	1,960,948	37.5
25-29	5,272,489	1,970,207	37.4	1,651,566	31.3
30-34	5,326,247	1,791,704	33.6	1,499,523	28.2
35-39	5,448,915	1,394,684	25.6	1,145,505	21.0
40-49	10,862,369	2,051,371	18.9	1,650,320	15.2
50-59	8,599,251	1,112,726	12.9	886,499	10.3
60 ปีขึ้นไป	8,473,770	264,423	3.1	165,896	2.0

ตาราง 3 จำนวนและร้อยละของประชากรอายุ 6 ปีขึ้นไป จำแนกตามการใช้คอมพิวเตอร์/อินเทอร์เน็ต และระดับการศึกษาที่สำเร็จ

ระดับการศึกษา ที่สำเร็จ	ประชากร อายุ 6 ปี ขึ้นไป	การใช้คอมพิวเตอร์		ใช้อินเทอร์เน็ต	
		จำนวนผู้ใช้	%	จำนวนผู้ใช้	%
ยอดรวม	62,859,329	21,167,848	33.7	16,632,908	26.5
ไม่มีการศึกษา	3,356,788	233,416	7.0	90,085	2.7
ต่ำกว่าประถมศึกษา	21,006,207	4,607,167	21.9	2,379,920	11.3
ประถมศึกษา	13,278,258	3,398,336	25.6	2,842,161	21.4
มัธยมศึกษาตอนต้น	9,595,870	3,491,078	36.4	3,029,288	31.6
มัธยมศึกษาตอนปลาย	7,674,030	3,209,772	41.8	2,624,493	34.2
อนุปริญญา	2,078,700	1,278,992	61.5	1,063,495	51.2
อุดมศึกษา	5,693,124	4,900,735	86.1	4,565,755	80.2
อื่นๆ	53,343	3,474	6.5	1,602	3.0
ไม่ทราบ	123,007	44,879	36.5	36,110	29.4

ตาราง 4 จำนวนและร้อยละของประชากรอายุ 15 ปีขึ้นไปที่มีงานทำ จำแนกตาม การใช้คอมพิวเตอร์/อินเทอร์เน็ต และอาชีพ

อาชีพ	ประชากร อายุ 6 ปี ขึ้นไป	การใช้คอมพิวเตอร์		ใช้อินเทอร์เน็ต	
		จำนวน ผู้ใช้	%	จำนวนผู้ใช้	%
ยอดรวม	40,153,382	9,329,810	23.2	7,630,963	19.0
• ผู้บัญญัติกฎหมาย ข้าราชการ อาวุโส และผู้จัดการ	1,185,955	725,735	61.2	637,733	53.8
• ผู้ประกอบวิชาชีพด้านต่างๆ	1,959,948	1,839,880	93.9	1,734,293	88.5
• ผู้ประกอบวิชาชีพช่างเทคนิค สาขาต่างๆ และอาชีพที่เกี่ยวข้อง	1,391,077	1,135,435	81.6	1,037,688	74.6
• เสมียน	1,409,137	1,184,160	84.0	1,056,614	75.0
• พนักงานบริการ และ พนักงานร้านค้าในตลาด	7,131,671	1,909,432	26.8	1,495,324	21.0
• ผู้ปฏิบัติงานที่มีฝีมือในด้าน การเกษตร และการประมง	15,772,247	959,019	6.1	593,627	3.8
• ผู้ปฏิบัติงานด้านความ-สามารถทางฝีมือ และธุรกิจ การค้าที่เกี่ยวข้อง	3,973,025	730,196	18.4	539,356	13.6
• ผู้ปฏิบัติการโรงงาน และ เครื่องจักร และผู้ปฏิบัติงาน ด้านประกอบ	3,071,405	520,781	17.0	342,927	11.2
• อาชีพขั้นพื้นฐานต่างๆ ในด้าน การขาย และการให้บริการ	4,218,405	307,206	7.3	176,824	4.2
• คนงานซึ่งมิได้จำแนกไว้ใน หมวดอื่น	40,513	17,965	44.3	16,578	40.9

ตาราง 5 ร้อยละของครัวเรือนที่มีอุปกรณ์เทคโนโลยีสารสนเทศและการสื่อสาร
จำแนกตามภาค และเขตการปกครอง

ภาค/เขตการปกครอง	จำนวน ครัวเรือน ทั้งสิ้น	ร้อยละของครัวเรือนที่มีอุปกรณ์เทคโนโลยีสารสนเทศ			
		เครื่อง โทรศัพท์	เครื่อง โทรสาร	คอมพิวเตอร์ ^{1/}	การเชื่อมต่อ อินเทอร์เน็ต
ยอดรวม	20,025,412	15.6	1.7	26.9	18.4
ในเขตเทศบาล	7,234,447	29.1	3.7	41.2	31.8
นอกเขตเทศบาล	12,790,965	7.9	0.6	18.8	10.9
กรุงเทพมหานคร	1,962,673	46.2	7.5	52.2	44.9
ภาคกลาง	4,926,992	19.7	2.0	29.4	22.2
ภาคเหนือ	3,937,092	12.8	0.8	26.1	15.3
ภาคตะวันออกเฉียงเหนือ	6,488,429	5.7	0.5	19.1	9.8
ภาคใต้	2,710,226	13.6	1.4	23.9	17.5

หมายเหตุ : 1/ รวมคอมพิวเตอร์ (PC) Notebook ,PDA และ Tablet

ตาราง 6 จำนวนอุปกรณ์เทคโนโลยีสารสนเทศและการสื่อสารที่มีต่อ 100 ครัวเรือน
จำแนกตามภาค และเขตการปกครอง

ภาค/เขตการปกครอง	จำนวน ครัวเรือน ทั้งสิ้น	ประเภทของอุปกรณ์เทคโนโลยีสารสนเทศ (จำนวนเครื่องต่อ 100 ครัวเรือน)					
		เครื่อง โทรศัพท์	เครื่อง โทรสาร	คอมพิวเตอร์ (PC)	คอมพิวเตอร์ Notebook	เครื่อง PDA	Tablet
ยอดรวม	20,025,412	16.0	1.9	21.7	16.7	0.2	1.3
ในเขตเทศบาล	7,234,447	30.2	3.9	33.7	27.9	0.3	2.7
นอกเขตเทศบาล	12,790,965	8.0	0.7	14.9	10.4	0.1	0.4
กรุงเทพมหานคร	1,962,673	49.4	7.9	46.0	40.5	0.4	6.2
ภาคกลาง	4,926,992	19.9	2.3	25.8	16.6	0.2	1.2
ภาคเหนือ	3,937,092	12.9	0.8	20.0	14.7	0.2	0.8
ภาคตะวันออกเฉียงเหนือ	6,488,429	5.8	0.5	14.1	12.0	0.1	0.4
ภาคใต้	2,710,226	13.6	1.5	17.3	13.9	0.1	0.6

ตาราง 7 ร้อยละของครัวเรือนที่มีคอมพิวเตอร์และเชื่อมต่ออินเทอร์เน็ต จำแนกตาม
ค่าใช้จ่ายในการใช้อินเทอร์เน็ต ภาค และเขตการปกครอง

ภาค/เขตการปกครอง	จำนวน ครัวเรือนที่มี คอมพิวเตอร์ และเชื่อมต่อ อินเทอร์เน็ต	ค่าใช้จ่ายในการใช้อินเทอร์เน็ตเฉลี่ยต่อเดือน					
		ไม่เสีย ค่าใช้จ่าย	น้อย กว่า200 บาท	200- 399 บาท	400- 599 บาท	600- 799 บาท	800 บาท ขึ้นไป
ยอดรวม	3,686,714	3.5	11.4	15.2	26.0	36.4	7.5
ในเขตเทศบาล	2,296,792	3.2	8.5	12.7	26.4	40.5	8.7
นอกเขตเทศบาล	1,389,922	4.1	16.2	19.3	25.3	29.8	5.3
กรุงเทพมหานคร	880,233	3.1	3.6	9.7	27.8	43.5	12.3
ภาคกลาง	1,094,050	2.2	8.9	14.8	28.2	38.3	7.6
ภาคเหนือ	603,256	5.5	16.5	17.6	18.7	38.2	3.5
ภาคตะวันออกเฉียงเหนือ	634,241	4.5	21.3	19.6	25.4	24.8	4.4
ภาคใต้	474,933	3.9	11.8	17.3	27.5	32.3	7.2