

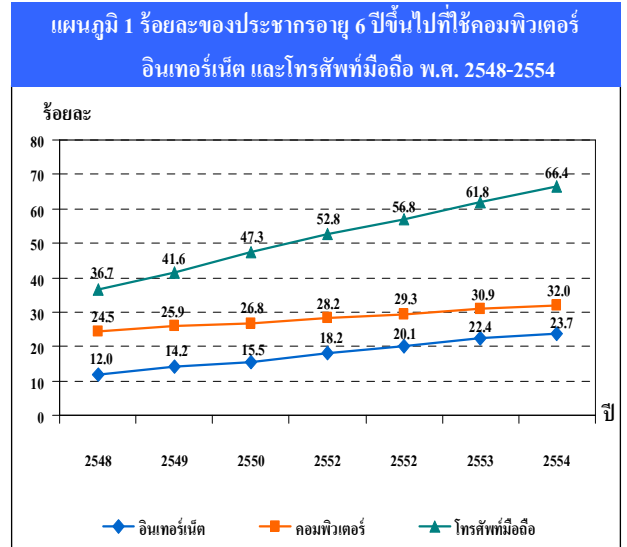
การสำรวจการมีการใช้เทคโนโลยีสารสนเทศและการสื่อสารในครัวเรือน สำนักงานสถิติแห่งชาติได้จัดทำเป็นครั้งแรกในปี พ.ศ. 2544 และตั้งแต่ พ.ศ. 2546 เป็นต้นมา ได้ทำการสำรวจต่อเนื่องเป็นประจำทุกปี เพื่อให้ทราบจำนวนประชากรที่ใช้คอมพิวเตอร์ อินเทอร์เน็ต และโทรศัพท์มือถือ พฤติกรรมของการใช้ และจำนวนครัวเรือนที่มีอุปกรณ์เทคโนโลยีสารสนเทศและการสื่อสาร เช่น โทรศัพท์พื้นฐาน เครื่องคอมพิวเตอร์ เครื่องโทรสาร และการเชื่อมต่ออินเทอร์เน็ตในครัวเรือน ตลอดจนเรื่องที่ต้องการให้ภาครัฐเข้ามาควบคุมดูแลการใช้เทคโนโลยีสารสนเทศและการสื่อสาร เป็นต้น

การสำรวจใช้วิธีสัมภาษณ์หัวหน้าครัวเรือน และสมาชิกในครัวเรือนที่มีอายุ 6 ปีขึ้นไป จากครัวเรือนตัวอย่างทั้งสิ้น 79,560 ครัวเรือน ผลการสำรวจสรุปได้ดังนี้

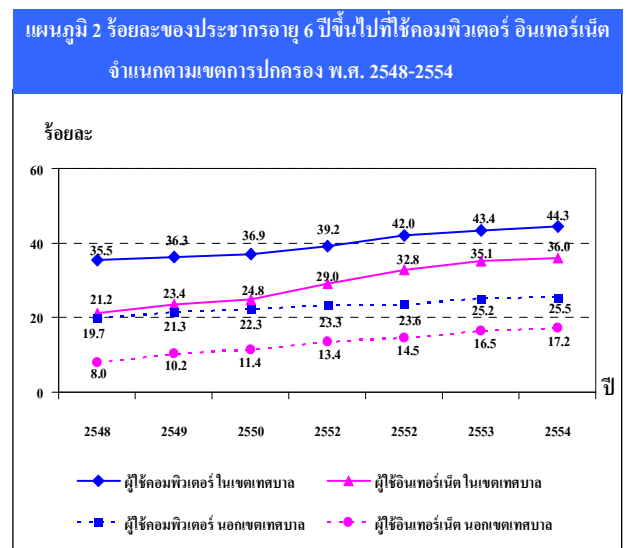
### 1. การใช้คอมพิวเตอร์ อินเทอร์เน็ต และโทรศัพท์มือถือ

ในปี 2554 มีจำนวนประชากรอายุ 6 ปีขึ้นไปทั้งสิ้นประมาณ 62.4 ล้านคน ในจำนวนนี้มีผู้ใช้คอมพิวเตอร์ 19.9 ล้านคน หรือร้อยละ 32.0 ผู้ใช้อินเทอร์เน็ต 14.8 ล้านคน หรือร้อยละ 23.7 และผู้ใช้โทรศัพท์มือถือ 41.4 ล้านคน หรือร้อยละ 66.4 เมื่อเปรียบเทียบระหว่างเขตการปกครองในเขตเทศบาลมีสัดส่วนผู้ใช้คอมพิวเตอร์ ร้อยละ 44.3 ผู้ใช้อินเทอร์เน็ต ร้อยละ 36.0 และผู้ใช้โทรศัพท์มือถือ ร้อยละ 74.8 ในขณะที่นอกเขตเทศบาลมีผู้ใช้คอมพิวเตอร์ ร้อยละ 25.5 ผู้ใช้อินเทอร์เน็ต ร้อยละ 17.2 และผู้ใช้โทรศัพท์มือถือ ร้อยละ 62.0

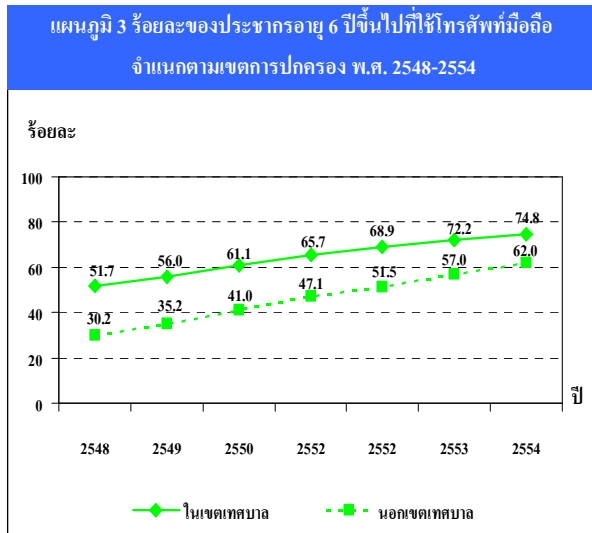
เมื่อพิจารณาแนวโน้มการใช้คอมพิวเตอร์ อินเทอร์เน็ต และโทรศัพท์มือถือของประชากรอายุ 6 ปีขึ้นไป ในระหว่างปี 2548 - 2554 พบว่าผู้ใช้คอมพิวเตอร์มีสัดส่วนเพิ่มขึ้นจากร้อยละ 24.5 (จำนวน 14.5 ล้านคน) เป็นร้อยละ 32.0 (จำนวน 19.9 ล้านคน) ผู้ใช้อินเทอร์เน็ตเพิ่มขึ้นจากร้อยละ 12.0 (จำนวน 7.1 ล้านคน) เป็นร้อยละ 23.7 (จำนวน 14.8 ล้านคน) และผู้ใช้โทรศัพท์มือถือเพิ่มขึ้นจากร้อยละ 36.7 (จำนวน 21.7 ล้านคน) เป็นร้อยละ 66.4 (จำนวน 41.4 ล้านคน)



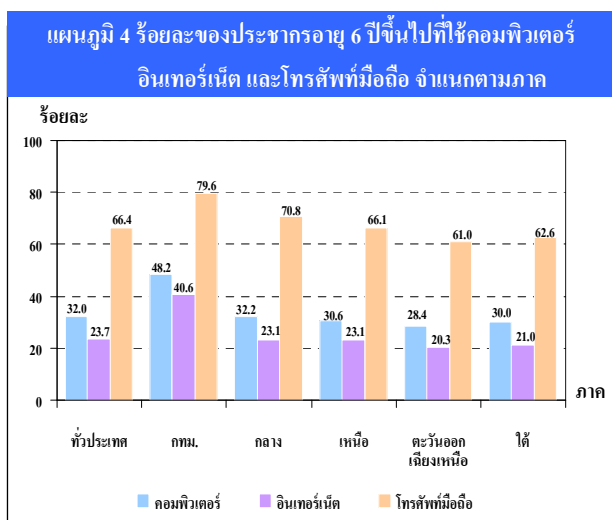
แม้ว่าการใช้เทคโนโลยีสารสนเทศและการสื่อสารของประชาชนมีสัดส่วนเพิ่มขึ้นอย่างต่อเนื่อง แต่ยังมีช่องว่างในการใช้ระหว่างผู้ที่อยู่ในเขตเทศบาล และนอกเขตเทศบาล กล่าวคือในระหว่างปี 2548 - 2554 ผู้ใช้คอมพิวเตอร์ที่อยู่ในเขตเทศบาล มีสัดส่วนเพิ่มขึ้นจากร้อยละ 35.5 เป็นร้อยละ 44.3 ส่วนผู้ใช้คอมพิวเตอร์ที่อยู่นอกเขตเทศบาล เพิ่มขึ้นจากร้อยละ 19.7 เป็นร้อยละ 25.5 ในขณะที่ผู้ใช้อินเทอร์เน็ตที่อยู่ในเขตเทศบาลมีสัดส่วนเพิ่มขึ้นจากร้อยละ 21.2 เป็นร้อยละ 36.0 ส่วนผู้ใช้อินเทอร์เน็ตที่อยู่นอกเขตเทศบาล เพิ่มขึ้นจากร้อยละ 8.0 เป็นร้อยละ 17.2



สำหรับผู้ใช้โทรศัพท์มือถือ ในช่วงปี 2548-2554 พบว่าสัดส่วนของผู้ใช้โทรศัพท์มือถือที่อยู่ในเขตเทศบาล มีสัดส่วนเพิ่มขึ้นจากร้อยละ 51.7 เป็นร้อยละ 74.8 ในขณะที่ผู้ใช้โทรศัพท์มือถือที่อยู่นอกเขตเทศบาลเพิ่มขึ้นจากร้อยละ 30.2 เป็นร้อยละ 62.0



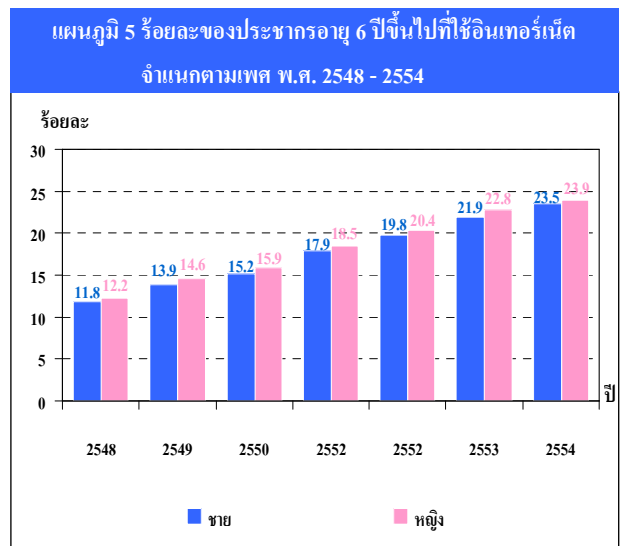
เมื่อพิจารณาสัดส่วนของผู้ใช้คอมพิวเตอร์ อินเทอร์เน็ต และโทรศัพท์มือถือเป็นรายภาค พบว่า ในปี 2554 กรุงเทพมหานครมีสัดส่วนผู้ใช้คอมพิวเตอร์มากที่สุดคือ ร้อยละ 48.2 รองลงมาคือภาคกลาง ร้อยละ 32.2 ภาคเหนือ ร้อยละ 30.6 ภาคใต้ ร้อยละ 30.0 และต่ำสุดในภาคตะวันออกเฉียงเหนือ ร้อยละ 28.4 ส่วนการใช้ อินเทอร์เน็ต กรุงเทพมหานครมีผู้ใช้มากที่สุดคือร้อยละ 40.6 รองลงมาคือภาคกลาง และภาคเหนือ ร้อยละ 23.1 ภาคใต้ ร้อยละ 21.0 และต่ำสุดภาคตะวันออกเฉียงเหนือ ร้อยละ 20.3



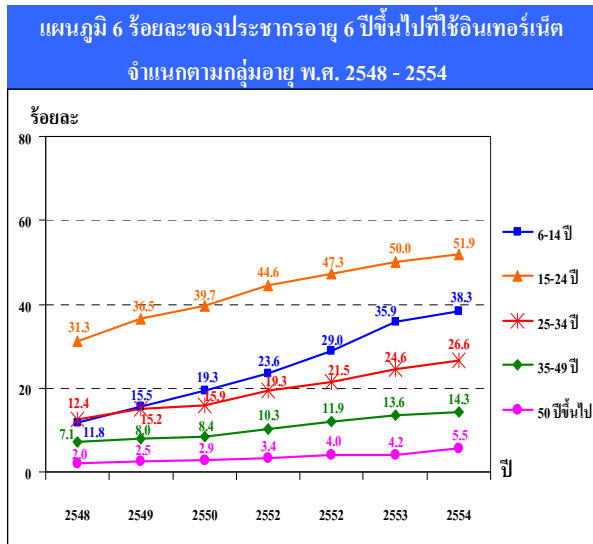
ในขณะที่การใช้โทรศัพท์มือถือ กรุงเทพมหานคร มีสัดส่วนของผู้ใช้มากที่สุดเช่นเดียวกัน คือร้อยละ 79.6 รองลงมา ภาคกลาง ร้อยละ 70.8 ภาคเหนือ ร้อยละ 66.1 ภาคใต้ ร้อยละ 62.6 และต่ำสุดในภาคตะวันออกเฉียงเหนือ ร้อยละ 61.0

## 2. ลักษณะและพฤติกรรมการใช้อินเทอร์เน็ต

เมื่อเปรียบเทียบการใช้อินเทอร์เน็ตระหว่างเพศชาย และเพศหญิง พบว่า สัดส่วนการใช้อินเทอร์เน็ตของเพศหญิง สูงกว่าเพศชายเล็กน้อย โดยในช่วงปี 2548-2554 สัดส่วน การใช้อินเทอร์เน็ตของเพศชายเพิ่มขึ้นจากร้อยละ 11.8 เป็นร้อยละ 23.5 ส่วนเพศหญิงเพิ่มขึ้นจากร้อยละ 12.2 เป็น ร้อยละ 23.9



เมื่อพิจารณาการใช้อินเทอร์เน็ตในกลุ่มอายุต่าง ๆ พบว่าในปี 2554 กลุ่มอายุ 15-24 ปี มีสัดส่วนการใช้ อินเทอร์เน็ตสูงสุด ร้อยละ 51.9 รองลงมาคือ กลุ่มอายุ 6-14 ปี ร้อยละ 38.3 กลุ่มอายุ 25-34 ปี ร้อยละ 26.6 กลุ่มอายุ 35-49 ปี ร้อยละ 14.3 และต่ำสุดในกลุ่มอายุ 50 ปีขึ้นไป ร้อยละ 5.5



สำหรับสถานที่ใช้อินเทอร์เน็ตพบว่าในปี 2554 ส่วนใหญ่ใช้ในสถานศึกษา ร้อยละ 49.4 รองลงมาคือ บ้าน ร้อยละ 42.7 และที่ทำงานร้อยละ 30.8 ส่วนกิจกรรมที่ใช้ส่วนใหญ่ใช้ในการค้นหาข้อมูลทั่วไป/สินค้าหรือบริการ ร้อยละ 82.2 รองลงมาคือ ข่าวสาร/อ่าน นสพ. แม็กกาซีน อื่นๆ และเล่นเกมส์ คาวนโพลเดเกมส์ ร้อยละ 54.9 สำหรับความถี่ในการใช้อินเทอร์เน็ตพบว่า มากกว่าครึ่งหนึ่งของผู้ใช้อินเทอร์เน็ตใช้ก่อนข้างบ่าย (1-4 วันใน 1 สัปดาห์) ร้อยละ 59.9 รองลงมาใช้เป็นประจำ (5-7 วันใน 1 สัปดาห์) ร้อยละ 26.4

### 3. การมีอุปกรณ์เทคโนโลยีสารสนเทศและการสื่อสารในครัวเรือน

ในระหว่างปี 2550 - 2554 พบว่าครัวเรือนที่มีโทรศัพท์พื้นฐานมีแนวโน้มลดลงจากร้อยละ 23.4 เป็นร้อยละ 18.6 ครัวเรือนที่มีเครื่องโทรสารเพิ่มขึ้นเล็กน้อยจากร้อยละ 1.4 เป็นร้อยละ 1.6 ครัวเรือนที่มีเครื่องคอมพิวเตอร์เพิ่มขึ้นจากร้อยละ 17.5 เป็นร้อยละ 24.7 สำหรับครัวเรือนที่มีการใช้อินเทอร์เน็ตมีสัดส่วนเพิ่มขึ้นจากร้อยละ 7.6 เป็นร้อยละ 13.4

**ตาราง 1 ร้อยละของครัวเรือนที่มีอุปกรณ์เทคโนโลยีสารสนเทศและการสื่อสาร พ.ศ. 2548 - 2554**

ปี	ครัวเรือนทั้งสิ้น (พันครัวเรือน)	ร้อยละของครัวเรือนที่มีอุปกรณ์เทคโนโลยีสารสนเทศและการสื่อสาร			
		โทรศัพท์พื้นฐาน	โทรสาร	คอมพิวเตอร์	อินเทอร์เน็ต
2550	18,188.0	23.4	1.4	17.5	7.6
2551	18,279.8	22.6	1.8	19.6	8.6
2552	19,060.2	21.4	1.5	20.3	9.5
2553	19,644.9	20.9	1.7	22.8	11.4
2554	19,786.4	18.6	1.6	24.7	13.4

สำหรับการเชื่อมต่ออินเทอร์เน็ตของครัวเรือนพบว่า ในปี 2554 มีการเชื่อมต่ออินเทอร์เน็ตด้วยประเภท Fixed broadband มากที่สุด ร้อยละ 55.6 รองลงมาประเภท Narrowband แบบ Analogue modem, ISDN ร้อยละ 18.8 และแบบไร้สายเคลื่อนที่ โทรศัพท์มือถือ 2G, 2.5G (เช่น GSM, CDMA, GPRS) ร้อยละ 13.3 ส่วนประเภท Broadband แบบไร้สายเคลื่อนที่ โทรศัพท์มือถือ 3G (เช่น WCDMA, EV-DO) มีเพียงร้อยละ 5.5

**ตาราง 2 ร้อยละของครัวเรือนที่ใช้อินเทอร์เน็ต จำแนกตามประเภทของอินเทอร์เน็ต และภาค**

ภาค	จำนวนครัวเรือนที่เชื่อมต่ออินเทอร์เน็ต (พันครัวเรือน)	ประเภทของอินเทอร์เน็ต				ไม่แน่ใจ
		Narrowband		Broadband		
		Analogue modem, ISDN	แบบไร้สายเคลื่อนที่ โทรศัพท์มือถือ 2G, 2.5G (เช่น GSM, CDMA, GPRS)	Fixed broadband <sup>1</sup>	แบบไร้สายเคลื่อนที่ โทรศัพท์มือถือ 3G (เช่น WCDMA, EV-DO)	
ทั่วราชอาณาจักร	2,650.9	18.8	13.3	55.6	5.5	6.8
กรุงเทพมหานคร	717.8	19.2	6.0	61.2	5.5	8.1
กลาง	717.2	16.4	15.2	56.8	5.7	5.9
เหนือ	472.6	13.1	13.3	66.1	3.7	3.8
ตะวันออกเฉียงเหนือ	465.4	27.8	19.2	41.2	4.8	7.0
ใต้	277.9	19.2	17.5	44.2	8.8	10.4

หมายเหตุ : 1/ Fixed broadband ได้แก่ DSL (SDSL, ADSL, VDSL, Cable modem, Leased line, ดาวเทียม, เคเบิลใยแก้วนำแสง, Fixed wireless, WiMAX.)

### 4. ข้อคิดเห็นต่อการควบคุมดูแลเทคโนโลยีสารสนเทศและการสื่อสาร

ข้อคิดเห็นที่ครัวเรือนต้องการให้ภาครัฐเข้ามาควบคุมดูแลเทคโนโลยีสารสนเทศและการสื่อสาร ได้แก่ ต้องการให้ควบคุมเว็บไซต์ที่ลามกอนาจาร ควบคุมราคา/อุปกรณ์โทรศัพท์มือถือ ควบคุมราคา/อุปกรณ์ของคอมพิวเตอร์ มีบทลงโทษที่เด็ดขาดสำหรับผู้กระทำผิดเกี่ยวกับระบบคอมพิวเตอร์ ควบคุมผู้ให้บริการร้านอินเทอร์เน็ตเกมออนไลน์ และการเผยแพร่ข้อความเสียหายตัดต่อ ดัดแปลงภาพที่ทำให้ผู้อื่นเสียชื่อเสียง