

# สรุปสำหรับผู้บริหาร

## การสำรวจอนามัยและสวัสดิการ พ.ศ. 2556



สำนักงานสถิติแห่งชาติ ดำเนินการสำรวจข้อมูลด้านอนามัยและสวัสดิการครั้งแรกในปี 2517 และครั้งนี้เป็นการสำรวจครั้งที่ 18 โดยเก็บข้อมูลจากครัวเรือนตัวอย่างประมาณ 27,960 ครัวเรือน ในทุกจังหวัดทั่วประเทศทั้งในเขตเทศบาลและนอกเขตเทศบาล ในเดือนมีนาคม พ.ศ. 2556 โดยมีวัตถุประสงค์ เพื่อรวบรวมข้อมูลเกี่ยวกับหลักประกันด้านสุขภาพ การเจ็บป่วย การไปรับบริการสาธารณสุข และข้อมูลอื่นๆที่เกี่ยวข้องกับสุขภาพ ซึ่งสรุปผลการสำรวจได้ดังนี้

### 1. สวัสดิการการรักษาพยาบาล

จากผลการสำรวจ พบว่า ประชากรได้รับสวัสดิการการรักษาพยาบาลเพิ่มสูงขึ้นอย่างต่อเนื่อง คือจากร้อยละ 96.0 ในปี 2549 เป็นร้อยละ 98.3 ในปี 2556 โดยประเภทสวัสดิการการรักษาพยาบาลที่ได้รับสูงสุดคือ บัตรประกันสุขภาพ (บัตรทอง) ร้อยละ 74.4 รองลงมา คือ บัตรประกันสังคม/กองทุนเงินทดแทน และสวัสดิการข้าราชการ/ข้าราชการบำนาญ/รัฐวิสาหกิจ ร้อยละ 15.4 และร้อยละ 8.6 ตามลำดับ สำหรับการประกันสุขภาพกับบริษัทประกันจะมีสัดส่วนเพิ่มขึ้นประมาณ 2.3 เท่าจากร้อยละ 2.3 ในปี 2549 เป็นร้อยละ 5.3 ในปี 2556

ตาราง 1 ร้อยละของประชากรที่มีสวัสดิการการรักษาพยาบาล จำแนกตามประเภทของสวัสดิการฯ ที่มี (ปี 2549 - 2556)

การมีสวัสดิการฯ และประเภทของสวัสดิการฯ ที่มี	ปีที่สำรวจ				
	2549	2550	2552	2554	2556
ประชากรที่มีสวัสดิการฯ	96.0	96.3	97.4	98.0	98.3
ประเภทสวัสดิการฯ ที่มี <sup>1/</sup>					
บัตรประกันสุขภาพ (บัตรทอง)	77.8	76.6	78.6	79.2	74.4
บัตรประกันสังคม / กองทุนเงินทดแทน	12.2	12.7	12.9	11.6	15.4
สวัสดิการข้าราชการหรือข้าราชการบำนาญ/รัฐวิสาหกิจ	9.5	9.5	8.2	8.8	8.6
ประกันสุขภาพกับบริษัทประกัน	2.3	2.3	3.7	4.1	5.3
สวัสดิการจัดโดยนายจ้าง	0.4	0.4	0.4	0.5	0.7
อื่น ๆ	0.7	0.6	0.6	0.5	0.5

1/ ตอบได้มากกว่า 1 คำตอบ

### 2. สถานการณ์ด้านสุขภาพ

#### 2.1 การเจ็บป่วยและการส่งเสริมสุขภาพ ในระหว่าง 1 เดือนก่อนวันสัมภาษณ์

ในปี 2556 เมื่อสอบถามเกี่ยวกับสุขภาพในระหว่าง 1 เดือนก่อนวันสัมภาษณ์ พบว่า มีผู้ป่วยที่ไม่ต้องนอนพักรักษาในสถานพยาบาลทั้งสิ้น 19.3 ล้านคน (ร้อยละ 29.1 ของประชากร) เป็นชาย 8.5 ล้านคน และหญิง 10.8 ล้านคน โดยเป็นผู้ที่มีอาการป่วย/รู้สึกไม่สบาย 13.9 ล้านคน (ร้อยละ 21.0) เป็นผู้ที่มีโรคเรื้อรัง/โรคประจำตัว 11.5 ล้านคน (ร้อยละ 17.4) และเป็นผู้ที่ได้รับอุบัติเหตุ/ถูกทำร้าย 1.6 ล้านคน (ร้อยละ 2.4) โดยผู้หญิงมีสัดส่วนของอาการป่วย/รู้สึกไม่สบาย และโรคเรื้อรัง/โรคประจำตัวสูงกว่าผู้ชายอย่างเห็นได้ชัด ในขณะที่ผู้ชายมีสัดส่วนของการเกิดอุบัติเหตุ/ถูกทำร้ายสูงกว่าหญิงเล็กน้อย

ในช่วงเวลาเดียวกัน พบว่ามีผู้ไปรับบริการส่งเสริมสุขภาพ เช่น การไปรับการฉีดวัคซีน การวางแผนครอบครัว การตรวจสุขภาพประจำปี เป็นต้น ประมาณ 1.8 ล้านคน (ร้อยละ 2.8) ซึ่งในจำนวนนี้พบว่าผู้หญิงไปใช้บริการสูงกว่าผู้ชาย

ตาราง 2 จำนวนและอัตราร้อยละของประชากร จำแนกตามสถานการณ์ด้านสุขภาพ ในระหว่าง 1 เดือนก่อนวันสัมภาษณ์ และเพศ (ปี 2556)

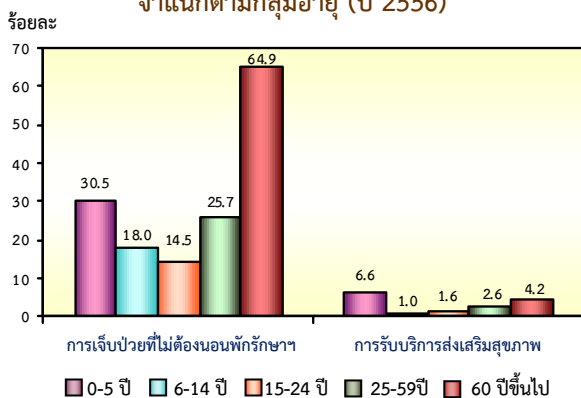
สถานการณ์ด้านสุขภาพ ในระหว่าง 1 เดือนก่อนวันสัมภาษณ์	จำนวน: ล้านคน (อัตราร้อยละ)		
	รวม	ชาย	หญิง
ผู้ป่วยที่ไม่ต้องนอนพักรักษาในสถานพยาบาล <sup>1/</sup>	19.3 (29.1)	8.5 (26.2)	10.8 (31.9)
- ผู้มีอาการป่วยหรือรู้สึกไม่สบาย	13.9 (21.0)	6.1 (19.0)	7.8 (23.0)
- ผู้ได้รับอุบัติเหตุหรือถูกทำร้าย	1.6 (2.4)	0.9 (2.8)	0.7 (2.1)
- ผู้มีโรคเรื้อรังหรือโรคประจำตัว	11.5 (17.4)	4.8 (14.7)	6.7 (19.9)
ผู้รับบริการส่งเสริมสุขภาพ	1.8 (2.8)	0.7 (2.2)	1.1 (3.4)

1/ ผู้ป่วย หมายถึง ผู้ที่มีลักษณะของการเจ็บป่วยลักษณะใดลักษณะหนึ่ง หรือหลายลักษณะรวมกัน ได้แก่ การมีอาการป่วย/รู้สึกไม่สบาย การได้รับอุบัติเหตุ/ถูกทำร้าย และการมีโรคเรื้อรัง/โรคประจำตัว

เมื่อพิจารณาตามกลุ่มอายุ พบว่ากลุ่มวัย 0-5 ปี มีอัตราการเจ็บป่วยที่ไม่ต้องนอนพักรักษาในสถานพยาบาล ในระหว่าง 1 เดือนก่อนวันสัมภาษณ์ ร้อยละ 30.5 และอัตราการเจ็บป่วยจะลดลงตามกลุ่มอายุที่เพิ่มขึ้น จนกระทั่งถึงกลุ่มวัย 15-24 ปี แล้วอัตราการเจ็บป่วย จะกลับไปเพิ่มขึ้นตามกลุ่มวัย โดยในกลุ่มอายุ 60 ปีขึ้นไป จะมีอัตราการเจ็บป่วยสูงสุด (ร้อยละ 64.9)

ส่วนการรับบริการส่งเสริมสุขภาพ พบว่าในกลุ่มอายุ 0-5 ปี จะมีอัตราการรับบริการส่งเสริมฯ สูงสุด (ร้อยละ 6.6) สำหรับกลุ่มอายุ 6-14 ปีจะมีอัตราการรับบริการส่งเสริมฯ ต่ำสุด (ร้อยละ 1.0) และอัตราการรับบริการส่งเสริมสุขภาพของผู้ที่มีอายุ 6 ปีขึ้นไป จะแปรผันตามกลุ่มอายุที่เพิ่มขึ้น

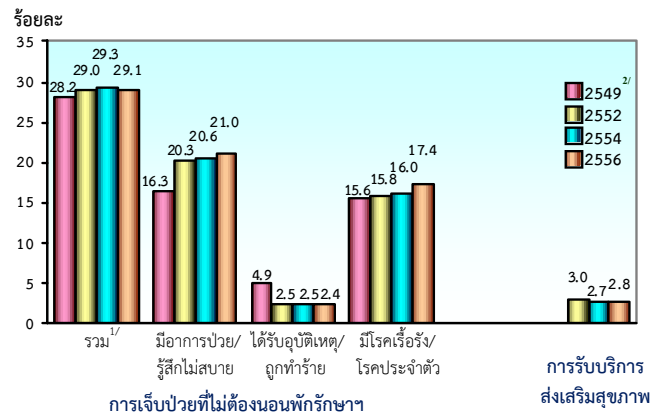
**แผนภูมิ 1 อัตราการเจ็บป่วยที่ไม่ต้องนอนพักรักษาในสถานพยาบาล และอัตราการรับบริการส่งเสริมสุขภาพ ในระหว่าง 1 เดือนก่อนวันสัมภาษณ์ จำแนกตามกลุ่มอายุ (ปี 2556)**



เมื่อเปรียบเทียบกับผลการสำรวจที่ผ่านมา พบว่า ผู้ป่วยที่ไม่ต้องนอนพักรักษา มีสัดส่วนเพิ่มขึ้นจากร้อยละ 28.2 ในปี 2549 เป็นร้อยละ 29.3 ในปี 2554 และลดลงเล็กน้อยในปี 2556 (ร้อยละ 29.1) และเมื่อพิจารณาตามลักษณะของการเจ็บป่วย พบว่า ผู้ที่ป่วยเพราะมีอาการป่วย/รู้สึกไม่สบาย และป่วยเพราะมีโรคเรื้อรัง/โรคประจำตัว มีสัดส่วนเพิ่มขึ้นจากร้อยละ 16.3 และร้อยละ 15.6 ในปี 2549 เป็นร้อยละ 21.0 และร้อยละ 17.4 ในปี 2556 ตามลำดับ แต่ผู้ที่เจ็บป่วยเพราะได้รับอุบัติเหตุ/ถูกทำร้าย มีสัดส่วนลดลงเล็กน้อยจากปี 2552 คือ จากร้อยละ 2.5 เป็นร้อยละ 2.4 ในปี 2556

สำหรับแนวโน้มของผู้รับบริการส่งเสริมสุขภาพในช่วงปี 2554 - 2556 พบว่ามีสัดส่วนเพิ่มขึ้นเล็กน้อย คือจากร้อยละ 2.7 เป็นร้อยละ 2.8

**แผนภูมิ 2 อัตราการเจ็บป่วยที่ไม่ต้องนอนพักรักษาในสถานพยาบาล และ อัตราการรับบริการส่งเสริมสุขภาพในระหว่าง 1 เดือน ก่อนวันสัมภาษณ์ (ปี 2549- 2556)**



1/ ตอบได้มากกว่า 1 คำตอบ  
2/ ปี 2549 ไม่มีข้อมูลการรับบริการส่งเสริมสุขภาพ

## 2.2 การเจ็บป่วยและการรับบริการทันตกรรม ในระหว่าง 12 เดือนก่อนวันสัมภาษณ์

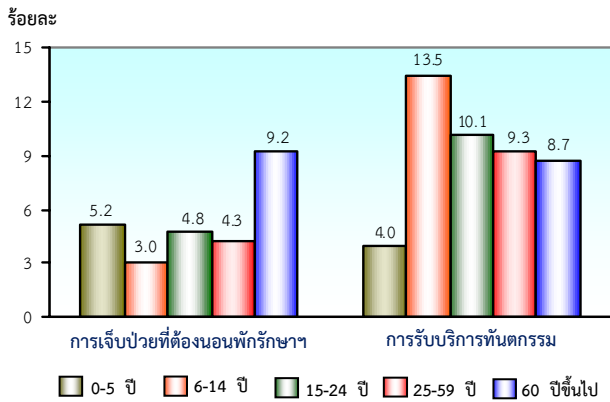
ในระหว่าง 12 เดือนก่อนวันสัมภาษณ์มีผู้ป่วยที่ต้องนอนพักรักษาในสถานพยาบาลจำนวน 3.3 ล้านคน (ร้อยละ 5.0) สำหรับผู้ไปรับบริการทันตกรรม เช่น การอุดฟัน การตรวจรักษาสุขภาพในช่องปาก การอุดฟัน เป็นต้น พบว่ามีผู้ไปรับบริการฯ 6.3 ล้านคน (ร้อยละ 9.5) ซึ่งมีข้อสังเกตว่าทั้ง 2 กรณี สัดส่วนของหญิงจะมากกว่าชาย

**ตาราง 3 จำนวนและอัตราร้อยละของประชากร จำแนกตามสถานการณ์ด้านสุขภาพในระหว่าง 12 เดือนก่อนวันสัมภาษณ์ และเพศ (ปี 2556)**

สถานการณ์ด้านสุขภาพ ในระหว่าง 12 เดือนก่อนวันสัมภาษณ์	จำนวน: ล้านคน (อัตราร้อยละ)		
	รวม	ชาย	หญิง
ผู้ป่วยที่ต้องเข้าพักรักษาในสถานพยาบาล (ผู้ป่วยใน)	3.3 (5.0)	1.4 (4.3)	1.9 (5.6)
ผู้รับบริการทันตกรรม	6.3 (9.5)	2.5 (7.7)	3.8 (11.2)

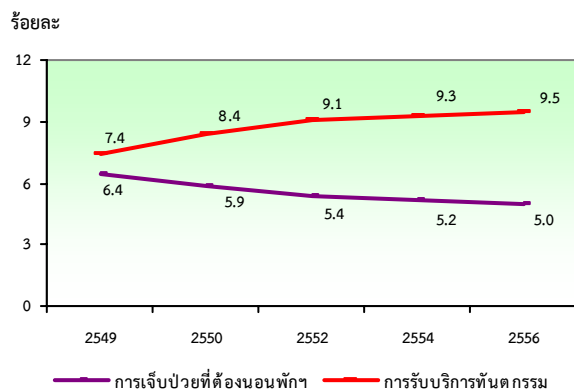
เมื่อจำแนกตามกลุ่มอายุ พบว่ากลุ่มอายุ 60 ปีขึ้นไป มีอัตราการเจ็บป่วยที่ต้องนอนพักรักษาในสถานพยาบาลมากที่สุด (ร้อยละ 9.2) และในกลุ่มอายุ 6-14 ปี มีอัตราการเจ็บป่วยที่ต้องนอนพักรักษาต่ำสุด (ร้อยละ 3.0) สำหรับอัตราการรับบริการทันตกรรม พบว่าผู้ที่มีอายุ 6-14 ปี ไปรับบริการทันตกรรมสูงสุด (ร้อยละ 13.5) ส่วนกลุ่มอายุอื่นๆ ไม่ต่างกันมากนัก ยกเว้นในกลุ่มอายุ 0-5 ปี ซึ่งมีอัตราการรับบริการทันตกรรมต่ำกว่าอย่างเห็นได้ชัด (ร้อยละ 4.0)

แผนภูมิ 3 อัตราการเจ็บป่วยที่ต้องนอนพักรักษาในสถานพยาบาล และอัตราการรับบริการทันตกรรม ในระหว่าง 12 เดือนก่อนวันสัมภาษณ์ จำแนกตามกลุ่มอายุ (ปี 2556)



เมื่อเปรียบเทียบกับผลการสำรวจที่ผ่านมา พบว่า ในระหว่าง 12 เดือนก่อนวันสัมภาษณ์มีผู้ป่วยที่ต้องนอนพักรักษาในสถานพยาบาลในสัดส่วนที่ลดลง (ร้อยละ 6.4 ในปี 2549 เป็นร้อยละ 5.0 ในปี 2556) สำหรับผู้รับบริการทันตกรรม พบว่ามีสัดส่วนเพิ่มขึ้น คือจากร้อยละ 7.4 ในปี 2549 เป็นร้อยละ 9.5 ในปี 2556

แผนภูมิ 4 อัตราการเจ็บป่วยที่ต้องนอนพักรักษาในสถานพยาบาล และอัตราการรับบริการทันตกรรม ในระหว่าง 12 เดือนก่อนวันสัมภาษณ์ (ปี 2549-2556)



### 3. สถานที่ในการรับบริการสาธารณสุขครั้งสุดท้าย

#### 3.1 การเจ็บป่วยที่ไม่ต้องนอนพักรักษาในสถานพยาบาลและการส่งเสริมสุขภาพ ในระหว่าง 1 เดือนก่อนวันสัมภาษณ์

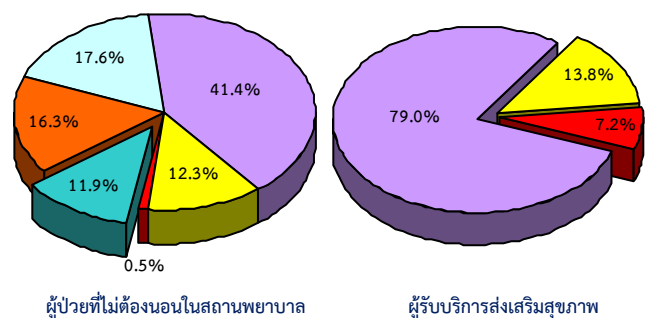
จากจำนวนผู้ป่วยที่ไม่ต้องนอนพักรักษาในสถานพยาบาลในระหว่าง 1 เดือนก่อนวันสัมภาษณ์ทั้งสิ้น 19.3 ล้านคนนั้น พบว่ามีผู้ป่วยที่ไม่มีการรักษา ร้อยละ 11.9 และเป็นผู้ป่วยที่มีการรักษาร้อยละ 71.8

นอกจากนี้ยังมีผู้ป่วยด้วยโรคเรื้อรัง/โรคประจำตัวที่ไม่มีการรับบริการทางการแพทย์ในระหว่าง 1 เดือนก่อนวันสัมภาษณ์ ซึ่งอาจจะเป็นผู้ที่ไม่ได้รับการรักษา หรือกำลังรักษาแต่ยังไม่ถึงเวลาที่แพทย์นัดตรวจอีก ร้อยละ 16.3

ในส่วนของผู้ที่มีการรักษา (ร้อยละ 71.8) พบว่าไปสถานพยาบาลของรัฐสูงสุด (ร้อยละ 41.4) รองลงมาคือ ซื้อ/หายากินเอง และไปรับบริการรักษาพยาบาลที่สถานพยาบาลของเอกชน (ร้อยละ 17.6 และ 12.3 ตามลำดับ) ส่วนที่เหลือร้อยละ 0.5 เป็นการรักษาด้วยวิธีอื่นๆ เช่น ไปหาหมอพื้นบ้าน/หมอแผนโบราณ/หมอนวดแผนไทย มีหน่วยแพทย์เคลื่อนที่มาให้บริการ เป็นต้น

สำหรับการรับบริการส่งเสริมสุขภาพในระหว่าง 1 เดือนก่อนวันสัมภาษณ์ พบว่ามีผู้ไปรับบริการจากสถานพยาบาลของรัฐ มากกว่าไปรับบริการจากสถานพยาบาลของเอกชนและที่อื่นๆ ประมาณ 4 เท่า (ร้อยละ 79.0 ร้อยละ 13.8 และร้อยละ 7.2 ตามลำดับ)

แผนภูมิ 5 ร้อยละของผู้ป่วยที่ไม่ต้องนอนพักรักษาในสถานพยาบาล และผู้รับบริการส่งเสริมสุขภาพ ในระหว่าง 1 เดือนก่อนวันสัมภาษณ์ จำแนกตามวิธีในการรับบริการสาธารณสุขครั้งสุดท้าย (ปี 2556)

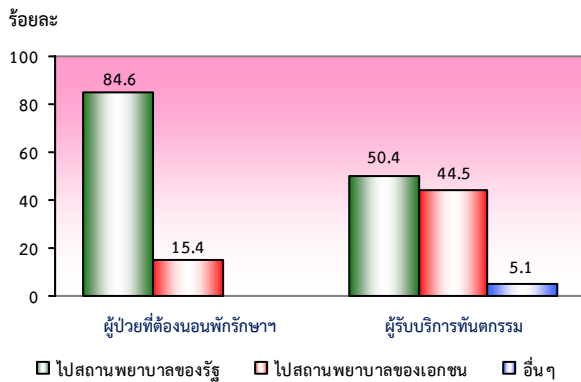


- ไม่ได้รับการรักษา
- ป่วยเป็นโรคเรื้อรัง แต่ไม่มีการรับบริการในระหว่าง 1 เดือน
- ซื้อ/หายากินเอง
- ไปสถานพยาบาลของรัฐ
- ไปสถานพยาบาลของเอกชน
- อื่นๆ

### 3.2 การเจ็บป่วยที่ต้องนอนพักรักษาในสถานพยาบาล และการรับบริการทันตกรรมในระหว่าง 12 เดือนก่อนวันสัมภาษณ์

สำหรับการรับบริการสาธารณสุขในด้านการเจ็บป่วยที่ต้องนอนพักรักษา และด้านทันตกรรมในระหว่าง 12 เดือนก่อนวันสัมภาษณ์ พบว่าผู้ไปรับบริการมีพฤติกรรมในการรับบริการในลักษณะเดียวกัน คือ ส่วนใหญ่รับบริการจากสถานพยาบาลของรัฐ (ร้อยละ 84.6 และ 50.4 ตามลำดับ) รองลงมา คือ รับบริการจากสถานพยาบาลของเอกชนและที่อื่นๆ แต่เป็นที่สังเกตว่าในการไปรับบริการทันตกรรม จะมีสัดส่วนของผู้ไปรับบริการที่สถานพยาบาลของเอกชนค่อนข้างสูง (ร้อยละ 44.5) ซึ่งสะท้อนให้เห็นว่าผู้ใช้บริการส่วนหนึ่งยังไม่สะดวกในการใช้บริการในสถานพยาบาลของรัฐ

**แผนภูมิ 6** ร้อยละของผู้ป่วยที่ต้องนอนพักรักษาในสถานพยาบาล และผู้รับบริการทันตกรรมในระหว่าง 12 เดือนก่อนวันสัมภาษณ์ จำแนกตามวิธีในการรับบริการสาธารณสุขครั้งสุดท้าย (ปี 2556)



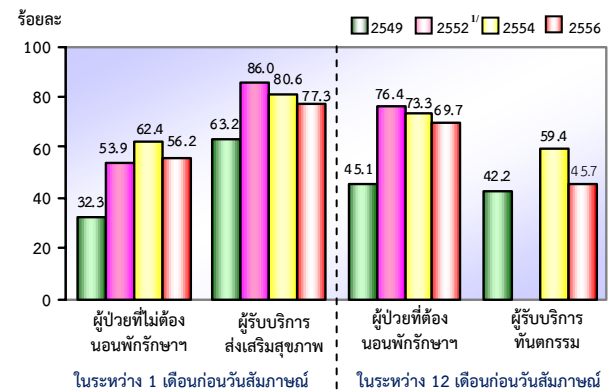
### 4. ค่ารักษาพยาบาลและค่ารับบริการ

ในระหว่าง 1 เดือนก่อนวันสัมภาษณ์ ผู้ป่วยที่ไม่ต้องนอนพักรักษาในสถานพยาบาล และผู้ที่รับบริการส่งเสริมสุขภาพส่วนใหญ่ได้รับการบริการโดยไม่เสียค่าใช้จ่าย (ร้อยละ 56.2 และ 77.3 ตามลำดับ) โดยในปี 2556 มีทิศทางที่ไม่เสียค่าใช้จ่ายลดลง ซึ่งอาจจะผลมาจากนโยบายของรัฐบาลที่เปลี่ยนจากรักษาฟรีมาเป็นหลักประกันสุขภาพ 30 บาท

ในระหว่าง 12 เดือนก่อนวันสัมภาษณ์ ผู้ป่วยที่ต้องนอนพักรักษาในสถานพยาบาล และผู้รับบริการทันตกรรมที่ไม่เสียค่าใช้จ่าย มีทิศทางลดลง

เช่นเดียวกัน โดยในปี 2556 ผู้ป่วยที่ต้องนอนพักรักษาในสถานพยาบาล และผู้รับบริการทันตกรรมที่ไม่เสียค่าใช้จ่ายมีร้อยละ 69.7 และ 45.7 ตามลำดับ โดยเป็นที่น่าสังเกตว่าผู้ที่ไปรับบริการทันตกรรมเกินครึ่งมีค่าใช้จ่ายในการใช้บริการดังกล่าว ซึ่งส่วนหนึ่งเป็นเพราะมีสัดส่วนการใช้บริการในสถานพยาบาลเอกชนค่อนข้างสูง

**แผนภูมิ 7** ร้อยละของผู้รับบริการสาธารณสุขที่ไม่เสียค่าใช้จ่าย จำแนกตามประเภทการรับบริการสาธารณสุข (ปี 2549 - 2556)



### 5. การเจ็บป่วยกับสุขภาพจิต

ในปี 2556 เมื่อพิจารณาคะแนนสุขภาพจิตของประชากรอายุ 15 ปีขึ้นไปกับการเจ็บป่วย พบว่าผู้ป่วยที่ไม่ต้องนอนพักรักษา และผู้ป่วยที่ต้องนอนพักรักษา จะมีคะแนนสุขภาพจิตต่ำกว่าผู้ที่ไม่เจ็บป่วย และเมื่อเทียบกับปี 2554 พบว่าคะแนนสุขภาพจิตของผู้ป่วยและผู้ที่ไม่ป่วยมีแนวโน้มเพิ่มขึ้น

**แผนภูมิ 8** การเจ็บป่วยกับสุขภาพจิตของประชากรอายุ 15 ปีขึ้นไป (ปี 2554 และ 2556)

