

# สรุปสำหรับผู้บริหาร

## การสำรวจอนามัยและสวัสดิการ พ.ศ. 2554



สำนักงานสถิติแห่งชาติ ดำเนินการสำรวจข้อมูลด้านอนามัยและสวัสดิการมาอย่างต่อเนื่องตั้งแต่ พ.ศ. 2517 ซึ่งการสำรวจในปี พ.ศ. 2554 นี้ นับเป็นการสำรวจครั้งที่ 17 โดยเก็บข้อมูลจากครัวเรือนตัวอย่างประมาณ 26,500 ครัวเรือนในทุกจังหวัดทั่วประเทศทั้งในเขตเทศบาลและนอกเขตเทศบาลในเดือนมีนาคม พ.ศ. 2554

การสำรวจอนามัยและสวัสดิการ มีวัตถุประสงค์เพื่อรวบรวมข้อมูลเกี่ยวกับหลักประกันด้านสุขภาพ การเจ็บป่วย การไปรับบริการสาธารณสุขและข้อมูลอื่น ๆ ที่เกี่ยวข้อง สุขภาพ ซึ่งสรุปผลการสำรวจได้ดังนี้

### 1. สวัสดิการค่ารักษาพยาบาล

จากผลการสำรวจ พบว่า คนไทยมีสวัสดิการค่ารักษาพยาบาลเพิ่มขึ้นอย่างต่อเนื่อง คือ จากร้อยละ 95.1 ในปี 2548 เป็นร้อยละ 98.0 ในปี 2554 โดยเป็นสวัสดิการค่ารักษาพยาบาลประเภทบัตรประกันสุขภาพ (บัตรทอง) มากที่สุด (ร้อยละ 79.2) รองลงมา คือ บัตรประกันสังคม/กองทุนเงินทดแทนและสวัสดิการข้าราชการ/ข้าราชการบำนาญ/รัฐวิสาหกิจ (ร้อยละ 11.6 และร้อยละ 8.8 ตามลำดับ) สำหรับผู้ที่มีการประกันสุขภาพกับบริษัทประกันจะมีสัดส่วนเพิ่มขึ้นจากร้อยละ 2.3 ในปี 2550 เป็นร้อยละ 4.1 ในปี 2554

ตาราง 1 ร้อยละของประชากรที่มีสวัสดิการค่ารักษาพยาบาล จำแนกตามประเภทของสวัสดิการฯ ที่มี (ปี 2548 – 2554)

ประเภทสวัสดิการฯ ที่มี <sup>1/</sup>	2548	2549	2550	2552	2554
ประชากรที่มีสวัสดิการฯ	95.1	96.0	96.3	97.4	98.0
ประเภทสวัสดิการฯ ที่มี					
บัตรประกันสุขภาพ (บัตรทอง)	76.4	77.8	76.6	78.6	79.2
บัตรประกันสังคม/กองทุนเงินทดแทน	11.9	12.2	12.7	12.9	11.6
สวัสดิการข้าราชการหรือข้าราชการบำนาญ/รัฐวิสาหกิจ	10.6	9.5	9.5	8.2	8.8
ประกันสุขภาพกับบริษัทประกัน	2.8	2.3	2.3	3.7	4.1
สวัสดิการจัดโดยนายจ้าง	0.5	0.4	0.4	0.4	0.5
อื่น ๆ	0.9	0.7	0.6	0.6	0.5

<sup>1/</sup> ตอบได้มากกว่า 1 คำตอบ

### 2. สถานการณ์ด้านสุขภาพ

#### 2.1 การเจ็บป่วยและการส่งเสริมสุขภาพในรอบ 1 เดือน

ปี 2554 ในรอบ 1 เดือนก่อนวันสัมภาษณ์พบผู้ป่วย<sup>1/</sup> ที่ไม่ต้องนอนพักรักษาในสถานพยาบาลทั้งสิ้น 19.8 ล้านคน (ร้อยละ 29.3 ของประชากร) เป็นชาย 8.9 ล้านคน และหญิง 10.9 ล้านคน โดยเป็นผู้ที่มีอาการป่วย/รู้สึกไม่สบาย 13.9 ล้านคน (ร้อยละ 20.6) เป็นผู้ที่มีโรคเรื้อรัง/โรคประจำตัว 10.8 ล้านคน (ร้อยละ 16.0) และเป็นผู้ที่ได้รับอุบัติเหตุ/ถูกทำร้าย 1.7 ล้านคน (ร้อยละ 2.5) ผู้หญิงมีสัดส่วนของอาการป่วย/รู้สึกไม่สบายรวมทั้งมีโรคเรื้อรัง/โรคประจำตัวสูงกว่าผู้ชายอย่างเห็นได้ชัด ในขณะที่ผู้ชายมีสัดส่วนของการเกิดอุบัติเหตุ/ถูกทำร้ายสูงกว่าหญิงเล็กน้อย

ในช่วงเวลาเดียวกัน พบว่ามีผู้ไปรับบริการส่งเสริมสุขภาพ เช่น การไปรับการฉีดวัคซีน การฝากครรภ์ การตรวจสุขภาพประจำปี เป็นต้น ประมาณ 1.8 ล้านคน (ร้อยละ 2.7) ซึ่งในจำนวนนี้พบว่าผู้หญิงไปใช้บริการสูงกว่าผู้ชาย 2 เท่า

<sup>1/</sup> ผู้ป่วย หมายถึง ผู้ที่มีลักษณะของการเจ็บป่วยลักษณะใดลักษณะหนึ่งหรือหลายลักษณะรวมกัน ได้แก่ การมีอาการป่วย/รู้สึกไม่สบาย การได้รับอุบัติเหตุ/ถูกทำร้าย และการมีโรคเรื้อรัง/โรคประจำตัว

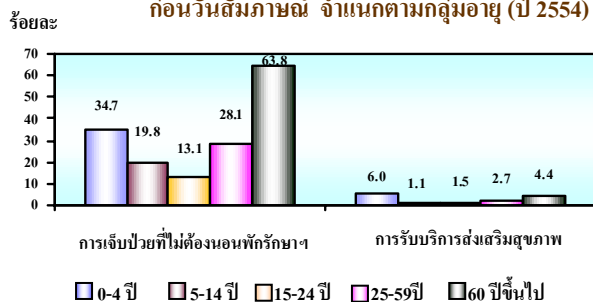
ตาราง 2 จำนวนและอัตราร้อยละของประชากร จำแนกตาม สถานการณ์ด้านสุขภาพในรอบ 1 เดือนก่อนวันสัมภาษณ์ และเพศ (ปี 2554)

สถานการณ์ด้านสุขภาพ ในรอบ 1 เดือนก่อนวันสัมภาษณ์	จำนวน: ล้านคน (อัตราร้อยละ)		
	รวม	ชาย	หญิง
ผู้ป่วยที่ไม่ต้องนอนพักรักษาในสถานพยาบาล <sup>1/</sup>	19.8 (29.3)	8.9 (26.9)	10.9 (31.7)
- ผู้มีอาการป่วยหรือรู้สึกไม่สบาย	13.9 (20.6)	6.0 (18.2)	7.9 (22.9)
- ผู้ได้รับอุบัติเหตุหรือถูกทำร้าย	1.7 (2.5)	0.9 (2.8)	0.8 (2.2)
- ผู้มีโรคเรื้อรังหรือโรคประจำตัว	10.8 (16.0)	4.4 (13.4)	6.4 (18.5)
ผู้รับบริการส่งเสริมสุขภาพ	1.8 (2.7)	0.6 (1.9)	1.2 (3.5)

1/ ตอบได้มากกว่า 1 คำตอบ

เมื่อพิจารณาตามกลุ่มอายุ พบว่ากลุ่มวัย 0-4 ปี มีอัตราการเจ็บป่วยที่ไม่ต้องนอนพักรักษาในสถานพยาบาลในรอบ 1 เดือนก่อนวันสัมภาษณ์ ร้อยละ 34.7 และอัตราการเจ็บป่วยจะลดลงตามกลุ่มอายุที่เพิ่มขึ้นจนกระทั่งถึงกลุ่มวัย 15-24 ปี แล้วอัตราการเจ็บป่วยจะกลับไปเพิ่มขึ้นตามกลุ่มวัย โดยในกลุ่มอายุ 60 ปีขึ้นไปจะมีอัตราการเจ็บป่วยสูงสุด (ร้อยละ 63.8) ส่วนการรับบริการส่งเสริมสุขภาพ พบว่าในกลุ่มอายุ 0-4 ปี จะมีอัตราการรับบริการส่งเสริมฯ สูงสุด (ร้อยละ 6.0) สำหรับกลุ่มอายุ 5-14 ปี จะมีอัตราการรับบริการส่งเสริมฯ ต่ำสุด (ร้อยละ 1.1) และอัตราการรับบริการส่งเสริมสุขภาพของผู้ที่มีอายุ 5 ปีขึ้นไป จะแปรผันตามกลุ่มอายุที่เพิ่มขึ้น

แผนภูมิ 1 อัตราการเจ็บป่วยที่ไม่ต้องนอนพักรักษาในสถานพยาบาล และอัตราการรับบริการส่งเสริมสุขภาพในรอบ 1 เดือนก่อนวันสัมภาษณ์ จำแนกตามกลุ่มอายุ (ปี 2554)

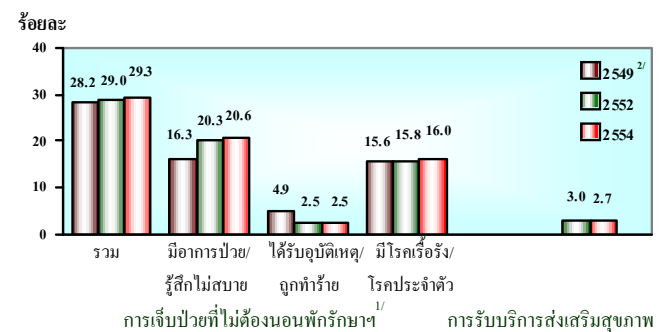


เมื่อเปรียบเทียบกับผลการสำรวจที่ผ่านมา พบว่าผู้ป่วยที่ไม่ต้องนอนพักรักษาฯ มีสัดส่วนเพิ่มขึ้นจากร้อยละ 28.2 ในปี 2549 เป็นร้อยละ 29.3 ใน

ปี 2554 และเมื่อพิจารณาตามลักษณะของการเจ็บป่วย พบว่าผู้ที่ป่วยเพราะมีอาการป่วย/รู้สึกไม่สบาย และป่วยเพราะมีโรคเรื้อรัง/โรคประจำตัว มีสัดส่วนเพิ่มขึ้นจากร้อยละ 20.3 และร้อยละ 15.8 ในปี 2552 เป็นร้อยละ 20.6 และร้อยละ 16.0 ในปี 2554 ตามลำดับ แต่ผู้ที่เจ็บป่วยเพราะได้รับอุบัติเหตุ/ ถูกทำร้ายมีสัดส่วนคงเดิมคือร้อยละ 2.5

สำหรับแนวโน้มของผู้รับบริการส่งเสริมสุขภาพ พบว่ามีสัดส่วนลดลง คือจากร้อยละ 3.0 ในปี 2552 เป็นร้อยละ 2.7 ในปี 2554

แผนภูมิ 2 อัตราการเจ็บป่วยที่ไม่ต้องนอนพักรักษาในสถานพยาบาล และ อัตราการรับบริการส่งเสริมสุขภาพในรอบ 1 เดือนก่อนวันสัมภาษณ์ (ปี 2549 2552 และ 2554)



1/ ตอบได้มากกว่า 1 คำตอบ

2/ ไม่มีชื่ออาการรับบริการส่งเสริม

## 2.2 การเจ็บป่วยและการรับบริการทันตกรรมในรอบ 12 เดือน

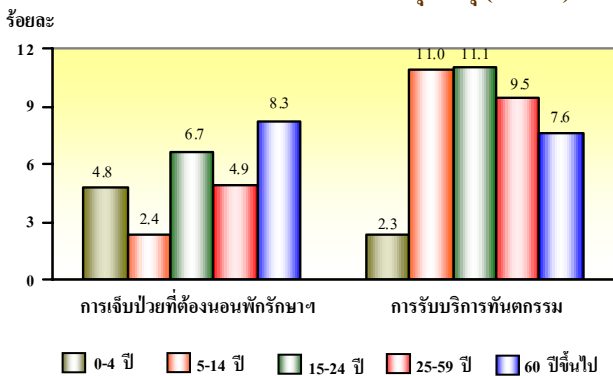
ในรอบ 12 เดือนก่อนวันสัมภาษณ์พบผู้ป่วยที่ต้องนอนพักรักษาในสถานพยาบาลจำนวน 3.5 ล้านคน (ร้อยละ 5.2) สำหรับผู้ไปรับบริการทันตกรรม เช่น การขูดหินปูน การตรวจรักษาสุขภาพในช่องปาก การอุดฟัน เป็นต้น พบว่ามีผู้ไปรับบริการฯ 6.3 ล้านคน (ร้อยละ 9.3) ซึ่งมีข้อสังเกตว่าทั้ง 2 กรณี สัดส่วนของหญิงจะมากกว่าชาย

ตาราง 3 จำนวนและอัตราร้อยละของประชากร จำแนกตาม สถานการณ์ด้านสุขภาพในรอบ 12 เดือนก่อนวันสัมภาษณ์ และเพศ (ปี 2554)

สถานการณ์ด้านสุขภาพ ในรอบ 12 เดือนก่อนวันสัมภาษณ์	จำนวน: ล้านคน (อัตราร้อยละ)		
	รวม	ชาย	หญิง
ผู้ป่วยที่ต้องเข้าพักรักษาในสถานพยาบาล (ผู้ป่วยใน)	3.5 (5.2)	1.5 (4.6)	2.0 (5.8)
ผู้รับบริการทันตกรรม	6.3 (9.3)	2.7 (8.1)	3.6 (10.4)

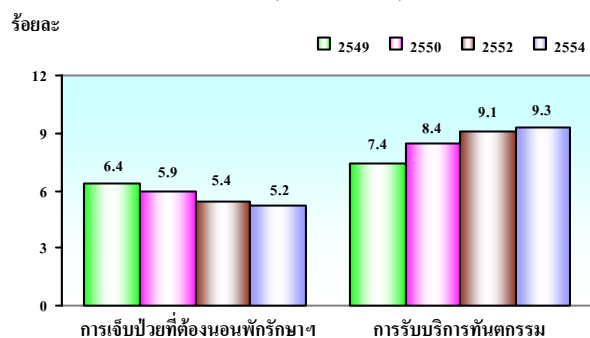
เมื่อจำแนกตามกลุ่มอายุ พบว่ากลุ่มอายุ 60 ปีขึ้นไป มีอัตราการเจ็บป่วยที่ต้องนอนพักรักษาในสถานพยาบาลมากที่สุด (ร้อยละ 8.3) และในกลุ่มอายุ 5-14 ปีมีอัตราการเจ็บป่วยที่ต้องนอนพักรักษาต่ำสุด(ร้อยละ 2.4) สำหรับอัตราการรับบริการทันตกรรมพบว่าผู้ที่มีอายุ 15-24 ปี และ 5-14 ปี ไปรับบริการทันตกรรมที่สูงใกล้เคียงกัน (ร้อยละ 11.1 และ 11.0) ส่วนกลุ่มอายุอื่นๆ ไม่ต่างกันมากนัก ยกเว้นในกลุ่มอายุ 0-4 ปี ซึ่งมีอัตราการรับบริการทันตกรรมต่ำกว่าอย่างเห็นได้ชัด (ร้อยละ 2.3)

**แผนภูมิ 3 อัตราการเจ็บป่วยที่ต้องนอนพักรักษาในสถานพยาบาล และอัตราการรับบริการทันตกรรมในรอบ 12 เดือน ก่อนวันสัมภาษณ์ จำแนกตามกลุ่มอายุ (ปี 2554)**



เมื่อเปรียบเทียบกับการสำรวจที่ผ่านมาพบว่าในรอบ 12 เดือนมีผู้ป่วยที่ต้องนอนพักรักษาในสถานพยาบาลในสัดส่วนที่ลดลง (ร้อยละ 6.4 ในปี 2549 เป็นร้อยละ 5.2 ในปี 2554) สำหรับผู้รับบริการทันตกรรม พบว่ามีสัดส่วนเพิ่มขึ้น คือจากร้อยละ 7.4 ในปี 2549 เป็นร้อยละ 9.3 ในปี 2554

**แผนภูมิ 4 อัตราการเจ็บป่วยที่ต้องนอนพักรักษาในสถานพยาบาล และอัตราการรับบริการทันตกรรมในรอบ 12 เดือน ก่อนวันสัมภาษณ์ (ปี 2549-2554)**



### 3. สถานที่ในการรับบริการสาธารณสุขครั้งสุดท้าย

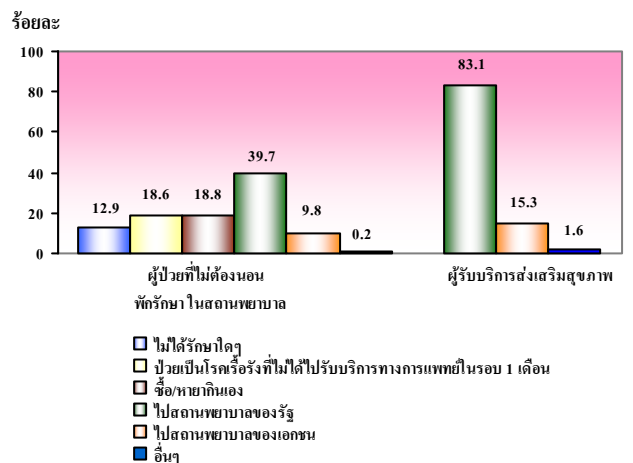
#### 3.1 การเจ็บป่วยที่ไม่ต้องนอนพักรักษาในสถานพยาบาล และการส่งเสริมสุขภาพในรอบ 1 เดือน

จากจำนวนผู้ป่วยที่ไม่ต้องนอนพักรักษาในสถานพยาบาลในรอบ 1 เดือน ก่อนวันสัมภาษณ์ทั้งสิ้น 19.8 ล้านคนนั้น พบว่ามีผู้ป่วยที่มีการรักษา 13.6 ล้านคน (ร้อยละ 68.5) และ 2.5 ล้านคน (ร้อยละ 12.9) เป็นผู้ป่วยที่ไม่ได้รับการรักษาใดๆ นอกจากนี้ยังมีผู้ที่ป่วยด้วยโรคเรื้อรัง/โรคประจำตัวที่ไม่ได้ไปรับบริการทางการแพทย์ในรอบ 1 เดือน ซึ่งอาจจะเป็นผู้ที่ไม่ได้รับการรักษาหรือกำลังรักษาแต่ยังไม่ถึงเวลาที่แพทย์นัดตรวจอีก 3.7 ล้านคน (ร้อยละ 18.6)

ในส่วนของผู้ที่มีการรักษาฯ พบว่าไปสถานพยาบาลของรัฐสูงสุด (ร้อยละ 39.7) รองลงมาคือซื้อ/หายากินเอง และไปรับบริการรักษาพยาบาลที่สถานพยาบาลของเอกชน (ร้อยละ 18.8 และ 9.8 ตามลำดับ) ส่วนที่เหลือร้อยละ 0.2 เป็นการรักษาด้วยวิธีอื่นๆ เช่น ไปหาหมอพื้นบ้าน มีหน่วยแพทย์เคลื่อนที่มาให้บริการ เป็นต้น

สำหรับการรับบริการส่งเสริมสุขภาพในรอบ 1 เดือนก่อนวันสัมภาษณ์ พบว่า 4 ใน 5 ของผู้รับบริการไปรับบริการจากสถานพยาบาลของรัฐ (ร้อยละ 83.1) รองลงมาคือรับบริการจากสถานพยาบาลของเอกชนและที่อื่นๆ

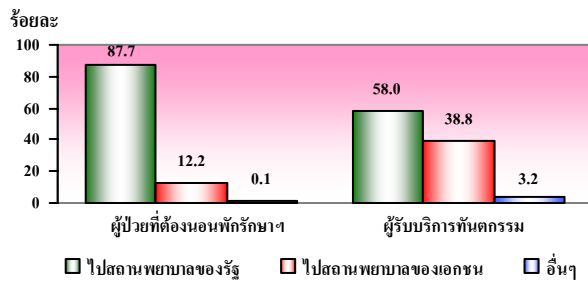
**แผนภูมิ 5 ร้อยละของผู้ป่วยที่ไม่ต้องนอนพักรักษาในสถานพยาบาล และผู้รับบริการส่งเสริมสุขภาพในรอบ 1 เดือน ก่อนวันสัมภาษณ์ จำแนกตามวิธีการรับบริการสาธารณสุขครั้งสุดท้าย (ปี 2554)**



### 3.2 การเจ็บป่วยที่ต้องนอนพักรักษาในสถานพยาบาล และการรับบริการทันตกรรมในรอบ 12 เดือน

สำหรับการรับบริการสาธารณสุขในด้าน การเจ็บป่วยที่ต้องนอนพักรักษาฯ และด้านทันตกรรม ในรอบ 12 เดือนก่อนวันสัมภาษณ์ พบว่าคนไทยมี พฤติกรรมในการรับบริการในลักษณะเดียวกัน คือ ส่วนใหญ่รับบริการจากสถานพยาบาลของรัฐ (ร้อยละ 87.7 และ 58.0 ตามลำดับ) รองลงมา คือ รับบริการจากสถานพยาบาลของเอกชนและที่อื่นๆ

แผนภูมิ 6 ร้อยละของผู้ป่วยที่ต้องนอนพักรักษาในสถานพยาบาล และผู้รับบริการทันตกรรมในรอบ 12 เดือน ก่อนวันสัมภาษณ์ จำแนกตามวิธีในการรับบริการ สาธารณสุขครั้งสุดท้าย (ปี 2554)

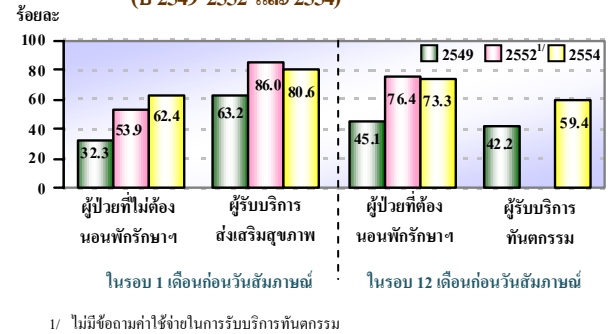


### 4. ค่าใช้จ่ายในการรับบริการสาธารณสุขครั้งสุดท้าย

ในรอบ 1 เดือนก่อนวันสัมภาษณ์ ผู้ป่วยที่ไม่ต้องนอนพักรักษาในสถานพยาบาล และผู้ที่รับ บริการส่งเสริมสุขภาพส่วนใหญ่ได้รับการบริการ โดยไม่เสียค่าใช้จ่าย (ร้อยละ 62.4 และ 80.6 ตามลำดับ) และแนวโน้มที่ไม่เสียค่าใช้จ่ายมีเพิ่มขึ้น ในส่วนของการเจ็บป่วยที่ไม่ต้องนอนพักรักษาฯ แต่ ในด้านการส่งเสริมสุขภาพพบว่าแนวโน้มลดลง

ในรอบ 12 เดือนก่อนวันสัมภาษณ์ ผู้ป่วยที่ ต้องนอนพักรักษาในสถานพยาบาลที่ไม่เสียค่าใช้จ่าย ถึงแม้ว่าจะมีแนวโน้มลดลงเล็กน้อย แต่ยังมีสูงถึง ร้อยละ 73.3 สำหรับผู้รับบริการทันตกรรมที่ไม่ เสียค่าใช้จ่ายเพิ่มขึ้นเล็กน้อย คือร้อยละ 59.4

แผนภูมิ 7 ร้อยละของผู้รับบริการสาธารณสุขที่ไม่เสียค่าใช้จ่าย จำแนกตามประเภทการรับบริการสาธารณสุข (ปี 2549 2552 และ 2554)



1/ ไม่มีข้อมูลค่าใช้จ่ายในการรับบริการทันตกรรม

### 5. การเจ็บป่วยกับสุขภาพจิตคนไทย

ในปี 2554 เมื่อพิจารณาสุขภาพจิตของคนไทย อายุ 15 ปีขึ้นไปกับการเจ็บป่วย พบว่าผู้ที่เจ็บป่วยจะมี สภาวะสุขภาพจิตต่ำกว่าผู้ที่ไม่เจ็บป่วย โดยกลุ่มผู้ที่มี สุขภาพจิตต่ำกว่าคนทั่วไปจะมีสัดส่วนการเจ็บป่วยที่ไม่ ต้องนอนพักรักษาฯ และการเจ็บป่วยที่ต้องนอนพักรักษาฯ สูงสุด (ร้อยละ 40.7 และ ร้อยละ 7.3 ตามลำดับ) เมื่อเทียบกับกลุ่มอื่นที่มีสุขภาพจิตเท่ากับคนทั่วไปหรือ สูงกว่า

แผนภูมิ 8 การเจ็บป่วยกับสุขภาพจิตคนไทยอายุ 15 ปีขึ้นไป (ปี 2554)

