

สรุปผลที่สำคัญ

การสำรวจข้อมูลสถิติอาชญากรรมภาคประชาชน พ.ศ. 2551
(อาชญากรรมที่เกิดภายในรอบปี พ.ศ. 2550)

สำนักงานสถิติแห่งชาติ

กระทรวงเทคโนโลยีสารสนเทศและการสื่อสาร

<http://www.nso.go.th>



หน่วยงานเจ้าของเรื่อง สำนักมาตรฐานคุณภาพข้อมูลสถิติทางการ
สำนักงานสถิติแห่งชาติ
โทรศัพท์ 0 2281 0333 ต่อ 1302, 1303
โทรสาร 0 2282 7459
ไปรษณีย์อิเล็กทรอนิกส์ : qanso@nso.go.th

หน่วยงานที่เผยแพร่ สำนักสถิติพยากรณ์
สำนักงานสถิติแห่งชาติ
ถนนหลานหลวง เขตป้อมปราบศัตรูพ่าย
กทม. 10100
โทรศัพท์ 0 2281 0333 ต่อ 1413
โทรสาร 0 2281 6438
ไปรษณีย์อิเล็กทรอนิกส์ : services@nso.go.th

ปีที่พิมพ์ 2552

จัดพิมพ์โดย

คำนำ

ในรอบ 1 ปีที่ผ่านมา (มกราคม – ธันวาคม พ.ศ. 2550) ประชาชนอายุ 15 ปีขึ้นไป มีการประสบเหตุอาชญากรรม 288,683 ราย โดยประสบเหตุอาชญากรรมต่อทรัพย์สิน ร้อยละ 94.0 ประสบเหตุต่อชีวิตและร่างกาย ร้อยละ 4.6 ประสบเหตุทางเพศ ร้อยละ 0.3 และประสบเหตุอาชญากรรมเกี่ยวกับการถูกแอบอ้างใช้ข้อมูลส่วนตัว ข้อมูลทางการเงิน หรือทางเอกสาร ร้อยละ 1.1

การประสบเหตุส่วนใหญ่ร้อยละ 65.2 ไม่ได้แจ้งต่อเจ้าหน้าที่ ตำรวจหรือผู้เกี่ยวข้อง เนื่องจากคิดว่าเจ้าหน้าที่ตำรวจจะไม่สามารถทำอะไรได้ คิดว่าเหตุที่เกิดขึ้นเป็นเรื่องเล็กน้อยไม่สำคัญ คิดว่าเจ้าหน้าที่ตำรวจจะไม่ช่วยเหลือ รวมทั้งได้จัดการกับเหตุที่เกิดโดยวิธีการอื่น เป็นต้น ส่วนเหตุผลที่แจ้งก็เพื่อต้องการให้มีการจับกุมผู้กระทำผิด เพื่อขอความช่วยเหลือจากเจ้าหน้าที่ตำรวจ และเพื่อให้เจ้าหน้าที่รับทราบ

สำนักงานสถิติแห่งชาติ ตระหนักถึงความจำเป็นที่จะต้องมีข้อมูลที่เป็นข้อเท็จจริง เพื่อสะท้อนให้สำนักงานกิจการยุติธรรมนำไปใช้ในการบริหารงานยุติธรรม รวมทั้งใช้สอบเทียบกับข้อมูลสถิติอาชญากรรมของหน่วยงานอื่น ๆ ในกระบวนการยุติธรรมที่ต่างคนต่างทำ เพื่อจะทำให้ข้อมูลครบถ้วนสมบูรณ์ และนำไปใช้ในหลายมิติมากยิ่งขึ้น โดยการสำรวจครั้งนี้นับเป็นการสำรวจภาคประชาชนระดับประเทศเป็นครั้งแรก ในการดำเนินการสำนักงานสถิติแห่งชาติได้ทำความตกลงทางวิชาการในการให้ความร่วมมือจัดทำข้อมูลร่วมกับสำนักงานกิจการยุติธรรม

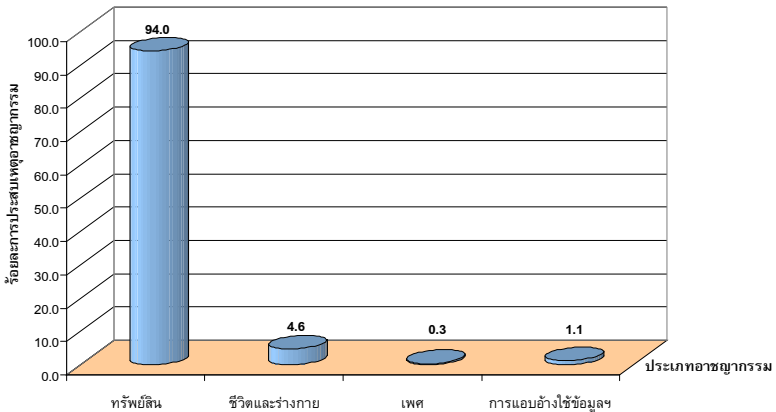
สำนักงานสถิติแห่งชาติ

บทสรุปสำหรับผู้บริหาร

1. ประเภทอาชญากรรมที่เกิด

ประชากรอายุ 15 ปีขึ้นไปประมาณ 51,070,971 ราย มีการประสบเหตุอาชญากรรม^{1/} (ทรัพย์สิน ชีวิตและร่างกาย เพศ และการแอบอ้างการใช้ข้อมูลส่วนตัว หรือข้อมูลทางการเงิน หรือแอบอ้างใช้เอกสาร) ในรอบ 1 ปีที่ผ่านมา จำนวน 288,683^{2/} ราย หรือร้อยละ 0.6 โดยการประสบเหตุอาชญากรรมถึงร้อยละ 94.0 ประสบอาชญากรรมต่อทรัพย์สิน อาชญากรรมต่อชีวิตและร่างกายมีร้อยละ 4.6 การแอบอ้างใช้ข้อมูลส่วนตัว หรือข้อมูลทางการเงิน หรือแอบอ้างใช้เอกสารร้อยละ 1.1 และอาชญากรรมทางเพศร้อยละ 0.3

แผนภูมิ 1 ร้อยละของการประสบเหตุอาชญากรรม



^{1/} การประสบเหตุอาชญากรรม มีรายละเอียดแสดงในบทที่ 1 หน้า 2

^{2/} ผู้ประสบเหตุอาชญากรรม 1 คนอาจประสบเหตุได้มากกว่า 1 ประเภท

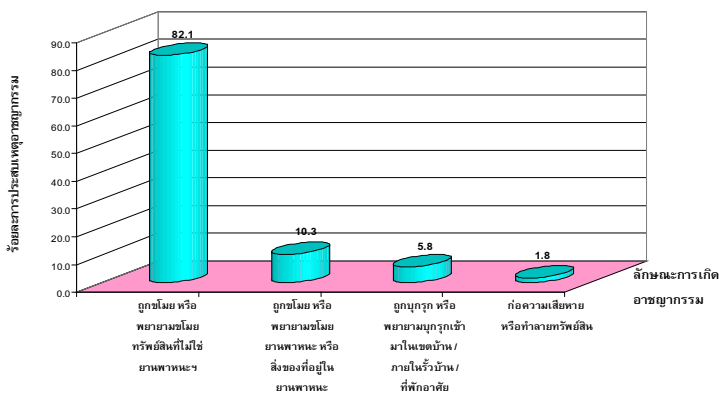
2. ลักษณะการเกิดเหตุอาชญากรรม

2.1 อาชญากรรมต่อทรัพย์สิน

การประสบเหตุอาชญากรรมต่อทรัพย์สินจำนวน 271,411 ราย มีการถูกขโมยหรือพยายามขโมยทรัพย์สินที่ไม่ใช่ยานพาหนะ หรือ ชิ้นส่วนของยานพาหนะร้อยละ 82.1 ถูกขโมย/พยายามขโมยยานพาหนะ หรือสิ่งของที่อยู่ในยานพาหนะร้อยละ 10.3 ถูกบุกรุก/พยายามบุกรุกเข้ามา ในเขตบ้าน/ภายในรั้วบ้านที่พักอาศัยร้อยละ 5.8 และก่อความเสียหายหรือ ทำลายทรัพย์สินร้อยละ 1.8

ทั้งนี้ ทรัพย์สินที่ถูกขโมย ส่วนใหญ่เป็นทรัพย์สินที่สามารถนำ ติดตัวไปได้ นอกจากนั้นเป็นเครื่องใช้ในบ้าน/เครื่องใช้ในสนาม เครื่องใช้ภายในบ้าน เครื่องประดับ/อัญมณี เสื้อผ้า/ชุดชั้นใน/รองเท้า ผลไม้/ต้นไม้ จักรยาน และอื่น ๆ เช่น สัตว์เลี้ยง ยางพารา/เศษยาง เหล็ก/เหล็กตัด เป็นต้น

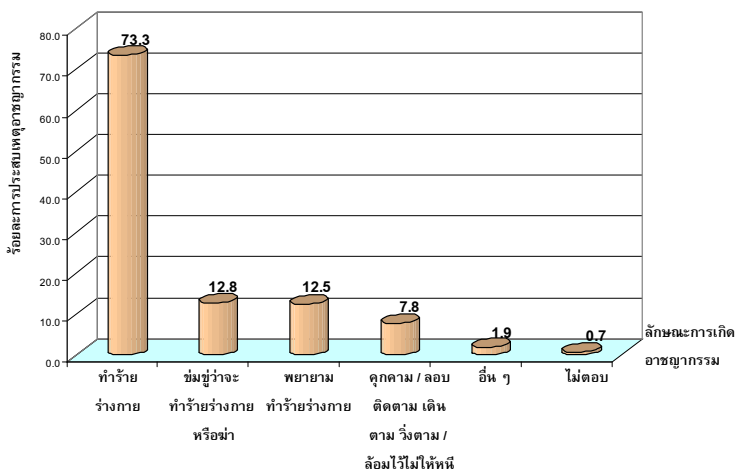
แผนภูมิ 2 ร้อยละของการประสบเหตุอาชญากรรมต่อทรัพย์สิน จำแนก ตามลักษณะการเกิดอาชญากรรม



2.2 อาชญากรรมต่อชีวิตและร่างกาย

การประสบเหตุอาชญากรรมต่อชีวิตและร่างกายจำนวน 13,159 ราย ระบุว่าถูกทำร้ายร่างกายร้อยละ 73.3 ถูกข่มขู่ว่าจะทำร้ายร่างกายหรือฆ่า ร้อยละ 12.8 ถูกพยายามทำร้ายร่างกายร้อยละ 12.5 ถูกคุกคามหรือ ลอบติดตามหรือล้อมไม่ให้หนีร้อยละ 7.8 และลักษณะอื่น ๆ ร้อยละ 1.9

แผนภูมิ 3 ร้อยละของการประสบเหตุอาชญากรรมต่อชีวิตและร่างกาย จำแนกตามลักษณะการเกิดอาชญากรรม^{1/}

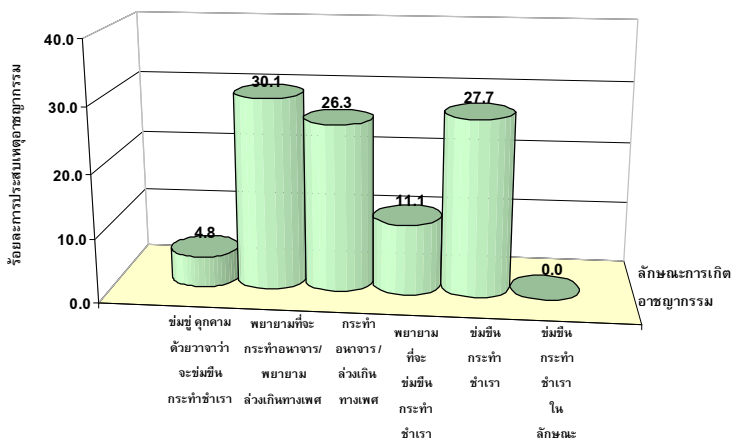


^{1/} ตอบได้มากกว่า 1 คำตอบ

2.3 อาชญากรรมทางเพศ

การประสบเหตุทางเพศจำนวน 997 ราย ระบุว่าถูกพยายามที่จะกระทำอนาจาร/พยายามล่วงเกินทางเพศ ถูกข่มขืนกระทำชำเรา ถูกกระทำอนาจารหรือล่วงเกินทางเพศ ถูกพยายามที่จะข่มขืนกระทำชำเรา และข่มขู่/คุกคามด้วยวาจาว่าจะข่มขืนกระทำชำเรา ทั้งนี้ ผู้ประสบเหตุที่อาศัยอยู่นอกเขตเทศบาลจะประสบเหตุมากกว่าผู้ที่อาศัยในเขตเทศบาล

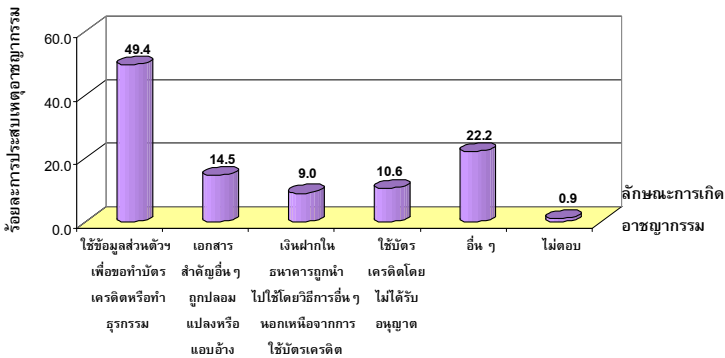
แผนภูมิ 4 ร้อยละของการประสบเหตุอาชญากรรมทางเพศ จำแนกตามลักษณะการเกิดอาชญากรรม



2.4 การถูกแอบอ้างใช้ข้อมูลส่วนตัว หรือข้อมูลทางการเงิน หรือแอบอ้างใช้เอกสาร

การถูกแอบอ้างใช้ข้อมูลส่วนตัว หรือข้อมูลทางการเงิน หรือแอบอ้างใช้เอกสาร จำนวน 3,116 ราย ระบุว่าถูกนำข้อมูลส่วนตัวหรือเอกสารไปใช้โดยไม่ได้รับอนุญาตเพื่อขอทำบัตรเครดิตหรือทำธุรกรรมร้อยละ 49.4 ถูกปลอมแปลงหรือแอบอ้างเอกสารสำคัญ เช่น บัตรประชาชน ทะเบียนบ้าน เป็นต้น ร้อยละ 14.5 ถูกใช้บัตรเครดิตโดยไม่ได้รับอนุญาต ร้อยละ 10.6 และเงินฝากในบัญชีธนาคารถูกนำไปใช้โดยวิธีการอื่นๆ นอกเหนือจากการใช้บัตรเครดิต เช่น ผ่านทางระบบไร้สาย โดยไม่ได้รับอนุญาต เป็นต้น ร้อยละ 9.0

แผนภูมิ 5 ร้อยละของการประสบเหตุอาชญากรรมเกี่ยวกับการแอบอ้างใช้ข้อมูลส่วนตัว หรือข้อมูลทางการเงิน หรือแอบอ้างใช้เอกสาร จำแนกตามลักษณะของอาชญากรรม



3. การตอบโต้ต่อผู้กระทำผิดขณะเกิดเหตุ

การประสบเหตุอาชญากรรมต่อทรัพย์สินและได้มีการตอบโต้ต่อผู้กระทำผิดโดยใช้วิธีร้องขอความช่วยเหลือ/ร้องเรียกให้คนสนใจ ร้อยละ 41.0 พยายามทำให้ผู้กระทำผิดตกใจกลัวร้อยละ 39.0 และไล่ตามจับหรือพยายามจับตัว ร้อยละ 22.1

สำหรับการประสบเหตุอาชญากรรมต่อชีวิตและร่างกาย ตอบโต้ต่อผู้กระทำผิดโดยใช้วิธีตอบโต้โดยการทำร้ายผู้กระทำผิดโดยไม่ใช้อาวุธร้อยละ 44.5 ดันรน ชัดขึ้น ร้อยละ 33.5 และร้องขอความช่วยเหลือ/ร้องเรียกให้คนสนใจร้อยละ 25.0

ส่วนการประสบเหตุอาชญากรรมทางเพศ ตอบโต้ต่อผู้กระทำผิดโดยการดันรน ชัดขึ้น ร้อยละ 60.2 ร้องขอความช่วยเหลือ/ร้องเรียกให้คนสนใจ ร้อยละ 39.2 และหลบหนีหรือพยายามหนี ร้อยละ 18.3

ตาราง 1 ร้อยละของการประสบเหตุอาชญากรรม^{1/} จำแนกตามการตอบโต้ผู้กระทำผิด

การตอบโต้ผู้กระทำผิด ^{2/}	ประเภทอาชญากรรม				
	รวม	ต่อทรัพย์สิน	ต่อชีวิตและร่างกาย	ทางเพศ	แอบอ้างใช้ข้อมูล
1. ร้องขอความช่วยเหลือ / ร้องเรียกให้คนสนใจ	36.1	41.0	25.0	39.2	-
2. พยายามทำให้ผู้กระทำผิดตกใจกลัว เช่น ตะโกน ทำเสียงดังเปิดไฟ หรือขู่ว่าจะเรียกเจ้าหน้าที่ตำรวจ	30.8	39.0	15.0	12.6	-
3. ดิ้นรน ขัดขืน	21.9	14.6	33.5	60.2	-
4. ทำร้ายผู้กระทำผิดโดยไม่ใช้อาวุธ เช่น ฉุด กระชาก ตบตี ต่อย ผลัก	19.7	9.1	44.5	8.3	-
5. โส้ตามจับ หรือพยายามจับตัวผู้กระทำผิดไม่ให้หนีหรือไม่ให้เคลื่อนไหวได้	16.1	22.1	2.7	19.1	-
6. เรียกเจ้าหน้าที่ตำรวจ / เจ้าหน้าที่รักษาความปลอดภัย	9.3	11.8	4.7	1.5	-
7. พยายามเกลี้ยกล่อม ให้หยุดผลต่อรอง หรืออ่อนน้อม	7.8	5.9	10.6	17.5	-
8. หลบหนี หรือพยายามหลบหนี	8.3	2.9	18.8	18.3	-
9. ร้องไห้ หรือส่งเสียงร้องเนื่องจากความกลัวหรือความเจ็บปวด	4.3	1.6	9.4	11.4	-
10. ทำร้ายผู้กระทำผิดด้วยอาวุธ	2.0	1.3	3.7	..	-
11. ช่มชู้ผู้กระทำผิดด้วยอาวุธ	2.2	2.6	1.6	..	-
12. ช่มชู้ว่าจะทำร้ายร่างกายผู้กระทำผิดโดยไม่ใช้อาวุธ	1.4	0.5	3.3	1.5	-
13. ให้ความร่วมมือโดยดี / แกล้งทำตามที่ตั้ง	1.5	2.1	0.4	..	-
14. อื่นๆ	0.8	1.1	0.2	..	-

หมายเหตุ : ^{1/} เฉพาะการประสบเหตุอาชญากรรมที่ได้กระทำการปกป้องชีวิต/ทรัพย์สินขณะเกิดเหตุ และไม่รวมการประสบเหตุอาชญากรรมประเภทการแอบอ้างใช้ข้อมูล

^{2/} ตอบได้มากกว่า 1 คำตอบ

4. ช่วงเวลาการเกิดเหตุอาชญากรรม

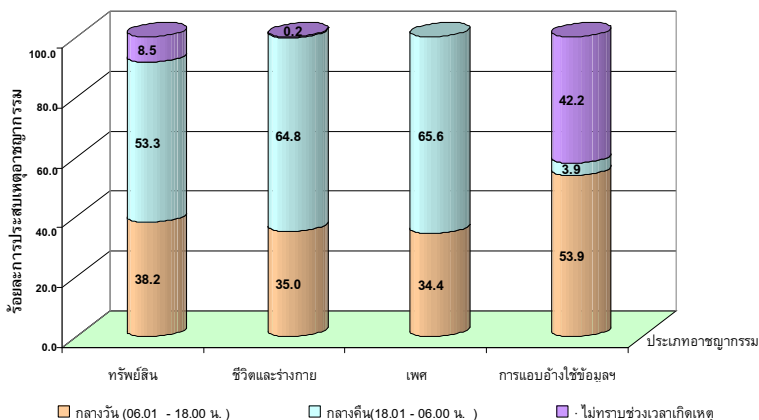
ช่วงเวลาที่ประสบเหตุอาชญากรรมต่อทรัพย์สิน ร้อยละ 53.3 ประสบเหตุในช่วงเวลากลางคืน(18.01 – 06.00น.) ร้อยละ 38.2ประสบเหตุในช่วงเวลากลางวัน(06.01 – 18.00 น.) และร้อยละ 8.5 ไม่ทราบช่วงเวลาประสบเหตุ

สำหรับการประสบเหตุอาชญากรรมต่อชีวิตและร่างกาย ร้อยละ 64.8 ประสบเหตุในช่วงเวลากลางคืน ร้อยละ 35.0 ประสบเหตุในช่วงเวลากลางวัน และร้อยละ 0.2 ไม่ทราบช่วงเวลาประสบเหตุ

สำหรับการประสบเหตุอาชญากรรมทางเพศ ร้อยละ 65.6 ประสบเหตุในช่วงเวลากลางคืน และร้อยละ 34.4 ประสบเหตุในช่วงเวลากลางวัน

ส่วนการถูกแอบอ้างใช้ข้อมูลฯ ร้อยละ 53.9 ประสบเหตุในช่วงเวลากลางวัน ร้อยละ 42.2 ไม่ทราบช่วงเวลาประสบเหตุ และร้อยละ 3.9 ประสบเหตุในช่วงเวลากลางคืน

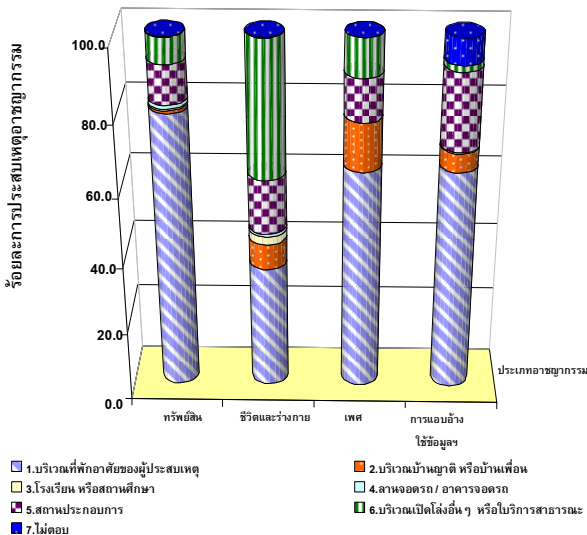
แผนภูมิ 6 ร้อยละของการประสบเหตุอาชญากรรมจำแนกตามช่วงเวลาเกิดเหตุ



5. สถานที่เกิดเหตุอาชญากรรม

การประสบเหตุอาชญากรรมทุกประเภท ส่วนใหญ่ระบุว่า สถานที่เกิดเหตุอยู่ในบริเวณที่ผู้ประสบเหตุคุ้นเคย ได้แก่ ที่พักอาศัย สถานประกอบการ บริเวณเปิดโล่งอื่น ๆ หรือในที่สาธารณะ และบ้านญาติ/เพื่อน

แผนภูมิ 7 ร้อยละของการประสบเหตุอาชญากรรม จำแนกตามสถานที่ที่เกิดเหตุ



6. ความสัมพันธ์ระหว่างผู้ประสบเหตุและผู้กระทำผิด

6.1 กรณีมีผู้กระทำผิดคนเดียว

การประสบเหตุฯ กว่าครึ่งหนึ่งหรือร้อยละ 54.7 ระบุว่าผู้กระทำผิดเป็นคนไม่รู้จักมาก่อน รองลงมาคือเป็นคนคุ้นเคย (เพื่อนบ้าน ผู้ได้บังคับบัญชา คู่สมรส เพื่อน หรือเพื่อนเก่า คู่รัก เพื่อนร่วมงาน เพื่อนร่วมชั้นเรียน เพื่อนร่วมห้อง ผู้บังคับบัญชา อดีตคู่สมรส อดีตคู่รัก) ร้อยละ 23.0

คนอื่นที่เคยพบเห็น/รู้จักเพียงผิวเผิน/ผู้ซื้อสินค้า/ผู้รับบริการ/ลูกค้า ร้อยละ 12.8 และที่เป็นญาติ/พี่น้อง/บุตรหรือบุตรบุญธรรม/บิดามารดาหรือพ่อแม่บุญธรรม ร้อยละ 7.2

ตาราง 2 ร้อยละของการประสบเหตุอาชญากรรม^{1/} จำแนกตามความสัมพันธ์ระหว่างผู้ประสบเหตุกับผู้กระทำผิดคนเดียว

ความสัมพันธ์กับผู้กระทำผิด	ประเภทอาชญากรรม				
	รวม	ต่อทรัพย์สิน	ต่อชีวิตและร่างกาย	ทางเพศ	แอบอ้างใช้ข้อมูลฯ
1. คนที่ไม่รู้จักมาก่อน	54.7	63.2	21.4	18.50	64.1
2. คนคุ้นเคย ได้แก่ เพื่อนบ้าน ผู้ได้บังคับบัญชา คู่สมรส เพื่อน หรือเพื่อนเก่า คู่รัก เพื่อนร่วมงาน อดีตคู่สมรส/คู่รัก เพื่อร่วมชั้นเรียน/โรงเรียน	23.0	17.6	49.3	59.5	3.6
3. คนอื่นที่เคยพบเห็น/รู้จักเพียงผิวเผิน/ผู้ซื้อสินค้า ผู้รับบริการ ลูกค้า	12.8	15.1	7.3	10.7	6.6
4. ญาติ/พี่น้อง/บุตรหรือบุตรบุญธรรม/บิดามารดาหรือพ่อแม่บุญธรรม	7.2	3.9	21.9	11.3	3.1
5. ไม่ตอบ	2.3	0.2	0.1	..	22.6

หมายเหตุ : ^{1/} เฉพาะการประสบเหตุอาชญากรรมที่เห็นผู้กระทำผิดด้วยตนเอง และไม่รวมการประสบเหตุอาชญากรรม ประเภทการแอบอ้างใช้ข้อมูลฯ

6.2 กรณีมีผู้กระทำผิดหลายคน

มีการระบุว่าผู้กระทำผิดทั้งหมดเป็นคนไม่รู้จักมาก่อน ร้อยละ 64.9 บางคนเป็นคนรู้จักกันเพียงผิวเผินมีร้อยละ 8.7 และที่ระบุว่าผู้กระทำผิดทั้งหมดเป็นคนรู้จักกันเพียงผิวเผินมีร้อยละ 8.0

ตาราง 3 ร้อยละของการประสบเหตุอาชญากรรม^{1/} จำแนกตามความสัมพันธ์ระหว่างผู้ประสบเหตุกับผู้กระทำผิดหลายคน

ความสัมพันธ์ กับผู้กระทำผิด ขณะเกิดเหตุ	ประเภทอาชญากรรม ^{2/}		
	รวม	ต่อทรัพย์สิน	ต่อชีวิตและร่างกาย
รวม	100.0	100.0	100.0
- ทั้งหมดเป็นคนที่ไม่รู้จักมาก่อน	64.9	71.8	43.8
- บางคนเป็นคนที่รู้จักกันเพียงผิวเผิน	8.7	6.0	17.3
- ทั้งหมดเป็นคนที่รู้จักกันเพียงผิวเผิน	8.0	5.5	15.6
- บางคนเป็นเพื่อนหรือคนรู้จัก	3.9	2.8	7.5
คุ้นเคยกัน			
- ทั้งหมดเป็นเพื่อนหรือคนรู้จัก	3.6	2.2	7.8
คุ้นเคยกัน			
- บางคนเป็นญาติ	1.6	1.5	1.7
- ทั้งหมดเป็นญาติ	1.0	0.9	1.2
- บางคนเป็นเพื่อนหรือญาติหรือคนรู้จักคุ้นเคยกัน	1.1	0.5	2.8
- ไม่ทราบ/ไม่แน่ใจ	7.2	8.7	2.3
- ไม่ตอบ	0.0	0.1	..

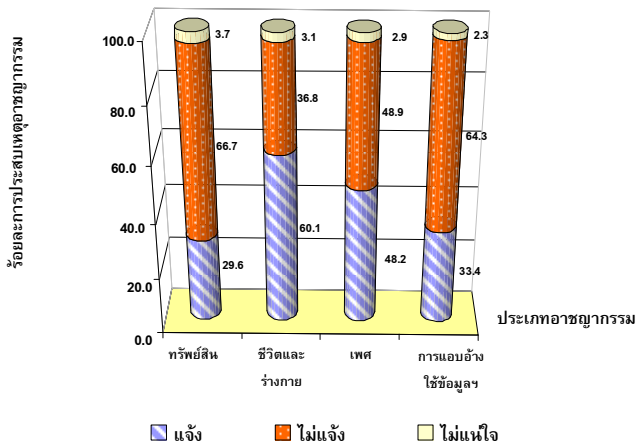
หมายเหตุ : ^{1/} เฉพาะการประสบเหตุอาชญากรรมที่เห็นผู้กระทำผิดด้วยตนเอง และไม่รวมการประสบเหตุอาชญากรรมประเภทการแอบอ้างใช้ข้อมูลฯ

^{2/} การสำรวจครั้งนี้ไม่พบอาชญากรรมทางเพศในกรณีที่มีผู้กระทำผิดมากกว่า 1 คน

7. การแจ้งเหตุอาชญากรรมที่เกิดขึ้นต่อเจ้าหน้าที่ตำรวจ

การประสบเหตุฯ ส่วนใหญ่ร้อยละ 65.2 ไม่ได้แจ้งให้ตำรวจทราบทั้งนี้การประสบเหตุฯ ในทุกประเภทอาชญากรรม มีสัดส่วนการไม่แจ้งให้ตำรวจทราบถึงเหตุที่เกิดขึ้นสูงกว่าการแจ้งให้ตำรวจทราบ ยกเว้น อาชญากรรมต่อชีวิตและร่างกายที่มีสัดส่วนการแจ้งให้ตำรวจทราบสูงกว่าการไม่แจ้งให้ตำรวจทราบ

แผนภูมิ 8 ร้อยละของการประสบเหตุอาชญากรรม จำแนกตามการแจ้งเหตุต่อเจ้าหน้าที่ตำรวจ



สารบัญ

	หน้า
คำนำ	iii
บทสรุปสำหรับผู้บริหาร	v
สารบัญตาราง	xix
บทที่ 1 บทนำ	
1.1 ความเป็นมา	1
1.2 วัตถุประสงค์	1
1.3 ขั้มรวม	1
1.4 แผนการสุ่มตัวอย่าง	3
1.5 การเก็บรวบรวมข้อมูล	3
1.6 การประมวลผล	4
1.7 การเสนอผลการสำรวจ	4
1.8 ข้อควรระวังในการใช้ข้อมูล	5
1.9 สัญลักษณ์	6
บทที่ 2 สรุปผลการสำรวจที่สำคัญ	
2.1 การประสบเหตุอาชญากรรมในรอบปี 2550	7
2.2 ประเภทอาชญากรรม	8
2.3 ลักษณะทั่วไปของผู้ประสบเหตุอาชญากรรม	9
2.4 ผู้กระทำผิดที่ร่วมกันก่อเหตุ	16
2.5 ความสัมพันธ์ระหว่างผู้ประสบเหตุกับผู้กระทำผิด	17
2.6 ความสามารถในการจดจำผู้กระทำผิด	19

	หน้า
2.7	ช่วงเวลาที่เกิดเหตุ 20
2.8	การตอบโต้ผู้กระทำผิดของผู้ประสบเหตุ อาชญากรรม 21
2.9	ผลกระทบจากเหตุอาชญากรรม 23
2.10	การแจ้งเหตุอาชญากรรมที่เกิดขึ้นต่อเจ้าหน้าที่ ตำรวจ 25
2.11	การติดต่อกับหน่วยงานอื่นนอกเหนือจาก หน่วยงานของตำรวจ 28
ภาคผนวก	
ภาคผนวก ก	ระเบียบวิธีการสำรวจ 33
ภาคผนวก ข	คำนิยาม 41
ภาคผนวก ค	ตารางสถิติ 49

สารบัญญัตินี้

		หน้า
ตาราง ก	จำนวนและร้อยละของครัวเรือน จำแนกตามการประสบเหตุอาชญากรรมในรอบปี 2550 เป็นรายภาค	7
ตาราง ข	จำนวนและร้อยละของการประสบเหตุอาชญากรรม จำแนกเป็นรายภาค	8
ตาราง ค	ร้อยละของการประสบเหตุอาชญากรรม จำแนกตามเพศของผู้ประสบเหตุอาชญากรรม	9
ตาราง ง	ร้อยละของการประสบเหตุอาชญากรรม จำแนกตามอายุของผู้ประสบเหตุอาชญากรรม	10
ตาราง จ	ร้อยละของการประสบเหตุอาชญากรรม จำแนกตามอาชีพของผู้ประสบเหตุอาชญากรรม	11
ตาราง ฉ	ร้อยละของการประสบเหตุอาชญากรรม จำแนกตามรายได้เฉลี่ยต่อเดือนของผู้ประสบเหตุอาชญากรรม	12
ตาราง ช	ร้อยละของการประสบเหตุอาชญากรรม จำแนกตามลักษณะเขต/บริเวณที่อยู่อาศัยของผู้ประสบเหตุอาชญากรรม	13
ตาราง ซ	ร้อยละของการประสบเหตุอาชญากรรม จำแนกตามประเภทที่อยู่อาศัยของผู้ประสบเหตุอาชญากรรม	14
ตาราง ฌ	ร้อยละของการประสบเหตุอาชญากรรม จำแนกตามความสะดวกในการเข้าออกที่พักอาศัยของบุคคลภายนอก ^{1/}	15
ตาราง ฎ	ร้อยละของการประสบเหตุอาชญากรรม จำแนกตามจำนวนผู้กระทำผิดที่ร่วมกันก่อเหตุ	16
ตาราง ฏ	ร้อยละของการประสบเหตุอาชญากรรม ^{1/} จำแนกตามความสัมพันธ์ระหว่างผู้ประสบเหตุกับผู้กระทำผิด : กรณีผู้กระทำผิดคนเดียว	17

		หน้า
ตาราง ฎ	ร้อยละของการประสบเหตุอาชญากรรม ^{1/} จำแนกตามความสัมพันธ์ระหว่างผู้ประสบเหตุกับผู้กระทำผิด : กรณีผู้กระทำผิดมากกว่าหนึ่งคน	18
ตาราง ฐ	ร้อยละของการประสบเหตุอาชญากรรม ^{1/} จำแนกตามความสามารถในการจดจำผู้กระทำผิด	19
ตาราง ท	ร้อยละของการประสบเหตุอาชญากรรม จำแนกตามช่วงเวลาที่เกิดเหตุ	20
ตาราง ฒ	ร้อยละของการประสบเหตุอาชญากรรม ^{1/} จำแนกตามการตอบโต้ผู้กระทำผิด	21
ตาราง ณ	ร้อยละของการประสบเหตุอาชญากรรม ^{1/} จำแนกตามการได้รับบาดเจ็บจากเหตุการณ์ที่เกิดขึ้น	23
ตาราง ด	ร้อยละของการประสบเหตุอาชญากรรม ^{1/} จำแนกตามการต้องรับ / ไม่ต้องรับการรักษา	24
ตาราง ต	ร้อยละของการประสบเหตุอาชญากรรม จำแนกตามการแจ้ง/ไม่แจ้งเหตุอาชญากรรมที่เกิดขึ้น	25
ตาราง ถ	ร้อยละของการประสบเหตุอาชญากรรม ^{1/} และเหตุผลการไม่แจ้งเหตุอาชญากรรม จำแนกตามเหตุผลที่ไม่มี การแจ้งเหตุอาชญากรรม	26
ตาราง ท	ร้อยละของการประสบเหตุอาชญากรรม ^{1/} และแจ้งตำรวจ จำแนกตามเหตุผลที่แจ้งต่อเจ้าหน้าที่ตำรวจ	27
ตาราง ฑ	ร้อยละของการประสบเหตุอาชญากรรม จำแนกตามการติดต่อหน่วยงานอื่นใดนอกเหนือจากตำรวจ	28
ตาราง น	ร้อยละของการประสบเหตุอาชญากรรม จำแนกตามความต้องการ ให้นำหน่วยงานในกระบวนการยุติธรรม (ไม่รวมตำรวจ) ดำเนินการเกี่ยวกับเหตุที่เกิดขึ้นเพิ่มเติม	30

บทที่ 1 บทนำ

1.1 ความเป็นมา

สำนักงานสถิติแห่งชาติ ให้ความร่วมมือทางวิชาการ กับสำนักงานกิจการยุติธรรม กระทรวงยุติธรรม ดำเนินการสำรวจข้อมูลสถิติอาชญากรรมภาคประชาชนทั่วประเทศในปี พ.ศ. 2551 เป็นครั้งแรก อย่างไรก็ตาม สำนักงานสถิติแห่งชาติ และสำนักงานกิจการยุติธรรม ได้ร่วมมือกันในการดำเนินการสำรวจ นำร่องมาแล้วจำนวน 2 ครั้งกล่าวคือครั้งแรกในปี พ.ศ. 2549 ในพื้นที่กรุงเทพมหานคร และครั้งที่สองในปี พ.ศ. 2550 ในจังหวัดนครศรีธรรมราช เพื่อใช้เป็นข้อมูลในการกำหนดยุทธศาสตร์และแผนการดำเนินงานสำหรับหน่วยงานในกระบวนการยุติธรรม และภาคส่วนต่าง ๆ ที่เกี่ยวข้องนำไปสู่การป้องกันและแก้ไขปัญหาที่เกิดขึ้นได้อย่างเป็นระบบเหมาะสมและมีประสิทธิภาพต่อไป

1.2 วัตถุประสงค์

เพื่อรวบรวมข้อมูลสถิติอาชญากรรมภาคประชาชนทั้งที่มี การรายงาน และไม่ได้รายงานต่อตำรวจหรือเจ้าหน้าที่ รวมถึงรายละเอียดต่าง ๆ ที่เกี่ยวกับอาชญากรรมที่เกิด เช่น ลักษณะทั่วไปของผู้ประสบเหตุ อาชญากรรม ความสัมพันธ์ของผู้กระทำผิดกับเหยื่อ สถานที่ เวลา พฤติการณ์และอาวุธที่ใช้ในการก่ออาชญากรรม

1.3 คุ่มรวม

ประชาชนที่อยู่ในคุ่มรวมของการสำรวจในครั้งนี้ ได้แก่ผู้มีอายุ ตั้งแต่ 15 ปีขึ้นไปอาศัยอยู่ในครัวเรือนส่วนบุคคลทั่วประเทศ และเป็น

ผู้ที่ประสบเหตุอาชญากรรม 4 ประเภท คือ อาชญากรรมต่อทรัพย์สิน อาชญากรรมต่อชีวิตและร่างกาย อาชญากรรมทางเพศ และการแอบอ้างใช้ข้อมูลส่วนตัวหรือข้อมูลทางการเงินหรือ แอบอ้างใช้เอกสาร ในรอบ 1 ปี ที่ผ่านมา (ระหว่างวันที่ 1 มกราคม ถึง 31 ธันวาคม 2550) โดยมีเงื่อนไข ดังนี้

1) ถ้าผู้ประสบเหตุคนใดคนหนึ่งประสบเหตุอาชญากรรมมากกว่า 1 ประเภท ในรอบปี 2550 ต่างเวลากัน สัมภาษณ์ทุกประเภท โดยให้แยกแบบ ประเภทละ 1 แบบ (1 แบบต่อ 1 ประเภท)

2) ถ้าผู้ประสบเหตุคนใดคนหนึ่ง ประสบเหตุอาชญากรรมประเภทเดียวกันมากกว่า 1 ครั้งในรอบปี 2550 แต่ต่างวัน เวลา สถานที่ สัมภาษณ์เหตุการณ์ที่เกิดขึ้นครั้งล่าสุด เพียงเหตุการณ์เดียว (1 แบบ)

3) ถ้าผู้ประสบเหตุคนใดคนหนึ่งประสบเหตุอาชญากรรมมากกว่า 1 ประเภท แต่เป็นเหตุการณ์ที่เกิดต่อเนื่องกันไป ในวัน เวลา สถานที่ เดียวกัน ให้ผู้ประสบเหตุเลือกตอบประเภทที่คิดว่ารุนแรงที่สุด เพียงประเภทเดียว (1 แบบ)

4) ถ้าเหตุการณ์ที่เกิดขึ้นมีผู้อื่นในครัวเรือนอยู่ร่วมเหตุการณ์ด้วย ให้เลือกสมาชิกเพียง 1 คนเป็นตัวแทนในการตอบสัมภาษณ์รายละเอียดของเหตุอาชญากรรมดังกล่าว (1 แบบ)

ดังนั้น ในการนำเสนอผล จึงไม่สามารถระบุได้ว่าเป็น “จำนวนผู้ที่ประสบเหตุอาชญากรรม” หรือ “จำนวนครั้งที่ประสบเหตุอาชญากรรม” จึงจะใช้คำว่า “การประสบเหตุอาชญากรรม” แทน

1.4 แผนการสุ่มตัวอย่าง

การสำรวจข้อมูลสถิติอาชญากรรมครั้งนี้ ใช้ครัวเรือนตัวอย่างจากพื้นที่ที่ตกเป็นตัวอย่างเดียวกับการสำรวจข้อมูลพื้นฐานของครัวเรือน พ.ศ. 2551 โดยตัวอย่างประกอบด้วยเขตย่อยของประชากรที่ประกอบด้วยสมาชิกที่เป็นประชากรอายุ 15 ปีขึ้นไป ที่ถูกเลือกขึ้นมาจากประชากรเพื่อเป็นตัวแทนในการให้ข้อมูลด้วยวิธีการเลือกตัวอย่างแบบ Stratified one-stage cluster sampling กำหนดให้จังหวัดเป็นสตราตัม ชุมรมุอาคาร (ในเขตเทศบาล) / หมู่บ้าน (นอกเขตเทศบาล) สตราตัมย่อย ประกอบด้วยประชากรอายุ 15 ปีขึ้นไปทุกคนในทุกครัวเรือนที่อยู่ในชุมรมุอาคาร/หมู่บ้านตัวอย่างนั้น การเลือกชุมรมุอาคาร/หมู่บ้านตัวอย่าง เลือกโดยวิธี sampling probability proportional to size ในแต่ละสตราตัมย่อย

การสำรวจข้อมูลสถิติอาชญากรรมภาคประชาชน เป็นการสำรวจด้วยตัวอย่างซึ่งเป็นบางส่วนของประชากรที่มีอายุ 15 ปีขึ้นไป ดังนั้นจึงจำเป็นต้องมีการประมาณค่าข้อมูลที่ได้จากการสำรวจกลับไปสู่ประชากรทั้งสิ้น โดยวิธีการที่สอดคล้องกับการสุ่มตัวอย่างข้างต้น (ดูรายละเอียดระเบียบวิธีการสำรวจในภาคผนวก)

1.5 การเก็บรวบรวมข้อมูล

เก็บรวบรวมข้อมูลพร้อมกับโครงการสำรวจข้อมูลพื้นฐานของครัวเรือน พ.ศ. 2551 ตั้งแต่ ตุลาคม 2550 – กันยายน พ.ศ. 2551 โดยวิธีการส่งพนักงานของสำนักงานสถิติแห่งชาติออกไปทำการจดบันทึกรายละเอียดเกี่ยวกับครัวเรือนในพื้นที่ที่ตกเป็นตัวอย่าง และสัมภาษณ์รายละเอียดของสมาชิกในครัวเรือนอายุ 15 ปีขึ้นไปที่ประสบเหตุอาชญากรรมประเภทต่าง ๆ ในรอบ 1 ปีที่ผ่านมา (1 มกราคม ถึง 31 ธันวาคม 2550)

หากขณะไปสัมภาษณ์ไม่พบผู้ประสบเหตุอาชญากรรม ให้สอบถามจากสมาชิกในครัวเรือนที่อยู่ในเหตุการณ์ ซึ่งดำเนินการเก็บรวบรวมข้อมูลพร้อมกันทุกจังหวัดทั่วประเทศ ทั้งในเขตเทศบาลและนอกเขตเทศบาล ระหว่าง ตุลาคม 2550 – กันยายน 2551

1.6 การประมวลผล

1.6.1 ขั้นตอนการประมวลผลข้อมูล

ทำการบรรณาธิกรและลงรหัส บันทึกข้อมูลและตรวจสอบข้อมูล และประมวลผลที่สำนักงานสถิติแห่งชาติ กรุงเทพมหานคร

1.6.2 การปิดตัวเลข

ในตารางสถิติ ผลรวมของแต่ละจำนวนอาจไม่เท่ากับยอดรวมหรือไม่กระทบกัน เนื่องจากข้อมูลแต่ละจำนวนได้มีการปิดทศนิยมเป็นอิสระจากกัน

1.7 การเสนอผลการสำรวจ

ข้อมูลการสำรวจเสนอผลทั่วประเทศและตามลักษณะภาคของสำนักงานตำรวจแห่งชาติ 10 ภาค ได้แก่ กรุงเทพมหานคร ภาค 1 ภาค 2 ภาค 3 ภาค 4 ภาค 5 ภาค 6 ภาค 7 ภาค 8 และภาค 9 ในรูปของจำนวนและร้อยละ และเผยแพร่สรุปผลที่สำคัญทาง Website ของสำนักงาน คือ www.nso.go.th โดยที่

ภาค 1 - สมุทรปราการ นนทบุรี ปทุมธานี พระนครศรีอยุธยา
อ่างทอง ลพบุรี สิงห์บุรี ชัยนาท สระบุรี

- ภาค 2 - ชลบุรี ระยอง จันทบุรี ตราด ฉะเชิงเทรา ปราจีนบุรี
นครนายก สระแก้ว
- ภาค 3 - นครราชสีมา บุรีรัมย์ สุรินทร์ ศรีสะเกษ อุบลราชธานี
ยโสธร ชัยภูมิ อำนาจเจริญ
- ภาค 4 - หนองบัวลำภู ขอนแก่น อุดรธานี เลย หนองคาย
มหาสารคาม ร้อยเอ็ด กาฬสินธุ์ สกลนคร นครพนม
มุกดาหาร
- ภาค 5 - เชียงใหม่ ลำพูน ลำปาง แพร่ น่าน พะเยา เชียงราย
แม่ฮ่องสอน
- ภาค 6 - อุตรดิตถ์ นครสวรรค์ อุทัยธานี กำแพงเพชร ตาก สุโขทัย
พิษณุโลก พิจิตร เพชรบูรณ์
- ภาค 7 - ราชบุรี กาญจนบุรี สุพรรณบุรี นครปฐม สมุทรสาคร
สมุทรสงคราม เพชรบุรี ประจวบคีรีขันธ์
- ภาค 8 - นครศรีธรรมราช กระบี่ พังงา ภูเก็ต สุราษฎร์ธานี ระนอง
ชุมพร
- ภาค 9 - สงขลา สตูล ตรัง พัทลุง บัตตานี ยะลา นราธิวาส

1.8 ข้อควรระวังในการใช้ข้อมูล

ข้อมูลที่น่าเสนอในรายงานนี้อาจมีความคลาดเคลื่อนที่เกิดจาก
คัมภีร์ นิชาม และความคลาดเคลื่อนที่เกิดจากจากสาเหตุอื่น ๆ เช่น
ผู้ตอบสัมภาษณ์ไม่ให้ข้อมูลตามความเป็นจริง หรือจำรายละเอียดไม่ได้
เนื่องจากเป็นเหตุการณ์ที่ผ่านมานานประมาณ 1 ปี รวมทั้งไม่แจ้งว่าเคยประสบ
อาชญากรรม เป็นต้น อย่างไรก็ตามสำนักงานสถิติแห่งชาติได้พยายามขจัด

ความคลาดเคลื่อนให้เหลือน้อยที่สุด และขอให้ผู้ใช้ข้อมูลนำข้อมูลไปใช้ด้วยความระมัดระวัง

1.9 สัญลักษณ์

- .. หมายถึง ไม่มีข้อมูล
- 0.0 หมายถึง มีค่าน้อยกว่า 0.05
- หมายถึง ไม่เข้าข่าย

บทที่ 2

สรุปผลการสำรวจที่สำคัญ

2.1 การประสบเหตุอาชญากรรมในรอบปี 2550

ในรอบ 1 ปีที่ผ่านมา (1 ม.ค. - 31 ธ.ค. 2550) มีครัวเรือนที่มีสมาชิกอายุ 15 ปีขึ้นไปและประสบเหตุฯ ทั้งสิ้น 277,500 ครัวเรือนหรือร้อยละ 1.5

เมื่อพิจารณาเป็นรายภาค พบว่า กรุงเทพฯ มีครัวเรือนที่ประสบเหตุฯ มากที่สุดร้อยละ 18.9 รองลงมาคือกลุ่มจังหวัดในภาค 4 ร้อยละ 14.0 ภาค 1 ร้อยละ 13.0 และภาค 3 ร้อยละ 11.8 ทั้งนี้ กลุ่มจังหวัดในภาค 5 มีครัวเรือนที่ประสบเหตุฯ ต่ำสุด ร้อยละ 4.3

ตาราง ก จำนวนและร้อยละของครัวเรือน จำแนกตามการประสบเหตุอาชญากรรมในรอบปี 2550 เป็นรายภาค

ภาค	การประสบเหตุอาชญากรรมในรอบปี 2550			
	ประสบเหตุฯ		ไม่ประสบเหตุฯ	
	จำนวน	ร้อยละ	จำนวน	ร้อยละ
ทั่วประเทศ	277,500	100.0	17,900,752	100.0
กรุงเทพมหานคร	52,430	18.9	1,906,777	10.7
ภาค 1	36,126	13.0	1,770,985	9.9
ภาค 2	18,474	6.8	1,248,776	6.9
ภาค 3	32,887	11.8	2,932,630	16.4
ภาค 4	38,986	14.0	2,809,954	15.7
ภาค 5	12,028	4.3	1,740,749	9.7
ภาค 6	19,762	7.1	1,753,333	9.8
ภาค 7	23,723	8.5	1,401,476	7.8
ภาค 8	21,154	7.7	1,156,552	6.5
ภาค 9	21,930	7.9	1,179,520	6.6

2.2 ประเภทอาชญากรรม

การประสมเหตุอาชญากรรมของประชากรอายุ 15 ปีขึ้นไปมีจำนวน 288,683 คน หรือร้อยละ 0.6 ของจำนวนประชากรอายุ 15 ปีขึ้นไปทั้งหมด โดยเป็นการประสมเหตุเกี่ยวกับทรัพย์สินสูงสุด ร้อยละ 94.0 เป็นการประสมเหตุเกี่ยวกับชีวิตและร่างกาย ทางเพศ และการแอบอ้างใช้ข้อมูลฯ มีอยู่ร้อยละ 4.6 ร้อยละ 0.3 และร้อยละ 1.1 ตามลำดับ

เมื่อพิจารณาเป็นรายภาค พบว่า กรุงเทพฯ และทุกกลุ่มจังหวัดมีการประสมเหตุเกี่ยวกับทรัพย์สินสูงที่สุด ในช่วงระหว่างร้อยละ 88.4 - 96.7 รองลงมา คือ อาชญากรรมต่อชีวิตและร่างกาย ร้อยละ 2.1 – 9.3 เป็นที่น่าสังเกตว่าในการสำรวจพบการประสมเหตุทางเพศน้อยมาก โดยเฉพาะในกรุงเทพฯ และภาค 2 ไม่พบผู้ประสมเหตุในเรื่องนี้เลย)

ตาราง ข จำนวนและร้อยละของการประสมเหตุอาชญากรรม จำแนกเป็นรายภาค

ภาค	รวม	ประเภทอาชญากรรม			
		ต่อทรัพย์สิน	ต่อชีวิตและร่างกาย	ทางเพศ	การแอบอ้างใช้ข้อมูลฯ
ทั่วประเทศ	288,683	94.0	4.6	0.3	1.1
กรุงเทพฯ	52,410	96.0	2.6	..	1.4
ภาค 1	38,294	93.4	4.5	0.2	1.9
ภาค 2	19,752	97.2	2.8	..	0.0
ภาค 3	34,388	93.1	5.6	1.0	0.3
ภาค 4	41,172	90.7	7.9	0.7	0.7
ภาค 5	12,561	88.4	9.3	0.4	1.9
ภาค 6	20,726	94.5	4.5	0.0	1.0
ภาค 7	24,773	96.7	2.1	0.5	0.7
ภาค 8	21,830	94.8	3.8	0.2	1.2
ภาค 9	22,777	94.2	3.8	0.4	1.6

2.3 ลักษณะทั่วไปของผู้ประสบเหตุอาชญากรรม

2.3.1 เพศ

การประสบเหตุอาชญากรรมทั้งสิ้น จำนวน 288,683 ราย เป็นชาย จำนวน 149,710 ราย เป็นหญิง จำนวน 138,973 ราย หรือคิดเป็นร้อยละ 51.9 และ 48.1 ของการประสบเหตุฯ ทั้งสิ้นตามลำดับ

เมื่อพิจารณาตามประเภทอาชญากรรมที่ประสบ พบว่า ทั้งเพศหญิงและเพศชาย ประสบเหตุเกี่ยวกับทรัพย์สินในสัดส่วนที่ไม่แตกต่างกัน คือ ร้อยละ 48.7 และ 51.3 ตามลำดับ สำหรับอาชญากรรมต่อชีวิตและร่างกาย การประสบเหตุส่วนใหญ่เป็นชาย มีอยู่ร้อยละ 69.3 เป็นหญิงร้อยละ 30.7 อาชญากรรมทางเพศ การประสบเหตุส่วนใหญ่เป็นเพศหญิงถึงร้อยละ 96.0 เพศชายมีเพียงร้อยละ 4.0 เท่านั้น ส่วนอาชญากรรมเกี่ยวกับการแอบอ้างใช้ข้อมูลฯ เพศหญิงจะถูกแอบอ้างการใช้ข้อมูลฯสูงกว่าเพศชายเกือบเท่าตัว คือ เพศหญิงร้อยละ 61.4 เพศชายร้อยละ 38.6

ตาราง ค ร้อยละของการประสบเหตุอาชญากรรม จำแนกตามเพศของผู้ประสบเหตุอาชญากรรม

เพศ	ประเภทอาชญากรรม				
	รวม	ต่อทรัพย์สิน	ต่อชีวิตและร่างกาย	ทางเพศ	การแอบอ้างใช้ข้อมูลฯ
รวม	100.0	100.0	100.0	100.0	100.0
ชาย	51.9	51.3	69.3	4.0	38.6
หญิง	48.1	48.7	30.7	96.0	61.4

2.3.2 อายุ

เมื่อพิจารณาอายุของผู้ประสบเหตุอาชญากรรม พบว่า ผู้ประสบเหตุฯ ร้อยละ 34.9 มีอายุอยู่ระหว่าง 45 – 59 ปี ร้อยละ 25.7 มีอายุระหว่าง 35 – 44 ปี โดยผู้มีอายุ 60 ปีขึ้นไป และระหว่าง 25 – 34 ปี มีสัดส่วนใกล้เคียงกัน คือ ร้อยละ 16.6 และ 15.7 ผู้มีอายุระหว่าง 18 – 24 ปี ร้อยละ 5.6 และผู้ประสบเหตุฯที่มีอายุระหว่าง 15 – 17 ปี มีเพียงร้อยละ 1.6

ตาราง ง ร้อยละของการประสบเหตุอาชญากรรม จำแนกตามอายุของผู้ประสบเหตุอาชญากรรม

อายุ	ประเภทอาชญากรรม				
	รวม	ต่อทรัพย์สิน	ต่อชีวิตและร่างกาย	ทางเพศ	การแอบอ้างใช้ข้อมูลฯ
รวม (ปี)	100.0	100.0	100.0	100.0	100.0
15-17	1.5	1.1	8.9	26.9	..
18-24	5.6	4.5	27.5	19.1	5.4
25-34	15.7	15.6	17.5	7.3	18.8
35-44	25.7	25.9	15.7	37.1	42.6
45-59	34.9	35.7	23.1	8.9	22.1
60 ขึ้นไป	16.6	17.2	7.3	0.7	11.1
ไม่ตอบ	0.0	0.0

2.3.3 อาชีพ

ผู้ประสบเหตุมีอาชีพ ค้าขาย/ประกอบธุรกิจส่วนตัวร้อยละ 34.1 เป็นเกษตรกร ร้อยละ 26.9 พนักงาน / ลูกจ้างเอกชน ร้อยละ 14.0 แม่บ้าน / ไม่ได้ประกอบอาชีพ ร้อยละ 10.7 ข้าราชการ / พนักงานรัฐวิสาหกิจ ร้อยละ 5.6 รับจ้างทั่วไป / กรรมกร ร้อยละ 5.4 และนักเรียน / นักศึกษา ร้อยละ 2.6 และอาชีพอื่น ๆ อีกร้อยละ 0.7

ตาราง จ ร้อยละของการประสบเหตุอาชญากรรม จำแนกตามอาชีพของผู้ประสบเหตุอาชญากรรม

อาชีพ	ประเภทอาชญากรรม				
	รวม	ต่อทรัพย์สิน	ต่อชีวิตและร่างกาย	ทางเพศ	การแอบอ้างใช้ข้อมูลฯ
รวม	100.0	100.0	100.0	100.0	100.0
ข้าราชการ/พนักงานรัฐวิสาหกิจ	5.6	5.7	3.8	..	9.1
พนักงาน/ลูกจ้างเอกชน	14.0	13.6	18.4	3.0	26.9
ค้าขาย/ประกอบธุรกิจส่วนตัว	34.1	35.1	17.2	16.3	30.1
เกษตรกร	26.9	27.5	19.5	10.7	12.0
รับจ้างทั่วไป/กรรมกร	5.4	4.9	15.1	12.9	3.9
นักเรียน/นักศึกษา	2.6	2.0	13.2	21.4	2.0
แม่บ้าน/ไม่ได้ประกอบอาชีพ	10.7	10.5	12.7	35.7	15.2
อาชีพอื่น ๆ	0.7	0.7	0.1	..	0.8

2.3.4 รายได้เฉลี่ยต่อเดือน

เมื่อพิจารณารายได้เฉลี่ยต่อเดือนของผู้ประสบเหตุฯ พบว่า ส่วนใหญ่มีรายได้ไม่น้อยกว่า 5,001 บาท ร้อยละ 33.7 รองลงมา 5,001 – 10,000 บาท ร้อยละ 32.1 รายได้ระหว่าง 10,001 – 15,000 บาท ร้อยละ 10.2 รายได้ระหว่าง 15,001 – 20,000 บาท ร้อยละ 9.2 รายได้มากกว่า 30,000 บาท ร้อยละ 5.4 รายได้ระหว่าง 25,001 – 30,000 บาท ร้อยละ 4.4 และรายได้ระหว่าง 20,001 – 25,000 บาท ร้อยละ 2.3

เมื่อพิจารณารายได้เฉลี่ยต่อเดือนของผู้ประสบเหตุฯ ตามประเภทอาชญากรรม พบว่า ผู้ประสบเหตุอาชญากรรมประมาณร้อยละ 70 ในทุกประเภทอาชญากรรม มีรายได้ไม่น้อยกว่า 15,000 บาทต่อเดือน

ตาราง ฉ ร้อยละของการประสบเหตุอาชญากรรม จำแนกตามรายได้เฉลี่ยต่อเดือนของผู้ประสบเหตุอาชญากรรม

รายได้เฉลี่ยต่อเดือน	ประเภทอาชญากรรม				
	รวม	ต่อทรัพย์สิน	ต่อชีวิตและร่างกาย	ทางเพศ	การแอบอ้างใช้ข้อมูลฯ
รวม (บาท)	100.0	100.0	100.0	100.0	100.0
น้อยกว่า 5,001	33.7	33.1	51.5	49.5	16.6
5,001 - 10,000	32.1	32.8	20.4	13.4	37.6
10,001 - 15,000	10.2	10.3	6.7	5.0	15.7
15,001 - 20,000	9.2	9.6	2.5	1.7	8.5
20,001 - 25,000	2.3	2.3	0.6	..	1.7
25,001 - 30,000	4.4	4.4	2.8	..	6.0
มากกว่า 30,000	5.4	5.5	1.7	0.5	7.8
ไม่ตอบ	2.7	2.0	13.8	29.9	6.1

2.3.5 ลักษณะเขต / บริเวณที่อยู่อาศัย

การประสบเหตุอาชญากรรม ประมาณร้อยละ 75.3 ในทุกประเภทอาชญากรรมอาศัยอยู่ในเขตที่อยู่อาศัย รองลงมา คือ เขตชุมชนและเขตธุรกิจ

ตาราง ข ร้อยละของการประสบเหตุอาชญากรรม จำแนกตามลักษณะเขต/
บริเวณที่อยู่อาศัยของผู้ประสบเหตุอาชญากรรม

ลักษณะเขต/ บริเวณที่อยู่ อาศัย	ประเภทอาชญากรรม				
	รวม	ต่อ ทรัพย์สิน	ต่อชีวิต และ ร่างกาย	ทางเพศ	การแอบอ้าง ใช้ข้อมูลฯ
รวม	100.0	100.0	100.0	100.0	100.0
เขตที่อยู่อาศัย	75.3	75.0	79.1	87.3	79.8
เขตธุรกิจ	7.8	8.0	4.9	4.0	5.1
เขตเกษตรกรรม	3.4	3.3	4.8	..	3.2
เขตชุมชนแออัด	12.9	13.0	10.2	8.7	10.7
เขตอุตสาหกรรม	0.5	0.6	0.1	..	1.2
เขตบ้านพัก	0.1	0.1	0.9
คณงานก่อสร้าง					
อื่น ๆ	0.0	0.0

2.3.6 ประเภทที่อยู่อาศัย

จากจำนวนการประสบเหตุอาชญากรรมทั้งสิ้น 288,683 ราย พบว่า อยู่ในบ้าน ร้อยละ 74.9 เป็นบ้าน รองลงมา คือ ตึกแถว ร้อยละ 8.4 ห้องแถว ร้อยละ 6.5 ทาวน์เฮาส์ ร้อยละ 5.8 ห้องแบ่งเช่า ร้อยละ 2.8 หอพัก มีร้อยละ 0.9 และห้องชุดมีเพียงร้อยละ 0.5

ตาราง ข ร้อยละของการประสบเหตุอาชญากรรม จำแนกตามประเภทที่อยู่อาศัยของผู้ประสบเหตุอาชญากรรม

ประเภทที่อยู่อาศัย	ประเภทอาชญากรรม				
	รวม	ต่อทรัพย์สิน	ต่อชีวิตและร่างกาย	ทางเพศ	การแอบอ้างใช้ข้อมูลฯ
รวม	100.0	100.0	100.0	100.0	100.0
บ้าน	74.9	74.8	82.3	90.3	68.6
ตึกแถว	8.4	8.5	4.6	1.5	13.4
ห้องแถว	6.5	6.4	7.9	4.0	3.6
ทาวน์เฮาส์	5.8	5.8	4.3	3.3	9.2
ห้องแบ่งเช่า	2.8	2.9	0.8	0.9	..
หอพัก	0.9	0.9	4.3
ห้องชุด	0.5	0.5	0.1	..	0.9
เรือ แพ
อื่น ๆ	0.2	0.2

2.3.7 ความสะดวกในการเข้าออกที่พักอาศัยของ บุคคลภายนอก

บุคคลภายนอกสามารถเข้าออกที่พักอาศัยของผู้ประสบเหตุอาชญากรรมได้สะดวกร้อยละ 78.5 และบุคคลภายนอกเข้าออกไม่สะดวกมีอยู่ร้อยละ 21.5

ตาราง ฅ ร้อยละของการประสบเหตุอาชญากรรม จำแนกตามความสะดวกในการเข้าออกที่พักอาศัยของบุคคลภายนอก^{1/}

ความสะดวกในการเข้าออกที่พักอาศัยของบุคคลภายนอก ^{1/}	ประเภทอาชญากรรม				
	รวม	ต่อทรัพย์สิน	ต่อชีวิตและร่างกาย	ทางเพศ	การแอบอ้างใช้ข้อมูลฯ
รวม	100.0	100.0	100.0	100.0	100.0
1. สะดวก เนื่องจาก	78.5	78.6	81.4	90.1	60.9
• ไม่มีรั้วกัน	57.3	57.2	60.0	75.9	45.5
• มีรั้วกัน แต่สามารถเข้าออกได้ง่าย	16.2	16.0	19.6	12.3	16.2
• เป็นสถานประกอบการ	14.3	14.8	6.7	4.7	10.3
• เป็นหอพัก/บ้านเช่าที่บุคคลภายนอกสามารถเข้าถึงได้	4.1	4.2	3.6	..	1.2
• อื่น ๆ	0.2	0.2
2. ไม่สะดวก เนื่องจาก	21.5	21.4	18.6	9.9	39.1
• มีรั้วกัน	20.5	20.5	17.6	9.9	35.7
• เป็นชุมชนหมู่บ้านที่ห้ามบุคคลภายนอกเข้า	1.1	1.0	1.1	..	3.7
• เป็นหอพัก/บ้านเช่าที่ห้ามบุคคลภายนอกเข้า	0.5	0.5	0.4
• อื่น ๆ	0.1	0.1

หมายเหตุ : ^{1/} ตอบได้มากกว่า 1 คำตอบ

2.4 ผู้กระทำผิดที่ร่วมกันก่อเหตุ

ผู้ประสบเหตุอาชญากรรมสามารถจดจำผู้กระทำผิดได้มีจำนวน 52,789 ราย หรือร้อยละ 18.3 ของการประสบอาชญากรรมทั้งหมด ทั้งนี้ ผู้กระทำผิดต่อทรัพย์สิน และต่อชีวิตและร่างกาย ที่ลงมือกระทำเพียง 1 คน และมากกว่า 1 คน มีสัดส่วนที่ใกล้เคียงกัน สำหรับผู้กระทำผิดทางเพศ ส่วนใหญ่ จะลงมือกระทำเพียงคนเดียวถึงร้อยละ 99.2

ตาราง ญ ร้อยละของการประสบเหตุอาชญากรรม จำแนกตามจำนวนผู้กระทำผิดที่ร่วมกันก่อเหตุ

จำนวนผู้กระทำผิดที่ร่วมกันก่อเหตุ	ประเภทอาชญากรรม				
	รวม	ต่อทรัพย์สิน	ต่อชีวิตและร่างกาย	ทางเพศ	การแอบอ้าง ^{1/} ใช้ข้อมูลฯ
รวม	100.0	100.0	100.0	100.0	..
1 คน	51.0	50.7	48.0	99.2	..
มากกว่า 1 คน	44.1	43.6	49.8
ไม่ทราบ/ไม่แน่ใจ	4.9	5.7	2.2	0.8	..

^{1/} ไม่รวมการประสบเหตุอาชญากรรม ประเภทการแอบอ้างใช้ข้อมูลฯ

2.5 ความสัมพันธ์ระหว่างผู้ประสบเหตุกับผู้กระทำผิด

2.5.1 กรณีมีผู้กระทำผิดคนเดียว

ผู้ประสบเหตุอาชญากรรมต่อทรัพย์สินและการแอบอ้างใช้ข้อมูลฯ ที่เห็นผู้กระทำผิดซึ่งลงมือกระทำผิดเพียงคนเดียว ส่วนใหญ่มากกว่าร้อยละ 60.0 ระบุว่า ไม่รู้จักผู้กระทำผิดมาก่อน สำหรับผู้ประสบเหตุอาชญากรรมต่อชีวิตและร่างกาย และเพศประมาทร้อยละ 80.0 ระบุว่า รู้จัก (คุ้นเคย เคยพบเห็น เคยรู้จักหรือเป็นญาติ) กับผู้กระทำผิด

ตาราง ฏ ร้อยละของการประสบเหตุอาชญากรรม^{1/} จำแนกตามความสัมพันธ์ระหว่างผู้ประสบเหตุกับผู้กระทำผิด : กรณีผู้กระทำผิดคนเดียว

ความสัมพันธ์ กับผู้กระทำผิด ขณะเกิดเหตุ	ประเภทอาชญากรรม				
	รวม	ต่อ ทรัพย์สิน	ต่อชีวิต และ ร่างกาย	ทางเพศ	การแอบอ้าง ใช้ข้อมูลฯ
รวม	100.0	100.0	100.0	100.0	100.0
1. คนที่ไม่รู้จักมาก่อน	54.7	63.2	21.4	18.5	64.1
2. คนคุ้นเคย ได้แก่ เพื่อนบ้าน ผู้บังคับบัญชา คู่สมรส เพื่อน หรือเพื่อนเก่า คู่รัก เพื่อนร่วมงาน อดีตรู้จัก/คู่สมรส/ คู่รัก เพื่อร่วมชั้นเรียน/โรงเรียน ผู้บังคับบัญชา เพื่อนร่วมห้อง	23.0	17.6	49.3	59.5	3.6
3. คนอื่นที่เคยพบเห็นรู้จักเพียง ผิวเผิน/ผู้ซื้อสินค้า ผู้รับบริการ ลูกค้า	12.8	15.1	7.3	10.7	6.6
4. ญาติ/พี่น้อง/บุตรหรือบุตร บุญธรรม/บิดามารดาหรือ พ่อแม่บุญธรรม	7.2	3.9	21.9	11.3	3.1
5. ไม่ตอบ	2.3	0.2	0.1	..	22.6

หมายเหตุ : ^{1/} เฉพาะผู้ประสบเหตุอาชญากรรมที่ตอบว่า เห็นผู้กระทำผิดด้วยตนเอง

2.5.2 กรณีมีผู้กระทำผิดมากกว่าหนึ่งคน

ผู้ประสบเหตุอาชญากรรมต่อทรัพย์สินที่เห็นผู้กระทำผิด (มากกว่า 1 คน) ส่วนใหญ่ร้อยละ 71.8 ระบุว่า ไม่เคยรู้จักกับผู้กระทำผิดเลย สำหรับผู้ประสบเหตุอาชญากรรมต่อชีวิตและร่างกาย ร้อยละ 43.8 ระบุว่า ไม่รู้จักผู้กระทำผิดเลย และร้อยละ 53.9 ระบุว่า รู้จักกับผู้กระทำผิดทั้งหมดหรือบางคน (สำหรับอาชญากรรมทางเพศ จากการสำรวจพบว่า ส่วนใหญ่ จะลงมือกระทำผิดเพียงคนเดียว)

ตาราง ฏ ร้อยละของการประสบเหตุอาชญากรรม^{1/} จำแนกตามความสัมพันธ์ระหว่างผู้ประสบเหตุกับผู้กระทำผิด : กรณีผู้กระทำผิดมากกว่าหนึ่งคน

ความสัมพันธ์ กับผู้กระทำผิด ขณะเกิดเหตุ	ประเภทอาชญากรรม ^{2/}		
	รวม	ต่อทรัพย์สิน	ต่อชีวิตและร่างกาย
รวม	100.0	100.0	100.0
1. ทั้งหมดเป็นคนที่ไม่รู้จักมาก่อน	64.9	71.8	43.8
2. บางคนเป็นคนที่รู้จักกันเพียงผิวเผิน	8.7	6.0	17.3
3. ทั้งหมดเป็นคนที่รู้จักกันเพียงผิวเผิน	8.0	5.5	15.6
4. บางคนเป็นเพื่อนหรือคนรู้จักคุ้นเคยกัน	3.9	2.8	7.5
5. ทั้งหมดเป็นเพื่อนหรือคนรู้จักคุ้นเคยกัน	3.6	2.2	7.8
6. บางคนเป็นญาติ	1.6	1.5	1.7
7. ทั้งหมดเป็นญาติ	1.0	0.9	1.2
8. บางคนเป็นเพื่อนหรือญาติหรือคนรู้จัก คุ้นเคยกัน	1.1	0.5	2.8
9. ไม่ทราบ/ไม่แน่ใจ	7.2	8.7	2.3
10. ไม่ตอบ	0.0	0.1	..

หมายเหตุ : ^{1/} เฉพาะอาชญากรรมที่เห็นผู้กระทำผิดด้วยตนเอง และไม่รวม การประสบเหตุอาชญากรรมประเภทการแอบอ้างใช้ข้อมูลฯ

^{2/} การสำรวจครั้งนี้ไม่พบอาชญากรรมทางเพศในกรณีที่มีผู้กระทำผิดมากกว่า 1 คน

2.6 ความสามารถในการจดจำผู้กระทำผิด

เมื่อสอบถามผู้ประสบเหตุอาชญากรรมถึงความสามารถในการจดจำผู้กระทำผิด ส่วนใหญ่ตอบว่าจำได้สูงกว่าร้อยละ 50.0 โดยเฉพาะอาชญากรรมต่อชีวิตและร่างกาย และทางเพศ ที่สามารถจดจำได้สูงกว่าร้อยละ 80.0 (เป็นที่น่าสังเกตว่า จากการสำรวจ พบว่า อาชญากรรมทางเพศ ส่วนใหญ่จะลงมือกระทำผิดเพียงคนเดียว)

ตาราง ฐ ร้อยละของการประสบเหตุอาชญากรรม^{1/} จำแนกตาม
ความสามารถในการจดจำผู้กระทำผิด

ความสามารถในการจดจำผู้กระทำผิด	ประเภทอาชญากรรม				
	รวม	ต่อทรัพย์สิน	ต่อชีวิตและร่างกาย	ทางเพศ	การแอบอ้างใช้ข้อมูลฯ
กรณีผู้กระทำผิด คนเดียว					
รวม	100.0	100.0	100.0	100.0	-
1. จำได้	66.6	59.7	90.3	91.5	-
2. จำไม่ได้	17.6	21.1	5.1	8.5	-
3. ไม่ทราบ/ไม่แน่ใจ	15.8	19.2	4.6	..	-
กรณีผู้กระทำผิดมากกว่า 1 คน					
รวม	100.0	100.0	100.0	..	-
1. จำได้	56.5	48.4	81.6	..	-
2. จำไม่ได้	20.1	22.4	13.0	..	-
3. ไม่ทราบ/ไม่แน่ใจ	23.3	29.1	5.2	..	-
4. ไม่ตอบ	0.1	0.1	0.2	..	-

หมายเหตุ : ^{1/} เฉพาะการประสบเหตุอาชญากรรมที่ เห็นผู้กระทำผิดด้วยตนเอง และไม่รวมการประสบเหตุอาชญากรรมประเภทการแอบอ้างใช้ข้อมูลฯ

2.7 ช่วงเวลาที่เกิดเหตุ

เมื่อพิจารณาตามประเภทอาชญากรรม พบว่า อาชญากรรมทุกประเภท ยกเว้น อาชญากรรมการแอบอ้างใช้ข้อมูลฯ เกิดในช่วงกลางคืน (18.01 - 06.00 น.) ประมาณ 2 ใน 3 และเกิดในช่วงกลางวัน (06.00 – 18.00 น.) ประมาณ 1 ใน 3 สำหรับอาชญากรรมการแอบอ้างใช้ข้อมูลฯ การประสบเหตุอาชญากรรม ส่วนใหญ่ประมาณร้อยละ 53.9 เกิดเหตุในช่วงเวลากลางวัน และเป็นที่น่าสังเกตว่า มีผู้ที่ไม่ทราบช่วงเวลาเกิดเหตุถึงร้อยละ 42.2

ตาราง ท ร้อยละของการประสบเหตุอาชญากรรม จำแนกตามช่วงเวลาที่เกิดเหตุ

ช่วงเวลาที่เกิดเหตุ	ประเภทอาชญากรรม				
	รวม	ต่อทรัพย์สิน	ต่อชีวิตและร่างกาย	ทางเพศ	การแอบอ้างใช้ข้อมูลฯ
รวม	100.0	100.0	100.0	100.0	100.0
1. 06.01 - 09.00 น.	2.0	2.0	3.1	0.5	..
2. 09.01 - 12.00 น.	7.3	7.3	6.5	1.5	15.6
3. 12.01 - 15.00 น.	10.9	10.9	9.4	16.3	18.3
4. 15.01 - 18.00 น.	7.2	6.8	14.4	8.2	8.9
5. 18.01 - 21.00 น.	7.6	6.9	22.7	5.1	2.7
6. 21.01 - 24.00 น.	8.6	7.9	25.5	24.8	..
7. 24.01 - 03.00 น.	15.9	16.4	9.5	15.1	..
8. 03.01 - 06.00 น.	4.4	4.4	3.9	7.5	..
9. กลางวันแต่ไม่ทราบช่วงเวลา	10.8	11.2	1.6	7.9	11.1
10. กลางคืนแต่ไม่ทราบช่วงเวลา	16.8	17.7	3.2	13.1	1.2
11. ไม่ทราบช่วงเวลาเกิดเหตุ	8.5	8.5	0.2	..	42.2

2.8 การตอบโต้ผู้กระทำผิดของผู้ประสบเหตุอาชญากรรม

การประสบเหตุอาชญากรรม ร้อยละ 36.1 ระบุว่า ขณะเกิดเหตุ ได้ร้องขอความช่วยเหลือเรียกให้คนสนใจ รองลงมา พยายามทำให้ผู้กระทำผิดตกใจกลัว ร้อยละ 30.8 ดิ้นรนขัดขืน ร้อยละ 21.9 ทำร้ายผู้กระทำผิดโดยไม่ใช้อาวุธ ร้อยละ 19.7 ไล่ตามจับหรือพยายามจับตัวผู้กระทำผิดร้อยละ 16.1 เรียกเจ้าหน้าที่ตำรวจ/เจ้าหน้าที่รักษาความปลอดภัย ร้อยละ 9.3 พยายามเกลี้ยกล่อม ให้เหตุผลต่อรองหรืออำนวยการ ร้อยละ 7.8 หลบหนีหรือพยายามหลบหนี ร้อยละ 8.3 ร้องให้หรือส่งเสียงร้อง เนื่องจากความกลัวหรือความเจ็บปวด ร้อยละ 4.3 ทำร้ายผู้กระทำผิดด้วยอาวุธ ร้อยละ 2.0 ช่มชู้ผู้กระทำผิดด้วยอาวุธ ร้อยละ 2.2 ช่มชู้ว่าจะทำร้ายร่างกายผู้กระทำผิดโดยไม่มีอาวุธร้อยละ 1.4 และให้ความร่วมมือโดยดี / แกล้งทำตามที่ตั้ง ร้อยละ 1.5

ตาราง ๗ ร้อยละของการประสบเหตุอาชญากรรม¹⁾ จำแนกตามการตอบโต้ผู้กระทำผิด

การตอบโต้ผู้กระทำผิด ²⁾	รวม	ต่อ ทรัพย์สิน	ต่อชีวิต และ ร่างกาย	ทาง เพศ	การแอบอ้าง ใช้ข้อมูลฯ
รวม	100.0	100.0	100.0	100.0	-
1. ร้องขอความช่วยเหลือ / ร้องเรียกให้คนสนใจ	36.1	41.0	25.0	39.2	-
2. พยายามทำให้ผู้กระทำผิดตกใจกลัว เช่น ตะโกน ทำเสียงดัง เปิดไฟ หรือ ชูว่าจะเรียกเจ้าหน้าที่ตำรวจ	30.8	39.0	15.0	12.6	-
3. ดิ้นรน ขัดขืน	21.9	14.6	33.5	60.2	-
4. ทำร้ายผู้กระทำผิดโดยไม่ใช้อาวุธ เช่น จู๊ด กระชาก คบตี ต่อย ผลัก	19.7	9.1	44.5	8.3	-
5. ไล่ตามจับ หรือพยายามจับตัวผู้กระทำผิดไม่ให้หนีหรือไม่ให้เคลื่อนไหวได้	16.1	22.1	2.7	19.1	-

ตาราง ๗ ร้อยละของการประสบเหตุอาชญากรรม^{1/} จำแนกตามการตอบโต้ผู้กระทำผิด (ต่อ)

การตอบโต้ผู้กระทำผิด ^{2/}	ประเภทอาชญากรรม				
	รวม	ต่อทรัพย์สิน	ต่อชีวิตและร่างกาย	ทางเพศ	การแอบอ้างใช้ข้อมูลฯ
6. เรียกเจ้าหน้าที่ตำรวจ / เจ้าหน้าที่รักษาความปลอดภัย	9.3	11.8	4.7	1.5	-
7. พยายามเกลี้ยกล่อม ให้เหตุผล ตอรองหรืออ่อนน้อม	7.8	5.9	10.6	17.5	-
8. หลบหนี หรือพยายามหลบหนี	8.3	2.9	18.8	18.3	-
9. ร้องไห้ หรือส่งเสียงร้องเนื่องจากความกลัวหรือความเจ็บปวด	4.3	1.6	9.4	11.4	-
10. ทำร้ายผู้กระทำผิดด้วยอาวุธ	2.0	1.3	3.7	..	-
11. ช่มชู้ผู้กระทำผิดด้วยอาวุธ	2.2	2.6	1.6	..	-
12. ช่มชู้ว่าจะทำร้ายร่างกายผู้กระทำผิดโดยไม่มีอาวุธ	1.4	0.5	3.3	1.5	-
13. ให้ความร่วมมือโดยดี / แกล้งทำตามคำสั่ง	1.5	2.1	0.4	..	-
14. อื่นๆ	0.8	1.1	0.2	..	-

หมายเหตุ : ^{1/} เฉพาะการประสบเหตุอาชญากรรมที่ได้กระทำการป้องกันชีวิต/ทรัพย์สินขณะเกิดเหตุ และไม่รวมการประสบเหตุอาชญากรรมประเภทการแอบอ้างใช้ข้อมูลฯ

^{2/} ตอบได้มากกว่า 1 คำตอบ

2.9 ผลกระทบจากเหตุอาชญากรรม

ผู้ประสบเหตุอาชญากรรม ส่วนใหญ่ไม่ได้รับบาดเจ็บร้อยละ 86.3 ที่ได้รับบาดเจ็บมีร้อยละ 13.7 โดยบาดเจ็บจากรอยฟกช้ำ บวม รอยถลอกบนผิวหนัง เล็บฉีกหัก ร้อยละ 9.2 กระดูกหัก ฟันหัก ศีรษะแตก ร้อยละ 2.8 มีบาดแผลจากการถูกยิง ถูกแทง หรือถูกทำร้ายด้วยของมีคม ร้อยละ 2.4 มีอาการบาดเจ็บที่อวัยวะภายใน ร้อยละ 1.4 หมดสติจากการถูกทำร้าย ร้อยละ 1.1 มีอาการบาดเจ็บจากการถูกข่มขืน ร้อยละ 0.1

ตาราง ณ ร้อยละของการประสบเหตุอาชญากรรม^{1/} จำแนกตามการได้รับบาดเจ็บจากเหตุการณ์ที่เกิดขึ้น

การได้รับบาดเจ็บ	ประเภทอาชญากรรม				
	รวม	ต่อทรัพย์สิน	ต่อชีวิตและร่างกาย	ทางเพศ	การแอบอ้างใช้ข้อมูลฯ
รวม	100.0	100.0	100.0	100.0	-
1. ได้รับบาดเจ็บ จากสาเหตุ ^{2/}	13.7	3.8	74.6	26.7	-
- มีรอยฟกช้ำ บวม รอยถลอกบนผิวหนัง เล็บฉีกหัก ฟันบิ่น	9.2	3.1	47.1	11.8	-
- กระดูกหัก ฟันหัก ศีรษะแตก	2.8	0.4	18.3	..	-
- มีบาดแผลจากการถูกยิงถูกแทง หรือถูกทำร้ายโดยของมีคม	2.4	0.1	17.2	..	-
- มีอาการบาดเจ็บที่อวัยวะภายใน	1.4	0.3	7.2	15.1	-
- หมดสติจากการถูกทำร้าย	1.1	0.3	6.3	..	-
- มีอาการบาดเจ็บจากการถูกข่มขืน	0.1	7.8	-
- อื่นๆ	0.2	0.0	0.9	..	-
2. ไม่ได้รับบาดเจ็บ	86.3	96.2	25.4	73.3	-

หมายเหตุ : ^{1/} ไม่รวมการประสบเหตุอาชญากรรมประเภทการแอบอ้างใช้ข้อมูลฯ

^{2/} ตอบได้มากกว่า 1 คำตอบ

ผู้ประสบเหตุฯ ที่ได้รับบาดเจ็บจากเหตุอาชญากรรมร้อยละ 29.7 ไม่ต้องรับการรักษายาบาล และร้อยละ 70.3 ต้องรับการรักษายาบาล โดยร้อยละ 35.6 รักษาที่โรงพยาบาลแบบผู้ป่วยนอก ร้อยละ 24.1 รักษาที่ห้องฉุกเฉินของโรงพยาบาล ร้อยละ 22.2 รักษาที่โรงพยาบาลแบบผู้ป่วยใน ร้อยละ 18.5 รักษาที่บ้านพักอาศัยของตัวเองหรือบ้านพักอาศัยของญาติหรือเพื่อน ร้อยละ 9.2 ปฐมพยาบาลในสถานที่เกิดเหตุ ร้อยละ 4.0 รักษาที่หน่วยพยาบาลในที่ทำงาน และร้อยละ 4.1 รักษาที่คลินิกรักษาโรค

ตาราง ด ร้อยละของการประสบเหตุอาชญากรรมที่ผู้ประสบเหตุได้รับบาดเจ็บ^{1/} จำแนกตามการต้องรับ / ไม่ต้องรับการรักษายาบาล

การรักษายาบาล	ประเภทอาชญากรรม				การแอบอ้างใช้ข้อมูลฯ
	รวม	ต่อทรัพย์สิน	ต่อชีวิตและร่างกาย	ทางเพศ	
รวม	100.0	100.0	100.0	100.0	-
1.ต้องรับการรักษายาบาล ^{2/} โดย	70.3	48.3	77.5	60.8	-
- โรงพยาบาล แบบผู้ป่วยนอก	25.0	18.3	27.6	9.1	-
- ห้องฉุกเฉินของโรงพยาบาล	16.9	16.0	17.1	19.8	-
- โรงพยาบาล แบบผู้ป่วยใน	15.6	7.7	18.4	4.9	-
- บ้านพักอาศัยของตัวเอง หรือ บ้านพักอาศัยของญาติหรือเพื่อน	13.0	6.8	15.3	..	-
- ปฐมพยาบาลในสถานที่เกิดเหตุ	6.5	0.2	7.9	27.0	-
- หน่วยพยาบาลในที่ทำงาน โรงเรียน สถานศึกษา หรือหน่วยปฐมพยาบาล	2.8	1.4	3.3	..	-
- คลินิกรักษาโรค	2.9	1.6	3.4	..	-
- อื่นๆ	1.1	0.9	1.1	..	-
2.ไม่ต้องรับการรักษายาบาล	29.7	51.7	22.5	39.2	-

หมายเหตุ : ^{1/} ไม่รวมการประสบเหตุอาชญากรรมประเภทการแอบอ้างใช้ข้อมูลฯ

^{2/} ตอบได้มากกว่า 1 คำตอบ

2.10 การแจ้งเหตุอาชญากรรมที่เกิดขึ้นต่อเจ้าหน้าที่ตำรวจ

การประสบเหตุอาชญากรรม ส่วนใหญ่ ร้อยละ 65.2 ไม่ได้แจ้งเหตุต่อเจ้าหน้าที่ตำรวจ ที่แจ้งมีร้อยละ 31.1 ที่ทราบและไม่แน่ใจร้อยละ 3.7 เมื่อพิจารณาตามประเภทอาชญากรรม ส่วนใหญ่ทุกประเภท ผู้ประสบเหตุอาชญากรรมไม่ได้แจ้งตำรวจ ยกเว้น อาชญากรรมประเภทต่อชีวิตและร่างกาย

ตาราง ต ร้อยละของการประสบเหตุอาชญากรรม จำแนกตามการแจ้ง/
ไม่แจ้งเหตุอาชญากรรมที่เกิดขึ้น

การแจ้ง/ไม่แจ้ง เหตุอาชญากรรม ที่เกิดขึ้น	ประเภทอาชญากรรม				
	รวม	ต่อ ทรัพย์สิน	ต่อชีวิต และ ร่างกาย	ทางเพศ	การแอบอ้าง ใช้ข้อมูลฯ
รวม	100.0	100.0	100.0	100.0	100.0
1.แจ้ง	31.1	29.6	60.1	48.2	33.4
2.ไม่แจ้ง	65.2	66.7	36.8	48.9	64.3
3.ไม่แน่ใจ	3.7	3.7	3.1	2.9	2.3

สาเหตุที่ผู้ประสบเหตุฯไม่แจ้งให้ตำรวจทราบ ส่วนใหญ่ ร้อยละ 62.0 คิดว่าเจ้าหน้าที่ตำรวจจะไม่สามารถทำอะไรได้ รองลงไปคือ เห็นว่าเหตุที่เกิดขึ้นเป็นเรื่องเล็กน้อยไม่สำคัญถึงกับต้องแจ้งเจ้าหน้าที่ ร้อยละ 38.1 ที่คิดว่าเจ้าหน้าที่ตำรวจจะไม่ช่วยเหลือ ร้อยละ 11.4 ได้จัดการกับเหตุที่เกิดขึ้นโดยวิธีการอื่น ร้อยละ 8.2 และจากสาเหตุอื่นๆ ร้อยละ 10.9

ตาราง ๓ ร้อยละของการประสบเหตุอาชญากรรม^{1/}และไม่แจ้งเหตุอาชญากรรม จำแนกตามเหตุผลที่ไม่มีแจ้งเหตุอาชญากรรม

เหตุผลที่ไม่แจ้ง ^{2/}	ประเภทอาชญากรรม				
	รวม	ต่อทรัพย์สิน	ต่อชีวิตและร่างกาย	ทางเพศ	การแอบอ้างใช้ข้อมูลฯ
รวม	100.0	100.0	100.0	100.0	100.0
1.จัดการกับเหตุที่เกิดขึ้นโดยวิธีการอื่น	8.2	6.9	45.2	76.2	19.2
2.เหตุที่เกิดขึ้นเป็นเรื่องเล็กน้อยไม่สำคัญถึงกับต้องแจ้งเจ้าหน้าที่	38.1	38.1	35.7	24.0	53.0
3.คิดว่าเจ้าหน้าที่ตำรวจจะไม่สามารถทำอะไรได้	62.0	63.9	14.5	2.5	23.6
4.คิดว่าเจ้าหน้าที่ตำรวจจะไม่ช่วยเหลือ	11.4	11.6	6.4	..	6.0
5.เนื่องจากสาเหตุอื่นๆ	10.9	10.7	14.2	..	17.1

หมายเหตุ : ^{1/} เฉพาะการประสบเหตุอาชญากรรมที่ไม่ได้แจ้งตำรวจ

^{2/} ตอบได้มากกว่า 1 คำตอบ

อย่างไรก็ตามผู้ประสบเหตุที่แจ้งให้ตำรวจทราบ ส่วนใหญ่ ร้อยละ 77.5 แจ้งเพื่อให้มีการจับกุมผู้กระทำผิด แจ้งเพื่อขอความช่วยเหลือจากเจ้าหน้าที่ตำรวจ ร้อยละ 59.9 แจ้งเพื่อให้เจ้าหน้าที่รับทราบร้อยละ 45.7 และอื่น ๆ ร้อยละ 1.8

ตาราง ท ร้อยละของการประสบเหตุอาชญากรรม^{1/}และแจ้งตำรวจ จำแนกตาม เหตุผลที่แจ้งต่อเจ้าหน้าที่ตำรวจ

เหตุผลที่แจ้ง ^{2/}	ประเภทอาชญากรรม				
	รวม	ต่อ ทรัพย์สิน	ต่อชีวิต และ ร่างกาย	ทางเพศ	การแอบอ้าง ใช้ข้อมูลฯ
รวม	100.0	100.0	100.0	100.0	100.0
1.แจ้งเพื่อขอความช่วยเหลือจาก เจ้าหน้าที่ตำรวจ	59.9	61.2	44.5	23.8	33.3
2.แจ้งเพื่อให้มีการ จับกุมผู้กระทำผิด	77.5	76.9	89.6	84.6	68.9
3.แจ้งเพื่อให้ เจ้าหน้าที่รับทราบ	45.7	46.8	33.4	15.4	21.5
4.อื่นๆ	1.8	2.0	0.1	0.0	..

หมายเหตุ : ^{1/} เฉพาะการประสบเหตุอาชญากรรมที่ผู้ประสบเหตุแจ้งตำรวจ

^{2/} ตอบได้มากกว่า 1 คำตอบ

2.11 การติดต่อกับหน่วยงานอื่นนอกเหนือจากหน่วยงานของตำรวจ

การประสบเหตุอาชญากรรมร้อยละ 97.0 ไม่ติดต่อกับหน่วยงานอื่นใดที่นอกเหนือจากหน่วยงานตำรวจ และร้อยละ 3.0 ที่ติดต่อกับหน่วยงานอื่น โดยร้อยละ 2.7 ที่ติดต่อด้วยตัวเอง ร้อยละ 0.2 ที่มีหน่วยงานเข้ามาติดต่อให้ความช่วยเหลือ และร้อยละ 0.1 ที่มีทั้งหน่วยงานเข้ามาติดต่อและติดต่อด้วยตนเอง

ตาราง ๘ ร้อยละของการประสบเหตุอาชญากรรม จำแนกตามการติดต่อกับหน่วยงานอื่นใดนอกเหนือจากตำรวจ

การติดต่อกับหน่วยงานอื่นใดนอกเหนือจากตำรวจ	ประเภทอาชญากรรม				
	รวม	ต่อทรัพย์สิน	ต่อชีวิตและร่างกาย	ทางเพศ	การแอบอ้างใช้ข้อมูลฯ
รวม	100.0	100.0	100.0	100.0	100.0
1. ติดต่อกับหน่วยงานด้วยตนเอง	3.0	2.5	10.4	6.3	8.6
- ติดต่อกับหน่วยงานด้วยตนเอง	2.7	2.4	9.2	5.8	7.0
- มีหน่วยงานเข้ามาติดต่อให้ความช่วยเหลือ	0.2	0.1	1.0	0.5	0.4
- มีทั้งหน่วยงานเข้ามาติดต่อและติดต่อด้วยตนเอง	0.1	0.0	0.2	..	1.2
2. ไม่ติดต่อ	97.0	97.5	89.6	93.7	91.4

การประสบเหตุอาชญากรรมร้อยละ 83.1 ไม่ต้องการให้หน่วยงาน
ในกระบวนการยุติธรรม (ไม่รวมหน่วยงานตำรวจ) ดำเนินการเกี่ยวกับ
เหตุที่เกิดขึ้นเพิ่มเติม อีกร้อยละ 16.7 ต้องการให้ดำเนินการเพิ่มเติม
โดยให้เร่งรัดคดีความ / จับผู้ต้องหาร้อยละ 10.5 ให้ชดเชยค่าเสียหาย
ค่าเสียเวลา ค่าเสียขวัญร้อยละ 1.9 ให้ช่วยดูแลจัดเวรยาม ร้อยละ 1.2
เป็นตัวแทนประสานงานร้อยละ 0.3 ช่วยตรวจสอบข้อมูลให้ถูกต้อง
ร้อยละ 0.1 ซึ่งต้องการให้เทศบาลเมือง ศาลและองค์การบริหารส่วนตำบล
ดำเนินการเกี่ยวกับเหตุที่เกิดขึ้นเพิ่มเติม

ตาราง น ร้อยละของการประสบเหตุอาชญากรรม จำแนกตามความต้องการ
ให้หน่วยงานในกระบวนการยุติธรรม (ไม่รวมตำรวจ) ดำเนินการ
เกี่ยวกับเหตุที่เกิดขึ้นเพิ่มเติม

ความต้องการให้ หน่วยงานในกระบวนการ ยุติธรรม (ไม่รวมถึง ตำรวจ) ดำเนินการ เกี่ยวกับเหตุที่เกิดขึ้น เพิ่มเติม	ประเภทอาชญากรรม				
	รวม	ต่อ ทรัพย์สิน	ต่อชีวิตและ ร่างกาย	ทางเพศ	การแอบอ้าง ใช้ข้อมูลฯ
รวม	100.0	100.0	100.0	100.0	100.0
1. ไม่ต้องการ	83.1	87.6	61.2	100.0	75.4
2. ต้องการ โดยเรื่องที่ ต้องการ คือ	16.7	12.1	38.8	..	24.6
- ศาล	1.3	1.1	1.6	..	5.2
- องค์การบริหารส่วน ตำบล	1.0	1.3
- เทศบาลเมือง	0.0	..	0.2
- เร่งรัดคดีความ/จับ ผู้ต้องหา	10.5	8.0	22.8	..	14.2
- ชดเชยค่าเสียหาย ค่าเสียเวลา ค่าเสีย ขวัญ	1.9	..	11.6
- ช่วยดูแลจัดเวรยาม	1.2	1.5
- เป็นตัวแทน ประสานงาน	0.3	0.2	1.5
- ช่วยตรวจสอบข้อมูล ให้ถูกต้อง	0.1	3.7
- ไม่ตอบ	0.4	..	2.6
3. ไม่ตอบ	0.2	0.3

ภาคผนวก

ภาคผนวก ก ระเบียบวิธีการสำรวจ

การสำรวจข้อมูลในโครงการนี้ ใช้แผนการสุ่มตัวอย่างแบบ Stratified One-Stage Sampling โดยมีจังหวัดเป็นสตราตัมและมีชุมชุมอาคาร (ในเขตเทศบาล) และหมู่บ้าน (นอกเขตเทศบาล) เป็นหน่วยตัวอย่าง โดยกำหนดขนาดตัวอย่างทั้งสิ้น 5,796 ชุมชุมอาคาร/หมู่บ้าน จากจำนวนชุมชุมอาคาร/หมู่บ้านทั้งสิ้น 109,966 ชุมชุมอาคาร/หมู่บ้าน มีขนาดตัวอย่างกระจายตามภาค และเขตการปกครอง ดังนี้

ภาค	รวม ชุมชุมอาคาร/ หมู่บ้าน	ในเขต เทศบาล (ชุมชุมอาคาร)	นอกเขต เทศบาล (หมู่บ้าน)
รวมทั้งราชอาณาจักร	5,796	3,336	2,460
กรุงเทพมหานคร	312	312	-
ภาค 1	696	384	312
ภาค 2	612	336	276
ภาค 3	564	300	264
ภาค 4	732	420	312
ภาค 5	576	324	252
ภาค 6	660	372	288
ภาค 7	660	360	300
ภาค 8	492	276	216
ภาค 9	492	252	240

การสำรวจครั้งนี้ ได้จัดเก็บข้อมูลจากครัวเรือนตัวอย่างที่มีสมาชิกในครัวเรือนอายุ 15 ปีขึ้นไป จำนวนทั้งสิ้น 745,357 ครัวเรือน

1 วิธีการประมาณผล

การเสนอผลของการสำรวจเป็นการเสนอผลในระดับภาค (กรุงเทพมหานคร และ 9 ภาค) จำแนกตามเขตการปกครอง คือ ในเขตเทศบาล และนอกเขตเทศบาล

- กำหนดให้ $h = 1, 2, 3, \dots, 10$ แทนภาค
 $i = 1, 2, 3, \dots, A_h$ แทนจังหวัด
 $j = 1, 2$ แทนเขตการปกครอง
 $k = 1, 2, 3, \dots, m_{hij}$ แทนชุมนุมอาคาร/
 หมู่บ้านตัวอย่าง

1.1 การประมาณค่ายอดรวม

- 1) สูตรการคำนวณค่าประมาณยอดรวมที่ปรับแล้ว ของจำนวนประชากรอายุตั้งแต่ 15 ปีขึ้นไปที่มีลักษณะที่ต้องการศึกษา Y สำหรับเขตการปกครอง j ภาค h คือ

$$\hat{Y}'_{hj} = \frac{\hat{Y}_{hj}}{\hat{X}_{hj}} X_{hj} = r_{hj} X_{hj} \quad \dots\dots\dots (1)$$

โดยที่ \hat{Y}_{hj} คือ ค่าประมาณยอดรวมโดยปกติจากการเลือกตัวอย่าง ของจำนวนประชากรอายุตั้งแต่ 15 ปีขึ้นไปที่มีลักษณะที่ต้องการศึกษา Y สำหรับเขตการปกครอง j ภาค h

\hat{X}_{hj} คือ ค่าประมาณยอดรวมโดยปกติจากการเลือกตัวอย่าง ของจำนวนประชากรอายุตั้งแต่ 15 ปีขึ้นไปทั้งสิ้น สำหรับเขตการปกครอง j ภาค h

X_{hj} คือ จำนวนประชากรอายุตั้งแต่ 15 ปีขึ้นไปทั้งสิ้นที่ได้จากการคาดประมาณประชากรของประเทศไทย สำหรับเขตการปกครอง j ภาค h

r_{hj} คือ ค่าประมาณอัตราส่วน ของจำนวนประชากรอายุตั้งแต่ 15 ปีขึ้นไปที่มีลักษณะที่ต้องการศึกษา Y กับจำนวนประชากรอายุตั้งแต่ 15 ปีขึ้นไปทั้งสิ้น สำหรับเขตการปกครอง j ภาค h ซึ่ง

$$r_{hj} = \frac{\hat{Y}_{hj}}{\hat{X}_{hj}} \quad \dots\dots\dots (2)$$

- สูตรการคำนวณ \hat{Y}_{hj} คือ

$$\hat{Y}_{hj} = \sum_{i=1}^{A_h} \left(\frac{1}{m_{hij}} \sum_{k=1}^{m_{hij}} \frac{1}{P_{hijk}} y_{hijk} \right) \quad \dots\dots\dots (3)$$

โดยที่ A_h คือ จำนวนจังหวัดในภาค h และ $\sum_{h=1}^{10} A_h = 76$

m_{hij} คือ จำนวนชมรมอาคาร/หมู่บ้านตัวอย่างทั้งสิ้น ในเขตการปกครอง j จังหวัด i ภาค h

P_{hijk} คือ ความน่าจะเป็นที่จะเลือกได้ชมรมอาคาร/หมู่บ้านตัวอย่าง k ในเขตการปกครอง j จังหวัด i ภาค h

y_{hijk} คือ จำนวนประชากรอายุตั้งแต่ 15 ปีขึ้นไปที่มีลักษณะที่ต้องการศึกษา Y ที่แฉงนับได้ทั้งสิ้น ในชมรมอาคาร/หมู่บ้านตัวอย่าง k เขตการปกครอง j จังหวัด i ภาค h

- สูตรการคำนวณ \hat{X}_{hj} คือ

$$\hat{X}_{hj} = \sum_{i=1}^{A_h} \left(\frac{1}{m_{hij}} \sum_{k=1}^{m_{hij}} \frac{1}{P_{hijk}} x_{hijk} \right) \dots\dots\dots (4)$$

โดยที่ x_{hijk} คือ จำนวนประชากรอายุตั้งแต่ 15 ปีขึ้นไปที่แฉงนับได้ทั้งสิ้น ในชมรมอาคาร/หมู่บ้านตัวอย่าง k เขตการปกครอง j จังหวัด i ภาค h

- 2) สูตรการคำนวณค่าประมาณยอดรวมที่ปรับแล้ว ของจำนวนประชากรอายุตั้งแต่ 15 ปีขึ้นไปที่มีลักษณะที่ต้องการศึกษา Y สำหรับภาค h คือ

$$\hat{Y}'_h = \sum_{j=1}^2 \hat{Y}'_{hj} \quad \dots\dots\dots (5)$$

- 3) สูตรการคำนวณค่าประมาณยอดรวมที่ปรับแล้ว ของจำนวนประชากรอายุตั้งแต่ 15 ปีขึ้นไปที่มีลักษณะที่ต้องการศึกษา Y สำหรับเขตการปกครอง j ที่ราชอาณาจักร คือ

$$\hat{Y}'_j = \sum_{h=1}^{10} \hat{Y}'_{hj} \quad \dots\dots\dots (6)$$

- 4) สูตรการคำนวณค่าประมาณยอดรวมที่ปรับแล้ว ของจำนวนประชากรอายุตั้งแต่ 15 ปีขึ้นไปที่มีลักษณะที่ต้องการศึกษา Y สำหรับที่ราชอาณาจักร คือ

$$\hat{Y}' = \sum_{h=1}^{10} \hat{Y}'_h = \sum_{j=1}^2 \hat{Y}'_j \quad \dots\dots\dots (7)$$

1.2 การประมาณค่าความแปรปรวนของค่าประมาณยอดรวม

- 1) สูตรการคำนวณค่าประมาณความแปรปรวนของ \hat{Y}'_{hj} คือ

$$\hat{V}(\hat{Y}'_{hj}) = \left(\frac{X_{hj}}{\hat{X}_{hj}} \right)^2 \sum_{i=1}^{A_h} \left(\frac{1}{m_{hij}(m_{hij}-1)} \sum_{k=1}^{m_{hij}} z_{hijk}^2 \right) \quad \dots\dots\dots (8)$$

โดยที่ $z_{hijk} = \tilde{y}_{hijk} - r_{hj}\tilde{x}_{hijk}$

$$\tilde{y}_{hijk} = \frac{1}{P_{hijk}} y_{hijk}$$

$$\tilde{x}_{hijk} = \frac{1}{P_{hijk}} x_{hijk}$$

2) สูตรการคำนวณค่าประมาณความแปรปรวนของ \hat{Y}'_h คือ

$$\hat{V}(\hat{Y}'_h) = \sum_{j=1}^2 \hat{V}(\hat{Y}'_{hj}) \dots\dots\dots (9)$$

3) สูตรการคำนวณค่าประมาณความแปรปรวนของ \hat{Y}'_j คือ

$$\hat{V}(\hat{Y}'_j) = \sum_{h=1}^{10} \hat{V}(\hat{Y}'_{hj}) \dots\dots\dots (10)$$

4) สูตรการคำนวณค่าประมาณความแปรปรวนของ \hat{Y}' คือ

$$\hat{V}(\hat{Y}') = \sum_{h=1}^{10} \hat{V}(\hat{Y}'_h) = \sum_{j=1}^2 \hat{V}(\hat{Y}'_j) \dots\dots\dots (11)$$

1.3 การประมาณค่าสัมประสิทธิ์ความแปรผันของค่าประมาณ

ยอดรวม

1) สูตรการคำนวณค่าประมาณสัมประสิทธิ์ความแปรผันของ \hat{Y}'_{hj} คือ

$$cv(\hat{Y}'_{hj}) = \frac{\sqrt{\hat{V}(\hat{Y}'_{hj})}}{\hat{Y}'_{hj}} \times 100 \% \quad \dots\dots\dots (12)$$

2) สูตรการคำนวณค่าประมาณสัมประสิทธิ์ความแปรผันของ \hat{Y}'_h คือ

$$cv(\hat{Y}'_h) = \frac{\sqrt{\hat{V}(\hat{Y}'_h)}}{\hat{Y}'_h} \times 100 \% \quad \dots\dots\dots (13)$$

3) สูตรการคำนวณค่าประมาณสัมประสิทธิ์ความแปรผันของ \hat{Y}'_j คือ

$$cv(\hat{Y}'_j) = \frac{\sqrt{\hat{V}(\hat{Y}'_j)}}{\hat{Y}'_j} \times 100 \% \quad \dots\dots\dots (14)$$

4) สูตรการคำนวณค่าประมาณสัมประสิทธิ์ความแปรผันของ \hat{Y}' คือ

$$cv(\hat{Y}') = \frac{\sqrt{\hat{V}(\hat{Y}')}}{\hat{Y}'} \times 100 \% \quad \dots\dots\dots (15)$$

ภาคผนวก ข คำนิยาม

คำนิยามที่สำคัญที่ใช้ในการสำรวจ มีดังนี้

1. ผู้ตอบสัมภาษณ์ หมายถึง ผู้ประสบเหตุอาชญากรรม
2. ผู้ประสบเหตุอาชญากรรม หมายถึง บุคคลที่อยู่ในเหตุการณ์ การเกิดอาชญากรรมด้วยตนเอง หรือได้รับผลกระทบโดยตรงจาก เหตุการณ์ที่เกิดขึ้น เช่น ขอบในบ้านถูกขโมยทำให้ผู้ตอบสัมภาษณ์ ต้องเสียเงินซื้อของมาทดแทน
3. ประเภทอาชญากรรม
 - 3.1 อาชญากรรมต่อทรัพย์สิน หมายถึง อาชญากรรมที่ผู้กระทำความผิด
 - 1) การขโมยหรือพยายามขโมยทรัพย์สินรวมถึงยานพาหนะ
 - 2) การบุกรุกหรือพยายามบุกรุกเข้าเขตภายในรั้วบ้านที่พักอาศัย
 - 3) มีผู้ตั้งใจก่อความเสียหาย/ทำลายทรัพย์สิน
 - 3.2 อาชญากรรมต่อชีวิตและร่างกาย หมายถึง อาชญากรรมที่มีผู้ เจตนากระทำต่อชีวิตร่างกายต่อผู้อื่นโดยตรง เช่น ลักพาเด็ก ทำร้าย พยายามทำร้าย คุกคาม ลอบติดตาม ช่มชู้ว่าจะทำร้าย ร่างกายหรือฆ่า (ไม่รวมถึงการใช้กำลังข่มขืนกระทำชำเรา หรือ ทำร้ายเพื่อพยายามข่มขืนกระทำชำเรา)
 - 3.3 อาชญากรรมทางเพศ หมายถึง การกระทำความผิดทางเพศที่ ผู้กระทำความผิดอาจกระทำตามลำพัง หรือรวมกันเป็นกลุ่มกระทำความผิด ต่อชายหรือหญิงก็ตามโดยผู้ถูกกระทำนั้นไม่ได้เต็มใจ หรือ อยู่ในภาวะที่ไม่สามารถขัดขืนได้ หรือ ถูกทำให้เข้าใจผิดว่า ผู้กระทำเป็นบุคคลอื่น ได้แก่ ช่มชู้ คุกคามด้วยวาจาว่าจะ ข่มขืนกระทำชำเรา พยายามที่จะกระทำอนาจาร/พยายาม ล่วงเกินทางเพศ กระทำอนาจาร/ล่วงเกินทางเพศ พยายามที่

จะข่มขืนกระทำชำเรา ข่มขืนกระทำชำเรา ในลักษณะ
โทรมหญิง

- 3.4 อาชญากรรมเกี่ยวกับการแอบอ้างใช้ข้อมูลส่วนตัว/ข้อมูล
ทางการเงิน/แอบอ้างการใช้เอกสาร เป็นการกระทำความผิด
ทางอาญาเกี่ยวกับการนำข้อมูลส่วนตัวหรือข้อมูลทางการเงิน
ไปแอบอ้างใช้ เช่น บัตรเครดิต บัตรประชาชน ซึ่งบางครั้งก็
เกิดจากการที่ทั้งสองฝ่ายร่วมกันกระทำการโดย
รู้เท่าไม่ถึงการณ์ เช่น ให้ผู้อื่น (เพื่อน) ยืมบัตรประชาชนแสดง
ตนว่าอายุเกินกว่า 20 ปี เพื่อเข้าไปในสถานบันเทิงที่ทาง
ราชการกำหนด รวมถึง การขโมยเลขบัตรเครดิต หรือรหัสบัตร
กดเงินสด (เอทีเอ็ม)

โดย อาชญากรรม พิจารณาจาก 3 องค์ประกอบ คือ

- 1) มีการกระทำเกิดขึ้นจริง
 - 2) ผู้กระทำความผิดมีเจตนาในการกระทำการนั้น
 - 3) มีกฎหมายบัญญัติว่าการกระทำดังกล่าวนั้นเป็นความผิดและ
กำหนดโทษไว้
4. ญาติ หมายถึง พี่หรือน้อง พี่/น้องเขย, สะใภ้ บุตรของพี่/น้อง หรือ
ญาติอื่นๆ ที่ไม่ใช่คู่สมรส บุตร หรือพ่อ/แม่
5. ผู้อาศัย หมายถึง บุคคลที่อาศัยอยู่ในบ้าน แต่ไม่ได้มีความเกี่ยวพัน
ฉันทญาติกับหัวหน้าครัวเรือน
6. รายได้ หมายถึง รายได้ที่ได้จากการทำงานหรือการลงทุน เป็น
รายได้ที่เป็นตัวเงินเฉลี่ยต่อเดือนของสมาชิกทุกคนในครัวเรือน
(รายได้สุทธิ) รวมถึง บำเหน็จ บำนาญ

7. ประเภทของที่อยู่อาศัย หมายถึง ลักษณะของสถานที่ที่ครัวเรือนหนึ่ง ๆ ใช้เป็นที่อยู่อาศัย จำแนกได้ ดังนี้
- 7.1 บ้าน หมายถึง บ้านที่ปลูกอยู่หลังเดียวโดด ๆ พร้อมทั้งเรือนครัว โรงรถ เรือนคนใช้ด้วยถ้ามี และเป็นที่อยู่อาศัยของบุคคลในครัวเรือนเดียวกัน
- 7.2 ตึกแถว หมายถึง ตึกที่ใช้เป็นที่อยู่อาศัยของครัวเรือน ปลูกติดต่อกันตั้งแต่ 2 หน่วยขึ้นไป โดยติดกันเป็นแถว โดยมีฝาร่วมกันด้านหนึ่งหรือสองด้านขึ้นไป อาจจะเป็นชั้นเดียวหรือหลายชั้นก็ได้ ส่วนใหญ่เป็นอาคารพาณิชย์ มีการขายของหรือทำธุรกิจ และไม่มีบริเวณ เช่น สวนหย่อมหรือสนามหน้าบ้าน
- 7.3 ห้องแถว หมายถึง ห้อง หรือเรือนที่ใช้เป็นที่อยู่อาศัยของครัวเรือน ปลูกติดต่อกันตั้งแต่ 2 หน่วยขึ้นไป โดยติดกันเป็นแถว โดยมีฝาร่วมกันด้านหนึ่งหรือสองด้านขึ้นไป อาจจะเป็นชั้นเดียวหรือหลายชั้นก็ได้ มักมีลักษณะทรงแทงและอาศัยอยู่อย่างแออัด (สมาชิกทั้งครัวเรือนอยู่ในห้องเดียวกัน)
- 7.4 ห้องแบ่งเช่า หมายถึง ห้องหนึ่งหรือหลายห้องที่ให้เช่าเพื่อใช้เป็นที่อยู่อาศัยของครัวเรือนหนึ่ง ๆ ในบ้าน 1 หลัง ซึ่งมีครัวเรือนอาศัยอยู่มากกว่าหนึ่งครัวเรือน โดยมีห้องครัว ห้องน้ำ หรือทางเข้าออกสู่ที่อยู่อาศัยนั้น อย่างใดอย่างหนึ่งหรือทุกอย่างร่วมกับครัวเรือนอื่นที่อยู่ภายในบ้านนั้น ทั้งนี้รวมถึงห้องที่อยู่ภายในอาคารซึ่งต้องใช้ห้องน้ำ ห้องครัว หรือทางเข้าออกสู่ที่อยู่อาศัยรวมกับห้องอื่นที่อยู่ภายในอาคารเดียวกันด้วย

- 7.5 หอพัก หมายถึง หอพักที่จดทะเบียน และที่ไม่ได้จดทะเบียน แต่ขึ้นป้ายให้ทราบว่าเป็นหอพัก
- 7.6 ทาวน์เฮ้าส์ (รวมบ้านแฝด) หมายถึง ตึกที่ปลูกติดต่อกัน ตั้งแต่ 2 หน่วยขึ้นไป โดยมีฝาร่วมกันด้านหนึ่งหรือสองด้าน ขึ้นไป อาจเป็นชั้นเดียวหรือหลายชั้นก็ได้ วัตถุประสงค์หลัก เป็นบ้านพักอาศัยไม่ใช่อาคารพาณิชย์ ตัวตึกอยู่ลึกจากริมถนน มีบริเวณที่ว่างหน้าบ้าน อาจใช้เป็นที่จอดรถหรือทำประโยชน์อย่างอื่น
- 7.7 ห้องชุด หมายถึง กลุ่มห้องอันเป็นส่วนหนึ่งของอาคาร ซึ่งใช้เป็นที่อยู่อาศัยของครัวเรือน โดยกลุ่มห้องนี้จะต้องมีห้องครัว ห้องน้ำ ตลอดจนทางเข้าออกห้องชุดเป็นของตนเอง เช่น อพาร์ทเมนท์ แฟลต คอนโดมิเนียม แมนชั่น คอนโดเทล ฯลฯ
- 7.8 เรือ, แพ หมายถึง เรือ หรือ แพ ที่ใช้เป็นที่อยู่อาศัยของบุคคลในครัวเรือนเดียวกัน
- 7.9 อื่น ๆ หมายถึง ที่อยู่อาศัยของครัวเรือนที่ไม่อาจจำแนกเข้าอยู่ในลักษณะใดลักษณะหนึ่งข้างต้น เช่น รถ ถ้ำ ใต้สะพาน และบ้านที่คนงานก่อสร้างอาศัยอยู่ชั่วคราว
8. ลักษณะเขต/บริเวณที่พักอาศัย หมายถึง สภาพแวดล้อมของถิ่นที่พำนัก ในพื้นที่แห่งใดแห่งหนึ่ง โดยผู้อยู่อาศัยมีจิตสำนึกความเป็นพวกเดียวกัน มีความผูกพันและร่วมทุกข์ร่วมสุขกันในระดับหนึ่ง จำแนกได้โดยสังเขป ดังนี้
- 8.1 เขตที่อยู่อาศัย หมายถึง สภาพของชุมชนรอบๆ หรือใกล้เคียงบ้านพักอาศัยที่ทำการสำรวจหรือชอยนั้น ๆ มีลักษณะเด่นที่แวดล้อมไปด้วยบ้านพักอาศัยของตน และ

เพื่อนบ้านหรือระบุได้ว่ามีแนวโน้มหรือได้รับอิทธิพลจาก
ลักษณะเขตที่อยู่อาศัยนี้เป็นสำคัญ เช่น หมู่บ้านจัดสรร ฯลฯ

- 8.2 เขตธุรกิจ หมายถึง สภาพของชุมชนรอบๆ หรือใกล้เคียง
บ้านพักอาศัยที่ทำการสำรวจหรือชอยนั้นๆ มีลักษณะเด่น
ที่แวดล้อมไปด้วยเพื่อนบ้านที่ประกอบธุรกิจการค้าอย่างเดี่ยว
หรือหลายอย่างหรือระบุได้ว่ามีแนวโน้มหรือได้รับอิทธิพล
จากลักษณะเขตที่อยู่อาศัยนี้เป็นสำคัญ เช่น พักอาศัยที่ย่าน
เยาวราช บางลำภู ฯลฯ
- 8.3 เขตชุมชนแออัด หมายถึง สภาพของชุมชนรอบๆ หรือ
ใกล้เคียงบ้านพักอาศัยที่ทำการสำรวจหรือชอยนั้นๆ มี
ลักษณะเด่นที่แวดล้อมไปด้วยบ้านของเพื่อนบ้านที่อยู่กัน
อย่างแออัด (หลังคาติดกัน) ทางเดินคับแคบ มีปัญหาเรื่อง
การระบายน้ำเสีย เช่น ชุมชนแออัดคลองเตย ฯลฯ
- 8.4 เขตเกษตรกรรม หมายถึง สภาพของชุมชนรอบๆ หรือ
ใกล้เคียงบ้านพักอาศัยที่ทำการสำรวจหรือชอยนั้นๆ มี
ลักษณะเด่นที่แวดล้อมไปด้วยเพื่อนบ้านที่ปลูกผัก พืชสวน
ไร่นา หรือเลี้ยงสัตว์ หรือระบุได้ว่ามีแนวโน้มหรือได้รับ
อิทธิพลจากลักษณะเขตที่อยู่อาศัยนี้เป็นสำคัญ เช่น พักอาศัย
ที่สวนผลไม้ย่านบางขุนเทียน ฯลฯ
- 8.5 เขตอุตสาหกรรม หมายถึง สภาพของชุมชนรอบๆ หรือ
ใกล้เคียงบ้านพักอาศัยที่ทำการสำรวจหรือชอยนั้นๆ มี
ลักษณะเด่นที่แวดล้อมไปด้วยโรงงานอุตสาหกรรมขนาด
ใหญ่หรือขนาดเล็กอย่างเดี่ยวหรือหลายอย่าง (เช่น โรงงาน
ทอผ้า สุรา ฟอกหนัง ผงซักฟอกเครื่องตี๋ม ยา อาหาร
โลหะ ฯลฯ) เช่น พักอาศัยที่ย่านบางชัน ฯลฯ

- 8.6 เขตบ้านพักคนงานก่อสร้าง หมายถึง สภาพของชุมชนรอบๆ หรือใกล้เคียงบ้านพักอาศัยที่ทำการสำรวจหรือขอยื่นๆ มีลักษณะเด่นที่แวดล้อมไปด้วยที่พักอาศัยของคนงานก่อสร้าง โดยที่ที่พักอาศัยมีลักษณะที่ไม่มั่นคง ถาวร ฝาบ้านประกอบด้วยสังกะสี เศษไม้ หรือ เศษวัสดุก่อสร้าง ซึ่งอาจจะเป็นห้องเดี่ยว หรือ เป็นห้องแถวติดกันไป
- 8.7 อื่นๆ หมายถึง ลักษณะเขต/บริเวณที่พักอาศัยที่ไม่อาจจำแนกเข้าอยู่ในลักษณะใดลักษณะหนึ่งข้างต้น
9. ถูกขโมย หมายถึง การที่มีบุคคลเอาทรัพย์สินที่ไม่ใช่ของตนเอง หรือทรัพย์สินที่มีผู้อื่นเป็นเจ้าของร่วมอยู่ด้วยไปโดยไม่ถูกต้อง เช่น ถูกวิ่งราว กระเป๋า ถูกล้วงกระเป๋า ขโมยขึ้นบ้านและสามารถนำทรัพย์สินไปได้
10. พยายามขโมย หมายถึง ทรัพย์สินถูกเคลื่อนย้าย ถูกหรือค้น แต่ยังไม่ได้นำไปหรือนำไปแล้วแต่ไม่สำเร็จ
11. กระเป๋าสูญหาย หมายถึง กระเป๋าที่ใส่สตางค์ รวมถึงธนบัตร เงิน เหรียญ เช็คต่างๆ
12. เสื้อผ้า ชุดชั้นใน รองเท้า หมายถึง เครื่องนุ่งห่ม / เครื่องแต่งกาย ไม่รวมถึงเครื่องประดับ
13. ผลไม้ ต้นไม้ หมายถึง ผลไม้ หรือต้นไม้ที่ปลูกในรั้วบ้านของผู้ตอบสัมภาษณ์ และถูกขโมยหรือมีผู้นำไปโดยไม่ถูกต้อง เช่น มะม่วง ถูกขโมยเป็นประจำ
14. ถูกบุกรุก หมายถึง มีผู้เข้ามาในเขตบ้านภายในรั้วบ้านที่ที่พักอาศัยของผู้ตอบสัมภาษณ์โดยไม่ได้รับอนุญาต หรือพบหลักฐานหรือได้รับคำบอกเล่าจากผู้เห็นเหตุการณ์ ว่ามีผู้เข้าไปในเขตบ้านแต่ไม่ได้พยายามนำทรัพย์สินใดๆ ไป

15. พยายามบุกรุก หมายถึง มีผู้พยายามเข้ามาในเขตบ้าน/ภายในรั้วบ้าน/ที่พักอาศัยของผู้ตอบสัมภาษณ์ แต่ไม่สามารถเข้าไปในนั้นได้ และพบหลักฐานหรือร่องรอยการรัดแงะ หรืออื่นๆ
16. ยานพาหนะ หมายถึง รถทุกชนิด ที่มีส่วนประกอบของมอเตอร์ เครื่องยนต์ที่ผู้ตอบสัมภาษณ์เป็นเจ้าของหรืออยู่ในครอบครองหรืออยู่ในความรับผิดชอบของผู้ตอบสัมภาษณ์ เช่น รถตู้ รถกระบะ รถมอเตอร์ไซด์ รถมอเตอร์ไซด์พ่วง (ซาเล้งเครื่อง) เป็นต้น
17. พยายามที่จะกระทำอนาจาร/พยายามล่วงเกินทางเพศ หมายถึง ความพยายามที่จะกระทำพฤติกรรมทางเพศที่ไม่เหมาะสมให้ผู้เฝ้าดูหรือกระทำพฤติกรรมทางเพศต่อผู้อื่นโดยผู้กระทำนั้นไม่เต็มใจ และไม่สามารถขัดขืนได้ เช่น จับเด็กมารูดชิบปลดกระดุมด้วยท่าทีว่าจะมีพฤติกรรมล่วงละเมิดทางเพศ หรือบังคับให้ผู้อื่นอำปากเพื่อจะสอดใส่วัสดุที่มีลักษณะคล้ายอวัยวะเพศเข้าไปในช่องปากโดยผู้ถูกกระทำนั้นขัดขืน จะเป็นเพศเดียวกันหรือต่างเพศก็ได้
18. กระทำอนาจาร/ล่วงเกินทางเพศ หมายถึง การกระทำพฤติกรรมทางเพศที่ไม่เหมาะสมให้ ผู้เฝ้าดูหรือกระทำพฤติกรรมทางเพศต่อผู้อื่นโดยผู้กระทำนั้นไม่เต็มใจและไม่สามารถขัดขืนได้ เช่น แก้วผ้าโชว์อวัยวะเพศ ลวนลามผู้อื่น จับต้องสัมผัสร่างกายอย่างไม่เหมาะสม เช่น จับหน้าอกผู้หญิง ผู้ชายเอาอวัยวะเพศมาถูไถผู้อื่นขณะอยู่บนรถเมล์ บังคับให้เด็กเปลื้องเสื้อผ้าโดยไม่มีเหตุอันสมควร บังคับให้แสดงโชว์ทางเพศต่อหน้าผู้อื่น บังคับให้บุคคลแสดงการร่วมเพศกับบุคคลอื่นโดยตนเองหรือบุคคลอื่นเป็นผู้ดู ไม่ว่าจะเป็นเพศเดียวกันหรือต่างเพศกัน รวมถึงผู้กระทำใช้อวัยวะอื่นซึ่งไม่ใช่อวัยวะเพศหรือวัตถุอื่นใดใส่เข้าในอวัยวะเพศของผู้อื่น หรือผู้กระทำใช้อวัยวะเพศ

ของตนล่วงเกินเหยื่อทางช่องเปิดอื่นๆ ของร่างกาย นอกเหนือจาก
อวัยวะเพศ เช่น ปาก หรือทวารหนักด้วย

19. พยายามที่จะข่มขืนกระทำชำเรา หมายถึง ความพยายามที่จะบังคับ
โดยใช้กำลัง หรือโดยใช้การข่มขู่หรือการล่อลวงใดๆ ให้ผู้อื่นที่มีใช้
ภรรยาที่มีความสัมพันธ์ทางเพศกับตนโดยที่หญิงผู้นั้นไม่เต็มใจ และ
การพยายามที่จะกระทำดังกล่าวไม่ประสบความสำเร็จ เช่น อาจ
เนื่องจากมีผู้อื่นมาขัดขวางการกระทำนั้น เป็นต้น
20. การข่มขืนกระทำชำเรา หมายถึง การบังคับโดยใช้กำลัง หรือโดยใช้
การข่มขู่หรือการล่อลวงใดๆ ให้ผู้อื่นที่มีใช้ภรยามีความสัมพันธ์
ทางเพศกับตนโดยที่หญิงผู้นั้นไม่เต็มใจ หรือโดยทำให้หญิงนั้น
เข้าใจผิดว่าตนเป็นคนอื่น เป็นต้น
21. การข่มขืนกระทำชำเราในลักษณะโทรมหญิง หมายถึง การข่มขืนที่
เกิดขึ้นโดยมีผู้กระทำความผิดตั้งแต่สองคนขึ้นไป
22. อาวุธ หมายถึง อุปกรณ์ที่ผู้กระทำความผิดใช้ประกอบการกระทำ
ความผิด โดยอาจใช้ในการทำร้ายร่างกาย หรือใช้ขู่ก็ได้ เช่น ปืน
มีด ขวาน กรรไกร ไม้ เป็นต้น
23. หน่วยงานราชการในกระบวนการยุติธรรม หมายถึง สำนักงาน
ตำรวจแห่งชาติ สำนักงานศาลยุติธรรม สำนักงานอัยการสูงสุด
กรมพินิจและคุ้มครองเด็กและเยาวชน กรมราชทัณฑ์ กรมคุมประพฤติ
กรมสอบสวนคดีพิเศษ สถาบันนิติวิทยาศาสตร์ และสำนักงานกิจการ
ยุติธรรม

ภาคผนวก ค	ตารางสถิติ	หน้า
ตารางที่ 1	จำนวนและร้อยละของการประสบเหตุอาชญากรรม จำแนกตามลักษณะทางเศรษฐกิจและสังคมของ ผู้ประสบเหตุอาชญากรรม และประเภท อาชญากรรม เป็นรายเขตการปกครอง	51
ตารางที่ 2	จำนวนและร้อยละของการประสบเหตุอาชญากรรม จำแนกตามลักษณะเขต/บริเวณที่อยู่อาศัย และ ประเภทของที่อยู่อาศัยของผู้ประสบเหตุ อาชญากรรม และประเภทอาชญากรรม เป็นราย เขตการปกครอง	54
ตารางที่ 3	จำนวนและร้อยละของการประสบเหตุอาชญากรรม จำแนกตามลักษณะของที่พักอาศัยของ ผู้ประสบเหตุฯ การประกอบธุรกิจ และประเภท อาชญากรรม เป็นรายเขตการปกครอง	56
ตารางที่ 4	จำนวนและร้อยละของการประสบเหตุอาชญากรรม ^{1/} จำแนกตามข้อมูลส่วนบุคคลของผู้กระทำผิด: กรณีผู้กระทำผิดคนเดียว และประเภท อาชญากรรม เป็นรายเขตการปกครอง	58
ตารางที่ 5	จำนวนและร้อยละของการประสบเหตุอาชญากรรม ^{1/} จำแนกตามข้อมูลส่วนบุคคลของผู้กระทำผิด: กรณีผู้กระทำผิดมากกว่า 1 คน และประเภท อาชญากรรม เป็นรายเขตการปกครอง	60
ตารางที่ 6	จำนวนและร้อยละของการประสบเหตุอาชญากรรม ^{1/} จำแนกตามความสัมพันธ์ระหว่างผู้ประสบเหตุ กับผู้กระทำผิด : กรณีผู้กระทำผิดคนเดียว และ ประเภทอาชญากรรม เป็นรายเขตการปกครอง	62

			หน้า
ตารางที่	7	จำนวนและร้อยละของการประสบเหตุอาชญากรรม ^{1/} จำแนกตามความสัมพันธ์ระหว่างผู้ประสบเหตุ กับผู้กระทำผิด : กรณีผู้กระทำผิดมากกว่าหนึ่ง คน และประเภทอาชญากรรม เป็นรายเขต การปกครอง	63
ตารางที่	8	จำนวนและร้อยละของการประสบเหตุอาชญากรรม จำแนกตามช่วงเวลาที่เกิดเหตุและประเภท อาชญากรรม เป็นรายเขตการปกครอง	64
ตารางที่	9	จำนวนและร้อยละของการประสบเหตุอาชญากรรม จำแนกตามประเภทและรายละเอียดของสถานที่ เกิดเหตุ และประเภทอาชญากรรม เป็นรายเขต การปกครอง	65

ตารางที่ 1 จำนวนและร้อยละของการประสบเหตุอาชญากรรม จำแนกตามลักษณะทางเศรษฐกิจและสังคมของผู้ประสบเหตุอาชญากรรม และประเภทอาชญากรรม เป็นรายเขตการปกครอง

ลักษณะทางเศรษฐกิจและสังคมของประชากร	ประเภทอาชญากรรม									
	รวม		ต่อทรัพย์สิน		ต่อชีวิตและร่างกาย		ทางเพศ		การมอบอ้าง	
	จำนวน	ร้อยละ	จำนวน	ร้อยละ	จำนวน	ร้อยละ	จำนวน	ร้อยละ	จำนวน	ร้อยละ
1. เพศ	288,683	100.0	271,411	100.0	13,159	100.0	997	100.0	3,116	100.0
· ชาย	149,710	51.9	139,354	51.3	9,113	69.3	40	4.0	1,203	38.6
· หญิง	138,973	48.1	132,057	48.7	4,046	30.7	957	96.0	1,913	61.4
ในเขตเทศบาล	131,185	100.0	124,405	100.0	4,570	100.0	235	100.0	1,975	100.0
· ชาย	64,397	49.1	60,566	48.7	2,925	64.0	40	17.0	866	43.8
· หญิง	66,788	50.9	63,839	51.3	1,645	36.0	195	83.0	1,109	56.2
นอกเขตเทศบาล	157,498	100.0	147,006	100.0	8,589	100.0	762	100.0	1,141	100.0
· ชาย	85,313	54.2	78,788	53.6	6,188	72.0	337	29.5
· หญิง	72,185	45.8	68,218	46.4	2,401	28.0	762	100.0	804	70.5
2. อายุ	288,683	100.0	271,411	100.0	13,159	100.0	997	100.0	3,116	100.0
· 15-17 ปี	4,290	1.5	2,850	1.1	1,172	8.9	268	26.9
· 18-24 ปี	16,119	5.6	12,151	4.5	3,611	27.5	190	19.1	167	5.4
· 25-34 ปี	45,230	15.7	42,270	15.6	2,301	17.5	73	7.3	586	18.8
· 35-44 ปี	74,210	25.7	70,443	25.9	2,070	15.7	370	37.1	1,327	42.6
· 45-59 ปี	100,902	34.9	97,086	35.7	3,038	23.1	89	8.9	689	22.1
· 60 ปีขึ้นไป	47,891	16.6	46,570	17.2	967	7.3	7	0.7	347	11.1
· ไม่ตอบ	41	0.0	41	0.0
ในเขตเทศบาล	131,185	100.0	124,405	100.0	4,570	100.0	235	87.6	1,975	100.0
· 15-17 ปี	1,876	1.4	1,422	1.1	423	9.3	31	13.2
· 18-24 ปี	8,615	6.6	7,206	5.8	1,240	27.1	67	28.5	102	5.2
· 25-34 ปี	26,577	20.3	25,142	20.2	907	19.8	73	18.6	455	23.0
· 35-44 ปี	34,159	26.0	32,606	26.2	768	16.8	14	6.0	771	39.0
· 45-59 ปี	42,684	32.5	41,184	33.2	1,041	22.8	43	18.3	416	21.1
· 60 ปีขึ้นไป	17,255	13.2	16,826	13.5	191	4.2	7	3.0	231	11.7
· ไม่ตอบ	19	0.0	19	0.0
นอกเขตเทศบาล	157,498	100.0	147,006	100.0	8,589	100.0	762	100.0	1,141	100.0
· 15-17 ปี	2,414	1.5	1,428	1.0	749	8.7	237	31.1
· 18-24 ปี	7,504	4.8	4,945	3.4	2,371	27.6	123	16.1	65	5.7
· 25-34 ปี	18,653	11.8	17,128	11.7	1,394	16.2	131	11.5
· 35-44 ปี	40,051	25.4	37,837	25.7	1,302	15.2	356	46.8	556	48.7
· 45-59 ปี	58,218	37.0	55,902	38.0	1,997	23.3	46	6.0	273	23.9
· 60 ปีขึ้นไป	30,636	19.5	29,744	20.2	776	9.0	116	10.2
· ไม่ตอบ	22	0.0	22	0.0
3. การศึกษาสูงสุด	288,683	100.0	271,411	100.0	13,159	100.0	997	100.0	3,116	100.0
· ไม่ได้รับการศึกษา	7,930	2.8	7,224	2.7	439	3.3	177	17.8	90	2.9
· ประถมศึกษา	149,917	51.9	142,803	52.5	5,674	43.1	396	35.7	1,084	34.8
· มัธยมศึกษาตอนต้น	36,478	12.6	32,069	11.8	3,775	28.7	240	24.1	394	12.6
· มัธยมศึกษาตอนปลาย	30,150	10.4	28,151	10.4	1,492	11.3	135	13.5	372	11.9
· ปวช. ปวส. ปวท. อนุปริญญา	25,113	8.7	23,636	8.7	1,097	8.3	67	6.7	313	10.1
· ปริญญาตรี	33,503	11.6	32,171	11.9	617	4.7	22	2.2	693	22.2
· สูงกว่าปริญญาตรี	5,085	1.8	4,857	1.8	58	0.5	170	5.5
· อื่น ๆ	507	0.2	500	0.2	7	0.1

ตารางที่ 1 จำนวนและร้อยละของการประสบเหตุอาชญากรรม จำแนกตามลักษณะทางเศรษฐกิจและสังคมของผู้ประสบเหตุอาชญากรรม และประเภทอาชญากรรม เป็นรายเขตการปกครอง (ต่อ)

ลักษณะทางเศรษฐกิจและสังคมของประชากร	ประเภทอาชญากรรม									
	รวม		ต่อทรัพย์สิน		ต่อชีวิตและร่างกาย		ทางเพศ		การแอบอ้าง	
	จำนวน	ร้อยละ	จำนวน	ร้อยละ	จำนวน	ร้อยละ	จำนวน	ร้อยละ	จำนวน	ร้อยละ
ในเขตเทศบาล	131,185	100.0	124,405	100.0	4,570	100.0	235	100.0	1,975	100.0
· ไม่ได้รับการศึกษา	2,605	2.0	2,369	1.9	134	2.9	12	5.0	90	4.5
· ประถมศึกษา	46,499	35.5	44,459	35.8	1,485	32.5	73	31.1	482	24.4
· มัธยมศึกษาตอนต้น	18,414	14.0	16,794	13.5	1,284	28.1	58	24.7	278	14.1
· มัธยมศึกษาตอนปลาย	17,074	13.0	16,196	13.0	592	12.9	30	12.8	256	13.0
· ปวช. ปวส. ปวท. อนุปริญญา	16,685	12.7	15,847	12.7	524	11.5	40	17.0	274	13.9
· ปริญญาตรี	25,196	19.2	24,263	19.5	486	10.6	22	9.4	425	21.5
· สูงกว่าปริญญาตรี	4,455	3.4	4,227	3.4	58	1.3	170	8.6
· อื่น ๆ	257	0.2	250	0.2	7	0.2
นอกเขตเทศบาล	157,498	100.0	147,006	100.0	8,589	100.0	762	100.0	1,141	100.0
· ไม่ได้รับการศึกษา	5,325	3.4	4,855	3.3	305	3.6	165	21.7
· ประถมศึกษา	103,418	65.6	98,344	66.9	4,189	48.7	283	37.1	602	52.7
· มัธยมศึกษาตอนต้น	18,064	11.4	15,275	10.4	2,491	29.0	182	23.9	116	10.2
· มัธยมศึกษาตอนปลาย	13,076	8.3	11,955	8.1	900	10.5	105	13.8	116	10.2
· ปวช. ปวส. ปวท. อนุปริญญา	8,428	5.4	7,789	5.3	573	6.7	27	3.5	39	3.4
· ปริญญาตรี	8,307	5.3	7,908	5.4	131	1.5	268	23.5
· สูงกว่าปริญญาตรี	630	0.4	630	0.4
· อื่น ๆ	250	0.2	250	0.2
4. อาชีพ	288,683	100.0	271,411	100.0	13,159	100.0	997	100.0	3,116	100.0
· ข้าราชการ/พนักงานรัฐวิสาหกิจ	16,139	5.6	15,358	5.7	496	3.8	285	9.1
· พนักงานลูกจ้างเอกชน	40,315	14.0	37,029	13.6	2,421	18.4	30	3.0	835	26.9
· ทำขายประกอบธุรกิจส่วนตัว	98,541	34.1	95,178	35.1	2,264	17.2	163	16.3	936	30.1
· เกษตรกร	77,778	26.9	74,738	27.5	2,558	19.5	107	10.7	375	12.0
· รับจ้างทั่วไป/กรรมกร	15,524	5.4	13,282	4.9	1,991	15.1	129	12.9	122	3.9
· นักเรียนนักศึกษา	7,552	2.6	5,539	2.0	1,737	13.2	213	21.4	63	2.0
· แม่บ้าน/ไม่ได้ประกอบอาชีพ	30,894	10.7	28,392	10.5	1,673	12.7	355	35.7	474	15.2
· อื่น ๆ	1,940	0.7	1,895	0.7	19	0.1	26	0.8
ในเขตเทศบาล	131,185	100.0	124,405	100.0	4,570	100.0	235	100.0	1,975	100.0
· ข้าราชการ/พนักงานรัฐวิสาหกิจ	9,881	7.5	9,404	7.6	323	7.1	154	7.8
· พนักงานลูกจ้างเอกชน	28,983	22.1	27,134	21.8	1,111	24.4	12	5.1	726	36.7
· ทำขายประกอบธุรกิจส่วนตัว	60,035	45.8	58,278	46.9	1,106	24.2	135	57.5	516	26.1
· เกษตรกร	5,444	4.1	5,241	4.2	157	3.4	46	2.3
· รับจ้างทั่วไป/กรรมกร	4,854	3.7	4,399	3.5	371	8.1	84	4.3
· นักเรียนนักศึกษา	4,287	3.3	3,473	2.8	733	16.0	56	23.8	25	1.3
· แม่บ้าน/ไม่ได้ประกอบอาชีพ	16,375	12.5	15,176	12.2	769	16.8	32	13.6	398	20.2
· อื่น ๆ	1,326	1.0	1,300	1.0	26	1.3

ตารางที่ 1 จำนวนและร้อยละของการประสบเหตุอาชญากรรม จำแนกตามลักษณะทางเศรษฐกิจและสังคม ของผู้ประสบเหตุอาชญากรรม และประเภทอาชญากรรม เป็นรายเขตการปกครอง (ต่อ)

ลักษณะทางเศรษฐกิจและสังคมของประชากร	ประเภทอาชญากรรม									
	รวม		ต่อทรัพย์สิน		ต่อชีวิตและร่างกาย		ทางเพศ		การแอบอ้าง	
	จำนวน	ร้อยละ	จำนวน	ร้อยละ	จำนวน	ร้อยละ	จำนวน	ร้อยละ	จำนวน	ร้อยละ
นอกเขตเทศบาล	157,498	100.0	147,006	100.0	8,589	100.0	762	100.0	1,141	100.0
· ข้าราชการ/พนักงานรัฐวิสาหกิจ	6,258	4.0	5,954	4.1	173	2.0	131	11.5
· พนักงานลูกจ้างเอกชน	11,332	7.2	9,895	6.7	1,310	15.3	18	2.4	109	9.6
· ทำขาย/ประกอบธุรกิจส่วนตัว	38,506	24.4	36,900	25.1	1,158	13.5	28	3.7	420	36.8
· เกษตรกร	72,334	45.9	69,497	47.3	2,401	27.9	107	14.0	329	28.8
· รับจ้างทั่วไป/กรรมกร	10,670	6.8	8,883	6.0	1,620	18.9	129	16.9	38	3.3
· นักเรียนนักศึกษา	3,265	2.1	2,066	1.4	1,004	11.7	157	20.6	38	3.3
· แม่บ้าน/ไม่ได้ประกอบอาชีพ	14,519	9.2	13,216	9.0	904	10.5	323	42.4	76	6.7
· อื่น ๆ	614	0.4	595	0.4	19	0.2
5. รายได้เฉลี่ยต่อเดือน	288,683	100.0	271,411	100.0	13,159	100.0	997	100.0	3,116	100.0
· น้อยกว่า 5,001 บาท	97,517	33.7	89,737	33.1	6,770	51.5	493	49.5	517	16.6
· 5,001 - 10,000 บาท	92,973	32.1	88,980	32.8	2,688	20.4	134	13.4	1,171	37.6
· 10,001 - 15,000 บาท	29,313	10.2	27,896	10.3	879	6.7	50	5.0	488	15.7
· 15,001 - 20,000 บาท	26,535	9.2	25,920	9.6	334	2.5	17	1.7	264	8.5
· 20,001 - 25,000 บาท	6,512	2.3	6,377	2.3	81	0.6	54	1.7
· 25,001 - 30,000 บาท	12,590	4.4	12,040	4.4	362	2.8	188	6.0
· มากกว่า 30,000 บาท	15,483	5.4	15,009	5.5	226	1.7	5	0.5	243	7.8
· ไม่ตอบ	7,760	2.7	5,452	2.0	1,819	13.8	298	29.9	191	6.1
ในเขตเทศบาล	131,185	100.0	124,405	100.0	4,570	100.0	235	100.0	1,975	100.0
· น้อยกว่า 5,001 บาท	25,166	19.2	23,200	18.6	1,650	36.0	54	23.0	262	13.3
· 5,001 - 10,000 บาท	44,854	34.2	42,990	34.5	1,056	23.1	55	23.4	753	38.1
· 10,001 - 15,000 บาท	17,159	13.1	16,257	13.1	589	12.9	50	21.3	263	13.3
· 15,001 - 20,000 บาท	16,648	12.7	16,118	13.0	281	6.1	17	7.2	232	11.7
· 20,001 - 25,000 บาท	4,070	3.1	3,935	3.2	81	1.8	54	2.7
· 25,001 - 30,000 บาท	7,883	6.0	7,589	6.1	204	4.5	90	4.6
· มากกว่า 30,000 บาท	11,865	9.0	11,485	9.2	144	3.2	5	2.1	231	11.7
· ไม่ตอบ	3,540	2.7	2,831	2.3	565	12.4	54	23.0	90	4.6
นอกเขตเทศบาล	157,498	100.0	147,006	100.0	8,589	100.0	762	100.0	1,141	100.0
· น้อยกว่า 5,001 บาท	72,351	45.8	66,537	45.2	5,120	59.6	439	57.6	255	22.3
· 5,001 - 10,000 บาท	48,119	30.6	45,990	31.3	1,632	19.0	79	10.4	418	36.6
· 10,001 - 15,000 บาท	12,154	7.7	11,639	7.9	290	3.4	225	19.7
· 15,001 - 20,000 บาท	9,887	6.3	9,802	6.7	53	0.6	32	2.8
· 20,001 - 25,000 บาท	2,442	1.6	2,442	1.7
· 25,001 - 30,000 บาท	4,707	3.0	4,451	3.0	158	1.8	98	8.6
· มากกว่า 30,000 บาท	3,618	2.3	3,524	2.4	82	1.0	12	1.1
· ไม่ตอบ	4,220	2.7	2,621	1.8	1,254	14.6	244	32.0	101	8.9

54 สรุปผลที่สำคัญ การสำรวจข้อมูลสถิติอาชญากรรมภาคประชาชน พ.ศ.2551

ตารางที่ 2 จำนวนและร้อยละของการประสบเหตุอาชญากรรม จำนวนตามลักษณะเขตบริเวณที่อยู่อาศัย ประเภทของที่อยู่อาศัยของผู้ประสบเหตุอาชญากรรม และประเภทอาชญากรรม เป็นรายเขตการปกครอง

ลักษณะเขตบริเวณ และ ประเภทที่อยู่อาศัย	ประเภทอาชญากรรม									
	รวม		ต่อทรัพย์สิน		ต่อชีวิตและร่างกาย		ทางเพศ		การแอบอ้าง	
	จำนวน	ร้อยละ	จำนวน	ร้อยละ	จำนวน	ร้อยละ	จำนวน	ร้อยละ	จำนวน	ร้อยละ
1. ลักษณะเขตบริเวณ ที่อยู่อาศัย	288,683	100.0	271,411	100.0	13,159	100.0	997	100.0	3,116	100.0
- เขตที่อยู่อาศัย	217,141	75.3	203,382	75.0	10,405	79.1	870	87.3	2,484	79.8
- เขตธุรกิจ	22,563	7.8	21,718	8.0	645	4.9	40	4.0	160	5.1
- เขตชุมชนแออัด	9,768	3.4	9,032	3.3	636	4.8	100	3.2
- เขตเกษตรกรรม	37,144	12.9	35,375	13.0	1,348	10.2	87	8.7	334	10.7
- เขตอุตสาหกรรม	1,582	0.5	1,534	0.6	10	0.1	38	1.2
- เขตบ้านพักคนงาน	386	0.1	271	0.1	115	0.9
ก่อสร้าง										
- อื่น ๆ	99	0.0	99	0.0
ในเขตเทศบาล	131,185	100.0	124,405	100.0	4,570	100.0	235	100.0	1,975	100.0
- เขตที่อยู่อาศัย	97,017	73.9	91,940	73.8	3,225	70.6	183	77.9	1,669	84.5
- เขตธุรกิจ	20,976	16.0	20,131	16.2	645	14.1	40	17.0	160	8.1
- เขตชุมชนแออัด	9,300	7.1	8,597	6.9	603	13.2	100	5.1
- เขตเกษตรกรรม	2,734	2.1	2,589	2.1	87	1.9	12	5.1	46	2.3
- เขตอุตสาหกรรม	948	0.7	938	0.8	10	0.2
- เขตบ้านพักคนงาน	139	0.1	139	0.1
ก่อสร้าง										
- อื่น ๆ	71	0.1	71	0.1
นอกเขตเทศบาล	157,498	100.0	147,006	100.0	8,589	100.0	762	100.0	1,141	100.0
- เขตที่อยู่อาศัย	120,124	76.3	111,442	75.8	7,180	83.6	687	90.2	815	71.5
- เขตธุรกิจ	1,587	1.0	1,587	1.1
- เขตชุมชนแออัด	468	0.3	435	0.3	33	0.4
- เขตเกษตรกรรม	34,410	21.8	32,786	22.3	1,261	14.7	75	9.8	288	25.2
- เขตอุตสาหกรรม	634	0.4	596	0.4	38	3.3
- เขตบ้านพักคนงาน	247	0.2	132	0.1	115	1.3
ก่อสร้าง										
- อื่น ๆ	28	0.0	28	0.0
2. ประเภทที่อยู่อาศัย	288,683	100.0	271,411	100.0	13,159	100.0	997	100.0	3,116	100.0
- บ้าน	216,604	74.9	202,734	74.8	10,835	82.3	900	90.3	2,135	68.6
- ตึกแถว	24,166	8.4	23,128	8.5	605	4.6	15	1.5	418	13.4
- ห้องแถว	18,651	6.5	17,457	6.4	1,041	7.9	40	4.0	113	3.6
- ห้องแบ่งเช่า	7,946	2.8	7,837	2.9	100	0.8	9	0.9
- หอพัก	2,618	0.9	2,483	0.9	135	4.3
- ทาวน์เฮาส์	16,750	5.8	15,863	5.8	566	4.3	33	3.3	288	9.2
- ห้องชุด	1,508	0.5	1,469	0.5	12	0.1	27	0.9
- เรือ แพ
- อื่น ๆ	440	0.2	440	0.2

ตารางที่ 2 จำนวนและร้อยละของการประสบเหตุอาชญากรรม จำแนกตามลักษณะเขตบริเวณที่อยู่อาศัย ประเภทของที่อยู่อาศัยของผู้ประสบเหตุอาชญากรรม และประเภทอาชญากรรม เป็นรายเขตการปกครอง (ต่อ)

ลักษณะเขต/บริเวณ และ ประเภทที่อยู่อาศัย	รวม		ประเภทอาชญากรรม							
			ต่อทรัพย์สิน		ต่อชีวิตและร่างกาย		ทางเพศ		การแอบอ้าง ใช้ข้อมูลฯ	
	จำนวน	ร้อยละ	จำนวน	ร้อยละ	จำนวน	ร้อยละ	จำนวน	ร้อยละ	จำนวน	ร้อยละ
ในเขตเทศบาล	131,185	100.0	124,405	100.0	4,570	100.0	235	100.0	1,975	100.0
· บ้าน	69,718	53.1	65,538	52.7	2,915	63.8	138	58.7	1,127	57.1
· ตึกแถว	22,773	17.4	21,806	17.5	569	12.5	15	6.4	383	19.4
· ห้องแถว	14,137	10.8	13,456	10.8	566	12.4	40	17.0	75	3.8
· ห้องแม่เช่า	7,019	5.4	6,971	5.6	39	0.9	9	3.8
· หอพัก	2,209	1.7	2,074	1.7	135	6.8
· ทาวน์เฮาส์	13,578	10.4	12,836	10.3	481	10.5	33	14.0	228	11.5
· ห้องชุด	1,445	1.1	1,418	1.1	27	1.4
· เรือ แพ
· อื่น ๆ	306	0.2	306	0.2
นอกเขตเทศบาล	157,498	100.0	147,006	100.0	8,589	100.0	762	100.0	1,141	100.0
· บ้าน	146,886	93.3	137,196	93.3	7,920	92.2	762	100.0	1,008	88.3
· ตึกแถว	1,393	0.9	1,322	0.9	36	0.4	35	3.1
· ห้องแถว	4,514	2.9	4,001	2.7	475	5.5	38	3.3
· ห้องแม่เช่า	927	0.6	866	0.6	61	0.7
· หอพัก	409	0.3	409	0.3
· ทาวน์เฮาส์	3,172	2.0	3,027	2.1	85	1.0	60	5.3
· ห้องชุด	63	0.0	51	0.0	12	0.1
· เรือ แพ
· อื่น ๆ	134	0.1	134	0.1

ตารางที่ 3 จำนวนและร้อยละของการประสบเหตุอาชญากรรม จำแนกตามลักษณะของพื้นที่อาศัยของผู้ประสบเหตุ การประกอบธุรกิจ และประเภทอาชญากรรม เป็นรายเขตการปกครอง

ลักษณะที่พิกอาศัย	ประเภทอาชญากรรม									
	รวม		ต่อทรัพย์สิน		ต่อชีวิตและร่างกาย		ทางเพศ		การแอบอ้าง	
	จำนวน	ร้อยละ	จำนวน	ร้อยละ	จำนวน	ร้อยละ	จำนวน	ร้อยละ	จำนวน	ร้อยละ
1. ความสะดวกในการเข้าถึงที่พักอาศัย	288,683	100.0	271,411	100.0	13,159	100.0	997	100.0	3,116	100.0
ของบุคคลภายนอก										
- สะดวก เนื่องจาก	226,760	78.5	213,248	78.6	10,716	81.4	898	90.1	1,898	60.9
- ไม่มีรั้วกั้น	165,412	72.9	155,335	72.8	7,901	73.7	757	84.3	1,419	74.8
- มีรั้วกั้น แต่สามารถเข้าออกได้ง่าย	46,714	20.6	43,512	20.4	2,574	24.0	123	13.7	505	26.6
- เป็นสถานประกอบการ	41,368	18.2	40,121	18.8	878	8.2	47	5.2	322	17.0
- เป็นหอพักบ้านเช่าที่บุคคลภายนอกสามารถเข้าถึงได้	11,915	5.3	11,407	5.3	471	4.4	37	1.9
- อื่น ๆ	450	0.2	450	0.2
- ไม่สะดวก เนื่องจาก	61,923	21.5	58,163	21.4	2,443	18.6	99	9.9	1,218	39.1
- มีรั้วกั้น	59,101	95.4	55,581	95.6	2,310	94.6	99	100.0	1,111	91.2
- เป็นชุมชนหมู่บ้านที่ห้ามบุคคลภายนอกเข้า	3,087	5.0	2,829	4.9	143	5.9	115	9.4
- เป็นหอพักบ้านเช่าที่ห้ามบุคคลภายนอกเข้า	1,493	2.4	1,479	2.5	14	1.1
- อื่น ๆ	161	0.3	161	0.3
ในเขตเทศบาล	131,185	100.0	124,405	100.0	4,570	100.0	235	100.0	1,975	100.0
- สะดวก เนื่องจาก	88,808	67.7	84,674	68.1	2,930	64.1	136	57.9	1,068	54.1
- ไม่มีรั้วกั้น	59,558	67.1	56,372	66.6	2,232	76.2	102	75.0	852	79.8
- มีรั้วกั้น แต่สามารถเข้าออกได้ง่าย	17,981	20.2	17,177	20.3	551	18.8	18	13.2	235	22.0
- เป็นสถานประกอบการ	25,006	28.2	24,313	28.7	488	16.7	47	34.6	158	14.8
- เป็นหอพักบ้านเช่าที่บุคคลภายนอกสามารถเข้าถึงได้	9,262	10.4	8,932	10.5	293	10.0	37	3.5
- อื่น ๆ	171	0.2	171	0.2
- ไม่สะดวก เนื่องจาก	42,377	32.3	39,731	31.9	1,640	35.9	99	42.1	907	45.9
- มีรั้วกั้น	40,235	94.9	37,714	94.9	1,622	98.9	99	100.0	800	88.2
- เป็นชุมชนหมู่บ้านที่ห้ามบุคคลภายนอกเข้า	2,045	4.8	1,902	4.8	28	1.7	115	12.7
- เป็นหอพักบ้านเช่าที่ห้ามบุคคลภายนอกเข้า	1,369	3.2	1,355	3.4	14	1.5
- อื่น ๆ	135	0.3	135	0.3
นอกเขตเทศบาล	157,498	100.0	147,006	100.0	8,589	100.0	762	100.0	1,141	100.0
- สะดวก เนื่องจาก	137,952	87.6	128,574	87.5	7,786	90.7	762	100.0	830	72.7
- ไม่มีรั้วกั้น	105,854	76.7	98,963	77.0	5,669	72.8	655	86.0	567	68.3
- มีรั้วกั้น แต่สามารถเข้าออกได้ง่าย	28,733	20.8	26,335	20.5	2,023	26.0	105	13.8	270	32.5
- เป็นสถานประกอบการ	16,362	11.9	15,808	12.3	390	5.0	164	19.8
- เป็นหอพักบ้านเช่าที่บุคคลภายนอกสามารถเข้าถึงได้	2,653	1.9	2,475	1.9	178	2.3
- อื่น ๆ	279	0.2	279	0.2

ตารางที่ 3 จำนวนและร้อยละของการประสพเหตุอาชญากรรม จำแนกตามลักษณะของที่พักอาศัยของผู้ประสพเหตุ การประกอบธุรกิจ และประเภทอาชญากรรม เป็นรายเขตการปกครอง (ต่อ)

ลักษณะที่พักอาศัย	ประเภทอาชญากรรม									
	รวม		ต่อทรัพย์สิน		ต่อชีวิตและร่างกาย		ทางเพศ		การแอบอ้าง	
	จำนวน	ร้อยละ	จำนวน	ร้อยละ	จำนวน	ร้อยละ	จำนวน	ร้อยละ	จำนวน	ร้อยละ
- ไม่สะดวก เนื่องจาก	19,546	12.4	18,432	12.5	803	9.3	311	27.3
- มีรั้วกัน	18,866	96.5	17,867	96.9	688	85.7	311	100.0
- เป็นชุมชน/หมู่บ้านที่ห้ามบุคคลภายนอกเข้า	1,042	5.3	927	5.0	115	14.3
- เป็นหอพักบ้านเช่าที่ห้ามบุคคลภายนอกเข้า	124	0.6	124	0.7
- อื่น ๆ	26	0.1	26	0.1
2.ประกอบธุรกิจโดยใช้สถานที่ของที่พักอาศัย	288,683	100.0	271,411	100.0	13,159	100.0	997	100.0	3,116	100.0
- ไม่มี	216,004	74.8	201,392	74.2	11,463	87.1	911	91.4	2,238	71.8
- มี	72,679	25.2	70,019	25.8	1,696	12.9	86	8.6	878	28.2
- มีสัญลักษณ์แสดงที่ชัดเจน	48,835	67.2	47,341	67.6	937	55.2	47	54.7	510	58.1
- ไม่มีสัญลักษณ์แสดงที่ชัดเจน	23,689	32.6	22,546	32.2	736	43.4	39	45.3	368	41.9
- ไม่ตอบ	155	0.2	132	0.2	23	1.4
ในเขตเทศบาล	131,185	100.0	124,405	100.0	4,570	100.0	235	100.0	1,975	100.0
- ไม่มี	88,917	67.8	83,444	67.1	3,748	82.0	149	63.4	1,576	79.8
- มี	42,268	32.2	40,961	32.9	822	18.0	86	36.6	399	20.2
- มีสัญลักษณ์แสดงที่ชัดเจน	30,876	73.1	30,018	73.3	502	61.1	47	54.7	309	77.4
- ไม่มีสัญลักษณ์แสดงที่ชัดเจน	11,337	26.8	10,911	26.6	297	36.1	39	45.3	90	22.6
- ไม่ตอบ	55	0.1	32	0.1	23	2.8
นอกเขตเทศบาล	157,498	100.0	147,006	100.0	8,589	100.0	762	100.0	1,141	100.0
- ไม่มี	127,087	80.7	117,948	80.2	7,715	89.8	762	100.0	662	58.0
- มี	30,411	19.3	29,058	19.8	874	10.2	479	42.0
- มีสัญลักษณ์แสดงที่ชัดเจน	17,959	59.1	17,323	59.6	435	49.8	201	42.0
- ไม่มีสัญลักษณ์แสดงที่ชัดเจน	12,352	40.6	11,635	40.0	439	50.2	278	58.0
- ไม่ตอบ	100	0.3	100	0.4

58 สรุปผลที่สำคัญ การสำรวจข้อมูลสถิติอาชญากรรมภาคประชาชน พ.ศ.2551

ตารางที่ 4 จำนวนและร้อยละของการประสบเหตุอาชญากรรม^๓ จำแนกตามข้อมูลส่วนบุคคลของผู้กระทำผิด: กรณีผู้กระทำผิดคนเดียว และประเภทอาชญากรรม เป็นรายเขตการปกครอง

ข้อมูลส่วนบุคคลของผู้กระทำผิด กรณีผู้กระทำผิดคนเดียว	รวม		ประเภทอาชญากรรม							
			ต่อทรัพย์สิน		ต่อชีวิตและร่างกาย		ทางเพศ		การแอบอ้าง	
	จำนวน	ร้อยละ	จำนวน	ร้อยละ	จำนวน	ร้อยละ	จำนวน	ร้อยละ	จำนวน	ร้อยละ
1.เพศ	29,497	100.0	22,841	100.0	5,728	100.0	928	100.0	-	-
· ชาย	24,533	83.2	18,176	79.6	5,429	94.8	928	100.0	-	-
· หญิง	4,063	13.8	3,771	16.5	292	5.1	-	-
· ไม่ทราบ/ไม่แน่ใจ	901	3.0	894	3.9	7	0.1	-	-
ในเขตเทศบาล	16,526	100.0	14,444	100.0	1,886	100.0	196	100.0	-	-
· ชาย	13,516	81.8	11,544	79.9	1,776	94.2	196	100.0	-	-
· หญิง	2,532	15.3	2,429	16.8	103	5.5	-	-
· ไม่ทราบ/ไม่แน่ใจ	478	2.9	471	3.3	7	0.4	-	-
นอกเขตเทศบาล	12,971	100.0	8,397	100.0	3,842	100.0	732	100.0	-	-
· ชาย	11,017	84.9	6,632	79.0	3,653	95.1	732	100.0	-	-
· หญิง	1,531	11.8	1,342	16.0	189	4.9	-	-
· ไม่ทราบ/ไม่แน่ใจ	423	3.3	423	5.0	-	-
2. อายุ	29,497	100.0	22,841	100.0	5,728	100.0	928	100.0	-	-
· ต่ำกว่า 18 ปี	2,989	10.1	2,740	12.0	242	4.2	7	0.7	-	-
· 18 - 25 ปี	9,042	30.7	7,638	33.4	1,159	20.2	245	26.4	-	-
· 26 - 35 ปี	8,355	28.3	6,525	28.6	1,603	28.0	227	24.5	-	-
· มากกว่า 35 ปี	5,689	19.3	2,706	11.9	2,534	44.3	449	48.4	-	-
· ไม่ทราบ/ไม่แน่ใจ	3,422	11.6	3,232	14.1	190	3.3	-	-
ในเขตเทศบาล	16,526	100.0	14,444	100.0	1,886	100.0	196	100.0	-	-
· ต่ำกว่า 18 ปี	1,312	7.9	1,214	8.4	91	4.8	7	3.6	-	-
· 18 - 25 ปี	5,494	33.2	4,998	34.6	387	20.5	109	55.6	-	-
· 26 - 35 ปี	4,872	29.6	4,304	29.8	543	28.8	25	12.7	-	-
· มากกว่า 35 ปี	2,480	15.0	1,750	12.1	675	35.8	55	28.1	-	-
· ไม่ทราบ/ไม่แน่ใจ	2,368	14.3	2,178	15.1	190	10.1	-	-
นอกเขตเทศบาล	12,971	100.0	8,397	100.0	3,842	100.0	732	100.0	-	-
· ต่ำกว่า 18 ปี	1,677	12.9	1,526	18.2	151	3.9	-	-
· 18 - 25 ปี	3,548	27.4	2,640	31.4	772	20.1	136	18.6	-	-
· 26 - 35 ปี	3,483	26.9	2,221	26.4	1,060	27.6	202	27.6	-	-
· มากกว่า 35 ปี	3,209	24.7	956	11.4	1,859	48.4	394	53.8	-	-
· ไม่ทราบ/ไม่แน่ใจ	1,054	8.1	1,054	12.6	-	-
3. การเป็นสมาชิกกลุ่มอันธพาล/ แก๊งกวนเมือง	29,497	100.0	22,841	100.0	5,728	100.0	928	100.0	-	-
· เป็น	2,157	7.3	1,281	5.6	733	12.8	143	15.4	-	-
· ไม่เป็น	11,453	38.8	7,264	31.8	3,499	61.1	690	74.4	-	-
· ไม่ทราบ/ไม่แน่ใจ	15,887	53.9	14,296	62.6	1,496	26.1	95	10.2	-	-
ในเขตเทศบาล	16,526	100.0	14,444	100.0	1,886	100.0	196	100.0	-	-
· เป็น	911	5.5	636	4.4	268	14.2	7	3.6	-	-
· ไม่เป็น	4,840	29.3	3,855	26.7	873	46.3	112	57.1	-	-
· ไม่ทราบ/ไม่แน่ใจ	10,775	65.2	9,953	68.9	745	39.5	77	39.3	-	-

ตารางที่ 4 จำนวนและร้อยละของการประสบเหตุอาชญากรรม^๖ จำแนกตามข้อมูลส่วนบุคคลของผู้กระทำผิด: กรณีผู้กระทำผิดคนเดียว และประเภทอาชญากรรม เป็นรายเขตการปกครอง (ต่อ)

ข้อมูลส่วนบุคคลของผู้กระทำผิด กรณีผู้กระทำผิดคนเดียว	รวม		ประเภทอาชญากรรม							
			ต่อทรัพย์สิน		ต่อชีวิตและร่างกาย		ทางเพศ		การแอบอ้าง ใช้ข้อมูลฯ	
	จำนวน	ร้อยละ	จำนวน	ร้อยละ	จำนวน	ร้อยละ	จำนวน	ร้อยละ	จำนวน	ร้อยละ
นอกเขตเทศบาล	12,971	100.0	8,397	100.0	3,842	100.0	732	100.0	-	-
· เป็น	1,246	9.6	645	7.7	465	12.2	136	18.5	-	-
· ไม่เป็น	6,613	51.0	3,409	40.6	2,626	68.3	578	79.0	-	-
· ไม่ทราบ/ไม่แน่ใจ	5,112	39.4	4,343	51.7	751	19.5	18	2.5	-	-
4. การมีอากรมีนมาจากฤทธิ์ของ สารเสพติดหรือเครื่องดื่ม แอลกอฮอล์ของผู้กระทำผิด คนใดคนหนึ่งขณะก่อเหตุ	29,497	100.0	22,841	100.0	5,728	100.0	928	100.0	-	-
· มี	5,577	18.9	2,110	9.3	3,094	54.0	373	40.2	-	-
· ไม่มี	10,762	36.5	8,801	38.5	1,640	28.6	321	34.6	-	-
· ไม่ทราบ/ไม่แน่ใจ	13,158	44.6	11,930	52.2	994	17.4	234	25.2	-	-
ในเขตเทศบาล	16,526	100.0	14,444	100.0	1,886	100.0	196	100.0	-	-
· มี	2,187	13.3	1,206	8.3	863	46.8	98	50.0	-	-
· ไม่มี	5,920	35.8	5,364	37.2	517	27.4	39	19.9	-	-
· ไม่ทราบ/ไม่แน่ใจ	8,419	50.9	7,874	54.5	486	25.8	59	30.1	-	-
นอกเขตเทศบาล	12,971	100.0	8,397	100.0	3,842	100.0	732	100.0	-	-
· มี	3,390	26.2	904	10.8	2,211	57.5	275	37.6	-	-
· ไม่มี	4,842	37.3	3,437	40.9	1,123	29.3	282	38.5	-	-
· ไม่ทราบ/ไม่แน่ใจ	4,739	36.5	4,056	48.3	508	13.2	175	23.9	-	-

หมายเหตุ : ^๖ เฉพาะผู้ประสบเหตุอาชญากรรมที่ตอบว่า เห็นผู้กระทำผิดด้วยตนเอง และไม่รวมผู้ประสบเหตุอาชญากรรมประเภทการแอบอ้างใช้ข้อมูลฯ

60 สรุปผลที่สำคัญ การสำรวจข้อมูลสถิติอาชญากรรมภาคประชาชน พ.ศ.2551

ตารางที่ 5 จำนวนและร้อยละของการประสบเหตุอาชญากรรม^๖ จำแนกตามข้อมูลส่วนบุคคลของผู้กระทำผิด:
กรณีผู้กระทำผิดมากกว่า 1 คน และประเภทอาชญากรรม เป็นรายเขตการปกครอง

ข้อมูลส่วนบุคคลของผู้กระทำผิด กรณีผู้กระทำผิดมากกว่า 1 คน	รวม		ประเภทอาชญากรรม							
			ต่อทรัพย์สิน		ต่อชีวิตและร่างกาย		ทางเพศ		การแอบอ้าง	
	จำนวน	ร้อยละ	จำนวน	ร้อยละ	จำนวน	ร้อยละ	จำนวน	ร้อยละ	จำนวน	ร้อยละ
1.เพศ	23,292	100.0	17,603	100.1	5,689	100.0	-	-
- ชาย	16,800	72.1	11,965	68.0	4,835	85.0	-	-
- หญิง	1,577	6.8	1,079	6.1	498	8.8	-	-
- มีทั้งหญิงและชาย	4,522	19.4	4,236	24.1	286	5.0	-	-
- ไม่ทราบ/ไม่แน่ใจ	346	1.5	276	1.6	70	1.2	-	-
- ไม่ตอบ	47	0.2	47	0.3	-	-
ในเขตเทศบาล	10,858	100.0	8,642	100.0	2,216	100.0	-	-
- ชาย	8,867	81.7	7,059	81.7	1,808	81.6	-	-
- หญิง	805	7.4	550	6.4	255	11.5	-	-
- มีทั้งหญิงและชาย	1,102	10.1	954	11.0	148	6.7	-	-
- ไม่ทราบ/ไม่แน่ใจ	73	0.7	68	0.8	5	0.2	-	-
- ไม่ตอบ	11	0.1	11	0.1	-	-
นอกเขตเทศบาล	12,434	100.0	8,961	100.0	3,473	100.0	-	-
- ชาย	7,933	63.8	4,906	54.8	3,027	87.1	-	-
- หญิง	772	6.2	529	5.9	243	7.0	-	-
- มีทั้งหญิงและชาย	3,420	27.5	3,282	36.6	138	4.0	-	-
- ไม่ทราบ/ไม่แน่ใจ	273	2.2	208	2.3	65	1.9	-	-
- ไม่ตอบ	36	0.3	36	0.4	-	-
2. อายุ	23,292	100.0	17,603	100.0	5,689	100.0	-	-
- ต่ำกว่า 18 ปี	2,817	12.1	1,804	10.1	1,013	17.8	-	-
- 18 - 25 ปี	10,049	43.1	7,119	40.4	2,930	51.5	-	-
- 26 - 35 ปี	6,603	28.3	5,528	31.4	1,075	18.9	-	-
- มากกว่า 35 ปี	2,194	9.4	1,629	9.3	565	9.9	-	-
- ไม่ทราบ/ไม่แน่ใจ	1,619	7.0	1,513	8.6	106	1.9	-	-
- ไม่ตอบ	10	0.1	10	0.2	-	-
ในเขตเทศบาล	10,858	100.0	8,642	100.0	2,216	100.0	-	-
- ต่ำกว่า 18 ปี	1,234	11.4	933	10.8	301	13.6	-	-
- 18 - 25 ปี	5,186	47.8	4,127	47.8	1,059	47.8	-	-
- 26 - 35 ปี	2,664	24.5	2,021	23.4	643	29.0	-	-
- มากกว่า 35 ปี	717	6.6	556	6.4	161	7.3	-	-
- ไม่ทราบ/ไม่แน่ใจ	1,047	9.6	995	11.5	52	2.3	-	-
- ไม่ตอบ	10	0.1	10	0.1	-	-
นอกเขตเทศบาล	12,434	100.0	8,961	100.0	3,473	100.0	-	-
- ต่ำกว่า 18 ปี	1,583	12.7	871	9.7	712	20.5	-	-
- 18 - 25 ปี	4,863	39.1	2,992	33.4	1,871	53.9	-	-
- 26 - 35 ปี	3,939	31.7	3,507	39.1	432	12.4	-	-
- มากกว่า 35 ปี	1,477	11.9	1,073	12.0	404	11.6	-	-
- ไม่ทราบ/ไม่แน่ใจ	572	4.6	518	5.8	54	1.6	-	-
- ไม่ตอบ	-	-

ตารางที่ 5 จำนวนและร้อยละของการประสบเหตุอาชญากรรม^๒ จำแนกตามข้อมูลส่วนบุคคลของผู้กระทำผิด: กรณีผู้กระทำผิดมากกว่า 1 คน และประเภทอาชญากรรม เป็นรายเขตการปกครอง

ข้อมูลส่วนบุคคลของผู้กระทำผิด กรณีผู้กระทำผิดมากกว่า 1 คน	ประเภทอาชญากรรม									
	รวม		ต่อทรัพย์สิน		ต่อชีวิตและร่างกาย		ทางเพศ		การแอบอ้าง ใช้ข้อมูลฯ	
	จำนวน	ร้อยละ	จำนวน	ร้อยละ	จำนวน	ร้อยละ	จำนวน	ร้อยละ	จำนวน	ร้อยละ
3. การเป็นสมาชิกกลุ่มอันธพาล/ แก๊งกวนเมือง	23,292	100.0	17,603	100.0	5,689	100.0	-	-
- เป็น	3,730	16.0	1,775	10.1	1,955	34.4	-	-
- ไม่เป็น	5,061	21.7	3,805	21.6	1,256	22.1	-	-
- ไม่ทราบ/ไม่แน่ใจ	14,491	62.2	12,013	68.2	2,478	43.5	-	-
- ไม่ตอบ	10	0.1	10	0.1	-	-
ในเขตเทศบาล	10,858	100.0	8,642	100.0	2,216	100.0	-	-
- เป็น	1,691	15.5	939	10.9	752	33.9	-	-
- ไม่เป็น	2,071	19.1	1,512	17.5	559	25.3	-	-
- ไม่ทราบ/ไม่แน่ใจ	7,086	65.3	6,181	71.5	905	40.8	-	-
- ไม่ตอบ	10	0.1	10	0.1	-	-
นอกเขตเทศบาล	12,434	100.0	8,961	100.0	3,473	100.0	-	-
- เป็น	2,039	16.4	836	9.3	1,203	34.6	-	-
- ไม่เป็น	2,990	24.0	2,293	25.6	697	20.1	-	-
- ไม่ทราบ/ไม่แน่ใจ	7,405	59.6	5,832	65.1	1,573	45.3	-	-
- ไม่ตอบ	-	-
4. การมีอากรมีเงินมาจากฤทธิ์ของ สารเสพติดหรือเครื่องดื่ม แอลกอฮอล์ของผู้กระทำผิด คนใดคนหนึ่งขณะก่อเหตุ	23,292	100.0	17,603	100.0	5,689	100.0	-	-
- มี	5,231	22.5	2,348	13.3	2,883	50.7	-	-
- ไม่มี	6,828	29.3	5,631	32.0	1,197	21.0	-	-
- ไม่ทราบ/ไม่แน่ใจ	11,223	48.2	9,614	54.6	1,609	28.3	-	-
- ไม่ตอบ	10	0.0	10	0.1	-	-
ในเขตเทศบาล	10,858	100.0	8,642	100.0	2,216	100.0	-	-
- มี	2,059	19.0	1,130	13.1	929	41.9	-	-
- ไม่มี	3,163	29.1	2,486	28.8	677	30.6	-	-
- ไม่ทราบ/ไม่แน่ใจ	5,626	51.8	5,016	58.0	610	27.5	-	-
- ไม่ตอบ	10	0.1	10	0.1	-	-
นอกเขตเทศบาล	12,434	100.0	8,961	100.0	3,473	100.0	-	-
- มี	3,172	25.5	1,218	13.6	1,954	56.2	-	-
- ไม่มี	3,665	29.5	3,145	35.1	520	15.0	-	-
- ไม่ทราบ/ไม่แน่ใจ	5,597	45.0	4,598	51.3	999	28.8	-	-
- ไม่ตอบ	-	-

หมายเหตุ: ^๒ เฉพาะผู้ประสบเหตุอาชญากรรมที่ตอบว่า เห็นผู้กระทำผิดด้วยตนเอง และไม่รวมผู้ประสบเหตุอาชญากรรมประเภทการแอบอ้างใช้ข้อมูลฯ

62 สรุปผลที่สำคัญ การสำรวจข้อมูลสถิติอาชญากรรมภาคประชาชน พ.ศ.2551

ตารางที่ 6 จำนวนและร้อยละของกรงการประสพเหตุอาชญากรรม^{1/} จำแนกตามความสัมพันธ์ระหว่างผู้ประสพเหตุ กับผู้กระทำผิด : กรณีผู้กระทำผิดคนเดียว และประเภทอาชญากรรม เป็นรายเขตการปกครอง

ความสัมพันธ์กับ ผู้กระทำผิดขณะเกิดเหตุ กรณีผู้กระทำผิดคนเดียว	ประเภทอาชญากรรม									
	รวม		ต่อทรัพย์สิน		ต่อชีวิตและ ร่างกาย		ทางเพศ		การแอบอ้าง	
	จำนวน	ร้อยละ	จำนวน	ร้อยละ	จำนวน	ร้อยละ	จำนวน	ร้อยละ	จำนวน	ร้อยละ
	ใช้ข้อมูล									
รวม	32,813	100.0	22,841	100.0	5,728	100.0	928	100.0	3,116	100.0
· คนที่ไม่รู้จักมาก่อน	17,836	54.7	14,438	63.2	1,228	21.4	172	18.5	1,998	64.1
· คนคุ้นเคย ได้แก่ เพื่อนบ้าน ผู้ได้บังคับบัญชา คู่สมรส เพื่อน หรือเพื่อนเก่า คู่รัก เพื่อนร่วมงาน อดีตคู่สมรส/ คู่รัก เพื่อร่วมชั้นเรียน/โรงเรียน ผู้บังคับบัญชา เพื่อน ร่วมห้อง	7,512	23.0	4,029	17.6	2,820	49.3	552	59.5	111	3.6
· คนอื่นที่เคยพบเห็น หรือรู้จักเพียงผิวเผิน/ผู้ซื้อสินค้า ผู้รับบริการ ลูกค้า	4,170	12.8	3,446	15.1	419	7.3	99	10.7	206	6.6
· ญาติพี่น้องบุตร หรือบุตรบุญธรรม/บิดามารดา หรือ พ่อแม่บุญธรรม	2,351	7.2	892	3.9	1,258	21.9	105	11.3	96	3.1
· ไม่ตอบ	744	2.3	36	0.2	3	0.1	705	22.6
ในเขตเทศบาล	18,501	100.0	14,444	100.0	1,886	100.0	196	100.0	1,975	100.0
· คนที่ไม่รู้จักมาก่อน	12,961	70.0	10,701	74.1	749	39.7	124	63.3	1,387	70.2
· คนคุ้นเคย ได้แก่ เพื่อนบ้าน ผู้ได้บังคับบัญชา คู่สมรส เพื่อน หรือเพื่อนเก่า คู่รัก เพื่อนร่วมงาน อดีตคู่สมรส/ คู่รัก เพื่อร่วมชั้นเรียน/โรงเรียน ผู้บังคับบัญชา เพื่อน ร่วมห้อง	2,516	13.5	1,731	12.0	695	36.9	15	7.6	75	3.8
· คนอื่นที่เคยพบเห็น หรือรู้จักเพียงผิวเผิน/ผู้ซื้อสินค้า ผู้รับบริการ ลูกค้า	2,301	12.4	1,863	12.9	231	12.2	28	14.3	179	9.0
· ญาติพี่น้องบุตร หรือบุตรบุญธรรม/บิดามารดา หรือ พ่อแม่บุญธรรม	383	2.3	113	0.8	208	11.0	29	14.8	33	1.7
· ไม่ตอบ	340	1.8	36	0.2	3	0.2	301	15.3
นอกเขตเทศบาล	14,112	100.0	8,397	100.0	3,842	100.0	732	100.0	1,141	100.0
· คนที่ไม่รู้จักมาก่อน	4,875	34.5	3,737	44.5	479	12.5	48	6.5	611	53.6
· คนคุ้นเคย ได้แก่ เพื่อนบ้าน ผู้ได้บังคับบัญชา คู่สมรส เพื่อน หรือเพื่อนเก่า คู่รัก เพื่อนร่วมงาน อดีตคู่สมรส/ คู่รัก เพื่อร่วมชั้นเรียน/โรงเรียน ผู้บังคับบัญชา เพื่อน ร่วมห้อง	4,966	35.3	2,298	27.3	2,125	55.2	537	73.4	36	3.1
· คนอื่นที่เคยพบเห็น หรือรู้จักเพียงผิวเผิน/ผู้ซื้อสินค้า ผู้รับบริการ ลูกค้า	1,869	13.3	1,583	18.9	188	4.9	71	9.7	27	2.4
· ญาติพี่น้องบุตร หรือบุตรบุญธรรม/บิดามารดา หรือ พ่อแม่บุญธรรม	1,968	14.0	779	9.3	1,050	27.4	76	10.4	63	5.5
· ไม่ตอบ	404	2.9	404	35.4

หมายเหตุ : ^{1/} เฉพาะผู้ประสพเหตุอาชญากรรมที่ตอบว่า เห็นผู้กระทำผิดด้วยตนเอง

ตารางที่ 7 จำนวนและร้อยละของการประทุษร้ายอาชญากรรม^{iv} จำแนกตามความสัมพันธ์ระหว่างผู้ประทุษร้ายกับผู้กระทำผิด : กรณีผู้กระทำผิดมากกว่าหนึ่งคน และประเภทอาชญากรรม เป็นรายเขตการปกครอง

ความสัมพันธ์กับ ผู้กระทำผิดขณะเกิดเหตุ กรณีผู้กระทำผิดมากกว่าหนึ่งคน	รวม		ประเภทอาชญากรรม							
			ต่อทรัพย์สิน		ต่อชีวิตและ ร่างกาย		ทางเพศ		การแอบอ้าง	
	จำนวน	ร้อยละ	จำนวน	ร้อยละ	จำนวน	ร้อยละ	จำนวน	ร้อยละ	จำนวน	ร้อยละ
รวม	23,292	100.0	17,603	100.0	5,689	100.0	-	-
· ทั้งหมดเป็นคนที่รู้จักมาก่อน	15,118	64.9	12,629	71.8	2,489	43.8	-	-
· บางคนเป็นคนรู้จักกันเพียงผิวเผิน	2,037	8.7	1,053	6.0	984	17.3	-	-
· ทั้งหมดเป็นคนรู้จักกันเพียงผิวเผิน	1,861	8.0	976	5.5	885	15.6	-	-
· บางคนเป็นเพื่อนหรือคนรู้จักคุ้นเคยกัน	914	3.9	488	2.8	426	7.5	-	-
· ทั้งหมดเป็นเพื่อนหรือคนรู้จักคุ้นเคยกัน	839	3.6	393	2.2	446	7.8	-	-
· บางคนเป็นญาติ	370	1.6	271	1.5	99	1.7	-	-
· ทั้งหมดเป็นญาติ	228	1.0	158	0.9	70	1.2	-	-
· บางคนเป็นเพื่อนหรือญาติหรือคนรู้จักคุ้นเคยกัน	245	1.1	87	0.5	158	2.8	-	-
· ไม่ทราบ/ไม่แน่ใจ	1,670	7.2	1,538	8.7	132	2.3	-	-
· ไม่ตอบ	10	0.0	10	0.1	-	-
ในเขตเทศบาล	10,858	100.0	8,642	100.0	2,216	100.0	-	-
· ทั้งหมดเป็นคนที่รู้จักมาก่อน	7,879	72.5	6,635	76.8	1,244	56.1	-	-
· บางคนเป็นคนรู้จักกันเพียงผิวเผิน	873	8.0	539	6.2	334	15.1	-	-
· ทั้งหมดเป็นคนรู้จักกันเพียงผิวเผิน	429	4.0	308	3.6	121	5.5	-	-
· บางคนเป็นเพื่อนหรือคนรู้จักคุ้นเคยกัน	495	4.6	211	2.4	284	12.8	-	-
· ทั้งหมดเป็นเพื่อนหรือคนรู้จักคุ้นเคยกัน	325	3.0	206	2.4	119	5.4	-	-
· บางคนเป็นญาติ	63	0.6	16	0.2	47	2.1	-	-
· ทั้งหมดเป็นญาติ	29	0.3	29	1.3	-	-
· บางคนเป็นเพื่อนหรือญาติหรือคนรู้จักคุ้นเคยกัน	33	0.3	21	0.2	12	0.5	-	-
· ไม่ทราบ/ไม่แน่ใจ	722	6.6	696	8.1	26	1.2	-	-
· ไม่ตอบ	10	0.1	10	0.1	-	-
นอกเขตเทศบาล	12,434	100.0	8,961	100.0	3,473	100.0	-	-
· ทั้งหมดเป็นคนที่รู้จักมาก่อน	7,239	58.2	5,994	66.9	1,245	35.8	-	-
· บางคนเป็นคนรู้จักกันเพียงผิวเผิน	1,164	9.4	514	5.7	650	18.7	-	-
· ทั้งหมดเป็นคนรู้จักกันเพียงผิวเผิน	1,432	11.5	668	7.5	764	22.0	-	-
· บางคนเป็นเพื่อนหรือคนรู้จักคุ้นเคยกัน	419	3.4	277	3.1	142	4.1	-	-
· ทั้งหมดเป็นเพื่อนหรือคนรู้จักคุ้นเคยกัน	514	4.1	187	2.1	327	9.4	-	-
· บางคนเป็นญาติ	307	2.5	255	2.8	52	1.5	-	-
· ทั้งหมดเป็นญาติ	199	1.6	158	1.8	41	1.2	-	-
· บางคนเป็นเพื่อนหรือญาติหรือคนรู้จักคุ้นเคยกัน	212	1.7	66	0.7	146	4.2	-	-
· ไม่ทราบ/ไม่แน่ใจ	948	7.6	842	9.4	106	3.1	-	-
· ไม่ตอบ	-	-

หมายเหตุ : ^{iv} เฉพาะผู้ประทุษร้ายอาชญากรรมที่ตอบว่า เห็นผู้กระทำผิดด้วยตนเอง และไม่รวมผู้ประทุษร้ายอาชญากรรมประเภทการแอบอ้างใช้ข้อมูลฯ

64 สรุปผลที่สำคัญ การสำรวจข้อมูลสถิติอาชญากรรมภาคประชาชน พ.ศ.2551

ตารางที่ 8 จำนวนและร้อยละของการประสมเหตุอาชญากรรม จำแนกตามช่วงเวลาที่เกิดเหตุ และประเภทอาชญากรรม เป็นรายละเอียดการปกครอง

ช่วงเวลาที่เกิดเหตุ	ประเภทอาชญากรรม									
	รวม		ต่อทรัพย์สิน		ต่อชีวิตและร่างกาย		ทางเพศ		การแอบอ้าง	
	จำนวน	ร้อยละ	จำนวน	ร้อยละ	จำนวน	ร้อยละ	จำนวน	ร้อยละ	จำนวน	ร้อยละ
รวม	288,683	100.0	271,411	100.0	13,159	100.0	997	100.0	3,116	100.0
- 06.01 - 09.00 น.	5,851	2.0	5,443	2.0	403	3.1	5	0.5
- 09.01 - 12.00 น.	21,048	7.3	19,689	7.3	859	6.5	15	1.5	485	15.6
- 12.01 - 15.00 น.	31,505	10.9	29,534	10.9	1,238	9.4	162	16.3	571	18.3
- 15.01 - 18.00 น.	20,811	7.2	18,554	6.8	1,899	14.4	82	8.2	276	8.9
- 18.01 - 21.00 น.	21,911	7.6	18,787	6.9	2,989	22.7	51	5.1	84	2.7
- 21.01 - 24.00 น.	24,948	8.6	21,352	7.9	3,349	25.5	247	24.8
- 24.01 - 03.00 น.	45,917	15.9	44,518	16.4	1,249	9.5	150	15.1
- 03.01 - 06.00 น.	12,562	4.4	11,973	4.4	514	3.9	75	7.5
- กลางวันแต่ไม่ทราบช่วงเวลา	31,176	10.8	30,540	11.2	210	1.6	79	7.9	347	11.1
- กลางคืนแต่ไม่ทราบช่วงเวลา	48,561	16.8	47,972	17.7	421	3.2	131	13.1	37	1.2
- ไม่ทราบช่วงเวลาเกิดเหตุ	24,393	8.5	23,049	8.5	28	0.2	1,316	42.2
ในเขตเทศบาล	131,185	100.0	124,405	100.0	4,570	100.0	235	100.0	1,975	100.0
- 06.01 - 09.00 น.	3,069	2.3	2,938	2.4	126	2.8	5	2.1
- 09.01 - 12.00 น.	7,948	6.1	7,271	5.8	308	6.7	15	6.4	354	17.9
- 12.01 - 15.00 น.	14,642	11.2	13,970	11.2	276	6.0	396	20.0
- 15.01 - 18.00 น.	10,487	8.0	9,681	7.8	566	12.4	31	13.2	209	10.6
- 18.01 - 21.00 น.	11,621	8.9	10,416	8.4	1,099	24.1	22	9.4	84	4.3
- 21.01 - 24.00 น.	11,085	8.4	9,928	8.0	1,059	23.2	98	41.7
- 24.01 - 03.00 น.	24,523	18.7	23,837	19.2	641	14.0	45	19.1
- 03.01 - 06.00 น.	8,032	6.1	7,678	6.2	335	7.3	19	8.1
- กลางวันแต่ไม่ทราบช่วงเวลา	11,439	8.7	11,219	9.0	18	0.4	202	10.2
- กลางคืนแต่ไม่ทราบช่วงเวลา	19,480	14.8	19,329	15.5	114	2.5	37	1.9
- ไม่ทราบช่วงเวลาเกิดเหตุ	8,859	6.8	8,138	6.5	28	0.6	693	35.1
นอกเขตเทศบาล	157,498	100.0	147,006	100.0	8,589	100.0	762	100.0	1,141	100.0
- 06.01 - 09.00 น.	2,782	1.8	2,505	1.7	277	3.2
- 09.01 - 12.00 น.	13,100	8.3	12,418	8.5	551	6.4	131	11.5
- 12.01 - 15.00 น.	16,863	10.7	15,564	10.6	962	11.2	162	21.3	175	15.3
- 15.01 - 18.00 น.	10,324	6.6	8,873	6.0	1,333	15.5	51	6.7	67	5.9
- 18.01 - 21.00 น.	10,290	6.5	8,371	5.7	1,890	22.0	29	3.8
- 21.01 - 24.00 น.	13,863	8.8	11,424	7.8	2,290	26.7	149	19.5
- 24.01 - 03.00 น.	21,394	13.6	20,681	14.1	608	7.1	105	13.8
- 03.01 - 06.00 น.	4,530	2.9	4,295	2.9	179	2.1	56	7.3
- กลางวันแต่ไม่ทราบช่วงเวลา	19,737	12.5	19,321	13.1	192	2.2	79	10.4	145	12.7
- กลางคืนแต่ไม่ทราบช่วงเวลา	29,081	18.5	28,643	19.5	307	3.6	131	17.2
- ไม่ทราบช่วงเวลาเกิดเหตุ	15,534	9.8	14,911	10.1	623	54.6

ตารางที่ 9 จำนวนและร้อยละของการประสมเหตุอาชญากรรม จำแนกตามประเภทและรายละเอียดของสถานที่เกิดเหตุ และประเภทอาชญากรรม เป็นรายเขตการปกครอง

สถานที่ที่เกิดเหตุอาชญากรรม	ประเภทอาชญากรรม									
	รวม		ต่อทรัพย์สิน		ต่อชีวิตและร่างกาย		ทางเพศ		การแอบอ้างใช้ข้อมูลฯ	
	จำนวน	ร้อยละ	จำนวน	ร้อยละ	จำนวน	ร้อยละ	จำนวน	ร้อยละ	จำนวน	ร้อยละ
รวม	288,683	100.0	271,411	100.0	13,159	100.0	997	100.0	3,116	100.0
1.บริเวณที่พักอาศัยของผู้ประสมเหตุ	223,472	77.4	216,162	79.6	4,680	35.6	637	63.9	1,993	64.0
· ในบ้านพักอาศัย / บริเวณภายในรั้วบ้าน	170,414	76.3	164,366	76.1	3,524	75.3	589	92.5	1,935	97.1
· ในสถานที่อื่นๆ ซึ่งทำนอกรวมสิทธิ์ เช่น สถานประกอบการ ร้านค้า	23,947	10.7	23,654	10.9	278	6.0	15	0.8
· ในบ้านพักตากอากาศ / บ้านอีกหลังหนึ่ง / ที่พักอีกแห่งหนึ่งของท่าน	983	0.4	977	0.5	6	0.3
· ในโรงแรม / ที่พักตากอากาศ / ที่พักชั่วคราว	286	0.1	202	0.1	84	1.8
· บริเวณรอบๆรั้วบ้าน	21,801	9.8	21,036	9.7	694	14.8	48	7.5	23	1.1
· ห้องโถงรวม / ทางเดินรวม / บริเวณภายในตึกที่พัก หอพัก อพาร์ทเมนต์ คอนโดมิเนียม	6,041	2.7	5,927	2.7	100	2.1	14	0.7
2.บริเวณบ้านญาติ หรือบ้านเพื่อน	3,463	1.2	2,201	0.8	964	7.3	136	13.6	162	5.2
· ในบ้านพักอาศัย / บริเวณภายในรั้วบ้าน	2,117	61.1	1,092	49.6	742	77.0	136	100.0	147	90.7
· บริเวณรอบๆรั้วบ้าน	1,012	29.2	790	35.9	222	23.0
· ห้องโถงรวม / ทางเดินรวม / บริเวณภายในตึกที่พัก หอพัก อพาร์ทเมนต์ คอนโดมิเนียม	334	9.7	319	14.5	15	9.3
3.โรงเรียน หรือสถานศึกษา	1,395	0.5	1,079	0.4	303	2.3	13	0.4
· ในอาคารเรียน	506	36.3	368	34.1	138	45.5
· บริเวณอื่นๆ นอกอาคารเรียน เช่น ลานจอดรถ สนาม หรือนรถโรงเรียน	889	63.7	711	65.9	165	54.5	13	100.0
4.ลานจอดรถ / อาคารจอดรถ	2,755	1.0	2,658	1.0	97	0.8
· ลานจอดรถ / อาคารจอดรถสาธารณะ	924	33.5	834	31.4	90	92.8
· ลานจอดรถ / อาคารจอดรถส่วนบุคคล หรือสถานที่จอดรถเฉพาะของบริษัทห้างร้าน หอพัก อพาร์ทเมนต์ คอนโดมิเนียม	1,831	66.5	1,824	68.6	7	7.2
5.สถานประกอบการ	32,095	11.1	29,273	10.8	2,032	15.4	118	11.9	672	21.6
· ร้านอาหาร / บาร์ / ไนต์คลับ	2,038	6.3	1,362	4.7	606	29.8	70	59.3
· ร้านทอง	59	0.2	59	0.2
· สถานีบริการน้ำมัน ร้านสะดวกซื้อ ตลาดสด	4,426	13.8	3,740	12.8	531	26.1	155	23.1
· ห้างสรรพสินค้า	2,253	7.0	1,998	6.8	51	2.5	204	30.3
· สถานที่ทำงาน	20,943	65.3	20,299	69.3	462	22.8	182	27.1
· หน่วยงานราชการ	636	2.0	417	1.4	109	5.4	48	40.7	62	9.2
· อื่นๆ	1,740	5.4	1,398	4.8	273	13.4	69	10.3

ตารางที่ 9 จำนวนและร้อยละของการประสมเหตุอาชญากรรม จำนวนตามประเภทและรายละเอียดของสถานที่เกิดเหตุ และประเภทอาชญากรรม เป็นรายเขตการปกครอง (ต่อ)

สถานที่ที่เกิดเหตุอาชญากรรม	ประเภทอาชญากรรม									
	รวม		ต่อทรัพย์สิน		ต่อชีวิตและร่างกาย		ทางเพศ		การแอบอ้างใช้ข้อมูลฯ	
	จำนวน	ร้อยละ	จำนวน	ร้อยละ	จำนวน	ร้อยละ	จำนวน	ร้อยละ	จำนวน	ร้อยละ
6.บริเวณเปิดโล่งอื่นๆ ถนน หรือในพาหนะบริการ	24,827	8.6	19,629	7.2	5,038	38.3	106	10.6	54	1.7
สาธารณะ										
· ในสวนสาธารณะ สนามเด็กเล่น	1,326	5.4	539	2.8	787	15.6
· บนถนนสาธารณะ	15,621	62.9	12,081	61.6	3,500	69.5	28	26.4	12	22.2
· บริเวณพวงมุก ดึกข้าง ที่เปลี่ยว	903	3.6	631	3.2	194	3.9	78	73.6
· ในรถรับจ้างสาธารณะ เช่น รถแท็กซี่ รถจักรยานยนต์รับจ้าง	358	1.4	358	1.8
· ในรถประจำทาง เรือโดยสาร รถไฟ เครื่องบิน	1,512	6.1	1,501	7.6	11	0.2
· ป้ายหยุดรถ/อุรุรถประจำทาง สถานีรถไฟ สถานีขนส่ง ทำเรือโดยสาร สนามบินพาณิชย์	1,614	6.5	1,518	7.7	96	1.9
· อื่นๆ	3,493	14.1	3,001	15.3	450	8.9	42	77.8
7.ไม่ตอบ	676	0.2	409	0.2	45	0.3	222	7.1
ในเขตเทศบาล	131,185	100.0	124,405	100.0	4,570	100.0	235	100.0	1,975	100.0
1.บริเวณที่พักอาศัยของผู้ประสมเหตุ	101,981	77.7	99,046	79.6	1,425	31.3	202	86.0	1,308	66.2
· ในบ้านพักอาศัย / บริเวณภายในรั้วบ้าน	72,870	71.4	70,418	71.1	1,027	72.1	154	76.2	1,271	97.2
· ในสถานที่อื่นๆ ซึ่งทำนอกรวมสิทธิ์ เช่น สถานประกอบการ ร้านค้า	12,086	11.9	11,999	12.1	79	5.5	8	0.6
· ในบ้านพักตากอากาศ / บ้านอิฐหลังหนึ่ง / ที่พักอีกแห่งหนึ่งของท่าน	160	0.2	154	0.1	6	0.4
· ในโรงแรม / ที่พักตากอากาศเช่า / ที่พักชั่วคราว	104	0.1	104	0.1
· บริเวณรอบๆรั้วบ้าน	12,437	12.2	12,149	12.3	231	16.2	48	23.8	9	0.7
· ห้องโถงรวม / ทางเดินรวม / บริเวณภายในตึกที่พัก หอพัก อพาร์ทเมนต์ คอนโดมิเนียม	4,324	4.2	4,222	4.3	88	6.2	14	1.1
2.บริเวณบ้านญาติ หรือบ้านเพื่อน	1,656	1.3	1,472	1.2	179	3.9	5	2.1
· ในบ้านพักอาศัย / บริเวณภายในรั้วบ้าน	858	51.8	723	49.1	130	72.6	5	100.0
· บริเวณรอบๆรั้วบ้าน	501	30.3	452	30.7	49	27.4
· ห้องโถงรวม / ทางเดินรวม / บริเวณภายในตึกที่พัก หอพัก อพาร์ทเมนต์ คอนโดมิเนียม	297	17.9	297	20.2
3.โรงเรียน หรือสถานศึกษา	541	0.4	471	0.4	57	1.2	13	0.7
· ในอาคารเรียน	211	39.0	186	39.5	25	43.9
· บริเวณอื่น ๆ นอกอาคารเรียน เช่น ลานจอดรถ สนาม หรือหน้าโรงเรียน	330	61.0	285	60.5	32	56.1	13	100.0

ตารางที่ 9 จำนวนและร้อยละของการประสบเหตุอาชญากรรม จำนวนตามประเภทและรายละเอียดของสถานที่เกิดเหตุ และประเภทอาชญากรรม เป็นรายเขตการปกครอง (ต่อ)

สถานที่ที่เกิดเหตุอาชญากรรม	รวม		ประเภทอาชญากรรม									
			ต่อทรัพย์สิน		ต่อชีวิตและร่างกาย		ทางเพศ		การแอบอ้างใช้ข้อมูลฯ			
	จำนวน	ร้อยละ	จำนวน	ร้อยละ	จำนวน	ร้อยละ	จำนวน	ร้อยละ	จำนวน	ร้อยละ	จำนวน	ร้อยละ
4.ลานจอดรถ / อาคารจอดรถ	1,837	1.4	1,740	1.4	97	2.1
· ลานจอดรถ / อาคารจอดรถสาธารณะ	578	31.5	488	28.0	90	92.8
· ลานจอดรถ / อาคารจอดรถส่วนบุคคล หรือสถานที่จอดรถเฉพาะของบริษัทห้างร้าน หอพัก อพาร์ทเมนต์ คอนโดมิเนียม	1,259	68.5	1,252	72.0	7	7.2
5.สถานประกอบการ	10,571	8.0	9,151	7.4	992	21.7	428	21.7
· ร้านอาหาร / บาร์ / ไนต์คลับ	1,405	13.3	890	9.7	515	51.9
· ร้านทอง	59	0.6	59	0.6
· สถานบริการนันทนาการ ร้านสะดวกซื้อ ตลาดสด	2,941	27.8	2,678	29.3	217	21.9	46	10.8
· ห้างสรรพสินค้า	1,707	16.1	1,569	17.1	3	0.3	135	31.5
· สถานที่ทำงาน	3,471	32.8	3,121	34.1	195	19.7	155	36.2
· หน่วยงานราชการ	211	2.0	161	1.8	27	2.7	23	5.4
· อื่นๆ	777	7.4	673	7.4	35	3.5	69	16.1
6.บริเวณเปิดโล่งอื่น ๆ ถนน หรือในพาหนะบริการสาธารณะ	14,134	10.8	12,244	9.8	1,820	39.8	28	11.9	42	2.1		
· ในสวนสาธารณะ สนามเด็กเล่น	583	4.1	329	2.7	254	14.0
· บนถนนสาธารณะ	10,085	71.4	8,673	70.8	1,384	76.0	28	100.0
· บริเวณพวงมณี ดึงรั้ง ที่เปลี่ยว	117	0.8	109	0.9	8	0.4
· ในรถรับจ้างสาธารณะ เช่น รถแท็กซี่ รถจักรยานยนต์รับจ้าง	300	2.1	300	2.5
· ในรถประจำทาง เรือโดยสาร รถไฟ เครื่องบิน	1,347	9.5	1,347	11.0
· บัญพยุขคร/ผู้รถประจำทาง สถานีรถไฟ สถานีขนส่ง ทำเลโดยสาธารณะ สนามบินพาณิชย์	1,266	9.0	1,192	9.7	74	4.1
· อื่นๆ	436	3.1	294	2.4	100	5.5	42	100.0
7.ไม่ตอบ	465	0.4	281	0.2	184	9.3
นอกเขตเทศบาล	157,498	100.0	147,006	100.0	8,589	100.0	762	100.0	1,141	100.0		
1.บริเวณที่พักอาศัยของผู้ประสบเหตุ	121,491	77.1	117,116	79.7	3,255	37.9	435	57.1	685	60.0		
· ในบ้านพักอาศัย / บริเวณภายในรั้วบ้าน	97,544	80.3	93,948	80.2	2,497	76.7	435	100.0	664	96.9		
· ในสถานที่อื่นๆ ซึ่งห้ามถือกรรมสิทธิ์ เช่น สถานประกอบการ ร้านค้า	11,861	9.8	11,655	9.9	199	6.1	7	1.0		
· ในบ้านพักตากอากาศ / บ้านอิฐหลังใหม่ / ที่พักอีกแห่งหนึ่งของท่าน	823	0.7	823	0.7
· ในโรงแรม / ที่พักตากอากาศเช่า / ที่พักชั่วคราว	182	0.1	98	0.1	84	2.6
· บริเวณรอบๆ รั้วบ้าน	9,364	7.7	8,887	7.6	463	14.2	14	2.1		
· ห้องโถงรวม / ทางเดินรวม / บริเวณภายในเด็กที่พัก หอพัก อพาร์ทเมนต์ คอนโดมิเนียม	1,717	1.4	1,705	1.5	12	0.4
2.บริเวณบ้านญาติ หรือบ้านเพื่อน	1,807	1.1	729	0.5	785	9.1	131	17.2	162	14.2		
· ในบ้านพักอาศัย / บริเวณภายในรั้วบ้าน	1,259	69.7	369	50.6	612	78.0	131	100.0	147	90.7		
· บริเวณรอบๆ รั้วบ้าน	511	28.3	338	46.4	173	22.0
· ห้องโถงรวม / ทางเดินรวม / บริเวณภายในเด็กที่พัก หอพัก อพาร์ทเมนต์ คอนโดมิเนียม	37	2.0	22	3.0	15	9.3		

68 สรุปผลที่สำคัญ การสำรวจข้อมูลสถิติอาชญากรรมภาคประชาชน พ.ศ.2551

ตารางที่ 9 จำนวนและร้อยละของการประสบเหตุอาชญากรรม จำแนกตามประเภทและรายละเอียดของสถานที่เกิดเหตุ และประเภทอาชญากรรม เป็นรายเขตการปกครอง (ต่อ)

สถานที่ที่เกิดเหตุอาชญากรรม	รวม		ประเภทอาชญากรรม							
			ต่อทรัพย์สิน		ต่อชีวิตและร่างกาย		ทางเพศ		การแอบอ้างใช้ข้อมูลฯ	
	จำนวน	ร้อยละ	จำนวน	ร้อยละ	จำนวน	ร้อยละ	จำนวน	ร้อยละ	จำนวน	ร้อยละ
3.โรงเรียน หรือสถานศึกษา	854	0.5	608	0.4	246	2.9
· ในอาคารเรียน	295	34.5	182	29.9	113	45.9
· บริเวณอื่นๆ นอกอาคารเรียน เช่น ลานจอดรถ สนามหรือหน้าโรงเรียน	559	65.5	426	70.1	133	54.1
4.ลานจอดรถ / อาคารจอดรถ	918	0.6	918	0.6
· ลานจอดรถ / อาคารจอดรถสาธารณะ	346	37.7	346	37.7
· ลานจอดรถ / อาคารจอดรถส่วนบุคคล หรือสถานที่จอดรถเฉพาะของบริษัทห้างร้าน หอพัก อพาร์ทเมนต์ คอนโดมิเนียม	572	62.3	572	62.3
5.สถานประกอบการ	21,524	13.7	20,122	13.7	1,040	12.1	118	15.5	244	21.4
· ร้านอาหาร / บาร์ / ไนต์คลับ	633	2.9	472	2.3	91	8.7	70	59.3
· ร้านทอง
· สถานบริการน้ำมัน ร้านสะดวกซื้อ ตลาดสด	1,485	6.9	1,062	5.3	314	30.2	109	44.7
· ห้างสรรพสินค้า	546	2.5	429	2.1	48	4.6	69	28.3
· สถานที่ทำงาน	17,472	81.2	17,178	85.4	267	25.7	27	11.0
· หน่วยงานราชการ	425	2.0	256	1.3	82	7.9	48	40.7	39	16.0
· อื่นๆ	963	4.5	725	3.6	238	22.9
6.บริเวณเปิดโล่งอื่นๆ ถนน หรือในพาหนะบริการสาธารณะ	10,693	6.8	7,385	5.0	3,218	37.5	78	10.2	12	1.1
· ในสวนสาธารณะ สนามเด็กเล่น	743	6.9	210	2.8	533	16.6
· บนถนนสาธารณะ	5,536	51.8	3,408	46.1	2,116	65.7	12	100.0
· บริเวณพวงม้วน ดึงรั้ง ที่เปลี่ยว	786	7.4	522	7.1	186	5.8	78	100.0
· ในรถรับจ้างสาธารณะ เช่น รถแท็กซี่ รถจักรยานยนต์รับจ้าง	58	0.5	58	0.8
· ในรถประจำทาง เรือโดยสาร รถไฟ เครื่องบิน	165	1.5	154	2.1	11	0.3
· บัญพยุขรถ/อุโมงค์ประจำทาง สถานีรถไฟ สถานีขนส่ง ทำเลโดยสาร สนามบินพาณิชย์	348	3.3	326	4.4	22	0.7
· อื่นๆ	3,057	28.6	2,707	36.7	350	10.9
7.ไม่ตอบ	211	0.2	128	0.1	45	0.5	38	3.3