

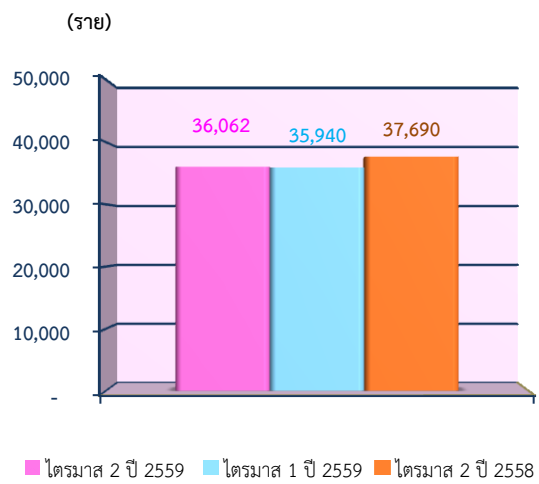
ข่าวประชาสัมพันธ์สำนักงานสถิติแห่งชาติ

การประมวลข้อมูลพื้นที่การก่อสร้าง ไตรมาสที่ 2 ปี 2559

ศูนย์ราชการเฉลิมพระเกียรติฯ (อาคารรัฐประศาสนภักดี) ชั้น ๒ ถนนแจ้งวัฒนะ เขตหลักสี่ กรุงเทพฯ ๑๐๒๑๐

การประมวลข้อมูลพื้นที่การก่อสร้างเป็นการเก็บรวบรวมข้อมูลของสิ่งก่อสร้างทุกประเภทที่เอกชนได้รับอนุญาตให้ก่อสร้าง ต่อเติมหรือดัดแปลงเกี่ยวกับจำนวนผู้ได้รับอนุญาตให้ก่อสร้าง จำนวนสิ่งก่อสร้างและพื้นที่ของสิ่งก่อสร้าง ข้อมูลดังกล่าวสามารถนำไปใช้ประโยชน์สำหรับหน่วยงานภาครัฐในการกำหนดนโยบายทางเศรษฐกิจของประเทศ สำหรับเอกชนใช้ในการจัดทำตัวชี้วัดด้านที่อยู่อาศัย ใช้ในการติดตามภาวะเศรษฐกิจด้านอสังหาริมทรัพย์ การส่งเสริมการขายและการลงทุน ด้านการก่อสร้าง ข้อมูลพื้นที่การก่อสร้างในไตรมาส 1 ปี 2559 เป็นข้อมูลในระดับภาคและทั่วประเทศ เฉพาะ พื้นที่ที่มีพระราชกฤษฎีกาให้ใช้พระราชบัญญัติควบคุมอาคาร พ.ศ. 2522 และในเขตการนิคมอุตสาหกรรมแห่งประเทศไทยสรุปได้ดังนี้

แผนภูมิ ก จำนวนผู้ได้รับอนุญาตให้ก่อสร้างสิ่งก่อสร้างประเภทอาคาร โรงเรือน



1. จำนวนผู้ได้รับอนุญาตให้ก่อสร้าง และพื้นที่ของสิ่งก่อสร้าง

ในไตรมาส 2 ปี 2559 มีผู้ได้รับอนุญาตให้ก่อสร้างจำนวนทั้งสิ้น 40,898 ราย เป็นผู้ได้รับอนุญาตให้ก่อสร้าง ประเภทอาคารโรงเรือน 36,062 ราย และที่ไม่ใช่อาคารโรงเรือน 4,836 ราย ดังนี้

1.1 สิ่งก่อสร้างที่เป็นอาคารโรงเรือน

สิ่งก่อสร้าง ประเภท อาคารโรงเรือนมี ผู้ได้รับอนุญาตให้ก่อสร้าง 36,062 ราย โดยร้อยละ 98.2 ได้รับอนุญาตให้ก่อสร้างใหม่ และร้อยละ 1.8 ได้รับอนุญาตให้ต่อเติมหรือดัดแปลง

เมื่อเปรียบเทียบกับไตรมาสที่ แล้ว พบว่า มีจำนวนเพิ่มขึ้นร้อยละ 0.3

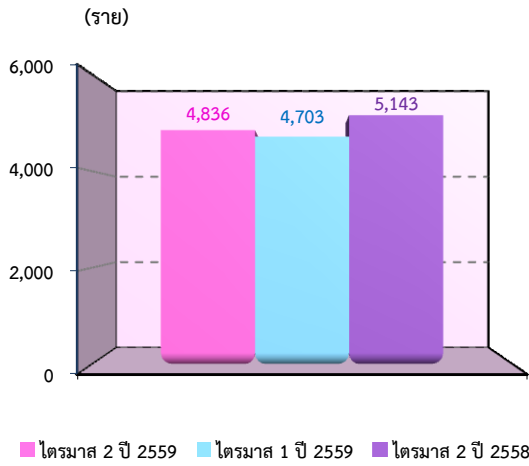
แต่เมื่อเปรียบเทียบกับไตรมาสเดียวกันของปี ที่แล้วลดลงร้อยละ 1.4 (แผนภูมิ ก)

1.2 สิ่งก่อสร้างที่ไม่ใช่อาคารโรงเรือน

สำหรับสิ่งก่อสร้างที่ไม่ใช่อาคารโรงเรือนมี ผู้ที่ได้รับอนุญาต 4,836 ราย โดยร้อยละ 99.0 ได้รับอนุญาตให้ก่อสร้างใหม่และร้อยละ 1.0 ได้รับอนุญาตให้ต่อเติมหรือดัดแปลง ได้แก่ สิ่งก่อสร้างประเภท ท่อ/ทางระบายน้ำ ถนน/ทางรถไฟ รั้ว/กำแพง สะพาน เขื่อน /คันดิน ฯลฯ มีจำนวน 3,920 ราย และได้รับอนุญาตให้ก่อสร้างประเภท ลานจอดรถ สนามกีฬา บั๊มน้ำมัน /บั๊มแก๊ส/บั๊มก๊าซ ป้ายโฆษณา สระว่ายน้ำ ท่าเรือ ฯลฯ มีจำนวน 916 ราย

เมื่อเปรียบเทียบกับไตรมาสที่ แล้วเพิ่มขึ้นร้อยละ 2.8 และเมื่อเปรียบเทียบกับไตรมาสเดียวกันของปี ที่แล้วลดลงร้อยละ 6.0 (แผนภูมิ ข)

แผนภูมิ ข จำนวนผู้ได้รับอนุญาตให้ก่อสร้าง สิ่งก่อสร้างที่ไม่ใช่อาคารโรงเรียน



2. พื้นที่ของสิ่งก่อสร้าง

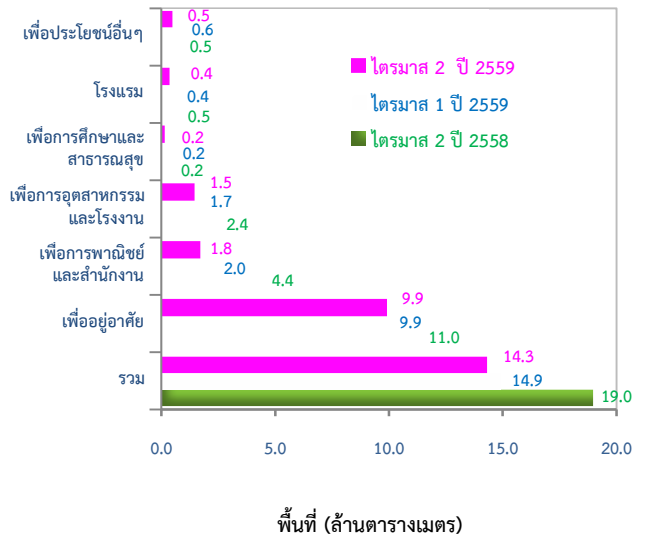
2.1 สิ่งก่อสร้างที่เป็นอาคารโรงเรียน

อาคารโรงเรียนที่ได้รับอนุญาตให้ก่อสร้าง ไตรมาส 2 ปี 2559 มีพื้นที่ รวม 14.3 ล้านตร.ม. ประกอบด้วยอาคารเพื่ออยู่อาศัยมีพื้นที่ ได้รับอนุญาตให้ก่อสร้าง 9.9 ล้านตร.ม.หรือร้อยละ 69.4 ของสิ่งก่อสร้างที่เป็นอาคารโรงเรียนทั้งสิ้น อาคารเพื่อการพาณิชย์และสำนักงานมีพื้นที่ได้รับอนุญาตให้ก่อสร้าง 1.8 ล้านตร.ม. (ร้อยละ 12.3) เพื่อการอุตสาหกรรมและโรงงานมีพื้นที่ได้รับอนุญาต 1.5 ล้านตร.ม. (ร้อยละ 10.4) อาคารโรงแรมมีพื้นที่ได้รับอนุญาต 0.42 ล้านตร.ม. (ร้อยละ 2.9) เพื่อการศึกษาและสาธารณสุข ได้รับอนุญาต ให้ก่อสร้าง 0.19 ล้านตร.ม. หรือร้อยละ 1.3

เมื่อเปรียบเทียบกับไตรมาสที่ผ่านมา พบว่า มีพื้นที่ที่ได้รับอนุญาตให้ก่อสร้างโดยรวม ลดลงร้อยละ 3.8 เพื่อการศึกษาและสาธารณสุข ลดลงร้อยละ 17.2 เพื่อการอุตสาหกรรมและโรงงาน ลดลง ร้อยละ 10.8 เพื่อการพาณิชย์และสำนักงานลดร้อยละ 13.5 การก่อสร้างโรงแรม ร้อยละ 0.9 เพื่ออยู่อาศัยเพิ่มขึ้นร้อยละ 0.5 ส่วนอาคารโรงเรียนอื่นๆ เช่น เพื่อการบำบัดน้ำเสียเพื่อการเกษตร เพื่อการบันเทิง มีพื้นที่ของสิ่งก่อสร้าง 520,954 ตารางเมตรลดร้อยละ 17.2

หากเปรียบเทียบกับไตรมาสเดียวกันของปี ที่แล้ว พบว่าพื้นที่ที่ได้รับอนุญาตให้ก่อสร้างโดย รวมลดลงร้อยละ 24.6 รายละเอียดตามชนิดของสิ่งก่อสร้างในแผนภูมิ ค

แผนภูมิ ค พื้นที่ของอาคารโรงเรียนที่ได้รับอนุญาตให้ก่อสร้าง จำแนกตามชนิดของสิ่งก่อสร้าง

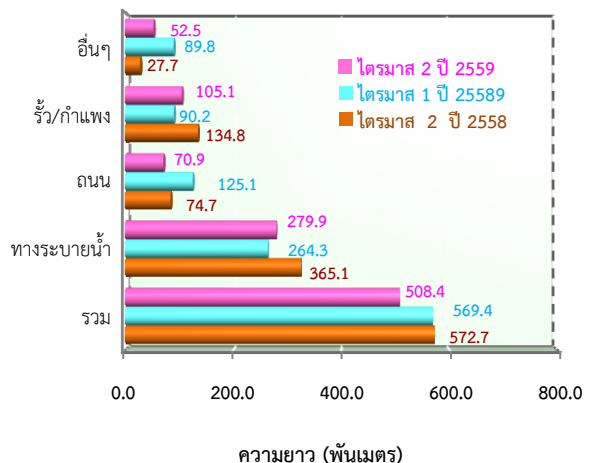


2.2 สิ่งก่อสร้างที่ไม่ใช่อาคารโรงเรียน

สำหรับสิ่งก่อสร้างที่ไม่ใช่อาคารโรงเรียนนั้น ประกอบด้วย ท่อ/ทางระบายน้ำ มีความยาว 279,908 เมตรหรือร้อยละ 55.1 ของสิ่งก่อสร้างที่คิดเป็นความยาวทั้งสิ้น รั้ว/กำแพงมีความยาว 105,099 เมตรหรือร้อยละ 20.7 สิ่งก่อสร้างที่เป็นถนนมีความยาว 70,856 เมตรหรือร้อยละ 13.9 ส่วนที่เหลือเป็นการก่อสร้างสะพาน เขื่อน/คันดินและอื่นๆ คิดเป็นร้อยละ 10.3

เมื่อเปรียบเทียบกับไตรมาสที่ผ่านมา พบว่า ความยาวของ สิ่งก่อสร้างโดยรวม ลดลงร้อยละ 10.7 และเมื่อเปรียบเทียบกับไตรมาสเดียวกันของปี ที่แล้ว ลดลงร้อยละ 11.2 (แผนภูมิ ง)

แผนภูมิ ง ความยาวของสิ่งก่อสร้างที่ไม่ใช่อาคารโรงเรียนที่ได้รับอนุญาตให้ก่อสร้าง จำแนกตามชนิดของสิ่งก่อสร้าง



ส่วนพื้นที่ของสิ่งก่อสร้างที่ไม่ใช่อาคารโรงเรียน ได้แก่ ลานจอดรถ ซึ่งได้รับอนุญาตให้ก่อสร้าง คิดเป็นพื้นที่ 241,234 ตร.ม.หรือร้อยละ 51.3 สนามกีฬา 33,727 ตร.ม.หรือ ร้อยละ 7.2 บัมน้ำมัน / บัมแก๊ส / บัมก๊าซ ได้รับอนุญาตให้ก่อสร้างคิดเป็นพื้นที่ 1,070 ตร.ม. หรือร้อยละ 6.6 ป้ายโฆษณา ได้รับอนุญาตให้ก่อสร้างคิดเป็นพื้นที่ 17,039 หรือร้อยละ 3.6 สิ่งก่อสร้างที่ไม่ใช่อาคารโรงเรียนอื่นๆ เช่น สระว่ายน้ำ ท่าเรือ อาคารอเนกประสงค์ ห้องน้ำห้องส้วม หอประชุม ฯลฯ มีพื้นที่รวม 147,587 ตารางเมตรหรือร้อยละ 31.4

เมื่อเปรียบเทียบกับไตรมาสที่แล้วเพิ่มขึ้นร้อยละ 4.4 และเมื่อเปรียบเทียบกับไตรมาสเดียวกันของปีที่แล้ว ลดลงร้อยละ 18.9 (แผนภูมิ จ)

แผนภูมิ จ พื้นที่ของสิ่งก่อสร้างที่ไม่ใช่อาคารโรงเรียนที่ได้รับอนุญาตให้ก่อสร้างจำแนกตามชนิดของสิ่งก่อสร้าง

