

การสำรวจค่าตอบแทนภาคเอกชน เป็นโครงการสำรวจที่สำนักงานคณะกรรมการข้าราชการพลเรือน (ก.พ.) และสำนักงานสถิติแห่งชาติ ได้ร่วมกันจัดทำขึ้นตั้งแต่ปี 2539 และจัดทำทุก 2 ปี โดยมีวัตถุประสงค์เพื่อเก็บรวบรวมข้อมูลเกี่ยวกับค่าตอบแทน ตลอดจนสวัสดิการและประโยชน์อื่น ๆ ที่สถานประกอบการเอกชนให้แก่พนักงาน เพื่อใช้ประโยชน์ในการศึกษาเปรียบเทียบโครงสร้างและอัตราค่าตอบแทนระหว่างภาคเอกชนและภาครัฐ และนำเสนอคณะกรรมการพิจารณาเงินเดือนแห่งชาติ (กงช.) เพื่อใช้เป็นแนวทางประกอบในการพิจารณาปรับปรุงระบบค่าตอบแทนในภาครัฐให้มีความเหมาะสมและสอดคล้องกับอัตราค่าตอบแทนในตลาดแรงงานต่อไป

การสำรวจค่าตอบแทนภาคเอกชน คุ่มรวมสถานประกอบการในภาคเอกชนทั่วประเทศ ที่มีพนักงานประจำหรือลูกจ้างตั้งแต่ 101 คนขึ้นไป ซึ่งประกอบกิจกรรมทางเศรษฐกิจเกี่ยวกับการทำเหมืองแร่ การผลิต การไฟฟ้า ก๊าซ และการประปา การก่อสร้าง การขายส่ง การขายปลีก โรงแรมและภัตตาคาร การขนส่ง การเป็นตัวกลางทางการเงิน กิจกรรมด้านอสังหาริมทรัพย์ โรงพยาบาลเอกชน และการบริการด้านนันทนาการฯ สำหรับการสำรวจในปี 2552 สำนักงานสถิติแห่งชาติได้เพิ่มคุ่มรวมกิจกรรมด้านโรงพยาบาลเอกชนขึ้นเป็นปีแรก แต่เนื่องจากกลุ่มงานระดับตำแหน่งของกิจกรรมโรงพยาบาลนั้นมีความแตกต่างจากกิจกรรมประเภทอื่น ดังนั้นสรุปข้อมูลเบื้องต้นของการสำรวจจึงนำเสนอแยกค่าตอบแทนเฉลี่ยของพนักงานประจำเป็น 2 ส่วน คือ ค่าตอบแทนเฉลี่ยต่อเดือนของพนักงาน (ไม่รวมโรงพยาบาลเอกชน) และค่าตอบแทนเฉลี่ยต่อเดือนของพนักงานเฉพาะโรงพยาบาลเอกชน

การสำรวจในปี 2554 นี้ มีสถานประกอบการที่ตกเป็นตัวอย่างจำนวนทั้งสิ้น 5,686 แห่ง โดยทำการเก็บรวบรวมข้อมูลในช่วงเดือนพฤษภาคม – มิถุนายน พ.ศ. 2554 สำหรับข้อมูลที่น่าเสนอครั้งนี้เป็นผลการดำเนินงานของสถานประกอบการในรอบปี 2553 (1 มกราคม – 31 ธันวาคม 2553) สรุปได้ดังนี้

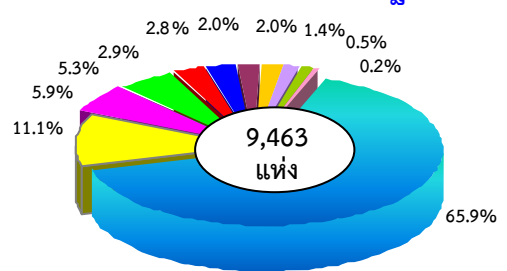
### 1. จำนวนสถานประกอบการ

จำนวนสถานประกอบการทั้งสิ้นมีจำนวน 9,463 แห่ง โดยแยกตามกิจกรรม ดังนี้

1.1 กิจกรรมโรงพยาบาลเอกชน มีจำนวนสถานประกอบการ 192 แห่ง หรือร้อยละ 2.0

1.2 กิจกรรมทางเศรษฐกิจอื่น ๆ มีจำนวนสถานประกอบการ 9,271 แห่ง ส่วนใหญ่ (ร้อยละ 65.9) เป็นสถานประกอบการที่ดำเนินกิจกรรมเกี่ยวกับการผลิต รองลงมาคือธุรกิจ การขายส่ง การขายปลีก การซ่อมแซมยานยนต์ รถจักรยานยนต์ ของใช้ส่วนบุคคล และของใช้ในครัวเรือน ร้อยละ 11.1 กิจกรรมด้านอสังหาริมทรัพย์ และธุรกิจโรงแรมและภัตตาคาร มีร้อยละ 5.9 และร้อยละ 5.3 ตามลำดับนอกเหนือจากที่กล่าวข้างต้น มีไม่มากนักแต่ละกิจกรรมต่ำกว่าร้อยละ 3.0 ของสถานประกอบการทั้งสิ้น

### แผนภูมิ 1 ร้อยละของสถานประกอบการ จำแนกตามประเภทกิจกรรมทางเศรษฐกิจ



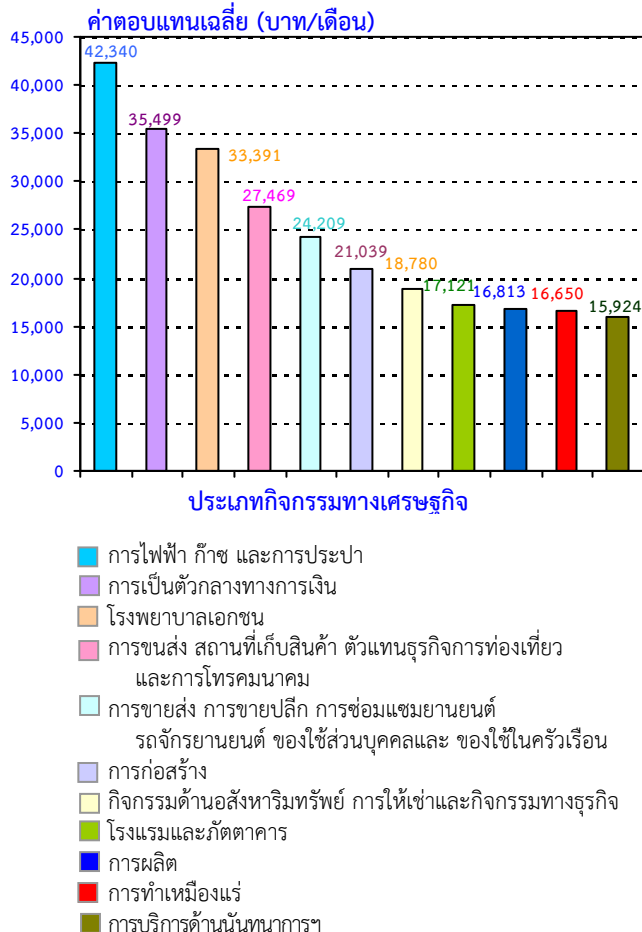
- การผลิต (65.9 %)
- การขายส่ง การขายปลีก การซ่อมแซมยานยนต์ รถจักรยานยนต์ ของใช้ส่วนบุคคลและของใช้ในครัวเรือน (11.1 %)
- กิจกรรมด้านอสังหาริมทรัพย์ การให้เช่าและกิจการทางธุรกิจ (5.9%)
- โรงแรมและภัตตาคาร (5.3 %)
- การขนส่ง สถานที่เก็บสินค้า ตัวแทนธุรกิจ-การท่องเที่ยว และการโทรคมนาคม (2.9 %)
- การก่อสร้าง (2.8 %)
- การเป็นตัวกลางทางการเงิน (2.0 %)
- โรงพยาบาลเอกชน (2.0 %)
- การบริการด้านนันทนาการ วัฒนธรรมและการศึกษา และการบริการส่วนบุคคลอื่น (ไม่รวมถึงสถานพยาบาลและสถานศึกษา) (1.4 %)
- การทำเหมืองแร่ (0.5 %)
- การไฟฟ้า ก๊าซ และการประปา (0.2 %)

## 2. ค่าตอบแทนเฉลี่ยต่อเดือนของพนักงานประจำ

### 2.1 ค่าตอบแทนเฉลี่ยต่อเดือนของพนักงานประจำ

เมื่อพิจารณาค่าตอบแทนของพนักงานทุกระดับจำแนกตามประเภทกิจกรรมทางเศรษฐกิจพบว่า ค่าตอบแทนเฉลี่ยต่อเดือนของสถานประกอบการที่ประกอบกิจกรรมการไฟฟ้า ก๊าซ และการประปาได้รับเงินค่าตอบแทนเฉลี่ยต่อเดือนสูงที่สุด คือ 42,340 บาท รองลงมาเป็นสถานประกอบการที่ประกอบกิจกรรมการเป็นตัวกลางทางการเงิน 35,499 บาท กิจกรรมโรงพยาบาลเอกชน 33,391 บาท และกิจกรรมการขนส่งสถานที่เก็บสินค้า ตัวแทนธุรกิจการท่องเที่ยว และการโทรคมนาคม ได้รับเงินค่าตอบแทนเฉลี่ยต่อเดือนประมาณ 27,469 บาท ตามลำดับ ส่วนสถานประกอบการที่ประกอบกิจกรรมประเภทอื่น ๆ ได้รับเงินค่าตอบแทนเฉลี่ยต่อเดือนต่ำกว่า 25,000 บาท

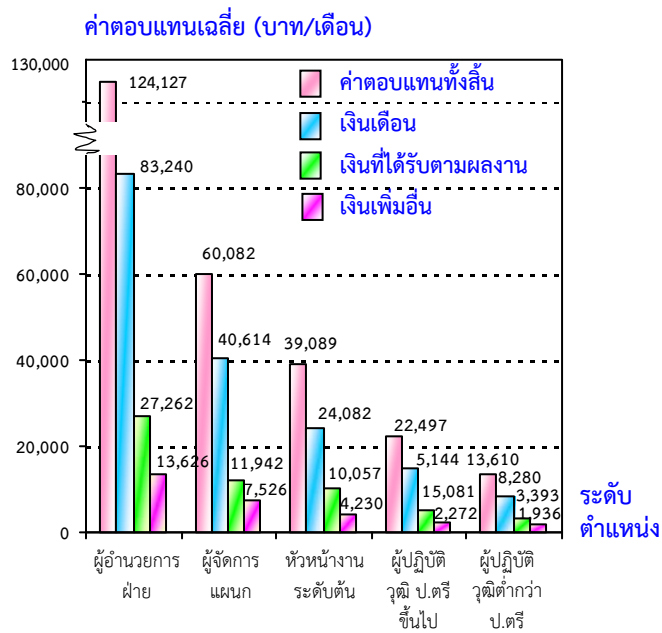
แผนภูมิ 2 ค่าตอบแทนเฉลี่ยต่อเดือนของพนักงานประจำ จำแนกตามประเภทกิจกรรมทางเศรษฐกิจ



## 2.2 ค่าตอบแทนเฉลี่ยต่อเดือนของพนักงานประจำ (ไม่รวมโรงพยาบาลเอกชน)

ในปี 2553 ผู้ที่ทำงานในระดับผู้อำนวยการฝ่าย ได้รับเงินค่าตอบแทนเฉลี่ยต่อเดือน (ไม่รวมเงินโบนัส) ประมาณ 124,127 บาท ระดับผู้จัดการแผนก ได้รับเงินค่าตอบแทนเฉลี่ยต่อเดือนประมาณ 60,082 บาท สำหรับระดับหัวหน้างานระดับต้น ผู้ปฏิบัติที่มีวุฒิปริญญาตรีขึ้นไป ได้รับเงินค่าตอบแทนเฉลี่ยต่อเดือนประมาณ 39,089 บาท และ 22,497 บาท ตามลำดับ ส่วนผู้ปฏิบัติที่มีวุฒิต่ำกว่าปริญญาตรี ได้รับเงินค่าตอบแทนเฉลี่ยต่อเดือนประมาณ 13,610 บาท

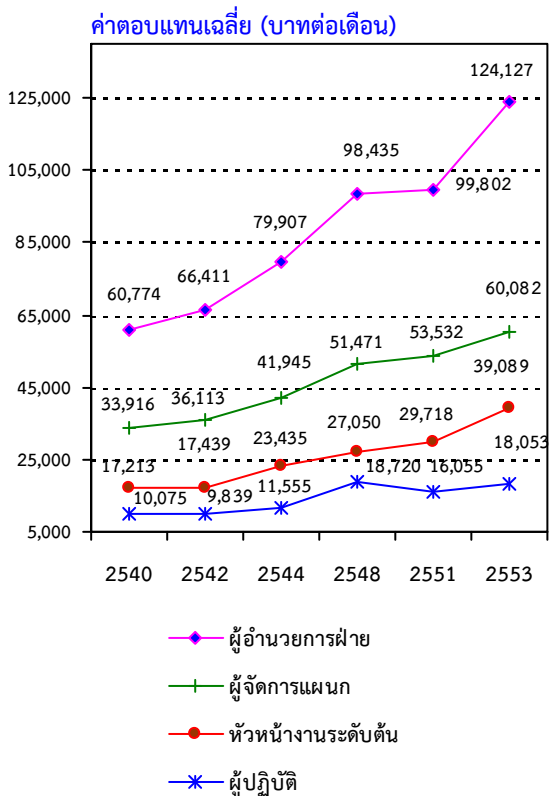
แผนภูมิ 3 ค่าตอบแทนเฉลี่ยต่อเดือนที่พนักงานประจำได้รับจากสถานประกอบการ จำแนกตามระดับตำแหน่ง



หมายเหตุ : ค่าตอบแทนเฉลี่ยไม่รวมเงินโบนัส

เมื่อเปรียบเทียบค่าตอบแทนเฉลี่ยๆ ในระยะ 14 ปีที่ผ่านมา พบว่า ค่าตอบแทนเฉลี่ยต่อเดือน (ไม่รวมเงินโบนัส) ของพนักงานประจำมีแนวโน้มเพิ่มขึ้นทุกระดับตำแหน่ง โดยในปี 2553 หัวหน้างานระดับต้นได้รับค่าตอบแทนเฉลี่ยต่อเดือนเพิ่มขึ้นจากปี 2551 มากกว่าระดับตำแหน่งอื่น ๆ คือ ประมาณร้อยละ 31.5 (หรือจาก 29,718 บาท ในปี 2551 เป็น 39,089 บาท ในปี 2553) รองลงมา คือ ระดับผู้อำนวยการฝ่าย ระดับผู้ปฏิบัติ และผู้จัดการแผนก ได้รับค่าตอบแทนเฉลี่ยๆ เพิ่มขึ้นจากปี 2551 ประมาณร้อยละ 24.4 ร้อยละ 12.4 และร้อยละ 12.2 ตามลำดับ

**แผนภูมิ 4 ค่าตอบแทนเฉลี่ยต่อเดือนที่พนักงานประจำได้รับจากสถานประกอบการ พ.ศ. 2540 - 2553 จำแนกตามระดับตำแหน่ง**



หมายเหตุ : ค่าตอบแทนเฉลี่ยไม่รวมเงินโบนัส ปี 2546 เว้นการสำรวจ

### 2.3 ค่าตอบแทนเฉลี่ยต่อเดือนของพนักงานประจำของโรงพยาบาลเอกชน

#### ● เจ้าหน้าที่ระดับบริหาร

เมื่อพิจารณาค่าตอบแทนเฉลี่ยต่อเดือนของพนักงานในโรงพยาบาลเอกชน ในปี 2553 พบว่า เจ้าหน้าที่ระดับบริหาร ตำแหน่งผู้อำนวยการได้รับค่าตอบแทนเฉลี่ยสูงสุดคือ 131,846 บาทต่อเดือน รองลงมาคือ ตำแหน่งรองผู้อำนวยการ ผู้ช่วยผู้อำนวยการ และหัวหน้าฝ่ายได้รับค่าตอบแทนเฉลี่ยต่อเดือน 89,132 บาท 68,275 บาท และ 47,590 บาท ตามลำดับ สำหรับตำแหน่งหัวหน้าแผนก และหัวหน้าตึก ได้รับค่าตอบแทนเฉลี่ยต่อเดือนน้อยกว่า 40,000 บาท

#### ● เจ้าหน้าที่รักษาพยาบาล

ค่าตอบแทนเฉลี่ยของเจ้าหน้าที่รักษาพยาบาล ตำแหน่งแพทย์เฉพาะทางได้รับค่าตอบแทนเฉลี่ยต่อเดือนสูงสุดคือ 113,922 บาท รองลงมาคือ ตำแหน่งแพทย์ทั่วไป 90,016 บาท และทันตแพทย์ ประมาณ 77,379 บาท ตามลำดับ สำหรับตำแหน่งพยาบาลวิชาชีพ พยาบาลเทคนิค และผู้ช่วยพยาบาล ได้รับค่าตอบแทนเฉลี่ยต่อเดือน น้อยกว่า 30,000 บาท

#### ● เจ้าหน้าที่บริการทางการแพทย์

ด้านเจ้าหน้าที่บริการทางการแพทย์ พบว่า ตำแหน่งเภสัชกร ได้รับค่าตอบแทนเฉลี่ยต่อเดือนสูงสุดคือ 34,456 บาท รองลงมาคือ นักรังสีการแพทย์และนักเทคนิคการแพทย์ประมาณ 28,879 บาท และ 27,644 บาท ตามลำดับ สำหรับ นักกายภาพบำบัด และนักโภชนาการ ได้รับค่าตอบแทนเฉลี่ยต่อเดือนน้อยกว่า 25,000 บาท

ปี

ตาราง 1 ค่าตอบแทนเฉลี่ยต่อเดือนที่พนักงานประจำของโรงพยาบาลเอกชนได้รับ จำแนกตามกลุ่มงาน และระดับตำแหน่ง

กลุ่มงาน ระดับตำแหน่ง	ค่าตอบแทนเฉลี่ย (บาทต่อเดือน)			
	รวม	เงินเดือน	เงินตาม ผลงาน	เงิน เพิ่มอื่น
<b>เจ้าหน้าที่ระดับบริหาร</b>				
ผู้อำนวยการ	131,846	93,704	21,502	16,640
รองผู้อำนวยการ	89,132	64,470	13,641	11,021
ผู้ช่วยผู้อำนวยการ	68,275	51,373	8,849	8,053
หัวหน้าฝ่าย	47,590	33,253	6,950	7,387
หัวหน้าแผนก	33,641	24,005	4,663	4,973
หัวหน้าตึก	32,048	22,655	5,569	3,824
<b>เจ้าหน้าที่รักษาพยาบาล</b>				
แพทย์ทั่วไป	90,016	62,070	17,281	10,665
แพทย์เฉพาะทาง	113,922	81,623	21,586	10,713
ทันตแพทย์	77,379	57,331	14,094	5,954
พยาบาลวิชาชีพ	29,746	20,283	5,453	4,010
พยาบาลเทคนิค	27,778	17,336	6,860	3,582
ผู้ช่วยพยาบาล	20,988	11,438	6,695	2,855
<b>เจ้าหน้าที่บริการทางการแพทย์</b>				
นักกายภาพบำบัด	24,248	16,284	3,830	4,134
นักเทคนิคการแพทย์	27,644	18,009	5,343	4,292
เภสัชกร	34,456	21,937	7,810	4,710
นักโภชนาการ	22,467	15,252	3,931	3,284
นักรังสีการแพทย์	28,879	17,078	7,043	4,758

หมายเหตุ : ค่าตอบแทนเฉลี่ยไม่รวมเงินโบนัส

เงินเพิ่มอื่น : หมายถึง ค่าตอบแทนที่นายจ้าง/สถานประกอบการจ่ายให้พนักงานนอกเหนือจากเงินเดือน เช่น ค่าวิชาชีพ เงินประจำตำแหน่ง ค่าเช่าบ้าน ค่าครองชีพ ค่าอาหาร ค่าเดินทาง/น้ำมันรถ ค่าเลี้ยงภรรยา เบี้ยกันดาร เป็นต้น (ไม่รวมค่าคอมมิชชั่นและเงินโบนัส)

### 3. อัตราค่าตอบแทนเฉลี่ยต่อเดือนของพนักงานใหม่แรกบรรจุ

#### • วุฒิปวช. หรือเทียบเท่า

จากตาราง 2 พบว่า พนักงานแรกบรรจุแต่ละตำแหน่งได้รับเงินเดือนเฉลี่ยต่อเดือนแตกต่างกันไม่มากนัก โดยพนักงานตำแหน่งนักวิชาการคอมพิวเตอร์/นักเขียนโปรแกรม ได้รับเงินเดือนเฉลี่ยต่อเดือนสูงกว่าตำแหน่งอื่น ๆ คือประมาณเดือนละ 6,983 บาท รองลงมาคือนักทรัพยากรบุคคล/เจ้าหน้าที่ฝึกอบรม/เจ้าหน้าที่ทรัพยากรบุคคล ประมาณ 6,810 บาท และเจ้าพนักงานการเงินและบัญชี/เจ้าหน้าที่บัญชี/เจ้าหน้าที่การเงิน ประมาณ 6,787 บาท สำหรับเงินเพิ่มอื่นเฉลี่ยต่อเดือนที่พนักงานใหม่แรกบรรจุได้รับในแต่ละตำแหน่งไม่แตกต่างกัน กล่าวคือแต่ละตำแหน่งได้รับเงินเพิ่มเฉลี่ยไม่เกิน 1,200 บาทต่อเดือน

#### • วุฒิปวส. หรือเทียบเท่า

สำหรับผู้ที่มีวุฒิ ปวส. หรือเทียบเท่า ในตำแหน่งพยาบาลแรกบรรจุ ได้รับเงินเดือนเฉลี่ยต่อเดือนสูงกว่าตำแหน่งอื่น คือประมาณ 9,495 บาท รองลงมาคือนักวิทยาศาสตร์/เคมี ประมาณ 8,639 บาท และนักวิชาการคอมพิวเตอร์/นักเขียนโปรแกรม ประมาณ 8,275 บาท สำหรับเงินเพิ่มอื่นเฉลี่ยต่อเดือนที่พนักงานใหม่แรกบรรจุได้รับ พบว่า ตำแหน่งพยาบาล ได้รับเงินเพิ่มอื่นเฉลี่ยต่อเดือนสูงกว่าตำแหน่งอื่น คือประมาณ 3,000 บาท รองลงมา คือ นักวิทยาศาสตร์/เคมี ประมาณ 2,925 บาท ส่วนตำแหน่งอื่น ๆ ได้รับเงินเพิ่มอื่นเฉลี่ยต่อเดือนน้อยกว่า 1,400 บาท

• **วุฒิปริญญาตรี หรือเทียบเท่า**

ในกลุ่มพนักงานที่มีวุฒิปริญญาตรี หรือเทียบเท่า พบว่า พนักงานแรกบรรจุตำแหน่งเภสัชกร ได้รับค่าตอบแทนเฉลี่ยต่อเดือนหลังทดลองงานสูงกว่าตำแหน่งอื่น คือ ประมาณ 17,389 บาท รองลงมาคือ สถาปนิก ประมาณ 15,756 บาท ตำแหน่งนักทรัพยากรธรณี วิศวกรเหมืองแร่/วิศวกรไฟฟ้า/เครื่องกล และพยาบาลได้รับเงินเดือนเฉลี่ยใกล้เคียงกัน คือ ประมาณ 14,786 บาท 14,532 บาท และ 14,457 บาท ตามลำดับ สำหรับเงินเพิ่มอื่นเฉลี่ยของพนักงานแรกบรรจุ พบว่า พนักงานแรกบรรจุตำแหน่งเภสัชกรได้รับเงินเพิ่มอื่นเฉลี่ยต่อเดือนสูงกว่าตำแหน่งอื่น คือ ประมาณ 4,650 บาท รองลงมาคือ พยาบาล (3,322 บาท) นักเทคนิคการแพทย์ (3,316 บาท) และนักรังสีการแพทย์ (2,955 บาท) ตามลำดับ ส่วนตำแหน่งอื่น ๆ ได้รับเงินเพิ่มอื่นเฉลี่ยต่อเดือนน้อยกว่า 2,900 บาท

• **วุฒิปริญญาโท/เอก หรือเทียบเท่า**

พบว่า พนักงานแรกบรรจุตำแหน่งแพทย์ ได้รับเงินเดือนเฉลี่ยต่อเดือนสูงกว่าตำแหน่งอื่น คือ ประมาณ 51,285 บาท รองลงมาคือ ตำแหน่งทันตแพทย์ ประมาณ 48,359 บาท ส่วนเงินเพิ่มอื่นเฉลี่ยต่อเดือนของพนักงานแรกบรรจุ พบว่า ตำแหน่งแพทย์ได้รับเงินเพิ่มอื่นเฉลี่ยต่อเดือนมากที่สุด ประมาณ 11,235 บาท รองลงมาคือ ทันตแพทย์ และเภสัชกร ได้รับเงินเพิ่มอื่นเฉลี่ยต่อเดือนประมาณ 10,449 บาท และ 10,000 บาท ตามลำดับ

**ตาราง 2 อัตราค่าตอบแทนเฉลี่ยต่อเดือนของพนักงานใหม่แรกบรรจุ จำแนกตามวุฒิการศึกษา และตำแหน่ง**  
(หน่วย : บาทต่อเดือน)

ตำแหน่ง	วุฒิการศึกษา							
	ปวช.		ปวส.		ปริญญาตรี		ปริญญาโท/ เอก	
	เงินเดือน	เงินเพิ่มอื่น	เงินเดือน	เงินเพิ่มอื่น	เงินเดือน	เงินเพิ่มอื่น	เงินเดือน	เงินเพิ่มอื่น
เจ้าพนักงานธุรการ/ เจ้าหน้าที่ธุรการ/ พนักงานพิมพ์ดีด	6,689	1,120	7,534	1,341	9,311	1,414	-	-
เจ้าพนักงานการเงิน และบัญชี/ เจ้าหน้าที่บัญชี/ เจ้าหน้าที่การเงิน	6,787	1,057	7,793	1,367	10,174	1,715	17,407	4,294
นักวิเคราะห์นโยบายและแผน/นักวางแผน	-	-	-	-	11,562	1,546	17,874	3,335
นักทรัพยากรบุคคล/เจ้าหน้าที่ฝึกอบรม/ เจ้าหน้าที่ทรัพยากรบุคคล	6,810	1,091	7,895	1,231	10,115	1,667	18,121	3,255
นักประชาสัมพันธ์/เจ้าหน้าที่ประชาสัมพันธ์	6,686	1,003	7,527	1,036	9,719	1,530	16,519	2,486
นักวิชาการคอมพิวเตอร์/นักเขียนโปรแกรม	6,983	1,124	8,275	1,361	12,410	1,923	18,871	2,165
นิติกร/นักกฎหมาย	-	-	-	-	12,840	1,964	19,530	3,193
เศรษฐกร/นักเศรษฐศาสตร์	-	-	-	-	12,169	2,085	19,681	3,071
วิศวกรเหมืองแร่/วิศวกรไฟฟ้า/เครื่องกล	-	-	-	-	14,532	2,547	20,899	4,829
สถาปนิก	-	-	-	-	15,756	1,864	19,781	3,231
นักทรัพยากรธรณี	-	-	-	-	14,786	2,129	16,326	2,187
นักวิชาการขนส่ง/นักโลจิสติกส์	-	-	-	-	12,621	1,938	16,523	3,000
นักวิทยาศาสตร์/นักเคมี	-	-	8,639	2,925	12,804	2,863	20,362	5,879
แพทย์	-	-	-	-	-	-	51,285	11,235
ทันตแพทย์	-	-	-	-	-	-	48,359	10,449
พยาบาล	-	-	9,495	3,000	14,457	3,322	21,662	4,104
เภสัชกร	-	-	-	-	17,389	4,650	18,000	10,000
นักเทคนิคการแพทย์	-	-	-	-	13,653	3,316	20,587	4,100
นักรังสีการแพทย์	-	-	-	-	14,038	2,955	-	-
นักโภชนาการ	-	-	-	-	11,361	1,605	-	-

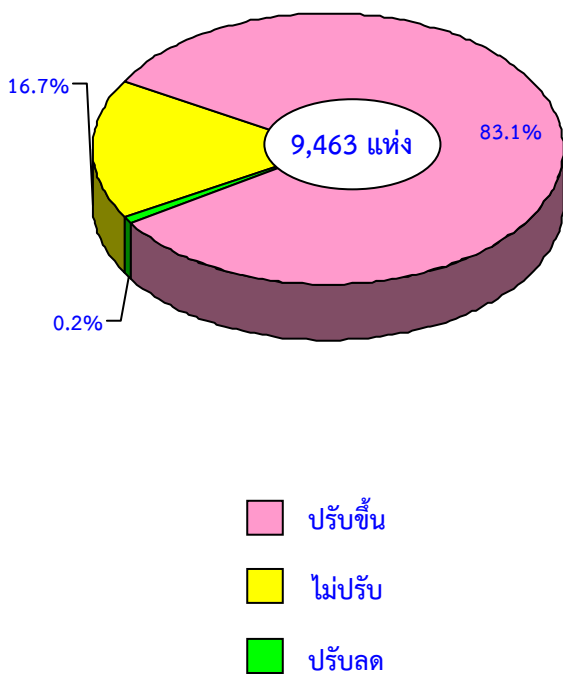
หมายเหตุ : - ไม่มีข้อมูล

เงินเพิ่มอื่น : หมายถึง ค่าตอบแทนที่นายจ้าง/สถานประกอบการจ่ายให้พนักงานนอกเหนือจากเงินเดือน เช่น ค่าวิชาชีพ เงินประจำตำแหน่ง ค่าเช่าบ้าน ค่าครองชีพ ค่าอาหาร ค่าเดินทาง/น้ำมันรถ ค่าเลี้ยงชีพ เบี้ยกันดาร เป็นต้น (ไม่รวมค่าคอมมิชชั่นและเงินโบนัส)

#### 4. การปรับอัตราเงินเดือนและ/หรือเงินเพิ่ม

ในระหว่างวันที่ 1 มกราคม – 31 ธันวาคม 2553 สถานประกอบการทุกประเภทกิจกรรมส่วนใหญ่หรือร้อยละ 83.1 มีการปรับขึ้นเงินเดือนและ/หรือเงินเพิ่มให้แก่พนักงานจากปี 2552 ส่วนสถานประกอบการที่ไม่ได้ปรับเงินเดือนและ/หรือเงินเพิ่มให้แก่พนักงาน มีร้อยละ 16.7 และสถานประกอบการที่ปรับลดเงินเดือนและ/หรือเงินเพิ่มให้แก่พนักงานมีร้อยละ 0.2

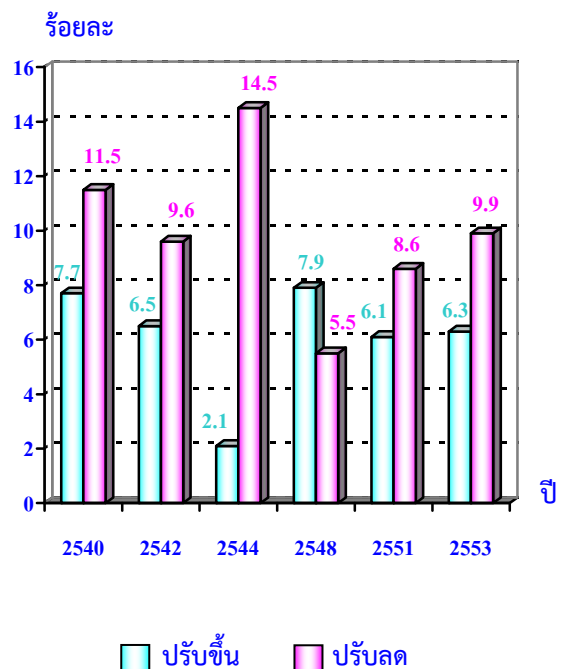
แผนภูมิ 5 ร้อยละของสถานประกอบการ จำแนกตามการปรับเงินเดือนและ/หรือเงินเพิ่มของพนักงานประจำ



เมื่อพิจารณาร้อยละของอัตราเงินเดือนที่มีการปรับขึ้น/ปรับลดโดยเฉลี่ยของสถานประกอบการระหว่างปี 2540 ถึงปี 2553 พบว่า ในกลุ่มสถานประกอบการที่ระบุว่ามีการปรับขึ้นเงินเดือนนั้นปี 2548 มีอัตราการปรับขึ้นเงินเดือนสูงสุดโดยเฉลี่ย ประมาณร้อยละ 7.9 ของเงินเดือน รองลงมาคือ ปี 2540 มีอัตราการปรับขึ้นเงินเดือนร้อยละ 7.7 สำหรับปี 2553 มีการปรับขึ้นอัตราเงินเดือนร้อยละ 6.3

ส่วนในกลุ่มสถานประกอบการที่ระบุว่ามีการปรับลดอัตราเงินเดือน พบว่า มีการปรับลดอัตราเงินเดือนในปี 2544 มากที่สุด โดยเฉลี่ยประมาณร้อยละ 14.5 รองลงมาคือ ปี 2540 มีการปรับลดอัตราเงินเดือนร้อยละ 11.5 สำหรับ ปี 2553 มีการปรับลดอัตราเงินเดือนร้อยละ 9.9

แผนภูมิ 6 ร้อยละของอัตราเงินเดือนที่ปรับขึ้น/ปรับลดโดยเฉลี่ยของสถานประกอบการ พ.ศ. 2540 – 2553



หมายเหตุ : ปี 2546 เว้นการสำรวจ

## 5. การให้สวัสดิการด้านการรักษาพยาบาล

ผลการสำรวจ พบว่า มากกว่าครึ่งหนึ่งของสถานประกอบการทุกประเภทกิจกรรม หรือร้อยละ 53.4 ไม่ให้สิทธิด้านการรักษาพยาบาลแก่พนักงาน ส่วนที่ให้สิทธิฯ มีประมาณร้อยละ 46.6 ทั้งนี้ ไม่รวมสิทธิจากกองทุนประกันสังคม และการรักษาพยาบาลของแพทย์/ พยาบาลในสถานประกอบการ

เมื่อพิจารณาตามประเภทกิจกรรมทางเศรษฐกิจ พบว่า สถานประกอบการประเภทโรงพยาบาลเอกชนให้สิทธิด้านการรักษาพยาบาลมากที่สุดคือ ร้อยละ 92.9 รองลงมา คือ การเป็นตัวกลางทางการเงินร้อยละ 75.7 การขายส่ง การขายปลีก การซ่อมแซมยานยนต์ รถจักรยานยนต์ ของใช้ส่วนบุคคล และของใช้ในครัวเรือน และกิจกรรมด้านอสังหาริมทรัพย์การให้เช่า และกิจกรรมทางธุรกิจ ประมาณร้อยละ 57.9 และ 52.9 ตามลำดับ สำหรับกิจกรรมประเภทอื่น ๆ นอกเหนือจากที่กล่าวข้างต้น มีการให้สิทธิด้านการรักษาพยาบาลต่ำกว่าร้อยละ 47.0

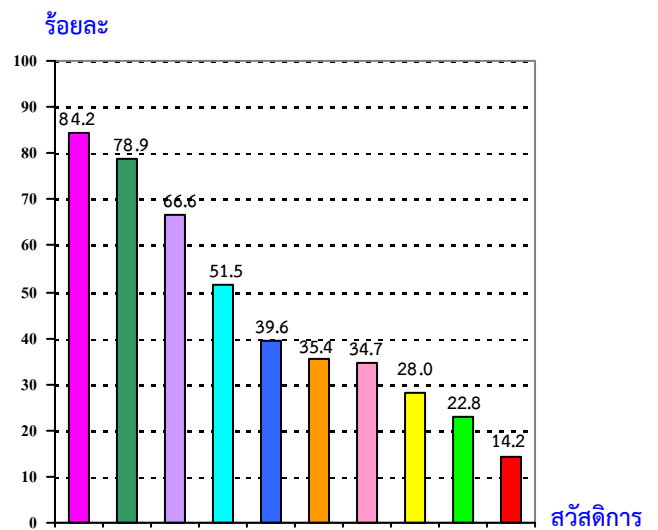
### ตาราง 3 ร้อยละของสถานประกอบการ จำแนกตามการให้สวัสดิการด้านการรักษาพยาบาลแก่พนักงาน และประเภทกิจกรรมทางเศรษฐกิจ

ประเภทกิจกรรมทางเศรษฐกิจ	สวัสดิการด้านการรักษาพยาบาล		
	รวม	ให้สิทธิ	ไม่ให้สิทธิ
รวม	100.0	46.6	53.4
การทำเหมืองแร่	100.0	7.9	92.1
การผลิต	100.0	42.5	57.5
การไฟฟ้า ก๊าซ และการประปา	100.0	17.7	82.4
การก่อสร้าง	100.0	42.6	57.4
การขายส่ง การขายปลีก การซ่อมแซมยานยนต์ รถจักรยานยนต์ ของใช้ส่วนบุคคล และของใช้ในครัวเรือน	100.0	57.9	42.1
โรงแรมและภัตตาคาร	100.0	46.2	53.8
การขนส่ง	100.0	46.2	53.8
การเป็นตัวกลางทางการเงิน	100.0	75.7	24.3
กิจกรรมด้านอสังหาริมทรัพย์ การให้เช่าและกิจกรรมทางธุรกิจ	100.0	52.9	47.1
โรงพยาบาลเอกชน	100.0	92.9	7.1
การบริการด้านนันทนาการ	100.0	46.1	53.9

## 6. สวัสดิการอื่น ๆ

ด้านสวัสดิการ พบว่า ส่วนใหญ่ของสถานประกอบการทุกประเภทกิจกรรมให้สวัสดิการเกี่ยวกับเครื่องแบบพนักงาน/ให้ค่าเครื่องแต่งกาย คือ มีประมาณร้อยละ 84.2 รองลงมาคือ ให้เงินช่วยเหลือทางสังคม มีประมาณร้อยละ 78.9 ส่วนสถานประกอบการที่ให้ค่าเบี้ยขยันมีประมาณร้อยละ 66.6 จัดรถรับส่งพนักงาน/ ค่ายานพาหนะ/ ค่าพาหนะ/ ค่าน้ำมัน ร้อยละ 51.5 จัดที่พักให้/ให้เงินช่วยเหลือค่าเช่าที่พัก ร้อยละ 39.6 ให้ค่าอาหารกลางวัน/ จัดอาหารกลางวันให้ ร้อยละ 35.4 ให้เงินกู้ยืม ร้อยละ 34.7 ให้เงินช่วยเหลือค่าครองชีพ ร้อยละ 28.0 ให้เงินช่วยเหลือบุตร ร้อยละ 22.8 และที่ให้สวัสดิการอื่น ๆ มีประมาณร้อยละ 14.2

### แผนภูมิ 7 ร้อยละของสถานประกอบการ จำแนกตามการจัดสวัสดิการให้แก่พนักงาน <sup>1/</sup>



#### สวัสดิการที่สถานประกอบการจัดให้พนักงาน

- ให้เครื่องแบบฯ (84.2)
- ให้เงินช่วยเหลือทางสังคม (78.9)
- ให้ค่าเบี้ยขยัน (66.6)
- จัดรถรับ-ส่งฯ (51.5)
- จัดที่พักให้ฯ (39.6)
- ให้ค่าอาหารกลางวันฯ (35.4)
- ให้เงินกู้ยืม (34.7)
- ให้เงินช่วยเหลือค่าครองชีพ (28.0)
- ให้เงินช่วยเหลือบุตร (22.8)
- อื่น ๆ (14.2)

หมายเหตุ : <sup>1/</sup> ตอบได้มากกว่า 1 คำตอบ

## 7. ความคิดเห็นและข้อเสนอแนะ ของสถานประกอบการ

### ● ปัญหาและอุปสรรคของสถานประกอบการ

มีผู้ประกอบการประมาณร้อยละ 23.9 ได้แสดงความคิดเห็นในเรื่องปัญหาและอุปสรรคที่สำคัญในการดำเนินกิจการ ดังนี้ ได้รับผลกระทบจากการขาดบุคลากรที่มีทักษะแรงงานฝีมือ ขาดแคลนวัตถุดิบ ขาดแหล่งเงินทุนดอกเบี้ยต่ำ สภาวะเศรษฐกิจตกต่ำ ขาดเงินทุนหมุนเวียน และขาดตลาดรองรับสินค้า เป็นต้น

### ● ความช่วยเหลือที่ต้องการจากรัฐ

สำหรับข้อเสนอแนะและความช่วยเหลือที่ต้องการจากหน่วยงานของรัฐนั้น มีผู้ประกอบการประมาณร้อยละ 15.9 ได้ระบุความต้องการและข้อเสนอแนะ ดังนี้ รัฐควรสนับสนุนและพัฒนาความรู้ความสามารถของแรงงาน รัฐควรมีมาตรการให้กู้ยืมเงินดอกเบี้ยต่ำ มาตรการลดหย่อนภาษี และมีมาตรการควบคุมราคาสินค้า