

สรุปข้อมูลเบื้องต้น



การสำรวจธุรกิจทางการค้าและธุรกิจทางการบริการ พ.ศ. 2553 กรุงเทพมหานคร สำนักงานสถิติแห่งชาติ

สำนักงานสถิติแห่งชาติ ได้จัดทำ การสำรวจธุรกิจทางการค้าและธุรกิจทางการบริการ ทุก 2 ปี มาอย่างต่อเนื่องวัตถุประสงค์เพื่อเก็บรวบรวมข้อมูลพื้นฐานเกี่ยวกับการประกอบธุรกิจทางการค้าและธุรกิจทางการบริการ สำหรับภาครัฐใช้ในการกำหนดนโยบายทางเศรษฐกิจของประเทศและภาคเอกชน ใช้ประกอบการวางแผนการลงทุนในการสำรวจนี้ คัดรวมสถานประกอบการธุรกิจทั่วประเทศ ที่ดำเนินกิจการเกี่ยวกับการขายส่ง ขายปลีก โรงแรมและภัตตาคาร กิจกรรมด้านอสังหาริมทรัพย์ กิจกรรมนันทนาการ และการบริการอื่น ๆ

สำหรับการเก็บรวบรวมข้อมูลดำเนินการในช่วงเดือนพฤษภาคม-สิงหาคม 2553 และข้อมูลสถิติที่นำเสนอในรายงานฉบับนี้เป็นผลการดำเนินกิจการในรอบปีที่ผ่านมา (1 มกราคม - 31 ธันวาคม 2552) ของสถานประกอบการธุรกิจทางการค้าและธุรกิจทางการบริการในกรุงเทพมหานคร สรุปได้ดังนี้

1. จำนวนสถานประกอบการ จำแนกตามหมวดธุรกิจ

จากการสุ่มตัวอย่างและการประมาณค่าทางสถิติ พบว่า มีสถานประกอบการธุรกิจที่ตั้งอยู่ในกรุงเทพมหานคร จำนวนประมาณ 241,528 แห่งในจำนวนนี้ส่วนใหญ่หรือร้อยละ 41.0 ประกอบธุรกิจการขายปลีก (ยกเว้นยานยนต์และรถจักรยานยนต์) รวมทั้งการซ่อมแซมของใช้ส่วนบุคคลและของใช้ในครัวเรือน รองลงมาประกอบธุรกิจโรงแรมและภัตตาคาร และกิจกรรมด้านการบริการอื่น ๆ ประมาณร้อยละ 15.2 และร้อยละ 11.1 ตามลำดับ ธุรกิจการขายส่งและการค้าเพื่อค่านายหน้า (ยกเว้นยานยนต์และรถจักรยานยนต์) และกิจกรรมด้านอสังหาริมทรัพย์ มีสัดส่วนใกล้เคียงกันประมาณร้อยละ 8.9 และ 8.8 ตามลำดับ สำหรับธุรกิจนอกเหนือจากที่กล่าวข้างต้นแต่ละหมวด มีสัดส่วนต่ำกว่าร้อยละ 8.0 ของจำนวนสถานประกอบการธุรกิจทั้งสิ้น

ตาราง 1 จำนวนและร้อยละของสถานประกอบการธุรกิจ จำแนกตามหมวดธุรกิจ

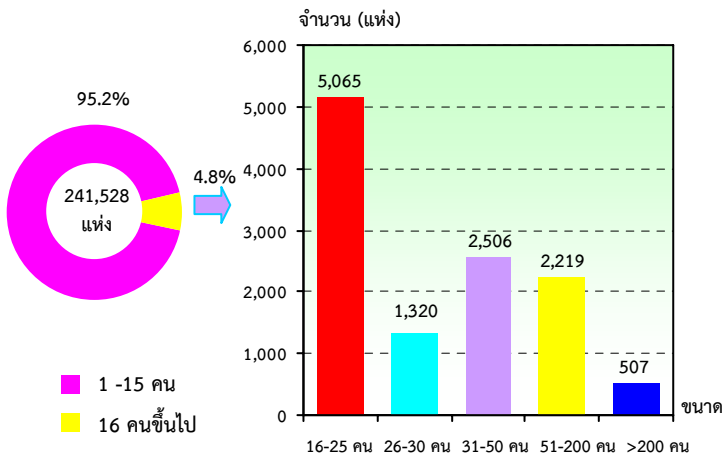
หมวดธุรกิจ	จำนวน	ร้อยละ
รวม	241,528	100.0
การขาย การบำรุงรักษาและการซ่อมแซมยานยนต์และรถจักรยานยนต์ รวมทั้งการขายปลีกน้ำมันเชื้อเพลิงรถยนต์	17,786	7.4
การขายส่ง และการค้าเพื่อค่านายหน้า ยกเว้นยานยนต์และรถจักรยานยนต์	21,502	8.9
การขายปลีก (ยกเว้นยานยนต์และรถจักรยานยนต์) รวมทั้งการซ่อมแซมของใช้ส่วนบุคคลและของใช้ในครัวเรือน	99,068	41.0
โรงแรมและภัตตาคาร	36,735	15.2
กิจกรรมด้านอสังหาริมทรัพย์	21,186	8.8
การให้เช่าเครื่องจักรและเครื่องอุปกรณ์โดยไม่มีผู้ควบคุม การให้เช่าของใช้ส่วนบุคคลและของใช้ในครัวเรือน	2,111	0.9
กิจกรรมด้านคอมพิวเตอร์และกิจการที่เกี่ยวข้อง	1,515	0.6
การวิจัยและพัฒนา	23	-
กิจกรรมด้านธุรกิจอื่น ๆ	9,904	4.1
กิจกรรมนันทนาการ วัฒนธรรมและการกีฬา	4,763	2.0
กิจกรรมด้านการบริการอื่น ๆ	26,935	11.1

หมายเหตุ : - ไม่มีข้อมูลหรือข้อมูลมีค่าเป็น 0 หรือมีข้อมูลจำนวนเล็กน้อย

2. ขนาดของสถานประกอบการ

สถานประกอบการในกรุงเทพมหานคร ส่วนใหญ่เป็นสถานประกอบการที่มีคนทำงาน 1-15 คน จำนวน 229,911 แห่ง หรือร้อยละ 95.2 สถานประกอบการที่มีคนทำงานมากกว่า 15 คน มีเพียงร้อยละ 4.8 หรือมีจำนวน 11,617 แห่งในจำนวนนี้เป็นสถานประกอบการที่มีคนทำงาน 16-25 คน 5,065 แห่ง สถานประกอบการที่มีคนทำงาน 31-50 คน 51-200 คน และ 26-30 คน มีประมาณ 2,506 แห่ง 2,219 แห่ง และ 1,320 แห่ง ตามลำดับ ส่วนสถานประกอบการที่มีคนทำงานมากกว่า 200 คน มีจำนวนเพียง 507 แห่ง เท่านั้น

แผนภูมิ 1 จำนวนสถานประกอบการธุรกิจ จำแนกตามขนาดของสถานประกอบการ (จำนวนคนทำงาน)

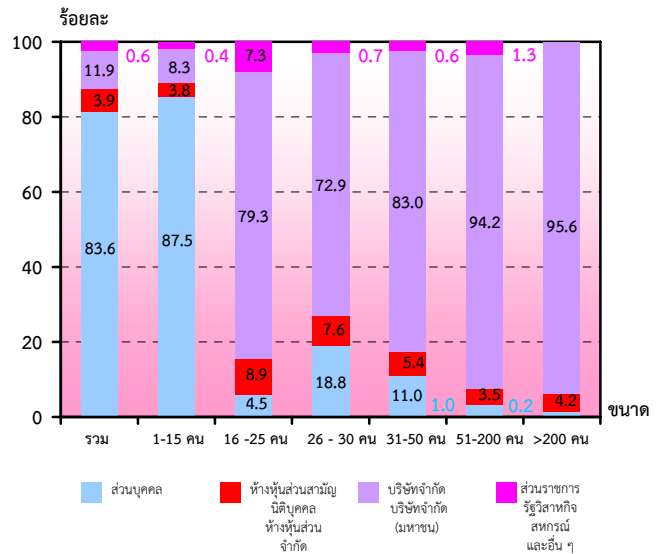


3. รูปแบบการจัดตั้งตามกฎหมาย

สถานประกอบการธุรกิจส่วนใหญ่หรือร้อยละ 83.6 มีการจัดตั้งในรูปแบบที่เป็นส่วนบุคคลหรือห้างหุ้นส่วนที่ไม่เป็นนิติบุคคล ส่วนที่มีรูปแบบเป็นบริษัทจำกัด บริษัทจำกัด (มหาชน) และห้างหุ้นส่วนสามัญนิติบุคคล ห้างหุ้นส่วนจำกัด มีสัดส่วน ประมาณร้อยละ 11.9 และร้อยละ 3.9 ตามลำดับ สำหรับสถานประกอบการที่มีรูปแบบเป็นส่วนราชการ รัฐวิสาหกิจ สหกรณ์ มูลนิธิ สมาคม และอื่น ๆ มีเพียงร้อยละ 0.6

เมื่อพิจารณาตามขนาดของสถานประกอบการ พบว่า สถานประกอบการที่มีคนทำงาน 1 – 15 คน จะดำเนินกิจการในรูปแบบที่เป็นส่วนบุคคล มากที่สุดถึงร้อยละ 87.5 ในขณะที่สถานประกอบการที่มีคนทำงานมากกว่า 200 คน จะดำเนินกิจการในรูปแบบเป็นบริษัทจำกัด บริษัทจำกัด (มหาชน) มากที่สุดประมาณร้อยละ 95.6

แผนภูมิ 2 ร้อยละของสถานประกอบการธุรกิจ จำแนกตามรูปแบบการจัดตั้งตามกฎหมาย และขนาดของสถานประกอบการ

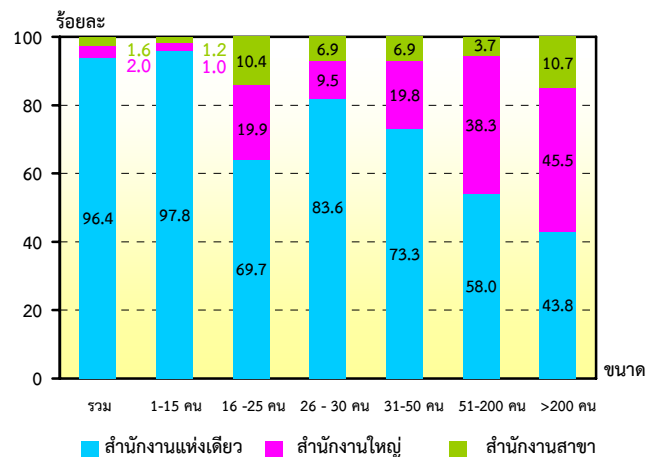


4. รูปแบบการจัดตั้งทางเศรษฐกิจ

สถานประกอบการธุรกิจในกรุงเทพมหานคร ที่พบส่วนใหญ่ หรือ ร้อยละ 96.4 เป็นสำนักงานแห่งเดียวไม่มีสำนักงานใหญ่หรือสาขาอยู่ที่ใด ที่เหลือร้อยละ 2.0 เป็นสำนักงานใหญ่ และอีกร้อยละ 1.6 เป็นสำนักงานสาขา

เมื่อพิจารณาตามขนาดของสถานประกอบการ (ตามจำนวนคนทำงาน) พบว่า สถานประกอบการส่วนใหญ่เกือบทุกขนาด มีรูปแบบการจัดตั้งเป็นสำนักงานแห่งเดียว ยกเว้นสถานประกอบการที่มีคนทำงานมากกว่า 200 คน ที่เป็นสำนักงานใหญ่มากที่สุดร้อยละ 45.5

แผนภูมิ 3 ร้อยละของสถานประกอบการธุรกิจ จำแนกตามรูปแบบการจัดตั้งทางเศรษฐกิจ และขนาดของสถานประกอบการ

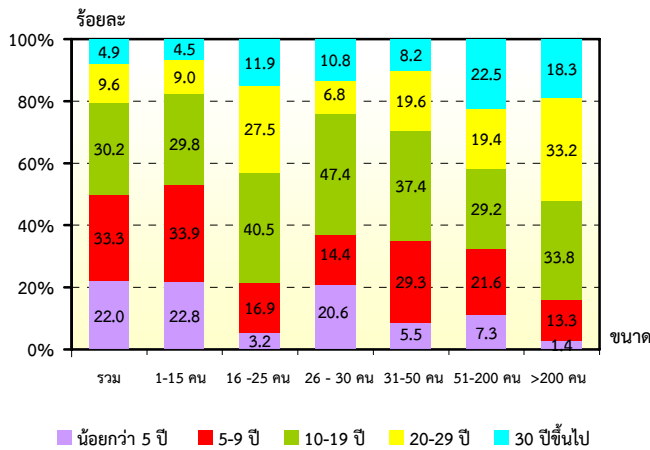


5. ระยะเวลาในการดำเนินการ

สถานประกอบการธุรกิจ ร้อยละ 33.3 ดำเนินกิจการระหว่าง 5-9 ปี ที่ดำเนินการระหว่าง 10-19 ปี มีประมาณร้อยละ 30.2 สถานประกอบการที่ดำเนินการน้อยกว่า 5 ปี และระหว่าง 20-29 ปี มีประมาณร้อยละ 22.0 และร้อยละ 9.6 ตามลำดับ ส่วนสถานประกอบการที่ดำเนินการตั้งแต่ 30 ปีขึ้นไป มีสัดส่วนน้อยที่สุด คือประมาณร้อยละ 4.9

เมื่อพิจารณาตามขนาดของสถานประกอบการ (ตามจำนวนคนทำงาน) พบว่า สถานประกอบการที่มีคนทำงาน 16 คนขึ้นไป มากกว่าร้อยละ 64.0 ดำเนินกิจการตั้งแต่ 10 ปีขึ้นไป ส่วนสถานประกอบการที่มีคนทำงาน 1-15 คน มากกว่าครึ่งหรือร้อยละ 56.7 ดำเนินกิจการน้อยกว่า 10 ปี

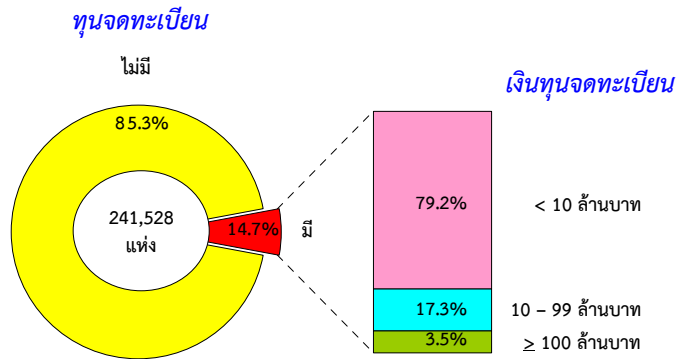
แผนภูมิ 4 ร้อยละของสถานประกอบการธุรกิจ จำแนกตามระยะเวลาในการดำเนินการ และขนาดของสถานประกอบการ



6. ทุนจดทะเบียน

สถานประกอบการธุรกิจในกรุงเทพมหานคร ที่มีทุนจดทะเบียนมีจำนวน 35,512 แห่ง หรือร้อยละ 14.7 ของจำนวนสถานประกอบการทั้งสิ้น ในจำนวนนี้ส่วนใหญ่ หรือร้อยละ 79.2 มีทุนจดทะเบียนน้อยกว่า 10 ล้านบาท ที่มีทุนจดทะเบียน 10-99 ล้านบาท มีประมาณร้อยละ 17.3 สำหรับสถานประกอบการที่มีทุนจดทะเบียนตั้งแต่ 100 ล้านบาทขึ้นไปมีเพียงร้อยละ 3.5

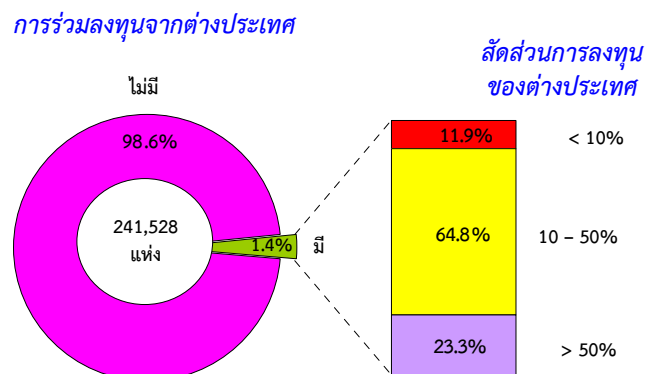
แผนภูมิ 5 ร้อยละของสถานประกอบการธุรกิจ จำแนกตามทุนจดทะเบียน



7. การร่วมลงทุนหรือถือหุ้น

การประกอบธุรกิจทางการค้า และธุรกิจทางการบริการ ในกรุงเทพมหานคร ส่วนใหญ่ (ร้อยละ 98.6) ไม่มีการร่วมลงทุนจากต่างประเทศ ส่วนที่มีต่างประเทศร่วมลงทุนหรือถือหุ้น ในกิจการมีอยู่เพียงร้อยละ 1.4 ในจำนวนนี้ พบว่า สถานประกอบการที่มีต่างประเทศร่วมลงทุนโดยถือหุ้น 10-50% มีประมาณร้อยละ 64.8 ที่มีต่างประเทศร่วมลงทุนโดยถือหุ้นมากกว่า 50% มีประมาณร้อยละ 23.3 ที่เหลือร้อยละ 11.9 เป็นสถานประกอบการที่มีต่างประเทศร่วมลงทุนโดยถือหุ้นน้อยกว่า 10%

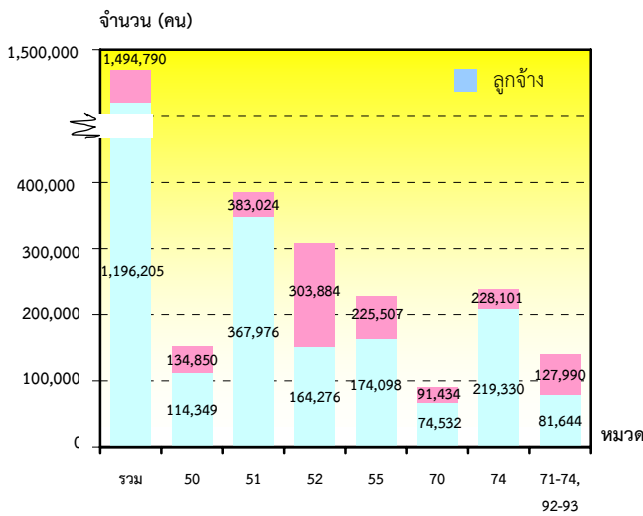
แผนภูมิ 6 ร้อยละของสถานประกอบการธุรกิจ จำแนกตามการมีต่างประเทศร่วมลงทุนหรือถือหุ้น



8. จำนวนคนทำงานและลูกจ้าง

ในปี 2552 มีคนทำงานในสถานประกอบการธุรกิจที่ตั้งอยู่ในกรุงเทพมหานครทั้งสิ้นประมาณ 1.5 ล้านคน ในจำนวนนี้เป็นลูกจ้าง ประมาณ 1.2 ล้านคน เมื่อจำแนกลูกจ้างตามประเภทธุรกิจต่าง ๆ พบว่า มีลูกจ้างปฏิบัติงานในธุรกิจการขายส่งและการค้าเพื่อค่านายหน้า ยกเว้นยานยนต์และรถจักรยานยนต์ มากที่สุด จำนวน 367,976 คน หรือร้อยละ 30.8 รองลงมาปฏิบัติงานอยู่ในกิจกรรมด้านธุรกิจอื่น ๆ 219,330 คน หรือร้อยละ 18.3 สำหรับลูกจ้างที่ปฏิบัติงานในธุรกิจโรงแรมและภัตตาคาร มีประมาณ 174,098 คน หรือร้อยละ 14.6 ที่เหลือปฏิบัติงานในธุรกิจนอกเหนือจากที่กล่าวข้างต้น

แผนภูมิ 7 จำนวนคนทำงานรวมในการประกอบการธุรกิจฯ จำแนกตามหมวดธุรกิจ



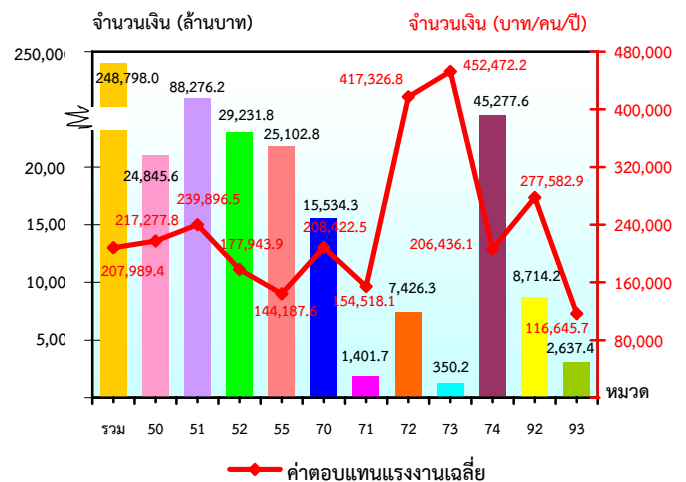
คนทำงาน หมายถึง เจ้าของกิจการหรือหุ้นส่วนที่ทำงานโดยไม่ได้รับค่าจ้างเงินเดือนและลูกจ้าง

- หมวด 50 การขาย การบำรุงรักษาและการซ่อมแซมยานยนต์และรถจักรยานยนต์
- หมวด 51 การขายส่งและการค้าเพื่อค่านายหน้า ยกเว้นยานยนต์และรถจักรยานยนต์
- หมวด 52 การขายปลีก (ยกเว้นยานยนต์และรถจักรยานยนต์) รวมทั้งการซ่อมแซมฯ
- หมวด 55 โรงแรมและภัตตาคาร
- หมวด 70 กิจกรรมด้านอสังหาริมทรัพย์
- หมวด 71 การให้เช่าเครื่องจักรและเครื่องอุปโภคโดยไม่มีผู้ควบคุมฯ
- หมวด 72 กิจกรรมด้านคอมพิวเตอร์และกิจกรรมที่เกี่ยวข้อง
- หมวด 73 การวิจัยและการพัฒนา
- หมวด 74 กิจกรรมด้านธุรกิจอื่น ๆ
- หมวด 92 กิจกรรมนันทนาการ วัฒนธรรมและการกีฬา
- หมวด 93 กิจกรรมด้านการบริการอื่น ๆ

9. ค่าตอบแทนแรงงาน

ลูกจ้างที่ปฏิบัติงานในธุรกิจการค้าและธุรกิจทางการบริการในกรุงเทพมหานครได้รับค่าตอบแทนแรงงานรวมทั้งสิ้นประมาณ 248.8 พันล้านบาท หรือเฉลี่ย 207,989 บาทต่อคนต่อปี โดยลูกจ้างที่ปฏิบัติงานในธุรกิจเกี่ยวกับกิจกรรมด้านการวิจัยและพัฒนา ได้รับค่าตอบแทนแรงงานเฉลี่ยต่อคนต่อปีสูงสุดคือ 452,472 บาท รองลงมาคือธุรกิจเกี่ยวกับกิจกรรมด้านคอมพิวเตอร์และกิจกรรมที่เกี่ยวข้องได้รับค่าตอบแทนแรงงานเฉลี่ยต่อคนต่อปี 417,327 บาท ส่วนลูกจ้างในธุรกิจเกี่ยวกับกิจกรรมนันทนาการวัฒนธรรมและการกีฬา และธุรกิจการขายส่งและการค้าเพื่อค่านายหน้า ยกเว้นยานยนต์และรถจักรยานยนต์ ได้รับค่าตอบแทนเฉลี่ยต่อคนต่อปี 277,583 บาท และ 239,897 บาท ตามลำดับ สำหรับลูกจ้างที่ปฏิบัติงานอยู่ในธุรกิจกิจกรรมด้านการบริการอื่น ๆ ได้รับค่าตอบแทนเฉลี่ยต่อคนต่อปีต่ำที่สุด 116,646 บาท

แผนภูมิ 8 ค่าตอบแทนแรงงานของสถานประกอบการธุรกิจและค่าตอบแทนแรงงานเฉลี่ยต่อคนต่อปี จำแนกตามหมวดธุรกิจ



10. รายรับ ค่าใช้จ่ายและมูลค่าเพิ่ม

การประกอบธุรกิจทางการค้าและธุรกิจทางการบริการในกรุงเทพมหานคร มีมูลค่ารายรับรวมทั้งสิ้นประมาณ 4.4 ล้านล้านบาท ค่าใช้จ่ายประมาณ 3.7 ล้านล้านบาท และมูลค่าเพิ่มรวมทั้งสิ้นประมาณ 734.5 พันล้านบาท โดยมูลค่าเพิ่มมีสัดส่วนประมาณร้อยละ 16.6 ของรายรับ สำหรับรายรับเฉลี่ยต่อสถานประกอบการมีมูลค่าประมาณ 18.3 ล้านบาท และรายรับเฉลี่ยต่อคนทำงานมีมูลค่าประมาณ 3.0 ล้านบาท ในด้านมูลค่าเพิ่มเฉลี่ยต่อสถานประกอบการ และเฉลี่ยต่อคนทำงาน มีมูลค่าประมาณ 3.0 ล้านบาท และ 491,400 บาท ตามลำดับ

เมื่อพิจารณาตามหมวดธุรกิจ พบว่าธุรกิจการขายส่งและการค้าเพื่อค่านายหน้า ยกเว้นยานยนต์และรถจักรยานยนต์ มีมูลค่ารายรับและ

มูลค่าเพิ่มสูงสุดประมาณ 2.1 ล้านล้านบาท และ 250.4 พันล้านบาท ตามลำดับ ธุรกิจการขายการบำรุงรักษาและการซ่อมแซมยานยนต์และรถจักรยานยนต์รวมทั้งการขายปลีกน้ำมันเชื้อเพลิงรถยนต์ มีรายรับประมาณ 1.1 ล้านล้านบาท และมูลค่าเพิ่มประมาณ 69.0 พันล้านบาท สำหรับธุรกิจการขายปลีก (ยกเว้นยานยนต์และรถจักรยานยนต์) รวมทั้งการซ่อมแซมของใช้ส่วนบุคคลและของใช้ในครัวเรือน มีมูลค่ารายรับประมาณ 676.9 พันล้านบาท และมูลค่าเพิ่มประมาณ 140.1 พันล้านบาท ส่วนธุรกิจเกี่ยวกับกิจกรรมด้านการวิจัยและพัฒนา มีรายรับและมูลค่าเพิ่มต่ำสุดคือประมาณ 1.5 พันล้านบาท และ 456.3 ล้านบาท ตามลำดับ

ตาราง 2 รายรับ และมูลค่าเพิ่ม ของการประกอบธุรกิจทางการค้าและธุรกิจทางการบริการ จำแนกตามหมวดธุรกิจ

หมวดธุรกิจ	รายรับ			มูลค่าเพิ่ม			มูลค่าเพิ่มต่อรายรับ (ร้อยละ)
	มูลค่า (ล้านบาท)	ต่อสถาน-ประกอบการ (พันบาท)	ต่อคนทำงาน (พันบาท)	มูลค่า (ล้านบาท)	ต่อสถาน-ประกอบการ (พันบาท)	ต่อคนทำงาน (พันบาท)	
รวม	4,415,943.8	18,283.4	2,954.2	734,489.8	3,041.0	491.4	16.6
การขาย การบำรุงรักษาและการซ่อมแซมยานยนต์และรถจักรยานยนต์ รวมทั้งการขายปลีกน้ำมันเชื้อเพลิงรถยนต์	1,117,060.7	62,805.6	8,283.7	68,981.0	3,878.4	511.5	6.2
การขายส่ง และการค้าเพื่อค่านายหน้า ยกเว้นยานยนต์และรถจักรยานยนต์	2,086,016.0	97,015.0	5,446.2	250,379.3	11,644.5	653.7	12.0
การขายปลีก (ยกเว้นยานยนต์และรถจักรยานยนต์)รวมทั้งการซ่อมแซมของใช้ส่วนบุคคลและของใช้ในครัวเรือน	676,942.6	6,833.1	2,227.6	140,063.1	1,413.8	460.9	20.7
โรงแรมและภัตตาคาร	141,797.6	3,860.0	628.8	76,351.8	2,078.4	338.6	53.8
กิจกรรมด้านอสังหาริมทรัพย์	124,717.1	5,886.8	1,364.0	63,234.0	2,984.7	691.6	50.7
การให้เช่าเครื่องจักรและเครื่องอุปกรณ์ โดยไม่มีผู้ควบคุม การให้เช่าของใช้ส่วนบุคคลและของใช้ในครัวเรือน	13,378.9	6,337.7	1,154.1	5,040.8	2,387.9	434.9	37.7
กิจกรรมด้านคอมพิวเตอร์และกิจกรรมที่เกี่ยวข้อง	37,099.1	24,487.8	1,928.3	16,530.3	10,911.1	859.2	44.6
การวิจัยและพัฒนา	1,544.1	67,134.8	1,964.5	456.3	19,839.1	580.6	29.6
กิจกรรมด้านธุรกิจอื่น ๆ	143,142.0	14,453.0	627.5	79,701.4	8,047.4	349.4	55.7
กิจกรรมนันทนาการ วัฒนธรรมและการกีฬา	62,802.9	13,185.6	1,726.1	27,820.1	5,840.9	764.6	44.3
กิจกรรมด้านการบริการอื่นๆ	11,442.9	424.8	190.7	5,931.7	220.2	98.9	51.8

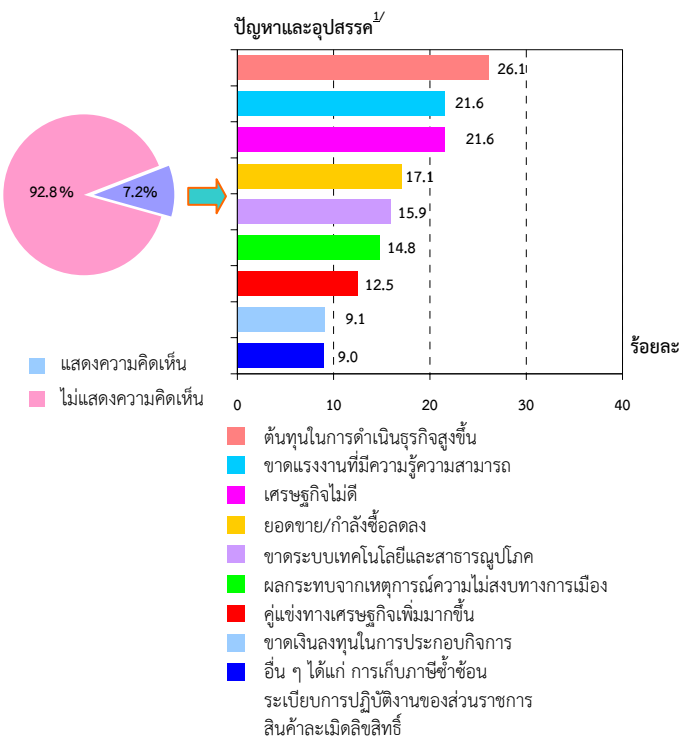
11. สรุปและข้อเสนอแนะ

ผลจากการสำรวจธุรกิจทางการค้าและธุรกิจทางการบริการ พ.ศ. 2553 พบว่า จำนวนสถานประกอบการธุรกิจฯ ในกรุงเทพมหานคร มีทั้งสิ้น 241,528 แห่ง ส่วนใหญ่ หรือร้อยละ 95.2 เป็นสถานประกอบการที่มีคนทำงาน 1-15 คน และการประกอบธุรกิจที่สำคัญ ได้แก่ การขายปลีก (ยกเว้นยานยนต์และรถจักรยานยนต์) รวมทั้งการซ่อมแซมของใช้ส่วนบุคคลและของใช้ในครัวเรือน ประมาณร้อยละ 41.0 สำหรับคนทำงานในสถานประกอบการมีทั้งสิ้นประมาณ 1.5 ล้านคน ในจำนวนนี้เป็นลูกจ้างหรือมีการจ้างงานประมาณ 1.2 ล้านคน โดยได้รับค่าตอบแทนเฉลี่ย 207,989 บาทต่อคนต่อปี ส่วนมูลค่ารายรับ ค่าใช้จ่าย และมูลค่าเพิ่มของสถานประกอบการรวมทั้งสิ้นประมาณ 4.4 ล้านล้านบาท 3.7 ล้านล้านบาท และ 734.5 พันล้านบาท ตามลำดับ

● ปัญหาและอุปสรรคของสถานประกอบการ

มีผู้ประกอบการธุรกิจฯ ในกรุงเทพมหานคร ประมาณร้อยละ 7.2 ได้แสดงความคิดเห็นในเรื่องปัญหาและอุปสรรคที่สำคัญในการดำเนินกิจการ ดังนี้ ต้นทุนในการดำเนินธุรกิจสูงขึ้น ขาดแรงงานที่มีความรู้ความสามารถ เศรษฐกิจไม่ดี มียอดขาย/กำลังซื้อลูกค้าลดลง และขาดระบบเทคโนโลยีและสาธารณูปโภค เป็นต้น

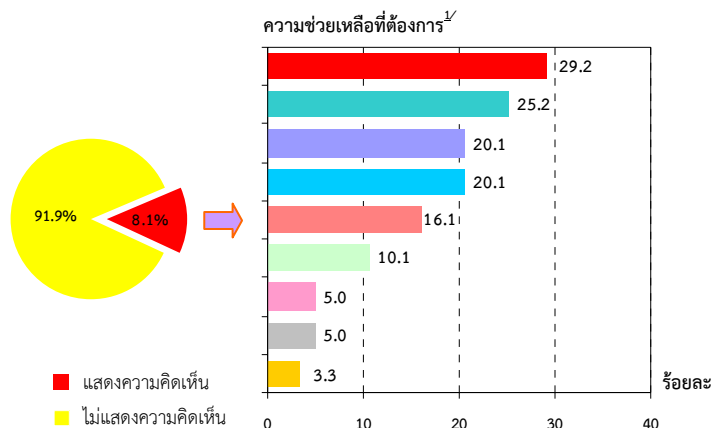
แผนภูมิ 9 ร้อยละของปัญหาและอุปสรรคของสถานประกอบการ



● ความช่วยเหลือที่ต้องการจากหน่วยงานของรัฐ

สำหรับความช่วยเหลือที่ต้องการจากหน่วยงานของรัฐและข้อเสนอแนะ นั้นมีผู้ประกอบการธุรกิจฯ ในกรุงเทพมหานคร ประมาณ ร้อยละ 8.1 ได้ระบุความต้องการและข้อเสนอแนะ ดังนี้ รัฐควรมีมาตรการให้กู้ยืมเงินกู้ดอกเบี้ยต่ำ มาตรการลดหย่อนภาษี จัดตั้งหน่วยงานให้คำปรึกษาและสนับสนุนด้านต่าง ๆ มีมาตรการควบคุมราคาสินค้า มาตรการกระตุ้นเศรษฐกิจ และส่งเสริมการประชาสัมพันธ์ด้านการท่องเที่ยว เป็นต้น

แผนภูมิ 10 ร้อยละของความช่วยเหลือที่ต้องการจากหน่วยงานของรัฐ



- มาตรการเงินกู้ดอกเบี้ยต่ำ
- มาตรการลดหย่อนภาษี
- จัดตั้งหน่วยงานให้คำปรึกษาและสนับสนุนด้านต่าง ๆ
- มาตรการควบคุมราคาสินค้า
- มาตรการกระตุ้นเศรษฐกิจ
- ส่งเสริมการประชาสัมพันธ์ด้านการท่องเที่ยว
- สนับสนุนและพัฒนาความรู้ความสามารถของแรงงาน
- แก้ไขปัญหาเหตุการณ์ความไม่สงบทางการเมือง
- อื่น ๆ เช่น ปรับปรุงระบบเทคโนโลยีและสาธารณูปโภค ตรวจสอบสินค้าละเมิดลิขสิทธิ์ ปรับปรุงการปฏิบัติงานของหน่วยงานรัฐ

หมายเหตุ : ^{1/}ตอบได้มากกว่า 1 คำตอบ