

สำนักงานสถิติแห่งชาติร่วมกับการท่องเที่ยวแห่งประเทศไทย (ททท.) ทำการสำรวจพฤติกรรมการเดินทางท่องเที่ยวของชาวไทย ขึ้นเป็นครั้งแรกในปี 2552 และปี 2559 เป็นครั้งที่ 8 โดยมีวัตถุประสงค์เพื่อทราบข้อมูลเกี่ยวกับพฤติกรรมการเดินทางท่องเที่ยวของชาวไทย ในรอบปีที่ผ่านมา (ปี 2558) ทั้งในเรื่องการเดินทางท่องเที่ยว ลักษณะการเดินทาง วัตถุประสงค์ในการเดินทาง กิจกรรมที่ทำระหว่างการเดินทาง ลักษณะการจัดการเดินทาง ค่าใช้จ่ายในการเดินทาง การเดินทางท่องเที่ยวต่างประเทศ รวมทั้งความคิดเห็นเกี่ยวกับการท่องเที่ยว โดยเก็บรวบรวมข้อมูลในเดือนมกราคม – กุมภาพันธ์ 2559 จากประชากรที่มีอายุ 15 ปีขึ้นไปที่ถูกเป็นตัวอย่างทั่วประเทศ จำนวน 63,060 ราย

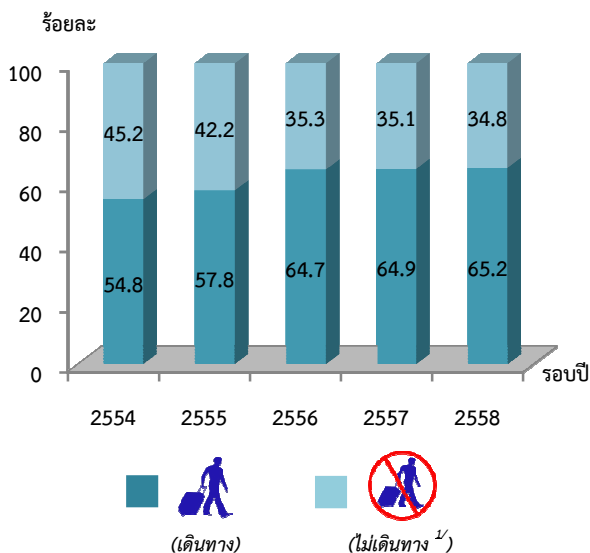
ผลจากการสำรวจสรุปได้ดังนี้

1. การเดินทางท่องเที่ยวต่างจังหวัด

1.1 การเดินทาง และลักษณะการเดินทาง

ผลการสำรวจพฤติกรรมการเดินทางท่องเที่ยวของประชากรที่มีอายุ 15 ปีขึ้นไปทั่วประเทศ เกี่ยวกับการเดินทาง จากที่อยู่อาศัยประจำในจังหวัดหนึ่งไปยังสถานที่อยู่ในอีกจังหวัดหนึ่งเป็นการชั่วคราว โดยมีจุดประสงค์เพื่อการท่องเที่ยว พักผ่อนเยี่ยมครอบครัว/ญาติมิตร ประชุมหรือสัมมนา เล่นหรือดูกีฬา ประกอบพิธีทางศาสนา รวมทั้งการเดินทางเพื่อไปรับการรักษาตัวหรือประกอบภารกิจอื่น ๆ ไม่รวมการเดินทางไปทำงาน หรือไปศึกษาเป็นประจำ และการเดินทางไปซื้อสินค้ามาจำหน่าย ซึ่งจากการสำรวจพบว่า ในรอบปี 2558 มีผู้เดินทางท่องเที่ยวเพิ่มขึ้นเป็น ร้อยละ 65.2 (จากร้อยละ 64.9) (แผนภูมิ 1)

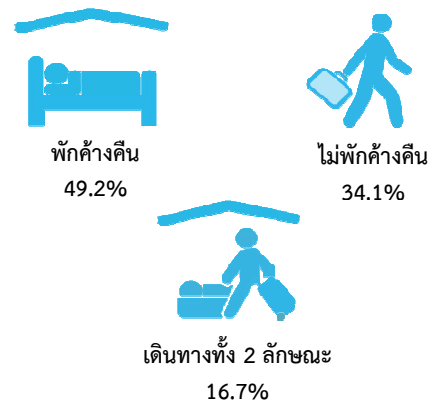
แผนภูมิ 1 ร้อยละของประชากรที่มีอายุ 15 ปีขึ้นไป จำแนกตามการเดินทางท่องเที่ยว ในรอบปี 2554 - 2558



หมายเหตุ : ^{1/} ไม่เดินทางในที่นี้ หมายถึง ไม่มีการเดินทางข้ามจังหวัด

สำหรับกลุ่มผู้ที่เดินทางท่องเที่ยวในรอบปี 2558 พบว่ามีลักษณะการเดินทางแบบไม่พักค้างคืนซึ่งถือว่าเป็นนักท่องเที่ยวประมาณร้อยละ 34.1 ส่วนผู้ที่เดินทางมีลักษณะการพักค้างคืนอย่างน้อย 1 คืน ร้อยละ 49.2 และผู้ที่เดินทางทั้ง 2 ลักษณะคือ ทั้งพักและไม่พักค้างคืน ร้อยละ 16.7 (แผนภาพ 1)

แผนภาพ 1 ร้อยละของประชากรที่มีอายุ 15 ปีขึ้นไปเดินทางท่องเที่ยว จำแนกตามลักษณะการเดินทางในรอบปี 2558



สำหรับผู้ที่ไม่ได้เดินทางท่องเที่ยวในรอบปี 2558 ได้ให้เหตุผลที่ไม่เดินทาง 5 อันดับแรก ได้แก่ ไม่มีเวลาว่าง ไม่มีทุนทรัพย์เพียงพอสำหรับการเดินทาง ไม่ชอบเดินทาง สภาพเศรษฐกิจไม่ค่อยดี และมีปัญหาเรื่องสุขภาพ (ตาราง 1)

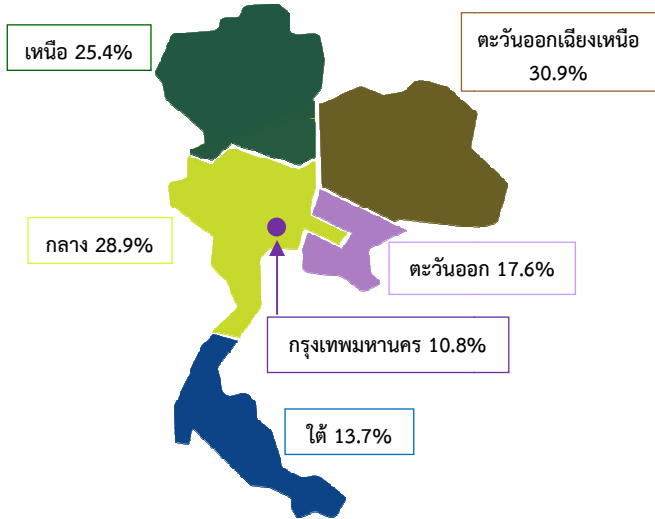
ตาราง 1 ร้อยละของประชากรที่มีอายุ 15 ปีขึ้นไปที่ไม่เดินทางท่องเที่ยว จำแนกตามเหตุผลที่ไม่เดินทางท่องเที่ยวในรอบปี 2558

เหตุผลที่ไม่เดินทางท่องเที่ยว ^{2/}	ร้อยละ
➢ ไม่มีเวลาว่าง	57.9
➢ ไม่มีทุนทรัพย์เพียงพอสำหรับการเดินทาง	42.2
➢ ไม่ชอบเดินทาง	35.3
➢ สภาพเศรษฐกิจไม่ค่อยดี	27.5
➢ มีปัญหาเรื่องสุขภาพ	23.5
➢ ไม่มั่นใจในความปลอดภัยของการเดินทาง	10.1
➢ อื่นๆ เช่น ราคาน้ำมัน ปัญหาทางการเมือง ขาดข้อมูลในการตัดสินใจ	5.6

หมายเหตุ : ^{2/} ตอบได้มากกว่า 1 คำตอบ

เมื่อพิจารณาภาคที่ประชากรเดินทางไปท่องเที่ยวในรอบปี พบว่า ประชากรเดินทางไปท่องเที่ยวในพื้นที่ภาคตะวันออกเฉียงเหนือมากที่สุด ร้อยละ 30.9 รองลงมาเป็นภาคกลาง ร้อยละ 28.9 และภาคเหนือ ร้อยละ 25.4 (แผนภาพ 2)

แผนภาพ 2 ร้อยละของประชากรที่มีอายุ 15 ปีขึ้นไปที่เดินทางท่องเที่ยว จำแนกตามภาคที่เดินทางไปท่องเที่ยวในรอบปี 2558



หมายเหตุ : ภาคที่เดินทางไปท่องเที่ยวตอบได้มากกว่า 1 คำตอบ

1.2 วัตถุประสงค์หลักในการเดินทางท่องเที่ยว

วัตถุประสงค์หลักในการเดินทางท่องเที่ยว 5 อันดับแรก ได้แก่ เยี่ยมครอบครัว/ญาติ/เพื่อน ร้อยละ 34.0 ท่องเที่ยว/ต้องการพักผ่อน ร้อยละ 24.6 ไหว้พระ/ปฏิบัติธรรม ร้อยละ 10.6 ตั้งใจหรือแวะไปรับประทานอาหาร ร้อยละ 8.2 และซื้อของ/ซื้อป๊อปปิ้ง ร้อยละ 8.0 (แผนภาพ 3)

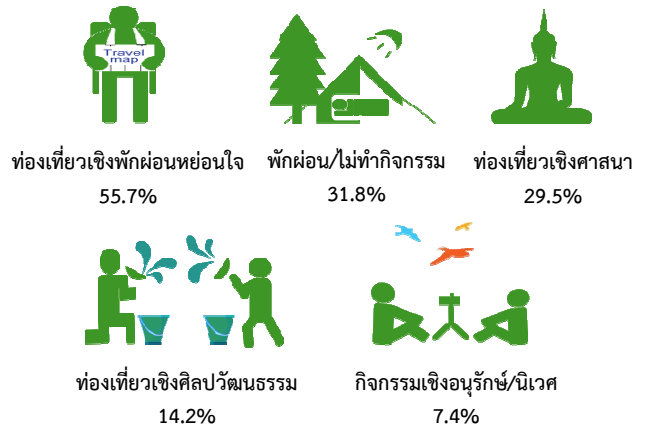
แผนภาพ 3 ร้อยละของประชากรที่มีอายุ 15 ปีขึ้นไปที่เดินทางท่องเที่ยว จำแนกตามวัตถุประสงค์หลักในการเดินทางท่องเที่ยว 5 อันดับแรกในรอบปี 2558



1.3 กิจกรรมที่ทำระหว่างการเดินทางท่องเที่ยว

สำหรับกิจกรรมที่ทำระหว่างการเดินทางท่องเที่ยว 5 อันดับแรก ได้แก่ ท่องเที่ยวเชิงพักผ่อนหย่อนใจ ร้อยละ 55.7 พักผ่อนในที่พัก/ไม่ทำกิจกรรม ร้อยละ 31.8 ท่องเที่ยวเชิงศาสนา ร้อยละ 29.5 ท่องเที่ยวเชิงศิลปวัฒนธรรม ร้อยละ 14.2 และท่องเที่ยวเชิงอนุรักษ์/นิเวศ ร้อยละ 7.4 (แผนภาพ 4)

แผนภาพ 4 ร้อยละของประชากรที่มีอายุ 15 ปีขึ้นไปที่เดินทางท่องเที่ยว จำแนกตามกิจกรรมที่ทำระหว่างการเดินทางท่องเที่ยว 5 อันดับแรกในรอบปี 2558



หมายเหตุ : กิจกรรมตอบได้มากกว่า 1 คำตอบ

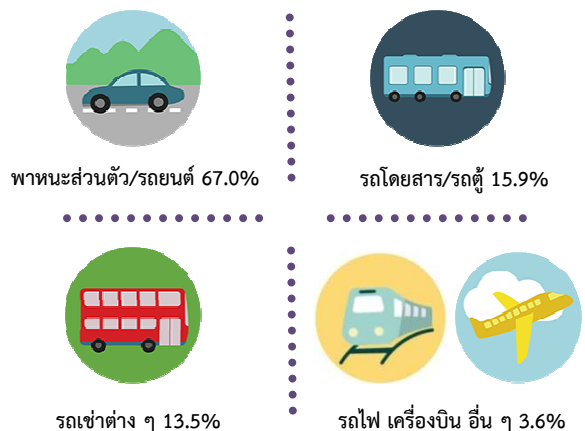
2. ลักษณะการจัดการเดินทาง

ผู้ที่เดินทางท่องเที่ยวมากกว่าครึ่งหนึ่งจะเดินทางท่องเที่ยวกับครอบครัว/ญาติ ร้อยละ 64.0 รองลงมาเดินทางกับเพื่อน/เพื่อนร่วมงาน ร้อยละ 19.3 สำหรับการตัดสินใจเลือกการเดินทางส่วนใหญ่เป็นครอบครัว/ญาติ ร้อยละ 42.8 รองลงมาตัดสินใจด้วยตนเอง ร้อยละ 39.7

สำหรับลักษณะการเดินทางส่วนใหญ่จัดการเดินทางเองทั้งหมด ร้อยละ 90.8 รองลงมามีหน่วยงาน/คณะจัดการให้ ร้อยละ 8.2 ส่วนการเดินทางท่องเที่ยวเป็นวันเสาร์-อาทิตย์ ร้อยละ 38.4 รองลงมาวันธรรมดา ร้อยละ 31.4 และวันหยุดเทศกาล ร้อยละ 28.4

ส่วนพาหนะที่ใช้ในการเดินทาง ผู้เดินทางท่องเที่ยวนิยมเดินทางด้วยรถยนต์ส่วนตัว ร้อยละ 67.0 รองลงมาโดยสาร รถตู้ ร้อยละ 15.9 รถเช่าต่าง ๆ เช่น รถตู้ รถบัส ร้อยละ 13.5 รถไฟ เครื่องบิน และอื่น ๆ ร้อยละ 3.6 (แผนภาพ 5)

แผนภาพ 5 ร้อยละของประชากรที่มีอายุ 15 ปีขึ้นไปที่เดินทางท่องเที่ยว จำแนกตามพาหนะที่ใช้ในการการเดินทางท่องเที่ยว ในรอบปี 2558



3. ค่าใช้จ่ายในการเดินทาง

สำหรับค่าใช้จ่ายในการเดินทางท่องเที่ยวต่อครั้งต่อคนของผู้ที่เดินทางท่องเที่ยว พบว่า อยู่ที่ประมาณ 2,798 บาทต่อคน หากเป็นการเดินทางแบบไม่พักค้างคืน 1,317 บาทต่อคน แบบพักค้างคืน 3,780 บาทต่อคน

หากพิจารณาตามภาคที่อยู่อาศัย พบว่า คนกรุงเทพมหานคร ใช้เงินในการเดินทางท่องเที่ยวเฉลี่ยต่อคนสูงสุดคือ 3,984 บาทต่อคน รองลงมาภาคใต้ 3,356 บาทต่อคน ภาคตะวันออก 3,061 บาทต่อคน ภาคกลาง 2,458 บาทต่อคน ภาคตะวันออกเฉียงเหนือ 2,404 บาทต่อคน และต่ำสุดคือ ภาคเหนือ 2,151 บาทต่อคน (ตาราง 2)

ตาราง 2 ค่าใช้จ่ายในการเดินทางต่อครั้งต่อคน จำแนกตามลักษณะการเดินทาง และภาคที่อยู่อาศัย ในรอบปี 2558

ภาคที่อยู่อาศัย	รวม	ค่าใช้จ่ายเฉลี่ยต่อคน (บาท)	
		ลักษณะการเดินทาง	
		ไม่พักค้างคืน	พักค้างคืน
รวม	2,798	1,317	3,780
กรุงเทพมหานคร	3,984	1,573	4,642
กลาง	2,458	1,224	3,339
ตะวันออก	3,061	1,510	3,949
เหนือ	2,151	1,197	2,987
ตะวันออกเฉียงเหนือ	2,404	1,353	3,284
ใต้	3,356	1,338	4,926

4. การเดินทางท่องเที่ยวต่างประเทศ

สำหรับการเดินทางท่องเที่ยวไปต่างประเทศของชาวไทย ในรอบปี 2558 มีเพียงร้อยละ 3.5 ส่วนจำนวนครั้งที่เดินทางท่องเที่ยวต่างประเทศต่อปี เฉลี่ยเดินทาง 1.6 ครั้งต่อปี (ตาราง 3)

ตาราง 3 ร้อยละของประชากรที่มีอายุ 15 ปีขึ้นไป จำแนกตามการเดินทางไปต่างประเทศ จำนวนครั้งในการเดินทางไปต่างประเทศ และภาคที่อยู่อาศัย ในรอบปี 2558

ภาคที่อยู่อาศัย	จำนวนเฉลี่ย (ครั้ง)	รวม	การเดินทางไปต่างประเทศ	
			ไม่ได้เดินทาง	เดินทาง
รวม	1.6	100.0	96.5	3.5
กรุงเทพมหานคร	1.6	100.0	94.3	5.7
กลาง	1.3	100.0	98.2	1.8
ตะวันออก	1.8	100.0	98.2	1.8
เหนือ	1.6	100.0	95.4	4.6
ตะวันออกเฉียงเหนือ	1.4	100.0	96.4	3.6
ใต้	2.0	100.0	96.6	3.4

5. ความคิดเห็นเกี่ยวกับการเดินทางท่องเที่ยว

5.1 การวางแผนล่วงหน้า และการจัดสรรเงินสำหรับการเดินทางท่องเที่ยว

สำหรับความคิดเห็นเกี่ยวกับการเดินทางท่องเที่ยว ส่วนใหญ่ไม่มีการวางแผนล่วงหน้าก่อนการเดินทางร้อยละ 65.4 ที่มีการวางแผนมีร้อยละ 34.6 ส่วนการจัดสรรเงินสำหรับการเดินทางท่องเที่ยว พบว่า ส่วนใหญ่ไม่มีการจัดสรรเงินไว้ร้อยละ 83.4 ที่มีการจัดสรรเงินไว้สำหรับการเดินทางมีเพียงร้อยละ 16.6

5.2 การรับรู้/ทราบแคมเปญ “เที่ยววิถีไทย เก๋ไก๋ไม่เหมือนใคร” ของการท่องเที่ยวแห่งประเทศไทย

การรับรู้/ทราบแคมเปญ “เที่ยววิถีไทย เก๋ไก๋ไม่เหมือนใคร” ส่วนใหญ่ไม่เคยรับรู้/ไม่ทราบแคมเปญดังกล่าว ร้อยละ 59.7 ส่วนที่เคยรับรู้/ทราบแคมเปญ มีร้อยละ 40.3 โดยส่วนใหญ่รับรู้/ทราบจากโทรทัศน์ ร้อยละ 95.7 รองลงมาป้ายโฆษณา ร้อยละ 12.6 และเว็บไซต์ ร้อยละ 12.4

5.3 ปัจจัยที่มีผลต่อการตัดสินใจเลือกแหล่งท่องเที่ยวภายในประเทศ

จากการสำรวจ พบว่า ปัจจัยที่มีผลต่อการตัดสินใจเลือกแหล่งท่องเที่ยวภายในประเทศโดยค่าเฉลี่ยมากที่สุดคือ ความสวยงามของแหล่งท่องเที่ยว และความปลอดภัยของแหล่งท่องเที่ยว รองลงมาคือ ความสะดวกในการเดินทางเข้าสู่แหล่ง และปัจจัยที่มีผลต่อการตัดสินใจเลือกแหล่งท่องเที่ยวภายในประเทศโดยค่าเฉลี่ยน้อยที่สุดคือ การส่งเสริมการขาย

5.4 ประโยชน์ที่ได้รับจากการเดินทางท่องเที่ยว

จากการสำรวจพบว่าประโยชน์ที่ได้รับจากการท่องเที่ยว โดยค่าเฉลี่ยมากที่สุดคือ ทำให้เกิดความสนทนสนมภายในครอบครัวมากขึ้น รองลงมาคือ ทำให้เกิดความสนทนสนมภายในหมู่ญาติมากขึ้น ทำให้ได้รับประสบการณ์และความรู้ความเข้าใจเกี่ยวกับประเทศไทยมากขึ้น และทำให้ชีวิตมีความสุขมากขึ้น