

สรุปผลที่สำคัญ
การสำรวจภาวะเศรษฐกิจและสังคมของครัวเรือน พ.ศ. 2557



สำนักงานสถิติแห่งชาติ
กระทรวงเทคโนโลยีสารสนเทศและการสื่อสาร

หน่วยงานเจ้าของเรื่อง

กลุ่มสถิติรายได้รายจ่าย

สำนักสถิติสังคม

สำนักงานสถิติแห่งชาติ

โทรศัพท์ 0 2142 1261 - 63

โทรสาร 0 2143 8136

ไปรษณีย์อิเล็กทรอนิกส์ : esesnso@nso.go.th

หน่วยงานที่เผยแพร่

สำนักสถิติพยากรณ์

สำนักงานสถิติแห่งชาติ

ศูนย์ราชการเฉลิมพระเกียรติ 80 พรรษาฯ

อาคารรัฐประศาสนภักดี ชั้น 2

ถนนแจ้งวัฒนะ เขตหลักสี่ กทม. 10210

โทรศัพท์ 0 2141 7498

โทรสาร 0 2143 8132

ไปรษณีย์อิเล็กทรอนิกส์ : binfopub@nso.go.th

ปีที่จัดพิมพ์

จัดพิมพ์โดย

คำนำ

สำนักงานสถิติแห่งชาติ ได้จัดทำ การสำรวจภาวะเศรษฐกิจและสังคมของครัวเรือนเป็นประจำทุกปีตั้งแต่ปี 2549 เป็นต้นไป โดยสำรวจข้อมูลเกี่ยวกับโครงสร้างของสมาชิกในครัวเรือน ค่าใช้จ่าย และลักษณะที่อยู่อาศัยของครัวเรือนทุก ๆ ปี (สำหรับข้อมูลด้านรายได้จะทำการสำรวจทุก 2 ปี เฉพาะปี พ.ศ. ที่ลงท้ายด้วยเลขคู่) โดยในแต่ละปีจะทำการเก็บรวบรวมข้อมูลทุกเดือน (มกราคม - ธันวาคม) ในทุกจังหวัดทั่วประเทศทั้งในเขตและนอกเขตเทศบาล

ผลการสำรวจในปี 2557 พบว่าครัวเรือนในประเทศไทย มีค่าใช้จ่ายเฉลี่ยเดือนละ 20,892 บาท ซึ่งมีการใช้จ่ายสูงขึ้นจากปี 2556 เป็นจำนวนเงิน 1,831 บาทต่อครัวเรือน และเมื่อพิจารณาการใช้จ่ายของครัวเรือนกลุ่มต่างๆ เมื่อแบ่งครัวเรือนทั่วประเทศเป็น 5 กลุ่มเท่าๆกัน พบว่ากลุ่มคนรวย คือกลุ่มที่ 5 (ค่าใช้จ่ายสูงสุด) มีการใช้จ่ายสูงกว่ากลุ่มคนจนคือกลุ่มที่ 1 (ค่าใช้จ่ายต่ำสุด) ลดลงจาก 6.6 เท่าในปี 2556 เป็น 6.4 เท่า ในปี 2557 และเมื่อพิจารณาจากค่าสัมประสิทธิ์ของความไม่เสมอภาค (Gini Coefficient) ในปี 2556 และ 2557 ความไม่เสมอภาคระหว่างกลุ่มคนรวย และคนจนลดลงเล็กน้อยจาก 0.258 เป็น 0.254 แต่อย่างไรก็ตามรัฐบาลก็ต้องเร่งแก้ไขปัญหาความเหลื่อมล้ำ เพื่อยกระดับคุณภาพชีวิตของประชาชนให้มีความเป็นอยู่ที่ดีขึ้น

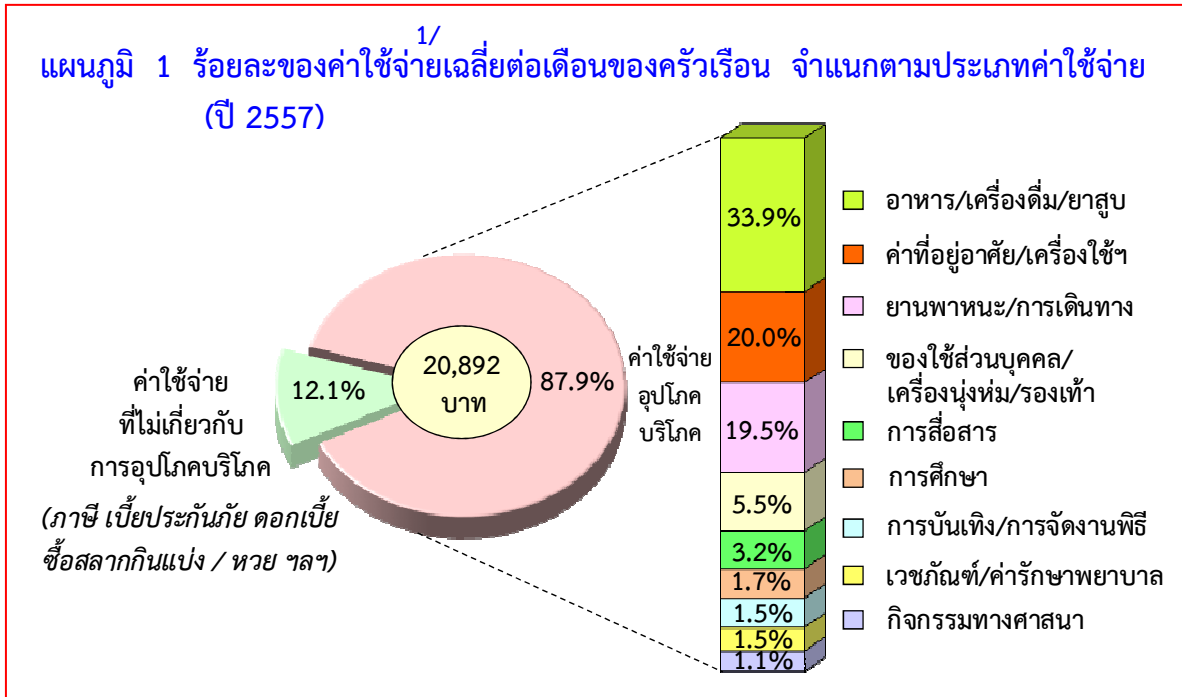
สำนักงานสถิติแห่งชาติ หวังเป็นอย่างยิ่งว่ารายงานฉบับนี้จะเป็นประโยชน์ต่อหน่วยงานที่เกี่ยวข้องสำหรับนำไปใช้ในการกำหนดนโยบาย และการวางแผน เพื่อการพัฒนาคุณภาพชีวิตของประชาชนให้มีความมั่นคง และขจัดปัญหาความยากจนได้อย่างยั่งยืน

สรุปประเด็นเด่น

- 1) ปี 2557 ครัวเรือนทั่วประเทศมีค่าใช้จ่ายเฉลี่ยเดือนละ 20,892 บาท โดยเพิ่มขึ้นจากปี 2556 ร้อยละ 9.6
- 2) ปี 2557 ครัวเรือนภาคเหนือมีค่าใช้จ่ายเพิ่มขึ้นจากปี 2556 มากกว่าภาคอื่นๆ (เพิ่มขึ้นร้อยละ 8.7) รองลงมาเป็นครัวเรือนภาคตะวันออกเฉียงเหนือ ภาคกลาง และภาคใต้ (เพิ่มขึ้นร้อยละ 7.9 7.2 และ 3.2 ตามลำดับ) ขณะที่ครัวเรือนในกรุงเทพฯ และ 3 จังหวัด คือ นนทบุรี ปทุมธานี และ สมุทรปราการ มีค่าใช้จ่ายลดลง (ร้อยละ 2.5)
- 3) ค่าใช้จ่ายที่มีสัดส่วนสูงสุดคือ ค่าใช้จ่ายเกี่ยวกับอาหาร เครื่องดื่ม และ ยาสูบสูงถึงร้อยละ 33.9
- 4) เมื่อแบ่งครัวเรือนทั่วประเทศออกเป็น 5 กลุ่มเท่าๆกัน โดยเรียงลำดับครัวเรือนตามค่าใช้จ่ายอุปโภคบริโภคต่อคนต่อเดือนจากน้อยไปมาก
 - 4.1 พบว่ากลุ่มคนรวยมีการใช้จ่ายสูงกว่ากลุ่มคนจนลดลงจาก 6.6 เท่า ในปี 2556 เป็น 6.4 เท่า ในปี 2557
 - 4.2 และค่าสัมประสิทธิ์ของความไม่เสมอภาค (Gini Coefficient) ลดลง จาก 0.258 ในปี 2556 เป็น 0.254 ในปี 2557 หรืออาจกล่าวได้ว่า ในปี 2557 ความเหลื่อมล้ำระหว่างคนรวยและคนจนลดลงจาก ปี 2556 เล็กน้อย

สารบัญ

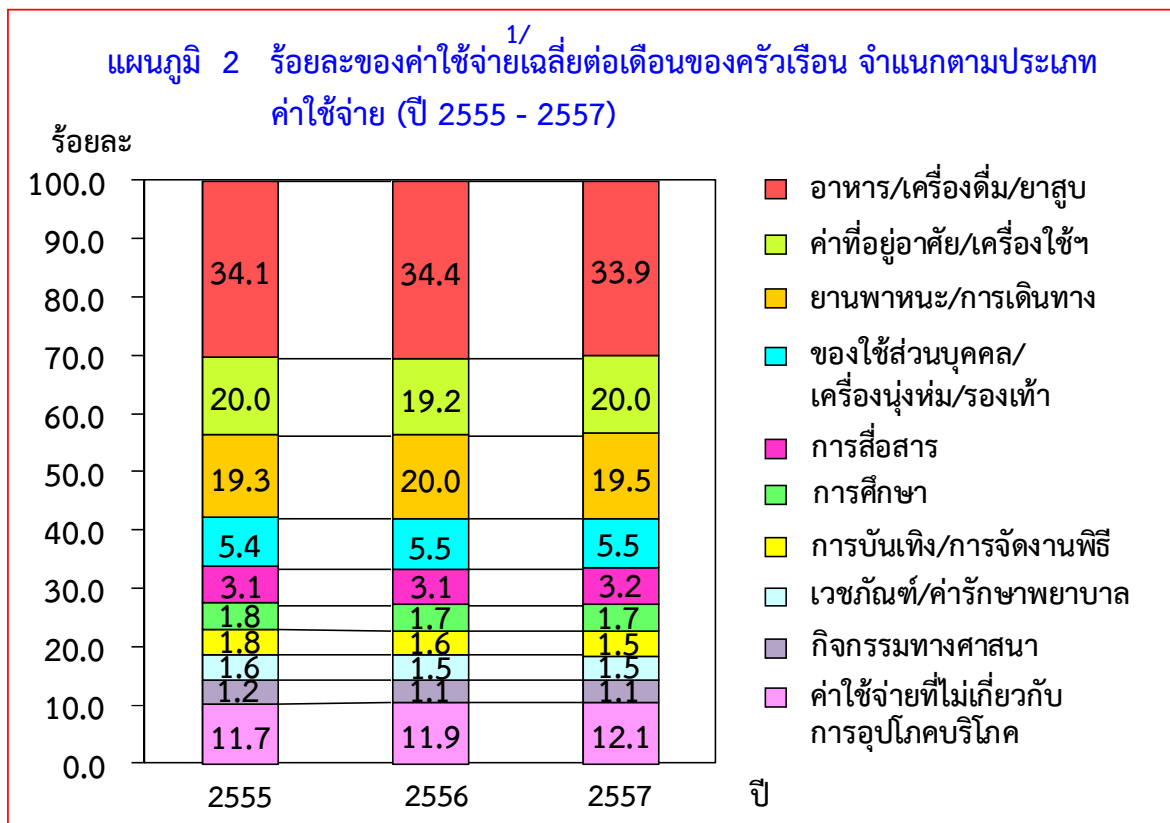
	หน้า
คำนำ	i
สรุปประเด็นเด่น	iii
ค่าใช้จ่ายของครัวเรือน (ปี 2557)	1
การเปรียบเทียบประเภทค่าใช้จ่ายของครัวเรือน (ปี 2555 - 2557)	2
การเปรียบเทียบค่าใช้จ่ายของครัวเรือน รายภาค (ปี 2555 - 2557)	4
การเปรียบเทียบค่าใช้จ่ายเกี่ยวกับเวชภัณฑ์ และการตรวจรักษาพยาบาล ของครัวเรือน (ปี 2553 - 2557)	5
การเปรียบเทียบค่าใช้จ่ายเกี่ยวกับการบริโภคอาหารของครัวเรือน (ปี 2557)	6
การเปรียบเทียบการใช้จ่ายของครัวเรือนกลุ่มต่างๆ ในปี 2556 และ ปี 2557	8
ตารางสถิติที่สำคัญ	9
ภาคผนวก	31



ค่าใช้จ่าจ่ายของครัวเรือน (ปี 2557)^{1/}

ครัวเรือนทั่วประเทศ ในปี 2557 มีค่าใช้จ่าจ่ายเฉลี่ยเดือนละ 20,892 บาท ค่าใช้จ่าจ่ายส่วนใหญ่ร้อยละ 33.9 เป็นค่าอาหาร เครื่องดื่มและยาสูบ (ซึ่งในจำนวนนี้มีค่าเครื่องดื่ม ที่เป็นแอลกอฮอล์ร้อยละ 1.1) รองลงมาเป็นค่าที่อยู่อาศัยและเครื่องใช้ภายในบ้านร้อยละ 20.0 ค่าใช้จ่าจ่ายเกี่ยวกับการเดินทางและยานพาหนะร้อยละ 19.5 ของใช้ส่วนบุคคล/เครื่องนุ่งห่ม/รองเท้าร้อยละ 5.5 ใช้ในการสื่อสารร้อยละ 3.2 ค่าใช้จ่าจ่ายในการศึกษาร้อยละ 1.7 ค่าใช้จ่าจ่ายสำหรับการบันเทิง/การจัดงานพิธีร้อยละ 1.5 ค่าเวชภัณฑ์/ค่ารักษาพยาบาลร้อยละ 1.5 และค่าใช้จ่าจ่ายที่เกี่ยวกับกิจกรรมทางศาสนา มีเพียงร้อยละ 1.1 ตามลำดับ สำหรับค่าใช้จ่าจ่ายที่ไม่เกี่ยวกับการอุปโภคบริโภค เช่น ค่าภาษี ของขวัญ เบี้ยประกันภัย ซื้้อสลากกินแบ่ง/หวย ดอกเบี้ย มีร้อยละ 12.1

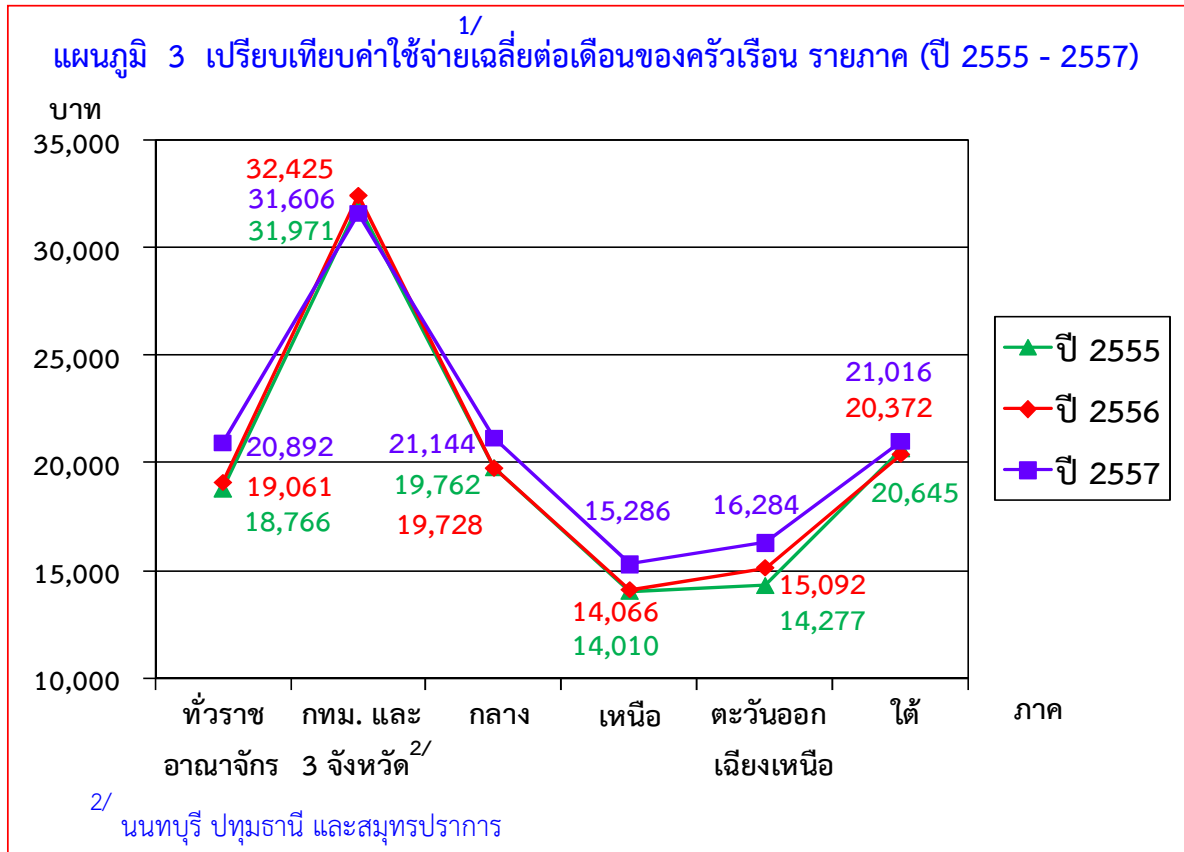
^{1/} ค่าใช้จ่าจ่ายเฉลี่ยที่จำเป็นต้องใช้ในการยังชีพ โดยไม่รวมค่าใช้จ่าจ่ายประเภทสะสมทุน เช่น การซื้อบ้าน/ที่ดิน เป็นต้น



การเปรียบเทียบประเภทค่าใช้จ่ายของครัวเรือน (ปี 2555 - 2557)^{1/}

เมื่อเปรียบเทียบค่าใช้จ่ายของครัวเรือนทั่วประเทศปี 2555 - 2557 พบว่าค่าใช้จ่ายเกี่ยวกับการอุปโภคบริโภคในครัวเรือนลดลง ได้แก่ ค่าอาหาร เครื่องดื่มและยาสูบจากร้อยละ 34.1 ในปี 2555 เป็น 33.9 ในปี 2557 สำหรับการใช้จ่ายเกี่ยวกับที่อยู่อาศัยและเครื่องใช้ภายในบ้านมีการใช้จ่ายเพิ่มขึ้นจากร้อยละ 19.2 ในปี 2556 เป็นร้อยละ 20.0 ในปี 2557 ค่าใช้จ่ายเกี่ยวกับยานพาหนะและการเดินทางในปี 2556 มีค่าใช้จ่ายร้อยละ 20.0 และปรับตัวลดลง ในปี 2557 เป็นร้อยละ 19.5 สำหรับค่าใช้จ่ายเกี่ยวกับของใช้ส่วนบุคคล/เครื่องนุ่งห่ม/รองเท้า/และกิจกรรมทางศาสนาในปี 2557 จะเท่ากับปี 2556 คือร้อยละ 5.5 และร้อยละ 1.1 ตามลำดับ สำหรับค่าใช้จ่ายที่ไม่เกี่ยวกับการอุปโภคบริโภค (ดอกเบี้ยย ซื้อสลากกินแบ่ง ภาษี ฯลฯ) มีการใช้จ่ายเพิ่มขึ้นอย่างต่อเนื่องตลอดระยะเวลา 3 ปี โดยในแต่ละปีเพิ่มขึ้นในอัตราที่เท่ากันคือร้อยละ 0.2

^{1/} ค่าใช้จ่ายเฉลี่ยที่จำเป็นต้องใช้ในการยังชีพ โดยไม่รวมค่าใช้จ่ายประเภทสะสมทุน เช่น การซื้อบ้าน/ที่ดิน เป็นต้น



1/
ตาราง 1 การเปรียบเทียบค่าใช้จ่ายเฉลี่ยต่อเดือนของครัวเรือน รายภาค (ปี 2555 - 2557)

ภาค	ค่าใช้จ่ายเฉลี่ยต่อเดือนของครัวเรือน			ร้อยละของการเปลี่ยนแปลง	
	2555	2556	2557	56/55	57/56
ทวีปราชอาณาจักร	18,766	19,061	20,892	1.6	9.6
กรุงเทพมหานคร และ 3 จังหวัด ^{2/}	31,971	32,425	31,606	1.4	-2.5
กลาง	19,762	19,728	21,144	-0.2	7.2
เหนือ	14,010	14,066	15,286	0.4	8.7
ตะวันออกเฉียงเหนือ	14,277	15,092	16,284	5.7	7.9
ใต้	20,645	20,372	21,016	-1.3	3.2

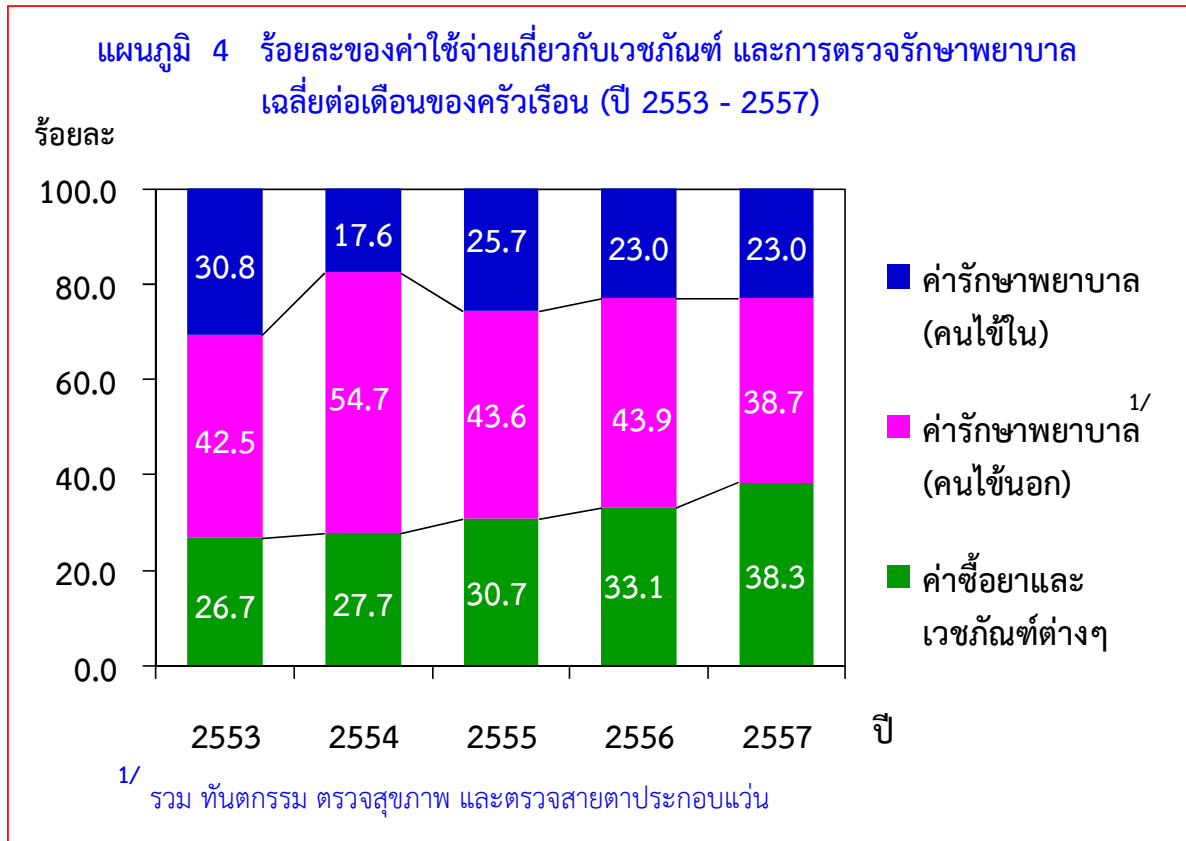
1/ ค่าใช้จ่ายเฉลี่ยที่จำเป็นต้องใช้ในการยังชีพ โดยไม่รวมค่าใช้จ่ายประเภทสะสมทุน เช่น การซื้อบ้าน/ ที่ดิน เป็นต้น

2/ นนทบุรี ปทุมธานี และสมุทรปราการ

การเปรียบเทียบค่าใช้จ่ายของครัวเรือน รายภาค (ปี 2555 - 2557)^{1/}

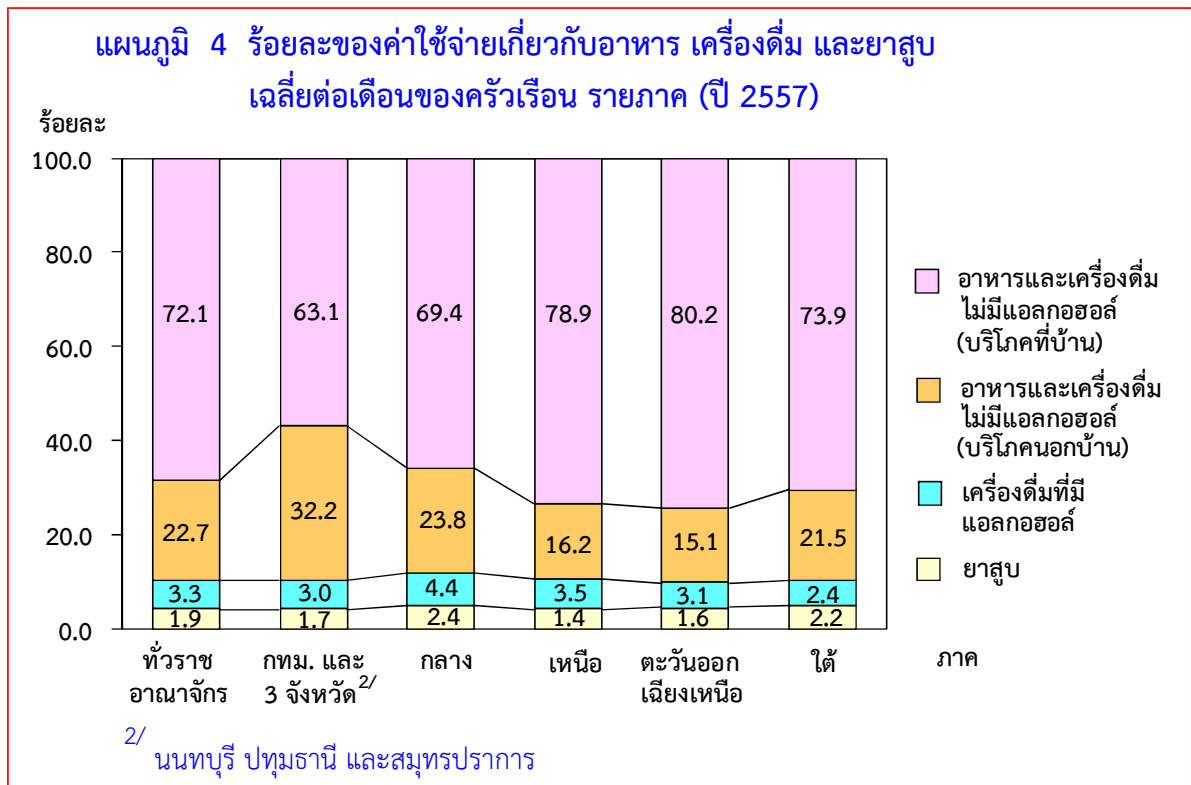
ในปี 2557 กรุงเทพฯ และ 3 จังหวัด คือ นนทบุรี ปทุมธานี และ สมุทรปราการ มีค่าใช้จ่ายเฉลี่ยต่อเดือนของครัวเรือนสูงสุดคือ 31,606 บาท รองลงมาเป็นครัวเรือนภาคกลาง ภาคใต้ และภาคตะวันออกเฉียงเหนือ ซึ่งมีค่าใช้จ่ายเฉลี่ยเดือนละ 21,144 บาท 21,016 บาท และ 16,284 บาท ตามลำดับ ส่วนครัวเรือนภาคเหนือ มีค่าใช้จ่ายเฉลี่ยต่อเดือนของครัวเรือนต่ำสุดคือ 15,286 บาท เมื่อเปรียบเทียบค่าใช้จ่ายเฉลี่ยต่อเดือนของครัวเรือนทั่วประเทศ จากปี 2555 ถึง 2557 พบว่า เพิ่มขึ้นจาก 18,766 เป็น 20,892 บาท หรือเพิ่มขึ้น 2,126 บาท/เดือน (ร้อยละ 11.3) โดยปี 2557 ค่าใช้จ่ายเพิ่มขึ้นจาก ปี 2556 คิดเป็นร้อยละ 9.6 และ ปี 2556 ค่าใช้จ่ายเพิ่มขึ้นจาก ปี 2555 ร้อยละ 1.6 และภาคเหนือเป็นภาคที่มีค่าใช้จ่ายในปี 2557 เพิ่มขึ้นจาก ปี 2556 มากที่สุดคือเพิ่มขึ้นถึงร้อยละ 8.7

^{1/} ค่าใช้จ่ายเฉลี่ยที่จำเป็นต้องใช้ในการยังชีพ โดยไม่รวมค่าใช้จ่ายประเภทสะสมทุน เช่น การซื้อบ้าน/ ที่ดิน เป็นต้น



การเปรียบเทียบค่าใช้จ่ายเกี่ยวกับเวชภัณฑ์ และการตรวจรักษาพยาบาลของครัวเรือน (ปี 2553 - 2557)

เมื่อพิจารณาค่าใช้จ่ายเกี่ยวกับเวชภัณฑ์ และการรักษาพยาบาลของครัวเรือนทั่วประเทศในปี 2553 - 2557 พบว่าการใช้จ่ายเกี่ยวกับการรักษาพยาบาลสำหรับคนไข้นอก ในปี 2554 มีค่าใช้จ่ายสูงที่สุดในรอบ 5 ปี อาจเป็นเพราะ ในปี 2554 เป็นปีที่เกิดอุทกภัยครั้งใหญ่ ส่งผลให้ครัวเรือนได้รับความเดือดร้อนหลายๆ ด้าน รวมทั้งปัญหาด้านสุขภาพด้วย ทำให้มีการใช้จ่ายในการรักษาพยาบาลสำหรับคนไข้นอกในปีนี้สูงกว่าปีอื่นๆ ถึงร้อยละ 54.7 แต่ในช่วง 3 ปีต่อมา(ปี 2555 - 2557) มีแนวโน้มลดลงจากปี 2554 โดยในปี 2557 ลดลงต่ำสุดคือ ร้อยละ 38.7 แต่ในทางกลับกันค่าใช้จ่ายเกี่ยวกับการชื้อยา และเวชภัณฑ์ มีแนวโน้มเพิ่มขึ้นอย่างต่อเนื่องจากร้อยละ 26.7 ในปี 2553 เป็นร้อยละ 38.3 ในปี 2557 อาจเป็นเพราะปัจจุบันประชาชนให้ความสนใจในการดูแลสุขภาพมากขึ้น หากเกิดการเจ็บป่วยเล็กน้อย และสามารถดูแลตัวเองได้ก็เลือกที่จะชื้อยากินเองแทนการไปหาหมอ

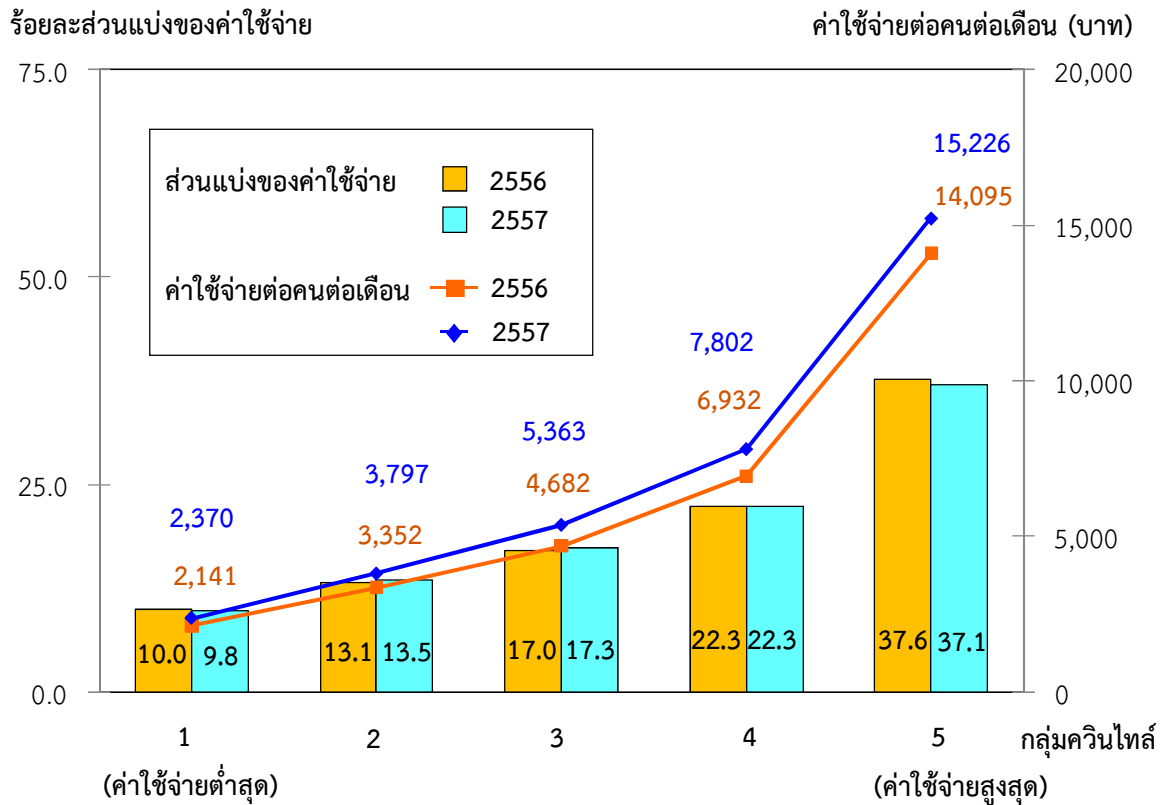


การเปรียบเทียบค่าใช้จ่ายเกี่ยวกับการบริโภคอาหารของครัวเรือน (ปี 2557)

เมื่อพิจารณาเฉพาะค่าใช้จ่ายเกี่ยวกับอาหาร เครื่องดื่ม และยาสูบของครัวเรือนทั่วประเทศในปี 2557 พบว่าเป็นค่าใช้จ่ายเกี่ยวกับอาหารและเครื่องดื่มที่ไม่มีแอลกอฮอล์ที่บริโภคที่บ้านร้อยละ 72.1 ซึ่งสูงกว่าการบริโภคอาหารดังกล่าวนอกบ้านถึง 3.2 เท่า และมีค่าใช้จ่ายเกี่ยวกับเครื่องดื่มแอลกอฮอล์ และยาสูบอีกร้อยละ 3.3 และ 1.9 ตามลำดับ

เมื่อพิจารณาเป็นรายภาค พบว่าครัวเรือนในภาคตะวันออกเฉิงเหนือมีการบริโภคอาหาร/เครื่องดื่มที่บ้านสูงสุด คือร้อยละ 80.2 และมากกว่าการบริโภคอาหารนอกบ้าน 5.3 เท่า ซึ่งแตกต่างจากครัวเรือนในกรุงเทพฯ และ 3 จังหวัด คือ นนทบุรี ปทุมธานี และสมุทรปราการ ที่มีค่าใช้จ่ายเกี่ยวกับอาหารและเครื่องดื่มที่ไม่มีแอลกอฮอล์ที่บริโภคนอกบ้านสูงกว่าภาคอื่นๆ อย่างเห็นได้ชัด คือ ประมาณครึ่งหนึ่งของการบริโภคอาหารที่บ้านอาจเป็นเพราะคนเมืองมีข้อจำกัดในเรื่องเวลาและที่อยู่อาศัย เช่น คนวัยทำงานที่อยู่คอนโดมิเนียมย่านใจกลางเมืองที่ต้องการความสะดวกสบายและประหยัดเวลา เพราะฉะนั้นการซื้ออาหารพร้อมบริโภคนอกบ้านจึงตอบโจทย์ของคนเมืองหลวงได้ดีกว่าการซื้ออาหารมาปรุงที่บ้าน

1/
แผนภูมิ 5 ส่วนแบ่งของค่าใช้จ่ายอุปโภคบริโภคต่อคนต่อเดือน โดยจำแนกครัวเรือน
เป็น 5 กลุ่ม (ปี 2556 - 2557)



	2556	2557
สัมประสิทธิ์ของความไม่เสมอภาค (5 กลุ่ม) Gini Coefficient (Quintile Groups)	0.258	0.254
ค่าใช้จ่ายอุปโภคบริโภคต่อคนต่อเดือน	5,527	6,120

^{1/} ค่าใช้จ่ายเฉลี่ยที่จำเป็นต้องใช้ในการยังชีพ โดยไม่รวมค่าใช้จ่ายประเภทสะสมทุน เช่น การซื้อบ้าน/ ที่ดิน เป็นต้น

การเปรียบเทียบการใช้จ่ายของครัวเรือนกลุ่มต่างๆ ในปี 2556 และ ปี 2557^{1/}

เมื่อแบ่งครัวเรือนทั่วประเทศออกเป็น 5 กลุ่มเท่าๆ กัน โดยเรียงลำดับครัวเรือนตามค่าใช้จ่ายอุปโภคบริโภคต่อคนต่อเดือนจากน้อยไปมาก (กลุ่มที่ 1 ค่าใช้จ่ายต่ำสุด และกลุ่มที่ 5 ค่าใช้จ่ายสูงสุด)

จากผลการสำรวจ ในปี 2557 พบว่าความเหลื่อมล้ำในด้านค่าใช้จ่ายเพื่อการอุปโภคบริโภคของกลุ่มคนที่มีค่าใช้จ่ายสูงสุด (กลุ่มที่ 5) มีส่วนแบ่งของการใช้จ่ายลดลงจากปี 2556 ร้อยละ 0.5 เช่นเดียวกับกลุ่มคนจน(กลุ่มที่ 1) มีส่วนแบ่งของการใช้จ่ายลดลงจากปี 2556 คือร้อยละ 0.2 ในขณะที่กลุ่มที่มีการใช้จ่ายปานกลาง (กลุ่มที่ 2 และกลุ่มที่ 3) มีส่วนแบ่งของการใช้จ่ายเพิ่มขึ้น

ผลการวิเคราะห์จากค่าสัมประสิทธิ์ของความไม่เสมอภาคด้านการใช้จ่าย (Gini Coefficient) ในปี 2556 และ 2557 เมื่อแบ่งครัวเรือนออกเป็น 5 กลุ่ม ความไม่เสมอภาคระหว่างกลุ่มคนรวย และกลุ่มคนจนลดลง จาก 0.258 เป็น 0.254 หรืออาจกล่าวได้ว่าในปี 2557 ความเหลื่อมล้ำระหว่างคนรวยและคนจนลดลงจาก ปี 2556 เพียงเล็กน้อยเท่านั้น

สำหรับค่าใช้จ่ายอุปโภคบริโภคต่อคนต่อเดือน โดยเฉลี่ยเพิ่มขึ้นจาก 5,527 บาทในปี 2556 เป็น 6,120 บาทในปี 2557 ซึ่งเพิ่มขึ้นในทุกกลุ่ม โดยจะเห็นได้ว่าอัตราส่วนของค่าใช้จ่ายของกลุ่มคนรวย(กลุ่มที่ 5) ต่อกลุ่มคนจน (กลุ่มที่ 1) ลดลงจาก 6.6 เท่าในปี 2556 เป็น 6.4 เท่าในปี 2557

^{1/} ค่าใช้จ่ายเฉลี่ยที่จำเป็นต้องใช้ในการยังชีพ โดยไม่รวมค่าใช้จ่ายประเภทสะสมทุน เช่น การซื้อบ้าน/ ที่ดิน เป็นต้น

ตารางสถิติที่สำคัญ

สารบัญชิตารางสถิติที่สำคัญ

หน้า

ตาราง 1	ค่าใช้จ่ายเฉลี่ยต่อเดือนของครัวเรือน จำแนกตามประเภทค่าใช้จ่าย รายภาค และเขตการปกครอง (ปี 2557)	12
ตาราง 2	ค่าใช้จ่ายเฉลี่ยต่อเดือนของครัวเรือน จำแนกตามประเภทค่าใช้จ่าย และขนาดของครัวเรือน (ปี 2557)	15
ตาราง 3	ค่าใช้จ่ายเฉลี่ยต่อเดือนของครัวเรือน จำแนกตามประเภทค่าใช้จ่าย เป็นรายจังหวัด (ปี 2557)	18
ตาราง 4	ร้อยละของครัวเรือน จำแนกตามค่าใช้จ่ายทั้งสิ้นเฉลี่ยต่อเดือน รายภาค (ปี 2557)	22
ตาราง 5	ร้อยละของครัวเรือน จำแนกตามค่าใช้จ่ายทั้งสิ้นเฉลี่ยต่อเดือน และขนาดของครัวเรือน (ปี 2557)	23
ตาราง 6	ร้อยละของครัวเรือน จำแนกตามลักษณะที่สำคัญของครัวเรือน รายภาค (ปี 2557)	24

ตาราง 1 ค่าใช้จ่ายเฉลี่ยต่อเดือนของครัวเรือน จำแนกตามประเภทค่าใช้จ่าย ภูมิภาคและเขตการปกครอง (ปี 2557)

ประเภทค่าใช้จ่าย	ทั่วราชอาณาจักร	ภาค					เขตการปกครอง	
		กรุงเทพมหานคร และ 3 จังหวัด ^{1/}	กลาง	เหนือ	ตะวันออกเฉียงเหนือ	ใต้	ในเขตเทศบาล	นอกเขตเทศบาล
ค่าใช้จ่ายทั้งสิ้นต่อเดือน.....	20,892	31,606	21,144	15,286	16,284	21,016	25,037	17,320
ค่าใช้จ่ายเพื่อการอุปโภคบริโภค.....	18,360	27,789	18,485	13,382	14,411	18,481	21,929	15,285
อาหาร และเครื่องดื่ม (ไม่มีแอลกอฮอล์).....	6,728	9,034	6,867	5,242	5,805	6,861	7,640	5,941
อาหารปรุงที่บ้าน.....	3,491	3,082	3,329	3,351	3,788	3,997	3,240	3,708
อาหารสำเร็จรูป.....	2,918	5,563	3,099	1,662	1,779	2,575	4,031	1,960
ซื้อมาบริโภคที่บ้าน.....	1,308	2,513	1,347	769	861	1,031	1,811	874
บริโภคนอกบ้าน.....	1,610	3,050	1,752	893	918	1,544	2,220	1,085
เครื่องดื่มที่ไม่มีแอลกอฮอล์ (ดื่มที่บ้าน).....	318	389	439	229	239	289	369	274
เครื่องดื่มที่มีแอลกอฮอล์.....	237	284	324	194	192	169	251	225
ดื่มที่บ้าน.....	145	196	211	109	101	98	155	137
ดื่มนอกบ้าน.....	92	88	113	85	92	71	96	88
ยาสูบ หมาก ยานัตถ์ และอื่นๆ.....	134	166	176	79	99	160	138	131
บุหรี่ยี่ห้อ ยี่ห้ออื่น ฯลฯ.....	127	165	171	75	87	153	135	121
หมาก พลุ ยานัตถ์ ฯลฯ.....	6	1	5	4	13	7	3	9
ที่อยู่อาศัย เครื่องแต่งบ้าน								
และเครื่องใช้ต่างๆ.....	4,167	7,579	3,986	2,882	2,822	3,692	5,430	3,078
ค่าเช่าที่อยู่อาศัย.....	397	1,024	439	111	96	360	725	113
ค่าประเมินค่าเช่าบ้านที่ไม่เสียเงิน (รวมบ้านของตนเอง).....	2,126	3,794	1,967	1,639	1,495	1,760	2,652	1,673
ค่าบำรุงรักษาและซ่อมแซมบ้าน.....	215	521	131	69	144	228	301	141
เครื่องแต่งบ้านและสิ่งทอสำหรับใช้ในบ้าน								
เครื่องใช้สอยเบ็ดเตล็ดในบ้าน.....	123	125	109	97	132	161	128	118
เชื้อเพลิง แสงสว่างและน้ำ.....	960	1,507	1,013	711	721	856	1,175	775
ค่าใช้จ่ายในการทำความสะอาด.....	254	330	265	214	209	264	284	227
ค่าจ้างบุคคลที่ให้บริการครัวเรือน.....	93	278	62	41	26	63	165	31

สรุปผลที่สำคัญ การสำรวจภาวะเศรษฐกิจและสังคมของครัวเรือน พ.ศ. 2557

เครื่องนุ่งห่มและรองเท้า.....	496	679	485	395	366	636	609	399
ผ้า เสื้อผ้าและเครื่องแต่งกาย.....	395	530	387	315	294	513	484	317
รองเท้า.....	102	149	98	80	72	123	125	81
ค่าใช้จ่ายส่วนบุคคล.....	645	980	663	490	482	639	801	510
ของใช้ส่วนบุคคล.....	523	782	541	404	411	486	640	422
ค่าบริการส่วนบุคคล.....	121	198	122	85	72	154	161	87
เวชภัณฑ์และค่าตรวจรักษาพยาบาล.....	314	515	297	230	205	365	394	244
ยาและเวชภัณฑ์.....	120	214	105	89	84	119	151	94
ค่ารักษาพยาบาล (คนไข้นอก).....	121	173	113	89	81	183	150	97
ค่ารักษาพยาบาล (คนไข้ใน).....	72	128	79	52	41	63	93	53
การเดินทางและการสื่อสาร.....	4,737	7,165	4,854	3,184	3,652	5,144	5,606	3,988
ค่าชื้อยานพาหนะ.....	1,440	1,682	1,391	958	1,464	1,777	1,540	1,354
ค่าใช้จ่ายเกี่ยวกับยานพาหนะ.....	374	524	407	291	268	414	431	325
การเดินทางตามปกติ.....	1,830	2,825	1,958	1,226	1,309	1,973	2,146	1,558
การเดินทางในโอกาสพิเศษ และท่องเที่ยว.....	417	996	380	229	188	305	619	242
การสื่อสาร.....	676	1,137	718	479	424	676	870	509
การศึกษา.....	357	822	281	212	192	300	517	219
การบันเทิง การอ่านและกิจกรรมทางศาสนา.....	361	525	422	280	279	284	441	292
อุปกรณ์การบันเทิงและกีฬา.....	32	39	28	34	27	34	39	26
เครื่องเล่น สัตว์เลี้ยง ไม้ประดับ และค่าใช้จ่ายเกี่ยวกับการบันเทิง.....	72	114	97	53	37	66	90	57
ค่าผ่านประตู ค่าเรียนและเล่นกีฬา.....	20	63	15	7	6	11	35	8
การอ่าน/การศาสนา และลัทธิความเชื่อ.....	236	310	282	186	208	174	276	202
การจัดงานพิธี ในโอกาสพิเศษ.....	185	39	129	195	315	230	102	257

ตาราง 1 ค่าใช้จ่ายเฉลี่ยต่อเดือนของครัวเรือน จำแนกตามประเภทค่าใช้จ่าย ภูมิภาคและเขตการปกครอง (ปี 2557) (ต่อ)

ประเภทค่าใช้จ่าย	ทั่วราชอาณาจักร	ภาค					เขตการปกครอง	
		กรุงเทพมหานคร และ 3 จังหวัด ^{1/}	กลาง	เหนือ	ตะวันออก เฉียงเหนือ	ใต้	ในเขตเทศบาล	นอกเขตเทศบาล
ค่าใช้จ่ายที่ไม่เกี่ยวกับการอุปโภคบริโภค.....	2,532	3,817	2,660	1,903	1,873	2,535	3,108	2,035
ภาษี/ธรรมเนียม/ค่าปรับ.....	115	322	62	60	74	40	191	49
ค่าสมาชิกกลุ่มอาชีพ.....	2	2	2	4	2	1	2	2
เงิน/สิ่งของที่ส่งให้บุคคลนอกครัวเรือน.....	840	1,287	904	629	540	938	1,086	627
บริจาคเงิน/สิ่งของให้แก่องค์กรต่างๆ.....	29	33	33	37	17	30	32	27
เงินทำบุญ/เงินช่วยเหลืออื่นๆ.....	278	236	308	219	255	418	263	290
ค่าเบี้ยประกันภัย/ทรัพย์สิน/ประกันชีวิต/เงินฌาปนกิจศพ								
เงินสมทบประกันสังคม.....	820	1,448	884	564	568	610	1,050	622
ค่าซื้อสลากกินแบ่ง/หวยของรัฐ/และการพนันอื่นๆ.....	204	184	224	221	190	203	199	208
ดอกเบี้ยยจ่าย/ดอกเบี้ยยแชร์.....	237	291	234	168	223	284	274	205
ค่าใช้จ่ายอื่น ๆ.....	7	14	8	1	3	11	10	5

^{1/} นนทบุรี ปทุมธานี และสมุทรปราการ
หมายเหตุ : “0” มีข้อมูลแต่น้อยกว่า 1

ตาราง 2 ค่าใช้จ่ายเฉลี่ยต่อเดือนของครัวเรือน จำแนกตามประเภทค่าใช้จ่าย และขนาดของครัวเรือน (ปี 2557)

ประเภทค่าใช้จ่าย	เฉลี่ยต่อครัวเรือน	ขนาดของครัวเรือน (คน)			
		1 - 2	3 - 4	5 - 7	≥ 8
ค่าใช้จ่ายทั้งสิ้นต่อเดือน.....	20,892	15,630	23,439	28,986	39,643
ค่าใช้จ่ายเพื่อการอุปโภคบริโภค.....	18,360	13,211	20,856	26,332	35,683
อาหาร และเครื่องดื่ม (ไม่มีแอลกอฮอล์).....	6,728	4,909	7,533	9,707	13,562
อาหารปรุงที่บ้าน.....	3,491	2,191	4,083	5,603	7,963
อาหารสำเร็จรูป.....	2,918	2,463	3,109	3,673	4,986
ซื้อมาบริโภคที่บ้าน.....	1,308	1,237	1,332	1,432	1,788
บริโภคนอกบ้าน.....	1,610	1,226	1,777	2,241	3,198
เครื่องดื่มที่ไม่มีแอลกอฮอล์ (ดื่มที่บ้าน).....	318	255	341	431	613
เครื่องดื่มที่มีแอลกอฮอล์.....	237	196	245	320	587
ดื่มที่บ้าน.....	145	115	153	206	373
ดื่มนอกบ้าน.....	92	82	92	114	214
ยาสูบ หมาก ยานัตถ์ และอื่นๆ.....	134	106	142	183	371
บุหรี่ ซิกาการ์ ยาเส้น ฯลฯ.....	127	101	136	174	355
หมาก พลุ ยานัตถ์ ฯลฯ.....	6	6	6	9	16
ที่อยู่อาศัย เครื่องแต่งบ้าน					
และเครื่องใช้ต่างๆ.....	4,167	3,369	4,651	5,180	6,158
ค่าเช่าที่อยู่อาศัย.....	397	542	303	217	162
ค่าประเมินค่าเช่าบ้านที่ไม่เสียเงิน					
(รวมบ้านของตนเอง).....	2,126	1,722	2,371	2,652	2,936
ค่าบำรุงรักษาและซ่อมแซมบ้าน.....	215	110	338	214	53
เครื่องแต่งบ้านและสิ่งทอสำหรับใช้ในบ้าน					
เครื่องใช้สอยเบ็ดเตล็ดในบ้าน.....	123	74	149	179	506
เชื้อเพลิง แสงสว่างและน้ำ.....	960	683	1,089	1,400	1,978
ค่าใช้จ่ายในการทำความสะอาด.....	254	192	282	352	490
ค่าจ้างบุคคลที่ให้บริการครัวเรือน.....	93	46	119	167	33

ตาราง 2 ค่าใช้จ่ายเฉลี่ยต่อเดือนของครัวเรือน จำแนกตามประเภทค่าใช้จ่าย และขนาดของครัวเรือน (ปี 2557) (ต่อ)

ประเภทค่าใช้จ่าย	เฉลี่ยต่อครัวเรือน	ขนาดของครัวเรือน (คน)			
		1 - 2	3 - 4	5 - 7	≥ 8
เครื่องนุ่งห่มและรองเท้า.....	496	355	571	700	961
ผ้า เสื้อผ้าและเครื่องแต่งกาย.....	395	281	454	559	769
รองเท้า.....	102	73	117	140	192
ค่าใช้จ่ายส่วนบุคคล.....	645	482	714	919	1,250
ของใช้ส่วนบุคคล.....	523	389	580	751	1,023
ค่าบริการส่วนบุคคล.....	121	93	134	169	227
เวชภัณฑ์และค่าตรวจรักษาพยาบาล.....	314	224	335	511	604
ยาและเวชภัณฑ์.....	120	103	122	165	168
ค่ารักษาพยาบาล (คนไข้นอก).....	121	85	134	193	215
ค่ารักษาพยาบาล (คนไข้ใน).....	72	36	79	154	221
การเดินทางและการสื่อสาร.....	4,737	3,020	5,580	7,368	10,488
ค่าชื้อยานพาหนะ.....	1,440	792	1,743	2,461	3,856
ค่าใช้จ่ายเกี่ยวกับยานพาหนะ.....	374	239	442	578	742
การเดินทางตามปกติ.....	1,830	1,171	2,152	2,845	4,034
การเดินทางในโอกาสพิเศษ และท่องเที่ยว.....	417	370	446	476	485
การสื่อสาร.....	676	447	797	1,008	1,371
การศึกษา.....	357	104	500	711	910
การบันเทิง การอ่านและกิจกรรมทางศาสนา.....	361	298	393	457	560
อุปกรณ์การบันเทิงและกีฬา.....	32	21	39	46	73
เครื่องเล่น สัตว์เลี้ยง ไม้ประดับ และค่าใช้จ่ายเกี่ยวกับการบันเทิง.....	72	58	80	92	118
ค่าผ่านประตู ค่าเรียนและเล่นกีฬา.....	20	12	23	35	48
การอ่าน/การศาสนา และลัทธิความเชื่อ.....	236	207	250	283	321
การจัดงานพิธี ในโอกาสพิเศษ.....	185	148	194	274	232

สรุปผลที่สำคัญ การสำรวจภาวะเศรษฐกิจและสังคมของครัวเรือน พ.ศ. 2557

ค่าใช้จ่ายที่ไม่เกี่ยวกับการอุปโภคบริโภค.....	2,532	2,419	2,583	2,655	3,960
ภาษี/ธรรมเนียม/ค่าปรับ.....	115	95	131	122	275
ค่าสมาชิกกลุ่มอาชีพ.....	2	2	2	3	1
เงิน/สิ่งของที่ส่งให้บุคคลนอกครัวเรือน.....	840	1,133	683	392	423
บริจาคเงิน/สิ่งของให้แก่องค์กรต่างๆ.....	29	35	24	23	31
เงินทำบุญ/เงินช่วยเหลืออื่นๆ.....	278	225	304	357	446
ค่าเบี้ยประกันภัย/ทรัพย์สิน/ประกันชีวิต/เงินฌาปนกิจศพ					
เงินสมทบประกันสังคม.....	820	605	911	1,179	1,752
ค่าซื้อสลากกินแบ่ง/หวยของรัฐ/และการพนันอื่นๆ.....	204	143	239	273	598
ดอกเบี้ยจ่าย/ดอกเบี้ยแชร์.....	237	175	284	289	434
ค่าใช้จ่ายอื่น ๆ.....	7	6	5	17	0

หมายเหตุ : “0” มีข้อมูลแต่น้อยกว่า 1

ตาราง 3 ค่าใช้จ่ายเฉลี่ยต่อเดือนของครัวเรือน จำแนกตามประเภทค่าใช้จ่ายเป็นรายจังหวัด (ปี 2557)

จังหวัด	ค่าใช้จ่ายทั้งสิ้น ต่อเดือน	ประเภทค่าใช้จ่าย							ค่าใช้จ่ายที่ไม่เกี่ยวกับ การอุปโภค ^{2/}
		อาหาร, เครื่องดื่ม และยาสูบ	ที่อยู่อาศัย ^{1/} เครื่องแต่งบ้าน และเครื่องใช้ต่าง ๆ	เครื่องนุ่งห่ม และรองเท้า	ค่ารักษาพยาบาล และรายจ่าย ส่วนบุคคล	ค่าใช้จ่ายเกี่ยวกับ การเดินทางและ การสื่อสาร	ค่าใช้จ่ายอื่น ๆ		
ทั่วราชอาณาจักร	20,892	7,098	4,167	496	958	4,737	903	2,532	
ตอนพิเศษ	31,606	9,484	7,579	679	1,495	7,165	1,387	3,817	
กรุงเทพมหานคร	34,426	10,157	9,040	708	1,653	7,475	1,556	3,836	
นนทบุรี	30,812	8,886	6,844	816	1,321	7,290	1,406	4,249	
ปทุมธานี	30,197	9,005	5,292	695	1,365	8,349	1,285	4,206	
สมุทรปราการ	22,747	7,767	4,153	459	1,128	5,239	815	3,186	
ภาคกลาง	21,144	7,367	3,986	485	960	4,854	831	2,660	
กาญจนบุรี	17,187	6,238	3,079	255	836	4,193	701	1,885	
จันทบุรี	20,650	7,072	3,590	549	999	5,458	858	2,125	
ฉะเชิงเทรา	23,342	7,668	4,043	540	1,044	5,975	923	3,148	
ชลบุรี	25,704	8,599	5,436	736	1,270	5,247	1,006	3,411	
ชัยนาท	17,091	6,295	3,097	475	906	3,578	533	2,207	
ตราด	18,127	5,832	2,799	619	834	5,094	617	2,331	
นครนายก	17,483	6,726	3,039	340	761	3,677	643	2,298	
นครปฐม	25,876	7,973	5,176	445	1,375	6,191	1,475	3,242	
ประจวบคีรีขันธ์	25,915	8,889	5,413	546	1,402	5,722	1,103	2,839	
ปราจีนบุรี	20,790	7,899	3,661	595	837	4,920	647	2,229	
พระนครศรีอยุธยา	20,410	7,480	3,629	490	908	4,829	626	2,448	
เพชรบุรี	20,170	7,567	3,544	563	792	5,070	695	1,939	
ระยอง	23,303	7,642	4,190	292	911	5,886	520	3,862	
ราชบุรี	17,515	6,443	3,240	454	660	4,135	891	1,692	
ลพบุรี	14,911	5,586	3,203	375	620	3,338	566	1,223	
สมุทรสงคราม	19,511	7,778	5,337	389	1,098	3,251	717	941	
สมุทรสาคร	22,560	8,210	4,089	432	842	4,488	956	3,542	
สระแก้ว	20,227	7,153	3,068	513	1,010	4,943	890	2,650	
สระบุรี	22,811	7,629	3,783	440	935	6,327	774	2,923	
สิงห์บุรี	19,632	7,209	3,163	596	862	4,220	926	2,656	
สุพรรณบุรี	14,869	5,462	3,352	363	654	2,587	487	1,964	
อ่างทอง	19,634	7,287	3,005	412	899	4,169	1,101	2,761	

สรุปผลที่สำคัญ การสำรวจภาวะเศรษฐกิจและสังคมของครัวเรือน พ.ศ. 2557

ตาราง 3 ค่าใช้จ่ายเฉลี่ยต่อเดือนของครัวเรือน จำแนกตามประเภทค่าใช้จ่ายเป็นรายจังหวัด (ปี 2557) (ต่อ)

จังหวัด	ค่าใช้จ่ายทั้งสิ้น ต่อเดือน	ประเภทค่าใช้จ่าย						
		อาหาร, เครื่องดื่ม และยาสูบ	ที่อยู่อาศัย ^{1/} เครื่องแต่งบ้าน และเครื่องใช้ต่าง ๆ	เครื่องนุ่งห่ม และรองเท้า	ค่ารักษาพยาบาล และรายจ่าย ส่วนบุคคล	ค่าใช้จ่ายเกี่ยวกับ การเดินทางและ การสื่อสาร	ค่าใช้จ่ายอื่น ๆ	ค่าใช้จ่ายที่ ไม่เกี่ยวกับ การอุปโภค ^{2/}
ภาคเหนือ	15,286	5,515	2,882	395	719	3,184	686	1,903
กำแพงเพชร	17,880	6,449	3,331	370	928	4,186	910	1,705
เชียงใหม่	11,231	4,970	2,172	245	439	1,876	400	1,129
ตาก	13,919	4,756	2,616	288	660	3,158	538	1,903
นครสวรรค์	16,193	5,158	3,098	449	743	4,081	761	1,902
น่าน	13,920	4,687	2,629	436	610	3,013	608	1,936
พะเยา	11,835	5,029	2,374	179	402	2,100	492	1,259
พิจิตร	18,687	7,151	2,865	523	1,297	3,341	869	2,641
พิษณุโลก	19,003	6,464	3,329	556	908	4,098	971	2,678
เพชรบูรณ์	15,599	5,820	2,928	351	675	3,299	483	2,042
แพร่	15,455	5,386	2,673	353	685	3,704	577	2,077
แม่ฮ่องสอน	9,686	4,123	2,040	254	462	1,448	312	1,048
ลำปาง	16,021	5,661	2,437	603	802	3,347	1,012	2,159
ลำพูน	20,063	7,218	2,674	526	870	4,827	923	3,025
สุโขทัย	14,905	4,951	3,427	329	744	3,175	553	1,726
อุตรดิตถ์	15,220	5,262	2,939	366	943	2,995	885	1,830
อุทัยธานี	15,690	5,693	2,457	514	664	3,520	675	2,166

ตาราง 3 ค่าใช้จ่ายเฉลี่ยต่อเดือนของครัวเรือน จำแนกตามประเภทค่าใช้จ่ายเป็นรายจังหวัด (ปี 2557) (ต่อ)

จังหวัด	ค่าใช้จ่ายทั้งสิ้น ต่อเดือน	ประเภทค่าใช้จ่าย						
		อาหาร, เครื่องดื่ม และยาสูบ	ที่อยู่อาศัย ^{1/} เครื่องแต่งบ้าน และเครื่องใช้ต่าง ๆ	เครื่องนุ่งห่ม และรองเท้า	ค่ารักษาพยาบาล และรายจ่าย ส่วนบุคคล	ค่าใช้จ่ายเกี่ยวกับ การเดินทางและ การสื่อสาร	ค่าใช้จ่ายอื่น ๆ	ค่าใช้จ่ายที่ ไม่เกี่ยวกับ การอุปโภค ^{2/}
ภาคตะวันออกเฉียงเหนือ	16,284	6,097	2,822	366	688	3,652	786	1,873
กาฬสินธุ์	12,178	4,956	2,002	249	410	2,813	395	1,354
ขอนแก่น	15,700	5,774	2,971	325	582	3,410	524	2,114
ชัยภูมิ	17,163	6,875	2,932	406	857	3,492	883	1,718
นครพนม	12,562	5,293	2,347	256	633	2,560	521	953
นครราชสีมา	17,771	6,768	2,712	421	786	4,498	579	2,007
บุรีรัมย์	13,952	4,990	2,179	211	540	3,292	1,091	1,650
มหาสารคาม	14,254	5,472	2,465	347	755	2,691	1,040	1,483
มุกดาหาร	15,203	6,472	2,580	482	600	3,071	482	1,516
ยโสธร	15,867	7,612	2,156	452	608	2,807	342	1,890
ร้อยเอ็ด	17,762	5,334	3,114	450	941	4,283	686	2,953
เลย	15,789	6,434	3,126	426	599	3,786	511	906
ศรีสะเกษ	14,609	5,815	2,302	510	672	2,744	790	1,776
สกลนคร	13,475	5,317	2,272	271	472	2,914	921	1,308
สุรินทร์	17,069	5,547	2,924	400	518	3,385	1,514	2,781
หนองคาย	18,361	6,242	4,419	450	755	3,880	539	2,074
หนองบัวลำภู	17,622	6,570	2,834	480	832	4,600	782	1,526
อุดรธานี	21,620	7,891	3,785	497	943	5,072	1,161	2,271
อุบลราชธานี	15,478	5,815	3,277	179	606	3,508	790	1,303
อำนาจเจริญ	17,529	6,610	2,523	393	660	3,868	968	2,505
บึงกาฬ	20,073	7,568	3,160	338	948	5,147	607	2,305

สรุปผลที่สำคัญ การสำรวจภาวะเศรษฐกิจและสังคมของครัวเรือน พ.ศ. 2557

ตาราง 3 ค่าใช้จ่ายเฉลี่ยต่อเดือนของครัวเรือน จำแนกตามประเภทค่าใช้จ่ายเป็นรายจังหวัด (ปี 2557) (ต่อ)

จังหวัด	ค่าใช้จ่ายทั้งสิ้น ต่อเดือน	ประเภทค่าใช้จ่าย						
		อาหาร, เครื่องดื่ม และยาสูบ	ที่อยู่อาศัย ^{1/} เครื่องแต่งบ้าน และเครื่องใช้ต่าง ๆ	เครื่องนุ่งห่ม และรองเท้า	ค่ารักษาพยาบาล และรายจ่าย ส่วนบุคคล	ค่าใช้จ่ายเกี่ยวกับ การเดินทางและ การสื่อสาร	ค่าใช้จ่ายอื่น ๆ	ค่าใช้จ่ายที่ ไม่เกี่ยวกับ การอุปโภค ^{2/}
ภาคใต้	21,016	7,190	3,692	636	1,004	5,144	815	2,535
กระบี่	32,837	8,764	6,916	971	1,550	9,392	1,292	3,952
ชุมพร	23,985	7,795	3,622	695	1,172	6,728	857	3,117
ตรัง	17,107	6,280	2,758	573	762	4,092	442	2,201
นครศรีธรรมราช	20,661	7,455	3,259	697	909	4,368	1,326	2,647
นราธิวาส	11,986	4,428	2,769	225	478	3,340	309	437
ปัตตานี	14,809	6,205	2,390	586	632	3,273	544	1,179
พังงา	21,719	7,403	4,233	633	948	5,409	681	2,412
พัทลุง	18,514	5,926	2,927	610	698	4,708	513	3,132
ภูเก็ต	28,111	10,073	6,017	855	1,591	6,955	647	1,973
ยะลา	12,370	4,738	2,936	309	511	2,801	301	774
ระนอง	18,247	6,381	3,152	585	878	4,426	482	2,344
สงขลา	21,744	6,881	3,879	663	1,124	4,787	959	3,452
สตูล	19,715	7,701	3,558	481	822	4,950	436	1,767
สุราษฎร์ธานี	26,410	8,891	4,017	714	1,394	7,269	944	3,181

1/ รวมค่าประเมินค่าเช่าบ้านที่ไม่เสียเงิน(รวมบ้านของตนเอง)

2/ รวมค่าภาษี ของขวัญ เงินบริจาค เบี้ยประกัน เงินซื้อสลากกินแบ่งและอื่น ๆ

ตาราง 4 ร้อยละของครัวเรือน จำแนกตามค่าใช้จ่ายทั้งสิ้นเฉลี่ยต่อเดือน รายภาค (ปี 2557)

ค่าใช้จ่าย	ทั่วราชอาณาจักร	ภาค					ใต้
		กรุงเทพมหานคร และ 3 จังหวัด ^{1/}	กลาง	เหนือ	ตะวันออก เฉียงเหนือ		
ค่าใช้จ่ายทั้งสิ้นเฉลี่ยต่อเดือนต่อครัวเรือน.....	100.0	100.0	100.0	100.0	100.0	100.0	100.0
ต่ำกว่า 1,500 บาท.....	0.0	0.0	0.0	0.0	0.0	0.0	0.0
1,500 - 3,000 บาท.....	0.6	0.0	0.3	0.9	1.0	0.5	
3,001 - 5,000 บาท.....	3.7	0.2	2.4	7.3	5.5	2.3	
5,001 - 10,000 บาท.....	20.7	6.7	15.5	31.2	29.1	19.1	
10,001 - 15,000 บาท.....	22.4	15.7	22.2	24.3	26.1	23.0	
15,001 - 30,000 บาท.....	34.2	40.2	41.1	27.3	27.9	36.0	
30,001 - 50,000 บาท.....	12.9	22.7	14.1	7.0	7.7	14.4	
มากกว่า 50,000 บาท.....	5.7	14.7	4.4	2.1	2.7	4.9	
ค่าใช้จ่ายทั้งสิ้นเฉลี่ยต่อเดือนต่อคน.....	100.0	100.0	100.0	100.0	100.0	100.0	100.0
ต่ำกว่า 500 บาท.....	0.0	0.0	0.0	0.0	0.0	0.0	0.0
500 - 1,500 บาท.....	0.7	0.0	0.2	1.6	1.2	0.7	
1,501 - 3,000 บาท.....	13.4	0.7	7.0	18.9	25.0	12.5	
3,001 - 5,000 บาท.....	25.9	7.4	24.5	35.1	35.1	25.4	
5,001 - 10,000 บาท.....	35.2	41.6	42.2	31.9	25.8	37.3	
10,001 - 15,000 บาท.....	13.9	27.5	14.7	7.3	7.5	14.1	
15,001 - 30,000 บาท.....	9.1	19.3	10.0	4.5	4.3	8.4	
30,001 - 50,000 บาท.....	1.3	2.5	1.2	0.7	1.0	1.2	
มากกว่า 50,000 บาท.....	0.4	1.0	0.2	0.1	0.1	0.4	

^{1/} นนทบุรี ปทุมธานี และสมุทรปราการ
หมายเหตุ : “0.0” มีข้อมูลแต่น้อยกว่า 1

ตาราง 5 ร้อยละของครัวเรือน จำแนกตามค่าใช้จ่ายทั้งสิ้นเฉลี่ยต่อเดือน และขนาดของครัวเรือน (ปี 2557)

ค่าใช้จ่าย	รวมทั้งสิ้น	ขนาดของครัวเรือน (คน)			
		1 - 2	3 - 4	5 - 7	≥ 8
ค่าใช้จ่ายทั้งสิ้นเฉลี่ยต่อเดือนต่อครัวเรือน.....	100.0	100.0	100.0	100.0	100.0
ต่ำกว่า 1,500 บาท.....	0.0	0.0	0.0	0.0	0.0
1,500 - 3,000 บาท.....	0.6	1.2	0.0	0.0	0.0
3,001 - 5,000 บาท.....	3.7	7.4	0.7	0.2	0.0
5,001 - 10,000 บาท.....	20.7	30.8	15.3	5.4	2.5
10,001 - 15,000 บาท.....	22.4	22.9	23.4	19.0	6.6
15,001 - 30,000 บาท.....	34.2	28.2	38.0	42.3	33.5
30,001 - 50,000 บาท.....	12.9	7.2	15.5	22.1	32.3
มากกว่า 50,000 บาท.....	5.7	2.3	7.0	11.0	25.2
ค่าใช้จ่ายทั้งสิ้นเฉลี่ยต่อเดือนต่อคน.....	100.0	100.0	100.0	100.0	100.0
ต่ำกว่า 500 บาท.....	0.0	0.0	0.0	0.0	0.0
500 - 1,500 บาท.....	0.7	0.2	0.7	2.2	6.0
1,501 - 3,000 บาท.....	13.4	6.5	15.6	27.6	32.1
3,001 - 5,000 บาท.....	25.9	19.5	30.9	32.0	28.1
5,001 - 10,000 บาท.....	35.2	37.1	35.3	29.4	28.7
10,001 - 15,000 บาท.....	13.9	19.6	10.8	5.8	4.8
15,001 - 30,000 บาท.....	9.1	14.3	5.9	2.7	0.3
30,001 - 50,000 บาท.....	1.3	2.4	0.6	0.3	0.0
มากกว่า 50,000 บาท.....	0.4	0.6	0.2	0.1	0.0

หมายเหตุ : “0.0” มีข้อมูลแต่น้อยกว่า 1

ตาราง 6 ร้อยละของครัวเรือน จำแนกตามลักษณะที่สำคัญของครัวเรือน รายภาค (ปี 2557)

ลักษณะที่สำคัญของครัวเรือน	ทั่วราชอาณาจักร	ภาค				
		กรุงเทพมหานคร และ 3 จังหวัด ^{1/}	กลาง	เหนือ	ตะวันออก เฉียงเหนือ	ใต้
1. หัวหน้าครัวเรือน						
เพศ.....	100.0	100.0	100.0	100.0	100.0	100.0
ชาย.....	63.4	64.1	59.4	65.7	63.4	65.8
หญิง.....	36.6	35.9	40.6	34.3	36.6	34.2
อายุ.....	100.0	100.0	100.0	100.0	100.0	100.0
ต่ำกว่า 20 ปี.....	0.8	1.2	0.5	0.5	0.8	0.7
20 - 29 ปี.....	6.0	10.4	7.0	4.0	3.3	5.9
30 - 39 ปี.....	13.9	19.4	17.5	8.8	8.7	17.3
40 - 49 ปี.....	23.2	25.0	22.7	19.8	23.6	24.8
50 - 59 ปี.....	24.8	22.1	23.3	28.4	26.7	22.8
60 ปี ขึ้นไป.....	31.3	22.0	29.0	38.6	36.9	28.4
สถานภาพสมรส.....	100.0	100.0	100.0	100.0	100.0	100.0
โสด.....	10.6	19.2	11.6	7.3	6.1	9.2
แต่งงาน.....	67.2	64.1	64.6	66.9	70.6	69.8
ม้าย.....	16.0	9.3	15.7	20.2	19.1	15.1
หย่าร้าง.....	3.0	3.2	3.2	2.7	2.9	2.6
แยกกันอยู่.....	3.3	4.2	5.0	2.9	1.4	3.3
ระดับการศึกษาสูงสุดที่เรียนจบ.....	100.0	100.0	100.0	100.0	100.0	100.0
ไม่เคยเรียน.....	5.3	3.0	6.2	10.5	2.4	6.1
ก่อนประถมศึกษาและประถมศึกษา.....	58.1	36.5	56.4	65.3	72.4	55.6
มัธยมศึกษาตอนต้น / ตอนปลาย.....	19.4	28.9	20.2	14.3	14.5	20.8
อาชีวศึกษาและอนุปริญญา.....	6.4	11.2	7.8	3.5	3.0	7.4
ปริญญาตรี.....	8.8	16.4	7.8	5.3	6.2	8.9
สูงกว่าปริญญาตรี.....	1.6	3.5	1.1	0.9	1.5	1.0
การศึกษ้อื่นๆ.....	0.3	0.6	0.6	0.1	0.0	0.1

สรุปผลที่สำคัญ การสำรวจภาวะเศรษฐกิจและสังคมของครัวเรือน พ.ศ. 2557

2. สมาชิกในครัวเรือน (รวมหัวหน้าครัวเรือน)

ขนาดของครัวเรือน (รวมคนรับใช้).....	100.0	100.0	100.0	100.0	100.0	100.0
1 - 2 คน.....	44.8	49.8	47.3	48.1	38.3	41.6
3 - 4 คน.....	39.6	38.3	36.9	38.9	42.6	40.7
5 - 7 คน.....	14.8	11.3	14.7	12.5	18.0	16.8
8 คนขึ้นไป.....	0.8	0.6	1.0	0.6	1.0	1.0
ขนาดของครัวเรือน (ไม่รวมคนรับใช้/ลูกจ้าง).....	100.0	100.0	100.0	100.0	100.0	100.0
1 - 2 คน.....	44.9	50.2	47.4	48.1	38.4	41.6
3 - 4 คน.....	39.5	38.2	36.9	38.9	42.6	40.7
5 - 7 คน.....	14.7	11.1	14.7	12.5	18.0	16.7
8 คนขึ้นไป.....	0.8	0.6	1.0	0.6	1.0	1.0
จำนวนผู้ทำงานหารายได้.....	100.0	100.0	100.0	100.0	100.0	100.0
ไม่มี.....	10.1	7.5	9.3	13.7	11.2	8.0
1 คน.....	29.0	36.7	32.2	26.4	21.9	29.4
2 - 3 คน.....	54.9	51.7	52.2	54.7	59.2	55.8
4 คนขึ้นไป.....	6.1	4.1	6.4	5.1	7.8	6.8
จำนวนผู้พิการในครัวเรือน.....	100.0	100.0	100.0	100.0	100.0	100.0
ไม่มีผู้พิการ.....	93.9	97.4	95.1	92.3	91.6	93.7
1 คน.....	5.3	2.3	4.3	7.0	7.1	5.8
2 - 3 คน.....	0.7	0.3	0.5	0.7	1.2	0.5
4 คนขึ้นไป.....	0.1	0.1	0.1	0.1	0.2	0.0
สมาชิกที่มีสิทธิเบิกค่ารักษาพยาบาล						
จากหน่วยงานราชการ/รัฐวิสาหกิจ.....	100.0	100.0	100.0	100.0	100.0	100.0
ไม่มี.....	86.5	86.0	87.7	86.7	86.8	84.2
มี.....	13.5	14.0	12.3	13.3	13.2	15.8

ตาราง 6 ร้อยละของครัวเรือน จำแนกตามลักษณะที่สำคัญของครัวเรือน รายภาค (ปี 2557) (ต่อ)

ลักษณะที่สำคัญของครัวเรือน	ทั่วประเทศ	ภาค				
		กรุงเทพมหานคร และ 3 จังหวัด ^{1/}	กลาง	เหนือ	ตะวันออกเฉียงเหนือ	ใต้
สมาชิกที่ได้รับบัตรประกันสุขภาพ (30 บาท รักษาทุกโรค).....	100.0	100.0	100.0	100.0	100.0	100.0
ไม่มี.....	19.3	36.3	22.5	11.7	10.5	16.1
มี.....	80.7	63.7	77.5	88.3	89.5	83.9
สมาชิกที่มีบัตรรับรองสิทธิการรักษาพยาบาล (ประกันสังคม).....	100.0	100.0	100.0	100.0	100.0	100.0
ไม่มี.....	72.1	40.7	63.8	86.1	88.2	82.1
มี.....	27.9	59.3	36.2	13.9	11.8	17.9
สมาชิกที่มีบัตรประกันสุขภาพเอกชน.....	100.0	100.0	100.0	100.0	100.0	100.0
ไม่มี.....	93.4	89.4	94.4	95.0	95.0	92.2
มี.....	6.6	10.6	5.6	5.0	5.0	7.8
สมาชิกที่ได้รับสวัสดิการจัดโดยนายจ้าง.....	100.0	100.0	100.0	100.0	100.0	100.0
ไม่มี.....	99.0	97.4	98.5	99.7	100.0	99.4
มี.....	1.0	2.6	1.5	0.3	0.0	0.6
สมาชิกที่ได้รับเงินสงเคราะห์ เพื่อการยังชีพ สำหรับผู้สูงอายุ.....	100.0	100.0	100.0	100.0	100.0	100.0
ไม่มี.....	67.3	78.8	68.6	59.8	61.7	69.5
มี.....	32.7	21.2	31.4	40.2	38.3	30.5
สมาชิกที่ได้รับเงินสงเคราะห์สำหรับผู้พิการ.....	100.0	100.0	100.0	100.0	100.0	100.0
ไม่มี.....	96.3	98.9	97.0	94.8	94.6	96.8
มี.....	3.7	1.1	3.0	5.2	5.4	3.2

สรุปผลที่สำคัญ การสำรวจภาวะเศรษฐกิจและสังคมของครัวเรือน พ.ศ. 2557

สมาชิกที่ได้รับอาหารกลางวัน/อาหารเสริมฟรี.....	100.0	100.0	100.0	100.0	100.0	100.0
ไม่มี.....	75.4	89.5	77.1	72.6	67.1	71.5
มี.....	24.6	10.5	22.9	27.4	32.9	28.5
สมาชิกที่ได้รับทุนการศึกษาจากรัฐ.....	100.0	100.0	100.0	100.0	100.0	100.0
ไม่มี.....	99.5	99.8	99.3	99.3	99.6	99.0
มี.....	0.5	0.2	0.7	0.7	0.4	1.0
สมาชิกที่เข้าร่วมโครงการอื่นๆ ของรัฐที่ตั้งขึ้น						
เพื่อช่วยเหลือเกษตรกร.....	100.0	100.0	100.0	100.0	100.0	100.0
ไม่เข้าร่วม.....	97.8	100.0	98.9	94.6	96.9	98.5
เข้าร่วม.....	2.2	0.0	1.1	5.4	3.1	1.5
สมาชิกที่กู้ยืมเงินโครงการเงินกู้เพื่อการศึกษาของรัฐ.	100.0	100.0	100.0	100.0	100.0	100.0
ไม่มี.....	99.0	99.0	99.6	99.2	98.8	98.4
มี.....	1.0	1.0	0.4	0.8	1.2	1.6
สมาชิกที่กู้ยืมเงินโครงการธนาคารประชาชน						
เพื่อผู้ประกอบการอาชีพอิสระรายย่อย.....	100.0	100.0	100.0	100.0	100.0	100.0
ไม่มี.....	99.7	100.0	99.8	99.6	99.5	99.4
มี.....	0.3	0.0	0.2	0.4	0.5	0.6
สมาชิกที่กู้ยืมเงินกองทุนหมู่บ้าน/ชุมชนเมือง.....	100.0	100.0	100.0	100.0	100.0	100.0
ไม่มี.....	79.3	99.8	86.1	67.4	59.5	92.7
มี.....	20.7	0.2	13.9	32.6	40.5	7.3
สมาชิกที่กู้ยืมเงินกองทุนอื่นๆ ที่รัฐจัดให้กู้ยืม.....	100.0	100.0	100.0	100.0	100.0	100.0
ไม่มี.....	99.3	100.0	98.8	99.1	99.1	99.4
มี.....	0.7	0.0	1.2	0.9	0.9	0.6
สมาชิกที่เคยใช้อินเทอร์เน็ต.....	100.0	100.0	100.0	100.0	100.0	100.0
ไม่มี.....	53.1	41.6	53.6	58.9	57.2	53.8
มี.....	46.9	58.4	46.4	41.1	42.8	46.2

ตาราง 6 ร้อยละของครัวเรือน จำแนกตามลักษณะที่สำคัญของครัวเรือน รายภาค (ปี 2557) (ต่อ)

ลักษณะที่สำคัญของครัวเรือน	ทั่วราชอาณาจักร	ภาค				
		กรุงเทพมหานคร และ 3 จังหวัด ^{1/}	กลาง	เหนือ	ตะวันออก เฉียงเหนือ	ใต้
3. ที่อยู่อาศัย และสาธารณูปโภค						
ประเภทของที่อยู่อาศัย.....	100.0	100.0	100.0	100.0	100.0	100.0
บ้านเดี่ยว.....	74.3	35.8	70.4	92.2	93.7	76.7
ห้องแถว/ตึกแถว/อาคารพาณิชย์.....	14.8	27.6	21.5	4.8	4.5	18.5
ทาวน์เฮ้าส์/บ้านแฝด.....	5.8	18.9	5.9	0.6	0.8	2.6
ห้องชุด.....	4.2	14.4	2.0	2.0	0.9	2.0
ห้องภายในบ้าน.....	0.7	2.8	0.2	0.2	0.0	0.1
ที่อยู่อาศัยชั่วคราว และอื่น ๆ.....	0.2	0.6	0.1	0.1	0.1	0.1
ชนิดของวัสดุก่อสร้างที่อยู่อาศัย.....	100.0	100.0	100.0	100.0	100.0	100.0
ตึก.....	57.4	78.5	64.9	41.1	39.9	70.3
ไม้.....	17.9	12.1	18.9	31.5	14.4	13.0
ครึ่งตึกครึ่งไม้.....	24.0	9.1	15.3	26.0	45.2	16.3
วัสดุที่หาได้ตามท้องถิ่น.....	0.5	0.1	0.7	1.2	0.2	0.2
วัสดุที่ใช้แล้ว และอื่น ๆ.....	0.2	0.3	0.2	0.3	0.2	0.2
สถานภาพการครอบครองที่อยู่อาศัย.....	100.0	100.0	100.0	100.0	100.0	100.0
เป็นเจ้าของบ้านและที่ดิน.....	73.6	46.2	67.6	84.6	91.3	75.3
เป็นเจ้าของบ้านแต่เช่าที่ดิน.....	3.6	6.5	4.4	4.3	1.0	2.1
บ้านเช่า.....	16.6	38.0	21.2	6.1	4.4	15.1
อยู่โดยไม่เสียค่าเช่า.....	6.2	9.3	6.9	5.0	3.4	7.5
ใช้ที่อยู่อาศัยบางส่วนทำธุรกิจ.....	100.0	100.0	100.0	100.0	100.0	100.0
ไม่ใช้.....	85.4	88.1	85.1	86.4	81.7	87.4
ใช้.....	14.6	11.9	14.9	13.6	18.3	12.6

สรุปผลที่สำคัญ การสำรวจภาวะเศรษฐกิจและสังคมของครัวเรือน พ.ศ. 2557

เชื้อเพลิงที่ใช้ในการปรุงอาหาร.....	100.0	100.0	100.0	100.0	100.0	100.0
ไม่มีการหุงต้ม.....	9.8	17.2	11.7	8.1	5.3	6.8
ถ่าน.....	9.2	0.6	4.6	11.7	21.6	1.4
ไม้.....	10.6	0.1	1.6	19.2	25.0	0.8
น้ำมันก๊าด.....	0.1	0.0	0.0	0.0	0.1	0.2
แก๊ส.....	66.4	72.7	78.5	59.5	45.8	87.8
ไฟฟ้า.....	3.8	9.2	3.5	1.4	2.0	2.9
อื่น ๆ.....	0.0	0.0	0.0	0.0	0.1	0.0
น้ำดื่ม.....	100.0	100.0	100.0	100.0	100.0	100.0
น้ำดื่มบรรจุขวด/ตู้น้ำดื่มหยอดเหรียญ.....	49.9	39.1	62.2	48.6	40.7	66.9
น้ำประปาภายในบ้าน.....	5.2	3.8	3.9	11.8	2.7	5.4
น้ำบ่อ/บาดาลภายในบ้าน.....	3.0	0.1	1.6	6.5	2.6	5.8
น้ำประปานอกบ้าน.....	0.1	0.0	0.1	0.3	0.1	0.2
น้ำบ่อ/บาดาลนอกบ้าน.....	1.7	0.0	0.5	0.9	1.8	7.3
น้ำจากแม่น้ำ/ลำธาร/คลอง/น้ำตก.....	0.4	0.0	0.1	1.7	0.1	0.2
น้ำฝน.....	19.1	0.9	17.0	13.4	44.7	6.8
น้ำประปาผ่านการบำบัด (ต้ม/กรอง).....	20.4	56.0	14.3	16.6	7.3	7.3
อื่น ๆ.....	0.1	0.0	0.4	0.2	0.0	0.1
การใช้น้ำ.....	100.0	100.0	100.0	100.0	100.0	100.0
น้ำประปาภายในบ้าน.....	81.0	97.3	80.7	74.2	81.7	64.1
น้ำบ่อ/บาดาลภายในบ้าน.....	12.6	2.2	13.8	21.0	12.3	15.2
น้ำประปานอกบ้าน.....	0.8	0.0	0.6	0.1	1.3	2.2
น้ำบ่อ/บาดาลนอกบ้าน.....	3.4	0.1	2.8	1.1	3.5	12.7
น้ำจากแม่น้ำ/ลำธาร/คลอง/น้ำตก.....	1.3	0.0	1.2	2.9	0.5	2.5
น้ำฝน.....	0.4	0.0	0.3	0.2	0.5	1.2
น้ำประปาผ่านการบำบัด (ต้ม/กรอง).....	0.2	0.3	0.2	0.2	0.1	0.4
อื่น ๆ.....	0.4	0.0	0.5	0.4	0.1	1.7

ตาราง 6 ร้อยละของครัวเรือน จำแนกตามลักษณะที่สำคัญของครัวเรือน รายภาค (ปี 2557) (ต่อ)

ลักษณะที่สำคัญของครัวเรือน	ทั่วประเทศ	ภาค					ใต้
		กรุงเทพมหานคร และ 3 จังหวัด ^{1/}	กลาง	เหนือ	ตะวันออก เฉียงเหนือ		
การใช้ส้วม.....	100.0	100.0	100.0	100.0	100.0	100.0	100.0
ไม่มีส้วม.....	0.2	0.0	0.1	0.2	0.3	0.5	
ส้วมแบบนั่งห้อยเท้า.....	31.2	58.7	34.9	24.4	15.8	23.4	
ส้วมแบบนั่งยอง.....	61.3	35.6	57.7	65.4	76.7	70.4	
ส้วมแบบนั่งห้อยเท้าและส้วมแบบนั่งยอง.....	7.2	5.8	7.2	10.0	7.2	5.6	
ส้วมหลุม/ถัง/บ่อปลา/ถ่ายลงแม่น้ำ ลำคลองหรือส้วมลักษณะอื่น ๆ.....	0.0	0.0	0.0	0.0	0.0	0.1	
วิธีกำจัดขยะภายในครัวเรือน^{2/}							
เก็บรวบรวมให้พนักงานนำไปทิ้ง.....	69.2	99.4	73.1	59.4	54.1	60.2	
เผา.....	36.1	0.6	31.6	40.6	57.1	49.8	
ฝังกลบ.....	3.6	0.1	0.6	4.2	7.3	6.1	
นำไปเลี้ยงสัตว์.....	0.1	0.0	0.0	0.0	0.1	0.2	
ทำปุ๋ยหมัก.....	0.2	0.0	0.1	0.3	0.4	0.1	
ทิ้งลงแม่น้ำ ลำคลอง ที่สาธารณะ และอื่นๆ.....	2.6	0.1	2.5	5.3	2.5	3.2	

1/ นนทบุรี ปทุมธานี และสมุทรปราการ

2/ แต่ละครัวเรือนสามารถตอบได้มากกว่า 1 วิธี

หมายเหตุ : “0.0” มีข้อมูลแต่น้อยกว่า 1

ภาคผนวก

1. ความเป็นมา

สำนักงานสถิติแห่งชาติ ได้จัดทำการสำรวจภาวะเศรษฐกิจและสังคมของครัวเรือนตั้งแต่ปี 2500 โดยจัดทำทุก 5 ปี แต่เนื่องจากสภาพทางเศรษฐกิจของประเทศมีการขยายตัวอย่างรวดเร็ว และสภาพทางสังคมมีการเปลี่ยนแปลง จึงได้กำหนดให้ทำการสำรวจทุก 2 ปี ตั้งแต่ปี 2530 และจะจัดทำทุกปีตั้งแต่ปี 2549 เป็นต้นไป การสำรวจที่จัดทำในครั้งนี้เป็น การสำรวจครั้งที่ 26

2. วัตถุประสงค์

วัตถุประสงค์ของการสำรวจ เพื่อเก็บรวบรวมข้อมูลที่สำคัญด้านเศรษฐกิจและสังคมของครัวเรือน เช่น ค่าใช้จ่าย สินทรัพย์ โครงสร้างของสมาชิกในครัวเรือน ลักษณะที่อยู่อาศัย ตลอดจนการได้รับสวัสดิการ/ความช่วยเหลือจากรัฐ และใช้บริการของภาครัฐ เป็นต้น

3. ขอบข่ายและคุ่มรวม

การสำรวจนี้คุ่มรวมครัวเรือนส่วนบุคคล ในทุกจังหวัดทั่วประเทศ ทั้งที่อยู่ในเขตเทศบาลและนอกเขตเทศบาล (ยกเว้น ครัวเรือนทูต ผู้แทนต่างประเทศ และผู้อยู่อาศัยในประเทศไทยชั่วคราว)

4. เวลาอ้างอิง

1) ในรอบ 12 เดือนที่แล้ว

หมายถึง ระยะเวลานับจากเดือนก่อนเดือนสัมภาษณ์ย้อนหลังไป 12 เดือน เช่น เดือนที่สัมภาษณ์ คือ กุมภาพันธ์ 2557 ในรอบ 12 เดือนที่แล้ว คือ “กุมภาพันธ์ 2556 – มกราคม 2557”

ใช้สัมภาษณ์ข้อมูลค่าใช้จ่ายเกี่ยวกับสินค้าและบริการที่ไม่ได้เกิดขึ้นบ่อย ๆ แล้วนำมาเฉลี่ยเป็นค่าใช้จ่ายต่อเดือน

2) เดือนที่แล้ว

หมายถึง เดือนตามปฏิทินก่อนเดือนสัมภาษณ์ เช่น ไปสัมภาษณ์ เดือนกุมภาพันธ์ 2557 เดือนที่แล้ว คือ “1 – 31 มกราคม 2557”

ใช้สัมภาษณ์ข้อมูลค่าใช้จ่ายเกี่ยวกับสินค้าและบริการที่มีการใช้จ่ายเป็นประจำ

3) สัปดาห์ที่แล้ว

หมายถึง สัปดาห์ตามปฏิทินก่อนสัปดาห์สัมภาษณ์ เช่น ไปสัมภาษณ์ สัปดาห์ที่ 2 สัปดาห์ที่แล้ว คือ สัปดาห์ที่ 1 (วันจันทร์ – วันอาทิตย์)

ใช้สัมภาษณ์ข้อมูลค่าใช้จ่ายเกี่ยวกับอาหาร เครื่องดื่มและยาสูบ

5. รายการข้อมูลที่เก็บรวบรวม

แบบสำรวจสมาชิกและการใช้จ่ายของครัวเรือน มีรายการข้อมูล ดังต่อไปนี้

ตอนที่ 1 สมาชิกของครัวเรือน

ตอนที่ 2 ลักษณะที่อยู่อาศัย

ตอนที่ 3 ค่าใช้จ่ายสินค้าและบริการ

ตอนที่ 4 ค่าใช้จ่ายอาหาร เครื่องดื่มและยาสูบ

6. คำจำกัดความ

1.1 สถานภาพการทำงาน

หมายถึง สถานะของบุคคลในการทำงานในเชิงเศรษฐกิจทุกประเภท ได้แก่

1) นายจ้าง

หมายถึง ผู้ประกอบธุรกิจของตนเอง (ผู้ที่มีอำนาจในการตัดสินใจในการดำเนินงาน และมีความเสี่ยงทางเศรษฐกิจ ค่าตอบแทนขึ้นอยู่กับผลกำไรที่ทำ) เพื่อหวังผลกำไรหรือส่วนแบ่ง และได้จ้างบุคคลตั้งแต่ 1 คนขึ้นไปมาทำงานให้ธุรกิจ ในฐานะ “ลูกจ้าง” โดยเป็นการจ้างงานบนพื้นฐานของความต่อเนื่อง

2) ทำธุรกิจส่วนตัวโดยไม่มีลูกจ้าง

หมายถึง ผู้ประกอบธุรกิจของตนเอง (ผู้ที่มีอำนาจในการตัดสินใจในการดำเนินงาน และมีความเสี่ยงทางเศรษฐกิจ ค่าตอบแทนขึ้นอยู่กับผลกำไรที่ทำ) เพื่อหวังผลกำไรหรือส่วนแบ่ง และไม่มีการจ้าง “ลูกจ้าง” (ที่เป็นการจ้างงานบนพื้นฐานของความต่อเนื่อง) แต่อาจมีสมาชิกในครัวเรือนหรือผู้ฝึกงานมาช่วยทำงาน โดยไม่ได้รับค่าจ้างหรือค่าตอบแทนในลักษณะการจ้างทำงาน

3) ช่วยธุรกิจในครัวเรือนโดยไม่ได้รับค่าจ้าง

หมายถึง ผู้ที่ช่วยทำธุรกิจหรือการเกษตรของสมาชิกในครัวเรือนเป็นประจำ โดยไม่ได้รับค่าจ้าง และไม่ได้อยู่ในฐานะ “หุ้นส่วน” หรืออาจจะได้รับค่าตอบแทนบ้าง แต่ไม่ใช่ลักษณะของการจ้างทำงาน

4) ลูกจ้าง

หมายถึง ผู้ที่ทำงานโดยได้รับค่าจ้าง ที่เป็นการจ้างงานบนพื้นฐานของความต่อเนื่อง ไม่มีอำนาจในการตัดสินใจในการดำเนินงาน ค่าจ้างที่ได้รับอาจเป็นรายเดือน รายวัน รายชั่วโมง รายชิ้น หรือเหมาจ่าย ซึ่งอาจจะเป็นตัวเงินหรือสิ่งของก็ได้

5) การรวมกลุ่ม

หมายถึง กลุ่มคนที่มาช่วยกันทำงานในเชิงเศรษฐกิจ (ผลิตสินค้าและบริการ) โดยสมาชิกแต่ละคนมีส่วนร่วมเท่าเทียมกันในการตัดสินใจดำเนินการทุกขั้นตอน ตลอดจนการแบ่งรายได้ให้แก่สมาชิกตามที่ตกลงกัน การรวมกลุ่มดังกล่าวอาจจะมีการ “จดทะเบียนจัดตั้งในรูปนิติบุคคล” หรือไม่ก็ได้

การรวมกลุ่มอาจดำเนินการโดยใช้แรงงานของสมาชิกทุกคน หรือจ้างสมาชิกบางคนหรือผู้อื่นก็ได้ (ผู้ที่รับจ้างดังกล่าวไม่ว่าจะเป็นสมาชิกหรือผู้อื่นถือว่าเป็น “ลูกจ้าง” ของกิจการ)

เช่น การรวมกลุ่มเพื่อทำการเกษตร (การปลูกไม้ดอกไม้ประดับ การเพาะเลี้ยงกบ ฯลฯ)

การแปรรูปผลผลิตทางการเกษตร (การทำกะปิ น้ำปลา ข้าวเกรียบ ฯลฯ) และการทำผลิตภัณฑ์หัตถกรรมพื้นบ้าน (การทอผ้า เครื่องจักสาน ต่าง ๆ ฯลฯ) เป็นต้น

1.2 ค่าใช้จ่ายของครัวเรือน

หมายถึง การใช้จ่ายเกี่ยวกับ “สิ่งของหรือการบริการด้านต่าง ๆ” ที่จำเป็นต่อการครองชีพที่ครัวเรือนต้องซื้อ/จ่ายด้วยเงิน หรือได้มาโดยไม่ได้ซื้อ/จ่าย (ผลิตเอง ได้รับความช่วยเหลือจากบุคคลอื่น รัฐเป็นสวัสดิการจากการทำงาน หรือเบิกได้จากนายจ้าง)

1) ค่าใช้จ่ายสินค้าและบริการ ได้แก่

(1) ค่าใช้จ่ายอุปโภคและบริโภคของครัวเรือน

- ที่อยู่อาศัย
- เครื่องแต่งบ้าน เครื่องใช้เบ็ดเตล็ด และการดำเนินการในครัวเรือน
- ค่าจ้างบุคคลที่ให้บริการแก่ครัวเรือน
- เสื้อผ้า เครื่องแต่งกาย รองเท้า ของใช้/บริการส่วนบุคคล
- เวชภัณฑ์และค่ารักษาพยาบาล
- การเดินทางและการสื่อสาร
- การศึกษา
- การบันเทิง การอ่าน และกิจกรรมทางศาสนา

(2) ค่าใช้จ่ายไม่เกี่ยวกับอุปโภคบริโภคของครัวเรือน

- ภาษี (ทุกประเภท) ค่าบริการทางการเงิน ค่าปรับทางกฎหมาย
- ค่าสมาชิกกลุ่มอาชีพ
- เงิน/สิ่งของ ที่ส่งให้บุคคลนอกครัวเรือน
- เงินบริจาค เงินทำบุญ/ช่วยงาน
- เบี้ยประกันภัย/ทรัพย์สิน/ประกันชีวิต (ไม่ใช่ประเภทสะสมทรัพย์)
- ซื้อสลากกินแบ่ง/หวย การพนัน
- ดอกเบี้ยจ่าย/ดอกเบี้ยแชร์ และอื่น ๆ (ค่าขนย้ายบ้าน ฯลฯ)

2) ค่าใช้จ่ายอาหาร เครื่องดื่ม และยาสูบ ได้แก่ อาหารทุกประเภท (อาหารสด อาหารแห้ง อาหารสำเร็จรูป เครื่องปรุงรส ฯลฯ) เครื่องดื่ม (มี/ไม่มี แอลกอฮอล์) และยาสูบ (ยาเส้น ยาฉุน หมาก ยานัตถ์ ฯลฯ)

การประมาณค่าสัมประสิทธิ์ของความแปรผันของค่าประมาณยอดรวม
ของค่าใช้จ่ายจำแนกตามภาค และเขตการปกครอง

ภาค	c.v. %		
	รวม	ค่าใช้จ่าย	
		ในเขตเทศบาล	นอกเขตเทศบาล
ทั่วราชอาณาจักร	0.90	1.38	1.08
กรุงเทพมหานคร และ 3 จังหวัด ^{1/}	2.41	2.60	6.52
กลาง	1.33	2.18	1.58
เหนือ	1.33	2.08	1.74
ตะวันออกเฉียงเหนือ	1.50	1.98	2.05
ใต้	1.70	2.64	2.23

1/ นนทบุรี ปทุมธานี และสมุทรปราการ