

การสำรวจความคิดเห็นของประชาชนต่อการจัดงาน
ฉลองสิริราชสมบัติ ครบ 60 ปี
(มิถุนายน 2549)



สำนักงานสถิติแห่งชาติ
กระทรวงเทคโนโลยีสารสนเทศและการสื่อสาร

<http://www.nso.go.th>

การสำรวจความคิดเห็นของประชาชนต่อการจัดงาน
ฉลองสิริราชสมบัติ ครบ 60 ปี
(มิถุนายน 2549)



หน่วยงานเจ้าของเรื่อง

กลุ่มงานสถิติเพื่อการบริหารงานภาครัฐ กองสถิติประชาชาติ
สำนักงานสถิติแห่งชาติ

โทรศัพท์ 0 2281 0333 ต่อ 1702 – 1705 โทรสาร 0 2282 1122

ไปรษณีย์อิเล็กทรอนิกส์ E-mail : wilailuk@nso.go.th

เผยแพร่โดย

สำนักสถิติพยากรณ์

สำนักงานสถิติแห่งชาติ

ถนนหลานหลวง เขตป้อมปราบศัตรูพ่าย กทม. 10100

โทร. 0 2281 0333 ต่อ 1210 , 1211

โทรสาร 0 2281 3814

ไปรษณีย์อิเล็กทรอนิกส์ binfopub@nso.go.th

ปีที่พิมพ์

2549

ISBN

974-11-2259-4

คำนำ

ตามที่ รัฐบาล ภาคเอกชน และภาคประชาชน ได้ร่วมจัดงานฉลองสิริราชสมบัติ ครบ 60 ปี ของพระบาทสมเด็จพระเจ้าอยู่หัว ระหว่างวันที่ 9 - 13 มิถุนายน 2549 ซึ่งเป็นงานที่ยิ่งใหญ่ที่สุดในประวัติศาสตร์ เพื่อให้พสกนิกรได้ร่วมเฉลิมฉลอง ชื่นชม และเทิดพระเกียรติ ในพระอัจฉริยภาพของพระบาทสมเด็จพระเจ้าอยู่หัว โดยการจัดให้มีพระราชพิธีสำคัญ และกิจกรรมต่างๆ ขึ้น

ในการนี้ สำนักงานสถิติแห่งชาติ ได้รับมอบหมายให้ดำเนินการสำรวจความคิดเห็นของประชาชนต่อการจัดงานฉลองสิริราชสมบัติ ครบ 60 ปี ของพระบาทสมเด็จพระเจ้าอยู่หัว เพื่อเป็นข้อมูลให้รัฐบาลและหน่วยงานที่เกี่ยวข้องนำไปใช้เป็นแนวทางในการวางแผน และติดตามการดำเนินงานต่อไป

สารบัญ

	หน้า
คำนำ	ค
สารบัญตาราง	จ
บทที่ 1 บทนำ	
1.1 ความเป็นมาและวัตถุประสงค์	1
1.2 คุ่มรวม	1
1.3 ระเบียบวิธีการสำรวจ	1
1.4 วิธีการเก็บรวบรวมข้อมูล	2
1.5 การเสนอผล	2
บทที่ 2 ผลการสำรวจ	
2.1 การติดตามข้อมูลข่าวสารของประชาชนเกี่ยวกับงานฉลองสิริราชสมบัติ ครบ 60 ปี	
2.1.1 การติดตามและสื่อที่ประชาชนติดตามงานฉลองสิริราชสมบัติฯ	3
2.1.2 พระราชพิธี/กิจกรรม งานฉลองสิริราชสมบัติฯ ที่ประชาชนได้ติดตาม	4
2.1.3 พระราชพิธี/กิจกรรม งานฉลองสิริราชสมบัติฯ ที่ประชาชน ประทับใจมากที่สุด 3 อันดับแรก	5
2.1.4 การติดตามข้อมูลข่าวสารงานฉลองสิริราชสมบัติฯ ทำให้ประชาชนรู้จัก เกิดความเข้าใจ ความซาบซึ้ง รัก และเทิดทูนในพระองค์ท่าน	6
2.2 ความต้องการ และการมีส่วนร่วมของประชาชน	
2.2.1 การทราบ และความต้องการมีส่วนร่วมของประชาชนในกิจกรรมต่าง ๆ	7
2.2.2 พระราชพิธี/กิจกรรมงานฉลองสิริราชสมบัติฯ ที่ประชาชน ต้องการเข้าร่วมสัมผัสบรรยากาศในเหตุการณ์จริง	12
2.2.3 การมีส่วนร่วมของประชาชนในการเฉลิมฉลอง/การแสดงออก	12
2.2.4 เรื่องที่ประชาชนตั้งใจทำความดีเพื่อถวายแด่พระองค์ท่าน	13
2.2.5 ความพร้อมของประชาชนในการนำแนวคิด/ประสบการณ์ ตามแนวทางอันเนื่องมาจากพระราชดำริไปปฏิบัติ	14
2.2.6 ของที่ระลึกงานฉลองสิริราชสมบัติ ครบ 60 ปี ที่ประชาชนสะสม	14

สารบัญ (ต่อ)

2.3	ความประทับใจ และข้อคิดเห็นเสนอแนะ	
2.3.1	ประมวณภาพเหตุการณ์ที่ประชาชนประทับใจและซาบซึ้งมากที่สุด ในงานฉลองสิริราชสมบัติฯ	16
2.3.2	ความชื่นชม/ความประทับใจของประชาชนในการถวายรางวัล “ความสำเร็จสูงสุดด้านการพัฒนามนุษย์” ของสหประชาชาติ แด่พระบาทสมเด็จพระเจ้าอยู่หัว	16
2.3.3	ความประทับใจต่อโครงการ “ตามหาข้าแผ่นดิน”	17
2.3.4	ความประทับใจโดยรวมในการจัดงานฉลองสิริราชสมบัติฯ	18
2.3.5	ความคิดเห็นต่อแนวทางการดำเนินการ นิทรรศการเฉลิมพระเกียรติฯ ที่ได้จัดไปแล้วที่เมืองทองธานี	18
2.3.6	ข้อคิดเห็น/ข้อเสนอแนะ	19

ตารางสถิติ

สารบัญตารางสถิติ

สารบัญตาราง

		หน้า
ตาราง ก	ร้อยละของประชาชน จำแนกตามการติดตามและสื่อที่ติดตามงานฉลองสิริราชสมบัติ ครบ 60 ปี เป็นรายภาค	3
ตาราง ข	ร้อยละของประชาชน จำแนกตามพระราชพิธี/กิจกรรมงานฉลองสิริราชสมบัติ ครบ 60 ปี ที่ประชาชนได้ติดตาม เป็นรายภาค	4
ตาราง ค	ร้อยละของประชาชน จำแนกตามการรู้จัก ความเข้าใจ ความซาบซึ้ง รัก และเทิดทูน ในพระองค์ท่านจากข้อมูล/การติดตามงานฉลองสิริราชสมบัติ ครบ 60 ปี เป็นรายภาค	6
ตาราง สม	ร้อยละของประชาชน จำแนกตามการทราบกิจกรรมต่าง ๆ ในงานฉลองสิริราชสมบัติ ครบ 60 ปี เป็นรายภาค	7
ตาราง ง	ร้อยละของประชาชน จำแนกตามความต้องการมีส่วนร่วมในกิจกรรมต่าง ๆ ของงานฉลองสิริราชสมบัติ ครบ 60 ปี เป็นรายภาค	9
ตาราง จ	ร้อยละของประชาชน จำแนกตามการมีส่วนร่วมในการเฉลิมฉลอง/การแสดงออก ในวโรกาสฉลองสิริราชสมบัติ ครบ 60 ปี เป็นรายภาค	13
ตาราง ฉ	ร้อยละของประชาชน จำแนกตามของที่ระลึกงานฉลองสิริราชสมบัติ ครบ 60 ปี ที่ประชาชนสะสม เป็นรายภาค	15
ตาราง ช	ร้อยละของประชาชน จำแนกตามของที่ระลึก/สะสมงานฉลองสิริราชสมบัติ ครบ 60 ปี ที่ประชาชนต้องการให้จัดทำเพิ่ม	15
ตาราง ซ	ร้อยละของประชาชน จำแนกตามประมวลภาพเหตุการณ์ที่ประชาชนประทับใจ และซาบซึ้งมากที่สุด ในงานฉลองสิริราชสมบัติ ครบ 60 ปี เป็นรายภาค	16
ตาราง ฌ	ร้อยละของประชาชน จำแนกตามความชื่นชม/ประทับใจในการถวายรางวัล “ความสำเร็จสูงสุดด้านการพัฒนามนุษย์” ของสหประชาชาติ แต่พระบาทสมเด็จพระเจ้าอยู่หัว เป็นรายภาค	17
ตาราง ฎ	ร้อยละของประชาชน จำแนกตามความประทับใจต่อโครงการ “ตามหาข้าแผ่นดิน” เป็นรายภาค	17
ตาราง ฏ	ร้อยละของประชาชน จำแนกตามความประทับใจโดยรวมในการจัดงานฉลองสิริราชสมบัติ ครบ 60 ปี ระหว่างวันที่ 9 – 13 มิถุนายน 2549 เป็นรายภาค	18
ตาราง ฐ	ร้อยละของประชาชน จำแนกตามความคิดเห็นต่อแนวทางการดำเนินการ “นิทรรศการเฉลิมพระเกียรติฯ” ที่ได้จัดไปแล้วที่เมืองทองธานี เป็นรายภาค	19
ตาราง ฑ	ร้อยละของประชาชน จำแนกตามข้อคิดเห็นข้อเสนอแนะ	19

บทที่ 1

บทนำ

1.1 ความเป็นมาและวัตถุประสงค์

ตามที่รัฐบาล ภาคเอกชน และภาคประชาชน ได้ร่วมจัดงานฉลองสิริราชสมบัติ ครบ 60 ปี ของพระบาทสมเด็จพระเจ้าอยู่หัว ระหว่างวันที่ 9 – 13 มิถุนายน 2549 เพื่อให้ประชาชนได้ร่วมเฉลิมฉลอง เทิดพระเกียรติ และถวายเป็นความจงรักภักดี โดยมีพระราชพิธีสำคัญและกิจกรรมต่างๆ เช่น พิธีจุดเทียนชัย ถวายพระพร การจุดพลุเฉลิมพระเกียรติฯ และการจัดซุ้มเฉลิมพระเกียรติฯ 60 ปี ครองราชย์ ตลอดถนนราชดำเนิน (กทม.) เป็นต้น รวมทั้ง การจัดงานนิทรรศการเฉลิมพระเกียรติฯ ณ เมืองทองธานี เกี่ยวกับพระราชประวัติ พระราชกรณียกิจ และโครงการอันเนื่องมาจากแนวทางตามพระราชดำริ

ในการนี้ สำนักงานสถิติแห่งชาติ จึงได้รับมอบหมายให้ดำเนินการสำรวจ เพื่อรวบรวมความคิดเห็นของประชาชนเกี่ยวกับการติดตามข้อมูลข่าวสารการจัดงานฉลองสิริราชสมบัติ ครบ 60 ปี การทราบและความต้องการมีส่วนร่วมในกิจกรรมต่างๆ การรู้จัก และความเข้าใจในพระราชกรณียกิจ แนวทางตามพระราชดำริ และโครงการอันเนื่องมาจากพระราชดำริ ความซาบซึ้ง รัก และเทิดทูนในพระองค์ท่าน รวมทั้งความพร้อมของประชาชนในการนำแนวทางพระราชดำริไปประพฤติปฏิบัติ ตลอดจนความประทับใจ และข้อคิดเห็นเสนอแนะ เพื่อเป็นข้อมูลให้รัฐบาล และหน่วยงานที่เกี่ยวข้องนำไปใช้เป็นแนวทางในการวางแผน และติดตามการดำเนินงานต่อไป

1.2 คุ่มรวม

ประชาชนที่มีอายุ 18 ปีขึ้นไป ทั่วประเทศ

1.3 ระเบียบวิธีการสำรวจ

แผนการสุ่มตัวอย่างที่ใช้เป็นแบบ Stratified Three – Stage Sampling โดยมีภาคเป็นสตราตัม ซึ่งมีทั้งสิ้น 5 สตราตัม คือ กรุงเทพมหานคร ภาคกลาง (ยกเว้น กทม.) ภาคเหนือ ภาคตะวันออกเฉียงเหนือ ภาคใต้ โดยมีชุมรุมอาคาร (ในเขตเทศบาล) และหมู่บ้าน (นอกเขตเทศบาล) เป็นหน่วยตัวอย่างขั้นที่หนึ่ง คราวเรือนส่วนบุคคลเป็นหน่วยตัวอย่างขั้นที่สอง และสมาชิกที่มีอายุ 18 ปีขึ้นไป เป็นหน่วยตัวอย่างขั้นที่สาม มีจำนวนประชาชนที่ตกเป็นตัวอย่าง ทั้งสิ้น 5,800 คน

การเลือกหน่วยตัวอย่างขั้นที่หนึ่ง

ในแต่ละภาค ทำการเลือกชุมรุมอาคาร/หมู่บ้านตัวอย่างอย่างอิสระต่อกัน โดยใช้ความน่าจะเป็นในการเลือกเป็นปฏิภาคกับจำนวนครัวเรือนของชุมรุมอาคาร/หมู่บ้านนั้น ๆ ได้จำนวนตัวอย่างทั้งสิ้น 580 ชุมรุมอาคาร/หมู่บ้าน จากทั้งสิ้น 109,966 ชุมรุมอาคาร/หมู่บ้าน กระจายไปตามภาค และเขตการปกครองเป็นดังนี้

ภาค	รวม	ในเขตเทศบาล	นอกเขตเทศบาล
1. กรุงเทพมหานคร	108	108	-
2. กลาง (ยกเว้น กทม.)	126	44	82
3. เหนือ	114	24	90
4. ตะวันออกเฉียงเหนือ	132	24	108
5. ใต้	100	24	76
รวมทั้งราชอาณาจักร	580	224	356

การเลือกหน่วยตัวอย่างขั้นที่สอง

ในขั้นนี้เป็นการเลือกครัวเรือนตัวอย่างที่มีสมาชิกอายุ 18 ปีขึ้นไป ด้วยวิธีการสุ่ม โดยกำหนดให้เลือก 10 ครัวเรือนตัวอย่าง ต่อชุมชนอาคาร/หมู่บ้าน จำแนกตามภาค และเขตการปกครอง เป็นดังนี้

ภาค	รวม	ในเขตเทศบาล	นอกเขตเทศบาล
1. กรุงเทพมหานคร	1,080	1,080	-
2. กลาง (ยกเว้น กทม.)	1,260	440	820
3. เหนือ	1,140	240	900
4. ตะวันออกเฉียงเหนือ	1,320	240	1,080
5. ใต้	1,000	240	760
รวมทั้งราชอาณาจักร	5,800	2,240	3,560

การเลือกหน่วยตัวอย่างขั้นที่สาม

ในแต่ละครัวเรือนตัวอย่าง ได้ทำการเลือกสมาชิกในครัวเรือนที่มีอายุ 18 ปีขึ้นไป ครัวเรือนละ 1 คน เพื่อทำการสัมภาษณ์ ได้จำนวนหน่วยตัวอย่างทั้งสิ้น 5,800 คน

1.4 วิธีการเก็บรวบรวมข้อมูล

การเก็บรวบรวมข้อมูล ใช้วิธีส่งเจ้าหน้าที่ของสำนักงานสถิติแห่งชาติ ไปทำการสัมภาษณ์สมาชิกในครัวเรือนตัวอย่างที่มีอายุ 18 ปีขึ้นไป ครัวเรือนละ 1 คน โดยให้กระจายตามเพศ อายุ ระดับการศึกษา สถานภาพการทำงาน และรายได้

ปฏิบัติงานเก็บรวบรวมข้อมูลตั้งแต่วันที่ 17 – 21 มิถุนายน 2549

1.5 การเสนอผล

เสนอผลการสำรวจในระดับภาค และทั่วประเทศ ในรูปของร้อยละ

บทที่ 2

ผลการสำรวจ

2.1 การติดตามข้อมูลข่าวสารของประชาชนเกี่ยวกับงานฉลองสิริราชสมบัติ ครบ 60 ปี

2.1.1 การติดตามและสื่อที่ประชาชนติดตามงานฉลองสิริราชสมบัติฯ

ในปีมหามงคลนี้ ภาครัฐ ภาคเอกชน และภาคประชาชน ได้ร่วมกันจัดงานฉลองสิริราชสมบัติ ครบ 60 ปี ของพระบาทสมเด็จพระเจ้าอยู่หัว โดยมีการจัดงานพระราชพิธี นิทรรศการฯ และกิจกรรมต่าง ๆ โดยเมื่อสอบถามประชาชนเกี่ยวกับการติดตาม รับชม รับฟัง หรือเข้าร่วมกิจกรรมดังกล่าว พบว่าประชาชนส่วนใหญ่ทั่วประเทศ ร้อยละ 99.4 ได้ติดตามรับชม/รับฟัง/เข้าร่วมกิจกรรมงานฉลองสิริราชสมบัติฯ มีเพียงร้อยละ 0.6 ที่ไม่ได้ติดตาม/ไม่ได้มีส่วนร่วม ทั้งนี้ ประชาชนที่ติดตามได้ระบุสื่อที่ติดตามมากที่สุด ได้แก่ การรับชม/รับฟังทางโทรทัศน์ ร้อยละ 98.3 รองลงมา คือ การอ่านจากหนังสือพิมพ์ ร้อยละ 44.7 รับฟังจากญาติ เพื่อน คนรู้จัก ร้อยละ 31.0 และรับฟังทางวิทยุ ร้อยละ 26.3 ส่วนผู้ที่เข้าร่วมกิจกรรมด้วยตนเอง มีเพียงร้อยละ 23.6 เป็นต้น

เมื่อพิจารณาเป็นรายภาค พบว่า ประชาชนในทุกภาคส่วนใหญ่ ระบุว่าได้ติดตามรับชม/รับฟัง/เข้าร่วมกิจกรรมดังกล่าว ไม่ต่ำกว่าร้อยละ 98.9

ตาราง ก ร้อยละของประชาชน จำแนกตามการติดตามและสื่อที่ติดตามงานฉลองสิริราชสมบัติ ครบ 60 ปี เป็นรายภาค

การติดตามและสื่อที่ติดตาม	ทั่วประเทศ	ภาค				
		กรุงเทพมหานคร	กลาง (ยกเว้น กทม.)	เหนือ	ตะวันออก เฉียงเหนือ	ใต้
รวม	100.0	100.0	100.0	100.0	100.0	100.0
ได้ติดตามและสื่อที่ติดตาม^{1/}	99.4	99.8	99.8	99.4	98.9	99.1
รับชม/รับฟังทางโทรทัศน์	98.3	97.4	97.7	97.8	98.5	98.5
อ่านจากหนังสือพิมพ์	44.7	68.7	60.2	35.9	29.5	42.1
รับฟังจากญาติ เพื่อน คนรู้จัก	31.0	43.8	30.1	25.2	29.7	31.3
รับฟังทางวิทยุ	26.3	36.3	22.6	27.6	23.1	28.7
เข้าร่วมกิจกรรมด้วยตนเอง	23.6	42.1	27.3	19.5	15.9	22.8
อินเตอร์เน็ต	6.9	14.1	6.3	6.4	4.3	7.8
อื่น ๆ	0.7	0.3	1.1	0.8	0.6	0.3
ไม่ได้ติดตาม/ไม่ได้มีส่วนร่วม	0.6	0.2	0.2	0.6	1.1	0.9

หมายเหตุ : 1/ ตอบได้มากกว่า 1 คำตอบ

2.1.2 พระราชพิธี/กิจกรรม งานฉลองสิริราชสมบัติฯ ที่ประชาชนได้ติดตาม

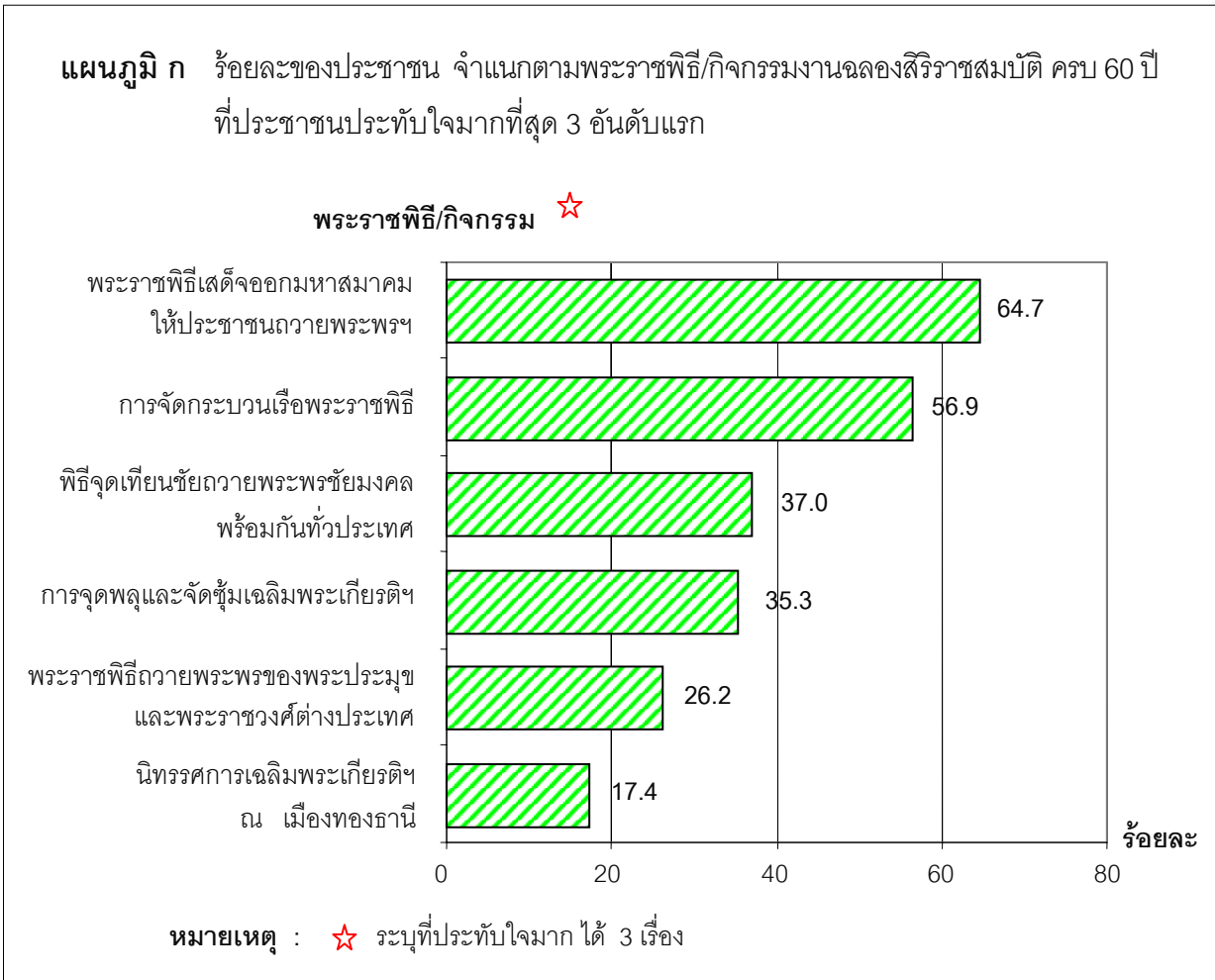
สำหรับพระราชพิธี/กิจกรรมงานฉลองสิริราชสมบัติ ครบ 60 ปี ที่ประชาชนได้ติดตามมากที่สุด คือ พระราชพิธีเสด็จออกมหาสมาคม ณ สีหบัญชร พระที่นั่งอนันตสมาคม ให้ประชาชนถวายพระพรชัยมงคล บริเวณลานพระบรมรูปทรงม้า ร้อยละ 87.9 รองลงมาได้แก่ การจัดกระบวนการเรือพระราชพิธีฉลองสิริราชสมบัติ 60 ปี เพื่อถวายการต้อนรับพระประมุขและพระราชวงศ์ต่างประเทศ ร้อยละ 86.0 พิธีจุดเทียนชัยถวายพระพรชัยมงคล พร้อมกันทั่วประเทศ ร้อยละ 82.6 พระราชพิธีถวายพระพรชัยมงคลของพระประมุข และพระราชวงศ์ต่างประเทศรวม 25 ประเทศ ณ พระที่นั่งอนันตสมาคม ร้อยละ 78.5 การจุดพลุเฉลิมพระเกียรติฯ ในสถานที่ต่าง ๆ ร้อยละ 78.3 พระราชพิธีเลี้ยงพระกระยาหารค่ำ แด่พระประมุขและพระราชวงศ์ต่างประเทศ ก่อนเสด็จกลับ ณ พระที่นั่งบรมราชสถิตยมโหฬาร ร้อยละ 67.8 และนิทรรศการเฉลิมพระเกียรติฯ ณ เมืองทองธานี ร้อยละ 67.2

ตาราง ข ร้อยละของประชาชน จำแนกตามพระราชพิธี/กิจกรรมงานฉลองสิริราชสมบัติ ครบ 60 ปี ที่ประชาชนได้ติดตาม เป็นรายภาค

พระราชพิธี/กิจกรรม ^{1/}	ทั่วประเทศ	ภาค				
		กรุงเทพมหานคร	กลาง (ยกเว้น กทม.)	เหนือ	ตะวันออกเฉียงเหนือ	ใต้
• พระราชพิธีเสด็จออกมหาสมาคม ให้ประชาชนถวายพระพรชัยมงคล บริเวณลานพระบรมรูปทรงม้า	87.9	91.9	90.5	87.2	86.5	83.2
• การจัดกระบวนการเรือพระราชพิธีฉลองสิริราชสมบัติ 60 ปี เพื่อถวายการต้อนรับพระประมุขและพระราชวงศ์ต่างประเทศ	86.0	89.4	87.1	87.0	85.4	80.4
• พิธีจุดเทียนชัยถวายพระพรชัยมงคล พร้อมกันทั่วประเทศ	82.6	82.4	85.9	84.5	82.5	74.0
• พระราชพิธีถวายพระพรชัยมงคลของพระประมุข และพระราชวงศ์ต่างประเทศรวม 25 ประเทศ ณ พระที่นั่งอนันตสมาคม	78.5	83.9	80.7	78.1	76.3	74.9
• การจุดพลุเฉลิมพระเกียรติฯ ในสถานที่ต่าง ๆ	78.3	77.7	78.3	83.0	79.0	70.5
• พระราชพิธีเลี้ยงพระกระยาหารค่ำ แด่พระประมุข และพระราชวงศ์ต่างประเทศ ณ พระที่นั่งบรมราชสถิตยมโหฬาร	67.8	74.4	70.0	69.1	64.3	63.6
• นิทรรศการเฉลิมพระเกียรติฯ ณ เมืองทองธานี	67.2	78.7	75.1	66.2	60.6	58.8
• อื่นๆ	1.9	2.8	3.0	0.7	1.2	1.7

หมายเหตุ : 1/ ตอบได้มากกว่า 1 คำตอบ

2.1.3 พระราชพิธี/กิจกรรม งานฉลองสิริราชสมบัติฯ ที่ประชาชนประทับใจมากที่สุด 3 อันดับแรก



เมื่อสอบถามประชาชนเกี่ยวกับพระราชพิธี/กิจกรรมงานฉลองสิริราชสมบัติฯ ที่ประชาชนประทับใจมากที่สุด 3 อันดับแรก ได้แก่ พระราชพิธีเสด็จออกมหาสมาคม ณ สีหบัญชร พระที่นั่งอนันตสมาคม ให้ประชาชนถวายพระพรชัยมงคล บริเวณลานพระบรมรูปทรงม้า ร้อยละ 64.7 รองลงมา คือ การจัดกระบวนเรือพระราชพิธี ร้อยละ 56.9 พิธีจุดเทียนชัยถวายพระพรชัยมงคล พร้อมกันทั่วประเทศ ร้อยละ 37.0 การจุดพลุ/จัดขุ้มเฉลิมพระเกียรติฯ ร้อยละ 35.3 พระราชพิธีถวายพระพรชัยมงคลของพระประมุขและพระราชวงศ์ต่างประเทศ 25 ประเทศ ร้อยละ 26.2 และนิทรรศการเฉลิมพระเกียรติฯ ณ เมืองทองธานี ร้อยละ 17.4

2.1.4 การติดตามข้อมูลข่าวสารงานฉลองสิริราชสมบัติฯ ทำให้ประชาชนรู้จัก เกิดความเข้าใจ ความซาบซึ้ง รัก และเทิดทูนในพระองค์ท่าน

จากข้อมูลข่าวสาร/การติดตามงานฉลองสิริราชสมบัติฯ ทำให้ประชาชนรู้จัก เกิดความเข้าใจ ความซาบซึ้ง รัก และเทิดทูนในพระองค์ท่านเกี่ยวกับเรื่องต่าง ๆ ดังต่อไปนี้

- **การรู้จักพระราชกรณียกิจต่างๆ ที่พระองค์ทรงบำเพ็ญตลอด 60 ปี** ประชาชนส่วนใหญ่ ร้อยละ 89.7 ระบุว่ารู้จักอย่างลึกซึ้งมากยิ่งขึ้น และร้อยละ 10.3 ระบุว่ารู้จักอยู่แล้ว โดยผู้ที่ระบุว่ารู้จักอย่างลึกซึ้งมากยิ่งขึ้น มีร้อยละ 91.8 ในภาคตะวันออกเฉียงเหนือ ร้อยละ 90.4 ภาคกลาง ในขณะที่กรุงเทพมหานคร และภาคใต้ มีสัดส่วนใกล้เคียงกัน คือ ร้อยละ 88.4 และ ร้อยละ 88.0 ตามลำดับ ส่วนภาคเหนือ มีร้อยละ 87.0

- **ความเข้าใจแนวทางตามพระราชดำริและโครงการอันเนื่องมาจากพระราชดำริ** ประชาชน ร้อยละ 88.8 ระบุว่าเกิดความเข้าใจมากยิ่งขึ้น และร้อยละ 11.2 ระบุว่าเข้าใจอยู่แล้ว โดยผู้ที่ระบุว่าเกิดความเข้าใจมากยิ่งขึ้น มีร้อยละ 90.5 ในภาคตะวันออกเฉียงเหนือ และร้อยละ 89.8 ในภาคกลาง ส่วนกรุงเทพมหานคร ภาคใต้ และภาคเหนือ มีสัดส่วนใกล้เคียงกัน ประมาณร้อยละ 86 – 87

- **ความซาบซึ้ง รัก และเทิดทูนพระองค์ท่าน** ประชาชน ร้อยละ 86.9 ระบุว่าเกิดความซาบซึ้งเพิ่มมากยิ่งขึ้น และร้อยละ 13.1 ระบุว่ารัก และเทิดทูนอยู่แล้ว โดยผู้ที่ระบุว่าเกิดความซาบซึ้งเพิ่มมากยิ่งขึ้น มีร้อยละ 88.7 ในภาคตะวันออกเฉียงเหนือ ร้อยละ 88.4 ภาคกลาง และกรุงเทพมหานคร ร้อยละ 86.0 ส่วนภาคใต้ และภาคเหนือ มีสัดส่วนใกล้เคียงกัน คือร้อยละ 84.7 และ 84.0 ตามลำดับ

ตาราง ค ร้อยละของประชาชน จำแนกตามการรู้จัก ความเข้าใจ ความซาบซึ้ง รัก และเทิดทูนในพระองค์ท่าน จากข้อมูล/การติดตามงานฉลองสิริราชสมบัติ ครบ 60 ปี เป็นรายภาค

เรื่อง	ทั่วประเทศ	ภาค				
		กรุงเทพมหานคร	กลาง (ยกเว้น กทม.)	เหนือ	ตะวันออกเฉียงเหนือ	ใต้
• รู้จักพระราชกรณียกิจต่าง ๆ ที่พระองค์ ทรงบำเพ็ญ มาตลอด 60 ปี	100.0	100.0	100.0	100.0	100.0	100.0
รู้จักอย่างลึกซึ้งมากยิ่งขึ้น	89.7	88.4	90.4	87.0	91.8	88.0
รู้จักอยู่แล้ว	10.3	11.6	9.6	13.0	8.2	12.0
• เกิดความเข้าใจแนวทางตามพระราชดำริ และโครงการอันเนื่องมาจากพระราชดำริ	100.0	100.0	100.0	100.0	100.0	100.0
เกิดความเข้าใจมากยิ่งขึ้น	88.8	87.2	89.8	86.8	90.5	87.0
เข้าใจอยู่แล้ว	11.2	12.8	10.2	13.2	9.5	13.0
• เกิดความซาบซึ้ง รัก และเทิดทูนพระองค์ท่าน	100.0	100.0	100.0	100.0	100.0	100.0
เกิดความซาบซึ้งเพิ่มมากยิ่งขึ้น	86.9	86.0	88.4	84.0	88.7	84.7
รัก และเทิดทูนอยู่แล้ว	13.1	14.0	11.6	16.0	11.3	15.3

2.2 ความต้องการ และการมีส่วนร่วมของประชาชน

2.2.1 การทราบและความต้องการมีส่วนร่วมของประชาชนในกิจกรรมต่าง ๆ

ในการจัดงานฉลองสิริราชสมบัติ ครบ 60 ปี มีกิจกรรมต่าง ๆ มากมาย เมื่อสอบถามเกี่ยวกับการทราบกิจกรรมที่มีในงานฉลองสิริราชสมบัติฯ พบว่า กิจกรรมที่ประชาชนโดยรวมมากกว่าร้อยละ 85 ระบุว่าทราบ ได้แก่ พิธีจุดเทียนชัยถวายพระพรชัยมงคล พร้อมกันทั่วประเทศ ร้อยละ 98.2 การจุดพลุเฉลิมพระเกียรติฯ ในสถานที่ต่าง ๆ ร้อยละ 95.7 การจัดนิทรรศการฯ ณ เมืองทองธานี ร้อยละ 91.8 ส่วนการจัดส่งไปรษณียบัตรถวายพระพร มีร้อยละ 89.1 การพระราชทานอภัยโทษนักโทษทั่วประเทศ ร้อยละ 88.7 การจัดทำธนบัตรที่ระลึก ชนิดราคา 60 บาท ร้อยละ 86.3 การจัดพิธีอุปสมบทหมู่พร้อมกันทั่วประเทศ ร้อยละ 85.9 และโครงการชีวิตพอเพียงตามแนวพระราชดำริ โดยการจัดทำบัญชีรายรับ-รายจ่าย ของตัวเองหรือครัวเรือน ร้อยละ 85.7

ตาราง ข ร้อยละของประชาชน จำแนกตามการทราบกิจกรรมต่าง ๆ ในงานฉลองสิริราชสมบัติ ครบ 60 ปี เป็นรายภาค

กิจกรรม	ทั่วประเทศ	ภาค				
		กรุงเทพมหานคร	กลาง (ยกเว้น กทม.)	เหนือ	ตะวันออกเฉียงเหนือ	ใต้
● พิธีจุดเทียนชัยถวายพระพรชัยมงคล พร้อมกันทั่วประเทศ	100.0	100.0	100.0	100.0	100.0	100.0
ทราบ	98.2	99.0	99.5	98.3	97.4	96.5
ไม่ทราบ	1.8	1.0	0.5	1.7	2.6	3.5
● การจุดพลุเฉลิมพระเกียรติฯ ในสถานที่ต่าง ๆ	100.0	100.0	100.0	100.0	100.0	100.0
ทราบ	95.7	98.6	97.3	94.3	94.6	94.5
ไม่ทราบ	4.3	1.4	2.7	5.7	5.4	5.5
● การจัดนิทรรศการเฉลิมพระเกียรติฯ ณ เมืองทองธานี	100.0	100.0	100.0	100.0	100.0	100.0
ทราบ	91.8	98.4	96.7	89.5	87.2	91.2
ไม่ทราบ	8.2	1.6	3.3	10.5	12.8	8.8
● โครงการชีวิตพอเพียงตามแนวพระราชดำริ โดยการจัดทำบัญชีรายรับ – รายจ่าย ของตัวเองหรือครัวเรือน	100.0	100.0	100.0	100.0	100.0	100.0
ทราบ	85.7	89.5	88.1	81.2	85.1	85.0
ไม่ทราบ	14.3	10.5	11.9	18.8	14.9	15.0
● การจัดพิธีอุปสมบทหมู่ พร้อมกันทั่วประเทศ	100.0	100.0	100.0	100.0	100.0	100.0
ทราบ	85.9	84.4	89.1	88.3	85.1	80.2
ไม่ทราบ	14.1	15.6	10.9	11.7	14.9	19.8

ตาราง ข ร้อยละของประชาชน จำแนกตามการทราบกิจกรรมต่าง ๆ ในงานฉลองสิริราชสมบัติ ครบ 60 ปี
เป็นรายภาค (ต่อ)

กิจกรรม	ทั่ว ประเทศ	ภาค				
		กรุงเทพ- มหานคร	กลาง (ยกเว้น กทม.)	เหนือ	ตะวันออกเฉียงเหนือ	ใต้
• การประดับประดาซุ้ม เฉลิมพระเกียรติ ฯ ตลอดถนน ราชดำเนิน (กทม.)	100.0	100.0	100.0	100.0	100.0	100.0
ทราบ	74.2	90.6	77.1	69.0	68.9	72.6
ไม่ทราบ	25.8	9.4	22.9	31.0	31.1	27.4
• การจัดมหกรรมดนตรี เฉลิมพระเกียรติ ฯ ของ 4 ภูมิภาค	100.0	100.0	100.0	100.0	100.0	100.0
ทราบ	58.8	67.8	56.5	58.7	55.9	61.2
ไม่ทราบ	41.2	32.2	43.5	41.3	44.1	38.8
• การจัดส่งไปรษณียบัตร ถวายพระพร	100.0	100.0	100.0	100.0	100.0	100.0
ทราบ	89.1	97.0	93.9	88.0	83.7	87.5
ไม่ทราบ	10.9	3.0	6.1	12.0	16.3	12.5
• การจัดทำธนบัตรที่ระลึก ชนิดราคา 60 บาท	100.0	100.0	100.0	100.0	100.0	100.0
ทราบ	86.3	97.9	93.7	83.1	77.6	87.9
ไม่ทราบ	13.7	2.1	6.3	16.9	22.4	12.1
• การจัดทำเหรียญ และเหรียญ กษาปณ์ที่ระลึกเฉลิมพระเกียรติฯ	100.0	100.0	100.0	100.0	100.0	100.0
ทราบ	82.6	93.8	87.9	82.3	73.8	83.8
ไม่ทราบ	17.4	6.2	12.1	17.7	26.2	16.2
• การจัดทำสมุดปีทองคำที่ระลึก	100.0	100.0	100.0	100.0	100.0	100.0
ทราบ	78.3	92.0	82.5	75.5	70.6	79.5
ไม่ทราบ	21.7	8.0	17.5	24.5	29.4	20.5
• โครงการ “999,999 ซีซี ที่โอที่ร่วมใจบริจาคโลหิต”	100.0	100.0	100.0	100.0	100.0	100.0
ทราบ	64.4	70.5	65.2	63.3	63.1	61.5
ไม่ทราบ	35.6	29.5	34.8	36.7	36.9	38.5
• โครงการพินเทียมพระราชทาน	100.0	100.0	100.0	100.0	100.0	100.0
ทราบ	60.6	64.3	60.1	58.4	59.8	62.8
ไม่ทราบ	39.4	35.7	39.9	41.6	40.2	37.2

ตาราง ข ร้อยละของประชาชน จำแนกตามการทราบกิจกรรมต่าง ๆ ในงานฉลองสิริราชสมบัติ ครบ 60 ปี เป็นรายภาค (ต่อ)

กิจกรรม	ทั่ว ประเทศ	ภาค				
		กรุงเทพ- มหานคร	กลาง (ยกเว้น กทม.)	เหนือ	ตะวันออกเฉียงเหนือ	ใต้
• โครงการบริจาคอวัยวะ เฉลิมพระเกียรติฯ	100.0	100.0	100.0	100.0	100.0	100.0
ทราบ	56.6	64.0	56.1	53.5	55.2	57.5
ไม่ทราบ	43.4	36.0	43.9	46.5	44.8	42.5
• การพระราชทานอภัยโทษนักโทษ ทั่วประเทศ	100.0	100.0	100.0	100.0	100.0	100.0
ทราบ	88.7	91.7	90.5	84.3	88.0	90.3
ไม่ทราบ	11.3	8.3	9.5	15.7	12.0	9.7

สำหรับกิจกรรมงานฉลองสิริราชสมบัติ ฯ ที่ประชาชนได้ระบุว่าต้องการมีส่วนร่วมรับชม รับฟัง หรือเข้าร่วมกิจกรรม ได้แก่ พิธีจุดเทียนชัยถวายพระพรชัยมงคล พร้อมกันทั่วประเทศ ร้อยละ 96.4 รองลงมา ได้แก่ การจุดพลุเฉลิมพระเกียรติฯ ในสถานที่ต่าง ๆ ร้อยละ 92.6 โครงการชีวิตพอเพียงตามแนวพระราชดำริ โดยการจัดทำบัญชีรายรับ-รายจ่ายของตัวเองหรือครัวเรือน ร้อยละ 91.2 การจัดนิทรรศการเฉลิมพระเกียรติฯ ณ เมืองทองธานี ร้อยละ 90.9 การจัดส่งไปรษณียบัตรถวายพระพร ร้อยละ 90.6 และการจัดทำธนบัตรที่ระลึก ชนิดราคา 60 บาท ร้อยละ 90.2

ตาราง ง ร้อยละของประชาชน จำแนกตามความต้องการมีส่วนร่วมในกิจกรรมต่างๆ ของงานฉลองสิริราชสมบัติ ครบ 60 ปี เป็นรายภาค

กิจกรรม	ทั่ว ประเทศ	ภาค				
		กรุงเทพ- มหานคร	กลาง (ยกเว้น กทม.)	เหนือ	ตะวันออกเฉียงเหนือ	ใต้
• พิธีจุดเทียนชัยถวายพระพร ชัยมงคล พร้อมกันทั่วประเทศ	100.0	100.0	100.0	100.0	100.0	100.0
ต้องการมีส่วนร่วม	96.4	96.6	97.5	96.1	97.3	92.3
ไม่ต้องการมีส่วนร่วม	3.6	3.4	2.5	3.9	2.7	7.7
• การจุดพลุเฉลิมพระเกียรติฯ ในสถานที่ต่าง ๆ	100.0	100.0	100.0	100.0	100.0	100.0
ต้องการมีส่วนร่วม	92.6	91.9	92.4	92.9	94.4	88.8
ไม่ต้องการมีส่วนร่วม	7.4	8.1	7.6	7.1	5.6	11.2

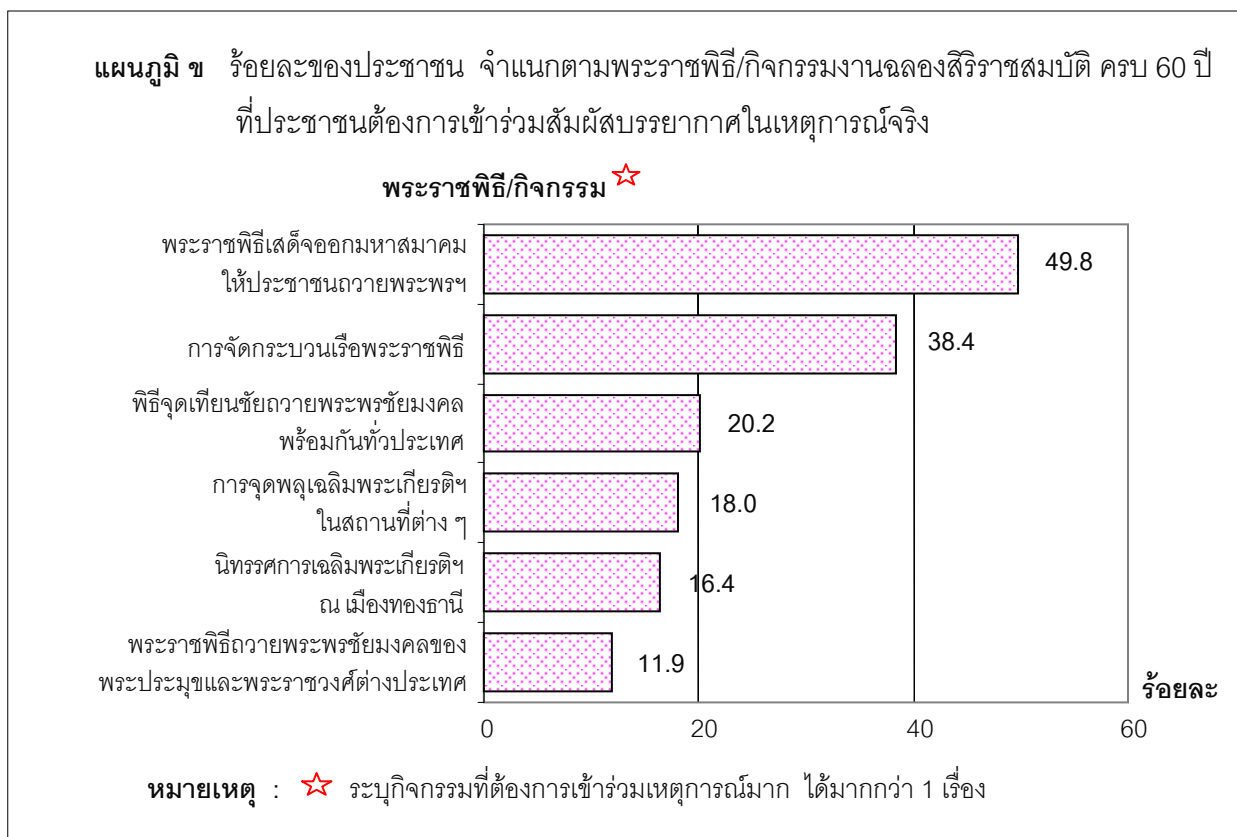
ตาราง ง ร้อยละของประชาชน จำแนกตามความต้องการมีส่วนร่วมในกิจกรรมต่างๆ ของงานฉลอง
สิริราชสมบัติ ครบ 60 ปี เป็นรายภาค (ต่อ)

กิจกรรม	ทั่ว ประเทศ	ภาค				
		กรุงเทพ- มหานคร	กลาง (ยกเว้น กทม.)	เหนือ	ตะวันออกเฉียงเหนือ	ใต้
• การจัดนิทรรศการเฉลิมพระเกียรติฯ ณ เมืองทองธานี	100.0	100.0	100.0	100.0	100.0	100.0
ต้องการมีส่วนร่วม	90.9	94.1	93.4	88.9	90.3	87.0
ไม่ต้องการมีส่วนร่วม	9.1	5.9	6.6	11.1	9.7	13.0
• โครงการชีวิตพอเพียงตามแนว พระราชดำริ โดยการจัดทำบัญชี รายรับ – รายจ่าย ของตัวเองหรือ ครัวเรือน	100.0	100.0	100.0	100.0	100.0	100.0
ต้องการมีส่วนร่วม	91.2	92.2	91.3	88.6	92.9	89.0
ไม่ต้องการมีส่วนร่วม	8.8	7.8	8.7	11.4	7.1	11.0
• การจัดพิธีอุปสมบทหมู่พร้อมกัน ทั่วประเทศ	100.0	100.0	100.0	100.0	100.0	100.0
ต้องการมีส่วนร่วม	71.8	65.4	71.3	79.6	76.7	55.1
ไม่ต้องการมีส่วนร่วม	28.2	34.6	28.7	20.4	23.3	44.9
• การประดับประดาซุ้ม เฉลิมพระเกียรติฯ ตลอดถนน ราชดำเนิน (กทม.)	100.0	100.0	100.0	100.0	100.0	100.0
ต้องการมีส่วนร่วม	82.2	89.0	82.3	80.2	82.5	76.8
ไม่ต้องการมีส่วนร่วม	17.8	11.0	17.7	19.8	17.5	23.2
• การจัดมหกรรมดนตรี เฉลิมพระเกียรติ ของ 4 ภูมิภาค	100.0	100.0	100.0	100.0	100.0	100.0
ต้องการมีส่วนร่วม	71.3	70.3	69.4	72.7	71.9	72.4
ไม่ต้องการมีส่วนร่วม	28.7	29.7	30.6	27.3	28.1	27.6
• การจัดส่งไปรษณียบัตร ถวายพระพร	100.0	100.0	100.0	100.0	100.0	100.0
ต้องการมีส่วนร่วม	90.6	95.2	91.8	88.2	90.5	86.6
ไม่ต้องการมีส่วนร่วม	9.4	4.8	8.2	11.8	9.5	13.4

ตาราง ง ร้อยละของประชาชน จำแนกตามความต้องการมีส่วนร่วมในกิจกรรมต่างๆ ของงานฉลอง
สิริราชสมบัติ ครบ 60 ปี เป็นรายภาค (ต่อ)

กิจกรรม	ทั่ว ประเทศ	ภาค				
		กรุงเทพ- มหานคร	กลาง (ยกเว้น กทม.)	เหนือ	ตะวันออกเฉียงเหนือ	ใต้
• การจัดทำธนบัตรที่ระลึก ชนิดราคา 60 บาท	100.0	100.0	100.0	100.0	100.0	100.0
ต้องการมีส่วนร่วม	90.2	94.4	93.5	87.1	87.6	91.1
ไม่ต้องการมีส่วนร่วม	9.8	5.6	6.5	12.9	12.4	8.9
• การจัดทำเหรียญ และเหรียญ กษาปณ์ที่ระลึกเฉลิมพระเกียรติฯ	100.0	100.0	100.0	100.0	100.0	100.0
ต้องการมีส่วนร่วม	82.2	90.4	91.1	86.8	85.8	88.5
ไม่ต้องการมีส่วนร่วม	11.8	9.6	8.9	13.2	14.2	11.5
• การจัดทำแสตมป์ทองคำที่ระลึก	100.0	100.0	100.0	100.0	100.0	100.0
ต้องการมีส่วนร่วม	82.3	87.3	83.6	82.5	79.6	81.2
ไม่ต้องการมีส่วนร่วม	17.7	12.7	16.4	17.5	20.4	18.8
• โครงการ “999,999 ซีซี ทีโอที ร่วมใจบริจาคโลหิต”	100.0	100.0	100.0	100.0	100.0	100.0
ต้องการมีส่วนร่วม	75.8	74.1	76.0	76.1	77.4	72.7
ไม่ต้องการมีส่วนร่วม	24.2	25.9	24.0	23.9	22.6	27.3
• โครงการพินเทียมพระราชทาน	100.0	100.0	100.0	100.0	100.0	100.0
ต้องการมีส่วนร่วม	71.7	68.4	70.6	71.5	74.3	70.5
ไม่ต้องการมีส่วนร่วม	28.3	31.6	29.4	28.5	25.7	29.5
• โครงการบริจาคอวัยวะ เฉลิมพระเกียรติฯ	100.0	100.0	100.0	100.0	100.0	100.0
ต้องการมีส่วนร่วม	65.8	66.1	66.3	67.0	67.0	59.5
ไม่ต้องการมีส่วนร่วม	34.2	33.9	33.7	33.0	33.0	40.5

2.2.2 พระราชพิธี/กิจกรรมงานฉลองสิริราชสมบัติฯ ที่ประชาชนต้องการเข้าร่วมสัมผัสบรรยากาศในเหตุการณ์จริง



เมื่อสอบถามเกี่ยวกับพระราชพิธี/กิจกรรมงานฉลองสิริราชสมบัติฯ ที่ประชาชนต้องการเข้าร่วมสัมผัสบรรยากาศในเหตุการณ์จริงมากที่สุด คือ พระราชพิธีเสด็จออกมหาสมาคม ณ สีหบัญชร พระที่นั่งอนันตสมาคม ให้ประชาชนถวายพระพรชัยมงคล บริเวณลานพระบรมรูปทรงม้า ร้อยละ 49.8 รองลงมา ได้แก่ การจัดกระบวนเรือพระราชพิธีฉลองสิริราชสมบัติ ครบ 60 ปี เพื่อถวายการต้อนรับพระประมุขและพระราชวงศ์ต่างประเทศ ร้อยละ 38.4 พิธีการจุดเทียนชัยถวายพระพรชัยมงคล พร้อมกันทั่วประเทศ ร้อยละ 20.2 ในขณะที่การจุดพลุเฉลิมพระเกียรติฯ ในสถานที่ต่าง ๆ มีร้อยละ 18.0 นิทรรศการเฉลิมพระเกียรติฯ ณ เมืองทองธานี ร้อยละ 16.4 และพระราชพิธีถวายพระพรชัยมงคลของพระประมุขและพระราชวงศ์ต่างประเทศ 25 ประเทศ ณ พระที่นั่งบรมราชสถิตยมโหฬาร ร้อยละ 11.9

2.2.3 การมีส่วนร่วมของประชาชนในการเฉลิมฉลอง/การแสดงออก

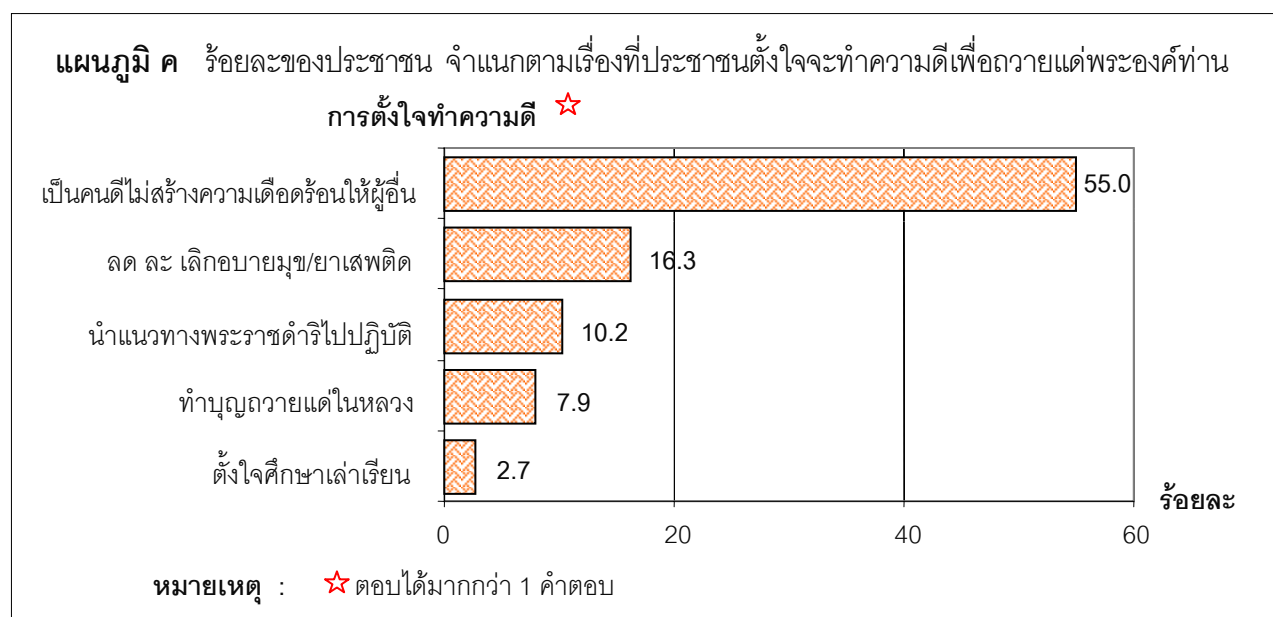
ในวโรกาสฉลองสิริราชสมบัติ ครบ 60 ปี ประชาชนได้มีส่วนร่วมในการแสดงออกหลายรูปแบบ ได้แก่ การแต่งกายด้วยเสื้อเหลือง ร้อยละ 77.7 รองลงมา คือ การประดับประดาบ้านเรือนด้วยธงชาติ/ตราสัญลักษณ์ ร้อยละ 51.0 การใส่สายรัดข้อมือ ร้อยละ 46.3 การตั้งใจทำความดีเพื่อพ่อหลวง ร้อยละ 43.8 การติดเข็มกลัดที่ระลึก ร้อยละ 2.7 และอื่น ๆ อีก ร้อยละ 2.2

ตาราง ๑ ร้อยละของประชาชน จำแนกตามการมีส่วนร่วมในการเฉลิมฉลอง/การแสดงออก ในวโรกาส
ฉลองสิริราชสมบัติ ครบ 60 ปี เป็นรายภาค

การมีส่วนร่วมในการแสดงออก ต่อพระองค์ท่าน ^{1/}	ทั่ว ประเทศ	ภาค				
		กรุงเทพ- มหานคร	กลาง (ยกเว้น กทม.)	เหนือ	ตะวันออกเฉียงเหนือ	ใต้
การแต่งกายด้วยเสื้อเหลือง	77.7	93.1	88.2	73.4	67.6	74.6
การประดับประดาบ้านเรือนด้วยธงชาติ/ ตราสัญลักษณ์	51.0	50.8	58.1	52.6	47.8	44.0
การใส่สายรัดข้อมือ	46.3	61.6	54.3	41.4	36.8	47.3
การตั้งใจทำความดีเพื่อพ่อหลวง	43.8	35.5	39.1	45.3	49.8	43.5
การติดเข็มกลัดที่ระลึก	2.7	8.1	2.9	1.6	0.9	2.6
อื่น ๆ เช่น ทำความสะอาดบ้าน ทำบุญ เป็นต้น	2.2	1.0	1.1	3.5	2.9	1.6

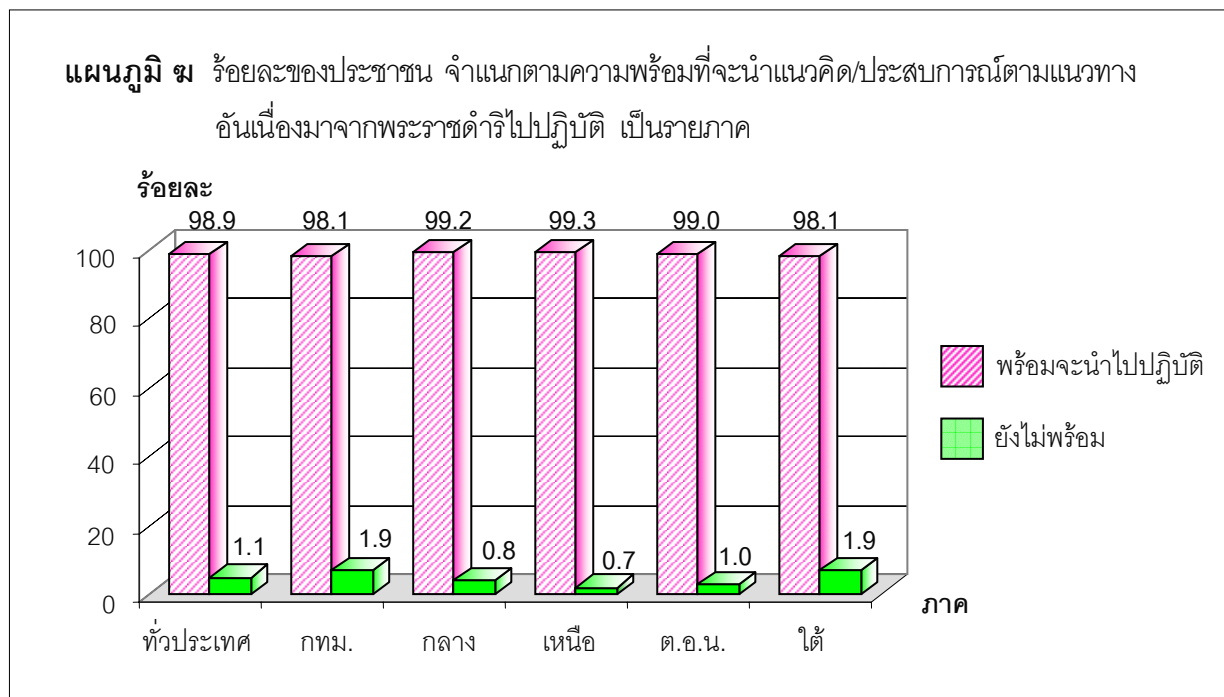
หมายเหตุ : 1/ ตอบได้มากกว่า 1 คำตอบ

2.2.4 เรื่องที่ประชาชนตั้งใจทำความดีเพื่อถวายแด่พระองค์ท่าน



เมื่อสอบถามเรื่องที่ประชาชนตั้งใจจะทำความดีเพื่อถวายแด่พระองค์ท่าน ในโครงการ “ทำดีเพื่อพ่อหลวง” ประชาชนได้ระบุเรื่องที่ตั้งใจทำความดี ดังนี้ เป็นคนดีและไม่สร้างวุ่นวายเดือดร้อนให้ผู้อื่น ร้อยละ 55.0 ที่จะลด ละ เลิกอบายมุข/ยาเสพติด ร้อยละ 16.3 นำแนวทางพระราชดำริไปปฏิบัติ ร้อยละ 10.2 ทำบุญถวายแด่ในหลวง เช่น ปฏิบัติธรรม อุทิศสมทบ เป็นต้น ร้อยละ 7.9 และอีกร้อยละ 2.7 ระบุว่าตั้งใจศึกษาเล่าเรียน

2.2.5 ความพร้อมของประชาชนในการนำแนวคิด/ประสบการณ์ตามแนวทางอันเนื่องมาจากพระราชดำริไปปฏิบัติ



ผลการสำรวจความพร้อมของประชาชน ที่จะนำแนวคิด/ประสบการณ์ตามแนวทางอันเนื่องมาจากพระราชดำริไปปฏิบัติ พบว่า ประชาชนส่วนใหญ่ ร้อยละ 98.9 ระบุว่าพร้อมที่จะนำไปปฏิบัติ มีเพียงร้อยละ 1.1 เท่านั้น ที่ระบุว่าไม่พร้อม โดยประชาชนในทุกภาค ระบุว่าพร้อมจะนำแนวทางอันเนื่องมาจากพระราชดำริไปปฏิบัติในสัดส่วนใกล้เคียงกัน ประมาณร้อยละ 98 – 99

2.2.6 ของที่ระลึกงานฉลองสิริราชสมบัติ ครบ 60 ปี ที่ประชาชนสะสม

ในการจัดงานฉลองสิริราชสมบัติ ครบ 60 ปี ได้มีการจัดทำและจำหน่ายของที่ระลึกต่าง ๆ มากมาย โดยของที่ระลึกที่ประชาชนระบุว่ามีหรือสะสมไว้มากที่สุด คือ เสื้อเหลือง ร้อยละ 73.7 รองลงมา ได้แก่ สายรัดข้อมือ ร้อยละ 50.9 ธนบัตรชนิดราคา 60 บาท ร้อยละ 23.3 ภาพเหตุการณ์พระราชพิธี ร้อยละ 14.7 และเหรียญกษาปณ์ ร้อยละ 11.2 เป็นต้น โดยเฉพาะเสื้อเหลือง เป็นของที่ระลึกงานฉลองสิริราชสมบัติที่ประชาชนในทุกภาคระบุว่ามีหรือสะสมไว้มากกว่าร้อยละ 65

ตาราง ฉ ร้อยละของประชาชน จำแนกตามของที่ระลึกงานฉลองสิริราชสมบัติ ครบ 60 ปี ที่ประชาชนสะสม เป็นรายภาค

ของที่ระลึก ^{1/}	ทั่วประเทศ	ภาค				
		กรุงเทพมหานคร	กลาง (ยกเว้น กทม.)	เหนือ	ตะวันออกเฉียงเหนือ	ใต้
• เสื้อเหลือง	73.7	88.9	83.0	66.9	65.2	72.3
• สายรัดข้อมือ	50.9	66.7	61.1	43.8	41.4	50.4
• ธนบัตรชนิดราคา 60 บาท	23.3	55.0	28.6	15.8	11.1	22.3
• ภาพเหตุการณ์พระราชพิธี	14.7	30.6	18.2	11.1	8.5	12.6
• เหรียญกษาปณ์	11.2	20.9	17.0	7.1	5.1	11.8
• เข็มกลัดติดเสื้อ	9.8	25.5	11.7	6.2	4.3	8.8
• แสตมป์	6.6	15.3	7.1	5.6	3.2	6.8
• หนังสือภาพประทับใจ ที่เมืองทองธานี	4.2	8.2	6.3	4.0	2.0	1.8
• แผ่นซีดีงานนิทรรศการฯ ที่เมืองทองธานี	1.4	3.0	0.8	0.9	1.7	0.6
• อื่น ๆ เช่น ปากกา นาฬิกา ฯลฯ	1.5	1.5	1.5	1.0	2.0	1.3

หมายเหตุ : 1/ ตอบได้มากกว่า 1 คำตอบ

นอกจากนี้ ของที่ระลึก/สะสมงานฉลองสิริราชสมบัติฯ ที่ประชาชนยังต้องการให้มีการจัดทำเพิ่ม ได้แก่ เสื้อเหลือง ร้อยละ 18.1 ธนบัตรชนิดราคา 60 บาท ร้อยละ 17.9 ภาพ/ซีดีพระราชพิธีต่าง ๆ ร้อยละ 13.5 หนังสือภาพพระองค์ท่าน ร้อยละ 10.4 และเหรียญกษาปณ์ ร้อยละ 8.6 เป็นต้น

ตาราง ช ร้อยละของประชาชน จำแนกตามของที่ระลึก/สะสมงานฉลองสิริราชสมบัติ ครบ 60 ปี ที่ประชาชนต้องการให้จัดทำเพิ่ม

ของที่ระลึก/สะสมที่ประชาชนต้องการให้จัดทำเพิ่ม ^{1/}	ร้อยละ
• เสื้อเหลือง	18.1
• ธนบัตรชนิดราคา 60 บาท	17.9
• ภาพ/ซีดีพระราชพิธีต่าง ๆ	13.5
• หนังสือภาพพระองค์ท่าน	10.4
• เหรียญกษาปณ์	8.6
• ซีดีงานนิทรรศการฯ เมืองทองธานี	5.2
• เข็มกลัดติดเสื้อ จี๊คล็องคอ	5.0
• แสตมป์	3.7
• แหวน นาฬิกา ปากกา	2.8

หมายเหตุ : 1/ ตอบได้มากกว่า 1 คำตอบ

2.3 ความประทับใจและข้อคิดเห็นเสนอแนะ

2.3.1 ประมวลภาพเหตุการณ์ที่ประชาชนประทับใจ และซาบซึ้งมากที่สุดในงานฉลองสิริราชสมบัติฯ

ผลการสำรวจเกี่ยวกับประมวลภาพเหตุการณ์ต่าง ๆ ในงานฉลองสิริราชสมบัติฯ ที่ทำให้ประชาชนมีความประทับใจและซาบซึ้งใจมากที่สุด คือ ภาพการโบกพระหัตถ์ของในหลวงโดยมีประชาชนใส่เสื้อเหลืองถวายพระพรชัยมงคล บริเวณลานพระบรมรูปทรงม้า ร้อยละ 83.0 รองลงมา ได้แก่ กระบวนเรือพระราชพิธี ร้อยละ 11.9 และอื่น ๆ เช่น พิธีจุดเทียนชัยถวายพระพรชัยมงคล พลุ และนิทรรศการฯ ณ เมืองทองธานี ฯลฯ อีกร้อยละ 5.1

ตาราง ข ร้อยละของประชาชน จำแนกตามประมวลภาพเหตุการณ์ที่ประชาชนประทับใจ และซาบซึ้งมากที่สุดในงานฉลองสิริราชสมบัติ ครบ 60 ปี เป็นรายภาค

ภาพที่ประทับใจ	ทั่วประเทศ	ภาค				
		กรุงเทพมหานคร	กลาง (ยกเว้น กทม.)	เหนือ	ตะวันออกเฉียงเหนือ	ใต้
รวม	100.0	100.0	100.0	100.0	100.0	100.0
โบกพระหัตถ์ของในหลวงโดยมีประชาชนใส่เสื้อเหลืองถวายพระพรชัยมงคล บริเวณลานพระบรมรูปทรงม้า	83.0	85.4	85.2	81.9	82.6	78.4
กระบวนเรือพระราชพิธี	11.9	9.6	10.6	14.3	11.7	14.3
อื่น ๆ เช่น พิธีจุดเทียนชัยถวายพระพรชัยมงคล พลุ และนิทรรศการฯ ณ เมืองทองธานี ฯลฯ	5.1	5.0	4.2	3.8	5.7	7.3

2.3.2 ความชื่นชม/ประทับใจของประชาชนในการถวายรางวัล “ความสำเร็จสูงสุดด้านการพัฒนามนุษย์” ของสหประชาชาติ แต่พระบาทสมเด็จพระเจ้าอยู่หัว

เมื่อสอบถามประชาชนเรื่องความชื่นชม/ประทับใจในการถวายรางวัล “ความสำเร็จสูงสุดด้านการพัฒนามนุษย์” ของเลขาธิการสหประชาชาติ (นายโคฟี อันนัน) แต่พระบาทสมเด็จพระเจ้าอยู่หัว เมื่อวันที่ 26 พฤษภาคม 2549 นั้น พบว่า ประชาชนส่วนใหญ่ ร้อยละ 95.3 ระบุว่ามีความชื่นชม/ประทับใจเป็นอย่างมาก และ ร้อยละ 4.4 ระบุว่าปานกลาง มีเพียงร้อยละ 0.3 ระบุว่าน้อย เมื่อพิจารณาเป็นรายภาค ประชาชนในทุกภาคมีความชื่นชม/ประทับใจมากในการถวายรางวัลดังกล่าวในสัดส่วนไม่แตกต่างกัน ประมาณร้อยละ 94-96

ตาราง ฅ ร้อยละของประชาชน จำแนกตามความซึ่ซม/ประทับใจในการถวยรางวัล “ความสำเร็จสูงสุด ด้านการพัฒนามนุษย์” ของสหประชาชาติ แต่พระบาทสมเด็จพะเจ้าอยู่หัว เป็นรายภาค

ความซึ่ซม/ประทับใจ	ทั่ว ประเทศ	ภาค				
		กรุงเทพ- มหานคร	กลาง (ยกเว้น กทม.)	เหนือ	ตะวันออก เฉียงเหนือ	ใต้
รวม	100.0	100.0	100.0	100.0	100.0	100.0
มาก	95.3	94.6	95.2	95.4	95.8	94.5
ปานกลาง	4.4	5.1	4.7	4.0	3.6	5.4
น้อย	0.3	0.3	0.1	0.6	0.6	0.1

2.3.3 ความประทับใจต่อโครงการ “ตามหาซ้าแผ่นดิน”

ตามที่ได้มีการนำภาพแห่งความทรงจำที่ประชาชนได้เฝ้าซึ่ซมพระบารมี มาประกาศหาบุคคล ในภาพเพื่อมาร่วมถวยทอดความซาบซึ่ซงในพระมหากรุณาธิคุณที่เรียกว่าโครงการ “ตามหาซ้าแผ่นดิน” นั้น เมื่อสอบถามประชาชนถึงความประทับใจในโครงการดังกล่าว พบว่า ประชาชนส่วนใหญ่ ร้อยละ 91.1 ระบุว่า ประทับใจมาก และร้อยละ 8.5 ระบุว่าปานกลาง มีเพียงร้อยละ 0.4 ที่ระบุว่าน้อย เมื่อพิจารณาเป็นรายภาค พบว่า โครงการ “ตามหาซ้าแผ่นดิน” ทำให้ประชาชนมีความประทับใจมาก ในภาคตะวันออกเฉียงเหนือ ร้อยละ 92.7 ภาคเหนือ ร้อยละ 91.6 ภาคกลาง ร้อยละ 91.2 และภาคใต้ ร้อยละ 90.4 ในขณะที่ กรุงเทพมหานคร มีเพียงร้อยละ 87.5

ตาราง ฅ ร้อยละของประชาชน จำแนกตามความประทับใจต่อโครงการ “ตามหาซ้าแผ่นดิน” เป็นรายภาค

ความประทับใจ ต่อโครงการ “ตามหาซ้าแผ่นดิน”	ทั่ว ประเทศ	ภาค				
		กรุงเทพ- มหานคร	กลาง (ยกเว้น กทม.)	เหนือ	ตะวันออก เฉียงเหนือ	ใต้
รวม	100.0	100.0	100.0	100.0	100.0	100.0
มาก	91.1	87.5	91.2	91.6	92.7	90.4
ปานกลาง	8.5	11.7	8.3	8.2	7.1	9.3
น้อย	0.4	0.8	0.5	0.2	0.2	0.3

2.3.4 ความประทับใจโดยรวมในการจัดงานฉลองสิริราชสมบัติฯ

ผลการสำรวจความประทับใจโดยรวมในการจัดงานฉลองสิริราชสมบัติฯ ระหว่างวันที่ 9-13 มิถุนายน 2549 นั้น พบว่า ประชาชนส่วนใหญ่ ร้อยละ 94.2 ระบุว่าจัดงานได้ดีมาก และร้อยละ 5.5 ระบุว่าจัดได้ดี มีเพียงร้อยละ 0.3 ที่ระบุว่าจัดงานได้พอใช้ เมื่อพิจารณาเป็นรายภาค มีประชาชนระบุว่าการจัดงานจัดได้ดีมากในภาคตะวันออกเฉียงเหนือ ร้อยละ 95.9 ภาคกลาง ร้อยละ 94.8 ภาคเหนือ ร้อยละ 94.2 และภาคใต้ ร้อยละ 92.0 ในขณะที่กรุงเทพมหานคร มีร้อยละ 91.1

ตาราง ฏ ร้อยละของประชาชน จำแนกตามความประทับใจโดยรวมในการจัดงานฉลองสิริราชสมบัติฯ ครบ 60 ปี ระหว่างวันที่ 9 – 13 มิถุนายน 2549 เป็นรายภาค

ความประทับใจโดยรวม	ทั่ว ประเทศ	ภาค				
		กรุงเทพ- มหานคร	กลาง (ยกเว้น กทม.)	เหนือ	ตะวันออกเฉียงเหนือ	ใต้
รวม	100.0	100.0	100.0	100.0	100.0	100.0
ดีมาก	94.2	91.1	94.8	94.2	95.9	92.0
ดี	5.5	8.3	5.1	5.1	4.0	7.4
พอใช้	0.3	0.6	0.1	0.7	0.1	0.6

2.3.5 ความคิดเห็นต่อแนวทางการดำเนินการ นิทรรศการเฉลิมพระเกียรติฯ ที่ได้จัดไปแล้ว ที่เมืองทองธานี

จากการจัดงานนิทรรศการเฉลิมพระเกียรติฯ ณ เมืองทองธานี ระหว่างวันที่ 26 พฤษภาคม – 11 มิถุนายน 2549 ซึ่งได้มีการนำพระราชประวัติ พระราชกรณียกิจ และโครงการอันเนื่องมาจากพระราชดำริ มาจัดแสดง รวมถึงมีการแสดงมหรนันทนาการเฉลิมพระเกียรติเรื่องพระมหาชนก ซึ่งประชาชนได้ให้ความสนใจเข้าชมงานเป็นจำนวนมาก แต่ก็ยังมีประชาชนบางส่วนยังไม่ได้ชมงาน และมีความต้องการที่จะเข้าชมงานนิทรรศการฯ ดังกล่าว ซึ่งจากการสอบถามประชาชนถึงแนวคิดในการดำเนินการต่อไป พบว่า ประชาชน ร้อยละ 41.6 ระบุว่าควรมีนิทรรศการไปจัดในภูมิภาคต่าง ๆ ร้อยละ 26.6 ระบุว่าควรจัดทำเป็นพิพิธภัณฑ์ถาวร ร้อยละ 25.9 ระบุว่าควรจัดทำเป็นซีดี/หนังสือ และร้อยละ 5.5 ระบุว่าควรจัดนิทรรศการอีกครั้งในทีเดิม มีเพียง ร้อยละ 0.4 ที่ไม่ระบุ

เมื่อพิจารณาเป็นรายภาค ประชาชนในทุกภาคส่วนใหญ่ระบุว่าควรมีนิทรรศการไปจัดในภูมิภาคต่าง ๆ คือ ภาคตะวันออกเฉียงเหนือ ร้อยละ 51.1 ภาคเหนือ ร้อยละ 46.1 ภาคใต้ ร้อยละ 39.4 และภาคกลาง ร้อยละ 37.0 ในขณะที่กรุงเทพมหานครประชาชน ระบุว่าควรมีนิทรรศการฯ เมืองทองธานี ไปทำเป็นพิพิธภัณฑ์ถาวรให้ประชาชนได้เยี่ยมชม ร้อยละ 42.8

ตาราง ฏ ร้อยละของประชาชน จำแนกตามความคิดเห็นต่อแนวทางการดำเนินการ “นิทรรศการเฉลิมพระเกียรติฯ” ที่ได้จัดไปแล้วที่เมืองทองธานี เป็นรายภาค

ความคิดเห็นต่อแนวทางการดำเนินการ	ทั่วประเทศ	ภาค				
		กรุงเทพมหานคร	กลาง (ยกเว้น กทม.)	เหนือ	ตะวันออกเฉียงเหนือ	ใต้
รวม	100.0	100.0	100.0	100.0	100.0	100.0
ควรมานิทรรศการไปจัดในภูมิภาคต่าง ๆ	41.6	22.3	37.0	46.1	51.1	39.4
ควรจัดทำเป็นพิพิธภัณฑ์ถาวร	26.6	42.8	34.0	18.8	19.8	24.3
ควรจัดทำเป็นซีดี/หนังสือ	25.9	24.2	21.0	30.9	24.9	32.5
ควรจัดที่เดิมอีกครั้ง	5.5	9.7	7.9	4.0	3.7	2.9
ไม่ระบุ	0.4	1.0	0.1	0.2	0.5	0.9

2.3.6 ข้อคิดเห็น/ข้อเสนอแนะ

สำหรับข้อคิดเห็น/ข้อเสนอแนะเกี่ยวกับการจัดงานฉลองสิริราชสมบัติฯ ประชาชน ร้อยละ 39.2 ได้ให้ข้อคิดเห็น/ข้อเสนอแนะที่สำคัญ ดังนี้ ควรจัดงานเฉลิมฉลองตลอดทั้งปี ร้อยละ 18.6 ควรจัดงานให้ยิ่งใหญ่และสมพระเกียรติกว่านี้ ร้อยละ 9.3 ควรจัดทำสื่อสิ่งพิมพ์ และธนบัตรชนิดราคา 60 บาท ให้เพียงพอ ร้อยละ 4.4 และควรจัดสถานที่ให้ประชาชนถวายพระพรกว้างกว่านี้ ร้อยละ 3.2 เป็นต้น

ตาราง ฐ ร้อยละของประชาชน จำแนกตามข้อคิดเห็น/ข้อเสนอแนะ

ข้อคิดเห็น/ข้อเสนอแนะ	ร้อยละ
รวม	100.0
ผู้แสดงความคิดเห็น ^{1/}	39.2
ควรจัดงานเฉลิมฉลองตลอดทั้งปี	18.6
ควรจัดงานให้ยิ่งใหญ่และสมพระเกียรติกว่านี้	9.3
ควรจัดทำสื่อสิ่งพิมพ์ และธนบัตรชนิดราคา 60 บาท ให้เพียงพอ	4.4
ควรจัดสถานที่ให้ประชาชนถวายพระพรกว้างกว่านี้	3.2
ควรจัดทำนิทรรศการเฉลิมพระเกียรติฯ ถาวรในกรุงเทพมหานคร	2.9
ควรจัดทำเป็นหนังสือ/ซีดีภาพเหตุการณ์ต่าง ๆ	2.7
ให้สื่อมวลชนเผยแพร่เหตุการณ์ทั่วประเทศ	1.6
ผู้ไม่แสดงความคิดเห็น	60.8

หมายเหตุ : 1/ ตอบได้มากกว่า 1 คำตอบ

ตารางสถิติ

สารบัญตาราง

		หน้า
ตาราง 1	ร้อยละของประชาชนผู้ตอบสัมภาษณ์ จำแนกตามลักษณะทางประชากร/สังคม เป็นรายภาค	27
ตาราง 2	ร้อยละของประชาชน จำแนกตามการติดตามและสื่อที่ติดตามงานฉลองสิริราชสมบัติ ครบ 60 ปี และลักษณะทางประชากร/สังคม	28
ตาราง 3	ร้อยละของประชาชน จำแนกตามพระราชพิธี/กิจกรรมงานฉลองสิริราชสมบัติ ครบ 60 ปี ที่ประชาชนได้ติดตาม และลักษณะทางประชากร/สังคม	29
ตาราง 4	ร้อยละของประชาชน จำแนกตามพระราชพิธี/กิจกรรมงานฉลองสิริราชสมบัติ ครบ 60 ปี ที่ประชาชนประทับใจมากที่สุด 3 อันดับแรก และลักษณะทางประชากร/สังคม	30
ตาราง 5	ร้อยละของประชาชน จำแนกตามการรู้จักพระราชกรณียกิจต่าง ๆ ของพระบาทสมเด็จพระเจ้าอยู่หัวที่ทรงบำเพ็ญมาตลอดระยะเวลาอันยาวนาน และลักษณะทางประชากร/สังคม	31
ตาราง 6	ร้อยละของประชาชน จำแนกตามความเข้าใจแนวทางตามพระราชดำริและโครงการ อันเนื่องมาจากพระราชดำริ และลักษณะทางประชากร/สังคม	32
ตาราง 7	ร้อยละของประชาชน จำแนกตามความซาบซึ้ง รัก และเทิดทูน ในพระมหากษัตริย์คุณ ของพระองค์ท่าน และลักษณะทางประชากร/สังคม	33
ตาราง 8	ร้อยละของประชาชน จำแนกตามการทราบ และความต้องการมีส่วนร่วมในพิธีจุดเทียนชัยถวายพระพรชัยมงคลพร้อมกันทั่วประเทศ และลักษณะทางประชากร/สังคม	34
ตาราง 9	ร้อยละของประชาชน จำแนกตามการทราบ และความต้องการมีส่วนร่วมในการจุดพลุเฉลิมพระเกียรติฯ ในสถานที่ต่างๆ และลักษณะทางประชากร/สังคม	35
ตาราง 10	ร้อยละของประชาชน จำแนกตามการทราบ และความต้องการมีส่วนร่วมในการจัดนิทรรศการเฉลิมพระเกียรติฯ ณ เมืองทองธานี และลักษณะทางประชากร/สังคม	36
ตาราง 11	ร้อยละของประชาชน จำแนกตามการทราบ และความต้องการมีส่วนร่วมในโครงการชีวิตพอเพียงตามแนวพระราชดำริ โดยการจัดทำบัญชีรายรับ - รายจ่าย ของตัวเองหรือครัวเรือน และลักษณะทางประชากร/สังคม	37
ตาราง 12	ร้อยละของประชาชน จำแนกตามการทราบ และความต้องการมีส่วนร่วมในการจัดพิธีอุปสมบทหมู่พร้อมกันทั่วประเทศ และลักษณะทางประชากร/สังคม	38
ตาราง 13	ร้อยละของประชาชน จำแนกตามการทราบ และความต้องการมีส่วนร่วมในการประดับประดาซุ้มเฉลิมพระเกียรติฯ ตลอดถนนราชดำเนิน (กทม.) และลักษณะทางประชากร/สังคม	39
ตาราง 14	ร้อยละของประชาชน จำแนกตามการทราบ และความต้องการมีส่วนร่วมในการในการจัดมหกรรมดนตรีของ 4 ภูมิภาค และลักษณะทางประชากร/สังคม	40
ตาราง 15	ร้อยละของประชาชน จำแนกตามการทราบ และความต้องการมีส่วนร่วม ในการจัดส่งไปรษณียบัตรถวายพระพร และลักษณะทางประชากร/สังคม	41

สารบัญตาราง (ต่อ)

		หน้า
ตาราง 16	ร้อยละของประชาชน จำแนกตามการทราบ และความต้องการมีส่วนร่วมในการจัดทำ ธนบัตรที่ระลึกชนิดราคา 60 บาท และลักษณะทางประชากร/สังคม	42
ตาราง 17	ร้อยละของประชาชน จำแนกตามการทราบ และความต้องการมีส่วนร่วมในการจัดทำ เหรียญและเหรียญกษาปณ์ที่ระลึก และลักษณะทางประชากร/สังคม	43
ตาราง 18	ร้อยละของประชาชน จำแนกตามการทราบ และความต้องการมีส่วนร่วมในการจัดทำ แสตมป์ทองคำที่ระลึก และลักษณะทางประชากร/สังคม	44
ตาราง 19	ร้อยละของประชาชน จำแนกตามการทราบ และความต้องการมีส่วนร่วมในโครงการ " 999,999 ซีซี ที่โอที่ร่วมใจบริจาคโลหิต" และลักษณะทางประชากร/สังคม	45
ตาราง 20	ร้อยละของประชาชน จำแนกตามการทราบ และความต้องการมีส่วนร่วมในโครงการ พินเทียมพระราชทาน และลักษณะทางประชากร/สังคม	46
ตาราง 21	ร้อยละของประชาชน จำแนกตามการทราบ และความต้องการมีส่วนร่วมในโครงการ บริจาคอวัยวะเฉลิมพระเกียรติฯ และลักษณะทางประชากร/สังคม	47
ตาราง 22	ร้อยละของประชาชน จำแนกตามการทราบเกี่ยวกับการพระราชทานอภัยโทษนักโทษ ทั่วประเทศ เนื่องในวโรกาสครองสิริราชสมบัติ ครบ 60 ปี และลักษณะทางประชากร/สังคม	48
ตาราง 23	ร้อยละของประชาชน จำแนกตามพระราชพิธี/กิจกรรมงานฉลองสิริราชสมบัติ ครบ 60 ปี ที่ประชาชนต้องการเข้าร่วมสัมผัสบรรยากาศในเหตุการณ์จริง และลักษณะทางประชากร/สังคม	49
ตาราง 24	ร้อยละของประชาชน จำแนกตามการมีส่วนร่วมในการเฉลิมฉลองฯ/การแสดงออก ในวโรกาสฉลองสิริราชสมบัติ ครบ 60 ปี และลักษณะทางประชากร/สังคม	50
ตาราง 25	ร้อยละของประชาชน จำแนกตามเรื่องที่ตั้งใจจะทำความดีเพื่อถวายแด่พระองค์ท่าน และลักษณะทางประชากร/สังคม	51
ตาราง 26	ร้อยละของประชาชน จำแนกตามความพร้อมในการนำแนวคิด/ประสบการณ์ ตามแนวทางอันเนื่องมาจากพระราชดำริไปปฏิบัติ และลักษณะทางประชากร/สังคม	52
ตาราง 27	ร้อยละของประชาชน จำแนกตามของที่ระลึกงานฉลองสิริราชสมบัติ ครบ 60 ปี ที่ประชาชนสะสม และลักษณะทางประชากร/สังคม	53
ตาราง 28	ร้อยละของประชาชน จำแนกตามประมวลภาพเหตุการณ์ที่ประทับใจ และซาบซึ้ง มากที่สุดในงานฉลองสิริราชสมบัติ ครบ 60 ปี และลักษณะทางประชากร/สังคม	54
ตาราง 29	ร้อยละของประชาชน จำแนกตามความชื่นชม/ประทับใจในการถวายรางวัล "ความสำเร็จ สูงสุดด้านการพัฒนามนุษย์" ของสหประชาชาติ แต่พระบาทสมเด็จพระเจ้าอยู่หัว และลักษณะทางประชากร/สังคม	55

สารบัญตาราง (ต่อ)

		หน้า
ตาราง 30	ร้อยละของประชาชน จำแนกตามความประทับใจต่อโครงการ "ตามหาข้าแผ่นดิน" และลักษณะทางประชากร/สังคม	56
ตาราง 31	ร้อยละของประชาชน จำแนกตามความประทับใจโดยรวมในการจัดงานฉลองสิริราชสมบัติ ครบ 60 ปี (ระหว่าง 9 - 13 มิ.ย. 49) และลักษณะทางประชากร/สังคม	57
ตาราง 32	ร้อยละของประชาชน จำแนกตามความคิดเห็นต่อแนวทางการดำเนินการ "นิทรรศการ เฉลิมพระเกียรติฯ" ที่ได้จัดไปแล้วที่เมืองทองธานี และลักษณะทางประชากร/สังคม	58

ตาราง 1 ร้อยละของประชาชนผู้ตอบสัมภาษณ์ จำแนกตามลักษณะทางประชากร/สังคม เป็นรายภาค

ลักษณะทางประชากร/สังคม	ทั่วประเทศ	ภาค				
		กรุงเทพ- มหานคร	กลาง (ยกเว้น กทม.)	เหนือ	ตะวันออกเฉียงเหนือ	ใต้
เพศ	100.0	100.0	100.0	100.0	100.0	100.0
ชาย	46.9	44.5	48.0	46.1	48.6	46.9
หญิง	53.1	55.5	52.0	53.9	51.4	53.1
อายุ	100.0	100.0	100.0	100.0	100.0	100.0
18 -29 ปี	23.3	32.9	24.4	21.4	15.8	23.3
30 - 39 ปี	25.8	29.6	25.8	23.2	22.6	29.1
40 - 49 ปี	23.8	19.2	23.3	23.5	27.7	24.5
50 - 59 ปี	17.1	10.0	16.3	20.5	22.3	15.1
60 ปีขึ้นไป	10.0	8.3	10.2	11.4	11.6	8.0
ระดับการศึกษา	100.0	100.0	100.0	100.0	100.0	100.0
ไม่ได้รับการศึกษา	2.2	0.7	2.0	5.3	0.8	2.6
ประถมศึกษา	40.8	16.9	37.8	51.2	56.7	37.5
มัธยมศึกษา	24.1	24.6	26.0	22.2	22.1	26.1
อาชีวศึกษา/อนุปริญญา	13.8	19.7	16.7	8.8	8.4	16.4
ปริญญาตรีและสูงกว่า	19.1	38.1	17.5	12.5	12.0	17.4
สถานภาพการทำงาน	100.0	100.0	100.0	100.0	100.0	100.0
ข้าราชการ/พนักงานรัฐวิสาหกิจ	11.2	12.5	11.4	8.5	11.7	11.6
พนักงาน/ลูกจ้างเอกชน	16.0	31.9	22.6	8.2	6.4	12.3
ค้าขาย/ประกอบธุรกิจส่วนตัว	22.5	23.4	25.6	22.5	17.8	23.7
เกษตรกร	21.8	0.2	11.7	29.4	39.2	26.0
รับจ้างทั่วไป/กรรมกร	8.8	5.5	10.2	12.4	8.8	6.9
นักเรียน/นักศึกษา	8.6	13.4	7.4	8.6	5.6	9.0
แม่บ้าน/ไม่ได้ประกอบอาชีพ	11.1	13.1	11.1	10.4	10.5	10.5

ตาราง 2 ร้อยละของประชาชน จำแนกตามการติดตามและสื่อที่ติดตามงานฉลองสิริราชสมบัติ ครบ 60 ปี
และลักษณะทางประชากร/สังคม

ลักษณะทางประชากร/สังคม	การติดตามและสื่อที่ติดตาม ^{1/}							ไม่ได้ ติดตาม/ ไม่ได้ เข้าร่วม
	รับชม/ รับฟังทาง โทรทัศน์	อ่านจาก สื่อสิ่งพิมพ์	รับฟัง จากญาติ เพื่อน คนรู้จัก	รับฟัง ทางวิทยุ	เข้าร่วม กิจกรรม ด้วยตนเอง	อินเตอร์ เน็ต	อื่น ๆ	
เพศ	98.3	44.7	31.0	26.3	23.6	6.9	0.7	0.6
ชาย	98.2	46.7	29.6	26.7	25.1	6.3	0.8	0.8
หญิง	98.4	43.0	32.3	26.0	22.3	7.5	0.6	0.4
อายุ	98.3	44.7	31.0	26.3	23.6	6.9	0.7	0.6
18 - 29 ปี	97.5	58.5	33.0	31.1	28.7	17.3	0.8	0.1
30 - 39 ปี	98.5	51.0	31.7	28.3	24.2	6.9	0.6	0.8
40 - 49 ปี	98.8	42.2	28.2	23.4	25.9	3.8	0.7	0.5
50 - 59 ปี	98.6	34.8	31.6	23.4	21.5	2.2	0.8	0.7
60 ปีขึ้นไป	97.8	22.9	30.9	22.7	9.5	0.2	0.2	1.5
ระดับการศึกษา	98.3	44.7	31.0	26.3	23.6	6.9	0.7	0.6
ไม่ได้รับการศึกษา	93.1	6.9	23.4	18.3	8.1	0.6	0.8	3.8
ประถมศึกษา	98.7	23.6	29.2	18.8	12.6	0.3	0.6	1.0
มัธยมศึกษา	98.0	51.4	27.1	28.9	24.4	4.0	0.7	0.4
อาชีวศึกษา/อนุปริญญา	98.1	68.0	36.2	33.0	33.3	13.8	0.5	-
ปริญญาตรีและสูงกว่า	98.4	75.0	38.1	37.2	44.4	23.0	0.8	-
สถานภาพการทำงาน	98.3	44.7	31.0	26.3	23.6	6.9	0.7	0.6
ข้าราชการ/พนักงานรัฐวิสาหกิจ	98.3	74.1	35.7	39.7	56.1	16.9	1.5	0.3
พนักงาน/ลูกจ้างเอกชน	98.5	69.7	38.4	29.6	28.5	12.5	0.3	0.3
ค้าขาย/ประกอบธุรกิจส่วนตัว	98.7	47.6	27.8	24.7	22.7	2.7	0.5	0.4
เกษตรกร	98.6	16.7	25.8	20.6	11.2	0.5	0.9	1.2
รับจ้างทั่วไป/กรรมกร	97.6	31.2	31.7	19.0	13.9	1.3	0.2	0.6
นักเรียน/นักศึกษา	97.5	65.7	33.7	34.6	34.7	27.1	1.3	-
แม่บ้าน/ไม่ได้ประกอบอาชีพ	97.6	32.4	31.9	23.5	12.7	1.4	0.1	1.0

หมายเหตุ : ^{1/} ตอบได้มากกว่า 1 คำตอบ

ตาราง 3 ร้อยละของประชาชน จำแนกตามพระราชพิธี/กิจกรรมงานฉลองสิริราชสมบัติ ครบ 60 ปี
ที่ประชาชนได้ติดตาม และลักษณะทางประชากร/สังคม

ลักษณะทางประชากร/สังคม	พระราชพิธี/กิจกรรม งานฉลองสิริราชสมบัติ ครบ 60 ปี ที่ประชาชนได้ติดตาม ^{1/}						
	พระราชพิธี เสด็จออก มหาสมาคม ให้ ประชาชน ถวายพระพร	การจัด กระบวน เรือพระ ราชพิธี	พิธีจุด เทียนชัย ถวาย พระพร ชัยมงคล ทั่วประเทศ	พระราชพิธี ถวายพระ มงคลของ ประมุข และพระ ราชวงศ์ ต่างประเทศ	การจุดพลุ และ การจัดชุมนุม เฉลิมพระ เกียรติฯ	พระราชพิธี ถวายพระ กระยาหาร ค่ำ แต่ ประมุขและ พระราชวงศ์ ต่างประเทศ	นิทรรศการฯ เมืองทองธานี
เพศ	87.9	86.0	82.6	78.5	78.3	67.8	67.2
ชาย	88.4	86.0	81.3	78.6	77.4	66.3	67.1
หญิง	87.4	86.0	83.7	78.4	79.2	69.1	67.3
อายุ	87.9	86.0	82.6	78.5	78.3	67.8	67.2
18 - 29 ปี	83.5	81.3	81.5	76.6	75.5	65.7	73.2
30 - 39 ปี	88.1	87.9	81.6	78.7	79.5	70.6	68.2
40 - 49 ปี	89.2	87.5	82.4	79.9	79.2	67.2	65.0
50 - 59 ปี	90.2	86.8	84.3	78.4	78.8	67.4	65.5
60 ปีขึ้นไป	89.7	86.6	84.7	79.0	78.6	67.4	60.3
ระดับการศึกษา	87.9	86.0	82.6	78.5	78.3	67.8	67.2
ไม่ได้รับการศึกษา	82.6	80.6	74.3	70.4	72.3	49.4	48.3
ประถมศึกษา	87.9	85.8	81.5	76.4	78.6	63.7	60.2
มัธยมศึกษา	86.8	84.8	82.1	77.5	76.2	68.1	71.4
อาชีวศึกษา/อนุปริญญา	87.9	86.1	85.8	81.6	78.6	71.2	72.9
ปริญญาตรีและสูงกว่า	89.9	88.6	84.5	83.9	81.1	77.2	77.1
สถานภาพการทำงาน	87.9	86.0	82.6	78.5	78.3	67.8	67.2
ข้าราชการ/พนักงานรัฐวิสาหกิจ	92.0	90.5	89.2	86.4	83.3	80.0	81.2
พนักงาน/ลูกจ้างเอกชน	90.4	86.1	82.7	80.5	77.8	69.9	71.1
ค้าขาย/ประกอบธุรกิจส่วนตัว	87.9	86.4	81.6	79.1	78.0	70.0	70.7
เกษตรกร	86.9	84.9	80.3	75.4	76.4	60.7	58.9
รับจ้างทั่วไป/กรรมกร	85.0	85.2	81.4	72.8	80.6	61.0	58.8
นักเรียน/นักศึกษา	83.6	81.9	82.6	76.8	76.2	67.9	75.4
แม่บ้าน/ไม่ได้ประกอบอาชีพ	88.1	86.6	83.6	79.3	78.6	69.2	60.2

หมายเหตุ : 1/ ตอบได้มากกว่า 1 คำตอบ

ตาราง 4 ร้อยละของประชาชน จำแนกตามพระราชพิธี/กิจกรรมงานฉลองสิริราชสมบัติ ครบ 60 ปี
ที่ประชาชนประทับใจมากที่สุด 3 อันดับแรก และลักษณะทางประชากร/สังคม

ลักษณะทางประชากร/สังคม	พระราชพิธี/กิจกรรมงานฉลองสิริราชสมบัติ ครบ 60 ปี ที่ประทับใจ ^{1/}					
	พระราชพิธี เสด็จออก มหาสมาคม ให้ประชาชน ถวายพระพร	การจัด กระบวนเรือ พระราชพิธี	พิธีจุด เทียนชัย ถวายพระพร ชัยมงคล ทั่วประเทศ	การจุดพลุ และการจัดขบวน เฉลิมพระ เกียรติฯ	พระราชพิธี ถวายพระพร ของประมุข และพระ ราชวงศ์ ต่างประเทศ	นิทรรศการฯ เมืองทองธานี
เพศ	64.7	56.9	37.0	35.3	26.2	17.4
ชาย	64.3	56.7	36.8	34.1	26.2	17.4
หญิง	65.0	57.0	37.2	36.3	26.3	17.4
อายุ	64.7	56.9	37.0	35.3	26.2	17.4
18 - 29 ปี	59.8	58.2	40.5	38.1	24.2	24.6
30 - 39 ปี	64.8	57.7	33.5	35.4	27.1	18.0
40 - 49 ปี	65.8	58.1	37.5	34.4	26.5	15.8
50 - 59 ปี	67.0	53.3	37.5	34.5	25.9	12.7
60 ปีขึ้นไป	67.8	55.4	36.1	32.3	28.3	12.5
ระดับการศึกษา	64.7	56.9	37.0	35.3	26.2	17.4
ไม่ได้รับการศึกษา	65.9	60.3	27.2	29.6	23.2	12.1
ประถมศึกษา	63.7	54.2	38.1	37.1	25.1	11.1
มัธยมศึกษา	62.0	56.9	37.0	35.1	26.4	18.4
อาชีวศึกษา/อนุปริญญา	63.9	60.3	39.3	33.5	26.4	23.3
ปริญญาตรีและสูงกว่า	70.9	60.5	33.6	32.9	29.2	27.9
สถานภาพการทำงาน	64.7	56.9	37.0	35.3	26.2	17.4
ข้าราชการ/พนักงานรัฐวิสาหกิจ	68.2	61.0	33.3	30.2	31.4	24.8
พนักงาน/ลูกจ้างเอกชน	70.3	59.1	34.7	33.4	24.8	23.0
ค้าขาย/ประกอบธุรกิจส่วนตัว	64.0	55.9	36.0	35.1	29.2	16.4
เกษตรกร	63.4	54.1	37.5	37.4	23.9	10.7
รับจ้างทั่วไป/กรรมกร	60.6	55.0	42.2	39.1	23.3	11.4
นักเรียน/นักศึกษา	58.6	60.3	41.5	39.9	22.5	31.1
แม่บ้าน/ไม่ได้ประกอบอาชีพ	65.3	57.0	36.9	32.0	27.3	14.0

หมายเหตุ : 1/ ระบุที่ประทับใจมากที่สุด 3 เรื่อง

ตาราง 5 ร้อยละของประชาชน จำแนกตามการรู้จักพระราชกรณียกิจต่าง ๆ ของพระบาทสมเด็จพระเจ้าอยู่หัว
ที่ทรงบำเพ็ญมาตลอดระยะเวลาอันยาวนาน และลักษณะทางประชากร/สังคม

ลักษณะทางประชากร/สังคม	รวม	การรู้จักพระราชกรณียกิจต่าง ๆ ของพระบาทสมเด็จพระเจ้าอยู่หัว	
		รู้จักลึกซึ้งมากยิ่งขึ้น	รู้จักอยู่แล้ว
เพศ	100.0	89.7	10.3
ชาย	100.0	89.2	10.8
หญิง	100.0	90.1	9.9
อายุ	100.0	89.7	10.3
18 - 29 ปี	100.0	88.4	11.6
30 - 39 ปี	100.0	90.7	9.3
40 - 49 ปี	100.0	89.2	10.8
50 - 59 ปี	100.0	91.3	8.7
60 ปีขึ้นไป	100.0	88.1	11.9
ระดับการศึกษา	100.0	89.7	10.3
ไม่ได้รับการศึกษา	100.0	89.0	11.0
ประถมศึกษา	100.0	89.7	10.3
มัธยมศึกษา	100.0	89.8	10.2
อาชีวศึกษา/อนุปริญญา	100.0	89.6	10.4
ปริญญาตรีและสูงกว่า	100.0	89.5	10.5
สถานภาพการทำงาน	100.0	89.7	10.3
ข้าราชการ/พนักงานรัฐวิสาหกิจ	100.0	88.8	11.2
พนักงาน/ลูกจ้างเอกชน	100.0	90.4	9.6
ค้าขาย/ประกอบธุรกิจส่วนตัว	100.0	89.4	10.6
เกษตรกร	100.0	91.0	9.0
รับจ้างทั่วไป/กรรมกร	100.0	88.9	11.1
นักเรียน/นักศึกษา	100.0	88.1	11.9
แม่บ้าน/ไม่ได้ประกอบอาชีพ	100.0	89.1	10.9

ตาราง 6 ร้อยละของประชาชน จำแนกตามความเข้าใจแนวทางตามพระราชดำริและโครงการอันเนื่องมาจากพระราชดำริ และลักษณะทางประชากร/สังคม

ลักษณะทางประชากร/สังคม	รวม	ความเข้าใจแนวทางตามพระราชดำริ และโครงการอันเนื่องมาจากพระราชดำริ	
		เกิดความเข้าใจ มากยิ่งขึ้น	เข้าใจอยู่แล้ว
เพศ	100.0	88.8	11.2
ชาย	100.0	88.2	11.8
หญิง	100.0	89.3	10.7
อายุ	100.0	88.8	11.2
18 - 29 ปี	100.0	88.5	11.5
30 - 39 ปี	100.0	89.2	10.8
40 - 49 ปี	100.0	88.7	11.3
50 - 59 ปี	100.0	89.9	10.1
60 ปีขึ้นไป	100.0	86.4	13.6
ระดับการศึกษา	100.0	88.8	11.2
ไม่ได้รับการศึกษา	100.0	89.3	10.7
ประถมศึกษา	100.0	88.3	11.7
มัธยมศึกษา	100.0	89.4	10.6
อาชีวศึกษา/อนุปริญญา	100.0	89.6	10.4
ปริญญาตรีและสูงกว่า	100.0	88.4	11.6
สถานภาพการทำงาน	100.0	88.8	11.2
ข้าราชการ/พนักงานรัฐวิสาหกิจ	100.0	87.7	12.3
พนักงาน/ลูกจ้างเอกชน	100.0	89.6	10.4
ค้าขาย/ประกอบธุรกิจส่วนตัว	100.0	87.9	12.1
เกษตรกร	100.0	90.5	9.5
รับจ้างทั่วไป/กรรมกร	100.0	88.9	11.1
นักเรียน/นักศึกษา	100.0	89.1	10.9
แม่บ้าน/ไม่ได้ประกอบอาชีพ	100.0	86.3	13.7

ตาราง 7 ร้อยละของประชาชน จำแนกตามความซาบซึ้ง รัก และเทิดทูน ในพระมหากษัตริย์คุณของพระองค์ท่าน และลักษณะทางประชากร/สังคม

ลักษณะทางประชากร/สังคม	รวม	ความซาบซึ้ง รัก และเทิดทูน ในพระมหากษัตริย์คุณของพระองค์ท่าน	
		เกิดความซาบซึ้ง เพิ่มมากยิ่งขึ้น	รัก และเทิดทูนอยู่แล้ว
เพศ	100.0	86.9	13.1
ชาย	100.0	86.3	13.7
หญิง	100.0	87.5	12.5
อายุ	100.0	86.9	13.1
18 - 29 ปี	100.0	85.0	15.0
30 - 39 ปี	100.0	85.5	14.5
40 - 49 ปี	100.0	88.3	11.7
50 - 59 ปี	100.0	89.2	10.8
60 ปีขึ้นไป	100.0	87.4	12.6
ระดับการศึกษา	100.0	86.9	13.1
ไม่ได้รับการศึกษา	100.0	89.1	10.9
ประถมศึกษา	100.0	88.5	11.5
มัธยมศึกษา	100.0	86.5	13.5
อาชีวศึกษา/อนุปริญญา	100.0	86.9	13.1
ปริญญาตรีและสูงกว่า	100.0	83.2	16.8
สถานภาพการทำงาน	100.0	86.9	13.1
ข้าราชการ/พนักงานรัฐวิสาหกิจ	100.0	84.6	15.4
พนักงาน/ลูกจ้างเอกชน	100.0	86.0	14.0
ค้าขาย/ประกอบธุรกิจส่วนตัว	100.0	85.7	14.3
เกษตรกร	100.0	89.8	10.2
รับจ้างทั่วไป/กรรมกร	100.0	90.1	9.9
นักเรียน/นักศึกษา	100.0	83.4	16.6
แม่บ้าน/ไม่ได้ประกอบอาชีพ	100.0	86.7	13.3

ตาราง 8 ร้อยละของประชาชน จำแนกตามการทราบ และความต้องการมีส่วนร่วมในพินิจดูเทียนชัย
ถวายพระพรชัยมงคลพร้อมกันทั่วประเทศ และลักษณะทางประชากร/สังคม

ลักษณะทางประชากร/สังคม	รวม	การทราบ		ความต้องการมีส่วนร่วม	
		ทราบ	ไม่ทราบ	ต้องการ	ไม่ต้องการ
เพศ	100.0	98.2	1.8	96.4	3.6
ชาย	100.0	98.2	1.8	96.6	3.4
หญิง	100.0	98.2	1.8	96.2	3.8
อายุ	100.0	98.2	1.8	96.4	3.6
18 - 29 ปี	100.0	98.2	1.8	96.7	3.3
30 - 39 ปี	100.0	98.3	1.7	96.4	3.6
40 - 49 ปี	100.0	99.0	1.0	96.7	3.3
50 - 59 ปี	100.0	97.9	2.1	96.6	3.4
60 ปีขึ้นไป	100.0	96.3	3.7	94.8	5.2
ระดับการศึกษา	100.0	98.2	1.8	96.4	3.6
ไม่ได้รับการศึกษา	100.0	89.1	10.9	90.6	9.4
ประถมศึกษา	100.0	97.4	2.6	96.0	4.0
มัธยมศึกษา	100.0	99.0	1.0	96.5	3.5
อาชีวศึกษา/อนุปริญญา	100.0	99.0	1.0	96.9	3.1
ปริญญาตรีและสูงกว่า	100.0	99.5	0.5	97.7	2.3
สถานภาพการทำงาน	100.0	98.2	1.8	96.4	3.6
ข้าราชการ/พนักงานรัฐวิสาหกิจ	100.0	99.7	0.3	98.3	1.7
พนักงาน/ลูกจ้างเอกชน	100.0	98.7	1.3	96.7	3.3
ค้าขาย/ประกอบธุรกิจส่วนตัว	100.0	98.6	1.4	95.9	4.1
เกษตรกร	100.0	97.5	2.5	96.7	3.3
รับจ้างทั่วไป/กรรมกร	100.0	97.6	2.4	95.4	4.6
นักเรียน/นักศึกษา	100.0	99.3	0.7	98.0	2.0
แม่บ้าน/ไม่ได้ประกอบอาชีพ	100.0	96.3	3.7	94.0	6.0

ตาราง 9 ร้อยละของประชาชน จำแนกตามการทราบ และความต้องการมีส่วนร่วมในการจุดพลุเฉลิมพระเกียรติฯ ในสถานที่ต่างๆ และลักษณะทางประชากร/สังคม

ลักษณะทางประชากร/สังคม	รวม	การทราบ		ความต้องการมีส่วนร่วม	
		ทราบ	ไม่ทราบ	ต้องการ	ไม่ต้องการ
เพศ	100.0	95.7	4.3	92.6	7.4
ชาย	100.0	95.7	4.3	92.6	7.4
หญิง	100.0	95.7	4.3	92.7	7.3
อายุ	100.0	95.7	4.3	92.6	7.4
18 - 29 ปี	100.0	96.9	3.1	93.2	6.8
30 - 39 ปี	100.0	97.0	3.0	93.4	6.6
40 - 49 ปี	100.0	95.5	4.5	92.4	7.6
50 - 59 ปี	100.0	94.6	5.4	93.4	6.6
60 ปีขึ้นไป	100.0	92.6	7.4	88.5	11.5
ระดับการศึกษา	100.0	95.7	4.3	92.6	7.4
ไม่ได้รับการศึกษา	100.0	82.0	18.0	85.5	14.5
ประถมศึกษา	100.0	94.0	6.0	93.1	6.9
มัธยมศึกษา	100.0	96.6	3.4	92.5	7.5
อาชีวศึกษา/อนุปริญญา	100.0	97.6	2.4	92.7	7.3
ปริญญาตรีและสูงกว่า	100.0	98.8	1.2	92.5	7.5
สถานภาพการทำงาน	100.0	95.7	4.3	92.6	7.4
ข้าราชการ/พนักงานรัฐวิสาหกิจ	100.0	99.0	1.0	92.8	7.2
พนักงาน/ลูกจ้างเอกชน	100.0	97.4	2.6	94.8	5.2
ค้าขาย/ประกอบธุรกิจส่วนตัว	100.0	96.8	3.2	92.3	7.7
เกษตรกร	100.0	92.6	7.4	93.1	6.9
รับจ้างทั่วไป/กรรมกร	100.0	94.8	5.2	92.2	7.8
นักเรียน/นักศึกษา	100.0	97.7	2.3	93.2	6.8
แม่บ้าน/ไม่ได้ประกอบอาชีพ	100.0	94.1	5.9	89.2	10.8

ตาราง 10 ร้อยละของประชาชน จำแนกตามการทราบ และความต้องการมีส่วนร่วมในการจัดนิทรรศการ
เฉลิมพระเกียรติฯ ณ เมืองทองธานี และลักษณะทางประชากร/สังคม

ลักษณะทางประชากร/สังคม	รวม	การทราบ		ความต้องการมีส่วนร่วม	
		ทราบ	ไม่ทราบ	ต้องการ	ไม่ต้องการ
เพศ	100.0	91.8	8.2	90.9	9.1
ชาย	100.0	92.5	7.5	90.9	9.1
หญิง	100.0	91.3	8.7	90.8	9.2
อายุ	100.0	91.8	8.2	90.9	9.1
18 - 29 ปี	100.0	94.6	5.4	93.4	6.6
30 - 39 ปี	100.0	94.7	5.3	91.7	8.3
40 - 49 ปี	100.0	92.4	7.6	90.6	9.4
50 - 59 ปี	100.0	88.8	11.2	90.3	9.7
60 ปีขึ้นไป	100.0	83.1	16.9	84.9	15.1
ระดับการศึกษา	100.0	91.8	8.2	90.9	9.1
ไม่ได้รับการศึกษา	100.0	68.5	31.5	78.0	22.0
ประถมศึกษา	100.0	86.7	13.3	88.1	11.9
มัธยมศึกษา	100.0	95.1	4.9	92.3	7.7
อาชีวศึกษา/อนุปริญญา	100.0	97.7	2.3	93.9	6.1
ปริญญาตรีและสูงกว่า	100.0	98.6	1.4	95.3	4.7
สถานภาพการทำงาน	100.0	91.8	8.2	90.9	9.1
ข้าราชการ/พนักงานรัฐวิสาหกิจ	100.0	98.9	1.1	95.8	4.2
พนักงาน/ลูกจ้างเอกชน	100.0	97.4	2.6	93.8	6.2
ค้าขาย/ประกอบธุรกิจส่วนตัว	100.0	94.1	5.9	91.0	9.0
เกษตรกร	100.0	85.6	14.4	88.4	11.6
รับจ้างทั่วไป/กรรมกร	100.0	86.9	13.1	87.8	12.2
นักเรียน/นักศึกษา	100.0	97.4	2.6	94.8	5.2
แม่บ้าน/ไม่ได้ประกอบอาชีพ	100.0	86.3	13.7	86.7	13.3

ตาราง 11 ร้อยละของประชาชน จำแนกตามการทราบ และความต้องการมีส่วนร่วมในโครงการชีวิตพอเพียง ตามแนวพระราชดำริ โดยการจัดทำบัญชีรายรับ - รายจ่าย ของตัวเองหรือครัวเรือน และลักษณะทางประชากร/สังคม

ลักษณะทางประชากร/สังคม	รวม	การทราบ		ความต้องการมีส่วนร่วม	
		ทราบ	ไม่ทราบ	ต้องการ	ไม่ต้องการ
เพศ	100.0	85.7	14.3	91.2	8.8
ชาย	100.0	86.5	13.5	91.5	8.5
หญิง	100.0	84.9	15.1	90.8	9.2
อายุ	100.0	85.7	14.3	91.2	8.8
18 - 29 ปี	100.0	86.9	13.1	90.4	9.6
30 - 39 ปี	100.0	88.5	11.5	92.3	7.7
40 - 49 ปี	100.0	86.4	13.6	92.1	7.9
50 - 59 ปี	100.0	83.5	16.5	91.0	9.0
60 ปีขึ้นไป	100.0	78.2	21.8	88.0	12.0
ระดับการศึกษา	100.0	85.7	14.3	91.2	8.8
ไม่ได้รับการศึกษา	100.0	62.3	37.7	78.1	21.9
ประถมศึกษา	100.0	81.3	18.7	90.0	10.0
มัธยมศึกษา	100.0	88.1	11.9	93.0	7.0
อาชีวศึกษา/อนุปริญญา	100.0	90.4	9.6	91.2	8.8
ปริญญาตรีและสูงกว่า	100.0	92.6	7.4	93.0	7.0
สถานภาพการทำงาน	100.0	85.7	14.3	91.2	8.8
ข้าราชการ/พนักงานรัฐวิสาหกิจ	100.0	94.1	5.9	93.3	6.7
พนักงาน/ลูกจ้างเอกชน	100.0	88.2	11.8	93.6	6.4
ค้าขาย/ประกอบธุรกิจส่วนตัว	100.0	87.2	12.8	91.7	8.3
เกษตรกร	100.0	81.5	18.5	91.0	9.0
รับจ้างทั่วไป/กรรมกร	100.0	81.3	18.7	88.1	11.9
นักเรียน/นักศึกษา	100.0	90.5	9.5	90.3	9.7
แม่บ้าน/ไม่ได้ประกอบอาชีพ	100.0	80.0	20.0	88.1	11.9

ตาราง 12 ร้อยละของประชาชน จำแนกตามการทราบ และความต้องการมีส่วนร่วมในการจัดพิธีอุปสมบทหมู่
พร้อมกันทั่วประเทศ และลักษณะทางประชากร/สังคม

ลักษณะทางประชากร/สังคม	รวม	การทราบ		ความต้องการมีส่วนร่วม	
		ทราบ	ไม่ทราบ	ต้องการ	ไม่ต้องการ
เพศ	100.0	85.9	14.1	71.8	28.2
ชาย	100.0	86.1	13.9	74.9	25.1
หญิง	100.0	85.8	14.2	69.1	30.9
อายุ	100.0	85.9	14.1	71.8	28.2
18 - 29 ปี	100.0	84.0	16.0	67.4	32.6
30 - 39 ปี	100.0	86.9	13.1	72.2	27.8
40 - 49 ปี	100.0	87.3	12.7	74.2	25.8
50 - 59 ปี	100.0	87.4	12.6	75.3	24.7
60 ปีขึ้นไป	100.0	81.8	18.2	68.7	31.3
ระดับการศึกษา	100.0	85.9	14.1	71.8	28.2
ไม่ได้รับการศึกษา	100.0	66.1	33.9	57.7	42.3
ประถมศึกษา	100.0	84.7	15.3	73.5	26.5
มัธยมศึกษา	100.0	87.3	12.7	75.5	24.5
อาชีวศึกษา/อนุปริญญา	100.0	87.1	12.9	66.4	33.6
ปริญญาตรีและสูงกว่า	100.0	88.7	11.3	68.4	31.6
สถานภาพการทำงาน	100.0	85.9	14.1	71.8	28.2
ข้าราชการ/พนักงานรัฐวิสาหกิจ	100.0	92.7	7.3	75.3	24.7
พนักงาน/ลูกจ้างเอกชน	100.0	84.9	15.1	70.7	29.3
ค้าขาย/ประกอบธุรกิจส่วนตัว	100.0	87.8	12.2	70.7	29.3
เกษตรกร	100.0	85.2	14.8	76.3	23.7
รับจ้างทั่วไป/กรรมกร	100.0	84.6	15.4	73.8	26.2
นักเรียน/นักศึกษา	100.0	85.6	14.4	66.4	33.6
แม่บ้าน/ไม่ได้ประกอบอาชีพ	100.0	79.6	20.4	64.5	35.5

ตาราง 13 ร้อยละของประชาชน จำแนกตามการทราบ และความต้องการมีส่วนร่วมในการระดับประเทศ
 ชั้นเจ็ดสิบพระเกียรติ ฯ ตลอดถนนราชดำเนิน (กทม.) และลักษณะทางประชากร/สังคม

ลักษณะทางประชากร/สังคม	รวม	การทราบ		ความต้องการมีส่วนร่วม	
		ทราบ	ไม่ทราบ	ต้องการ	ไม่ต้องการ
เพศ	100.0	74.2	25.8	82.2	17.8
ชาย	100.0	74.5	25.5	82.3	17.7
หญิง	100.0	73.9	26.1	82.1	17.9
อายุ	100.0	74.2	25.8	82.2	17.8
18 - 29 ปี	100.0	77.7	22.3	83.5	16.5
30 - 39 ปี	100.0	77.0	23.0	85.0	15.0
40 - 49 ปี	100.0	74.0	26.0	80.9	19.1
50 - 59 ปี	100.0	70.9	29.1	81.7	18.3
60 ปีขึ้นไป	100.0	66.0	34.0	76.5	23.5
ระดับการศึกษา	100.0	74.2	25.8	82.2	17.8
ไม่ได้รับการศึกษา	100.0	45.9	54.1	65.6	34.4
ประถมศึกษา	100.0	65.2	34.8	79.4	20.6
มัธยมศึกษา	100.0	77.2	22.8	83.8	16.2
อาชีวศึกษา/อนุปริญญา	100.0	84.3	15.7	84.0	16.0
ปริญญาตรีและสูงกว่า	100.0	88.5	11.5	87.7	12.3
สถานภาพการทำงาน	100.0	74.2	25.8	82.2	17.8
ข้าราชการ/พนักงานรัฐวิสาหกิจ	100.0	88.1	11.9	85.8	14.2
พนักงาน/ลูกจ้างเอกชน	100.0	83.4	16.6	89.0	11.0
ค้าขาย/ประกอบธุรกิจส่วนตัว	100.0	78.8	21.2	82.3	17.7
เกษตรกร	100.0	63.4	36.6	80.5	19.5
รับจ้างทั่วไป/กรรมกร	100.0	62.7	37.3	76.6	23.4
นักเรียน/นักศึกษา	100.0	78.0	22.0	83.9	16.1
แม่บ้าน/ไม่ได้ประกอบอาชีพ	100.0	69.1	30.9	76.5	23.5

ตาราง 14 ร้อยละของประชาชน จำแนกตามการทราบ และความต้องการมีส่วนร่วมในการในการจัดมหกรรมดนตรี
ของ 4 ภูมิภาค และลักษณะทางประชากร/สังคม

ลักษณะทางประชากร/สังคม	รวม	การทราบ		ความต้องการมีส่วนร่วม	
		ทราบ	ไม่ทราบ	ต้องการ	ไม่ต้องการ
เพศ	100.0	58.8	41.2	71.3	28.7
ชาย	100.0	59.1	40.9	72.2	27.8
หญิง	100.0	58.5	41.5	70.6	29.4
อายุ	100.0	58.8	41.2	71.3	28.7
18 - 29 ปี	100.0	65.2	34.8	74.0	26.0
30 - 39 ปี	100.0	63.0	37.0	75.4	24.6
40 - 49 ปี	100.0	57.1	42.9	69.7	30.3
50 - 59 ปี	100.0	53.8	46.2	69.7	30.3
60 ปีขึ้นไป	100.0	47.7	52.3	62.4	37.6
ระดับการศึกษา	100.0	58.8	41.2	71.3	28.7
ไม่ได้รับการศึกษา	100.0	35.7	64.3	59.4	40.6
ประถมศึกษา	100.0	50.4	49.6	67.6	32.4
มัธยมศึกษา	100.0	64.5	35.5	75.0	25.0
อาชีวศึกษา/อนุปริญญา	100.0	67.7	32.3	73.2	26.8
ปริญญาตรีและสูงกว่า	100.0	68.2	31.8	75.8	24.2
สถานภาพการทำงาน	100.0	58.8	41.2	71.3	28.7
ข้าราชการ/พนักงานรัฐวิสาหกิจ	100.0	71.5	28.5	76.1	23.9
พนักงาน/ลูกจ้างเอกชน	100.0	62.7	37.3	77.1	22.9
ค้าขาย/ประกอบธุรกิจส่วนตัว	100.0	58.9	41.1	71.4	28.6
เกษตรกร	100.0	50.5	49.5	68.8	31.2
รับจ้างทั่วไป/กรรมกร	100.0	54.3	45.7	71.3	28.7
นักเรียน/นักศึกษา	100.0	75.0	25.0	74.8	25.2
แม่บ้าน/ไม่ได้ประกอบอาชีพ	100.0	50.7	49.3	61.7	38.3

ตาราง 15 ร้อยละของประชาชน จำแนกตามการทราบ และความต้องการมีส่วนร่วม ในการจัดส่งไปรษณียบัตร
ถวายพระพร และลักษณะทางประชากร/สังคม

ลักษณะทางประชากร/สังคม	รวม	การทราบ		ความต้องการมีส่วนร่วม	
		ทราบ	ไม่ทราบ	ต้องการ	ไม่ต้องการ
เพศ	100.0	89.1	10.9	90.6	9.4
ชาย	100.0	88.4	11.6	89.9	10.1
หญิง	100.0	89.8	10.2	91.1	8.9
อายุ	100.0	89.1	10.9	90.6	9.4
18 - 29 ปี	100.0	93.7	6.3	92.4	7.6
30 - 39 ปี	100.0	92.3	7.7	93.0	7.0
40 - 49 ปี	100.0	90.4	9.6	91.8	8.2
50 - 59 ปี	100.0	83.9	16.1	87.8	12.2
60 ปีขึ้นไป	100.0	77.7	22.3	82.8	17.2
ระดับการศึกษา	100.0	89.1	10.9	90.6	9.4
ไม่ได้รับการศึกษา	100.0	64.8	35.2	69.9	30.1
ประถมศึกษา	100.0	82.2	17.8	87.6	12.4
มัธยมศึกษา	100.0	93.8	6.2	93.2	6.8
อาชีวศึกษา/อนุปริญญา	100.0	97.0	3.0	93.2	6.8
ปริญญาตรีและสูงกว่า	100.0	97.1	2.9	94.8	5.2
สถานภาพการทำงาน	100.0	89.1	10.9	90.6	9.4
ข้าราชการ/พนักงานรัฐวิสาหกิจ	100.0	97.8	2.2	95.1	4.9
พนักงาน/ลูกจ้างเอกชน	100.0	95.2	4.8	95.6	4.4
ค้าขาย/ประกอบธุรกิจส่วนตัว	100.0	92.3	7.7	91.4	8.6
เกษตรกร	100.0	80.6	19.4	87.1	12.9
รับจ้างทั่วไป/กรรมกร	100.0	84.6	15.4	87.1	12.9
นักเรียน/นักศึกษา	100.0	97.6	2.4	92.4	7.6
แม่บ้าน/ไม่ได้ประกอบอาชีพ	100.0	82.1	17.9	86.6	13.4

ตาราง 16 ร้อยละของประชาชน จำแนกตามการทราบ และความต้องการมีส่วนร่วมในการจัดทำธนบัตรที่ระลึก
ชนิดราคา 60 บาท และลักษณะทางประชากร/สังคม

ลักษณะทางประชากร/สังคม	รวม	การทราบ		ความต้องการมีส่วนร่วม	
		ทราบ	ไม่ทราบ	ต้องการ	ไม่ต้องการ
เพศ	100.0	86.3	13.7	90.2	9.8
ชาย	100.0	86.3	13.7	90.2	9.8
หญิง	100.0	86.3	13.7	90.3	9.7
อายุ	100.0	86.3	13.7	90.2	9.8
18 - 29 ปี	100.0	90.8	9.2	90.7	9.3
30 - 39 ปี	100.0	89.5	10.5	92.6	7.4
40 - 49 ปี	100.0	87.4	12.6	90.7	9.3
50 - 59 ปี	100.0	81.1	18.9	88.7	11.3
60 ปีขึ้นไป	100.0	75.4	24.6	84.9	15.1
ระดับการศึกษา	100.0	86.3	13.7	90.2	9.8
ไม่ได้รับการศึกษา	100.0	59.8	40.2	77.4	22.6
ประถมศึกษา	100.0	78.3	21.7	87.0	13.0
มัธยมศึกษา	100.0	91.8	8.2	92.9	7.1
อาชีวศึกษา/อนุปริญญา	100.0	94.5	5.5	93.1	6.9
ปริญญาตรีและสูงกว่า	100.0	96.0	4.0	94.0	6.0
สถานภาพการทำงาน	100.0	86.3	13.7	90.2	9.8
ข้าราชการ/พนักงานรัฐวิสาหกิจ	100.0	96.7	3.3	94.9	5.1
พนักงาน/ลูกจ้างเอกชน	100.0	94.2	5.8	95.1	4.9
ค้าขาย/ประกอบธุรกิจส่วนตัว	100.0	90.9	9.1	91.9	8.1
เกษตรกร	100.0	76.0	24.0	86.0	14.0
รับจ้างทั่วไป/กรรมกร	100.0	77.2	22.8	85.6	14.4
นักเรียน/นักศึกษา	100.0	92.8	7.2	91.5	8.5
แม่บ้าน/ไม่ได้ประกอบอาชีพ	100.0	81.6	18.4	87.7	12.3

ตาราง 17 ร้อยละของประชาชน จำแนกตามการทราบ และความต้องการมีส่วนร่วมในการจัดทำเหรียญ
และเหรียญกษาปณ์ที่ระลึก และลักษณะทางประชากร/สังคม

ลักษณะทางประชากร/สังคม	รวม	การทราบ		ความต้องการมีส่วนร่วม	
		ทราบ	ไม่ทราบ	ต้องการ	ไม่ต้องการ
เพศ	100.0	82.6	17.4	82.2	17.8
ชาย	100.0	82.4	17.6	87.7	12.3
หญิง	100.0	82.7	17.3	88.6	11.4
อายุ	100.0	82.6	17.4	82.2	17.8
18 - 29 ปี	100.0	87.2	12.8	88.4	11.6
30 - 39 ปี	100.0	85.7	14.3	90.6	9.4
40 - 49 ปี	100.0	83.5	16.5	88.2	11.8
50 - 59 ปี	100.0	77.5	22.5	87.7	12.3
60 ปีขึ้นไป	100.0	71.5	28.5	82.4	17.6
ระดับการศึกษา	100.0	82.6	17.4	82.2	17.8
ไม่ได้รับการศึกษา	100.0	58.1	41.9	73.7	26.3
ประถมศึกษา	100.0	74.3	25.7	85.1	14.9
มัธยมศึกษา	100.0	87.1	12.9	90.5	9.5
อาชีวศึกษา/อนุปริญญา	100.0	91.7	8.3	91.4	8.6
ปริญญาตรีและสูงกว่า	100.0	93.2	6.8	91.8	8.2
สถานภาพการทำงาน	100.0	82.6	17.4	82.2	17.8
ข้าราชการ/พนักงานรัฐวิสาหกิจ	100.0	94.7	5.3	93.2	6.8
พนักงาน/ลูกจ้างเอกชน	100.0	91.4	8.6	93.5	6.5
ค้าขาย/ประกอบธุรกิจส่วนตัว	100.0	86.8	13.2	90.4	9.6
เกษตรกร	100.0	72.0	28.0	84.3	15.7
รับจ้างทั่วไป/กรรมกร	100.0	73.1	26.9	82.3	17.7
นักเรียน/นักศึกษา	100.0	88.7	11.3	88.1	11.9
แม่บ้าน/ไม่ได้ประกอบอาชีพ	100.0	76.4	23.6	84.9	15.1

ตาราง 18 ร้อยละของประชาชน จำแนกตามการทราบ และความต้องการมีส่วนร่วมในการจัดทำแสดมปีทองคำที่ระลึก และลักษณะทางประชากร/สังคม

ลักษณะทางประชากร/สังคม	รวม	การทราบ		ความต้องการมีส่วนร่วม	
		ทราบ	ไม่ทราบ	ต้องการ	ไม่ต้องการ
เพศ	100.0	78.3	21.7	82.3	17.7
ชาย	100.0	77.8	22.2	82.6	17.4
หญิง	100.0	78.7	21.3	82.1	17.9
อายุ	100.0	78.3	21.7	82.3	17.7
18 - 29 ปี	100.0	85.4	14.6	84.7	15.3
30 - 39 ปี	100.0	83.5	16.5	85.3	14.7
40 - 49 ปี	100.0	78.1	21.9	81.8	18.2
50 - 59 ปี	100.0	70.5	29.5	80.1	19.9
60 ปีขึ้นไป	100.0	64.2	35.8	74.9	25.1
ระดับการศึกษา	100.0	78.3	21.7	82.3	17.7
ไม่ได้รับการศึกษา	100.0	44.5	55.5	61.1	38.9
ประถมศึกษา	100.0	67.6	32.4	78.3	21.7
มัธยมศึกษา	100.0	85.0	15.0	85.5	14.5
อาชีวศึกษา/อนุปริญญา	100.0	89.3	10.7	86.6	13.4
ปริญญาตรีและสูงกว่า	100.0	91.6	8.4	87.3	12.7
สถานภาพการทำงาน	100.0	78.3	21.7	82.3	17.7
ข้าราชการ/พนักงานรัฐวิสาหกิจ	100.0	92.3	7.7	86.8	13.2
พนักงาน/ลูกจ้างเอกชน	100.0	88.6	11.4	89.0	11.0
ค้าขาย/ประกอบธุรกิจส่วนตัว	100.0	82.3	17.7	84.0	16.0
เกษตรกร	100.0	65.1	34.9	76.4	23.6
รับจ้างทั่วไป/กรรมกร	100.0	68.7	31.3	78.1	21.9
นักเรียน/นักศึกษา	100.0	88.8	11.2	85.8	14.2
แม่บ้าน/ไม่ได้ประกอบอาชีพ	100.0	71.2	28.8	79.3	20.7

ตาราง 19 ร้อยละของประชาชน จำแนกตามการทราบ และความต้องการมีส่วนร่วมในโครงการ " 999,999 ซีซี
ที่โอทีร่วมใจบริจาคโลหิต" และลักษณะทางประชากร/สังคม

ลักษณะทางประชากร/สังคม	รวม	การทราบ		ความต้องการมีส่วนร่วม	
		ทราบ	ไม่ทราบ	ต้องการ	ไม่ต้องการ
เพศ	100.0	64.4	35.6	75.8	24.2
ชาย	100.0	64.1	35.9	77.6	22.4
หญิง	100.0	64.7	35.3	74.2	25.8
อายุ	100.0	64.4	35.6	75.8	24.2
18 - 29 ปี	100.0	68.0	32.0	77.4	22.6
30 - 39 ปี	100.0	69.9	30.1	80.6	19.4
40 - 49 ปี	100.0	64.0	36.0	75.9	24.1
50 - 59 ปี	100.0	59.9	40.1	73.8	26.2
60 ปีขึ้นไป	100.0	52.5	47.5	64.1	35.9
ระดับการศึกษา	100.0	64.4	35.6	75.8	24.2
ไม่ได้รับการศึกษา	100.0	39.7	60.3	60.7	39.3
ประถมศึกษา	100.0	57.0	43.0	72.7	27.3
มัธยมศึกษา	100.0	68.5	31.5	78.6	21.4
อาชีวศึกษา/อนุปริญญา	100.0	72.6	27.4	77.6	22.4
ปริญญาตรีและสูงกว่า	100.0	74.5	25.5	80.2	19.8
สถานภาพการทำงาน	100.0	64.4	35.6	75.8	24.2
ข้าราชการ/พนักงานรัฐวิสาหกิจ	100.0	79.9	20.1	83.0	17.0
พนักงาน/ลูกจ้างเอกชน	100.0	67.2	32.8	79.4	20.6
ค้าขาย/ประกอบธุรกิจส่วนตัว	100.0	66.4	33.6	76.1	23.9
เกษตรกร	100.0	55.4	44.6	74.7	25.3
รับจ้างทั่วไป/กรรมกร	100.0	60.2	39.8	75.3	24.7
นักเรียน/นักศึกษา	100.0	75.4	24.6	78.0	22.0
แม่บ้าน/ไม่ได้ประกอบอาชีพ	100.0	56.4	43.6	64.5	35.5

ตาราง 20 ร้อยละของประชาชน จำแนกตามการทราบ และความต้องการมีส่วนร่วมในโครงการฟื้นฟิยม
พระราชทาน และลักษณะทางประชากร/สังคม

ลักษณะทางประชากร/สังคม	รวม	การทราบ		ความต้องการมีส่วนร่วม	
		ทราบ	ไม่ทราบ	ต้องการ	ไม่ต้องการ
เพศ	100.0	60.6	39.4	71.7	28.3
ชาย	100.0	60.6	39.4	73.7	26.3
หญิง	100.0	60.6	39.4	69.9	30.1
อายุ	100.0	60.6	39.4	71.7	28.3
18 - 29 ปี	100.0	61.6	38.4	69.1	30.9
30 - 39 ปี	100.0	63.6	36.4	71.0	29.0
40 - 49 ปี	100.0	61.2	38.8	70.0	30.0
50 - 59 ปี	100.0	57.9	42.1	74.7	25.3
60 ปีขึ้นไป	100.0	54.2	45.8	77.6	22.4
ระดับการศึกษา	100.0	60.6	39.4	71.7	28.3
ไม่ได้รับการศึกษา	100.0	42.1	57.9	68.4	31.6
ประถมศึกษา	100.0	55.0	45.0	72.4	27.6
มัธยมศึกษา	100.0	63.1	36.9	72.1	27.9
อาชีวศึกษา/อนุปริญญา	100.0	68.6	31.4	68.7	31.3
ปริญญาตรีและสูงกว่า	100.0	67.4	32.6	71.9	28.1
สถานภาพการทำงาน	100.0	60.6	39.4	71.7	28.3
ข้าราชการ/พนักงานรัฐวิสาหกิจ	100.0	72.0	28.0	73.3	26.7
พนักงาน/ลูกจ้างเอกชน	100.0	61.4	38.6	71.1	28.9
ค้าขาย/ประกอบธุรกิจส่วนตัว	100.0	63.1	36.9	72.3	27.7
เกษตรกร	100.0	55.3	44.7	73.4	26.6
รับจ้างทั่วไป/กรรมกร	100.0	53.9	46.1	68.4	31.6
นักเรียน/นักศึกษา	100.0	69.4	30.6	69.1	30.9
แม่บ้าน/ไม่ได้ประกอบอาชีพ	100.0	53.5	46.5	70.4	29.6

ตาราง 21 ร้อยละของประชาชน จำแนกตามการทราบ และความต้องการมีส่วนร่วมในโครงการบริจาคอวัยวะ
เฉลิมพระเกียรติฯ และลักษณะทางประชากร/สังคม

ลักษณะทางประชากร/สังคม	รวม	การทราบ		ความต้องการมีส่วนร่วม	
		ทราบ	ไม่ทราบ	ต้องการ	ไม่ต้องการ
เพศ	100.0	56.6	43.4	65.8	34.2
ชาย	100.0	57.0	43.0	68.5	31.5
หญิง	100.0	56.2	43.8	63.3	36.7
อายุ	100.0	56.6	43.4	65.8	34.2
18 - 29 ปี	100.0	57.8	42.2	65.0	35.0
30 - 39 ปี	100.0	60.9	39.1	69.2	30.8
40 - 49 ปี	100.0	56.6	43.4	65.6	34.4
50 - 59 ปี	100.0	54.1	45.9	64.5	35.5
60 ปีขึ้นไป	100.0	47.8	52.2	61.9	38.1
ระดับการศึกษา	100.0	56.6	43.4	65.8	34.2
ไม่ได้รับการศึกษา	100.0	33.2	66.8	56.7	43.3
ประถมศึกษา	100.0	49.7	50.3	64.1	35.9
มัธยมศึกษา	100.0	60.1	39.9	67.4	32.6
อาชีวศึกษา/อนุปริญญา	100.0	64.5	35.5	65.3	34.7
ปริญญาตรีและสูงกว่า	100.0	65.9	34.1	69.3	30.7
สถานภาพการทำงาน	100.0	56.6	43.4	65.8	34.2
ข้าราชการ/พนักงานรัฐวิสาหกิจ	100.0	71.6	28.4	69.5	30.5
พนักงาน/ลูกจ้างเอกชน	100.0	60.2	39.8	68.3	31.7
ค้าขาย/ประกอบธุรกิจส่วนตัว	100.0	57.8	42.2	66.6	33.4
เกษตรกร	100.0	49.1	50.9	64.8	35.2
รับจ้างทั่วไป/กรรมกร	100.0	49.0	51.0	65.7	34.3
นักเรียน/นักศึกษา	100.0	66.1	33.9	66.9	33.1
แม่บ้าน/ไม่ได้ประกอบอาชีพ	100.0	49.9	50.1	58.7	41.3

ตาราง 22 ร้อยละของประชาชน จำแนกตามการทราบเกี่ยวกับการพระราชทานอภัยโทษนักโทษทั่วประเทศ
เนื่องในวโรกาสครองสิริราชสมบัติ ครบ 60 ปี และลักษณะทางประชากร/สังคม

ลักษณะทางประชากร/สังคม	รวม	การทราบเกี่ยวกับการพระราชทานอภัยโทษ	
		ทราบ	ไม่ทราบ
เพศ	100.0	88.7	11.3
ชาย	100.0	89.9	10.1
หญิง	100.0	87.6	12.4
อายุ	100.0	88.7	11.3
18 - 29 ปี	100.0	86.4	13.6
30 - 39 ปี	100.0	90.0	10.0
40 - 49 ปี	100.0	90.0	10.0
50 - 59 ปี	100.0	89.9	10.1
60 ปีขึ้นไป	100.0	85.2	14.8
ระดับการศึกษา	100.0	88.7	11.3
ไม่ได้รับการศึกษา	100.0	76.4	23.6
ประถมศึกษา	100.0	87.5	12.5
มัธยมศึกษา	100.0	90.0	10.0
อาชีวศึกษา/อนุปริญญา	100.0	89.8	10.2
ปริญญาตรีและสูงกว่า	100.0	90.6	9.4
สถานภาพการทำงาน	100.0	88.7	11.3
ข้าราชการ/พนักงานรัฐวิสาหกิจ	100.0	93.4	6.6
พนักงาน/ลูกจ้างเอกชน	100.0	88.2	11.8
ค้าขาย/ประกอบธุรกิจส่วนตัว	100.0	89.7	10.3
เกษตรกร	100.0	88.7	11.3
รับจ้างทั่วไป/กรรมกร	100.0	87.5	12.5
นักเรียน/นักศึกษา	100.0	86.2	13.8
แม่บ้าน/ไม่ได้ประกอบอาชีพ	100.0	85.4	14.6

ตาราง 23 ร้อยละของประชาชน จำแนกตามพระราชพิธี/กิจกรรมงานฉลองสิริราชสมบัติ ครบ 60ปี ที่ประชาชน ต้องการเข้าร่วมสัมผัสบรรยากาศในเหตุการณ์จริง และลักษณะทางประชากร/สังคม

ลักษณะทางประชากร/สังคม	พระราชพิธี/กิจกรรมที่ต้องการเข้าร่วม ^{1/}						
	พระราชพิธีเสด็จออกมหาสมาคมให้ประชาชนถวายพระพร	การจัดกระบวนเรือพระราชพิธี	พิธีจุดเทียนชัยถวายพระพรชัยมงคลทั่วประเทศ	การจุดพลุและการจัดขบวนเฉลิมพระเกียรติฯ	นิทรรศการฯ เมืองทองธานี	พระราชพิธีถวายพระพรชัยมงคลของประมุขและพระราชวงศ์ต่างประเทศ	การเข้าร่วมทุกกิจการในงานฉลองสิริราชสมบัติฯ
เพศ	49.8	38.4	20.2	18.0	16.4	11.9	4.2
ชาย	48.3	38.9	18.8	17.1	14.8	11.1	4.2
หญิง	51.1	38.0	21.5	18.8	17.9	12.6	4.2
อายุ	49.8	38.4	20.2	18.0	16.4	11.9	4.2
18 - 29 ปี	46.3	40.0	22.8	19.4	20.4	12.9	4.4
30 - 39 ปี	49.7	40.3	19.8	18.4	16.6	10.5	4.1
40 - 49 ปี	48.9	37.8	19.1	18.5	16.0	12.3	4.7
50 - 59 ปี	51.8	36.7	18.7	16.3	14.4	12.5	4.0
60 ปีขึ้นไป	56.1	35.0	21.2	16.0	12.1	10.7	3.2
ระดับการศึกษา	49.8	38.4	20.2	18.0	16.4	11.9	4.2
ไม่ได้รับการศึกษา	53.2	30.3	13.3	13.2	12.6	6.6	4.0
ประถมศึกษา	50.5	36.1	19.6	18.3	14.1	10.2	4.3
มัธยมศึกษา	46.8	37.8	22.2	17.1	16.8	12.5	3.9
อาชีวศึกษา/อนุปริญญา	46.6	43.1	20.7	18.6	18.0	11.9	5.0
ปริญญาตรีและสูงกว่า	54.0	42.6	19.5	18.8	21.0	15.8	3.8
สถานภาพการทำงาน	49.8	38.4	20.2	18.0	16.4	11.9	4.2
ข้าราชการ/พนักงานรัฐวิสาหกิจ	52.8	43.6	19.2	15.5	18.9	15.7	3.6
พนักงาน/ลูกจ้างเอกชน	52.7	41.1	18.5	16.5	19.2	13.8	3.3
ค้าขาย/ประกอบธุรกิจส่วนตัว	48.8	37.0	21.2	17.9	15.7	12.6	4.9
เกษตรกร	49.2	36.8	20.3	19.7	15.0	8.2	5.2
รับจ้างทั่วไป/กรรมกร	46.5	33.9	18.3	17.4	10.5	11.6	2.1
นักเรียน/นักศึกษา	45.7	43.5	24.5	24.4	23.5	12.4	4.6
แม่บ้าน/ไม่ได้ประกอบอาชีพ	51.6	36.1	19.7	15.2	14.5	11.6	3.6

หมายเหตุ : 1/ ตอบได้มากกว่า 1 คำตอบ

ตาราง 24 ร้อยละของประชาชน จำแนกตามการมีส่วนร่วมในการเฉลิมฉลอง ๗/การแสดงออก
ในวโรกาสฉลองสิริราชสมบัติ ครบ 60 ปี และลักษณะทางประชากร/สังคม

ลักษณะทางประชากร/สังคม	การมีส่วนร่วมในการแสดงออกต่อพระองค์ท่าน ^{1/}					
	แต่งกายด้วยเสื้อสีเหลือง	ประดับประดาบ้านเรือนด้วยธงชาติ/ตราสัญลักษณ์	ใส่สายรัดข้อมือ	ตั้งใจทำความดีเพื่อพ่อหลวง	ติดเข็มกลัดที่ระลึก	อื่น ๆ
เพศ	77.7	51.0	46.3	43.8	2.7	2.2
ชาย	76.6	51.5	45.7	44.4	2.3	2.0
หญิง	78.7	50.6	46.9	43.2	3.0	2.3
อายุ	77.7	51.0	46.3	43.8	2.7	2.2
18 - 29 ปี	83.9	46.8	59.2	41.7	3.9	1.0
30 - 39 ปี	82.3	50.5	53.1	41.1	2.9	1.9
40 - 49 ปี	79.0	51.2	44.2	43.3	2.3	2.7
50 - 59 ปี	72.6	53.0	36.2	46.8	1.8	2.9
60 ปีขึ้นไป	59.2	57.4	24.9	50.7	1.9	2.9
ระดับการศึกษา	77.7	51.0	46.3	43.8	2.7	2.2
ไม่ได้รับการศึกษา	51.1	40.1	14.4	50.5	1.9	6.7
ประถมศึกษา	65.8	48.2	28.7	51.0	0.9	3.0
มัธยมศึกษา	84.2	51.3	53.9	40.4	2.7	1.3
อาชีวศึกษา/อนุปริญญา	88.6	54.0	66.7	37.4	3.8	1.1
ปริญญาตรีและสูงกว่า	94.0	56.9	68.7	34.4	6.4	1.6
สถานภาพการทำงาน	77.7	51.0	46.3	43.8	2.7	2.2
ข้าราชการ/พนักงานรัฐวิสาหกิจ	95.4	60.2	66.2	34.0	6.7	2.1
พนักงาน/ลูกจ้างเอกชน	90.5	50.5	64.6	37.3	4.5	1.1
ค้าขาย/ประกอบธุรกิจส่วนตัว	85.4	53.1	52.2	37.3	2.2	2.7
เกษตรกร	58.9	47.7	22.7	54.2	0.8	2.9
รับจ้างทั่วไป/กรรมกร	71.6	44.4	32.2	51.3	1.0	2.8
นักเรียน/นักศึกษา	85.4	46.5	69.1	38.8	4.1	0.3
แม่บ้าน/ไม่ได้ประกอบอาชีพ	68.4	54.3	37.1	50.0	1.5	1.9

หมายเหตุ : 1/ ตอบได้มากกว่า 1 คำตอบ

ตาราง 25 ร้อยละของประชาชน จำแนกตามเรื่องที่ตั้งใจจะทำความดีเพื่อถวายแด่พระองค์ท่าน
และลักษณะทางประชากร/สังคม

ลักษณะทางประชากร/สังคม	การตั้งใจจะทำความดีเพื่อถวายแด่พระองค์ท่าน ^{1/}				
	เป็นคนดี ไม่สร้างความ เดือดร้อน ให้ผู้อื่น	ลด ละ เลิก อบายมุข/ ยาเสพติด	นำแนวทาง พระราชดำริ ไปปฏิบัติ	ทำบุญถวายแด่ ในหลวง	ตั้งใจศึกษา เล่าเรียน
เพศ	55.0	16.3	10.2	7.9	2.7
ชาย	51.1	22.1	9.4	7.1	2.2
หญิง	58.6	11.3	11.0	8.6	3.3
อายุ	55.0	16.3	10.2	7.9	2.7
18 - 29 ปี	54.3	13.5	8.5	5.6	11.3
30 - 39 ปี	57.4	17.8	11.3	5.5	0.3
40 - 49 ปี	56.6	17.4	10.5	7.8	0.3
50 - 59 ปี	51.5	18.0	10.6	11.0	0.6
60 ปีขึ้นไป	53.2	13.6	10.4	13.6	-
ระดับการศึกษา	55.0	16.3	10.2	7.9	2.7
ไม่ได้รับการศึกษา	64.0	9.6	8.3	6.6	-
ประถมศึกษา	55.1	16.3	10.3	10.1	0.3
มัธยมศึกษา	53.7	18.6	9.0	7.1	3.4
อาชีวศึกษา/อนุปริญญา	52.0	17.2	8.4	6.5	8.2
ปริญญาตรีและสูงกว่า	57.9	13.8	13.7	4.8	4.4
สถานภาพการทำงาน	55.0	16.3	10.2	7.9	2.7
ข้าราชการ/พนักงานรัฐวิสาหกิจ	56.6	17.7	13.7	6.2	0.7
พนักงาน/ลูกจ้างเอกชน	57.9	16.2	11.8	4.3	1.0
ค้าขาย/ประกอบธุรกิจส่วนตัว	55.8	16.5	10.0	9.2	0.6
เกษตรกร	53.7	18.1	10.4	9.5	0.3
รับจ้างทั่วไป/กรรมกร	55.0	20.1	9.8	6.0	0.2
นักเรียน/นักศึกษา	46.6	11.5	3.6	4.5	28.8
แม่บ้าน/ไม่ได้ประกอบอาชีพ	57.2	11.9	10.3	12.4	-

หมายเหตุ : ^{1/} ตอบได้มากกว่า 1 คำตอบ

ตาราง 26 ร้อยละของประชาชน จำแนกตามความพร้อมในการนำแนวคิด/ประสบการณ์ตามแนวทางอันเนื่องมาจากพระราชดำริไปปฏิบัติ และลักษณะทางประชากร/สังคม

ลักษณะทางประชากร/สังคม	รวม	ความพร้อมในการนำแนวคิด/ประสบการณ์ตามแนวทางอันเนื่องมาจากพระราชดำริไปปฏิบัติ	
		พร้อมจะนำไปปฏิบัติ	ยังไม่พร้อม
เพศ	100.0	98.9	1.1
ชาย	100.0	98.9	1.1
หญิง	100.0	98.8	1.2
อายุ	100.0	98.9	1.1
18 - 29 ปี	100.0	98.0	2.0
30 - 39 ปี	100.0	99.3	0.7
40 - 49 ปี	100.0	99.1	0.9
50 - 59 ปี	100.0	99.4	0.6
60 ปีขึ้นไป	100.0	98.4	1.6
ระดับการศึกษา	100.0	98.9	1.1
ไม่ได้รับการศึกษา	100.0	98.5	1.5
ประถมศึกษา	100.0	99.2	0.8
มัธยมศึกษา	100.0	98.3	1.7
อาชีวศึกษา/อนุปริญญา	100.0	98.6	1.4
ปริญญาตรีและสูงกว่า	100.0	98.9	1.1
สถานภาพการทำงาน	100.0	98.9	1.1
ข้าราชการ/พนักงานรัฐวิสาหกิจ	100.0	99.4	0.6
พนักงาน/ลูกจ้างเอกชน	100.0	98.4	1.6
ค้าขาย/ประกอบธุรกิจส่วนตัว	100.0	98.9	1.1
เกษตรกร	100.0	99.3	0.7
รับจ้างทั่วไป/กรรมกร	100.0	98.4	1.6
นักเรียน/นักศึกษา	100.0	98.7	1.3
แม่บ้าน/ไม่ได้ประกอบอาชีพ	100.0	98.3	1.7

ตาราง 27 ร้อยละของประชาชน จำแนกตามของที่ระลึกงานฉลองสิริราชสมบัติ ครบ 60 ปี ที่ประชาชนสะสม และลักษณะทางประชากร/สังคม

ลักษณะทางประชากร/สังคม	ของที่ระลึกงานฉลองสิริราชสมบัติ ครบ 60 ปี ที่สะสม ^{1/}						
	สื่อเหลือง	สายรัด ข้อมือ	ธนบัตร 60 บาท	ภาพ เหตุการณ์ พระราชพิธี	เหรียญ กษาปณ์	เข็มกลัด ติดเสื้อ	แสตมป์
เพศ	73.7	50.9	23.3	14.7	11.2	9.8	6.6
ชาย	73.7	50.2	22.6	14.4	11.4	8.3	6.4
หญิง	73.8	51.6	23.9	14.9	11.0	11.1	6.8
อายุ	73.7	50.9	23.3	14.7	11.2	9.8	6.6
18 - 29 ปี	79.5	64.4	25.0	18.3	12.4	12.7	8.9
30 - 39 ปี	78.2	58.3	26.5	16.0	13.8	11.0	7.9
40 - 49 ปี	74.3	48.8	23.8	14.6	9.9	8.2	5.8
50 - 59 ปี	69.7	39.6	20.8	11.0	10.1	8.3	5.0
60 ปีขึ้นไป	55.9	28.9	14.9	10.5	7.0	6.9	3.2
ระดับการศึกษา	73.7	50.9	23.3	14.7	11.2	9.8	6.6
ไม่ได้รับการศึกษา	41.7	15.9	11.1	8.2	7.6	2.3	4.3
ประถมศึกษา	61.0	31.5	11.7	8.6	5.4	3.5	2.5
มัธยมศึกษา	80.7	59.1	23.8	17.1	11.5	8.9	7.1
อาชีวศึกษา/อนุปริญญา	86.7	72.4	34.5	20.0	14.5	15.4	10.5
ปริญญาตรีและสูงกว่า	90.2	76.9	44.7	23.5	23.2	23.3	13.6
สถานภาพการทำงาน	73.7	50.9	23.3	14.7	11.2	9.8	6.6
ข้าราชการ/พนักงานรัฐวิสาหกิจ	94.5	72.9	42.2	19.9	23.9	22.3	13.9
พนักงาน/ลูกจ้างเอกชน	87.2	70.0	36.7	22.5	15.8	15.9	9.4
ค้าขาย/ประกอบธุรกิจส่วนตัว	78.8	57.2	29.8	17.7	13.5	10.2	8.3
เกษตรกร	55.0	26.5	6.8	5.7	4.1	2.1	1.8
รับจ้างทั่วไป/กรรมกร	66.3	36.1	12.9	10.1	4.8	3.4	3.0
นักเรียน/นักศึกษา	81.1	73.5	21.5	19.0	9.6	13.7	9.9
แม่บ้าน/ไม่ได้ประกอบอาชีพ	66.4	40.3	19.3	13.1	9.3	7.5	3.3

หมายเหตุ : ^{1/} ตอบได้มากกว่า 1 คำตอบ

ตาราง 28 ร้อยละของประชาชน จำแนกตามประมวลภาพเหตุการณ์ที่ประทับใจ และซาบซึ้งมากที่สุด
ในงานฉลองสิริราชสมบัติ ครบ 60 ปี และลักษณะทางประชากร/สังคม

ลักษณะทางประชากร/สังคม	ประมวลภาพเหตุการณ์ที่ประทับใจ และซาบซึ้งมากที่สุด			
	รวม	โบกพระหัตถ์ ของในหลวง โดยมีประชาชน ใส่เสื้อเหลือง ถวายพระพร ณ ลาน พระบรมรูปทรงม้า	ภาพกระบวนเรือ พระราชพิธี	อื่น ๆ เช่น พิธีจุดเทียนชัย ถวายพระพร พลุ และนิทรรศการฯ เมืองทองธานี ฯลฯ
เพศ	100.0	83.0	11.9	5.1
ชาย	100.0	83.3	11.9	4.8
หญิง	100.0	82.6	12.0	5.4
อายุ	100.0	83.0	11.9	5.1
18 - 29 ปี	100.0	79.8	14.2	6.0
30 - 39 ปี	100.0	84.1	11.5	4.4
40 - 49 ปี	100.0	84.0	11.4	4.6
50 - 59 ปี	100.0	83.4	11.7	4.9
60 ปีขึ้นไป	100.0	83.6	10.0	6.4
ระดับการศึกษา	100.0	83.0	11.9	5.1
ไม่ได้รับการศึกษา	100.0	80.2	13.7	6.1
ประถมศึกษา	100.0	82.5	12.0	5.5
มัธยมศึกษา	100.0	81.1	13.2	5.7
อาชีวศึกษา/อนุปริญญา	100.0	82.6	13.1	4.3
ปริญญาตรีและสูงกว่า	100.0	87.4	8.8	3.8
สถานภาพการทำงาน	100.0	83.0	11.9	5.1
ข้าราชการ/พนักงานรัฐวิสาหกิจ	100.0	86.3	11.1	2.6
พนักงาน/ลูกจ้างเอกชน	100.0	85.7	9.1	5.2
ค้าขาย/ประกอบธุรกิจส่วนตัว	100.0	82.3	12.0	5.7
เกษตรกร	100.0	83.2	11.8	5.0
รับจ้างทั่วไป/กรรมกร	100.0	78.6	15.2	6.2
นักเรียน/นักศึกษา	100.0	76.0	17.6	6.4
แม่บ้าน/ไม่ได้ประกอบอาชีพ	100.0	85.5	9.8	4.7

ตาราง 29 ร้อยละของประชาชน จำแนกตามความชื่นชม/ประทับใจในการถวายรางวัล "ความสำเร็จสูงสุดด้านการพัฒนามนุษย์" ของสหประชาชาติ แต่พระบาทสมเด็จพระเจ้าอยู่หัว และลักษณะทางประชากร/สังคม

ลักษณะทางประชากร/สังคม	รวม	ความชื่นชม/ประทับใจในการถวายรางวัล "ความสำเร็จสูงสุดด้านการพัฒนามนุษย์"		
		มาก	ปานกลาง	น้อย
เพศ	100.0	95.3	4.4	0.3
ชาย	100.0	95.2	4.4	0.4
หญิง	100.0	95.3	4.4	0.3
อายุ	100.0	95.3	4.4	0.3
18 - 29 ปี	100.0	93.6	6.1	0.3
30 - 39 ปี	100.0	95.6	4.4	-
40 - 49 ปี	100.0	95.9	3.8	0.3
50 - 59 ปี	100.0	96.2	3.2	0.6
60 ปีขึ้นไป	100.0	95.1	3.8	1.1
ระดับการศึกษา	100.0	95.3	4.4	0.3
ไม่ได้รับการศึกษา	100.0	95.9	3.6	0.5
ประถมศึกษา	100.0	95.1	4.2	0.7
มัธยมศึกษา	100.0	94.8	4.9	0.3
อาชีวศึกษา/อนุปริญญา	100.0	95.5	4.5	-
ปริญญาตรีและสูงกว่า	100.0	96.0	3.9	0.1
สถานภาพการทำงาน	100.0	95.3	4.4	0.3
ข้าราชการ/พนักงานรัฐวิสาหกิจ	100.0	97.2	2.7	0.1
พนักงาน/ลูกจ้างเอกชน	100.0	95.7	4.2	0.1
ค้าขาย/ประกอบธุรกิจส่วนตัว	100.0	94.4	5.2	0.4
เกษตรกร	100.0	95.5	4.0	0.5
รับจ้างทั่วไป/กรรมกร	100.0	94.6	4.5	0.9
นักเรียน/นักศึกษา	100.0	94.0	6.0	-
แม่บ้าน/ไม่ได้ประกอบอาชีพ	100.0	95.4	4.2	0.4

ตาราง 30 ร้อยละของประชาชน จำแนกตามความประทับใจต่อโครงการ "ตามหาข้าแผ่นดิน"

และลักษณะทางประชากร/สังคม

ลักษณะทางประชากร/สังคม	รวม	ความประทับใจต่อโครงการ "ตามหาข้าแผ่นดิน"		
		มาก	ปานกลาง	น้อย
เพศ	100.0	91.1	8.5	0.4
ชาย	100.0	90.2	9.2	0.6
หญิง	100.0	92.1	7.8	0.1
อายุ	100.0	91.1	8.5	0.4
18 - 29 ปี	100.0	88.4	11.3	0.3
30 - 39 ปี	100.0	91.5	8.2	0.3
40 - 49 ปี	100.0	90.8	8.6	0.6
50 - 59 ปี	100.0	93.9	5.8	0.3
60 ปีขึ้นไป	100.0	92.4	7.2	0.4
ระดับการศึกษา	100.0	91.1	8.5	0.4
ไม่ได้รับการศึกษา	100.0	94.9	4.5	0.6
ประถมศึกษา	100.0	92.8	6.8	0.4
มัธยมศึกษา	100.0	89.6	10.3	0.1
อาชีวศึกษา/อนุปริญญา	100.0	89.6	10.1	0.3
ปริญญาตรีและสูงกว่า	100.0	90.1	9.2	0.7
สถานภาพการทำงาน	100.0	91.1	8.5	0.4
ข้าราชการ/พนักงานรัฐวิสาหกิจ	100.0	91.1	8.3	0.6
พนักงาน/ลูกจ้างเอกชน	100.0	89.4	10.1	0.5
ค้าขาย/ประกอบธุรกิจส่วนตัว	100.0	91.5	8.0	0.5
เกษตรกร	100.0	92.7	7.3	-
รับจ้างทั่วไป/กรรมกร	100.0	89.5	9.7	0.8
นักเรียน/นักศึกษา	100.0	89.2	10.7	0.1
แม่บ้าน/ไม่ได้ประกอบอาชีพ	100.0	92.4	7.4	0.2

ตาราง 31 ร้อยละของประชาชน จำแนกตามความประทับใจโดยรวมในการจัดงานฉลองสิริราชสมบัติ ครบ 60 ปี (ระหว่าง 9 - 13 มิ.ย. 49) และลักษณะทางประชากร/สังคม

ลักษณะทางประชากรและสังคม	รวม	ความประทับใจโดยรวม ในการจัดงานฉลองสิริราชสมบัติ ฯ		
		ดีมาก	ดี	พอใช้
เพศ	100.0	94.2	5.5	0.3
ชาย	100.0	94.3	5.4	0.3
หญิง	100.0	94.2	5.5	0.3
อายุ	100.0	94.2	5.5	0.3
18 -29 ปี	100.0	92.0	7.5	0.5
30 - 39 ปี	100.0	93.8	5.9	0.3
40 - 49 ปี	100.0	95.1	4.7	0.2
50 - 59 ปี	100.0	95.8	4.0	0.2
60 ปีขึ้นไป	100.0	95.2	4.7	0.1
ระดับการศึกษา	100.0	94.2	5.5	0.3
ไม่ได้รับการศึกษา	100.0	95.7	3.6	0.7
ประถมศึกษา	100.0	95.8	4.0	0.2
มัธยมศึกษา	100.0	92.9	6.8	0.3
อาชีวศึกษา/อนุปริญญา	100.0	93.9	5.7	0.4
ปริญญาตรีและสูงกว่า	100.0	91.9	7.7	0.4
สถานภาพการทำงาน	100.0	94.2	5.5	0.3
ข้าราชการ/พนักงานรัฐวิสาหกิจ	100.0	93.0	6.9	0.1
พนักงาน/ลูกจ้างเอกชน	100.0	94.0	5.6	0.4
ค้าขาย/ประกอบธุรกิจส่วนตัว	100.0	93.6	6.1	0.3
เกษตรกร	100.0	96.1	3.7	0.2
รับจ้างทั่วไป/กรรมกร	100.0	94.5	5.2	0.3
นักเรียน/นักศึกษา	100.0	91.8	8.0	0.2
แม่บ้าน/ไม่ได้ประกอบอาชีพ	100.0	94.4	5.0	0.6

ตาราง 32 ร้อยละของประชาชน จำแนกตามความคิดเห็นต่อแนวทางการดำเนินการ "นิทรรศการเฉลิมพระเกียรติฯ" ที่ได้จัดไปแล้วที่เมืองทองธานี และลักษณะทางประชากร/สังคม

ลักษณะทางประชากร/สังคม	รวม	ความคิดเห็นต่อการดำเนินการ "นิทรรศการเฉลิมพระเกียรติฯ"				
		ควรไปจัด นิทรรศการ ในภูมิภาค ต่าง ๆ	ควรจัดทำ เป็น พิพิธภัณฑ์ ถาวร	ควรจัดทำ เป็นซีดี/ หนังสือ	ควรจัดที่ เดิมอีกครั้ง	ไม่ระบุ
เพศ	100.0	41.6	26.6	25.9	5.5	0.4
ชาย	100.0	43.1	26.3	24.9	5.3	0.4
หญิง	100.0	40.3	26.8	26.8	5.6	0.5
อายุ	100.0	41.6	26.6	25.9	5.5	0.4
18 - 29 ปี	100.0	36.6	31.3	25.5	6.2	0.4
30 - 39 ปี	100.0	40.8	26.2	27.6	4.8	0.6
40 - 49 ปี	100.0	42.2	24.5	28.4	4.5	0.4
50 - 59 ปี	100.0	44.6	24.6	24.1	6.3	0.4
60 ปีขึ้นไป	100.0	47.5	25.5	20.1	6.4	0.5
ระดับการศึกษา	100.0	41.6	26.6	25.9	5.5	0.4
ไม่ได้รับการศึกษา	100.0	54.6	19.7	19.3	5.8	0.6
ประถมศึกษา	100.0	46.8	21.4	26.3	5.0	0.5
มัธยมศึกษา	100.0	40.6	25.4	26.8	6.6	0.6
อาชีวศึกษา/อนุปริญญา	100.0	37.3	33.0	24.2	5.2	0.3
ปริญญาตรีและสูงกว่า	100.0	31.6	36.9	25.9	5.1	0.5
สถานภาพการทำงาน	100.0	41.6	26.6	25.9	5.5	0.4
ข้าราชการ/พนักงานรัฐวิสาหกิจ	100.0	36.2	29.6	28.9	4.8	0.5
พนักงาน/ลูกจ้างเอกชน	100.0	31.5	35.4	25.8	7.1	0.2
ค้าขาย/ประกอบธุรกิจส่วนตัว	100.0	37.7	29.2	26.5	5.9	0.7
เกษตรกร	100.0	53.5	17.1	25.6	3.6	0.2
รับจ้างทั่วไป/กรรมกร	100.0	44.4	23.6	26.4	5.0	0.6
นักเรียน/นักศึกษา	100.0	36.9	32.8	22.3	7.3	0.7
แม่บ้าน/ไม่ได้ประกอบอาชีพ	100.0	43.3	25.0	25.0	6.0	0.7