

การสำรวจความคิดเห็นของประชาชนเกี่ยวกับ
โครงการพัฒนาศักยภาพของหมู่บ้าน/ชุมชน (SML)

พ.ศ. 2548



สำนักงานสถิติแห่งชาติ
กระทรวงเทคโนโลยีสารสนเทศและการสื่อสาร

[http:// www.nso.go.th](http://www.nso.go.th)

การสำรวจความคิดเห็นของประชาชนเกี่ยวกับ
โครงการพัฒนาศักยภาพของหมู่บ้าน/ชุมชน (SML)

พ.ศ. 2548



หน่วยงานเจ้าของเรื่อง

กลุ่มงานสถิติเพื่อติดตามและประเมินผลนโยบายภาครัฐ กองสถิติประชาชาติ
สำนักงานสถิติแห่งชาติ

โทรศัพท์ 0 2281 0333 ต่อ 1706 – 1709 โทรสาร 0 2280 0406

ไปรษณีย์อิเล็กทรอนิกส์ : popinion@nso.go.th

เผยแพร่โดย สำนักสถิติพยากรณ์
สำนักงานสถิติแห่งชาติ
ถนนหลานหลวง เขตป้อมปราบศัตรูพ่าย กทม. 10100
โทร. 0 2281 0333 ต่อ 1413
โทรสาร 0 2281 6438
ไปรษณีย์อิเล็กทรอนิกส์ binfopub@nso.go.th

ปีที่พิมพ์ 2548

ISBN 974-339-952-6

หน่วยงานเจ้าของเรื่อง กองสถิติประชามติ
โทร. 0 2281 0333 ต่อ 1706 – 1709
ไปรษณีย์อิเล็กทรอนิกส์ E – mail : popinion@nso.go.th

สารบัญ

	หน้า
คำนำ	ค
สารบัญแผนภูมิ	จ
สารบัญตาราง	ฉ
บทที่ 1 บทนำ	
1.1 ความเป็นมาและวัตถุประสงค์	1
1.2 คุ้มครอง	1
1.3 ระเบียบวิธีการสำรวจ	1
1.4 วิธีการเก็บรวบรวมข้อมูล	2
1.5 คาบเวลาการปฏิบัติงานเก็บรวบรวมข้อมูล	2
1.6 การเสนอผล	2
บทที่ 2 ผลการสำรวจ	
2.1 การทราบหมู่บ้าน/ชุมชนได้รับงบประมาณจากโครงการ SML	3
2.2 การเข้าร่วมประชุม/ประชาคมคัดเลือกปัญหา/กิจกรรม	3
2.3 กิจกรรม/โครงการต่างๆ ที่หมู่บ้านหรือชุมชน นำงบประมาณ SML ไปดำเนินการ	5
2.4 ความเพียงพอของงบประมาณที่ได้รับจากโครงการ SML	5
2.5 วิธีการดำเนินงานโครงการ/กิจกรรมของหมู่บ้าน/ชุมชน	6
2.6 การแก้ไขปัญหาได้ตรงตามความต้องการของคนในหมู่บ้าน/ชุมชน	7
2.7 ความโปร่งใส/เป็นธรรมของคณะกรรมการ	8
2.8 ประโยชน์ของโครงการ SML	9
2.9 ผลกระทบต่อหมู่บ้าน/ชุมชนหลังจากมีโครงการ SML	10
2.10 ความสำเร็จของการดำเนินงานโครงการ SML ของหมู่บ้าน/ชุมชน	12
2.11 ข้อคิดเห็นและข้อเสนอแนะ	13
ตารางสถิติ	
ลักษณะทางประชากรและสังคม	18-31
ลักษณะของขนาดหมู่บ้าน	35-67

คำนำ

ตามที่รัฐได้จัดให้มีโครงการพัฒนาศักยภาพของหมู่บ้าน/ชุมชน (SML) ขึ้นในหลายหมู่บ้าน/ชุมชน กระจายไปในทุกจังหวัด ทั่วประเทศ เพื่อให้ประชาชนในหมู่บ้าน/ชุมชนได้นำเงินงบประมาณของโครงการดังกล่าว ไปใช้บริหารจัดการแก้ไขปัญหาตนเองตามความต้องการของคนในหมู่บ้าน/ชุมชน ในกรณีนี้ สำนักงานสถิติแห่งชาติ ได้จัดทำการสำรวจความคิดเห็นของประชาชนเกี่ยวกับโครงการพัฒนาศักยภาพของหมู่บ้าน/ชุมชน (SML) ขึ้น เพื่อเป็นข้อมูลให้รัฐบาลและหน่วยงานที่เกี่ยวข้องนำไปใช้เป็นแนวทางการประเมินผลโครงการฯ ต่อไป

สารบัญแผนภูมิ

		หน้า
แผนภูมิ ก	ร้อยละของประชาชน จำแนกตามการเข้าร่วมประชุม/ประชาคมคัดเลือกปัญหา/กิจกรรม	3
แผนภูมิ ข	ร้อยละของประชาชนที่เข้าร่วมประชุม/ประชาคมฯ จำแนกตามความเพียงพอของงบประมาณที่ได้รับจากโครงการ SML	5
แผนภูมิ ค	ร้อยละของประชาชนที่เข้าร่วมประชุม/ประชาคมฯ จำแนกตามการแก้ไขปัญหาได้ตรงตามความต้องการของคนในหมู่บ้าน/ชุมชน	7
แผนภูมิ ฉ	ร้อยละของประชาชน จำแนกตามความคิดเห็นเกี่ยวกับประโยชน์ของโครงการ SML ต่อหมู่บ้าน/ชุมชน	9
แผนภูมิ ง	ร้อยละของประชาชน จำแนกตามความคิดเห็นเกี่ยวกับผลกระทบที่หมู่บ้าน/ชุมชนได้รับในเรื่องต่างๆ หลังจากมีโครงการ SML	10

สารบัญตาราง

			หน้า
ตาราง	ก	ร้อยละของประชาชน จำแนกตามการทราบหมู่บ้าน/ชุมชนได้รับงบประมาณจากโครงการ SML เป็นรายภาค	3
ตาราง	ข	ร้อยละของประชาชน จำแนกตามการเข้าร่วมประชุม/ประชาคมคัดเลือกปัญหา/กิจกรรม เป็นรายภาค	4
ตาราง	ค	ร้อยละของประชาชนที่เข้าร่วมประชุม/ประชาคมฯ จำแนกตามการนำเงินงบประมาณหมู่บ้าน/ชุมชนที่ได้รับจากโครงการ SML ไปใช้ทำกิจกรรมหรือพัฒนา/แก้ไขปัญหา เป็นรายภาค	5
ตาราง	ฆ	ร้อยละของประชาชนที่เข้าร่วมประชุม/ประชาคมฯ จำแนกตามความเพียงพอของงบประมาณที่ได้รับจากโครงการ SML เป็นรายภาค	6
ตาราง	ง	ร้อยละของประชาชนที่เข้าร่วมประชุม/ประชาคมฯ จำแนกตามวิธีการดำเนินงานโครงการ/กิจกรรมของหมู่บ้าน/ชุมชน เป็นรายภาค	7
ตาราง	จ	ร้อยละของประชาชนที่เข้าร่วมประชุม/ประชาคมฯ จำแนกตามการแก้ไขปัญหาได้ตรงตามความต้องการของคนในหมู่บ้าน/ชุมชน เป็นรายภาค	8
ตาราง	ฉ	ร้อยละของประชาชนที่เข้าร่วมประชุม/ประชาคมฯ จำแนกตามความคิดเห็นเกี่ยวกับความโปร่งใส/เป็นธรรมของคณะกรรมการ เป็นรายภาค	9
ตาราง	ช	ร้อยละของประชาชน จำแนกตามความคิดเห็นเกี่ยวกับประโยชน์ของโครงการ SML ต่อหมู่บ้าน/ชุมชน เป็นรายภาค	10
ตาราง	ซ	ร้อยละของประชาชน จำแนกตามความคิดเห็นเกี่ยวกับผลกระทบที่หมู่บ้าน/ชุมชนได้รับในเรื่องต่างๆ หลังจากมีโครงการ SML เป็นรายภาค	12
ตาราง	ฌ	ร้อยละของประชาชน จำแนกตามความคิดเห็นเกี่ยวกับความสำเร็จของการดำเนินงานโครงการ SML ของหมู่บ้าน/ชุมชน เป็นรายภาค	13
ตาราง	ฎ	ร้อยละของประชาชน จำแนกตามความคิดเห็นต่อโครงการ SML	13

บทที่ 1

บทนำ

1.1 ความเป็นมาและวัตถุประสงค์

ตามที่รัฐได้จัดให้มีโครงการพัฒนาศักยภาพของหมู่บ้าน/ชุมชน หรือที่เรียกว่าโครงการ SML ขึ้นในหลายหมู่บ้าน/ชุมชน กระจายไปในทุกจังหวัด ทั่วประเทศ โดยการจัดสรรงบประมาณให้ตามขนาดของหมู่บ้าน/ชุมชน คือ ถ้าเป็นหมู่บ้านขนาดเล็ก (Small) ประชากรไม่เกิน 500 คน ได้รับงบประมาณ 200,000 บาท หมู่บ้านขนาดกลาง (Medium) ประชากร 501-1,000 คน ได้รับงบประมาณ 250,000 บาท สำหรับหมู่บ้านขนาดใหญ่ (Large) ประชากรตั้งแต่ 1,001 คนขึ้นไป ได้รับงบประมาณ 300,000 บาท ทั้งนี้เพื่อให้ประชาชนได้นำงบประมาณดังกล่าว ไปใช้บริหารจัดการแก้ไขปัญหาตนเองตามความต้องการของคนในหมู่บ้าน/ชุมชนนั้น

ในการนี้ สำนักงานสถิติแห่งชาติ ได้ดำเนินการสำรวจความคิดเห็นของประชาชนที่มีต่อโครงการฯ ดังกล่าว เพื่อรวบรวมข้อมูลเกี่ยวกับการเข้าไปมีส่วนร่วม ประโยชน์ของโครงการฯ ผลกระทบของหมู่บ้าน/ชุมชนหลังจากมีโครงการ SML ตลอดจนข้อเสนอแนะที่มีต่อโครงการฯ ซึ่งข้อมูลที่ได้จากการสำรวจครั้งนี้จะนำไปใช้เป็นแนวทางการติดตาม และประเมินผลการดำเนินโครงการฯ ให้แก่รัฐบาลและหน่วยงานที่เกี่ยวข้องต่อไป

1.2 คุ่มรวม

ประชาชนที่มีอายุ 15 ปีขึ้นไป ทั่วประเทศ (ยกเว้นกรุงเทพมหานคร)

1.3 ระเบียบวิธีการสำรวจ

แผนการสุ่มตัวอย่างที่ใช้เป็นแบบ Stratified three - stage sampling โดยมีภาคเป็นสตราตัม ซึ่งมีทั้งสิ้น 4 สตราตัม คือ ภาคกลาง (ยกเว้น กทม.) ภาคเหนือ ภาคตะวันออกเฉียงเหนือ ภาคใต้ มีชุมชุมอาคาร/หมู่บ้าน (หมู่บ้านขนาดเล็ก (Small) หมู่บ้านขนาดกลาง (Medium) และหมู่บ้านขนาดใหญ่ (Large)) เป็นหน่วยตัวอย่างขั้นที่หนึ่ง ครั้วเรือนส่วนบุคคลเป็นหน่วยตัวอย่างขั้นที่สอง และสมาชิกที่มีอายุ 15 ปีขึ้นไป เป็นหน่วยตัวอย่างขั้นที่สาม

การเลือกตัวอย่างขั้นที่หนึ่ง

ในแต่ละภาค ทำการเลือกชุมชุมอาคาร/หมู่บ้านตัวอย่าง อย่างอิสระต่อกัน โดยใช้ความน่าจะเป็นในการเลือกเป็นปฏิภาคกับจำนวนครั้วเรือนของชุมชุมอาคาร/หมู่บ้าน นั้นๆ ได้จำนวนหน่วยตัวอย่างทั้งสิ้น 320 ชุมชุมอาคาร/หมู่บ้าน จากทั้งสิ้น 1,002 ชุมชุมอาคาร/หมู่บ้าน กระจายตามภาค และขนาดของหมู่บ้าน เป็นดังนี้

ภาค	รวม	หมู่บ้าน ขนาดเล็ก (Small)	หมู่บ้าน ขนาดกลาง (Medium)	หมู่บ้าน ขนาดใหญ่ (Large)
กลาง (ยกเว้น กทม.)	80	23	28	29
ภาคเหนือ	80	22	31	27
ภาคตะวันออกเฉียงเหนือ	80	25	29	26
ภาคใต้	80	22	31	27
รวม	320	92	119	109

การเลือกตัวอย่างขั้นที่สอง

ในขั้นนี้เป็นการเลือกครัวเรือนตัวอย่างที่มีสมาชิกอายุ 15 ปีขึ้นไป ด้วยวิธีการสุ่ม โดยกำหนดให้เลือก 15 ครัวเรือนตัวอย่างต่อชุมชนอาคาร/หมู่บ้าน จำแนกตามภาค และขนาดของหมู่บ้าน เป็นดังนี้

ภาค	รวม	หมู่บ้าน ขนาดเล็ก (Small)	หมู่บ้าน ขนาดกลาง (Medium)	หมู่บ้าน ขนาดใหญ่ (Large)
กลาง (ยกเว้น กทม.)	1,200	345	420	435
ภาคเหนือ	1,200	330	465	405
ภาคตะวันออกเฉียงเหนือ	1,200	375	435	390
ภาคใต้	1,200	330	465	405
รวม	4,800	1,380	1,785	1,635

การเลือกตัวอย่างขั้นที่สาม

ในแต่ละครัวเรือนตัวอย่าง ได้ทำการเลือกสมาชิกในครัวเรือนที่มีอายุ 15 ปีขึ้นไป ครัวเรือนละ 1 คน เพื่อทำการสัมภาษณ์ ได้จำนวนหน่วยตัวอย่างทั้งสิ้น 4,800 คน

1.4 วิธีการเก็บรวบรวมข้อมูล

การเก็บรวบรวมข้อมูล โดยทำการสัมภาษณ์สมาชิกในครัวเรือนที่มีอายุตั้งแต่ 15 ปีขึ้นไป มาครัวเรือนละ 1 คน โดยให้กระจายตามเพศ อายุ และสถานภาพการทำงาน

1.5 คาบเวลาการปฏิบัติงานเก็บรวบรวมข้อมูล

ปฏิบัติงานเก็บรวบรวมข้อมูลระหว่างวันที่ 24 – 29 มิถุนายน 2548

1.6 การเสนอผล

เสนอผลสำรวจระดับภาค และทั่วประเทศ ในรูปร้อยละ

บทที่ 2 ผลการสำรวจ

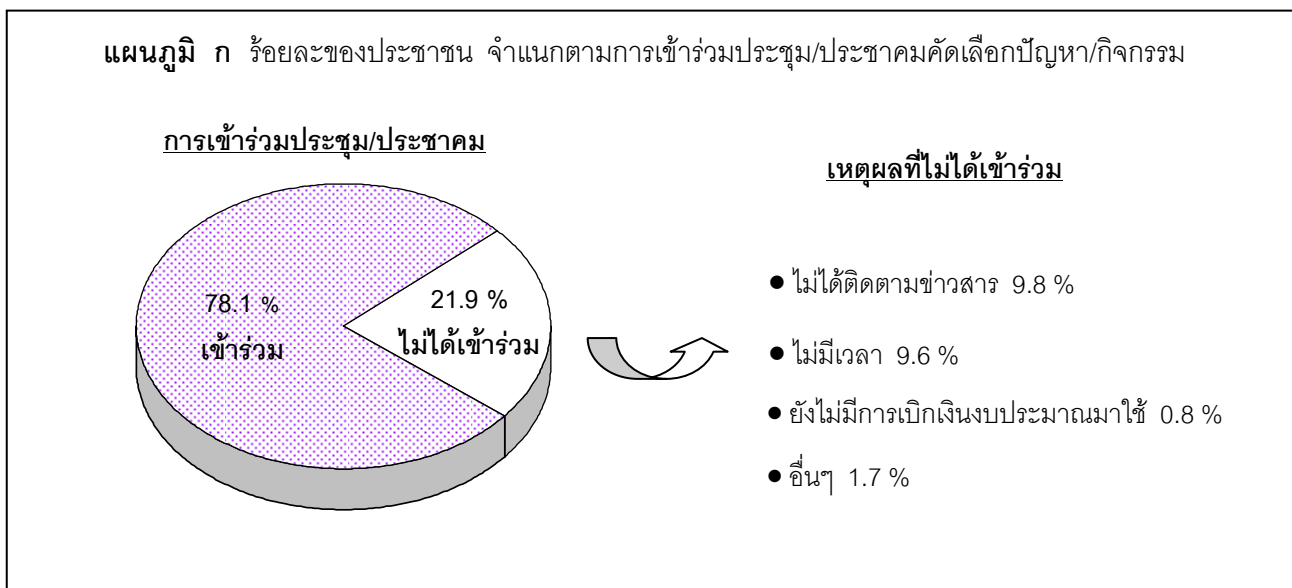
2.1 การทราบหมู่บ้าน/ชุมชนได้รับงบประมาณพัฒนาจากโครงการ SML

จากการสอบถามประชาชนเกี่ยวกับการทราบงบประมาณพัฒนาที่หมู่บ้าน/ชุมชนของตนเองได้รับจากโครงการ SML พบว่า ประชาชนส่วนใหญ่ ร้อยละ 86.9 ระบุว่าทราบ มีเพียงร้อยละ 13.1 ระบุว่าไม่ทราบ เมื่อพิจารณาเป็นรายภาค ประชาชนในภาคตะวันออกเฉียงเหนือทราบเกี่ยวกับงบประมาณที่หมู่บ้าน/ชุมชนได้รับจากโครงการ SML สูงกว่าภาคอื่นๆ คือ ร้อยละ 93.6 รองลงมาภาคเหนือ ร้อยละ 90.8 ภาคกลาง ร้อยละ 81.9 และภาคใต้ ร้อยละ 79.8 ตามลำดับ

ตาราง ก ร้อยละของประชาชน จำแนกตามการทราบหมู่บ้าน/ชุมชนได้รับงบประมาณพัฒนาจากโครงการ SML เป็นรายภาค

ภาค	รวม	การทราบหมู่บ้าน/ชุมชนได้รับงบประมาณพัฒนาจากโครงการ SML	
		ทราบ	ไม่ทราบ
ทั่วประเทศ	100.0	86.9	13.1
กลาง (ยกเว้น กทม.)	100.0	81.9	18.1
เหนือ	100.0	90.8	9.2
ตะวันออกเฉียงเหนือ	100.0	93.6	6.4
ใต้	100.0	79.8	20.2

2.2 การเข้าร่วมประชุม/ประชาคมคัดเลือกปัญหา/กิจกรรม



ผลจากการสำรวจการเข้าร่วมประชุม/ประชาคมคัดเลือกปัญหา/กิจกรรม เพื่อนำเงินงบประมาณจากโครงการ SML ไปใช้ดำเนินการนั้น พบว่า ประชาชนส่วนใหญ่ ร้อยละ 78.1 ระบุว่าได้เข้าร่วมประชุม/ประชาคม ส่วนอีกร้อยละ 21.9 ระบุว่าไม่ได้เข้าร่วม ซึ่งได้ให้เหตุผลที่สำคัญดังนี้ คือ ไม่ได้ติดตามข่าวสาร ไม่มีเวลายังไม่มีการเบิกเงินงบประมาณมาใช้ เป็นต้น

ตาราง ข ร้อยละของประชาชน จำแนกตามการเข้าร่วมประชุม/ประชาคมคัดเลือกปัญหา/กิจกรรม เป็นรายภาค

การเข้าร่วมประชุม/ประชาคม คัดเลือกปัญหา/กิจกรรม	ทั่ว ประเทศ	ภาค			
		กลาง (ยกเว้น กทม.)	เหนือ	ตะวันออกเฉียงเหนือ	ใต้
รวม	100.0	100.0	100.0	100.0	100.0
เข้าร่วม	78.1	69.9	81.1	87.8	71.6
ไม่เข้าร่วม เพราะ	21.9	30.1	18.9	12.2	28.4
ไม่ได้ติดตามข่าวสาร	9.8	14.1	6.0	4.1	17.0
ไม่มีเวลา	9.6	13.3	9.7	6.9	8.3
ยังไม่มีงบเบิกเงินงบประมาณมาใช้	0.8	1.1	0.4	0.3	1.9
อื่นๆ	1.7	1.6	2.8	0.9	1.2

2.3 กิจกรรม/โครงการต่างๆ ที่หมู่บ้านหรือชุมชน นำงบประมาณ SML ไปดำเนินการ

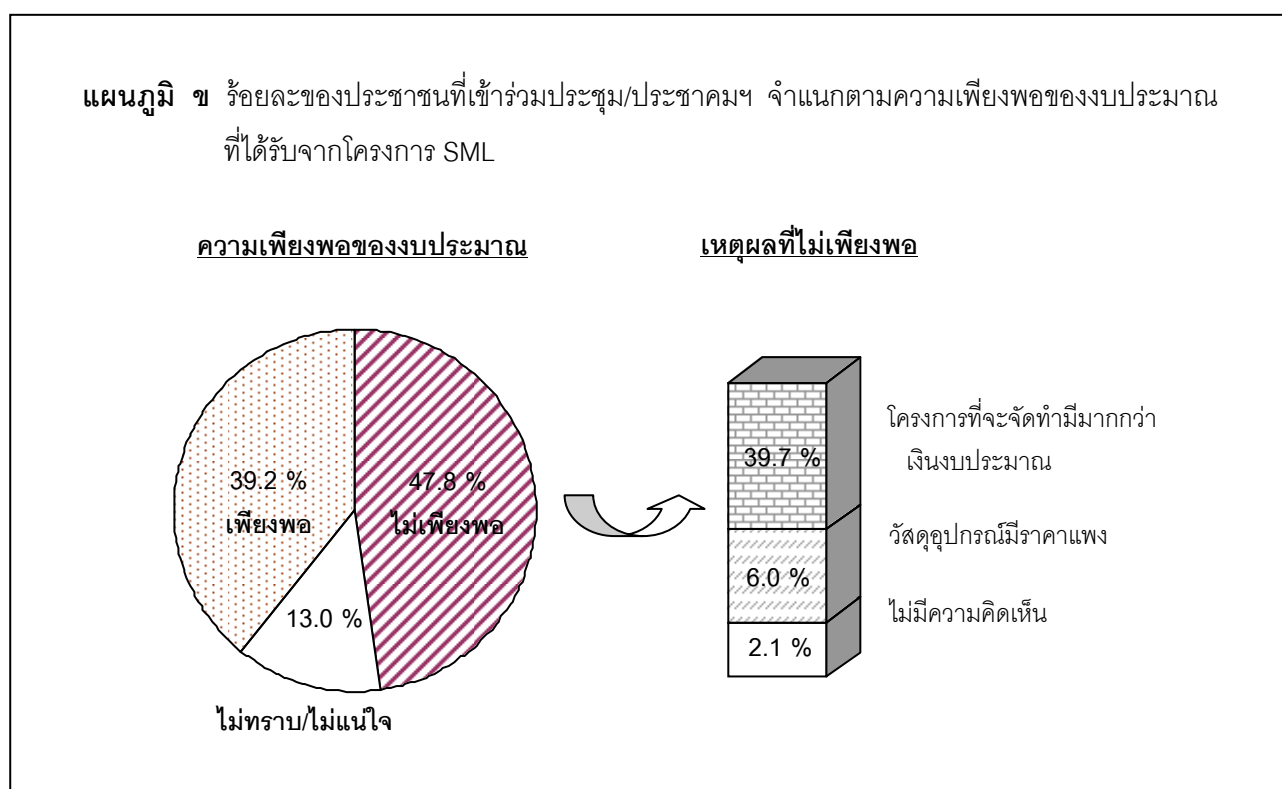
จากการสอบถามประชาชนที่ได้เข้าร่วมประชุม/ประชาคมฯ เกี่ยวกับการนำเงินงบประมาณหมู่บ้าน/ชุมชนที่ได้รับจากโครงการ SML ไปใช้ทำกิจกรรมหรือพัฒนาแก้ไขปัญหาในเรื่องใดนั้น พบว่า ส่วนใหญ่นำไปใช้การสาธารณูปโภคมากที่สุด ร้อยละ 40.6 รองลงมา สวัสดิการชุมชน ร้อยละ 39.3 การส่งเสริมอาชีพ/รายได้ ร้อยละ 29.2 การเกษตร ร้อยละ 26.6 และไม่ทราบ/ไม่แน่ใจ ร้อยละ 1.8

ตาราง ค ร้อยละของประชาชนที่เข้าร่วมประชุม/ประชาคมฯ จำแนกตามการนำเงินงบประมาณหมู่บ้าน/ชุมชนที่ได้รับจากโครงการ SML ไปใช้ทำกิจกรรมหรือพัฒนา/แก้ไขปัญหา เป็นรายภาค

การนำเงินงบประมาณหมู่บ้าน/ชุมชนที่ได้รับจากโครงการ SML ไปใช้ทำกิจกรรมหรือพัฒนา/แก้ไขปัญหา ^{1/}	ทั่วประเทศ	ภาค			
		กลาง (ยกเว้น กทม.)	เหนือ	ตะวันออก- เฉียงเหนือ	ใต้
การสาธารณูปโภค	40.6	37.4	38.8	47.1	34.9
สวัสดิการชุมชน	39.3	37.4	44.4	39.4	35.6
การส่งเสริมอาชีพ/รายได้ การมีงานทำ	29.2	22.1	27.8	30.9	38.6
การเกษตร	26.6	31.8	23.0	26.3	23.7
ไม่ทราบ/ไม่แน่ใจ	1.8	1.7	1.1	1.9	2.9

หมายเหตุ : 1/ ตอบได้มากกว่า 1 คำตอบ

2.4 ความเพียงพอของงบประมาณที่ได้รับจากโครงการ SML



สำหรับความเพียงพอของงบประมาณที่หมู่บ้าน/ชุมชนได้รับจากโครงการ SML พบว่า ประชาชนที่เข้าร่วมประชุม/ประชาคมฯ งบประมาณร้อยละ 39.2 ระบุว่าเพียงพอ ส่วนอีกร้อยละ 47.8 ระบุว่าไม่เพียงพอ (ซึ่งให้เหตุผล คือโครงการที่จะจัดทำมีมากกว่าเงินงบประมาณที่จัดสรรให้ วัสดุอุปกรณ์มีราคาแพง เป็นต้น) สำหรับผู้ที่ไม่ทราบ/ไม่แน่ใจ มีร้อยละ 13.0

เมื่อพิจารณาเป็นรายภาค ประชาชนในภาคใต้เห็นว่างบประมาณที่ได้รับเพียงพออยู่ในสัดส่วนที่สูงกว่าภาคอื่นๆ ร้อยละ 49.8 ส่วนภาคกลาง และภาคตะวันออกเฉียงเหนือเห็นว่าเพียงพออยู่ในสัดส่วนที่ใกล้เคียงกัน คือ ร้อยละ 37.5 และร้อยละ 37.1 สำหรับภาคเหนือเห็นว่าเพียงพออยู่ในสัดส่วนต่ำสุด ร้อยละ 35.9

ตาราง ข ร้อยละของประชาชนที่เข้าร่วมประชุม/ประชาคมฯ จำแนกตามความเพียงพอของงบประมาณที่ได้รับจากโครงการ SML เป็นรายภาค

ความเพียงพอของงบประมาณที่ได้รับจากโครงการ SML	ทั่วประเทศ	ภาค			
		กลาง (ยกเว้น กทม.)	เหนือ	ตะวันออกเฉียงเหนือ	ใต้
รวม	100.0	100.0	100.0	100.0	100.0
เพียงพอ	39.2	37.5	35.9	37.1	49.8
ไม่เพียงพอ เพราะ	47.8	48.2	49.7	53.4	33.8
โครงการที่จะจัดทำมีมากกว่าเงินงบประมาณ	39.7	41.9	42.8	42.0	28.6
วัสดุอุปกรณ์มีราคาแพง	6.0	4.8	6.4	8.1	3.8
ไม่มีความคิดเห็น	2.1	1.5	0.5	3.3	1.4
ไม่ทราบ/ไม่แน่ใจ	13.0	14.3	14.4	9.5	16.4

2.5 วิธีการดำเนินงานโครงการ/กิจกรรมของหมู่บ้าน/ชุมชน

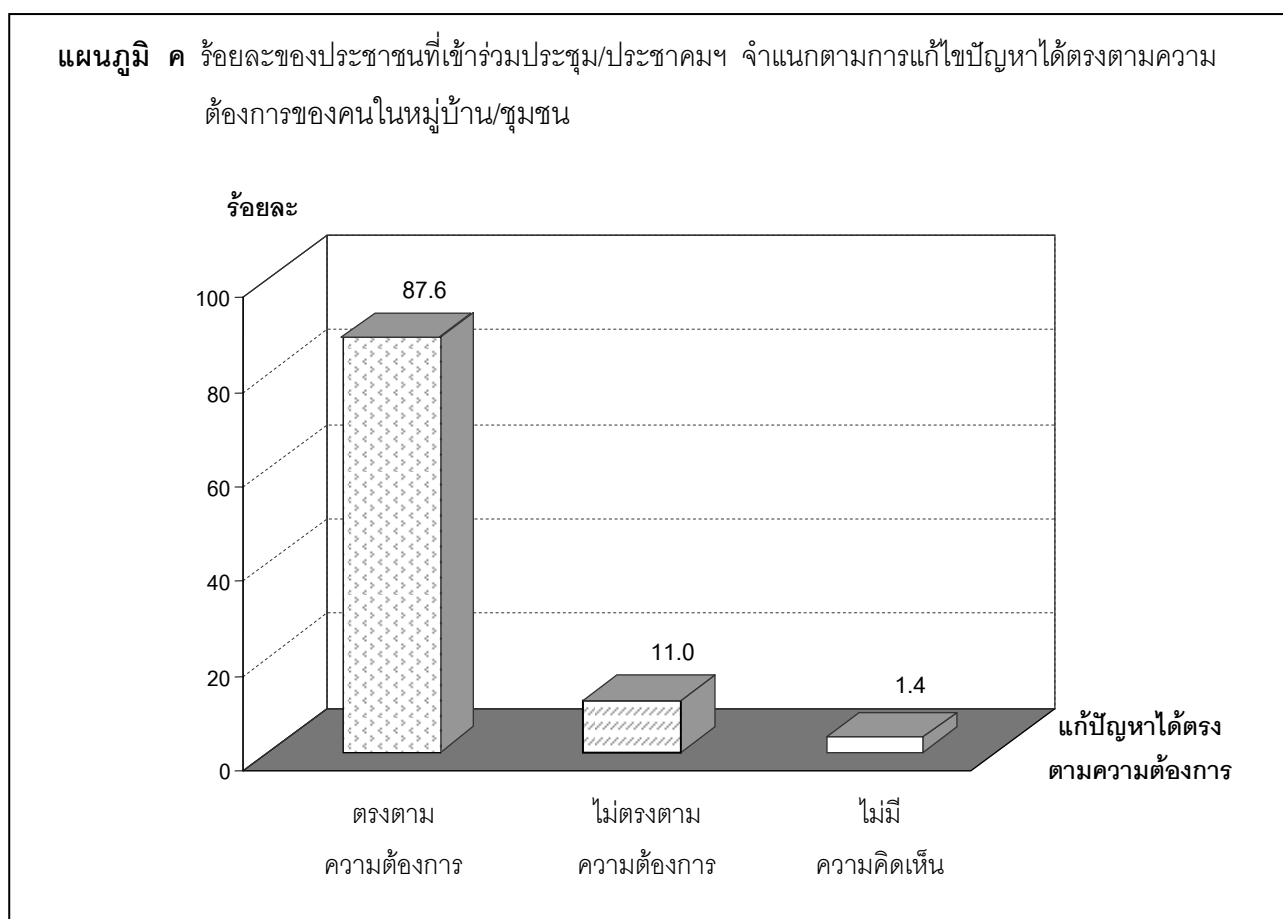
จากการสอบถามเกี่ยวกับวิธีการดำเนินงานโครงการ/กิจกรรมของหมู่บ้าน/ชุมชน พบว่า ประชาชนที่เข้าร่วมประชุม/ประชาคมฯ ส่วนใหญ่ระบุวิธีการดำเนินงานโครงการ/กิจกรรมของหมู่บ้าน/ชุมชนว่าทำเองทั้งหมดมากที่สุด คือ ร้อยละ 45.8 รองลงมาทำได้และต้องมีคนแนะนำให้ความช่วยเหลือ ร้อยละ 42.7 ต้องจ้างให้หน่วยงานอื่นทำ ร้อยละ 4.5 ไม่ทราบ/ไม่แน่ใจ และอื่นๆ ร้อยละ 7.0

เมื่อพิจารณาเป็นรายภาค จะเห็นว่าประชาชนในภาคเหนือระบุวิธีการดำเนินงานโครงการ/กิจกรรมของหมู่บ้าน/ชุมชนว่าทำเองทั้งหมดอยู่ในสัดส่วนที่สูงกว่าภาคอื่นๆ คือ ร้อยละ 50.0 ส่วนภาคตะวันออกเฉียงเหนือ และภาคกลาง ร้อยละ 47.1 และร้อยละ 46.0 สำหรับภาคใต้ระบุว่าทำเองทั้งหมดอยู่ในสัดส่วนน้อยสุด คือ ร้อยละ 37.7

ตาราง ง ร้อยละของประชาชนที่เข้าร่วมประชุม/ประชาคมฯ จำแนกตามวิธีการดำเนินงานโครงการ/กิจกรรม
ของหมู่บ้าน/ชุมชน เป็นรายภาค

วิธีการดำเนินงานโครงการ/กิจกรรม ของหมู่บ้าน/ชุมชน	ทั่ว ประเทศ	ภาค			
		กลาง (ยกเว้น กทม.)	เหนือ	ตะวันออกเฉียงเหนือ	ใต้
รวม	100.0	100.0	100.0	100.0	100.0
ทำเองทั้งหมด	45.8	46.0	50.0	47.1	37.7
ทำเองและต้องมีคนแนะนำ/ให้ความช่วยเหลือ	42.7	38.2	41.0	43.6	49.9
ต้องจ้างให้หน่วยงานอื่นทำ	4.5	5.8	2.2	4.5	5.8
ไม่ทราบ/ไม่แน่ใจ	5.6	8.5	4.8	3.7	5.8
อื่นๆ	1.4	1.5	2.0	1.1	0.8

2.6 การแก้ไขปัญหาได้ตรงตามความต้องการของคนในหมู่บ้าน/ชุมชน



เมื่อสอบถามประชาชนที่เข้าร่วมประชุม/ประชาคมฯ เกี่ยวกับการแก้ไขปัญหาของหมู่บ้าน/ชุมชนได้ตรงกับความต้องการของตนเองหรือไม่ พบว่า ส่วนใหญ่ ร้อยละ 87.6 ระบุว่าตรงตามความต้องการ มีเพียงร้อยละ 11.0 ระบุว่าไม่ตรงตามความต้องการ (โดยได้ให้เหตุผล คือ ความต้องการของคนในหมู่บ้าน/ชุมชนมีหลากหลาย ความต้องการของชาวบ้านไม่ตรงกับผู้นำ ขาดความเข้าใจการดำเนินงานโครงการ เป็นต้น) และผู้ที่ไม่มีความคิดเห็น ร้อยละ 1.4

ตาราง ๑ ร้อยละของประชาชนที่เข้าร่วมประชุม/ประชาคมฯ จำแนกตามการแก้ไขปัญหาได้ตรงตามความต้องการของคนในหมู่บ้าน/ชุมชน เป็นรายภาค

การแก้ปัญหาได้ตรงตามความต้องการ ของคนในหมู่บ้าน/ชุมชน	ทั่ว ประเทศ	ภาค			
		กลาง (ยกเว้น กทม.)	เหนือ	ตะวันออก- เฉียงเหนือ	ใต้
รวม	100.0	100.0	100.0	100.0	100.0
ตรงตามความต้องการ	87.6	85.9	92.5	88.1	82.8
ไม่ตรงตามความต้องการ เพราะ	11.0	12.2	6.4	10.8	15.4
ความต้องการของคนในหมู่บ้าน/ชุมชน มีหลากหลาย	8.1	9.3	4.7	8.4	9.8
ความต้องการของชาวบ้านไม่ตรงกับผู้นำ	1.1	1.3	0.2	0.6	2.8
ขาดความเข้าใจการดำเนินงานโครงการ	1.0	0.7	0.4	1.4	1.5
อื่นๆ	0.8	0.9	1.1	0.4	1.3
ไม่มีความคิดเห็น	1.4	1.9	1.1	1.1	1.8

2.7 ความโปร่งใสเป็นธรรมของคณะกรรมการ

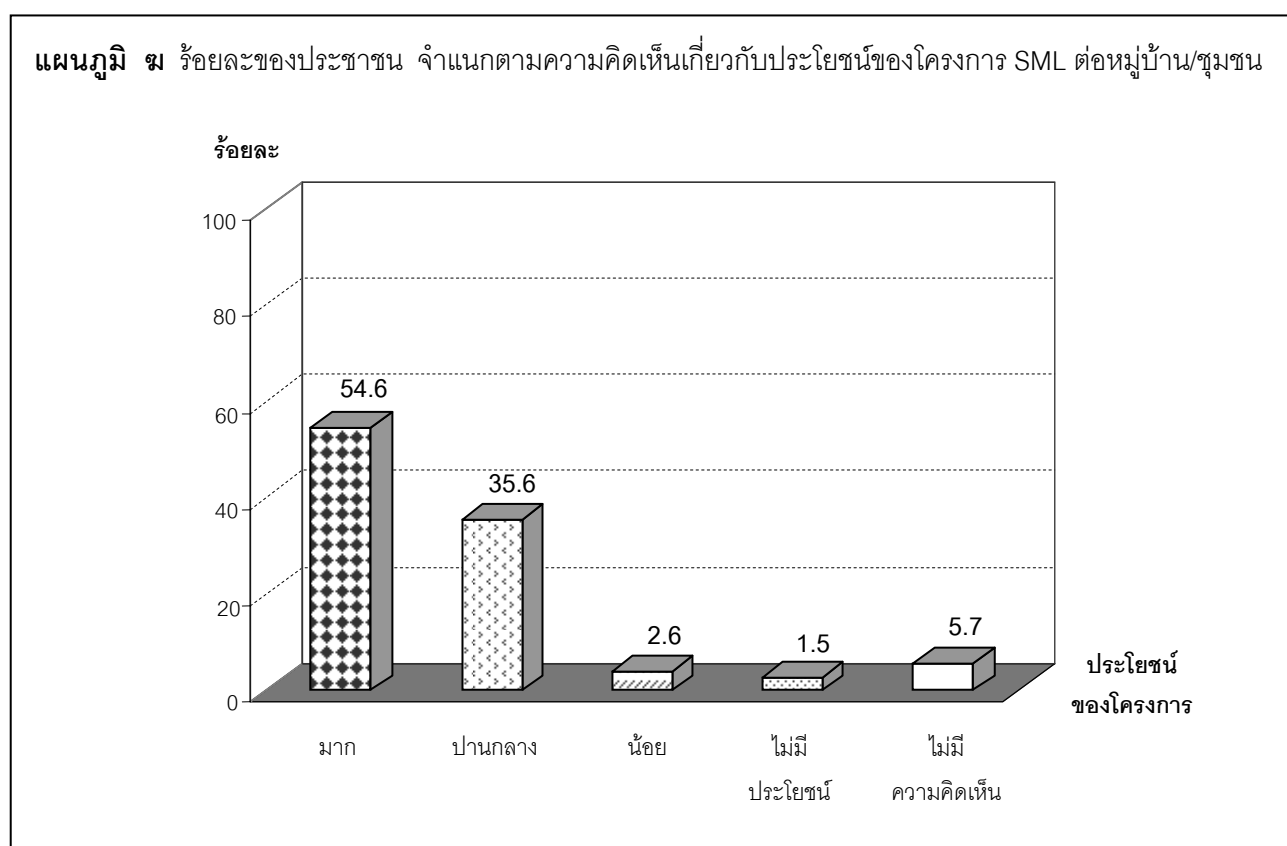
ผลการสำรวจ พบว่า ประชาชนส่วนใหญ่ที่เข้าร่วมประชุม/ประชาคมฯ ระบุว่าคณะกรรมการที่เลือกขึ้นมาเป็นตัวแทนในการดำเนินงานมีความโปร่งใส/เป็นธรรม ร้อยละ 89.1 ส่วนผู้ที่ระบุว่าไม่มีความโปร่งใส/ไม่เป็นธรรม มีเพียงร้อยละ 3.3 และอีกร้อยละ 7.6 ระบุว่าไม่มีความคิดเห็น

เมื่อพิจารณาเป็นรายภาคประชาชนในภาคตะวันออกเฉียงเหนือเห็นว่าคณะกรรมการที่เลือกขึ้นมาเป็นตัวแทนในการดำเนินงานมีความโปร่งใส/เป็นธรรม สูงกว่าภาคอื่น คือ ร้อยละ 93.9 รองลงมาภาคเหนือ ร้อยละ 89.7 ภาคกลาง ร้อยละ 87.8 และภาคใต้ ร้อยละ 80.8 ตามลำดับ

ตาราง ฉ ร้อยละของประชาชนที่เข้าร่วมประชุม/ประชาคมฯ จำแนกตามความคิดเห็นเกี่ยวกับความโปร่งใส/
เป็นธรรมของคณะกรรมการ เป็นรายภาค

ภาค	รวม	ความโปร่งใส/เป็นธรรมของคณะกรรมการ		
		โปร่งใส/ เป็นธรรม	ไม่โปร่งใส/ ไม่เป็นธรรม	ไม่มี- ความคิดเห็น
ทั่วประเทศ	100.0	89.1	3.3	7.6
กลาง (ยกเว้น กทม.)	100.0	87.8	4.2	8.0
เหนือ	100.0	89.7	2.4	7.9
ตะวันออกเฉียงเหนือ	100.0	93.9	2.3	3.8
ใต้	100.0	80.8	5.0	14.2

2.8 ประโยชน์ของโครงการ SML

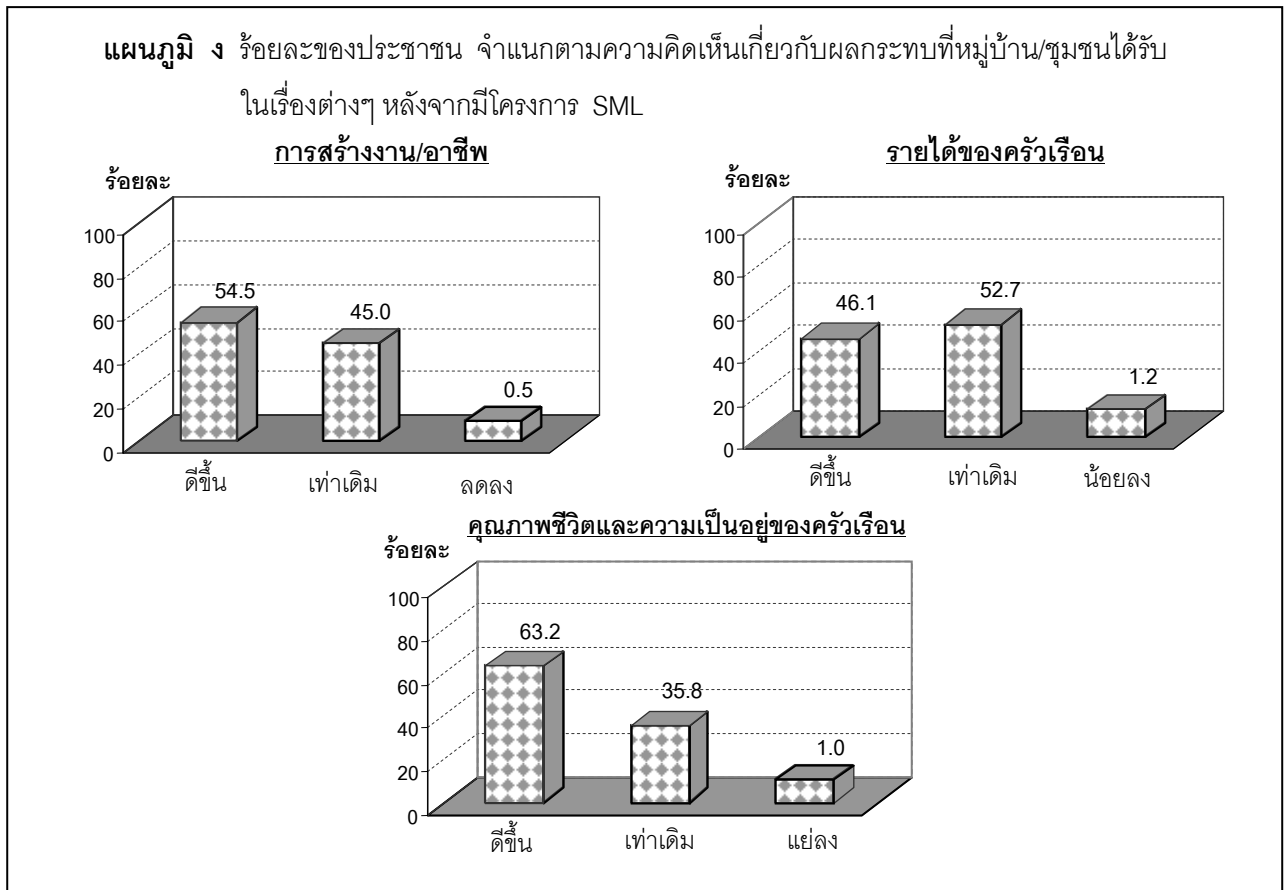


จากการสอบถามความคิดเห็นของประชาชนเกี่ยวกับประโยชน์ของโครงการ SML ต่อหมู่บ้าน/ชุมชนนั้น พบว่า ส่วนใหญ่ ร้อยละ 90.2 ระบุว่า มีประโยชน์ โดยมีประโยชน์ในระดับมาก ร้อยละ 54.6 ระดับปานกลาง ร้อยละ 35.6 ส่วนผู้ที่ระบุว่า มีประโยชน์ระดับน้อยถึงไม่มีประโยชน์ มีเพียงร้อยละ ร้อยละ 4.1 และ ผู้ที่ไม่มีความคิดเห็น ร้อยละ 5.7

ตาราง ข ร้อยละของประชาชน จำแนกตามความคิดเห็นเกี่ยวกับประโยชน์ของโครงการ SML ต่อหมู่บ้าน/ชุมชน เป็นรายภาค

ประโยชน์ของโครงการ SML ต่อหมู่บ้าน/ชุมชน	ทั่วประเทศ	ภาค			
		กลาง (ยกเว้น กทม.)	เหนือ	ตะวันออกเฉียงเหนือ	ใต้
รวม	100.0	100.0	100.0	100.0	100.0
มาก	54.6	50.9	60.7	58.7	46.7
ปานกลาง	35.6	37.1	31.4	35.8	37.7
น้อย	2.6	3.3	1.6	1.8	4.1
ไม่มีประโยชน์	1.5	1.7	1.3	1.5	1.3
ไม่มีความคิดเห็น	5.7	7.0	5.0	2.2	10.2

2.9 ผลกระทบต่อหมู่บ้าน/ชุมชนหลังจากมีโครงการ SML



การสร้างงาน/อาชีพ

เมื่อสอบถามความคิดเห็นของประชาชนเกี่ยวกับผลกระทบที่หมู่บ้าน/ชุมชนได้รับในเรื่องการสร้างงาน/อาชีพ หลังจากมีโครงการ SML พบว่า ประชาชนเกินกว่าครึ่งหนึ่ง หรือประมาณ ร้อยละ 54.5 เห็นว่าการสร้างงาน/อาชีพดีขึ้น ผู้ที่เห็นว่าเท่าเดิม มีประมาณ ร้อยละ 45.0 ส่วนผู้ที่เห็นว่าลดลง มีเพียงร้อยละ 0.5 เมื่อพิจารณาเป็นรายภาค ประชาชนในภาคตะวันออกเฉียงเหนือเห็นว่าการสร้างงาน/อาชีพดีขึ้นสูงกว่าภาคอื่น คือ ร้อยละ 64.9 รองลงมาภาคเหนือ ร้อยละ 56.9 ภาคใต้ ร้อยละ 52.5 และภาคกลาง ร้อยละ 43.3

รายได้ของครัวเรือน

จากการสอบถามความคิดเห็นของประชาชนเกี่ยวกับผลกระทบต่อรายได้ของครัวเรือนหลังจากมีโครงการ SML พบว่า ประชาชนประมาณ ร้อยละ 46.1 เห็นว่ารายได้ดีขึ้น ผู้ที่เห็นว่าเท่าเดิม ร้อยละ 52.7 ส่วนผู้ที่เห็นว่าน้อยลง มีเพียงร้อยละ 1.2 เมื่อพิจารณาเป็นรายภาคประชาชนในภาคตะวันออกเฉียงเหนือเห็นว่าการสร้างงาน/อาชีพมากขึ้นกว่าภาคอื่นๆ คือ ร้อยละ 59.0 ส่วนภาคใต้และภาคเหนือเห็นว่าการสร้างงาน/อาชีพดีขึ้นอยู่ในสัดส่วนที่ใกล้เคียงกัน ร้อยละ 44.8 และร้อยละ 43.8 ในขณะที่ภาคกลางเห็นว่าการสร้างงาน/อาชีพดีขึ้นอยู่ในสัดส่วนที่น้อยสุด ร้อยละ 35.3

คุณภาพชีวิตและความเป็นอยู่ของครัวเรือน

สำหรับความคิดเห็นของประชาชนเกี่ยวกับผลกระทบต่อคุณภาพชีวิตและความเป็นอยู่ของครัวเรือนหลังจากมีโครงการ SML พบว่า ประชาชนเกินกว่าครึ่งหนึ่ง หรือประมาณ ร้อยละ 63.2 เห็นว่าคุณภาพชีวิตและความเป็นอยู่ของครัวเรือนดีขึ้น มีผู้ที่เห็นว่าเท่าเดิม ร้อยละ 35.8 ส่วนผู้ที่เห็นว่าแย่ลง มีเพียงร้อยละ 1.0 เมื่อพิจารณาเป็นรายภาคประชาชนในภาคตะวันออกเฉียงเหนือเห็นว่าคุณภาพชีวิตและความเป็นอยู่ของครัวเรือนดีขึ้นในสัดส่วนที่สูงกว่าภาคอื่นๆ คือ ร้อยละ 71.8 รองลงมาภาคเหนือและภาคกลางเห็นว่าการสร้างงาน/อาชีพดีขึ้นอยู่ในสัดส่วนที่ใกล้เคียงกัน คือ ร้อยละ 62.1 และร้อยละ 61.1 ส่วนภาคใต้เห็นว่าการสร้างงาน/อาชีพดีขึ้น ร้อยละ 54.1

ตาราง ข ร้อยละของประชาชน จำแนกตามความคิดเห็นเกี่ยวกับผลกระทบที่หมู่บ้าน/ชุมชนได้รับในเรื่องต่างๆ หลังจากมีโครงการ SML เป็นรายภาค

ผลกระทบที่หมู่บ้าน/ชุมชนได้รับ ในเรื่องต่างๆ หลังจากมีโครงการ SML	ทั่ว ประเทศ	ภาค			
		กลาง (ยกเว้น กทม.)	เหนือ	ตะวันออก- เฉียงเหนือ	ใต้
การสร้างงาน/อาชีพ	100.0	100.0	100.0	100.0	100.0
ดีขึ้น	54.5	43.3	56.9	64.9	52.5
เท่าเดิม	45.0	56.2	42.8	34.6	46.7
ลดลง	0.5	0.5	0.3	0.5	0.8
รายได้ของครัวเรือน	100.0	100.0	100.0	100.0	100.0
ดีขึ้น	46.1	35.3	43.8	59.0	44.8
เท่าเดิม	52.7	63.0	55.1	40.5	53.7
น้อยลง	1.2	1.7	1.1	0.5	1.5
คุณภาพชีวิตและความเป็นอยู่ของ ครัวเรือน	100.0	100.0	100.0	100.0	100.0
ดีขึ้น	63.2	61.1	62.1	71.8	54.1
เท่าเดิม	35.8	37.5	37.2	27.8	44.4
แย่ลง	1.0	1.4	0.7	0.4	1.5

2.10 ความสำเร็จของการดำเนินงานโครงการ SML ของหมู่บ้าน/ชุมชน

ผลการสำรวจความคิดเห็นของประชาชนเกี่ยวกับความสำเร็จของโครงการ SML ของหมู่บ้าน/ชุมชนที่ได้ดำเนินงาน พบว่า ส่วนใหญ่ ร้อยละ 90.1 ระบุว่าหมู่บ้าน/ชุมชนของตนเองประสบผลสำเร็จ โดยระบุว่าประสบผลสำเร็จในระดับมาก ร้อยละ 38.1 ระดับปานกลาง ร้อยละ 52.0 และมีเพียงร้อยละ 9.9 ที่ระบุว่าประสบผลสำเร็จน้อยถึงไม่ประสบผลสำเร็จ เมื่อพิจารณาเป็นรายภาค จะเห็นว่าประชาชนในภาคตะวันออกเฉียงเหนือ ระบุว่าโครงการ SML ที่หมู่บ้าน/ชุมชนได้ดำเนินการประสบผลสำเร็จในระดับปานกลางถึงมากอยู่ในสัดส่วนที่สูงกว่าภาคอื่นๆ คือ ร้อยละ 93.8 รองลงมาภาคเหนือ ร้อยละ 92.9 ภาคกลาง ร้อยละ 87.9 และภาคใต้ ร้อยละ 84.3

ตาราง ฅ ร้อยละของประชาชน จำแนกตามความคิดเห็นเกี่ยวกับความสำเร็จของการดำเนินงานโครงการ SML ของหมู่บ้าน/ชุมชน เป็นรายภาค

ภาค	รวม	ความสำเร็จของการดำเนินงานโครงการ SML ของหมู่บ้าน/ชุมชน			
		มาก	ปานกลาง	น้อย	ไม่ประสบความสำเร็จ
ทั่วประเทศ	100.0	38.1	52.0	6.6	3.3
กลาง (ยกเว้น กทม.)	100.0	33.0	54.9	7.8	4.3
เหนือ	100.0	40.2	52.7	4.7	2.4
ตะวันออกเฉียงเหนือ	100.0	46.4	47.4	3.6	2.6
ใต้	100.0	30.3	54.0	11.7	4.0

2.11 ข้อคิดเห็นและข้อเสนอแนะ

ประชาชนประมาณ ร้อยละ 67.1 ได้แสดงความคิดเห็นต่อโครงการ SML โดยเห็นว่าเป็นโครงการที่ดีไม่ต้องปรับปรุง ร้อยละ 28.0 และต้องปรับปรุง ร้อยละ 39.1 ซึ่งได้ให้ข้อเสนอแนะในเรื่องที่จะต้องปรับปรุงที่สำคัญๆ ได้แก่ สนับสนุนงบประมาณอย่างต่อเนื่อง ควรตรวจสอบและติดตามผลทุกระยะ ส่งเสริมด้านการประชาสัมพันธ์ เพื่อให้ประชาชนมีส่วนร่วม จัดหาเจ้าหน้าที่ผู้เชี่ยวชาญมาให้คำปรึกษา/อบรม เป็นต้น

ตาราง ฅ ร้อยละของประชาชน จำแนกตามความคิดเห็นต่อโครงการ SML

ความคิดเห็นและข้อเสนอแนะต่อโครงการ SML	ร้อยละ
รวม	100.0
ไม่ต้องปรับปรุง	28.0
ต้องปรับปรุง ในเรื่อง ^{1/}	39.1
สนับสนุนงบประมาณอย่างต่อเนื่อง	24.4
ควรตรวจสอบและติดตามผลทุกระยะ	4.0
ส่งเสริมด้านการประชาสัมพันธ์เพื่อให้ประชาชนมีส่วนร่วมมากขึ้น	3.3
จัดหาเจ้าหน้าที่ผู้เชี่ยวชาญมาให้คำปรึกษา/อบรม	2.6
การใช้งบประมาณมีข้อจำกัด	0.8
ไม่มีความคิดเห็น	32.9

หมายเหตุ : 1/ ตอบได้มากกว่า 1 คำตอบ

ตารางสถิติ

ลักษณะทางประชากร

สารบัญตารางสถิติ

		หน้า
ตาราง 1.1	ร้อยละของประชาชนที่ตอบสัมภาษณ์ จำแนกตามลักษณะทางประชากรและสังคม เป็นรายภาค	18
ตาราง 1.2	ร้อยละของประชาชน จำแนกตามการทราบหมู่บ้าน/ชุมชนได้รับงบประมาณจากโครงการ SML และลักษณะทางประชากรและสังคม	19
ตาราง 1.3	ร้อยละของประชาชน จำแนกตามการเข้าร่วมประชุม/ประชาคมคัดเลือกปัญหา/กิจกรรม และลักษณะทางประชากรและสังคม	20
ตาราง 1.4	ร้อยละของประชาชนที่เข้าร่วมประชุม/ประชาคมฯ จำแนกตามการนำเงินงบประมาณหมู่บ้าน/ชุมชนที่ได้รับจากโครงการ SML ไปใช้ทำกิจกรรมหรือพัฒนา/แก้ไขปัญหา และลักษณะทางประชากรและสังคม	21
ตาราง 1.5	ร้อยละของประชาชนที่เข้าร่วมประชุม/ประชาคมฯ จำแนกตามความเพียงพอของงบประมาณที่ได้รับจากโครงการ SML และลักษณะทางประชากรและสังคม	22
ตาราง 1.6	ร้อยละของประชาชนที่เข้าร่วมประชุม/ประชาคมฯ จำแนกตามวิธีการดำเนินงานโครงการ/กิจกรรมของหมู่บ้าน/ชุมชน และลักษณะทางประชากรและสังคม	23
ตาราง 1.7	ร้อยละของประชาชนที่เข้าร่วมประชุม/ประชาคมฯ จำแนกตามการแก้ไขปัญหาได้ตรงตามความต้องการของคนในหมู่บ้าน/ชุมชน และลักษณะทางประชากรและสังคม	24
ตาราง 1.8	ร้อยละของประชาชนที่เข้าร่วมประชุม/ประชาคมฯ จำแนกตามความคิดเห็นเกี่ยวกับความโปร่งใสเป็นธรรมของคณะกรรมการ และลักษณะทางประชากรและสังคม	25
ตาราง 1.9	ร้อยละของประชาชน จำแนกตามความคิดเห็นเกี่ยวกับประโยชน์ของโครงการ SML ต่อหมู่บ้าน/ชุมชน และลักษณะทางประชากรและสังคม	26
ตาราง 1.10	ร้อยละของประชาชน จำแนกตามความคิดเห็นเกี่ยวกับผลกระทบของโครงการ SML ต่อการสร้างงาน/อาชีพ และลักษณะทางประชากรและสังคม	27

สารบัญตารางสถิติ (ต่อ)

	หน้า
ตาราง 1.11 ร้อยละของประชาชน จำแนกตามความคิดเห็นเกี่ยวกับผลกระทบของโครงการ SML ต่อรายได้ของครัวเรือน และลักษณะทางประชากรและสังคม	28
ตาราง 1.12 ร้อยละของประชาชน จำแนกตามความคิดเห็นเกี่ยวกับผลกระทบของโครงการ SML ต่อคุณภาพชีวิตและความเป็นอยู่ของครัวเรือน และลักษณะทางประชากรและสังคม	29
ตาราง 1.13 ร้อยละของประชาชน จำแนกตามความคิดเห็นเกี่ยวกับความสำเร็จของการดำเนินงานโครงการ SML ของหมู่บ้าน/ชุมชน และลักษณะทางประชากรและสังคม	30
ตาราง 1.14 ร้อยละของประชาชน จำแนกตามความคิดเห็นเกี่ยวกับการปรับปรุงโครงการ SML และลักษณะทางประชากรและสังคม	31

ตาราง 1.1 ร้อยละของประชาชนที่ตอบสัมภาษณ์ จำแนกตามลักษณะทางประชากรและสังคม เป็นรายภาค

ลักษณะทางประชากรและสังคม	รวม	ภาค			
		กลาง (ยกเว้น กทม.)	เหนือ	ตะวันออก เฉียงเหนือ	ใต้
เพศ	100.0	100.0	100.0	100.0	100.0
ชาย	49.1	49.0	48.0	49.7	49.9
หญิง	50.9	51.0	52.0	50.3	50.1
อายุ	100.0	100.0	100.0	100.0	100.0
15 - 29 ปี	12.5	11.5	10.6	12.8	15.2
30 - 39 ปี	25.0	25.2	21.8	24.3	28.6
40 - 49 ปี	29.4	28.2	32.4	30.1	27.2
50 - 59 ปี	20.6	20.8	22.0	20.5	18.9
60 ปีขึ้นไป	12.5	14.3	13.2	12.3	10.1
ระดับการศึกษาสูงสุด	100.0	100.0	100.0	100.0	100.0
ไม่ได้รับการศึกษา	3.6	3.9	5.6	1.4	3.3
ประถมศึกษา	61.7	62.2	62.3	70.7	51.7
มัธยมศึกษา	0.0	0.0	0.0	0.0	31.6
อาชีวศึกษา/อนุปริญญา	6.3	8.1	5.3	3.7	8.2
ปริญญาตรีและสูงกว่า	4.3	4.6	4.3	3.1	5.2
สถานภาพการทำงาน	100.0	100.0	100.0	100.0	100.0
ข้าราชการ/พนักงานรัฐวิสาหกิจ	4.7	3.0	5.0	6.4	4.3
พนักงาน/ลูกจ้างเอกชน	5.4	9.0	4.6	2.1	6.1
ค้าขาย/ประกอบธุรกิจส่วนตัว	21.2	23.8	22.1	15.4	23.5
เกษตรกร	41.9	32.3	41.0	52.8	41.2
รับจ้างทั่วไป/กรรมกร	11.4	14.2	12.7	10.4	8.5
นักเรียน/นักศึกษา	2.8	2.2	2.1	3.0	3.8
แม่บ้าน/ไม่ได้ประกอบอาชีพ	12.6	15.5	12.5	9.9	12.6

ตาราง 1.2 ร้อยละของประชาชน จำแนกตามการทราบหมู่บ้าน/ชุมชนได้รับพัฒนาจากโครงการ SML และลักษณะทางประชากรและสังคม

ลักษณะทางประชากรและสังคม	รวม	การทราบหมู่บ้าน/ชุมชน ได้รับพัฒนาจากโครงการ SML	
		ทราบ	ไม่ทราบ
เพศ	100.0	86.9	13.1
ชาย	100.0	88.0	12.0
หญิง	100.0	85.9	14.1
อายุ	100.0	86.9	13.1
15 - 29 ปี	100.0	77.9	22.1
30 - 39 ปี	100.0	87.2	12.8
40 - 49 ปี	100.0	90.3	9.7
50 - 59 ปี	100.0	89.7	10.3
60 ปีขึ้นไป	100.0	83.0	17.0
ระดับการศึกษาสูงสุด	100.0	86.9	13.1
ไม่ได้รับการศึกษา	100.0	71.3	28.7
ประถมศึกษา	100.0	88.6	11.4
มัธยมศึกษา	100.0	86.9	13.1
อาชีวศึกษา/อนุปริญญา	100.0	79.7	20.3
ปริญญาตรีและสูงกว่า	100.0	86.2	13.8
สถานภาพการทำงาน	100.0	86.9	13.1
ข้าราชการ/พนักงานรัฐวิสาหกิจ	100.0	91.2	8.8
พนักงาน/ลูกจ้างเอกชน	100.0	79.2	20.8
ค้าขาย/ประกอบธุรกิจส่วนตัว	100.0	83.3	16.7
เกษตรกร	100.0	93.2	6.8
รับจ้างทั่วไป/กรรมกร	100.0	84.9	15.1
นักเรียน/นักศึกษา	100.0	74.4	25.6
แม่บ้าน/ไม่ได้ประกอบอาชีพ	100.0	77.5	22.5

ตาราง 1.3 ร้อยละของประชาชน จำแนกตามการเข้าร่วมประชุม/ประชาคมคัดเลือกปัญหา/กิจกรรม และลักษณะทางประชากรและสังคม

ลักษณะทางประชากรและสังคม	รวม	การเข้าร่วมประชุม/ประชาคม คัดเลือกปัญหา/กิจกรรม	
		เข้าร่วม	ไม่เข้าร่วม
เพศ	100.0	78.1	21.9
ชาย	100.0	79.7	20.3
หญิง	100.0	76.5	23.5
อายุ	100.0	78.1	21.9
15 - 29 ปี	100.0	69.9	30.1
30 - 39 ปี	100.0	76.7	23.3
40 - 49 ปี	100.0	83.0	17.0
50 - 59 ปี	100.0	79.9	20.1
60 ปีขึ้นไป	100.0	74.2	25.8
ระดับการศึกษาสูงสุด	100.0	78.1	21.9
ไม่ได้รับการศึกษา	100.0	63.9	36.1
ประถมศึกษา	100.0	80.6	19.4
มัธยมศึกษา	100.0	78.0	22.0
อาชีวศึกษา/อนุปริญญา	100.0	65.7	34.3
ปริญญาตรีและสูงกว่า	100.0	69.9	30.1
สถานภาพการทำงาน	100.0	78.1	21.9
ข้าราชการ/พนักงานรัฐวิสาหกิจ	100.0	80.1	19.9
พนักงาน/ลูกจ้างเอกชน	100.0	63.7	36.3
ค้าขาย/ประกอบธุรกิจส่วนตัว	100.0	70.7	29.3
เกษตรกร	100.0	88.4	11.6
รับจ้างทั่วไป/กรรมกร	100.0	76.2	23.8
นักเรียน/นักศึกษา	100.0	65.0	35.0
แม่บ้าน/ไม่ได้ประกอบอาชีพ	100.0	64.2	35.8

ตาราง 1.4 ร้อยละของประชาชนที่เข้าร่วมประชุม/ประชาคมฯ จำแนกตามการนำเงินงบบพัฒนาหมู่บ้าน/ชุมชนที่ได้รับจากโครงการ SML ไปใช้ทำกิจกรรมหรือพัฒนา/แก้ไขปัญหา และลักษณะทางประชากรและสังคม

ลักษณะทางประชากรและสังคม	การนำเงินงบบพัฒนาหมู่บ้าน/ชุมชนที่ได้รับจากโครงการ SML				
	ไปใช้ทำกิจกรรมหรือพัฒนา/แก้ไขปัญหา				
	การ สาธารณูปโภค	สวัสดิการ ชุมชน	การส่งเสริม อาชีพ/รายได้	การ เกษตร	ไม่ทราบ/ ไม่แน่ใจ
เพศ	40.6	39.3	29.2	26.6	1.8
ชาย	41.0	39.7	28.1	27.8	1.5
หญิง	40.2	38.9	30.4	25.3	2.1
อายุ	40.6	39.3	29.2	26.6	1.8
15 - 29 ปี	40.0	38.6	32.1	24.2	4.5
30 - 39 ปี	40.3	37.5	29.4	26.3	1.9
40 - 49 ปี	41.2	39.0	29.9	25.4	1.1
50 - 59 ปี	42.1	41.7	28.5	27.3	0.8
60 ปีขึ้นไป	37.5	40.2	25.8	31.0	3.0
ระดับการศึกษาสูงสุด	40.6	39.3	29.2	26.6	1.8
ไม่ได้รับการศึกษา	46.9	40.6	16.3	18.4	3.8
ประถมศึกษา	40.7	38.5	28.3	27.7	1.2
มัธยมศึกษา	38.3	41.6	32.8	26.5	3.0
อาชีวศึกษา/อนุปริญญา	44.9	40.6	30.1	19.9	3.1
ปริญญาตรีและสูงกว่า	41.9	36.3	31.0	22.0	2.3
สถานภาพการทำงาน	40.6	39.3	29.2	26.6	1.8
ข้าราชการ/พนักงานรัฐวิสาหกิจ	36.8	38.3	29.8	22.5	1.3
พนักงาน/ลูกจ้างเอกชน	43.2	40.5	28.2	15.7	3.6
ค้าขาย/ประกอบธุรกิจส่วนตัว	43.3	43.0	30.4	22.3	2.6
เกษตรกร	39.9	35.8	28.9	32.1	0.8
รับจ้างทั่วไป/กรรมกร	44.1	44.4	31.1	23.6	1.8
นักเรียน/นักศึกษา	37.7	40.5	17.6	16.8	6.2
แม่บ้าน/ไม่ได้ประกอบอาชีพ	37.6	44.3	27.4	20.5	3.7

หมายเหตุ : 1/ ตอบได้มากกว่า 1 คำตอบ

ตาราง 1.5 ร้อยละของประชาชนที่เข้าร่วมประชุม/ประชาคมฯ จำแนกตามความเพียงพอของงบประมาณที่ได้รับจากโครงการ SML และลักษณะทางประชากรและสังคม

ลักษณะทางประชากรและสังคม	รวม	ความเพียงพอของงบประมาณ		
		เพียงพอ	ไม่เพียงพอ	ไม่ทราบ/ ไม่แน่ใจ
เพศ	100.0	39.2	47.8	13.0
ชาย	100.0	37.7	50.4	11.9
หญิง	100.0	40.6	45.2	14.2
อายุ	100.0	39.2	47.8	13.0
15 - 29 ปี	100.0	37.4	40.5	22.1
30 - 39 ปี	100.0	39.4	48.9	11.7
40 - 49 ปี	100.0	40.3	48.9	10.8
50 - 59 ปี	100.0	40.0	50.3	9.7
60 ปีขึ้นไป	100.0	35.8	45.1	19.1
ระดับการศึกษาสูงสุด	100.0	39.2	47.8	13.0
ไม่ได้รับการศึกษา	100.0	42.1	36.4	21.5
ประถมศึกษา	100.0	39.5	48.3	12.2
มัธยมศึกษา	100.0	39.6	46.6	13.8
อาชีวศึกษา/อนุปริญญา	100.0	31.6	51.3	17.1
ปริญญาตรีและสูงกว่า	100.0	37.8	51.5	10.7
สถานภาพการทำงาน	100.0	39.2	47.8	13.0
ข้าราชการ/พนักงานรัฐวิสาหกิจ	100.0	34.9	61.1	4.0
พนักงาน/ลูกจ้างเอกชน	100.0	33.4	43.3	23.3
ค้าขาย/ประกอบธุรกิจส่วนตัว	100.0	37.8	49.0	13.2
เกษตรกร	100.0	39.0	50.5	10.5
รับจ้างทั่วไป/กรรมกร	100.0	44.3	41.9	13.8
นักเรียน/นักศึกษา	100.0	34.3	40.6	25.1
แม่บ้าน/ไม่ได้ประกอบอาชีพ	100.0	42.6	35.1	22.3

ตาราง 1.6 ร้อยละของประชาชนที่ร่วมประชุม/ประชาคมฯ จำแนกตามวิธีการดำเนินงานโครงการ/กิจกรรมของหมู่บ้าน/ชุมชน และลักษณะทางประชากรและสังคม

ลักษณะทางประชากรและสังคม	รวม	วิธีการดำเนินงานโครงการ/กิจกรรมของหมู่บ้าน/ชุมชน				
		ทำเองทั้งหมด	ทำเองและต้องมีคนแนะนำ/ให้ความช่วยเหลือ	ต้องจ้างให้หน่วยงานอื่นทำ	ไม่ทราบ/ไม่แน่ใจ	อื่นๆ
เพศ	100.0	45.8	42.7	4.5	5.6	1.4
ชาย	100.0	46.2	42.1	5.0	5.1	1.6
หญิง	100.0	45.5	43.3	4.1	6.0	1.1
อายุ	100.0	45.8	42.7	4.5	5.6	1.4
15 - 29 ปี	100.0	45.3	38.8	4.5	10.2	1.2
30 - 39 ปี	100.0	46.2	43.2	4.3	4.7	1.6
40 - 49 ปี	100.0	47.0	43.8	4.4	3.5	1.3
50 - 59 ปี	100.0	47.7	41.7	4.7	4.3	1.6
60 ปีขึ้นไป	100.0	39.4	44.4	5.2	10.4	0.6
ระดับการศึกษาสูงสุด	100.0	45.8	42.7	4.5	5.6	1.4
ไม่ได้รับการศึกษา	100.0	44.8	42.6	0.8	7.8	4.0
ประถมศึกษา	100.0	47.0	42.8	3.9	5.1	1.2
มัธยมศึกษา	100.0	43.2	44.2	5.3	5.8	1.5
อาชีวศึกษา/อนุปริญญา	100.0	42.6	37.6	9.1	9.8	0.9
ปริญญาตรีและสูงกว่า	100.0	44.5	40.0	8.7	4.3	2.5
สถานภาพการทำงาน	100.0	45.8	42.7	4.5	5.6	1.4
ข้าราชการ/พนักงานรัฐวิสาหกิจ	100.0	50.6	41.7	3.3	2.4	2.0
พนักงาน/ลูกจ้างเอกชน	100.0	39.1	41.3	8.6	11.0	-
ค้าขาย/ประกอบธุรกิจส่วนตัว	100.0	43.7	41.1	6.9	5.7	2.6
เกษตรกร	100.0	47.8	44.6	3.5	3.4	0.7
รับจ้างทั่วไป/กรรมกร	100.0	44.7	43.0	3.1	7.6	1.6
นักเรียน/นักศึกษา	100.0	45.2	26.5	9.4	14.1	4.8
แม่บ้าน/ไม่ได้ประกอบอาชีพ	100.0	41.9	41.6	4.9	10.5	1.1

ตาราง 1.7 ร้อยละของประชาชนที่เข้าร่วมประชุม/ประชาคมฯ จำแนกตามการแก้ไขปัญหา
ได้ตรงตามความต้องการของคนในหมู่บ้าน/ชุมชน และลักษณะทางประชากรและสังคม

ลักษณะทางประชากรและสังคม	รวม	การแก้ไขปัญหาได้ตรงตามความต้องการ ของคนในหมู่บ้าน/ชุมชน		
		ตรงตาม ความต้องการ	ไม่ตรงตาม ความต้องการ	ไม่มี ความคิดเห็น
เพศ	100.0	87.6	11.0	1.4
ชาย	100.0	86.9	11.6	1.5
หญิง	100.0	88.2	10.4	1.4
อายุ	100.0	87.6	11.0	1.4
15 - 29 ปี	100.0	82.9	14.0	3.1
30 - 39 ปี	100.0	86.0	12.4	1.6
40 - 49 ปี	100.0	89.3	9.8	0.9
50 - 59 ปี	100.0	89.3	10.0	0.7
60 ปีขึ้นไป	100.0	87.8	10.1	2.1
ระดับการศึกษาสูงสุด	100.0	87.6	11.0	1.4
ไม่ได้รับการศึกษา	100.0	87.5	10.6	1.9
ประถมศึกษา	100.0	88.8	10.3	0.9
มัธยมศึกษา	100.0	87.0	11.0	2.0
อาชีวศึกษา/อนุปริญญา	100.0	82.3	13.6	4.1
ปริญญาตรีและสูงกว่า	100.0	77.3	19.6	3.1
สถานภาพการทำงาน	100.0	87.6	11.0	1.4
ข้าราชการ/พนักงานรัฐวิสาหกิจ	100.0	81.9	16.4	1.7
พนักงาน/ลูกจ้างเอกชน	100.0	83.9	15.4	0.7
ค้าขาย/ประกอบธุรกิจส่วนตัว	100.0	87.6	10.2	2.2
เกษตรกร	100.0	90.7	8.7	0.6
รับจ้างทั่วไป/กรรมกร	100.0	82.7	14.7	2.6
นักเรียน/นักศึกษา	100.0	78.7	19.9	1.4
แม่บ้าน/ไม่ได้ประกอบอาชีพ	100.0	84.0	13.0	3.0

ตาราง 1.8 ร้อยละของประชาชนที่เข้าร่วมประชุม/ประชาคมฯ จำแนกตามความคิดเห็นเกี่ยวกับ
ความโปร่งใส/เป็นธรรมของคณะกรรมการ และลักษณะทางประชากรและสังคม

ลักษณะทางประชากรและสังคม	รวม	ความโปร่งใส/เป็นธรรมของคณะกรรมการ		
		โปร่งใส / เป็นธรรม	ไม่โปร่งใส / ไม่เป็นธรรม	ไม่มี ความคิดเห็น
เพศ	100.0	89.1	3.3	7.6
ชาย	100.0	89.3	3.2	7.5
หญิง	100.0	88.9	3.4	7.7
อายุ	100.0	89.1	3.3	7.6
15 - 29 ปี	100.0	85.2	2.5	12.3
30 - 39 ปี	100.0	88.4	3.6	8.0
40 - 49 ปี	100.0	90.6	3.7	5.7
50 - 59 ปี	100.0	90.1	2.8	7.1
60 ปีขึ้นไป	100.0	88.4	3.1	8.5
ระดับการศึกษาสูงสุด	100.0	89.1	3.3	7.6
ไม่ได้รับการศึกษา	100.0	82.4	6.2	11.4
ประถมศึกษา	100.0	89.9	3.7	6.4
มัธยมศึกษา	100.0	89.3	1.9	8.8
อาชีวศึกษา/อนุปริญญา	100.0	83.6	4.7	11.7
ปริญญาตรีและสูงกว่า	100.0	85.6	0.9	13.5
สถานภาพการทำงาน	100.0	89.1	3.3	7.6
ข้าราชการ/พนักงานรัฐวิสาหกิจ	100.0	91.5	1.9	6.6
พนักงาน/ลูกจ้างเอกชน	100.0	85.4	1.7	12.9
ค้าขาย/ประกอบธุรกิจส่วนตัว	100.0	88.8	3.6	7.6
เกษตรกร	100.0	90.9	3.1	6.0
รับจ้างทั่วไป/กรรมกร	100.0	85.8	4.7	9.5
นักเรียน/นักศึกษา	100.0	83.3	3.2	13.5
แม่บ้าน/ไม่ได้ประกอบอาชีพ	100.0	86.5	2.8	10.7

ตาราง 1.9 ร้อยละของประชาชน จำแนกตามความคิดเห็นเกี่ยวกับประโยชน์ของโครงการ SML
ต่อหมู่บ้าน/ชุมชน และลักษณะทางประชากรและสังคม

ลักษณะทางประชากรและสังคม	รวม	ประโยชน์ต่อหมู่บ้าน/ชุมชน		
		มีประโยชน์	ไม่มีประโยชน์	ไม่มีความคิดเห็น
เพศ	100.0	92.8	1.5	5.7
ชาย	100.0	93.0	1.6	5.4
หญิง	100.0	92.7	1.3	6.0
อายุ	100.0	92.8	1.5	5.7
15 - 29 ปี	100.0	91.3	1.2	7.5
30 - 39 ปี	100.0	91.5	1.4	7.1
40 - 49 ปี	100.0	94.0	1.7	4.3
50 - 59 ปี	100.0	94.7	1.7	3.6
60 ปีขึ้นไป	100	90.8	1.0	8.2
ระดับการศึกษาสูงสุด	100.0	92.8	1.5	5.7
ไม่ได้รับการศึกษา	100.0	89.9	1.3	8.8
ประถมศึกษา	100.0	94.0	1.1	4.9
มัธยมศึกษา	100.0	92.0	1.6	6.4
อาชีวศึกษา/อนุปริญญา	100.0	88.2	3.5	8.3
ปริญญาตรีและสูงกว่า	100.0	88.0	2.8	9.2
สถานภาพการทำงาน	100.0	92.8	1.5	5.7
ข้าราชการ/พนักงานรัฐวิสาหกิจ	100.0	92.0	3.3	4.7
พนักงาน/ลูกจ้างเอกชน	100.0	88.2	0.5	11.3
ค้าขาย/ประกอบธุรกิจส่วนตัว	100.0	89.8	2.3	7.9
เกษตรกร	100.0	96.7	0.8	2.5
รับจ้างทั่วไป/กรรมกร	100.0	93.1	1.6	5.3
นักเรียน/นักศึกษา	100.0	87.7	2.7	9.6
แม่บ้าน/ไม่ได้ประกอบอาชีพ	100.0	87.9	1.7	10.4

ตาราง 1.10 ร้อยละของประชาชน จำแนกตามความคิดเห็นเกี่ยวกับผลกระทบของโครงการ SML
ต่อการสร้างงาน/อาชีพ และลักษณะทางประชากรและสังคม

ลักษณะทางประชากรและสังคม	รวม	การสร้างงาน/อาชีพ		
		ดีขึ้น	เท่าเดิม	ลดลง
เพศ	100.0	54.5	45.0	0.5
ชาย	100.0	55.8	43.8	0.4
หญิง	100.0	53.2	46.1	0.7
อายุ	100.0	54.5	45.0	0.5
15 - 29 ปี	100.0	52.2	47.2	0.6
30 - 39 ปี	100.0	53.4	46.0	0.6
40 - 49 ปี	100.0	54.4	44.8	0.8
50 - 59 ปี	100.0	56.2	43.6	0.2
60 ปีขึ้นไป	100.0	56.4	43.4	0.2
ระดับการศึกษาสูงสุด	100.0	54.5	45.0	0.5
ไม่ได้รับการศึกษา	100.0	47.7	50.8	1.5
ประถมศึกษา	100.0	55.6	44.0	0.4
มัธยมศึกษา	100.0	55.9	43.6	0.5
อาชีวศึกษา/อนุปริญญา	100.0	44.1	54.3	1.6
ปริญญาตรีและสูงกว่า	100.0	50.0	49.6	0.4
สถานภาพการทำงาน	100.0	54.5	45.0	0.5
ข้าราชการ/พนักงานรัฐวิสาหกิจ	100.0	60.3	39.7	-
พนักงาน/ลูกจ้างเอกชน	100.0	46.4	52.6	1.0
ค้าขาย/ประกอบธุรกิจส่วนตัว	100.0	48.0	50.5	1.5
เกษตรกร	100.0	62.1	37.7	0.2
รับจ้างทั่วไป/กรรมกร	100.0	47.6	51.9	0.5
นักเรียน/นักศึกษา	100.0	47.7	51.6	0.7
แม่บ้าน/ไม่ได้ประกอบอาชีพ	100.0	47.8	52.1	0.1

ตาราง 1.11 ร้อยละของประชาชน จำแนกตามความคิดเห็นเกี่ยวกับผลกระทบของโครงการ SML
ต่อรายได้ของครัวเรือน และลักษณะทางประชากรและสังคม

ลักษณะทางประชากรและสังคม	รวม	รายได้ของครัวเรือน		
		ดีขึ้น	เท่าเดิม	น้อยลง
เพศ	100.0	46.1	52.7	1.2
ชาย	100.0	46.7	52.3	1.0
หญิง	100.0	45.5	53.2	1.3
อายุ	100.0	46.1	52.7	1.2
15 - 29 ปี	100.0	46.4	52.3	1.3
30 - 39 ปี	100.0	46.4	52.8	0.8
40 - 49 ปี	100.0	45.3	53.6	1.1
50 - 59 ปี	100.0	46.4	51.7	1.9
60 ปีขึ้นไป	100.0	46.7	52.5	0.8
ระดับการศึกษาสูงสุด	100.0	46.1	52.7	1.2
ไม่ได้รับการศึกษา	100.0	43.8	54.0	2.2
ประถมศึกษา	100.0	46.7	52.2	1.1
มัธยมศึกษา	100.0	47.3	51.5	1.2
อาชีวศึกษา/อนุปริญญา	100.0	37.8	61.0	1.2
ปริญญาตรีและสูงกว่า	100.0	43.4	54.8	1.8
สถานภาพการทำงาน	100.0	46.1	52.7	1.2
ข้าราชการ/พนักงานรัฐวิสาหกิจ	100.0	53.8	45.8	0.4
พนักงาน/ลูกจ้างเอกชน	100.0	37.9	59.7	2.4
ค้าขาย/ประกอบธุรกิจส่วนตัว	100.0	41.3	56.9	1.8
เกษตรกร	100.0	53.3	46.2	0.5
รับจ้างทั่วไป/กรรมกร	100.0	38.7	59.5	1.8
นักเรียน/นักศึกษา	100.0	37.9	60.9	1.2
แม่บ้าน/ไม่ได้ประกอบอาชีพ	100.0	38.7	59.8	1.5

ตาราง 1.12 ร้อยละของประชาชน จำแนกตามความคิดเห็นเกี่ยวกับผลกระทบของโครงการ SML
ต่อคุณภาพชีวิตและความเป็นอยู่ของครัวเรือน และลักษณะทางประชากรและสังคม

ลักษณะทางประชากรและสังคม	รวม	คุณภาพชีวิตและความเป็นอยู่ของครัวเรือน		
		ดีขึ้น	เท่าเดิม	แย่ลง
เพศ	100.0	63.2	35.8	1.0
ชาย	100.0	63.9	35.4	0.7
หญิง	100.0	62.5	36.3	1.2
อายุ	100.0	63.2	35.8	1.0
15 - 29 ปี	100.0	59.8	39.6	0.6
30 - 39 ปี	100.0	62.8	36.1	1.1
40 - 49 ปี	100.0	63.6	35.4	1.0
50 - 59 ปี	100.0	66.0	33.0	1.0
60 ปีขึ้นไป	100.0	61.9	37.1	1.0
ระดับการศึกษาสูงสุด	100.0	63.2	35.8	1.0
ไม่ได้รับการศึกษา	100.0	63.2	36.0	0.8
ประถมศึกษา	100.0	63.0	36.0	1.0
มัธยมศึกษา	100.0	64.7	34.6	0.7
อาชีวศึกษา/อนุปริญญา	100.0	58.5	39.8	1.7
ปริญญาตรีและสูงกว่า	100.0	64.7	33.7	1.6
สถานภาพการทำงาน	100.0	63.2	35.8	1.0
ข้าราชการ/พนักงานรัฐวิสาหกิจ	100.0	71.3	28.3	0.4
พนักงาน/ลูกจ้างเอกชน	100.0	57.2	42.1	0.7
ค้าขาย/ประกอบธุรกิจส่วนตัว	100.0	60.0	38.1	1.9
เกษตรกร	100.0	69.0	30.7	0.3
รับจ้างทั่วไป/กรรมกร	100.0	55.5	43.2	1.3
นักเรียน/นักศึกษา	100.0	56.0	43.3	0.7
แม่บ้าน/ไม่ได้ประกอบอาชีพ	100.0	57.7	40.9	1.4

ตาราง 1.13 ร้อยละของประชาชน จำแนกตามความคิดเห็นเกี่ยวกับความสำเร็จของการดำเนินงาน
โครงการ SML ของหมู่บ้าน/ชุมชน และลักษณะทางประชากรและสังคม

ลักษณะทางประชากรและสังคม	รวม	ความสำเร็จของการดำเนินงานโครงการ SML			
		ของหมู่บ้าน/ชุมชน			
		มาก	ปานกลาง	น้อย	ไม่ประสบ ผลสำเร็จ
เพศ	100.0	38.1	52.0	6.6	3.3
ชาย	100.0	38.6	52.0	6.2	3.2
หญิง	100.0	37.4	52.0	7.0	3.6
อายุ	100.0	38.1	52.0	6.6	3.3
15 - 29 ปี	100.0	31.4	57.0	7.9	3.7
30 - 39 ปี	100.0	36.3	51.9	7.8	4.0
40 - 49 ปี	100.0	41.4	49.7	5.5	3.4
50 - 59 ปี	100.0	40.8	51.5	5.3	2.4
60 ปีขึ้นไป	100.0	36.2	53.5	7.4	2.9
ระดับการศึกษาสูงสุด	100.0	38.1	52.0	6.6	3.3
ไม่ได้รับการศึกษา	100.0	34.4	51.9	10.2	3.5
ประถมศึกษา	100.0	38.8	52.2	6.0	3.0
มัธยมศึกษา	100.0	38.1	51.8	6.7	3.4
อาชีวศึกษา/อนุปริญญา	100.0	35.6	51.6	7.6	5.2
ปริญญาตรีและสูงกว่า	100.0	34.8	51.2	8.9	5.1
สถานภาพการทำงาน	100.0	38.1	52.0	6.6	3.3
ข้าราชการ/พนักงานรัฐวิสาหกิจ	100.0	47.5	46.2	3.0	3.3
พนักงาน/ลูกจ้างเอกชน	100.0	36.2	50.3	10.3	3.2
ค้าขาย/ประกอบธุรกิจส่วนตัว	100.0	35.6	50.6	9.4	4.4
เกษตรกร	100.0	40.5	52.5	4.5	2.5
รับจ้างทั่วไป/กรรมกร	100.0	32.7	56.7	7.3	3.3
นักเรียน/นักศึกษา	100.0	33.3	55.1	6.2	5.4
แม่บ้าน/ไม่ได้ประกอบอาชีพ	100.0	35.7	52.0	8.1	4.2

ตาราง 1.14 ร้อยละของประชาชน จำแนกตามความคิดเห็นเกี่ยวกับการปรับปรุงโครงการ SML และลักษณะทางประชากรและสังคม

ลักษณะทางประชากรและสังคม	รวม	การปรับปรุงโครงการ SML		
		ไม่ต้องปรับปรุง	ต้องปรับปรุง	ไม่มีความคิดเห็น
เพศ	100.0	28.0	39.1	32.9
ชาย	100.0	26.9	43.2	29.9
หญิง	100.0	29.1	35.0	35.9
อายุ	100.0	28.0	39.1	32.9
15 - 29 ปี	100.0	26.0	33.2	40.8
30 - 39 ปี	100.0	27.9	39.5	32.6
40 - 49 ปี	100.0	29.1	42.3	28.6
50 - 59 ปี	100.0	27.6	39.8	32.6
60 ปีขึ้นไป	100.0	28.5	35.0	36.5
ระดับการศึกษาสูงสุด	100.0	28.0	39.1	32.9
ไม่ได้รับการศึกษา	100.0	33.1	24.1	42.8
ประถมศึกษา	100.0	28.7	38.4	32.9
มัธยมศึกษา	100.0	26.5	41.2	32.3
อาชีวศึกษา/อนุปริญญา	100.0	26.4	37.3	36.3
ปริญญาตรีและสูงกว่า	100.0	24.5	50.8	24.7
สถานภาพการทำงาน	100.0	28.0	39.1	32.9
ข้าราชการ/พนักงานรัฐวิสาหกิจ	100.0	20.5	62.1	17.4
พนักงาน/ลูกจ้างเอกชน	100.0	29.4	33.4	37.2
ค้าขาย/ประกอบธุรกิจส่วนตัว	100.0	27.0	38.1	34.9
เกษตรกร	100.0	29.1	42.1	28.8
รับจ้างทั่วไป/กรรมกร	100.0	29.0	36.6	34.4
นักเรียน/นักศึกษา	100.0	21.0	29.9	49.1
แม่บ้าน/ไม่ได้ประกอบอาชีพ	100.0	28.7	26.6	44.7

ลักษณะของขนาดหมู่บ้าน

หมู่บ้านขนาดเล็ก (S)

หมู่บ้านขนาดกลาง (M)

หมู่บ้านขนาดใหญ่ (L)

สารบัญตารางสถิติ

หน้า

ตาราง 2.1	ร้อยละของประชาชน จำแนกตามการทราบหมู่บ้าน/ชุมชนได้รับงบประมาณจากโครงการ SML และขนาดของหมู่บ้าน	35
ตาราง 2.2	ร้อยละของประชาชน จำแนกตามการเข้าร่วมประชุม/ประชาคมคัดเลือกปัญหา/กิจกรรม และขนาดของหมู่บ้าน	36
ตาราง 2.3	ร้อยละของประชาชนที่เข้าร่วมประชุม/ประชาคมฯ จำแนกตามการนำเงินงบประมาณหมู่บ้าน/ชุมชนที่ได้รับจากโครงการ SML ไปใช้ทำกิจกรรมหรือพัฒนา/แก้ไขปัญหา และขนาดของหมู่บ้าน	37
ตาราง 2.4	ร้อยละของประชาชนที่เข้าร่วมประชุม/ประชาคมฯ จำแนกตามความเพียงพอของงบประมาณที่ได้รับจากโครงการ SML และขนาดของหมู่บ้าน	38
ตาราง 2.5	ร้อยละของประชาชนที่เข้าร่วมประชุม/ประชาคมฯ จำแนกตามวิธีการดำเนินงานโครงการ/กิจกรรมของหมู่บ้าน/ชุมชน และขนาดของหมู่บ้าน	39
ตาราง 2.6	ร้อยละของประชาชนที่เข้าร่วมประชุม/ประชาคมฯ จำแนกตามการแก้ไขปัญหาได้ตรงตามความต้องการของคนในหมู่บ้าน/ชุมชน และขนาดของหมู่บ้าน	40
ตาราง 2.7	ร้อยละของประชาชนที่เข้าร่วมประชุม/ประชาคมฯ จำแนกตามความคิดเห็นเกี่ยวกับความโปร่งใสเป็นธรรมของคณะกรรมการ และขนาดของหมู่บ้าน	41
ตาราง 2.8	ร้อยละของประชาชน จำแนกตามความคิดเห็นเกี่ยวกับประโยชน์ของโครงการ SML ต่อหมู่บ้าน/ชุมชน และขนาดของหมู่บ้าน	42
ตาราง 2.9	ร้อยละของประชาชน จำแนกตามความคิดเห็นเกี่ยวกับผลกระทบของโครงการ SML ต่อการสร้างงาน/อาชีพ และขนาดของหมู่บ้าน	43
ตาราง 2.10	ร้อยละของประชาชน จำแนกตามความคิดเห็นเกี่ยวกับผลกระทบของโครงการ SML ต่อรายได้ของครัวเรือน และขนาดของหมู่บ้าน	44
ตาราง 2.11	ร้อยละของประชาชน จำแนกตามความคิดเห็นเกี่ยวกับผลกระทบของโครงการ SML ต่อคุณภาพชีวิตและความเป็นอยู่ของครัวเรือน และขนาดของหมู่บ้าน	45

สารบัญตารางสถิติ (ต่อ)

	หน้า
ตาราง 2.12 ร้อยละของประชาชน จำแนกตามความคิดเห็นเกี่ยวกับความสำเร็จของการดำเนินงาน โครงการ SML ของหมู่บ้าน/ชุมชน และขนาดของหมู่บ้าน	46
ตาราง 2.13 ร้อยละของประชาชน จำแนกตามความคิดเห็นเกี่ยวกับการปรับปรุงโครงการ SML และขนาดของหมู่บ้าน	47

ตาราง 2.1 ร้อยละของประชาชน จำแนกตามการทราบหมู่บ้าน/ชุมชนได้รับงบประมาณจาก
โครงการ SML และขนาดของหมู่บ้าน

ขนาดของหมู่บ้าน	รวม	การทราบหมู่บ้าน/ชุมชน ได้รับงบประมาณจากโครงการ SML	
		ทราบ	ไม่ทราบ
รวม	100.0	86.9	13.1
หมู่บ้านขนาดเล็ก	100.0	90.2	9.8
หมู่บ้านขนาดกลาง	100.0	87.1	12.9
หมู่บ้านขนาดใหญ่	100.0	84.0	16.0

ตาราง 2.2 ร้อยละของประชาชน จำแนกตามการเข้าร่วมประชุม/ประชาคมคัดเลือกปัญหา/กิจกรรม และขนาดของหมู่บ้าน

ขนาดของหมู่บ้าน	รวม	การเข้าร่วมประชุม/ประชาคม คัดเลือกปัญหา/กิจกรรม	
		เข้าร่วม	ไม่เข้าร่วม
รวม	100.0	78.1	21.9
หมู่บ้านขนาดเล็ก	100.0	85.3	14.7
หมู่บ้านขนาดกลาง	100.0	76.5	23.5
หมู่บ้านขนาดใหญ่	100.0	73.6	26.4

ตาราง 2.3 ร้อยละของประชาชนที่เข้าร่วมประชุม/ประชาคมฯ จำแนกตามการนำเงินงบประมาณหมู่บ้าน/ชุมชนที่ได้รับจากโครงการ SML ไปใช้ทำกิจกรรมหรือพัฒนา/แก้ไขปัญหา และขนาดของหมู่บ้าน

ขนาดของหมู่บ้าน	การนำเงินงบประมาณหมู่บ้าน/ชุมชนที่ได้รับจากโครงการ SML ไปใช้ทำกิจกรรมหรือพัฒนา/แก้ไขปัญหา ^{1/}				
	การสาธารณูปโภค	สวัสดิการชุมชน	การส่งเสริมอาชีพรายได้	การเกษตร	ไม่ทราบ/ไม่แน่ใจ
รวม	40.6	39.3	29.2	26.6	1.8
หมู่บ้านขนาดเล็ก	42.1	36.0	24.9	26.9	1.4
หมู่บ้านขนาดกลาง	43.0	41.7	31.1	30.0	2.0
หมู่บ้านขนาดใหญ่	36.3	39.9	31.4	22.3	2.1

หมายเหตุ : 1/ ตอบได้มากกว่า 1 คำตอบ

ตาราง 2.4 ร้อยละของประชาชนที่เข้าร่วมประชุม/ประชาคมฯ จำแนกตามความเพียงพอของงบประมาณที่ได้รับจากโครงการ SML และขนาดของหมู่บ้าน

ขนาดของหมู่บ้าน	รวม	ความเพียงพอของงบประมาณที่ได้รับจากโครงการ SML		
		เพียงพอ	ไม่เพียงพอ	ไม่ทราบ/ ไม่แน่ใจ
รวม	100.0	39.2	47.8	13.0
หมู่บ้านขนาดเล็ก	100.0	41.3	46.4	12.3
หมู่บ้านขนาดกลาง	100.0	41.0	46.0	13.0
หมู่บ้านขนาดใหญ่	100.0	35.0	51.2	13.8

ตาราง 2.5 ร้อยละของประชาชนที่เข้าร่วมประชุม/ประชาคมฯ จำแนกตามวิธีการดำเนินงานโครงการ/กิจกรรมของหมู่บ้าน/ชุมชน และขนาดของหมู่บ้าน

ขนาดของหมู่บ้าน	รวม	วิธีการดำเนินงานโครงการ/กิจกรรมของหมู่บ้าน/ชุมชน				
		ทำเองทั้งหมด	ทำเองและต้องมีคนแนะนำ/ให้ความช่วยเหลือ	ต้องจ้างให้หน่วยงานอื่นทำ	ไม่ทราบ/ไม่แน่ใจ	อื่นๆ
รวม	100.0	45.8	42.7	4.5	5.6	1.4
หมู่บ้านขนาดเล็ก	100.0	50.4	40.2	3.6	4.0	1.8
หมู่บ้านขนาดกลาง	100.0	43.2	45.5	4.6	6.3	0.5
หมู่บ้านขนาดใหญ่	100.0	44.3	42.2	5.5	6.2	1.8

ตาราง 2.6 ร้อยละของประชาชนที่เข้าร่วมประชุม/ประชาคมฯ จำแนกตามการแก้ไขปัญหาได้ตรงตามความต้องการของคนในหมู่บ้าน/ชุมชน และขนาดของหมู่บ้าน

ขนาดของหมู่บ้าน	รวม	แก้ไขปัญหาได้ตรงตามความต้องการ ของคนในหมู่บ้าน/ชุมชน		
		ตรงตาม ความต้องการ	ไม่ตรงตาม ความต้องการ	ไม่มี ความคิดเห็น
รวม	100.0	87.6	11.0	1.4
หมู่บ้านขนาดเล็ก	100.0	90.7	8.3	1.0
หมู่บ้านขนาดกลาง	100.0	87.8	10.5	1.7
หมู่บ้านขนาดใหญ่	100.0	84.3	14.2	1.5

ตาราง 2.7 ร้อยละของประชาชนที่เข้าร่วมประชุม/ประชาคมฯ จำแนกตามความคิดเห็นเกี่ยวกับ
ความโปร่งใส/เป็นธรรมของคณะกรรมการ และขนาดของหมู่บ้าน

ขนาดของหมู่บ้าน	รวม	ความโปร่งใส/เป็นธรรมของคณะกรรมการ		
		โปร่งใส/ เป็นธรรม	ไม่โปร่งใส/ ไม่เป็นธรรม	ไม่มี ความคิดเห็น
รวม	100.0	89.1	3.3	7.6
หมู่บ้านขนาดเล็ก	100.0	91.8	2.3	5.9
หมู่บ้านขนาดกลาง	100.0	89.2	3.9	6.9
หมู่บ้านขนาดใหญ่	100.0	86.4	3.6	10.0

ตาราง 2.8 ร้อยละของประชาชน จำแนกตามความคิดเห็นเกี่ยวกับประโยชน์ของโครงการ SML
ต่อหมู่บ้าน/ชุมชน และขนาดของหมู่บ้าน

ขนาดของหมู่บ้าน	รวม	ประโยชน์ต่อหมู่บ้าน/ชุมชน		
		มีประโยชน์	ไม่มี ประโยชน์	ไม่มี ความคิดเห็น
รวม	100.0	92.8	1.5	5.7
หมู่บ้านขนาดเล็ก	100.0	95.7	0.7	3.6
หมู่บ้านขนาดกลาง	100.0	92.8	0.6	6.6
หมู่บ้านขนาดใหญ่	100.0	90.3	3.1	6.6

ตาราง 2.9 ร้อยละของประชาชน จำแนกตามความคิดเห็นเกี่ยวกับผลกระทบของโครงการ SML
ต่อการสร้างงาน/อาชีพ และขนาดของหมู่บ้าน

ขนาดของหมู่บ้าน	รวม	การสร้างงาน/อาชีพ		
		ดีขึ้น	เท่าเดิม	ลดลง
รวม	100.0	54.5	45.0	0.5
หมู่บ้านขนาดเล็ก	100.0	53.0	46.7	0.3
หมู่บ้านขนาดกลาง	100.0	58.8	41.1	0.1
หมู่บ้านขนาดใหญ่	100.0	51.1	47.7	1.2

ตาราง 2.10 ร้อยละของประชาชน จำแนกตามความคิดเห็นเกี่ยวกับผลกระทบของโครงการ SML
ต่อรายได้ของครัวเรือน และขนาดของหมู่บ้าน

ขนาดของหมู่บ้าน	รวม	รายได้ของครัวเรือน		
		ดีขึ้น	เท่าเดิม	น้อยลง
รวม	100.0	46.1	52.7	1.2
หมู่บ้านขนาดเล็ก	100.0	45.7	53.9	0.4
หมู่บ้านขนาดกลาง	100.0	49.2	49.9	0.9
หมู่บ้านขนาดใหญ่	100.0	43.1	54.8	2.1

ตาราง 2.11 ร้อยละของประชาชน จำแนกตามความคิดเห็นเกี่ยวกับผลกระทบของโครงการ SML
ต่อคุณภาพชีวิตและความเป็นอยู่ของครัวเรือน และขนาดของหมู่บ้าน

ขนาดของหมู่บ้าน	รวม	คุณภาพชีวิตและความเป็นอยู่ของครัวเรือน		
		ดีขึ้น	เท่าเดิม	แย่ลง
รวม	100.0	63.2	35.8	1.0
หมู่บ้านขนาดเล็ก	100.0	64.6	35.1	0.3
หมู่บ้านขนาดกลาง	100.0	63.6	35.9	0.5
หมู่บ้านขนาดใหญ่	100.0	61.6	36.3	2.1

ตาราง 2.12 ร้อยละของประชาชน จำแนกตามความคิดเห็นเกี่ยวกับความสำเร็จของการดำเนินงาน
โครงการ SML ของหมู่บ้าน/ชุมชน และขนาดของหมู่บ้าน

ขนาดของหมู่บ้าน	รวม	ความสำเร็จของการดำเนินงานโครงการ SML ของหมู่บ้าน/ชุมชน			
		มาก	ปานกลาง	น้อย	ไม่ประสบ ผลสำเร็จ
รวม	100.0	38.1	52.0	6.6	3.3
หมู่บ้านขนาดเล็ก	100.0	42.6	51.7	4.2	1.5
หมู่บ้านขนาดกลาง	100.0	35.4	54.8	7.2	2.6
หมู่บ้านขนาดใหญ่	100.0	37.1	49.2	8.0	5.7

ตาราง 2.13 ร้อยละของประชาชน จำแนกตามความคิดเห็นเกี่ยวกับการปรับปรุงโครงการ SML
และขนาดของหมู่บ้าน

ขนาดของหมู่บ้าน	รวม	การปรับปรุงโครงการ SML		
		ไม่ต้องปรับปรุง	ต้องปรับปรุง	ไม่มีความคิดเห็น
รวม	100.0	28.0	39.1	32.9
หมู่บ้านขนาดเล็ก	100.0	31.3	38.5	30.2
หมู่บ้านขนาดกลาง	100.0	28.3	37.0	34.7
หมู่บ้านขนาดใหญ่	100.0	25.0	41.8	33.2