

สรุปผล

การสำรวจความคิดเห็นของประชาชนเกี่ยวกับ
การแก้ไขปัญหาคความยากจน

ทั่วประเทศ



กองสถิติประชาติ

สำนักงานสถิติแห่งชาติ

กระทรวงเทคโนโลยีสารสนเทศและการสื่อสาร

16 กุมภาพันธ์ 2549

สรุปผลการสำรวจความคิดเห็นของประชาชนเกี่ยวกับ การแก้ไขปัญหาความยากจน

1. ความเป็นมา

ตามที่รัฐได้ประกาศนโยบายแก้ไขปัญหาความยากจนเพื่อให้หมดสิ้นไปจากสังคมไทย โดยได้ดำเนินโครงการต่าง ๆ และจัดทำทะเบียนคนจนไปแล้วนั้น ในครั้งนี้ เพื่อให้การดำเนินการเกิดขึ้นเป็นรูปธรรม และเป็นต้นแบบสำหรับผู้ปฏิบัติงานได้นำไปประยุกต์ใช้ในการแก้ไขปัญหา รัฐบาลนำโดย พ.ต.ท.ดร. ทักษิณ ชินวัตร นายกรัฐมนตรี และคณะ จึงได้ลงพื้นที่โดยมีการปฏิบัติงานจริง ที่ อ. อาจสามารถ จ. ร้อยเอ็ด ระหว่างวันที่ 16 – 20 มกราคม 2549 และได้มีการถ่ายทอดตามสื่อต่าง ๆ เช่น วิทยุ โทรทัศน์ ฯลฯ ตลอดจนการถ่ายทอดสดทางสถานีโทรทัศน์ยูบีซี (UBC) ในรูปแบบเรียลิตีโชว์ (Reality Show) ซึ่งเป็นการถ่ายทอดรูปแบบ/วิธีการทำงานของนายกรัฐมนตรี ในการแก้ไขปัญหาความยากจน ตลอด 24 ชั่วโมง

2. วัตถุประสงค์

เพื่อรวบรวมความคิดเห็นของประชาชน เกี่ยวกับการลงพื้นที่ปฏิบัติการของนายกรัฐมนตรีและคณะ รูปแบบ/วิธีการทำงาน การติดตามข่าวสาร และการถ่ายทอดสดการปฏิบัติการฯ ตลอดจนความพึงพอใจต่อการปฏิบัติการดังกล่าว รวมทั้งข้อคิดเห็น/ข้อเสนอแนะ เพื่อเป็นข้อมูลให้รัฐบาลและหน่วยงานที่เกี่ยวข้องนำไปใช้เป็นแนวทางในการติดตาม ประเมินผล และวางแผนดำเนินการแก้ไขปัญหาความยากจน ต่อไป

3. กลุ่มรวม

ประชาชนที่มีอายุ 18 ปีขึ้นไปทั่วประเทศ

4. ระเบียบวิธีการสำรวจ

แผนการสุ่มตัวอย่างที่ใช้เป็นแบบ Stratified Three - Stage Sampling โดยมีภาคเป็นสตราตัม ซึ่งมีทั้งสิ้น 5 สตราตัม คือ กรุงเทพมหานคร ภาคกลาง (ยกเว้น กทม.) ภาคเหนือ ภาคตะวันออกเฉียงเหนือ ภาคใต้ โดยมีชุมชนอาคาร (ในเขตเทศบาล) และหมู่บ้าน (นอกเขตเทศบาล) เป็นหน่วยตัวอย่างขั้นที่หนึ่ง คราวเรือนส่วนบุคคลเป็นหน่วยตัวอย่างขั้นที่สอง และสมาชิกที่มีอายุ 18 ปีขึ้นไป เป็นหน่วยตัวอย่างขั้นที่สาม มีจำนวนประชาชนที่ตกเป็นตัวอย่างทั้งสิ้น 5,800 คน

5. วิธีการเก็บรวบรวมข้อมูล

การเก็บรวบรวมข้อมูล ใช้วิธีส่งเจ้าหน้าที่ของสำนักงานสถิติแห่งชาติ ไปทำการสัมภาษณ์สมาชิกในครัวเรือนตัวอย่างที่มีอายุ 18 ปีขึ้นไป ครัวเรือนละ 1 คน โดยให้กระจายตามเพศ อายุ ระดับการศึกษา สถานภาพการทำงาน และรายได้

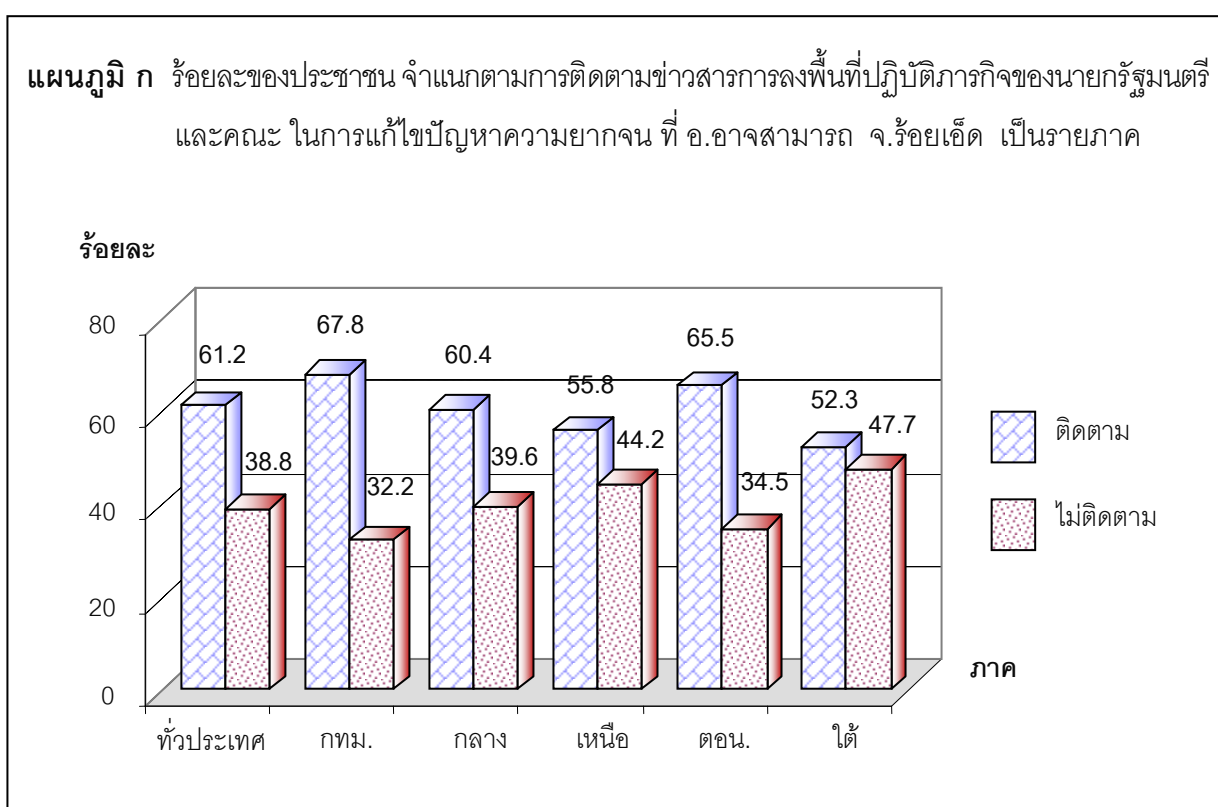
ปฏิบัติงานเก็บรวบรวมข้อมูลตั้งแต่วันที่ 3 – 9 กุมภาพันธ์ 2549

6. การเสนอผล

เสนอผลการสำรวจในระดับภาค และทั่วประเทศ ในรูปของร้อยละ

7. ผลการสำรวจ

7.1 การติดตามข่าวสารการลงพื้นที่ปฏิบัติการกิจของนายกรัฐมนตรี และคณะ



ตามที่นายกรัฐมนตรี และคณะ ได้ลงพื้นที่ปฏิบัติการกิจในการแก้ไขปัญหาความยากจนที่ อ.อาจสามารถ จ.ร้อยเอ็ด ระหว่างวันที่ 16-20 มกราคม 2549 นั้น ผลการสำรวจ พบว่า โดยรวมประชาชน ร้อยละ 61.2 ระบุว่าได้ติดตามข่าวสาร และร้อยละ 38.8 ระบุว่าไม่ได้ติดตาม โดยเฉพาะในกรุงเทพมหานครมีประชาชนติดตามข่าวสารการปฏิบัติการกิจดังกล่าว มากที่สุด คือ ร้อยละ 67.8 รองลงมา ได้แก่ ภาคตะวันออกเฉียงเหนือ ร้อยละ 65.5 ภาคกลาง ร้อยละ 60.4 ในขณะที่ภาคเหนือ มีผู้ติดตามข่าวสาร ร้อยละ 55.8 และภาคใต้ ร้อยละ 52.3

7.2 ความคิดเห็นต่อการถ่ายทอดสดการปฏิบัติการกิจของนายกรัฐมนตรี และคณะ

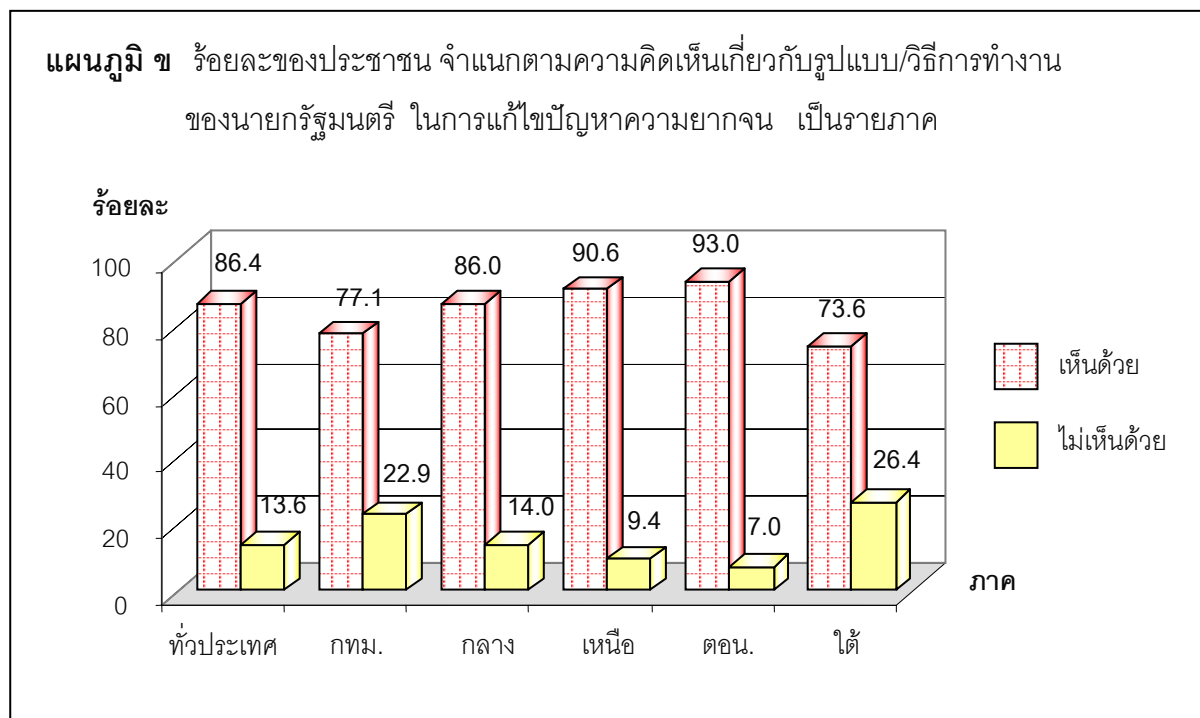
เมื่อสอบถามถึงการรับชมการถ่ายทอดสดการปฏิบัติการกิจของนายกรัฐมนตรี และคณะ ทางสถานีโทรทัศน์ยูบีซี (UBC) ในรูปแบบรายการเรียลไทม์ ซึ่งเป็นการถ่ายทอดรูปแบบและวิธีการทำงานของนายกรัฐมนตรี ตลอด 24 ชั่วโมง นั้น ประชาชนส่วนใหญ่มากกว่าครึ่งหรือร้อยละ 69.5 ระบุว่าไม่ได้รับชม สำหรับผู้ที่ได้รับชม มีทั้งรับชมทุกวันและรับชมเป็นบางวัน รวมแล้ว ร้อยละ 30.5 (โดยรับชมทุกวัน ร้อยละ 3.3 รับชมเป็นบางวัน ร้อยละ 27.2) ทั้งนี้ประชาชนที่ระบุว่ารับชมทุกวันและรับชมเป็นบางวัน รวมแล้วในกรุงเทพมหานคร มีสัดส่วนสูงที่สุด คือ ร้อยละ 54.6 ส่วนภาคเหนือ และภาคใต้มีสัดส่วนใกล้เคียงกัน ประมาณร้อยละ 32 ในขณะที่ภาคกลาง ร้อยละ 29.4 และภาคตะวันออกเฉียงเหนือ มีเพียงร้อยละ 19.7

สำหรับความคิดเห็นต่อการถ่ายทอดสดการปฏิบัติการกิจของนายกรัฐมนตรีในการแก้ไขปัญหาความยากจน ผ่านทางสถานีโทรทัศน์ยูบีซี (UBC) ตลอด 24 ชั่วโมง นั้น โดยรวมประชาชน ร้อยละ 53.7 ระบุว่าเห็นด้วย และร้อยละ 46.3 ระบุว่าไม่เห็นด้วย โดยเฉพาะประชาชนในภาคเหนือ ระบุว่าเห็นด้วยกับการถ่ายทอดสดในครั้งนี้ มีสัดส่วนที่สูงกว่าภาคอื่น คือ ร้อยละ 61.1 ภาคตะวันออกเฉียงเหนือ ร้อยละ 57.3 ส่วนประชาชนในภาคกลาง และกรุงเทพมหานคร มีสัดส่วนของผู้ที่เห็นด้วยไม่แตกต่างกัน คือ ภาคกลาง ร้อยละ 53.1 และกรุงเทพมหานคร ร้อยละ 50.6 ในขณะที่ภาคใต้ ประชาชนระบุว่าเห็นด้วยกับการถ่ายทอดสดดังกล่าว เพียงร้อยละ 37.9

ตาราง ก ร้อยละของประชาชน จำแนกตามความคิดเห็นต่อการรับชมและถ่ายทอดสด การปฏิบัติการกิจของนายกรัฐมนตรี และคณะ ทางสถานีโทรทัศน์ยูบีซี (UBC) ตลอด 24 ชั่วโมง เป็นรายภาค

ความคิดเห็นต่อการรับชมและถ่ายทอดสด ทางสถานีโทรทัศน์ยูบีซี (UBC) ตลอด 24 ชั่วโมง	ทั่วประเทศ	ภาค				
		กรุงเทพมหานคร	กลาง (ยกเว้น กทม)	เหนือ	ตะวันออกเฉียงเหนือ	ใต้
• การรับชมการถ่ายทอดสด	100.0	100.0	100.0	100.0	100.0	100.0
รับชมทุกวัน	3.3	6.5	3.5	2.9	2.7	1.9
รับชมเป็นบางวัน	27.2	48.1	25.9	29.9	17.0	30.0
ไม่ได้ชม	69.5	45.4	70.6	67.2	80.3	68.1
• การถ่ายทอดสด	100.0	100.0	100.0	100.0	100.0	100.0
เห็นด้วย	53.7	50.6	53.1	61.1	57.3	37.9
ไม่เห็นด้วย	46.3	49.4	46.9	38.9	42.7	62.1

7.3 ความคิดเห็นเกี่ยวกับรูปแบบ/วิธีการทำงานของนายกรัฐมนตรี



ผลการสำรวจเกี่ยวกับรูปแบบ/วิธีการทำงานของนายกรัฐมนตรี ในการแก้ไขปัญหาความยากจนที่ อ.อาจสามารถ จ.ร้อยเอ็ด โดยการสอบถามปัญหา สาเหตุ และให้ความช่วยเหลือเป็นรายครัวเรือน พบว่าโดยรวมประชาชน ร้อยละ 86.4 ระบุว่าเห็นด้วยกับรูปแบบ/วิธีการทำงานนี้ และมีเพียงร้อยละ 13.6 ที่ไม่เห็นด้วย โดยผู้ที่ไม่เห็นด้วยให้เหตุผลว่า รูปแบบ/วิธีการทำงานดังกล่าวไม่สามารถแก้ไขปัญหาความยากจนให้ประชาชนได้อย่างทั่วถึง และเป็นการทำให้ประชาชนรอรับความช่วยเหลือจากรัฐโดยตลอด เป็นต้น

เมื่อพิจารณาเป็นรายภาค พบว่า ประชาชนในภาคตะวันออกเฉียงเหนือและภาคเหนือ ระบุว่าเห็นด้วยในสัดส่วนที่สูงถึงร้อยละ 93.0 และ 90.6 ตามลำดับ ส่วนภาคกลาง ร้อยละ 86.0 และกรุงเทพมหานคร ร้อยละ 77.1 ในขณะที่ภาคใต้ ระบุว่าเห็นด้วย ร้อยละ 73.6

7.4 การนำรูปแบบ/วิธีการทำงานของนายกรัฐมนตรี ไปประยุกต์ใช้ในการแก้ไขปัญหาความยากจน

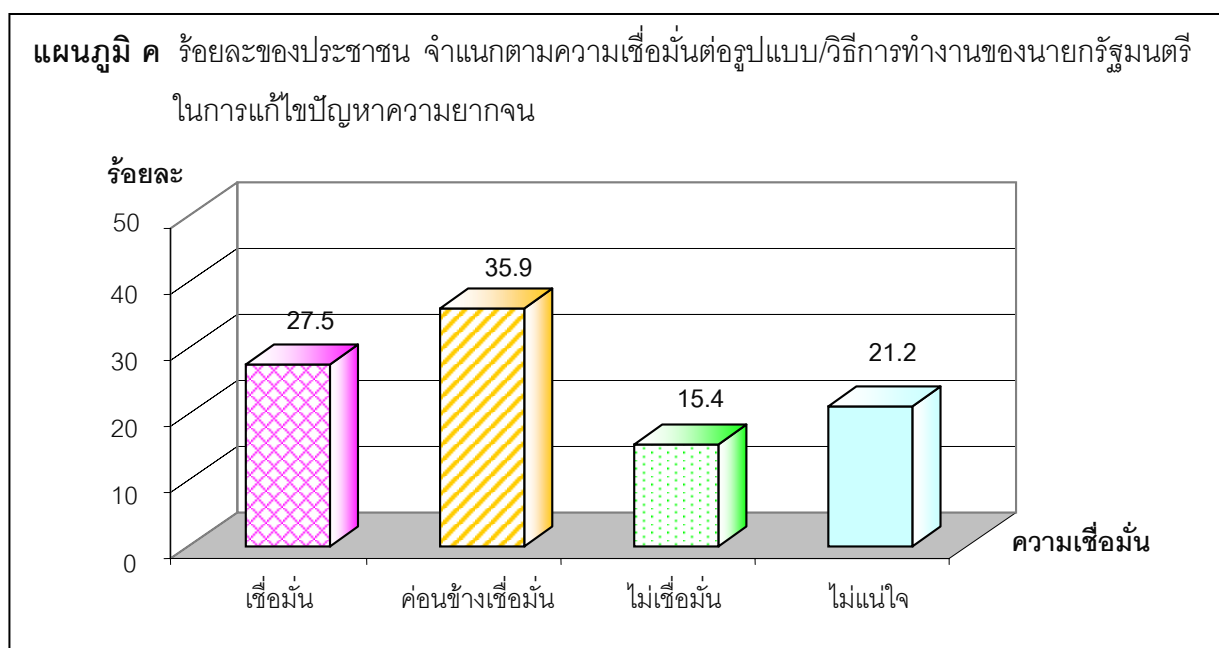
จากการสอบถามเกี่ยวกับการนำรูปแบบ/วิธีการทำงานของนายกรัฐมนตรีไปประยุกต์ใช้ในการแก้ไขปัญหาความยากจน นั้น ประชาชนส่วนใหญ่ ร้อยละ 82.9 คาดว่าจะนำมาประยุกต์ใช้ได้ ส่วนอีกร้อยละ 17.1 คาดว่าจะประยุกต์ใช้ไม่ได้ โดยผู้ที่คาดว่าจะประยุกต์ใช้ไม่ได้ ให้เหตุผลว่าเนื่องจากแต่ละพื้นที่มีปัญหาไม่เหมือนกัน และเจ้าหน้าที่รัฐไม่มีอำนาจสั่งการได้เหมือนกับนายกรัฐมนตรี นอกจากนี้หน่วยงานที่เกี่ยวข้องไม่ให้ความร่วมมือ เป็นต้น

เมื่อพิจารณาเป็นรายภาค ประชาชนคาดว่าจะนำรูปแบบ/วิธีการทำงานของนายกรัฐมนตรีไปประยุกต์ใช้ได้ โดยเฉพาะประชาชนภาคตะวันออกเฉียงเหนือ มีสัดส่วนสูงกว่าภาคอื่น คือ ร้อยละ 91.7 และภาคเหนือ ร้อยละ 89.1 ส่วนภาคกลางและกรุงเทพมหานคร มีร้อยละ 79.7 และ 70.9 ตามลำดับ ในขณะที่ภาคใต้ มีเพียงร้อยละ 69.8

ตาราง ข ร้อยละของประชาชน จำแนกตามความคิดเห็นเกี่ยวกับการนำรูปแบบ/วิธีการทำงานของนายกรัฐมนตรี ไปประยุกต์ใช้ในการแก้ไขปัญหาความยากจน เป็นรายภาค

ความคิดเห็นเกี่ยวกับการนำรูปแบบ/วิธีการทำงานของนายกรัฐมนตรี ไปประยุกต์ใช้	ทั่วประเทศ	ภาค				
		กรุงเทพ- มหานคร	กลาง (ยกเว้น กทม.)	เหนือ	ตะวันออกเฉียงเหนือ	ใต้
รวม	100.0	100.0	100.0	100.0	100.0	100.0
คาดว่าจะได้	82.9	70.9	79.7	89.1	91.7	69.8
คาดว่าจะไม่ได้	17.1	29.1	20.3	10.9	8.3	30.2

7.5 ความเชื่อมั่นต่อรูปแบบ/วิธีการทำงานของนายกรัฐมนตรีนในการแก้ไขปัญหาความยากจน



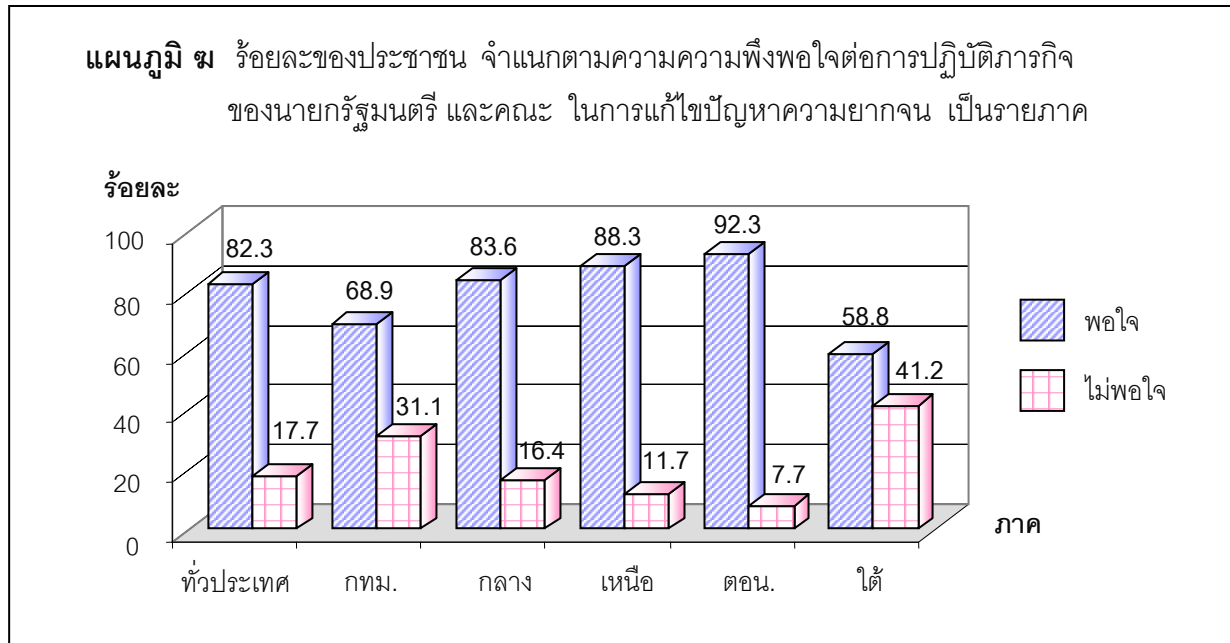
เมื่อสอบถามถึงความเชื่อมั่นว่ารูปแบบ/วิธีการทำงานของนายกรัฐมนตรีนจะสามารถแก้ไขปัญหาความยากจนให้กับประชาชนได้ผลสำเร็จอย่างแท้จริง นั้น ประชาชนส่วนใหญ่ ร้อยละ 35.9 ระบุว่าค่อนข้างเชื่อมั่น และร้อยละ 27.5 ระบุว่าเชื่อมั่น ส่วนร้อยละ 15.4 ระบุว่าไม่เชื่อมั่น และมีถึงร้อยละ 21.2 ที่ไม่แน่ใจ/ไม่ทราบ

เมื่อพิจารณาเป็นรายภาค ประชาชนที่ระบุว่าเชื่อมั่น ในภาคตะวันออกเฉียงเหนือ มีสัดส่วนสูงที่สุดคือ ร้อยละ 36.9 และภาคเหนือ ร้อยละ 30.8 ส่วนภาคกลาง ร้อยละ 25.6 ในขณะที่กรุงเทพมหานครและภาคใต้ มีสัดส่วนของผู้ที่ระบุว่าเชื่อมั่นไม่แตกต่างกัน คือ ร้อยละ 17.7 ในกรุงเทพมหานคร และร้อยละ 12.1 ในภาคใต้

ตาราง ค ร้อยละของประชาชน จำแนกตามความเชื่อมั่นต่อรูปแบบ/วิธีการทำงานของนายกรัฐมนตรีนในการแก้ไขปัญหาความยากจน เป็นรายภาค

ความเชื่อมั่นต่อรูปแบบ/วิธีการทำงานของนายกรัฐมนตรีน	ทั่วประเทศ	ภาค				
		กรุงเทพ-มหานคร	กลาง (ยกเว้น กทม.)	เหนือ	ตะวันออกเฉียงเหนือ	ใต้
รวม	100.0	100.0	100.0	100.0	100.0	100.0
เชื่อมั่น	27.5	17.7	25.6	30.8	36.9	12.1
ค่อนข้างเชื่อมั่น	35.9	29.8	35.8	38.5	39.2	29.6
ไม่เชื่อมั่น	15.4	28.1	14.9	10.3	8.2	29.2
ไม่แน่ใจ/ไม่ทราบ	21.2	24.4	23.7	20.4	15.7	29.1

7.6 ความพึงพอใจต่อการปฏิบัติภารกิจของนายกรัฐมนตรี และคณะ



ผลการสำรวจเกี่ยวกับความพึงพอใจในการปฏิบัติภารกิจของนายกรัฐมนตรี และคณะ ในการแก้ไขปัญหาความยากจน ที่ อ.อาจสามารถ จ.ร้อยเอ็ด พบว่า ประชาชน กว่าร้อยละ 82.3 ระบุว่าพึงพอใจ และร้อยละ 17.7 ระบุว่าไม่พึงพอใจ โดยผู้ที่ไม่พึงพอใจให้เหตุผลว่า รูปแบบ/วิธีการทำงานของนายกรัฐมนตรี ไม่สามารถแก้ไขปัญหาได้ทั่วประเทศ การลงพื้นที่เป็นเสมือนการหาเสียง และสิ้นเปลืองงบประมาณ เป็นต้น เมื่อพิจารณาเป็นรายภาค พบว่า ประชาชนในภาคตะวันออกเฉียงเหนือ ภาคเหนือ และภาคกลาง มีความพึงพอใจในการปฏิบัติภารกิจของนายกรัฐมนตรี และคณะ มากกว่าร้อยละ 83 ส่วนกรุงเทพมหานคร มีร้อยละ 68.9 และในขณะที่ภาคใต้ ประชาชนมีความพึงพอใจเพียงร้อยละ 58.8

7.7 ความคิดเห็นต่อการลงไปปฏิบัติภารกิจของนายกรัฐมนตรีในพื้นที่อื่น

เมื่อสอบถามประชาชน หากนายกรัฐมนตรีจะลงพื้นที่ปฏิบัติภารกิจแก้ไขปัญหาความยากจนในพื้นที่อื่น ลักษณะเช่นเดียวกับ อ.อาจสามารถ จ.ร้อยเอ็ด นั้น โดยรวม ประชาชนส่วนใหญ่ ร้อยละ 88.6 ระบุว่าควร และร้อยละ 11.4 ระบุว่าไม่ควร โดยผู้ที่ระบุว่าไม่ควร ให้เหตุผลว่า เป็นการสิ้นเปลืองงบประมาณ และการลงพื้นที่ดังกล่าวไม่เกิดประโยชน์แก่ประชาชน เป็นต้น เมื่อพิจารณาเป็นรายภาค ประชาชนในภาคตะวันออกเฉียงเหนือ ระบุว่านายกรัฐมนตรีควรลงไปปฏิบัติภารกิจในพื้นที่อื่นอีก ร้อยละ 95.2 ส่วนภาคเหนือ ร้อยละ 90.6 และภาคกลาง ร้อยละ 89.0 ในขณะที่กรุงเทพมหานคร มีร้อยละ 79.4 และภาคใต้ ร้อยละ 77.6

ตาราง ข ร้อยละของประชาชน จำแนกตามความคิดเห็นต่อการลงพื้นที่ปฏิบัติภารกิจของนายกรัฐมนตรีนในพื้นที่อื่น เช่นเดียวกับ อ. อาจสามารถ จ. ร้อยเอ็ด เป็นรายภาค

ความคิดเห็นต่อการลงพื้นที่ปฏิบัติภารกิจของนายกรัฐมนตรีนในพื้นที่อื่น	ทั่วประเทศ	ภาค				
		กรุงเทพมหานคร	กลาง (ยกเว้น กทม.)	เหนือ	ตะวันออกเฉียงเหนือ	ใต้
รวม	100.0	100.0	100.0	100.0	100.0	100.0
ควร	88.6	79.4	89.0	90.6	95.2	77.6
ไม่ควร	11.4	20.6	11.0	9.4	4.8	22.4

7.8 ข้อคิดเห็น/ข้อเสนอแนะ

สำหรับปัจจัยสำคัญที่จะทำให้ประชาชนหลุดจากปัญหาความยากจนได้ นั้น ประชาชนร้อยละ 70.4 ได้ให้ข้อคิดเห็น/ข้อเสนอแนะ ดังนี้ ควรส่งเสริมอาชีพให้ประชาชน ร้อยละ 45.8 ควรให้ความช่วยเหลือโดยการสอบถามปัญหา/ความต้องการของประชาชน ร้อยละ 21.6 ควรใช้แนวทางเศรษฐกิจพอเพียง ประหยัด ลดความฟุ้งเฟ้อ ร้อยละ 12.5 และรัฐควรแก้ไขปัญหาอย่างต่อเนื่องและจริงจัง ร้อยละ 6.5 เป็นต้น

ตาราง ง ร้อยละของประชาชน จำแนกตามข้อคิดเห็น/ข้อเสนอแนะในการแก้ไขปัญหาความยากจนให้ประสบผลสำเร็จ

ข้อคิดเห็น/ข้อเสนอแนะ	ร้อยละ
รวม	100.0
ผู้แสดงความคิดเห็น ^{1/}	70.4
ควรส่งเสริมอาชีพให้ประชาชน	45.8
ควรให้ความช่วยเหลือ โดยการสอบถามปัญหาและความต้องการของประชาชน	21.6
ควรใช้แนวทางเศรษฐกิจพอเพียง ประหยัด ลดความฟุ้งเฟ้อ	12.5
รัฐควรแก้ไขปัญหาอย่างต่อเนื่องและจริงจัง	6.5
อื่น ๆ	5.8
ผู้ไม่แสดงความคิดเห็น	29.6

หมายเหตุ : 1/ ตอบได้มากกว่า 1 คำตอบ

ตารางสถิติ

ตาราง 1 ร้อยละของประชาชนผู้ตอบสัมภาษณ์ จำแนกตามลักษณะทางประชากรและสังคม เป็นรายภาค

ลักษณะทางประชากรและสังคม	ทั่วประเทศ	ภาค				
		กรุงเทพ- มหานคร	กลาง (ยกเว้น กทม.)	เหนือ	ตะวันออกเฉียงเหนือ	ใต้
เพศ	100.0	100.0	100.0	100.0	100.0	100.0
ชาย	49.4	48.3	49.6	48.7	49.8	50.5
หญิง	50.6	51.7	50.4	51.3	50.2	49.5
อายุ	100.0	100.0	100.0	100.0	100.0	100.0
18 -29 ปี	20.6	30.1	20.2	16.0	14.9	23.7
30 - 39 ปี	26.4	28.4	27.3	24.0	23.5	29.7
40 - 49 ปี	25.4	22.4	22.6	29.8	27.7	24.0
50 - 59 ปี	17.5	12.8	17.8	19.9	20.7	15.1
60 ปีขึ้นไป	10.1	6.3	12.1	10.3	13.2	7.5
ระดับการศึกษา	100.0	100.0	100.0	100.0	100.0	100.0
ประถมศึกษา	49.2	23.5	50.4	60.6	64.5	42.1
มัธยมศึกษา	24.5	24.8	25.1	22.7	21.8	29.1
อาชีวศึกษา/อนุปริญญา	11.6	17.0	13.2	8.4	6.0	15.1
ปริญญาตรีและสูงกว่า	14.7	34.7	11.3	8.3	7.7	13.7
สถานภาพการทำงาน	100.0	100.0	100.0	100.0	100.0	100.0
ข้าราชการ/พนักงานรัฐวิสาหกิจ	8.2	10.7	5.9	7.5	10.2	6.5
พนักงาน/ลูกจ้างเอกชน	16.5	30.4	24.1	10.0	5.4	14.1
ค้าขาย/ประกอบธุรกิจส่วนตัว	20.1	23.1	19.9	21.9	16.3	19.7
เกษตรกร	25.3	0.2	17.7	29.6	43.9	32.9
รับจ้างทั่วไป/กรรมกร	11.6	9.0	13.7	14.8	10.0	10.3
นักเรียน/นักศึกษา	6.7	12.2	5.0	5.0	4.7	7.7
แม่บ้าน/ไม่ได้ประกอบอาชีพ	11.6	14.4	13.7	11.2	9.5	8.8
รายได้ครัวเรือนเฉลี่ยต่อเดือน	100.0	100.0	100.0	100.0	100.0	100.0
น้อยกว่า 3,000 บาท	17.7	3.9	8.3	23.2	38.3	10.9
3,001 - 5,000 บาท	22.7	10.0	20.6	30.8	30.8	19.1
5,001 - 10,000 บาท	30.8	26.5	40.1	29.8	18.2	41.6
10,001 - 20,000 บาท	18.2	32.1	21.7	11.0	8.0	20.6
มากกว่า 20,000 บาท	10.6	27.5	9.3	5.2	4.7	7.8

ตาราง 2 ร้อยละของประชาชน จำแนกตามการติดตามข่าวสารการลงพื้นที่ปฏิบัติการกิจของนายกรัฐมนตรี และคณะ
ในการแก้ไขปัญหาความยากจน ที่ อ. อาจสามารถ จ. ร้อยเอ็ด และลักษณะทางประชากร/สังคม

ลักษณะทางประชากรและสังคม	รวม	การติดตามข่าวสารการลงพื้นที่ปฏิบัติการกิจ ของนายกรัฐมนตรี และคณะ	
		ติดตาม	ไม่ติดตาม
เพศ	100.0	61.2	38.8
ชาย	100.0	66.6	33.4
หญิง	100.0	55.9	44.1
อายุ	100.0	61.2	38.8
18 -29 ปี	100.0	64.6	35.4
30 - 39 ปี	100.0	61.5	38.5
40 - 49 ปี	100.0	61.8	38.2
50 - 59 ปี	100.0	58.3	41.7
60 ปีขึ้นไป	100.0	57.7	42.3
ระดับการศึกษา	100.0	61.2	38.8
ประถมศึกษา	100.0	53.3	46.7
มัธยมศึกษา	100.0	65.6	34.4
อาชีวศึกษา/อนุปริญญา	100.0	68.8	31.2
ปริญญาตรีและสูงกว่า	100.0	78.2	21.8
สถานภาพการทำงาน	100.0	61.2	38.8
ข้าราชการ/พนักงานรัฐวิสาหกิจ	100.0	86.0	14.0
พนักงาน/ลูกจ้างเอกชน	100.0	62.9	37.1
ค้าขาย/ประกอบธุรกิจส่วนตัว	100.0	64.1	35.9
เกษตรกร	100.0	57.5	42.5
รับจ้างทั่วไป/กรรมกร	100.0	50.5	49.5
นักเรียน/นักศึกษา	100.0	64.8	35.2
แม่บ้าน/ไม่ได้ประกอบอาชีพ	100.0	53.9	46.1
รายได้ครัวเรือนเฉลี่ยต่อเดือน	100.0	61.2	38.8
น้อยกว่า 3,000 บาท	100.0	54.6	45.4
3,001 - 5,000 บาท	100.0	55.8	44.2
5,001 - 10,000 บาท	100.0	60.5	39.5
10,001 - 20,000 บาท	100.0	70.4	29.6
มากกว่า 20,000 บาท	100.0	75.7	24.3

ตาราง 3 ร้อยละของประชาชน จำแนกตามการรับชมการถ่ายทอดสดการปฏิบัติภารกิจของนายกรัฐมนตรี และคณะ
ทางสถานีโทรทัศน์ยูบีซี (UBC) และลักษณะทางประชากร/สังคม

ลักษณะทางประชากรและสังคม	รวม	การรับชมการถ่ายทอดสด การปฏิบัติภารกิจของนายกรัฐมนตรี และคณะ		
		รับชมทุกวัน	รับชมเป็นบางวัน	ไม่ได้รับชม
เพศ	100.0	3.3	27.2	69.5
ชาย	100.0	3.9	28.5	67.6
หญิง	100.0	2.8	26.0	71.2
อายุ	100.0	3.3	27.2	69.5
18 -29 ปี	100.0	3.0	35.7	61.3
30 - 39 ปี	100.0	3.1	29.2	67.7
40 - 49 ปี	100.0	2.9	25.9	71.2
50 - 59 ปี	100.0	4.0	21.8	74.2
60 ปีขึ้นไป	100.0	4.4	19.2	76.4
ระดับการศึกษา	100.0	3.3	27.2	69.5
ประถมศึกษา	100.0	2.5	18.4	79.1
มัธยมศึกษา	100.0	3.9	31.0	65.1
อาชีวศึกษา/อนุปริญญา	100.0	3.5	38.8	57.7
ปริญญาตรีและสูงกว่า	100.0	5.8	45.9	48.3
สถานภาพการทำงาน	100.0	3.3	27.2	69.5
ข้าราชการ/พนักงานรัฐวิสาหกิจ	100.0	7.0	41.2	51.8
พนักงาน/ลูกจ้างเอกชน	100.0	2.3	38.3	59.4
ค้าขาย/ประกอบธุรกิจส่วนตัว	100.0	3.7	31.6	64.7
เกษตรกร	100.0	1.7	16.0	82.3
รับจ้างทั่วไป/กรรมกร	100.0	2.7	22.9	74.4
นักเรียน/นักศึกษา	100.0	4.3	36.9	58.8
แม่บ้าน/ไม่ได้ประกอบอาชีพ	100.0	5.7	21.4	72.9
รายได้ครัวเรือนเฉลี่ยต่อเดือน	100.0	3.3	27.2	69.5
น้อยกว่า 3,000 บาท	100.0	2.3	16.3	81.4
3,001 - 5,000 บาท	100.0	2.5	21.6	75.9
5,001 - 10,000 บาท	100.0	2.7	28.3	69.0
10,001 - 20,000 บาท	100.0	5.0	38.0	57.0
มากกว่า 20,000 บาท	100.0	6.7	43.6	49.7

ตาราง 4 ร้อยละของประชาชน จำแนกตามความคิดเห็นเกี่ยวกับการถ่ายทอดสดการปฏิบัติการกิจของ
นายกรัฐมนตรี และคณะ ทางสถานีโทรทัศน์ยูบีซี (UBC) ตลอด 24 ชั่วโมง และลักษณะ
ทางประชากร/สังคม

ลักษณะทางประชากรและสังคม	รวม	การถ่ายทอดสดทางสถานีโทรทัศน์ยูบีซี (UBC) ตลอด 24 ชั่วโมง	
		เห็นด้วย	ไม่เห็นด้วย
เพศ	100.0	53.7	46.3
ชาย	100.0	54.3	45.7
หญิง	100.0	53.2	46.8
อายุ	100.0	53.7	46.3
18 -29 ปี	100.0	55.7	44.3
30 - 39 ปี	100.0	51.9	48.1
40 - 49 ปี	100.0	54.1	45.9
50 - 59 ปี	100.0	52.4	47.6
60 ปีขึ้นไป	100.0	55.8	44.2
ระดับการศึกษา	100.0	53.7	46.3
ประถมศึกษา	100.0	55.2	44.8
มัธยมศึกษา	100.0	56.6	43.4
อาชีวศึกษา/อนุปริญญา	100.0	50.1	49.9
ปริญญาตรีและสูงกว่า	100.0	45.3	54.7
สถานภาพการทำงาน	100.0	53.7	46.3
ข้าราชการ/พนักงานรัฐวิสาหกิจ	100.0	51.6	48.4
พนักงาน/ลูกจ้างเอกชน	100.0	49.3	50.7
ค้าขาย/ประกอบธุรกิจส่วนตัว	100.0	54.2	45.8
เกษตรกร	100.0	54.6	45.4
รับจ้างทั่วไป/กรรมกร	100.0	56.0	44.0
นักเรียน/นักศึกษา	100.0	55.2	44.8
แม่บ้าน/ไม่ได้ประกอบอาชีพ	100.0	54.8	45.2
รายได้ครัวเรือนเฉลี่ยต่อเดือน	100.0	53.7	46.3
น้อยกว่า 3,000 บาท	100.0	58.6	41.4
3,001 - 5,000 บาท	100.0	54.8	45.2
5,001 - 10,000 บาท	100.0	53.0	47.0
10,001 - 20,000 บาท	100.0	50.7	49.3
มากกว่า 20,000 บาท	100.0	47.5	52.5

ตาราง 5 ร้อยละของประชาชน จำแนกตามความคิดเห็นเกี่ยวกับรูปแบบ/วิธีการทำงานของนายกรัฐมนตรี
ในการแก้ไขปัญหาความยากจน และลักษณะทางประชากร/สังคม

ลักษณะทางประชากรและสังคม	รวม	ความคิดเห็นเกี่ยวกับรูปแบบ/วิธีการทำงาน ของนายกรัฐมนตรี	
		เห็นด้วย	ไม่เห็นด้วย
เพศ	100.0	86.4	13.6
ชาย	100.0	85.4	14.6
หญิง	100.0	87.3	12.7
อายุ	100.0	86.4	13.6
18 -29 ปี	100.0	87.2	12.8
30 - 39 ปี	100.0	83.1	16.9
40 - 49 ปี	100.0	85.7	14.3
50 - 59 ปี	100.0	88.7	11.3
60 ปีขึ้นไป	100.0	90.8	9.2
ระดับการศึกษา	100.0	86.4	13.6
ประถมศึกษา	100.0	91.2	8.8
มัธยมศึกษา	100.0	85.9	14.1
อาชีวศึกษา/อนุปริญญา	100.0	82.6	17.4
ปริญญาตรีและสูงกว่า	100.0	71.0	29.0
สถานภาพการทำงาน	100.0	86.4	13.6
ข้าราชการ/พนักงานรัฐวิสาหกิจ	100.0	77.1	22.9
พนักงาน/ลูกจ้างเอกชน	100.0	82.0	18.0
ค้าขาย/ประกอบธุรกิจส่วนตัว	100.0	82.1	17.9
เกษตรกร	100.0	91.7	8.3
รับจ้างทั่วไป/กรรมกร	100.0	89.5	10.5
นักเรียน/นักศึกษา	100.0	87.7	12.3
แม่บ้าน/ไม่ได้ประกอบอาชีพ	100.0	89.4	10.6
รายได้ครัวเรือนเฉลี่ยต่อเดือน	100.0	86.4	13.6
น้อยกว่า 3,000 บาท	100.0	93.6	6.4
3,001 - 5,000 บาท	100.0	89.8	10.2
5,001 - 10,000 บาท	100.0	86.8	13.2
10,001 - 20,000 บาท	100.0	79.2	20.8
มากกว่า 20,000 บาท	100.0	73.1	26.9

ตาราง 6 ร้อยละของประชาชน จำแนกตามความคิดเห็นเกี่ยวกับการนำรูปแบบ/วิธีการทำงานของนายกรัฐมนตรี ไปประยุกต์ใช้ในการแก้ไขปัญหาความยากจน และลักษณะทางประชากร/สังคม

ลักษณะทางประชากรและสังคม	รวม	การนำรูปแบบ/วิธีการทำงาน ของนายกรัฐมนตรี ไปประยุกต์ใช้	
		คาดว่าจะได้	คาดว่าจะไม่ได้
เพศ	100.0	82.9	17.1
ชาย	100.0	82.9	17.1
หญิง	100.0	83.0	17.0
อายุ	100.0	82.9	17.1
18 -29 ปี	100.0	84.0	16.0
30 - 39 ปี	100.0	79.1	20.9
40 - 49 ปี	100.0	82.9	17.1
50 - 59 ปี	100.0	83.3	16.7
60 ปีขึ้นไป	100.0	89.7	10.3
ระดับการศึกษา	100.0	82.9	17.1
ประถมศึกษา	100.0	87.6	12.4
มัธยมศึกษา	100.0	84.1	15.9
อาชีวศึกษา/อนุปริญญา	100.0	77.7	22.3
ปริญญาตรีและสูงกว่า	100.0	66.5	33.5
สถานภาพการทำงาน	100.0	82.9	17.1
ข้าราชการ/พนักงานรัฐวิสาหกิจ	100.0	72.6	27.4
พนักงาน/ลูกจ้างเอกชน	100.0	76.9	23.1
ค้าขาย/ประกอบธุรกิจส่วนตัว	100.0	78.5	21.5
เกษตรกร	100.0	88.3	11.7
รับจ้างทั่วไป/กรรมกร	100.0	86.8	13.2
นักเรียน/นักศึกษา	100.0	84.4	15.6
แม่บ้าน/ไม่ได้ประกอบอาชีพ	100.0	88.1	11.9
รายได้ครัวเรือนเฉลี่ยต่อเดือน	100.0	82.9	17.1
น้อยกว่า 3,000 บาท	100.0	92.0	8.0
3,001 - 5,000 บาท	100.0	88.0	12.0
5,001 - 10,000 บาท	100.0	81.2	18.8
10,001 - 20,000 บาท	100.0	75.2	24.8
มากกว่า 20,000 บาท	100.0	69.0	31.0

ตาราง 7 ร้อยละของประชาชน จำแนกตามความเชื่อมั่นต่อรูปแบบ/วิธีการทำงานของนายกรัฐมนตรี ในการแก้ไขปัญหาความยากจน และลักษณะทางประชากร/สังคม

ลักษณะทางประชากรและสังคม	รวม	ความเชื่อมั่นต่อรูปแบบ/วิธีการทำงาน ของนายกรัฐมนตรี ในการแก้ไขปัญหาความยากจน			
		เชื่อมั่น	ค่อนข้าง เชื่อมั่น	ไม่เชื่อมั่น	ไม่แน่ใจ/ ไม่ทราบ
เพศ	100.0	27.5	35.9	15.4	21.2
ชาย	100.0	27.0	37.0	16.1	19.9
หญิง	100.0	28.0	34.7	14.7	22.6
อายุ	100.0	27.5	35.9	15.4	21.2
18 -29 ปี	100.0	21.9	35.3	16.5	26.3
30 - 39 ปี	100.0	24.0	36.3	18.6	21.1
40 - 49 ปี	100.0	28.7	35.9	15.5	19.9
50 - 59 ปี	100.0	33.0	36.0	12.2	18.8
60 ปีขึ้นไป	100.0	34.3	35.3	10.6	19.8
ระดับการศึกษา	100.0	27.5	35.9	15.4	21.2
ประถมศึกษา	100.0	33.5	37.1	10.0	19.4
มัธยมศึกษา	100.0	25.3	37.0	14.2	23.5
อาชีวศึกษา/อนุปริญญา	100.0	19.6	34.7	22.6	23.1
ปริญญาตรีและสูงกว่า	100.0	14.3	29.6	33.2	22.9
สถานภาพการทำงาน	100.0	27.5	35.9	15.4	21.2
ข้าราชการ/พนักงานรัฐวิสาหกิจ	100.0	19.9	30.4	28.5	21.2
พนักงาน/ลูกจ้างเอกชน	100.0	19.7	34.9	21.4	24.0
ค้าขาย/ประกอบธุรกิจส่วนตัว	100.0	24.4	34.1	18.2	23.3
เกษตรกร	100.0	34.1	38.5	9.4	18.0
รับจ้างทั่วไป/กรรมกร	100.0	29.9	36.3	10.6	23.2
นักเรียน/นักศึกษา	100.0	22.2	37.8	16.9	23.1
แม่บ้าน/ไม่ได้ประกอบอาชีพ	100.0	32.8	36.0	12.1	19.1
รายได้ครัวเรือนเฉลี่ยต่อเดือน	100.0	27.5	35.9	15.4	21.2
น้อยกว่า 3,000 บาท	100.0	37.8	38.2	6.9	17.1
3,001 - 5,000 บาท	100.0	32.2	35.8	9.7	22.3
5,001 - 10,000 บาท	100.0	23.3	37.6	17.3	21.8
10,001 - 20,000 บาท	100.0	20.3	32.2	23.4	24.1
มากกว่า 20,000 บาท	100.0	18.8	31.6	28.8	20.8

ตาราง 8 ร้อยละของประชาชน จำแนกตามความพึงพอใจต่อการปฏิบัติภารกิจของนายกรัฐมนตรี และคณะ
ในการแก้ไขปัญหาความยากจน และลักษณะทางประชากร/สังคม

ลักษณะทางประชากรและสังคม	รวม	ความพึงพอใจต่อการปฏิบัติภารกิจของ นายกรัฐมนตรี และคณะ	
		พอใจ	ไม่พอใจ
เพศ	100.0	82.3	17.7
ชาย	100.0	81.6	18.4
หญิง	100.0	83.0	17.0
อายุ	100.0	82.3	17.7
18 -29 ปี	100.0	81.5	18.5
30 - 39 ปี	100.0	76.9	23.1
40 - 49 ปี	100.0	82.5	17.5
50 - 59 ปี	100.0	86.4	13.6
60 ปีขึ้นไป	100.0	89.0	11.0
ระดับการศึกษา	100.0	82.3	17.7
ประถมศึกษา	100.0	88.1	11.9
มัธยมศึกษา	100.0	82.8	17.2
อาชีวศึกษา/อนุปริญญา	100.0	74.7	25.3
ปริญญาตรีและสูงกว่า	100.0	64.1	35.9
สถานภาพการทำงาน	100.0	82.3	17.7
ข้าราชการ/พนักงานรัฐวิสาหกิจ	100.0	71.3	28.7
พนักงาน/ลูกจ้างเอกชน	100.0	74.0	26.0
ค้าขาย/ประกอบธุรกิจส่วนตัว	100.0	80.7	19.3
เกษตรกร	100.0	88.1	11.9
รับจ้างทั่วไป/กรรมกร	100.0	83.7	16.3
นักเรียน/นักศึกษา	100.0	82.5	17.5
แม่บ้าน/ไม่ได้ประกอบอาชีพ	100.0	88.0	12.0
รายได้ครัวเรือนเฉลี่ยต่อเดือน	100.0	82.3	17.7
น้อยกว่า 3,000 บาท	100.0	91.5	8.5
3,001 - 5,000 บาท	100.0	88.1	11.9
5,001 - 10,000 บาท	100.0	80.2	19.8
10,001 - 20,000 บาท	100.0	73.8	26.2
มากกว่า 20,000 บาท	100.0	68.1	31.9

ตาราง 9 ร้อยละของประชาชน จำแนกตามความคิดเห็นต่อการลงพื้นที่ปฏิบัติการกิจของนายกรัฐมนตรี
ในพื้นที่อื่น เช่นเดียวกับ อ. อาจสามารถ จ. ร้อยเอ็ด และลักษณะทางประชากร/สังคม

ลักษณะทางประชากรและสังคม	รวม	ความคิดเห็นต่อการลงพื้นที่ปฏิบัติการกิจ ของนายกรัฐมนตรีในพื้นที่อื่น เช่นเดียวกับ อ. อาจสามารถ จ. ร้อยเอ็ด	
		ควร	ไม่ควร
เพศ	100.0	88.6	11.4
ชาย	100.0	87.5	12.5
หญิง	100.0	89.8	10.2
อายุ	100.0	88.6	11.4
18 -29 ปี	100.0	88.3	11.7
30 - 39 ปี	100.0	85.8	14.2
40 - 49 ปี	100.0	88.7	11.3
50 - 59 ปี	100.0	90.3	9.7
60 ปีขึ้นไป	100.0	92.9	7.1
ระดับการศึกษา	100.0	88.6	11.4
ประถมศึกษา	100.0	93.4	6.6
มัธยมศึกษา	100.0	89.6	10.4
อาชีวศึกษา/อนุปริญญา	100.0	82.5	17.5
ปริญญาตรีและสูงกว่า	100.0	72.7	27.3
สถานภาพการทำงาน	100.0	88.6	11.4
ข้าราชการ/พนักงานรัฐวิสาหกิจ	100.0	74.9	25.1
พนักงาน/ลูกจ้างเอกชน	100.0	84.3	15.7
ค้าขาย/ประกอบธุรกิจส่วนตัว	100.0	87.0	13.0
เกษตรกร	100.0	93.8	6.2
รับจ้างทั่วไป/กรรมกร	100.0	92.0	8.0
นักเรียน/นักศึกษา	100.0	85.5	14.5
แม่บ้าน/ไม่ได้ประกอบอาชีพ	100.0	92.8	7.2
รายได้ครัวเรือนเฉลี่ยต่อเดือน	100.0	88.6	11.4
น้อยกว่า 3,000 บาท	100.0	95.7	4.3
3,001 - 5,000 บาท	100.0	93.9	6.1
5,001 - 10,000 บาท	100.0	88.1	11.9
10,001 - 20,000 บาท	100.0	80.2	19.8
มากกว่า 20,000 บาท	100.0	76.0	24.0