

สำรวจ
ความคิดเห็นของประชาชนที่มีต่อการบริหารงานของรัฐบาล
พ.ศ. 2550
(เมื่อบริหารงานครบ 4 เดือน)



สำนักงานสถิติแห่งชาติ
กระทรวงเทคโนโลยีสารสนเทศและการสื่อสาร
[http:// www.nso.go.th](http://www.nso.go.th)

สำรวจ
ความคิดเห็นของประชาชนที่มีต่อการบริหารงานของรัฐบาล
พ.ศ. 2550
(เมื่อบริหารงานครบ 4 เดือน)



หน่วยงานเจ้าของเรื่อง

กลุ่มงานสถิติเพื่อติดตามและประเมินผลนโยบายภาครัฐ กองสถิติประชาชาติ

สำนักงานสถิติแห่งชาติ

โทรศัพท์ 0 2281 0333 ต่อ 1706 – 1709 โทรสาร 0 2280 0406

ไปรษณีย์อิเล็กทรอนิกส์ : popinion@nso.go.th

หน่วยงานที่เผยแพร่ สำนักสถิติพยากรณ์
สำนักงานสถิติแห่งชาติ
ถนนหลานหลวง เขตป้อมปราบศัตรูพ่าย กทม. 10100
โทร. 0 2281 0333 ต่อ 1413
โทรสาร 0 2282 5861
ไปรษณีย์อิเล็กทรอนิกส์ services@nso.go.th

ปีที่จัดพิมพ์ 2550

คำนำ

ตามที่คณะรัฐมนตรี ภายใต้การนำของพลเอกสุรยุทธ์ จุลานนท์ นายกรัฐมนตรี ได้เข้ามาบริหารประเทศ ตามคำสั่งนโยบายต่อสภานิติบัญญัติแห่งชาติ เมื่อวันที่ศุกร์ที่ 3 พฤศจิกายน 2549 นั้น ในการนี้ สำนักงานสถิติแห่งชาติ จึงได้ดำเนินการสำรวจความคิดเห็นของประชาชนที่มีต่อการบริหารงานของรัฐบาลที่ได้บริหารประเทศ และพยายามแก้ไขปัญหาต่างๆ ในช่วง 4 เดือนที่ผ่านมา เพื่อสนับสนุนข้อมูลให้รัฐบาลและหน่วยงานที่เกี่ยวข้องนำไปใช้ในการพิจารณากำหนดแนวทางการบริหารประเทศต่อไป

บทที่ 1

บทนำ

1.1 ความเป็นมา

สำนักงานสถิติแห่งชาติได้ดำเนินการสำรวจความคิดเห็นของประชาชนที่มีต่อการบริหารงานของรัฐบาล ภายใต้การนำของพลเอกสุรยุทธ์ จุลานนท์ นายกรัฐมนตรี เพื่อรวบรวมความคิดเห็นของประชาชนที่มีต่อการบริหารของรัฐบาลที่ได้บริหารประเทศ และพยายามแก้ไขปัญหาต่างๆ ในช่วง 4 เดือนที่ผ่านมา ตลอดจนข้อคิดเห็นและข้อเสนอแนะต่างๆ เพื่อสนับสนุนข้อมูลให้รัฐบาลและหน่วยงานที่เกี่ยวข้องนำไปใช้ในการพิจารณากำหนดแนวทางการบริหารประเทศต่อไป

1.2 วัตถุประสงค์

เพื่อรวบรวมข้อมูลเกี่ยวกับ

- 1) ความพึงพอใจของประชาชนต่อการบริหารงานของรัฐบาล
- 2) ความคิดเห็นของประชาชนที่มีต่อนโยบายของรัฐบาล
- 3) ความคิดเห็นเกี่ยวกับสถานะทางเศรษฐกิจและสังคม
- 4) ปัญหาเศรษฐกิจและสังคมที่ประชาชนต้องการให้รัฐบาลแก้ไขอย่างเร่งด่วน
- 5) ข้อเสนอแนะต่อการบริหารงานของรัฐบาล
- 6) ความคิดเห็นเกี่ยวกับเทคโนโลยีสารสนเทศและการสื่อสาร

1.3 คุ่มรวม

คุ่มรวมของการสำรวจ คือ ประชาชนที่มีอายุตั้งแต่ 18 ปีขึ้นไป ทั่วประเทศ

บทที่ 2

ระเบียบวิธีสถิติ

2.1 แผนการสุ่มตัวอย่าง

แผนการสุ่มตัวอย่างที่ใช้เป็นแบบ Stratified three - stage sampling โดยมีภาคเป็นสตราตัม ซึ่งมีทั้งสิ้น 5 สตราตัม คือ กรุงเทพมหานคร ภาคกลาง (ยกเว้น กทม.) ภาคเหนือ ภาคตะวันออกเฉียงเหนือ ภาคใต้ โดยมีชุมรุมอาคาร (ในเขตเทศบาล) และหมู่บ้าน (นอกเขตเทศบาล) เป็นหน่วยตัวอย่างขั้นที่หนึ่ง ครั้วเรือนส่วนบุคคลเป็นหน่วยตัวอย่างขั้นที่สอง และสมาชิกที่มีอายุ 18 ปีขึ้นไป เป็นหน่วยตัวอย่างขั้นที่สาม

การเลือกหน่วยตัวอย่างขั้นที่หนึ่ง

ในแต่ละภาค ทำการเลือกชุมรุมอาคาร/หมู่บ้านตัวอย่าง อย่างอิสระต่อกัน โดยให้ความน่าจะเป็นในการเลือกเป็นปฏิภาคกับจำนวนครั้วเรือนของชุมรุมอาคาร / หมู่บ้านนั้น ๆ ได้จำนวนตัวอย่างทั้งสิ้น 688 ชุมรุมอาคาร/หมู่บ้าน จากทั้งสิ้น 109,966 ชุมรุมอาคาร / หมู่บ้าน กระจายไปตามภาค และเขตการปกครอง เป็นดังนี้

ภาค	รวม	ในเขตเทศบาล	นอกเขตเทศบาล
1. กรุงเทพมหานคร	216	216	-
2. กลาง (ยกเว้น กทม.)	126	44	82
3. เหนือ	114	24	90
4. ตะวันออกเฉียงเหนือ	132	24	108
5. ใต้	100	24	76
รวมทั้งราชอาณาจักร	688	332	356

การเลือกหน่วยตัวอย่างขั้นที่สอง

ในขั้นนี้เป็นการเลือกครั้วเรือนตัวอย่างที่มีสมาชิกอายุ 18 ปี ขึ้นไป ด้วยวิธีการสุ่มโดยกำหนดให้เลือก 10 ครั้วเรือนตัวอย่าง ต่อชุมรุมอาคาร/ หมู่บ้าน จำแนกตามภาค และเขตการปกครอง เป็นดังนี้

ภาค	รวม	ในเขตเทศบาล	นอกเขตเทศบาล
1. กรุงเทพมหานคร	2,160	2,160	-
2. กลาง (ยกเว้น กทม.)	1,260	440	820
3. เหนือ	1,140	240	900
4. ตะวันออกเฉียงเหนือ	1,320	240	1,080
5. ใต้	1,000	240	760
รวมทั้งราชอาณาจักร	6,880	3,320	3,560

การเลือกหน่วยตัวอย่างขั้นที่สาม

ในแต่ละครัวเรือนตัวอย่าง ได้ทำการเลือกสมาชิกในครัวเรือนที่มีอายุ 18 ปีขึ้นไป ครัวเรือนละ 1 คน เพื่อทำการสัมภาษณ์ ได้จำนวนหน่วยตัวอย่างทั้งสิ้น 6,880 คน

2.2 วิธีการเก็บรวบรวมข้อมูล

การเก็บรวบรวมข้อมูล ใช้วิธีส่งเจ้าหน้าที่ของสำนักงานสถิติแห่งชาติ ไปทำการสัมภาษณ์สมาชิกในครัวเรือนตัวอย่าง ครัวเรือนละ 1 คน ในระหว่างวันที่ 25 – 28 มกราคม 2550

2.3 การนำเสนอผลการสำรวจ

เสนอผลการสำรวจในระดับกรุงเทพมหานคร ภาค และทั่วประเทศ ในรูปของร้อยละ

บทที่ 3

สรุปผลการสำรวจ

3.1 ความพึงพอใจของประชาชนต่อการบริหารงานของรัฐบาล

ผลการสำรวจความคิดเห็นของประชาชนที่มีต่อการบริหารงานโดยรวมของรัฐบาล และการบริหารงานในแต่ละด้านของรัฐบาล โดยพิจารณาจากคะแนนระดับความพึงพอใจ (คะแนนระดับความพึงพอใจ : พึงพอใจมาก = 4 พึงพอใจปานกลาง = 3 พึงพอใจน้อย = 2 ไม่พึงพอใจ = 1) พบว่า ประชาชนทั่วประเทศ ให้คะแนนความพึงพอใจการบริหารงานโดยรวมของรัฐบาลประมาณ 2.57 โดยประชาชนในภาคใต้มีความพึงพอใจสูงสุด 2.87 รองลงมาภาคเหนือ 2.68 ภาคกลาง 2.62 กรุงเทพฯ 2.50 และต่ำสุดภาคตะวันออกเฉียงเหนือ 2.42 สำหรับความพึงพอใจต่อการบริหารงานของรัฐบาลในแต่ละด้านนั้น ประชาชนให้คะแนนความพึงพอใจด้านสาธารณสุขสูงสุด คือ 2.84 รองลงมาด้านการกีฬา 2.79 ด้านเทคโนโลยีสารสนเทศและการสื่อสาร 2.74 ด้านการท่องเที่ยว 2.73 ด้านการคมนาคม 2.70 ด้านการปราบปรามการทุจริตคอร์รัปชัน 2.63 ด้านการประชาสัมพันธ์และการให้ข้อมูลข่าวสารแก่ประชาชน 2.63 และด้านการต่างประเทศ 2.62 ส่วนการบริหารงานด้านอื่นๆ มีคะแนนอยู่ระหว่าง 2.14 – 2.52 (ตาราง ก และตาราง ข)

ตาราง ก ร้อยละของประชาชน จำแนกตามความพึงพอใจโดยภาพรวมต่อการบริหารงานของรัฐบาล ในช่วง 4 เดือนที่ผ่านมา เป็นรายภาค

ความพึงพอใจโดยรวมต่อการบริหารงานของรัฐบาล	ทั่วประเทศ	ภาค				
		กรุงเทพฯ มหานคร	กลาง (ยกเว้น กทม.)	เหนือ	ตะวันออกเฉียงเหนือ	ใต้
รวม	100.0	100.0	100.0	100.0	100.0	100.0
• ผู้แสดงความคิดเห็น	91.2	90.9	90.4	92.5	89.8	95.6
• ไม่แสดงความคิดเห็น	8.8	9.1	9.6	7.5	10.2	4.4
ระดับความพึงพอใจของผู้แสดงความคิดเห็น	100.0	100.0	100.0	100.0	100.0	100.0
• พึงพอใจมาก	7.5	6.0	9.0	9.6	3.7	14.4
• พึงพอใจปานกลาง	57.7	55.1	57.8	61.0	54.8	65.1
• พึงพอใจน้อย	19.4	21.5	18.9	17.6	21.4	13.3
• ไม่พึงพอใจ	15.4	17.4	14.3	11.8	20.1	7.2
คะแนนเฉลี่ยความพึงพอใจ ^{1/}	2.57	2.50	2.62	2.68	2.42	2.87

หมายเหตุ : 1/ คะแนนระดับความพึงพอใจ พึงพอใจมาก = 4 พึงพอใจปานกลาง = 3 พึงพอใจน้อย = 2 ไม่พึงพอใจ = 1

ตาราง ข ร้อยละของประชาชน จำแนกตามความพึงพอใจต่อการบริหารงานของรัฐบาลในแต่ละด้าน

การบริหารงาน ของรัฐบาล	รวม	แสดง ความ คิดเห็น	ไม่แสดง ความ คิดเห็น	ระดับความพึงพอใจของผู้แสดงความคิดเห็น					ทั่วประเทศ	
				รวม	มาก	ปาน กลาง	น้อย	ไม่พึง พอใจ	คะแนน เฉลี่ย ความ พึงพอใจ ^{1/}	
• ด้านสาธารณสุข	100.0	93.8	6.2	100.0	17.4	55.9	20.0	6.7	2.84	
• ด้านการกีฬา	100.0	88.3	11.7	100.0	15.0	54.5	24.7	5.8	2.79	
• ด้านเทคโนโลยีสารสนเทศ และการสื่อสาร	100.0	80.7	19.3	100.0	13.1	55.3	24.5	7.1	2.74	
• ด้านการท่องเที่ยว	100.0	87.5	12.5	100.0	12.5	55.0	25.7	6.8	2.73	
• ด้านการคมนาคม	100.0	90.2	9.8	100.0	10.2	57.0	25.1	7.7	2.70	
• ด้านการปราบปรามการทุจริต คอรัปชั่น	100.0	92.8	7.2	100.0	19.7	40.0	24.0	16.3	2.63	
• ด้านการประชาสัมพันธ์และการ ให้ข้อมูลข่าวสารแก่ประชาชน	100.0	91.5	8.5	100.0	13.2	47.3	28.4	11.1	2.63	
• ด้านการต่างประเทศ	100.0	81.7	18.3	100.0	9.6	53.1	26.9	10.4	2.62	
• ด้านการเมือง	100.0	92.3	7.7	100.0	8.1	49.9	27.6	14.4	2.52	
• ด้านการรักษาความมั่นคง ของประเทศ	100.0	93.2	6.8	100.0	14.8	39.9	26.2	19.1	2.50	
• ด้านสังคม/การศึกษา	100.0	91.1	8.9	100.0	7.7	47.6	30.9	13.8	2.49	
• ด้านการปราบปรามยาเสพติด	100.0	94.1	5.9	100.0	11.6	41.6	29.7	17.1	2.48	
• ด้านการบริหารงานเศรษฐกิจ	100.0	93.2	6.8	100.0	4.9	50.4	28.4	16.3	2.44	
• ด้านการแก้ปัญหาความยากจน	100.0	93.8	6.2	100.0	5.0	29.7	39.8	25.5	2.14	

หมายเหตุ : 1/ คะแนนระดับความพึงพอใจ พึงพอใจมาก = 4 พึงพอใจปานกลาง = 3 พึงพอใจน้อย = 2 ไม่พึงพอใจ = 1

ตาราง ข ร้อยละของประชาชน จำแนกตามความพึงพอใจต่อการบริหารงานของรัฐบาลในแต่ละด้าน (ต่อ)

การบริหารงาน ของรัฐบาล	รวม	แสดง ความ คิดเห็น	ไม่แสดง ความ คิดเห็น	กรุงเทพมหานคร					คะแนน เฉลี่ย ความ พึงพอใจ ^{1/}
				ระดับความพึงพอใจของผู้แสดงความคิดเห็น					
				รวม	มาก	ปาน กลาง	น้อย	ไม่พึง พอใจ	
• ด้านสาธารณสุข	100.0	90.4	9.6	100.0	6.2	51.8	29.0	13.0	2.51
• ด้านการกีฬา	100.0	86.5	13.5	100.0	8.8	52.3	30.8	8.1	2.62
• ด้านเทคโนโลยีสารสนเทศ และการสื่อสาร	100.0	78.1	21.9	100.0	6.3	52.4	29.7	11.6	2.53
• ด้านการท่องเที่ยว	100.0	86.2	13.8	100.0	7.7	53.7	29.0	9.6	2.60
• ด้านการคมนาคม	100.0	89.0	11.0	100.0	5.7	50.8	30.6	12.9	2.49
• ด้านการปราบปรามการทุจริต คอรัปชั่น	100.0	90.7	9.3	100.0	16.1	37.3	26.2	20.4	2.49
• ด้านการประชาสัมพันธ์และการ ให้ข้อมูลข่าวสารแก่ประชาชน	100.0	88.0	12.0	100.0	8.9	41.4	34.6	15.1	2.44
• ด้านการต่างประเทศ	100.0	81.9	18.1	100.0	8.4	49.1	29.0	13.5	2.52
• ด้านการเมือง	100.0	90.7	9.3	100.0	8.0	46.5	26.9	18.6	2.44
• ด้านการรักษาความมั่นคง ของประเทศ	100.0	92.3	7.7	100.0	14.1	34.3	26.0	25.6	2.37
• ด้านสังคม/การศึกษา	100.0	90.5	9.5	100.0	6.2	40.0	36.1	17.7	2.35
• ด้านการปราบปรามยาเสพติด	100.0	92.0	8.0	100.0	5.8	36.1	37.1	21.0	2.27
• ด้านการบริหารงานเศรษฐกิจ	100.0	91.8	8.2	100.0	3.1	46.8	29.6	20.5	2.32
• ด้านการแก้ปัญหาความยากจน	100.0	92.5	7.5	100.0	3.8	25.6	37.8	32.8	2.00

หมายเหตุ : 1/ คะแนนระดับความพึงพอใจ พึงพอใจมาก = 4 พึงพอใจปานกลาง = 3 พึงพอใจน้อย = 2 ไม่พึงพอใจ = 1

ตาราง ข ร้อยละของประชาชน จำแนกตามความพึงพอใจต่อการบริหารงานของรัฐบาลในแต่ละด้าน (ต่อ)

การบริหารงาน ของรัฐบาล	รวม	แสดง ความ คิดเห็น	ไม่แสดง ความ คิดเห็น	ภาคกลาง					คะแนน เฉลี่ย ความ พึงพอใจ ^{1/}
				ระดับความพึงพอใจของผู้แสดงความคิดเห็น					
				รวม	มาก	ปาน กลาง	น้อย	ไม่พึง พอใจ	
• ด้านสาธารณสุข	100.0	93.8	6.2	100.0	15.9	59.7	18.4	6.0	2.85
• ด้านการกีฬา	100.0	86.8	13.2	100.0	17.1	53.0	24.4	5.5	2.82
• ด้านเทคโนโลยีสารสนเทศ และการสื่อสาร	100.0	82.2	17.8	100.0	13.6	55.6	25.4	5.4	2.77
• ด้านการท่องเที่ยว	100.0	88.0	12.0	100.0	16.1	52.3	25.4	6.2	2.78
• ด้านการคมนาคม	100.0	88.9	11.1	100.0	13.1	56.3	24.3	6.3	2.76
• ด้านการปราบปรามการทุจริต คอรัปชั่น	100.0	93.7	6.3	100.0	18.1	37.1	27.4	17.4	2.56
• ด้านการประชาสัมพันธ์และการ ให้ข้อมูลข่าวสารแก่ประชาชน	100.0	92.1	7.9	100.0	12.3	49.0	28.4	10.3	2.63
• ด้านการต่างประเทศ	100.0	81.1	18.9	100.0	12.0	51.0	26.9	10.1	2.65
• ด้านการเมือง	100.0	92.6	7.4	100.0	8.5	47.9	29.9	13.7	2.51
• ด้านการรักษาความมั่นคง ของประเทศ	100.0	94.0	6.0	100.0	14.8	41.1	26.9	17.2	2.53
• ด้านสังคม/การศึกษา	100.0	91.0	9.0	100.0	6.6	50.3	31.0	12.1	2.51
• ด้านการปราบปรามยาเสพติด	100.0	94.9	5.1	100.0	10.2	40.5	31.3	18.0	2.43
• ด้านการบริหารงานเศรษฐกิจ	100.0	93.3	6.7	100.0	4.7	48.9	30.4	16.0	2.42
• ด้านการแก้ปัญหาความยากจน	100.0	93.6	6.4	100.0	4.9	29.5	41.6	24.0	2.15

หมายเหตุ : 1/ คะแนนระดับความพึงพอใจ พึงพอใจมาก = 4 พึงพอใจปานกลาง = 3 พึงพอใจน้อย = 2 ไม่พึงพอใจ = 1

ตาราง ข ร้อยละของประชาชน จำแนกตามความพึงพอใจต่อการบริหารงานของรัฐบาลในแต่ละด้าน (ต่อ)

การบริหารงาน ของรัฐบาล	รวม	แสดง ความ คิดเห็น	ไม่แสดง ความ คิดเห็น	ระดับความพึงพอใจของผู้แสดงความคิดเห็น					ภาคเหนือ	
				รวม	มาก	ปาน กลาง	น้อย	ไม่พึง พอใจ	คะแนน เฉลี่ย ความ พึงพอใจ ^{1/}	
• ด้านสาธารณสุข	100.0	94.7	5.3	100.0	27.4	53.7	15.3	3.6	3.05	
• ด้านการกีฬา	100.0	89.8	10.2	100.0	19.3	53.9	23.5	3.3	2.89	
• ด้านเทคโนโลยีสารสนเทศ และการสื่อสาร	100.0	81.3	18.7	100.0	15.6	58.1	21.8	4.5	2.85	
• ด้านการท่องเที่ยว	100.0	88.9	11.1	100.0	17.2	53.0	25.8	4.0	2.83	
• ด้านการคมนาคม	100.0	91.1	8.9	100.0	13.0	59.6	22.8	4.6	2.81	
• ด้านการปราบปรามการทุจริต คอรัปชั่น	100.0	93.9	6.1	100.0	22.8	46.9	20.4	9.9	2.83	
• ด้านการประชาสัมพันธ์และการ ให้ข้อมูลข่าวสารแก่ประชาชน	100.0	93.9	6.1	100.0	17.1	51.0	23.2	8.7	2.76	
• ด้านการต่างประเทศ	100.0	80.2	19.8	100.0	10.9	56.0	25.4	7.7	2.70	
• ด้านการเมือง	100.0	91.3	8.7	100.0	8.3	56.6	23.8	11.3	2.62	
• ด้านการรักษาความมั่นคง ของประเทศ	100.0	91.8	8.2	100.0	19.1	49.0	20.6	11.3	2.76	
• ด้านสังคม/การศึกษา	100.0	92.3	7.7	100.0	11.3	54.7	25.4	8.6	2.69	
• ด้านการปราบปรามยาเสพติด	100.0	96.0	4.0	100.0	16.4	45.7	25.4	12.5	2.66	
• ด้านการบริหารงานเศรษฐกิจ	100.0	93.6	6.4	100.0	6.6	51.2	26.6	15.6	2.49	
• ด้านการแก้ปัญหาความยากจน	100.0	95.8	4.2	100.0	7.4	31.9	40.3	20.4	2.26	

หมายเหตุ : 1/ คะแนนระดับความพึงพอใจ พึงพอใจมาก = 4 พึงพอใจปานกลาง = 3 พึงพอใจน้อย = 2 ไม่พึงพอใจ = 1

ตาราง ข ร้อยละของประชาชน จำแนกตามความพึงพอใจต่อการบริหารงานของรัฐบาลในแต่ละด้าน (ต่อ)

การบริหารงาน ของรัฐบาล	รวม	แสดง ความ คิดเห็น	ไม่แสดง ความ คิดเห็น	ภาควัฒนออกเฉียงเหนือ					คะแนน เฉลี่ย ความ พึงพอใจ ^{1/}
				ระดับความพึงพอใจของผู้แสดงความคิดเห็น					
				รวม	มาก	ปาน กลาง	น้อย	ไม่พึง พอใจ	
• ด้านสาธารณสุข	100.0	94.8	5.2	100.0	21.9	54.8	17.5	5.8	2.93
• ด้านการกีฬา	100.0	87.5	12.5	100.0	16.1	56.2	20.9	6.8	2.82
• ด้านเทคโนโลยีสารสนเทศ และการสื่อสาร	100.0	79.0	21.0	100.0	15.1	55.3	21.7	7.9	2.78
• ด้านการท่องเที่ยว	100.0	85.1	14.9	100.0	10.7	58.2	23.2	7.9	2.72
• ด้านการคมนาคม	100.0	89.8	10.2	100.0	10.4	58.5	23.0	8.1	2.71
• ด้านการปราบปรามการทุจริต คอรัปชัน	100.0	92.1	7.9	100.0	17.7	40.8	24.1	17.4	2.59
• ด้านการประชาสัมพันธ์และการ ให้ข้อมูลข่าวสารแก่ประชาชน	100.0	91.1	8.9	100.0	12.2	47.3	28.8	11.7	2.60
• ด้านการต่างประเทศ	100.0	79.5	20.5	100.0	7.0	54.0	27.6	11.4	2.57
• ด้านการเมือง	100.0	92.3	7.7	100.0	5.2	47.8	30.7	16.3	2.42
• ด้านการรักษาความมั่นคง ของประเทศ	100.0	93.1	6.9	100.0	11.1	37.1	29.6	22.2	2.37
• ด้านสังคม/การศึกษา	100.0	89.0	11.0	100.0	6.0	45.0	32.0	17.0	2.40
• ด้านการปราบปรามยาเสพติด	100.0	93.9	6.1	100.0	12.0	42.4	26.1	19.5	2.47
• ด้านการบริหารงานเศรษฐกิจ	100.0	92.8	7.2	100.0	4.3	48.9	28.8	18.0	2.39
• ด้านการแก้ปัญหาความยากจน	100.0	93.6	6.4	100.0	3.4	29.0	38.6	29.0	2.07

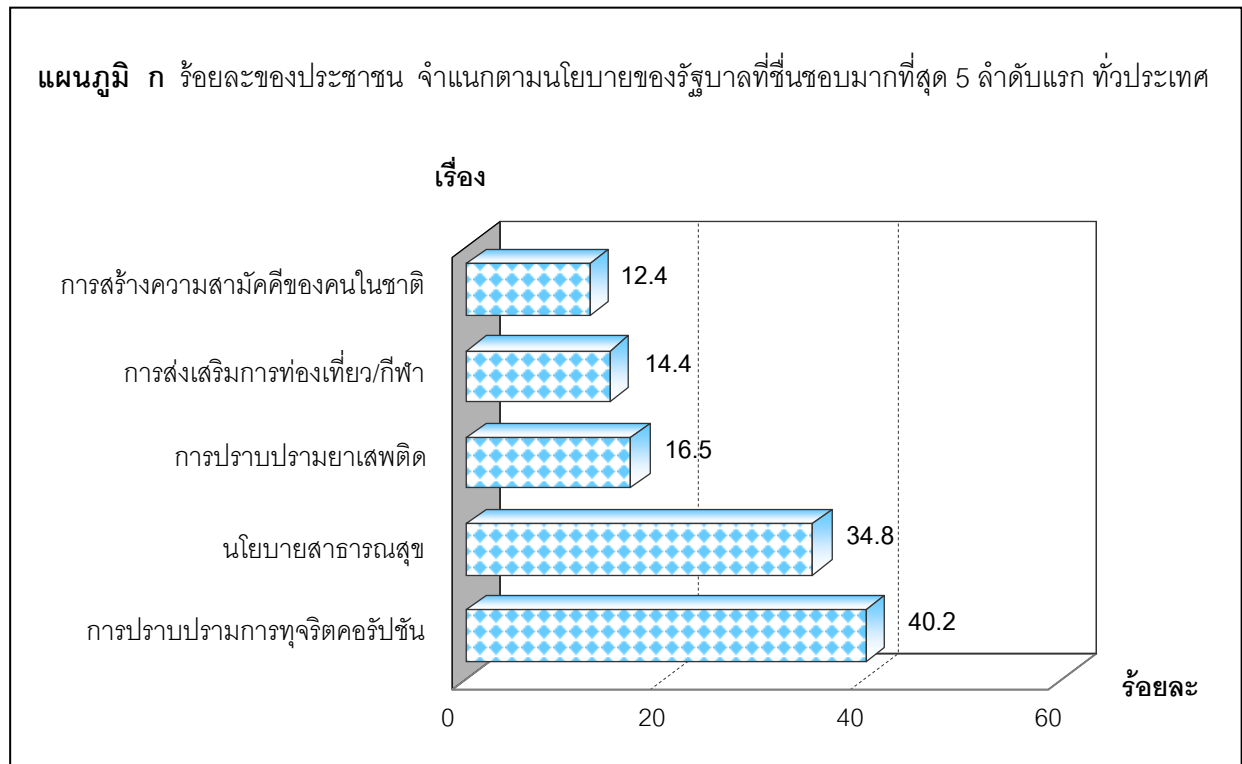
หมายเหตุ : 1/ คะแนนระดับความพึงพอใจ พึงพอใจมาก = 4 พึงพอใจปานกลาง = 3 พึงพอใจน้อย = 2 ไม่พึงพอใจ = 1

ตาราง ข ร้อยละของประชาชน จำแนกตามความพึงพอใจต่อการบริหารงานของรัฐบาลในแต่ละด้าน (ต่อ)

การบริหารงาน ของรัฐบาล	รวม	แสดง ความ คิดเห็น	ไม่แสดง ความ คิดเห็น	ระดับความพึงพอใจของผู้แสดงความคิดเห็น					ภาคใต้
				รวม	มาก	ปาน กลาง	น้อย	ไม่พึง พอใจ	คะแนน เฉลี่ย ความ พึงพอใจ ^{1/}
• ด้านสาธารณสุข	100.0	97.0	3.0	100.0	16.5	63.1	17.9	2.5	2.94
• ด้านการกีฬา	100.0	94.6	5.4	100.0	14.6	59.2	23.7	2.5	2.86
• ด้านเทคโนโลยีสารสนเทศ และการสื่อสาร	100.0	86.7	13.3	100.0	17.1	56.9	23.2	2.8	2.88
• ด้านการท่องเที่ยว	100.0	93.9	6.1	100.0	13.5	58.3	24.9	3.3	2.82
• ด้านการคมนาคม	100.0	95.3	4.7	100.0	9.4	63.9	23.9	2.8	2.80
• ด้านการปราบปรามการทุจริต คอรัปชั่น	100.0	95.7	4.3	100.0	30.6	39.3	18.2	11.9	2.89
• ด้านการประชาสัมพันธ์และการ ให้ข้อมูลข่าวสารแก่ประชาชน	100.0	95.4	4.6	100.0	19.8	51.1	22.7	6.4	2.84
• ด้านการต่างประเทศ	100.0	90.0	10.0	100.0	12.3	58.7	22.9	6.1	2.77
• ด้านการเมือง	100.0	96.3	3.7	100.0	14.8	56.2	22.4	6.6	2.79
• ด้านการรักษาความมั่นคง ของประเทศ	100.0	95.9	4.1	100.0	19.7	43.7	24.5	12.1	2.71
• ด้านสังคม/การศึกษา	100.0	96.2	3.8	100.0	12.0	54.2	25.5	8.3	2.70
• ด้านการปราบปรามยาเสพติด	100.0	95.4	4.6	100.0	18.1	46.9	27.3	7.7	2.76
• ด้านการบริหารงานเศรษฐกิจ	100.0	96.7	3.3	100.0	8.2	62.9	24.2	4.7	2.75
• ด้านการแก้ปัญหาความยากจน	100.0	94.6	5.4	100.0	8.0	37.8	42.9	11.3	2.42

หมายเหตุ : 1/ คะแนนระดับความพึงพอใจ พึงพอใจมาก = 4 พึงพอใจปานกลาง = 3 พึงพอใจน้อย = 2 ไม่พึงพอใจ = 1

3.2 ความคิดเห็นของประชาชนที่มีต่อนโยบายของรัฐบาล



เมื่อสอบถามความคิดเห็นของประชาชนเกี่ยวกับนโยบายของรัฐบาลที่ชื่นชอบมากที่สุด ในภาพรวมทั่วประเทศ พบว่า มีประชาชน 70.8% ได้แสดงความคิดเห็น โดยได้ระบุนโยบายที่ชื่นชอบมากที่สุด 5 ลำดับแรก ได้แก่ การปราบปรามการทุจริตคอร์รัปชัน 40.2% นโยบายสาธารณสุข 34.8% การปราบปรามยาเสพติด 16.5% การส่งเสริมการท่องเที่ยว/กีฬา 14.4% และการสร้างความสามัคคีของคนในชาติ 12.4%

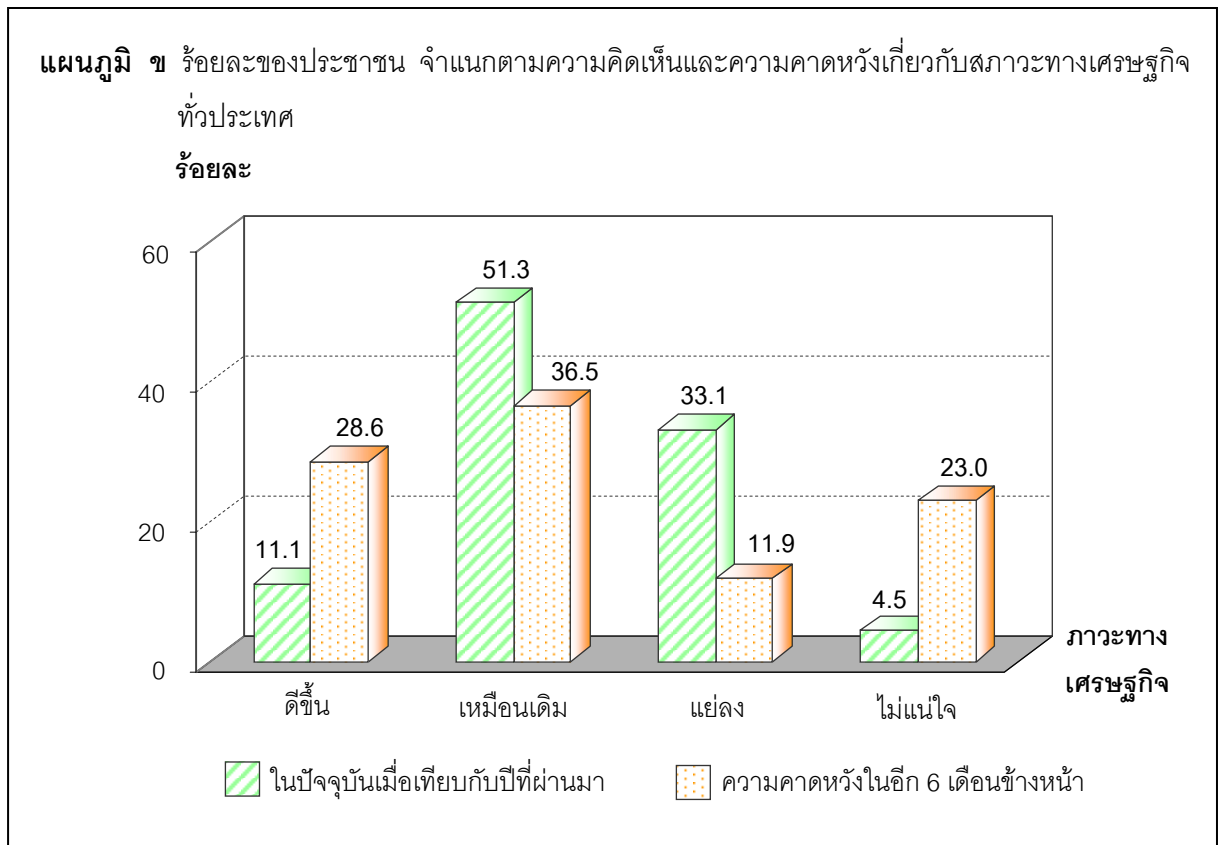
เมื่อพิจารณาเป็นรายภาค พบว่า ประชาชนส่วนใหญ่ในกรุงเทพมหานคร ภาคกลาง และภาคใต้ ชื่นชอบในเรื่อง การปราบปรามการทุจริตคอร์รัปชันเป็นอันดับแรก ส่วนประชาชนในภาคเหนือ และภาคตะวันออกเฉียงเหนือ ชื่นชอบนโยบายสาธารณสุขเป็นอันดับแรก

ตาราง ค ร้อยละของประชาชน จำแนกตามนโยบายของรัฐบาลที่ชื่นชอบมากที่สุด เป็นรายภาค

นโยบายของรัฐบาลที่ชื่นชอบ	ทั่วประเทศ	ภาค				
		กรุงเทพมหานคร	กลาง (ยกเว้น กทม.)	เหนือ	ตะวันออก เฉียงเหนือ	ใต้
รวม	100.0	100.0	100.0	100.0	100.0	100.0
• แสดงความคิดเห็น	29.2	43.4	28.9	24.4	25.7	15.4
• ไม่แสดงความคิดเห็น	70.8	56.6	71.1	75.6	74.3	84.6
นโยบายของรัฐบาลที่ชื่นชอบ^{1/}						
(ผู้ที่แสดงความคิดเห็น)						
• การปราบปรามการทุจริตคอร์รัปชัน	40.2	41.4	40.7	36.4	36.0	52.1
• นโยบายสาธารณสุข	34.8	16.4	32.9	41.4	46.5	28.7
• การปราบปรามยาเสพติด	16.5	14.9	15.5	16.0	17.5	18.4
• การส่งเสริมการท่องเที่ยว/กีฬา	14.4	20.0	16.9	13.9	8.7	16.7
• การสร้างความสามัคคีของคนในชาติ	12.4	17.2	13.3	11.9	7.1	17.1
• การรักษาความสงบภายในประเทศ	12.3	13.7	14.6	10.2	10.0	15.0
• การแก้ปัญหาสังคม	11.9	15.0	10.9	9.0	13.3	9.6
• การแก้ปัญหาเศรษฐกิจ	10.4	14.3	9.4	8.2	9.0	12.2
• การแก้ปัญหาความยากจน	9.1	7.0	9.6	11.0	10.0	6.9
• นโยบายเศรษฐกิจพอเพียง	7.3	2.9	3.6	7.9	11.9	8.2
• การแก้ปัญหาระบบขนส่งมวลชน	6.2	8.9	6.1	5.1	5.5	5.4
• อื่นๆ	20.3	19.2	25.7	17.5	18.2	21.3

หมายเหตุ : 1/ ตอบได้มากกว่า 1 คำตอบ

3.3 ความคิดเห็นและความคาดหวังของประชาชนเกี่ยวกับสภาวะทางเศรษฐกิจ

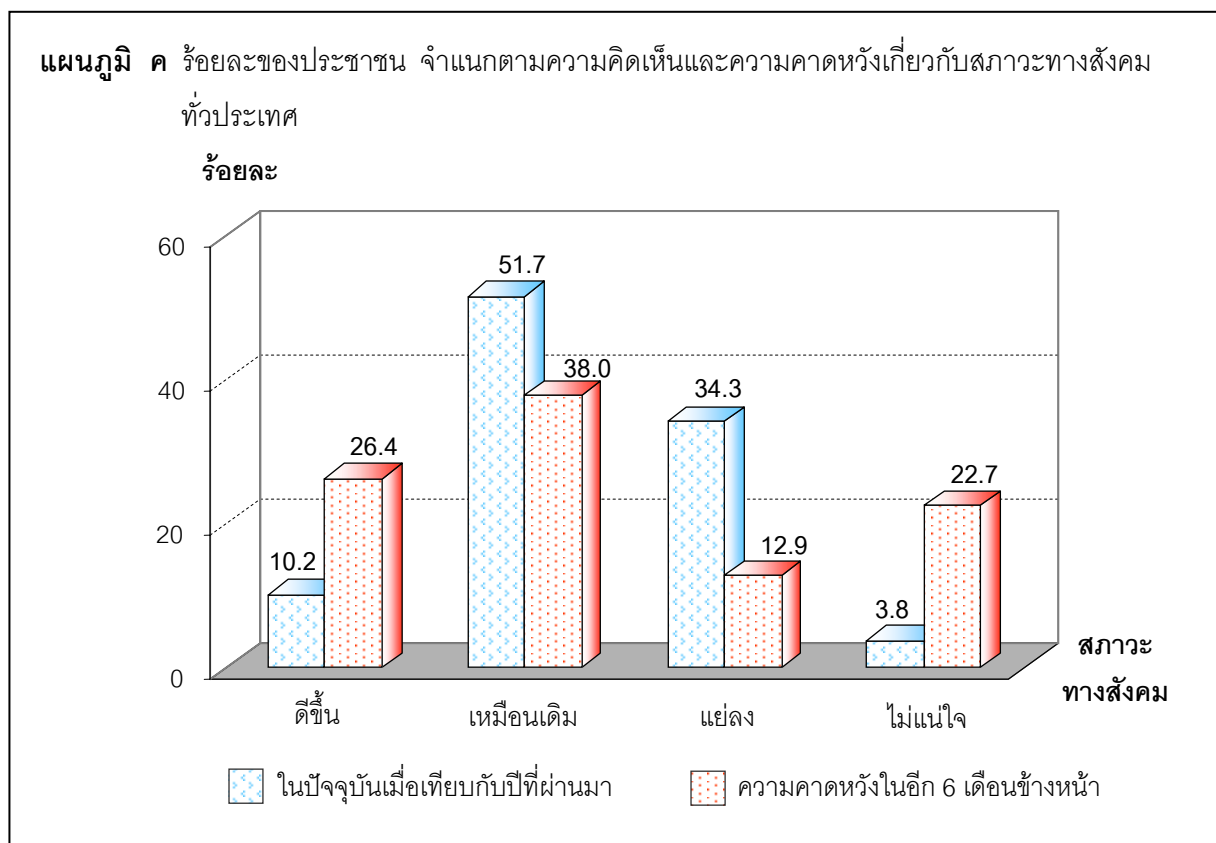


ผลการสำรวจ พบว่า ประชาชนโดยรวมเห็นว่าสภาวะทางเศรษฐกิจในปัจจุบันเมื่อเทียบกับปีที่ผ่านมา ยังคงเหมือนเดิม 51.3% เห็นว่าดีขึ้น 11.1% เห็นว่าแย่ลง 33.1% และไม่แน่ใจ 4.5% ส่วนความคาดหวังเกี่ยวกับสภาวะทางเศรษฐกิจในอีก 6 เดือนข้างหน้า ผู้ที่คาดหวังว่าจะสูงขึ้นมีถึง 28.6% เห็นว่าเหมือนเดิมมีอยู่ 36.5% เห็นว่าแย่ลงมีเพียง 11.9% และไม่แน่ใจ 23.0% สำหรับความคิดเห็นของประชาชนในแต่ละภาค ตามตาราง ข

ตาราง ข ร้อยละของประชาชน จำแนกตามความคิดเห็นและความคาดหวังเกี่ยวกับสถานะทางเศรษฐกิจ เป็นรายภาค

สถานะทางเศรษฐกิจ	ทั่วประเทศ	ภาค				
		กรุงเทพมหานคร	กลาง (ยกเว้น กทม.)	เหนือ	ตะวันออก เฉียงเหนือ	ใต้
ในปัจจุบัน						
เมื่อเทียบกับปีที่ผ่านมา	100.0	100.0	100.0	100.0	100.0	100.0
ดีขึ้น	11.1	7.5	11.4	12.6	9.3	20.4
เหมือนเดิม	51.3	55.8	49.5	45.9	50.2	56.5
แย่ลง	33.1	32.6	33.8	36.6	36.0	19.8
ไม่แน่ใจ	4.5	4.1	5.3	4.9	4.5	3.3
ความคาดหวัง						
ในอีก 6 เดือนข้างหน้า	100.0	100.0	100.0	100.0	100.0	100.0
ดีขึ้น	28.6	26.9	31.0	28.3	22.7	43.5
เหมือนเดิม	36.5	40.2	33.2	32.4	39.9	31.9
แย่ลง	11.9	14.7	12.5	9.3	12.5	7.3
ไม่แน่ใจ	23.0	18.2	23.3	30.0	24.9	17.3

3.4 ความคิดเห็นและความคาดหวังของประชาชนเกี่ยวกับสถานะทางสังคม



สำหรับความคิดเห็นเกี่ยวกับสภาวะทางสังคมในปัจจุบันเมื่อเทียบกับปีที่ผ่านมา มีประชาชนครึ่งหนึ่ง 51.7% เห็นว่าเหมือนเดิม ที่เห็นว่าแย่ลงมีสูงถึง 34.3% ส่วนที่เห็นว่าดีขึ้น และไม่แน่ใจ มีเพียง 10.2% และ 3.8% ตามลำดับ อย่างไรก็ตามยังมีประชาชนที่มีความคาดหวังว่าสภาวะทางสังคมในอีก 6 เดือนข้างหน้าจะดีขึ้นสูงถึง 26.4% ผู้ที่เห็นว่าเหมือนเดิม ลดลงเป็น 38.0% เห็นว่าแย่ลง ลดลงเหลือ 12.9% และไม่แน่ใจ 22.7%

ตาราง ง ร้อยละของประชาชน จำแนกตามความคิดเห็นและความคาดหวังเกี่ยวกับสภาวะทางสังคม เป็นรายภาค

สภาวะทางสังคม	ทั่ว ประเทศ	ภาค				
		กรุงเทพ มหานคร	กลาง (ยกเว้น กทม.)	เหนือ	ตะวันออก เฉียงเหนือ	ใต้
ในปัจจุบัน						
เมื่อเทียบกับปีที่ผ่านมา	100.0	100.0	100.0	100.0	100.0	100.0
ดีขึ้น	10.2	6.5	10.5	14.6	8.0	17.3
เหมือนเดิม	51.7	50.1	51.8	54.7	49.6	55.3
แย่ลง	34.3	40.1	33.5	26.0	38.5	24.9
ไม่แน่ใจ	3.8	3.3	4.2	4.7	3.9	2.5
ความคาดหวัง						
ในอีก 6 เดือนข้างหน้า	100.0	100.0	100.0	100.0	100.0	100.0
ดีขึ้น	26.4	25.2	28.3	27.5	20.8	38.2
เหมือนเดิม	38.0	38.4	35.5	38.9	41.5	32.1
แย่ลง	12.9	18.5	11.8	7.5	12.3	12.3
ไม่แน่ใจ	22.7	17.9	22.4	26.1	25.4	17.4

3.5 ปัญหาเศรษฐกิจและสังคมที่ต้องการให้รัฐบาลแก้ไข

จากการสำรวจ พบว่า เรื่องที่ประชาชนต้องการให้รัฐบาลแก้ไขปัญหาเศรษฐกิจและสังคมอย่างเร่งด่วน คือ การรักษาความสงบภายในประเทศ 35.2% ปัญหาหนี้สิน/ความยากจน 24.9% ปัญหาค่าครองชีพ 22.9% ปัญหา 3 จังหวัดชายแดนภาคใต้ 19.3% ควบคุมราคาสินค้าอุปโภคบริโภค 19.6% จัดหางาน/ส่งเสริมอาชีพ 18.2% การจัดระเบียบ/ลดความรุนแรงในสังคม 17.3% ควบคุมราคาพืชผลทางการเกษตร 15.2% ปราบปรามยาเสพติด 13.1% และแก้ปัญหาการทุจริตคอร์รัปชัน 8.2%

ตาราง ๑ ร้อยละของประชาชน จำแนกตามเรื่องที่ต้องการให้รัฐบาลแก้ไขปัญหาเศรษฐกิจและสังคม
อย่างเร่งด่วน เป็นรายภาค

เรื่อง	ทั่วประเทศ	ภาค				
		กรุงเทพ มหานคร	กลาง (ยกเว้น กทม.)	เหนือ	ตะวันออกเฉียงเหนือ	ใต้
รวม	100.0	100.0	100.0	100.0	100.0	100.0
• แสดงความคิดเห็น	88.9	80.9	91.0	91.2	91.0	93.6
• ไม่แสดงความคิดเห็น	11.1	19.1	9.0	8.8	9.0	6.4
เรื่องที่ต้องการให้รัฐบาลแก้ไขอย่างเร่งด่วน^{1/} (ผู้ที่แสดงความคิดเห็น)						
• รักษาความสงบภายในประเทศ	35.2	47.6	38.7	23.0	30.5	35.0
• แก้ปัญหาหนี้สิน/ความยากจน	24.9	19.1	30.4	28.0	26.2	17.9
• แก้ปัญหาค่าครองชีพ	22.9	25.2	31.7	22.6	16.5	19.6
• แก้ปัญหา 3 จังหวัดชายแดนภาคใต้	19.3	21.1	18.0	14.8	15.8	33.5
• ควบคุมราคาสินค้าอุปโภคบริโภค	19.6	8.5	18.0	20.6	27.6	21.3
• จัดหางาน/ส่งเสริมอาชีพ	18.2	13.4	16.3	15.7	22.1	24.1
• จัดระเบียบ/ลดความรุนแรงในสังคม	17.3	22.0	18.3	12.9	15.7	17.0
• ควบคุมราคาพืชผลทางการเกษตร	15.2	2.2	9.2	28.5	21.4	15.4
•ปราบปรามยาเสพติด	13.1	12.2	19.3	14.2	10.1	9.7
• แก้ปัญหาการทุจริตคอร์รัปชัน	8.2	12.0	8.7	6.6	5.3	9.8
• อื่นๆ	11.3	13.2	12.2	11.9	11.0	7.1

หมายเหตุ : 1/ ตอบได้มากกว่า 1 คำตอบ

3.6 ข้อเสนอแนะต่อการบริหารงานของรัฐบาล

สำหรับข้อเสนอแนะต่อการบริหารงานของรัฐบาล ประชาชนโดยรวม 47.7% ได้ให้ข้อเสนอแนะที่สำคัญ เช่น ควรทำงานอย่างจริงจัง/โปร่งใสและเป็นธรรม แก้ปัญหาความยากจน/ส่งเสริมอาชีพ ควบคุมราคาสินค้าอุปโภคบริโภค สร้างความสามัคคี/สมานฉันท์ภายในประเทศ ปราบปรามการทุจริตคอร์รัปชัน และเร่งดำเนินการรักษาความสงบภายในประเทศ เป็นต้น

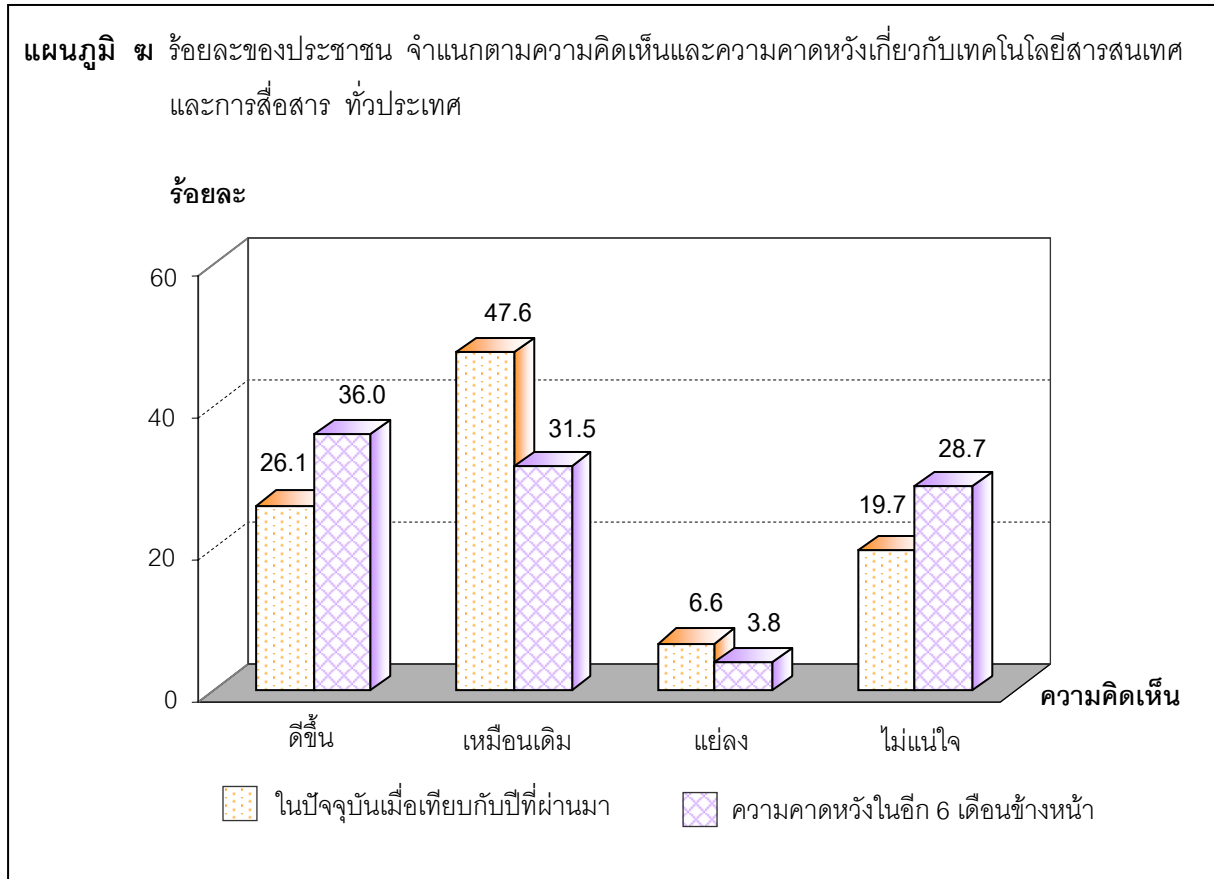
ตาราง ข ร้อยละของประชาชน จำแนกตามข้อเสนอแนะต่อการบริหารงานของรัฐบาล เป็นรายภาค

เรื่อง	ทั่วประเทศ	ภาค				
		กรุงเทพมหานคร	กลาง (ยกเว้น กทม.)	เหนือ	ตะวันออกเฉียงเหนือ	ใต้
รวม	100.0	100.0	100.0	100.0	100.0	100.0
• แสดงความคิดเห็น	47.7	43.6	51.0	48.2	47.7	50.1
• ไม่แสดงความคิดเห็น	52.3	56.4	49.0	51.8	52.3	49.9
ข้อเสนอแนะต่อการบริหารงาน						
ของรัฐบาล^{1/} (ผู้ที่แสดงความคิดเห็น)						
• ควรทำงานอย่างจริงจัง/ โปร่งใสและเป็นธรรม	43.6	38.2	46.3	39.8	46.7	46.1
• แก้ปัญหาความยากจน/ส่งเสริม อาชีพ	19.4	25.8	17.4	18.2	19.6	12.6
• ควบคุมราคาสินค้าอุปโภคบริโภค	16.9	15.0	18.4	18.9	17.8	12.6
• สร้างความสามัคคี/สมานฉันท์ ภายในประเทศ	13.1	15.3	13.7	10.9	13.0	10.8
•ปราบปรามการทุจริตคอร์รัปชัน	13.0	11.7	17.3	11.8	9.2	18.8
•เร่งดำเนินการรักษาความสงบ ภายในประเทศ	12.1	10.9	13.7	13.1	8.4	18.8
•ดูแลความปลอดภัยในชีวิตและ ทรัพย์สินของประชาชน	8.2	14.0	7.0	6.9	5.2	8.4
•ปราบปรามยาเสพติด/อบายมุขต่างๆ	4.2	2.8	5.6	4.7	3.8	4.8
•อื่นๆ	13.6	16.8	13.7	15.3	11.0	10.6

หมายเหตุ : 1/ ตอบได้มากกว่า 1 คำตอบ

3.7 ความคิดเห็นเกี่ยวกับเทคโนโลยีสารสนเทศและการสื่อสาร

1) ความคิดเห็นและความคาดหวังเกี่ยวกับเทคโนโลยีสารสนเทศและการสื่อสาร



เมื่อสอบถามเกี่ยวกับเทคโนโลยีสารสนเทศและการสื่อสารของประเทศในปัจจุบัน ประชาชนเห็นว่าเหมือนเดิมเมื่อเทียบกับปีที่ผ่านมา 47.6% เห็นว่าดีขึ้น 26.1% เห็นว่าแย่ลง 6.6% และไม่แน่ใจ 19.7% ส่วนความคาดหวังกับงานด้านนี้ในอีก 6 เดือนข้างหน้า เห็นว่าดีขึ้นมีสัดส่วนสูงขึ้นไปเป็น 36.0% เหมือนเดิม 31.5% แย่ลงมีเพียง 3.8% และไม่แน่ใจ 28.7%

ตาราง ข ร้อยละของประชาชน จำแนกตามความคิดเห็นและความคาดหวังเกี่ยวกับเทคโนโลยีสารสนเทศ และการสื่อสาร เป็นรายภาค

เทคโนโลยีสารสนเทศ และการสื่อสารของประเทศ	ทั่ว ประเทศ	ภาค				
		กรุงเทพ มหานคร	กลาง (ยกเว้น กทม.)	เหนือ	ตะวันออก เฉียงเหนือ	ใต้
ในปัจจุบัน						
เมื่อเทียบกับปีที่ผ่านมา	100.0	100.0	100.0	100.0	100.0	100.0
ดีขึ้น	26.1	15.4	29.0	32.9	25.8	34.4
เหมือนเดิม	47.6	53.6	46.4	42.6	45.5	50.4
แย่ลง	6.6	8.9	7.5	5.1	5.4	5.0
ไม่แน่ใจ	19.7	22.1	17.1	19.4	23.3	10.2
ความคาดหวัง						
ในอีก 6 เดือนข้างหน้า	100.0	100.0	100.0	100.0	100.0	100.0
ดีขึ้น	36.0	27.9	41.5	38.7	32.2	49.3
เหมือนเดิม	31.5	37.2	29.5	27.2	31.6	29.2
แย่ลง	3.8	5.5	3.8	2.4	3.5	2.8
ไม่แน่ใจ	28.7	29.4	25.2	31.7	32.7	18.7

2) เรื่องที่ต้องการให้รัฐบาลดำเนินการอย่างเร่งด่วน

สำหรับเรื่องที่ประชาชนต้องการให้พัฒนางานด้านเทคโนโลยีสารสนเทศและการสื่อสารของประเทศ อย่างเร่งด่วน มีประชาชน 62.9% แสดงความคิดเห็น ดังนี้ พัฒนาระบบสัญญาณมือถือ 35.9% พัฒนาการผลิต/การใช้คอมพิวเตอร์และอินเทอร์เน็ตให้ทันสมัยเทียบเท่ากับต่างประเทศ 29.5% พัฒนา/ปรับปรุงระบบเครือข่ายอินเทอร์เน็ตให้มีประสิทธิภาพครอบคลุมทุกพื้นที่/ราคาถูกลง 28.3% พัฒนา/ปรับปรุงระบบสัญญาณโทรทัศน์ให้ครอบคลุมทุกพื้นที่ 25.5% พัฒนา/ปรับปรุงระบบสัญญาณของสถานีวิทยุ 13.8% ส่งเสริม/สนับสนุนการใช้อินเทอร์เน็ตในสถานศึกษา/ชุมชน 13.6%

ตาราง ข ร้อยละของประชาชน จำแนกตามเรื่องที่ต้องการให้รัฐบาลพัฒนางานด้านเทคโนโลยีสารสนเทศและ การสื่อสารอย่างเร่งด่วน เป็นรายภาค

เรื่อง	ทั่วประเทศ	ภาค				
		กรุงเทพ มหานคร	กลาง (ยกเว้น กทม.)	เหนือ	ตะวันออก เฉียงเหนือ	ใต้
รวม	100.0	100.0	100.0	100.0	100.0	100.0
• แสดงความคิดเห็น	62.9	54.6	64.9	63.8	62.7	75.7
• ไม่แสดงความคิดเห็น	37.1	45.4	35.1	36.2	37.3	24.3
เรื่องที่ต้องการให้รัฐบาลพัฒนางานด้านเทคโนโลยีฯ^{1/} (ผู้ที่แสดงความคิดเห็น)						
• พัฒนาระบบสัญญาณมือถือ	35.9	31.2	37.9	37.3	33.7	43.1
• พัฒนาการผลิต/การใช้คอมพิวเตอร์ และอินเทอร์เน็ตให้ทันสมัย เทียบเท่ากับต่างประเทศ	29.5	33.6	30.1	27.4	27.7	28.9
• พัฒนา/ปรับปรุงระบบเครือข่าย อินเทอร์เน็ตให้มีประสิทธิภาพ ครอบคลุมทุกพื้นที่/ราคาถูกลง	28.3	24.7	31.7	25.7	26.1	36.3
• พัฒนา/ปรับปรุงระบบสัญญาณ โทรทัศน์ให้ครอบคลุมทุกพื้นที่	25.5	19.7	25.8	29.3	24.9	30.6
• พัฒนา/ปรับปรุงระบบสัญญาณ ของสถานีวิทยุ	13.8	15.1	13.9	12.9	14.4	10.8
• ส่งเสริม/สนับสนุนการใช้ อินเทอร์เน็ตในสถานศึกษา/ชุมชน	13.6	12.8	10.5	10.6	19.6	10.6
• ควบคุมเว็บไซต์ลามกอนาจาร	11.2	15.8	15.0	11.6	5.1	10.4
• ควรให้มีโทรศัพท์ใช้ครบทุกหมู่บ้าน	10.6	15.0	9.3	9.6	11.6	5.2
• อื่นๆ	14.8	9.5	18.4	13.0	16.8	16.2

หมายเหตุ : 1/ ตอบได้มากกว่า 1 คำตอบ

3) ข้อเสนอแนะต่อการพัฒนางานด้านเทคโนโลยีสารสนเทศและการสื่อสาร

นอกจากนี้ มีประชาชน 27.6% ได้ให้ข้อเสนอแนะต่อการพัฒนางานด้านเทคโนโลยีสารสนเทศและการสื่อสารของประเทศ ดังนี้ พัฒนา/ปรับปรุงระบบสารสนเทศและการสื่อสารให้ทันสมัยเทียบเท่ากับต่างประเทศ 30.4% ควบคุม/ดูแลเว็บไซต์ลามก/อนาจารและเวลาการใช้บริการทางอินเทอร์เน็ต 28.5% ลดค่าภาษีในการซื้อคอมพิวเตอร์/โทรศัพท์ 17.6% ส่งเสริม/สนับสนุนการเรียนเกี่ยวกับคอมพิวเตอร์แก่ประชาชนและเยาวชน 15.3% ควบคุมการผลิตสื่อวิทยุโทรทัศน์ 11.9% พัฒนา/ปรับปรุงระบบสัญญาณโทรศัพท์ 10.2%

ตาราง ฅ ร้อยละของประชาชน จำแนกตามข้อเสนอแนะต่อการพัฒนางานด้านเทคโนโลยีสารสนเทศและการสื่อสาร

ข้อเสนอแนะ	ร้อยละ
รวม	100.0
• แสดงความคิดเห็น	27.6
• ไม่แสดงความคิดเห็น	72.4
ข้อเสนอแนะต่อการพัฒนางานด้านเทคโนโลยีฯ^{1/} (ผู้ที่แสดงความคิดเห็น)	
• พัฒนา/ปรับปรุงระบบสารสนเทศและการสื่อสารให้ทันสมัยเทียบเท่ากับต่างประเทศ	30.4
• ควบคุม/ดูแลเว็บไซต์ลามก/อนาจารและเวลาการใช้บริการทางอินเทอร์เน็ต	28.5
• ลดค่าภาษีในการซื้อคอมพิวเตอร์/โทรศัพท์	17.6
• ส่งเสริม/สนับสนุนการเรียนเกี่ยวกับคอมพิวเตอร์แก่ประชาชนและเยาวชน	15.3
• ควบคุมการผลิตสื่อวิทยุโทรทัศน์	11.9
• พัฒนา/ปรับปรุงระบบสัญญาณโทรศัพท์	10.2
• จัดให้มีศูนย์ ICT ในชุมชน	5.3
• เพิ่มงบประมาณในการพัฒนางานด้าน ICT	4.3
• กำหนดขอบเขตของการใช้โทรศัพท์มือถือ	3.5
• ประชาสัมพันธ์เกี่ยวกับงานด้าน ICT	1.8

หมายเหตุ : 1/ ตอบได้มากกว่า 1 คำตอบ

ตารางสถิติ

สารบัญตารางสถิติ

	หน้า
ตาราง 1 ร้อยละของประชาชนที่ตอบสัมภาษณ์ จำแนกตามลักษณะทางประชากร/สังคม เป็นรายภาค	27
ตาราง 2 ร้อยละของประชาชน จำแนกตามความคิดเห็นเกี่ยวกับสภาวะทางเศรษฐกิจโดยรวม ในปัจจุบันเมื่อเทียบกับปีที่ผ่านมา ลักษณะทางประชากร/สังคม	28
ตาราง 3 ร้อยละของประชาชน จำแนกตามความคิดเห็นเกี่ยวกับสภาวะทางเศรษฐกิจโดยรวม ในอีก 6 เดือนข้างหน้า ลักษณะทางประชากร/สังคม	29
ตาราง 4 ร้อยละของประชาชน จำแนกตามความคิดเห็นเกี่ยวกับสภาวะทางเศรษฐกิจในชุมชน ในปัจจุบันเมื่อเทียบกับปีที่ผ่านมา ลักษณะทางประชากร/สังคม	30
ตาราง 5 ร้อยละของประชาชน จำแนกตามความคาดหวังเกี่ยวกับสภาวะทางเศรษฐกิจในชุมชน ในอีก 6 เดือนข้างหน้า ลักษณะทางประชากร/สังคม	31
ตาราง 6 ร้อยละของประชาชน จำแนกตามความคิดเห็นเกี่ยวกับสภาวะทางสังคมโดยรวม ในปัจจุบันเมื่อเทียบกับปีที่ผ่านมา ลักษณะทางประชากร/สังคม	32
ตาราง 7 ร้อยละของประชาชน จำแนกตามความคิดเห็นเกี่ยวกับสภาวะทางสังคมโดยรวม ในอีก 6 เดือนข้างหน้า ลักษณะทางประชากร/สังคม	33
ตาราง 8 ร้อยละของประชาชน จำแนกตามความคิดเห็นเกี่ยวกับสภาวะทางสังคมในชุมชน ในปัจจุบันเมื่อเทียบกับปีที่ผ่านมา ลักษณะทางประชากร/สังคม	34
ตาราง 9 ร้อยละของประชาชน จำแนกตามความคาดหวังเกี่ยวกับสภาวะทางสังคมในชุมชน ในอีก 6 เดือนข้างหน้า ลักษณะทางประชากร/สังคม	35
ตาราง 10 ร้อยละของประชาชน จำแนกตามความคิดเห็นเกี่ยวกับงานด้านเทคโนโลยีสารสนเทศ และการสื่อสาร ในปัจจุบันเมื่อเทียบกับปีที่ผ่านมา ลักษณะทางประชากร/สังคม	36
ตาราง 11 ร้อยละของประชาชน จำแนกตามความคาดหวังเกี่ยวกับงานด้านเทคโนโลยีสารสนเทศ และการสื่อสาร ในอีก 6 เดือนข้างหน้า ลักษณะทางประชากร/สังคม	37

ตาราง 1 ร้อยละของประชาชนที่ตอบสัมภาษณ์ จำแนกตามลักษณะทางประชากร/สังคม เป็นรายภาค

ลักษณะทางประชากร/สังคม	ทั่วประเทศ	ภาค				
		กรุงเทพมหานคร	กลาง (ยกเว้น กทม.)	เหนือ	ตะวันออกเฉียงเหนือ	ใต้
เพศ	100.0	100.0	100.0	100.0	100.0	100.0
ชาย	49.1	47.5	49.0	49.8	50.0	49.6
หญิง	50.9	52.5	51.0	50.2	50.0	50.4
อายุ	100.0	100.0	100.0	100.0	100.0	100.0
18 - 29 ปี	20.5	28.5	20.4	16.1	15.8	22.7
30 - 39 ปี	26.5	30.1	27.5	23.2	22.3	31.5
40 - 49 ปี	25.3	21.2	24.0	28.7	27.9	25.0
50 - 59 ปี	18.9	13.5	19.1	22.9	22.9	13.9
60 ปีขึ้นไป	8.8	6.7	9.0	9.1	11.1	6.9
ระดับการศึกษา	100.0	100.0	100.0	100.0	100.0	100.0
ไม่ได้รับการศึกษา	1.4	1.4	1.3	2.5	0.3	2.5
ประถมศึกษา	41.4	23.5	38.7	50.1	56.5	32.5
มัธยมศึกษาตอนต้น	14.1	13.3	17.1	12.6	13.7	13.5
มัธยมศึกษาตอนปลาย/ปวช.	16.8	22.0	16.3	13.7	13.6	19.4
ปวส. ปวท. อนุปริญญา	8.7	12.4	9.9	7.9	4.2	12.0
ปริญญาตรี และสูงกว่าปริญญาตรี	17.6	27.4	16.7	13.2	11.7	20.1
สถานภาพการทำงาน	100.0	100.0	100.0	100.0	100.0	100.0
ข้าราชการ/พนักงานรัฐวิสาหกิจ	10.9	9.4	10.9	10.6	12.4	10.4
พนักงาน/ลูกจ้างเอกชน	17.5	32.7	21.6	8.4	7.7	16.5
ค้าขาย/ประกอบธุรกิจส่วนตัว	21.8	25.2	24.7	21.5	16.9	22.8
เกษตรกร	21.8	0.7	13.0	33.3	37.5	25.1
รับจ้างทั่วไป/กรรมกร	10.7	7.2	12.1	11.6	12.1	10.3
นักเรียน/นักศึกษา	7.0	11.3	5.6	6.1	5.2	6.4
แม่บ้าน/ไม่ได้ประกอบอาชีพ	10.3	13.5	12.1	8.5	8.2	8.5

ตาราง 2 ร้อยละของประชาชน จำแนกตามความคิดเห็นเกี่ยวกับสภาวะทางเศรษฐกิจโดยรวม
ในปัจจุบันเมื่อเทียบกับปีที่ผ่านมา ลักษณะทางประชากร/สังคม

ลักษณะทางประชากร/สังคม	รวม	สภาวะทางเศรษฐกิจโดยรวม ในปัจจุบันเมื่อเทียบกับปีที่ผ่านมา			
		ดีขึ้น	เหมือนเดิม	แย่ลง	ไม่แน่ใจ
เพศ	100.0	11.1	51.3	33.1	4.5
ชาย	100.0	11.5	52.4	31.8	4.3
หญิง	100.0	10.7	50.3	34.3	4.7
อายุ	100.0	11.1	51.3	33.1	4.5
18 - 29 ปี	100.0	15.2	52.2	27.0	5.6
30 - 39 ปี	100.0	10.0	52.2	34.3	3.5
40 - 49 ปี	100.0	10.5	51.4	34.1	4.0
40 - 49 ปี	100.0	8.4	49.7	37.7	4.2
60 ปีขึ้นไป	100.0	12.1	50.0	30.8	7.1
ระดับการศึกษา	100.0	11.1	51.3	33.1	4.5
ไม่ได้รับการศึกษา	100.0	12.6	46.1	27.3	14.0
ประถมศึกษา	100.0	10.8	49.1	35.1	5.0
มัธยมศึกษาตอนต้น	100.0	9.8	52.3	31.9	6.0
มัธยมศึกษาตอนปลาย/ปวช.	100.0	14.1	50.9	31.3	3.7
ปวส. ปวท. อนุปริญญา	100.0	9.9	57.6	30.1	2.4
ปริญญาตรี และสูงกว่าปริญญาตรี	100.0	10.1	53.6	32.9	3.4
สถานภาพการทำงาน	100.0	11.1	51.3	33.1	4.5
ข้าราชการ/พนักงานรัฐวิสาหกิจ	100.0	10.9	52.3	33.6	3.2
พนักงาน/ลูกจ้างเอกชน	100.0	10.0	55.9	31.5	2.6
ค้าขาย/ประกอบธุรกิจส่วนตัว	100.0	9.5	48.6	38.6	3.3
เกษตรกร	100.0	11.6	48.9	33.9	5.6
รับจ้างทั่วไป/กรรมกร	100.0	11.0	52.1	31.6	5.3
นักเรียน/นักศึกษา	100.0	16.1	53.2	24.4	6.3
แม่บ้าน/ไม่ได้ประกอบอาชีพ	100.0	11.6	51.5	29.3	7.6

ตาราง 3 ร้อยละของประชาชน จำแนกตามความคาดหวังเกี่ยวกับสถานะทางเศรษฐกิจโดยรวม
ในอีก 6 เดือนข้างหน้า ลักษณะทางประชากร/สังคม

ลักษณะทางประชากร/สังคม	รวม	สถานะทางเศรษฐกิจโดยรวม ในอีก 6 เดือนข้างหน้า			
		ดีขึ้น	เหมือนเดิม	แย่ลง	ไม่แน่ใจ
เพศ	100.0	28.6	36.5	11.9	23.0
ชาย	100.0	28.6	37.0	11.8	22.6
หญิง	100.0	28.5	36.1	12.0	23.4
อายุ	100.0	28.6	36.5	11.9	23.0
18 - 29 ปี	100.0	36.3	35.6	8.5	19.6
30 - 39 ปี	100.0	30.3	35.4	13.0	21.3
40 - 49 ปี	100.0	24.5	38.8	11.8	24.9
50 - 59 ปี	100.0	25.0	36.6	14.5	23.9
60 ปีขึ้นไป	100.0	24.5	35.1	11.6	28.8
ระดับการศึกษา	100.0	28.6	36.5	11.9	23.0
ไม่ได้รับการศึกษา	100.0	28.1	26.8	14.8	30.3
ประถมศึกษา	100.0	21.8	38.7	11.4	28.1
มัธยมศึกษาตอนต้น	100.0	27.3	38.3	12.0	22.4
มัธยมศึกษาตอนปลาย/ปวช.	100.0	31.9	34.0	13.9	20.2
ปวส. ปวท. อนุปริญญา	100.0	32.9	36.7	11.1	19.3
ปริญญาตรี และสูงกว่าปริญญาตรี	100.0	40.2	33.0	11.4	15.4
สถานภาพการทำงาน	100.0	28.6	36.5	11.9	23.0
ข้าราชการ/พนักงานรัฐวิสาหกิจ	100.0	37.1	31.7	14.0	17.2
พนักงาน/ลูกจ้างเอกชน	100.0	32.0	39.1	12.1	16.8
ค้าขาย/ประกอบธุรกิจส่วนตัว	100.0	26.9	37.0	12.9	23.2
เกษตรกร	100.0	24.0	36.2	10.7	29.1
รับจ้างทั่วไป/กรรมกร	100.0	22.6	39.0	12.9	25.5
นักเรียน/นักศึกษา	100.0	38.2	34.9	7.6	19.3
แม่บ้าน/ไม่ได้ประกอบอาชีพ	100.0	26.5	35.0	11.9	26.6

ตาราง 4 ร้อยละของประชาชน จำแนกตามความคิดเห็นเกี่ยวกับสภาวะทางเศรษฐกิจในชุมชน
ในปัจจุบันเมื่อเทียบกับปีที่ผ่านมา ลักษณะทางประชากร/สังคม

ลักษณะทางประชากร/สังคม	รวม	สภาวะทางเศรษฐกิจในชุมชน ในปัจจุบันเมื่อเทียบกับปีที่ผ่านมา			
		ดีขึ้น	เหมือนเดิม	แย่ลง	ไม่แน่ใจ
เพศ	100.0	9.8	59.4	28.3	2.5
ชาย	100.0	10.1	59.5	28.0	2.4
หญิง	100.0	9.5	59.3	28.5	2.7
อายุ	100.0	9.8	59.4	28.3	2.5
18 - 29 ปี	100.0	12.3	60.9	23.3	3.5
30 - 39 ปี	100.0	8.7	61.4	27.7	2.2
40 - 49 ปี	100.0	9.5	57.9	30.6	2.0
40 - 49 ปี	100.0	8.2	58.4	31.5	1.9
60 ปีขึ้นไป	100.0	11.2	57.0	27.6	4.2
ระดับการศึกษา	100.0	9.8	59.4	28.3	2.5
ไม่ได้รับการศึกษา	100.0	12.4	49.2	29.5	8.9
ประถมศึกษา	100.0	10.1	58.2	29.4	2.3
มัธยมศึกษาตอนต้น	100.0	8.3	61.5	26.7	3.5
มัธยมศึกษาตอนปลาย/ปวช.	100.0	11.3	60.3	26.1	2.3
ปวส. ปวท. อนุปริญญา	100.0	9.4	61.4	27.0	2.2
ปริญญาตรี และสูงกว่าปริญญาตรี	100.0	8.6	59.9	29.3	2.2
สถานภาพการทำงาน	100.0	9.8	59.4	28.3	2.5
ข้าราชการ/พนักงานรัฐวิสาหกิจ	100.0	9.3	60.0	29.0	1.7
พนักงาน/ลูกจ้างเอกชน	100.0	7.8	62.4	27.6	2.2
ค้าขาย/ประกอบธุรกิจส่วนตัว	100.0	9.0	55.7	32.9	2.4
เกษตรกร	100.0	11.1	59.9	27.2	1.8
รับจ้างทั่วไป/กรรมกร	100.0	10.4	60.2	26.6	2.8
นักเรียน/นักศึกษา	100.0	14.3	60.0	21.7	4.0
แม่บ้าน/ไม่ได้ประกอบอาชีพ	100.0	8.7	59.9	27.0	4.4

ตาราง 5 ร้อยละของประชาชน จำแนกตามความคาดหวังเกี่ยวกับสถานะทางเศรษฐกิจในชุมชน
ในอีก 6 เดือนข้างหน้า ลักษณะทางประชากร/สังคม

ลักษณะทางประชากร/สังคม	รวม	สถานะทางเศรษฐกิจในชุมชน ในอีก 6 เดือนข้างหน้า			
		ดีขึ้น	เหมือนเดิม	แย่ลง	ไม่แน่ใจ
เพศ	100.0	26.2	42.4	11.6	19.8
ชาย	100.0	26.5	42.5	10.8	20.2
หญิง	100.0	25.9	42.2	12.4	19.5
อายุ	100.0	26.2	42.4	11.6	19.8
18 - 29 ปี	100.0	33.5	40.4	8.4	17.7
30 - 39 ปี	100.0	26.7	41.7	12.6	19.0
40 - 49 ปี	100.0	23.7	43.0	12.7	20.6
50 - 59 ปี	100.0	21.7	44.7	12.6	21.0
60 ปีขึ้นไป	100.0	24.5	41.9	11.1	22.5
ระดับการศึกษา	100.0	26.2	42.4	11.6	19.8
ไม่ได้รับการศึกษา	100.0	26.8	35.2	15.9	22.1
ประถมศึกษา	100.0	20.8	44.5	11.5	23.2
มัธยมศึกษาตอนต้น	100.0	26.4	42.0	10.3	21.3
มัธยมศึกษาตอนปลาย/ปวช.	100.0	30.2	40.2	13.4	16.2
ปวส. ปวท. อนุปริญญา	100.0	27.9	42.4	11.2	18.5
ปริญญาตรี และสูงกว่าปริญญาตรี	100.0	33.8	40.1	11.4	14.7
สถานภาพการทำงาน	100.0	26.2	42.4	11.6	19.8
ข้าราชการ/พนักงานรัฐวิสาหกิจ	100.0	31.2	41.5	11.1	16.2
พนักงาน/ลูกจ้างเอกชน	100.0	27.6	45.0	11.5	15.9
ค้าขาย/ประกอบธุรกิจส่วนตัว	100.0	26.2	39.1	13.8	20.9
เกษตรกร	100.0	22.0	44.4	10.4	23.2
รับจ้างทั่วไป/กรรมกร	100.0	22.1	43.1	12.0	22.8
นักเรียน/นักศึกษา	100.0	34.9	41.1	7.7	16.3
แม่บ้าน/ไม่ได้ประกอบอาชีพ	100.0	25.7	41.3	12.7	20.3

ตาราง 6 ร้อยละของประชาชน จำแนกตามความคิดเห็นเกี่ยวกับสภาวะทางสังคมโดยรวม
ในปัจจุบันเมื่อเทียบกับปีที่ผ่านมา ลักษณะทางประชากร/สังคม

ลักษณะทางประชากร/สังคม	รวม	สภาวะทางสังคมโดยรวม ในปัจจุบันเมื่อเทียบกับปีที่ผ่านมา			
		ดีขึ้น	เหมือนเดิม	แย่ลง	ไม่แน่ใจ
เพศ	100.0	10.2	51.7	34.3	3.8
ชาย	100.0	10.6	51.5	34.2	3.7
หญิง	100.0	9.9	51.8	34.4	3.9
อายุ	100.0	10.2	51.7	34.3	3.8
18 - 29 ปี	100.0	12.2	49.6	33.9	4.3
30 - 39 ปี	100.0	9.6	53.2	34.5	2.7
40 - 49 ปี	100.0	9.2	53.4	33.8	3.6
40 - 49 ปี	100.0	10.2	49.9	35.9	4.0
60 ปีขึ้นไป	100.0	10.5	49.9	33.3	6.3
ระดับการศึกษา	100.0	10.2	51.7	34.3	3.8
ไม่ได้รับการศึกษา	100.0	6.9	45.8	35.3	12.0
ประถมศึกษา	100.0	10.4	52.5	32.3	4.8
มัธยมศึกษาตอนต้น	100.0	9.4	52.1	34.6	3.9
มัธยมศึกษาตอนปลาย/ปวช.	100.0	11.6	50.7	35.3	2.4
ปวส. ปวท. อนุปริญญา	100.0	10.2	53.4	33.0	3.4
ปริญญาตรี และสูงกว่าปริญญาตรี	100.0	9.5	49.5	38.5	2.5
สถานภาพการทำงาน	100.0	10.2	51.7	34.3	3.8
ข้าราชการ/พนักงานรัฐวิสาหกิจ	100.0	10.6	49.6	38.2	1.6
พนักงาน/ลูกจ้างเอกชน	100.0	8.7	53.6	35.1	2.6
ค้าขาย/ประกอบธุรกิจส่วนตัว	100.0	9.0	52.0	36.0	3.0
เกษตรกร	100.0	10.9	52.0	31.8	5.3
รับจ้างทั่วไป/กรรมกร	100.0	10.1	52.7	32.2	5.0
นักเรียน/นักศึกษา	100.0	13.9	48.4	33.6	4.1
แม่บ้าน/ไม่ได้ประกอบอาชีพ	100.0	11.4	49.8	33.4	5.4

ตาราง 7 ร้อยละของประชาชน จำแนกตามความคาดหวังเกี่ยวกับสภาวะทางสังคมโดยรวม
ในอีก 6 เดือนข้างหน้า ลักษณะทางประชากร/สังคม

ลักษณะทางประชากร/สังคม	รวม	สภาวะทางสังคมโดยรวม ในอีก 6 เดือนข้างหน้า			
		ดีขึ้น	เหมือนเดิม	แย่ลง	ไม่แน่ใจ
เพศ	100.0	26.4	38.0	12.9	22.7
ชาย	100.0	26.4	38.0	12.9	22.7
หญิง	100.0	26.3	38.2	12.9	22.6
อายุ	100.0	26.4	38.0	12.9	22.7
18 - 29 ปี	100.0	32.8	36.0	12.1	19.1
30 - 39 ปี	100.0	26.6	39.1	13.9	20.4
40 - 49 ปี	100.0	23.3	39.2	13.5	24.0
40 - 49 ปี	100.0	25.0	37.3	11.9	25.8
60 ปีขึ้นไป	100.0	22.3	38.9	11.9	26.9
ระดับการศึกษา	100.0	26.4	38.0	12.9	22.7
ไม่ได้รับการศึกษา	100.0	21.6	28.8	18.7	30.9
ประถมศึกษา	100.0	21.9	40.5	10.9	26.7
มัธยมศึกษาตอนต้น	100.0	26.5	37.6	12.1	23.8
มัธยมศึกษาตอนปลาย/ปวช.	100.0	27.3	37.5	15.8	19.4
ปวส. ปวท. อนุปริญญา	100.0	31.7	34.9	13.3	20.1
ปริญญาตรี และสูงกว่าปริญญาตรี	100.0	33.6	35.6	14.8	16.0
สถานภาพการทำงาน	100.0	26.4	38.0	12.9	22.7
ข้าราชการ/พนักงานรัฐวิสาหกิจ	100.0	31.4	35.0	15.4	18.2
พนักงาน/ลูกจ้างเอกชน	100.0	28.0	40.3	14.4	17.3
ค้าขาย/ประกอบธุรกิจส่วนตัว	100.0	26.0	38.0	14.7	21.3
เกษตรกร	100.0	22.4	39.7	9.1	28.8
รับจ้างทั่วไป/กรรมกร	100.0	22.3	38.8	11.9	27.0
นักเรียน/นักศึกษา	100.0	35.0	35.5	11.0	18.5
แม่บ้าน/ไม่ได้ประกอบอาชีพ	100.0	25.8	35.6	14.1	24.5

ตาราง 8 ร้อยละของประชาชน จำแนกตามความคิดเห็นเกี่ยวกับสภาวะทางสังคมในชุมชน
ในปัจจุบันเมื่อเทียบกับปีที่ผ่านมา ลักษณะทางประชากร/สังคม

ลักษณะทางประชากร/สังคม	รวม	สภาวะทางสังคมในชุมชน ในปัจจุบันเมื่อเทียบกับปีที่ผ่านมา			
		ดีขึ้น	เหมือนเดิม	แย่ลง	ไม่แน่ใจ
เพศ	100.0	11.1	64.1	21.8	3.0
ชาย	100.0	11.6	64.2	21.5	2.7
หญิง	100.0	10.7	63.8	22.1	3.3
อายุ	100.0	11.1	64.1	21.8	3.0
18 - 29 ปี	100.0	12.3	62.5	21.0	4.2
30 - 39 ปี	100.0	9.7	64.4	23.2	2.7
40 - 49 ปี	100.0	11.3	64.0	22.1	2.6
40 - 49 ปี	100.0	10.8	65.8	21.3	2.1
60 ปีขึ้นไป	100.0	12.8	62.5	20.1	4.6
ระดับการศึกษา	100.0	11.1	64.1	21.8	3.0
ไม่ได้รับการศึกษา	100.0	10.5	55.7	24.7	9.1
ประถมศึกษา	100.0	12.2	64.9	19.6	3.3
มัธยมศึกษาตอนต้น	100.0	9.8	64.7	22.4	3.1
มัธยมศึกษาตอนปลาย/ปวช.	100.0	11.7	62.9	22.6	2.8
ปวส. ปวท. อนุปริญญา	100.0	9.7	66.2	21.7	2.4
ปริญญาตรี และสูงกว่าปริญญาตรี	100.0	9.8	61.8	25.7	2.7
สถานภาพการทำงาน	100.0	11.1	64.1	21.8	3.0
ข้าราชการ/พนักงานรัฐวิสาหกิจ	100.0	11.5	61.9	24.7	1.9
พนักงาน/ลูกจ้างเอกชน	100.0	8.7	65.1	23.6	2.6
ค้าขาย/ประกอบธุรกิจส่วนตัว	100.0	11.1	61.6	25.3	2.0
เกษตรกร	100.0	13.3	68.2	15.4	3.1
รับจ้างทั่วไป/กรรมกร	100.0	10.5	62.3	22.8	4.4
นักเรียน/นักศึกษา	100.0	10.3	62.8	22.0	4.9
แม่บ้าน/ไม่ได้ประกอบอาชีพ	100.0	11.3	63.4	20.8	4.5

ตาราง 9 ร้อยละของประชาชน จำแนกตามความคาดหวังเกี่ยวกับสภาวะทางสังคมในชุมชน
ในอีก 6 เดือนข้างหน้า ลักษณะทางประชากร/สังคม

ลักษณะทางประชากร/สังคม	รวม	สภาวะทางสังคมในชุมชน ในอีก 6 เดือนข้างหน้า			
		ดีขึ้น	เหมือนเดิม	แย่ลง	ไม่แน่ใจ
เพศ	100.0	25.8	45.5	10.7	18.0
ชาย	100.0	25.3	46.7	10.2	17.8
หญิง	100.0	26.2	44.5	11.2	18.1
อายุ	100.0	25.8	45.5	10.7	18.0
18 - 29 ปี	100.0	32.1	42.7	8.5	16.7
30 - 39 ปี	100.0	26.6	44.2	11.9	17.3
40 - 49 ปี	100.0	22.6	47.3	11.9	18.2
40 - 49 ปี	100.0	22.9	47.0	10.7	19.4
60 ปีขึ้นไป	100.0	23.6	48.1	9.1	19.2
ระดับการศึกษา	100.0	25.8	45.5	10.7	18.0
ไม่ได้รับการศึกษา	100.0	23.4	36.8	17.5	22.3
ประถมศึกษา	100.0	22.0	48.1	9.9	20.0
มัธยมศึกษาตอนต้น	100.0	24.4	46.9	9.4	19.3
มัธยมศึกษาตอนปลาย/ปวช.	100.0	29.4	43.3	11.1	16.2
ปวส. ปวท. อนุปริญญา	100.0	29.1	40.7	12.2	18.0
ปริญญาตรี และสูงกว่าปริญญาตรี	100.0	30.6	43.7	12.0	13.7
สถานภาพการทำงาน	100.0	25.8	45.5	10.7	18.0
ข้าราชการ/พนักงานรัฐวิสาหกิจ	100.0	27.6	45.6	11.2	15.6
พนักงาน/ลูกจ้างเอกชน	100.0	26.8	46.3	11.5	15.4
ค้าขาย/ประกอบธุรกิจส่วนตัว	100.0	27.1	41.3	13.4	18.2
เกษตรกร	100.0	22.1	50.9	7.7	19.3
รับจ้างทั่วไป/กรรมกร	100.0	19.9	48.0	11.1	21.0
นักเรียน/นักศึกษา	100.0	34.4	41.9	7.1	16.6
แม่บ้าน/ไม่ได้ประกอบอาชีพ	100.0	27.2	42.0	11.4	19.4

ตาราง 10 ร้อยละของประชาชน จำแนกตามความคิดเห็นเกี่ยวกับงานด้านเทคโนโลยีสารสนเทศ และการสื่อสาร ในปัจจุบันเมื่อเทียบกับปีที่ผ่านมา ลักษณะทางประชากร/สังคม

ลักษณะทางประชากร/สังคม	รวม	ในปัจจุบันเมื่อเทียบกับปีที่ผ่านมา			
		ดีขึ้น	เหมือนเดิม	แย่ลง	ไม่แน่ใจ
เพศ	100.0	26.1	47.6	6.6	19.7
ชาย	100.0	25.1	49.0	6.5	19.4
หญิง	100.0	27.0	46.5	6.6	19.9
อายุ	100.0	26.1	47.6	6.6	19.7
18 - 29 ปี	100.0	36.1	50.6	5.4	7.9
30 - 39 ปี	100.0	26.8	50.5	7.8	14.9
40 - 49 ปี	100.0	23.5	48.4	7.1	21.0
40 - 49 ปี	100.0	22.0	43.8	6.6	27.6
60 ปีขึ้นไป	100.0	16.9	38.7	3.9	40.5
ระดับการศึกษา	100.0	26.1	47.6	6.6	19.7
ไม่ได้รับการศึกษา	100.0	20.1	25.0	8.5	46.4
ประถมศึกษา	100.0	22.0	41.6	5.3	31.1
มัธยมศึกษาตอนต้น	100.0	23.2	48.8	7.5	20.5
มัธยมศึกษาตอนปลาย/ปวช.	100.0	31.6	50.1	7.6	10.7
ปวส. ปวท. อนุปริญญา	100.0	32.6	51.8	7.9	7.7
ปริญญาตรี และสูงกว่าปริญญาตรี	100.0	30.1	58.4	7.1	4.4
สถานภาพการทำงาน	100.0	26.1	47.6	6.6	19.7
ข้าราชการ/พนักงานรัฐวิสาหกิจ	100.0	30.6	56.4	8.3	4.7
พนักงาน/ลูกจ้างเอกชน	100.0	27.0	55.6	6.8	10.6
ค้าขาย/ประกอบธุรกิจส่วนตัว	100.0	23.4	47.8	7.9	20.9
เกษตรกร	100.0	25.2	41.9	4.6	28.3
รับจ้างทั่วไป/กรรมกร	100.0	22.9	42.1	7.6	27.4
นักเรียน/นักศึกษา	100.0	39.0	49.5	6.2	5.3
แม่บ้าน/ไม่ได้ประกอบอาชีพ	100.0	22.1	41.6	4.8	31.5
ลักษณะการทำงาน	100.0	26.1	47.8	6.5	19.6
ทำงานอยู่ในอุตสาหกรรมการผลิต ICT	100.0	27.1	52.9	8.2	11.8
ทำงานเกี่ยวกับการขาย/ให้บริการ ICT	100.0	28.9	56.9	11.2	3.0
จบการศึกษาทางด้าน ICT	100.0	39.4	46.8	10.5	3.3
ผู้เชี่ยวชาญทางด้าน ICT/ช่างเทคนิค ICT	100.0	31.5	55.7	10.4	2.4
ทำงานเป็นอาจารย์สอนด้าน ICT	100.0	37.2	54.9	7.9	-
ใช้ ICTในการทำงานเป็นประจำ	100.0	33.0	57.5	6.7	2.8
ไม่เกี่ยวข้องกับการทำงาน/ การศึกษาด้าน ICT	100.0	23.6	44.3	6.3	25.8

ตาราง 11 ร้อยละของประชาชน จำแนกตามความคาดหวังเกี่ยวกับงานด้านเทคโนโลยีสารสนเทศ และการสื่อสาร ในอีก 6 เดือนข้างหน้า ลักษณะทางประชากร/สังคม

ลักษณะทางประชากร/สังคม	รวม	ความคาดหวังในอีก 6 เดือนข้างหน้า			
		ดีขึ้น	เหมือนเดิม	แย่ลง	ไม่แน่ใจ
เพศ	100.0	36.0	31.5	3.8	28.7
ชาย	100.0	35.3	32.4	3.5	28.8
หญิง	100.0	36.8	30.7	4.0	28.5
อายุ	100.0	36.0	31.5	3.8	28.7
18 - 29 ปี	100.0	51.4	28.8	3.3	16.5
30 - 39 ปี	100.0	37.4	34.0	4.4	24.2
40 - 49 ปี	100.0	32.1	32.0	4.8	31.1
40 - 49 ปี	100.0	28.8	31.4	3.1	36.7
60 ปีขึ้นไป	100.0	23.1	29.0	1.7	46.2
ระดับการศึกษา	100.0	36.0	31.5	3.8	28.7
ไม่ได้รับการศึกษา	100.0	19.8	23.5	6.0	50.7
ประถมศึกษา	100.0	26.6	30.4	2.7	40.3
มัธยมศึกษาตอนต้น	100.0	32.8	31.2	4.1	31.9
มัธยมศึกษาตอนปลาย/ปวช.	100.0	42.7	32.4	4.8	20.1
ปวส. ปวท. อนุปริญญา	100.0	49.3	30.8	4.8	15.1
ปริญญาตรี และสูงกว่าปริญญาตรี	100.0	49.3	34.6	4.3	11.8
สถานภาพการทำงาน	100.0	36.0	31.5	3.8	28.7
ข้าราชการ/พนักงานรัฐวิสาหกิจ	100.0	46.4	35.6	3.6	14.4
พนักงาน/ลูกจ้างเอกชน	100.0	40.9	36.3	4.8	18.0
ค้าขาย/ประกอบธุรกิจส่วนตัว	100.0	34.1	30.5	4.4	31.0
เกษตรกร	100.0	28.2	30.6	2.4	38.8
รับจ้างทั่วไป/กรรมกร	100.0	30.7	28.7	4.1	36.5
นักเรียน/นักศึกษา	100.0	56.3	28.0	4.3	11.4
แม่บ้าน/ไม่ได้ประกอบอาชีพ	100.0	29.4	28.4	3.2	39.0
ลักษณะการทำงาน	100.0	36.0	31.5	3.8	28.7
ทำงานอยู่ในอุตสาหกรรมการผลิต ICT	100.0	50.7	27.3	4.4	17.6
ทำงานเกี่ยวกับการขาย/ให้บริการ ICT	100.0	41.9	37.6	5.6	14.9
จบการศึกษาทางด้าน ICT	100.0	57.3	27.6	4.7	10.4
ผู้เชี่ยวชาญทางด้าน ICT/ช่างเทคนิค ICT	100.0	39.0	43.2	8.3	9.5
ทำงานเป็นอาจารย์สอนด้าน ICT	100.0	46.1	39.5	10.1	4.3
ใช้ ICTในการทำงานเป็นประจำ	100.0	50.5	33.4	4.5	11.6
ไม่เกี่ยวข้องกับการทำงาน/ การศึกษาด้าน ICT	100.0	31.1	30.7	3.5	34.7