

การสำรวจความคิดเห็นของประชาชนเกี่ยวกับ
มาตรการประหยัดพลังงาน
(กรกฎาคม 2548)



สำนักงานสถิติแห่งชาติ
กระทรวงเทคโนโลยีสารสนเทศและการสื่อสาร

<http://www.nso.go.th>

การสำรวจความคิดเห็นของประชาชนเกี่ยวกับ
มาตรการประหยัดพลังงาน
(กรกฎาคม 2548)

สำนักงานสถิติแห่งชาติ
กระทรวงเทคโนโลยีสารสนเทศและการสื่อสาร
<http://www.nso.go.th>

คำนำ

เนื่องจากปัจจุบันสถานการณ์ราคาน้ำมันได้ปรับตัวสูงขึ้นเป็นอย่างมาก ซึ่งมีผลกระทบต่อเศรษฐกิจและดุลการค้าของประเทศ รัฐบาลได้มีมาตรการเชิญชวนประชาชนให้ประหยัดพลังงาน แต่อย่างไรก็ตามภาวะราคาน้ำมันยังคงปรับตัวสูงขึ้นอย่างต่อเนื่อง ทำให้รัฐจำเป็นต้องหามาตรการ/แนวทาง รณรงค์ให้ประชาชนประหยัดพลังงานมากขึ้น ในการนี้ สำนักงานสถิติแห่งชาติ จึงได้ดำเนินการสำรวจความคิดเห็นของประชาชนเกี่ยวกับมาตรการประหยัดพลังงาน เพื่อเป็นข้อมูลให้รัฐบาลและหน่วยงานที่เกี่ยวข้องนำไปใช้ในการวางแผน และการตัดสินใจดำเนินงานต่อไป

สารบัญ

	หน้า
คำนำ	ก
สารบัญตาราง	ค
1. ความเป็นมาและวัตถุประสงค์	1
2. คุ้มครอง	1
3. ระเบียบวิธีการสำรวจ	1
4. วิธีการเก็บรวบรวมข้อมูล	1
5. การเสนอผล	1
6. ผลการสำรวจ	
6.1 การทราบข่าวสาร และการตระหนักถึงผลกระทบทางเศรษฐกิจของประเทศ จากภาวะวิกฤตราคาน้ำมันแพง	2
6.2 การให้ความร่วมมือของประชาชนในการประหยัดพลังงาน ในเรื่องต่าง ๆ จากการรณรงค์ที่ผ่านมา	3
6.2.1 การให้ความร่วมมือในการประหยัดไฟฟ้า	3
6.2.2 การให้ความร่วมมือในการประหยัดพลังงานสำหรับครัวเรือนที่ใช้รถ	5
6.2.3 การให้ความร่วมมือในการประหยัดพลังงานสำหรับครัวเรือนที่ใช้เครื่องปรับอากาศ	7
6.3 ความคิดเห็นต่อการเสนอออกมาตราการประหยัดพลังงาน	7
6.4 ความคิดเห็นเกี่ยวกับแนวทางการกำหนดเวลาปิดบริการของห้างสรรพสินค้า/ร้านค้า/ ร้านสะดวกซื้อ ให้เร็วขึ้น	10
6.5 ความคิดเห็นเกี่ยวกับการจัดให้มี “วันประหยัดพลังงาน”	13

สารบัญตาราง

		หน้า
ตาราง ก	ร้อยละของประชาชน จำแนกตามการทราบข่าวสาร และการตระหนักถึงผลกระทบทางเศรษฐกิจจากภาวะวิกฤตราคาน้ำมันแพง เป็นรายภาค	2
ตาราง ข	ร้อยละของประชาชน จำแนกตามการให้ความร่วมมือประหยัดไฟฟ้า จากการรณรงค์ที่ผ่านมา เป็นรายภาค	4
ตาราง ค	ร้อยละของประชาชน จำแนกตามการให้ความร่วมมือในการประหยัดพลังงานสำหรับครัวเรือนที่ใช้รถ เป็นรายภาค	6
ตาราง ช	ร้อยละของประชาชน จำแนกตามการให้ความร่วมมือในการประหยัดพลังงานสำหรับครัวเรือนที่ใช้เครื่องปรับอากาศ เป็นรายภาค	7
ตาราง ง	ร้อยละของประชาชน จำแนกตามความคิดเห็นเกี่ยวกับการเสนอออกมาตรการประหยัดพลังงาน ในเรื่องต่าง ๆ เป็นรายภาค	8
ตาราง จ	ร้อยละของประชาชน จำแนกตามความคิดเห็นเกี่ยวกับการปิดบริการของห้าง/ร้านค้า และจำนวนชั่วโมงที่ควรปิดให้เร็วขึ้น เป็นรายภาค	12
ตาราง ฉ	ร้อยละของประชาชน จำแนกตามความคิดเห็นเกี่ยวกับการให้มี “วันประหยัดพลังงาน” ซึ่งเป็นวันเพื่อรณรงค์ขอความร่วมมือประชาชนหันมาใช้รถโดยสารสาธารณะแทนการใช้รถส่วนตัว (ไม่ใช่วันหยุด) และจำนวนวันที่ควรมี เป็นรายภาค	13

การสำรวจความคิดเห็นของประชาชนเกี่ยวกับมาตรการประหยัดพลังงาน

(กรกฎาคม 2548)

1. ความเป็นมาและวัตถุประสงค์

ปัจจุบันราคาน้ำมันได้ปรับตัวสูงขึ้นอย่างต่อเนื่องทำให้ประเทศไทยขาดดุลการค้า และส่งผลกระทบต่อเศรษฐกิจของประเทศ รัฐบาลจึงได้มีมาตรการรณรงค์ให้ประชาชนมีการประหยัดพลังงาน ในการนี้ สำนักงานสถิติแห่งชาติจึงได้ดำเนินการสำรวจความคิดเห็นของประชาชนเกี่ยวกับมาตรการประหยัดพลังงาน เพื่อเป็นข้อมูลให้รัฐบาลและหน่วยงาน ที่เกี่ยวข้องนำไปใช้ในการวางแผน และการตัดสินใจดำเนินงานต่อไป

2. กลุ่มรวม

ประชาชนที่มีอายุ 18 ปีขึ้นไป ทั่วประเทศ

3. ระเบียบวิธีการสำรวจ

แผนการสุ่มตัวอย่างที่ใช้เป็นแบบ Stratified Three - Stage Sampling โดยมีภาคเป็นสตราตัม ซึ่งมีทั้งสิ้น 5 สตราตัม คือ กรุงเทพมหานคร ภาคกลาง (ยกเว้น กทม.) ภาคเหนือ ภาคตะวันออกเฉียงเหนือ ภาคใต้ โดยมีชุมรุมอาคาร (ในเขตเทศบาล) และหมู่บ้าน (นอกเขตเทศบาล) เป็นหน่วยตัวอย่างขั้นที่หนึ่ง ครั้วเรือนส่วนบุคคลเป็นหน่วยตัวอย่างขั้นที่สอง และสมาชิกที่มีอายุ 18 ปีขึ้นไป เป็นหน่วยตัวอย่างขั้นที่สาม มีจำนวนประชาชนที่ตกเป็นตัวอย่างทั้งสิ้น 5,800 คน

4. วิธีการเก็บรวบรวมข้อมูล

การเก็บรวบรวมข้อมูล ใช้วิธีส่งเจ้าหน้าที่ของสำนักงานสถิติแห่งชาติ ไปทำการสัมภาษณ์สมาชิกในครั้วเรือนตัวอย่างที่มีอายุ 18 ปีขึ้นไป ครั้วเรือนละ 1 คน โดยให้กระจายตามเพศ อายุ และสถานภาพการทำงาน

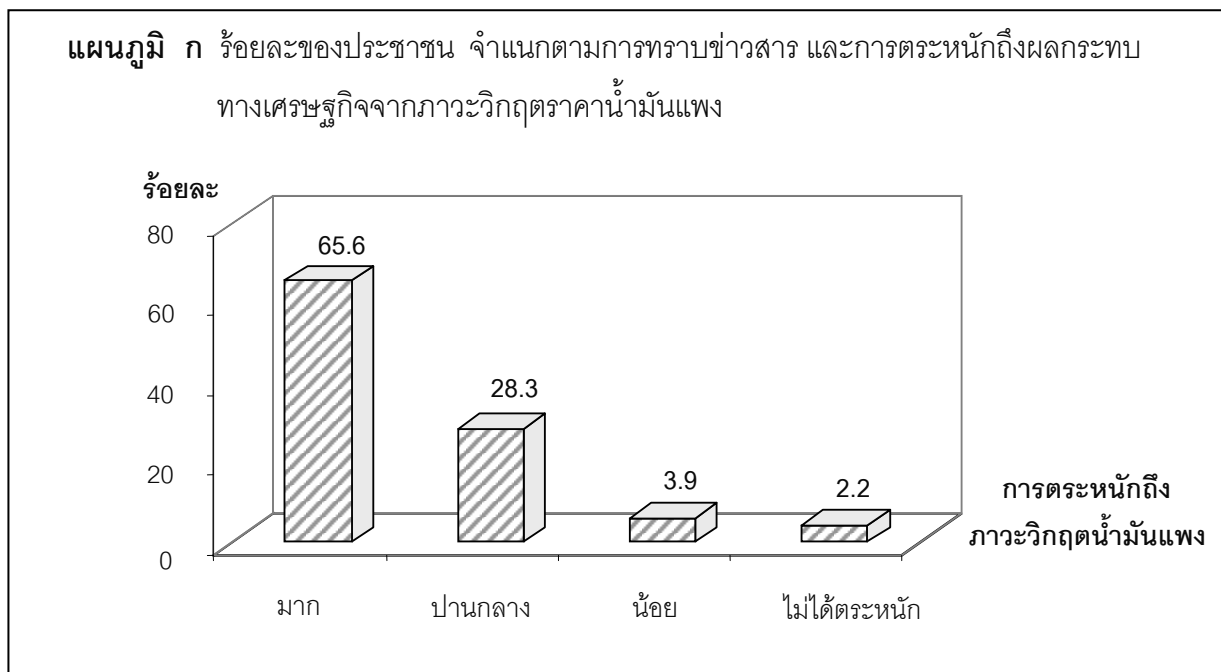
ปฏิบัติงานเก็บรวบรวมข้อมูลตั้งแต่วันที่ 6 - 8 กรกฎาคม 2548

5. การเสนอผล

เสนอผลการสำรวจในระดับกรุงเทพมหานคร ภาค และทั่วประเทศ ในรูปของร้อยละ

6. ผลการสำรวจ

6.1 การทราบข่าวสาร และการตระหนักถึงผลกระทบทางเศรษฐกิจของประเทศ จากภาวะวิกฤตราคาน้ำมันแพง



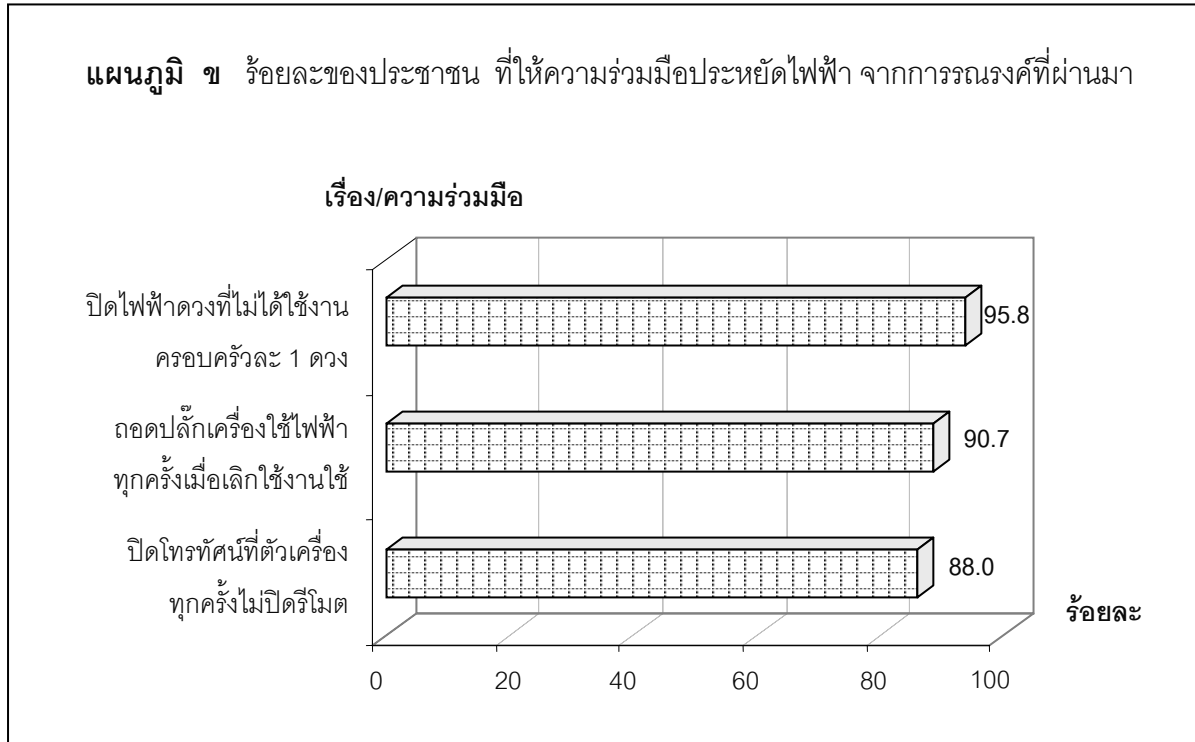
ในภาวะปัจจุบันสถานการณ์ราคาน้ำมันได้เพิ่มสูงขึ้นอย่างต่อเนื่องมาตลอด ทำให้ประเทศไทยขาดดุลการค้าและส่งผลกระทบต่อเศรษฐกิจของประเทศ จากผลการสำรวจ พบว่า โดยรวมแล้วในทุกภาคประชาชนมากกว่าครึ่งหนึ่งหรือ ร้อยละ 65.6 ระบุว่าทราบข่าวสาร และตระหนักถึงภาวะวิกฤตมาก ร้อยละ 28.3 ระบุว่าปานกลาง และร้อยละ 3.9 ระบุว่าน้อย มีเพียง ร้อยละ 2.2 ที่ระบุว่ายังไม่ค่อยรู้/ไม่ได้ตระหนัก

ตาราง ก ร้อยละของประชาชน จำแนกตามการทราบข่าวสาร และการตระหนักถึงผลกระทบทางเศรษฐกิจจากภาวะวิกฤตราคาน้ำมันแพง เป็นรายภาค

การทราบข่าวสาร และการตระหนักถึงผลกระทบทางเศรษฐกิจจากภาวะวิกฤตน้ำมันแพง	ทั่วประเทศ	ภาค				
		กรุงเทพมหานคร	กลาง (ยกเว้น กทม.)	เหนือ	ตะวันออกเฉียงเหนือ	ใต้
รวม	100.0	100.0	100.0	100.0	100.0	100.0
มาก	65.6	64.4	67.6	74.3	60.4	64.5
ปานกลาง	28.3	28.2	26.7	20.8	33.4	29.1
น้อย	3.9	4.7	3.5	3.0	3.9	4.9
ยังไม่ค่อยรู้/ไม่ได้ตระหนัก	2.2	2.7	2.2	1.9	2.3	1.5

6.2 การให้ความร่วมมือของประชาชนในการประหยัดพลังงาน ในเรื่องต่าง ๆ จากการรณรงค์ที่ผ่านมา

6.2.1 การให้ความร่วมมือในการประหยัดไฟฟ้า



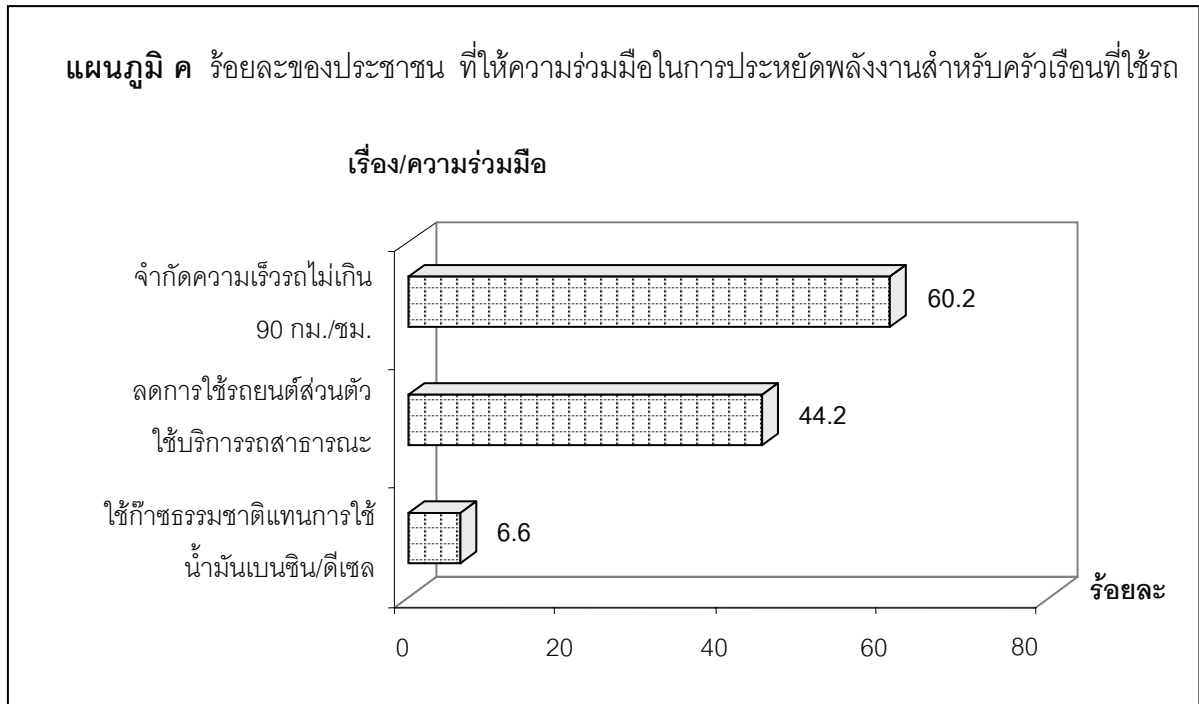
ตามที่รัฐบาลได้มีการรณรงค์เชิญชวนให้ประชาชนประหยัดพลังงานไปแล้วนั้น เมื่อสอบถามเกี่ยวกับการให้ความร่วมมือในการประหยัดพลังงานที่ผ่านมา พบว่า ในทุกภาคประชาชนส่วนใหญ่ให้ความร่วมมือในการปิดไฟดวงที่ไม่ได้ใช้งานครบครัวละ 1 ดวง ร้อยละ 95.8 ถอดปลั๊กเครื่องใช้ไฟฟ้าทุกครั้งเมื่อเลิกใช้งาน ร้อยละ 90.7 และปิดโทรทัศน์ที่ตัวเครื่องทุกครั้ง ไม่ปิดด้วยรีโมต ร้อยละ 88.0

เมื่อพิจารณาเป็นรายภาค ในทุกภาคประชาชนให้ความร่วมมือในการปิดไฟดวงที่ไม่ได้ใช้งานครบครัวละ 1 ดวง มากกว่าร้อยละ 93 สำหรับการถอดปลั๊กเครื่องใช้ไฟฟ้าทุกครั้งเมื่อเลิกใช้งาน ในทุกภาคประชาชนให้ความร่วมมือ ประมาณร้อยละ 86 – 93 ในขณะที่การปิดโทรทัศน์ที่ตัวเครื่องทุกครั้ง ไม่ปิดด้วยรีโมต ในทุกภาคประชาชนให้ความร่วมมือ ประมาณร้อยละ 87 – 90

ตาราง ข ร้อยละของประชาชน จำแนกตามการให้ความร่วมมือประหยัดไฟฟ้า จากการรณรงค์ที่ผ่านมา
เป็นรายภาค

เรื่อง / ความร่วมมือ	ทั่วประเทศ	ภาค				
		กรุงเทพมหานคร	กลาง (ยกเว้น กทม.)	เหนือ	ตะวันออกเฉียงเหนือ	ใต้
1) ปิดไฟฟ้าดวงที่ไม่ได้ใช้งาน						
ครอบครั้วละ 1 ดวง	100.0	100.0	100.0	100.0	100.0	100.0
ให้ความร่วมมือ	95.8	94.6	95.5	97.5	96.5	93.0
ยังไม่ได้ทำ	4.2	5.4	4.5	2.5	3.5	7.0
2) ถอดปลั๊กเครื่องใช้ไฟฟ้าทุกครั้ง						
เมื่อเลิกใช้งาน	100.0	100.0	100.0	100.0	100.0	100.0
ให้ความร่วมมือ	90.7	85.8	88.9	93.4	92.4	91.0
ยังไม่ได้ทำ	9.3	14.2	11.1	6.6	7.6	9.0
3) ปิดโทรทัศน์ที่ตัวเครื่องทุกครั้ง						
ไม่ปิดด้วยรีโมต	100.0	100.0	100.0	100.0	100.0	100.0
ให้ความร่วมมือ	88.0	87.4	86.9	90.2	88.3	87.1
ยังไม่ได้ทำ	12.0	12.6	13.1	9.8	11.7	12.9

6.2.2 การให้ความร่วมมือในการประหยัดพลังงานสำหรับครัวเรือนที่ใช้รถ



1) จำกัดความเร็วรถไม่เกิน 90กม./ชม.

ผลการสำรวจ พบว่า โดยรวมประชาชนผู้ใช้รถมากกว่าครึ่งหนึ่งหรือ ร้อยละ 60.2 ให้ความร่วมมือในการขับรถไม่เกิน 90 กม./ชม. และมีประชาชนอีก ร้อยละ 39.8 ที่ยังไม่ได้ทำการประหยัดพลังงานในเรื่องดังกล่าว เมื่อพิจารณาเป็นรายภาค ประชาชนในภาคใต้ ร้อยละ 72.6 ให้ความร่วมมือในการขับรถความเร็วไม่เกิน 90 กม./ชม. ในสัดส่วนมากที่สุด รองลงมา ได้แก่ ภาคเหนือ ร้อยละ 69.2 ภาคตะวันออกเฉียงเหนือ ร้อยละ 61.0 ภาคกลาง ร้อยละ 56.3 ในขณะที่กรุงเทพมหานคร มีเพียงร้อยละ 41.6

2) ลดการใช้รถยนต์ส่วนตัว ใช้บริการรถสาธารณะ

สำหรับการประหยัดพลังงานโดยการลดการใช้รถยนต์ส่วนตัว ใช้บริการรถสาธารณะนั้น โดยรวมประชาชนผู้ใช้รถให้ความร่วมมือ ร้อยละ 44.2 และมีถึงร้อยละ 55.8 ยังไม่ได้ลดการใช้รถยนต์ส่วนตัว ทั้งนี้ ในทุกภาคประชาชนให้ความร่วมมือในเรื่องดังกล่าว ประมาณร้อยละ 36 – 48

3) ใช้ก๊าซธรรมชาติแทนการใช้ น้ำมันเบนซินหรือดีเซล

นอกจากนั้น การให้ความร่วมมือในการใช้ก๊าซธรรมชาติแทนการใช้ น้ำมันเบนซินหรือดีเซลนั้น โดยรวมมีประชาชนผู้ใช้รถ เพียงร้อยละ 6.6 ที่ระบุว่าให้ความร่วมมือในการใช้ก๊าซธรรมชาติแทนการใช้ น้ำมันเบนซินหรือดีเซล โดยในกรุงเทพมหานครมีสัดส่วนของประชาชนที่ให้ความร่วมมือ ร้อยละ 11.9 ในขณะที่ภาคอื่น ๆ มีประชาชนให้ความร่วมมือต่ำกว่า ร้อยละ 9 ทั้งได้ระบุสาเหตุว่าเนื่องจากปั๊มก๊าซธรรมชาติยังมีเปิดบริการน้อย หายาก

ตาราง ค ร้อยละของประชาชน จำแนกตามการให้ความร่วมมือในการประหยัดพลังงานสำหรับครัวเรือน
ที่ใช้รถ เป็นรายภาค

เรื่อง / ความร่วมมือ	ทั่ว ประเทศ	ภาค				
		กรุงเทพ- มหานคร	กลาง (ยกเว้น กทม.)	เหนือ	ตะวันออกเฉียงเหนือ	ใต้
1) จำกัดความเร็วไม่เกิน 90 กม/ชม.	100.0	100.0	100.0	100.0	100.0	100.0
ให้ความร่วมมือ	60.2	41.6	56.3	69.2	61.0	72.6
ยังไม่ได้ทำ	39.8	58.4	43.7	30.8	39.0	27.4
2) ลดการใช้รถยนต์ส่วนตัว						
ใช้บริการรถสาธารณะ	100.0	100.0	100.0	100.0	100.0	100.0
ให้ความร่วมมือ	44.2	36.7	44.5	43.6	48.7	40.4
ยังไม่ได้ทำ	55.8	63.3	55.5	56.4	51.3	59.6
3) ใช้ก๊าซธรรมชาติแทนการใช้ น้ำมันเบนซินหรือดีเซล						
น้ำมันเบนซินหรือดีเซล	100.0	100.0	100.0	100.0	100.0	100.0
ให้ความร่วมมือ	6.6	11.9	6.7	5.4	4.4	8.6
ยังไม่ได้ทำ	93.4	88.1	93.3	94.6	95.6	91.4

6.2.3 การให้ความร่วมมือในการประหยัดพลังงานสำหรับครัวเรือนที่ใช้เครื่องปรับอากาศ

- เปิดแอร์ที่อุณหภูมิ 25 °C

เมื่อสอบถามการเปิดแอร์ที่อุณหภูมิ 25 °C โดยรวมมีประชาชนที่ใช้เครื่องปรับอากาศ เพียงร้อยละ 17.2 ระบุว่าให้ความร่วมมือในการเปิดแอร์ที่อุณหภูมิ 25 °C โดยกรุงเทพมหานคร ให้ความร่วมมือในการเปิดแอร์ที่อุณหภูมิ 25 °C ในสัดส่วนที่สูงกว่าภาคอื่น ๆ คือ ร้อยละ 41.0 ในขณะที่ภาคอื่น ๆ มีประมาณร้อยละ 9 - 22

ตาราง ข ร้อยละของประชาชน จำแนกตามการให้ความร่วมมือในการประหยัดพลังงานสำหรับครัวเรือนที่ใช้เครื่องปรับอากาศ เป็นรายภาค

เรื่อง / ความร่วมมือ	ทั่ว ประเทศ	ภาค				
		กรุงเทพ- มหานคร	กลาง (ยกเว้น กทม.)	เหนือ	ตะวันออก เฉียงเหนือ	ใต้
- เปิดแอร์ที่อุณหภูมิ 25 °C	100.0	100.0	100.0	100.0	100.0	100.0
ให้ความร่วมมือ	17.2	41.0	22.1	11.8	9.0	12.0
ยังไม่ได้ทำ	82.8	59.0	77.9	88.2	91.0	88.0

6.3 ความคิดเห็นต่อการเสนอออกมาตรการประหยัดพลังงาน

ความคิดเห็นต่อการเสนอออกมาตรการประหยัดพลังงาน ในเรื่องต่อไปนี้ มีดังนี้

1) ปิดปั้มน้ำมันให้เร็วขึ้น โดยปิดเวลา 22.00 – 05.00 น. โดยรวมแล้วประชาชน ร้อยละ 77.8 ระบุว่าเห็นด้วย มีเพียงร้อยละ 22.2 ระบุว่าไม่เห็นด้วย สำหรับผู้ที่ไม่เห็นด้วย ระบุว่า ควรปิดปั้มน้ำมันหลังเวลา 23.00 น. ร้อยละ 2.2 ปิดหลังเวลา 24.00 น. ร้อยละ 15.8 ปิดหลังเวลา 01.00 น. ร้อยละ 1.7 และอื่น ๆ ร้อยละ 2.5 ได้แก่ ปิดปั้มน้ำมันหลังเวลา 20.00 น. และเปิดให้บริการตลอด 24 ชั่วโมง

เมื่อพิจารณาเป็นรายภาค ประชาชนส่วนใหญ่เห็นด้วยกับการปิดปั้มน้ำมันให้เร็วขึ้น โดยภาคเหนือ ร้อยละ 87.3 ระบุว่าเห็นด้วยในสัดส่วนที่สูงกว่าภาคอื่น รองลงมา ได้แก่ ภาคใต้ ร้อยละ 80.9 ภาคตะวันออกเฉียงเหนือ ร้อยละ 79.4 ภาคกลาง ร้อยละ 75.2 ส่วนกรุงเทพมหานคร มีผู้ระบุว่าเห็นด้วย ร้อยละ 62.8 โดยประชาชนในทุกภาคที่ระบุว่าไม่เห็นด้วยส่วนใหญ่ได้แสดงความคิดเห็นว่า ควรจะปิดปั้มน้ำมันหลังเวลา 24.00 น. มากกว่าช่วงเวลาอื่น อยู่ประมาณร้อยละ 9 - 27

2) การปิดสถานีโทรทัศน์หลังเวลา 24.00 น. ยกเว้น เคเบิลทีวี UBC ในทุกภาคประชาชน ร้อยละ 91.7 ระบุว่าเห็นด้วย มีเพียงร้อยละ 8.3 ระบุว่าไม่เห็นด้วย

3) การปิดสถานกอล์ฟ/ไตรฟีกอล์ฟ หลังเวลา 21.00 น. โดยรวมแล้วในทุกภาคประชาชน ร้อยละ 95.8 ระบุว่าเห็นด้วย มีเพียงร้อยละ 4.2 ระบุว่าไม่เห็นด้วย

4) การปิดไฟฟ้าโฆษณา หลังเวลา 21.00 น. ในทุกภาคประชาชนส่วนใหญ่ ร้อยละ 96.1 ระบุว่าเห็นด้วย มีเพียงร้อยละ 3.9 ระบุว่าไม่เห็นด้วย

5) จำกัดความเร็วในการขับรถไม่เกิน 90 กม./ชม. โดยรวมแล้วส่วนใหญ่ ประมาณร้อยละ 94.1 ระบุว่าเห็นด้วย มีเพียงร้อยละ 5.9 ระบุว่าไม่เห็นด้วย

6) กำหนดเวลาปิดของสถานบันเทิงให้เร็วขึ้น ประชาชนทั่วประเทศส่วนใหญ่ ร้อยละ 92.4 ระบุว่าเห็นด้วย และร้อยละ 7.6 ระบุว่าไม่เห็นด้วย

7) จัดที่จอดรถแท็กซี่บริเวณที่มีผู้โดยสารมาก ประชาชนส่วนใหญ่ ร้อยละ 90.8 ระบุว่าเห็นด้วย และร้อยละ 9.2 ระบุว่าไม่เห็นด้วย

8) รมรคให้รถยนต์ปิดฉากแสดงการให้น้ำมัน (กม.ต่อลิตร) เพื่อสร้างจิตสำนึกและรณรงค์ให้ประชาชนหันมาใช้รถยนต์ขนาดเล็ก โดยรวมแล้วประชาชนส่วนใหญ่ ร้อยละ 82.4 ระบุว่าเห็นด้วย และร้อยละ 17.6 ระบุว่าไม่เห็นด้วย

9) ส่งเสริมการใช้รถยนต์ขนาดเล็กโดยเพิ่มภาษีสรรพสามิตสำหรับรถยนต์ขนาดใหญ่ ประชาชนส่วนใหญ่ ร้อยละ 73.8 ระบุว่าเห็นด้วย และร้อยละ 26.2 ระบุว่าไม่เห็นด้วย

10) เก็บค่าที่จอดรถยนต์ส่วนบุคคลให้แพงขึ้น โดยรวมแล้วในทุกภาคประชาชน ร้อยละ 62.1 ระบุว่าเห็นด้วย และร้อยละ 37.9 ระบุว่าไม่เห็นด้วย

11) ปรับอัตราค่าไฟฟ้าเพิ่มขึ้น สำหรับแนวทางนี้ในทุกภาคประชาชนส่วนใหญ่ ร้อยละ 91.3 ระบุว่าไม่เห็นด้วย มีเพียงร้อยละ 8.7 ระบุว่าเห็นด้วย

ตาราง ง ร้อยละของประชาชน จำแนกตามความคิดเห็นเกี่ยวกับการเสนอออกมาตรการประหยัดพลังงาน ในเรื่องต่าง ๆ เป็นรายภาค

มาตรการ	ทั่วประเทศ	ภาค				
		กรุงเทพ- มหานคร	กลาง (ยกเว้น กทม.)	เหนือ	ตะวันออกเฉียงเหนือ	ใต้
1) ปิดปั้มน้ำมันให้เร็วขึ้น โดยปิดเวลา 22.00 - 05.00 น.	100.0	100.0	100.0	100.0	100.0	100.0
เห็นด้วย	77.8	62.8	75.2	87.3	79.4	80.9
ไม่เห็นด้วย	22.2	37.2	24.8	12.7	20.6	19.1
เวลาที่ควรปิดให้บริการ						
หลังเวลา 23.00 น.	2.2	5.6	2.2	2.3	0.9	2.4
หลังเวลา 24.00 น.	15.8	27.1	17.1	9.0	14.4	14.9
หลังเวลา 01.00 น.	1.7	3.6	2.0	0.8	3.9	1.3
อื่น ๆ ^{1/}	2.5	0.9	3.5	0.6	1.4	0.5

หมายเหตุ : 1/ อื่น ๆ คือ หลังเวลา 20.00 น. และ เปิดบริการ 24 ชั่วโมง

ตาราง ง ร้อยละของประชาชน จำแนกตามความคิดเห็นเกี่ยวกับการเสนอออกมาตรการประหยัดพลังงาน
ในเรื่องต่าง ๆ เป็นรายภาค (ต่อ)

มาตรการ	ทั่วประเทศ	ภาค				
		กรุงเทพ- มหานคร	กลาง (ยกเว้น กทม.)	เหนือ	ตะวันออกเฉียงเหนือ	ใต้
2) ปิดสถานีโทรทัศน์ หลังเวลา 24.00 น.	100.0	100.0	100.0	100.0	100.0	100.0
เห็นด้วย	91.7	89.1	90.4	94.9	92.0	91.3
ไม่เห็นด้วย	8.3	10.9	9.6	5.1	8.0	8.7
3) ปิดสนามกอล์ฟ/ไตรฟกอล์ฟ หลังเวลา 21.00 น.	100.0	100.0	100.0	100.0	100.0	100.0
เห็นด้วย	95.8	94.2	96.0	96.4	96.7	93.6
ไม่เห็นด้วย	4.2	5.8	4.0	3.6	3.3	6.4
4) ปิดไฟป้ายโฆษณา หลังเวลา 21.00 น.	100.0	100.0	100.0	100.0	100.0	100.0
เห็นด้วย	96.1	93.9	96.3	96.8	96.9	95.0
ไม่เห็นด้วย	3.9	6.1	3.7	3.2	3.1	5.0
5) จำกัดความเร็วในการขับรถ ไม่เกิน 90 กม./ชม.	100.0	100.0	100.0	100.0	100.0	100.0
เห็นด้วย	94.1	87.8	92.6	96.2	97.2	92.3
ไม่เห็นด้วย	5.9	12.2	7.4	3.8	2.8	7.7
6) กำหนดเวลาปิดของสถานบันเทิง ให้เร็วขึ้น	100.0	100.0	100.0	100.0	100.0	100.0
เห็นด้วย	92.4	82.5	90.6	95.9	95.5	93.3
ไม่เห็นด้วย	7.6	17.5	9.4	4.1	4.5	6.7
7) จัดที่จอดรถแท็กซี่บริเวณ ที่มีผู้โดยสารมาก	100.0	100.0	100.0	100.0	100.0	100.0
เห็นด้วย	90.8	89.8	88.1	95.0	92.3	86.5
ไม่เห็นด้วย	9.2	10.2	11.9	5.0	7.7	13.5
8) รณรงค์ให้รถยนต์ปิดฉลากแสดง การใช้น้ำมัน (กม.ต่อลิตร) เพื่อสร้างจิตสำนึกและรณรงค์ ให้ประชาชนหันมาใช้รถยนต์ ขนาดเล็ก	100.0	100.0	100.0	100.0	100.0	100.0
เห็นด้วย	82.4	76.1	78.1	87.9	86.8	77.1
ไม่เห็นด้วย	17.6	23.9	21.9	12.1	13.2	22.9

ตาราง ง ร้อยละของประชาชน จำแนกตามความคิดเห็นเกี่ยวกับการเสนอออกมาตรการประหยัดพลังงาน
ในเรื่องต่าง ๆ เป็นรายภาค (ต่อ)

มาตรการ	ทั่วประเทศ	ภาค				
		กรุงเทพ- มหานคร	กลาง (ยกเว้น กทม.)	เหนือ	ตะวันออกเฉียงเหนือ	ใต้
9) ส่งเสริมการใช้รถยนต์ขนาดเล็ก โดยเพิ่มภาษีสรรพสามิตสำหรับ รถยนต์ขนาดใหญ่	100.0	100.0	100.0	100.0	100.0	100.0
เห็นด้วย	73.8	73.7	69.4	74.6	78.0	69.4
ไม่เห็นด้วย	26.2	26.3	30.6	25.4	22.0	30.6
10) เก็บค่าที่จอดรถยนต์ส่วนบุคคล ให้แพงขึ้น	100.0	100.0	100.0	100.0	100.0	100.0
เห็นด้วย	62.1	62.6	58.9	63.2	67.1	51.7
ไม่เห็นด้วย	37.9	37.4	41.1	36.8	32.9	48.3
11) ปรับอัตราค่าไฟฟ้าเพิ่มขึ้น	100.0	100.0	100.0	100.0	100.0	100.0
เห็นด้วย	8.7	7.8	9.5	6.4	8.6	11.5
ไม่เห็นด้วย	91.3	92.2	90.5	93.6	91.4	88.5

6.4 ความคิดเห็นเกี่ยวกับแนวทางการกำหนดเวลาปิดบริการของห้างสรรพสินค้า/ร้านค้า/ ร้านสะดวกซื้อ ให้เร็วขึ้น

ความคิดเห็นเกี่ยวกับแนวทางการกำหนดเวลาปิดบริการของห้างสรรพสินค้า/ร้านค้า/ร้านสะดวกซื้อ
นั้น ผลการสำรวจ มีดังนี้

1) **ห้างสรรพสินค้า** เช่น เซ็นทรัล เดอะมอลล์ โรบินสัน เป็นต้น ประชาชนโดยรวมในทุกภาค
ร้อยละ 73.6 ระบุว่าควรปิดให้เร็วขึ้น และร้อยละ 26.4 ระบุว่าไม่ควร สำหรับผู้ที่ระบุว่าควรปิดให้เร็วขึ้น
เห็นว่าควรปิดให้เร็วขึ้น 1 ชั่วโมง ร้อยละ 47.0 ปิดให้เร็วขึ้น 2 ชั่วโมง ร้อยละ 21.0 ปิดให้เร็วขึ้น 3 ชั่วโมง
ร้อยละ 4.2 และปิดให้เร็วขึ้นมากกว่า 3 ชั่วโมง ร้อยละ 1.4

เมื่อพิจารณาเป็นรายภาค ประชาชนในภาคตะวันออกเฉียงเหนือ ร้อยละ 81.6 ระบุว่าควรปิด
ให้เร็วขึ้น รองลงมา ได้แก่ ภาคเหนือ ร้อยละ 76.6 ภาคใต้ ร้อยละ 76.2 ภาคกลาง ร้อยละ 71.8 และ
กรุงเทพมหานคร ร้อยละ 51.1 โดยผู้ที่ระบุว่าควรปิดห้างสรรพสินค้าให้เร็วขึ้นนั้น ในทุกภาคส่วนใหญ่
เห็นว่าควรปิด ให้เร็วขึ้น 1 ชั่วโมง อยู่ประมาณร้อยละ 37 – 51

2) **ห้างดิสเคาน์สโตร์** เช่น บิ๊กซี เทสโกโลตัส คาร์ฟู เป็นต้น พบว่า ประชาชนโดยรวมในทุกภาค ร้อยละ 72.7 ระบุว่าควรปิดให้เร็วขึ้น และร้อยละ 27.3 ระบุว่าไม่ควร สำหรับผู้ที่ระบุว่าควรปิดให้เร็วขึ้น เห็นว่าควรปิดให้เร็วขึ้น 1 ชั่วโมง ร้อยละ 45.5 ปิดให้เร็วขึ้น 2 ชั่วโมง ร้อยละ 22.0 ปิดให้เร็วขึ้น 3 ชั่วโมง ร้อยละ 4.0 มีเพียงร้อยละ 1.2 ระบุว่าควรปิดให้เร็วขึ้นมากกว่า 3 ชั่วโมง

เมื่อพิจารณาเป็นรายภาค พบว่า ประชาชนในทุกภาคระบุว่าควรปิดห้างดิสเคาน์สโตร์ให้เร็วขึ้น โดยเฉพาะ ภาคตะวันออกเฉียงเหนือ มีผู้ระบุว่าควรปิดให้เร็วขึ้นในสัดส่วนที่สูงกว่าภาคอื่น ๆ ร้อยละ 80.9 รองลงมา ได้แก่ ภาคเหนือ ร้อยละ 75.1 ภาคใต้ ร้อยละ 73.5 ภาคกลาง ร้อยละ 71.0 ในขณะที่ กรุงเทพมหานคร มีเพียงร้อยละ 51.4 โดยผู้ที่ระบุว่าควรปิดให้เร็วขึ้นในทุกภาค ระบุว่า ควรปิดให้เร็วขึ้น 1 ชั่วโมง อยู่ประมาณ ร้อยละ 35 – 49

3) **ซูเปอร์มาร์เก็ต** เช่น ท็อปส์ ฟู้ดแลนด์ ฟู้ดโลอัน จัสโก้ เป็นต้น ประชาชนส่วนใหญ่ ในทุกภาค ร้อยละ 72.7 ระบุว่าควรปิดให้เร็วขึ้น และร้อยละ 27.3 ระบุว่าไม่ควร ส่วนผู้ที่ระบุว่าควรปิดให้เร็วขึ้น ร้อยละ 46.2 เห็นว่าควรปิดให้เร็วขึ้น 1 ชั่วโมง ร้อยละ 20.8 เห็นว่าควรปิดให้เร็วขึ้น 2 ชั่วโมง ร้อยละ 4.1 เห็นว่าควรปิดให้เร็วขึ้น 3 ชั่วโมง มีเพียงร้อยละ 1.6 เห็นว่าควรปิดให้เร็วขึ้นมากกว่า 3 ชั่วโมง

เมื่อพิจารณาเป็นรายภาค ประชาชนในภาคตะวันออกเฉียงเหนือ ระบุว่า ควรปิดซูเปอร์มาร์เก็ตให้เร็วขึ้น ร้อยละ 81.0 รองลงมา ได้แก่ ภาคเหนือ ร้อยละ 75.9 ภาคใต้ ร้อยละ 74.7 ภาคกลาง ร้อยละ 70.6 ในเขตกรุงเทพมหานคร มีเพียงร้อยละ 50.1 โดยผู้ที่ระบุว่าควรปิดให้เร็วขึ้นนั้น ส่วนใหญ่ในทุกภาค ระบุว่าควรปิดให้เร็วขึ้น 1 ชั่วโมง อยู่ประมาณร้อยละ 35 – 49

4) **ร้านค้าสะดวกซื้อ** เช่น เซเว่นอีเลฟเว่น แฟมิลี่มาร์ท เฟรชมาร์ท วี.ซี.โอป เอเอ็มพีเอ็ม เป็นต้น ประชาชนโดยรวมในทุกภาค ร้อยละ 53.1 ระบุว่าควรปิดให้เร็วขึ้น และร้อยละ 46.9 ระบุว่าไม่ควร โดยผู้ที่ระบุว่าควรปิดให้เร็วขึ้น เห็นว่าควรปิดเวลา 20.00 – 06.00 น. ร้อยละ 2.3 ปิดเวลา 21.00 - 06.00 น. ร้อยละ 4.5 ปิดเวลา 22.00 - 06.00 น. ร้อยละ 7.8 ปิดเวลา 23.00 - 06.00 น. ร้อยละ 4.8 ปิดเวลา 24.00 - 06.00 น. ร้อยละ 32.3 และอื่น ๆ ร้อยละ 1.4

เมื่อพิจารณาเป็นรายภาค ประชาชนในภาคเหนือ ระบุว่า ควรปิดร้านค้าสะดวกซื้อให้เร็วขึ้น ในสัดส่วนมากที่สุดคือ ร้อยละ 67.5 รองลงมา ได้แก่ ภาคตะวันออกเฉียงเหนือ ร้อยละ 59.3 ภาคกลาง ร้อยละ 49.6 ภาคใต้ ร้อยละ 45.4 ในขณะที่กรุงเทพมหานคร มีเพียงร้อยละ 30.9 สำหรับประชาชน ในทุกภาคที่ระบุว่าควรปิดให้เร็วขึ้นนั้น เห็นว่าเวลาที่ควรปิด คือ เวลา 24.00 – 06.00 น. มากกว่าช่วงเวลาอื่น อยู่ประมาณร้อยละ 23 - 36

ตาราง ๑ ร้อยละของประชาชน จำแนกตามความคิดเห็นเกี่ยวกับการปิดบริการของห้าง/ร้านค้า และจำนวนชั่วโมงที่ควรปิดให้เร็วขึ้น เป็นรายภาค

การปิดบริการของห้าง/ร้านค้า และจำนวนชั่วโมงที่ควรปิดให้เร็วขึ้น	ทั่วประเทศ	ภาค				
		กรุงเทพมหานคร	กลาง (ยกเว้น กทม.)	เหนือ	ตะวันออกเฉียงเหนือ	ใต้
1) ห้างสรรพสินค้า	100.0	100.0	100.0	100.0	100.0	100.0
ควร โดยปิด	73.6	51.1	71.8	76.6	81.6	76.2
เร็วขึ้น 1 ชั่วโมง	47.0	37.5	46.7	50.1	48.3	50.6
เร็วขึ้น 2 ชั่วโมง	21.0	11.6	20.2	20.4	25.4	22.1
เร็วขึ้น 3 ชั่วโมง	4.2	0.9	3.8	5.1	5.8	2.9
เร็วขึ้นมากกว่า 3 ชั่วโมง	1.4	1.1	1.1	1.0	2.1	0.6
ไม่ควร	26.4	48.9	28.2	23.4	18.4	23.8
2) ห้างดิสเคาน์สโตร์	100.0	100.0	100.0	100.0	100.0	100.0
ควร โดยปิด	72.7	51.4	71.0	75.1	80.9	73.5
เร็วขึ้น 1 ชั่วโมง	45.5	35.6	46.1	49.4	46.8	45.1
เร็วขึ้น 2 ชั่วโมง	22.0	13.8	20.4	21.7	26.1	24.1
เร็วขึ้น 3 ชั่วโมง	4.0	0.7	3.6	3.2	6.2	3.7
เร็วขึ้นมากกว่า 3 ชั่วโมง	1.2	1.3	0.9	0.8	1.8	0.6
ไม่ควร	27.3	48.6	29.0	24.9	19.1	26.5
3) ซูเปอร์มาร์เก็ต	100.0	100.0	100.0	100.0	100.0	100.0
ควร โดยปิด	72.7	50.1	70.6	75.9	81.0	74.7
เร็วขึ้น 1 ชั่วโมง	46.2	35.3	45.7	48.9	48.4	49.3
เร็วขึ้น 2 ชั่วโมง	20.8	10.8	20.6	20.1	25.2	21.3
เร็วขึ้น 3 ชั่วโมง	4.1	1.1	3.3	6.1	5.3	3.1
เร็วขึ้นมากกว่า 3 ชั่วโมง	1.6	2.9	1.0	0.8	2.1	1.0
ไม่ควร	27.3	49.9	29.4	24.1	19.0	25.3
4) ร้านค้าสะดวกซื้อ	100.0	100.0	100.0	100.0	100.0	100.0
ควร เวลาที่ควรปิด	53.1	30.9	49.6	67.5	59.3	45.4
20.00 – 06.00 น.	2.3	0.6	1.1	3.0	3.6	2.0
21.00 - 06.00 น.	4.5	0.5	3.6	8.2	5.5	2.4
22.00 - 06.00 น.	7.8	3.1	6.9	12.2	8.3	6.7
23.00 - 06.00 น.	4.8	2.9	3.3	6.1	6.1	4.1
24.00 - 06.00 น.	32.3	23.4	33.9	36.4	34.8	25.2
อื่น ๆ	1.4	0.4	0.8	1.6	1.0	5.0
ไม่ควร	46.9	69.1	50.4	32.5	40.7	54.6

6.5 ความคิดเห็นเกี่ยวกับการจัดให้มี “วันประหยัดพลังงาน”

เมื่อสอบถามถึง “วันประหยัดพลังงาน” ที่จะจัดให้มีขึ้นเพื่อเป็นวันรณรงค์ขอความร่วมมือประชาชนให้หันมาใช้รถโดยสารสาธารณะแทนการใช้รถส่วนตัว (ไม่ใช่วันหยุด) ประชาชนส่วนใหญ่ในทุกภาค ร้อยละ 92.0 ระบุว่าเห็นด้วย มีเพียงร้อยละ 8.0 ระบุว่าไม่เห็นด้วย สำหรับผู้ที่เห็นด้วยกับการจัดให้มีวันประหยัดพลังงาน ระบุว่าจำนวนวันที่เหมาะสมคือ 1 วันต่อสัปดาห์ ร้อยละ 52.2 1 วันต่อเดือน ร้อยละ 35.1 และ 3 วันต่อเดือน ร้อยละ 4.7

ตาราง ข ร้อยละของประชาชน จำแนกตามความคิดเห็นเกี่ยวกับการให้มี “วันประหยัดพลังงาน” ซึ่งเป็นวันเพื่อรณรงค์ขอความร่วมมือประชาชนหันมาใช้รถโดยสารสาธารณะแทนการใช้รถส่วนตัว (ไม่ใช่วันหยุด) และจำนวนวันที่ควรมี เป็นรายภาค

ความคิดเห็นเกี่ยวกับการให้มี วันประหยัดพลังงาน และจำนวนวันที่ควรมี	ทั่ว ประเทศ	ภาค				
		กรุงเทพ- มหานคร	กลาง (ยกเว้น กทม.)	เหนือ	ตะวันออกเฉียงเหนือ	ใต้
รวม	100.0	100.0	100.0	100.0	100.0	100.0
เห็นด้วย	92.0	91.9	88.8	94.5	95.0	86.4
จำนวนวันที่ควรมี						
1 วันต่อสัปดาห์	52.2	49.2	51.3	55.7	53.2	49.1
1 วันต่อเดือน	35.1	38.4	32.1	33.9	37.4	32.7
3 วันต่อเดือน	4.7	4.3	5.4	4.9	4.4	4.6
ไม่เห็นด้วย	8.0	8.1	11.2	5.5	5.0	13.6