

รายงานผลการสำรวจ
ความคิดเห็นของข้าราชการเกี่ยวกับ
สวัสดิการการรักษาพยาบาล
พ.ศ. 2546



สำนักงานสถิติแห่งชาติ
กระทรวงเทคโนโลยีสารสนเทศและการสื่อสาร
[http:// www.nso.go.th](http://www.nso.go.th)

รายงานผลการสำรวจ
ความคิดเห็นของข้าราชการเกี่ยวกับ
สวัสดิการการรักษาพยาบาล
พ.ศ. 2546

สำนักงานสถิติแห่งชาติ
กระทรวงเทคโนโลยีสารสนเทศและการสื่อสาร
[http:// www.nso.go.th](http://www.nso.go.th)

คำนำ

ตามที่รัฐได้จัดสวัสดิการการรักษาพยาบาลเพื่อเป็นการบริการและคุ้มครองให้กับข้าราชการ และได้ให้สิทธินี้ครอบคลุมถึงบิดามารดา คู่สมรส บุตร และนอกจากนั้น นับตั้งแต่ปี 2544 เป็นต้นมา รัฐก็ได้จัดให้มีหลักประกันสุขภาพถ้วนหน้า (30 บาทรักษาทุกโรค) แก่ประชาชนซึ่งเป็นการให้บริการและคุ้มครองสุขภาพที่ประชาชนทุกคนมีโอกาสในการเข้าถึงการบริการสาธารณสุขที่ได้มาตรฐานอย่างทั่วถึง และเท่าเทียมกัน ในการนี้ สำนักงานสถิติแห่งชาติ จึงได้จัดทำการศึกษาสำรวจความคิดเห็นของข้าราชการเกี่ยวกับ ความพึงพอใจต่อ สวัสดิการการรักษาพยาบาล ความต้องการและความคิดเห็นเกี่ยวกับบัตรประกันสุขภาพถ้วนหน้า (30 บาทรักษาทุกโรค) ขึ้น เพื่อรวบรวมข้อมูลให้รัฐบาลและหน่วยงานที่เกี่ยวข้องนำไปใช้เป็นแนวทางในการพัฒนาระบบสวัสดิการการรักษาพยาบาลของข้าราชการต่อไป

สำนักงานสถิติแห่งชาติ

สิงหาคม 2546

สารบัญ

| | หน้า |
|---|--------------|
| คำนำ | |
| 1. วัตถุประสงค์ | 1 |
| 2. คุ่มรวม | 1 |
| 3. ระเบียบวิธีการสำรวจ | 1 |
| 4. วิธีการเก็บรวบรวมข้อมูล | 2 |
| 5. คาบเวลาการปฏิบัติงานเก็บรวบรวมข้อมูล | 2 |
| 6. การเสนอผล | 2 |
| 7. สรุปผลการสำรวจ | 2 |
| 7.1 ข้อมูลทั่วไปของผู้ตอบสัมภาษณ์ | 2 |
| 7.2 วิธีการรักษาพยาบาลเมื่อเจ็บป่วย/ไม่สบาย | 4 |
| 7.3 ความพึงพอใจต่อการบริการของสถานพยาบาลของรัฐ | 4 |
| 7.4 ความพึงพอใจต่อสวัสดิการการรักษาพยาบาลของข้าราชการ | 5 |
| 7.5 ความคิดเห็นเกี่ยวกับบัตรประกันสุขภาพถ้วนหน้า (30 บาทรักษาทุกโรค) | 7 |
| 7.5.1 การใช้บัตรประกันสุขภาพถ้วนหน้าของครอบครัวข้าราชการ | 7 |
| 7.5.2 การทราบเกี่ยวกับการไม่มีสิทธิใช้บัตรประกันสุขภาพถ้วนหน้า | 8 |
| 7.5.3 ความต้องการและความคิดเห็นเกี่ยวกับการใช้บัตรประกันสุขภาพถ้วนหน้า | 8 |
| 7.6 ความคิดเห็นเกี่ยวกับสวัสดิการการรักษาพยาบาลของข้าราชการ | 10 |
| 7.6.1 สมาชิกของครอบครัวข้าราชการที่ควรได้รับสิทธิการเบิกค่ารักษาพยาบาลของข้าราชการ เมื่อสังคมมีระบบประกันสุขภาพถ้วนหน้า | 10 |
| 7.6.2 ความเชื่อมั่นและคุณภาพการรักษาพยาบาล เมื่อเปรียบเทียบกับสวัสดิการ/การประกันสุขภาพประเภทต่างๆ | 12 |
| 7.6.3 แนวทางการปรับปรุงสวัสดิการการรักษาพยาบาลของข้าราชการ | 14 |
| 7.7 ความคิดเห็นเกี่ยวกับระบบประกันสุขภาพที่ให้สิทธิเข้ารับการรักษา ได้ทั้งสถานพยาบาลของรัฐและเอกชน | 15 |
| 7.8 ข้อเสนอแนะ | 16 |
| ตารางสถิติ | 21-45 |

การสำรวจความคิดเห็นของข้าราชการเกี่ยวกับสวัสดิการ การรักษาพยาบาล พ.ศ. 2546

1. วัตถุประสงค์

เพื่อรวบรวมความคิดเห็นเกี่ยวกับความพึงพอใจต่อสวัสดิการการรักษาพยาบาล ความต้องการ และความคิดเห็นเกี่ยวกับบัตรประกันสุขภาพถ้วนหน้า (30 บาทรักษาทุกโรค) ความเชื่อมั่นและคุณภาพการรักษาพยาบาล เมื่อเปรียบเทียบกับสวัสดิการ/การประกันสุขภาพประเภทต่าง ๆ ตลอดจนแนวทางและข้อเสนอแนะต่าง ๆ เพื่อให้รัฐบาลและหน่วยงานที่เกี่ยวข้องนำไปใช้เป็นแนวทางในการพัฒนาระบบสวัสดิการของข้าราชการต่อไป

2. กลุ่มรวม

การสำรวจครั้งนี้ กลุ่มรวมเฉพาะข้าราชการพลเรือนสามัญ ทั่วประเทศ ไม่รวม ข้าราชการ ส่วนท้องถิ่น อัยการ ตุลาการ ทหาร ตำรวจ ครู และ ข้าราชการการเมือง

3. ระเบียบวิธีการสำรวจ

แผนการสุ่มตัวอย่างที่ใช้แบบ Stratified Sampling โดยมีจังหวัดเป็นสตราตัม ซึ่งมีทั้งสิ้น 5 สตราตัม คือ กรุงเทพมหานคร ภาคกลาง (ยกเว้น กทม.) ภาคเหนือ ภาคตะวันออกเฉียงเหนือ ภาคใต้ โดยมีข้าราชการพลเรือนสามัญ ระดับ 1 – 8 เป็นหน่วยตัวอย่าง

การเลือกหน่วยตัวอย่าง

ในแต่ละภาค ทำการเลือกข้าราชการพลเรือนสามัญตัวอย่างอย่างอิสระต่อกัน โดยวิธีการสุ่ม ให้กระจายไปตามส่วนราชการต่าง ๆ (ยกเว้นในกรุงเทพมหานคร ทำการเลือกกรมตัวอย่าง หลังจากนั้น จึงทำการเลือกข้าราชการพลเรือนสามัญตัวอย่างจากกรมตัวอย่าง) รวมได้จำนวนตัวอย่างทั้งสิ้น 5,600 รายตัวอย่าง จากทั้งสิ้น 381,945 ราย กระจายไปตามภาค และระดับ เป็นดังนี้

| ภาค | ระดับ (C) | | | | | | | | |
|---------------------------|--------------|-----------|------------|------------|--------------|--------------|--------------|------------|------------|
| | รวม | 1 | 2 | 3 | 4 | 5 | 6 | 7 | 8 |
| 1. กรุงเทพมหานคร | 1,150 | 21 | 50 | 113 | 226 | 282 | 242 | 145 | 71 |
| 2. กลาง (ยกเว้น กทม.) | 1,150 | 9 | 50 | 130 | 201 | 285 | 281 | 157 | 37 |
| 3. เหนือ | 1,100 | 6 | 47 | 125 | 201 | 282 | 266 | 141 | 32 |
| 4. ตะวันออกเฉียงเหนือ | 1,150 | 8 | 51 | 141 | 210 | 285 | 284 | 141 | 30 |
| 5. ใต้ | 1,050 | 7 | 46 | 124 | 185 | 275 | 250 | 134 | 29 |
| รวมทั้งราชอาณาจักร | 5,600 | 51 | 244 | 633 | 1,023 | 1,409 | 1,323 | 718 | 199 |

4. วิธีการเก็บรวบรวมข้อมูล

ใช้วิธีส่งเจ้าหน้าที่ของสำนักงานสถิติแห่งชาติ ไปทำการสัมภาษณ์ข้าราชการตามกระทรวง กรม/สำนักงาน ที่ตกเป็นตัวอย่าง โดยให้กระจายตามระดับตำแหน่ง เพศ และอายุ

5. คาบเวลาการปฏิบัติงานเก็บรวบรวมข้อมูล

ระหว่างวันที่ 16 - 25 กรกฎาคม 2546

6. การเสนอผล

เสนอผลสำรวจระดับภาค และทั่วประเทศในรูปของร้อยละ

7. สรุปผลการสำรวจ

7.1 ข้อมูลทั่วไปของผู้ตอบสัมภาษณ์

ในการสำรวจครั้งนี้ข้าราชการที่ตกเป็นตัวอย่างในการตอบสัมภาษณ์ เป็นข้าราชการหญิง ร้อยละ 60.7 เป็นข้าราชการชาย ร้อยละ 39.3 อายุของข้าราชการผู้ตอบสัมภาษณ์ส่วนใหญ่ อายุ 31 - 40 ปี ร้อยละ 36.6 อายุ 41 - 50 ปี ร้อยละ 33.4 เป็นผู้มีอายุ 18 - 30 ปี ร้อยละ 17.9 อายุ 51 - 60 ปี ร้อยละ 12.1

เมื่อพิจารณาระดับการศึกษาของข้าราชการ พบว่า ข้าราชการโดยรวม ประมาณร้อยละ 74.8 มีการศึกษาระดับอุดมศึกษาขึ้นไป ร้อยละ 21.3 ระดับอาชีวศึกษา ร้อยละ 3.3 ระดับมัธยมศึกษา ร้อยละ 0.6 มีการศึกษาอื่น ๆ สำหรับสถานภาพสมรสของข้าราชการ พบว่า ร้อยละ 61.6 สมรส ร้อยละ 32.1 โสด ร้อยละ 6.3 หม้าย หย่า/แยกกันอยู่

สำหรับอัตราเงินเดือน พบว่า เงินเดือนของข้าราชการที่ตอบสัมภาษณ์ส่วนใหญ่อยู่ในช่วงเงินเดือน 6,001 – 10,000 บาท ร้อยละ 31.6 เงินเดือน 10,001 – 15,000 บาท ร้อยละ 28.6 เงินเดือน 15,001 – 20,000 บาท ร้อยละ 19.4 เงินเดือน 20,001 – 25,000 บาท ร้อยละ 10.7 เงินเดือน 25,001 – 30,000 บาท ร้อยละ 4.4 เงินเดือนน้อยกว่า 6,001 บาท ร้อยละ 3.5 และมากกว่า 30,000 บาท ร้อยละ 1.8

ตาราง 1 ร้อยละของข้าราชการที่ตอบสัมภาษณ์ จำแนกตามลักษณะทางประชากรและสังคม เป็นรายภาค

| ลักษณะทางประชากร และสังคม | ทั่วประเทศ | ภาค | | | | |
|------------------------------|------------|--------------------|-----------------------|-------|------------------------|-------|
| | | กรุงเทพ- มหานคร | กลาง (ยกเว้น กทม.) | เหนือ | ตะวันออกเฉียง เหนือ | ใต้ |
| เพศ | 100.0 | 100.0 | 100.0 | 100.0 | 100.0 | 100.0 |
| ชาย | 39.3 | 26.1 | 38.6 | 45.9 | 45.4 | 44.0 |
| หญิง | 60.7 | 73.9 | 61.4 | 54.1 | 54.6 | 56.0 |
| อายุ | 100.0 | 100.0 | 100.0 | 100.0 | 100.0 | 100.0 |
| 18-30 ปี | 17.9 | 19.7 | 17.0 | 18.3 | 17.0 | 17.3 |
| 31-40 ปี | 36.6 | 35.6 | 36.0 | 33.5 | 38.4 | 40.3 |
| 41-50 ปี | 33.4 | 32.7 | 34.0 | 35.2 | 33.4 | 31.1 |
| 51-60 ปี | 12.1 | 12.0 | 13.0 | 13.0 | 11.2 | 11.3 |
| ระดับการศึกษา | 100.0 | 100.0 | 100.0 | 100.0 | 100.0 | 100.0 |
| มัธยมศึกษา | 3.3 | 2.3 | 3.6 | 4.2 | 3.1 | 3.3 |
| อาชีวศึกษา | 21.3 | 16.7 | 23.5 | 21.5 | 21.9 | 24.1 |
| ปริญญาตรี | 64.2 | 64.3 | 62.6 | 64.9 | 64.6 | 65.0 |
| สูงกว่าปริญญาตรี | 10.6 | 16.4 | 9.5 | 8.8 | 9.3 | 7.0 |
| อื่น ๆ | 0.6 | 0.3 | 0.8 | 0.6 | 1.1 | 0.6 |
| สถานภาพสมรส | 100.0 | 100.0 | 100.0 | 100.0 | 100.0 | 100.0 |
| โสด | 32.1 | 45.3 | 29.6 | 26.7 | 27.7 | 28.8 |
| สมรส | 61.6 | 48.4 | 64.2 | 66.4 | 65.3 | 66.8 |
| หม้าย หย่า/แยกกันอยู่ | 6.3 | 6.3 | 6.2 | 6.9 | 7.0 | 4.4 |
| อัตราเงินเดือน | 100.0 | 100.0 | 100.0 | 100.0 | 100.0 | 100.0 |
| น้อยกว่า 6,001 บาท | 3.5 | 3.0 | 3.1 | 3.4 | 3.7 | 4.6 |
| 6,001 - 10,000 บาท | 31.6 | 33.0 | 30.3 | 31.9 | 32.4 | 29.8 |
| 10,001 - 15,000 บาท | 28.6 | 27.0 | 27.3 | 27.8 | 30.2 | 31.3 |
| 15,001 - 20,000 บาท | 19.4 | 18.3 | 21.2 | 20.6 | 18.3 | 18.5 |
| 20,001 - 25,000 บาท | 10.7 | 10.8 | 11.6 | 10.9 | 10.3 | 9.2 |
| 25,001 - 30,000 บาท | 4.4 | 5.1 | 4.5 | 3.8 | 3.7 | 5.1 |
| มากกว่า 30,000 บาท | 1.8 | 2.8 | 2.0 | 1.6 | 1.4 | 1.5 |

7.2 วิธีการรักษาพยาบาลเมื่อเจ็บป่วย/ไม่สบาย

ผลการสำรวจ พบว่า ประชากรโดยรวมใช้วิธีการรักษาพยาบาลเมื่อเจ็บป่วย/ไม่สบายด้วยการไปโรงพยาบาลของรัฐ ร้อยละ 65.6 ไปคลินิก/โพลีคลินิก ร้อยละ 16.5 ไปโรงพยาบาลของเอกชน ร้อยละ 8.6 ซื้อมากินเอง ร้อยละ 6.9 ไปสถานเอนามัย/ศูนย์บริการสาธารณสุข ร้อยละ 1.6 และอื่น ๆ ร้อยละ 0.8

เมื่อพิจารณาเป็นรายภาค พบว่า ประชากรในภาคใต้ใช้วิธีการรักษาพยาบาลเมื่อเจ็บป่วย/ไม่สบายด้วยการไปโรงพยาบาลของรัฐมากกว่าภาคอื่น ๆ คือ ร้อยละ 68.4 รองลงมาเป็นประชากรในภาคตะวันออกเฉียงเหนือกับภาคกลาง ร้อยละ 66.3 66.2 ภาคเหนือ ร้อยละ 64.8 และกรุงเทพมหานคร ร้อยละ 63.1

ตาราง 2 ร้อยละของประชากร จำแนกตามวิธีการรักษาพยาบาลเมื่อเจ็บป่วย/ไม่สบาย เป็นรายภาค

| วิธีการรักษาเมื่อเจ็บป่วย/ ไม่สบาย | ทั่วประเทศ | ภาค | | | | |
|---------------------------------------|------------|--------------------|-----------------------|-------|--------------------|-------|
| | | กรุงเทพ- มหานคร | กลาง (ยกเว้น กทม.) | เหนือ | ตะวันออกเฉียงเหนือ | ใต้ |
| รวม | 100.0 | 100.0 | 100.0 | 100.0 | 100.0 | 100.0 |
| ไปโรงพยาบาลของรัฐ | 65.6 | 63.1 | 66.2 | 64.8 | 66.3 | 68.4 |
| ไปคลินิก/โพลีคลินิก | 16.5 | 11.5 | 15.7 | 20.3 | 19.2 | 17.0 |
| ไปโรงพยาบาลเอกชน | 8.6 | 13.7 | 8.5 | 6.1 | 6.3 | 7.0 |
| ซื้อมากินเอง | 6.9 | 8.3 | 7.0 | 6.3 | 6.6 | 5.7 |
| ไปศูนย์บริการสาธารณสุข | 1.6 | 1.7 | 2.1 | 1.9 | 1.0 | 1.1 |
| อื่น ๆ | 0.8 | 1.7 | 0.5 | 0.6 | 0.6 | 0.8 |

7.3 ความพึงพอใจต่อการบริการของสถานพยาบาลของรัฐ

เมื่อสอบถามความพึงพอใจของประชากรต่อการบริการของสถานพยาบาลของรัฐในเรื่องต่าง ๆ ดังนี้ การให้บริการ/การดูแลเอาใจใส่ผู้ป่วย การตรวจรักษาของแพทย์/พยาบาล อุปกรณ์ทางการแพทย์ และคุณภาพยา พบว่า ประชากรโดยส่วนใหญ่ที่เคยไปใช้บริการของสถานพยาบาลของรัฐ มีความพอใจในเรื่องดังกล่าวข้างต้นเกินกว่า ร้อยละ 50 ในทุกเรื่อง คือ มีสัดส่วนความพอใจ ร้อยละ 54.6 67.2 74.3 และ 66.3 ตามลำดับ ส่วนผู้ที่ระบุว่าไม่พอใจต่อการให้บริการในเรื่องดังกล่าว มีร้อยละ 45.4 32.8 25.7 และ 33.7 จะเห็นได้ว่าประชากรในทุกภาคมีความพึงพอใจต่ออุปกรณ์ทางการแพทย์มากที่สุด โดยเฉพาะประชากรในกรุงเทพมหานครมีความพอใจต่ออุปกรณ์ทางการแพทย์มากที่สุดคือ ร้อยละ 76.0 รองลงมาเป็นประชากรภาคใต้ ร้อยละ 74.8 ประชากรภาคตะวันออกเฉียงเหนือ ร้อยละ 74.6 ประชากรภาคเหนือ ร้อยละ 74.2 และประชากรภาคกลาง ร้อยละ 72.1

ตาราง 3 ร้อยละของข้าราชการ จำแนกตามความพึงพอใจต่อการบริการของสถานพยาบาลของรัฐในเรื่องต่าง ๆ เป็นรายภาค

| ความพึงพอใจต่อการบริการของสถานพยาบาลของรัฐในเรื่องต่าง ๆ | ทั่วประเทศ | ภาค | | | | |
|--|------------|---------------|-----------------------|-------|--------------------|-------|
| | | กรุงเทพมหานคร | กลาง (ยกเว้น กทม.) | เหนือ | ตะวันออกเฉียงเหนือ | ใต้ |
| การบริการ/การดูแลเอาใจใส่ | 100.0 | 100.0 | 100.0 | 100.0 | 100.0 | 100.0 |
| พึงพอใจ | 54.6 | 47.5 | 55.4 | 57.2 | 58.7 | 55.1 |
| ไม่พึงพอใจ | 45.4 | 52.5 | 44.6 | 42.8 | 41.3 | 44.9 |
| การตรวจรักษาของแพทย์/พยาบาล | 100.0 | 100.0 | 100.0 | 100.0 | 100.0 | 100.0 |
| พึงพอใจ | 67.2 | 68.7 | 64.9 | 68.2 | 68.2 | 66.1 |
| ไม่พึงพอใจ | 32.8 | 31.3 | 35.1 | 31.8 | 31.8 | 33.9 |
| อุปกรณ์ทางการแพทย์ | 100.0 | 100.0 | 100.0 | 100.0 | 100.0 | 100.0 |
| พึงพอใจ | 74.3 | 76.0 | 72.1 | 74.2 | 74.6 | 74.8 |
| ไม่พึงพอใจ | 25.7 | 24.0 | 27.9 | 25.8 | 25.4 | 25.2 |
| คุณภาพยา | 100.0 | 100.0 | 100.0 | 100.0 | 100.0 | 100.0 |
| พึงพอใจ | 66.3 | 67.8 | 66.5 | 66.2 | 65.9 | 64.6 |
| ไม่พึงพอใจ | 33.7 | 32.2 | 33.5 | 33.8 | 34.1 | 35.4 |

7.4 ความพึงพอใจต่อสวัสดิการการรักษาพยาบาลของข้าราชการ

สำหรับความพึงพอใจของข้าราชการต่อสวัสดิการการรักษาพยาบาลที่ได้รับอยู่ในปัจจุบัน พบว่าข้าราชการโดยรวม ร้อยละ 73.6 มีความพึงพอใจต่อสวัสดิการการรักษาพยาบาลที่ได้รับอยู่ในปัจจุบัน ร้อยละ 26.4 เป็นผู้ไม่พึงพอใจต่อสวัสดิการการรักษาพยาบาลดังกล่าว โดยได้ระบุเหตุผลเพราะการบริการ/การดูแลยังไม่เป็นที่พอใจและขาดแคลนบุคลากรทางการแพทย์และพยาบาลที่จะให้บริการ ต้องการเข้ารับการรักษาทันทีโรงพยาบาลของรัฐและเอกชน รัฐควรออกค่ารักษาพยาบาลให้เลยโดยไม่ต้องนำไปเสริมมาเบิกต้องการสิทธิเบิกให้ครอบคลุมพี่น้องและบิดามารดาของคู่สมรส เป็นต้น

เมื่อพิจารณารายภาค พบว่า ข้าราชการในกรุงเทพมหานคร ไม่พึงพอใจต่อสิทธิสวัสดิการการรักษาพยาบาลที่ได้รับอยู่ในปัจจุบันมากที่สุด คือ ร้อยละ 34.2 รองลงมาภาคกลาง ร้อยละ 26.3 ภาคเหนือ ร้อยละ 23.6 ภาคใต้ ร้อยละ 23.0 และภาคตะวันออกเฉียงเหนือ ร้อยละ 22.8

ตาราง 4 ร้อยละของข้าราชการ จำแนกตามความพึงพอใจต่อสวัสดิการการรักษาพยาบาลที่ได้รับอยู่
ในปัจจุบัน เป็นรายภาค

| ความพึงพอใจต่อสวัสดิการ การรักษาพยาบาล ที่ได้รับอยู่ปัจจุบัน | ทั่วประเทศ | ภาค | | | | |
|--|------------|--------------------|-----------------------|-------|--------------------|-------|
| | | กรุงเทพ- มหานคร | กลาง (ยกเว้น กทม.) | เหนือ | ตะวันออกเฉียงเหนือ | ใต้ |
| รวม | 100.0 | 100.0 | 100.0 | 100.0 | 100.0 | 100.0 |
| พึงพอใจ | 73.6 | 65.8 | 73.7 | 76.4 | 77.2 | 77.0 |
| ไม่พึงพอใจเพราะ | 26.4 | 34.2 | 26.3 | 23.6 | 22.8 | 23.0 |
| การบริการ/การดูแลยังไม่ เป็นที่พอใจ | 10.3 | 13.5 | 10.1 | 9.8 | 9.2 | 8.0 |
| ต้องการเข้ารับการรักษา ทั้งโรงพยาบาลของรัฐ และเอกชน | 7.4 | 7.1 | 8.3 | 7.3 | 7.0 | 7.2 |
| รัฐควรออกค่ารักษาพยาบาล ให้เลย โดยไม่ต้องนำ ใบเสร็จมาเบิก | 2.8 | 4.7 | 1.7 | 1.9 | 3.0 | 2.2 |
| ต้องการสิทธิเบิกให้ครอบคลุม พี่น้อง/บิดามารดาของ คู่สมรส | 2.4 | 4.7 | 2.6 | 1.4 | 1.1 | 1.6 |
| ควรให้เลือกโรงพยาบาล ได้เหมือนประกันสังคม | 0.4 | 0.5 | 0.5 | 0.3 | 0.3 | 0.2 |
| ไม่ควรกำหนดวันรักษาตัว (13 วันน้อยไป) | 0.2 | 0.1 | 0.4 | 0.1 | 0.2 | 0.3 |
| ไม่มีความคิดเห็น | 2.9 | 3.6 | 2.7 | 2.8 | 2.0 | 3.5 |

7.5 ความคิดเห็นเกี่ยวกับบัตรประกันสุขภาพถ้วนหน้า (30 บาทรักษาทุกโรค)

7.5.1 การใช้บัตรประกันสุขภาพถ้วนหน้าของครอบครัวข้าราชการ

เมื่อสอบถามเกี่ยวกับการใช้บัตรประกันสุขภาพถ้วนหน้าของสมาชิกของครอบครัว ซึ่งเป็น บิดามารดา/คู่สมรส/บุตร พบว่า ข้าราชการส่วนใหญ่ ร้อยละ 91.7 ระบุว่า บิดามารดา/คู่สมรส/บุตรไม่เคยใช้ บัตรประกันสุขภาพถ้วนหน้า (30 บาทรักษาทุกโรค) และมีเพียงร้อยละ 8.3 ที่ระบุว่าเคย โดยให้เหตุผลสำคัญ ที่ไปใช้ คือ สะดวกกว่าไม่ต้องจ่ายเงินสำรองก่อนแล้วนำมาเบิกภายหลัง ร้อยละ 2.5 ไม่ต้องกังวลใจ เรื่องเงินเมื่อไปใช้บริการยามเจ็บป่วย ร้อยละ 2.0 ค่ารักษาพยาบาลถูกกว่าเมื่อเทียบกับการใช้สิทธิ ข้าราชการ ซึ่งบางครั้งอาจจะเบิกไม่ได้ทั้งหมด ร้อยละ 1.8 และอื่น ๆ เช่น บุตรอายุเกิน 20 ปี เจ็บป่วยเล็กน้อย เป็นต้น

เมื่อพิจารณาในแต่ละภาค พบว่า บิดามารดา/คู่สมรส/บุตรของข้าราชการในภาค ตะวันออกเฉียงเหนือเคยไปใช้บัตรประกันสุขภาพถ้วนหน้า (30 บาทรักษาทุกโรค) สูงกว่าภาคอื่น ๆ คือ ร้อยละ 9.6 รองลงมาภาคใต้ ร้อยละ 8.3 ภาคเหนือ ร้อยละ 8.0 กรุงเทพมหานคร ร้อยละ 7.9 และภาคกลาง ร้อยละ 7.6

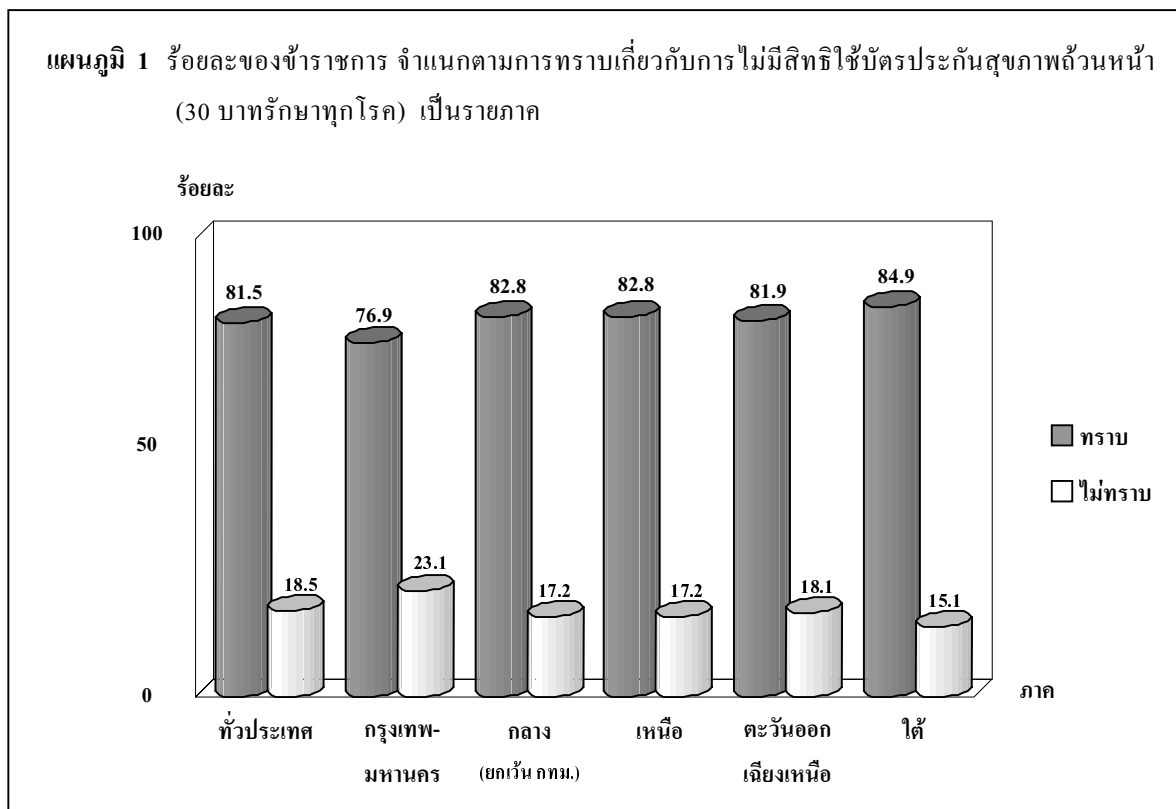
ตาราง 5 ร้อยละของข้าราชการ จำแนกตามการเคยใช้บัตรประกันสุขภาพถ้วนหน้า (30 รักษาทุกโรค) ของบิดามารดา/คู่สมรส/บุตร เป็นรายภาค

| การเคยใช้บัตรประกันสุขภาพ ถ้วนหน้า (30 บาทรักษาทุกโรค) | ทั่วประเทศ | ภาค | | | | |
|---|------------|--------------------|-----------------------|-------|------------------------|-------|
| | | กรุงเทพ- มหานคร | กลาง (ยกเว้น กทม.) | เหนือ | ตะวันออกเฉียง เหนือ | ใต้ |
| รวม | 100.0 | 100.0 | 100.0 | 100.0 | 100.0 | 100.0 |
| เคย | 8.3 | 7.9 | 7.6 | 8.0 | 9.6 | 8.3 |
| สะดวกกว่าไม่ต้องจ่ายเงินสำรอง | 2.5 | 2.4 | 1.7 | 2.8 | 3.1 | 2.7 |
| ไม่ต้องกังวลใจเรื่องเงิน | 2.0 | 1.3 | 2.2 | 2.2 | 2.3 | 1.8 |
| ค่ารักษาพยาบาลถูก | 1.8 | 1.2 | 1.9 | 1.5 | 2.2 | 2.0 |
| อื่น ๆ เช่น บุตรอายุเกิน 20 ปี | | | | | | |
| ป่วยเล็กน้อย | 1.5 | 2.3 | 1.2 | 1.0 | 1.4 | 1.5 |
| ไม่มีความคิดเห็น | 0.5 | 0.7 | 0.6 | 0.5 | 0.6 | 0.3 |
| ไม่เคย | 91.7 | 92.1 | 92.4 | 92.0 | 90.4 | 91.7 |

7.5.2 การทราบเกี่ยวกับการไม่มีสิทธิใช้บัตรประกันสุขภาพถ้วนหน้า

เมื่อสอบถามความเข้าใจเกี่ยวกับสิทธิการใช้บัตรประกันสุขภาพถ้วนหน้า (30 บาทรักษาทุกโรค) ของข้าราชการ พบว่า ข้าราชการโดยรวม ร้อยละ 81.5 ทราบว่าตัวเอง/บิดามารดา/คู่สมรส/บุตรไม่มีสิทธิใช้บัตรประกันสุขภาพถ้วนหน้า (30 บาทรักษาทุกโรค) มีเพียงร้อยละ 18.5 ระบุว่าไม่ทราบ

เมื่อพิจารณาเป็นรายภาค พบว่า ข้าราชการในภาคกลางกับภาคเหนือ ระบุว่าทราบในสัดส่วนที่เท่ากัน และสูงกว่าภาคอื่น คือ ร้อยละ 82.8 ส่วนข้าราชการในกรุงเทพมหานคร ระบุว่าทราบในสัดส่วนที่ต่ำสุด คือ ร้อยละ 76.9

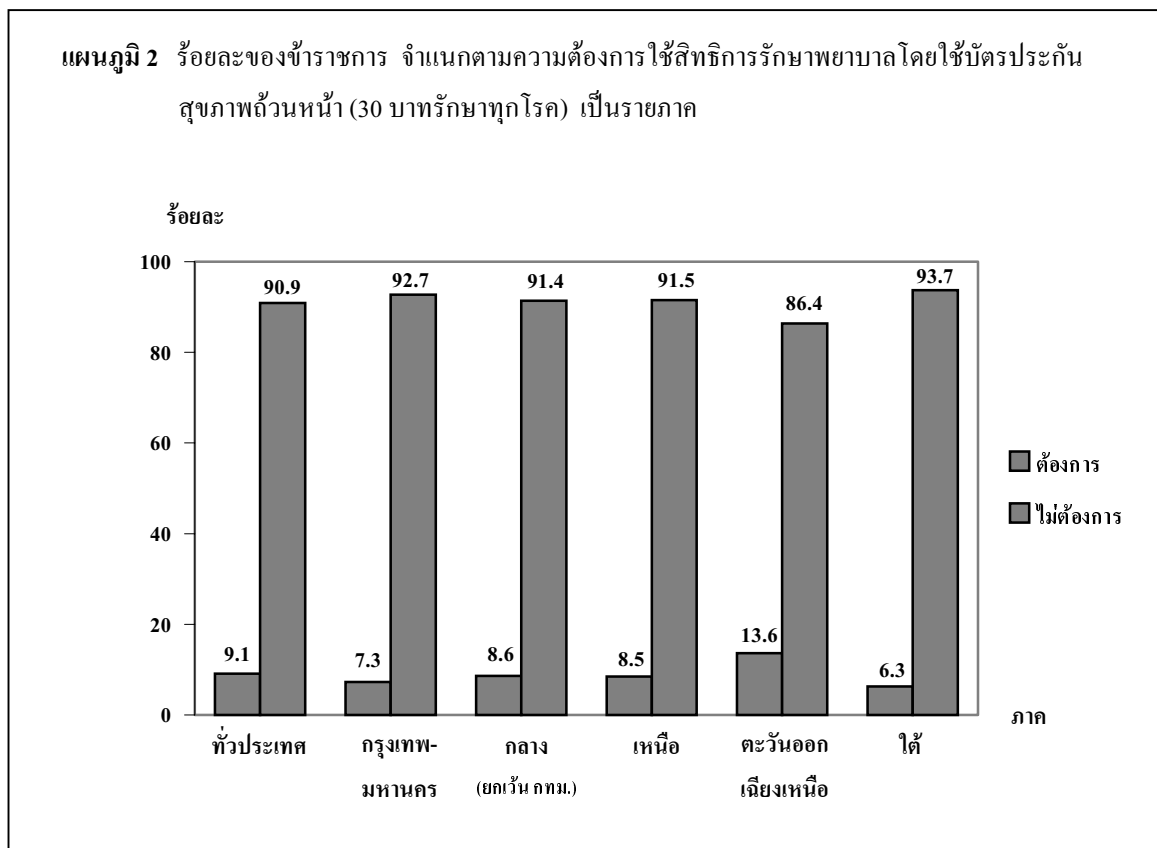


7.5.3 ความต้องการและความคิดเห็นเกี่ยวกับการใช้บัตรประกันสุขภาพถ้วนหน้า

เมื่อสอบถามความต้องการการใช้บัตรประกันสุขภาพถ้วนหน้า และความคิดเห็นถ้าจะให้มีการใช้บัตรประกันสุขภาพถ้วนหน้า (30 บาทรักษาทุกโรค) แทนการใช้สวัสดิการการรักษาพยาบาลของข้าราชการนั้น ผลการสำรวจ พบว่า ข้าราชการส่วนใหญ่ในทุกภาคประมาณร้อยละ 90.9 ระบุว่าไม่ต้องการใช้บัตรประกันสุขภาพถ้วนหน้า มีเพียงร้อยละ 9.1 ระบุว่าต้องการใช้ และนอกจากนั้น ข้าราชการโดยรวมทุกภาค ประมาณร้อยละ 91.1 ระบุว่าไม่เห็นด้วยถ้าจะใช้บัตรประกันสุขภาพถ้วนหน้า แทนสวัสดิการการรักษาพยาบาล ที่ตัวเองเคยใช้อยู่ โดยได้ให้เหตุผลว่าสวัสดิการการรักษาพยาบาลของข้าราชการคืออยู่แล้ว ไม่เชื่อมั่นในบริการบัตรทอง 30 บาท มีข้อจำกัดของการระบุการไปใช้โรงพยาบาลในบัตรทอง 30 บาท

สวัสดิการค่ารักษาพยาบาลของข้าราชการเป็นสิ่งจูงใจให้เข้ารับราชการ เป็นต้น ส่วนข้าราชการที่ระบุว่าเห็นด้วย มีเพียงร้อยละ 8.9

เมื่อพิจารณาเป็นรายภาค พบว่า ข้าราชการในกรุงเทพมหานครระบุว่าไม่เห็นด้วยที่จะใช้บัตรประกันสุขภาพถ้วนหน้า (30 บาทรักษาทุกโรค) มีสัดส่วนสูงกว่าภาคอื่น คือ ร้อยละ 95.3 รองลงมาภาคใต้ ร้อยละ 91.9 ภาคกลาง ร้อยละ 91.1 ภาคเหนือและภาคตะวันออกเฉียงเหนือ ร้อยละ 89.7 และ 87.2 ตามลำดับ



ตาราง 6 ร้อยละของข้าราชการ จำแนกตามความคิดเห็นเกี่ยวกับการใช้บัตรประกันสุขภาพถ้วนหน้า (30 บาทรักษาทุกโรค) แทนการใช้สวัสดิการการรักษาพยาบาลของข้าราชการ เป็นรายภาค

| ความคิดเห็นเกี่ยวกับการใช้บัตร ประกันสุขภาพถ้วนหน้า แทนการใช้สวัสดิการการรักษา พยาบาลของข้าราชการ | ทั่วประเทศ | ภาค | | | | |
|--|------------|--------------------|-----------------------|-------|------------------------|-------|
| | | กรุงเทพ- มหานคร | กลาง (ยกเว้น กทม.) | เหนือ | ตะวันออก เฉียงเหนือ | ใต้ |
| รวม | 100.0 | 100.0 | 100.0 | 100.0 | 100.0 | 100.0 |
| เห็นด้วย | 8.9 | 4.7 | 8.9 | 10.3 | 12.8 | 8.1 |
| ไม่เห็นด้วยเพราะ | 91.1 | 95.3 | 91.1 | 89.7 | 87.2 | 91.9 |
| สวัสดิการข้าราชการดีอยู่แล้ว | 37.6 | 28.6 | 40.9 | 46.9 | 37.6 | 34.9 |
| ไม่เชื่อมั่นในการรักษาด้วย | | | | | | |
| บัตรทอง 30 บาท | 30.3 | 42.7 | 27.6 | 24.7 | 24.0 | 31.6 |
| มีข้อจำกัดของการระบุนุการ | | | | | | |
| ไปใช้โรงพยาบาล | 2.7 | 4.0 | 2.3 | 2.4 | 2.3 | 2.4 |
| สวัสดิการค่ารักษาพยาบาล | | | | | | |
| ของข้าราชการเป็นสิ่งจูงใจ | | | | | | |
| ให้เข้ารับราชการ | 4.0 | 4.9 | 3.9 | 2.8 | 4.0 | 4.3 |
| ให้ข้าราชการใหม่ไปใช้ | | | | | | |
| บัตรทอง 30 บาท | 0.9 | 1.0 | 0.8 | 0.5 | 1.0 | 1.2 |
| ไม่มีความคิดเห็น | 15.6 | 14.1 | 15.6 | 12.4 | 18.3 | 17.5 |

7.6 ความเห็นเกี่ยวกับสวัสดิการการรักษาพยาบาลของข้าราชการ

7.6.1 สมาชิกของครอบครัวข้าราชการที่ควรได้รับสิทธิการเบิกค่ารักษาพยาบาลของข้าราชการ เมื่อสังคมมีระบบประกันสุขภาพถ้วนหน้า

เมื่อสอบถามความคิดเห็นของข้าราชการเกี่ยวกับสมาชิกของครอบครัวข้าราชการที่ควรได้รับสิทธิการเบิกค่ารักษาพยาบาลของข้าราชการ เมื่อสังคมมีระบบประกันสุขภาพถ้วนหน้า ผลการสำรวจ พบว่า ข้าราชการในทุกภาคมีความคิดเห็นไม่แตกต่างกัน คือ ประมาณร้อยละ 98.0 ระบุว่าสมาชิกในครอบครัว ข้าราชการควรได้รับสิทธิการเบิกค่ารักษาพยาบาลได้เหมือนเดิมที่มีอยู่ในปัจจุบัน คือ สิทธิในการเบิกค่ารักษาพยาบาลของบิดามารดา คู่สมรส บุตร (ที่มีอายุไม่เกิน 20 ปี) ส่วนความคิดเห็นเกี่ยวกับสิทธิของ ข้าราชการบำนาญ พบว่า ข้าราชการบำนาญ คู่สมรส บิดามารดา และบุตร (ที่มีอายุไม่เกิน 20 ปี) เห็นควรได้รับสิทธิ ร้อยละ 95.6 90.2 86.9 และ 87.6 ตามลำดับ

ตาราง 7 ร้อยละของข้าราชการ จำแนกตามความคิดเห็นเกี่ยวกับสมาชิกของครอบครัวข้าราชการที่ควรได้รับสิทธิการเบิกค่ารักษาพยาบาลของข้าราชการ เมื่อสังคมมีระบบประกันสุขภาพถ้วนหน้า (30 บาทรักษาทุกโรค) เป็นรายภาค

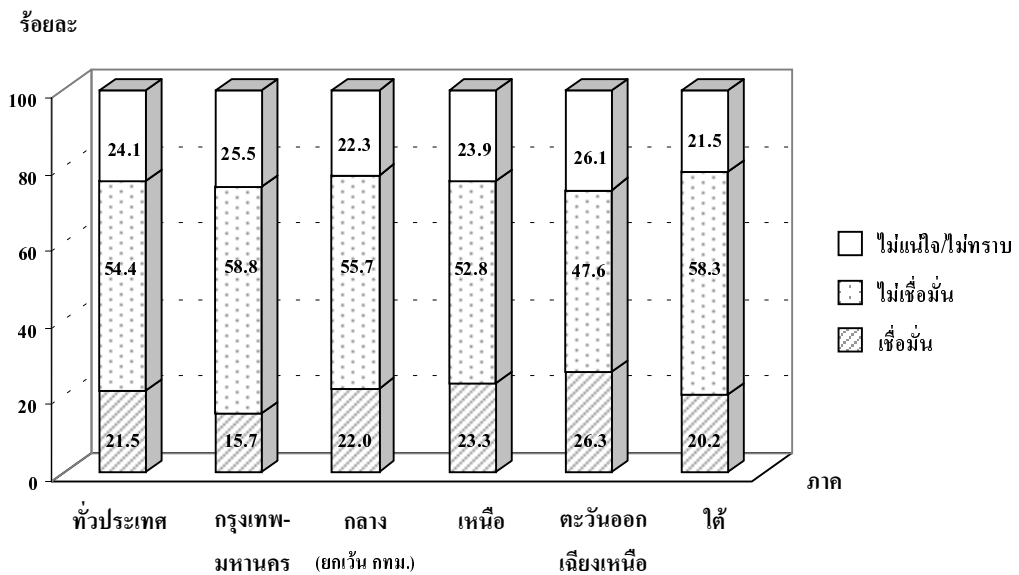
| ความคิดเห็นเกี่ยวกับสมาชิก ของครอบครัวข้าราชการ ที่ควรได้รับสิทธิฯ | ทั่วประเทศ | ภาค | | | | |
|--|------------|--------------------|-----------------------|-------|--------------------|-------|
| | | กรุงเทพ- มหานคร | กลาง (ยกเว้น กทม.) | เหนือ | ตะวันออกเฉียงเหนือ | ใต้ |
| บิดามารดา | 100.0 | 100.0 | 100.0 | 100.0 | 100.0 | 100.0 |
| ควรได้รับ | 98.6 | 98.9 | 98.6 | 98.5 | 98.5 | 98.4 |
| ไม่ควรได้รับ | 1.4 | 1.1 | 1.4 | 1.5 | 1.5 | 1.6 |
| คู่สมรส | 100.0 | 100.0 | 100.0 | 100.0 | 100.0 | 100.0 |
| ควรได้รับ | 97.9 | 97.7 | 98.0 | 97.5 | 98.2 | 97.9 |
| ไม่ควรได้รับ | 2.1 | 2.3 | 2.0 | 2.5 | 1.8 | 2.1 |
| บุตร (ที่มีอายุไม่เกิน 20 ปี) | 100.0 | 100.0 | 100.0 | 100.0 | 100.0 | 100.0 |
| ควรได้รับ | 98.3 | 97.8 | 98.6 | 97.7 | 99.0 | 98.3 |
| ไม่ควรได้รับ | 1.7 | 2.2 | 1.4 | 2.3 | 1.0 | 1.7 |
| ข้าราชการบำนาญ | 100.0 | 100.0 | 100.0 | 100.0 | 100.0 | 100.0 |
| ควรได้รับ | 95.6 | 97.1 | 95.7 | 94.4 | 95.6 | 94.7 |
| ไม่ควรได้รับ | 4.4 | 2.9 | 4.3 | 5.6 | 4.4 | 5.3 |
| คู่สมรสของข้าราชการบำนาญ | 100.0 | 100.0 | 100.0 | 100.0 | 100.0 | 100.0 |
| ควรได้รับ | 90.2 | 89.4 | 89.7 | 88.5 | 92.5 | 90.6 |
| ไม่ควรได้รับ | 9.8 | 10.6 | 10.3 | 11.5 | 7.5 | 9.4 |
| บิดามารดาของข้าราชการบำนาญ | 100.0 | 100.0 | 100.0 | 100.0 | 100.0 | 100.0 |
| ควรได้รับ | 86.9 | 88.3 | 84.8 | 83.9 | 89.3 | 88.2 |
| ไม่ควรได้รับ | 13.1 | 11.7 | 15.2 | 16.1 | 10.7 | 11.8 |
| บุตรของข้าราชการบำนาญ (ที่มีอายุไม่เกิน 20 ปี) | 100.0 | 100.0 | 100.0 | 100.0 | 100.0 | 100.0 |
| ควรได้รับ | 87.6 | 87.7 | 85.5 | 84.6 | 91.1 | 88.9 |
| ไม่ควรได้รับ | 12.4 | 12.3 | 14.5 | 15.4 | 8.9 | 11.1 |

7.6.2 ความเชื่อมั่นและคุณภาพการรักษาพยาบาล เมื่อเปรียบเทียบกับสวัสดิการ/การประกันสุขภาพประเภทต่าง ๆ

เมื่อสอบถามความคิดเห็นเกี่ยวกับความเชื่อมั่นในมาตรฐานการรักษาพยาบาลของสถานพยาบาลของรัฐ ไม่ว่าจะใช้สิทธิการรักษาพยาบาลประเภทใด (บัตรประกันสุขภาพถ้วนหน้า (30 บาทรักษาทุกโรค) บัตรประกันสังคม บัตรประกันสุขภาพกับบริษัทประกัน หรือจ่ายค่ารักษาพยาบาลเอง) จะได้รับการรักษาที่มีคุณภาพเท่าเทียมกัน ผลการสำรวจ พบว่า ข้าราชการส่วนใหญ่ ประมาณร้อยละ 54.4 ระบุว่าไม่เชื่อมั่นในมาตรฐานพยาบาลการรักษาพยาบาลที่ได้รับจะเท่าเทียมกัน ร้อยละ 21.5 ระบุว่าเชื่อมั่นและอีกร้อยละ 24.1 แสดงความคิดเห็นไม่แน่ใจ/ไม่ทราบ

เมื่อพิจารณารายภาค พบว่า ข้าราชการในกรุงเทพมหานครกับภาคใต้ ระบุว่าไม่มีความเชื่อมั่นในมาตรฐานการรักษาพยาบาลว่าจะได้รับเท่าเทียมกันในการใช้สิทธิการรักษาพยาบาลแต่ละประเภhdังกล่าว ในสัดส่วนที่สูงกว่าภาคอื่น ๆ คือ ร้อยละ 58.8 และ 58.3 ตามลำดับ

แผนภูมิ 3 ร้อยละของข้าราชการ จำแนกตามความคิดเห็นเกี่ยวกับความเชื่อมั่นในมาตรฐานการรักษาพยาบาลของสถานพยาบาลของรัฐ ที่เท่าเทียมกันไม่ว่าจะใช้สิทธิการรักษาพยาบาลประเภทใด เป็นรายภาค



สำหรับความคิดเห็นเกี่ยวกับการได้รับการรักษาพยาบาลในสถานพยาบาลของรัฐ โดยใช้สวัสดิการ/การประกันสุขภาพประเภทต่าง ๆ เมื่อเทียบกับการรักษาพยาบาล โดยใช้สวัสดิการของข้าราชการ พบว่า ข้าราชการส่วนใหญ่ ร้อยละ 73.5 เห็นว่าคุณภาพการรักษาพยาบาลด้วยบัตรการประกันสุขภาพถ้วนหน้า (30 บาทรักษาทุกโรค) แย่กว่าการใช้สวัสดิการของข้าราชการ ร้อยละ 21.7 เห็นว่าเท่ากันและมีเพียงร้อยละ 4.8 เห็นว่าดีกว่า สำหรับการรักษาพยาบาลด้วยบัตรประกันสังคม ข้าราชการ ร้อยละ 49.0 เห็นว่าเท่ากันกับการใช้สวัสดิการของข้าราชการ ร้อยละ 37.0 เห็นว่าแย่กว่า และร้อยละ 14.0 เห็นว่าดีกว่า ส่วนการรักษาพยาบาลโดยการประกันสุขภาพกับบริษัทประกันภัย ข้าราชการ ร้อยละ 44.9 เห็นว่าดีกว่า การใช้สวัสดิการของข้าราชการ ร้อยละ 40.4 เห็นว่าเท่ากัน และร้อยละ 14.7 เห็นว่าแย่กว่า สำหรับการจ่ายค่ารักษาพยาบาลเอง ข้าราชการส่วนใหญ่ ร้อยละ 45.8 เห็นว่าดีกว่า การรักษาพยาบาล โดยใช้สวัสดิการของข้าราชการ ร้อยละ 40.1 เห็นว่าเท่ากัน และร้อยละ 14.1 เห็นว่าแย่กว่า

เมื่อเปรียบเทียบในแต่ละภาค พบว่า ข้าราชการในทุกภาค เห็นว่าคุณภาพการรักษาพยาบาลโดยการใช้บัตรการประกันสุขภาพถ้วนหน้า (30 บาทรักษาทุกโรค) แย่กว่าการใช้สวัสดิการการรักษาพยาบาลของข้าราชการ โดยเฉพาะข้าราชการในกรุงเทพมหานครที่เห็นว่าแย่กว่ามีสัดส่วนมากที่สุด คือ ร้อยละ 82.0 รองลงมาภาคใต้ ร้อยละ 75.0 ภาคกลาง ร้อยละ 74.4 ภาคเหนือ ร้อยละ 72.2 และภาคตะวันออกเฉียงเหนือ ร้อยละ 63.9

สำหรับการรักษาด้วยการประกันสังคมมีเฉพาะข้าราชการในกรุงเทพมหานคร ที่เห็นว่าแย่กว่า การใช้สวัสดิการของข้าราชการ ในขณะที่ภาคอื่นส่วนใหญ่เห็นว่าเท่ากัน ส่วนการรักษาด้วยการประกันสุขภาพกับบริษัทประกันภัยและจ่ายค่ารักษาพยาบาลเอง ส่วนใหญ่เห็นว่าดีกว่าสวัสดิการของข้าราชการ ยกเว้นภาคตะวันออกเฉียงเหนือ ที่เห็นว่าประกันสุขภาพกับบริษัทประกันภัยดีกว่าสวัสดิการของข้าราชการ ในสัดส่วนที่ต่ำกว่าภาคอื่น และในภาคใต้เห็นว่าการจ่ายค่ารักษาพยาบาลเองก็เท่ากันกับการใช้สวัสดิการของข้าราชการ

ตาราง 8 ร้อยละของข้าราชการ จำแนกตามความคิดเห็นเกี่ยวกับคุณภาพการรักษาพยาบาล โดยใช้สวัสดิการการรักษาพยาบาลประเภทต่าง ๆ เมื่อเทียบกับสวัสดิการการรักษาพยาบาลของข้าราชการ เป็นรายภาค

| เปรียบเทียบคุณภาพการรักษาพยาบาล โดยใช้สวัสดิการ/การประกันสุขภาพประเภทต่าง ๆ | ทั่วประเทศ | ภาค | | | | |
|---|------------|---------------|-----------------------|-------|--------------------|-------|
| | | กรุงเทพมหานคร | กลาง (ยกเว้น กทม.) | เหนือ | ตะวันออกเฉียงเหนือ | ใต้ |
| ประกันสุขภาพถ้วนหน้า (30 บาทรักษาทุกโรค) | 100.0 | 100.0 | 100.0 | 100.0 | 100.0 | 100.0 |
| ดีกว่า | 4.8 | 3.7 | 3.7 | 4.8 | 6.5 | 5.9 |
| เท่ากัน | 21.7 | 14.3 | 21.9 | 23.0 | 29.6 | 19.1 |
| แย่กว่า | 73.5 | 82.0 | 74.4 | 72.2 | 63.9 | 75.0 |

ตาราง 8 ร้อยละของข้าราชการ จำแนกตามความคิดเห็นเกี่ยวกับคุณภาพการรักษายาบาล โดยใช้สวัสดิการการรักษายาบาลประเภทต่าง ๆ เมื่อเทียบกับสวัสดิการการรักษายาบาลของข้าราชการเป็นรายภาค (ต่อ)

| เปรียบเทียบคุณภาพการรักษา ยาบาล โดยใช้สวัสดิการ/ การประกันสุขภาพประเภทต่าง ๆ | ทั่วประเทศ | ภาค | | | | |
|--|------------|--------------------|-----------------------|-------|------------------------|-------|
| | | กรุงเทพ- มหานคร | กลาง (ยกเว้น กทม.) | เหนือ | ตะวันออก เฉียงเหนือ | ใต้ |
| ประกันสังคม | 100.0 | 100.0 | 100.0 | 100.0 | 100.0 | 100.0 |
| ดีกว่า | 14.0 | 13.0 | 14.0 | 13.9 | 14.0 | 15.8 |
| เท่ากัน | 49.0 | 37.5 | 52.1 | 50.8 | 56.0 | 49.0 |
| แย่กว่า | 37.0 | 49.5 | 33.9 | 35.3 | 30.0 | 35.2 |
| ประกันสุขภาพกับบริษัท ประกันภัย | 100.0 | 100.0 | 100.0 | 100.0 | 100.0 | 100.0 |
| ดีกว่า | 44.9 | 48.4 | 47.9 | 47.0 | 35.6 | 47.0 |
| เท่ากัน | 40.4 | 5.0 | 38.5 | 39.5 | 49.7 | 38.6 |
| แย่กว่า | 14.7 | 16.6 | 13.6 | 13.5 | 14.7 | 14.4 |
| จ่ายค่ารักษายาบาลเอง | 100.0 | 100.0 | 100.0 | 100.0 | 100.0 | 100.0 |
| ดีกว่า | 45.8 | 50.9 | 45.4 | 44.0 | 45.1 | 41.6 |
| เท่ากัน | 40.1 | 35.3 | 39.0 | 41.4 | 43.5 | 43.0 |
| แย่กว่า | 14.1 | 13.8 | 15.6 | 14.6 | 11.4 | 15.4 |

7.6.3 แนวทางการปรับปรุงสวัสดิการการรักษายาบาลของข้าราชการ

ผลการสำรวจ พบว่า ข้าราชการส่วนใหญ่ ร้อยละ 60.2 ระบุว่าต้องการให้มีการปรับปรุงสวัสดิการการรักษายาบาลของข้าราชการ โดยระบุเรื่องที่ต้องการให้ปรับปรุงมากที่สุด 5 อันดับ คือ ให้ข้าราชการเข้ารับการรักษายาบาลได้หมดทั้งโรงพยาบาลของรัฐและเอกชน สามารถเบิกค่ารักษาให้เร็วกว่าเดิม ขยายสิทธิเบิกค่ารักษาให้ครอบคลุมพี่น้อง/บิดามารดาของคู่สมรส เบิกค่ายาได้ตามจ่ายจริง รวมทั้งยานอกบัญชีหลักแห่งชาติโดยเบิกได้ทั้งหมด เพิ่มแพทย์/พยาบาลและเครื่องมือที่ทันสมัย เป็นต้น มีเพียงร้อยละ 39.8 ระบุว่าไม่ควรปรับปรุง

เมื่อเปรียบเทียบในแต่ละภาค พบว่า ข้าราชการในกรุงเทพมหานคร เห็นว่าควรปรับปรุงสวัสดิการการรักษายาบาลของข้าราชการในสัดส่วนที่สูงกว่าภาคอื่น คือ ร้อยละ 70.1 รองลงมาเป็นข้าราชการในภาคกลาง ร้อยละ 61.0 ภาคเหนือ ร้อยละ 59.1 ภาคตะวันออกเฉียงเหนือ ร้อยละ 54.8 และภาคใต้ ร้อยละ 53.0 ตามลำดับ

ตาราง 9 ร้อยละของข้าราชการ จำแนกตามความคิดเห็นเกี่ยวกับแนวทางการปรับปรุงสวัสดิการการรักษาพยาบาลของข้าราชการ เป็นรายภาค

| แนวทางการปรับปรุงสวัสดิการ การรักษาพยาบาลของข้าราชการ | ทั่วประเทศ | ภาค | | | | |
|--|------------|--------------------|-----------------------|-------|------------------------|-------|
| | | กรุงเทพ- มหานคร | กลาง (ยกเว้น กทม.) | เหนือ | ตะวันออก เฉียงเหนือ | ใต้ |
| รวม | 100.0 | 100.0 | 100.0 | 100.0 | 100.0 | 100.0 |
| ควรปรับปรุง ^{1/} | 60.2 | 70.1 | 61.0 | 59.1 | 54.8 | 53.0 |
| เข้ารับการรักษาพยาบาลได้ทั้ง โรงพยาบาลของรัฐและเอกชน | 34.9 | 40.3 | 35.7 | 35.1 | 31.0 | 30.8 |
| สามารถเบิกค่ารักษา ให้เร็วกว่าเดิม | 10.7 | 11.5 | 11.0 | 10.7 | 10.7 | 8.7 |
| ขยายสิทธิเบิกค่ารักษา ครอบคลุมพี่น้อง/ บิดามารดาของคู่สมรส | 9.4 | 10.7 | 11.3 | 8.5 | 8.0 | 7.8 |
| เบิกค่ายาได้ตามจ่ายจริง | | | | | | |
| รวมทั้งยานอกบัญชีฯ | 7.1 | 10.6 | 6.4 | 7.5 | 5.3 | 5.0 |
| เพิ่มแพทย์/พยาบาลและ เครื่องมือแพทย์ที่ทันสมัย | 2.5 | 3.2 | 2.2 | 3.1 | 2.0 | 1.6 |
| ไม่ควรปรับปรุง | 39.8 | 29.9 | 39.0 | 40.9 | 45.2 | 47.0 |

หมายเหตุ : 1/ ตอบได้มากกว่า 1 คำตอบ

7.7 ความคิดเห็นเกี่ยวกับระบบประกันสุขภาพที่ให้สิทธิเข้ารับการรักษาได้ทั้งสถานพยาบาลของรัฐและเอกชน

เมื่อสอบถามความคิดเห็นเกี่ยวกับแนวทาง ถ้ารัฐจะจัดให้มีระบบการประกันสุขภาพที่ให้สิทธิเข้ารับการรักษาได้ทั้งสถานพยาบาลของรัฐและเอกชน โดยให้รัฐและข้าราชการร่วมกันจ่ายเบี้ยประกันนั้น พบว่าข้าราชการ ประมาณร้อยละ 54.7 ระบุว่าไม่เห็นด้วยกับแนวทางดังกล่าว โดยได้ให้เหตุผลไว้ว่าต้องเสียเงินจ่ายเบี้ยประกัน สวัสดิการการรักษาพยาบาลของข้าราชการคืออยู่แล้ว ไม่เชื่อมั่นในมาตรฐานในการรักษาพยาบาลที่จะได้รับ รัฐควรจ่ายเบี้ยประกันให้ทั้งหมด เป็นต้น ส่วนข้าราชการอีกร้อยละ 45.3 เห็นด้วยกับแนวทางดังกล่าว

เมื่อพิจารณาเป็นรายภาค พบว่า ข้าราชการในภาคกลาง ภาคใต้ กรุงเทพมหานคร ภาคเหนือ และภาคตะวันออกเฉียงเหนือ ไม่เห็นด้วยกับแนวทางที่รัฐจัดให้มีระบบการประกันสุขภาพฯ ในสัดส่วนใกล้เคียงกัน คือ ร้อยละ 57.6 55.9 54.8 53.7 และ 51.8 ตามลำดับ และที่เห็นด้วย มีร้อยละ 42.4 44.1 45.2 46.3 และ 48.2

ตาราง 10 ร้อยละของข้าราชการ จำแนกตามความคิดเห็นเกี่ยวกับการจัดระบบประกันสุขภาพที่ให้สิทธิเข้ารับการรักษาได้ทั้งสถานพยาบาลของรัฐและเอกชน โดยให้รัฐและข้าราชการร่วมกันจ่ายเบี้ยประกัน เป็นรายภาค

| ความคิดเห็นเกี่ยวกับการจัดระบบประกันสุขภาพ | ทั่วประเทศ | ภาค | | | | |
|--|------------|----------------|-----------------------|-------|--------------------|-------|
| | | กรุงเทพ-มหานคร | กลาง (ยกเว้น กทม.) | เหนือ | ตะวันออกเฉียงเหนือ | ใต้ |
| รวม | 100.0 | 100.0 | 100.0 | 100.0 | 100.0 | 100.0 |
| เห็นด้วย | 45.3 | 45.2 | 42.4 | 46.3 | 48.2 | 44.1 |
| ไม่เห็นด้วยเพราะ | 54.7 | 54.8 | 57.6 | 53.7 | 51.8 | 55.9 |
| ต้องเสียเงินจ่ายเบี้ยประกัน | 19.2 | 26.2 | 18.2 | 20.0 | 13.6 | 17.5 |
| สวัสดิการการรักษาพยาบาลของข้าราชการดีอยู่แล้ว | 14.6 | 8.5 | 18.0 | 15.5 | 15.8 | 15.6 |
| ไม่เชื่อมั่นในมาตรฐานในการรักษาพยาบาลที่จะได้รับ | 4.0 | 5.2 | 3.6 | 2.8 | 4.3 | 4.0 |
| รัฐควรจ่ายเบี้ยประกันให้ทั้งหมด | 3.0 | 2.1 | 3.7 | 3.5 | 3.0 | 2.5 |
| ขั้นตอนยุ่งยาก | 1.0 | 0.7 | 1.3 | 1.0 | 1.0 | 1.1 |
| อื่น ๆ | 1.5 | 1.7 | 1.2 | 1.6 | 1.5 | 1.7 |
| ไม่มีความคิดเห็น | 11.4 | 10.4 | 11.6 | 9.3 | 12.6 | 13.5 |

7.8 ข้อเสนอแนะ

สำหรับข้อเสนอแนะเกี่ยวกับการรักษาพยาบาลของข้าราชการ มีข้าราชการ ถึงร้อยละ 32.0 ที่แสดงความคิดเห็น และให้ข้อเสนอแนะดังนี้ ปรับปรุงการบริการให้ดีกว่าปัจจุบัน ควรเบิกค่ารักษาพยาบาลจากสถานพยาบาลของรัฐได้ทั้งหมด ควรเบิกค่ารักษาพยาบาลจากโรงพยาบาลเอกชนได้ทั้งหมด ขยายสิทธิให้ครอบคลุมทั้งครอบครัวคู่สมรส ควรเพิ่มบุคลากรทางการแพทย์ เป็นต้น

ตาราง 11 ร้อยละของข้าราชการ จำแนกตามข้อเสนอแนะ

| ข้อเสนอแนะ | ร้อยละ |
|---|--------|
| รวม | 100.0 |
| แสดงความคิดเห็น ^{1/} | 32.0 |
| ปรับปรุงการบริการให้ดีกว่าปัจจุบัน | 9.5 |
| ควรเบิกค่ารักษาพยาบาลจากสถานพยาบาลของรัฐได้ทั้งหมด | 8.3 |
| ควรเบิกค่ารักษาพยาบาลจากโรงพยาบาลเอกชนได้ทั้งหมด | 4.1 |
| ขยายสิทธิให้ครอบคลุมทั้งครอบครัวคู่สมรส | 2.7 |
| ควรเพิ่มบุคลากรทางการแพทย์ | 2.7 |
| ถ้าตัดสิทธิค่ารักษาพยาบาลควรเพิ่มเงินเดือนให้มากขึ้น | 2.3 |
| ควรนำข้อดีข้อเสียของสวัสดิการของแต่ละประเภทมาปรับปรุงเพื่อเป็นสวัสดิการประเภทใหม่ | 1.4 |
| ให้เป็นเงินสดเหมาจ่ายเป็นรายปี แทน สวัสดิการเดิม | 1.0 |
| อื่น ๆ | 0.1 |
| ไม่แสดงความคิดเห็น | 68.0 |

หมายเหตุ : 1/ ตอบได้มากกว่า 1 คำตอบ

สารบัญตาราง

| | | หน้า |
|----------|--|------|
| ตาราง 1 | ร้อยละของข้าราชการที่ตอบสัมภาษณ์ จำแนกตามระดับตำแหน่ง ลักษณะทางประชากรและสังคม | 21 |
| ตาราง 2 | ร้อยละของข้าราชการ จำแนกตามวิธีการรักษาพยาบาลเมื่อเจ็บป่วย/ไม่สบาย ลักษณะทางประชากรและสังคม | 22 |
| ตาราง 3 | ร้อยละของข้าราชการ จำแนกตามความพึงพอใจต่อการบริการของสถานพยาบาลของรัฐในเรื่องเกี่ยวกับการบริการ/การดูแลเอาใจใส่ผู้ป่วย ลักษณะทางประชากรและสังคม | 23 |
| ตาราง 4 | ร้อยละของข้าราชการ จำแนกตามความพึงพอใจต่อการบริการของสถานพยาบาลของรัฐในเรื่องเกี่ยวกับการตรวจรักษาของแพทย์/พยาบาล ลักษณะทางประชากรและสังคม | 24 |
| ตาราง 5 | ร้อยละของข้าราชการ จำแนกตามความพึงพอใจต่อการบริการของสถานพยาบาลของรัฐในเรื่องเกี่ยวกับอุปกรณ์ทางการแพทย์ ลักษณะทางประชากรและสังคม | 25 |
| ตาราง 6 | ร้อยละของข้าราชการ จำแนกตามความพึงพอใจต่อการบริการของสถานพยาบาลของรัฐในเรื่องเกี่ยวกับคุณภาพยา ลักษณะทางประชากรและสังคม | 26 |
| ตาราง 7 | ร้อยละของข้าราชการ จำแนกตามความพึงพอใจต่อสวัสดิการการรักษาพยาบาลที่ได้รับอยู่ในปัจจุบัน ลักษณะทางประชากรและสังคม | 27 |
| ตาราง 8 | ร้อยละของข้าราชการ จำแนกตามการเคยใช้บัตรประกันสุขภาพถ้วนหน้า (30 บาท รักษาทุกโรค) ของบิดามารดา/คู่สมรส/บุตร ลักษณะทางประชากรและสังคม | 28 |
| ตาราง 9 | ร้อยละของข้าราชการ จำแนกตามการทราบเกี่ยวกับการไม่มีสิทธิใช้บัตรประกันสุขภาพถ้วนหน้า (30 บาท รักษาทุกโรค) ลักษณะทางประชากรและสังคม | 29 |
| ตาราง 10 | ร้อยละของข้าราชการ จำแนกตามความต้องการใช้สิทธิการรักษาพยาบาลโดยใช้บัตรประกันสุขภาพถ้วนหน้า (30 บาท รักษาทุกโรค) ลักษณะทางประชากรและสังคม | 30 |
| ตาราง 11 | ร้อยละของข้าราชการ จำแนกตามความคิดเห็นเกี่ยวกับการใช้บัตรประกันสุขภาพถ้วนหน้า (30 บาท รักษาทุกโรค) แทนการใช้สวัสดิการการรักษาพยาบาลของข้าราชการ ลักษณะทางประชากรและสังคม | 31 |
| ตาราง 12 | ร้อยละของข้าราชการ จำแนกตามความคิดเห็นเกี่ยวกับบิดามารดาข้าราชการที่ควรได้รับสิทธิการเบิกค่ารักษาพยาบาลของข้าราชการ เมื่อสังคมมีระบบประกันสุขภาพถ้วนหน้า (30 บาท รักษาทุกโรค) ลักษณะทางประชากรและสังคม | 32 |

สารบัญตาราง (ต่อ)

| | หน้า |
|---|------|
| ตาราง 13 ร้อยละของข้าราชการ จำแนกตามความคิดเห็นเกี่ยวกับคู่สมรสข้าราชการที่ควรได้รับสิทธิการเบิกค่ารักษาพยาบาลของข้าราชการ เมื่อสังคมมีระบบประกันสุขภาพถ้วนหน้า (30 บาท รักษาทุกโรค) ลักษณะทางประชากรและสังคม | 33 |
| ตาราง 14 ร้อยละของข้าราชการ จำแนกตามความคิดเห็นเกี่ยวกับบุตร (ที่มีอายุไม่เกิน 20 ปี) ข้าราชการที่ควรได้รับสิทธิการเบิกค่ารักษาพยาบาลของข้าราชการ เมื่อสังคมมีระบบประกันสุขภาพถ้วนหน้า (30 บาท รักษาทุกโรค) ลักษณะทางประชากรและสังคม | 34 |
| ตาราง 15 ร้อยละของข้าราชการ จำแนกตามความคิดเห็นเกี่ยวกับข้าราชการบำนาญที่ควรได้รับสิทธิการเบิกค่ารักษาพยาบาลของข้าราชการ เมื่อสังคมมีระบบประกันสุขภาพถ้วนหน้า (30 บาท รักษาทุกโรค) ลักษณะทางประชากรและสังคม | 35 |
| ตาราง 16 ร้อยละของข้าราชการ จำแนกตามความคิดเห็นเกี่ยวกับคู่สมรสข้าราชการบำนาญที่ควรได้รับสิทธิการเบิกค่ารักษาพยาบาลของข้าราชการ เมื่อสังคมมีระบบประกันสุขภาพถ้วนหน้า (30 บาท รักษาทุกโรค) ลักษณะทางประชากรและสังคม | 36 |
| ตาราง 17 ร้อยละของข้าราชการ จำแนกตามความคิดเห็นเกี่ยวกับบิดามารดาข้าราชการบำนาญที่ควรได้รับสิทธิการเบิกค่ารักษาพยาบาลของข้าราชการ เมื่อสังคมมีระบบประกันสุขภาพถ้วนหน้า (30 บาท รักษาทุกโรค) ลักษณะทางประชากรและสังคม | 37 |
| ตาราง 18 ร้อยละของข้าราชการ จำแนกตามความคิดเห็นเกี่ยวกับบุตรข้าราชการบำนาญ (ที่มีอายุไม่เกิน 20 ปี) ที่ควรได้รับสิทธิการเบิกค่ารักษาพยาบาลของข้าราชการ เมื่อสังคมมีระบบประกันสุขภาพถ้วนหน้า (30 บาท รักษาทุกโรค) ลักษณะทางประชากรและสังคม | 38 |
| ตาราง 19 ร้อยละของข้าราชการ จำแนกตามความคิดเห็นเกี่ยวกับความเชื่อมั่นในมาตรฐานการรักษาพยาบาลของสถานพยาบาลของรัฐที่เท่าเทียมกัน ไม่ว่าจะใช้สิทธิการรักษาพยาบาลประเภทใด ลักษณะทางประชากรและสังคม | 39 |
| ตาราง 20 ร้อยละของข้าราชการ จำแนกตามความคิดเห็นเกี่ยวกับการใช้บัตรประกันสุขภาพถ้วนหน้า (30 บาท รักษาทุกโรค) เมื่อเปรียบเทียบกับการใช้สวัสดิการการรักษาพยาบาลของข้าราชการ ลักษณะทางประชากรและสังคม | 40 |
| ตาราง 21 ร้อยละของข้าราชการ จำแนกตามความคิดเห็นเกี่ยวกับการใช้บัตรประกันสังคม เมื่อเปรียบเทียบกับการใช้สวัสดิการการรักษาพยาบาลของข้าราชการ ลักษณะทางประชากรและสังคม | 41 |
| ตาราง 22 ร้อยละของข้าราชการ จำแนกตามความคิดเห็นเกี่ยวกับการใช้บัตรประกันสุขภาพกับบริษัทประกันภัย เมื่อเปรียบเทียบกับการใช้สวัสดิการการรักษาพยาบาลของข้าราชการ ลักษณะทางประชากรและสังคม | 42 |

สารบัญตาราง (ต่อ)

| | | หน้า |
|----------|--|------|
| ตาราง 23 | ร้อยละของข้าราชการ จำแนกตามความคิดเห็นเกี่ยวกับการจ่ายเงินค่ารักษาพยาบาลเอง เมื่อเปรียบเทียบกับการใช้สวัสดิการการรักษาพยาบาลของข้าราชการ ลักษณะทางประชากรและสังคม | 43 |
| ตาราง 24 | ร้อยละของข้าราชการ จำแนกตามความคิดเห็นเกี่ยวกับแนวทางการปรับปรุงสวัสดิการการรักษาพยาบาลของข้าราชการ ลักษณะทางประชากรและสังคม | 44 |
| ตาราง 25 | ร้อยละของข้าราชการ จำแนกตามความคิดเห็นเกี่ยวกับการจัดระบบประกันสุขภาพที่ให้สิทธิเข้ารับการรักษาพยาบาลได้ทั้งสถานพยาบาลของรัฐและเอกชน โดยให้รัฐและข้าราชการ ร่วมกันจ่ายเบี้ยประกัน ลักษณะทางประชากรและสังคม | 45 |