

รายงานสรุปผลการสำรวจ
ความคิดเห็นของประชาชนที่มีต่อการบริหารงานของรัฐสภา
พ.ศ. 2546
(เมื่อบริหารงานครบ 2 ปี)



สำนักงานสถิติแห่งชาติ
กระทรวงเทคโนโลยีสารสนเทศและการสื่อสาร

[http:// www.nso.go.th](http://www.nso.go.th)

ISBN 974-060-834-5

รายงานสรุปผลการสำรวจ

ความคิดเห็นของประชาชนที่มีต่อการบริหารงานของรัฐบาล

พ.ศ. 2546

(เมื่อบริหารงานครบ 2 ปี)

สำนักงานสถิติแห่งชาติ

กระทรวงเทคโนโลยีสารสนเทศและการสื่อสาร

[http:// www.nso.go.th](http://www.nso.go.th)

เผยแพร่โดย สำนักสถิติพยากรณ์
สำนักงานสถิติแห่งชาติ
ถนนหลานหลวง เขตป้อมปราบศัตรูพ่าย กทม. 10100
โทร. 0 2281 0333 ต่อ 1912
โทรสาร 0 2282 5861
ไปรษณีย์อิเล็กทรอนิกส์ binfopub@nso.go.th

ปีที่พิมพ์ 2546

ISBN 974-060-834-5

หน่วยงานเจ้าของเรื่อง กองสถิติประชามติ
โทรศัพท์ 0 2281 0333 ต่อ 1714
ไปรษณีย์อิเล็กทรอนิกส์ E – mail: wilailuk@nso.go.th

คำนำ

ตามมติคณะรัฐมนตรีเมื่อวันที่ 17 มิถุนายน 2545 ได้มอบหมายให้สำนักงานสถิติแห่งชาติ ดำเนินการสำรวจความคิดเห็นของประชาชนที่มีต่อนโยบายของรัฐบาล ซึ่งได้ดำเนินการสำรวจความคิดเห็นของประชาชนที่มีต่อการบริหารงานของรัฐบาลมาแล้ว 4 ครั้ง คือ เมื่อบริหารงานครบ 6 เดือน และ 1 ปี 3 เดือน สำรวจเฉพาะในเขตกรุงเทพมหานคร สำหรับการสำรวจ ทั่วประเทศนั้น ได้จัดทำเมื่อรัฐบาลบริหารงานครบ 1 ปี 1 ปี 6 เดือน และครั้งนี้เป็นการสำรวจครั้งที่ 5 เมื่อรัฐบาลบริหารงานได้ครบ 2 ปี เพื่อเป็นข้อมูลให้รัฐบาลนำไปใช้พิจารณากำหนดแนวทางการบริหารประเทศต่อไป

สำนักงานสถิติแห่งชาติ

มีนาคม 2546

สารบัญ

	หน้า
คำนำ	
1. ความเป็นมา	1
2. วัตถุประสงค์	1
3. ขั้มรวม	1
4. ระเบียบวิธีการสำรวจ	1
5. วิธีการเก็บรวบรวมข้อมูล	2
6. การเสนอผล	3
7. สรุปผลการสำรวจ	
7.1 ข้อมูลผู้ตอบสัมภาษณ์	3
7.2 ความพอใจของประชาชนต่อการบริหารงานของรัฐบาลโดยรวม ในช่วงเวลาที่ผ่านมา (ครบ 2 ปี)	3
7.3 ความคิดเห็นของประชาชนที่มีต่อนโยบายของรัฐบาล	5
7.3.1 การทราบเกี่ยวกับนโยบายต่าง ๆ ของรัฐบาล	5
7.3.2 นโยบายของรัฐบาลที่ประชาชนเห็นด้วย	5
7.3.3 ความคิดเห็นเกี่ยวกับแนวทางในการแปลงสินทรัพย์ให้เป็นทุน	6
7.3.4 นโยบายของรัฐบาลที่ควรปรับปรุง	6
7.3.5 นโยบายของรัฐบาลที่ประชาชนพอใจ	7
7.4 ความคิดเห็นเกี่ยวกับการบริหารประเทศของคณะรัฐมนตรี	8
7.5 ความคิดเห็นของประชาชนเกี่ยวกับสภาพเศรษฐกิจในปัจจุบัน	9
7.6 ความคิดเห็นของประชาชนเกี่ยวกับสภาพทางสังคมในชุมชนที่อยู่อาศัย	10
7.7 ความต้องการให้รัฐบาลแก้ไขปัญหาเศรษฐกิจและสังคม	11
7.8 ข้อเสนอแนะ	12
ตารางสถิติ	13-36

การสำรวจความคิดเห็นของประชาชนที่มีต่อการบริหารงานของรัฐบาล พ.ศ. 2546 (เมื่อบริหารงานครบ 2 ปี)

1. ความเป็นมา

สำนักงานสถิติแห่งชาติได้ดำเนินการสำรวจความคิดเห็นของประชาชนที่มีต่อการบริหารงานของรัฐบาลมาแล้ว 4 ครั้ง คือ เมื่อบริหารงานครบ 6 เดือน และ 1 ปี 3 เดือน สํารวจเฉพาะในเขตกรุงเทพมหานคร สำหรับการสำรวจทั่วประเทศนั้น ได้จัดทำเมื่อรัฐบาลบริหารงานครบ 1 ปี 1 ปี 6 เดือน และครั้งนี้เป็นการสำรวจครั้งที่ 5 เมื่อรัฐบาลบริหารงานได้ครบ 2 ปี ซึ่งข้อมูลที่ได้จากการสำรวจจะใช้เป็นแนวทางในการบริหารงานให้ตรงกับความต้องการของประชาชนต่อไป

2. วัตถุประสงค์

การสำรวจครั้งนี้ มีวัตถุประสงค์เพื่อรวบรวมข้อมูลเกี่ยวกับความคิดเห็นของประชาชนที่มีต่อการบริหารงานของรัฐบาล ที่ได้บริหารประเทศและพยายามแก้ไขปัญหาต่าง ๆ ในช่วง 2 ปีที่ผ่านมา รวมทั้งข้อคิดเห็นและข้อเสนอแนะของประชาชนที่ต้องการให้รัฐบาลดำเนินการ ซึ่งข้อมูลที่ได้จากการสำรวจครั้งนี้ จะเป็นประโยชน์ต่อรัฐบาลในการนำไปใช้พิจารณากำหนดแนวทางการบริหารประเทศต่อไป

3. กลุ่มรวม

กลุ่มรวมของการสำรวจ คือ ประชาชนที่มีอายุ 18 ปีขึ้นไปทั่วประเทศ

4. ระเบียบวิธีการสำรวจ

แผนการสุ่มตัวอย่างที่ใช้เป็นแบบ Stratified Three - Stage Sampling โดยมีจังหวัดเป็นสตราตัม ซึ่งมีทั้งสิ้น 76 สตราตัม และในแต่ละสตราตัม ได้ทำการแบ่งออกเป็น 2 สตราตัมย่อย ตามลักษณะเขตการปกครองของกรมการปกครอง คือ ในเขตเทศบาล และนอกเขตเทศบาล โดยมีชุมรุมอาคาร (ในเขตเทศบาล) และหมู่บ้าน (นอกเขตเทศบาล) เป็นหน่วยตัวอย่างขั้นที่หนึ่ง คราวเรือนส่วนบุคคลเป็นหน่วยตัวอย่างขั้นที่สอง และสมาชิกที่มีอายุ 18 ปีขึ้นไป เป็นหน่วยตัวอย่างขั้นที่สาม

การเลือกตัวอย่างขั้นที่หนึ่ง

จากแต่ละจังหวัด ในแต่ละเขตการปกครอง ทำการเลือกชุมรุมอาคาร/หมู่บ้านตัวอย่าง อย่างอิสระต่อกัน โดยใช้ความน่าจะเป็นในการเลือกเป็นปฏิภาคกับจำนวนครัวเรือนของชุมรุมอาคาร/หมู่บ้านนั้น ๆ ได้จำนวนตัวอย่างทั้งสิ้น 3,104 ชุมรุมอาคาร/หมู่บ้าน จากทั้งสิ้น 109,966 ชุมรุมอาคาร/หมู่บ้าน กระจายไปตามภาคและเขตการปกครองเป็นดังนี้

ภาค	รวม	ในเขตเทศบาล	นอกเขตเทศบาล
กรุงเทพมหานคร	104	104	-
กลาง (ยกเว้น กทม.)	1,000	408	592
เหนือ	680	320	360
ตะวันออกเฉียงเหนือ	760	368	392
ใต้	560	256	304
รวมทั้งราชอาณาจักร	3,104	1,456	1,648

การเลือกตัวอย่างขั้นที่สอง

ในขั้นนี้เป็นการเลือกครัวเรือนตัวอย่างที่มีสมาชิกอายุ 18 ปีขึ้นไป ด้วยวิธีการสุ่ม โดยกำหนดให้เลือก 20 ครัวเรือนตัวอย่าง ต่อชุมชนอาคาร/หมู่บ้าน จำแนกตามภาค และเขตการปกครองเป็นดังนี้

ภาค	รวม	ในเขตเทศบาล	นอกเขตเทศบาล
กรุงเทพมหานคร	2,080	2,080	-
กลาง (ยกเว้น กทม.)	20,000	8,160	11,840
เหนือ	13,600	6,400	7,200
ตะวันออกเฉียงเหนือ	15,200	7,360	7,840
ใต้	11,200	5,120	6,080
รวมทั้งราชอาณาจักร	62,080	29,120	32,960

การเลือกตัวอย่างขั้นที่สาม

ในแต่ละครัวเรือนตัวอย่าง ได้ทำการเลือกสมาชิกในครัวเรือนที่มีอายุ 18 ปีขึ้นไป ครัวเรือนละ 1 คน เพื่อทำการสัมภาษณ์ ได้จำนวนตัวอย่างทั้งสิ้น 62,080 ราย

5. วิธีการเก็บรวบรวมข้อมูล

การเก็บรวบรวมข้อมูล ใช้วิธีส่งเจ้าหน้าที่ของสำนักงานสถิติแห่งชาติ ไปทำการสัมภาษณ์สมาชิกในครัวเรือนตัวอย่างที่มีอายุ 18 ปีขึ้นไป ครัวเรือนละ 1 คน และปฏิบัติงานเก็บรวบรวมข้อมูลระหว่างวันที่ 1 – 18 กุมภาพันธ์ พ.ศ. 2546

6. การเสนอผล

เสนอผลการสำรวจในระดับจังหวัด ภาค และทั่วประเทศในรูปของร้อยละ

7. สรุปผลการสำรวจ

7.1 ข้อมูลของผู้ตอบสัมภาษณ์

ในการสำรวจครั้งนี้ ประชาชนที่ตกเป็นตัวอย่างในการตอบสัมภาษณ์ เป็นชายร้อยละ 49.1 เป็นหญิงร้อยละ 50.9 และอายุของผู้ตอบสัมภาษณ์มีการกระจาย ดังนี้ อายุ 18 – 29 ปี ร้อยละ 16.3 อายุ 30 – 39 ปี ร้อยละ 26.6 อายุ 40 – 49 ปี ร้อยละ 27.1 อายุ 50 – 59 ปี ร้อยละ 17.2 และที่เหลือ ร้อยละ 12.8 เป็นผู้ที่มีอายุ 60 ปีขึ้นไป และเมื่อพิจารณาระดับการศึกษา ส่วนใหญ่เป็นผู้มีการศึกษาระดับประถมศึกษา ร้อยละ 59.3 ระดับมัธยมศึกษา ร้อยละ 20.0 ระดับอาชีวศึกษา/อนุปริญญา ร้อยละ 8.8 ระดับปริญญาตรีและสูงกว่า ร้อยละ 8.1 และไม่ได้รับการศึกษา ร้อยละ 3.8

สำหรับสถานภาพการทำงาน มีประชาชนระบุว่า เป็นเกษตรกร และค้าขาย/ประกอบธุรกิจส่วนตัว ด้วยสัดส่วนที่ใกล้เคียงกัน คือ ร้อยละ 28.0 และ 25.3 นอกจากนี้ระบุว่า เป็นแม่บ้าน/ไม่ได้ประกอบอาชีพ ร้อยละ 13.6 รับจ้างทั่วไป/กรรมกร ร้อยละ 11.2 พนักงาน/ลูกจ้างเอกชน ร้อยละ 10.9 ที่เหลือระบุว่า เป็นข้าราชการ/พนักงานรัฐวิสาหกิจ นักเรียน/นักศึกษา และอื่น ๆ ร้อยละ 7.5 3.0 และ 0.5 ตามลำดับ

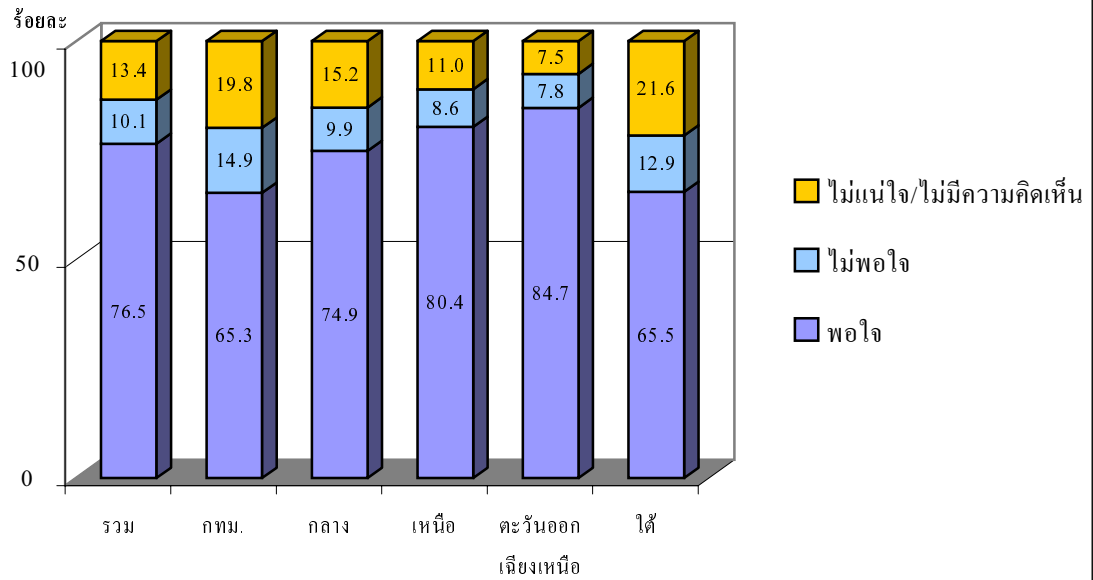
7.2 ความพอใจของประชาชนต่อการบริหารงานของรัฐบาลโดยรวม ในช่วงเวลาที่ผ่านมา (ครบ 2 ปี)

ผลจากการสำรวจ พบว่า ประชาชนส่วนใหญ่ในทุกภาคโดยรวมร้อยละ 76.5 เห็นว่ารัฐบาลชุดปัจจุบันสามารถบริหารงานได้ดีเป็นที่น่าพอใจ ร้อยละ 10.1 เห็นว่าบริหารได้ไม่ดี/ไม่เป็นที่พอใจ และร้อยละ 13.4 ตอบว่าไม่แน่ใจ /ไม่แสดงความคิดเห็น

เมื่อพิจารณาความคิดเห็นของประชาชนที่มีต่อการบริหารงานของรัฐบาลในด้านต่าง ๆ พบว่า มีประชาชนมากกว่าร้อยละ 50 พอใจในการบริหารงานของรัฐบาลในด้านต่าง ๆ โดยมีความพอใจในการบริหารงานด้านสาธารณสุขมากที่สุด ร้อยละ 78.7 รองลงมา คือ ด้านการศึกษา ร้อยละ 74.5 ด้านการกีฬา ร้อยละ 72.4 ด้านการท่องเที่ยว ร้อยละ 72.2 ด้านการบริหารเศรษฐกิจ ร้อยละ 66.5 ด้านการประชาสัมพันธ์และการให้ข่าวสารของประชาชน ร้อยละ 65.6 ด้านการรักษาความมั่นคงของประเทศ ร้อยละ 63.0 ด้านการเมือง ร้อยละ 60.9 ด้านสังคม (ได้แก่ ความปลอดภัยในชีวิตและทรัพย์สินของประชาชน การประกอบอาชีพของประชาชน เป็นต้น) ร้อยละ 60.0 ส่วนการบริหารงานของรัฐบาลที่ประชาชนพอใจต่ำกว่า ร้อยละ 60 ได้แก่ ด้านการคมนาคม ด้านการเงินและการคลัง ด้านการต่างประเทศ และด้านการกำกับดูแลการปฏิบัติราชการของหน่วยงานราชการ/การสร้างขวัญกำลังใจให้แก่ข้าราชการ ร้อยละ 59.5 57.7 53.3 และร้อยละ 50.2 ตามลำดับ (ตาราง 3)

แผนภูมิ 1 ร้อยละของประชาชน จำแนกตามความพอใจต่อการบริหารงานของรัฐบาลโดยรวม

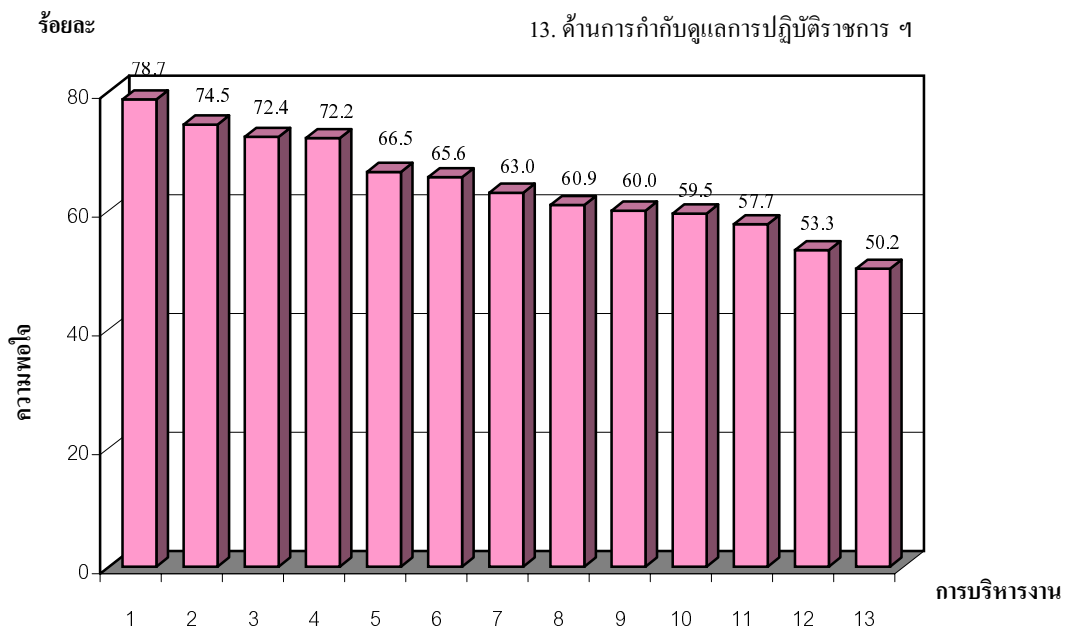
เป็นรายภาค



แผนภูมิ 2 ร้อยละของประชาชน ที่พอใจในการบริหารงานของรัฐบาล จำแนกตามการบริหารงาน

ในด้านต่าง ๆ

- | | | |
|----------------------|--|---------------------------|
| 1. ด้านสาธารณสุข | 5. ด้านการบริหารเศรษฐกิจ | 9. ด้านสังคม |
| 2. ด้านการศึกษา | 6. ด้านการประชาสัมพันธ์ฯ | 10. ด้านการคมนาคม |
| 3. ด้านการกีฬา | 7. ด้านการรักษาความมั่นคง | 11. ด้านการเงินและการคลัง |
| 4. ด้านการท่องเที่ยว | 8. ด้านการเมือง | 12. ด้านการต่างประเทศ |
| | 13. ด้านการกำกับดูแลการปฏิบัติราชการ ฯ | |



7.3 ความคิดเห็นของประชาชนที่มีต่อนโยบายของรัฐบาล

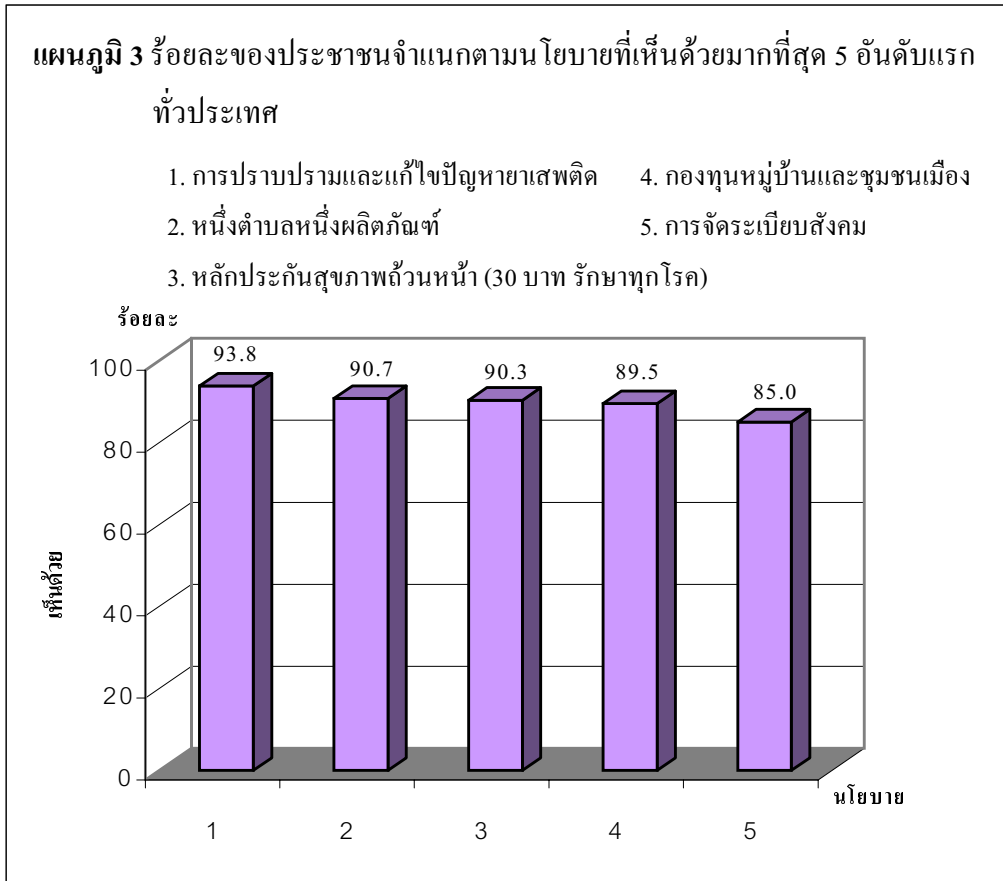
7.3.1 การทราบเกี่ยวกับนโยบายต่างๆของรัฐบาล

จากการสำรวจ พบว่า นโยบายที่มีประชาชนทราบเกินกว่าร้อยละ 90 คือ นโยบายหลักประกันสุขภาพถ้วนหน้า (30 บาทรักษาทุกโรค) ร้อยละ 99.0 นโยบายกองทุนหมู่บ้านและชุมชนเมือง ร้อยละ 96.0 นโยบายการปราบปรามและแก้ไขปัญหาหายาเสพติด ร้อยละ 95.6 และนโยบายหนึ่งตำบลหนึ่งผลิตภัณฑ์ ร้อยละ 92.5 สำหรับนโยบายที่มีประชาชนทราบประมาณ ร้อยละ 80-90 ได้แก่ นโยบายการพักชำระหนี้ให้กับเกษตรกรรายย่อยเป็นเวลา 3 ปี ร้อยละ 87.0 นโยบายการจัดระเบียบสังคม ร้อยละ 80.8 ส่วนนโยบายที่มีประชาชนทราบประมาณร้อยละ 60-79 คือ นโยบายเที่ยวทั่วไทยไปได้ทุกเดือน ร้อยละ 72.3 นโยบายการป้องกันและปราบปรามการคอร์รัปชัน ร้อยละ 72.0 นโยบายธนาคารประชาชน ร้อยละ 71.2 นโยบายการแก้ไขปัญหาแรงงานต่างด้าว ร้อยละ 68.7 นโยบายการปฏิรูปการศึกษา ร้อยละ 63.5 นโยบายการแก้ไขปัญหาจราจร ร้อยละ 62.3 และนโยบายที่มีประชาชนทราบไม่ถึง ร้อยละ 60 ได้แก่ นโยบายการปฏิรูประบบราชการ ร้อยละ 56.3 นโยบายมาตรการต่างๆ ในการคุ้มครองผู้บริโภค ร้อยละ 53.0 นโยบายการชำระหนี้คืน IMF ก่อนกำหนด ร้อยละ 44.6 นโยบายการแปรรูปรัฐวิสาหกิจ ร้อยละ 42.8 สำหรับนโยบายที่มีประชาชนทราบน้อยที่สุด คือ นโยบายธนาคารวิสาหกิจขนาดกลางและขนาดเล็ก (SMEs) มีเพียงร้อยละ 27.8 (ตาราง 4)

7.3.2 นโยบายของรัฐบาลที่ประชาชนเห็นด้วย

ประชาชนส่วนใหญ่เห็นด้วยกับนโยบายต่าง ๆ ของรัฐบาล นโยบายที่ประชาชนเห็นด้วยมากที่สุด 5 อันดับแรก คือ นโยบายการปราบปรามและแก้ไขปัญหาหายาเสพติด ร้อยละ 93.8 รองลงมา คือ นโยบายหนึ่งตำบลหนึ่งผลิตภัณฑ์ ร้อยละ 90.7 และนโยบายหลักประกันสุขภาพถ้วนหน้า (30 บาทรักษาทุกโรค) ร้อยละ 90.3 นโยบายกองทุนหมู่บ้านและชุมชนเมือง ร้อยละ 89.5 และนโยบายการจัดระเบียบสังคม ร้อยละ 85.0

ส่วนนโยบายที่มีประชาชนเห็นด้วยน้อยกว่า ร้อยละ 60 ได้แก่ นโยบายการชำระหนี้คืน IMF ก่อนกำหนด ร้อยละ 58.1 นโยบายการแปรรูปรัฐวิสาหกิจ ร้อยละ 51.6 นโยบายธนาคารวิสาหกิจขนาดกลางและขนาดเล็ก (SMEs) ร้อยละ 43.2 แต่อย่างไรก็ตามนโยบายดังกล่าวนี้ยังไม่อาจจะสรุปได้ว่าประชาชนเห็นด้วยมากนักเลย เนื่องจากยังมีผู้ไม่แสดงความคิดเห็นในนโยบายดังกล่าวสูงถึง ร้อยละ 37.1 39.3 และ 52.8 ตามลำดับ (ตาราง 5) และเมื่อพิจารณาเรื่องการทราบนโยบายของรัฐบาลในหัวข้อ 7.3.1 จะเห็นได้ชัดเจนว่าการที่สัดส่วนของผู้ที่ไม่แสดงความคิดเห็นค่อนข้างสูง เป็นเพราะการรับทราบในนโยบายดังกล่าวมีสัดส่วนของประชาชนที่รับทราบไม่ถึง ร้อยละ 50 โดยเฉพาะอย่างยิ่งนโยบายธนาคารวิสาหกิจขนาดกลางและขนาดเล็ก (SMEs) มีประชาชนที่รับทราบเพียงร้อยละ 27.8 (ตาราง 4)



7.3.3 ความคิดเห็นเกี่ยวกับแนวทางในการแปลงสินทรัพย์ให้เป็นทุน

สำหรับความคิดเห็นของประชาชนเกี่ยวกับแนวทางในการแปลงสินทรัพย์ให้เป็นทุน พบว่า มีประชาชนร้อยละ 50.0 เห็นด้วยกับแนวทางดังกล่าว มีเพียงร้อยละ 2.2 ที่ไม่เห็นด้วย แต่อย่างไรก็ตามยังมีผู้ที่ไม่แสดงความคิดเห็นในเรื่องนี้สูงถึง ร้อยละ 47.8 โดยเฉพาะประชาชนในเขตกรุงเทพมหานคร ภาคกลาง และภาคใต้ มีมากกว่าครึ่งหนึ่งที่ยังไม่แสดงความคิดเห็น (ตาราง 9)

7.3.4 นโยบายของรัฐบาลที่ควรปรับปรุง

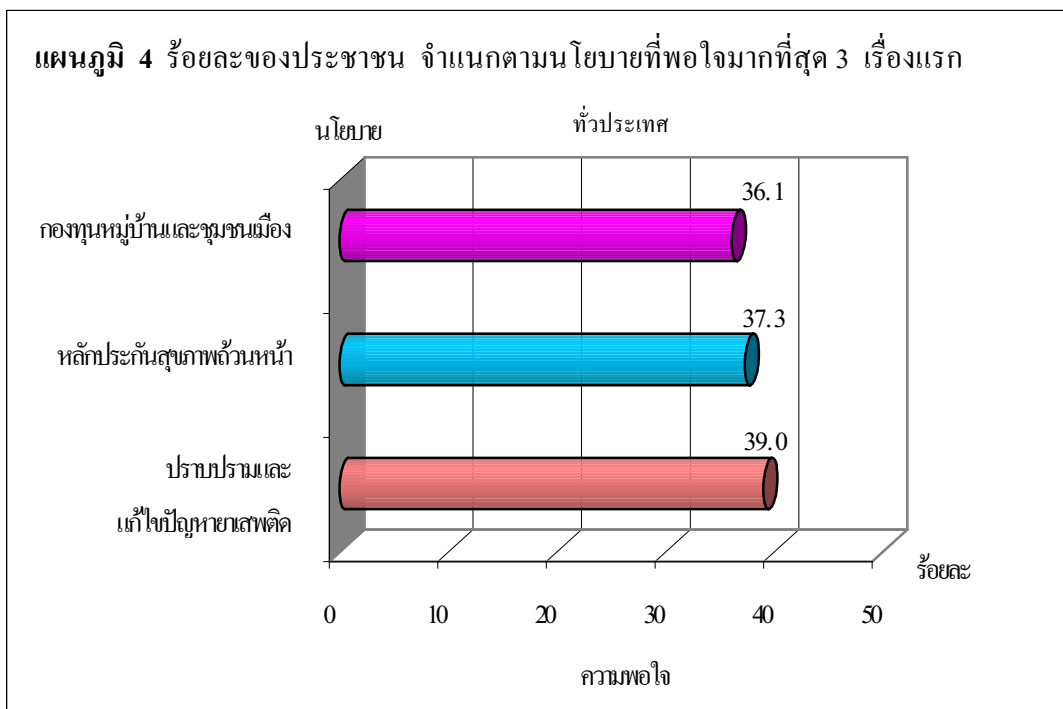
เมื่อสอบถามความคิดเห็นของประชาชนเกี่ยวกับนโยบายของรัฐบาลที่ควรปรับปรุง พบว่า โดยรวมทั่วประเทศแล้วในแต่ละนโยบายมีผู้ที่ให้ความเห็นว่าควรปรับปรุงและไม่ควรปรับปรุงในสัดส่วนที่ไม่ต่างกันมากนัก นโยบายที่มีสัดส่วนของผู้ที่เห็นว่าควรปรับปรุงประมาณเกือบครึ่งหนึ่ง ได้แก่ นโยบายหลักประกันสุขภาพถ้วนหน้า (30 บาทรักษาทุกโรค) ร้อยละ 51.7 การปราบปรามและแก้ไขปัญหา ยาเสพติด ร้อยละ 47.3

เมื่อพิจารณาเป็นรายภาค พบว่า นโยบายที่มีสัดส่วนของผู้ที่เห็นว่าควรปรับปรุงมากกว่า ร้อยละ 50 ขึ้นไป มีเพียงบางนโยบายเท่านั้น คือ ประชาชนในเขตกรุงเทพมหานครเห็นควรให้ปรับปรุง เรื่องหลักประกันสุขภาพถ้วนหน้า (30 บาทรักษาทุกโรค) ร้อยละ 68.8 การแก้ไขปัญหาจราจร ร้อยละ 64.5

การแก้ไขปัญหาแรงงานต่างด้าว ร้อยละ 56.3 การปราบปรามและแก้ไขปัญหาหายเสพติด ร้อยละ 56.1 การป้องกันและปราบปรามคอร์รัปชัน ร้อยละ 54.1 การจัดระเบียบสังคม ร้อยละ 52.2 สำหรับประชาชนในภาคกลาง และภาคใต้ เห็นควรปรับปรุงนโยบายหลักประกันสุขภาพถ้วนหน้า (30 บาทรักษาทุกโรค) ร้อยละ 50.0 และ 60.1 (ตาราง 6)

7.3.5 นโยบายของรัฐบาลที่ประชาชนพอใจ

เมื่อสอบถามประชาชนถึงการบริหารงานของรัฐบาลที่ได้ดำเนินการมาแล้วครบ 2 ปี นโยบายที่ประชาชนพอใจที่สุด 3 เรื่องแรก พบว่า โดยรวมทั่วประเทศ คือ นโยบายการปราบปรามและแก้ไขปัญหาหายเสพติด ร้อยละ 39.0 เหตุผลเพราะทำให้บ้านเมืองมีความสงบสุข ทำให้ผู้ติดยาเสพติดน้อยลง รัฐบาลดำเนินการอย่างจริงจัง/เด็ดขาด และไม่ทำลายอนาคตของเยาวชน นโยบายหลักประกันสุขภาพถ้วนหน้า (30 บาทรักษาทุกโรค) ร้อยละ 37.3 เหตุผลเพราะช่วยเหลือคนจนให้ได้รับการรักษาเมื่อเจ็บป่วย เสียค่าใช้จ่ายถูกลง ได้รับการรักษาอย่างทั่วถึง นโยบายกองทุนหมู่บ้านและชุมชนเมือง ร้อยละ 36.1 เหตุผลเพราะทำให้ประชาชนมีเงินลงทุน/ฟื้นฟูอาชีพ มีการกระจายรายได้ รายได้เพิ่มขึ้น/ความเป็นอยู่ดีขึ้น และมีแหล่งเงินกู้ดอกเบี้ยต่ำ ไม่ต้องกู้เงินจากนอกระบบ

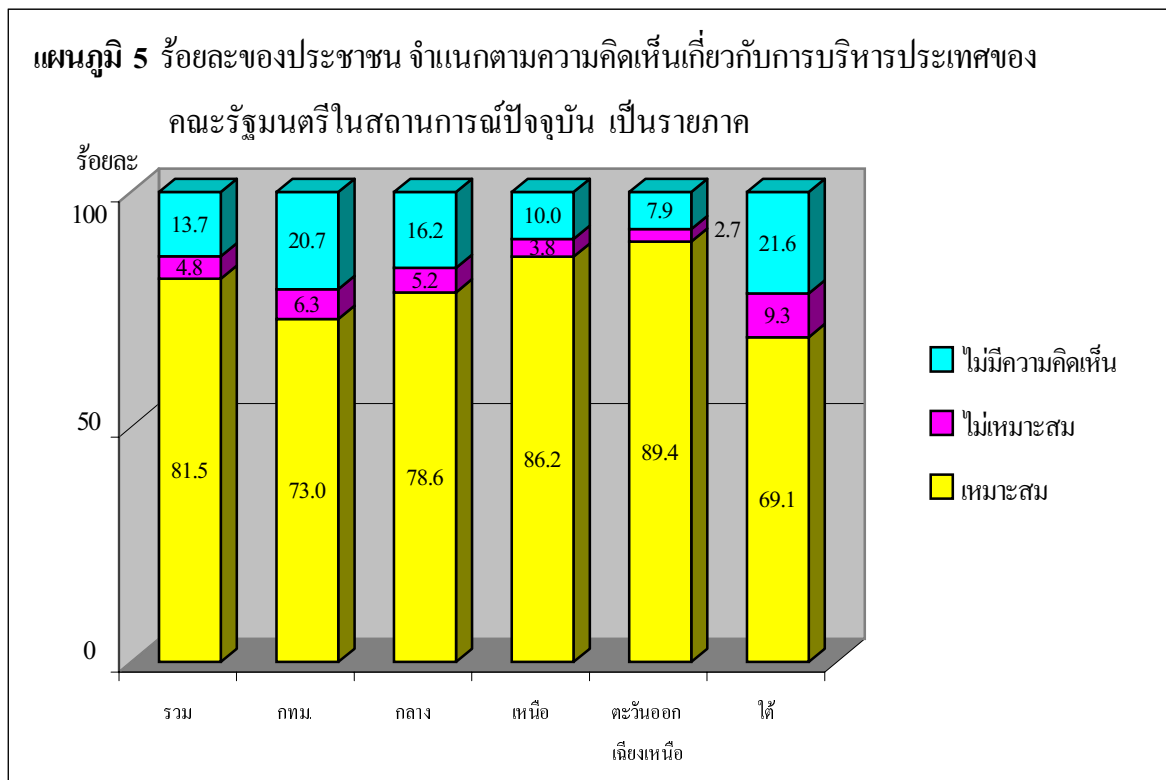


เมื่อพิจารณาเป็นรายภาค พบว่า ประชาชนในภาคเหนือ และภาคใต้ พอใจการดำเนินงานของรัฐบาลในนโยบายต่าง ๆ 3 นโยบายแรกเหมือนกัน คือ นโยบายการปราบปรามและแก้ไขปัญหาเสพติด รongลงมา คือ นโยบายกองทุนหมู่บ้านและชุมชนเมือง และนโยบายหลักประกันสุขภาพถ้วนหน้า (30 บาทรักษาทุกโรค) ในขณะที่ประชาชนในภาคตะวันออกเฉียงเหนือ พอใจในนโยบายกองทุนหมู่บ้าน และชุมชนเมือง เป็นอันดับแรก รองลงมา คือ นโยบายหลักประกันสุขภาพถ้วนหน้า (30 บาทรักษาทุกโรค) และนโยบายการปราบปรามและแก้ไขปัญหาเสพติด และประชาชนในภาคกลางพอใจในนโยบายการปราบปรามและแก้ไขปัญหาเสพติด รองลงมา คือ นโยบายกองทุนหมู่บ้านและชุมชนเมือง และนโยบายหลักประกันสุขภาพถ้วนหน้า (30 บาทรักษาทุกโรค)

ส่วนประชาชนในเขตกรุงเทพมหานคร พอใจการดำเนินงานในนโยบาย การปราบปราม และแก้ไขปัญหาเสพติด รองลงมา คือ นโยบายหลักประกันสุขภาพถ้วนหน้า (30 บาทรักษาทุกโรค) และนโยบายการจัดระเบียบสังคม

7.4 ความคิดเห็นเกี่ยวกับการบริหารประเทศของคณะรัฐมนตรี

เมื่อสอบถามความคิดเห็นเกี่ยวกับการบริหารประเทศของคณะรัฐมนตรีในสถานการณ์ปัจจุบัน พบว่า ประชาชนส่วนใหญ่ประมาณ ร้อยละ 81.5 เห็นว่าคณะรัฐมนตรีชุดปัจจุบันสามารถบริหารประเทศได้เหมาะสมกับสถานการณ์ปัจจุบัน มีประชาชนเพียงร้อยละ 4.8 ที่เห็นว่ายังบริหารประเทศได้ไม่เหมาะสม และมีผู้ไม่แสดงความคิดเห็น ร้อยละ 13.7 (ตาราง 10)

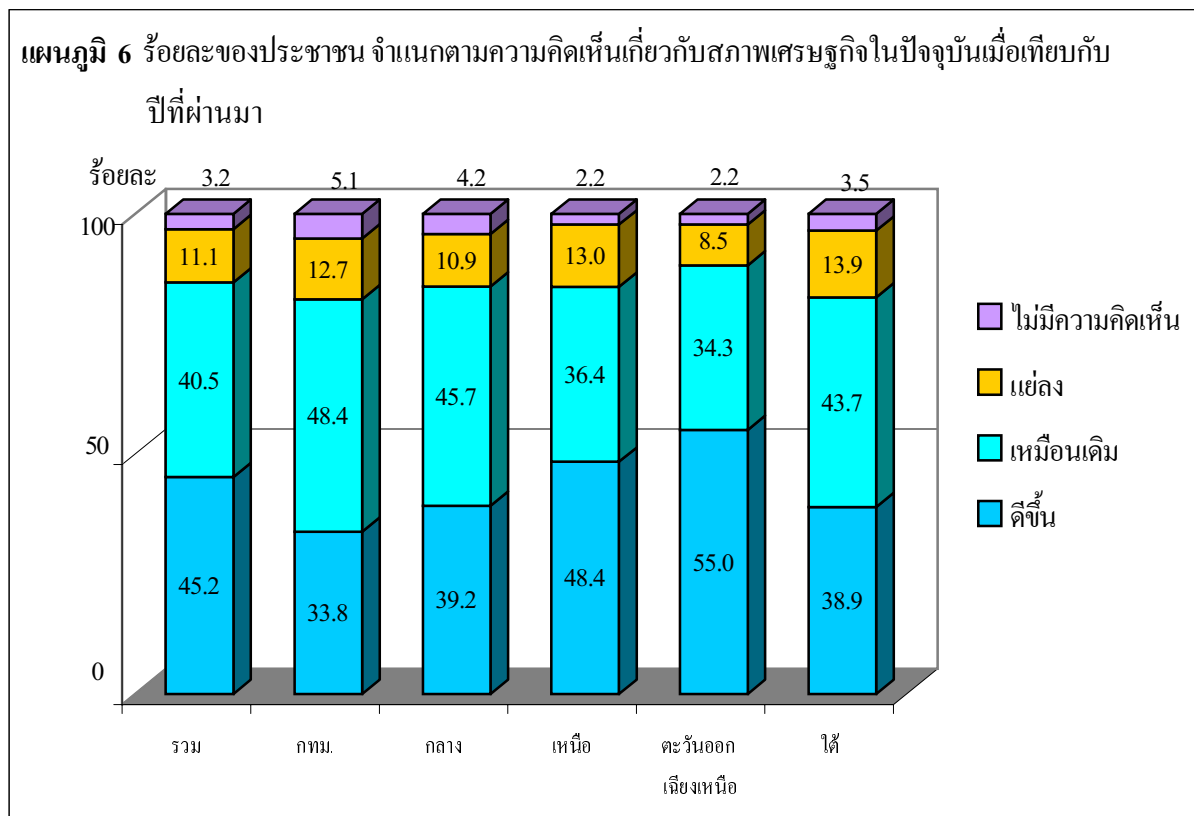


7.5 ความคิดเห็นของประชาชนเกี่ยวกับสภาพเศรษฐกิจในปัจจุบัน

ผลจากการสำรวจ พบว่า ประชาชน ร้อยละ 45.2 ระบุว่า สภาพเศรษฐกิจในปัจจุบันดีกว่าปีที่ผ่านมา ร้อยละ 40.5 สภาพเศรษฐกิจยังคงเหมือนเดิม มีเพียงร้อยละ 11.1 ที่เห็นว่าสภาพเศรษฐกิจแย่ลงกว่าปีที่ผ่านมา และร้อยละ 3.2 ที่ไม่แสดงความคิดเห็น และเมื่อพิจารณารายภาค พบว่า สัดส่วนผู้ที่เห็นว่าเศรษฐกิจดีขึ้นนั้นส่วนใหญ่เป็นประชาชนในภาคตะวันออกเฉียงเหนือ และภาคเหนือ คือ ร้อยละ 55.0 และ 48.4 ส่วนในเขตกรุงเทพมหานคร และภาคกลาง ส่วนใหญ่เห็นว่าเหมือนเดิม คือ ร้อยละ 48.4 และ 45.7 (ตาราง 11)

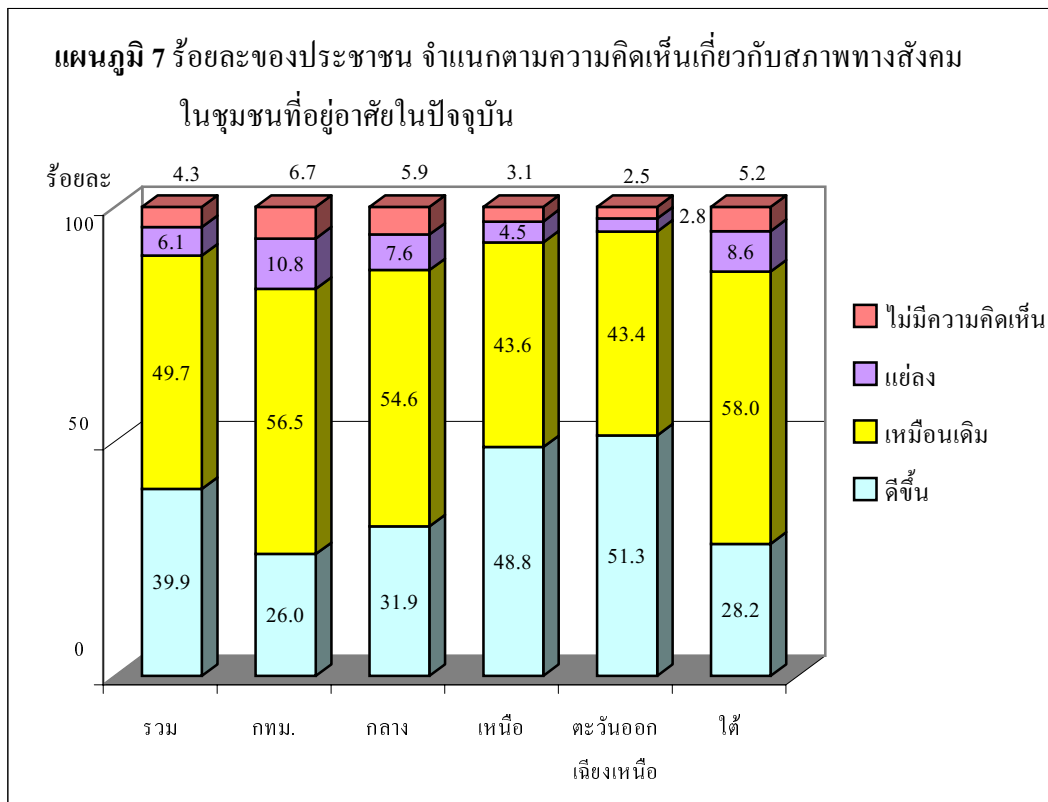
สำหรับผู้ที่ตอบว่าสภาพเศรษฐกิจในปัจจุบันดีขึ้นกว่าปีที่ผ่านมา ได้ระบุเหตุผลว่า มีเงินทุนจากรัฐบาลช่วยในการประกอบอาชีพ นโยบายของรัฐบาลช่วยบรรเทาหนี้ ประชาชนมีหลักประกันสุขภาพ (30 บาท รักษาทุกโรค) ประชาชนมีรายได้ดีกว่าปีที่ผ่านมา รายรับสมดุลกับรายจ่าย เป็นต้น (ตาราง 12)

ส่วนเหตุผลของผู้ที่ตอบว่า สภาพเศรษฐกิจในปัจจุบันแย่ลงกว่าปีที่ผ่านมา ได้แก่ สินค้าราคาสูงขึ้น ค่าครองชีพและรายจ่ายสูงขึ้น รายได้ลดลงจากเดิม ไม่มีงานทำ/การจ้างงานลดลง มีภาวะหนี้สินมากกว่าเดิม ค่าใช้จ่ายทางการศึกษาของบุตรสูงขึ้น เป็นต้น (ตาราง 12)



7.6 ความคิดเห็นของประชาชนเกี่ยวกับสภาพทางสังคมในชุมชนที่อยู่อาศัย

ความคิดเห็นของประชาชนเกี่ยวกับสภาพทางสังคมในชุมชนที่อยู่อาศัยในปัจจุบัน เมื่อเทียบกับปีที่ผ่านมา มีผู้ที่ระบุว่าสภาพทางสังคมในชุมชนยังคงเหมือนเดิม ร้อยละ 49.7 สภาพทางสังคมในชุมชนดีกว่าปีที่ผ่านมา ร้อยละ 39.9 สภาพทางสังคมในชุมชนแย่ลงกว่าปีที่ผ่านมา ร้อยละ 6.1 และมีผู้ไม่แสดงความคิดเห็น ร้อยละ 4.3 และเมื่อพิจารณาเป็นรายภาค ประชาชนในเขตกรุงเทพมหานคร ภาคกลาง และภาคใต้ส่วนใหญ่เห็นว่าเหมือนเดิม ส่วนภาคตะวันออกเฉียงเหนือ และภาคเหนือ ส่วนใหญ่เห็นว่าดีขึ้น



7.7 ความต้องการให้รัฐบาลแก้ไขปัญหาเศรษฐกิจและสังคม

เมื่อสอบถามถึงความต้องการให้รัฐบาลแก้ไขปัญหาเศรษฐกิจและสังคม พบว่า ประชาชนส่วนใหญ่ระบุว่า ปัญหาที่ต้องการให้แก้ไขมากที่สุด คือ ปัญหาความยากจนของประชาชน รองลงมา คือ ปัญหายาเสพติด ปัญหาราคาสินค้า ปัญหาการว่างงาน ปัญหาราคาผลผลิตทางการเกษตร ปัญหาตลาดรองรับผลผลิตทางการเกษตร ปัญหาการคอร์รัปชัน ปัญหาความเป็นระเบียบของสังคม และปัญหาแรงงานต่างด้าว

ตาราง ร้อยละของประชาชน จำแนกตามปัญหาเศรษฐกิจและสังคม ที่ต้องการให้รัฐบาลแก้ไข
เป็นรายภาค

ปัญหาที่ต้องการให้รัฐบาลแก้ไข	รวม	ภาค				
		กรุงเทพ- มหานคร	กลาง (ยกเว้น กทม.)	เหนือ	ตะวันออก- เฉียงเหนือ	ใต้
รวม	100.0	100.0	100.0	100.0	100.0	100.0
ต้องการให้รัฐบาลแก้ไขปัญหา^{1/}	95.0	93.9	93.1	96.1	96.4	94.1
ปัญหาความยากจนของประชาชน	66.7	54.8	65.7	67.0	74.6	60.2
ปัญหาหยาเสพติด	61.4	73.4	68.9	61.3	49.6	65.1
ปัญหาราคาสินค้า	52.1	48.8	50.2	57.0	49.0	60.4
ปัญหาการว่างงาน	48.1	49.4	43.4	43.2	54.4	46.4
ปัญหาราคาผลผลิตทางการเกษตร	38.1	6.2	25.6	48.2	54.8	37.2
ปัญหาตลาดที่รองรับผลผลิตทาง การเกษตร	22.8	3.4	16.2	29.5	32.1	22.1
ปัญหาการคอร์รัปชัน	16.4	29.0	17.4	11.1	11.9	20.5
ปัญหาความเป็นระเบียบของสังคม	13.3	19.0	13.9	10.4	11.3	16.0
ปัญหาแรงงานต่างด้าว	7.7	13.1	10.8	5.8	4.1	8.3
ปัญหาความปลอดภัยในชีวิต และทรัพย์สิน	7.6	16.1	9.9	5.6	3.6	7.5
ปัญหาจราจร	4.3	17.9	4.1	1.3	1.3	1.8
อื่นๆ	1.4	1.8	1.1	1.9	1.1	1.2
ไม่ต้องการ/ไม่แสดงความคิดเห็น	5.0	6.1	6.9	3.9	3.6	5.9

หมายเหตุ : 1/ ตอบได้มากกว่า 1 คำตอบ

7.8 ข้อเสนอแนะ

สำหรับข้อเสนอแนะของประชาชนเกี่ยวกับการบริหารงานของรัฐบาล มีผู้ที่แสดงความคิดเห็นเพียงร้อยละ 30.6 ของผู้ตอบสัมภาษณ์ทั้งหมด โดยให้ข้อเสนอแนะที่สำคัญ ดังนี้ ควรแก้ปัญหาการผลิตทางการเกษตร ควรแก้ไขปัญหาการว่างงานอย่างจริงจัง ควรควบคุมราคาสินค้า ควรเร่งปราบปรามและแก้ไขปัญหายาเสพติด การดำเนินการโครงการต่าง ๆ ของรัฐบาลจะต้องไม่ขัดต่อสภาพของสังคม ควรเร่งแก้ไขปัญหาเศรษฐกิจและสังคม และควรปราบปรามการทุจริตและคอร์รัปชันอย่างจริงจัง เป็นต้น

ตาราง ร้อยละของประชาชน จำแนกตามข้อเสนอแนะเกี่ยวกับการบริหารงานของรัฐบาล เป็นรายภาค

ข้อเสนอแนะ	รวม	ภาค				
		กรุงเทพ- มหานคร	กลาง (ยกเว้น กทม.)	เหนือ	ตะวันออก- เฉียงเหนือ	ใต้
รวม	100.0	100.0	100.0	100.0	100.0	100.0
แสดงความคิดเห็น ^{1/}	30.6	34.4	23.0	34.3	33.9	26.4
แก้ปัญหาการผลิตทางการเกษตร	7.4	1.0	3.5	11.3	11.5	4.6
ควรแก้ไขปัญหาการว่างงานอย่างจริงจัง	6.3	6.4	4.1	6.0	8.2	6.1
ควรควบคุมราคาสินค้า	5.9	5.4	4.6	8.4	5.6	6.0
เร่งปราบปรามและแก้ไขปัญหายาเสพติด	5.3	7.1	5.0	5.2	5.0	4.8
โครงการต่าง ๆ ที่จัดทำต้องไม่ขัดต่อสภาพ ของสังคม	4.7	3.9	2.9	4.4	6.7	4.0
ควรเร่งแก้ไขปัญหาเศรษฐกิจและสังคม	2.3	3.8	1.7	2.4	2.3	1.7
ปราบปรามการทุจริตและคอร์รัปชัน	2.3	4.3	1.9	2.0	1.9	2.1
ดำเนินนโยบายอย่างจริงจังและต่อเนื่อง	2.1	3.6	2.3	1.7	1.8	1.6
สร้างระบบสาธารณสุขปกให้ดีขึ้น	1.3	1.3	0.6	2.1	1.7	0.6
ควรจัดระเบียบสังคมอย่างต่อเนื่อง	0.9	1.7	0.8	1.1	0.8	0.4
อื่น ๆ	3.5	6.8	3.1	3.1	3.0	0.4
ไม่แสดงความคิดเห็น	69.4	65.6	77.0	65.7	66.1	73.6

หมายเหตุ : 1/ ตอบได้มากกว่า 1 คำตอบ

สารบัญตาราง

	หน้า
ตาราง 1 ร้อยละของประชาชนผู้ตอบสัมภาษณ์ จำแนกตามลักษณะทางประชากร สังคมและเศรษฐกิจ เป็นรายภาค	15
ตาราง 2 ร้อยละของประชาชน จำแนกตามความคิดเห็นที่มีต่อการบริหารงานของรัฐบาล ในภาพรวม เป็นรายภาค	16
ตาราง 3 ร้อยละของประชาชน จำแนกตามความพอใจต่อการบริหารงานของรัฐบาลโดยรวม ในด้านต่าง ๆ เป็นรายภาค	17
ตาราง 4 ร้อยละของประชาชน จำแนกตามการทราบนโยบายของรัฐบาล เป็นรายภาค	20
ตาราง 5 ร้อยละของประชาชน จำแนกตามการเห็นด้วยกับนโยบายของรัฐบาล เป็นรายภาค	22
ตาราง 6 ร้อยละของประชาชน จำแนกตามความคิดเห็นเกี่ยวกับการปรับปรุงนโยบายของรัฐบาล เป็นรายภาค	25
ตาราง 7 ร้อยละของประชาชน จำแนกตามนโยบายที่พอใจมากที่สุด 3 เรื่องแรก เป็นรายภาค	28
ตาราง 8 ร้อยละของประชาชน จำแนกตามนโยบายที่พอใจ และเหตุผล เป็นรายภาค	29
ตาราง 9 ร้อยละของประชาชน จำแนกตามความคิดเห็นเกี่ยวกับแนวทางในการแปลงสินทรัพย์ ให้เป็นทุนของรัฐบาล เป็นรายภาค	32
ตาราง 10 ร้อยละของประชาชน จำแนกตามความคิดเห็นเกี่ยวกับการบริหารประเทศของ คณะรัฐมนตรี ในสถานการณ์ปัจจุบัน เป็นรายภาค	32
ตาราง 11 ร้อยละของประชาชน จำแนกตามความคิดเห็นเกี่ยวกับสภาพเศรษฐกิจในปัจจุบัน เมื่อเทียบกับปีที่ผ่านมา เป็นรายภาค	32
ตาราง 12 ร้อยละของประชาชน ที่มีความคิดเห็นว่าสภาพเศรษฐกิจในปัจจุบันดีขึ้น / แย่ลง เมื่อเทียบกับปีที่ผ่านมา จำแนกตามเหตุผล เป็นรายภาค	33
ตาราง 13 ร้อยละของประชาชน จำแนกตามความคิดเห็นเกี่ยวกับสภาพทางสังคม ของชุมชนที่อยู่อาศัยในปัจจุบันเมื่อเทียบกับปีที่ผ่านมา เป็นรายภาค	34
ตาราง 14 ร้อยละของประชาชน จำแนกตามปัญหาเศรษฐกิจและสังคม ที่ต้องการให้รัฐบาล แก้ไข เป็นรายภาค	35
ตาราง 15 ร้อยละของประชาชน จำแนกตามข้อเสนอแนะเกี่ยวกับการบริหารงานของรัฐบาล เป็นรายภาค	36