

รายงานการสำรวจ
ความคิดเห็นของประชาชนที่มีต่อการบริหารงานของรัฐบาล
พ.ศ. 2547
(เมื่อบริหารงานครบ 3 ปี)

สำนักงานสถิติแห่งชาติ



กระทรวงเทคโนโลยีสารสนเทศและการสื่อสาร

[http:// www.nso.go.th](http://www.nso.go.th)

ISBN 974-338-662-9

รายงานการสำรวจ

ความคิดเห็นของประชาชนที่มีต่อการบริหารงานของรัฐบาล

พ.ศ. 2547

(เมื่อบริหารงานครบ 3 ปี)

สำนักงานสถิติแห่งชาติ

กระทรวงเทคโนโลยีสารสนเทศและการสื่อสาร

[http:// www.nso.go.th](http://www.nso.go.th)

คำนำ

ตามมติคณะรัฐมนตรีเมื่อวันที่ 17 มิถุนายน 2545 ได้มอบหมายให้สำนักงานสถิติแห่งชาติ ดำเนินการสำรวจความคิดเห็นของประชาชนที่มีต่อนโยบายของรัฐบาลซึ่งได้ดำเนินการสำรวจความคิดเห็นของประชาชนที่มีต่อการบริหารงานของรัฐบาลมาแล้ว 4 ครั้ง คือ เมื่อบริหารงานครบ 1 ปี 1 ปี 6 เดือน 2 ปี 2 ปี 6 เดือน และครั้งนี้เป็นการสำรวจ ครั้งที่ 5 เมื่อรัฐบาลบริหารงานได้ครบ 3 ปี (นอกจากนั้น สำหรับในเขตกรุงเทพมหานครยังได้มีการสำรวจ เมื่อบริหารงานครบ 6 เดือน และ 1 ปี 3 เดือน) เพื่อเป็นข้อมูลให้รัฐบาลนำไปใช้พิจารณากำหนดแนวทางการบริหารประเทศต่อไป

สำนักงานสถิติแห่งชาติ

1 มีนาคม 2547

สารบัญ

	หน้า
คำนำ	
1. ความเป็นมา	1
2. วัตถุประสงค์	1
3. ขั้มรวม	1
4. ระเบียบวิธีการสำรวจ	1
5. วิธีการเก็บรวบรวมข้อมูล	2
6. คาบเวลาปฏิบัติงานเก็บรวบรวมข้อมูล	2
7. การเสนอผล	2
8. สรุปผลการสำรวจ	
8.1 ข้อมูลทั่วไปของผู้ตอบสัมภาษณ์	3
8.2 ความพึงพอใจของประชาชนต่อการบริหารงานของรัฐบาลโดยรวม ในช่วงเวลาที่ผ่านมา (ครบ 3 ปี)	3
8.3 ความคิดเห็นของประชาชนที่มีต่อนโยบายของรัฐบาล	5
8.3.1 การทราบเกี่ยวกับนโยบายต่าง ๆ ของรัฐบาล	5
8.3.2 นโยบายของรัฐบาลที่ประชาชนเห็นด้วย	5
8.3.3 นโยบายของรัฐบาลที่ประชาชนเห็นควรปรับปรุง	6
8.3.4 นโยบายของรัฐบาลที่ประชาชนพอใจ	7
8.3.5 ความคิดเห็นเกี่ยวกับนโยบายอื่น ๆ ของรัฐบาล	8
1) ความคิดเห็นเกี่ยวกับการจดทะเบียนแก้ปัญหาสังคมและความยากจน เชิงบูรณาการ	8
2) ความคิดเห็นเกี่ยวกับเวลาปิดบริการของสถานบันเทิง	9
3) ความคิดเห็นเกี่ยวกับการสร้างสถานบันเทิงครบวงจร	9
8.4 ความคิดเห็นเกี่ยวกับการบริหารประเทศของคณะรัฐมนตรี	10
8.5 ความคิดเห็นของประชาชนเกี่ยวกับสภาพเศรษฐกิจและสังคมในปัจจุบัน	11
8.6 ความต้องการให้รัฐบาลแก้ไขปัญหาเศรษฐกิจและสังคม	13
8.7 ข้อเสนอแนะ	14
ตารางสถิติ	19-36

เผยแพร่โดย

สำนักสถิติพยากรณ์

สำนักงานสถิติแห่งชาติ

ถนนหลานหลวง เขตป้อมปราบศัตรูพ่าย กทม. 10100

โทร. 0 2281 0333 ต่อ 1413

โทรสาร 0 2282 5861

ไปรษณีย์อิเล็กทรอนิกส์ binfopub@nso.go.th

ปีที่พิมพ์

2547

ISBN 974-338-662-9

หน่วยงานเจ้าของเรื่อง

กองสถิติประชามติ

โทรศัพท์ 0 2281 0333 ต่อ 1706 - 1709

ไปรษณีย์อิเล็กทรอนิกส์ E – mail: popinion@nso.go.th

การสำรวจความคิดเห็นของประชาชนที่มีต่อการบริหารงานของรัฐบาล พ.ศ. 2547 (เมื่อบริหารงานครบ 3 ปี)

1. ความเป็นมา

สำนักงานสถิติแห่งชาติได้ดำเนินการสำรวจความคิดเห็นของประชาชนที่มีต่อการบริหารงานของรัฐบาลมา 4 ครั้ง คือ เมื่อบริหารงานครบ 1 ปี 1 ปี 6 เดือน 2 ปี 2 ปี 6 เดือน และครั้งนี้เป็นการสำรวจครั้งที่ 5 เมื่อรัฐบาลบริหารงานได้ครบ 3 ปี (นอกจากนั้น สำหรับในเขตกรุงเทพมหานครยังได้มีการสำรวจเมื่อบริหารงานครบ 6 เดือน และ 1 ปี 3 เดือน) เพื่อสนับสนุนข้อมูลให้รัฐบาลและหน่วยงานที่เกี่ยวข้องใช้เป็นแนวทางในการบริหารงานให้ตรงกับความต้องการของประชาชนต่อไป

2. วัตถุประสงค์

เพื่อรวบรวมข้อมูลเกี่ยวกับความคิดเห็นของประชาชนที่มีต่อการบริหารงานของรัฐบาลที่ได้บริหารประเทศและพยายามแก้ไขปัญหาต่าง ๆ ในช่วง 3 ปีที่ผ่านมา รวมทั้งข้อคิดเห็นและข้อเสนอแนะของประชาชนที่ต้องการให้รัฐบาลดำเนินการ ซึ่งผลการสำรวจครั้งนี้ คาดว่าจะเป็นประโยชน์ต่อรัฐบาลในการนำไปใช้พิจารณากำหนดแนวทางการบริหารประเทศต่อไป

3. กลุ่มรวม

กลุ่มรวมของการสำรวจ คือ ประชาชนที่มีอายุตั้งแต่ 18 ปีขึ้นไปทั่วประเทศ

4. ระเบียบวิธีการสำรวจ

แผนการสุ่มตัวอย่างที่ใช้เป็นแบบ Stratified Three - Stage Sampling โดยมีภาคเป็นสตราตัม ซึ่งมีทั้งสิ้น 5 สตราตัม คือ กรุงเทพมหานคร ภาคกลาง (ยกเว้นกทม.) ภาคเหนือ ภาคตะวันออกเฉียงเหนือ ภาคใต้ โดยมีชุมชุมอาคาร (ในเขตเทศบาล) และหมู่บ้าน (นอกเขตเทศบาล) เป็นหน่วยตัวอย่างขั้นที่หนึ่ง คราวเรือนส่วนบุคคลเป็นหน่วยตัวอย่างขั้นที่สอง และสมาชิกที่มีอายุ 18 ปีขึ้นไป เป็นหน่วยตัวอย่างขั้นที่สาม

การเลือกตัวอย่างขั้นที่หนึ่ง

ในแต่ละภาค ทำการเลือกชุมชุมอาคาร / หมู่บ้านตัวอย่าง อย่างอิสระต่อกัน โดยใช้ความน่าจะเป็นในการเลือกเป็นปฏิภาคกับจำนวนครัวเรือนของชุมชุมอาคาร / หมู่บ้านนั้น ๆ ได้จำนวนตัวอย่างทั้งสิ้น 580 ชุมชุมอาคาร / หมู่บ้าน จากทั้งสิ้น 109,966 ชุมชุมอาคาร / หมู่บ้าน กระจายไปตามภาค และเขตการปกครองเป็นดังนี้

ภาค	รวม	ในเขตเทศบาล	นอกเขตเทศบาล
กรุงเทพมหานคร	108	108	-
กลาง (ยกเว้น กทม.)	126	44	82
เหนือ	114	24	90
ตะวันออกเฉียงเหนือ	132	24	108
ใต้	100	24	76
รวมทั้งราชอาณาจักร	580	224	356

การเลือกตัวอย่างขั้นที่สอง

ในขั้นนี้เป็นการเลือกครัวเรือนตัวอย่างที่มีสมาชิกอายุ 18 ปีขึ้นไป ด้วยวิธีการสุ่ม โดยกำหนดให้เลือก 10 ครัวเรือนตัวอย่าง ต่อชุมชนอาคาร / หมู่บ้าน จำแนกตามภาค และเขตการปกครอง เป็นดังนี้

ภาค	รวม	ในเขตเทศบาล	นอกเขตเทศบาล
กรุงเทพมหานคร	1,080	1,080	-
กลาง (ยกเว้น กทม.)	1,260	440	820
เหนือ	1,140	240	900
ตะวันออกเฉียงเหนือ	1,320	240	1,080
ใต้	1,000	240	760
รวมทั้งราชอาณาจักร	5,800	2,240	3,560

การเลือกตัวอย่างขั้นที่สาม

ในแต่ละครัวเรือนตัวอย่าง ได้ทำการเลือกสมาชิกในครัวเรือนที่มีอายุ 18 ปีขึ้นไป ครัวเรือนละ 1 คน เพื่อทำการสัมภาษณ์ ได้จำนวนหน่วยตัวอย่างทั้งสิ้น 5,800 คน

5. วิธีการเก็บรวบรวมข้อมูล

การเก็บรวบรวมข้อมูล ใช้วิธีส่งเจ้าหน้าที่ของสำนักงานสถิติแห่งชาติ ไปทำการสัมภาษณ์สมาชิกในครัวเรือนตัวอย่างที่มีอายุ 18 ปีขึ้นไป ครัวเรือนละ 1 คน

6. คาบเวลาปฏิบัติงานเก็บรวบรวมข้อมูล

ปฏิบัติงานเก็บรวบรวมข้อมูล ระหว่างวันที่ 1 – 12 กุมภาพันธ์ พ.ศ. 2547

7. การเสนอผล

เสนอผลการสำรวจในระดับภาค และทั่วประเทศในรูปแบบของร้อยละ

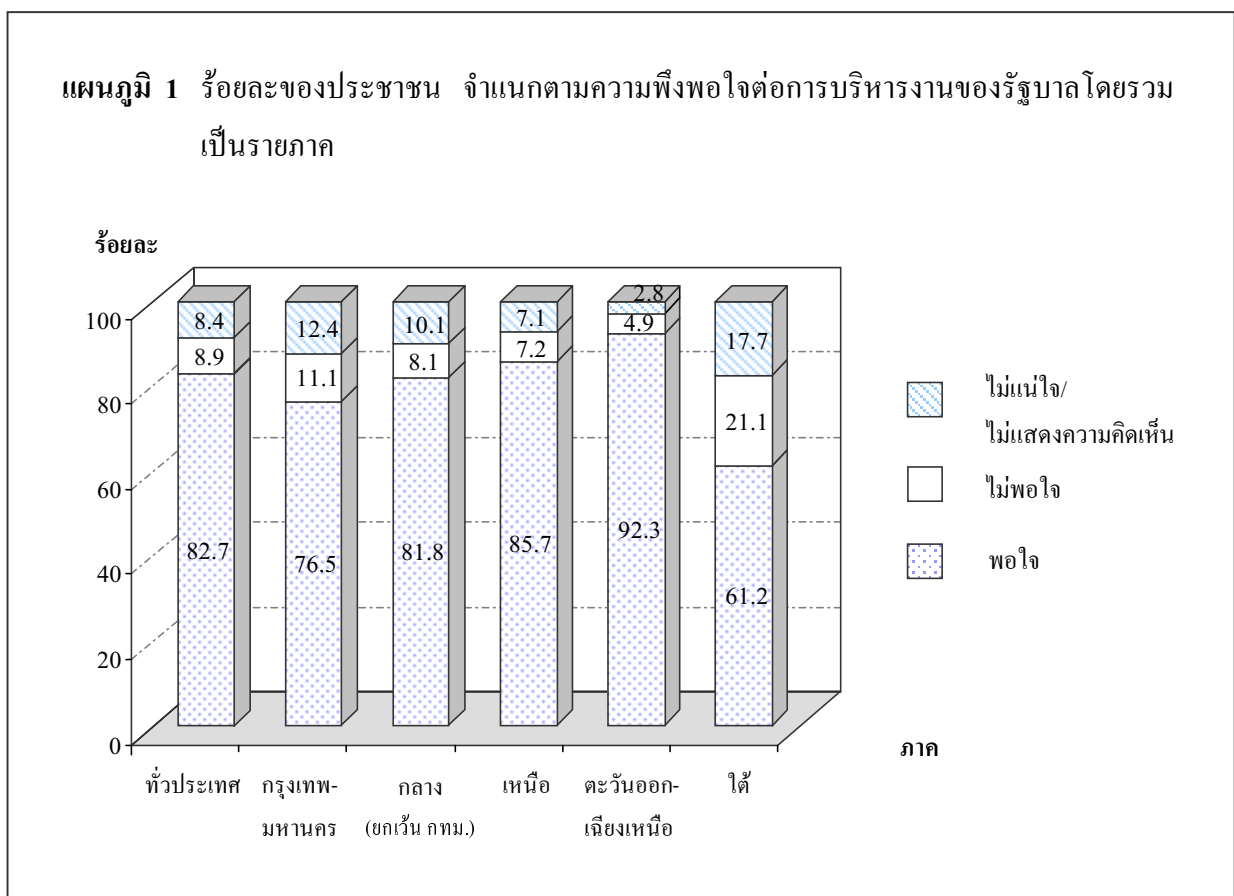
8. สรุปผลการสำรวจ

8.1 ข้อมูลทั่วไปของผู้ตอบสัมภาษณ์

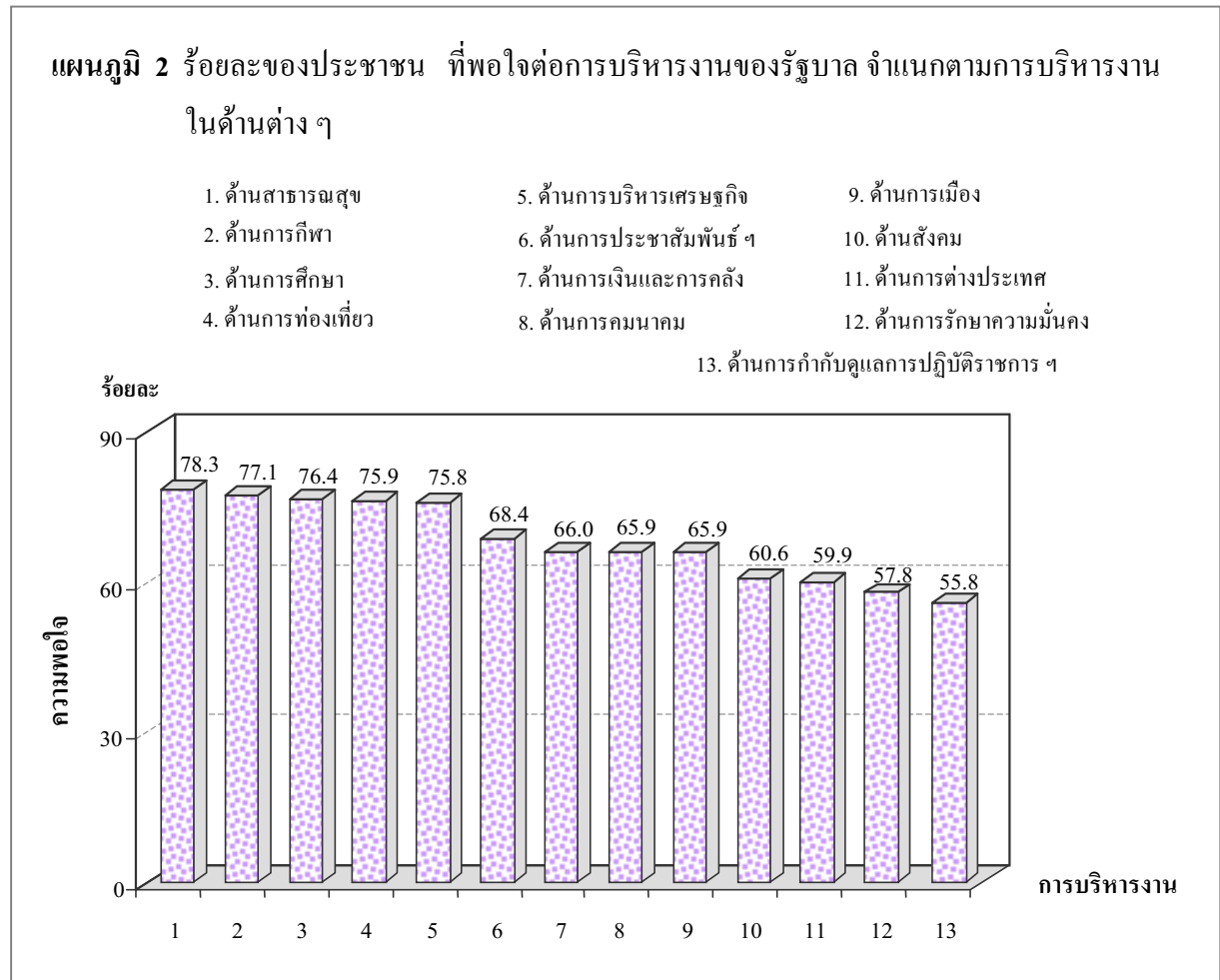
ในการสำรวจครั้งนี้ ประชาชนที่ตกเป็นตัวอย่างในการตอบสัมภาษณ์ เป็นชายร้อยละ 46.7 เป็นหญิงร้อยละ 53.3 และอายุของผู้ตอบสัมภาษณ์มีการกระจาย ดังนี้ อายุ 18 – 29 ปี ร้อยละ 17.0 อายุ 30 – 39 ปี ร้อยละ 25.3 อายุ 40 – 49 ปี ร้อยละ 27.2 อายุ 50 – 59 ปี ร้อยละ 17.4 และที่เหลือร้อยละ 13.1 เป็นผู้ที่มีอายุ 60 ปีขึ้นไป และเมื่อพิจารณาระดับการศึกษา ผู้ตอบสัมภาษณ์ส่วนใหญ่เป็นผู้มีการศึกษาระดับประถมศึกษา ร้อยละ 57.5 ระดับมัธยมศึกษา ร้อยละ 20.7 ระดับปริญญาตรีและสูงกว่า ร้อยละ 9.3 ระดับอาชีวศึกษา/อนุปริญญา ร้อยละ 8.9 และไม่ได้รับการศึกษา ร้อยละ 3.6

สำหรับสถานภาพการทำงาน มีประชาชนระบุว่า เป็นเกษตรกร ร้อยละ 29.1 และค้าขาย/ประกอบธุรกิจส่วนตัว ร้อยละ 22.5 นอกจากนั้นระบุว่า เป็นแม่บ้าน/ไม่ได้ประกอบอาชีพ ร้อยละ 15.3 พนักงาน/ลูกจ้างเอกชน ร้อยละ 11.9 รับจ้างทั่วไป/กรรมกร ร้อยละ 10.4 ที่เหลือระบุว่า เป็นข้าราชการ/พนักงานรัฐวิสาหกิจ และนักเรียน/นักศึกษา ร้อยละ 7.2 และ 3.6 ตามลำดับ

8.2 ความพึงพอใจของประชาชนต่อการบริหารงานของรัฐบาลโดยรวม ในช่วงเวลาที่ผ่านม (ครบ 3 ปี)



ผลจากการสำรวจ พบว่า ประชาชนส่วนใหญ่ในทุกภาคโดยรวมร้อยละ 82.7 เห็นว่ารัฐบาลชุดปัจจุบันสามารถบริหารงานได้ดีเป็นที่น่าพอใจ มีเพียงร้อยละ 8.9 เห็นว่าบริหารได้ไม่ดี/ไม่เป็นที่พอใจ และร้อยละ 8.4 ตอบว่าไม่แน่ใจ /ไม่แสดงความคิดเห็น โดยประชาชนในภาคตะวันออกเฉียงเหนือ เห็นว่ารัฐบาลสามารถบริหารงานได้ดีเป็นที่น่าพอใจในสัดส่วนสูงที่สุด คือ ร้อยละ 92.3 รองลงมาภาคเหนือ ร้อยละ 85.7 ภาคกลาง ร้อยละ 81.8 ส่วนประชาชนกรุงเทพมหานครและภาคใต้มีความพอใจต่อการบริหารงานของรัฐบาลต่ำกว่าภาคอื่น ๆ มาก คือ ร้อยละ 76.5 และ 61.2 เท่านั้น (ตาราง 2)



เมื่อพิจารณาความคิดเห็นของประชาชนที่มีต่อการบริหารงานของรัฐบาลในด้านต่าง ๆ พบว่า ประชาชนมีความพอใจในการบริหารงานด้านสาธารณสุขมากที่สุด ร้อยละ 78.3 รองลงมา คือ ด้านการกีฬา ร้อยละ 77.1 ด้านการศึกษา ร้อยละ 76.4 ด้านการท่องเที่ยว ร้อยละ 75.9 ด้านการบริหารเศรษฐกิจ ร้อยละ 75.8 ด้านการประชาสัมพันธ์และการให้ข่าวสารแก่ประชาชน ร้อยละ 68.4 ด้านการเงินและการคลัง ร้อยละ 66.0 ด้านการคมนาคมและด้านการเมืองมีประชาชนพอใจในสัดส่วนที่เท่ากัน คือ ร้อยละ 65.9 ด้านสังคม (ได้แก่ ความปลอดภัยในชีวิตและทรัพย์สินของประชาชน การประกอบอาชีพของประชาชน เป็นต้น) ร้อยละ 60.6 ส่วนการบริหารงานของรัฐบาลที่ประชาชนพอใจต่ำกว่าร้อยละ 60 ได้แก่ ด้านการต่างประเทศ ด้านการรักษาความมั่นคงของประเทศ และด้านการกำกับดูแลการปฏิบัติราชการของ

หน่วยงานราชการ/การสร้างขวัญกำลังใจให้แก่ข้าราชการ ร้อยละ 59.9 57.8 และร้อยละ 55.8 ตามลำดับ (ตาราง 3)

8.3 ความคิดเห็นของประชาชนที่มีต่อนโยบายของรัฐบาล

8.3.1 การทราบเกี่ยวกับนโยบายต่างๆ ของรัฐบาล

ผลจากการสำรวจ พบว่า โดยรวมแล้วประชาชนส่วนใหญ่จะทราบนโยบายต่าง ๆ ของรัฐบาล ดังนี้ นโยบายที่มีประชาชนทราบเกินกว่าร้อยละ 90 คือ นโยบายหลักประกันสุขภาพถ้วนหน้า (30 บาท รักษาทุกโรค) ร้อยละ 99.6 นโยบายการแก้ไขปัญหาเสฟตีด ร้อยละ 99.3 นโยบายการปราบปรามหวยเถื่อน ร้อยละ 98.2 นโยบายกองทุนหมู่บ้านและชุมชนเมือง ร้อยละ 97.5 นโยบายหนึ่งตำบลหนึ่งผลิตภัณฑ์ ร้อยละ 96.3 นโยบายการปราบปรามผู้มีอิทธิพล ร้อยละ 96.3 และนโยบายการพักชำระหนี้ให้กับเกษตรกรรายย่อยเป็นเวลา 3 ปี ร้อยละ 90.1 สำหรับนโยบายที่มีประชาชนทราบประมาณ ร้อยละ 80-90 ได้แก่ นโยบายการจัดระเบียบสังคม ร้อยละ 87.4 นโยบายโครงการบ้านเอื้ออาทร ร้อยละ 86.5 นโยบายการป้องกันและปราบปรามการทุจริตประพฤติมิชอบ ร้อยละ 86.0 ส่วนนโยบายที่มีประชาชนทราบประมาณร้อยละ 60-80 คือ นโยบายการแก้ไขปัญหาจราจร ร้อยละ 79.5 นโยบายส่งเสริมการท่องเที่ยว ร้อยละ 78.3 นโยบายการปฏิรูปการศึกษา ร้อยละ 75.5 นโยบายธนาคารประชาชน ร้อยละ 71.3 นโยบายการปฏิรูประบบราชการ ร้อยละ 66.4 และนโยบายที่มีประชาชนทราบไม่ถึงร้อยละ 60 ได้แก่ นโยบายการแปลงสินทรัพย์ให้เป็นทุน ร้อยละ 56.2 นโยบายธนาคารวิสาหกิจขนาดกลางและขนาดเล็ (SMEs) ร้อยละ 38.3 (ตาราง 4)

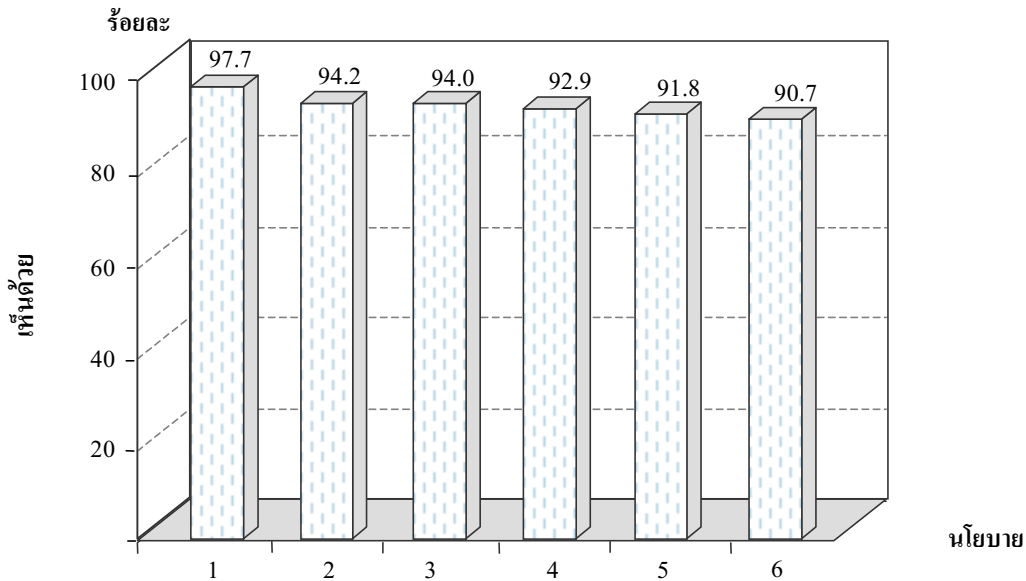
8.3.2 นโยบายของรัฐบาลที่ประชาชนเห็นด้วย

โดยรวมแล้วประชาชนส่วนใหญ่เห็นด้วยกับนโยบายต่าง ๆ ของรัฐบาล นโยบายที่ประชาชนเห็นด้วยมากที่สุด 6 อันดับแรก และมีสัดส่วนเกินกว่า ร้อยละ 90 ได้แก่ นโยบายการแก้ไขปัญหาเสฟตีด ร้อยละ 97.7 รองลงมา คือ นโยบายหนึ่งตำบลหนึ่งผลิตภัณฑ์ ร้อยละ 94.2 นโยบายการปราบปรามผู้มีอิทธิพล ร้อยละ 94.0 นโยบายหลักประกันสุขภาพถ้วนหน้า (30 บาท รักษาทุกโรค) ร้อยละ 92.9 นโยบายกองทุนหมู่บ้านและชุมชนเมือง ร้อยละ 91.8 และนโยบายการปราบปรามหวยเถื่อน ร้อยละ 90.7

ส่วนนโยบายที่มีประชาชนเห็นด้วยน้อยกว่าร้อยละ 50 ได้แก่ นโยบายธนาคารวิสาหกิจขนาดกลางและขนาดเล็ (SMEs) ร้อยละ 48.4 แต่อย่างไรก็ตามนโยบายดังกล่าวนี้ยังไม่อาจจะสรุปได้ว่าประชาชนเห็นด้วยมากน้อยแค่ไหน เนื่องจากยังมีผู้ไม่แสดงความคิดเห็นในนโยบายดังกล่าวสูงถึง ร้อยละ 48.6 (ตาราง 5) และเมื่อพิจารณาเรื่องการทราบนโยบายของรัฐบาลในหัวข้อ 8.3.1 จะเห็นได้ว่าการที่สัดส่วนของผู้ที่ไม่แสดงความคิดเห็นค่อนข้างสูง เป็นเพราะการรับทราบในนโยบายดังกล่าวมีประชาชนรับทราบเพียงร้อยละ 38.3 (ตาราง 5)

แผนภูมิ 3 ร้อยละของประชาชนจำแนกตามนโยบายที่เห็นด้วยมากที่สุด 6 อันดับแรก ทั่วประเทศ

- | | |
|----------------------------|--|
| 1. การแก้ไขปัญหาสุขภาพจิต | 4. หลักประกันสุขภาพถ้วนหน้า (30 บาท รักษาทุกโรค) |
| 2. หนึ่งตำบลหนึ่งผลิตภัณฑ์ | 5. กองทุนหมู่บ้านและชุมชนเมือง |
| 3. การปราบปรามผู้มีอิทธิพล | 6. การปราบปรามหวยเถื่อน |



8.3.3 นโยบายของรัฐบาลที่ประชาชนเห็นควรปรับปรุง

เมื่อสอบถามความคิดเห็นของประชาชนเกี่ยวกับนโยบายของรัฐบาลที่ควรปรับปรุง พบว่า โดยรวมทั่วประเทศแล้วในแต่ละนโยบายมีผู้ที่ให้ความเห็นว่าควรปรับปรุงและไม่ควรปรับปรุงในสัดส่วนที่ไม่ต่างกันมากนัก นโยบายที่มีสัดส่วนของผู้ที่เห็นว่าควรปรับปรุงเกินกว่าร้อยละ 50 ได้แก่ นโยบายหลักประกันสุขภาพถ้วนหน้า (30 บาท รักษาทุกโรค) ร้อยละ 51.5

เมื่อพิจารณาเป็นรายภาค พบว่า ประชาชนในแต่ละภาคมีความคิดเห็นเกี่ยวกับนโยบายที่ควรปรับปรุงไปในทางเดียวกัน สำหรับนโยบายที่ประชาชนโดยรวมเห็นว่าควรปรับปรุง ได้แก่

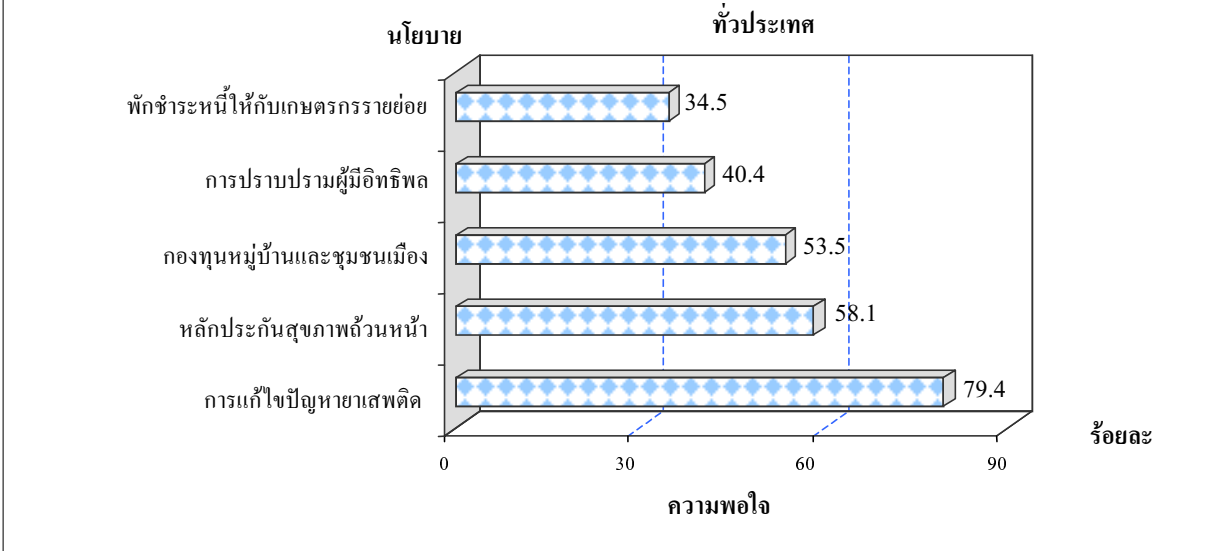
ตาราง ก ร้อยละของประชาชน จำแนกตามความคิดเห็นเกี่ยวกับการปรับปรุงนโยบายของรัฐบาล

นโยบายของรัฐบาล	รวม	ความคิดเห็น		
		ควรปรับปรุง	ไม่ควรปรับปรุง	ไม่มีความคิดเห็น
การพักชำระหนี้ให้กับเกษตรกรรายย่อย เป็นเวลา 3 ปี	100.0	35.3	42.1	22.6
กองทุนหมู่บ้านและชุมชนเมือง	100.0	41.3	44.8	13.9
ธนาคารประชาชน	100.0	27.4	36.1	36.5
หนึ่งตำบลหนึ่งผลิตภัณฑ์	100.0	34.9	50.0	15.1
หลักประกันสุขภาพถ้วนหน้า (30บาท รักษาทุกโรค)	100.0	51.5	40.9	7.6
การจัดระเบียบสังคม	100.0	38.0	42.4	19.6
การแก้ไขปัญหาหายาเสพติด	100.0	40.4	51.0	8.6
การแก้ไขปัญหาจราจร	100.0	40.9	30.4	28.7
การปฏิรูประบบราชการ	100.0	32.2	24.7	43.1
การปฏิรูปการศึกษา	100.0	36.0	30.6	33.4
การป้องกันและปราบปรามการทุจริต				
ประพุดติมิชอบ	100.0	42.0	35.9	22.1
การส่งเสริมการท่องเที่ยว	100.0	30.6	38.0	31.4
ธนาคารวิสาหกิจขนาดกลางและขนาดเล็ก (SMEs)	100.0	17.2	17.3	65.5
การแปลงสินทรัพย์ให้เป็นทุน	100.0	23.2	24.5	52.3
การปราบปรามผู้มีอิทธิพล	100.0	40.9	45.3	13.8
การปราบปรามหวยเถื่อน	100.0	40.5	45.2	14.3
โครงการบ้านเอื้ออาทร	100.0	35.5	38.9	25.6

8.3.4 นโยบายของรัฐบาลที่ประชาชนพอใจ

เมื่อสอบถามประชาชนถึงการบริหารงานของรัฐบาลที่ได้ดำเนินการมาแล้วครบ 3 ปี นโยบายที่ประชาชนพอใจมากที่สุด 5 เรื่องแรก พบว่า โดยรวมทั้งประเทศ คือ นโยบายการแก้ไขปัญหาหายาเสพติด ร้อยละ 79.4 นโยบายหลักประกันสุขภาพถ้วนหน้า (30 บาท รักษาทุกโรค) ร้อยละ 58.1 นโยบายกองทุนหมู่บ้านและชุมชนเมือง ร้อยละ 53.5 นโยบายการปราบปรามผู้มีอิทธิพล ร้อยละ 40.4 และนโยบายการพักชำระหนี้ให้กับเกษตรกรรายย่อยเป็นเวลา 3 ปี ร้อยละ 34.5

แผนภูมิ 4 ร้อยละของประชาชน จำแนกตามนโยบายที่พอใจมากที่สุด 5 เรื่องแรก

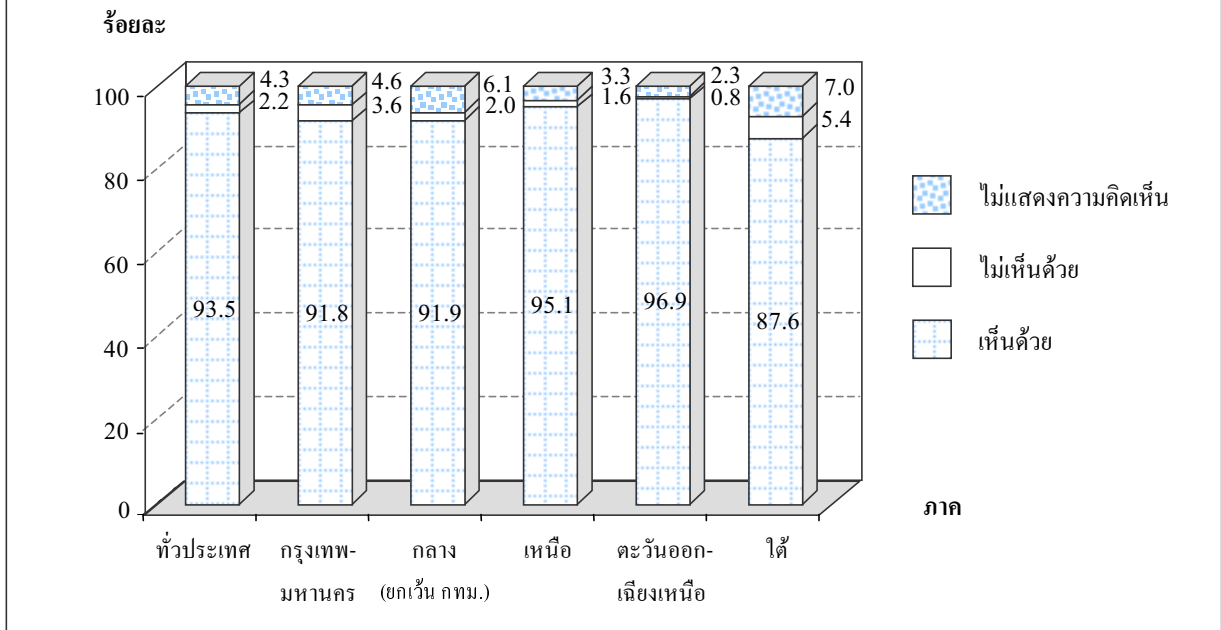


เมื่อพิจารณาเป็นรายภาค พบว่า ประชาชนส่วนใหญ่ในทุกภาค พอใจผลการดำเนินงานของรัฐบาลตามนโยบายการแก้ไขปัญหาสภาพแวดล้อมเป็นอันดับแรกเหมือนกันในทุกภาค ส่วนนโยบายที่ประชาชนพอใจอันดับต่อ ๆ ไปจะแตกต่างกันในแต่ละภาค (ตาราง 7)

8.3.5 ความคิดเห็นเกี่ยวกับนโยบายอื่น ๆ ของรัฐบาล

1) ความคิดเห็นเกี่ยวกับการจดทะเบียนแก้ปัญหาสังคมและความยากจนเชิงบูรณาการ

แผนภูมิ 5 ร้อยละของประชาชน จำแนกตามความคิดเห็นเกี่ยวกับการจดทะเบียนแก้ปัญหาสังคมและความยากจนเชิงบูรณาการ เป็นรายภาค



เมื่อสอบถามความคิดเห็นของประชาชนเกี่ยวกับการจดทะเบียนแก้ปัญหาล้างคัมและความยากจนเชิงบูรณาการ พบว่า ประชาชนส่วนใหญ่ ร้อยละ 93.5 เห็นด้วย ร้อยละ 2.2 ระบุว่าไม่เห็นด้วย และมีประชาชนร้อยละ 4.3 ไม่แสดงความคิดเห็น เมื่อพิจารณาเป็นรายภาค จะเห็นว่าประชาชนในทุกภาคเกินกว่าร้อยละ 91 เห็นด้วยกับแนวทางดังกล่าว ยกเว้นภาคใต้ที่เห็นด้วยประมาณ ร้อยละ 87.6 (ตาราง 8)

2) ความคิดเห็นเกี่ยวกับเวลาปิดบริการของสถานบันเทิง

จากการสอบถามประชาชนเกี่ยวกับเวลาที่เหมาะสมในการปิดบริการของสถานบันเทิง พบว่า ประชาชนโดยรวมในทุกภาคเกินกว่า ร้อยละ 50 เห็นว่าสถานบันเทิงควรปิดเวลา 24.00 น. (เที่ยงคืน) ร้อยละ 21.4 ระบุควรปิดเวลา 02.00 น. (ตีสอง) ร้อยละ 15.8 เห็นว่าควรปิด เวลา 01.00 น. (ตีหนึ่ง) และเวลาอื่น ๆ ร้อยละ 7.9 เมื่อพิจารณาเป็นรายภาค พบว่า ความคิดเห็นของประชาชนในแต่ละภาคไม่แตกต่างกันไปจากภาพรวมทั้งประเทศ

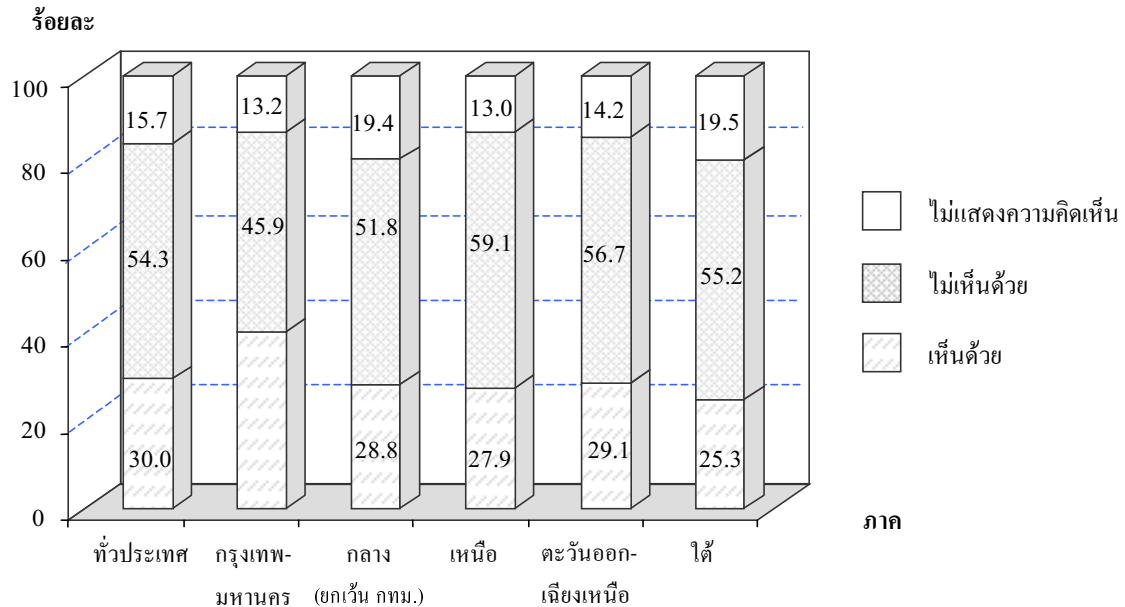
ตาราง ข ร้อยละของประชาชน จำแนกตามความคิดเห็นเกี่ยวกับเวลาที่เหมาะสมในการปิดบริการของสถานบันเทิง เป็นรายภาค

เวลาที่เหมาะสมในการปิดบริการของสถานบันเทิง	รวม	ภาค				
		กรุงเทพ-มหานคร	กลาง (ยกเว้น กทม.)	เหนือ	ตะวันออกเฉียงเหนือ	ใต้
รวม	100.0	100.0	100.0	100.0	100.0	100.0
24.00 น. (เที่ยงคืน)	54.9	44.3	52.1	66.6	56.2	51.2
01.00 น. (ตีหนึ่ง)	15.8	20.7	15.0	13.2	15.0	17.6
02.00 น. (ตีสอง)	21.4	30.7	23.9	12.5	19.9	23.3
อื่น ๆ / ไม่ระบุ	7.9	4.3	9.0	7.7	8.9	7.9

3) ความคิดเห็นเกี่ยวกับการสร้างสถานบันเทิงครบวงจร(เอ็นเตอร์เทนเมนต์ คอมเพล็กซ์)

เมื่อสอบถามความคิดเห็นของประชาชนเกี่ยวกับสถานบันเทิงครบวงจร(เอ็นเตอร์เทนเมนต์ คอมเพล็กซ์) ซึ่งเป็นสถานที่ที่รวมความบันเทิงต่าง ๆ ทั้งโรงแรม และบ่อนกาสิโน เป็นต้น พบว่า ประชาชนโดยรวม ร้อยละ 54.3 ระบุว่าไม่เห็นด้วยหากจะมีการสร้างสถานบันเทิงดังกล่าว อย่างไรก็ตามมีประชาชนถึงร้อยละ 30.0 ที่เห็นด้วย และร้อยละ 15.7 ไม่แสดงความคิดเห็น เมื่อพิจารณาเป็นรายภาค พบว่า กรุงเทพมหานครมีประชาชนที่เห็นด้วยและไม่เห็นด้วยในสัดส่วนที่ใกล้เคียงกัน ส่วนในภาคอื่น ๆ มีสัดส่วนของประชาชนที่ไม่เห็นด้วยสูงกว่าเห็นด้วย โดยที่มีสัดส่วนของประชาชนที่เห็นด้วยประมาณร้อยละ 25-29 (ตาราง 10)

แผนภูมิ 6 ร้อยละของประชาชน จำแนกตามความคิดเห็นเกี่ยวกับการสร้างสถาบันเทชโงจร
(เอนเตอร์เทนเมนต์ คอมเพล็กซ์) เป็นรายภาค

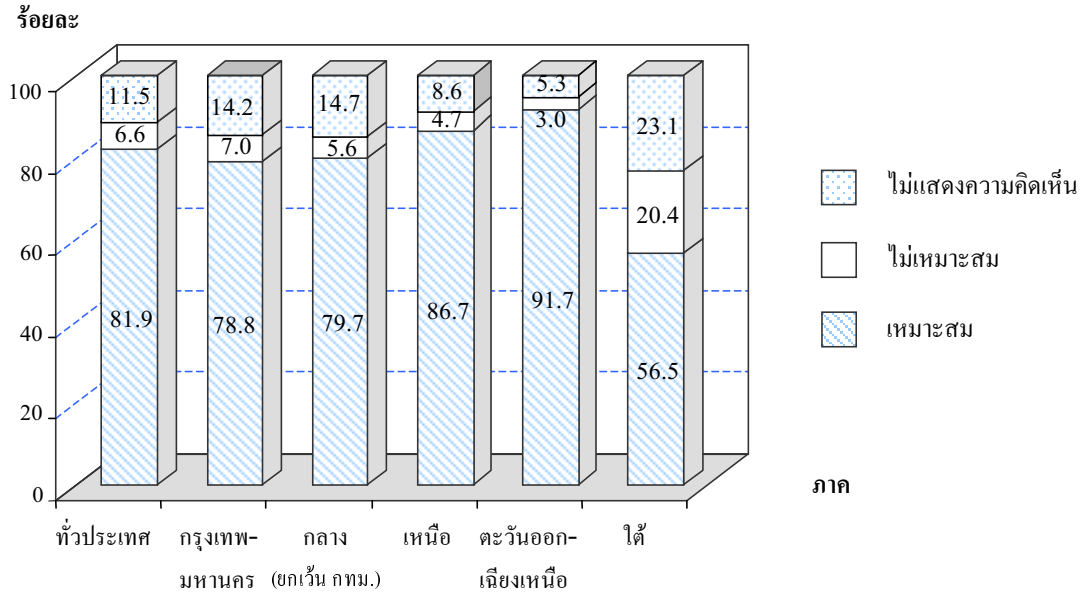


8.4 ความคิดเห็นเกี่ยวกับการบริหารประเทศของคณะรัฐมนตรี

เมื่อสอบถามความคิดเห็นเกี่ยวกับการบริหารประเทศของคณะรัฐมนตรีในสถานการณ์ปัจจุบันพบว่า ประชาชนส่วนใหญ่ประมาณ ร้อยละ 81.9 เห็นว่าคณะรัฐมนตรีชุดปัจจุบันสามารถบริหารประเทศได้เหมาะสมกับสถานการณ์ปัจจุบัน ร้อยละ 6.6 เห็นว่ายังบริหารประเทศได้ไม่เหมาะสม และมีผู้ไม่แสดงความคิดเห็น ร้อยละ 11.5 (ตาราง 11)

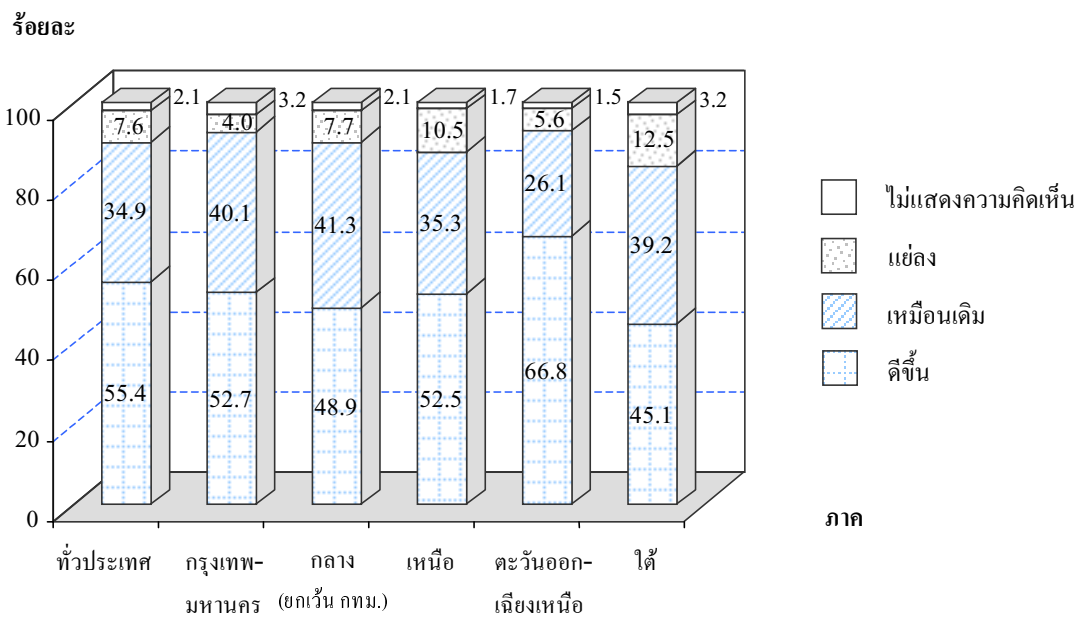
เมื่อพิจารณาเป็นรายภาค พบว่า ประชาชนภาคตะวันออกเฉียงเหนือและภาคเหนือ เห็นว่าคณะรัฐมนตรีชุดปัจจุบันสามารถบริหารประเทศได้เหมาะสมกับสถานการณ์ปัจจุบันในสัดส่วนที่ใกล้เคียงกันคือ ร้อยละ 91.7 และ 86.7 รองลงมาคือ ภาคกลาง ร้อยละ 79.7 กรุงเทพมหานคร ร้อยละ 78.8 ส่วนภาคใต้มีสัดส่วนของประชาชนที่เห็นว่าเหมาะสมต่ำสุด คือ ร้อยละ 56.5

แผนภูมิ 7 ร้อยละของประชาชน จำแนกตามความคิดเห็นเกี่ยวกับการบริหารประเทศของ
คณะรัฐมนตรีในสถานการณ์ปัจจุบัน เป็นรายภาค



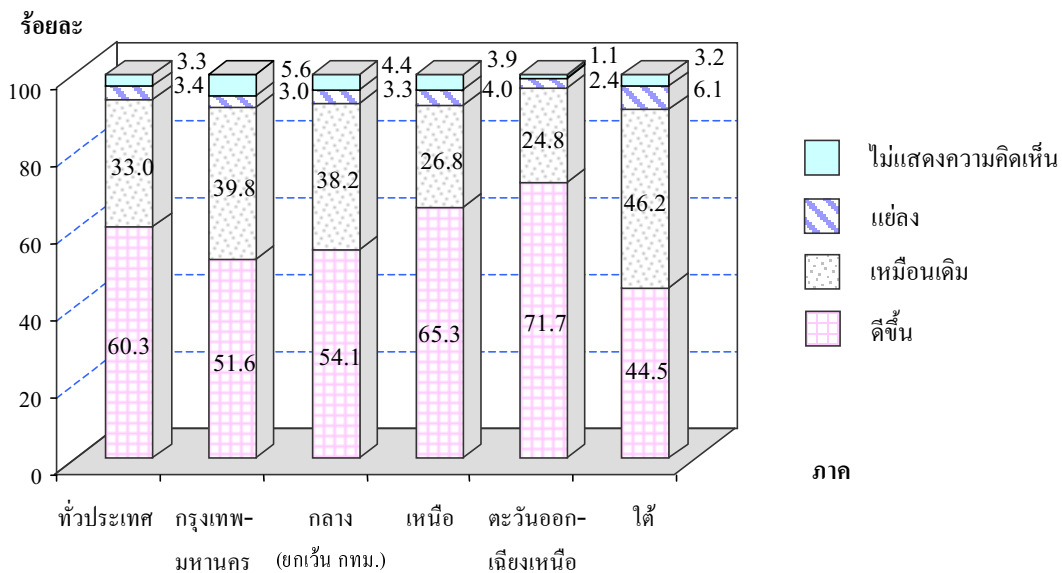
8.5 ความคิดเห็นของประชาชนเกี่ยวกับสภาพเศรษฐกิจและสังคมในปัจจุบัน

แผนภูมิ 8 ร้อยละของประชาชน จำแนกตามความคิดเห็นเกี่ยวกับสภาพเศรษฐกิจในปัจจุบัน
เมื่อเทียบกับปีที่ผ่านมา เป็นรายภาค



ผลจากการสำรวจ พบว่า ประชาชนส่วนใหญ่โดยรวมในทุกภาค ร้อยละ 55.4 ระบุว่า สภาพเศรษฐกิจในปัจจุบันดีกว่าปีที่ผ่านมา ร้อยละ 34.9 สภาพเศรษฐกิจยังคงเหมือนเดิม ร้อยละ 7.6 เห็นว่าสภาพเศรษฐกิจแย่งกว่าปีที่ผ่านมา และร้อยละ 2.1 ที่ไม่แสดงความคิดเห็น เมื่อพิจารณาเป็นรายภาค พบว่า สัดส่วนผู้ที่เห็นว่าเศรษฐกิจดีขึ้นนั้นส่วนใหญ่เป็นประชาชนในภาคตะวันออกเฉียงเหนือ และกรุงเทพมหานคร คือ ร้อยละ 66.8 และ 52.7 รองลงมาภาคเหนือ ภาคกลาง และภาคใต้ ร้อยละ 52.5 48.9 และ 45.1 ตามลำดับ (ตาราง 12)

แผนภูมิ 9 ร้อยละของประชาชน จำแนกตามความคิดเห็นเกี่ยวกับสภาพทางสังคมในปัจจุบัน เมื่อเทียบกับปีที่ผ่านมา เป็นรายภาค



จากการสอบถามประชาชนเกี่ยวกับสภาพทางสังคมในชุมชนที่อยู่อาศัยในปัจจุบัน เมื่อเทียบกับปีที่ผ่านมา พบว่า ประชาชนส่วนใหญ่โดยรวมในทุกภาคร้อยละ 60.3 เห็นว่าสภาพทางสังคมในชุมชนดีกว่าปีที่ผ่านมา ร้อยละ 33.0 เห็นว่าเหมือนเดิม ร้อยละ 3.4 ที่เห็นว่าแย่ง และมีผู้ไม่แสดงความคิดเห็น ร้อยละ 3.3 และเมื่อพิจารณาเป็นรายภาค พบว่าประชาชนเกือบทุกภาคเกินกว่าร้อยละ 50 ระบุว่า สภาพทางสังคมในชุมชนที่อยู่อาศัยในปัจจุบันดีขึ้น ส่วนภาคใต้มีประชาชนเพียง ร้อยละ 44.5 ที่เห็นว่าสภาพทางสังคมดีขึ้น (ตาราง 13)

8.6 ความต้องการให้รัฐบาลแก้ไขปัญหาเศรษฐกิจและสังคม

เมื่อสอบถามถึงความต้องการให้รัฐบาลแก้ไขปัญหาเศรษฐกิจและสังคม พบว่า เรื่องที่ประชาชนส่วนใหญ่ต้องการให้รัฐบาลแก้ไขมากที่สุด คือ ความยากจนของประชาชน รองลงมา คือ หนี้สินของประชาชน ยาเสพติด การว่างงาน การควบคุมราคาสินค้า การผูกง/ประกันราคาผลผลิตทางการเกษตร การจัดหาตลาดที่รองรับผลผลิตทางการเกษตร ผู้มีอิทธิพล ความปลอดภัยในชีวิตและทรัพย์สิน การจัดระเบียบของสังคม การคอร์ปชั่น (ส่วย) การจรรยา คูแลสิ่งแวดล้อม แรงงานต่างด้าว เป็นต้น

ตาราง ค ร้อยละของประชาชน จำแนกตามปัญหาเศรษฐกิจและสังคมที่ต้องการให้รัฐบาลแก้ไข เป็นรายภาค

ความต้องการให้รัฐบาลแก้ไขปัญหา	รวม	ภาค				
		กรุงเทพ- มหานคร	กลาง (ยกเว้น กทม.)	เหนือ	ตะวันออก- เฉียงเหนือ	ใต้
รวม	100.0	100.0	100.0	100.0	100.0	100.0
ต้องการ ^{1/} เรื่องที่ต้องการให้แก้ไข	95.8	94.5	95.3	91.2	98.0	99.0
ความยากจนของประชาชน	83.2	73.4	84.3	82.4	90.2	75.2
หนี้สินของประชาชน	58.7	36.0	54.6	61.5	72.7	50.6
แก้ไขปัญหายาเสพติดอย่างต่อเนื่อง	58.3	64.3	62.2	57.2	51.7	63.7
ปัญหาการว่างงาน/ไม่มีงานทำ	56.1	38.1	54.3	57.7	66.0	50.6
ควบคุมราคาสินค้า	46.3	49.9	45.1	46.2	43.8	51.2
ผูกง/ประกันราคาผลผลิตทางการเกษตร	36.4	4.4	27.5	48.9	48.4	39.3
จัดหาตลาดที่รองรับผลผลิตทางการเกษตร	30.8	5.9	24.2	41.2	40.0	31.7
ผู้มีอิทธิพล	22.5	24.2	27.1	19.6	17.2	30.0
ความปลอดภัยในชีวิตและทรัพย์สิน	18.7	34.8	22.1	12.7	9.6	27.2
การจัดระเบียบสังคม	18.1	33.5	18.1	12.8	13.6	20.1
คอร์ปชั่น (ส่วย)	17.5	21.6	19.5	14.2	13.7	24.0
การจรรยา	7.5	29.4	5.7	3.4	3.4	3.7
คูแลสิ่งแวดล้อม	5.7	8.5	8.2	4.1	3.7	5.9
แรงงานต่างด้าว	5.7	8.5	7.3	5.8	2.9	6.7
อื่นๆ	3.3	3.6	2.8	5.9	2.7	2.2
ไม่ต้องการ	2.7	5.5	4.7	0.4	2.0	1.0
ไม่แสดงความคิดเห็น	1.5	-	-	8.4	-	-

หมายเหตุ : 1/ ตอบได้มากกว่า 1 คำตอบ

8.7 ข้อเสนอแนะ

สำหรับข้อเสนอแนะของประชาชนเกี่ยวกับการบริหารงานของรัฐบาล มีผู้ที่แสดงความคิดเห็นเพียงร้อยละ 38.6 ของผู้ตอบสัมภาษณ์ทั้งหมด โดยให้ข้อเสนอแนะที่สำคัญ ดังนี้ ควรแก้ไขปัญหาการว่างงานอย่างจริงจัง เร่งแก้ไขปัญหาเศรษฐกิจและสังคม โครงการต่าง ๆ ที่จัดทำต้องไม่ขัดต่อสภาพของสังคม แก้ไขปัญหาราคาผลผลิตทางการเกษตรที่ตกต่ำ ควรดำเนินงานตามนโยบายอย่างจริงจังและต่อเนื่อง ควบคุมราคาสินค้า ปรามปรามการทุจริตและคอร์รัปชัน เป็นต้น

ตาราง ง ร้อยละของประชาชน จำแนกตามข้อเสนอแนะเกี่ยวกับการบริหารงานของรัฐบาล เป็นรายภาค

ข้อเสนอแนะ	รวม	กรุงเทพ- มหานคร	กลาง (ยกเว้น กทม.)	เหนือ	ตะวันออก- เฉียงเหนือ	ใต้
รวม	100.0	100.0	100.0	100.0	100.0	100.0
แสดงความคิดเห็น^{1/}	38.6	25.5	37.0	46.3	39.4	43.0
ควรแก้ไขปัญหาการว่างงานอย่างจริงจัง	11.1	5.6	7.6	15.4	13.1	12.4
เร่งแก้ไขปัญหาเศรษฐกิจและสังคม	6.8	2.5	4.7	7.5	8.8	9.4
โครงการต่าง ๆ ที่จัดทำต้องไม่ขัดต่อสภาพ ของสังคม	6.5	3.2	6.8	5.4	9.2	4.6
แก้ปัญหาราคาผลผลิตทางการเกษตรที่ตกต่ำ	4.6	0.4	4.0	8.6	5.2	2.8
ควรดำเนินงานตามนโยบายอย่างจริงจัง และ ต่อเนื่อง	4.6	4.1	6.0	5.5	3.2	4.5
ควบคุมราคาสินค้า	4.5	1.4	4.0	8.0	4.2	4.4
ปรามปรามการทุจริตและคอร์รัปชัน	4.0	2.5	4.5	3.1	3.6	7.3
แก้ปัญหายาเสพติดอย่างต่อเนื่อง	3.5	2.6	3.9	3.0	3.3	5.2
ให้ประชาชนมีส่วนร่วมในการบริหารประเทศ	2.9	2.4	2.2	2.2	1.7	8.9
อื่น ๆ	11.1	9.7	12.9	14.7	10.6	10.6
ไม่แสดงความคิดเห็น	61.4	74.5	63.0	53.7	60.6	57.0

หมายเหตุ : 1/ ตอบได้มากกว่า 1 คำตอบ

สารบัญตาราง

	หน้า
ตาราง 1 ร้อยละของประชาชนผู้ตอบสัมภาษณ์ จำแนกตามลักษณะทางประชากร สังคม และเศรษฐกิจ เป็นรายภาค	19
ตาราง 2 ร้อยละของประชาชน จำแนกตามความคิดเห็นที่มีต่อการบริหารงานของรัฐบาล ในภาพรวม เป็นรายภาค	20
ตาราง 3 ร้อยละของประชาชน จำแนกตามความพอใจต่อการบริหารงานของรัฐบาล โดยรวม ในด้านต่าง ๆ เป็นรายภาค	21
ตาราง 4 ร้อยละของประชาชน จำแนกตามการทราบนโยบายของรัฐบาล เป็นรายภาค	24
ตาราง 5 ร้อยละของประชาชน จำแนกตามการเห็นด้วยกับนโยบายของรัฐบาล เป็นรายภาค	26
ตาราง 6 ร้อยละของประชาชน จำแนกตามความคิดเห็นเกี่ยวกับการปรับปรุงนโยบายของรัฐบาล เป็นรายภาค	29
ตาราง 7 ร้อยละของประชาชน จำแนกตามนโยบายที่พอใจมากที่สุด 5 เรื่องแรก เป็นรายภาค	32
ตาราง 8 ร้อยละของประชาชน จำแนกตามความคิดเห็นเกี่ยวกับการจดทะเบียนแก้ปัญหาลังคม และความยากจนเชิงบูรณาการ เป็นรายภาค	33
ตาราง 9 ร้อยละของประชาชน จำแนกตามความคิดเห็นเกี่ยวกับเวลาที่เหมาะสมในการปิดบริการ ของสถานบันเทิง เป็นรายภาค	33
ตาราง 10 ร้อยละของประชาชน จำแนกตามความคิดเห็นเกี่ยวกับการสร้างสถานบันเทิงครบวงจร (เอ็นเตอร์เทนเมนต์คอมเพล็กซ์) เป็นรายภาค	33
ตาราง 11 ร้อยละของประชาชน จำแนกตามความคิดเห็นเกี่ยวกับการบริหารประเทศของ คณะรัฐมนตรี ในสถานการณ์ปัจจุบัน เป็นรายภาค	34
ตาราง 12 ร้อยละของประชาชน จำแนกตามความคิดเห็นเกี่ยวกับสภาพเศรษฐกิจในปัจจุบัน เมื่อเทียบกับปีที่ผ่านมา เป็นรายภาค	34
ตาราง 13 ร้อยละของประชาชน จำแนกตามความคิดเห็นเกี่ยวกับสภาพสังคมในปัจจุบัน เมื่อเทียบกับปีที่ผ่านมา เป็นรายภาค	34
ตาราง 14 ร้อยละของประชาชน จำแนกตามปัญหาเศรษฐกิจและสังคม ที่ต้องการให้รัฐบาลแก้ไข เป็นรายภาค	35
ตาราง 15 ร้อยละของประชาชน จำแนกตามข้อเสนอแนะเกี่ยวกับการบริหารงานของรัฐบาล เป็นรายภาค	36