

รายงานผลการสำรวจ  
ความคิดเห็นของประชาชน  
เกี่ยวกับของขวัญปีใหม่ในปี 2547 ที่ต้องการจากรัฐบาล



สำนักงานสถิติแห่งชาติ  
กระทรวงเทคโนโลยีสารสนเทศและการสื่อสาร

<http://www.nso.go.th>

ISBN 974-338-561-4

รายงานผลการสำรวจ  
ความคิดเห็นของประชาชน  
เกี่ยวกับของขวัญปีใหม่ในปี 2547 ที่ต้องการจากรัฐบาล

สำนักงานสถิติแห่งชาติ  
กระทรวงเทคโนโลยีสารสนเทศและการสื่อสาร

<http://www.nso.go.th>

**เผยแพร่โดย**

สำนักสถิติพยากรณ์

สำนักงานสถิติแห่งชาติ

ถนนหลานหลวง เขตป้อมปราบศัตรูพ่าย กทม. 10100

โทร. 0 2281 0333 ต่อ 1210 , 1211

โทรสาร 0 2281 3814

ไปรษณีย์อิเล็กทรอนิกส์ binfopub@nso.go.th

**ปีที่พิมพ์**

2546

**ISBN**

974-338-561-4

**หน่วยงานเจ้าของเรื่อง**

กองสถิติประจําชาติ

โทร. 0 2281 0333 ต่อ 1702 - 1705

ไปรษณีย์อิเล็กทรอนิกส์ E-mail : wilailuk@nso.go.th

## คำนำ

สำนักงานสถิติแห่งชาติ ได้จัดทำโครงการสำรวจความคิดเห็นของประชาชนเกี่ยวกับของขวัญปีใหม่ ในปี 2547 ที่ต้องการจากรัฐบาล เพื่อให้ประชาชนได้มีส่วนร่วมในการแสดงความคิดเห็นและสะท้อนให้รัฐบาลทราบถึงปัญหาและความเดือดร้อนที่ประชาชนได้รับในรอบปีที่ผ่านมา ตลอดจนความต้องการที่อยากจะให้รัฐบาลดำเนินการให้ในปี พ.ศ. 2547 เพื่อเป็นข้อมูลให้รัฐบาลนำไปใช้เป็นแนวทางในการวางแผน และดำเนินการให้ตรงกับความต้องการของประชาชนต่อไป

สำนักงานสถิติแห่งชาติ

18 ธันวาคม 2546

## สารบัญ

	หน้า
<b>คำนำ</b>	
1. วัตถุประสงค์	1
2. คุ้มครอง	1
3. ระเบียบวิธีการสำรวจ	1
4. วิธีการเก็บรวบรวมข้อมูล	2
5. การเสนอผล	2
6. คำอธิบาย	2
7. สรุปผลการสำรวจ	3
7.1 ข้อมูลผู้ตอบสัมภาษณ์	3
7.2 ของขวัญปีใหม่ในปี 2547 ที่ต้องการจากรัฐบาล	3
7.3 ความเดือดร้อนที่ชุมชน/หมู่บ้านได้รับในรอบปีที่ผ่านมา (ปี 2546)	5
7.4 ความช่วยเหลือที่ชุมชน/หมู่บ้านต้องการ ในปี 2547	7
<b>ตารางสถิติ</b>	15-27

# การสำรวจความคิดเห็นของประชาชนเกี่ยวกับของขวัญปีใหม่ในปี 2547 ที่ต้องการจากรัฐบาล

## 1. วัตถุประสงค์

เพื่อรวบรวมความคิดเห็นของประชาชนเกี่ยวกับความต้องการที่จะให้รัฐบาลดำเนินการให้ในปี 2547 เพื่อเป็นของขวัญปีใหม่ รวมทั้งความเดือดร้อน ปัญหาที่ชุมชน/หมู่บ้านได้รับในรอบปีที่ผ่านมา และความช่วยเหลือที่ชุมชน/หมู่บ้านต้องการในปี 2547 เพื่อเป็นข้อมูลให้รัฐบาลและหน่วยงานที่เกี่ยวข้องนำไปใช้ในการวางแผนต่อไป

## 2. กลุ่มรวม

ประชาชนที่มีอายุ 18 ปีขึ้นไป ทั่วประเทศ

## 3. ระเบียบวิธีการสำรวจ

แผนการสุ่มตัวอย่างที่ใช้เป็นแบบ Stratified Three - Stage Sampling โดยมีภาคเป็นสตราตัม ซึ่งมีทั้งสิ้น 5 สตราตัม คือ กรุงเทพมหานคร ภาคกลาง (ยกเว้น กทม.) ภาคเหนือ ภาคตะวันออกเฉียงเหนือ ภาคใต้ โดยมีชุมรุมอาคาร ( ในเขตเทศบาล) และหมู่บ้าน (นอกเขตเทศบาล) เป็นหน่วยตัวอย่างขั้นที่หนึ่ง ครั้วเรือนส่วนบุคคลเป็นหน่วยตัวอย่างขั้นที่สอง และสมาชิกที่มีอายุ 18 ปีขึ้นไป เป็นหน่วยตัวอย่างขั้นที่สาม

### การเลือกหน่วยตัวอย่างขั้นที่หนึ่ง

ในแต่ละภาค ทำการเลือกชุมรุมอาคาร/หมู่บ้านตัวอย่าง อย่างอิสระต่อกัน โดยใช้ความน่าจะเป็นในการเลือกเป็นปฏิภาคกับจำนวนครั้วเรือนของชุมรุมอาคาร/หมู่บ้านนั้น ๆ ได้จำนวนตัวอย่างทั้งสิ้น 561 ชุมรุมอาคาร/หมู่บ้าน จากทั้งสิ้น 109,966 ชุมรุมอาคาร/หมู่บ้าน กระจายไปตามภาค และเขตการปกครอง ดังนี้

ภาค	รวม	ในเขตเทศบาล	นอกเขตเทศบาล
1. กรุงเทพมหานคร	104	104	-
2. กลาง	126	44	82
3. เหนือ	113	24	89
4. ตะวันออกเฉียงเหนือ	122	23	99
5. ใต้	96	24	72
<b>รวมทั่วประเทศ</b>	<b>561</b>	<b>219</b>	<b>342</b>

## การเลือกหน่วยตัวอย่างขั้นที่สอง

ในขั้นนี้เป็นการเลือกครัวเรือนตัวอย่างที่มีสมาชิกอายุ 18 ปีขึ้นไป ด้วยวิธีการสุ่ม ได้ครัวเรือนตัวอย่าง จำแนกตามภาค และเขตการปกครอง เป็นดังนี้

ภาค	รวม	ในเขตเทศบาล	นอกเขตเทศบาล
1. กรุงเทพมหานคร	1,080	1,080	-
2. กลาง	1,260	440	820
3. เหนือ	1,140	240	900
4. ตะวันออกเฉียงเหนือ	1,230	230	1,000
5. ใต้	1,000	240	760
<b>รวมทั่วประเทศ</b>	<b>5,710</b>	<b>2,230</b>	<b>3,480</b>

## การเลือกหน่วยตัวอย่างขั้นที่สาม

ในแต่ละครัวเรือนตัวอย่าง ได้ทำการเลือกสมาชิกในครัวเรือนที่มีอายุ 18 ปีขึ้นไป ครัวเรือนละ 1 คน เพื่อทำการสัมภาษณ์ ได้จำนวนหน่วยตัวอย่างทั้งสิ้น 5,710 คน

### 4. วิธีการเก็บรวบรวมข้อมูล

การเก็บรวบรวมข้อมูล ใช้วิธีส่งเจ้าหน้าที่ของสำนักงานสถิติแห่งชาติ ไปทำการสัมภาษณ์สมาชิกในครัวเรือนตัวอย่างที่มีอายุตั้งแต่ 18 ปีขึ้นไป ครัวเรือนละ 1 คน โดยให้กระจายตามเพศ อายุ และสถานภาพการทำงาน

ปฏิบัติงานเก็บรวบรวมข้อมูลระหว่างวันที่ 28 พฤศจิกายน – 4 ธันวาคม 2546

### 5. การเสนอผล

เสนอผลการสำรวจในระดับภาค และระดับประเทศ ในรูปของร้อยละ

### 6. คำอธิบาย

ภาคกลางจะไม่รวมกรุงเทพมหานคร

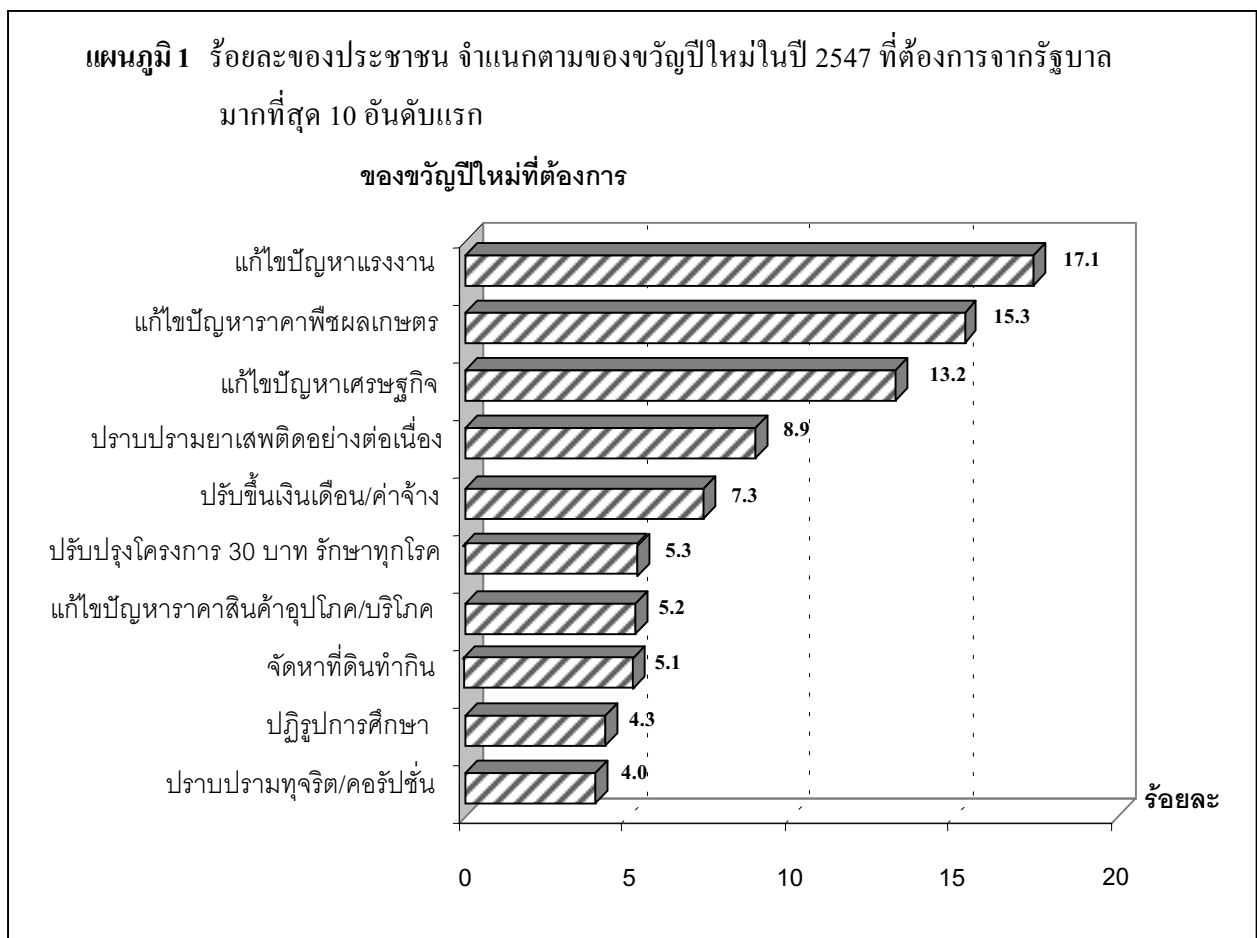
## 7. สรุปผลการสำรวจ

### 7.1 ข้อมูลผู้ตอบสัมภาษณ์

ในการสำรวจครั้งนี้ มีประชาชนที่ถูกเลือกเป็นตัวอย่างไม่ในการตอบสัมภาษณ์ เพศหญิง ร้อยละ 55.4 เพศชาย ร้อยละ 44.6 โดยมีการกระจายอายุ ดังนี้ อายุ 18-29 ปี ร้อยละ 18.2 อายุ 30-39 ปี ร้อยละ 25.6 อายุ 40-49 ปี ร้อยละ 24.5 อายุ 50-59 ปี ร้อยละ 17.3 และที่เหลือร้อยละ 14.4 เป็นผู้ที่มิใช่ อายุ 60 ปีขึ้นไป เมื่อพิจารณาตามระดับการศึกษา เป็นผู้มีการศึกษาระดับประถมศึกษา ร้อยละ 57.1 ระดับมัธยมศึกษา ร้อยละ 20.6 ระดับปริญญาตรีและสูงกว่า ร้อยละ 9.4 ระดับอาชีวศึกษา/อนุปริญญา ร้อยละ 8.7 และไม่ได้รับการศึกษา ร้อยละ 4.2

สำหรับสถานภาพการทำงานของผู้ตอบสัมภาษณ์ เป็นเกษตรกร ร้อยละ 27.2 ค้าขาย/ประกอบธุรกิจส่วนตัว ร้อยละ 25.1 แม่บ้าน/ไม่ได้ประกอบอาชีพ ร้อยละ 16.0 พนักงาน/ลูกจ้างเอกชน ร้อยละ 12.6 รับจ้างทั่วไป/กรรมกร ร้อยละ 9.6 ข้าราชการ/พนักงานรัฐวิสาหกิจ ร้อยละ 6.1 และนักเรียน/นักศึกษา ร้อยละ 3.4

### 7.2 ของขวัญปีใหม่ในปี 2547 ที่ต้องการจากรัฐบาล





ผลจากการสำรวจ พบว่า ของขวัญปีใหม่ที่ประชาชนโดยรวมในทุกภาคต้องการจากรัฐบาลมากที่สุด ในปี 2547 ที่จะมาถึงนี้ อันดับแรก คือ การแก้ไขปัญหาแรงงาน เช่น การว่างงาน ขึ้นค่าแรงขั้นต่ำ ร้อยละ 17.1 รองลงมา คือ แก้ไขปัญหาราคาพืชผลเกษตร ร้อยละ 15.3 แก้ไขปัญหาเศรษฐกิจ ร้อยละ 13.2 ปรามปรามยาเสพติดอย่างต่อเนื่อง ร้อยละ 8.9 ปรับขึ้นเงินเดือน/ค่าจ้าง ร้อยละ 7.3 ปรับปรุงโครงการ 30 บาทรักษาทุกโรค ร้อยละ 5.3 แก้ไขปัญหาราคาสินค้าอุปโภค/บริโภค ร้อยละ 5.2 จัดหาที่ดินทำกิน ร้อยละ 5.1 ปฏิรูปการศึกษา ร้อยละ 4.3 และปรามปรามทุจริต/คอร์รัปชัน ร้อยละ 4.0 นอกนั้น ต้องการให้รัฐบาลแก้ไขปัญหาอาชญากรรม จัดหาแหล่งน้ำเพื่อการเกษตร ปรามปรามผู้มีอิทธิพล แก้ไขปัญหาจราจร แก้ไขปัญหาโครงการกองทุนหมู่บ้านและชุมชนเมือง แก้ไขปัญหาการขาดแคลนสาธารณูปโภค (เช่น ไฟฟ้า ประปา) ช่วยเหลือการเกษตรด้านอื่น ๆ และแก้ไขปัญหาสิ่งแวดล้อม (เช่น ขยะ น้ำเสีย ฝุ่นละออง) เป็นต้น

เมื่อพิจารณาเป็นรายภาค พบว่า ผู้ตอบสัมภาษณ์ในกรุงเทพมหานคร และภาคกลาง ต้องการของขวัญปีใหม่จากรัฐบาลมากที่สุด คือ การแก้ไขปัญหาแรงงาน ร้อยละ 16.6 และร้อยละ 16.5 ตามลำดับ ส่วนภาคตะวันออกเฉียงเหนือ ภาคเหนือ และภาคใต้ ต้องการให้รัฐบาลแก้ไขปัญหาราคาพืชผลเกษตร ร้อยละ 23.0 21.7 และ 17.8 ตามลำดับ

**ตาราง 1** ร้อยละของประชาชน จำแนกตามของขวัญปีใหม่ในปี 2547 ที่ต้องการจากรัฐบาลมากที่สุด 3 อันดับแรก เป็นรายภาค

ภาค	ของขวัญปีใหม่ที่ต้องการมากที่สุด 3 อันดับแรก	ร้อยละ
กรุงเทพมหานคร	1. แก้ไขปัญหาแรงงาน	16.6
	2. ปรามปรามยาเสพติดอย่างต่อเนื่อง	15.6
	3. แก้ไขปัญหาเศรษฐกิจ	13.5
กลาง	1. แก้ไขปัญหาแรงงาน	16.5
	2. แก้ไขปัญหาเศรษฐกิจ	13.8
	3. แก้ไขปัญหาราคาพืชผลเกษตร	12.7
เหนือ	1. แก้ไขปัญหาราคาพืชผลเกษตร	21.7
	2. แก้ไขปัญหาแรงงาน	15.9
	3. แก้ไขปัญหาเศรษฐกิจ	13.2
ตะวันออกเฉียงเหนือ	1. แก้ไขปัญหาราคาพืชผลเกษตร	23.0
	2. แก้ไขปัญหาแรงงาน	19.7
	3. แก้ไขปัญหาเศรษฐกิจ	13.2
ใต้	1. แก้ไขปัญหาราคาพืชผลเกษตร	17.8
	2. แก้ไขปัญหาแรงงาน	16.8
	3. แก้ไขปัญหาเศรษฐกิจ	12.3

เมื่อพิจารณาสถานภาพการทำงาน พบว่า ผู้ตอบสัมภาษณ์ที่เป็นข้าราชการ/พนักงานรัฐวิสาหกิจ ต้องการให้รัฐบาลปรับขึ้นเงินเดือน/ค่าจ้างมากที่สุดเพื่อเป็นของขวัญปีใหม่ ร้อยละ 39.3 เกษตรกร ต้องการให้รัฐบาลช่วยแก้ไขปัญหาราคาพืชผลเกษตร ร้อยละ 39.3 ผู้ที่ค้าขาย/ประกอบธุรกิจส่วนตัว ต้องการให้แก้ไขปัญหาเศรษฐกิจ ร้อยละ 22.2 ส่วนผู้รับจ้างทั่วไป/กรรมกร พนักงาน/ลูกจ้างเอกชน แม่บ้าน/ไม่ได้ประกอบอาชีพ และนักเรียน/นักศึกษา ต้องการให้รัฐบาลแก้ไขปัญหาแรงงาน ให้เป็นของขวัญปีใหม่ ร้อยละ 28.7 26.6 21.1 และ 15.6 ตามลำดับ

**ตาราง 2** ร้อยละของประชาชน จำแนกตามของขวัญปีใหม่ในปี 2547 ที่ต้องการจากรัฐบาลมากที่สุด และสถานภาพการทำงาน

สถานภาพการทำงาน	ของขวัญปีใหม่ที่ต้องการมากที่สุด	ร้อยละ
ข้าราชการ/พนักงานรัฐวิสาหกิจ	ปรับขึ้นเงินเดือน/ค่าจ้าง	39.3
เกษตรกร	แก้ไขปัญหาราคาพืชผลเกษตร	39.3
ค้าขาย/ประกอบธุรกิจส่วนตัว	แก้ไขปัญหาเศรษฐกิจ	22.2
รับจ้างทั่วไป/กรรมกร	แก้ไขปัญหาแรงงาน	28.7
พนักงาน/ลูกจ้างเอกชน	แก้ไขปัญหาแรงงาน	26.6
แม่บ้าน/ไม่ได้ประกอบอาชีพ	แก้ไขปัญหาแรงงาน	21.1
นักเรียน/นักศึกษา	แก้ไขปัญหาแรงงาน	15.6

### 7.3 ความเดือดร้อนที่ชุมชน/หมู่บ้านได้รับในรอบปีที่ผ่านมา (ปี 2546)

ผลการสำรวจความคิดเห็นของประชาชน เกี่ยวกับความเดือดร้อนที่ชุมชน/หมู่บ้านได้รับในรอบปีที่ผ่านมา (ปี 2546) พบว่า ประชาชนโดยรวมในทุกภาค ร้อยละ 29.0 ระบุว่าได้รับความเดือดร้อนในเรื่องปัญหาหนี้สินมากที่สุด รองลงมา ร้อยละ 27.5 เป็นปัญหาสิ่งแวดล้อม เช่น ฝุ่นละออง ขยะ และ น้ำเน่าเสีย ร้อยละ 25.4 ไม่มีงานทำ ร้อยละ 24.3 เดือดร้อนในเรื่องผลผลิตทางการเกษตรราคาต่ำ ร้อยละ 23.7 ไม่มีเงินทุนประกอบอาชีพ ร้อยละ 18.2 เดือดร้อนจากภัยธรรมชาติ เช่น น้ำท่วม ภัยแล้ง ร้อยละ 16.2 เดือดร้อนจากปัญหายาเสพติด ร้อยละ 15.5 เดือดร้อนในเรื่องปุ๋ย/ยาปราบศัตรูพืช/อาหารสัตว์มีราคาแพง ร้อยละ 13.2 ไม่มีที่ดินทำกิน ร้อยละ 13.0 ขาดแคลนสาธารณูปโภค เช่น ไฟฟ้า ประปา โทรศัพท์ นอกนั้นเดือดร้อนในเรื่องโจรผู้ร้าย การขนส่งสินค้า/การคมนาคมไม่สะดวก ขาดแคลนแหล่งน้ำเพื่อการเกษตร ผู้มีอิทธิพล/ห่วยเถื่อน ขาดแคลนแพทย์/เครื่องมือ ไม่มีที่อยู่อาศัย ปัญหาด้านการเกษตรอื่น ๆ และปัญหาแรงงานต่างถิ่น เป็นต้น

ตาราง 3 ร้อยละของประชาชน จำแนกตามความเดือดร้อนที่ชุมชน/หมู่บ้านได้รับที่สำคัญ 10 อันดับแรก  
ในรอบปีที่ผ่านมา (ปี 2546)

ความเดือดร้อนที่ชุมชน/หมู่บ้านได้รับ <sup>1/</sup>	ร้อยละ
1. ปัญหาน้ำล้น	29.0
2. ปัญหาสิ่งแวดล้อม	27.5
3. ไม่มีงานทำ	25.4
4. ผลผลิตการเกษตรราคาต่ำ	24.3
5. ไม่มีเงินทุนประกอบอาชีพ	23.7
6. ภัยธรรมชาติ	18.2
7. ปัญหายาเสพติด	16.2
8. บัญยาปราบศัตรูพืช/อาหารสัตว์ราคาแพง	15.5
9. ไม่มีที่ดินทำกิน	13.2
10. ขาดแคลนสาธารณูปโภค	13.0

หมายเหตุ : 1/ ตอบได้มากกว่า 1 คำตอบ

เมื่อพิจารณาเป็นรายภาค พบว่า ผู้ตอบสัมภาษณ์ในกรุงเทพมหานคร และภาคกลาง ระบุว่าชุมชน/หมู่บ้านได้รับความเดือดร้อนมากที่สุดในเรื่องปัญหาสิ่งแวดล้อม ร้อยละ 51.5 และร้อยละ 35.7 ตามลำดับ ส่วนภาคเหนือ และภาคใต้ เดือดร้อนมากที่สุดในเรื่องผลผลิตการเกษตรราคาต่ำมากที่สุด ร้อยละ 38.3 และร้อยละ 28.6 สำหรับภาคตะวันออกเฉียงเหนือ ระบุว่าได้รับความเดือดร้อนมากที่สุดในเรื่องปัญหาน้ำล้น ร้อยละ 42.8

ตาราง 4 ร้อยละของประชาชน จำแนกตามความเดือดร้อนที่ชุมชน/หมู่บ้านได้รับมากที่สุด 3 อันดับแรกในรอบปีที่ผ่านมา (ปี 2546) เป็นรายภาค

ภาค	ความเดือดร้อนที่ชุมชน/หมู่บ้านได้รับมากที่สุด 3 อันดับแรก <sup>1/</sup>	ร้อยละ
กรุงเทพมหานคร	1. ปัญหาสิ่งแวดล้อม	51.5
	2. โจรผู้ร้าย	28.4
	3. ปัญหายาเสพติด	27.5
กลาง	1. ปัญหาสิ่งแวดล้อม	35.7
	2. ปัญหาหนี้สิน	27.4
	3. ไม่มีเงินทุนประกอบอาชีพ	23.3
เหนือ	1. ผลผลิตการเกษตรราคาต่ำ	38.3
	2. ปัญหาหนี้สิน	31.8
	3. ไม่มีเงินทุนประกอบอาชีพ	25.4
ตะวันออกเฉียงเหนือ	1. ปัญหาหนี้สิน	42.8
	2. ผลผลิตการเกษตรราคาต่ำ	33.5
	3. ไม่มีเงินทุนประกอบอาชีพ	30.3
ใต้	1. ผลผลิตการเกษตรราคาต่ำ	28.6
	2. ไม่มีเงินทุนประกอบอาชีพ	27.4
	3. ปัญหาหนี้สิน	27.2

หมายเหตุ : 1/ ตอบได้มากกว่า 1 คำตอบ

#### 7.4 ความช่วยเหลือที่ชุมชน/หมู่บ้านต้องการในปี 2547

จากการสำรวจความคิดเห็นของประชาชนเกี่ยวกับความต้องการให้รัฐบาลเข้าไปดำเนินการช่วยเหลือชุมชน/หมู่บ้าน ในปี 2547 ที่จะมาถึงนี้ อันดับแรก พบว่า ประชาชนในทุกภาค ร้อยละ 20.0 ต้องการให้รัฐบาลช่วยเหลือในเรื่องการหางานให้ทำ/ส่งเสริมอาชีพ รองลงมา ร้อยละ 9.8 ให้ช่วยเหลือในเรื่องการพยุง/ประกันราคาผลผลิตการเกษตร ร้อยละ 8.9 แก้ไขปัญหาหนี้สิน ร้อยละ 7.7 ให้มีถนนเชื่อมระหว่างหมู่บ้าน ร้อยละ 6.6 แก้ไขปัญหาสิ่งแวดล้อม เช่น ขยะ น้ำเสีย ร้อยละ 6.5 จัดหาสาธารณูปโภค เช่น ไฟฟ้า ประปา ร้อยละ 4.9 ให้ช่วยจัดหาที่ดินทำกิน ร้อยละ 4.7 ช่วยเหลือในเรื่องความปลอดภัยในชีวิตและทรัพย์สิน ร้อยละ 4.6 แก้ปัญหายาเสพติดอย่างต่อเนื่อง ร้อยละ 3.4 ช่วยจัดหาแหล่งน้ำเพื่อการเกษตร นอกนั้นต้องการให้รัฐบาลช่วยเหลือด้านการเกษตรอื่น ๆ ปรับค่าแรง/ขึ้นเงินเดือน แก้ปัญหาน้ำท่วม จัดหาที่อยู่อาศัยราคาถูก แก้ปัญหาโครงการ 30 บาทรักษาทุกโรค เพิ่มเงินให้กองทุนหมู่บ้านและชุมชนเมือง มากขึ้น และแก้ไขปัญหาผู้มีอิทธิพล เป็นต้น

ตาราง 5 ร้อยละของประชาชน จำแนกตามเรื่องที่ต้องการให้รัฐบาลเข้าไปดำเนินการช่วยเหลือชุมชน/หมู่บ้าน ในปี พ.ศ. 2547

เรื่องที่ต้องการให้รัฐบาลช่วยเหลือ	ร้อยละ
รวม	100.0
1. หางานให้ทำ/ส่งเสริมอาชีพ	20.0
2. ให้พยุ/ประกันราคาผลผลิตการเกษตร	9.8
3. แก้ไขปัญหาหนี้สิน	8.9
4. ให้มีถนนเชื่อมระหว่างหมู่บ้าน	7.7
5. แก้ไขปัญหาสิ่งแวดล้อม	6.6
6. จัดหาสาธารณูปโภค	6.5
7. จัดหาที่ดินทำกิน	4.9
8. ความปลอดภัยในชีวิตและทรัพย์สิน	4.7
9. แก้ปัญหายาเสพติดอย่างต่อเนื่อง	4.6
10. จัดหาแหล่งน้ำเพื่อการเกษตร	3.4
11. อื่น ๆ เช่น ช่วยเหลือด้านการเกษตรอื่น ๆ ปรับค่าแรง/ขึ้นเงินเดือน แก้ปัญหา น้ำท่วม จัดหาที่อยู่อาศัยราคาถูก แก้ปัญหาโครงการ 30 บาทรักษาทุกโรค เพิ่มเงินให้กองทุนหมู่บ้านและชุมชนเมืองมากขึ้น แก้ปัญหาผู้มีอิทธิพล เป็นต้น	16.5
12. ไม่ระบุ	6.4

เมื่อพิจารณาเป็นรายภาค พบว่า ผู้ตอบสัมภาษณ์ในกรุงเทพมหานคร ต้องการให้รัฐบาลช่วยเหลือชุมชน/หมู่บ้านมากที่สุด ในเรื่องความปลอดภัยในชีวิตและทรัพย์สิน ร้อยละ 16.0 ส่วนภาคตะวันออกเฉียงเหนือ ภาคใต้ ภาคกลาง และภาคเหนือ ต้องการให้รัฐบาลช่วยเหลือมากที่สุดในเรื่องการหางานให้ทำ/ส่งเสริมอาชีพ ร้อยละ 22.8 22.5 21.0 และ 20.4 ตามลำดับ

ตาราง 6 ร้อยละของประชาชน จำแนกตามเรื่องที่ต้องการให้รัฐบาลเข้าไปดำเนินการช่วยเหลือชุมชน/หมู่บ้านมากที่สุด 3 อันดับแรก ในปี พ.ศ. 2547 เป็นรายภาค

ภาค	เรื่องที่ต้องการให้รัฐบาลช่วยเหลือมากที่สุด 3 อันดับแรก	ร้อยละ
กรุงเทพมหานคร	1. ความปลอดภัยในชีวิตและทรัพย์สิน	16.0
	2. แก้ไขปัญหาสิ่งแวดล้อม	14.9
	3. หางานให้ทำ/ส่งเสริมอาชีพ	13.4
กลาง	1. หางานให้ทำ/ส่งเสริมอาชีพ	21.0
	2. ให้พยุ/ประกันราคาผลผลิตการเกษตร	10.3
	3. จัดหาสาธารณูปโภค	7.8
เหนือ	1. หางานให้ทำ/ส่งเสริมอาชีพ	20.4
	2. ให้พยุ/ประกันราคาผลผลิตการเกษตร	14.3
	3. แก้ไขปัญหาหนี้สิน	12.0
ตะวันออกเฉียงเหนือ	1. หางานให้ทำ/ส่งเสริมอาชีพ	22.8
	2. แก้ไขปัญหาหนี้สิน	15.2
	3. ให้มีถนนเชื่อมระหว่างหมู่บ้าน	11.6
ใต้	1. หางานให้ทำ/ส่งเสริมอาชีพ	22.5
	2. ให้พยุ/ประกันราคาผลผลิตการเกษตร	12.8
	3. จัดหาที่ดินทำกิน	10.1

## สารบัญตาราง

	หน้า
ตาราง 1	ร้อยละของประชาชนที่ตอบสนองสัมภาระณ์ จำแนกตามลักษณะทางประชากร สังคม และเศรษฐกิจ เป็นรายภาค 15
ตาราง 2	ร้อยละของประชาชน จำแนกตามของขวัญปีใหม่ในปี 2547 ที่ต้องการจากรัฐบาล เป็นรายภาค 16
ตาราง 3	ร้อยละของประชาชน จำแนกตามของขวัญปีใหม่ในปี 2547 ที่ต้องการจากรัฐบาล และเพศ 17
ตาราง 4	ร้อยละของประชาชน จำแนกตามของขวัญปีใหม่ในปี 2547 ที่ต้องการจากรัฐบาล และหมวดอายุ 18
ตาราง 5	ร้อยละของประชาชน จำแนกตามของขวัญปีใหม่ในปี 2547 ที่ต้องการจากรัฐบาล และสถานภาพการทำงาน 19
ตาราง 6	ร้อยละของประชาชน จำแนกตามความเดือดร้อนที่ชุมชน/หมู่บ้านได้รับในรอบปีที่ผ่านมา (ปี 2546) เป็นรายภาค 20
ตาราง 7	ร้อยละของประชาชน จำแนกตามความเดือดร้อนที่ชุมชน/หมู่บ้านได้รับในรอบปีที่ผ่านมา (ปี 2546) และเพศ 21
ตาราง 8	ร้อยละของประชาชน จำแนกตามความเดือดร้อนที่ชุมชน/หมู่บ้านได้รับในรอบปีที่ผ่านมา (ปี 2546) และหมวดอายุ 22
ตาราง 9	ร้อยละของประชาชน จำแนกตามความเดือดร้อนที่ชุมชน/หมู่บ้านได้รับในรอบปีที่ผ่านมา (ปี 2546) และสถานภาพการทำงาน 23
ตาราง 10	ร้อยละของประชาชน จำแนกตามเรื่องที่ต้องการให้รัฐบาลเข้าไปดำเนินการช่วยเหลือชุมชน/หมู่บ้านในปี 2547 เป็นรายภาค 24
ตาราง 11	ร้อยละของประชาชน จำแนกตามเรื่องที่ต้องการให้รัฐบาลเข้าไปดำเนินการช่วยเหลือชุมชน/หมู่บ้านในปี 2547 และเพศ 25
ตาราง 12	ร้อยละของประชาชน จำแนกตามเรื่องที่ต้องการให้รัฐบาลเข้าไปดำเนินการช่วยเหลือชุมชน/หมู่บ้านในปี 2547 และหมวดอายุ 26
ตาราง 13	ร้อยละของประชาชน จำแนกตามเรื่องที่ต้องการให้รัฐบาลเข้าไปดำเนินการช่วยเหลือชุมชน/หมู่บ้านในปี 2547 และสถานภาพการทำงาน 27