

รายงานผลการสำรวจ
ความคิดเห็นของประชาชนเกี่ยวกับ
กองทุนหมู่บ้านและชุมชนเมือง

พ.ศ. 2547



สำนักงานสถิติแห่งชาติ
กระทรวงเทคโนโลยีสารสนเทศและการสื่อสาร

<http://www.nso.go.th>

รายงานผลการสำรวจ
ความคิดเห็นของประชาชนเกี่ยวกับ
กองทุนหมู่บ้านและชุมชนเมือง

พ.ศ. 2547

สำนักงานสถิติแห่งชาติ
กระทรวงเทคโนโลยีสารสนเทศและการสื่อสาร

<http://www.nso.go.th>

เผยแพร่โดย สำนักสถิติพยากรณ์
สำนักงานสถิติแห่งชาติ
ถนนหลานหลวง เขตป้อมปราบศัตรูพ่าย กทม. 10100
โทร. 0 2281 0333 ต่อ 1413
โทรสาร 0 2281 6438
ไปรษณีย์อิเล็กทรอนิกส์ binfodsm@nso.go.th

ปีที่พิมพ์ 2547

ISBN 974-338 -991-1

หน่วยงานเจ้าของเรื่อง

กลุ่มงานสถิติเพื่อการบริหารงานภาครัฐ กองสถิติประชาชาติ
โทรศัพท์ 0 2281 0333 ต่อ 1702 – 1705
โทรสาร 0 2280 0406
ไปรษณีย์อิเล็กทรอนิกส์ E – mail: popinion@nso.go.th

คำนำ

กองทุนหมู่บ้านและชุมชนเมือง เป็นหนึ่งในนโยบายเร่งด่วนของรัฐบาล โดยรัฐบาลได้จัดตั้งกองทุนหมู่บ้านและชุมชนเมืองแห่งละ 1 ล้านบาท เพื่อให้แต่ละชุมชนมีแหล่งเงินทุนหมุนเวียน บรรเทาเหตุฉุกเฉินและความจำเป็นเร่งด่วน รวมทั้งส่งเสริมและเปิดโอกาสให้ประชาชน เข้ามามีส่วนร่วมในการบริหารจัดการกองทุนฯ ในครั้งนี้ สำนักงานสถิติแห่งชาติ ได้ดำเนินการสำรวจความคิดเห็นของประชาชนเกี่ยวกับกองทุนหมู่บ้านและชุมชนเมือง เพื่อรวบรวมข้อมูลให้รัฐบาลและหน่วยงานที่เกี่ยวข้องนำไปใช้เป็นแนวทางในการติดตามและประเมินผลเกี่ยวกับการดำเนินงานของกองทุนฯ ต่อไป

สำนักงานสถิติแห่งชาติ

สิงหาคม 2547

สารบัญ

หน้า

คำนำ

1. ความเป็นมา	1
2. วัตถุประสงค์	1
3. คุ่มรวม	1
4. ระเบียบวิธีการสำรวจ	1
5. วิธีการเก็บรวบรวมข้อมูล	3
6. การเสนอผล	3
7. คำอธิบาย	3
8. สรุปผลการสำรวจ	
8.1 ความคิดเห็นของสมาชิกกองทุนฯ	4
8.1.1 การกู้เงินกองทุนฯ และจำนวนครั้งที่กู้	4
8.1.2 การนำเงินกู้ไปใช้ประโยชน์	5
8.1.3 การชำระหนี้คืนกองทุนฯ	6
8.1.4 การเป็นหนี้สินแหล่งเงินกู้อื่น	8
8.1.5 ความโปร่งใสในการกู้เงินกองทุนฯ	9
8.1.6 การแลกเปลี่ยนเรียนรู้ ประสบการณ์ของสมาชิก	10
8.1.7 การนำดอกผลจากเงินกองทุนฯ ไปใช้ประโยชน์	10
8.2 ความคิดเห็นของประชาชนเกี่ยวกับกองทุนฯ	12
8.2.1 การประชาสัมพันธ์แจ้งข่าวสารกองทุนฯ	12
8.2.2 การเปิดโอกาสในการแสดงความคิดเห็น	13
8.2.3 การกู้ยืมเงินนอกระบบ	14
8.2.4 ผลกระทบต่อชุมชนหลังจากมีกองทุนฯ	16
8.2.5 การมีส่วนร่วม/การให้คำแนะนำของเจ้าหน้าที่ของรัฐ	19
8.2.6 ความสำเร็จของการดำเนินงานโครงการกองทุนฯ	20
8.2.7 ความพึงพอใจต่อโครงการกองทุนฯ	22
8.3 ข้อเสนอแนะ	24

ตารางสถิติ

29 - 49

การสำรวจความคิดเห็นของประชาชนเกี่ยวกับกองทุนหมู่บ้านและชุมชนเมือง พ.ศ. 2547

1. ความเป็นมา

กองทุนหมู่บ้านและชุมชนเมือง เป็นหนึ่งในนโยบายเร่งด่วนของรัฐบาล (พ.ต.ท.ดร.ทักษิณ ชินวัตร เป็นนายกรัฐมนตรี) ที่มุ่งแก้ไขปัญหาความยากจนของประชาชน โดยรัฐบาลได้จัดตั้งกองทุนหมู่บ้านและชุมชนเมือง แห่งละ 1 ล้านบาท เพื่อเป็นแหล่งเงินทุนหมุนเวียน บรรเทาเหตุฉุกเฉินและความจำเป็นเร่งด่วน เพื่อให้แต่ละชุมชน สามารถพึ่งตนเองได้ และแก้ไขปัญหาความยากจนในระดับฐานรากของประเทศ ส่งเสริมและเปิดโอกาสให้ ประชาชนเข้ามามีส่วนร่วมในการบริหารจัดการกองทุนฯ ซึ่งจะนำไปสู่การสร้างกองทุนฯ ให้สามารถเติบโตได้ อย่างเข้มแข็งและยั่งยืน ในการนี้สำนักงานสถิติแห่งชาติได้ดำเนินการสำรวจความคิดเห็นของประชาชนเกี่ยวกับ กองทุนหมู่บ้านและชุมชนเมือง โดยเริ่มดำเนินการสำรวจครั้งแรกในปี 2545 ครั้งที่ 2 ในปี 2546 และครั้งนี้เป็น การสำรวจครั้งที่ 3

2. วัตถุประสงค์

เพื่อรวบรวมความคิดเห็นของประชาชน เกี่ยวกับการกู้เงินกองทุนฯ หนี้สิน การนำเงินกองทุนฯ ไปใช้เป็นทุนหมุนเวียน การชำระหนี้สินกองทุนฯ การส่งเสริมให้คนในชุมชนมีโอกาสแสดงความคิดเห็นในการ ดำเนินงานกองทุนฯ การบริหารงานของคณะกรรมการกองทุน ผลกระทบต่อชุมชนหลังจากมีกองทุนฯ และ ประโยชน์ของโครงการฯ ตลอดจนความคิดเห็นและข้อเสนอแนะต่าง ๆ เพื่อให้รัฐบาลและหน่วยงานที่เกี่ยวข้อง นำไปใช้เป็นแนวทางในการติดตามประเมินผลและปรับปรุงโครงการฯ ต่อไป

3. กลุ่มรวม

กลุ่มรวมประชาชนที่มีอายุตั้งแต่ 20 ปีขึ้นไป ที่อาศัยอยู่ในชุมชนเมืองของกรุงเทพมหานคร และ ที่อาศัยอยู่ในเขตเทศบาล (สุขาภิบาลเดิม) และนอกเขตเทศบาลของทุกจังหวัดทั่วประเทศ

4. ระเบียบวิธีการสำรวจ

แผนการสุ่มตัวอย่างที่ใช้เป็นแบบ Stratified Three - Stage Sampling โดยมีภาคเป็นสตราตัม ซึ่งมีทั้งสิ้น 5 สตราตัม คือ กรุงเทพมหานคร ภาคกลาง (ยกเว้นกทม.) ภาคเหนือ ภาคตะวันออกเฉียงเหนือ ภาคใต้ โดยมีชุมชน/อาคาร/หมู่บ้าน เป็นหน่วยตัวอย่างขั้นที่หนึ่ง ครัวเรือนส่วนบุคคลเป็นหน่วยตัวอย่างขั้นที่ สอง และสมาชิกที่มีอายุ 20 ปีขึ้นไปเป็นหน่วยตัวอย่างขั้นที่สาม

การเลือกหน่วยตัวอย่างขั้นที่หนึ่ง

ในแต่ละภาค (ยกเว้น กรุงเทพมหานคร) ทำการเลือกชุมรุมอาคาร/หมู่บ้านตัวอย่าง อย่างอิสระต่อกัน โดยใช้ความน่าจะเป็นในการเลือกเป็นปฏิภาคกับจำนวนครัวเรือนของชุมรุมอาคาร/หมู่บ้านนั้น ๆ ได้จำนวนตัวอย่างทั้งสิ้น 240 ชุมรุมอาคาร/หมู่บ้าน จากทั้งสิ้น 93,249 ชุมรุมอาคาร/หมู่บ้าน กระจายไปตามภาค และ เขตการปกครอง เป็นดังนี้

ภาค	รวม	ในเขตเทศบาล (สุขาภิบาลเดิม)	นอกเขตเทศบาล
1. กลาง (ยกเว้น กทม.)	65	14	51
2. เหนือ	55	8	47
3. ตะวันออกเฉียงเหนือ	65	7	58
4. ใต้	55	5	50
รวมทั้งราชอาณาจักร (ยกเว้น กทม.)	240	34	206

สำหรับกรุงเทพมหานคร เลือกชุมชนเมืองตัวอย่างด้วยวิธีการสุ่มแบบมีระบบ ได้จำนวนชุมชนเมืองตัวอย่างทั้งสิ้น 55 แห่ง จากทั้งสิ้น 781 แห่ง

การเลือกหน่วยตัวอย่างขั้นที่สอง

ในขั้นนี้เป็นการเลือกครัวเรือนตัวอย่างที่มีสมาชิกอายุ 20 ปีขึ้นไป ด้วยวิธีการสุ่ม โดยกำหนดให้เลือก 20 ครัวเรือนตัวอย่าง ต่อ ชุมชนเมือง (สำหรับกรุงเทพมหานคร)และชุมรุมอาคาร/หมู่บ้าน ดังนี้

ครัวเรือนที่ไม่มีสมาชิกในครัวเรือนเป็นสมาชิกกองทุน ฯ : 5 ครัวเรือนตัวอย่าง

ครัวเรือนที่มีสมาชิกในครัวเรือนเป็นสมาชิกกองทุน ฯ : 15 ครัวเรือนตัวอย่าง

จำนวนครัวเรือนส่วนบุคคลตัวอย่างทั้งสิ้นที่ต้องทำการเจนนับ จำแนกตามภาค เขตการปกครอง และกลุ่มของการเป็นสมาชิกกองทุน ฯ เป็นดังนี้ คือ

ภาค	รวม			ในเขตเทศบาล (สุขาภิบาลเดิม)			นอกเขตเทศบาล		
	รวม	ไม่เป็นสมาชิก ฯ	เป็นสมาชิก ฯ	รวม	ไม่เป็นสมาชิก ฯ	เป็นสมาชิก ฯ	รวม	ไม่เป็นสมาชิก ฯ	เป็นสมาชิก ฯ
1. กรุงเทพมหานคร	1,100	275	825	1,100	275	825	-	-	-
2. กลาง (ยกเว้น กทม.)	1,300	325	975	280	70	210	1,020	255	765
3. เหนือ	1,100	275	825	160	40	120	940	235	705
4. ตะวันออกเฉียงเหนือ	1,300	325	975	140	35	105	1,160	290	870
5. ใต้	1,100	275	825	100	25	75	1,000	250	750
รวมทั้งราชอาณาจักร	5,900	1,475	4,425	1,780	445	1,335	4,120	1,030	3,090

การเลือกหน่วยตัวอย่างขั้นที่สาม

ในแต่ละครัวเรือนตัวอย่าง ได้ทำการเลือกสมาชิกในครัวเรือนที่มีอายุ 20 ปีขึ้นไป ครัวเรือนละ 1 คน เพื่อทำการสัมภาษณ์ ได้จำนวนหน่วยตัวอย่างทั้งสิ้น 5,900 คน

5. วิธีการเก็บรวบรวมข้อมูล

การเก็บรวบรวมข้อมูล ใช้วิธีส่งเจ้าหน้าที่ของสำนักงานสถิติแห่งชาติ ไปทำการสัมภาษณ์สมาชิกในครัวเรือนตัวอย่าง ที่มีอายุตั้งแต่ 20 ปีขึ้นไป ครัวเรือนละ 1 คน โดยให้กระจายตามเพศ อายุ และสถานภาพการทำงาน

ปฏิบัติงานเก็บรวบรวมข้อมูลระหว่างวันที่ 13 – 23 กรกฎาคม พ.ศ. 2547

6. การเสนอผล

เสนอผลการสำรวจในระดับภาค และทั่วประเทศ ในรูปของร้อยละ

7. คำอธิบาย

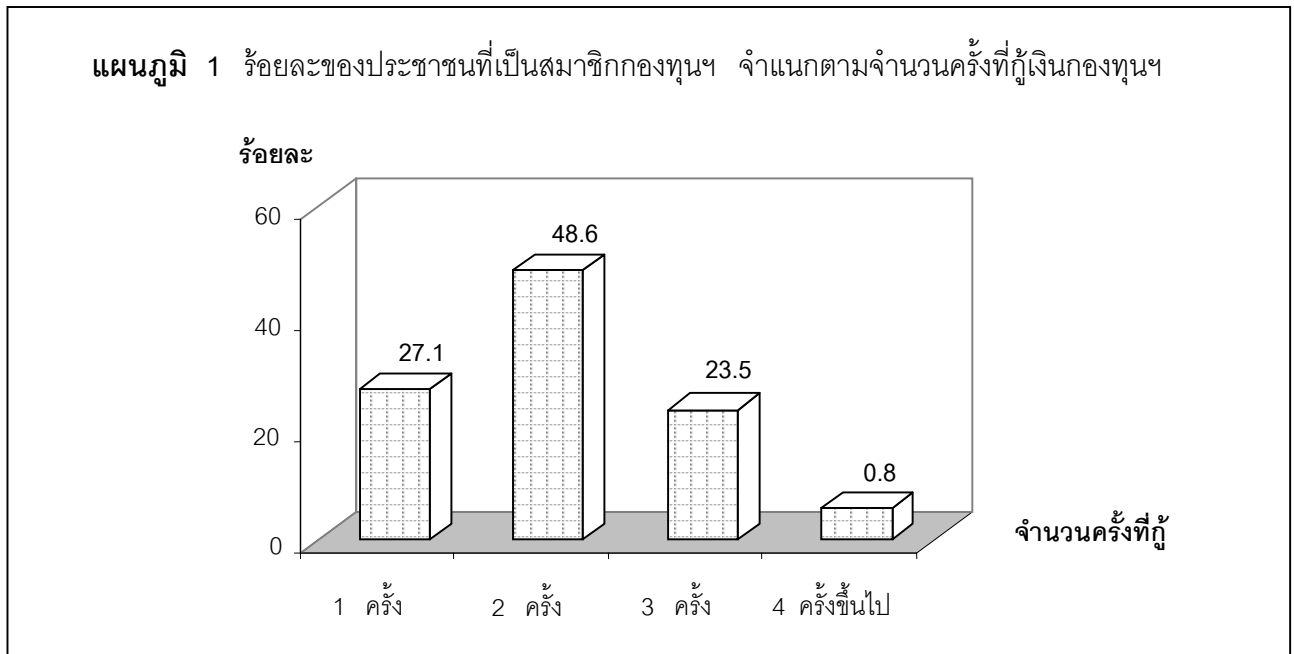
7.1 กู้ หมายถึง ผู้ที่เคยกู้แล้วในอดีต หรือผู้ที่กู้ในปัจจุบัน

7.2 ภาคกลาง จะไม่รวมกรุงเทพมหานคร

8. สรุปผลการสำรวจ

8.1 ความคิดเห็นของสมาชิกกองทุนฯ

8.1.1 การกู้เงินกองทุนฯ และจำนวนครั้งที่กู้



ผลการสำรวจ พบว่า ตั้งแต่เริ่มมีโครงการกองทุนฯ โดยรวมแล้วมีสมาชิกกองทุนฯ ร้อยละ 86.7 ระบุว่าเคยกู้เงินกองทุนฯ และร้อยละ 13.3 ไม่กู้ เมื่อพิจารณาจำนวนครั้งที่กู้ พบว่า สมาชิกกองทุนฯ เกือบครึ่งหนึ่ง คือ ประมาณร้อยละ 48.6 ระบุว่าได้กู้เงินกองทุนฯ มาแล้วสองครั้ง ส่วนผู้ที่ระบุว่า กู้มาแล้วหนึ่งครั้ง มีร้อยละ 27.1 กู้สามครั้ง ร้อยละ 23.5 และกู้สี่ครั้งขึ้นไป ร้อยละ 0.8

เมื่อพิจารณาเป็นรายภาค พบว่า ทุกภาคมีสมาชิกที่เคยกู้เงินกองทุนฯ ในสัดส่วนที่ค่อนข้างสูง กล่าวคือ ประมาณร้อยละ 85 – 90 ยกเว้นกรุงเทพมหานครมี ร้อยละ 78.2 สำหรับจำนวนครั้งที่กู้ กรุงเทพมหานคร มีสมาชิกกองทุนฯ ส่วนใหญ่ร้อยละ 62.8 ระบุว่า กู้เพียงครั้งเดียว ส่วนภาคใต้ ภาคกลาง ภาคเหนือ และภาคตะวันออกเฉียงเหนือ สมาชิกกองทุนฯ ส่วนใหญ่ ประมาณร้อยละ 43 – 55 ระบุว่า กู้มาแล้วสองครั้ง และผู้ที่กู้เงินกองทุนฯ สามครั้งขึ้นไป พบว่า ภาคเหนือสูงสุด ร้อยละ 34.4 รองลงมาคือ ภาคตะวันออกเฉียงเหนือ ร้อยละ 29.9 ภาคกลาง ร้อยละ 26.3 ภาคใต้ ร้อยละ 13.4 และกรุงเทพมหานครมีสัดส่วนต่ำสุด ร้อยละ 3.9

ตาราง 1 ร้อยละของประชาชนที่เป็นสมาชิกกองทุนฯ จำแนกตามการกู้เงินกองทุนฯ จำนวนครั้งที่กู้ เป็นรายภาค

การกู้เงินกองทุนฯ และจำนวนครั้งที่กู้	ทั่วประเทศ	ภาค				
		กรุงเทพ- มหานคร	กลาง (ยกเว้น กทม.)	เหนือ	ตะวันออก เฉียงเหนือ	ใต้
รวม	100.0	100.0	100.0	100.0	100.0	100.0
กู้	86.7	78.2	88.0	85.7	89.8	87.1
ไม่กู้	13.3	21.8	12.0	14.3	10.2	12.9
จำนวนครั้งที่กู้	100.0	100.0	100.0	100.0	100.0	100.0
1 ครั้ง	27.1	62.8	26.2	14.8	14.6	43.7
2 ครั้ง	48.6	33.3	47.5	50.8	55.5	42.9
3 ครั้ง	23.5	3.6	24.1	34.1	29.7	10.9
4 ครั้งขึ้นไป	0.8	0.3	2.2	0.3	0.2	2.5

8.1.2 การนำเงินกู้ไปใช้ประโยชน์

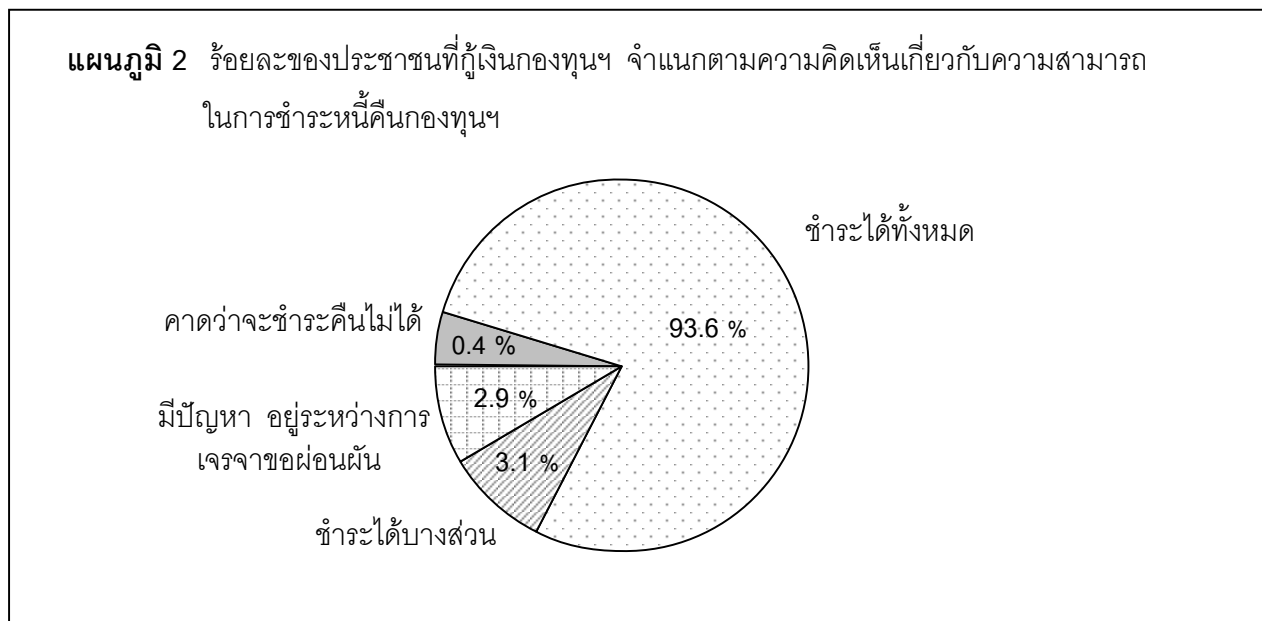
จากการสอบถามสมาชิกที่กู้เงินจากกองทุนฯเกี่ยวกับการนำเงินที่กู้จากกองทุนฯไปใช้ พบว่า ส่วนใหญ่ในทุกภาคร้อยละ 81.3 ระบุว่านำเงินที่กู้จากกองทุนฯไปใช้เป็นเงินหมุนเวียนในการประกอบอาชีพ การผลิต ค้าขาย หรือบริการ ร้อยละ 14.5 บรรเทาเหตุฉุกเฉิน/ความเดือดร้อนในครัวเรือน เช่น เป็นค่าเล่าเรียนบุตร ร้อยละ 3.2 ใช้หนี้แหล่งเงินกู้นอกระบบ และมีเพียงร้อยละ 1.0 ที่ระบุว่านำเงินไปซื้อสิ่งอำนวยความสะดวก เช่น โทรศัพท์ โทรศัพท์มือถือ

เมื่อพิจารณาเป็นรายภาค พบว่า สมาชิกกองทุนฯส่วนใหญ่ในทุกภาคนำเงินที่กู้จากกองทุนฯไป ใช้หมุนเวียนในการประกอบอาชีพ การผลิต ค้าขาย หรือบริการ ในสัดส่วนที่ค่อนข้างสูง กล่าวคือ ภาคเหนือ ร้อยละ 90.4 ภาคใต้ ภาคกลาง และภาคตะวันออกเฉียงเหนือ ประมาณร้อยละ 81 – 84 และกรุงเทพมหานคร ร้อยละ 63.3

ตาราง 2 ร้อยละของประชาชนที่กู้เงินกองทุนฯ จำแนกตามการนำเงินที่กู้จากกองทุนฯ ส่วนใหญ่ไปใช้ในเรื่องต่างๆ เป็นรายภาค

การนำเงินที่กู้กองทุนฯ ส่วนใหญ่ไปใช้	ทั่ว ประเทศ	ภาค				
		กรุงเทพ- มหานคร	กลาง (ยกเว้น กทม.)	เหนือ	ตะวันออก เฉียงเหนือ	ใต้
รวม	100.0	100.0	100.0	100.0	100.0	100.0
หมุนเวียนในการประกอบอาชีพ การผลิต ค้าขาย หรือบริการ	81.3	63.3	82.5	90.4	83.7	81.1
บรรเทาเหตุฉุกเฉิน/ความเดือดร้อน ในครัวเรือน	14.5	29.2	14.1	8.5	11.9	13.5
ใช้หนี้แหล่งเงินกู้นอกระบบ	3.2	5.3	2.9	0.6	3.5	3.3
อื่นๆ	1.0	2.2	0.5	0.5	0.9	2.1

8.1.3 การชำระหนี้สินกองทุนฯ



ผลการสำรวจ พบว่า สมาชิกกองทุนฯ ที่กู้เงินจากกองทุนฯ ส่วนใหญ่ในทุกภาค ระบุว่าสามารถชำระหนี้สินกองทุนฯ ได้ทั้งหมด เมื่อครบกำหนดเวลาในสัดส่วนที่สูงถึง ร้อยละ 93.6 ชำระได้บางส่วน ร้อยละ 3.1 มีปัญหาอยู่ระหว่างการเจรจาขอผ่อนผัน ร้อยละ 2.9 และที่คาดว่าจะชำระคืนไม่ได้ มีเพียงร้อยละ 0.4 เท่านั้น

สำหรับแหล่งเงินที่นำมาใช้ชำระหนี้ที่กู้จากกองทุนฯ นั้น สมาชิกที่กู้เงินกองทุนฯ ส่วนใหญ่ในทุกภาค ระบุว่าได้มาจากเงินกู้กองทุนฯ ที่นำไปหมุนเวียนหารายได้จากการประกอบอาชีพ ร้อยละ 73.0 รองลงมาเป็น เงินสะสม/รายได้อื่นของครอบครัว ร้อยละ 20.1 เงินกู้นอกระบบ ร้อยละ 5.6 และอื่น ๆ เช่น ธนาคาร กลุ่มออมทรัพย์ ร้อยละ 1.3 เมื่อพิจารณาเป็นรายภาค พบว่า ผู้กู้เงินกองทุนฯ ในภาคเหนือ ระบุว่านำเงินที่ได้ จากเงินหมุนเวียนหารายได้ใน การประกอบอาชีพ การผลิต ค่าขาย หรือบริการ ไปใช้ชำระหนี้ค้ำเงินกองทุนฯ สูงถึงร้อยละ 81.9 รองลงมาคือ ภาคกลาง ภาคใต้ ภาคตะวันออกเฉียงเหนือ และกรุงเทพมหานคร ร้อยละ 77.0 72.7 71.0 และ 63.6 ตามลำดับ

ตาราง 3 ร้อยละของประชาชนที่กู้เงินกองทุนฯ จำแนกตามความสามารถในการชำระหนี้ค้ำเงินและแหล่งเงิน ส่วนใหญ่ที่นำมาใช้ชำระหนี้ค้ำเงินกองทุนฯ เป็นรายภาค

การชำระหนี้ค้ำเงินและแหล่งเงิน ที่นำมาใช้ชำระหนี้ค้ำเงินกองทุนฯ	ทั่ว ประเทศ	ภาค				
		กรุงเทพ- มหานคร	กลาง (ยกเว้น กทม.)	เหนือ	ตะวันออกเฉียงเหนือ	ใต้
การชำระหนี้ค้ำเงินกองทุนฯ	100.0	100.0	100.0	100.0	100.0	100.0
ชำระได้ทั้งหมด	93.6	92.1	92.7	98.2	95.5	83.6
ชำระได้บางส่วน	3.1	3.4	4.3	0.7	2.1	8.3
มีปัญหา อยู่ระหว่างการเจรจา						
ขอผ่อนผัน	2.9	3.9	3.0	1.1	1.8	7.5
คาดว่าจะชำระคืนไม่ได้	0.4	0.6	-	-	0.6	0.6
แหล่งเงินที่นำมาใช้ชำระหนี้						
ค้ำเงินกองทุนฯ	100.0	100.0	100.0	100.0	100.0	100.0
รายได้จากการประกอบอาชีพ	73.0	63.6	77.0	81.9	71.0	72.7
เงินสะสม/รายได้อื่นของครอบครัว	20.1	33.6	17.6	13.2	18.3	23.2
เงินกู้นอกระบบ	5.6	1.7	4.2	3.4	9.3	3.3
อื่น ๆ เช่น ธนาคาร กลุ่มออม - ทรัพย์ ฯลฯ	1.3	1.1	1.2	1.5	1.4	0.8

8.1.4 การเป็นหนี้สินแหล่งเงินกู้อื่น

ผลการสำรวจในเรื่องหนี้สินของครัวเรือน (ไม่รวมหนี้สินกองทุนฯ) พบว่า สมาชิกกองทุนฯ ในทุกภาค ส่วนใหญ่ร้อยละ 66.9 ระบุว่าครัวเรือนมีหนี้สินแหล่งเงินกู้อื่น ส่วนอีกร้อยละ 33.1 ระบุว่าครัวเรือนไม่มีหนี้สินแหล่งอื่น โดยผู้ที่มีหนี้ ระบุว่าหนี้เงินกู้ยืมในระบบ ร้อยละ 28.7 และเป็นหนี้ในระบบ เช่น ธกส. ร้อยละ 52.1 ธนาคารออมสิน และธนาคารพาณิชย์ มีสัดส่วนของครัวเรือนที่เป็นหนี้ไม่แตกต่างกัน คือ ประมาณร้อยละ 6 กลุ่มออมทรัพย์/สหกรณ์การเกษตร/กองทุนฟื้นฟูและพัฒนาเกษตรกร ร้อยละ 32.4 และอื่น ๆ เช่น หนี้อัตราดอกเบี้ย ที่ให้บริการด้านสินเชื่อ (ที่ไม่ใช่ธนาคารพาณิชย์) ร้อยละ 9.7

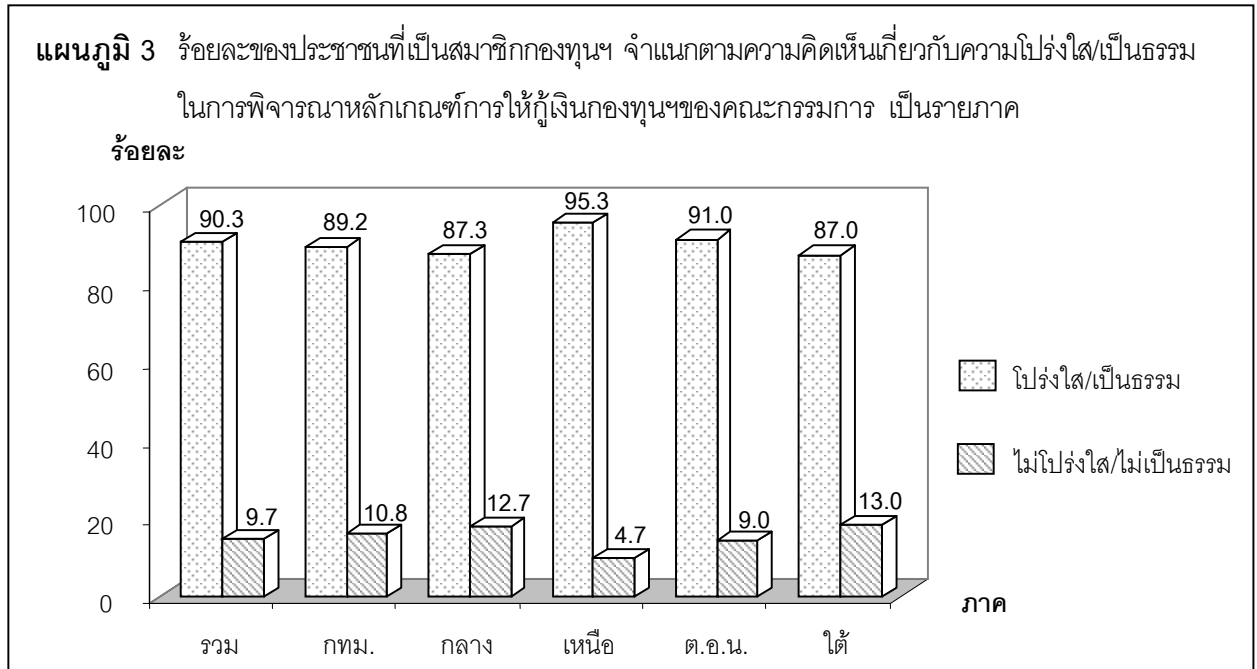
เมื่อพิจารณารายภาค พบว่า สมาชิกกองทุนฯ ในกรุงเทพมหานครเป็นหนี้เงินกู้ยืมในระบบในสัดส่วนที่สูงกว่าทุกภาค คือร้อยละ 47.1 รองลงมาเป็นภาคกลาง ภาคใต้ ภาคตะวันออกเฉียงเหนือ และภาคเหนือ ร้อยละ 33.4 32.4 26.4 และ 16.3 ตามลำดับ ส่วนหนี้สินในระบบ ผู้ที่มีหนี้ส่วนใหญ่ระบุว่าหนี้ธกส. มากที่สุด กล่าวคือ ภาคเหนือ ร้อยละ 64.8 ภาคตะวันออกเฉียงเหนือ ร้อยละ 61.8 ภาคใต้ ร้อยละ 49.5 และภาคกลาง ร้อยละ 45.5 ยกเว้นกรุงเทพมหานคร ระบุว่าหนี้กลุ่มออมทรัพย์/สหกรณ์การเกษตร/กองทุนฟื้นฟู ร้อยละ 19.3

ตาราง 4 ร้อยละของประชาชนที่เป็นสมาชิกกองทุนฯ จำแนกตามการมีหนี้สินของครัวเรือน (ไม่รวมหนี้สินกองทุนฯ) แหล่งที่เป็นหนี้ เป็นรายภาค

หนี้สินของครัวเรือน (ไม่รวมหนี้สินกองทุนฯ) แหล่งที่เป็นหนี้	ทั่วประเทศ	ภาค				
		กรุงเทพ- มหานคร	กลาง (ยกเว้น กทม.)	เหนือ	ตะวันออกเฉียงเหนือ	ใต้
รวม	100.0	100.0	100.0	100.0	100.0	100.0
มีหนี้สิน แหล่งที่เป็นหนี้ ^{1/}	66.9	43.2	66.0	73.4	75.8	62.6
หนี้เงินกู้ยืมในระบบ	28.7	47.1	33.4	16.3	26.4	32.4
หนี้ในระบบ						
ธกส.	52.1	5.0	45.5	64.8	61.8	49.5
ธนาคารออมสิน	6.6	17.9	7.7	4.6	4.1	7.1
ธนาคารพาณิชย์	6.0	16.8	9.1	5.3	2.7	4.0
กลุ่มออมทรัพย์/สหกรณ์ การเกษตร/กองทุนฟื้นฟูฯ	32.4	19.3	23.6	37.3	38.8	27.1
อื่น ๆ	9.7	10.9	9.0	8.9	11.4	4.2
ไม่มีหนี้สินแหล่งอื่น	33.1	56.8	34.0	26.6	24.2	37.4

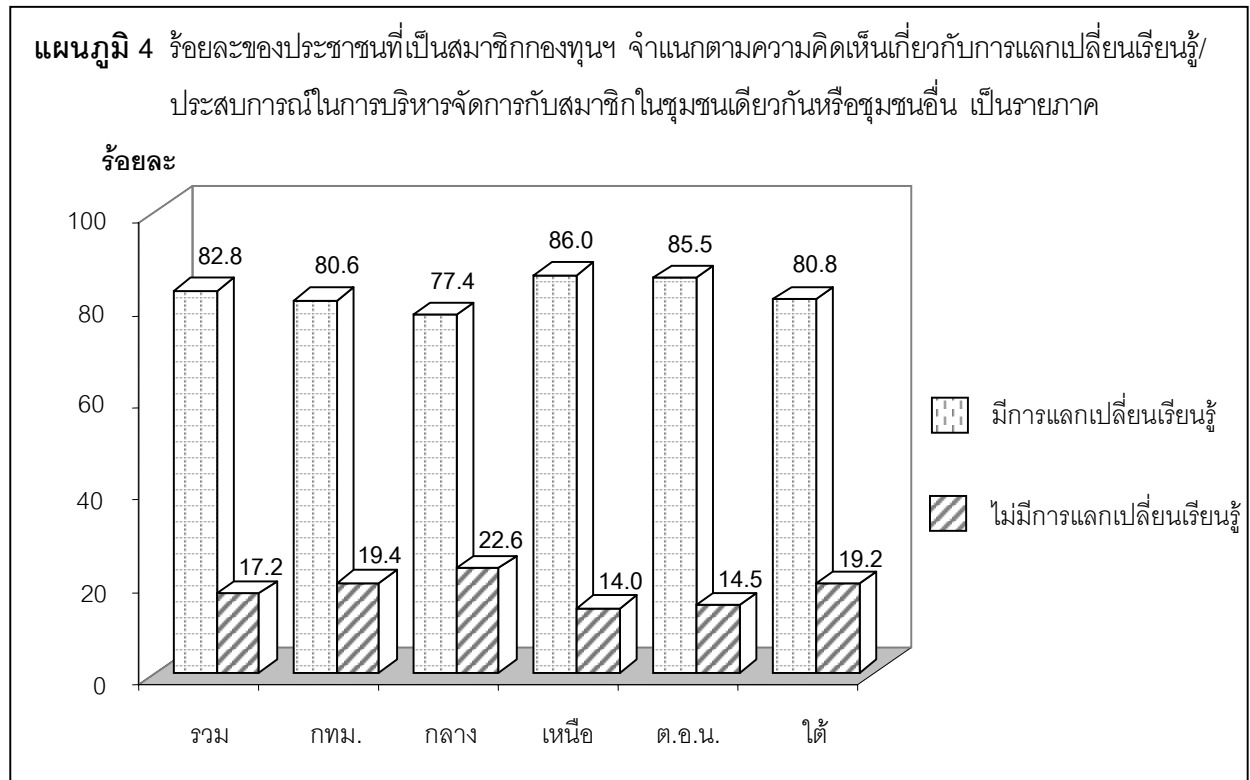
หมายเหตุ : 1/ ตอบได้มากกว่า 1 คำตอบ

8.1.5 ความโปร่งใสในการกู้เงินกองทุนฯ



เมื่อสอบถามความคิดเห็นของสมาชิกกองทุนฯ เกี่ยวกับความโปร่งใสในการให้กู้เงินกองทุนฯ ของคณะกรรมการกองทุนฯ พบว่า สมาชิกกองทุนฯ ส่วนใหญ่ในทุกภาค เห็นว่าคณะกรรมการกองทุนฯ มีความโปร่งใส/เป็นธรรมในการให้กู้ยืม ในสัดส่วนที่สูงถึงร้อยละ 90.3 มีเพียงร้อยละ 9.7 เห็นว่าไม่โปร่งใส/ไม่เป็นธรรม เมื่อพิจารณาเป็นรายภาค พบว่า สมาชิกกองทุนฯส่วนใหญ่ในทุกภาคมีความคิดเห็นในเรื่องดังกล่าวไม่แตกต่างกัน คือ เห็นว่าคณะกรรมการมีความโปร่งใส/เป็นธรรมเกินกว่า ร้อยละ 87 โดยสมาชิกกองทุนฯในภาคเหนือเห็นว่า คณะกรรมการกองทุนฯมีความโปร่งใส/เป็นธรรม ในสัดส่วนที่สูงกว่าทุกภาค คือ ร้อยละ 95.3 รองลงมาเป็นภาค ตะวันออกเฉียงเหนือ ร้อยละ 91.0 กรุงเทพมหานคร ร้อยละ 89.2 ภาคกลาง และภาคใต้ มีสัดส่วนไม่แตกต่างกัน ประมาณร้อยละ 87

8.1.6 การแลกเปลี่ยนเรียนรู้ ประสบการณ์ของสมาชิก



สำหรับเรื่องการแลกเปลี่ยนเรียนรู้/ประสบการณ์ในการบริหารจัดการ การเงิน การทำบัญชี ของคณะกรรมการและสมาชิกกองทุนฯ กับสมาชิกในชุมชนเดียวกันหรือชุมชนอื่น พบว่า โดยรวมแล้วสมาชิกกองทุนฯ ในทุกภาคเห็นว่า คณะกรรมการและสมาชิกกองทุนฯ มีการแลกเปลี่ยนเรียนรู้/ประสบการณ์ ร้อยละ 82.8 ไม่มีการแลกเปลี่ยนเรียนรู้/ประสบการณ์ ร้อยละ 17.2 โดยสมาชิกกองทุนฯ ในภาคเหนือระบุว่ามีการแลกเปลี่ยนเรียนรู้/ประสบการณ์ ในสัดส่วนที่สูงกว่าทุกภาค คือ ร้อยละ 86.0 รองลงมา ภาคตะวันออกเฉียงเหนือ ร้อยละ 85.5 ภาคใต้และกรุงเทพมหานคร มีสัดส่วนไม่แตกต่างกัน ประมาณร้อยละ 80 และภาคกลาง ร้อยละ 77.4

8.1.7 การนำดอกผลจากเงินกองทุนฯ ไปใช้ประโยชน์

ผลการสำรวจ พบว่า สมาชิกกองทุนฯ ส่วนใหญ่ในทุกภาค เห็นว่าคณะกรรมการกองทุนฯ มีการนำดอกผลจากเงินกองทุนฯ ไปใช้ประโยชน์สาธารณะหรือจัดสวัสดิการให้กับสมาชิกในชุมชน ร้อยละ 75.7 มีเพียงร้อยละ 24.3 เห็นว่าคณะกรรมการกองทุนฯ ไม่มีการนำดอกผลไปใช้ โดยสมาชิกกองทุนฯ ในภาคเหนือ เห็นว่าคณะกรรมการกองทุนฯ มีการนำดอกผลจากเงินกองทุนฯ ไปใช้ประโยชน์หรือจัดสวัสดิการให้กับสมาชิกกองทุนฯ/ชุมชน ในสัดส่วนที่สูงกว่าทุกภาค คือ ร้อยละ 89.9 รองลงมาเป็นภาคตะวันออกเฉียงเหนือ ร้อยละ 78.0 ภาคกลาง ร้อยละ 69.3 กรุงเทพมหานคร ร้อยละ 68.6 และภาคใต้ ร้อยละ 67.9 ทั้งนี้ดอกผลจากเงินกองทุนฯ ได้นำไปใช้

ประโยชน์หรือจัดสวัสดิการให้กับสมาชิกกองทุน/ชุมชน โดยใช้จ่ายเพื่อส่วนรวม เช่น เตินท์ อุปกรณ์ต่าง ๆ ในการจัดงาน ร้อยละ 43.1 ให้ทุนการศึกษาสำหรับเด็ก ร้อยละ 40.1 ฟื้นฟูวัฒนธรรมประเพณีในท้องถิ่น ร้อยละ 23.2 เงินช่วยเหลือการจัดงานศพ ร้อยละ 19.5 เงินช่วยเหลือผู้สูงอายุ/คนพิการ ร้อยละ 18.2 เงินช่วยเหลือด้านการรักษาพยาบาล ร้อยละ 6.6 และอื่น ๆ เช่น เป็นเงินปันผล และเงินหมุนเวียนให้สมาชิกกู้ ร้อยละ 5.8 ทั้งนี้กองทุนฯ ที่ยังไม่มีการนำดอกผลจากเงินกองทุนฯ ไปใช้ประโยชน์หรือจัดสวัสดิการให้กับสมาชิก/ชุมชน ระบุว่าดอกผลที่ได้ ยังมีไม่มากพอที่จะนำไปใช้ประโยชน์ และนำดอกผลที่ได้ไปเป็นเงินหมุนเวียนให้สมาชิกกู้โดยไม่ได้นำไปใช้ประโยชน์ สาธารณะ/จัดสวัสดิการให้กับสมาชิก/ชุมชน

ตาราง 5 ร้อยละของประชาชนที่เป็นสมาชิกกองทุนฯ จำแนกตามความคิดเห็นเกี่ยวกับการนำดอกผลจากเงินกองทุนฯ ไปใช้เพื่อประโยชน์สาธารณะ/จัดสวัสดิการ ให้กับสมาชิกในชุมชน เป็นรายภาค

การนำดอกผลจากเงินกองทุนฯ ไปใช้ประโยชน์สาธารณะ/จัดสวัสดิการให้กับสมาชิกในชุมชน	ทั่วประเทศ	ภาค				
		กรุงเทพ-มหานคร	กลาง (ยกเว้น กทม.)	เหนือ	ตะวันออกเฉียงเหนือ	ใต้
รวม	100.0	100.0	100.0	100.0	100.0	100.0
มีการนำไปใช้ประโยชน์ ^{1/}	75.7	68.6	69.3	89.9	78.0	67.9
- ใช้จ่ายเพื่อส่วนรวม เช่น เตินท์ อุปกรณ์ต่าง ๆ ในการจัดงาน	43.1	32.8	57.6	47.6	40.2	35.4
- ให้ทุนการศึกษาสำหรับเด็ก	40.1	36.9	30.3	39.5	46.6	36.8
- ฟื้นฟูวัฒนธรรมประเพณีในท้องถิ่น	23.2	14.5	11.2	20.6	33.8	20.4
- เงินช่วยเหลือการจัดงานศพ	19.5	29.5	19.4	20.8	12.7	29.4
- เงินช่วยเหลือผู้สูงอายุ/คนพิการ	18.2	22.4	12.4	19.6	20.0	12.0
- เงินช่วยเหลือด้านการรักษาพยาบาล	6.6	6.5	4.0	6.6	8.1	5.7
- อื่น ๆ	5.8	0.7	5.4	4.6	8.7	5.0
ไม่มีการนำไปใช้ประโยชน์	24.3	31.4	30.7	10.1	22.0	32.1

หมายเหตุ : ^{1/} ตอบได้มากกว่า 1 คำตอบ

8.2 ความคิดเห็นของประชาชนเกี่ยวกับกองทุนฯ

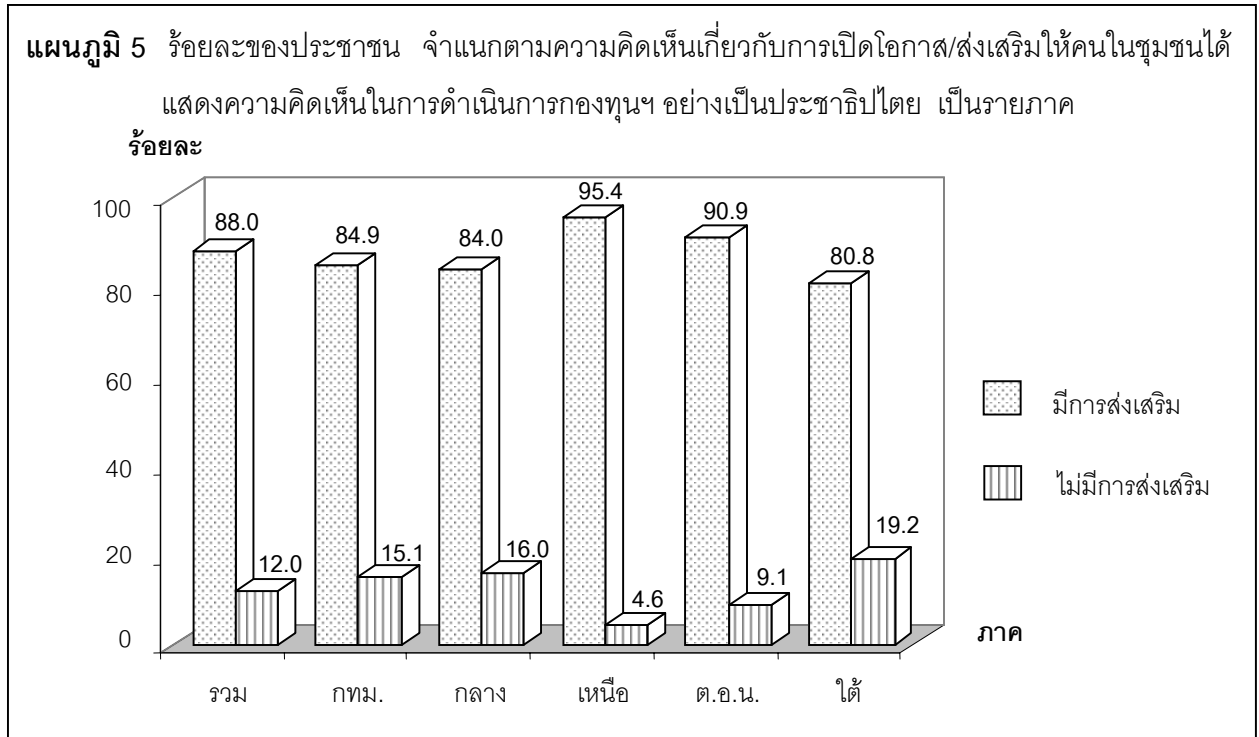
8.2.1 การประชาสัมพันธ์แจ้งข่าวสารกองทุนฯ

จากการสอบถามความคิดเห็นในเรื่องการประชาสัมพันธ์แจ้งข่าวสารเกี่ยวกับกองทุนฯ เช่น การอบรมให้ความรู้เกี่ยวกับการประกอบอาชีพ ผลการดำเนินงานของกองทุนฯ ฯลฯ พบว่า ผู้ที่เป็นสมาชิกและไม่เป็นสมาชิกกองทุนฯ ในทุกภาคส่วนใหญ่เห็นว่าคณะกรรมการกองทุนฯ มีการประชาสัมพันธ์แจ้งข่าวสารไม่แตกต่างกันคืออยู่ในระดับปานกลาง ร้อยละ 51.6 ประชาสัมพันธ์แจ้งข่าวสารมาก ร้อยละ 35.0 ประชาสัมพันธ์แจ้งข่าวสารน้อย ร้อยละ 9.0 และไม่มีการประชาสัมพันธ์แจ้งข่าวสาร ร้อยละ 4.4

ตาราง 6 ร้อยละของประชาชน จำแนกตามความคิดเห็นเกี่ยวกับการประชาสัมพันธ์แจ้งข่าวสารเกี่ยวกับกองทุนฯ ให้ประชาชนหรือสมาชิกทราบ เป็นรายภาค

การประชาสัมพันธ์แจ้ง ข่าวสารเกี่ยวกับกองทุนฯ	ทั่ว ประเทศ	ภาค				
		กรุงเทพ- มหานคร	กลาง (ยกเว้น กทม.)	เหนือ	ตะวันออก เฉียงเหนือ	ใต้
รวม	100.0	100.0	100.0	100.0	100.0	100.0
มาก	35.0	32.1	31.1	41.0	38.7	26.8
ปานกลาง	51.6	49.8	53.8	51.5	52.7	46.8
น้อย	9.0	11.6	10.2	5.5	5.8	17.9
ไม่มีการประชาสัมพันธ์	4.4	6.5	4.9	2.0	2.8	8.5
เป็นสมาชิกกองทุนฯ	100.0	100.0	100.0	100.0	100.0	100.0
มาก	37.3	34.1	35.5	43.0	39.5	28.4
ปานกลาง	51.2	48.7	53.4	50.4	52.3	48.3
น้อย	7.8	11.3	6.9	4.5	5.7	16.5
ไม่มีการประชาสัมพันธ์	3.7	5.9	4.2	2.1	2.5	6.8
ไม่เป็นสมาชิกกองทุนฯ	100.0	100.0	100.0	100.0	100.0	100.0
มาก	26.0	22.6	20.8	31.6	33.7	22.0
ปานกลาง	53.5	55.2	55.0	56.6	55.3	41.8
น้อย	13.8	13.1	17.7	10.3	6.1	22.4
ไม่มีการประชาสัมพันธ์	6.7	9.1	6.5	1.5	4.9	13.8

8.2.2 การเปิดโอกาสในการแสดงความคิดเห็น



ผลสำรวจความคิดเห็นเกี่ยวกับการเปิดโอกาส/ส่งเสริมให้คนในชุมชน ได้แสดงความคิดเห็นในการดำเนินการจัดการกองทุนฯ อย่างเป็นประชาธิปไตยนั้น ทั้งผู้ที่เป็นสมาชิกและไม่เป็นสมาชิกกองทุนฯ โดยรวมในทุกภาค ร้อยละ 88.0 ระบุว่าคณะกรรมการมีการเปิดโอกาส/ส่งเสริม ร้อยละ 12.0 ระบุว่าไม่เปิดโอกาส/ไม่ส่งเสริม โดยภาคเหนือมีสัดส่วนของผู้ที่ระบุว่าคณะกรรมการกองทุนฯ ได้มีการส่งเสริมให้คนในชุมชนมีโอกาสแสดงความคิดเห็นในสัดส่วนที่สูงกว่าทุกภาค คือ ร้อยละ 95.4 รองลงมา คือ ภาคตะวันออกเฉียงเหนือ ร้อยละ 90.9 กรุงเทพมหานคร และ ภาคกลาง มีสัดส่วนไม่แตกต่างกัน ประมาณร้อยละ 84 และภาคใต้ ร้อยละ 80.8

เมื่อพิจารณากลุ่มผู้ที่เป็นสมาชิกและไม่เป็นสมาชิกกองทุนฯ พบว่า ส่วนใหญ่ในทุกภาคระบุว่าคณะกรรมการมีการเปิดโอกาส/ส่งเสริมให้คนในชุมชนได้แสดงความคิดเห็นในการดำเนินการจัดการกองทุนฯ ในสัดส่วนที่ค่อนข้างสูง โดยกลุ่มผู้ที่เป็นสมาชิกกองทุนฯ ระบุว่าคณะกรรมการมีการเปิดโอกาส/ส่งเสริม ร้อยละ 89.6 และกลุ่มผู้ที่ไม่เป็นสมาชิกกองทุนฯ ระบุว่าคณะกรรมการมีการเปิดโอกาส/ส่งเสริม ร้อยละ 81.5 ในขณะที่ทั้งสองกลุ่ม ระบุว่าคณะกรรมการไม่เปิดโอกาส/ไม่ส่งเสริม เพียงร้อยละ 10.4 และ 18.5 ตามลำดับ

ตาราง 7 ร้อยละของประชาชน จำแนกตามความคิดเห็นเกี่ยวกับการเปิดโอกาส/ส่งเสริมให้คนในชุมชนได้แสดงความคิดเห็นในการดำเนินการกองทุนฯ อย่างเป็นประชาธิปไตย เป็นรายภาค

การเปิดโอกาส/ส่งเสริมให้คนในชุมชนได้แสดงความคิดเห็นในการดำเนินการกองทุนฯ	ทั่วประเทศ	ภาค				
		กรุงเทพมหานคร	กลาง (ยกเว้น กทม.)	เหนือ	ตะวันออก เฉียงเหนือ	ใต้
รวม	100.0	100.0	100.0	100.0	100.0	100.0
มีการส่งเสริม	88.0	84.9	84.0	95.4	90.9	80.8
ไม่มีการส่งเสริม	12.0	15.1	16.0	4.6	9.1	19.2
เป็นสมาชิกกองทุนฯ	100.0	100.0	100.0	100.0	100.0	100.0
มีการส่งเสริม	89.6	86.3	87.5	97.1	90.7	83.7
ไม่มีการส่งเสริม	10.4	13.7	12.5	2.9	9.3	16.3
ไม่เป็นสมาชิกกองทุนฯ	100.0	100.0	100.0	100.0	100.0	100.0
มีการส่งเสริม	81.5	78.5	75.8	87.9	92.3	72.0
ไม่มีการส่งเสริม	18.5	21.5	24.2	12.1	7.7	28.0

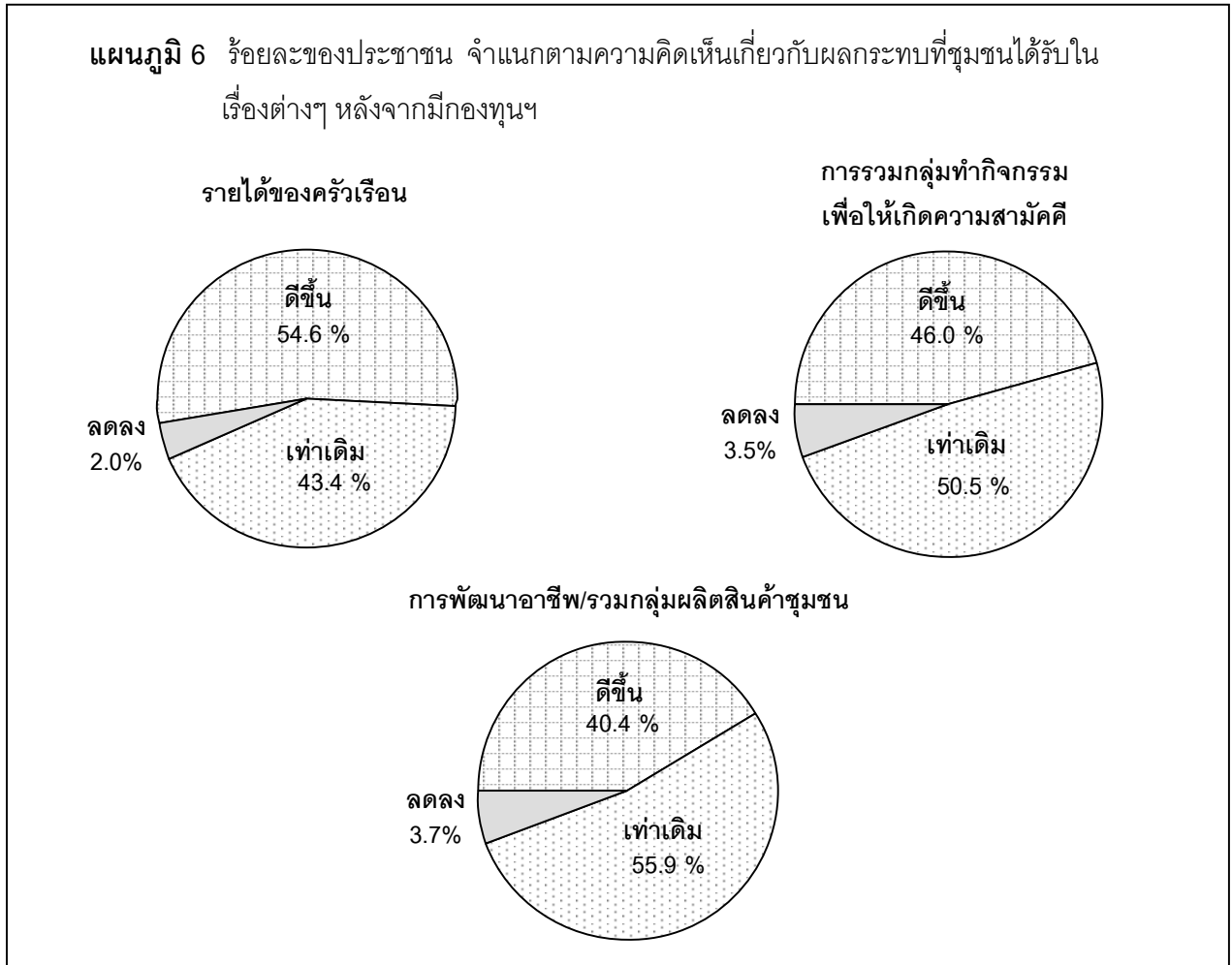
8.2.3 การกู้ยืมเงินนอกระบบ

เมื่อสอบถามความคิดเห็นของผู้ที่เป็นสมาชิกและไม่เป็นสมาชิกกองทุนฯ ในเรื่องการกู้ยืมเงินนอกระบบหลังจากมีกองทุนฯ พบว่า ส่วนใหญ่ในทุกภาค ร้อยละ 46.1 ระบุว่ามีการกู้ยืมเงินนอกระบบลดลง ร้อยละ 43.9 ระบุว่าเท่าเดิม และมีเพียงร้อยละ 10.0 ที่ระบุว่ามีการกู้ยืมเงินนอกระบบมากขึ้น โดยประชาชนในภาคเหนือมีการกู้ยืมเงินนอกระบบลดลงในสัดส่วนที่สูงกว่าภาคอื่น ๆ คือ ร้อยละ 54.9 รองลงมาเป็นภาคตะวันออกเฉียงเหนือ กรุงเทพมหานคร ภาคกลาง และภาคใต้ ร้อยละ 49.9 46.3 41.2 และ 30.9 ในขณะที่ผู้ที่เป็นสมาชิกกองทุนฯมีการกู้ยืมเงินนอกระบบลดลงและเท่าเดิมในสัดส่วนที่ไม่แตกต่างกันมากนัก กล่าวคือ ผู้ที่เป็นสมาชิกกองทุนฯกู้ยืมเงินนอกระบบลดลง ร้อยละ 48.6 เท่าเดิม ร้อยละ 41.1 สำหรับผู้ที่ไม่เป็นสมาชิกกองทุนฯมีการกู้ยืมเงินนอกระบบลดลง ร้อยละ 36.0 เท่าเดิม ร้อยละ 55.2

ตาราง 8 ร้อยละของประชาชน จำแนกตามความคิดเห็นเกี่ยวกับการกู้ยืมเงินนอกระบบของประชาชนในชุมชน
หลังจากมีกองทุนฯ เป็นรายภาค

ความคิดเห็นเกี่ยวกับการกู้ยืม เงินนอกระบบของคนในชุมชน หลังจากมีกองทุนฯ	ทั่ว ประเทศ	ภาค				
		กรุงเทพ- มหานคร	กลาง (ยกเว้น กทม.)	เหนือ	ตะวันออก เฉียงเหนือ	ใต้
รวม	100.0	100.0	100.0	100.0	100.0	100.0
มากขึ้น	10.0	9.2	10.1	8.1	9.4	15.5
เท่าเดิม	43.9	44.5	48.7	37.0	40.7	53.6
ลดลง	46.1	46.3	41.2	54.9	49.9	30.9
เป็นสมาชิกกองทุนฯ	100.0	100.0	100.0	100.0	100.0	100.0
มากขึ้น	10.3	9.5	11.4	8.1	9.8	15.0
เท่าเดิม	41.1	42.3	44.0	34.8	39.0	50.7
ลดลง	48.6	48.2	44.6	57.1	51.2	34.3
ไม่เป็นสมาชิกกองทุนฯ	100.0	100.0	100.0	100.0	100.0	100.0
มากขึ้น	8.8	7.3	7.1	8.4	7.7	17.2
เท่าเดิม	55.2	54.7	59.4	47.1	50.6	62.3
ลดลง	36.0	38.0	33.5	44.5	41.7	20.5

8.2.4 ผลกระทบต่อชุมชนหลังจากมีกองทุนฯ



รายได้ของครัวเรือน

เมื่อสอบถามความคิดเห็นเกี่ยวกับผลกระทบที่ชุมชนได้รับในเรื่องต่าง ๆ หลังจากมีกองทุนฯ ผู้ที่เป็นสมาชิกและไม่เป็นสมาชิกกองทุนฯ โดยรวมในทุกภาค เห็นว่า ผลกระทบในด้านรายได้ของครัวเรือนดีขึ้นและเท่าเดิมในสัดส่วนที่ไม่แตกต่างกันมากนัก กล่าวคือ ดีขึ้นร้อยละ 54.6 เท่าเดิมร้อยละ 43.4 ผู้ที่เป็นสมาชิกกองทุนฯ โดยรวมในทุกภาค เห็นว่ารายได้ของครัวเรือนดีขึ้น ร้อยละ 59.3 รายได้ของครัวเรือนเท่าเดิม ร้อยละ 38.8 และผู้ที่ไม่เป็นสมาชิกกองทุนฯ เห็นว่ารายได้ของครัวเรือนดีขึ้น ร้อยละ 35.8 และเห็นว่ารายได้ของครัวเรือนเท่าเดิมมีร้อยละ 61.7

การรวมกลุ่มทำกิจกรรมเพื่อให้เกิดความสามัคคี

เมื่อสอบถามความคิดเห็นผู้ที่ เป็นสมาชิกและไม่เป็นสมาชิกกองทุนฯ ในเรื่องการรวมกลุ่มทำกิจกรรมเพื่อให้เกิดความสามัคคี โดยรวมในทุกภาค เห็นว่าการรวมกลุ่มทำกิจกรรมดีขึ้นและเท่าเดิม ในสัดส่วนที่ไม่แตกต่างกันมากนัก กล่าวคือ มีการรวมกลุ่มทำกิจกรรมดีขึ้น ร้อยละ 46.0 เท่าเดิม ร้อยละ 50.5 ทั้งนี้ผู้ที่ เป็นสมาชิกกองทุนฯ เห็นว่าการรวมกลุ่มทำกิจกรรมดีขึ้น ร้อยละ 49.0 เท่าเดิม ร้อยละ 47.4 และผู้ที่ไม่เป็นสมาชิกกองทุนฯ เห็นว่าการรวมกลุ่มดีขึ้น ร้อยละ 34.2 เท่าเดิม ร้อยละ 62.5

การพัฒนาอาชีพ/รวมกลุ่มผลิตสินค้าชุมชน

สำหรับเรื่องการพัฒนาอาชีพ/รวมกลุ่มผลิตสินค้า ผู้ที่เป็นสมาชิกและไม่เป็นสมาชิกกองทุนฯ โดยรวมในทุกภาค ร้อยละ 55.9 ระบุว่าผลกระทบที่ชุมชนได้รับในการพัฒนาอาชีพเท่าเดิม ร้อยละ 40.4 ระบุว่า การพัฒนาอาชีพดีขึ้น ทั้งนี้ผู้ที่ เป็นสมาชิกกองทุนฯ ระบุว่ามีการพัฒนาอาชีพ/การรวมกลุ่มผลิตสินค้าดีขึ้น ร้อยละ 43.0 เท่าเดิม ร้อยละ 53.3 และผู้ที่ไม่เป็นสมาชิกกองทุนฯ ระบุว่ามีการพัฒนาอาชีพดีขึ้น ร้อยละ 30.2 เท่าเดิม ร้อยละ 66.2

ตาราง 9 ร้อยละของประชาชน จำแนกตามความคิดเห็นเกี่ยวกับผลกระทบที่ชุมชนได้รับในเรื่องต่างๆ

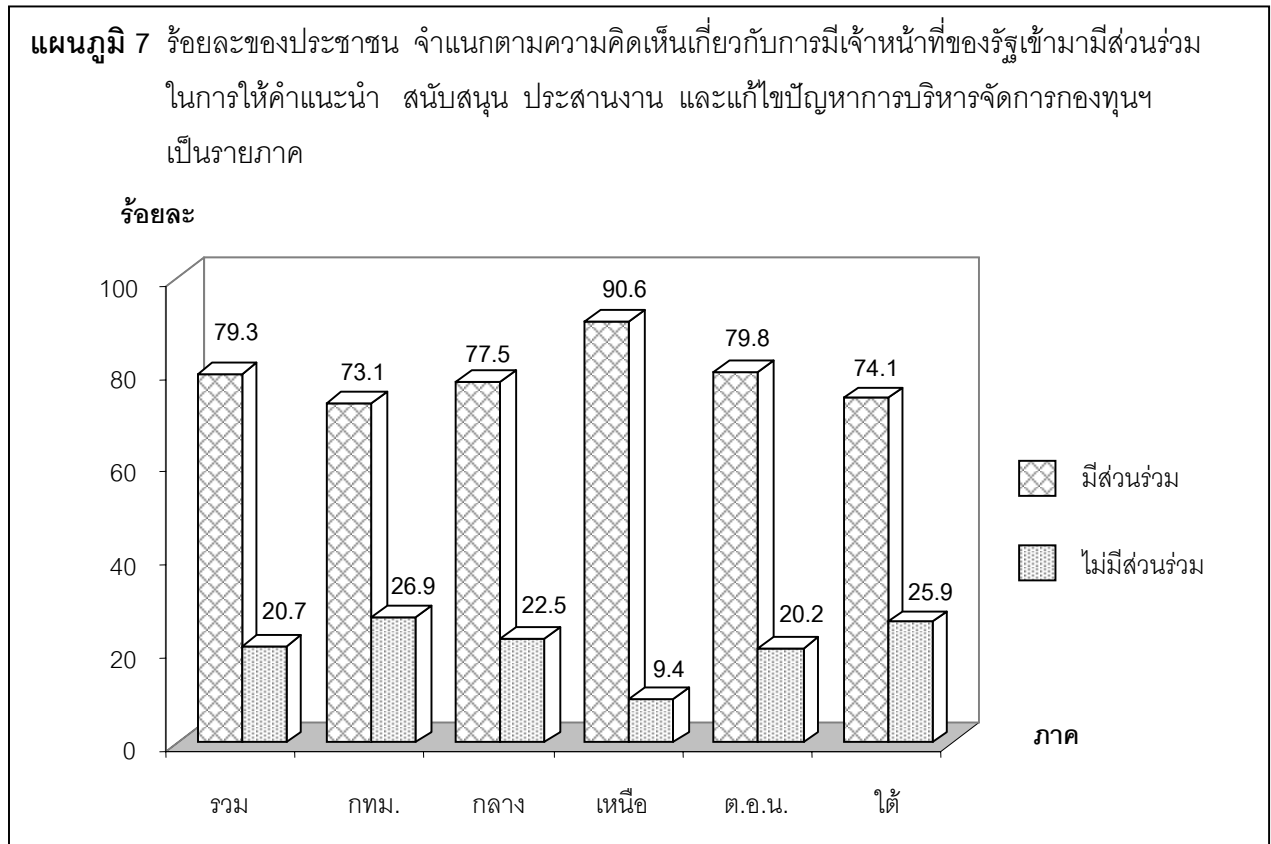
หลังจากมีกองทุนฯ เป็นรายภาค

ความคิดเห็นเกี่ยวกับผลกระทบ ที่ชุมชนได้รับในเรื่องต่างๆ หลังจากมีกองทุนฯ	ทั่ว ประเทศ	ภาค				
		กรุงเทพ- มหานคร	กลาง (ยกเว้น กทม.)	เหนือ	ตะวันออกเฉียง เหนือ	ใต้
• รายได้ของครัวเรือน	100.0	100.0	100.0	100.0	100.0	100.0
ดีขึ้น	54.6	50.7	43.5	61.8	64.7	39.9
เท่าเดิม	43.4	47.4	55.1	36.4	33.5	56.1
ลดลง	2.0	1.9	1.4	1.8	1.8	4.0
เป็นสมาชิกกองทุนฯ	100.0	100.0	100.0	100.0	100.0	100.0
ดีขึ้น	59.3	54.9	50.8	66.8	66.3	45.4
เท่าเดิม	38.8	43.2	48.1	32.0	31.7	50.6
ลดลง	1.9	1.9	1.1	1.2	2.0	4.0
ไม่เป็นสมาชิกกองทุนฯ	100.0	100.0	100.0	100.0	100.0	100.0
ดีขึ้น	35.8	31.8	27.0	39.0	54.9	22.8
เท่าเดิม	61.7	66.1	70.8	56.6	43.9	73.1
ลดลง	2.5	2.1	2.2	4.4	1.2	4.1

ตาราง 9 ร้อยละของประชาชน จำแนกตามความคิดเห็นเกี่ยวกับผลกระทบที่ชุมชนได้รับในเรื่องต่างๆ
หลังจากมีกองทุนฯ เป็นรายภาค (ต่อ)

ความคิดเห็นเกี่ยวกับผลกระทบ ที่ชุมชนได้รับในเรื่องต่างๆ หลังจากมีกองทุนฯ	ทั่ว ประเทศ	ภาค				
		กรุงเทพ- มหานคร	กลาง (ยกเว้น กทม.)	เหนือ	ตะวันออก เฉียงเหนือ	ใต้
• การรวมกลุ่มทำกิจกรรม	100.0	100.0	100.0	100.0	100.0	100.0
ดีขึ้น	46.0	39.9	36.0	52.5	56.2	32.7
เท่าเดิม	50.5	56.5	59.6	46.0	40.6	61.3
ลดลง	3.5	3.6	4.4	1.5	3.2	6.0
เป็นสมาชิกกองทุนฯ	100.0	100.0	100.0	100.0	100.0	100.0
ดีขึ้น	49.0	42.0	40.1	54.8	57.8	35.0
เท่าเดิม	47.4	54.1	55.4	43.8	38.8	59.0
ลดลง	3.6	3.9	4.5	1.4	3.4	6.0
ไม่เป็นสมาชิกกองทุนฯ	100.0	100.0	100.0	100.0	100.0	100.0
ดีขึ้น	34.2	30.3	26.7	42.6	46.3	25.7
เท่าเดิม	62.5	67.2	69.3	55.9	51.6	68.3
ลดลง	3.3	2.5	4.0	1.5	2.1	6.0
• การพัฒนาอาชีพ/รวมกลุ่มผลิต สินค้าชุมชน	100.0	100.0	100.0	100.0	100.0	100.0
ดีขึ้น	40.4	34.1	31.1	49.7	48.4	29.1
เท่าเดิม	55.9	61.9	66.8	47.7	47.0	66.1
ลดลง	3.7	4.0	2.1	2.6	4.6	4.8
เป็นสมาชิกกองทุนฯ	100.0	100.0	100.0	100.0	100.0	100.0
ดีขึ้น	43.0	35.5	34.3	53.3	49.5	31.0
เท่าเดิม	53.3	60.2	63.8	44.3	45.9	64.4
ลดลง	3.7	4.3	1.9	2.4	4.6	4.6
ไม่เป็นสมาชิกกองทุนฯ	100.0	100.0	100.0	100.0	100.0	100.0
ดีขึ้น	30.2	28.1	23.9	33.1	42.0	23.1
เท่าเดิม	66.2	69.7	73.6	63.2	53.4	71.3
ลดลง	3.6	2.2	2.5	3.7	4.6	5.6

8.2.5 การมีส่วนร่วม/การให้คำแนะนำของเจ้าหน้าที่ของรัฐ



เมื่อสอบถามความคิดเห็นของผู้ที่เป็นสมาชิกและไม่เป็นสมาชิกกองทุนฯ เกี่ยวกับเจ้าหน้าที่ของรัฐ ได้เข้ามามีส่วนร่วมในการให้คำแนะนำ สนับสนุน ประสานงาน และแก้ไขปัญหาการบริหารจัดการกองทุนฯ นั้น โดยรวมแล้วในทุกภาค ร้อยละ 79.3 ระบุว่าเจ้าหน้าที่ของรัฐได้เข้ามามีส่วนร่วมในการบริหารจัดการกองทุนฯ ร้อยละ 20.7 ระบุว่าเจ้าหน้าที่ของรัฐไม่มีส่วนร่วม เมื่อพิจารณาเป็นรายภาค พบว่า ประชาชนในภาคเหนือ ระบุว่า เจ้าหน้าที่ของรัฐเข้ามามีส่วนร่วม ในการบริหารจัดการกองทุนฯ ในสัดส่วนสูงกว่าทุกภาค คือ ร้อยละ 90.6 รองลงมา คือ ภาคตะวันออกเฉียงเหนือ ภาคกลาง ภาคใต้ และ กรุงเทพมหานคร ร้อยละ 79.8 77.5 74.1 และ 73.1 ตามลำดับ ทั้งนี้เมื่อพิจารณากลุ่มผู้ที่เป็นสมาชิกกองทุนฯ ส่วนใหญ่ในทุกภาค ร้อยละ 80.8 ระบุว่าเจ้าหน้าที่ของรัฐมีส่วนร่วมในการบริหารจัดการกองทุนฯ และร้อยละ 19.2 ระบุว่าไม่มีส่วนร่วม ส่วนผู้ที่ไม่เป็นสมาชิกกองทุนฯ ร้อยละ 73.2 ระบุว่าเจ้าหน้าที่ของรัฐมีส่วนร่วม ร้อยละ 26.8 ระบุว่าไม่มีส่วนร่วม

ตาราง 10 ร้อยละของประชาชน จำแนกตามความคิดเห็นเกี่ยวกับการมีเจ้าหน้าที่ของรัฐเข้ามามีส่วนร่วมในการให้คำแนะนำสนับสนุน ประสานงาน และแก้ไขปัญหาการบริหารจัดการกองทุนฯ เป็นรายภาค

การมีเจ้าหน้าที่ของรัฐเข้ามามีส่วนร่วมในการให้คำแนะนำสนับสนุน ประสานงาน และแก้ไขปัญหา	ทั่วประเทศ	ภาค				
		กรุงเทพมหานคร	กลาง (ยกเว้น กทม.)	เหนือ	ตะวันออกเฉียงเหนือ	ใต้
รวม	100.0	100.0	100.0	100.0	100.0	100.0
มีส่วนร่วม	79.3	73.1	77.5	90.6	79.8	74.1
ไม่มีส่วนร่วม	20.7	26.9	22.5	9.4	20.2	25.9
เป็นสมาชิกกองทุนฯ	100.0	100.0	100.0	100.0	100.0	100.0
มีส่วนร่วม	80.8	75.4	79.4	92.3	80.3	76.3
ไม่มีส่วนร่วม	19.2	24.6	20.6	7.7	19.7	23.7
ไม่เป็นสมาชิกกองทุนฯ	100.0	100.0	100.0	100.0	100.0	100.0
มีส่วนร่วม	73.2	62.8	73.3	83.1	76.7	67.2
ไม่มีส่วนร่วม	26.8	37.2	26.7	16.9	23.3	32.8

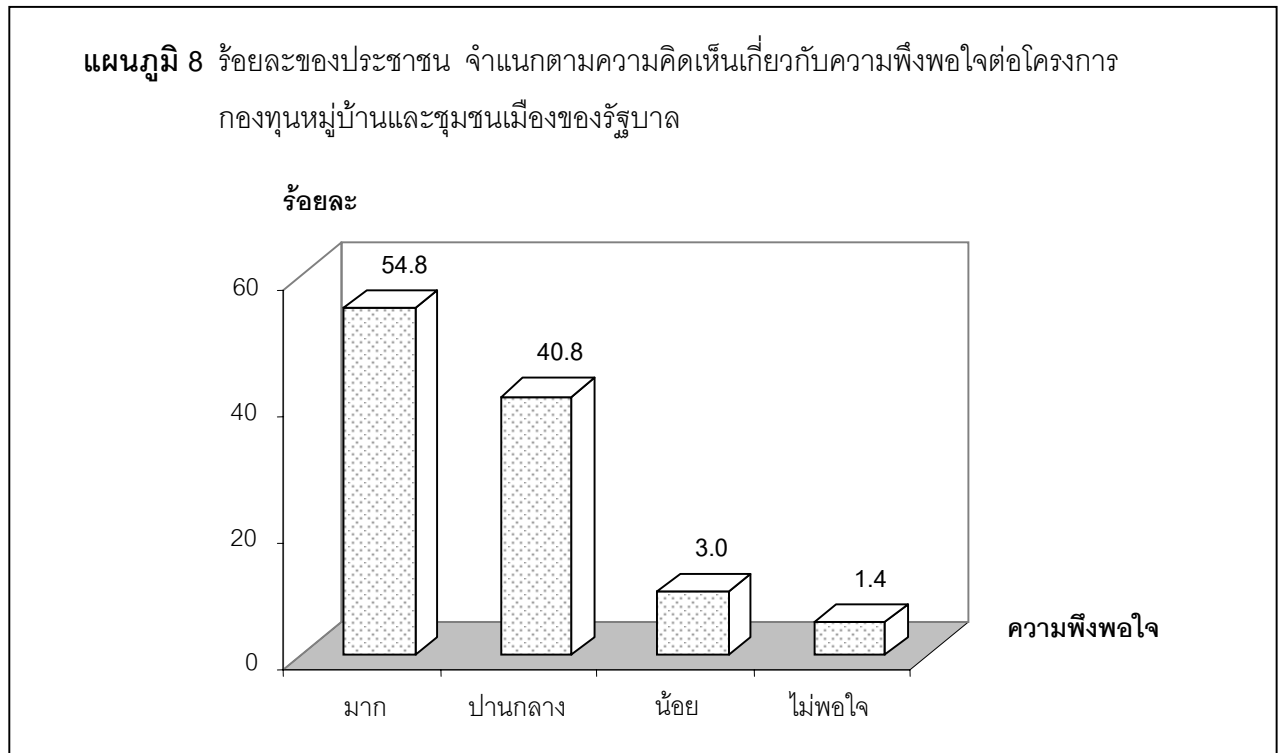
8.2.6 ความสำเร็จของการดำเนินงานโครงการกองทุนฯ

เมื่อสอบถามความคิดเห็นเกี่ยวกับความสำเร็จของโครงการกองทุนหมู่บ้านและชุมชนเมือง ผู้ที่เป็นสมาชิกและไม่เป็นสมาชิกกองทุนฯส่วนใหญ่ เห็นว่ากองทุนฯประสบความสำเร็จในการดำเนินงาน/การบริหารจัดการกองทุนฯ ในระดับปานกลางถึงมาก ร้อยละ 92.2 และประสบความสำเร็จน้อย/ไม่ประสบความสำเร็จร้อยละ 7.8 ทั้งนี้ ผู้ที่เป็นสมาชิกกองทุนฯโดยรวมในทุกภาค เห็นว่ากองทุนฯประสบความสำเร็จในระดับปานกลางถึงมาก ร้อยละ 93.4 ประสบความสำเร็จน้อย/ไม่ประสบความสำเร็จ ร้อยละ 6.6 สำหรับผู้ที่ไม่เป็นสมาชิกกองทุนฯ เห็นว่ากองทุนฯประสบความสำเร็จในระดับปานกลางค่อนข้างสูงถึง ร้อยละ 61.4 ประสบความสำเร็จมาก ร้อยละ 26.1 ประสบความสำเร็จน้อย/ไม่ประสบความสำเร็จ ร้อยละ 12.5

ตาราง 11 ร้อยละของประชาชน จำแนกตามความคิดเห็นเกี่ยวกับการประสบผลสำเร็จในการดำเนินงาน/
การบริหารจัดการกองทุนฯ เป็นรายภาค

การประสบผลสำเร็จในการดำเนินงาน/การบริหารจัดการกองทุนฯ	ทั่วประเทศ	ภาค				
		กรุงเทพมหานคร	กลาง (ยกเว้น กทม.)	เหนือ	ตะวันออกเฉียงเหนือ	ใต้
รวม	100.0	100.0	100.0	100.0	100.0	100.0
มาก	37.4	31.8	34.4	41.0	43.8	25.7
ปานกลาง	54.8	55.5	56.1	57.1	53.0	53.9
น้อย	5.2	8.5	6.2	1.7	2.6	12.3
ไม่ประสบผลสำเร็จ	2.6	4.2	3.3	0.2	0.6	8.1
เป็นสมาชิกกองทุนฯ	100.0	100.0	100.0	100.0	100.0	100.0
มาก	40.2	33.5	39.7	44.0	45.1	28.4
ปานกลาง	53.2	55.1	52.1	54.8	52.2	53.4
น้อย	4.2	7.3	4.9	1.0	2.3	10.5
ไม่ประสบผลสำเร็จ	2.4	4.1	3.3	0.2	0.4	7.7
ไม่เป็นสมาชิกกองทุนฯ	100.0	100.0	100.0	100.0	100.0	100.0
มาก	26.1	23.7	22.4	27.6	36.2	17.5
ปานกลาง	61.4	57.4	65.2	67.3	58.3	55.6
น้อย	9.2	14.2	9.0	5.1	4.3	17.9
ไม่ประสบผลสำเร็จ	3.3	4.7	3.4	-	1.2	9.0

8.2.7 ความพึงพอใจต่อโครงการกองทุนฯ



จากการสอบถามความคิดเห็นของผู้ที่เป็นสมาชิก/ไม่เป็นสมาชิกกองทุนฯ เกี่ยวกับความพึงพอใจการดำเนินงานของรัฐบาลต่อโครงการกองทุนฯ พบว่า ทั้งผู้ที่เป็นสมาชิกและไม่เป็นสมาชิกกองทุนฯส่วนใหญ่ในทุกภาคระบุว่าพอใจต่อโครงการกองทุนฯของรัฐบาลในระดับปานกลางถึงมาก ร้อยละ 95.6 มีเพียงร้อยละ 4.4 ที่ระบุว่าพอใจน้อย/ไม่พอใจ ทั้งนี้ผู้ที่เป็นสมาชิกกองทุนฯส่วนใหญ่ในทุกภาค ระบุว่าพอใจต่อโครงการกองทุนฯของรัฐบาลในระดับปานกลางถึงมาก ร้อยละ 96.5 ร้อยละ 3.5 ระบุว่าพอใจน้อย/ไม่พอใจ ส่วนผู้ที่ไม่เป็นสมาชิกกองทุนฯส่วนใหญ่ในทุกภาค ระบุว่าพอใจต่อโครงการกองทุนฯของรัฐบาลในระดับปานกลางถึงมาก ร้อยละ 92.0 ร้อยละ 8.0 ระบุว่าพอใจน้อย/ไม่พอใจ

ตาราง 12 ร้อยละของประชาชน จำแนกตามความคิดเห็นเกี่ยวกับความพึงพอใจต่อโครงการกองทุนหมู่บ้าน และชุมชนเมืองของรัฐบาล เป็นรายภาค

ความพึงพอใจต่อโครงการ กองทุนหมู่บ้านและชุมชนเมือง ของรัฐบาล	ทั่ว ประเทศ	ภาค				
		กรุงเทพ- มหานคร	กลาง (ยกเว้น กทม.)	เหนือ	ตะวันออก เฉียงเหนือ	ใต้
รวม	100.0	100.0	100.0	100.0	100.0	100.0
มาก	54.8	50.8	48.3	63.1	62.4	37.7
ปานกลาง	40.8	43.5	46.2	35.7	35.5	50.3
น้อย	3.0	4.6	3.6	0.8	1.4	7.5
ไม่พอใจ	1.4	1.1	1.9	0.4	0.7	4.5
เป็นสมาชิกกองทุนฯ	100.0	100.0	100.0	100.0	100.0	100.0
มาก	58.4	53.4	54.7	66.4	63.8	41.6
ปานกลาง	38.1	42.1	40.8	33.0	34.4	48.0
น้อย	2.4	3.8	3.1	0.5	1.2	6.4
ไม่พอใจ	1.1	0.7	1.4	0.1	0.6	4.0
ไม่เป็นสมาชิกกองทุนฯ	100.0	100.0	100.0	100.0	100.0	100.0
มาก	40.4	39.1	33.5	48.2	54.0	25.7
ปานกลาง	51.6	49.6	58.7	48.2	42.3	57.1
น้อย	5.2	8.4	4.7	2.2	2.5	11.2
ไม่พอใจ	2.8	2.9	3.1	1.4	1.2	6.0

8.3 ข้อเสนอแนะ

สำหรับข้อเสนอแนะที่มีต่อโครงการกองทุนฯ ทั้งผู้ที่เป็นสมาชิกและไม่เป็นสมาชิกกองทุนฯ ได้แสดงความคิดเห็น ร้อยละ 35.4 และให้ข้อเสนอแนะว่า ควรเพิ่มจำนวนเงินที่ขอกู้ให้มากขึ้น ร้อยละ 17.3 ควรขยายระยะเวลาชำระเงินคืนกองทุนฯ ร้อยละ 10.7 ลดดอกเบี้ยลง ร้อยละ 4.1 ขั้นตอนการกู้เงินยุ่งยาก ร้อยละ 3.4 กระจายเงินกู้ให้ทั่วถึงเป็นธรรม ร้อยละ 3.2 ควรมีสถานที่ทำการกองทุนฯ ร้อยละ 3.0 และอื่น ๆ ร้อยละ 2.3

ตาราง 13 ร้อยละของประชาชน จำแนกตามข้อเสนอแนะ

ข้อเสนอแนะ	รวม	เป็นสมาชิก กองทุนฯ	ไม่เป็นสมาชิก กองทุนฯ
รวม	100.0	100.0	100.0
แสดงความคิดเห็น ^{1/}	35.4	39.0	21.2
ควรเพิ่มจำนวนเงินที่ขอกู้ให้มากขึ้น	17.3	19.6	8.3
ควรขยายระยะเวลาชำระเงินคืนกองทุนฯ	10.7	12.2	4.6
ลดดอกเบี้ยลง	4.1	4.8	1.2
ขั้นตอนการกู้เงินยุ่งยาก	3.4	3.4	3.1
กระจายเงินกู้ให้ทั่วถึงเป็นธรรม	3.2	3.0	3.7
ควรมีสถานที่ทำการกองทุนฯ	3.0	3.1	2.7
อื่น ๆ	2.3	2.5	1.4
ไม่แสดงความคิดเห็น	64.6	61.0	78.8

หมายเหตุ : ^{1/} ตอบได้มากกว่า 1 คำตอบ

สารบัญตาราง

		หน้า
ตาราง 1	ร้อยละของประชาชนผู้ตอบสัมภาษณ์ จำแนกตามลักษณะทางประชากร/สังคม เป็นรายภาค	29
ตาราง 2	ร้อยละของประชาชนที่เป็นสมาชิกกองทุนฯ จำแนกตามการกู้เงินกองทุนฯ และลักษณะทางประชากร/สังคม	30
ตาราง 3	ร้อยละของประชาชนที่กู้เงินกองทุนฯ จำแนกตามจำนวนครั้งที่กู้เงิน และลักษณะทางประชากร/สังคม	31
ตาราง 4	ร้อยละของประชาชนที่กู้เงินกองทุนฯ จำแนกตามการนำเงินที่กู้จากกองทุนฯ ไปใช้ในเรื่องต่าง ๆ และลักษณะทางประชากร/สังคม	32
ตาราง 5	ร้อยละของประชาชนที่กู้เงินกองทุนฯ จำแนกตามความสามารถชำระหนี้ค่างกองทุนฯ และลักษณะทางประชากร/สังคม	33
ตาราง 6	ร้อยละของประชาชนที่กู้เงินกองทุนฯ จำแนกตามแหล่งเงินส่วนใหญ่ที่นำมาใช้ชำระหนี้ค่างกองทุนฯ และลักษณะทางประชากร/สังคม	34
ตาราง 7	ร้อยละของประชาชน จำแนกตามการมีหนี้สินของครัวเรือน (ไม่รวมหนี้สินกองทุนฯ) และลักษณะทางประชากร/สังคม	35
ตาราง 8	ร้อยละของประชาชนที่เป็นสมาชิกกองทุนฯ จำแนกตามแหล่งที่เป็นหนี้ และลักษณะทางประชากร/สังคม	36
ตาราง 9	ร้อยละของประชาชนที่เป็นสมาชิกกองทุนฯ จำแนกตามความคิดเห็นเกี่ยวกับความโปร่งใส/เป็นธรรมในการพิจารณาหลักเกณฑ์การให้กู้เงินกองทุนฯ ของคณะกรรมการ และลักษณะทางประชากร/สังคม	37
ตาราง 10	ร้อยละของประชาชนที่เป็นสมาชิกกองทุนฯ จำแนกตามความคิดเห็นเกี่ยวกับการแลกเปลี่ยนเรียนรู้/ประสบการณ์ในการบริหารจัดการกับสมาชิกในชุมชนเดียวกันหรือชุมชนอื่น และลักษณะทางประชากร/สังคม	38
ตาราง 11	ร้อยละของประชาชนที่เป็นสมาชิกกองทุนฯ จำแนกตามการนำดอกผลจากเงินกองทุนฯ ไปใช้ทำประโยชน์สาธารณะ/จัดสวัสดิการให้กับสมาชิกในชุมชน และลักษณะทางประชากร/สังคม	39

สารบัญญัตราาง (ต่อ)

		หน้า
ตาราง 12	ร้อยละของประชาชนที่เป็นสมาชิกกองทุนฯ จำแนกตามการนำดอกผลจากเงินกองทุนฯ ไปใช้ทำประโยชน์สาธารณะ/จัดสวัสดิการให้กับสมาชิกในชุมชนในเรื่องต่าง ๆ และลักษณะทางประชากร/สังคม	40
ตาราง 13	ร้อยละของประชาชน จำแนกตามการประชาสัมพันธ์แจ้งข่าวสารเกี่ยวกับกองทุนฯ ให้ประชาชนหรือสมาชิกทราบ และลักษณะทางประชากร/สังคม	41
ตาราง 14	ร้อยละของประชาชน จำแนกตามความคิดเห็นเกี่ยวกับการเปิดโอกาส/ส่งเสริมให้คนในชุมชนได้แสดงความคิดเห็นในการดำเนินการกองทุนฯ อย่างเป็นทางการโดย และลักษณะทางประชากร/สังคม	42
ตาราง 15	ร้อยละของประชาชน จำแนกตามความคิดเห็นเกี่ยวกับการกั้ยืมเงินนอกระบบของ คนในชุมชนหลังจากมีกองทุนฯ และลักษณะทางประชากร/สังคม	43
ตาราง 16	ร้อยละของประชาชน จำแนกตามความคิดเห็นเกี่ยวกับรายได้ของครัวเรือน หลังจาก มีกองทุนฯ และลักษณะทางประชากร/สังคม	44
ตาราง 17	ร้อยละของประชาชน จำแนกตามความคิดเห็นเกี่ยวกับการรวมกลุ่มทำกิจกรรม เพื่อให้เกิดความสามัคคีในชุมชน หลังจากมีกองทุนฯ และลักษณะทางประชากร/สังคม	45
ตาราง 18	ร้อยละของประชาชน จำแนกตามความคิดเห็นเกี่ยวกับการพัฒนาอาชีพ/รวมกลุ่ม ผลิตสินค้าชุมชนหลังจากมีกองทุนฯ และลักษณะทางประชากร/สังคม	46
ตาราง 19	ร้อยละของประชาชน จำแนกตามความคิดเห็นเกี่ยวกับการมีเจ้าหน้าที่ของรัฐเข้ามา มีส่วนร่วมในการให้คำแนะนำ สนับสนุน ประสานงาน และแก้ไขปัญหาการบริหาร จัดการกองทุนฯ และลักษณะทางประชากร/สังคม	47
ตาราง 20	ร้อยละของประชาชน จำแนกตามความคิดเห็นเกี่ยวกับการประสบผลสำเร็จในการ ดำเนินงาน/การบริหารจัดการกองทุนฯ และลักษณะทางประชากร/สังคม	48
ตาราง 21	ร้อยละของประชาชน จำแนกตามความพึงพอใจโดยรวมต่อโครงการกองทุนหมู่บ้าน และชุมชนเมืองของรัฐบาล และลักษณะทางประชากร/สังคม	49

ตารางสถิติ

ตาราง 1 ร้อยละของประชาชนผู้ตอบสัมภาษณ์ จำแนกตามลักษณะทางประชากรและสังคม เป็นรายภาค

ลักษณะทางประชากรและสังคม	ทั่วประเทศ	ภาค				
		กรุงเทพ- มหานคร	กลาง (ยกเว้น กทม.)	เหนือ	ตะวันออก เฉียงเหนือ	ใต้
เพศ	100.0	100.0	100.0	100.0	100.0	100.0
ชาย	42.2	30.8	42.2	45.5	45.1	43.9
หญิง	57.8	69.2	57.8	54.5	54.9	56.1
อายุ	100.0	100.0	100.0	100.0	100.0	100.0
20 -29 ปี	6.7	7.7	6.9	4.7	6.4	9.0
30 - 39 ปี	22.9	20.6	20.4	24.4	23.2	27.5
40 - 49 ปี	30.6	30.0	31.5	34.5	29.0	29.2
50 - 59 ปี	22.9	24.9	22.7	22.6	24.2	17.2
60 ปีขึ้นไป	16.9	16.8	18.5	13.8	17.2	17.1
ระดับการศึกษา	100.0	100.0	100.0	100.0	100.0	100.0
ไม่ได้รับการศึกษา	3.2	3.1	3.8	5.9	1.2	4.5
ประถมศึกษา	71.8	54.2	72.1	73.6	80.6	65.3
มัธยมศึกษา	16.7	24.7	14.9	14.3	14.4	20.0
อาชีวศึกษา/อนุปริญญา	5.1	11.1	4.9	3.9	2.3	7.5
ปริญญาตรีและสูงกว่า	3.2	6.9	4.3	2.3	1.5	2.7
สถานภาพการทำงาน	100.0	100.0	100.0	100.0	100.0	100.0
ข้าราชการ/พนักงานรัฐวิสาหกิจ	3.8	5.0	2.8	3.0	4.5	2.6
พนักงาน/ลูกจ้างเอกชน	6.1	14.8	9.4	2.3	1.7	6.0
ค้าขาย/ประกอบธุรกิจส่วนตัว	24.6	40.3	25.3	22.0	17.9	26.3
เกษตรกร	41.6	2.6	33.9	43.5	62.8	42.2
รับจ้างทั่วไป/กรรมกร	10.4	9.9	12.9	18.5	5.4	10.6
นักเรียน/นักศึกษา	0.3	1.1	0.2	0.2	0.1	0.5
แม่บ้าน/ไม่ได้ประกอบอาชีพ	13.2	26.3	15.5	10.5	7.6	11.8
การเป็นสมาชิกกองทุนฯ	100.0	100.0	100.0	100.0	100.0	100.0
เป็นสมาชิก	75.2	75.1	75.2	75.3	74.9	75.6
ไม่เป็นสมาชิก	24.8	24.9	24.8	24.7	25.1	24.4

ตาราง 2 ร้อยละของประชาชนที่เป็นสมาชิกกองทุนฯ จำแนกตามการกู้เงินกองทุนฯ
และลักษณะทางประชากร/สังคม

ลักษณะทางประชากรและสังคม	รวม	การกู้เงินกองทุน	
		กู้	ไม่กู้
เพศ	100.0	86.7	13.3
ชาย	100.0	87.6	12.4
หญิง	100.0	86.0	14.0
อายุ	100.0	86.7	13.3
20 -29 ปี	100.0	83.8	16.2
30 - 39 ปี	100.0	88.8	11.2
40 - 49 ปี	100.0	87.9	12.1
50 - 59 ปี	100.0	86.7	13.3
60 ปีขึ้นไป	100.0	82.2	17.8
ระดับการศึกษา	100.0	86.7	13.3
ไม่ได้รับการศึกษา	100.0	77.8	22.2
ประถมศึกษา	100.0	87.8	12.2
มัธยมศึกษา	100.0	84.8	15.2
อาชีวศึกษา/อนุปริญญา	100.0	88.1	11.9
ปริญญาตรีและสูงกว่า	100.0	75.6	24.4
สถานภาพการทำงาน	100.0	86.7	13.3
ข้าราชการ/พนักงานรัฐวิสาหกิจ	100.0	83.7	16.3
พนักงาน/ลูกจ้างเอกชน	100.0	77.5	22.5
ค้าขาย/ประกอบธุรกิจส่วนตัว	100.0	86.5	13.5
เกษตรกร	100.0	90.5	9.5
รับจ้างทั่วไป/กรรมกร	100.0	87.6	12.4
นักเรียน/นักศึกษา	100.0	65.3	34.7
แม่บ้าน/ไม่ได้ประกอบอาชีพ	100.0	77.1	22.9

ตาราง 3 ร้อยละของประชาชนที่กู้เงินกองทุนฯ จำแนกตามจำนวนครั้งที่กู้เงิน และลักษณะทางประชากร/สังคม

ลักษณะทางประชากรและสังคม	รวม	จำนวนครั้งที่กู้			
		1 ครั้ง	2 ครั้ง	3 ครั้ง	4 ครั้ง ขึ้นไป
เพศ	100.0	27.1	48.6	23.5	0.8
ชาย	100.0	25.1	50.4	23.8	0.7
หญิง	100.0	28.5	47.3	23.3	0.9
อายุ	100.0	27.1	48.6	23.5	0.8
20 -29 ปี	100.0	33.9	48.2	17.1	0.8
30 - 39 ปี	100.0	28.4	47.1	23.7	0.8
40 - 49 ปี	100.0	26.3	49.1	23.8	0.8
50 - 59 ปี	100.0	24.6	50.0	24.3	1.1
60 ปีขึ้นไป	100.0	28.0	47.5	23.7	0.8
ระดับการศึกษา	100.0	27.1	48.6	23.5	0.8
ไม่ได้รับการศึกษา	100.0	37.3	41.8	20.3	0.6
ประถมศึกษา	100.0	23.6	49.9	25.5	1.0
มัธยมศึกษา	100.0	31.9	47.5	19.9	0.7
อาชีวศึกษา/อนุปริญญา	100.0	46.5	38.3	15.0	0.2
ปริญญาตรีและสูงกว่า	100.0	45.5	46.1	8.4	-
สถานภาพการทำงาน	100.0	27.1	48.6	23.5	0.8
ข้าราชการ/พนักงานรัฐวิสาหกิจ	100.0	30.4	48.3	20.7	0.6
พนักงาน/ลูกจ้างเอกชน	100.0	52.5	39.9	7.1	0.5
ค้าขาย/ประกอบธุรกิจส่วนตัว	100.0	31.9	46.0	21.5	0.6
เกษตรกร	100.0	16.2	53.4	29.2	1.2
รับจ้างทั่วไป/กรรมกร	100.0	34.5	44.9	19.8	0.8
นักเรียน/นักศึกษา	100.0	62.5	37.5	-	-
แม่บ้าน/ไม่ได้ประกอบอาชีพ	100.0	42.4	41.3	15.6	0.7

ตาราง 4 ร้อยละของประชาชนที่กู้เงินกองทุนฯ จำแนกตามการนำเงินที่กู้จากกองทุนฯ ไปใช้ในเรื่องต่าง ๆ
และลักษณะทางประชากร/สังคม

ลักษณะทางประชากรและสังคม	รวม	การนำเงินที่กู้จากกองทุนฯ ไปใช้			
		หมุนเวียนในการประกอบอาชีพการผลิต ค้าขายหรือบริการ	บรรเทาเหตุฉุกเฉิน/ความเดือดร้อนในครัวเรือน	ใช้หนี้แหล่งเงินกู้ในระบบ	อื่น ๆ
เพศ	100.0	81.3	14.5	3.2	1.0
ชาย	100.0	84.0	12.0	2.7	1.3
หญิง	100.0	79.3	16.3	3.5	0.9
อายุ	100.0	81.3	14.5	3.2	1.0
20 -29 ปี	100.0	76.5	16.8	4.7	2.0
30 - 39 ปี	100.0	81.9	12.6	4.2	1.3
40 - 49 ปี	100.0	82.9	13.9	2.1	1.1
50 - 59 ปี	100.0	80.6	14.7	3.7	1.0
60 ปีขึ้นไป	100.0	79.6	17.6	2.5	0.3
ระดับการศึกษา	100.0	81.3	14.5	3.2	1.0
ไม่ได้รับการศึกษา	100.0	83.6	11.4	4.4	0.6
ประถมศึกษา	100.0	82.9	13.2	3.2	0.7
มัธยมศึกษา	100.0	77.7	17.0	3.5	1.8
อาชีวศึกษา/อนุปริญญา	100.0	74.0	21.2	1.5	3.3
ปริญญาตรีและสูงกว่า	100.0	70.6	25.2	1.6	2.6
สถานภาพการทำงาน	100.0	81.3	14.5	3.2	1.0
ข้าราชการ/พนักงานรัฐวิสาหกิจ	100.0	75.0	18.8	2.9	3.3
พนักงาน/ลูกจ้างเอกชน	100.0	50.8	38.2	5.9	5.1
ค้าขาย/ประกอบธุรกิจส่วนตัว	100.0	91.1	6.4	1.8	0.7
เกษตรกร	100.0	86.4	10.3	2.6	0.7
รับจ้างทั่วไป/กรรมกร	100.0	69.9	23.7	5.4	1.0
นักเรียน/นักศึกษา	100.0	56.3	43.7	-	-
แม่บ้าน/ไม่ได้ประกอบอาชีพ	100.0	62.4	31.2	5.6	0.8

ตาราง 5 ร้อยละของประชาชนที่กู้เงินกองทุนฯ จำแนกตามความสามารถชำระหนี้ค้ำเงินกองทุนฯ
และลักษณะทางประชากร/สังคม

ลักษณะทางประชากรและสังคม	รวม	ความสามารถในการชำระหนี้ค้ำเงินกองทุนฯ			
		ชำระได้ทั้งหมด	ชำระได้บางส่วน	มีปัญหาอยู่ระหว่างการเจรจาขอผ่อนผัน	คาดว่าจะชำระคืนไม่ได้
เพศ	100.0	93.6	3.1	2.9	0.4
ชาย	100.0	94.5	2.8	2.3	0.4
หญิง	100.0	93.0	3.4	3.3	0.3
อายุ	100.0	93.6	3.1	2.9	0.4
20 -29 ปี	100.0	94.0	3.7	2.3	-
30 - 39 ปี	100.0	93.7	3.6	2.4	0.3
40 - 49 ปี	100.0	93.0	3.6	3.1	0.3
50 - 59 ปี	100.0	94.9	2.3	2.5	0.3
60 ปีขึ้นไป	100.0	93.2	2.5	3.8	0.5
ระดับการศึกษา	100.0	93.6	3.1	2.9	0.4
ไม่ได้รับการศึกษา	100.0	94.0	3.8	2.2	-
ประถมศึกษา	100.0	93.9	2.8	2.9	0.4
มัธยมศึกษา	100.0	93.2	4.1	2.6	0.1
อาชีวศึกษา/อนุปริญญา	100.0	91.2	4.7	3.7	0.4
ปริญญาตรีและสูงกว่า	100.0	93.9	2.9	3.2	-
สถานภาพการทำงาน	100.0	93.6	3.1	2.9	0.4
ข้าราชการ/พนักงานรัฐวิสาหกิจ	100.0	95.3	3.5	1.2	-
พนักงาน/ลูกจ้างเอกชน	100.0	86.5	8.3	5.2	-
ค้าขาย/ประกอบธุรกิจส่วนตัว	100.0	92.4	3.9	3.5	0.2
เกษตรกร	100.0	95.9	1.6	1.9	0.6
รับจ้างทั่วไป/กรรมกร	100.0	92.4	3.5	4.0	0.1
นักเรียน/นักศึกษา	100.0	93.8	-	6.2	-
แม่บ้าน/ไม่ได้ประกอบอาชีพ	100.0	90.6	4.9	3.9	0.6

ตาราง 6 ร้อยละของประชาชนที่กู้เงินกองทุนฯ จำแนกตามแหล่งเงินส่วนใหญ่ที่นำมาใช้ชำระหนี้คืนกองทุนฯ และลักษณะทางประชากร/สังคม

ลักษณะทางประชากรและสังคม	รวม	แหล่งเงินส่วนใหญ่ที่นำมาใช้ชำระหนี้คืนกองทุนฯ			
		รายได้จากการประกอบอาชีพ	เงินสะสม/รายได้อื่นของครอบครัว	เงินกู้นอกระบบ	อื่น ๆ เช่น ธนาคาร กลุ่มออมทรัพย์
เพศ	100.0	73.0	20.1	5.6	1.3
ชาย	100.0	74.3	19.1	5.0	1.6
หญิง	100.0	72.2	20.8	6.0	1.0
อายุ	100.0	73.0	20.1	5.6	1.3
20 -29 ปี	100.0	70.8	23.3	5.9	-
30 - 39 ปี	100.0	73.3	20.4	5.6	0.7
40 - 49 ปี	100.0	74.3	18.3	5.6	1.8
50 - 59 ปี	100.0	74.1	18.6	6.1	1.2
60 ปีขึ้นไป	100.0	69.1	24.9	4.5	1.5
ระดับการศึกษา	100.0	73.0	20.1	5.6	1.3
ไม่ได้รับการศึกษา	100.0	62.1	26.9	10.1	0.9
ประถมศึกษา	100.0	74.6	18.0	6.2	1.2
มัธยมศึกษา	100.0	71.7	23.1	4.0	1.2
อาชีวศึกษา/อนุปริญญา	100.0	64.8	31.7	2.3	1.2
ปริญญาตรีและสูงกว่า	100.0	66.1	31.0	-	2.9
สถานภาพการทำงาน	100.0	73.0	20.1	5.6	1.3
ข้าราชการ/พนักงานรัฐวิสาหกิจ	100.0	64.9	29.5	2.5	3.1
พนักงาน/ลูกจ้างเอกชน	100.0	48.1	49.3	2.1	0.5
ค้าขาย/ประกอบธุรกิจส่วนตัว	100.0	80.9	14.6	3.9	0.6
เกษตรกร	100.0	78.0	13.5	6.8	1.7
รับจ้างทั่วไป/กรรมกร	100.0	64.1	26.7	8.3	0.9
นักเรียน/นักศึกษา	100.0	71.9	28.1	-	-
แม่บ้าน/ไม่ได้ประกอบอาชีพ	100.0	54.8	39.9	4.5	0.8

ตาราง 7 ร้อยละของประชาชนที่เป็นสมาชิกกองทุนฯ จำแนกตามการมีหนี้สินของครัวเรือน
(ไม่รวมหนี้สินกองทุนฯ) และลักษณะทางประชากร/สังคม

ลักษณะทางประชากรและสังคม	รวม	การมีหนี้สินของครัวเรือน (ไม่รวมหนี้สิน กองทุนฯ)	
		มีหนี้สิน	ไม่มีหนี้สิน
เพศ	100.0	66.9	33.1
ชาย	100.0	69.4	30.6
หญิง	100.0	65.0	35.0
อายุ	100.0	66.9	33.1
20 -29 ปี	100.0	62.7	37.3
30 - 39 ปี	100.0	65.6	34.4
40 - 49 ปี	100.0	71.3	28.7
50 - 59 ปี	100.0	69.8	30.2
60 ปีขึ้นไป	100.0	56.7	43.3
ระดับการศึกษา	100.0	66.9	33.1
ไม่ได้รับการศึกษา	100.0	51.5	48.5
ประถมศึกษา	100.0	69.1	30.9
มัธยมศึกษา	100.0	62.3	37.7
อาชีวศึกษา/อนุปริญญา	100.0	64.3	35.7
ปริญญาตรีและสูงกว่า	100.0	57.1	42.9
สถานภาพการทำงาน	100.0	66.9	33.1
ข้าราชการ/พนักงานรัฐวิสาหกิจ	100.0	73.0	27.0
พนักงาน/ลูกจ้างเอกชน	100.0	53.5	46.5
ค้าขาย/ประกอบธุรกิจส่วนตัว	100.0	63.0	37.0
เกษตรกร	100.0	76.2	23.8
รับจ้างทั่วไป/กรรมกร	100.0	61.2	38.8
นักเรียน/นักศึกษา	100.0	53.1	46.9
แม่บ้าน/ไม่ได้ประกอบอาชีพ	100.0	48.8	51.2

ตาราง 8 ร้อยละของประชาชนที่เป็นสมาชิกกองทุนฯ จำแนกตามแหล่งที่เป็นหนี้ และลักษณะทางประชากร/สังคม

ลักษณะทางประชากร/สังคม	แหล่งที่เป็นหนี้ ^{1/}					
	หนี้เงินกู้ นอกระบบ	หนี้ในระบบ				อื่น ๆ
		ธกส.	ธนาคาร ออมสิน	ธนาคาร พาณิชย์	กลุ่มออม ทรัพย์/สหกรณ์ การเกษตร/ กองทุนฟื้นฟูฯ	
เพศ	28.7	52.1	6.6	6.0	32.4	9.7
ชาย	25.9	59.0	5.7	5.1	31.2	9.0
หญิง	30.9	46.7	7.3	6.7	33.5	10.3
อายุ	28.7	52.1	6.6	6.0	32.4	9.7
20 -29 ปี	38.2	40.1	5.9	5.0	31.1	9.0
30 - 39 ปี	29.7	44.6	7.1	6.3	30.5	12.3
40 - 49 ปี	28.6	54.7	7.3	5.3	31.6	9.1
50 - 59 ปี	28.3	56.2	7.2	6.6	34.1	9.2
60 ปีขึ้นไป	23.9	55.8	3.3	6.3	35.6	8.1
ระดับการศึกษา	28.7	52.1	6.6	6.0	32.4	9.7
ไม่ได้รับการศึกษา	45.0	42.1	4.3	2.9	22.5	10.0
ประถมศึกษา	28.1	55.6	4.5	4.5	33.6	9.8
มัธยมศึกษา	31.1	47.6	9.9	9.2	32.2	7.3
อาชีวศึกษา/อนุปริญญา	29.2	32.0	22.1	14.6	22.5	12.8
ปริญญาตรีและสูงกว่า	16.2	22.6	20.5	15.4	26.5	17.5
สถานภาพการทำงาน	28.7	52.1	6.6	6.0	32.4	9.7
ข้าราชการ/พนักงานรัฐวิสาหกิจ	13.5	39.3	21.1	12.1	46.9	13.3
พนักงาน/ลูกจ้างเอกชน	40.9	21.1	13.0	15.2	23.3	13.6
ค้าขาย/ประกอบธุรกิจส่วนตัว	33.8	40.5	14.0	9.1	25.5	10.9
เกษตรกร	23.2	68.2	1.7	2.1	37.3	8.6
รับจ้างทั่วไป/กรรมกร	41.2	34.6	3.2	5.6	28.2	6.7
นักเรียน/นักศึกษา	34.6	30.8		34.6	42.3	7.7
แม่บ้าน/ไม่ได้ประกอบอาชีพ	34.4	31.7	8.2	11.8	25.7	12.5

หมายเหตุ : 1/ ตอบได้มากกว่า 1 คำตอบ

ตาราง 9 ร้อยละของประชาชนที่เป็นสมาชิกกองทุนฯ จำแนกตามความคิดเห็นเกี่ยวกับความโปร่งใส/เป็นธรรม ในการพิจารณาหลักเกณฑ์การให้กู้เงินกองทุนฯ ของคณะกรรมการ และลักษณะทางประชากร/สังคม

ลักษณะทางประชากรและสังคม	รวม	ความโปร่งใส/เป็นธรรม ในการพิจารณา หลักเกณฑ์การให้กู้เงินกองทุนฯ ของคณะกรรมการ	
		โปร่งใส/เป็นธรรม	ไม่โปร่งใส/ไม่เป็นธรรม
เพศ	100.0	90.3	9.7
ชาย	100.0	90.5	9.5
หญิง	100.0	90.1	9.9
อายุ	100.0	90.3	9.7
20 -29 ปี	100.0	88.6	11.4
30 - 39 ปี	100.0	89.1	10.9
40 - 49 ปี	100.0	90.1	9.9
50 - 59 ปี	100.0	91.9	8.1
60 ปีขึ้นไป	100.0	90.5	9.5
ระดับการศึกษา	100.0	90.3	9.7
ไม่ได้รับการศึกษา	100.0	91.9	8.1
ประถมศึกษา	100.0	90.9	9.1
มัธยมศึกษา	100.0	89.5	10.5
อาชีวศึกษา/อนุปริญญา	100.0	84.4	15.6
ปริญญาตรีและสูงกว่า	100.0	88.3	11.7
สถานภาพการทำงาน	100.0	90.3	9.7
ข้าราชการ/พนักงานรัฐวิสาหกิจ	100.0	91.5	8.5
พนักงาน/ลูกจ้างเอกชน	100.0	86.4	13.6
ค้าขาย/ประกอบธุรกิจส่วนตัว	100.0	86.9	13.1
เกษตรกร	100.0	92.8	7.2
รับจ้างทั่วไป/กรรมกร	100.0	90.7	9.3
นักเรียน/นักศึกษา	100.0	89.8	10.2
แม่บ้าน/ไม่ได้ประกอบอาชีพ	100.0	89.2	10.8

ตาราง 10 ร้อยละของประชาชนที่เป็นสมาชิกกองทุนฯ จำแนกตามความคิดเห็นเกี่ยวกับการแลกเปลี่ยนเรียนรู้/ประสบการณ์ในการบริหารจัดการกับสมาชิกในชุมชนเดียวกันหรือชุมชนอื่น และลักษณะทางประชากร/สังคม

ลักษณะทางประชากรและสังคม	รวม	ความคิดเห็นเกี่ยวกับการแลกเปลี่ยนเรียนรู้/ประสบการณ์ในการบริหารจัดการกับสมาชิกในชุมชนเดียวกันหรือชุมชนอื่น	
		มี	ไม่มี
เพศ	100.0	82.8	17.2
ชาย	100.0	84.4	15.6
หญิง	100.0	81.5	18.5
อายุ	100.0	82.8	17.2
20 -29 ปี	100.0	81.6	18.4
30 - 39 ปี	100.0	82.9	17.1
40 - 49 ปี	100.0	82.3	17.7
50 - 59 ปี	100.0	85.2	14.8
60 ปีขึ้นไป	100.0	80.3	19.7
ระดับการศึกษา	100.0	82.8	17.2
ไม่ได้รับการศึกษา	100.0	76.8	23.2
ประถมศึกษา	100.0	83.0	17.0
มัธยมศึกษา	100.0	83.8	16.2
อาชีวศึกษา/อนุปริญญา	100.0	77.7	22.3
ปริญญาตรีและสูงกว่า	100.0	84.6	15.4
สถานภาพการทำงาน	100.0	82.8	17.2
ข้าราชการ/พนักงานรัฐวิสาหกิจ	100.0	89.4	10.6
พนักงาน/ลูกจ้างเอกชน	100.0	80.4	19.6
ค้าขาย/ประกอบธุรกิจส่วนตัว	100.0	79.4	20.6
เกษตรกร	100.0	85.6	14.4
รับจ้างทั่วไป/กรรมกร	100.0	81.2	18.8
นักเรียน/นักศึกษา	100.0	79.6	20.4
แม่บ้าน/ไม่ได้ประกอบอาชีพ	100.0	79.6	20.4

ตาราง 11 ร้อยละของประชาชนที่เป็นสมาชิกกองทุนฯ จำแนกตามการนำดอกผลจากเงินกองทุนฯ ไปใช้
ทำประโยชน์สาธารณะ/จัดสวัสดิการให้กับสมาชิกในชุมชน และลักษณะทางประชากร/สังคม

ลักษณะทางประชากรและสังคม	รวม	การนำดอกผลจากเงินกองทุนฯ ไปใช้ทำประโยชน์ สาธารณะ/จัดสวัสดิการให้กับสมาชิกในชุมชน	
		มี	ไม่มี
เพศ	100.0	75.7	24.3
ชาย	100.0	77.8	22.2
หญิง	100.0	74.0	26.0
อายุ	100.0	75.7	24.3
20 -29 ปี	100.0	77.2	22.8
30 - 39 ปี	100.0	78.1	21.9
40 - 49 ปี	100.0	75.0	25.0
50 - 59 ปี	100.0	76.4	23.6
60 ปีขึ้นไป	100.0	71.7	28.3
ระดับการศึกษา	100.0	75.7	24.3
ไม่ได้รับการศึกษา	100.0	76.4	23.6
ประถมศึกษา	100.0	74.7	25.3
มัธยมศึกษา	100.0	78.2	21.8
อาชีวศึกษา/อนุปริญญา	100.0	80.6	19.4
ปริญญาตรีและสูงกว่า	100.0	76.1	23.9
สถานภาพการทำงาน	100.0	75.7	24.3
ข้าราชการ/พนักงานรัฐวิสาหกิจ	100.0	78.7	21.3
พนักงาน/ลูกจ้างเอกชน	100.0	76.4	23.6
ค้าขาย/ประกอบธุรกิจส่วนตัว	100.0	75.9	24.1
เกษตรกร	100.0	77.7	22.3
รับจ้างทั่วไป/กรรมกร	100.0	72.7	27.3
นักเรียน/นักศึกษา	100.0	95.9	4.1
แม่บ้าน/ไม่ได้ประกอบอาชีพ	100.0	67.9	32.1

ตาราง 12 ร้อยละของประชาชนที่เป็นสมาชิกกองทุนฯ จำแนกตามการนำดอกผลจากเงินกองทุนฯ ไปใช้ทำประโยชน์สาธารณะ/จัดสวัสดิการให้กับสมาชิกในชุมชนในเรื่องต่าง ๆ และลักษณะทางประชากร/สังคม

ลักษณะทางประชากร/สังคม	การนำดอกผลจากเงินกองทุนฯ ไปใช้ทำประโยชน์สาธารณะในเรื่องต่าง ๆ ^{1/}						
	ใช้จ่ายเพื่อ ส่วนรวม	ให้ทุน การศึกษา สำหรับเด็ก	ฟื้นฟู วัฒนธรรม ประเพณีใน ท้องถิ่น	เงินช่วยเหลือ การจัดงานศพ	เงินช่วยเหลือ ผู้สูงอายุ/คน พิการ	เงินช่วยเหลือ ด้านการ รักษาพยาบาล	อื่น ๆ
เพศ	43.1	40.1	23.2	19.5	18.2	6.6	5.8
ชาย	44.1	41.2	25.7	18.8	18.3	6.8	6.5
หญิง	42.4	39.2	21.3	20.1	18.1	6.5	5.2
อายุ	43.1	40.1	23.2	19.5	18.2	6.6	5.8
20 -29 ปี	34.6	41.5	20.6	22.0	21.2	7.0	3.6
30 - 39 ปี	44.6	42.2	23.9	18.1	15.7	7.6	6.9
40 - 49 ปี	41.7	40.9	24.8	19.6	19.1	5.5	5.6
50 - 59 ปี	45.2	38.6	21.0	19.4	18.1	7.1	6.4
60 ปีขึ้นไป	43.9	36.4	23.2	20.5	19.0	6.7	4.4
ระดับการศึกษา	43.1	40.1	23.2	19.5	18.2	6.6	5.8
ไม่ได้รับการศึกษา	48.4	18.4	24.8	15.5	15.8	4.2	2.9
ประถมศึกษา	44.3	38.8	22.1	18.3	18.0	6.8	6.3
มัธยมศึกษา	40.4	45.1	28.3	22.0	19.4	5.6	4.4
อาชีวศึกษา/อนุปริญญา	39.6	44.7	20.8	23.4	16.7	7.2	6.9
ปริญญาตรีและสูงกว่า	30.8	52.6	22.8	32.4	18.9	10.3	3.8
สถานภาพการทำงาน	43.1	40.1	23.2	19.5	18.2	6.6	5.8
ข้าราชการ/พนักงานรัฐวิสาหกิจ	38.9	47.5	36.9	22.6	15.6	5.7	5.3
พนักงาน/ลูกจ้างเอกชน	38.1	38.4	24.7	23.1	24.3	2.6	3.9
ค้าขาย/ประกอบธุรกิจส่วนตัว	41.3	40.0	21.3	25.1	14.8	6.3	5.5
เกษตรกร	46.0	39.8	24.3	14.4	19.6	7.3	7.2
รับจ้างทั่วไป/กรรมกร	40.8	39.9	21.4	19.6	17.3	7.6	4.2
นักเรียน/นักศึกษา	36.2	25.5	25.5	44.7	6.4	6.4	-
แม่บ้าน/ไม่ได้ประกอบอาชีพ	41.7	40.0	18.4	24.1	19.3	6.2	3.1

หมายเหตุ : 1/ ตอบได้มากกว่า 1 คำตอบ

ตาราง 13 ร้อยละของประชาชน จำแนกตามการประชาสัมพันธ์แจ้งข่าวสารเกี่ยวกับกองทุนฯ ให้ประชาชน หรือสมาชิกทราบ และลักษณะทางประชากร/สังคม

ลักษณะทางประชากรและสังคม	รวม	การประชาสัมพันธ์แจ้งข่าวสารเกี่ยวกับกองทุนฯ			
		มาก	ปานกลาง	น้อย	ไม่มีการ ประชาสัมพันธ์
เพศ	100.0	35.0	51.6	9.0	4.4
ชาย	100.0	35.9	51.2	9.2	3.7
หญิง	100.0	34.3	51.9	8.9	4.9
อายุ	100.0	35.0	51.6	9.0	4.4
20 -29 ปี	100.0	35.4	50.0	10.0	4.6
30 - 39 ปี	100.0	35.4	51.4	9.2	4.0
40 - 49 ปี	100.0	35.2	50.6	9.7	4.5
50 - 59 ปี	100.0	36.5	52.3	7.0	4.2
60 ปีขึ้นไป	100.0	31.9	53.5	9.8	4.8
ระดับการศึกษา	100.0	35.0	51.6	9.0	4.4
ไม่ได้รับการศึกษา	100.0	26.2	55.6	15.0	3.2
ประถมศึกษา	100.0	35.5	52.6	7.8	4.1
มัธยมศึกษา	100.0	36.2	48.4	10.7	4.7
อาชีวศึกษา/อนุปริญญา	100.0	31.4	49.8	12.6	6.2
ปริญญาตรีและสูงกว่า	100.0	32.1	46.3	15.5	6.1
สถานภาพการทำงาน	100.0	35.0	51.6	9.0	4.4
ข้าราชการ/พนักงานรัฐวิสาหกิจ	100.0	37.0	51.2	8.6	3.2
พนักงาน/ลูกจ้างเอกชน	100.0	29.3	54.2	11.4	5.1
ค้าขาย/ประกอบธุรกิจส่วนตัว	100.0	33.1	50.6	10.5	5.8
เกษตรกร	100.0	39.5	51.7	6.6	2.2
รับจ้างทั่วไป/กรรมกร	100.0	34.2	51.2	9.9	4.7
นักเรียน/นักศึกษา	100.0	36.5	50.8	4.8	7.9
แม่บ้าน/ไม่ได้ประกอบอาชีพ	100.0	27.0	52.6	12.3	8.1
การเป็นสมาชิกกองทุนฯ	100.0	35.0	51.6	9.0	4.4
เป็นสมาชิก	100.0	37.3	51.2	7.8	3.7
ไม่เป็นสมาชิก	100.0	26.0	53.5	13.8	6.7

ตาราง 14 ร้อยละของประชาชน จำแนกตามความคิดเห็นเกี่ยวกับการเปิดโอกาส/ส่งเสริมให้คนในชุมชนได้แสดง
ความคิดเห็นในการดำเนินการกองทุนฯ อย่างเป็นประชาธิปไตย และลักษณะทางประชากร/สังคม

ลักษณะทางประชากรและสังคม	รวม	การเปิดโอกาส/ส่งเสริมให้คนในชุมชนได้แสดง ความคิดเห็นในการดำเนินการกองทุนฯ	
		มีการส่งเสริม	ไม่มีการส่งเสริม
เพศ	100.0	88.0	12.0
ชาย	100.0	88.6	11.4
หญิง	100.0	87.6	12.4
อายุ	100.0	88.0	12.0
20 -29 ปี	100.0	87.0	13.0
30 - 39 ปี	100.0	88.2	11.8
40 - 49 ปี	100.0	88.6	11.4
50 - 59 ปี	100.0	88.3	11.7
60 ปีขึ้นไป	100.0	86.7	13.3
ระดับการศึกษา	100.0	88.0	12.0
ไม่ได้รับการศึกษา	100.0	81.4	18.6
ประถมศึกษา	100.0	88.7	11.3
มัธยมศึกษา	100.0	87.0	13.0
อาชีวศึกษา/อนุปริญญา	100.0	87.1	12.9
ปริญญาตรีและสูงกว่า	100.0	86.6	13.4
สถานภาพการทำงาน	100.0	88.0	12.0
ข้าราชการ/พนักงานรัฐวิสาหกิจ	100.0	89.8	10.2
พนักงาน/ลูกจ้างเอกชน	100.0	85.6	14.4
ค้าขาย/ประกอบธุรกิจส่วนตัว	100.0	84.9	15.1
เกษตรกร	100.0	91.1	8.9
รับจ้างทั่วไป/กรรมกร	100.0	87.8	12.2
นักเรียน/นักศึกษา	100.0	93.7	6.3
แม่บ้าน/ไม่ได้ประกอบอาชีพ	100.0	84.6	15.4
การเป็นสมาชิกกองทุนฯ	100.0	88.0	12.0
เป็นสมาชิก	100.0	89.6	10.4
ไม่เป็นสมาชิก	100.0	81.5	18.5

ตาราง 15 ร้อยละของประชาชน จำแนกตามความคิดเห็นเกี่ยวกับการกู้ยืมเงินนอกระบบของคนในชุมชน
หลังจากมีกองทุนฯ และลักษณะทางประชากร/สังคม

ลักษณะทางประชากรและสังคม	รวม	ความคิดเห็นเกี่ยวกับการกู้ยืมเงินนอกระบบ ของคนในชุมชน หลังจากมีกองทุนฯ		
		มากขึ้น	เท่าเดิม	ลดลง
เพศ	100.0	10.0	43.9	46.1
ชาย	100.0	10.1	42.2	47.7
หญิง	100.0	10.0	45.1	44.9
อายุ	100.0	10.0	43.9	46.1
20 -29 ปี	100.0	13.6	43.2	43.2
30 - 39 ปี	100.0	11.0	42.3	46.7
40 - 49 ปี	100.0	11.1	44.5	44.4
50 - 59 ปี	100.0	9.1	42.6	48.3
60 ปีขึ้นไป	100.0	6.6	47.3	46.1
ระดับการศึกษา	100.0	10.0	43.9	46.1
ไม่ได้รับการศึกษา	100.0	10.3	43.9	45.8
ประถมศึกษา	100.0	9.2	44.5	46.3
มัธยมศึกษา	100.0	12.5	42.4	45.1
อาชีวศึกษา/อนุปริญญา	100.0	12.2	41.5	46.3
ปริญญาตรีและสูงกว่า	100.0	11.2	42.0	46.8
สถานภาพการทำงาน	100.0	10.0	43.9	46.1
ข้าราชการ/พนักงานรัฐวิสาหกิจ	100.0	9.2	34.8	56.0
พนักงาน/ลูกจ้างเอกชน	100.0	10.6	46.5	42.9
ค้าขาย/ประกอบธุรกิจส่วนตัว	100.0	11.7	43.7	44.6
เกษตรกร	100.0	10.0	40.8	49.2
รับจ้างทั่วไป/กรรมกร	100.0	9.6	48.2	42.2
นักเรียน/นักศึกษา	100.0	3.2	36.5	60.3
แม่บ้าน/ไม่ได้ประกอบอาชีพ	100.0	7.4	52.4	40.2
การเป็นสมาชิกกองทุนฯ	100.0	10.0	43.9	46.1
เป็นสมาชิก	100.0	10.3	41.1	48.6
ไม่เป็นสมาชิก	100.0	8.8	55.2	36.0

ตาราง 16 ร้อยละของประชาชน จำแนกตามความคิดเห็นเกี่ยวกับรายได้ของครัวเรือน หลังจากมีกองทุนฯ และลักษณะทางประชากร/สังคม

ลักษณะทางประชากรและสังคม	รวม	ความคิดเห็นเกี่ยวกับรายได้ของครัวเรือน หลังจากมีกองทุนฯ		
		ดีขึ้น	เท่าเดิม	ลดลง
เพศ	100.0	54.6	43.4	2.0
ชาย	100.0	56.3	41.7	2.0
หญิง	100.0	53.3	44.7	2.0
อายุ	100.0	54.6	43.4	2.0
20 -29 ปี	100.0	52.3	46.5	1.2
30 - 39 ปี	100.0	55.8	42.5	1.7
40 - 49 ปี	100.0	56.1	41.7	2.2
50 - 59 ปี	100.0	56.1	41.7	2.2
60 ปีขึ้นไป	100.0	49.2	48.7	2.1
ระดับการศึกษา	100.0	54.6	43.4	2.0
ไม่ได้รับการศึกษา	100.0	42.9	52.8	4.3
ประถมศึกษา	100.0	54.7	43.7	1.6
มัธยมศึกษา	100.0	55.6	41.8	2.6
อาชีวศึกษา/อนุปริญญา	100.0	55.3	40.9	3.8
ปริญญาตรีและสูงกว่า	100.0	57.3	41.1	1.6
สถานภาพการทำงาน	100.0	54.6	43.4	2.0
ข้าราชการ/พนักงานรัฐวิสาหกิจ	100.0	61.9	37.4	0.7
พนักงาน/ลูกจ้างเอกชน	100.0	45.4	52.4	2.2
ค้าขาย/ประกอบธุรกิจส่วนตัว	100.0	55.9	42.1	2.0
เกษตรกร	100.0	60.8	37.7	1.5
รับจ้างทั่วไป/กรรมกร	100.0	46.8	50.5	2.7
นักเรียน/นักศึกษา	100.0	50.8	46.0	3.2
แม่บ้าน/ไม่ได้ประกอบอาชีพ	100.0	41.0	55.8	3.2
การเป็นสมาชิกกองทุนฯ	100.0	54.6	43.4	2.0
เป็นสมาชิก	100.0	59.3	38.8	1.9
ไม่เป็นสมาชิก	100.0	35.8	61.7	2.5

ตาราง 17 ร้อยละของประชาชน จำแนกตามความคิดเห็นเกี่ยวกับการรวมกลุ่มทำกิจกรรมเพื่อให้เกิด
 ความสามัคคีในชุมชน หลังจากมีกองทุนฯ และลักษณะทางประชากร/สังคม

ลักษณะทางประชากรและสังคม	รวม	ความคิดเห็นเกี่ยวกับการรวมกลุ่มทำกิจกรรม เพื่อให้เกิดความสามัคคี หลังจากมีกองทุนฯ		
		ดีขึ้น	เท่าเดิม	ลดลง
เพศ	100.0	46.0	50.5	3.5
ชาย	100.0	47.5	48.8	3.7
หญิง	100.0	44.8	51.7	3.5
อายุ	100.0	46.0	50.5	3.5
20 -29 ปี	100.0	50.8	46.1	3.1
30 - 39 ปี	100.0	45.5	51.1	3.4
40 - 49 ปี	100.0	47.1	49.1	3.8
50 - 59 ปี	100.0	47.2	48.8	4.0
60 ปีขึ้นไป	100.0	40.9	56.2	2.9
ระดับการศึกษา	100.0	46.0	50.5	3.5
ไม่ได้รับการศึกษา	100.0	36.7	59.7	3.6
ประถมศึกษา	100.0	46.2	50.7	3.1
มัธยมศึกษา	100.0	47.0	48.2	4.8
อาชีวศึกษา/อนุปริญญา	100.0	46.3	49.5	4.2
ปริญญาตรีและสูงกว่า	100.0	43.6	49.4	7.0
สถานภาพการทำงาน	100.0	46.0	50.5	3.5
ข้าราชการ/พนักงานรัฐวิสาหกิจ	100.0	56.5	39.0	4.5
พนักงาน/ลูกจ้างเอกชน	100.0	37.8	56.8	5.4
ค้าขาย/ประกอบธุรกิจส่วนตัว	100.0	44.6	51.4	4.0
เกษตรกร	100.0	51.3	45.1	3.6
รับจ้างทั่วไป/กรรมกร	100.0	42.0	55.9	2.1
นักเรียน/นักศึกษา	100.0	33.3	61.9	4.8
แม่บ้าน/ไม่ได้ประกอบอาชีพ	100.0	36.1	61.3	2.6
การเป็นสมาชิกกองทุนฯ	100.0	46.0	50.5	3.5
เป็นสมาชิก	100.0	49.0	47.4	3.6
ไม่เป็นสมาชิก	100.0	34.2	62.5	3.3

ตาราง 18 ร้อยละของประชาชน จำแนกตามความคิดเห็นเกี่ยวกับการพัฒนาอาชีพ/รวมกลุ่มผลิตสินค้าชุมชน
หลังจากมีกองทุนฯ และลักษณะทางประชากร/สังคม

ลักษณะทางประชากรและสังคม	รวม	ความคิดเห็นเกี่ยวกับการพัฒนาอาชีพ/รวมกลุ่ม ผลิตสินค้าชุมชน หลังจากมีกองทุนฯ		
		ดีขึ้น	เท่าเดิม	ลดลง
เพศ	100.0	40.4	55.9	3.7
ชาย	100.0	41.2	55.1	3.7
หญิง	100.0	39.8	56.6	3.6
อายุ	100.0	40.4	55.9	3.7
20 -29 ปี	100.0	40.0	58.4	1.6
30 - 39 ปี	100.0	39.4	56.5	4.1
40 - 49 ปี	100.0	40.8	55.5	3.7
50 - 59 ปี	100.0	43.0	52.7	4.3
60 ปีขึ้นไป	100.0	37.7	59.4	2.9
ระดับการศึกษา	100.0	40.4	55.9	3.7
ไม่ได้รับการศึกษา	100.0	33.8	62.6	3.6
ประถมศึกษา	100.0	40.9	55.4	3.7
มัธยมศึกษา	100.0	41.0	55.4	3.6
อาชีวศึกษา/อนุปริญญา	100.0	39.4	57.8	2.8
ปริญญาตรีและสูงกว่า	100.0	34.8	61.2	4.0
สถานภาพการทำงาน	100.0	40.4	55.9	3.7
ข้าราชการ/พนักงานรัฐวิสาหกิจ	100.0	47.2	50.9	1.9
พนักงาน/ลูกจ้างเอกชน	100.0	28.8	68.2	3.0
ค้าขาย/ประกอบธุรกิจส่วนตัว	100.0	40.5	55.8	3.7
เกษตรกร	100.0	43.6	52.6	3.8
รับจ้างทั่วไป/กรรมกร	100.0	38.9	57.1	4.0
นักเรียน/นักศึกษา	100.0	15.9	79.4	4.7
แม่บ้าน/ไม่ได้ประกอบอาชีพ	100.0	35.3	61.1	3.6
การเป็นสมาชิกกองทุนฯ	100.0	40.4	55.9	3.7
เป็นสมาชิก	100.0	43.0	53.3	3.7
ไม่เป็นสมาชิก	100.0	30.2	66.2	3.6

ตาราง 19 ร้อยละของประชาชน จำแนกตามความคิดเห็นเกี่ยวกับการมีเจ้าหน้าที่ของรัฐเข้ามามีส่วนร่วม
ในการให้คำแนะนำ สนับสนุน ประสานงาน และแก้ไขปัญหาการบริหารจัดการกองทุนฯ
และลักษณะทางประชากร/สังคม

ลักษณะทางประชากรและสังคม	รวม	การมีเจ้าหน้าที่ของรัฐเข้ามามีส่วนร่วมในการให้ คำแนะนำ สนับสนุน ประสานงาน และแก้ไขปัญหา	
		มีส่วนร่วม	ไม่มีส่วนร่วม
เพศ	100.0	79.3	20.7
ชาย	100.0	79.5	20.5
หญิง	100.0	79.2	20.8
อายุ	100.0	79.3	20.7
20 -29 ปี	100.0	75.9	24.1
30 - 39 ปี	100.0	80.4	19.6
40 - 49 ปี	100.0	80.2	19.8
50 - 59 ปี	100.0	80.0	20.0
60 ปีขึ้นไป	100.0	76.6	23.4
ระดับการศึกษา	100.0	79.3	20.7
ไม่ได้รับการศึกษา	100.0	76.7	23.3
ประถมศึกษา	100.0	79.5	20.5
มัธยมศึกษา	100.0	79.4	20.6
อาชีวศึกษา/อนุปริญญา	100.0	78.5	21.5
ปริญญาตรีและสูงกว่า	100.0	77.2	22.8
สถานภาพการทำงาน	100.0	79.3	20.7
ข้าราชการ/พนักงานรัฐวิสาหกิจ	100.0	79.7	20.3
พนักงาน/ลูกจ้างเอกชน	100.0	71.5	28.5
ค้าขาย/ประกอบธุรกิจส่วนตัว	100.0	76.8	23.2
เกษตรกร	100.0	82.3	17.7
รับจ้างทั่วไป/กรรมกร	100.0	81.3	18.7
นักเรียน/นักศึกษา	100.0	73.0	27.0
แม่บ้าน/ไม่ได้ประกอบอาชีพ	100.0	76.5	23.5
การเป็นสมาชิกกองทุนฯ	100.0	79.3	20.7
เป็นสมาชิก	100.0	80.8	19.2
ไม่เป็นสมาชิก	100.0	73.2	26.8

ตาราง 20 ร้อยละของประชาชน จำแนกตามความคิดเห็นเกี่ยวกับการประสบผลสำเร็จในการดำเนินงาน/
การบริหารจัดการกองทุนฯ และลักษณะทางประชากร/สังคม

ลักษณะทางประชากรและสังคม	รวม	การประสบผลสำเร็จในการดำเนินงาน/ การบริหารจัดการกองทุนฯ			
		มาก	ปานกลาง	น้อย	ไม่ประสบ ผลสำเร็จ
เพศ	100.0	37.4	54.8	5.2	2.6
ชาย	100.0	38.0	54.3	5.0	2.7
หญิง	100.0	36.9	55.2	5.4	2.5
อายุ	100.0	37.4	54.8	5.2	2.6
20 -29 ปี	100.0	35.0	58.4	4.7	1.9
30 - 39 ปี	100.0	36.8	55.1	4.9	3.2
40 - 49 ปี	100.0	38.6	53.5	5.1	2.8
50 - 59 ปี	100.0	38.8	55.0	4.2	2.0
60 ปีขึ้นไป	100.0	34.8	55.5	7.6	2.1
ระดับการศึกษา	100.0	37.4	54.8	5.2	2.6
ไม่ได้รับการศึกษา	100.0	26.1	61.8	8.6	3.5
ประถมศึกษา	100.0	38.7	54.6	4.6	2.1
มัธยมศึกษา	100.0	35.4	54.5	6.2	3.9
อาชีวศึกษา/อนุปริญญา	100.0	36.0	53.1	7.4	3.5
ปริญญาตรีและสูงกว่า	100.0	30.4	57.7	8.3	3.6
สถานภาพการทำงาน	100.0	37.4	54.8	5.2	2.6
ข้าราชการ/พนักงานรัฐวิสาหกิจ	100.0	42.4	50.8	4.7	2.1
พนักงาน/ลูกจ้างเอกชน	100.0	31.7	54.3	10.2	3.8
ค้าขาย/ประกอบธุรกิจส่วนตัว	100.0	35.5	53.6	6.4	4.5
เกษตรกร	100.0	43.2	53.0	2.9	0.9
รับจ้างทั่วไป/กรรมกร	100.0	32.5	58.0	6.4	3.1
นักเรียน/นักศึกษา	100.0	30.2	60.3	3.2	6.3
แม่บ้าน/ไม่ได้ประกอบอาชีพ	100.0	27.8	61.5	7.7	3.0
การเป็นสมาชิกกองทุนฯ	100.0	37.4	54.8	5.2	2.6
เป็นสมาชิก	100.0	40.2	53.2	4.2	2.4
ไม่เป็นสมาชิก	100.0	26.1	61.4	9.2	3.3

ตาราง 21 ร้อยละของประชาชน จำแนกตามความคิดเห็นเกี่ยวกับความพึงพอใจต่อโครงการกองทุนหมู่บ้าน และชุมชนเมืองของรัฐบาล และลักษณะทางประชากร/สังคม

ลักษณะทางประชากรและสังคม	รวม	ความพึงพอใจต่อโครงการกองทุนหมู่บ้าน และชุมชนเมืองของรัฐบาล			
		มาก	ปานกลาง	น้อย	ไม่พอใจ
เพศ	100.0	54.8	40.8	3.0	1.4
ชาย	100.0	56.6	39.4	2.7	1.3
หญิง	100.0	53.4	41.9	3.2	1.5
อายุ	100.0	54.8	40.8	3.0	1.4
20 -29 ปี	100.0	50.5	45.4	2.7	1.4
30 - 39 ปี	100.0	55.1	40.0	3.2	1.7
40 - 49 ปี	100.0	56.1	39.7	2.8	1.4
50 - 59 ปี	100.0	58.0	38.6	2.6	0.8
60 ปีขึ้นไป	100.0	49.4	45.2	3.6	1.8
ระดับการศึกษา	100.0	54.8	40.8	3.0	1.4
ไม่ได้รับการศึกษา	100.0	45.3	48.5	4.4	1.8
ประถมศึกษา	100.0	56.3	39.6	2.8	1.3
มัธยมศึกษา	100.0	53.5	41.7	3.5	1.3
อาชีวศึกษา/อนุปริญญา	100.0	50.7	43.9	2.9	2.5
ปริญญาตรีและสูงกว่า	100.0	44.6	51.0	2.0	2.4
สถานภาพการทำงาน	100.0	54.8	40.8	3.0	1.4
ข้าราชการ/พนักงานรัฐวิสาหกิจ	100.0	57.2	39.9	1.4	1.5
พนักงาน/ลูกจ้างเอกชน	100.0	48.1	44.0	6.3	1.6
ค้าขาย/ประกอบธุรกิจส่วนตัว	100.0	53.8	41.3	3.3	1.6
เกษตรกร	100.0	61.3	36.2	1.9	0.6
รับจ้างทั่วไป/กรรมกร	100.0	53.1	39.9	4.1	2.9
นักเรียน/นักศึกษา	100.0	49.2	44.4	3.2	3.2
แม่บ้าน/ไม่ได้ประกอบอาชีพ	100.0	40.0	53.9	3.9	2.2
การเป็นสมาชิกกองทุนฯ	100.0	54.8	40.8	3.0	1.4
เป็นสมาชิก	100.0	58.4	38.1	2.4	1.1
ไม่เป็นสมาชิก	100.0	40.4	51.6	5.2	2.8