

รายงานผลการสำรวจ  
ความคิดเห็นของประชาชนเกี่ยวกับ  
กองทุนหมู่บ้านและชุมชนเมือง  
พ.ศ. 2546



สำนักงานสถิติแห่งชาติ  
กระทรวงเทคโนโลยีสารสนเทศและการสื่อสาร

[http:// www.nso.go.th](http://www.nso.go.th)

ISBN 974-338-273-9

รายงานผลการสำรวจ  
ความคิดเห็นของประชาชนเกี่ยวกับ  
กองทุนหมู่บ้านและชุมชนเมือง  
พ.ศ. 2546

สำนักงานสถิติแห่งชาติ  
กระทรวงเทคโนโลยีสารสนเทศและการสื่อสาร  
[http:// www.nso.go.th](http://www.nso.go.th)

**เผยแพร่โดย** สำนักสถิติพยากรณ์  
สำนักงานสถิติแห่งชาติ  
ถนนหลานหลวง เขตป้อมปราบศัตรูพ่าย กทม. 10100  
โทร. 0 2281 0333 ต่อ 1413  
โทรสาร 0 2282 5861  
ไปรษณีย์อิเล็กทรอนิกส์ binfopub@nso.go.th

**ปีที่พิมพ์** 2546

**ISBN** 974-338-273-9

**หน่วยงานเจ้าของเรื่อง** กองสถิติประชามติ  
โทรศัพท์ 0 2281 0333 ต่อ 1700  
ไปรษณีย์อิเล็กทรอนิกส์ E – mail: wilailuk@nso.go.th

## คำนำ

กองทุนหมู่บ้านและชุมชนเมือง เป็นกองทุนที่เกิดขึ้นภายใต้นโยบายเร่งด่วนของรัฐบาล เพื่อที่จะแก้ไขปัญหาความยากจนระดับรากหญ้าในทุกชุมชน/หมู่บ้านของประเทศ ซึ่งสำนักงานสถิติแห่งชาติ ได้ดำเนินการสำรวจความคิดเห็นของประชาชนเกี่ยวกับกองทุนหมู่บ้านและชุมชนเมืองครั้งแรกในปี 2545 ครั้งนี้เป็นการสำรวจครั้งที่ 2 เพื่อติดตามและประเมินผลการดำเนินงานของกองทุนฯ ต่อไป

สำนักงานสถิติแห่งชาติ

สิงหาคม 2546

# สารบัญ

หน้า

## คำนำ

1. ความเป็นมา	1
2. วัตถุประสงค์	1
3. คุ้มครอง	1
4. ระเบียบวิธีการสำรวจ	1
5. วิธีการเก็บรวบรวมข้อมูล	3
6. การเสนอผล	3
7. คำอธิบาย	3
8. สรุปผลการสำรวจ	4
8.1 ข้อมูลทั่วไป	4
8.1.1 ข้อมูลของผู้ตอบสัมภาษณ์	4
8.1.2 รายได้และหนี้สินของครัวเรือน	4
8.2 ความคิดเห็นเกี่ยวกับการกู้เงินกองทุนฯ	7
8.2.1 การกู้เงินกองทุนฯ	7
8.2.2 ความเพียงพอของการนำเงินกู้จากกองทุนฯไปลงทุนและแหล่งที่กู้เพิ่ม	9
8.2.3 การชำระหนี้คืนกองทุนฯ	10
8.3 ความคิดเห็นของสมาชิกกองทุนฯเกี่ยวกับการบริหารจัดการเงินกองทุนฯ ของคณะกรรมการกองทุนฯ	11
8.3.1 ความสะดวกรวดเร็วในการกู้เงินกองทุนฯ	11
8.3.2 การนำดอกผลที่ได้จากกองทุนฯไปทำประโยชน์สำหรับสมาชิก/ชุมชน	12
8.3.3 การบริหารงานของคณะกรรมการกองทุนฯ	13
8.4 ความคิดเห็นของประชาชนเกี่ยวกับกองทุนฯ	14
8.4.1 ผลกระทบในชุมชนหลังจากมีกองทุนฯ	14
8.4.2 ความคิดเห็นเกี่ยวกับการเพิ่มเงินให้กองทุนฯ โดยพิจารณาจากความสามารถ ในการบริหารจัดการกองทุนฯ	15
8.4.3 การขอกู้เงินกองทุนฯในอนาคต	16
8.4.4 ประโยชน์ของกองทุนฯ	17
8.4.5 ข้อเสนอแนะ	18

# การสำรวจความคิดเห็นของประชาชนเกี่ยวกับกองทุนหมู่บ้านและชุมชนเมือง พ.ศ. 2546

## 1. ความเป็นมา

กองทุนหมู่บ้านและชุมชนเมืองเป็นกองทุนที่เกิดขึ้นภายใต้นโยบายเร่งด่วนของรัฐบาล เพื่อเป็นแหล่งเงินทุนหมุนเวียนในการลงทุนพัฒนาอาชีพ สร้างรายได้ให้แก่ประชาชนอันจะส่งผลถึงการเสริมสร้างความเข้มแข็งทางเศรษฐกิจและสังคม และแก้ไขปัญหาความยากจนระดับรากหญ้าในทุกชุมชน/หมู่บ้านของประเทศให้ไปสู่การพึ่งพาตนเองอย่างยั่งยืน ในการนี้สำนักงานสถิติแห่งชาติ ได้ดำเนินการสำรวจความคิดเห็นของประชาชนเกี่ยวกับกองทุนหมู่บ้านและชุมชนเมือง โดยเริ่มดำเนินการสำรวจครั้งแรกในปี 2545 และครั้งนี้เป็นการสำรวจครั้งที่ 2 เพื่อติดตามและประเมินผลการดำเนินงานของโครงการดังกล่าว

## 2. วัตถุประสงค์

เพื่อรวบรวมความคิดเห็นของประชาชนเกี่ยวกับรายได้ ภาระหนี้สิน การนำเงินกองทุนฯ ไปลงทุน การชำระหนี้คืนกองทุนฯ การบริหารงานของคณะกรรมการกองทุนฯ และผลกระทบต่อชุมชน ตลอดจนความคิดเห็นและข้อเสนอแนะต่าง ๆ เพื่อให้รัฐบาลและหน่วยงานที่เกี่ยวข้องนำไปใช้เป็นแนวทางในการติดตามประเมินผล และปรับปรุงโครงการกองทุนหมู่บ้านและชุมชนเมืองต่อไป

## 3. กลุ่มรวม

กลุ่มรวมประชาชนที่มีอายุตั้งแต่ 20 ปีขึ้นไป ที่อาศัยอยู่ในเขตเทศบาล (สุขาภิบาลเดิม) และนอกเขตเทศบาลของทุกจังหวัดทั่วประเทศ ยกเว้นกรุงเทพมหานคร ที่อาศัยอยู่ในชุมชนเมือง

## 4. ระเบียบวิธีการสำรวจ

แผนการสุ่มตัวอย่างที่ใช้เป็นแบบ Stratified Three - Stage Sampling โดยมีภาคเป็นสตราตัม ซึ่งมีทั้งสิ้น 5 สตราตัม คือ กรุงเทพมหานคร ภาคกลาง (ยกเว้นกทม.) ภาคเหนือ ภาคตะวันออกเฉียงเหนือ ภาคใต้ โดยมีชุมชนอาคาร/หมู่บ้าน เป็นหน่วยตัวอย่างขั้นที่หนึ่ง คราวเรือนส่วนบุคคลเป็นหน่วยตัวอย่างขั้นที่สอง และสมาชิกที่มีอายุ 20 ปีขึ้นไปเป็นหน่วยตัวอย่างขั้นที่สาม

### การเลือกหน่วยตัวอย่างขั้นที่หนึ่ง

ในแต่ละภาค ( ยกเว้น กรุงเทพมหานคร ) ทำการเลือกชุมชนอาคาร/หมู่บ้านตัวอย่าง อย่างอิสระต่อกัน โดยใช้ความน่าจะเป็นในการเลือกเป็นปฏิภาคกับจำนวนครัวเรือนของชุมชนอาคาร/หมู่บ้านนั้น ๆ ได้จำนวนตัวอย่างทั้งสิ้น 240 ชุมชนอาคาร/หมู่บ้าน จากทั้งสิ้น 93,249 ชุมชนอาคาร/หมู่บ้าน กระจายไปตามภาค และเขตการปกครอง เป็นดังนี้

ภาค	รวม	ในเขตเทศบาล (สุขาภิบาลเดิม)	นอกเขตเทศบาล
1. กลาง ( ยกเว้น กทม. )	65	14	51
2. เหนือ	55	8	47
3. ตะวันออกเฉียงเหนือ	65	7	58
4. ใต้	55	5	50
<b>รวมทั้งราชอาณาจักร ( ยกเว้น กทม. )</b>	<b>240</b>	<b>34</b>	<b>206</b>

สำหรับกรุงเทพมหานคร เลือกชุมชนเมืองตัวอย่างด้วยวิธีการสุ่มแบบมีระบบ ได้จำนวนชุมชนเมืองตัวอย่างทั้งสิ้น 55 แห่ง จากทั้งสิ้น 519 แห่ง

### การเลือกหน่วยตัวอย่างขั้นที่สอง

ในขั้นนี้เป็นการเลือกครัวเรือนตัวอย่างที่มีสมาชิกอายุ 20 ปีขึ้นไป ด้วยวิธีการสุ่ม โดยกำหนดให้เลือก 20 ครัวเรือนตัวอย่าง ต่อ ชุมชนเมือง (สำหรับกรุงเทพมหานคร)และชุมชนอาคาร/หมู่บ้าน ดังนี้

ครัวเรือนที่ไม่มีสมาชิกในครัวเรือนเป็นสมาชิกกองทุน ฯ : 5 ครัวเรือนตัวอย่าง

ครัวเรือนที่มีสมาชิกในครัวเรือนเป็นสมาชิกกองทุน ฯ : 15 ครัวเรือนตัวอย่าง

จำนวนครัวเรือนส่วนบุคคลตัวอย่างทั้งสิ้นที่ต้องทำการแจกแจง จำแนกตามภาค เขตการปกครอง และกลุ่มของการเป็นสมาชิกกองทุน ฯ เป็นดังนี้ คือ

ภาค	รวม		ในเขตเทศบาล (สุขาภิบาลเดิม)		นอกเขตเทศบาล	
	ไม่เป็นสมาชิก ฯ	เป็นสมาชิก ฯ	ไม่เป็นสมาชิก ฯ	เป็นสมาชิก ฯ	ไม่เป็นสมาชิก ฯ	เป็นสมาชิก ฯ
1. กรุงเทพมหานคร	275	825	275	825	-	-
2. กลาง (ยกเว้น กทม.)	325	975	70	210	255	765
3. เหนือ	275	825	40	120	235	705
4. ตะวันออกเฉียงเหนือ	325	975	35	105	290	870
5. ใต้	275	825	25	75	250	750
<b>รวมทั้งราชอาณาจักร</b>	<b>1,475</b>	<b>4,425</b>	<b>445</b>	<b>1,335</b>	<b>1,030</b>	<b>3,090</b>

### การเลือกหน่วยตัวอย่างขั้นที่สาม

ในแต่ละครัวเรือนตัวอย่าง ได้ทำการเลือกสมาชิกในครัวเรือนที่มีอายุ 20 ปีขึ้นไป ครัวเรือนละ 1 คน เพื่อทำการสัมภาษณ์ ได้จำนวนหน่วยตัวอย่างทั้งสิ้น 5,900 คน

### 5. วิธีการเก็บรวบรวมข้อมูล

การเก็บรวบรวมข้อมูล ใช้วิธีส่งเจ้าหน้าที่ของสำนักงานสถิติแห่งชาติ ไปทำการสัมภาษณ์สมาชิกในครัวเรือนตัวอย่าง ที่มีอายุตั้งแต่ 20 ปีขึ้นไป ครัวเรือนละ 1 คน โดยให้กระจายตามเพศ อายุ ระดับการศึกษา และสถานภาพการทำงาน และรายได้ของครัวเรือน

ปฏิบัติงานเก็บรวบรวมข้อมูลระหว่างวันที่ 18 – 30 มิถุนายน พ.ศ. 2546

### 6. การเสนอผล

เสนอผลการสำรวจในระดับภาค และทั่วประเทศ ในรูปของร้อยละ

### 7. คำอธิบาย

7.1 กู้ หมายถึง ผู้ที่เคยกู้แล้วในอดีต หรือผู้กู้ในปัจจุบัน

7.2 การจัดระบบ ระเบียบ และการบริหารจัดการเงินของกองทุนฯ หมายถึง การจัดระบบ/ข้อกำหนดปล่อยกู้แก่สมาชิก การติดตามหนี้สิน การบริหารเงินกองทุนฯ ให้หมุนเวียนเป็นเงินกู้สำหรับสมาชิก ตลอดจนการบริหารดอกผลที่ได้ไปทำประโยชน์หรือจัดสวัสดิการให้แก่สมาชิกกองทุนฯ หรือชุมชน

7.3 ภาคกลาง จะไม่รวมกรุงเทพมหานคร



## 8. สรุปผลการสำรวจ

### 8.1 ข้อมูลทั่วไป

#### 8.1.1 ข้อมูลของผู้ตอบสัมภาษณ์

ในการสำรวจครั้งนี้ ประชาชนที่ตกเป็นตัวอย่างในการตอบสัมภาษณ์ เป็นหญิง ร้อยละ 54.2 เป็นชาย ร้อยละ 45.8 อายุของผู้ตอบสัมภาษณ์มีการกระจายดังนี้ อายุ 20 – 29 ปี ร้อยละ 9.5 อายุ 30 – 39 ปี ร้อยละ 26.5 อายุ 40 – 49 ปี ร้อยละ 29.6 อายุ 50 – 59 ปี ร้อยละ 21.5 และที่เหลือ ร้อยละ 12.9 เป็นผู้ที่มีอายุ 60 ปีขึ้นไป และเมื่อพิจารณาตามระดับการศึกษา ส่วนใหญ่เป็นผู้มีการศึกษา ระดับประถมศึกษา ร้อยละ 64.9 ระดับมัธยมศึกษา ร้อยละ 21.5 ระดับอาชีวศึกษา/อนุปริญญา ร้อยละ 7.0 ระดับปริญญาตรีและสูงกว่า ร้อยละ 3.6 และไม่ได้รับการศึกษา ร้อยละ 3.0

สำหรับสถานภาพการทำงาน ส่วนใหญ่เป็นเกษตรกร ร้อยละ 37.5 ค้าขาย/ประกอบธุรกิจส่วนตัว ร้อยละ 26.1 รับจ้างทั่วไป/กรรมกร ร้อยละ 12.0 แม่บ้าน/ไม่ได้ประกอบอาชีพ ร้อยละ 11.1 พนักงาน/ลูกจ้างเอกชน ร้อยละ 9.0 ข้าราชการ/พนักงานรัฐวิสาหกิจ ร้อยละ 3.3 และที่เหลือ ร้อยละ 1.0 เป็นนักเรียน/นักศึกษา

#### 8.1.2 รายได้และหนี้สินของครัวเรือน

ผลการสำรวจ พบว่า ประชาชนส่วนใหญ่ในทุกภาค ประมาณร้อยละ 29.3 ระบุว่าครัวเรือน มีรายได้เฉลี่ยต่อเดือน 5,001 - 10,000 บาท ร้อยละ 27.9 มีรายได้เฉลี่ยต่อเดือน 3,001 - 5,000 บาท และผู้ที่ระบุว่า มีรายได้เฉลี่ยต่อเดือนน้อยกว่า 3,001 บาท และรายได้เฉลี่ยต่อเดือน 10,001 - 15,000 บาท มีสัดส่วนใกล้เคียงกันคือ ร้อยละ 13.6 และ 13.5 ร้อยละ 8.8 มีรายได้เฉลี่ยต่อเดือนมากกว่า 20,000 บาท และร้อยละ 6.9 เป็นผู้ที่มีรายได้เฉลี่ยต่อเดือน 15,001 - 20,000 บาท โดยภาคใต้ มีสัดส่วนของครัวเรือนที่มีรายได้เฉลี่ยต่อเดือน 5,001 – 10,000 บาท สูงกว่าภาคอื่น ๆ คือ ร้อยละ 38.7 รองลงมาคือ ภาคกลาง กรุงเทพมหานคร ภาคเหนือ และภาคตะวันออกเฉียงเหนือ ร้อยละ 35.1 31.8 24.8 และ 23.7 ตามลำดับ

สำหรับหนี้สินของครัวเรือน (ไม่รวมหนี้สินกองทุนฯ) ประชาชนส่วนใหญ่ในทุกภาค ร้อยละ 62.5 ระบุว่าครัวเรือนมีหนี้สิน และร้อยละ 37.5 ไม่มีหนี้สิน โดยในภาคตะวันออกเฉียงเหนือมี สัดส่วนของครัวเรือนที่มีหนี้สินสูงกว่าภาคอื่น ๆ คือ ร้อยละ 72.4 รองลงมาคือ ภาคเหนือ ภาคใต้ ภาคกลาง ร้อยละ 66.9 58.7 55.4 ในขณะที่กรุงเทพมหานครครัวเรือนมีหนี้สินต่ำสุด ร้อยละ 48.7

ตาราง 1 ร้อยละของประชาชน จำแนกตามรายได้เฉลี่ยของครัวเรือน และการมีหนี้สินของครัวเรือน (ไม่รวมหนี้สินกองทุนฯ) เป็นรายภาค

รายได้เฉลี่ย และการมีหนี้สิน ของครัวเรือน	ทั่ว ประเทศ	ภาค				
		กรุงเทพ- มหานคร	กลาง (ยกเว้น กทม.)	เหนือ	ตะวันออก เฉียงเหนือ	ใต้
<b>รายได้เฉลี่ยของครัวเรือน(บาท/เดือน)</b>	<b>100.0</b>	<b>100.0</b>	<b>100.0</b>	<b>100.0</b>	<b>100.0</b>	<b>100.0</b>
น้อยกว่า 3,001 บาท	13.6	1.6	4.1	18.3	25.0	6.8
3,001 – 5,000 บาท	27.9	7.8	17.0	36.2	38.6	32.1
5,001 – 10,000 บาท	29.3	31.8	35.1	24.8	23.7	38.7
10,001 – 15,000 บาท	13.5	25.8	19.3	10.4	6.1	12.7
15,001 – 20,000 บาท	6.9	16.0	7.4	5.8	4.1	3.2
มากกว่า 20,000 บาท	8.8	17.0	17.1	4.5	2.5	6.5
<b>การมีหนี้สินของครัวเรือน</b>	<b>100.0</b>	<b>100.0</b>	<b>100.0</b>	<b>100.0</b>	<b>100.0</b>	<b>100.0</b>
มีหนี้สิน	62.5	48.7	55.4	66.9	72.4	58.7
ไม่มีหนี้สิน	37.5	51.3	44.6	33.1	27.6	41.3

จากการสอบถามประชาชนที่เป็นสมาชิกกองทุนฯ ส่วนใหญ่ร้อยละ 29.6 ระบุว่ามียาได้เฉลี่ยต่อเดือนระหว่าง 5,001 - 10,000 บาท ร้อยละ 28.4 รายได้เฉลี่ยต่อเดือนระหว่าง 3,001 - 5,000 บาท ร้อยละ 13.7 รายได้เฉลี่ยต่อเดือนระหว่าง 10,001 - 15,000 บาท ร้อยละ 13.4 รายได้เฉลี่ยต่อเดือนน้อยกว่า 3,001 บาท ร้อยละ 8.0 รายได้เฉลี่ยต่อเดือนมากกว่า 20,000 บาท และร้อยละ 6.9 รายได้เฉลี่ยต่อเดือนระหว่าง 15,001 - 20,000 บาท โดยในภาคใต้ ภาคกลาง และกรุงเทพมหานคร มีสัดส่วนของผู้มียาได้เฉลี่ยต่อเดือนระหว่าง 5,001 - 10,000 บาท ร้อยละ 39.5 37.2 และ 31.1 ตามลำดับ ส่วนภาคตะวันออกเฉียงเหนือ และภาคเหนือ มีสัดส่วนของผู้มียาได้เฉลี่ยต่อเดือนระหว่าง 3,001 - 5,000 บาท ร้อยละ 38.7 และ 36.4 ตามลำดับ ในขณะที่ผู้ที่กู้เงินและไม่กู้เงินกองทุนฯ ส่วนใหญ่ในทุกภาคมีรายได้เฉลี่ยต่อเดือนระหว่าง 5,001 - 10,000 บาท ร้อยละ 30.0 และ 27.8 ตามลำดับ

สำหรับผู้ที่ เป็นสมาชิกกองทุนฯในทุกภาค ส่วนใหญ่ ร้อยละ 66.0 ระบุว่าครัวเรือนมีหนี้สิน และร้อยละ 34.0 ไม่มีหนี้สิน โดยภาคตะวันออกเฉียงเหนือ มีสัดส่วนของครัวเรือนที่มีหนี้สินสูงกว่าภาคอื่น ๆ คือร้อยละ 73.8 ทั้งนี้ผู้ที่กู้เงินกองทุนฯในทุกภาค ส่วนใหญ่ร้อยละ 69.2 ระบุว่าครัวเรือนมีหนี้สิน และร้อยละ 30.8 ไม่มีหนี้สิน ส่วนผู้ที่ไม่กู้เงินกองทุนฯในทุกภาค ร้อยละ 51.1 ระบุว่าครัวเรือนมีหนี้สิน และร้อยละ 48.9 ไม่มีหนี้สิน

ตาราง 2 ร้อยละของประชาชนที่เป็นสมาชิกกองทุนฯ จำแนกตามรายได้เฉลี่ยของครัวเรือน การมีหนี้สินของครัวเรือน ( ไม่รวมหนี้สินกองทุนฯ ) และการกู้/ไม่กู้เงินกองทุนฯ เป็นรายภาค

รายได้เฉลี่ย การมีหนี้สินของครัวเรือน และการกู้/ไม่กู้เงินกองทุนฯ	ทั่ว ประเทศ	ภาค				
		กรุงเทพ- มหานคร	กลาง (ยกเว้น กทม.)	เหนือ	ตะวันออก เฉียงเหนือ	ใต้
<b>รายได้เฉลี่ยของครัวเรือน</b>	<b>100.0</b>	<b>100.0</b>	<b>100.0</b>	<b>100.0</b>	<b>100.0</b>	<b>100.0</b>
น้อยกว่า 3,001 บาท	13.4	1.6	3.3	17.2	24.0	5.7
3,001 – 5,000 บาท	28.4	7.6	16.5	36.4	38.7	31.1
5,001 – 10,000 บาท	29.6	31.1	37.2	25.2	24.4	39.5
10,001 – 15,000 บาท	13.7	26.5	20.9	10.7	6.1	13.9
15,001 – 20,000 บาท	6.9	16.4	6.8	6.0	4.3	3.3
มากกว่า 20,000 บาท	8.0	16.8	15.3	4.5	2.5	6.5
<b>ผู้กู้เงินกองทุนฯ</b>	<b>100.0</b>	<b>100.0</b>	<b>100.0</b>	<b>100.0</b>	<b>100.0</b>	<b>100.0</b>
น้อยกว่า 3,001 บาท	13.9	1.7	3.2	17.1	23.4	6.4
3,001 – 5,000 บาท	29.0	7.4	16.8	36.5	37.9	33.3
5,001 – 10,000 บาท	30.0	31.5	39.3	24.9	25.2	39.2
10,001 – 15,000 บาท	13.3	27.0	20.5	10.7	6.6	12.9
15,001 – 20,000 บาท	6.4	15.2	6.4	6.3	4.1	3.0
มากกว่า 20,000 บาท	7.4	17.2	13.8	4.5	2.8	5.2
<b>ผู้ที่ไม่กู้เงินกองทุนฯ</b>	<b>100.0</b>	<b>100.0</b>	<b>100.0</b>	<b>100.0</b>	<b>100.0</b>	<b>100.0</b>
น้อยกว่า 3,001 บาท	11.4	1.3	3.5	17.3	28.8	3.6
3,001 – 5,000 บาท	25.3	8.2	15.6	36.0	45.0	23.7
5,001 – 10,000 บาท	27.8	30.2	28.3	27.3	18.0	40.2
10,001 – 15,000 บาท	15.6	25.4	23.1	10.8	1.8	17.0
15,001 – 20,000 บาท	9.3	19.4	8.7	4.3	5.4	4.1
มากกว่า 20,000 บาท	10.6	15.5	20.8	4.3	1.0	11.4
<b>การมีหนี้สินของครัวเรือน</b>	<b>100.0</b>	<b>100.0</b>	<b>100.0</b>	<b>100.0</b>	<b>100.0</b>	<b>100.0</b>
มีหนี้สิน	66.0	50.9	60.5	71.3	73.8	62.7
ไม่มีหนี้สิน	34.0	49.1	39.5	28.7	26.2	37.3
<b>ผู้กู้เงินกองทุนฯ</b>	<b>100.0</b>	<b>100.0</b>	<b>100.0</b>	<b>100.0</b>	<b>100.0</b>	<b>100.0</b>
มีหนี้สิน	69.2	54.5	64.7	75.1	74.5	67.0
ไม่มีหนี้สิน	30.8	45.5	35.3	24.6	25.5	33.0
<b>ผู้ที่ไม่กู้เงินกองทุนฯ</b>	<b>100.0</b>	<b>100.0</b>	<b>100.0</b>	<b>100.0</b>	<b>100.0</b>	<b>100.0</b>
มีหนี้สิน	51.1	41.8	41.5	52.6	68.5	49.0
ไม่มีหนี้สิน	48.9	58.2	58.5	47.4	31.5	51.0

## 8.2 ความคิดเห็นเกี่ยวกับการกู้เงินกองทุนฯ

### 8.2.1 การกู้เงินกองทุนฯ

เมื่อสอบถามผู้เป็นสมาชิกกองทุนฯเกี่ยวกับการกู้เงินกองทุนฯ ส่วนใหญ่ในทุกภาคกู้เงินจากกองทุนฯ ร้อยละ 82.5 และไม่กู้ ร้อยละ 17.5 สำหรับผู้ที่ไม่กู้ให้เหตุผลว่าไม่อยากเป็นหนี้ กลัวไม่มีเงินใช้หนี้ ยังไม่มีแนวทางในการประกอบอาชีพ และระยะเวลาผ่อนชำระสั้นเกินไป เป็นต้น เมื่อพิจารณาจำนวนครั้งที่กู้ พบว่า ร้อยละ 40.8 ของผู้กู้เงินกองทุนฯ ระบุว่ากู้ครั้งเดียว ร้อยละ 56.6 กู้สองครั้ง และมีเพียงร้อยละ 2.6 กู้สามครั้งขึ้นไป

ตาราง 3 ร้อยละของประชาชนที่เป็นสมาชิกกองทุนฯ จำแนกตามการกู้เงินกองทุนฯ และเหตุผลที่ไม่กู้เงินกองทุนฯ เป็นรายภาค

การกู้เงินกองทุนฯ และเหตุผลที่ไม่กู้เงินกองทุนฯ	ทั่วประเทศ	ภาค				
		กรุงเทพมหานคร	กลาง (ยกเว้น กทม.)	เหนือ	ตะวันออก (เชียงใหม่)	ใต้
<b>รวม</b>	100.0	100.0	100.0	100.0	100.0	100.0
<b>กู้</b>	82.5	72.0	81.9	83.1	88.7	76.4
<b>ไม่กู้</b> <sup>1/</sup>	17.5	28.0	18.1	16.9	11.3	23.6
ไม่อยากเป็นหนี้	8.5	13.0	8.1	8.7	6.1	11.1
กลัวไม่มีเงินส่งใช้หนี้	4.9	5.3	4.5	5.5	4.6	5.4
ยังไม่มีแนวทางในการประกอบอาชีพ	4.5	8.0	5.2	5.1	2.6	4.1
ระยะเวลาผ่อนชำระสั้นเกินไป	3.2	1.7	3.1	2.2	3.8	4.9
เงินที่ให้กู้น้อยไม่พอลงทุน	3.1	5.1	3.8	2.3	1.8	4.7
เงื่อนไขมากและยุ่งยาก	2.8	5.1	4.2	1.9	1.0	4.6
คณะกรรมการฯ กำลังพิจารณา/ไม่ให้กู้	1.8	2.9	2.1	0.9	1.1	3.5
อื่น ๆ	2.1	3.5	2.9	2.6	0.8	2.7
<b>จำนวนครั้งที่กู้</b>	100.0	100.0	100.0	100.0	100.0	100.0
กู้ครั้งเดียว	40.8	83.1	37.7	31.6	29.2	49.6
กู้สองครั้ง	56.6	16.6	59.3	62.8	68.5	49.1
กู้สามครั้งขึ้นไป	2.6	0.3	3.0	5.6	2.3	1.3

หมายเหตุ : 1/ ตอบได้มากกว่า 1 คำตอบ

เมื่อพิจารณาเป็นรายภาค พบว่า ภาคตะวันออกเฉียงเหนือมีผู้ที่เป็นสมาชิกและกู้เงินจากกองทุนฯ ในสัดส่วนที่สูงกว่าภาคอื่นถึงร้อยละ 88.7 ภาคเหนือ ร้อยละ 83.1 ภาคกลาง ร้อยละ 81.9 ภาคใต้ ร้อยละ 76.4 และกรุงเทพมหานคร ร้อยละ 72.0 โดยกรุงเทพมหานครมีสัดส่วนของผู้ที่เป็นสมาชิกและกู้เงินจากกองทุนฯ ที่ระบุนำกู้เพียงครั้งเดียว ร้อยละ 83.1 รองลงมาคือภาคใต้ ร้อยละ 49.6 ภาคกลาง ร้อยละ 37.7 ภาคเหนือ ร้อยละ 31.6 และภาคตะวันออกเฉียงเหนือ ร้อยละ 29.2 ส่วนผู้ที่เป็นสมาชิกและกู้เงินจากกองทุนฯ เกินกว่า 1 ครั้ง พบว่า ภาคตะวันออกเฉียงเหนือสูงสุดคือ ร้อยละ 70.8 รองลงมาคือภาคเหนือ ร้อยละ 68.4 ภาคกลาง ร้อยละ 62.3 ภาคใต้ ร้อยละ 50.4 และกรุงเทพมหานคร ร้อยละ 16.9

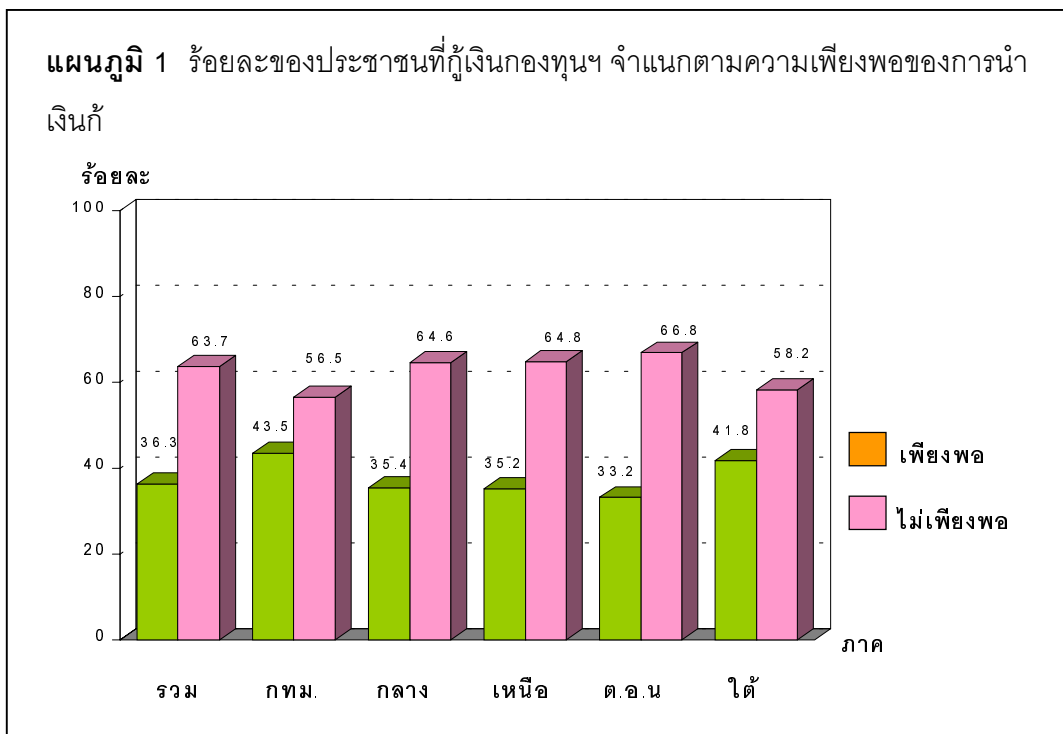
จากการสอบถามสมาชิกที่กู้เงินจากกองทุนฯ เกี่ยวกับการนำเงินกู้ไปใช้/ลงทุนในการประกอบอาชีพ พบว่า ส่วนใหญ่โดยรวมในทุกภาคมากกว่าครึ่งหนึ่งหรือร้อยละ 63.1 ได้นำเงินกู้ไปใช้ในการลงทุนพัฒนาอาชีพหลัก (อาชีพเดิม) ร้อยละ 18.8 นำไปลงทุนในอาชีพเสริม มีเพียงร้อยละ 6.1 ที่นำเงินกู้ไปลงทุนอาชีพใหม่ ร้อยละ 5.7 นำเงินไปใช้หนี้แหล่งเงินกู้อื่น ร้อยละ 4.8 นำเงินไปใช้บรรเทาเหตุฉุกเฉินในครอบครัว เช่น ค่าเล่าเรียนบุตร ซ่อมแซมบ้าน เป็นต้น และร้อยละ 1.5 นำไปลงทุนร่วมกับสมาชิกคนอื่น และในเรื่องอื่น ๆ โดยเฉพาะผู้กู้เงินจากกองทุนฯ ที่อยู่ในภาคเหนือ ได้นำเงินกู้ไปลงทุนพัฒนาอาชีพไม่ว่าจะเป็นอาชีพหลัก (อาชีพเดิม) อาชีพเสริม และอาชีพใหม่ สูงสุดถึงร้อยละ 92.1 รองลงมาได้แก่ภาคตะวันออกเฉียงเหนือ ร้อยละ 89.7 ภาคใต้ ร้อยละ 88.2 ภาคกลาง ร้อยละ 87.9 ในขณะที่กรุงเทพมหานครมีสัดส่วนต่ำสุด ร้อยละ 78.4

**ตาราง 4** ร้อยละของประชาชนที่กู้เงินกองทุนฯ จำแนกตามการนำเงินกู้ไปลงทุน เป็นรายภาค

การนำเงินกู้ไปลงทุน	ทั่วประเทศ	ภาค				
		กรุงเทพมหานคร	กลาง (ยกเว้น กทม.)	เหนือ	ตะวันออกเฉียงเหนือ	ใต้
<b>รวม</b>	100.0	100.0	100.0	100.0	100.0	100.0
ลงทุนพัฒนาอาชีพหลัก (อาชีพเดิม)	63.1	54.8	67.3	69.2	63.0	56.8
ลงทุนในอาชีพเสริม	18.8	17.6	14.5	17.3	20.2	26.0
ลงทุนในอาชีพใหม่	6.1	6.0	6.1	5.6	6.5	5.4
ใช้หนี้แหล่งเงินกู้อื่น	5.7	9.0	6.1	2.8	6.1	3.7
บรรเทาเหตุฉุกเฉิน	4.8	10.6	3.8	3.7	3.8	4.8
ลงทุนร่วมกับสมาชิกคนอื่น ๆ	0.6	0.5	0.9	0.8	0.3	0.3
อื่น ๆ	0.9	1.5	1.3	0.6	0.1	3.0

## 8.2.2 ความเพียงพอของการนำเงินกู้จากกองทุนฯไปลงทุน และแหล่งที่กู้เพิ่ม

ผลการสำรวจเกี่ยวกับความเพียงพอในการนำเงินกู้ไปลงทุน/พัฒนาการประกอบอาชีพ พบว่า สมาชิกกองทุนฯ ที่กู้เงินกองทุนฯส่วนใหญ่ในทุกภาค ร้อยละ 63.7 ระบุว่าไม่เพียงพอ และมีเพียง ร้อยละ 36.3 ที่ระบุว่าเพียงพอ โดยเฉพาะภาคตะวันออกเฉียงเหนือ ภาคเหนือ และภาคกลาง ระบุว่าเงินที่กู้ได้จากกองทุนฯ ไม่เพียงพอในการนำไปลงทุนในสัดส่วนใกล้เคียงกัน คือ ร้อยละ 66.8 64.8 และ 64.6 ตามลำดับ ส่วนภาคใต้ และกรุงเทพมหานคร มีสัดส่วนของสมาชิกกองทุนฯที่กู้เงินจากกองทุนฯ ระบุว่าไม่เพียงพอ ใกล้เคียงกัน คือ ร้อยละ 58.2 และ 56.5 ตามลำดับ

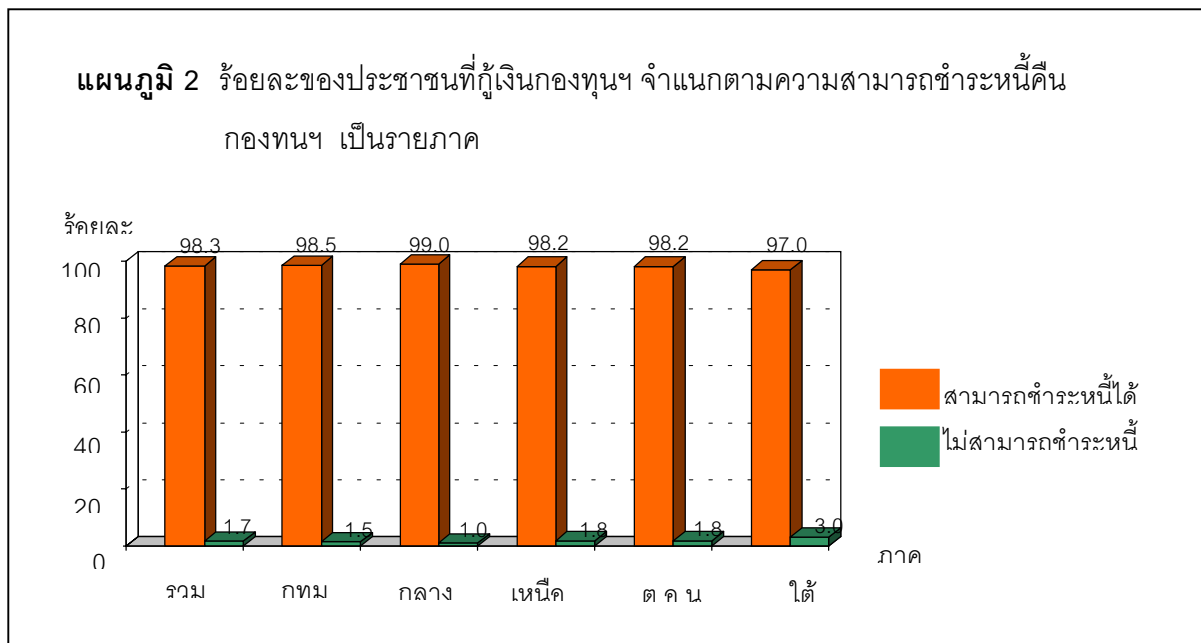


สำหรับผู้ที่กู้เงินจากกองทุนฯในทุกภาคระบุว่า เงินกู้จากกองทุนฯไม่เพียงพอในการนำไปลงทุน/พัฒนาการประกอบอาชีพ และได้มีการกู้เงินเพิ่มจากแหล่งอื่นร้อยละ 43.4 ไม่ได้มีการกู้เงินเพิ่มร้อยละ 20.3 โดยแหล่งที่ผู้กู้ได้กู้เงินเพิ่ม ได้แก่ ธ.ก.ส. ร้อยละ 23.8 ญาติ/เพื่อน/เพื่อนบ้าน ร้อยละ 14.5 กลุ่มออมทรัพย์ในหมู่บ้าน ร้อยละ 7.7 พ่อค้า/นายทุน ร้อยละ 7.1 และกู้จากแหล่งอื่น ๆ เช่น ธนาคารออมสิน ธนาคารพาณิชย์ และสถาบันการเงินอื่น ๆ ร้อยละ 8.4

### 8.2.3 การชำระหนี้คืนกองทุนฯ

จากการสอบถามสมาชิกกองทุนฯ ที่กู้เงินจากกองทุนฯ เกี่ยวกับการชำระหนี้คืนกองทุนฯ พบว่า ส่วนใหญ่ในทุกภาคระบุว่าสามารถชำระหนี้คืนกองทุนฯ ได้ ร้อยละ 98.3 มีเพียงร้อยละ 1.7 ระบุว่าไม่สามารถชำระหนี้คืนกองทุนฯ ได้ โดยให้เหตุผลว่าเงินกู้จากกองทุนฯ ที่นำไปลงทุนยังไม่เกิดรายได้ รายได้ที่ได้รับไม่เพียงพอในการชำระคืน ระยะเวลาในการชำระหนี้คืนสั้นเกินไป และมีภาระหนี้คืนอื่นที่ต้องชำระก่อน

เมื่อพิจารณาเป็นรายภาค พบว่า สมาชิกกองทุนฯ ที่กู้เงินจากกองทุนฯ โดยเฉพาะในภาคกลางมีผู้ระบุว่าสามารถชำระหนี้คืนกองทุนฯ ได้สูงถึง ร้อยละ 99.0 รองลงมาได้แก่ กรุงเทพมหานคร ร้อยละ 98.5 ภาคเหนือ และภาคตะวันออกเฉียงเหนือ มีสัดส่วนเท่ากัน คือ ร้อยละ 98.2 และภาคใต้ ร้อยละ 97.0



### 8.2.3 แหล่งที่นำเงินมาชำระหนี้คืนกองทุนฯ

นอกจากนี้สมาชิกกองทุนฯ ที่กู้เงินจากกองทุนฯ ส่วนใหญ่ในทุกภาค ระบุว่า เงินที่นำมาชำระหนี้คืนกองทุนฯ มาจากรายได้ของกิจการที่กู้เงินกองทุนฯ ไปลงทุน ร้อยละ 52.3 รองลงมาได้แก่ เงินจากรายได้อื่นของครอบครัว ร้อยละ 30.9 เงินสะสมของครอบครัว ร้อยละ 10.3 กู้เงินจากแหล่งอื่นมาชำระคืน ร้อยละ 6.5 เมื่อพิจารณาเป็นรายภาค พบว่า แหล่งเงินที่นำมาชำระหนี้กองทุนฯ มาจากรายได้ของกิจการที่กู้เงินกองทุนฯ ไปลงทุน ในภาคเหนือมีสัดส่วนสูงสุดถึงร้อยละ 64.9 รองลงมาได้แก่ ภาคกลาง ร้อยละ 61.9 ส่วนภาคตะวันออกเฉียงเหนือ กรุงเทพมหานคร และภาคใต้ มีสัดส่วนใกล้เคียงกันคือ ร้อยละ 47.7 47.4 และ 40.5 ตามลำดับ

ตาราง 5 ร้อยละของประชาชนที่กู้เงินกองทุนฯ จำแนกตามแหล่งเงินที่นำมาใช้ชำระหนี้ค้ำเงินกองทุนฯ เป็นรายภาค

แหล่งเงินที่นำมาใช้ชำระหนี้ ค้ำเงินกองทุนฯ	ทั่ว ประเทศ	ภาค				
		กรุงเทพ- มหานคร	กลาง (ยกเว้น กทม.)	เหนือ	ตะวันออก เฉียงเหนือ	ใต้
รวม	100.0	100.0	100.0	100.0	100.0	100.0
รายได้จากการลงทุนของเงินกู้	52.3	47.4	61.9	64.9	47.7	40.5
รายได้อื่นของครอบครัว	30.9	44.1	27.9	21.6	30.2	35.7
เงินสะสมของครอบครัว	10.3	3.9	6.5	7.3	13.6	17.1
เงินกู้จากแหล่งอื่น	5.5	3.4	2.4	5.0	7.8	5.4
อื่น ๆ	1.0	1.2	1.3	1.2	0.7	1.3

### 8.3 ความคิดเห็นของสมาชิกกองทุนฯเกี่ยวกับการบริหารจัดการเงินกองทุนฯ ของ คณะกรรมการกองทุนฯ

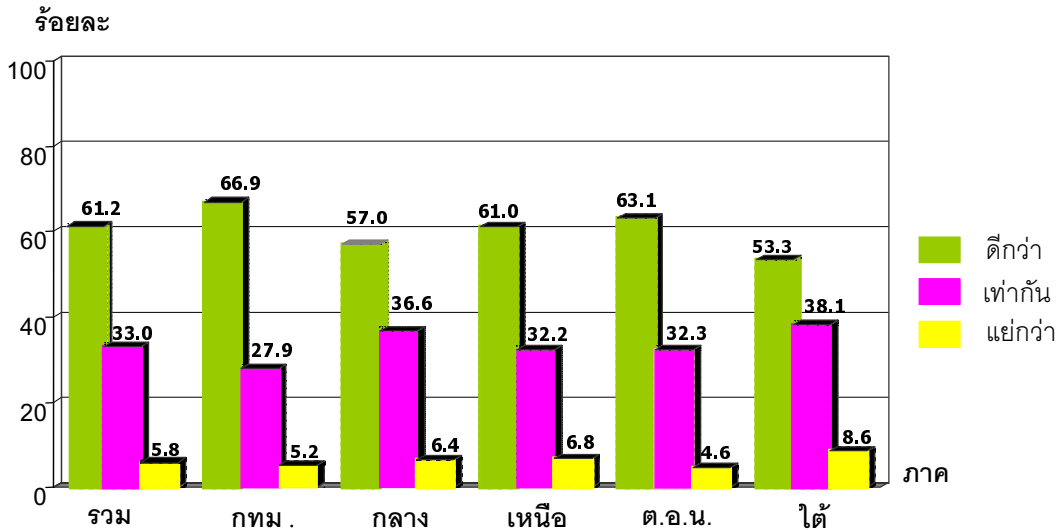
#### 8.3.1 ความสะดวกรวดเร็วในการกู้เงินกองทุนฯ

เมื่อเปรียบเทียบขั้นตอนการกู้เงินกองทุนฯ กับการขอกู้เงินจากสถาบันการเงินอื่น เช่น ธ.ก.ส. ธ.อ.ส. หรือ ธนาคารพาณิชย์อื่น ๆ พบว่า สมาชิกกองทุนฯโดยรวมแล้วในทุกภาคมากกว่าครึ่งหนึ่งหรือร้อยละ 61.2 เห็นว่าได้รับความสะดวกและทันเวลาดีกว่า การกู้เงินจากสถาบันการเงินอื่น ร้อยละ 33.0 เห็นว่าไม่แตกต่างกัน มีเพียงร้อยละ 5.8 ที่เห็นว่าแย่กว่า โดยเฉพาะผู้ที่เป็สมาชิกกองทุนฯในกรุงเทพมหานคร เห็นว่าขั้นตอนการกู้เงินกองทุนฯมีความสะดวกและทันเวลาดีกว่า ร้อยละ 66.9 รองลงมาได้แก่ ภาคตะวันออกเฉียงเหนือ ร้อยละ 63.1 ภาคเหนือ ร้อยละ 61.0 ภาคกลาง ร้อยละ 57.0 และภาคใต้ ร้อยละ 53.3

สำหรับผู้ที่เป็นสมาชิกและกู้เงินจากกองทุนฯในทุกภาคส่วนใหญ่ ร้อยละ 64.2 เห็นว่าขั้นตอนการกู้เงินกองทุนฯมีความสะดวกและทันเวลาดีกว่าการกู้เงินจากสถาบันการเงินอื่น ๆ ร้อยละ 31.0 เห็นว่าไม่แตกต่างกัน และร้อยละ 4.8 เห็นว่าแย่กว่า



**แผนภูมิ 3** ร้อยละของประชาชนที่เป็นสมาชิกกองทุนฯ จำแนกตามความคิดเห็นเกี่ยวกับความสะดวกและทันเวลาในการกู้เงินกองทุนฯ เมื่อเปรียบเทียบกับการกู้เงินกองทุนฯจากสถาบันการเงินเป็นรายภาค

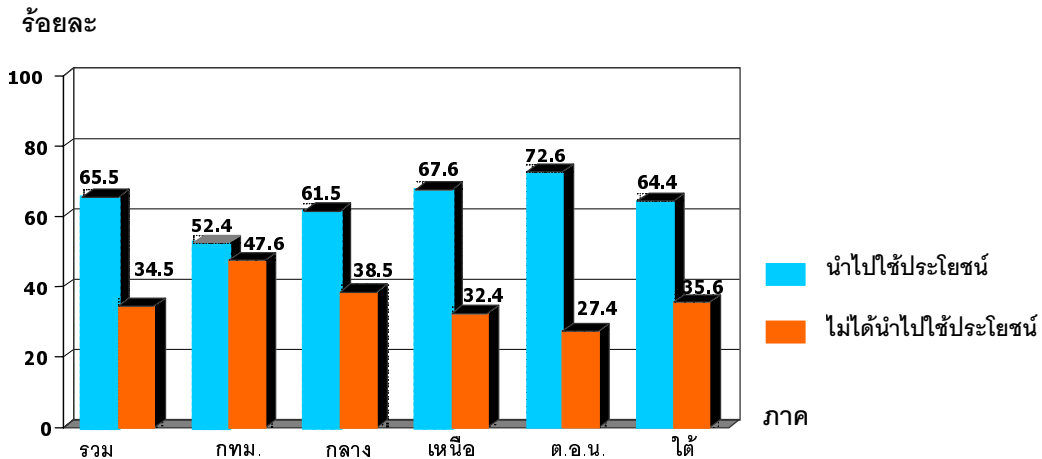


### 8.3.2 การนำดอกผลที่ได้จากกองทุนฯไปทำประโยชน์สำหรับสมาชิก/ชุมชน

ผลการสำรวจ พบว่า สมาชิกกองทุนฯส่วนใหญ่ในทุกภาค เห็นว่า คณะกรรมการกองทุนฯ มีการพัฒนาและความคิดริเริ่ม โดยการนำดอกผลที่ได้จากกองทุนฯไปทำประโยชน์หรือให้สวัสดิการกับสมาชิกกองทุนฯหรือชุมชน ร้อยละ 65.5 มีเพียงร้อยละ 34.5 เห็นว่าคณะกรรมการกองทุนฯไม่ได้มีการนำดอกผลไปทำประโยชน์ ทั้งนี้สมาชิกกองทุนฯ ในภาคตะวันออกเฉียงเหนือ เห็นว่าคณะกรรมการกองทุนฯ มีการนำดอกผลที่ได้จากกองทุนฯไปทำประโยชน์ฯ ในสัดส่วนสูงถึง ร้อยละ 72.6 รองลงมาได้แก่ ภาคเหนือ ร้อยละ 67.6 ภาคใต้ ร้อยละ 64.4 ภาคกลาง ร้อยละ 61.5 และกรุงเทพมหานคร ร้อยละ 52.4

เมื่อพิจารณาความคิดเห็นของผู้ที่เป็นสมาชิกและกู้เงินกองทุนฯ เห็นว่า คณะกรรมการกองทุนฯ มีการนำดอกผลที่ได้จากกองทุนฯไปทำประโยชน์ ร้อยละ 67.6 และไม่มีมีการนำดอกผลไปทำประโยชน์ ร้อยละ 32.4 ส่วนผู้ที่เป็นสมาชิกแต่ไม่กู้เงินกองทุนฯ เห็นว่า คณะกรรมการกองทุนฯมีการนำดอกผลที่ได้จากกองทุนฯไปทำประโยชน์ ร้อยละ 55.8 และไม่มีมีการนำดอกผลไปทำประโยชน์ ร้อยละ 44.2

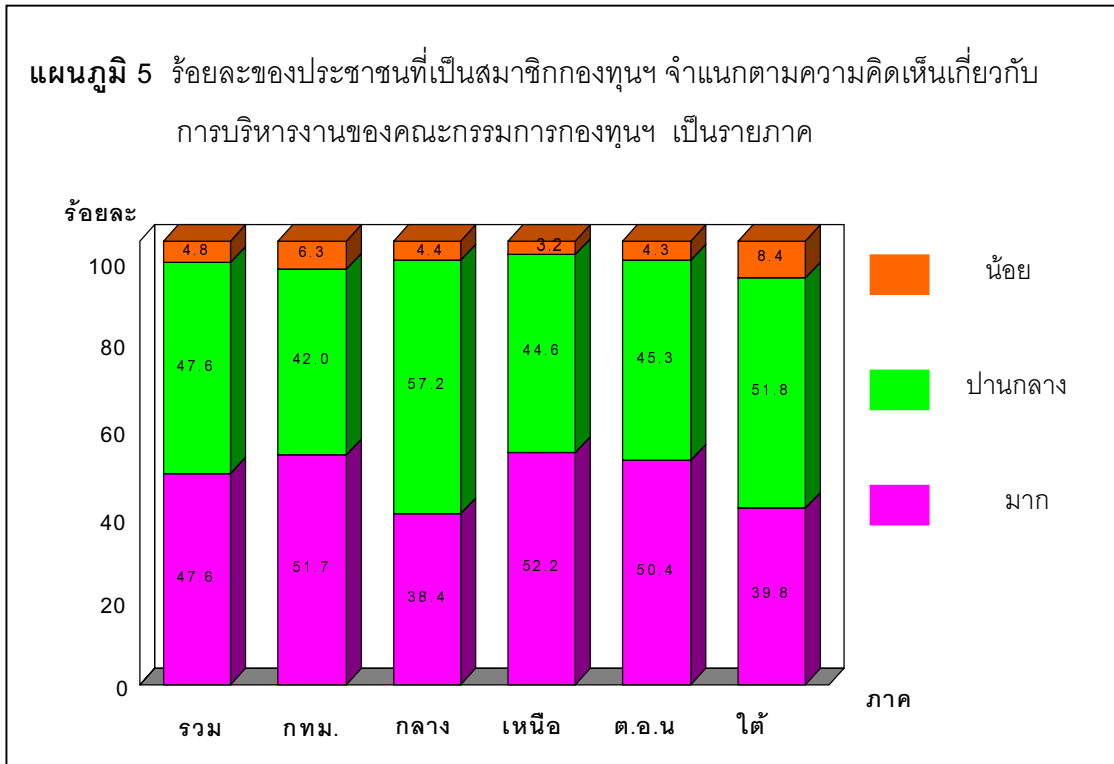
**แผนภูมิ 4** ร้อยละของประชาชนที่เป็นสมาชิกกองทุนฯ จำแนกตามความคิดเห็นเกี่ยวกับการนำดอกผลที่ได้จากกองทุนฯ ไปทำประโยชน์ให้กับสมาชิกและชุมชน เป็นรายภาค



### 8.3.3 การบริหารงานของคณะกรรมการกองทุนฯ

ผลการสำรวจความคิดเห็นเกี่ยวกับการบริหารงานของคณะกรรมการกองทุนฯ ในการจัดระบบ/ข้อกำหนดปล่อยกู้แก่สมาชิก การติดตามหนี้สิน และการบริหารเงินกองทุนฯ ให้หมุนเวียนเป็นเงินกู้สำหรับสมาชิกนั้น พบว่า สมาชิกกองทุนฯ ส่วนใหญ่ในทุกภาค ร้อยละ 95.2 เห็นว่าคณะกรรมการกองทุนฯ มีความสามารถในการบริหารงานในระดับปานกลางถึงมาก ร้อยละ 4.8 มีความสามารถน้อย โดยเฉพาะภาคเหนือ เห็นว่าคณะกรรมการกองทุนฯ มีความสามารถในการระดับปานกลางถึงมาก ในสัดส่วนสูงถึงร้อยละ 96.8 ภาคตะวันออกเฉียงเหนือ ร้อยละ 95.7 ภาคกลาง ร้อยละ 95.6 กรุงเทพมหานคร ร้อยละ 93.7 และภาคใต้ ร้อยละ 91.6

สำหรับผู้ที่เป็นสมาชิกและกู้เงินจากกองทุนฯ ร้อยละ 49.6 เห็นว่า คณะกรรมการกองทุนฯ มีความสามารถในการบริหารจัดการเงินกองทุนฯ มาก ร้อยละ 46.5 มีความสามารถปานกลาง และมีความสามารถน้อย ร้อยละ 3.9 ในขณะที่ผู้ที่เป็นสมาชิกแต่ไม่กู้เงินกองทุนฯ ร้อยละ 38.0 เห็นว่า คณะกรรมการกองทุนฯ มีความสามารถในการบริหารจัดการเงินกองทุนฯ ได้ปานกลางถึงมาก ร้อยละ 52.6 และร้อยละ 9.4 ระบุว่ามีความสามารถน้อย



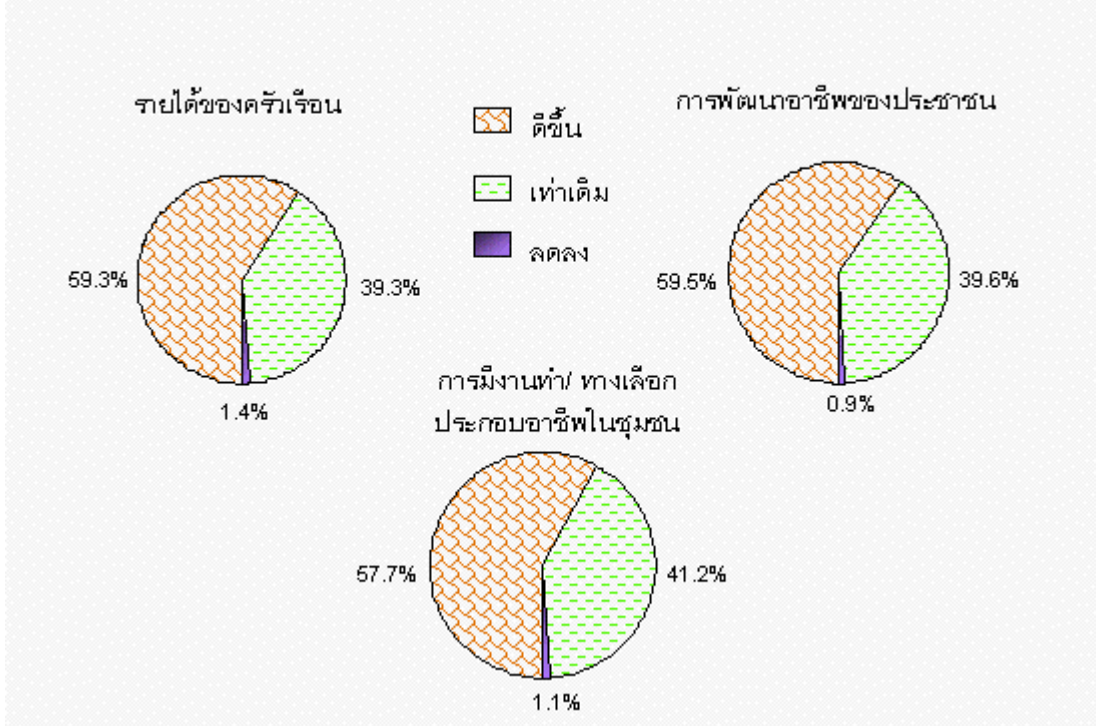
#### 8.4 ความคิดเห็นของประชาชนเกี่ยวกับกองทุนฯ

##### 8.4.1 ผลกระทบในชุมชนหลังจากมีกองทุนฯ

เมื่อสอบถามความคิดเห็นของประชาชนเกี่ยวกับผลกระทบที่ชุมชนได้รับหลังจากมีกองทุนฯ ในด้านต่าง ๆ ประชาชนส่วนใหญ่ในทุกภาค เห็นว่าผลกระทบดีขึ้นในด้านรายได้ของครัวเรือน การพัฒนาอาชีพของประชาชน และการมีงานทำ/ทางเลือกในการประกอบอาชีพในชุมชน โดยมีผู้ที่เห็นว่าเป็นประโยชน์ ร้อยละ 59.3 59.5 และ 57.7 ตามลำดับ ส่วนผู้ที่เห็นว่าเท่าเดิม มีร้อยละ 39.3 39.6 และ 41.2 ตามลำดับ ในขณะที่มีผู้เห็นว่าลดลง เพียงร้อยละ 1.4 0.9 และ 1.1 ตามลำดับ

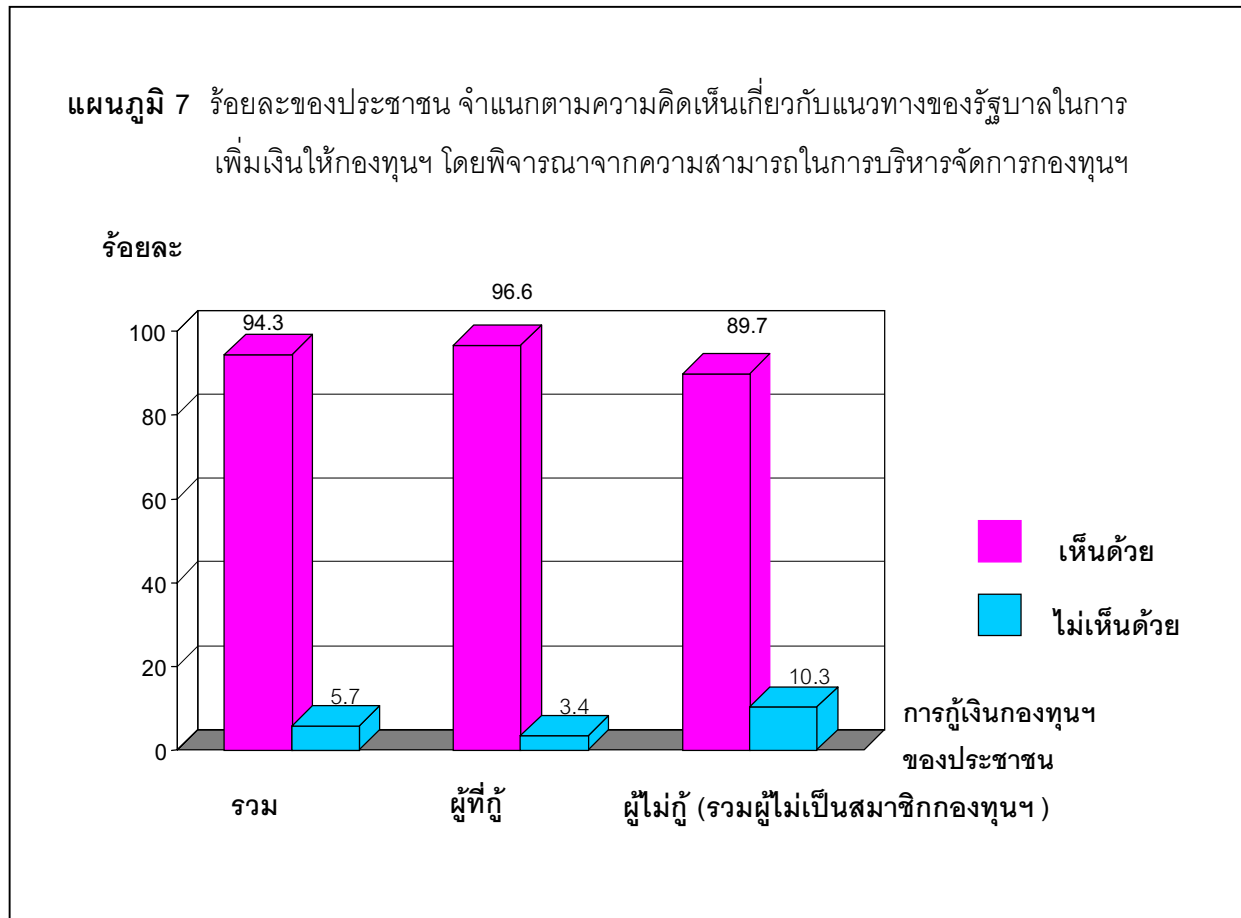
เมื่อสอบถามประชาชนเกี่ยวกับการประสบปัญหาเรื่องเงินทุนประกอบอาชีพหลังจากมีกองทุนฯ ประชาชนส่วนใหญ่ในทุกภาค ร้อยละ 63.2 ระบุว่าไม่มีปัญหา มีเพียงร้อยละ 36.8 ที่ระบุว่ามีปัญหา โดยเฉพาะกลุ่มผู้ที่กู้เงินกองทุนฯ ระบุว่ามีปัญหาเรื่องเงินทุนประกอบอาชีพ ร้อยละ 40.2 ไม่มีปัญหา ร้อยละ 59.8 ในขณะที่กลุ่มผู้ไม่กู้เงินกองทุนฯ (รวมผู้ไม่เป็นสมาชิกกองทุนฯ) ระบุว่ามีปัญหา ร้อยละ 30.1 และร้อยละ 69.9 ไม่มีปัญหาดังกล่าว

**แผนภูมิ 6** ร้อยละของประชาชน จำแนกตามความคิดเห็นเกี่ยวกับผลกระทบในชุมชนหลังจากมีกองทุนฯ



**8.4.2** ความคิดเห็นเกี่ยวกับการเพิ่มเงินให้กองทุนฯ โดยพิจารณาจากความสามารถในการบริหารจัดการกองทุนฯ

จากผลการสำรวจ ประชาชนโดยรวมในทุกภาค ร้อยละ 94.3 เห็นด้วยกับแนวทางของรัฐบาลที่จะเพิ่มเงินให้กองทุนฯ โดยพิจารณาจากความสามารถในการบริหารจัดการกองทุนฯ มีเพียงร้อยละ 5.7 ที่ไม่เห็นด้วยกับแนวทางดังกล่าว เมื่อพิจารณาเป็นรายภาค พบว่า ประชาชนในภาคตะวันออกเฉียงเหนือ เห็นด้วยกับแนวทางการเพิ่มเงินให้กองทุนฯดังกล่าวสูงกว่าภาคอื่น ๆ คือ ร้อยละ 97.4 รองลงมาเป็นกรุงเทพมหานคร และภาคเหนือ มีสัดส่วนไม่แตกต่างกันคือ ร้อยละ 94.9 และ 94.7 ตามลำดับ ภาคใต้ ร้อยละ 92.1 และภาคกลาง ร้อยละ 89.6 ทั้งนี้สัดส่วนของกลุ่มผู้ที่กู้เงินกองทุนฯ เห็นด้วยกับแนวทางดังกล่าวสูงกว่ากลุ่มผู้ที่ไม่กู้ (รวมผู้ที่ไม่เป็นสมาชิกกองทุนฯ) คือ ร้อยละ 96.6 และ 89.7 ตามลำดับ



#### 8.4.3 การขอกู้เงินกองทุนฯในอนาคต

เมื่อสอบถามเกี่ยวกับความต้องการจะกู้เงินกองทุนฯในอนาคต ประชาชนส่วนใหญ่ในทุกภาค ร้อยละ 81.4 ระบุว่าจะกู้เงินกองทุนฯอีก มีเพียงร้อยละ 18.6 ระบุว่าไม่กู้อีก โดยภาคตะวันออก เฉียงเหนือ มีสัดส่วนของประชาชนที่จะกู้เงินกองทุนฯในอนาคตสูงกว่าภาคอื่น ๆ คือ ร้อยละ 87.8 รองลงมาคือ ภาคเหนือ กรุงเทพมหานคร ภาคใต้ และภาคกลาง ร้อยละ 83.8 82.6 76.8 และ 70.8 ตามลำดับ ทั้งนี้ผู้กู้เงินและผู้ไม่กู้เงินกองทุนฯ (รวมผู้ที่ไม่เป็นสมาชิกกองทุนฯ) มีความเห็นเกี่ยวกับการขอกู้เงินกองทุนฯอีกในอนาคตแตกต่างกันกล่าวคือ ผู้ที่กู้เงินกองทุนฯ ส่วนใหญ่ ระบุว่า จะขอกู้เงินกองทุนฯอีกในอนาคตสูงถึงร้อยละ 93.9 ส่วนผู้ที่ไม่กู้ (รวมผู้ที่ไม่เป็นสมาชิกกองทุนฯ) มีร้อยละ 57.3

สำหรับ ผู้ที่ระบุว่ามีปัญหาเงินทุนในการประกอบอาชีพ หลังจากมีกองทุนฯ ได้ให้ความเห็นว่า จะขอกู้เงินกองทุนฯ อีกในอนาคต ร้อยละ 88.7 และไม่กู้เงินกองทุนฯ ร้อยละ 11.3 โดยภาคตะวันออก เฉียงเหนือ มีสัดส่วนของผู้ที่จะขอกู้เงินกองทุนฯสูงกว่าภาคอื่น ๆ คือร้อยละ 93.5 รองลงมาคือ ภาคเหนือ กรุงเทพมหานคร ภาคกลาง และภาคใต้ ร้อยละ 88.9 86.7 85.0 81.6 ตามลำดับ

ตาราง 6 ร้อยละของประชาชน จำแนกตามความคิดเห็นเกี่ยวกับการขอกู้เงินกองทุนฯ ในอนาคต เป็นรายภาค

ความคิดเห็นเกี่ยวกับการขอกู้เงิน กองทุนฯ ในอนาคต	ทั่ว ประเทศ	ภาค				
		กรุงเทพ- มหานคร	กลาง (ยกเว้น กทม.)	เหนือ	ตะวันออกเฉียง เหนือ	ใต้
<b>รวม</b>	100.0	100.0	100.0	100.0	100.0	100.0
กู้	81.4	82.6	70.8	83.8	87.8	76.8
ไม่กู้	18.6	17.4	29.2	16.2	12.2	23.2
<b>ผู้กู้เงินกองทุนฯ</b>	100.0	100.0	100.0	100.0	100.0	100.0
กู้	93.9	92.8	93.1	95.9	94.4	91.9
ไม่กู้	6.1	7.2	6.9	4.1	5.6	8.1
<b>ผู้ไม่กู้ (รวมผู้ที่ไม่เป็นสมาชิกกองทุนฯ)</b>	100.0	100.0	100.0	100.0	100.0	100.0
กู้	57.3	66.6	44.4	56.3	64.0	56.6
ไม่กู้	42.7	33.4	55.6	43.7	36.0	43.4
<b>ผู้ที่มีปัญหาเงินทุนในการประกอบอาชีพ</b>	100.0	100.0	100.0	100.0	100.0	100.0
กู้	88.7	86.7	85.0	88.9	93.5	81.6
ไม่กู้	11.3	13.3	15.0	11.1	6.5	18.4

#### 8.4.4 ประโยชน์ของกองทุนฯ

เมื่อสอบถามความคิดเห็นของประชาชนเกี่ยวกับประโยชน์ของกองทุนฯ ประชาชนส่วนใหญ่ในทุกภาค ประมาณร้อยละ 94.3 เห็นว่ากองทุนนี้มีประโยชน์ และที่เห็นว่าไม่มีประโยชน์มีเพียงร้อยละ 5.7 โดยให้เหตุผลว่าไม่ได้มีการกระจายเงินทุนให้คนจนอย่างแท้จริง ส่งเสริมให้มีการใช้จ่าย/เป็นหนี้มากขึ้น มีการแบ่งพรรค แบ่งพวก และทำให้ประชาชนไม่ช่วยเหลือตัวเอง เป็นต้น โดยกลุ่มผู้กู้เงินกองทุนฯ และกลุ่มผู้ไม่กู้ (รวมผู้ที่ไม่เป็นสมาชิกกองทุนฯ) เห็นว่าโครงการนี้มีประโยชน์ในสัดส่วนไม่แตกต่างกัน คือ ร้อยละ 97.5 และ 88.2 ตามลำดับ

สำหรับความคิดเห็นเกี่ยวกับการเป็นแหล่งเงินทุนหมุนเวียนของกองทุนฯ ในการบรรเทาการขาดแคลนเงินกู้ในชุมชนนั้น ประชาชนในทุกภาคโดยรวม ร้อยละ 54.0 มีความคิดเห็นว่างกองทุนฯ เป็นแหล่งเงินทุนหมุนเวียนที่สามารถบรรเทาการขาดแคลนเงินกู้ได้มาก ร้อยละ 41.9 ปานกลาง และน้อย

ร้อยละ 4.1 โดยกรุงเทพมหานคร มีประชาชนที่แสดงความคิดเห็นว่ากองทุนฯสามารถบรรเทาการขาดแคลนเงินกู้ได้มากในสัดส่วนที่สูงกว่าภาคอื่น ๆ คือ ร้อยละ 63.3 รองลงมาคือ ภาคเหนือ ภาคตะวันออกเฉียงเหนือ ภาคกลาง และภาคใต้ ร้อยละ 60.2 56.7 44.3 42.3 ตามลำดับ โดยกลุ่มผู้กู้เงินกองทุนฯ เห็นว่ากองทุนฯสามารถบรรเทาการขาดแคลนเงินกู้ได้มากถึงร้อยละ 57.6 ปานกลาง ร้อยละ 39.9 และน้อย ร้อยละ 2.5 ขณะที่กลุ่มผู้ที่ไม่กู้ (รวมผู้ที่ไม่เป็นสมาชิกกองทุนฯ) แสดงความคิดเห็นว่ากองทุนฯสามารถบรรเทาการขาดแคลนเงินกู้ได้ในระดับปานกลาง ร้อยละ 45.9 มาก ร้อยละ 46.9 และน้อย ร้อยละ 7.2

**ตาราง 7** ร้อยละของประชาชน จำแนกตามความคิดเห็นเกี่ยวกับประโยชน์ของกองทุนฯ เป็นรายภาค

ความคิดเห็นเกี่ยวกับประโยชน์ ของกองทุนฯ	ทั่ว ประเทศ	ภาค				
		กรุงเทพ- มหานคร	กลาง (ยกเว้น กทม.)	เหนือ	ตะวันออกเฉียง เหนือ	ใต้
<b>รวม</b>	100.0	100.0	100.0	100.0	100.0	100.0
มีประโยชน์	94.3	95.1	90.3	94.2	96.8	93.3
ไม่มีประโยชน์	5.7	4.9	9.7	5.8	3.2	6.7
<b>ผู้กู้เงินกองทุนฯ</b>	100.0	100.0	100.0	100.0	100.0	100.0
มีประโยชน์	97.5	97.8	96.8	96.2	98.2	97.6
ไม่มีประโยชน์	2.5	2.2	3.2	3.8	1.8	2.4
<b>ผู้ไม่กู้ (รวมผู้ที่ไม่เป็นสมาชิกกองทุนฯ)</b>	100.0	100.0	100.0	100.0	100.0	100.0
มีประโยชน์	88.2	91.1	82.4	90.1	92.3	87.7
ไม่มีประโยชน์	11.8	8.9	17.6	9.9	7.7	12.3

#### 8.4.5 ข้อเสนอแนะ

สำหรับข้อเสนอแนะที่ประชาชนต้องการให้รัฐบาลนำไปใช้ปรับปรุงแนวทางเกี่ยวกับกองทุนฯ มีประชาชนที่แสดงความคิดเห็น ร้อยละ 50.5 และไม่แสดงความคิดเห็น ร้อยละ 49.5 โดยผู้ที่แสดงความคิดเห็นได้ให้ข้อเสนอแนะว่า ควรเพิ่มยอดเงินและให้กู้เฉพาะผู้ที่อยู่ในพื้นที่ ร้อยละ 31.3 ควรขยายระยะเวลาคืนเงินกู้และให้ลดดอกเบี้ยลง ร้อยละ 16.2 ควรกระจายเงินกู้ให้ทั่วถึงและเป็นธรรม ร้อยละ 9.5 ให้มีเจ้าหน้าที่ของรัฐมาให้คำแนะนำและประชาสัมพันธ์ให้ทั่วถึง ร้อยละ 6.6 และอื่น ๆ อีกร้อยละ 0.6 ต้องการให้รัฐหาแนวทาง/วิธีการใหม่ในการช่วยเหลือผู้มีรายได้น้อย พัฒนาระบบกองทุนฯ ให้เป็นเครือข่าย และจัดตั้งเป็นนิติบุคคล

ตาราง 8 ร้อยละของประชาชน จำแนกตามข้อเสนอแนะให้รัฐบาลปรับปรุงแนวทางเกี่ยวกับกองทุนฯ

ข้อเสนอแนะ	รวม	การกู้เงินกองทุนฯ	
		ผู้กู้เงินกองทุนฯ	ผู้ไม่กู้ (รวมผู้ที่ไม่เป็นสมาชิกกองทุนฯ)
<b>รวม</b>	100.0	100.0	100.0
<b>แสดงความคิดเห็น <sup>1/</sup></b>	50.5	55.0	42.0
ควรเพิ่มยอดเงินและให้กู้เฉพาะผู้ที่อยู่ในพื้นที่	31.3	35.6	22.9
ควรขยายระยะเวลาคืนเงินกู้และให้ลดดอกเบี้ยลง	16.2	19.5	10.1
ควรกระจายเงินกู้ให้ทั่วถึงและเป็นธรรม	9.5	8.2	12.0
ให้มีเจ้าหน้าที่ของรัฐมาให้คำแนะนำและ ประชาสัมพันธ์ให้ทั่วถึง	6.6	6.0	7.7
อื่น ๆ	0.6	0.5	0.9
<b>ไม่แสดงความคิดเห็น</b>	49.5	45.0	58.0

หมายเหตุ 1/ ตอบได้มากกว่า 1 คำตอบ



## สารบัญญัตินาง

- ตาราง 1 ร้อยละของประชาชนผู้ตอบสัมภาษณ์ จำแนกตามเพศ อายุ ระดับการศึกษา และสถานภาพการทำงาน เป็นรายภาค
- ตาราง 2 ร้อยละของประชาชน จำแนกตามการเป็นสมาชิกกองทุนฯ และรายได้เฉลี่ยของครัวเรือน เป็นรายภาค
- ตาราง 3 ร้อยละของประชาชนที่เป็นสมาชิกกองทุนฯ จำแนกตามรายได้เฉลี่ยของครัวเรือน และการกู้/ไม่กู้เงินกองทุนฯ เป็นรายภาค
- ตาราง 4 ร้อยละของประชาชน จำแนกตามการเป็นสมาชิกกองทุนฯ และการมีหนี้สินของครัวเรือน (ไม่รวมหนี้สินกองทุน) เป็นรายภาค
- ตาราง 5 ร้อยละของประชาชนที่เป็นสมาชิกกองทุนฯ จำแนกตามการมีหนี้สินของครัวเรือน (ไม่รวมหนี้สินกองทุน) และการกู้/ไม่กู้เงินกองทุนฯ เป็นรายภาค
- ตาราง 6 ร้อยละของประชาชนที่เป็นสมาชิกกองทุนฯ จำแนกตามการกู้เงินกองทุนฯ และเหตุผลที่ไม่กู้ เป็นรายภาค
- ตาราง 7 ร้อยละของประชาชนที่กู้เงินกองทุนฯ จำแนกตามการลงทุน/พัฒนาการประกอบอาชีพ เป็นรายภาค
- ตาราง 8 ร้อยละของประชาชนที่กู้เงินกองทุนฯ จำแนกตามความเพียงพอของการนำเงินกู้จากกองทุนฯ ไปลงทุน และแหล่งที่กู้เพิ่ม เป็นรายภาค
- ตาราง 9 ร้อยละของประชาชนที่กู้เงินกองทุนฯ จำแนกตามความสามารถในการชำระหนี้ และแหล่งเงินที่นำมาใช้ชำระหนี้คืนกองทุนฯ เป็นรายภาค
- ตาราง 10 ร้อยละของประชาชนที่เป็นสมาชิกกองทุนฯ จำแนกตามความคิดเห็นเกี่ยวกับความสะดวกและทันต่อเวลาของการกู้เงินจากกองทุนฯ เมื่อเปรียบเทียบกับการกู้เงินจากสถาบันการเงิน เป็นรายภาค
- ตาราง 11 ร้อยละของประชาชนที่เป็นสมาชิกกองทุนฯ จำแนกตามความคิดเห็นเกี่ยวกับการนำดอกผลที่ได้จากกองทุนฯ ไปทำประโยชน์ เป็นรายภาค
- ตาราง 12 ร้อยละของประชาชนที่เป็นสมาชิกกองทุนฯ จำแนกตามความคิดเห็นเกี่ยวกับการบริหารงานกองทุนฯ ของคณะกรรมการฯ เป็นรายภาค
- ตาราง 13 ร้อยละของประชาชน จำแนกตามความคิดเห็นเกี่ยวกับรายได้ของครัวเรือนหลังจากมีกองทุน เป็นรายภาค

## สารบัญญัตราง (ต่อ)

- ตาราง 14 ร้อยละของประชาชน จำแนกตามความคิดเห็นเกี่ยวกับการพัฒนาอาชีพของประชาชน  
ในชุมชน หลังจากมีกองทุนฯ เป็นรายภาค
- ตาราง 15 ร้อยละของประชาชน จำแนกตามความคิดเห็นเกี่ยวกับการมีงานทำ/ทางเลือกในการประกอบ  
อาชีพ หลังจากมีกองทุนฯ เป็นรายภาค
- ตาราง 16 ร้อยละของประชาชน จำแนกตามการมี/ไม่มีปัญหาเงินทุนประกอบอาชีพ หลังจากมี  
กองทุนฯ เป็นรายภาค
- ตาราง 17 ร้อยละของประชาชน จำแนกตามความคิดเห็นเกี่ยวกับการเพิ่มเงินให้กองทุนฯ  
โดยพิจารณาจากความสามารถในการบริหารจัดการกองทุนฯ เป็นรายภาค
- ตาราง 18 ร้อยละของประชาชน จำแนกตามความคิดเห็นเกี่ยวกับความต้องการจะกู้เงินกองทุนฯ  
ในอนาคต เป็นรายภาค
- ตาราง 19 ร้อยละของประชาชน จำแนกตามความคิดเห็นเกี่ยวกับประโยชน์ของกองทุนฯ เป็นรายภาค
- ตาราง 20 ร้อยละของประชาชน จำแนกตามความคิดเห็นเกี่ยวกับกองทุนฯ เป็นแหล่งเงินทุนหมุนเวียน  
ที่สามารถบรรเทาการขาดแคลนเงินกู้ในชุมชน เป็นรายภาค
- ตาราง 21 ร้อยละของประชาชน จำแนกตามข้อเสนอแนะ/ปรับปรุงเกี่ยวกับกองทุนฯ เป็นรายภาค