

รายงานผลการสำรวจ
ความคิดเห็นของประชาชนที่มีต่อ
การถ่ายทอดสดการประชุมคณะรัฐมนตรี
(เมื่อวันอังคารที่ 13 มกราคม 2547)



สำนักงานสถิติแห่งชาติ
กระทรวงเทคโนโลยีสารสนเทศและการสื่อสาร

<http://www.nso.go.th>

รายงานผลการสำรวจ
ความคิดเห็นของประชาชนที่มีต่อ
การถ่ายทอดสดการประชุมคณะรัฐมนตรี
(เมื่อวันอังคารที่ 13 มกราคม 2547)

สำนักงานสถิติแห่งชาติ
กระทรวงเทคโนโลยีสารสนเทศและการสื่อสาร

<http://www.nso.go.th>

คำนำ

สำนักงานสถิติแห่งชาติ ได้รับมอบหมายให้ดำเนินการสำรวจความคิดเห็นของประชาชนที่มีต่อการถ่ายทอดสดการประชุมคณะรัฐมนตรี เพื่อให้ประชาชนได้มีส่วนร่วมในการแสดงความคิดเห็นและสะท้อนให้ทราบถึงการถ่ายทอดสดการประชุมคณะรัฐมนตรีทางสถานีวิทยุโทรทัศน์ ในครั้งนี้ ตลอดจนข้อคิดเห็นและข้อเสนอแนะในเรื่องต่างๆ เพื่อเป็นข้อมูลให้รัฐบาลและหน่วยงานที่เกี่ยวข้องนำไปใช้ประเมินผล และประกอบการตัดสินใจในการดำเนินงานต่อไป

สำนักงานสถิติแห่งชาติ

23 มกราคม 2547

สารบัญ

	หน้า
คำนำ	
1. ความเป็นมาและวัตถุประสงค์	1
2. คู่มือรวม	1
3. ระเบียบวิธีการสำรวจ	1
4. วิธีการเก็บรวบรวมข้อมูล	2
5. การเสนอผล	2
6. คำอธิบาย	2
7. สรุปผลการสำรวจ	
7.1 ข้อมูลผู้ตอบสัมภาษณ์	3
7.2 การรับทราบข่าวสารเกี่ยวกับการถ่ายทอดสดการประชุมคณะรัฐมนตรี	3
7.3 การรับชมการถ่ายทอดสดการประชุมฯ	4
7.4 ความคิดเห็นที่มีต่อการถ่ายทอดสดการประชุมฯ	4
7.5 ประโยชน์ของการถ่ายทอดสดการประชุมฯ	6
7.6 ความพึงพอใจต่อการถ่ายทอดสดการประชุมฯ	6
7.7 ความต้องการให้มีการถ่ายทอดสดการประชุมฯ ครั้งต่อไป	7
7.8 ข้อเสนอแนะ	7

การสำรวจความคิดเห็นของประชาชนที่มีต่อการถ่ายทอดสดการประชุมคณะรัฐมนตรี

1. ความเป็นมาและวัตถุประสงค์

ตามที่รัฐบาล (พ.ต.ท. ดร.ทักษิณ ชินวัตร เป็นนายกรัฐมนตรี) ได้ให้มีการถ่ายทอดสดการประชุมคณะรัฐมนตรี ทางสถานีวิทยุโทรทัศน์แห่งประเทศไทย ช่อง 11 เมื่อวันอังคารที่ 13 มกราคม 2547 ซึ่งนับเป็นครั้งแรกของประเทศ เพื่อให้ประชาชนทั่วไปได้มีโอกาสรับรู้การบริหารราชการแผ่นดินของรัฐบาล ตลอดจนการพิจารณาเรื่องต่าง ๆ และแนวปฏิบัติของคณะรัฐมนตรีนั้น

ในการนี้ สำนักงานสถิติแห่งชาติ ได้รับมอบหมายให้ดำเนินการสำรวจ เพื่อรวบรวมความคิดเห็นของประชาชนที่มีต่อการถ่ายทอดสด ความพึงพอใจ ความต้องการให้มีการถ่ายทอดการประชุมครั้งต่อไป ตลอดจนประโยชน์และข้อเสนอแนะต่าง ๆ เพื่อเป็นข้อมูลให้รัฐบาลและหน่วยงานที่เกี่ยวข้องนำไปใช้ประเมินผล และประกอบการตัดสินใจในการดำเนินงานต่อไป

2. กลุ่มรวม

ประชาชนที่มีอายุ 18 ปีขึ้นไปทั่วประเทศ

3. ระเบียบวิธีการสำรวจ

แผนการสุ่มตัวอย่างที่ใช้เป็นแบบ Stratified Three - Stage Sampling โดยมีภาคเป็นสตราตัม ซึ่งมีทั้งสิ้น 5 สตราตัม คือ กรุงเทพมหานคร ภาคกลาง (ยกเว้น กทม.) ภาคเหนือ ภาคตะวันออกเฉียงเหนือ ภาคใต้ โดยมีชุมชุมอาคาร (ในเขตเทศบาล) และหมู่บ้าน (นอกเขตเทศบาล) เป็นหน่วยตัวอย่างขั้นที่หนึ่ง ครั้วเรือนส่วนบุคคลเป็นหน่วยตัวอย่างขั้นที่สอง และสมาชิกที่มีอายุ 18 ปีขึ้นไป เป็นหน่วยตัวอย่างขั้นที่สาม

การเลือกหน่วยตัวอย่างขั้นที่หนึ่ง

ในแต่ละภาค ทำการเลือกชุมชุมอาคาร / หมู่บ้านตัวอย่าง อย่างอิสระต่อกัน โดยใช้ความน่าจะเป็นในการเลือกเป็นปฏิภาคกับจำนวนครั้วเรือนของชุมชุมอาคาร / หมู่บ้านนั้น ๆ ได้จำนวนตัวอย่างทั้งสิ้น 580 ชุมชุมอาคาร/หมู่บ้าน จากทั้งสิ้น 109,966 ชุมชุมอาคาร/หมู่บ้าน กระจายไปตามภาคและเขตการปกครองเป็นดังนี้

ภาค	รวม	ในเขตเทศบาล	นอกเขตเทศบาล
1. กรุงเทพมหานคร	108	108	-
2. กลาง	126	44	82
3. เหนือ	114	24	90
4. ตะวันออกเฉียงเหนือ	132	24	108
5. ใต้	100	24	76
รวมทั้งประเทศ	580	224	356

การเลือกหน่วยตัวอย่างขั้นที่สอง

ในขั้นนี้เป็นการเลือกครัวเรือนตัวอย่างที่มีสมาชิกอายุ 18 ปีขึ้นไป ด้วยวิธีการสุ่ม โดยกำหนดให้เลือก 10 ครัวเรือนตัวอย่าง ต่อชุมชนอาคาร / หมู่บ้าน จำแนกตามภาค และเขตการปกครอง เป็นดังนี้

ภาค	รวม	ในเขตเทศบาล	นอกเขตเทศบาล
1. กรุงเทพมหานคร	1,080	1,080	-
2. กลาง	1,260	440	820
3. เหนือ	1,140	240	900
4. ตะวันออกเฉียงเหนือ	1,320	240	1,080
5. ใต้	1,000	240	760
รวมทั้งประเทศ	5,800	2,240	3,560

การเลือกหน่วยตัวอย่างขั้นที่สาม

ในแต่ละครัวเรือนตัวอย่าง ได้ทำการเลือกสมาชิกในครัวเรือนที่มีอายุ 18 ปีขึ้นไป ครัวเรือนละ 1 คน เพื่อทำการสัมภาษณ์ ได้จำนวนหน่วยตัวอย่างทั้งสิ้น 5,800 คน

4. วิธีการเก็บรวบรวมข้อมูล

ใช้วิธีส่งเจ้าหน้าที่ของสำนักงานสถิติแห่งชาติ ไปทำการสัมภาษณ์สมาชิกในครัวเรือนตัวอย่างที่มีอายุ 18 ปีขึ้นไป ครัวเรือนละ 1 คน โดยให้กระจายตามเพศ อายุ และสถานภาพการทำงาน

ปฏิบัติงานเก็บรวบรวมข้อมูลระหว่างวันที่ 19 - 22 มกราคม 2547

5. การเสนอผล

เสนอผลการสำรวจในระดับภาค และระดับประเทศ ในรูปของร้อยละ

6. คำอธิบาย

ภาคกลางจะไม่รวมกรุงเทพมหานคร

7. สรุปผลการสำรวจ

7.1 ข้อมูลผู้ตอบสัมภาษณ์

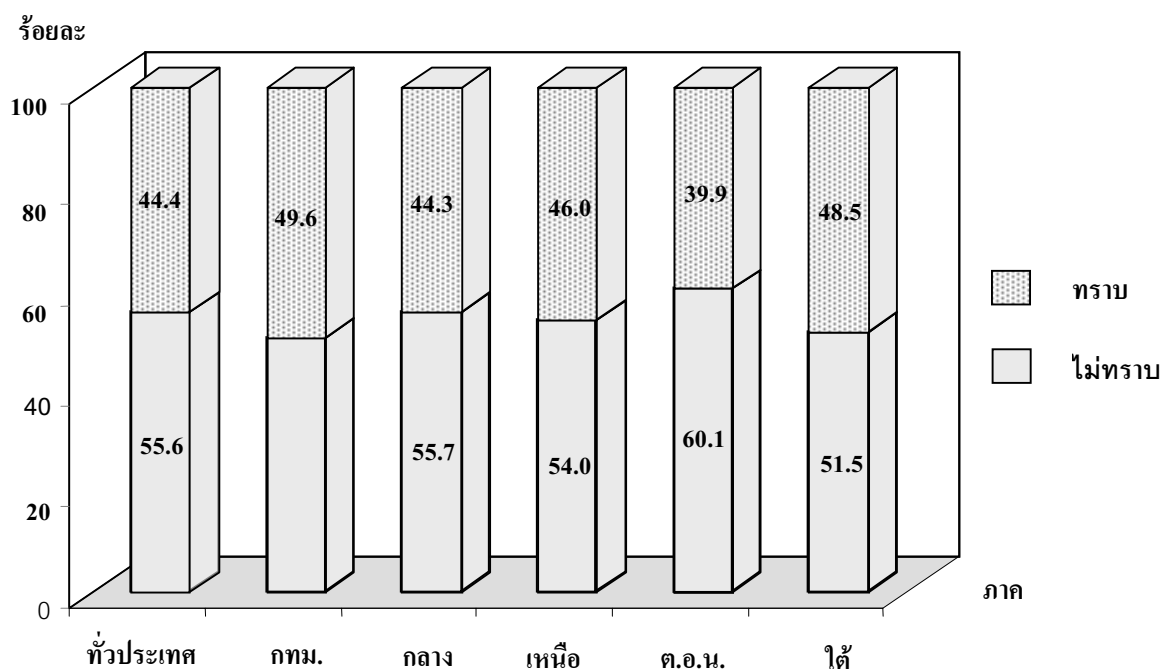
ในการสำรวจครั้งนี้ มีประชาชนที่ถูกเลือกเป็นตัวอย่างในการตอบสัมภาษณ์ เพศหญิง ร้อยละ 50.9 เพศชาย ร้อยละ 49.1 โดยมีการกระจายอายุดังนี้ อายุ 18 -29 ปี ร้อยละ 20.8 อายุ 30 -39 ปี ร้อยละ 25.5 อายุ 40 -49 ปี ร้อยละ 25.1 อายุ 50 -59 ปี ร้อยละ 17.1 และที่เหลือร้อยละ 11.5 เป็นผู้ที่มิอายุ 60 ปีขึ้นไป เมื่อพิจารณาระดับการศึกษาเป็นผู้มีการศึกษาระดับประถมศึกษา ร้อยละ 53.4 ระดับมัธยมศึกษา ร้อยละ 23.2 ระดับอาชีวศึกษา/อนุปริญญา ร้อยละ 9.7 ระดับปริญญาตรีและสูงกว่า ร้อยละ 10.7 และไม่ได้รับการศึกษา ร้อยละ 3.0

สำหรับสถานภาพการทำงานของผู้ตอบสัมภาษณ์ ส่วนใหญ่เป็นผู้ที่ค้าขาย/ประกอบธุรกิจส่วนตัว ร้อยละ 25.7 เกษตรกร ร้อยละ 25.1 พนักงาน/ลูกจ้างเอกชน ร้อยละ 14.3 แม่บ้าน/ไม่ได้ประกอบอาชีพ ร้อยละ 12.9 รับจ้างทั่วไป/กรรมกร ร้อยละ 9.8 ข้าราชการ/พนักงานรัฐวิสาหกิจ ร้อยละ 7.4 และนักเรียน/นักศึกษา ร้อยละ 4.8

7.2 การรับทราบข่าวสารเกี่ยวกับการถ่ายทอดสดการประชุมคณะรัฐมนตรี (ครม.)

จากการสอบถามประชาชนเกี่ยวกับการรับทราบข้อมูลข่าวสารการถ่ายทอดสดการประชุม ครม. ทางสถานีโทรทัศน์ พบว่า ประชาชนโดยรวมในทุกภาคส่วนใหญ่ ร้อยละ 55.6 ระบุว่าไม่ทราบข่าวสารเกี่ยวกับการถ่ายทอดสดการประชุม ครม. และมีร้อยละ 44.4 ที่ระบุว่าทราบ โดยกรุงเทพมหานครมีสัดส่วนของผู้ที่ทราบสูงกว่าภาคอื่น ๆ คือ ร้อยละ 49.6 รองลงมาคือ ภาคใต้ ร้อยละ 48.5 ภาคเหนือ ร้อยละ 46.0 ภาคกลาง ร้อยละ 44.3 และภาคตะวันออกเฉียงเหนือ ร้อยละ 39.9

แผนภูมิ 1 ร้อยละของประชาชน จำแนกตามการรับทราบข่าวสารการถ่ายทอดสดการประชุมคณะรัฐมนตรี (ครม.) ทางสถานีโทรทัศน์ เป็นรายภาค



7.3 การรับชมการถ่ายทอดสดการประชุมฯ

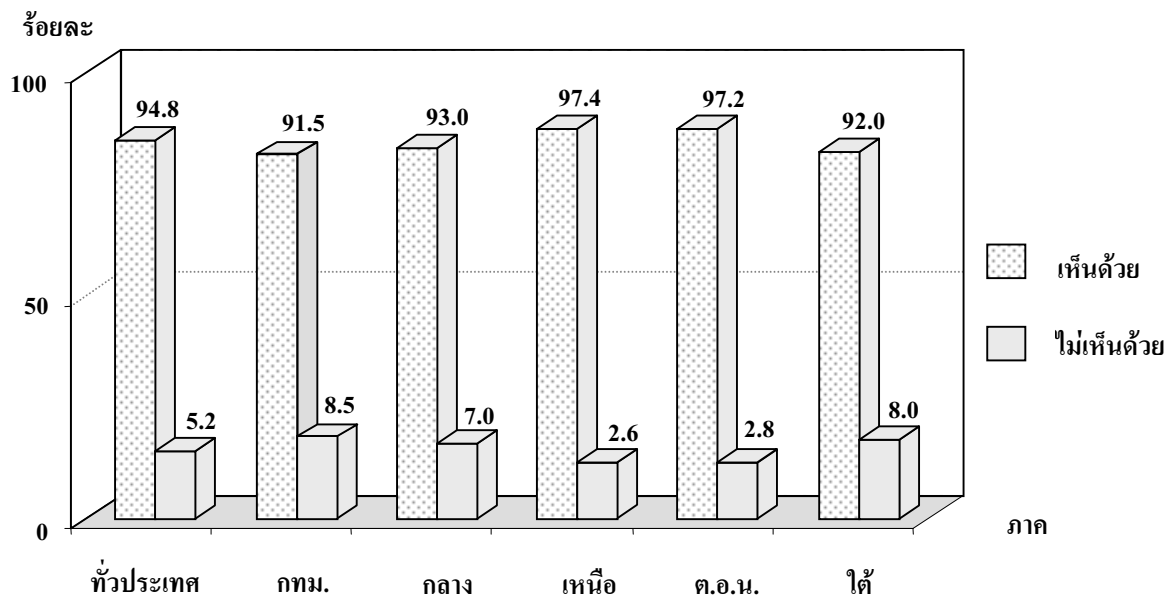
เมื่อสอบถามถึงการรับชมการถ่ายทอดสดการประชุม ครม. ทางสถานีโทรทัศน์ ประชาชนส่วนใหญ่ ร้อยละ 73.2 ระบุว่าไม่ได้รับชม มีเพียงร้อยละ 26.8 ระบุว่าได้รับชม เมื่อพิจารณาเป็นรายภาค พบว่า ภาคใต้มีสัดส่วนของผู้ที่ระบุว่าได้รับชมการถ่ายทอดสดการประชุมฯ ครั้งนี้มากที่สุด ร้อยละ 31.3 นอกนั้นทุกภาคมีสัดส่วนของการรับชมไม่แตกต่างกัน คือประมาณ ร้อยละ 23 -28

ตาราง 1 ร้อยละของประชาชน จำแนกตามการรับชมการถ่ายทอดสดการประชุมคณะรัฐมนตรี (ครม.) ทางสถานีโทรทัศน์ เป็นรายภาค

การรับชมการถ่ายทอดสดการประชุม ครม.	ทั่วประเทศ	ภาค				
		กรุงเทพ - มหานคร	กลาง (ยกเว้น กทม.)	เหนือ	ตะวันออก เฉียงเหนือ	ใต้
รวม	100.0	100.0	100.0	100.0	100.0	100.0
ได้รับชม	26.8	27.6	27.3	28.4	23.4	31.3
ไม่ได้รับชม	73.2	72.4	72.7	71.6	76.6	68.7

7.4 ความคิดเห็นที่มีต่อการถ่ายทอดสดการประชุมฯ

แผนภูมิ 2 ร้อยละของประชาชน จำแนกตามความคิดเห็นที่มีต่อการถ่ายทอดสดการประชุมคณะรัฐมนตรี (ครม.) ทางสถานีโทรทัศน์ เป็นรายภาค



เมื่อสอบถามความคิดเห็นที่มีต่อการถ่ายทอดสดการประชุม ครม. ประชาชนส่วนใหญ่ในทุกภาคร้อยละ 94.8 ระบุว่า เห็นด้วยกับการถ่ายทอดสดการประชุมฯ โดยให้เหตุผลว่า ทำให้เห็นการทำงานของรัฐบาล ร้อยละ 61.1 แสดงถึงความโปร่งใส/เชื่อมั่นในการทำงานของรัฐบาล ร้อยละ 51.4 ทำให้ได้รับรู้ข้อมูลข่าวสารการทำงานของรัฐบาลโดยตรง ร้อยละ 50.5 เห็นบทบาท/ความสามารถในการแก้ไขปัญหาของรัฐมนตรี ร้อยละ 44.2 ทำให้ประชาชนสนใจเรื่องการเมืองมากขึ้น ร้อยละ 26.1 เป็นการเปิดโอกาส/เป็นประสบการณ์ ทำให้ทราบขั้นตอน/บรรยากาศในการประชุม ครม. ร้อยละ 23.2

สำหรับผู้ที่ไม่เห็นด้วยกับการถ่ายทอดสดการประชุมฯ มีเพียงร้อยละ 5.2 โดยให้เหตุผลว่า รัฐมนตรีแสดงความคิดเห็นไม่เต็มที่ เนื่องจากกลัวผลกระทบต่อบุคคล/การบริหารงาน ควรนำมาแถลงให้ประชาชนทราบหลังเสร็จสิ้นการประชุม สิ้นเปลืองงบประมาณ ข้อมูลบางเรื่องไม่ควรเปิดเผย อาจจะทำให้ความลับราชการรั่วไหล และสามารถติดตามได้จากสื่ออื่นๆ เป็นต้น

ตาราง 2 ร้อยละของประชาชน จำแนกตามความคิดเห็นและเหตุผลที่มีต่อการถ่ายทอดสดการประชุมคณะรัฐมนตรี (ครม.) ทางสถานีโทรทัศน์

ความคิดเห็นและเหตุผลที่มีต่อการถ่ายทอดสดการประชุม ครม.	ร้อยละ
รวม	100.0
เห็นด้วย	94.8
เหตุผลที่เห็นด้วย [±]	
ทำให้เห็นการทำงานของรัฐบาล	61.1
แสดงถึงความโปร่งใส/เชื่อมั่นในการทำงานของรัฐบาล	51.4
ทำให้ได้รับรู้ข้อมูลข่าวสารการทำงานของรัฐบาลโดยตรง	50.5
เห็นบทบาท/ความสามารถในการแก้ไขปัญหาของรัฐมนตรี	44.2
ทำให้ประชาชนสนใจเรื่องการเมืองมากขึ้น	26.1
เปิดโอกาส/เป็นประสบการณ์ ทำให้ทราบขั้นตอน/บรรยากาศในการประชุม	23.2
อื่นๆ	0.3
ไม่เห็นด้วย	5.2
เหตุผลที่ไม่เห็นด้วย [±]	
รัฐมนตรีแสดงความคิดเห็นไม่เต็มที่ เนื่องจากกลัวผลกระทบต่อบุคคล/ การบริหารงาน	2.5
ควรนำมาแถลงให้ประชาชนทราบหลังเสร็จสิ้นการประชุม	2.5
สิ้นเปลืองงบประมาณ	2.5
ข้อมูลบางเรื่องไม่ควรเปิดเผย อาจจะทำให้ความลับราชการรั่วไหล	2.3
สามารถติดตามได้จากสื่ออื่น ๆ	1.4
อื่นๆ	0.4

หมายเหตุ : 1/ ตอบได้มากกว่า 1 คำตอบ

7.5 ประโยชน์ของการถ่ายทอดสดการประชุมฯ

เมื่อสอบถามความคิดเห็นเกี่ยวกับประโยชน์ของการถ่ายทอดสดการประชุม ครม. พบว่า ประชาชนในทุกภาคโดยรวม ร้อยละ 97.8 เห็นว่ามีประโยชน์ โดยให้ความเห็นว่าไม่มีประโยชน์มาก ร้อยละ 54.1 ปานกลาง ร้อยละ 39.8 และน้อย ร้อยละ 3.9 และที่เห็นว่าไม่มีประโยชน์มีเพียงร้อยละ 2.2

ตาราง 3 ร้อยละของประชาชน จำแนกตามความคิดเห็นเกี่ยวกับประโยชน์ของการถ่ายทอดสดการประชุม

คณะรัฐมนตรี (ครม.) ทางสถานีโทรทัศน์ เป็นรายภาค

ประโยชน์ของการถ่ายทอดสดการประชุม ครม.	ทั่วประเทศ	ภาค				
		กรุงเทพ - มหานคร	กลาง (ยกเว้น กทม.)	เหนือ	ตะวันออกเฉียงเหนือ	ใต้
รวม	100.0	100.0	100.0	100.0	100.0	100.0
มีประโยชน์	97.8	95.6	96.2	98.6	99.5	97.1
มาก	54.1	43.5	49.3	63.9	58.8	47.7
ปานกลาง	39.8	45.2	41.7	32.5	38.5	45.0
น้อย	3.9	6.9	5.2	2.2	2.2	4.4
ไม่มีประโยชน์	2.2	4.4	3.8	1.4	0.5	2.9

7.6 ความพึงพอใจต่อการถ่ายทอดสดการประชุมฯ

จากการสำรวจพบว่า ประชาชนในทุกภาคโดยรวมมีความคิดเห็นไม่แตกต่างกัน คือ ส่วนใหญ่ระบุว่า พึงพอใจต่อการถ่ายทอดสดการประชุม ครม. ครั้งนี้ ร้อยละ 98.8 โดยพึงพอใจในระดับปานกลาง ร้อยละ 49.5 พึงพอใจมาก ร้อยละ 41.7 พึงพอใจน้อย ร้อยละ 7.6 และไม่พอใจ ร้อยละ 1.2

ตาราง 4 ร้อยละของประชาชน จำแนกตามความพึงพอใจต่อการถ่ายทอดสดการประชุมคณะรัฐมนตรี (ครม.) ทางสถานีโทรทัศน์ เป็นรายภาค

ความพึงพอใจต่อการถ่ายทอดสดการประชุม ครม.	ทั่วประเทศ	ภาค				
		กรุงเทพ - มหานคร	กลาง (ยกเว้น กทม.)	เหนือ	ตะวันออกเฉียงเหนือ	ใต้
รวม	100.0	100.0	100.0	100.0	100.0	100.0
พึงพอใจ	98.8	97.2	98.7	99.1	99.0	98.7
มาก	41.7	33.0	38.3	46.9	46.8	36.0
ปานกลาง	49.5	52.3	51.6	46.8	46.4	54.4
น้อย	7.6	11.9	8.8	5.4	5.8	8.3

ไม่พอใจ	1.2	2.8	1.3	0.9	1.0	1.3
---------	-----	-----	-----	-----	-----	-----

7.7 ความต้องการให้มีการถ่ายทอดการประชุมฯ ครั้งต่อไป

เมื่อสอบถามเกี่ยวกับความต้องการให้มีการถ่ายทอดการประชุม ครม. ในครั้งต่อไป ประชาชนในทุกภาคโดยรวมมีความคิดเห็นไม่แตกต่างกัน คือ ส่วนใหญ่ ร้อยละ 95.9 ระบุว่าต้องการให้มีการถ่ายทอดการประชุมฯ มีเพียงร้อยละ 4.1 ระบุว่าไม่ต้องการ โดยผู้ที่ต้องการระบุว่า ต้องการให้มีการถ่ายทอดการประชุมฯ ทุกครั้ง ร้อยละ 64.7 ถ่ายทอดการประชุมฯ เป็นบางครั้ง ร้อยละ 30.5 และอื่น ๆ ร้อยละ 0.7 ได้แก่ ถ่ายทอดฯ เดือนละครั้ง วันหยุดหรือเฉพาะวาระที่สำคัญ

ตาราง 5 ร้อยละของประชาชน จำแนกตามความต้องการให้มีการถ่ายทอดการประชุมคณะรัฐมนตรี (ครม.) ครั้งต่อไป ทางสถานีโทรทัศน์ เป็นรายภาค

ความต้องการให้มีการถ่ายทอดการประชุม ครม.	ทั่วประเทศ	ภาค				
		กรุงเทพ - มหานคร	กลาง (ยกเว้น กทม.)	เหนือ	ตะวันออกเฉียงเหนือ	ใต้
รวม	100.0	100.0	100.0	100.0	100.0	100.0
ต้องการ	95.9	91.8	94.4	97.5	98.5	93.9
ทุกครั้ง	64.7	62.1	59.2	69.7	67.6	62.7
บางครั้ง	30.5	28.7	34.6	26.9	30.2	30.4
อื่นๆ	0.7	1.0	0.6	0.9	0.7	0.8
ไม่ต้องการ	4.1	8.2	5.6	2.5	1.5	6.1

7.8 ข้อเสนอแนะ

สำหรับข้อเสนอแนะของประชาชนที่มีต่อการถ่ายทอดสดการประชุม ครม. มีผู้ที่แสดงความคิดเห็น ร้อยละ 27.7 โดยให้ข้อเสนอแนะดังนี้ ควรให้ถ่ายทอดช่องอื่น ๆ เพิ่มขึ้น ร้อยละ 9.1 ช่วงเวลาถ่ายทอดไม่เหมาะสม ร้อยละ 6.4 ควรประชาสัมพันธ์ให้มากขึ้น ร้อยละ 6.3 ควรให้มีการเปิดเผยข้อมูลการทำงานของรัฐบาลมากขึ้น ร้อยละ 4.9 เปิดโอกาสให้ประชาชนแสดงความคิดเห็น ร้อยละ 2.4

ตาราง 6 ร้อยละของประชาชน จำแนกตามข้อเสนอแนะที่มีต่อการถ่ายทอดสดการประชุมคณะรัฐมนตรี (ครม.) ทางสถานีโทรทัศน์ เป็นรายภาค

ข้อเสนอแนะ	ทั่วประเทศ	ภาค				
		กรุงเทพ - มหานคร	กลาง (ยกเว้น กทม.)	เหนือ	ตะวันออกเฉียงเหนือ	ใต้
รวม	100.0	100.0	100.0	100.0	100.0	100.0
แสดงความคิดเห็น^u	27.7	14.8	21.8	32.5	36.1	23.1
ควรให้ถ่ายทอดช่องอื่น ๆ เพิ่มขึ้น	9.1	3.1	5.1	9.2	15.8	5.1
ช่วงเวลาถ่ายทอดไม่เหมาะสม	6.4	2.9	5.1	7.7	9.2	3.5
ควรประชาสัมพันธ์ให้มากขึ้น	6.3	2.2	6.3	10.9	5.9	4.9
ควรให้มีการเปิดเผยข้อมูลการทำงานของรัฐบาลมากขึ้น	4.9	5.2	4.0	5.4	4.7	6.1
เปิดโอกาสให้ประชาชนแสดงความคิดเห็น	2.4	1.0	1.4	1.8	1.3	2.1
ควรถ่ายทอดเฉพาะวาระสำคัญ ๆ	1.5	1.8	1.9	3.4	2.7	1.7
ไม่ควรใช้ศัพท์ภาษาอังกฤษ	1.1	0.7	1.3	0.9	0.7	1.9

อื่น ๆ	0.4	-	0.3	0.8	0.6	0.2
ไม่แสดงความคิดเห็น	72.3	85.2	78.2	67.5	63.9	76.9

หมายเหตุ : 1/ ตอบได้มากกว่า 1 คำตอบ

ตารางสถิติ

สารบัญตาราง

		หน้า
ตาราง 1	ร้อยละของประชาชนผู้ตอบสัมภาษณ์ จำแนกตามลักษณะทางประชากรและสังคม เป็นรายภาค	13
ตาราง 2	ร้อยละของประชาชน จำแนกตามการรับทราบเกี่ยวกับการถ่ายทอดสดการประชุม คณะรัฐมนตรีทางสถานีโทรทัศน์ และลักษณะทางประชากร / สังคม	14
ตาราง 3	ร้อยละของประชาชน จำแนกตามการรับชมการถ่ายทอดสดการประชุมคณะรัฐมนตรี ทางสถานีโทรทัศน์ และลักษณะทางประชากร / สังคม	15
ตาราง 4	ร้อยละของประชาชน จำแนกตามความคิดเห็นและเหตุผลที่มีต่อการถ่ายทอดสด การประชุมคณะรัฐมนตรีทางสถานีโทรทัศน์ เป็นรายภาค	16
ตาราง 5	ร้อยละของประชาชน จำแนกตามความคิดเห็นเกี่ยวกับประโยชน์ของการถ่ายทอดสด การประชุมคณะรัฐมนตรีทางสถานีโทรทัศน์ และลักษณะทางประชากร / สังคม	17
ตาราง 6	ร้อยละของประชาชน จำแนกตามความพึงพอใจต่อการถ่ายทอดสดการประชุม คณะรัฐมนตรีทางสถานีโทรทัศน์ และลักษณะทางประชากร / สังคม	18
ตาราง 7	ร้อยละของประชาชน จำแนกตามความต้องการให้มีการถ่ายทอดการประชุม คณะรัฐมนตรีทางสถานีโทรทัศน์ครั้งต่อไป และลักษณะทางประชากร / สังคม	19