

รายงานการสำรวจ
ความคิดเห็นของประชาชนเกี่ยวกับค่าโดยสารรถเมล์ ขสมก.
ของนักเรียน/นักศึกษา
เขตกรุงเทพมหานคร พ.ศ. 2547



สำนักงานสถิติแห่งชาติ
กระทรวงเทคโนโลยีสารสนเทศและการสื่อสาร

[http:// www.nso.go.th](http://www.nso.go.th)

รายงานการสำรวจ
ความคิดเห็นของประชาชนเกี่ยวกับค่าโดยสารรถเมล์ ขสมก.
ของนักเรียน/นักศึกษา
เขตกรุงเทพมหานคร พ.ศ. 2547

สำนักงานสถิติแห่งชาติ
กระทรวงเทคโนโลยีสารสนเทศและการสื่อสาร
[http:// www.nso.go.th](http://www.nso.go.th)

สารบัญ

	หน้า
คำนำ	
1. วัตถุประสงค์	1
2. ขั้มรวม	1
3. ระเบียบวิธีการสำรวจ	1
4. วิธีการเก็บรวบรวมข้อมูล	1
5. คาบเวลาปฏิบัติงานเก็บรวบรวมข้อมูล	1
6. การเสนอผล	1
7. สรุปผลการสำรวจ	
7.1 การเดินทางไปสถานศึกษาของนักเรียน/นักศึกษา	2
7.2 ความคิดเห็นของประชาชน หากรัฐจัดให้มีการลดราคาค่าโดยสารรถเมล์ ขสมก. ให้แก่ นักเรียน/นักศึกษา	2
7.3 ความคิดเห็นเกี่ยวกับการให้บริการส่วนลด โดยการใช้คูปองจ่ายค่าโดยสาร รถเมล์ ขสมก.	3
7.4 ความคิดเห็นเกี่ยวกับการจะเปลี่ยนมาใช้บริการขนส่งมวลชนของนักเรียน/นักศึกษา แทนการใช้รถส่วนตัวในการเดินทางไปสถานศึกษา	5
7.5 ข้อเสนอแนะ	7
ตารางสถิติ	8 - 16

คำนำ

ด้วยกระทรวงคมนาคม มีนโยบายจะให้องค์การขนส่งมวลชนกรุงเทพ (ขสมก.) พิจารณาลดหย่อนค่าโดยสารรถเมล์แก่นักเรียน/นักศึกษา เพื่อจัดเป็นสวัสดิการจากรัฐบาล ในการนี้จึงได้ขอความร่วมมือสำนักงานสถิติแห่งชาติ ให้ทำการสำรวจความคิดเห็นของประชาชนเกี่ยวกับแนวทางการลดหย่อนค่าโดยสารรถเมล์ รวมทั้งความเห็นในการใช้บริการขนส่งมวลชนแทนการใช้รถส่วนตัวในการเดินทางไปสถานศึกษาของนักเรียน/นักศึกษา เพื่อนำข้อมูลไปใช้พิจารณาปรับปรุงและกำหนดแนวทางการดำเนินงานต่อไป

สำนักงานสถิติแห่งชาติ

กรกฎาคม 2547

เผยแพร่โดย สำนักสถิติพยากรณ์
สำนักงานสถิติแห่งชาติ
ถนนหลานหลวง เขตป้อมปราบศัตรูพ่าย กทม. 10100
โทร. 0 2281 0333 ต่อ 1413
โทรสาร 0 2282 5861
ไปรษณีย์อิเล็กทรอนิกส์ binfopub@nso.go.th

ปีที่พิมพ์ 2546

ISBN 974-338-462-6

หน่วยงานเจ้าของเรื่อง

กองสถิติประชาชาติ

โทรศัพท์ 0 2281 0333 ต่อ 1704 -1705

ไปรษณีย์อิเล็กทรอนิกส์ E – mail: popinion@nso.go.th

การสำรวจความคิดเห็นของประชาชนเกี่ยวกับค่าโดยสารรถเมล์ ขสมก. ของนักเรียน/นักศึกษา ในเขตกรุงเทพมหานคร

1. วัตถุประสงค์

ด้วย กระทรวงคมนาคม มีนโยบายจะให้องค์การขนส่งมวลชนกรุงเทพ (ขสมก.) พิจารณาลดหย่อนค่าโดยสารรถเมล์ในการเดินทางแก่นักเรียน/นักศึกษา เพื่อจัดเป็นสวัสดิการจากรัฐบาลในการช่วยแบ่งเบาภาระให้กับผู้ปกครองนักเรียน/นักศึกษา นอกจากนี้รัฐยังต้องการจูงใจให้นักเรียน/นักศึกษาที่ใช้รถส่วนตัวในการเดินทางไปสถานศึกษาเปลี่ยนมาใช้บริการรถเมล์ ขสมก. เพื่อเป็นการลดปัญหาการจราจรในกรุงเทพมหานครอีกด้วย

ในการนี้ กระทรวงคมนาคม จึงได้ขอความร่วมมือสำนักงานสถิติแห่งชาติ ให้ทำการสำรวจความคิดเห็นของประชาชนเกี่ยวกับแนวทางการลดหย่อนค่าโดยสารรถเมล์ ขสมก. วิธีการให้บริการส่วนลดแก่นักเรียน/นักศึกษา และความเห็นในการใช้บริการขนส่งมวลชนแทนการใช้รถส่วนตัวเดินทางไปสถานศึกษาของนักเรียน/นักศึกษา รวมทั้งข้อเสนอแนะ เพื่อนำข้อมูลไปใช้ในการพิจารณาปรับปรุง และกำหนดแนวทางการดำเนินงานต่อไป

2. กลุ่มรวม

ประชาชนที่มีอายุตั้งแต่ 18 ปีขึ้นไป ในเขตกรุงเทพมหานครที่ในครัวเรือนมีสมาชิกเป็นนักเรียน/นักศึกษา

3. ระเบียบวิธีการสำรวจ

สุ่มเลือกชุมชนอาคารตัวอย่างจำนวน 104 ชุมชนอาคารตัวอย่าง ในแต่ละชุมชนอาคารตัวอย่าง ให้เลือก 15 ครัวเรือนตัวอย่างที่ในครัวเรือนมีสมาชิกเป็นนักเรียน/นักศึกษา และในแต่ละครัวเรือนตัวอย่างเลือกสมาชิกในครัวเรือนที่มีอายุ 18 ปีขึ้นไป ครัวเรือนละ 1 คน โดยให้กระจายตามเพศ อายุ และสถานภาพการทำงาน ดังนั้น จะได้ประชากรตัวอย่างทั้งสิ้น 1,560 คน

4. วิธีการเก็บรวบรวมข้อมูล

ใช้วิธีส่งเจ้าหน้าที่ของสำนักงานสถิติแห่งชาติ ไปทำการสัมภาษณ์สมาชิก ในครัวเรือนตัวอย่างที่มีอายุ 18 ปีขึ้นไป ครัวเรือนละ 1 คน

5. คาบเวลาปฏิบัติงานเก็บรวบรวมข้อมูล

ปฏิบัติงานเก็บรวบรวมข้อมูล ระหว่างวันที่ 1 – 14 กรกฎาคม พ.ศ. 2547

6. การเสนอผล

เสนอผลการสำรวจในเขตกรุงเทพมหานคร ในรูปของร้อยละ

7. สรุปผลการสำรวจ

7.1 การเดินทางไปสถานศึกษาของนักเรียน/นักศึกษา

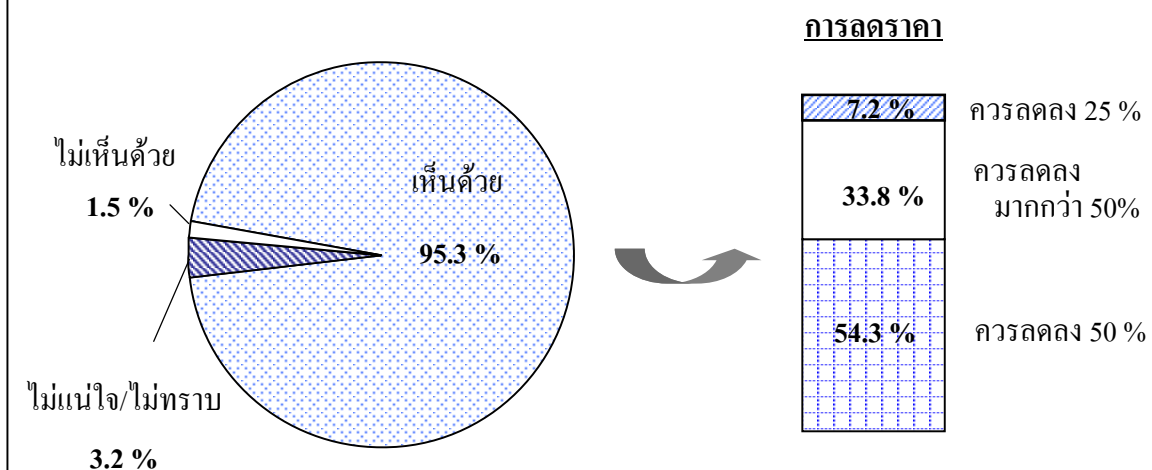
จากการสอบถามประชาชนเกี่ยวกับวิธีการเดินทางไปสถานศึกษาของนักเรียน/นักศึกษาในครัวเรือนพบว่า ประชาชน ร้อยละ 63.6 ระบุว่าใช้บริการรถเมล์ ร้อยละ 18.6 ระบุว่าใช้รถส่วนตัว ร้อยละ 15.5 ใช้บริการรถรับจ้าง/รถรับ-ส่งนักเรียน และอื่น ๆ อีกร้อยละ 2.3

ตาราง 1 ร้อยละของประชาชน จำแนกตามการเดินทางไปสถานศึกษาของสมาชิกในครัวเรือน ที่เป็นนักเรียน/นักศึกษา

การเดินทางไปสถานศึกษา	ร้อยละ
รวม	100.0
รถเมล์	63.6
รถส่วนตัว	18.6
รถรับจ้าง/รถรับ-ส่งนักเรียน	15.5
อื่น ๆ	2.3

7.2 ความคิดเห็นของประชาชน หากรัฐจัดให้มีการลดราคาโดยสารรถเมล์ ขสมก. ให้แก่นักเรียน/นักศึกษา

แผนภูมิ 1 ร้อยละของประชาชน จำแนกตามความคิดเห็นเกี่ยวกับการลดราคาโดยสารรถเมล์ ขสมก. ให้แก่นักเรียน/นักศึกษา



ถ้ารัฐจัดให้มีการลดราคาค่าโดยสารรถเมล์ของ ขสมก. ให้แก่นักเรียน/นักศึกษา เพื่อเป็นการบรรเทาภาระค่าครองชีพของครัวเรือน ประชาชนส่วนใหญ่ ร้อยละ 95.3 เห็นด้วยกับการลดราคาค่าโดยสารรถเมล์ดังกล่าว ร้อยละ 1.5 ไม่เห็นด้วย และไม่แน่ใจ/ไม่ทราบ ร้อยละ 3.2 ทั้งนี้ประชาชนที่เห็นด้วย ร้อยละ 54.3 ระบุว่า ควรลดราคาค่าโดยสารฯ ลง 50 % ร้อยละ 33.8 เห็นว่าควรลดราคาลงมากกว่า 50 % และมีเพียงร้อยละ 7.2 ที่เห็นว่าควรลดราคาลง 25 %

การช่วยแบ่งเบาภาระค่าครองชีพของผู้ปกครอง

เมื่อสอบถามประชาชนว่า หากรัฐลดราคาค่าโดยสารรถเมล์ ขสมก. ครึ่งราคา (50 %) ให้แก่นักเรียน/นักศึกษา จะสามารถช่วยแบ่งเบาภาระค่าครองชีพของผู้ปกครองได้เพียงใด พบว่า ประชาชนส่วนใหญ่ ร้อยละ 97.4 เห็นว่าสามารถช่วยแบ่งเบาภาระได้ โดยระบุว่าช่วยได้ในระดับมาก ร้อยละ 45.0 ช่วยได้ปานกลาง ร้อยละ 41.5 ช่วยได้น้อย ร้อยละ 10.9 ในขณะที่มีประชาชนเพียง ร้อยละ 1.3 เห็นว่าไม่สามารถช่วยแบ่งเบาภาระได้ และไม่แน่ใจ/ไม่ทราบ ร้อยละ 1.3

ตาราง 2 ร้อยละของประชาชน จำแนกตามความคิดเห็นเกี่ยวกับการช่วยแบ่งเบาภาระค่าครองชีพของผู้ปกครอง หากรัฐลดราคาค่าโดยสารรถเมล์ ขสมก. ครึ่งราคา ให้แก่นักเรียน/นักศึกษา

การช่วยแบ่งเบาภาระค่าครองชีพของผู้ปกครอง หากรัฐลดราคาค่าโดยสารรถเมล์ ฯ	ร้อยละ
รวม	100.0
แบ่งเบาภาระได้มาก	45.0
แบ่งเบาภาระได้ปานกลาง	41.5
แบ่งเบาภาระได้น้อย	10.9
แบ่งเบาภาระไม่ได้	1.3
ไม่แน่ใจ/ไม่ทราบ	1.3

7.3 ความคิดเห็นเกี่ยวกับการให้บริการส่วนลด โดยการใช้คูปองจ่ายค่าโดยสารรถเมล์ ขสมก.

การเป็นภาระต่อผู้ใช้บริการ

หากการใช้บริการโดยสารรถเมล์ ขสมก. ที่ให้ส่วนลดครึ่งราคา (50 %) ของนักเรียน/นักศึกษา จะดำเนินการโดยวิธีใช้คูปองจ่ายค่าโดยสาร และต้องซื้อคูปองเป็นเล่มในราคาอย่างต่ำประมาณเล่มละ 50 – 75 บาท ผลการสำรวจ พบว่า ประชาชนส่วนใหญ่ ร้อยละ 73.4 ระบุว่าวิธีการดังกล่าวไม่เป็นภาระต่อผู้ใช้บริการ ร้อยละ 13.3 ระบุว่า เป็นภาระ และไม่แน่ใจ/ไม่ทราบ ร้อยละ 13.3

ความสะดวกในการหาซื้ออุปกรณ์

สำหรับความสะดวกในการหาซื้ออุปกรณ์ ถ้า ขสมก. จะจัดจำหน่ายอุปกรณ์ตามท่ารถใหญ่ ๆ ผลจากการสำรวจ พบว่า ประชาชน ร้อยละ 45.0 ระบุว่าไม่สะดวกในการหาซื้อ ร้อยละ 34.5 ระบุว่าสะดวกในการหาซื้อ และไม่แน่ใจ/ไม่ทราบ ร้อยละ 20.5

วิธีการแสดงตัวของนักเรียน/นักศึกษา

จากการสอบถามประชาชนเกี่ยวกับการใช้บริการโดยสารรถเมล์ ขสมก. ของนักเรียน/นักศึกษา ที่ต้องการใช้สิทธิในการลดค่าโดยสารฯ ว่าควรแสดงตัวด้วยวิธีใด ประชาชนส่วนใหญ่ ร้อยละ 60.2 ระบุว่า ควรใช้บัตรประจำตัวนักเรียน/นักศึกษา ร้อยละ 37.7 ระบุว่า ควรสวมเครื่องแบบ และอื่น ๆ ร้อยละ 2.1

ตาราง 3 ร้อยละของประชาชน จำแนกตามความคิดเห็นเกี่ยวกับการให้บริการส่วนลด โดยการใช้
อุปกรณ์จ่ายค่าโดยสารรถเมล์ ขสมก.

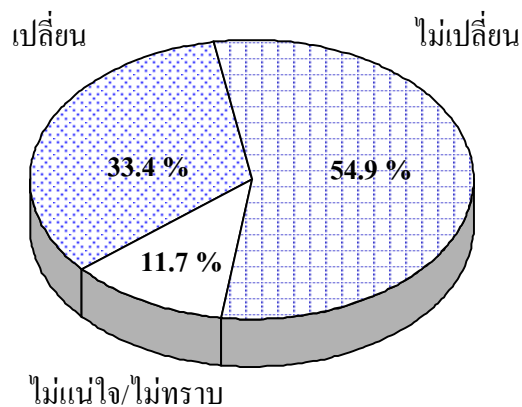
ความคิดเห็น	ร้อยละ
การเป็นภาระต่อผู้ใช้บริการ ในการซื้ออุปกรณ์	100.0
เป็นภาระ	13.3
ไม่เป็นภาระ	73.4
ไม่แน่ใจ/ไม่ทราบ	13.3
ความสะดวกในการหาซื้ออุปกรณ์ (จำหน่ายตามท่ารถใหญ่ ๆ)	100.0
สะดวก	34.5
ไม่สะดวก	45.0
ไม่แน่ใจ/ไม่ทราบ	20.5
การแสดงตัวของนักเรียน/นักศึกษา ในการใช้อุปกรณ์ (เมื่อต้องการใช้สิทธิในการลดราคาโดยสารรถเมล์ฯ)	100.0
ควรสวมเครื่องแบบ	37.7
ควรใช้บัตรประจำตัวนักเรียน/นักศึกษา	60.2
อื่น ๆ	2.1

7.4 ความคิดเห็นเกี่ยวกับการจะเปลี่ยนมาใช้บริการขนส่งมวลชนของนักเรียน/นักศึกษาแทนการ ใช้รถส่วนตัวในการเดินทางไปสถานศึกษา

แผนภูมิ 2 ร้อยละของประชาชนที่ในครัวเรือนมีนักเรียน/นักศึกษาใช้รถส่วนตัวเดินทางไปสถานศึกษา จำแนกตาม
ความคิดเห็นเกี่ยวกับการจะเปลี่ยนมาใช้บริการขนส่งมวลชนของนักเรียน/นักศึกษา

การจะเปลี่ยนมาใช้รถเมล์ ขสมก.

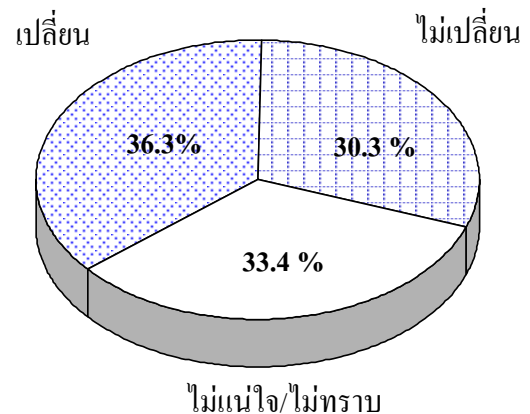
หากรัฐจัดให้มีการปรับปรุงการให้บริการ
และลดราคาค่าโดยสารรถเมล์ ครึ่งราคา (50%)



การจะเปลี่ยนมาใช้บริการขนส่งมวลชน

รถไฟฟ้า BTS รถไฟฟ้าใต้ดิน และรถเมล์

หากรัฐจัดให้มีการปรับลดค่าโดยสาร และปรับปรุงการให้บริการรถเมล์



เมื่อสอบถามประชาชนที่ในครัวเรือนมีนักเรียน/นักศึกษาใช้รถส่วนตัวเดินทางไปสถานศึกษาว่า หากรัฐลดราคาค่าโดยสารรถเมล์ ขสมก. ครึ่งราคา (50%) ให้แก่นักเรียน/นักศึกษา และจัดให้มีการปรับปรุงการให้บริการ นักเรียน/นักศึกษาในครัวเรือนจะเปลี่ยนมาใช้บริการโดยสารรถเมล์ฯ หรือไม่ พบว่า ประชาชน ร้อยละ 54.9 ระบุว่า ไม่เปลี่ยน ร้อยละ 33.4 ระบุว่า เปลี่ยน และไม่แน่ใจ/ไม่ทราบ ร้อยละ 11.7 ทั้งนี้ประชาชนที่ระบุว่าไม่เปลี่ยน ร้อยละ 54.7 ให้เหตุผลว่าผู้โดยสารแน่นเกินไป ร้อยละ 54.1 ไม่มั่นใจในความปลอดภัย ร้อยละ 50.9 การเดินทางไม่สะดวก ร้อยละ 38.4 บริการยังไม่ดีพอ ร้อยละ 36.5 เส้นทางการเดินทางยังไม่ทั่วถึง ร้อยละ 36.5 รถไม่เพียงพอ ร้อยละ 7.5 ส่วนลดน้อยเกินไป และอื่น ๆ ร้อยละ 6.3

นอกจากนั้น เมื่อสอบถามประชาชนว่า นักเรียน/นักศึกษาในครัวเรือนจะเปลี่ยนมาใช้บริการขนส่งมวลชน รถไฟฟ้า BTS รถไฟฟ้าใต้ดิน และรถเมล์ หรือไม่ หากรัฐจัดให้มีการปรับลดราคา ค่าโดยสารและปรับปรุงการให้บริการรถเมล์ พบว่า ประชาชน ร้อยละ 36.3 ระบุว่า เปลี่ยน ร้อยละ 30.3 ระบุว่า ไม่เปลี่ยน และยังมีประชาชนที่ไม่แน่ใจ/ไม่ทราบถึง ร้อยละ 33.4

ตาราง 4 ร้อยละของประชาชนที่ในครัวเรือนมีนักเรียน/นักศึกษาใช้รถส่วนตัวเดินทางไปสถานศึกษา
จำแนกตามความคิดเห็นเกี่ยวกับการจะเปลี่ยนมาใช้บริการขนส่งมวลชน ของนักเรียน/นักศึกษา

ความคิดเห็น	ร้อยละ
การจะเปลี่ยนมาใช้บริการรถเมล์ ขสมก. หากรัฐจัดให้มีการปรับปรุง การให้บริการ และลดราคาค่าโดยสารรถเมล์ ครึ่งราคา (50 %)	100.0
เปลี่ยน	33.4
ไม่เปลี่ยน	54.9
ไม่แน่ใจ/ไม่ทราบ	11.7
เหตุผลที่ไม่เปลี่ยน^{1/}	
ผู้โดยสารแน่นเกินไป	54.7
ไม่มั่นใจในความปลอดภัย	54.1
การเดินทางไม่สะดวก	50.9
บริการยังไม่ดีพอ	38.4
เส้นทางการเดินรถยังไม่ทั่วถึง	36.5
รถไม่เพียงพอ	36.5
ส่วนลดน้อยไป	7.5
อื่น ๆ	6.3
การจะเปลี่ยนมาใช้บริการขนส่งมวลชน รถไฟฟ้า BTS รถไฟฟ้าใต้ดิน และรถเมล์ หากรัฐจัดให้มีการปรับลดค่าโดยสาร และปรับปรุงการให้บริการรถเมล์	100.0
เปลี่ยน	36.3
ไม่เปลี่ยน	30.3
ไม่แน่ใจ/ไม่ทราบ	33.4

หมายเหตุ : 1/ ตอบได้มากกว่า 1 คำตอบ

7.5 ข้อเสนอแนะ

เมื่อสอบถามประชาชนที่ในครัวเรือนมีนักเรียน/นักศึกษาใช้รถส่วนตัวเดินทางไปสถานศึกษา ถึงข้อเสนอแนะแนวทางที่รัฐควรดำเนินการ เพื่อให้นักเรียน/นักศึกษาเปลี่ยนพฤติกรรมจากการใช้รถส่วนตัว มาใช้บริการขนส่งมวลชนเดินทางไปสถานศึกษา มีประชาชน ร้อยละ 41.0 ที่เสนอแนวทางที่สำคัญ ได้แก่ ควรจะเพิ่มจำนวนรถโดยสารประจำทางแต่ละสาย ควรจัดการบริการให้ดีกว่านี้ ควรลดมลพิษทางอากาศ (ควันดำจากท่อไอเสีย) ควรเพิ่มเส้นทางรถให้มากกว่าเดิม ควรลดราคาค่าโดยสารให้ถูกลงอีก ควรจัดให้มีรถรับ-ส่งนักเรียนโดยเฉพาะ เพื่อป้องกันรถติด และอื่นๆ เช่น ทำคู่มือรถเมล์แบบเลขท้ายคู่มือสามารถดูรางวัลได้ ไม่ควรเก็บค่าโดยสารนักเรียน/นักศึกษา และควรจัดรูปแบบปรับอากาศพิเศษที่มีแต่ที่นั่ง โดยราคาสูงกว่าเดิมเล็กน้อย เป็นต้น

ตาราง 5 ร้อยละของประชาชน ที่ในครัวเรือนมีนักเรียน/นักศึกษาใช้รถส่วนตัวเดินทางไปสถานศึกษา จำแนกตามความคิดเห็นเกี่ยวกับข้อเสนอแนะแนวทาง เพื่อให้นักเรียน/นักศึกษาเปลี่ยนมาใช้บริการขนส่งมวลชน

ข้อเสนอแนะ/แนวทาง	ร้อยละ
รวม	100.0
แสดงความคิดเห็น^{1/}	41.0
ควรเพิ่มจำนวนรถโดยสารประจำทางแต่ละสาย	13.1
ควรจัดการบริการให้ดีกว่านี้	12.8
ควรลดมลพิษทางอากาศ เช่น ควันดำจากท่อไอเสีย	8.6
ควรเพิ่มเส้นทางรถให้มากกว่าเดิม	5.2
ควรลดราคาค่าโดยสารให้ถูกลงอีก	4.5
ควรจัดให้มีรถรับ-ส่งนักเรียนโดยเฉพาะ เพื่อป้องกันรถติด	3.8
อื่น ๆ	7.6
ไม่แสดงความคิดเห็น	59.0

หมายเหตุ : 1/ ตอบได้มากกว่า 1 คำตอบ

สารบัญตาราง

	หน้า
ตาราง 1 ร้อยละของประชาชนผู้ตอบสัมภาษณ์ จำแนกตามลักษณะทางประชากร และสังคม	10
ตาราง 2 ร้อยละของประชาชน จำแนกตามความคิดเห็นเกี่ยวกับการที่รัฐจะลดราคาค่าโดยสารรถเมล์ ขสมก. ให้แก่นักเรียน/นักศึกษา เพื่อเป็นการบรรเทาค่าครองชีพในครัวเรือน และลักษณะทางประชากรและสังคม	11
ตาราง 3 ร้อยละของประชาชน จำแนกตามความคิดเห็นเกี่ยวกับราคาค่าโดยสารรถเมล์ ขสมก. ที่ควรลดให้แก่นักเรียน/นักศึกษา และลักษณะทางประชากรและสังคม	12
ตาราง 4 ร้อยละของประชาชน จำแนกตามความคิดเห็นเกี่ยวกับการช่วยแบ่งเบาภาระค่าครองชีพของผู้ปกครอง หากรัฐลดราคาค่าโดยสารรถเมล์ ขสมก. ครึ่งราคา (50 %) ให้แก่นักเรียน/นักศึกษา และลักษณะทางประชากรและสังคม	13
ตาราง 5 ร้อยละของประชาชน จำแนกตามความคิดเห็นเกี่ยวกับการเป็นภาระของนักเรียน/นักศึกษา ในการใช้คูปองจ่ายค่าโดยสารรถเมล์ ขสมก. และต้องซื้อคูปองที่ให้ส่วนลดครึ่งราคา (50 %) เป็นเล่ม ๆ ละประมาณ 50 - 75 บาท และลักษณะทางประชากรและสังคม	14
ตาราง 6 ร้อยละของประชาชน จำแนกตามความคิดเห็นเกี่ยวกับความสะดวกในการซื้อคูปองเมื่อ ขสมก. จัดจำหน่ายคูปองตามท่ารถใหญ่ ๆ ของ ขสมก. และลักษณะทางประชากรและสังคม	15
ตาราง 7 ร้อยละของประชาชน จำแนกตามความคิดเห็นเกี่ยวกับวิธีการแสดงตัวของนักเรียน/นักศึกษา เมื่อต้องการใช้สิทธิในการลดค่าโดยสารรถเมล์ ขสมก. ครึ่งราคา (50 %) และลักษณะทางประชากรและสังคม	16