

การสำรวจความคิดเห็นของประชาชนเกี่ยวกับ
กองทุนหมู่บ้านและชุมชนเมือง

พ.ศ. 2548



สำนักงานสถิติแห่งชาติ
กระทรวงเทคโนโลยีสารสนเทศและการสื่อสาร

<http://www.nso.go.th>

การสำรวจความคิดเห็นของประชาชนเกี่ยวกับ
กองทุนหมู่บ้านและชุมชนเมือง

พ.ศ. 2548

สำนักงานสถิติแห่งชาติ
กระทรวงเทคโนโลยีสารสนเทศและการสื่อสาร

<http://www.nso.go.th>

เผยแพร่โดย สำนักสถิติพยากรณ์
สำนักงานสถิติแห่งชาติ
ถนนหลานหลวง เขตป้อมปราบศัตรูพ่าย กทม. 10100
โทร. 0 2281 0333 ต่อ 1413
โทรสาร 0 2281 6438
ไปรษณีย์อิเล็กทรอนิกส์ binfodsm@nso.go.th

ปีที่พิมพ์ 2548

ISBN 974-11-1965-8

หน่วยงานเจ้าของเรื่อง

กลุ่มงานสถิติเพื่อการบริหารงานภาครัฐ กองสถิติประชาชาติ
โทรศัพท์ 0 2281 0333 ต่อ 1702 – 1705
โทรสาร 0 2280 0406
ไปรษณีย์อิเล็กทรอนิกส์ E – mail: popinion@nso.go.th

คำนำ

กองทุนหมู่บ้านและชุมชนเมือง เป็นหนึ่งในนโยบายเร่งด่วนของรัฐบาล เพื่อให้แต่ละชุมชนมีแหล่งเงินทุนหมุนเวียน บรรเทาเหตุฉุกเฉินและความจำเป็นเร่งด่วน รวมทั้งส่งเสริมให้ประชาชนมีส่วนร่วมในการบริหารจัดการกองทุนฯ และปรับ/เปลี่ยนแปลงกองทุนหมู่บ้านฯ เป็นธนาคารหมู่บ้านหรือสถาบันการเงินชุมชน ในครั้งนี้ สำนักงานสถิติแห่งชาติ ได้ดำเนินการสำรวจความคิดเห็นของประชาชนเกี่ยวกับกองทุนหมู่บ้านและชุมชนเมืองมาแล้ว 3 ครั้ง ครั้งนี้เป็นครั้งที่ 4 เพื่อรวบรวมข้อมูลให้รัฐบาล และหน่วยงานที่เกี่ยวข้องนำไปใช้เป็นแนวทางในการติดตามและประเมินผลเกี่ยวกับการดำเนินงานของกองทุนฯ ต่อไป

สำนักงานสถิติแห่งชาติ

ตุลาคม 2548

สารบัญ

	หน้า
คำนำ	ค
สารบัญแผนภูมิ	จ
สารบัญตาราง	ฉ
บทที่ 1 บทนำ	
1.1 ความเป็นมา	1
1.2 วัตถุประสงค์	1
1.3 คุ้มครอง	1
1.4 ระเบียบวิธีการสำรวจ	1
1.5 วิธีการเก็บรวบรวมข้อมูล	3
1.6 การเสนอผล	3
1.7 คำอธิบาย	3
บทที่ 2 สรุปผลการสำรวจ	
2.1 การมีหนี้สินของครัวเรือน	5
2.2 ความคิดเห็นของสมาชิกกองทุนฯ	
2.2.1 การกู้เงินกองทุนฯ และจำนวนครั้งที่กู้	6
2.2.2 การนำเงินกู้ไปใช้ประโยชน์	7
2.2.3 การชำระหนี้สินกองทุนฯ และแหล่งเงินที่นำมาชำระหนี้สินกองทุนฯ	9
2.2.4 การนำเงินกู้ยืมกองทุนฯ ไปลงทุน และก่อให้เกิดรายได้	10
2.2.5 การประสบปัญหาการขาดแคลนเงินทุนหมุนเวียน ถ้าไม่มีกองทุนฯ	11
2.2.6 ความคิดเห็นต่อคณะกรรมการกองทุนฯ	12
2.3 ความคิดเห็นของประชาชนเกี่ยวกับกองทุนฯ	
2.3.1 การเข้าถึงแหล่งเงินทุนของคนในชุมชน	14
2.3.2 การแจ้งข่าวสารเกี่ยวกับกองทุนฯ	14
2.3.3 การส่งเสริมให้คนในชุมชนรวมกลุ่มทำกิจกรรม ฯลฯ	15
2.3.4 ความเหมาะสมในวิธีคัดสรรคณะกรรมการกองทุนหมู่บ้านฯ	16
2.3.5 ผลดี/ผลกระทบที่ได้รับหลังจากมีกองทุนฯ	17

	หน้า
2.3.6 ความพึงพอใจต่อโครงการกองทุนฯ	19
2.3.7 ความสำเร็จของการดำเนินงานโครงการกองทุนฯ	20
2.4 การจัดทำบัญชีรายรับ – รายจ่ายของครัวเรือน	21
2.5 ความคิดเห็นของประชาชนเกี่ยวกับธนาคารหมู่บ้าน	23
2.6 ความคิดเห็น/ข้อเสนอแนะต่อการปรับปรุงโครงการกองทุนฯ	24
ตารางสถิติ	31-53

สารบัญแนภูมิ

		หน้า
แผนภูมิ 1	ร้อยละของประชาชนที่เป็นสมาชิกกองทุนฯ จำแนกตามการกู้และจำนวนครั้งที่กู้เงินกองทุนฯ	6
แผนภูมิ 2	ร้อยละของประชาชนที่กู้เงินกองทุนฯ จำแนกตามการนำเงินกู้ยืมจากกองทุนฯ ไปใช้ในเรื่องต่างๆ	7
แผนภูมิ 3	ร้อยละของประชาชนที่กู้เงินกองทุนฯ จำแนกตามความสามารถในการชำระหนี้คืนกองทุนฯ	9
แผนภูมิ 4	ร้อยละของประชาชนที่กู้เงินกองทุนฯ จำแนกตามการนำเงินกู้ยืมจากกองทุนฯ ไปลงทุนและก่อให้เกิดรายได้	10
แผนภูมิ 5	ร้อยละของประชาชนที่เป็นสมาชิกกองทุนฯ จำแนกตามความคิดเห็นต่อคณะกรรมการกองทุนฯ	12
แผนภูมิ 6	ร้อยละของประชาชน จำแนกตามความคิดเห็นเกี่ยวกับการส่งเสริมให้คนในชุมชนมีการรวมกลุ่มทำกิจกรรม ฯลฯ	15
แผนภูมิ 7	ร้อยละของประชาชน จำแนกตามความคิดเห็นต่อความเหมาะสมในวิธีการคัดสรรคณะกรรมการกองทุนฯ เป็นรายภาค	16
แผนภูมิ 8	ร้อยละของประชาชน จำแนกตามความคิดเห็นเกี่ยวกับผลกระทบที่ชุมชนได้รับในเรื่องต่างๆ หลังจากมีกองทุนฯ	17
แผนภูมิ 9	ร้อยละของประชาชน จำแนกตามความคิดเห็นเกี่ยวกับความพึงพอใจต่อโครงการกองทุนหมู่บ้านและชุมชนเมืองของรัฐบาล	19
แผนภูมิ 10	ร้อยละของประชาชน จำแนกตามการจัดทำบัญชีรายรับ-รายจ่ายของครัวเรือน	21
แผนภูมิ 11	ร้อยละของประชาชน จำแนกตามความคิดเห็นเกี่ยวกับการตั้งธนาคารหมู่บ้าน	23

สารบัญตาราง

	หน้า	
ตาราง 1	ร้อยละของประชาชน จำแนกตามการมีหนี้สินของครัวเรือน (ไม่รวมหนี้สินกองทุนฯ) และแหล่งที่เป็นหนี้ เป็นรายภาค	5
ตาราง 2	ร้อยละของประชาชนที่เป็นสมาชิกกองทุนฯ จำแนกตามการกู้เงินกองทุนฯ และจำนวนครั้งที่กู้ เป็นรายภาค	7
ตาราง 3	ร้อยละของประชาชนที่กู้เงินกองทุนฯ จำแนกตามการนำเงินที่กู้จากกองทุนฯ ส่วนใหญ่ไปใช้ในเรื่องต่างๆ เป็นรายภาค	8
ตาราง 4	ร้อยละของประชาชนที่กู้เงินกองทุนฯ จำแนกตามความสามารถในการชำระหนี้ค้ำคืนกองทุนฯ และแหล่งเงินส่วนใหญ่ที่นำมาใช้ชำระหนี้ค้ำคืนกองทุนฯ เป็นรายภาค	10
ตาราง 5	ร้อยละของประชาชนที่กู้เงินกองทุนฯ จำแนกตามผลของการกู้ยืมไปสร้างรายได้ และก่อให้เกิดประโยชน์ เป็นรายภาค	11
ตาราง 6	ร้อยละของประชาชนที่กู้เงินกองทุนฯ จำแนกตามการประสบปัญหาการขาดแคลนเงินทุนหมุนเวียน เป็นรายภาค	12
ตาราง 7	ร้อยละของประชาชนที่เป็นสมาชิกกองทุนฯ จำแนกตามความคิดเห็นต่อคณะกรรมการกองทุนฯ ในเรื่องต่างๆ เป็นรายภาค	13
ตาราง 8	ร้อยละของประชาชน จำแนกตามการเข้าถึงแหล่งเงินทุนของคนในชุมชน เป็นรายภาค	14
ตาราง 9	ร้อยละของประชาชน จำแนกตามความคิดเห็นเกี่ยวกับการประชาสัมพันธ์แจ้งข่าวสารเกี่ยวกับกองทุนฯ ให้ประชาชนหรือสมาชิกทราบ เป็นรายภาค	15
ตาราง 10	ร้อยละของประชาชน จำแนกตามความคิดเห็นเกี่ยวกับการส่งเสริมให้คนในชุมชนมีการรวมกลุ่มทำกิจกรรม ฯลฯ เป็นรายภาค	16
ตาราง 11	ร้อยละของประชาชน จำแนกตามความคิดเห็นเกี่ยวกับผลกระทบที่ชุมชนได้รับในเรื่องต่างๆ หลังจากมีกองทุนฯ เป็นรายภาค	18
ตาราง 12	ร้อยละของประชาชน จำแนกตามความคิดเห็นเกี่ยวกับความพึงพอใจต่อโครงการกองทุนหมู่บ้านและชุมชนเมืองของรัฐบาล เป็นรายภาค	20
ตาราง 13	ร้อยละของประชาชน จำแนกตามความคิดเห็นต่อการประสบผลสำเร็จในการดำเนินงาน/การบริหารจัดการกองทุนฯ เป็นรายภาค	21

สารบัญตาราง (ต่อ)

		หน้า
ตาราง 14	ร้อยละของประชาชน จำแนกตามการจัดทำบัญชีรายรับ-รายจ่ายของครัวเรือน เป็นรายภาค	22
ตาราง 15	ร้อยละของประชาชน จำแนกตามการทราบเรื่องการตั้งธนาคารหมู่บ้าน และ ความต้องการให้มีธนาคารหมู่บ้านในชุมชน เป็นรายภาค	24
ตาราง 16	ร้อยละของประชาชน จำแนกตามความคิดเห็นต่อโครงการกองทุนหมู่บ้าน และชุมชนเมือง	25

บทที่ 1

บทนำ

1.1 ความเป็นมา

กองทุนหมู่บ้านและชุมชนเมือง เป็นหนึ่งในนโยบายเร่งด่วนของรัฐบาล (พ.ต.ท.ดร.ทักษิณ ชินวัตร เป็นนายกรัฐมนตรี) ที่มุ่งแก้ไขปัญหาความยากจนของประชาชน เพื่อเป็นแหล่งเงินทุนหมุนเวียน บรรเทาเหตุฉุกเฉินและความจำเป็นเร่งด่วน ให้แต่ละชุมชนสามารถพึ่งตนเองได้ และแก้ไขปัญหาความยากจนในระดับฐานรากของประเทศ ส่งเสริมและเปิดโอกาสให้ประชาชนมีส่วนร่วมในการบริหารจัดการกองทุนฯ และแสดงความคิดเห็นเกี่ยวกับปรับ/เปลี่ยนกองทุนหมู่บ้านฯ เป็นธนาคารหมู่บ้านหรือสถาบันการเงินชุมชนซึ่งจะนำไปสู่การสร้างกองทุนฯ ในครั้งนี้ สำนักงานสถิติแห่งชาติได้ดำเนินการสำรวจความคิดเห็นของประชาชนเกี่ยวกับกองทุนหมู่บ้านและชุมชนเมือง โดยเริ่มดำเนินการสำรวจครั้งแรกในปี 2545 ครั้งที่ 2 และ 3 ในปี 2546 และ 2547 ครั้งนี้เป็นการสำรวจครั้งที่ 4

1.2 วัตถุประสงค์

เพื่อรวบรวมความคิดเห็นของประชาชนเกี่ยวกับการกู้เงินกองทุนฯ หนี้สิน การนำเงินกองทุนฯ ไปใช้เป็นทุนหมุนเวียน การชำระหนี้ค้ำเงินกองทุนฯ การเอาใจใส่ติดตามชำระหนี้ค้ำเงินกองทุนฯ ผลกระทบต่อชุมชนหลังจากมีกองทุนฯ การมีส่วนร่วมของประชาชนในการแสดงความคิดเห็นเกี่ยวกับการปรับหรือเปลี่ยนกองทุนฯ เป็นธนาคารหมู่บ้าน และการจัดทำบัญชีรายรับ-รายจ่ายของครัวเรือน ตลอดจนข้อเสนอนะต่าง ๆ เพื่อให้รัฐบาลและหน่วยงานที่เกี่ยวข้องนำไปใช้เป็นแนวทางในการติดตาม ประเมินผล และปรับปรุงโครงการ ฯ ต่อไป

1.3 คุ่มรวม

คุ่มรวมประชาชนที่มีอายุตั้งแต่ 20 ปีขึ้นไป ที่อาศัยอยู่ในชุมชนเมืองของกรุงเทพมหานคร และที่อาศัยอยู่ในเขตเทศบาล (สุขาภิบาลเดิม) และนอกเขตเทศบาลของทุกจังหวัดทั่วประเทศ

1.4 ระเบียบวิธีการสำรวจ

แผนการสุ่มตัวอย่างที่ใช้เป็นแบบ Stratified Three – Stage Sampling โดยมีภาคเป็นสตราตัม ซึ่งมีทั้งสิ้น 5 สตราตัม คือ กรุงเทพมหานคร ภาคกลาง (ยกเว้นกทม.) ภาคเหนือ ภาคตะวันออกเฉียงเหนือ ภาคใต้ โดยมีชุมชนอาคาร/หมู่บ้านเป็นหน่วยตัวอย่างขั้นที่หนึ่ง ครัวเรือนส่วนบุคคลเป็นหน่วยตัวอย่างขั้นที่สอง และสมาชิกที่มีอายุ 20 ปีขึ้นไป เป็นหน่วยตัวอย่างขั้นที่สาม

ภาค	รวม	ในเขตเทศบาล	นอกเขตเทศบาล
1. กลาง (ยกเว้น กทม.)	65	14	51
2. เหนือ	55	8	47
3. ตะวันออกเฉียงเหนือ	65	7	58
4. ใต้	55	5	50
รวมทั้งราชอาณาจักร (ยกเว้น กทม.)	240	34	206

การเลือกหน่วยตัวอย่างขั้นที่หนึ่ง

ในแต่ละภาค (ยกเว้น กรุงเทพมหานคร) ทำการเลือกชุมชนอาคาร / หมู่บ้านตัวอย่าง อย่างอิสระต่อกัน โดยใช้ความน่าจะเป็นในการเลือกเป็นปฏิภาคกับจำนวนครัวเรือนของชุมชนอาคาร / หมู่บ้านนั้น ๆ ได้จำนวนตัวอย่างทั้งสิ้น 240 ชุมชนอาคาร / หมู่บ้าน จากทั้งสิ้น 93,249 ชุมชนอาคาร / หมู่บ้าน กระจายไปตามภาค และเขตการปกครอง เป็นดังนี้

สำหรับกรุงเทพมหานคร เลือกชุมชนเมืองตัวอย่าง ด้วยวิธีการสุ่มแบบมีระบบ ได้จำนวนชุมชนเมืองตัวอย่างทั้งสิ้น 55 แห่ง จากทั้งสิ้น 781 แห่ง

การเลือกหน่วยตัวอย่างขั้นที่สอง

ในขั้นนี้เป็นการเลือกครัวเรือนตัวอย่างที่มีสมาชิกอายุ 20 ปีขึ้นไป ด้วยวิธีการสุ่มโดยกำหนดให้เลือก 20 ครัวเรือนตัวอย่าง ต่อ ชุมชนเมือง (สำหรับกรุงเทพมหานคร) / ชุมชนอาคาร / หมู่บ้าน ได้จำนวนครัวเรือนตัวอย่างทั้งสิ้น 5,900 ครัวเรือน ดังนี้

ภาค	รวม	ในเขตเทศบาล	นอกเขตเทศบาล
1. กรุงเทพมหานคร	1,100	1,100	-
2. กลาง (ยกเว้น กทม.)	1,300	280	1,020
3. เหนือ	1,100	160	940
4. ตะวันออกเฉียงเหนือ	1,300	140	1,160
5. ใต้	1,100	100	1,000
รวมทั้งราชอาณาจักร	5,900	1,780	4,120

การเลือกหน่วยตัวอย่างขั้นที่สาม

ในแต่ละครัวเรือนตัวอย่าง ได้ทำการเลือกสมาชิกในครัวเรือนที่มีอายุ 20 ปีขึ้นไป ครัวเรือนละ 1 คน เพื่อทำการสัมภาษณ์ ได้จำนวนหน่วยตัวอย่างทั้งสิ้น 5,900 คน

1.5 วิธีการเก็บรวบรวมข้อมูล

การเก็บรวบรวมข้อมูล ใช้วิธีส่งเจ้าหน้าที่ของสำนักงานสถิติแห่งชาติ ไปทำการสัมภาษณ์สมาชิกในครัวเรือนตัวอย่าง ที่มีอายุตั้งแต่ 20 ปีขึ้นไป ครัวเรือนละ 1 คน โดยให้กระจายตามเพศ อายุ และสถานภาพการทำงาน

ปฏิบัติงานเก็บรวบรวมข้อมูลระหว่างวันที่ 14 – 20 กันยายน พ.ศ. 2548

1.6 การเสนอผล

เสนอผลการสำรวจในระดับภาค และทั่วประเทศ ในรูปของร้อยละ

1.7 คำอธิบาย

1.7.1 กู้ หมายถึง ผู้ที่เคยกู้แล้วในอดีต หรือผู้ที่กู้ในปัจจุบัน

1.7.2 ภาคกลาง จะไม่รวมกรุงเทพมหานคร

บทที่ 2 สรุปผลการสำรวจ

2.1 การมีหนี้สินของครัวเรือน

ผลการสำรวจในเรื่องหนี้สินของครัวเรือน (ไม่รวมหนี้สินกองทุนฯ) ประชาชนโดยรวมในทุกภาค ร้อยละ 64.4 ระบุว่าครัวเรือนมีหนี้สิน และร้อยละ 35.6 ระบุว่าครัวเรือนไม่มีหนี้สิน โดยผู้ที่มีหนี้ ร้อยละ 46.6 ระบุว่าหนี้ในระบบ เช่น ธนาคาร กลุ่มออมทรัพย์/สหกรณ์ ฯลฯ ร้อยละ 15.2 ระบุว่าหนี้เงินกู้ยืมนอกระบบ และร้อยละ 2.6 เป็นหนี้ที่ไม่ต้องจ่ายดอกเบี้ย

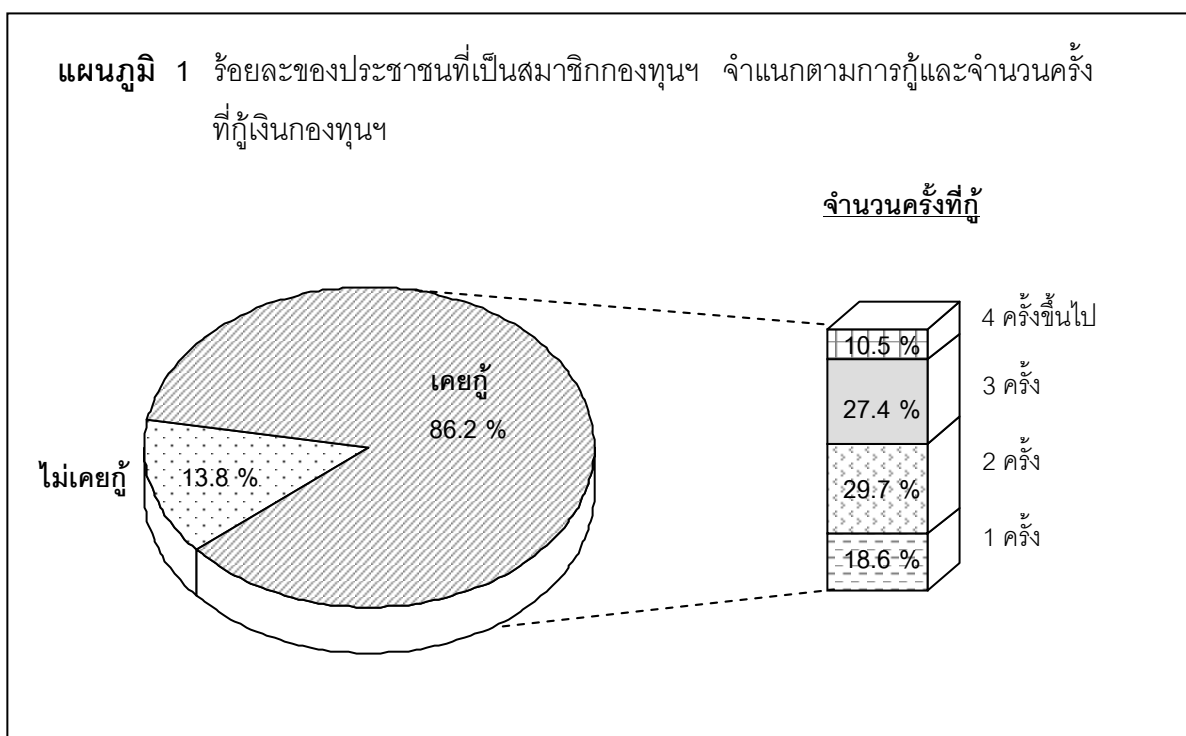
เมื่อพิจารณาเป็นรายภาค พบว่า ประชาชนในภาคตะวันออกเฉียงเหนือเป็นหนี้ในระบบในสัดส่วนที่สูงกว่าทุกภาค คือ ร้อยละ 58.7 รองลงมาเป็นภาคเหนือ ร้อยละ 54.8 ภาคใต้ ร้อยละ 40.4 ภาคกลาง ร้อยละ 34.7 และกรุงเทพมหานคร ร้อยละ 26.3 ส่วนการเป็นหนี้เงินกู้ยืมนอกระบบ พบว่า ทุกภาค มีสัดส่วนไม่แตกต่างกัน กล่าวคือ ประมาณร้อยละ 11 – 21 สำหรับหนี้ที่ไม่ต้องจ่ายดอกเบี้ย พบว่า ประชาชนแต่ละภาคมีหนี้ในสัดส่วนที่ต่ำกว่าร้อยละ 3.4 ยกเว้นภาคใต้ มีร้อยละ 4.5

ตาราง 1 ร้อยละของประชาชน จำแนกตามการมีหนี้สินของครัวเรือน (ไม่รวมหนี้สินกองทุนฯ) และแหล่งที่เป็นหนี้ เป็นรายภาค

หนี้สินของครัวเรือน (ไม่รวมหนี้สินกองทุนฯ) และแหล่งที่เป็นหนี้	ทั่ว ประเทศ	ภาค				
		กรุงเทพ- มหานคร	กลาง (ยกเว้น กทม.)	เหนือ	ตะวันออกเฉียงเหนือ	ใต้
รวม	100.0	100.0	100.0	100.0	100.0	100.0
มีหนี้สิน แหล่งที่เป็นหนี้	64.4	50.9	55.4	69.2	74.0	59.4
หนี้ในระบบ เช่น ธนาคาร กลุ่มออมทรัพย์/ สหกรณ์ ฯลฯ	46.6	26.3	34.7	54.8	58.7	40.4
หนี้เงินกู้ยืมนอกระบบ	15.2	21.2	17.8	11.5	14.0	14.5
หนี้ที่ไม่ต้องจ่ายดอกเบี้ย	2.6	3.4	2.9	2.9	1.3	4.5
ไม่มีหนี้สินแหล่งอื่น	35.6	49.1	44.6	30.8	26.0	40.6

2.2 ความคิดเห็นของสมาชิกกองทุนฯ

2.2.1 การกู้เงินกองทุนฯ และจำนวนครั้งที่กู้



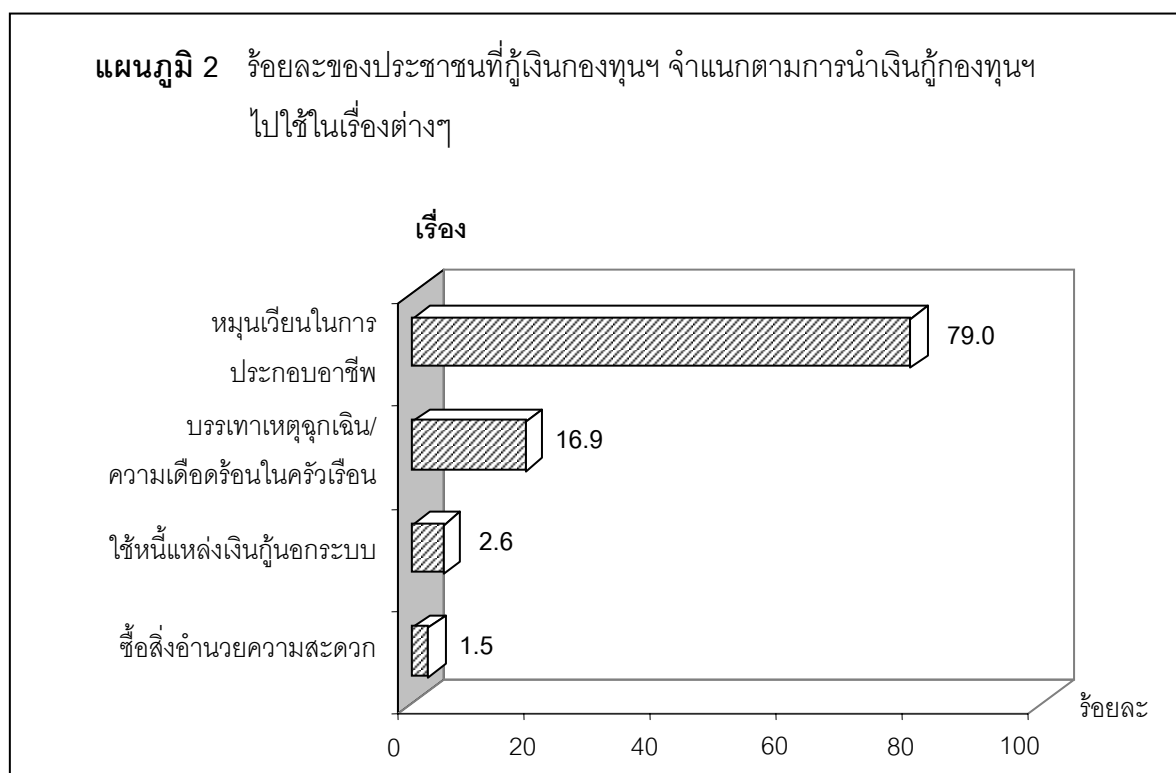
ผลการสำรวจ พบว่า ตั้งแต่เริ่มมีโครงการกองทุนฯ โดยรวมแล้วมีสมาชิกกองทุนฯ ร้อยละ 86.2 ระบุว่าเคยกู้เงินกองทุนฯ และร้อยละ 13.8 ไม่กู้ เมื่อพิจารณาจำนวนครั้งที่กู้ พบว่า สมาชิกกองทุนฯ ร้อยละ 48.3 ระบุว่าได้กู้เงินกองทุนฯ มาแล้วหนึ่งถึงสองครั้ง ส่วนผู้ที่ระบุว่ากู้มาแล้วสามครั้งมีร้อยละ 27.4 กู้สี่ครั้งขึ้นไป ร้อยละ 10.5

เมื่อพิจารณาเป็นรายภาค พบว่า ทุกภาคมีสมาชิกที่เคยกู้เงินกองทุนฯ ในสัดส่วนที่ค่อนข้างสูง กล่าวคือ ประมาณร้อยละ 80 - 91 สำหรับจำนวนครั้งที่กู้ กรุงเทพมหานคร และภาคใต้มีสมาชิกกองทุนฯ ส่วนใหญ่ ร้อยละ 66.3 และร้อยละ 54.8 ระบุว่า กู้เพียงหนึ่งถึงสองครั้ง ส่วนภาคกลาง ภาคเหนือ และภาคตะวันออกเฉียงเหนือ มีสัดส่วนสมาชิกกองทุนฯ ที่ระบุว่ากู้มาแล้วหนึ่งถึงสองครั้ง ประมาณร้อยละ 40 - 48 ขณะที่สมาชิกที่กู้เงิน 3 ครั้ง พบว่า ภาคตะวันออกเฉียงเหนือ มีสัดส่วนสูงสุด คือ ร้อยละ 32.8 รองลงมาเป็นภาคเหนือ ร้อยละ 29.5 และภาคกลาง ร้อยละ 26.1 ส่วนสมาชิกที่กู้เงินกองทุน 4 ครั้งขึ้นไป ในทุกภาคมีสัดส่วน ประมาณร้อยละ 10 - 17 ยกเว้นภาคใต้และกรุงเทพมหานคร มีเพียงร้อยละ 5.8 และ 1.5 ตามลำดับ

ตาราง 2 ร้อยละของประชาชนที่เป็นสมาชิกกองทุนฯ จำแนกตามการกู้เงินกองทุนฯ และจำนวนครั้งที่กู้ เป็นรายภาค

การกู้เงินกองทุนฯ และจำนวนครั้งที่กู้	ทั่วประเทศ	ภาค				
		กรุงเทพมหานคร	กลาง (ยกเว้น กทม.)	เหนือ	ตะวันออก เฉียงเหนือ	ใต้
รวม	100.0	100.0	100.0	100.0	100.0	100.0
กู้ จำนวนครั้งที่กู้	86.2	81.9	81.6	86.7	91.5	80.5
1 ครั้ง	18.6	31.8	15.4	13.7	16.4	28.2
2 ครั้ง	29.7	34.5	28.6	26.8	31.6	26.6
3 ครั้ง	27.4	14.1	26.1	29.5	32.8	19.9
4 ครั้งขึ้นไป	10.5	1.5	11.5	16.7	10.7	5.8
ไม่กู้	13.8	18.1	18.4	13.3	8.5	19.5

2.2.2 การนำเงินกู้ไปใช้ประโยชน์



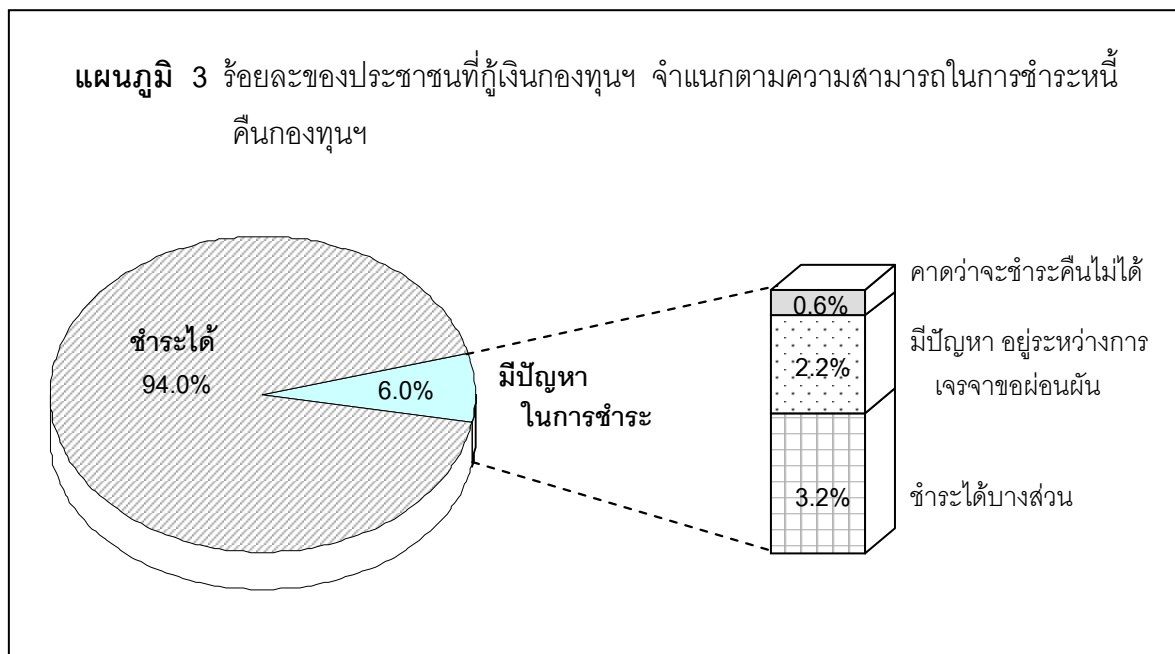
จากการสอบถามสมาชิกที่กู้เงินกองทุนฯ เกี่ยวกับการนำเงินกู้ไปใช้ในเรื่องต่าง ๆ ส่วนใหญ่ในทุกภาค ร้อยละ 79.0 ระบุว่า ได้นำเงินกู้จากกองทุนฯ ไปใช้เป็นเงินหมุนเวียนในการประกอบอาชีพ การผลิต ค้าขาย หรือบริการ รองลงมาร้อยละ 16.9 นำไปใช้บรรเทาเหตุฉุกเฉิน/ความเดือดร้อนในครัวเรือน เช่น ค่าเล่าเรียน ฯลฯ ร้อยละ 2.6 ใช้หนี้แหล่งเงินกู้นอกระบบ และร้อยละ 1.5 ระบุว่านำเงินไปซื้อสิ่งอำนวยความสะดวก เช่น โทรศัพท์ โทรศัพท์มือถือ ฯลฯ

เมื่อพิจารณาเป็นรายภาค พบว่า สมาชิกกองทุนฯ ส่วนใหญ่ในทุกภาคนำเงินที่กู้จากกองทุนฯ ไปใช้เป็นเงินหมุนเวียนในการประกอบอาชีพ การผลิต ค้าขาย หรือบริการ ในสัดส่วนค่อนข้างสูง กล่าวคือ ภาคกลางและภาคเหนือ ประมาณร้อยละ 83 ภาคตะวันออกเฉียงเหนือและภาคใต้ ประมาณร้อยละ 77 - 78 และกรุงเทพมหานคร ร้อยละ 66.8

ตาราง 3 ร้อยละของประชาชนที่กู้เงินกองทุนฯ จำแนกตามการนำเงินที่กู้จากกองทุนฯ ส่วนใหญ่ ไปใช้ในเรื่องต่าง ๆ เป็นรายภาค

การนำเงินกู้กองทุนฯ ส่วนใหญ่ไปใช้ในเรื่องต่าง ๆ	ทั่ว ประเทศ	ภาค				
		กรุงเทพ- มหานคร	กลาง (ยกเว้น กทม.)	เหนือ	ตะวันออกเฉียง เหนือ	ใต้
รวม	100.0	100.0	100.0	100.0	100.0	100.0
• หมุนเวียนในการประกอบอาชีพ การผลิต ค้าขาย หรือบริการ	79.0	66.8	83.8	83.3	77.3	78.8
• บรรเทาเหตุฉุกเฉิน/ความเดือดร้อน ในครัวเรือน เช่น ค่าเล่าเรียน ฯลฯ	16.9	25.4	11.7	13.0	19.6	16.8
• ใช้หนี้แหล่งเงินกู้นอกระบบ	2.6	4.6	2.8	2.5	2.2	2.2
• อื่น ๆ	1.5	3.2	1.7	1.2	0.9	2.2

2.2.3 การชำระหนี้สินกองทุนฯ และแหล่งเงินที่นำมาชำระหนี้สินกองทุนฯ



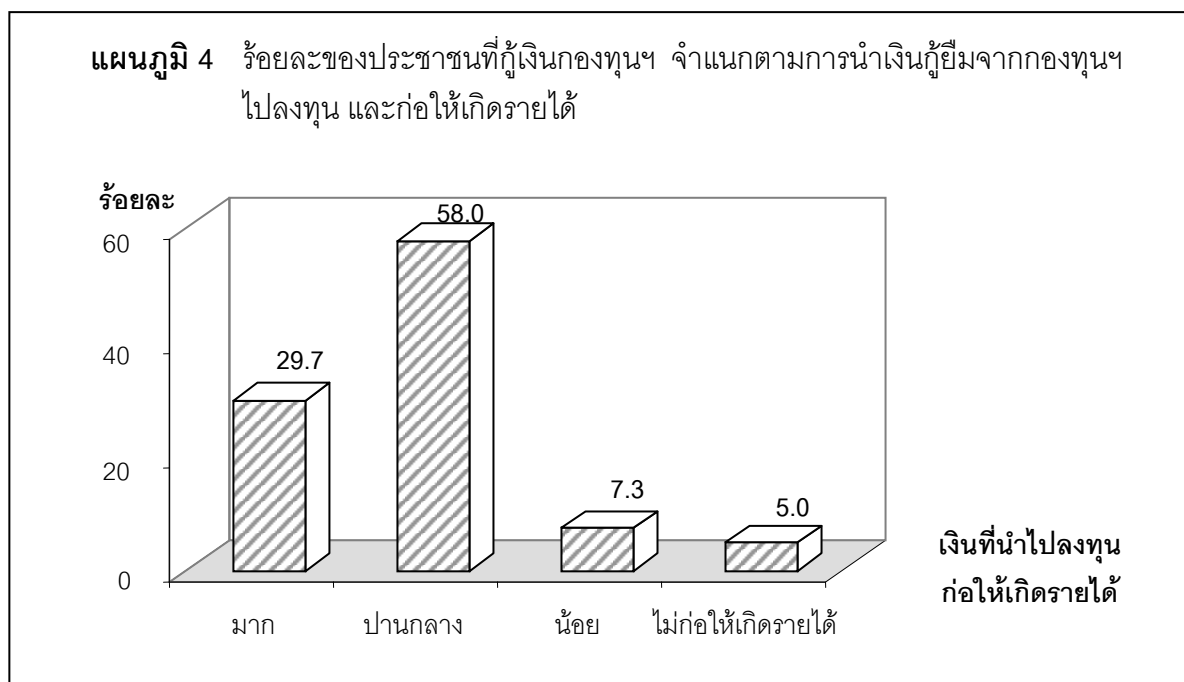
ผลการสำรวจ พบว่า สมาชิกที่กู้เงินกองทุนฯ ส่วนใหญ่ในทุกภาคสูงถึง ร้อยละ 94.0 ระบุว่าสามารถชำระหนี้สินกองทุนฯ ได้ทั้งหมดเมื่อครบกำหนดเวลา ส่วนที่มีปัญหาในการชำระหนี้สินกองทุนฯ มีเพียงร้อยละ 6.0 โดยแยกเป็นชำระได้บางส่วนร้อยละ 3.2 มีปัญหาอยู่ระหว่างการเจรจาขอผ่อนผัน ร้อยละ 2.2 และที่คาดว่าจะชำระคืนไม่ได้เลย มีเพียงร้อยละ 0.6 เท่านั้น

สำหรับแหล่งเงินที่นำมาใช้ชำระหนี้ที่กู้จากกองทุนฯ นั้น สมาชิกที่กู้เงินกองทุนฯ ส่วนใหญ่ในทุกภาค ระบุว่าได้มาจากเงินกู้กองทุนฯ ที่นำไปหมุนเวียนหารายได้จากการประกอบอาชีพ ร้อยละ 64.3 รองลงมาเป็นเงินสะสม/รายได้อื่นของครอบครัว ร้อยละ 24.0 เงินกู้นอกระบบ ร้อยละ 5.9 และอื่น ๆ เช่น ธนาคาร กลุ่มออมทรัพย์ ฯลฯ ร้อยละ 5.8 เมื่อพิจารณาเป็นรายภาค พบว่า ผู้กู้เงินกองทุนฯ ในภาคเหนือ ระบุว่านำเงินที่ได้จากเงินหมุนเวียนหารายได้ใน การประกอบอาชีพ การผลิต ค้าขาย หรือบริการ ไปใช้ชำระหนี้สินกองทุนฯ สูงถึงร้อยละ 71.0 รองลงมาคือ ภาคกลาง กรุงเทพมหานคร ภาคตะวันออกเฉียงเหนือ และภาคใต้ ร้อยละ 69.6 66.8 61.2 และ 52.1 ตามลำดับ

ตาราง 4 ร้อยละของสมาชิกที่กู้เงินกองทุนฯ จำแนกตามความสามารถในการชำระหนี้ค้ำคืน และแหล่งเงินส่วนใหญ่ที่นำมาใช้ชำระหนี้ค้ำคืนกองทุนฯ เป็นรายภาค

การชำระหนี้ค้ำคืน และแหล่งเงิน ที่นำมาใช้ชำระหนี้ค้ำคืนกองทุนฯ	ทั่ว ประเทศ	ภาค				
		กรุงเทพ- มหานคร	กลาง (ยกเว้น กทม.)	เหนือ	ตะวันออก เฉียงเหนือ	ใต้
การชำระหนี้ค้ำคืนกองทุนฯ	100.0	100.0	100.0	100.0	100.0	100.0
ชำระได้ทั้งหมด	94.0	85.9	93.3	97.5	96.3	88.0
ชำระได้บางส่วน	3.2	8.2	2.6	0.5	1.7	10.2
มีปัญหา อยู่ระหว่างการเจรจา						
ขอผ่อนผัน	2.2	5.2	4.0	1.5	1.2	1.0
คาดว่าจะชำระคืนไม่ได้	0.6	0.7	0.1	0.5	0.8	0.8
แหล่งเงินที่นำมาใช้ชำระหนี้ ค้ำคืนกองทุนฯ	100.0	100.0	100.0	100.0	100.0	100.0
รายได้จากการประกอบอาชีพ	64.3	66.8	69.6	71.0	61.2	52.1
เงินสะสมรายได้อื่นของครอบครัว	24.0	28.0	22.7	16.1	24.4	35.7
เงินกู้ยืมในระบบ	5.9	1.8	5.0	6.3	7.4	4.9
อื่นๆ เช่น ธนาคาร กลุ่ม- ออมทรัพย์ ฯลฯ	5.8	3.4	2.7	6.6	7.0	7.3

2.2.4 การนำเงินกู้ยืมกองทุนฯ ไปลงทุน และก่อให้เกิดรายได้



เมื่อสอบถามสมาชิกที่กู้เงินกองทุนฯ เกี่ยวกับการนำเงินส่วนใหญ่ที่กู้ยืมไปใช้ว่า ได้ก่อให้เกิดรายได้เพิ่มขึ้น/ลดภาระค่าใช้จ่าย/เกิดดอกผลมากน้อยเพียงใดนั้น สมาชิกที่กู้เงินกองทุนฯ โดยรวมในทุกภาค ร้อยละ 58.0 ระบุว่าเงินที่กู้ยืมจากกองทุนฯ ที่นำไปใช้ได้ก่อให้เกิดรายได้เพิ่มขึ้น ฯลฯ ในระดับปานกลาง ร้อยละ 29.7 ระบุว่าก่อให้เกิดรายได้เพิ่มขึ้น ฯลฯ ในระดับมาก และที่ระบุว่า ก่อให้เกิดรายได้เพิ่มขึ้นน้อย ฯลฯ และไม่ก่อให้เกิดรายได้เพิ่มขึ้น ฯลฯ เลยมีสัดส่วนรวมกันประมาณ ร้อยละ 12 ทั้งนี้สมาชิกที่กู้เงินกองทุนฯ ส่วนใหญ่ในทุกภาคเกินกว่าครึ่งหนึ่ง หรือประมาณร้อยละ 55 – 59 ระบุว่าเงินกู้ยืมกองทุนฯ ที่นำไปใช้ได้ก่อให้เกิดรายได้เพิ่มขึ้น ฯลฯ ในระดับปานกลาง

ตาราง 5 ร้อยละของสมาชิกที่กู้เงินกองทุนฯ จำแนกตามผลของการนำเงินกู้ยืมไปสร้างรายได้และ ก่อให้เกิดประโยชน์ เป็นรายภาค

การนำเงินกู้ยืมไปสร้างรายได้ และก่อให้เกิดประโยชน์	ทั่วประเทศ	ภาค				
		กรุงเทพ-มหานคร	กลาง (ยกเว้น กทม.)	เหนือ	ตะวันออก เฉียงเหนือ	ใต้
รวม	100.0	100.0	100.0	100.0	100.0	100.0
มาก	29.7	25.7	32.0	30.8	29.0	28.8
ปานกลาง	58.0	58.8	55.0	58.2	59.1	58.7
น้อย	7.3	6.7	8.6	7.5	7.0	6.1
ไม่ได้ผล	5.0	8.8	4.4	3.5	4.9	6.4

2.2.5 การประสบปัญหาการขาดแคลนเงินทุนหมุนเวียน ถ้าไม่มีกองทุนฯ

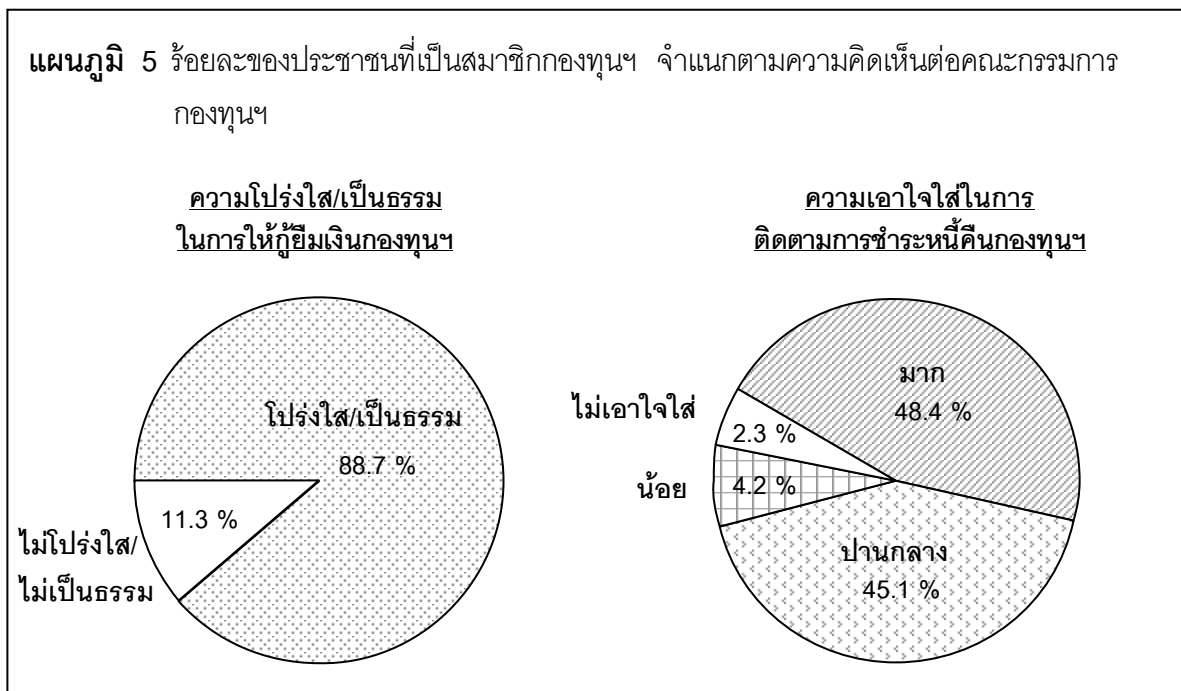
จากการสอบถามสมาชิกที่กู้เงินกองทุนฯ เกี่ยวกับการประสบปัญหาขาดแคลนเงินทุนหมุนเวียน หากไม่มีแหล่งเงินจากกองทุนฯ พบว่า โดยรวมในทุกภาคมีสมาชิกที่กู้เงินกองทุนฯ สูงถึงร้อยละ 85.4 ระบุว่าหากไม่มีเงินจากกองทุนฯ จะประสบปัญหาการขาดแคลนเงินทุนหมุนเวียนในระดับปานกลาง ถึงมาก ประสบปัญหาน้อยมีร้อยละ 8.2 และที่ระบุว่าไม่ประสบปัญหา ร้อยละ 6.4

หากพิจารณาในระดับภาค พบว่า สมาชิกที่กู้เงินกองทุนฯ ในภาคตะวันออกเฉียงเหนือ ภาคเหนือ และภาคกลาง ระบุว่าจะประสบปัญหาการขาดแคลนเงินทุนหมุนเวียน หากไม่มีกองทุนฯ ในระดับปานกลางถึงมาก ประมาณร้อยละ 85 - 87 กรุงเทพมหานคร มีร้อยละ 83.5 และภาคใต้ ร้อยละ 78.5

ตารางที่ 6 ร้อยละของประชาชนที่กู้เงินกองทุนฯ จำแนกตามการประสบปัญหาการขาดแคลน
เงินทุนหมุนเวียน เป็นรายภาค

การประสบปัญหาการขาดแคลน เงินทุนหมุนเวียน	ทั่ว ประเทศ	ภาค				
		กรุงเทพ- มหานคร	กลาง (ยกเว้น กทม.)	เหนือ	ตะวันออก เฉียงเหนือ	ใต้
รวม	100.0	100.0	100.0	100.0	100.0	100.0
มาก	32.1	35.0	33.3	35.2	32.0	23.0
ปานกลาง	53.3	48.5	52.6	51.4	54.9	55.5
น้อย	8.2	7.0	7.4	8.2	8.3	10.5
ไม่ประสบปัญหา	6.4	9.5	6.7	5.2	4.8	11.0

2.2.6 ความคิดเห็นต่อคณะกรรมการกองทุนฯ



ความโปร่งใส/เป็นธรรมในการให้กู้ยืมเงินกองทุนฯ

เมื่อสอบถามความคิดเห็นของสมาชิกกองทุนฯ เกี่ยวกับความโปร่งใส/เป็นธรรมของ
คณะกรรมการในการให้กู้เงินกองทุนฯ พบว่า สมาชิกกองทุนฯ ส่วนใหญ่ในทุกภาคเห็นว่าคณะกรรมการกองทุนฯ
มีความโปร่งใส/เป็นธรรมในการให้กู้เงินในสัดส่วนที่สูงถึงร้อยละ 88.7 และมีร้อยละ 11.3 ที่เห็นว่า
ไม่โปร่งใส/ไม่เป็นธรรม เมื่อพิจารณาเป็นรายภาค สมาชิกกองทุนฯ ส่วนใหญ่แต่ละภาคมีความคิดเห็น

ในเรื่องดังกล่าวไม่แตกต่างกัน กล่าวคือ เห็นว่าคณะกรรมการ มีความโปร่งใส/เป็นธรรมเกินกว่าร้อยละ 80 โดยสมาชิกกองทุนฯ ในภาคเหนือเห็นว่าคณะกรรมการกองทุนฯ มีความโปร่งใส/เป็นธรรม ในสัดส่วนที่สูงกว่าทุกภาค คือ ร้อยละ 92.1 รองลงมาเป็นภาคกลาง ร้อยละ 89.7 ภาคตะวันออกเฉียงเหนือ ร้อยละ 89.5 ภาคใต้ ร้อยละ 83.9 และกรุงเทพมหานคร ร้อยละ 82.4

การติดตามชำระหนี้คืนกองทุนฯ

จากการสอบถามสมาชิกกองทุนฯ เกี่ยวกับความเอาใจใส่/แก้ปัญหาของคณะกรรมการกองทุนฯ ในการติดตามชำระหนี้คืนกองทุนฯ นั้น สมาชิกกองทุนฯ โดยรวมในทุกภาคเห็นว่า คณะกรรมการกองทุนฯ ได้ให้ความเอาใจใส่ติดตามชำระหนี้คืนกองทุนฯ ในระดับปานกลางถึงมาก ร้อยละ 93.5 สำหรับสมาชิกกองทุนฯ ที่เห็นว่าเอาใจใส่น้อยและไม่เอาใจใส่เลยมีร้อยละ 4.2 และ 2.3 ตามลำดับ โดยในภาคตะวันออกเฉียงเหนือ ภาคเหนือ และภาคกลาง สมาชิกกองทุนฯ ส่วนใหญ่เกินกว่าร้อยละ 94 เห็นว่าคณะกรรมการกองทุนฯ ได้ให้ความเอาใจใส่ติดตามชำระหนี้คืนกองทุนฯ ในระดับปานกลางถึงมาก ส่วนกรุงเทพมหานคร และภาคใต้ มีประมาณร้อยละ 88

ตารางที่ 7 ร้อยละของประชาชนที่เป็นสมาชิกกองทุนฯ จำแนกตามความคิดเห็นต่อคณะกรรมการกองทุนฯ ในเรื่องต่างๆ เป็นรายภาค

เรื่อง	ทั่วประเทศ	ภาค				
		กรุงเทพ- มหานคร	กลาง (ยกเว้น กทม.)	เหนือ	ตะวันออกเฉียงเหนือ	ใต้
• ความโปร่งใส/เป็นธรรม ในการให้กู้เงิน						
โปร่งใส/เป็นธรรม	100.0	100.0	100.0	100.0	100.0	100.0
ไม่โปร่งใส/ไม่เป็นธรรม	11.3	17.6	10.3	7.9	10.5	16.1
• การเอาใจใส่ในการติดตาม ชำระหนี้คืนกองทุนฯ						
มาก	48.4	49.6	54.0	56.3	44.8	35.6
ปานกลาง	45.1	38.3	40.4	37.8	50.9	52.7
น้อย	4.2	5.4	4.1	4.5	3.1	6.5
ไม่เอาใจใส่	2.3	6.7	1.5	1.4	1.2	5.2

2.3 ความคิดเห็นของประชาชนเกี่ยวกับกองทุนฯ

2.3.1 การเข้าถึงแหล่งเงินทุนของคนในชุมชน

จากผลสำรวจ พบว่า ประชาชนโดยรวมในทุกภาคร้อยละ 53.2 ระบุว่าการมีกองทุนหมู่บ้านฯ ช่วยให้ผู้คนในชุมชนเข้าถึงแหล่งเงินทุนได้สะดวก/รวดเร็ว/ทันเวลา ในระดับปานกลาง ร้อยละ 37.1 ระบุว่าสามารถเข้าถึงแหล่งเงินทุนฯ ในระดับมาก ร้อยละ 6.1 ระบุว่าสามารถเข้าถึงแหล่งเงินทุนฯ ในระดับน้อย และมีร้อยละ 3.6 ที่ระบุว่าไม่สะดวกในการเข้าถึงแหล่งเงินทุนฯ

เมื่อพิจารณาเป็นรายภาค ประชาชนส่วนใหญ่ในแต่ละภาคระบุว่า สามารถเข้าถึงแหล่งเงินทุนได้สะดวก/รวดเร็ว/ทันเวลาในระดับปานกลาง โดยภาคกลาง ภาคตะวันออกเฉียงเหนือ และภาคใต้ มีประมาณร้อยละ 54 - 57 ส่วนกรุงเทพมหานครและภาคเหนือมีประชาชนระบุว่า สามารถเข้าถึงแหล่งเงินทุนฯ ได้สะดวกในระดับมากประมาณร้อยละ 45 - 46

ตาราง 8 ร้อยละของประชาชน จำแนกตามการเข้าถึงแหล่งเงินทุนของคนในชุมชน เป็นรายภาค

การเข้าถึงแหล่งเงินทุน ของคนในชุมชน	ทั่วประเทศ	ภาค				
		กรุงเทพ- มหานคร	กลาง (ยกเว้น กทม.)	เหนือ	ตะวันออกเฉียง เหนือ	ใต้
รวม	100.0	100.0	100.0	100.0	100.0	100.0
มาก	37.1	34.1	34.4	46.1	38.1	29.5
ปานกลาง	53.2	45.2	54.8	46.4	56.7	56.5
น้อย	6.1	10.5	6.8	5.4	3.8	8.6
ไม่สะดวก	3.6	10.2	4.0	2.1	1.4	5.4

2.3.2 การแจ้งข่าวสารเกี่ยวกับกองทุนฯ

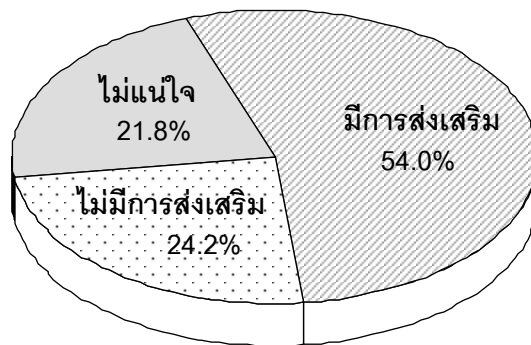
จากการสอบถามความคิดเห็นของประชาชนเกี่ยวกับเรื่องการประชาสัมพันธ์แจ้งข่าวสารกองทุนฯ เช่น การอบรมให้ความรู้เกี่ยวกับการประกอบอาชีพ ผลการดำเนินงาน ฯลฯ พบว่า ประชาชนโดยรวมในทุกภาคเห็นว่าคณะกรรมการกองทุนฯ มีการประชาสัมพันธ์แจ้งข่าวสารฯ ในระดับปานกลาง ร้อยละ 50.0 ประชาสัมพันธ์ฯ มาก ร้อยละ 27.8 ประชาสัมพันธ์ฯ น้อย ร้อยละ 13.1 และไม่มีการประชาสัมพันธ์ ร้อยละ 9.1 ทั้งนี้ประชาชนส่วนใหญ่ในแต่ละภาคเห็นว่าคณะกรรมการกองทุนฯ มีการประชาสัมพันธ์แจ้งข่าวสารเกี่ยวกับกองทุนฯ ในเรื่องต่าง ๆ ในระดับปานกลางในสัดส่วนประมาณร้อยละ 40 - 56 สำหรับกรุงเทพมหานครมีประชาชนถึงร้อยละ 20.8 ที่เห็นว่าไม่มีการประชาสัมพันธ์แจ้งข่าวสารเกี่ยวกับกองทุนฯ

ตาราง 9 ร้อยละของประชาชน จำแนกตามความคิดเห็นเกี่ยวกับการประชาสัมพันธ์แจ้งข่าวสารเกี่ยวกับกองทุนฯ ให้ประชาชนหรือสมาชิกทราบ เป็นรายภาค

การประชาสัมพันธ์แจ้งข่าวสารเกี่ยวกับกองทุนฯ	ทั่วประเทศ	ภาค				
		กรุงเทพ-มหานคร	กลาง (ยกเว้น กทม.)	เหนือ	ตะวันออก เฉียงเหนือ	ใต้
รวม	100.0	100.0	100.0	100.0	100.0	100.0
มาก	27.8	24.1	26.9	33.1	29.8	19.3
ปานกลาง	50.0	40.3	47.4	49.7	56.1	47.3
น้อย	13.1	14.8	14.4	12.5	10.0	18.0
ไม่มีการประชาสัมพันธ์	9.1	20.8	11.3	4.7	4.1	15.4

2.3.3 การส่งเสริมให้คนในชุมชนรวมกลุ่มทำกิจกรรมฯลฯ

แผนภูมิ 6 ร้อยละของประชาชน จำแนกตามความคิดเห็นเกี่ยวกับการส่งเสริมให้คนในชุมชนมีการรวมกลุ่มทำกิจกรรม ฯลฯ

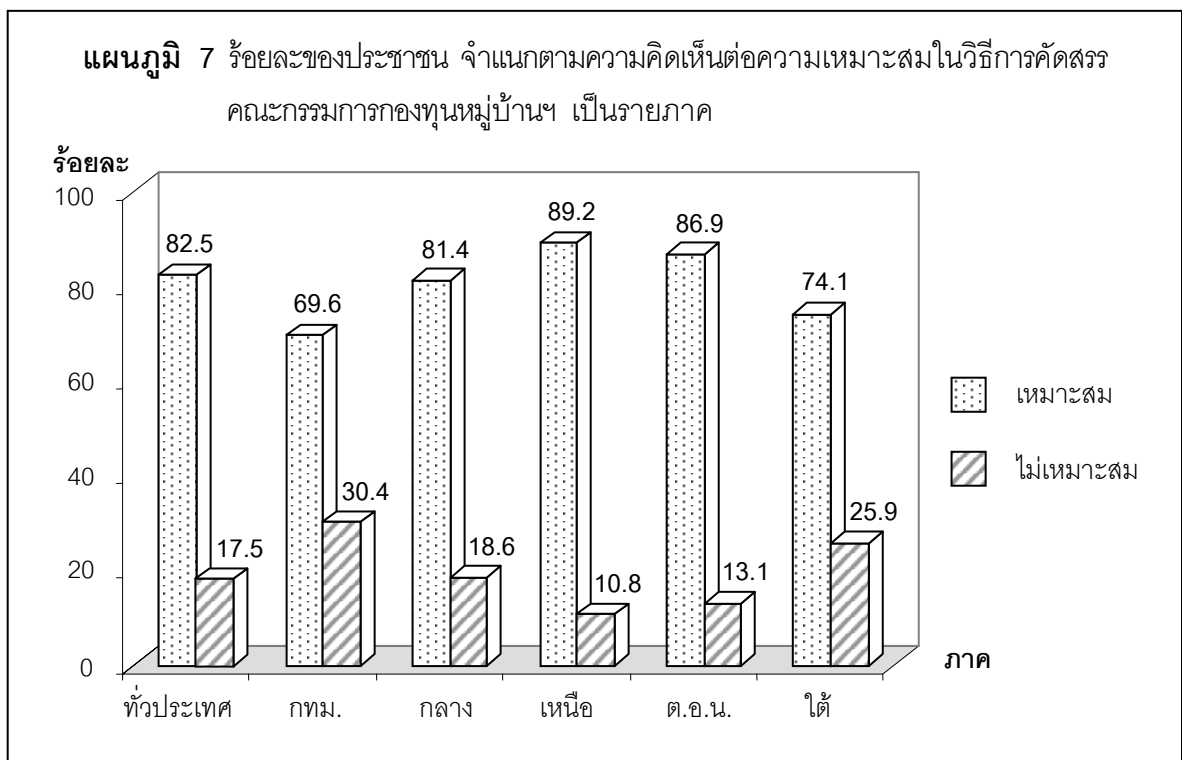


จากผลสำรวจ พบว่า ประชาชนโดยรวมในทุกภาค ร้อยละ 54.0 ระบุว่ากองทุนหมู่บ้านฯ มีการส่งเสริมให้คนในชุมชนมีการแลกเปลี่ยนเรียนรู้ รวมกลุ่มทำกิจกรรม นำดอกผลของกองทุนฯ ไปใช้ประโยชน์เพื่อสาธารณะ ฯลฯ ร้อยละ 24.2 ระบุว่าไม่มีการส่งเสริมฯ และร้อยละ 21.8 ยังไม่แน่ใจ โดยประชาชนส่วนใหญ่ในภาคเหนือ ระบุว่ากองทุนฯ มีการส่งเสริมให้คนในชุมชนมีการรวมกลุ่มทำกิจกรรม ฯลฯ ในสัดส่วนที่สูงกว่าทุกภาค คือ ร้อยละ 66.2 รองลงมา คือ ภาคตะวันออกเฉียงเหนือ ร้อยละ 63.9 ภาคกลาง ร้อยละ 44.9 ส่วนกรุงเทพมหานครและภาคใต้ มีสัดส่วนเท่ากัน คือ ประมาณ ร้อยละ 39

ตาราง 10 ร้อยละของประชาชน จำแนกตามความคิดเห็นเกี่ยวกับการส่งเสริมให้คนในชุมชนมีการรวมกลุ่มทำกิจกรรม ฯลฯ เป็นรายภาค

การส่งเสริมให้คนในชุมชนมีการรวมกลุ่มทำกิจกรรม ฯลฯ	ทั่วประเทศ	ภาค				
		กรุงเทพ-มหานคร	กลาง (ยกเว้น กทม.)	เหนือ	ตะวันออก-เฉียงเหนือ	ใต้
รวม	100.0	100.0	100.0	100.0	100.0	100.0
มี	54.0	39.7	44.9	66.2	63.9	39.0
ไม่มี	24.2	42.9	26.3	15.7	18.5	32.1
ไม่แน่ใจ	21.8	17.4	28.8	18.1	17.6	28.9

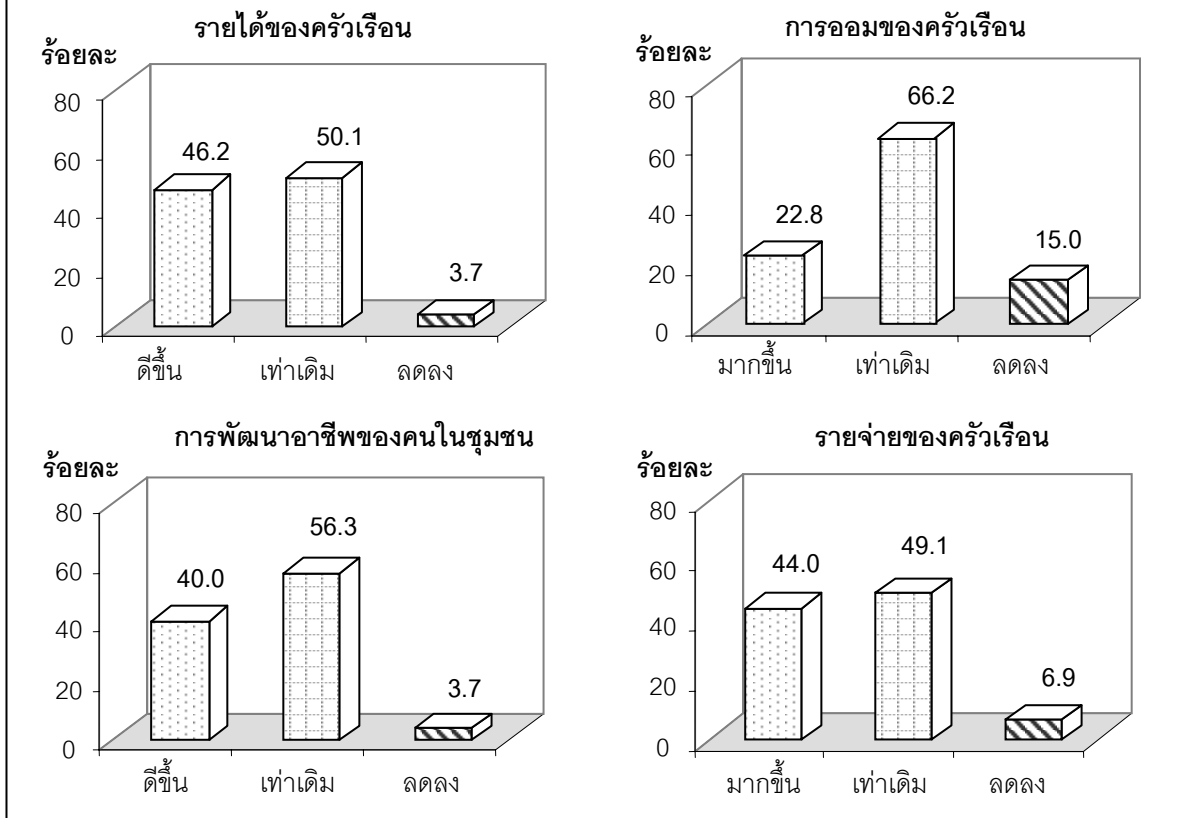
2.3.4 ความเหมาะสมในวิธีการคัดสรรคณะกรรมการกองทุนหมู่บ้านฯ



เมื่อสอบถามประชาชนเกี่ยวกับวิธีการคัดสรรคณะกรรมการกองทุนหมู่บ้านฯ เพื่อให้ได้คณะกรรมการที่มีความเป็นกลาง และเป็นตัวแทนของชุมชนอย่างแท้จริงนั้น พบว่า ประชาชนโดยรวมในทุกภาค ร้อยละ 82.5 ระบุว่าวิธีการคัดสรรคณะกรรมการกองทุนหมู่บ้านฯ มีความเหมาะสมแล้ว ส่วนที่เห็นว่ายังไม่มีความเหมาะสมมีร้อยละ 17.5 โดยประชาชนส่วนใหญ่ในภาคเหนือ เห็นว่าวิธีการคัดสรรคณะกรรมการฯ มีความเหมาะสมในสัดส่วนสูงกว่าทุกภาค คือ ร้อยละ 89.2 รองลงมาเป็นภาคตะวันออกเฉียงเหนือ ร้อยละ 86.9 ภาคกลาง ร้อยละ 81.4 ภาคใต้ ร้อยละ 74.1 และ กรุงเทพมหานคร ร้อยละ 69.6

2.3.5 ผลดี/ผลกระทบที่ได้รับหลังจากมีกองทุนฯ

แผนภูมิ 8 ร้อยละของประชาชน จำแนกตามความคิดเห็นเกี่ยวกับผลกระทบที่ชุมชนได้รับในเรื่องต่าง ๆ หลังจากมีกองทุนฯ



รายได้ของครัวเรือน

เมื่อสอบถามความคิดเห็นเกี่ยวกับผลกระทบที่ชุมชนได้รับในเรื่องต่าง ๆ หลังจากมีกองทุนฯ ประชาชนโดยรวมในทุกภาค เห็นว่า ผลกระทบในด้านรายได้ของครัวเรือนเท่าเดิมและดีขึ้น ในสัดส่วนที่ไม่แตกต่างกันมากนัก กล่าวคือ เท่าเด็มร้อยละ 50.1 ดีขึ้นร้อยละ 46.2 โดยประชาชนภาคตะวันออกเฉียงเหนือและภาคเหนือส่วนใหญ่ เห็นว่ารายได้ของครัวเรือนดีขึ้นร้อยละ 53.4 และ 49.4 ตามลำดับ ขณะที่ภาคใต้ กรุงเทพมหานคร และภาคกลาง ประชาชนส่วนใหญ่เห็นว่าครัวเรือนมีรายได้เท่าเดิม ร้อยละ 59.1 54.3 และ 54.0 ตามลำดับ

การออมของครัวเรือน

จากการสอบถามเกี่ยวกับการออมของครัวเรือน พบว่า ประชาชนโดยรวมในทุกภาค ร้อยละ 62.2 ระบุว่า ครัวเรือนมีการออมเท่าเดิม ร้อยละ 22.8 ระบุว่ามีการออมมากขึ้น ส่วนที่ระบุว่า

ลดลงมีร้อยละ 15.0 ทั้งนี้ประชาชนในแต่ละภาค ระบุว่าครัวเรือนมีการออมมากขึ้นประมาณร้อยละ 20 – 26 ยกเว้นภาคใต้ที่ระบุว่ามีการออมมากขึ้นเพียงร้อยละ 17.7

การพัฒนาอาชีพของคนในชุมชน

สำหรับเรื่องการพัฒนาอาชีพ ประชาชนโดยรวมในทุกภาค ร้อยละ 56.3 ระบุว่าผลกระทบที่ชุมชนได้รับในการพัฒนาอาชีพเท่าเดิม ร้อยละ 40.0 ระบุว่าดีขึ้น และร้อยละ 3.7 ระบุว่าลดลง โดยภาคตะวันออกเฉียงเหนือ ระบุว่ามีการพัฒนาอาชีพของคนในชุมชนดีขึ้นในสัดส่วนสูงกว่าทุกภาค คือ ร้อยละ 45.6 รองลงมา คือ ภาคเหนือร้อยละ 40.4 ภาคกลาง ร้อยละ 38.1 กรุงเทพมหานคร ร้อยละ 36.0 และภาคใต้ ร้อยละ 31.8

รายจ่ายของครัวเรือน

ประชาชนโดยรวมทุกภาคเห็นว่า หลังจากมีโครงการกองทุนหมู่บ้านฯ แล้ว ผลกระทบด้านรายจ่ายของครัวเรือนเท่าเดิมและมากขึ้น ในสัดส่วนใกล้เคียงกัน กล่าวคือ เท่าเดิม ร้อยละ 49.1 และมากขึ้น ร้อยละ 44.0 ที่ระบุว่าลดลงมีร้อยละ 6.9 โดยประชาชนในภาคเหนือ ระบุว่าครัวเรือนมีรายจ่ายมากขึ้นในสัดส่วนที่สูงกว่าทุกภาค คือ ร้อยละ 50.7 รองลงมาเป็นภาคใต้ ร้อยละ 46.5 ภาคตะวันออกเฉียงเหนือ ร้อยละ 45.7 ภาคกลาง ร้อยละ 40.5 และกรุงเทพมหานคร มีร้อยละ 30.8

ตาราง 11 ร้อยละของประชาชน จำแนกตามความคิดเห็นเกี่ยวกับผลกระทบที่ชุมชนได้รับในเรื่องต่าง ๆ

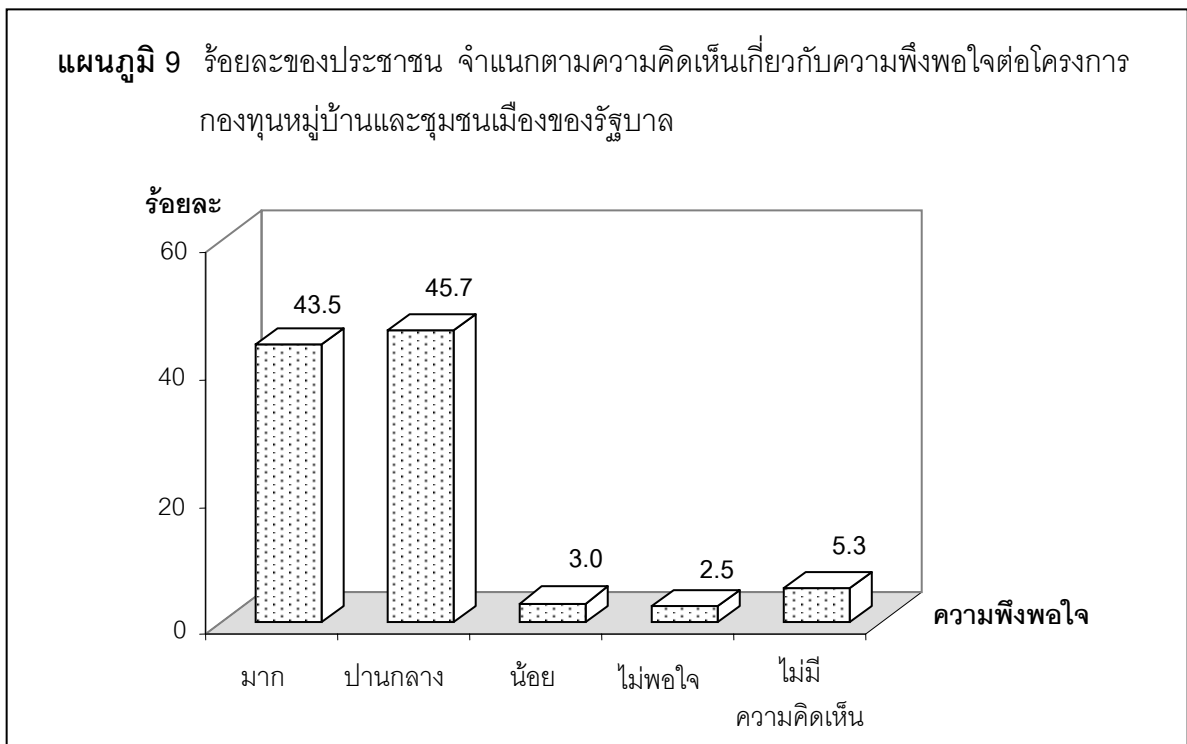
หลังจากมีโครงการกองทุนฯ เป็นรายภาค

ความคิดเห็นเกี่ยวกับผลกระทบที่ชุมชนได้รับในเรื่องต่างๆ หลังจากมีกองทุน ฯ	ทั่วประเทศ	ภาค				
		กรุงเทพมหานคร	กลาง (ยกเว้น กทม.)	เหนือ	ตะวันออกเฉียงเหนือ	ใต้
• รายได้ของครัวเรือน	100.0	100.0	100.0	100.0	100.0	100.0
ดีขึ้น	46.2	40.8	41.8	49.4	53.4	35.2
เท่าเดิม	50.1	54.3	54.0	47.3	44.1	59.1
ลดลง	3.7	4.9	4.2	3.3	2.5	5.7
• การออมของครัวเรือน	100.0	100.0	100.0	100.0	100.0	100.0
มากขึ้น	22.8	26.4	20.0	23.4	25.4	17.7
เท่าเดิม	62.2	58.5	63.2	57.6	63.5	66.0
ลดลง	15.0	15.1	16.8	19.0	11.1	16.3
• การพัฒนาอาชีพ	100.0	100.0	100.0	100.0	100.0	100.0
ดีขึ้น	40.0	36.0	38.1	40.4	45.6	31.8
เท่าเดิม	56.3	55.8	59.5	57.2	50.7	64.4
ลดลง	3.7	8.2	2.4	2.4	3.7	3.8

ตาราง 11 ร้อยละของประชาชน จำแนกตามความคิดเห็นเกี่ยวกับผลกระทบที่ชุมชนได้รับในเรื่องต่างๆ หลังจากมีโครงการกองทุนฯ เป็นรายภาค (ต่อ)

ความคิดเห็นเกี่ยวกับผลกระทบ ที่ชุมชนได้รับในเรื่องต่างๆ หลังจากมีกองทุนฯ	ทั่ว ประเทศ	ภาค				
		กรุงเทพ- มหานคร	กลาง (ยกเว้น กทม.)	เหนือ	ตะวันออก เฉียงเหนือ	ใต้
• รายจ่ายของครัวเรือน	100.0	100.0	100.0	100.0	100.0	100.0
มากขึ้น	44.0	30.8	40.5	50.7	45.7	46.5
เท่าเดิม	49.1	61.8	54.4	42.5	44.9	50.2
ลดลง	6.9	7.4	5.1	6.8	9.4	3.3

2.3.6 ความพึงพอใจต่อโครงการกองทุนฯ



ผลสำรวจความคิดเห็นเกี่ยวกับความพึงพอใจการดำเนินงานของรัฐบาลต่อโครงการกองทุนฯ พบว่า ประชาชนโดยรวมในทุกภาค ระบุว่า พพอใจต่อโครงการกองทุนฯ ในระดับปานกลางถึงมาก ร้อยละ 89.2 มีเพียงร้อยละ 5.5 ที่ระบุว่าพอใจน้อย/ไม่พอใจ และร้อยละ 5.3 ไม่มีความเห็น ทั้งนี้ ประชาชนส่วนใหญ่ของแต่ละภาค ระบุว่าพอใจต่อโครงการกองทุนฯ ในระดับปานกลางถึงมาก ประมาณ ร้อยละ 77 – 93 สำหรับประชาชนในกรุงเทพมหานครและภาคใต้ ระบุว่าพอใจน้อย/ไม่พอใจ มีสัดส่วน รวมกันร้อยละ 11.3 และ 10.3 ตามลำดับ

ตาราง 12 ร้อยละของประชาชน จำแนกตามความคิดเห็นเกี่ยวกับความพึงพอใจต่อโครงการกองทุนฯ
ของรัฐบาล เป็นรายภาค

ความพึงพอใจต่อโครงการ กองทุนฯ ของรัฐบาล	ทั่ว ประเทศ	ภาค				
		กรุงเทพ- มหานคร	กลาง (ยกเว้น กทม.)	เหนือ	ตะวันออก เฉียงเหนือ	ใต้
รวม	100.0	100.0	100.0	100.0	100.0	100.0
มาก	43.5	35.9	43.0	51.7	47.7	28.1
ปานกลาง	45.7	41.1	45.6	41.0	45.6	55.9
น้อย	3.0	3.8	2.7	3.1	2.0	5.5
ไม่พอใจ	2.5	7.5	2.6	0.7	1.2	4.8
ไม่มีความคิดเห็น	5.3	11.7	6.1	3.5	3.5	5.7

2.3.7 ความสำเร็จของการดำเนินงานโครงการกองทุนฯ

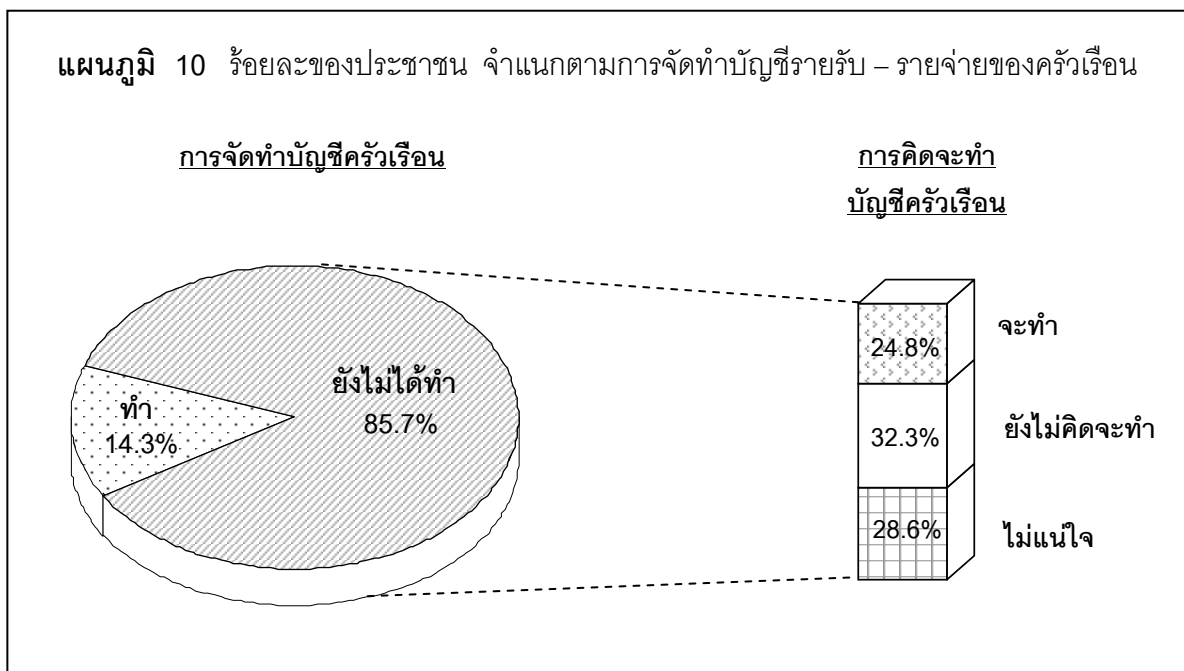
เมื่อสอบถามความคิดเห็นต่อความสำเร็จของโครงการกองทุนหมู่บ้านและชุมชนเมือง ประชาชนโดยรวมในทุกภาค ร้อยละ 84.4 เห็นว่ากองทุนฯ ประสบผลสำเร็จในการดำเนินงาน/ การบริหารจัดการกองทุนฯ ในระดับปานกลางถึงมาก และมีร้อยละ 9.0 ที่เห็นว่าประสบผลสำเร็จน้อย ถึงไม่ประสบผลสำเร็จ และไม่มีความเห็น ร้อยละ 6.6

เมื่อพิจารณาเป็นรายภาค ประชาชนส่วนใหญ่ในภาคเหนือและภาคตะวันออกเฉียงเหนือ เห็นว่า กองทุนฯ ประสบผลสำเร็จในการดำเนินงาน/การบริหารจัดการกองทุนฯ ในระดับปานกลางถึงมากในสัดส่วนที่สูงกว่าภาคอื่น คือ ประมาณร้อยละ 90 รองลงมาเป็นภาคกลางและภาคใต้ ร้อยละ 82.4 และ 78.9 ตามลำดับ ส่วนกรุงเทพมหานครมีร้อยละ 68.0

ตาราง 13 ร้อยละของประชาชน จำแนกตามความคิดเห็นต่อการประสบผลสำเร็จในการดำเนินงาน/
การบริหารจัดการกองทุนฯ เป็นรายภาค

การประสบผลสำเร็จในการดำเนินงาน/การบริหารจัดการกองทุนฯ	ทั่วประเทศ	ภาค				
		กรุงเทพ-มหานคร	กลาง (ยกเว้น กทม.)	เหนือ	ตะวันออกเฉียงเหนือ	ใต้
รวม	100.0	100.0	100.0	100.0	100.0	100.0
มาก	35.5	26.3	33.8	44.5	40.2	20.9
ปานกลาง	48.9	41.7	48.6	45.7	49.4	58.0
น้อย	5.2	7.2	4.5	4.6	4.3	8.1
ไม่ประสบผลสำเร็จ	3.8	11.5	3.3	1.3	2.6	5.7
ไม่มีความคิดเห็น	6.6	13.3	9.8	3.9	3.5	7.3

2.4 การจัดทำบัญชีรายรับ – รายจ่ายของครัวเรือน



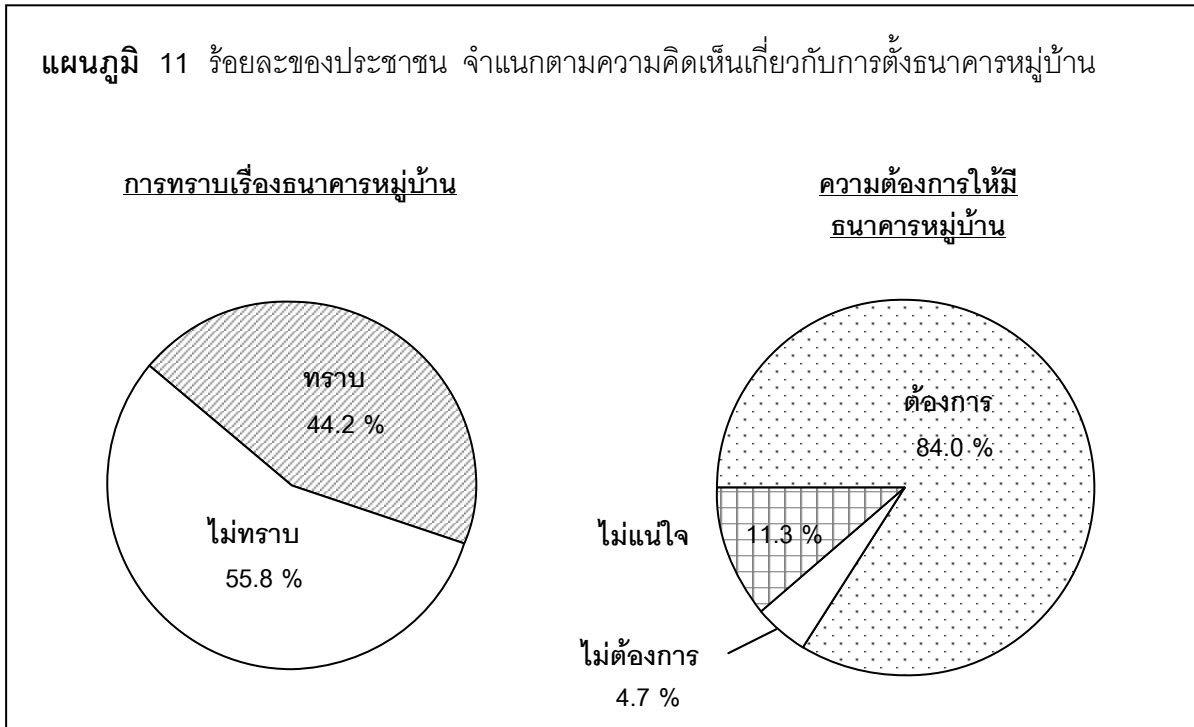
จากผลสำรวจ พบว่า ประชาชนโดยรวมในทุกภาคมีเพียงร้อยละ 14.3 ที่ได้มีการจัดทำบัญชี แล้ว ส่วนอีกร้อยละ 85.7 ระบุว่ายังไม่มีการจัดทำบัญชีรายรับ – รายจ่ายของครัวเรือน โดยผู้ที่ยังไม่ได้จัดทำบัญชีครัวเรือน ระบุว่ายังไม่คิดจะทำบัญชี ร้อยละ 32.3 คิดจะทำบัญชี ร้อยละ 24.8 และยังไม่แน่ใจ ร้อยละ 28.6

เมื่อพิจารณาเป็นรายภาค ประชาชนส่วนใหญ่ในทุกภาคประมาณร้อยละ 81 – 88 ยังไม่ได้จัดทำบัญชีรายรับ – รายจ่ายของครัวเรือน โดยภาคตะวันออกเฉียงเหนือและภาคใต้ มีสัดส่วนของผู้ที่ระบุว่ายังไม่ได้จัดทำบัญชี ในสัดส่วนสูงกว่าทุกภาค คือ ประมาณร้อยละ 88 รองลงมาเป็นภาคเหนือ ร้อยละ 84.8 ภาคกลาง ร้อยละ 82.9 และกรุงเทพมหานคร ร้อยละ 81.3 สำหรับผู้ที่ระบุว่ายังไม่ได้จัดทำบัญชี พบว่า ประชาชนส่วนใหญ่ในแต่ละภาค ระบุว่าคิดจะทำบัญชี ในสัดส่วนที่ไม่แตกต่างกัน คือ ประมาณร้อยละ 23 – 28 ยกเว้นภาคกลางมีเพียงร้อยละ 19.3 นอกจากนี้ยังมีประชาชนในแต่ละภาคมากกว่าครึ่งหนึ่งที่ยังไม่แน่ใจและยังไม่คิดที่จะทำบัญชีรายรับ – รายจ่ายของครัวเรือน

ตารางที่ 14 ร้อยละของประชาชน จำแนกตามความคิดเห็นเกี่ยวกับการจัดทำบัญชีรายรับ – รายจ่ายของครัวเรือน เป็นรายภาค

การจัดทำบัญชีรายรับ – รายจ่าย ของครัวเรือน	ทั่ว ประเทศ	ภาค				
		กรุงเทพ- มหานคร	กลาง (ยกเว้น กทม.)	เหนือ	ตะวันออกเฉียง เหนือ	ใต้
รวม	100.0	100.0	100.0	100.0	100.0	100.0
ทำบัญชี	14.3	18.7	17.1	15.2	11.7	11.4
ยังไม่ได้ทำบัญชี โดยคาดว่าจะทำ	85.7	81.3	82.9	84.8	88.3	88.6
จะทำ	24.8	23.4	19.3	26.3	28.4	24.1
ยังไม่คิดจะทำ	32.3	35.1	34.3	33.9	27.1	37.7
ไม่แน่ใจ	28.6	22.8	29.3	24.6	32.8	26.8

2.5 ความคิดเห็นของประชาชนเกี่ยวกับธนาคารหมู่บ้าน



จากการสอบถามประชาชนเกี่ยวกับการทราบเรื่องการตั้งธนาคารหมู่บ้าน พบว่า ประชาชนโดยรวมในแต่ละภาค ร้อยละ 55.8 ระบุว่ายังไม่ทราบเรื่องดังกล่าว ขณะที่ร้อยละ 44.2 ทราบเรื่องดังกล่าวแล้ว เมื่อพิจารณาเป็นรายภาค ประชาชนส่วนใหญ่ในแต่ละภาคมีสัดส่วนการทราบเรื่องดังกล่าวไม่ถึง ร้อยละ 50 กล่าวคือประมาณร้อยละ 41 – 47

สำหรับความคิดเห็นของประชาชนเกี่ยวกับความต้องการให้มีธนาคารหมู่บ้านในชุมชน พบว่า ประชาชนส่วนใหญ่ในทุกภาค สูงถึงร้อยละ 84.0 ระบุว่าต้องการให้มีธนาคารหมู่บ้าน ร้อยละ 4.7 ไม่ต้องการ และที่ระบุว่ายังไม่แน่ใจมีร้อยละ 11.3 ทั้งนี้ประชาชนส่วนใหญ่ในภาคเหนือ ภาคตะวันออกเฉียงเหนือ และภาคใต้ ระบุว่าต้องการให้มีธนาคารหมู่บ้านในสัดส่วนค่อนข้างสูง กล่าวคือ ประมาณร้อยละ 82 – 88 ส่วนกรุงเทพมหานครและภาคกลาง ระบุว่ายังไม่ต้องการ/ไม่แน่ใจให้มีธนาคารหมู่บ้านในสัดส่วนรวมกัน ประมาณร้อยละ 21

ตารางที่ 15 ร้อยละของประชาชน จำแนกตามการทราบเรื่องการตั้งธนาคารหมู่บ้าน และความต้องการให้มีธนาคารหมู่บ้านในชุมชน เป็นรายภาค

การทราบเรื่องตั้งธนาคารหมู่บ้าน และความต้องการให้มี ธนาคารหมู่บ้าน	ทั่ว ประเทศ	ภาค				
		กรุงเทพ- มหานคร	กลาง (ยกเว้น กทม.)	เหนือ	ตะวันออก เฉียงเหนือ	ใต้
• การทราบเรื่องการตั้ง ธนาคารหมู่บ้าน	100.0	100.0	100.0	100.0	100.0	100.0
ทราบ	44.2	43.0	41.3	46.3	43.9	47.8
ไม่ทราบ	55.8	57.0	58.7	53.7	56.1	52.2
• ความต้องการให้มี ธนาคารหมู่บ้าน	100.0	100.0	100.0	100.0	100.0	100.0
ต้องการ	84.0	78.6	78.9	86.7	88.3	82.3
ไม่ต้องการ	4.7	11.4	5.1	3.8	2.5	6.0
ไม่แน่ใจ	11.3	10.0	16.0	9.5	9.2	11.7

2.6 ความคิดเห็น/ข้อเสนอแนะต่อโครงการกองทุนฯ

ประชาชนโดยรวมในทุกภาคประมาณร้อยละ 64.2 ได้แสดงความคิดเห็นต่อโครงการกองทุนหมู่บ้านฯ โดยเห็นว่าเป็นโครงการที่ดีไม่ต้องปรับปรุง ร้อยละ 30.7 และควรปรับปรุงร้อยละ 33.5 ซึ่งได้ให้ข้อเสนอแนะในเรื่องที่ควรปรับปรุงที่สำคัญ ๆ ได้แก่ ควรเพิ่มวงเงินกู้ให้มากขึ้น ร้อยละ 29.1 ควรขยายระยะเวลาคืนเงินกู้ และกระจายเงินกู้ให้ทั่วถึงและเป็นธรรมในสัดส่วนเท่ากัน คือร้อยละ 15.1 ควรลดดอกเบี้ยเงินกู้ลงร้อยละ 13.3 และควรมีเจ้าหน้าที่รัฐมาให้คำแนะนำและช่วยเหลือกองทุนฯ ร้อยละ 10.1

ตาราง 16 ร้อยละของประชาชน จำแนกตามความคิดเห็นต่อโครงการกองทุนหมู่บ้านและชุมชนเมือง

ความคิดเห็นและข้อเสนอแนะต่อโครงการกองทุนฯ	ร้อยละ
รวม	100.0
ไม่ควรปรับปรุง	30.7
ควรปรับปรุง	33.5
เรื่องที่ต้องปรับปรุง ^{1/}	
- เพิ่มวงเงินกู้ให้มากขึ้น	29.1
- ขยายระยะเวลาคืนเงินกู้	15.1
- กระจายเงินกู้ให้ทั่วถึงและเป็นธรรม	15.1
- ควรลดดอกเบี้ยเงินกู้ลง	13.3
- ควรมีเจ้าหน้าที่รัฐมาให้คำแนะนำและช่วยเหลือกองทุนฯ	10.1
- ต้องการให้ตรวจสอบคณะกรรมการกองทุนฯ และเปลี่ยนกรรมการทุกปี	6.6
- ควรประชาสัมพันธ์ข่าวสารกองทุนฯ ให้มากขึ้น	6.0
- ปรับปรุงขั้นตอนการกู้ยืม	5.8
ไม่มีความคิดเห็น	35.8

หมายเหตุ : 1/ ตอบได้มากกว่า 1 คำตอบ

.....

ตารางสถิติ

สารบัญตาราง

		หน้า
ตาราง 1	ร้อยละของประชาชนผู้ตอบสัมภาษณ์ จำแนกตามลักษณะทางประชากร/สังคม เป็นรายภาค	31
ตาราง 2	ร้อยละของประชาชน จำแนกตามการมีหนี้สินของครัวเรือน (ไม่รวมหนี้สินกองทุนฯ) แหล่งที่เป็นหนี้ และลักษณะทางประชากร/สังคม	32
ตาราง 3	ร้อยละของประชาชนที่เป็นสมาชิกกองทุนฯ จำแนกตามการกู้ และจำนวนครั้งที่กู้เงิน และลักษณะทางประชากร/สังคม	33
ตาราง 4	ร้อยละของประชาชนที่กู้เงินกองทุนฯ จำแนกตามการนำเงินกู้ยืมจากกองทุนฯ ไปใช้ใน เรื่องต่าง ๆ และลักษณะทางประชากร/สังคม	34
ตาราง 5	ร้อยละของประชาชนที่กู้เงินกองทุนฯ จำแนกตามความสามารถชำระหนี้คืนกองทุนฯ และลักษณะทางประชากร/สังคม	35
ตาราง 6	ร้อยละของประชาชนที่กู้เงินกองทุนฯ จำแนกตามแหล่งเงินที่นำมาใช้ชำระหนี้คืน กองทุนฯ และลักษณะทางประชากร/สังคม	36
ตาราง 7	ร้อยละของประชาชนที่กู้เงินกองทุนฯ จำแนกตามการนำเงินกู้จากกองทุนฯ ไป ลงทุนสร้างรายได้/เกิดดอกผล และลักษณะทางประชากร/สังคม	37
ตาราง 8	ร้อยละของประชาชนที่กู้เงินกองทุนฯ จำแนกตามการประสบปัญหาการขาดแคลน เงินทุนหมุนเวียน ถ้าไม่มีกองทุนฯ และลักษณะทางประชากร/สังคม	38
ตาราง 9	ร้อยละของประชาชนที่เป็นสมาชิกกองทุนฯ จำแนกตามความคิดเห็นเกี่ยวกับความ โปร่งใส/เป็นธรรมในการพิจารณาหลักเกณฑ์การให้กู้เงินกองทุนฯ ของคณะกรรมการฯ และลักษณะทางประชากร/สังคม	39
ตาราง 10	ร้อยละของประชาชนที่เป็นสมาชิกกองทุนฯ จำแนกตามความคิดเห็นเกี่ยวกับความเอา ใจใส่/แก้ปัญหาการติดตามชำระหนี้คืนกองทุนฯ ของคณะกรรมการฯ และลักษณะ ทางประชากร/สังคม	40
ตาราง 11	ร้อยละของประชาชน จำแนกตามการเข้าถึงแหล่งเงินทุนได้สะดวกรวดเร็ว ทันเวลา และลักษณะทางประชากร/สังคม	41

สารบัญตาราง (ต่อ)

	หน้า	
ตาราง 12	ร้อยละของประชาชน จำแนกตามการประชาสัมพันธ์แจ้งข่าวสารเกี่ยวกับกองทุนฯ ให้ประชาชนหรือสมาชิกทราบ และลักษณะทางประชากร/สังคม	42
ตาราง 13	ร้อยละของประชาชน จำแนกตามความคิดเห็นเกี่ยวกับการส่งเสริมให้คนในชุมชน รวมกลุ่มทำกิจกรรม และลักษณะทางประชากร/สังคม	43
ตาราง 14	ร้อยละของประชาชน จำแนกตามความคิดเห็นเกี่ยวกับความเหมาะสมในวิธีการ คัดสรรคณะกรรมการกองทุนหมู่บ้านฯ และลักษณะทางประชากร/สังคม	44
ตาราง 15	ร้อยละของประชาชน จำแนกตามความคิดเห็นเกี่ยวกับรายได้ของครัวเรือนในปัจจุบัน หลังจากมีโครงการกองทุนฯ และลักษณะทางประชากร/สังคม	45
ตาราง 16	ร้อยละของประชาชน จำแนกตามความคิดเห็นเกี่ยวกับการออมของครัวเรือนในปัจจุบัน หลังจากมีโครงการกองทุนฯ และลักษณะทางประชากร/สังคม	46
ตาราง 17	ร้อยละของประชาชน จำแนกตามความคิดเห็นเกี่ยวกับการพัฒนาอาชีพของคนใน ชุมชนในปัจจุบันหลังจากมีโครงการกองทุนฯ และลักษณะทางประชากร/สังคม	47
ตาราง 18	ร้อยละของประชาชน จำแนกตามความคิดเห็นเกี่ยวกับรายจ่ายของครัวเรือนในปัจจุบัน หลังจากมีโครงการกองทุนฯ และลักษณะทางประชากร/สังคม	48
ตาราง 19	ร้อยละของประชาชน จำแนกตามความคิดเห็นเกี่ยวกับความพึงพอใจต่อโครงการ กองทุนหมู่บ้านและชุมชนเมืองของรัฐบาล และลักษณะทางประชากร/สังคม	49
ตาราง 20	ร้อยละของประชาชน จำแนกตามความคิดเห็นเกี่ยวกับการประสพผลสำเร็จในการ ดำเนินงาน/การบริหารจัดการกองทุนฯ และลักษณะทางประชากร/สังคม	50
ตาราง 21	ร้อยละของประชาชน จำแนกตามความคิดเห็นเกี่ยวกับการจัดทำบัญชีรายรับ – รายจ่าย ของครัวเรือน และลักษณะทางประชากร/สังคม	51
ตาราง 22	ร้อยละของประชาชน จำแนกตามความคิดเห็นเกี่ยวกับการทราบเรื่องการจัดตั้ง ธนาคารหมู่บ้าน และลักษณะทางประชากร/สังคม	52
ตาราง 23	ร้อยละของประชาชน จำแนกตามความคิดเห็นเกี่ยวกับความต้องการให้มีธนาคาร หมู่บ้านในชุมชน และลักษณะทางประชากร/สังคม	53