

รายงานผลการสำรวจ
ความคิดเห็นของประชาชนเกี่ยวกับ
การประกันสุขภาพถ้วนหน้า (30 บาท รักษาทุกโรค)
พ.ศ. 2546



สำนักงานสถิติแห่งชาติ
กระทรวงเทคโนโลยีสารสนเทศและการสื่อสาร
[http:// www.nso.go.th](http://www.nso.go.th)

ISBN 974-338-438-3

รายงานผลการสำรวจ
ความคิดเห็นของประชาชนเกี่ยวกับ
การประกันสุขภาพถ้วนหน้า (30 บาท รักษาทุกโรค)
พ.ศ. 2546

สำนักงานสถิติแห่งชาติ
กระทรวงเทคโนโลยีสารสนเทศและการสื่อสาร
[http:// www.nso.go.th](http://www.nso.go.th)

คำนำ

สำนักงานสถิติแห่งชาติ ได้ดำเนินการสำรวจความคิดเห็นของประชาชนเกี่ยวกับการประกันสุขภาพถ้วนหน้า (30 บาท รักษาทุกโรค) พ.ศ. 2546 เพื่อรวบรวมข้อมูลการใช้บริการ บัตรประกันสุขภาพถ้วนหน้า (30 บาท รักษาทุกโรค) ความพึงพอใจต่อการบริการ การกำหนดสถานพยาบาล ตลอดจนข้อคิดเห็นและข้อเสนอแนะต่าง ๆ ซึ่งข้อมูลที่ได้จากการสำรวจนี้ สามารถนำไปใช้ประโยชน์ต่อผู้ที่เกี่ยวข้องในการติดตามและประเมินผลโครงการ ต่อไป

สำนักงานสถิติแห่งชาติ

กันยายน 2546

สารบัญ

	หน้า
คำนำ	
1. ความเป็นมา	1
2. วัตถุประสงค์	1
3. คุ่มรวม	1
4. ระเบียบวิธีการสำรวจ	1
5. วิธีการเก็บรวบรวมข้อมูล	3
6. คาบเวลาการปฏิบัติงานเก็บรวบรวมข้อมูล	3
7. การเสนอผล	3
8. คำอธิบาย	3
9. สรุปผลการสำรวจ	3
9.1 ข้อมูลทั่วไปของผู้ตอบสัมภาษณ์	3
9.2 การมีสิทธิเข้าร่วมโครงการประกันสุขภาพถ้วนหน้า	4
9.3 ความคิดเห็นของประชาชนที่มีสิทธิเข้าร่วมโครงการฯ เกี่ยวกับการได้รับบริการ การประกันสุขภาพถ้วนหน้า	5
9.3.1 สถานพยาบาลที่เข้ารับการรักษาพยาบาลเมื่อเจ็บป่วย	5
9.3.2 การเคยใช้บริการการประกันสุขภาพถ้วนหน้า	6
9.3.3 ปัญหาในการใช้บัตรประกันสุขภาพถ้วนหน้า	7
9.3.4 ค่าใช้จ่ายในการรักษาพยาบาล	7
9.3.5 ความพึงพอใจในการใช้บัตรประกันสุขภาพถ้วนหน้า	9
9.3.6 คุณภาพชีวิตทางด้านสุขภาพ	10
9.3.7 ความเชื่อมั่นในมาตรฐานการรักษาพยาบาล	11
9.4 ความคิดเห็นของประชาชนเกี่ยวกับแนวทาง/การปรับปรุงโครงการประกันสุขภาพถ้วนหน้า	12
9.4.1 การระบุด้านพยาบาลในบัตรประกันสุขภาพถ้วนหน้า	12
9.4.2 การยกเว้นให้แรงงานย้ายถิ่น/บุคคลที่ไปทำงานนอกพื้นที่สามารถเลือกสถานพยาบาลได้	13
9.4.3 ผลการดำเนินงานของสถานพยาบาลที่เข้าร่วมโครงการประกันสุขภาพถ้วนหน้า	13
9.4.4 ความต้องการให้รัฐดำเนินการการประกันสุขภาพถ้วนหน้าต่อไป	14
9.4.5 การปรับปรุงโครงการประกันสุขภาพถ้วนหน้าและข้อเสนอแนะ	15
ตารางสถิติ	23-55

การสำรวจความคิดเห็นของประชาชนเกี่ยวกับการประกันสุขภาพถ้วนหน้า (30 บาท รักษาทุกโรค) พ.ศ. 2546

1. ความเป็นมา

การสร้างหลักประกันสุขภาพถ้วนหน้าเป็นหนึ่งในนโยบายเร่งด่วนของรัฐบาลที่ต้องการให้ประชาชนทุกคนสามารถเข้าถึงบริการทางด้านสุขภาพได้ตามความจำเป็น โดยถือเป็น “สิทธิ” ขั้นพื้นฐานของประชาชน มิใช่เป็นเรื่องที่รัฐสงเคราะห์หรือช่วยเหลือประชาชน ซึ่งนโยบายดังกล่าวเป็นการปฏิรูประบบสุขภาพ โดยมีเป้าหมายเพื่อให้ประชาชนทุกคน โดยเฉพาะผู้ยากไร้ได้มีหลักประกันสุขภาพ ได้รับบริการรักษาพยาบาล การฟื้นฟูสภาพ การส่งเสริมสุขภาพ และการป้องกันโรค ที่จำเป็นต่อสุขภาพ และการดำรงชีวิตที่มีคุณภาพ ได้มาตรฐานและเท่าเทียมกัน

โครงการหลักประกันสุขภาพถ้วนหน้า (30 บาท รักษาทุกโรค) ได้เริ่มดำเนินการใน 6 จังหวัด นำร่องตั้งแต่วันที่ 1 เมษายน 2544 และได้ขยายโครงการฯ ในทุกจังหวัด ในวันที่ 1 มกราคม 2545 ที่ผ่านมา ซึ่งในการนี้สำนักงานสถิติแห่งชาติได้รับมอบหมายให้ดำเนินการสำรวจเพื่อติดตามและประเมินผลการดำเนินงาน โดยสำรวจครั้งแรกในเดือนกรกฎาคม 2545 และในครั้งนี้เป็นการสำรวจครั้งที่สอง

2. วัตถุประสงค์

เพื่อรวบรวมความคิดเห็นของประชาชนเกี่ยวกับการได้รับบริการการประกันสุขภาพถ้วนหน้า (30 บาท รักษาทุกโรค) ปัญหาในการใช้บัตรฯ ความพึงพอใจต่อการบริการ การกำหนดสถานพยาบาล ตลอดจนข้อคิดเห็นและข้อเสนอแนะแนวทางการปรับปรุงโครงการ เพื่อให้รัฐบาลและหน่วยงานที่เกี่ยวข้องนำไปใช้เป็นแนวทางในการติดตาม ประเมินผล และปรับปรุงโครงการหลักประกันสุขภาพถ้วนหน้า

3. กลุ่มรวม

ประชาชนที่มีอายุตั้งแต่ 18 ปีขึ้นไป ทั่วประเทศ

4. ระเบียบวิธีการสำรวจ

แผนการสุ่มตัวอย่างที่ใช้เป็นแบบ Stratified Three - Stage Sampling โดยมีภาคเป็นสตราตัม ซึ่งมีทั้งสิ้น 5 สตราตัม คือ กรุงเทพมหานคร ภาคกลาง (ยกเว้นกทม.) ภาคเหนือ ภาคตะวันออกเฉียงเหนือ ภาคใต้ โดยมีชุมชนรวมอาคาร (ในเขตเทศบาล) และหมู่บ้าน (นอกเขตเทศบาล) เป็นหน่วยตัวอย่างขั้นที่หนึ่ง คราวเรือนส่วนบุคคลเป็นหน่วยตัวอย่างขั้นที่สอง และสมาชิกที่มีอายุ 18 ปีขึ้นไปเป็นหน่วยตัวอย่างขั้นที่สาม

การเลือกหน่วยตัวอย่างขั้นที่หนึ่ง

ในแต่ละภาค ทำการเลือกชมรมอาคาร/หมู่บ้านตัวอย่าง อย่างอิสระต่อกัน โดยใช้ความน่าจะเป็นในการเลือกเป็นปฏิภาคกับจำนวนครัวเรือนของชมรมอาคาร/หมู่บ้านนั้น ๆ ได้จำนวนตัวอย่างทั้งสิ้น 580 ชมรมอาคาร/หมู่บ้าน จากทั้งสิ้น 109,966 ชมรมอาคาร/หมู่บ้าน กระจายไปตามภาค และเขตการปกครอง เป็นดังนี้

ภาค	รวม	ในเขตเทศบาล	นอกเขตเทศบาล
1. กรุงเทพมหานคร	108	108	-
2. กลาง (ยกเว้น กทม.)	126	44	82
3. เหนือ	114	24	90
4. ตะวันออกเฉียงเหนือ	132	24	108
5. ใต้	100	24	76
รวมทั้งราชอาณาจักร	580	224	356

การเลือกหน่วยตัวอย่างขั้นที่สอง

ในขั้นนี้เป็นการเลือกครัวเรือนตัวอย่างที่มีสมาชิกอายุ 18 ปีขึ้นไป ด้วยวิธีการสุ่ม โดยกำหนดให้เลือก 10 ครัวเรือนตัวอย่าง ต่อชมรมอาคาร/หมู่บ้าน จำแนกตามภาค และเขตการปกครอง เป็นดังนี้

ภาค	รวม	ในเขตเทศบาล	นอกเขตเทศบาล
1. กรุงเทพมหานคร	1,080	1,080	-
2. กลาง (ยกเว้น กทม.)	1,260	440	820
3. เหนือ	1,140	240	900
4. ตะวันออกเฉียงเหนือ	1,320	240	1,080
5. ใต้	1,000	240	760
รวมทั้งราชอาณาจักร	5,800	2,240	3,560

การเลือกหน่วยตัวอย่างขั้นที่สาม

ในแต่ละครัวเรือนตัวอย่าง ได้ทำการเลือกสมาชิกในครัวเรือนที่มีอายุ 18 ปีขึ้นไป ครัวเรือนละ 1 คน เพื่อทำการสัมภาษณ์ ได้จำนวนหน่วยตัวอย่างทั้งสิ้น 5,800 คน

5. วิธีการเก็บรวบรวมข้อมูล

การเก็บรวบรวมข้อมูล ใช้วิธีส่งเจ้าหน้าที่ของสำนักงานสถิติแห่งชาติ ไปทำการสัมภาษณ์สมาชิกในครัวเรือนตัวอย่างที่มีอายุ 18 ปีขึ้นไป ครัวเรือนละ 1 คน โดยให้กระจายตามเพศ อายุ ระดับการศึกษา และสถานภาพการทำงาน

6. คาบเวลาการปฏิบัติงานเก็บรวบรวมข้อมูล

ปฏิบัติงานเก็บรวบรวมข้อมูล ตั้งแต่วันที่ 25 - 31 กรกฎาคม 2546

7. การเสนอผล

เสนอผลการสำรวจในระดับภาค และทั่วประเทศในรูปของร้อยละ

8. คำอธิบาย

ค่ายา หมายถึง ค่าใช้จ่ายในการซื้อยา ซึ่งอาจจะเป็นยานอกเหนือจากที่คณะกรรมการกลางชุดสิทธิประโยชน์กำหนด หรือให้ความเห็นชอบหรือคณะกรรมการยาของสถานพยาบาลกำหนดหรือเป็นค่ายาที่ผู้ป่วยถูกเรียกเก็บจากสถานพยาบาล

ค่ารักษาพยาบาล หมายถึง ค่าใช้จ่ายในการรักษาพยาบาลที่นอกเหนือจากสิทธิประโยชน์ที่ได้รับจากโครงการ 30 บาท รักษาทุกโรค เช่น การฟอกเลือดด้วยเครื่องไตเทียม (Haemodialysis) การรักษาภาวะมีบุตรยาก การผสมเทียม การเปลี่ยนเพศ เป็นต้น หรือเป็นค่ารักษาพยาบาลหรือค่าบริการของแพทย์ที่ถูกเรียกเก็บจากสถานพยาบาลเพิ่มเติม

9. สรุปผลการสำรวจ

9.1 ข้อมูลทั่วไปของผู้ตอบสัมภาษณ์

ในการสำรวจครั้งนี้ประชาชนที่ตกเป็นตัวอย่างในการตอบสัมภาษณ์ เป็นหญิง ร้อยละ 56.7 เป็นชาย ร้อยละ 43.3 อายุของผู้ตอบสัมภาษณ์มีการกระจายดังนี้ อายุ 18 - 29 ปี ร้อยละ 16.9 อายุ 30 - 39 ปี ร้อยละ 24.8 อายุ 40 - 49 ปี ร้อยละ 25.3 อายุ 50 - 59 ปี ร้อยละ 18.4 และที่เหลือร้อยละ 14.6 เป็นผู้ที่อายุ 60 ปีขึ้นไป เมื่อพิจารณาระดับการศึกษา ส่วนใหญ่เป็นผู้มีการศึกษาระดับประถมศึกษา ร้อยละ 59.8 ระดับมัธยมศึกษา ร้อยละ 20.1 ระดับอาชีวศึกษา / อนุปริญญา ร้อยละ 8.1 ระดับปริญญาตรี และสูงกว่า ร้อยละ 7.2 และไม่ได้รับการศึกษา ร้อยละ 4.8

สำหรับสถานภาพการทำงาน เป็นเกษตรกร ร้อยละ 27.0 ค่าขาย/ประกอบธุรกิจส่วนตัว ร้อยละ 26.4 แม่บ้าน/ไม่ได้ประกอบอาชีพ ร้อยละ 17.0 รับจ้างทั่วไป/กรรมกร ร้อยละ 11.4 พนักงาน/ลูกจ้างเอกชน ร้อยละ 10.4 ข้าราชการ/พนักงานรัฐวิสาหกิจ ร้อยละ 4.9 และที่เหลือร้อยละ 2.9 เป็นนักเรียน/นักศึกษา

9.2 การมีสิทธิเข้าร่วมโครงการประกันสุขภาพถ้วนหน้า

ผลการสำรวจ พบว่า ประชาชนทั่วประเทศประมาณ ร้อยละ 74.6 มีสิทธิเข้าร่วมโครงการประกันสุขภาพถ้วนหน้า ร้อยละ 23.2 ไม่มีสิทธิเข้าร่วมโครงการฯ และยังมีประชาชน ร้อยละ 2.2 ที่ไม่ทราบว่า มี/ไม่มีสิทธิ โดยผู้ไม่มีสิทธิเข้าร่วมโครงการฯ ได้ระบุเหตุผลว่า เป็นข้าราชการ/ลูกจ้างประจำของรัฐ/พนักงานรัฐวิสาหกิจ ซึ่งรวมคนในครอบครัวที่มีสิทธิเบิกค่ารักษาพยาบาล เป็นลูกจ้างในโครงการประกันสังคม/กองทุนทดแทน/สวัสดิการที่จัดโดยนายจ้าง และเป็นผู้มีบัตรประกันสุขภาพของกระทรวงสาธารณสุข ที่ยังไม่หมดอายุ เป็นต้น

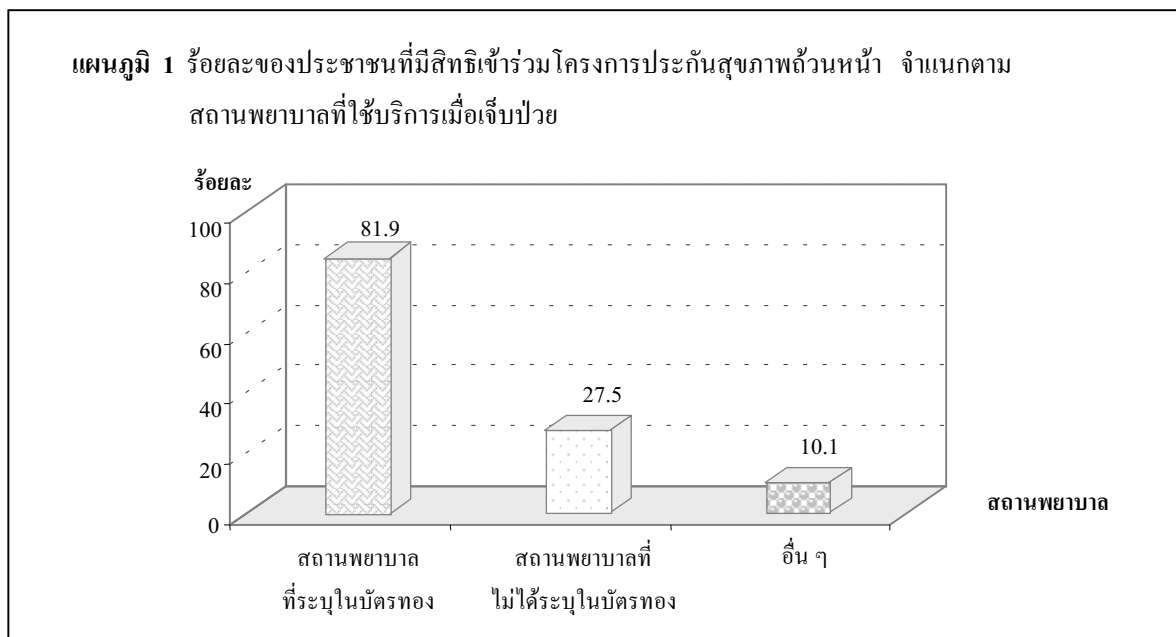
ตาราง 1 ร้อยละของประชาชน จำแนกตามการมีสิทธิเข้าร่วมโครงการประกันสุขภาพถ้วนหน้า เป็นรายภาค

การมีสิทธิเข้าร่วมโครงการ ประกันสุขภาพถ้วนหน้า	ทั่วประเทศ	ภาค				
		กรุงเทพ- มหานคร	กลาง (ยกเว้น กทม.)	เหนือ	ตะวันออก เฉียงเหนือ	ใต้
รวม	100.0	100.0	100.0	100.0	100.0	100.0
มีสิทธิ	74.6	61.7	71.6	73.2	81.7	77.3
ไม่มีสิทธิ [*]/ เพราะ	23.2	28.0	26.3	26.4	17.8	21.5
- เป็นข้าราชการ/ลูกจ้าง คนในครอบครัว ของรัฐ/รัฐวิสาหกิจ	8.6	10.0	9.7	8.2	6.5	10.7
- เป็นลูกจ้างในโครงการประกันสังคม/ กองทุนทดแทน/สวัสดิการที่จัด โดยนายจ้าง	6.3	14.4	9.8	3.8	2.8	4.5
- เป็นผู้มีบัตรประกันสุขภาพของ กระทรวงสาธารณสุขที่ยังไม่หมดอายุ	7.0	1.8	4.9	13.2	7.4	5.4
- อื่น ๆ	1.3	1.8	1.9	1.2	1.1	0.9
ไม่ทราบว่า มี/ไม่มีสิทธิ	2.2	10.3	2.1	0.4	0.5	1.2
สำหรับผู้ไม่มีสิทธิ [*]/						
ความต้องการใช้บัตรประกันสุขภาพถ้วนหน้า						
ต้องการ	8.2	8.4	9.4	10.4	6.7	5.9
ไม่ต้องการ	15.0	19.6	16.9	16.0	11.1	15.6
ถ้าจะให้ใช้บัตรประกันสุขภาพถ้วนหน้าแทน สวัสดิการที่มีอยู่						
เห็นด้วย	6.9	7.4	7.8	8.4	6.0	5.2
ไม่เห็นด้วย	16.3	20.6	18.5	18.0	11.8	16.3

นอกจากนี้ กลุ่มผู้ที่ไม่สิทธิเข้าร่วมโครงการฯ ดังกล่าว เมื่อสอบถามความต้องการสิทธิในการรักษาพยาบาลโดยใช้บัตรประกันสุขภาพถ้วนหน้า พบว่า ประชาชนส่วนใหญ่ในทุกภาค ร้อยละ 15.0 ระบุว่าไม่ต้องการสิทธิ และร้อยละ 8.2 ระบุว่าต้องการสิทธิ และถ้ารัฐจะให้มีการใช้บัตรประกันสุขภาพถ้วนหน้าแทนสวัสดิการที่มีอยู่ พบว่า ประชาชนโดยรวมในทุกภาค ร้อยละ 16.3 ระบุว่าไม่เห็นด้วยกับแนวทางดังกล่าว มีเพียงร้อยละ 6.9 ระบุว่าเห็นด้วย

9.3 ความคิดเห็นของประชาชนที่มีสิทธิเข้าร่วมโครงการฯ เกี่ยวกับการได้รับบริการการประกันสุขภาพถ้วนหน้า

9.3.1 สถานพยาบาลที่เข้ารับการรักษาพยาบาลเมื่อเจ็บป่วย



หมายเหตุ : ตอบได้มากกว่า 1 คำตอบ

เมื่อสอบถามประชาชนเกี่ยวกับวิธีการรักษาพยาบาลเมื่อเจ็บป่วย ประชาชนส่วนใหญ่โดยรวม ร้อยละ 81.9 ระบุว่าไปรับการรักษาพยาบาลในสถานพยาบาลที่ระบุในบัตรทอง ร้อยละ 27.5 ระบุว่าไปสถานพยาบาลของรัฐ/เอกชนที่ไม่ได้ระบุในบัตรทอง และอื่น ๆ อีกร้อยละ 10.1

เมื่อพิจารณาเป็นรายภาค พบว่า ประชาชนในภาคตะวันออกเฉียงเหนือเมื่อเจ็บป่วยไปรับการรักษาพยาบาลในสถานพยาบาลที่ระบุในบัตรทอง มีสัดส่วนสูงที่สุด คือ ร้อยละ 90.0 รองลงมา ภาคเหนือ ร้อยละ 89.0 ภาคใต้ ร้อยละ 85.5 และภาคกลาง ร้อยละ 78.5 ในขณะที่กรุงเทพมหานคร มีประชาชนไม่ถึง ร้อยละ 50 อย่างไรก็ตาม ประชาชนในกรุงเทพมหานคร ส่วนใหญ่ เมื่อเจ็บป่วยไปรับการรักษาพยาบาลในสถานพยาบาลของรัฐ/เอกชน ที่ไม่ได้ระบุในบัตรทอง ในสัดส่วนสูงสุด คือ ร้อยละ 53.7 รองลงมา ภาคกลาง ภาคใต้ ภาคตะวันออกเฉียงเหนือ และภาคเหนือ ร้อยละ 29.9 28.4 24.3 และ 14.5 ตามลำดับ

ตาราง 2 ร้อยละของประชาชนที่มีสิทธิเข้าร่วมโครงการประกันสุขภาพถ้วนหน้า จำแนกตามสถานพยาบาลที่ใช้บริการเมื่อเจ็บป่วย เป็นรายภาค

สถานพยาบาล ^{1/} ที่ใช้บริการเมื่อเจ็บป่วย	ทั่วประเทศ	ภาค				
		กรุงเทพ- มหานคร	กลาง (ยกเว้น กทม.)	เหนือ	ตะวันออก เฉียงเหนือ	ใต้
สถานพยาบาลที่ระบุในบัตรทอง	81.9	46.7	78.5	89.0	90.0	85.5
สถานพยาบาลที่ไม่ได้ระบุในบัตรทอง	27.5	53.7	29.9	14.5	24.3	28.4
สถานพยาบาลของรัฐ	13.7	25.2	12.7	6.8	13.4	16.2
สถานพยาบาลของเอกชน	13.8	28.5	17.2	7.7	10.9	12.2
อื่นๆ	10.1	21.3	12.5	10.3	6.7	5.6

หมายเหตุ : 1/ ตอบได้มากกว่า 1 คำตอบ

9.3.2 การเคยใช้บริการการประกันสุขภาพถ้วนหน้า

ผลจากการสำรวจ พบว่า ร้อยละ 74.9 ของประชาชนที่มีสิทธิเข้าร่วมโครงการประกันสุขภาพถ้วนหน้า ระบุว่าเคยใช้บริการ และ ร้อยละ 25.1 ไม่เคยไปใช้บริการ โดยให้เหตุผลที่สำคัญ เช่น ยังไม่เจ็บป่วย ไม่มั่นใจในคุณภาพของการบริการ ที่อยู่อาศัยปัจจุบันอยู่นอกพื้นที่โรงพยาบาลที่ระบุในบัตร และมีประกันสุขภาพกับบริษัทประกัน เป็นต้น

เมื่อเปรียบเทียบเป็นรายภาค พบว่า ภาคตะวันออกเฉียงเหนือ มีผู้ที่เคยใช้บริการการประกันสุขภาพถ้วนหน้า ในสัดส่วนที่สูงกว่าภาคอื่น คือ ร้อยละ 86.0 รองลงมา ภาคเหนือ ร้อยละ 77.2 ภาคใต้ ร้อยละ 74.8 ภาคกลาง ร้อยละ 69.6 และ ต่ำสุด ในกรุงเทพมหานคร ร้อยละ 45.6

ตาราง 3 ร้อยละของประชาชนที่มีสิทธิเข้าร่วมโครงการประกันสุขภาพถ้วนหน้า จำแนกตามการเคยใช้บริการการรักษาพยาบาล เป็นรายภาค

การเคยใช้บริการการรักษาพยาบาล	ทั่วประเทศ	ภาค				
		กรุงเทพ- มหานคร	กลาง (ยกเว้น กทม.)	เหนือ	ตะวันออก เฉียงเหนือ	ใต้
รวม	100.0	100.0	100.0	100.0	100.0	100.0
เคย	74.9	45.6	69.6	77.2	86.0	74.8
ไม่เคย	25.1	54.4	30.4	22.8	14.0	25.2
ยังไม่เจ็บป่วย	16.0	22.1	18.1	19.3	10.4	18.4
ไม่มั่นใจในคุณภาพของการบริการ ที่อยู่ปัจจุบันอยู่นอกพื้นที่โรงพยาบาล	3.0	8.1	3.8	1.3	1.7	3.0
ที่ระบุในบัตร	2.5	13.7	2.8	0.6	0.3	1.1
มีประกันสุขภาพกับบริษัทประกัน	1.0	4.3	1.5	0.3	-	0.8
อื่นๆ	2.6	6.2	4.2	1.3	1.6	1.9

9.3.3 ปัญหาในการใช้บัตรประกันสุขภาพถ้วนหน้า

จากการสอบถาม ผู้ที่เคยใช้บริการการรักษาพยาบาล โดยใช้บัตรประกันสุขภาพถ้วนหน้า เกี่ยวกับปัญหาในเรื่องคนไข้มีอาการหนักสถานพยาบาลไม่ส่งต่อ และเรื่องสถานพยาบาลลำดับต่อไป ปฏิเสธคนไข้ พบว่า ประชาชนในทุกภาคประมาณ ร้อยละ 94.0 และ 95.3 ระบุว่าไม่เคยประสบปัญหาดังกล่าวข้างต้น สำหรับในกลุ่มที่เคยประสบปัญหาเมื่อเข้ารับการรักษาพยาบาล มีเพียงร้อยละ 6.0 และ 4.7 ที่ระบุว่าเคยประสบปัญหากรณีที่คนไข้มีอาการหนักสถานพยาบาลไม่ส่งต่อ และเคยประสบปัญหากรณีที่สถานพยาบาลลำดับต่อไปปฏิเสธการรับคนไข้

ตาราง 4 ร้อยละของประชาชนที่เคยใช้บริการการประกันสุขภาพถ้วนหน้า จำแนกตามการเคยประสบปัญหาเมื่อเข้ารับการรักษาพยาบาล เป็นรายภาค

ปัญหา/การเคยประสบปัญหา	ทั่วประเทศ	ภาค				
		กรุงเทพ- มหานคร	กลาง (ยกเว้น กทม.)	เหนือ	ตะวันออกเฉียงเหนือ	ใต้
คนไข้มีอาการหนักสถานพยาบาลไม่ส่งต่อ	100.0	100.0	100.0	100.0	100.0	100.0
เคย	6.0	5.3	6.8	8.5	3.7	8.8
ไม่เคย	94.0	94.7	93.2	91.5	96.3	91.2
สถานพยาบาลลำดับต่อไปปฏิเสธการรับคนไข้	100.0	100.0	100.0	100.0	100.0	100.0
เคย	4.7	4.6	4.3	5.9	3.8	6.6
ไม่เคย	95.3	95.4	95.7	94.1	96.2	93.4

9.3.4 ค่าใช้จ่ายในการรักษาพยาบาล

เมื่อสอบถามประชาชนเกี่ยวกับปัญหาเรื่องค่าใช้จ่ายในการรักษาพยาบาลของครัวเรือน ทั้งก่อนและหลังมีการประกันสุขภาพถ้วนหน้า พบว่า โครงการประกันสุขภาพถ้วนหน้า ทำให้ปัญหาเรื่องค่าใช้จ่ายในการรักษาพยาบาลของครัวเรือนลดลงในทุกภาค กล่าวคือ ก่อนมีโครงการประกันสุขภาพฯ ประชาชนร้อยละ 34.1 ระบุว่า มีปัญหาเรื่องค่าใช้จ่ายในการรักษาพยาบาล แต่หลังจากมีโครงการประกันสุขภาพถ้วนหน้าแล้ว จะเห็นว่าปัญหาดังกล่าว ลดเหลือเพียง ร้อยละ 4.9

ตาราง 5 ร้อยละของประชาชนที่เคยใช้บริการประกันสุขภาพถ้วนหน้า จำแนกตามการมีปัญหาเรื่องค่าใช้จ่ายในการรักษาพยาบาลของครัวเรือนทั้งก่อนและหลัง มีโครงการประกันสุขภาพถ้วนหน้าเป็นรายภาค

การมีปัญหาเรื่องค่าใช้จ่าย ก่อนและหลัง มีโครงการประกัน สุขภาพถ้วนหน้า	ทั่วประเทศ	ภาค				
		กรุงเทพ- มหานคร	กลาง (ยกเว้น กทม.)	เหนือ	ตะวันออก เฉียงเหนือ	ใต้
ก่อนมีการประกันสุขภาพถ้วนหน้า	100.0	100.0	100.0	100.0	100.0	100.0
มีปัญหา	34.1	38.5	33.8	33.5	36.1	26.8
ไม่มีปัญหา	65.9	61.5	66.2	66.5	63.9	73.2
หลังมีการประกันสุขภาพถ้วนหน้า	100.0	100.0	100.0	100.0	100.0	100.0
มีปัญหา	4.9	8.2	5.1	3.9	4.1	6.6
ไม่มีปัญหา	95.1	91.8	94.9	96.1	95.9	93.4

นอกจากนั้น เมื่อสอบถามประชาชนที่เคยใช้บัตรประกันสุขภาพถ้วนหน้าเกี่ยวกับค่าใช้จ่าย ผลจากการสำรวจ พบว่า ประชาชนที่ใช้บัตรประกันสุขภาพถ้วนหน้า ร้อยละ 89.6 ระบุว่า ไม่ต้องจ่ายเงินเพิ่มจาก 30 บาท และร้อยละ 10.4 ระบุว่าต้องจ่ายเงินเพิ่มจาก 30 บาท โดยในกลุ่มที่จ่ายเงินเพิ่ม ประมาณครึ่งหนึ่งเป็นการจ่ายค่ายา ส่วนที่เหลือเป็น ค่ารักษาพยาบาล และค่าบริการ

เมื่อพิจารณาเป็นรายภาค พบว่า กรุงเทพมหานคร มีสัดส่วนของผู้ที่ต้องจ่ายเงินเพิ่มจาก 30 บาท สูงที่สุด ร้อยละ 14.5 รองลงมาภาคใต้ ร้อยละ 13.0 ภาคกลาง ร้อยละ 12.3 ที่เหลือภาคเหนือและภาคตะวันออกเฉียงเหนือ มีสัดส่วนของผู้ที่ต้องจ่ายเงินเพิ่มไม่ถึงร้อยละ 10.0

ตาราง 6 ร้อยละของประชาชนที่เคยไปใช้บริการการประกันสุขภาพถ้วนหน้า จำแนกตามการจ่ายเงินเพิ่มจาก 30 บาท เป็นรายภาค

การจ่ายเงินเพิ่มจาก 30 บาท	ทั่วประเทศ	ภาค				
		กรุงเทพ- มหานคร	กลาง (ยกเว้น กทม.)	เหนือ	ตะวันออก เฉียงเหนือ	ใต้
รวม	100.0	100.0	100.0	100.0	100.0	100.0
จ่ายเงินเพิ่ม ^{1/}	10.4	14.5	12.3	9.3	8.4	13.0
ค่ายา	5.4	8.9	8.9	2.2	4.2	6.1
ค่ารักษาพยาบาล	2.1	1.0	0.2	3.0	1.7	2.4
ค่าบริการ	2.5	1.3	1.5	2.3	2.6	4.7
อื่น ๆ	1.8	4.9	1.5	1.7	1.0	3.1
ไม่แสดงความคิดเห็น	0.3	0.3	0.2	0.8	0.2	-
ไม่ได้จ่ายเงินเพิ่ม	89.6	85.5	87.7	90.7	91.6	87.0

หมายเหตุ : ^{1/} ตอบได้มากกว่า 1 คำตอบ

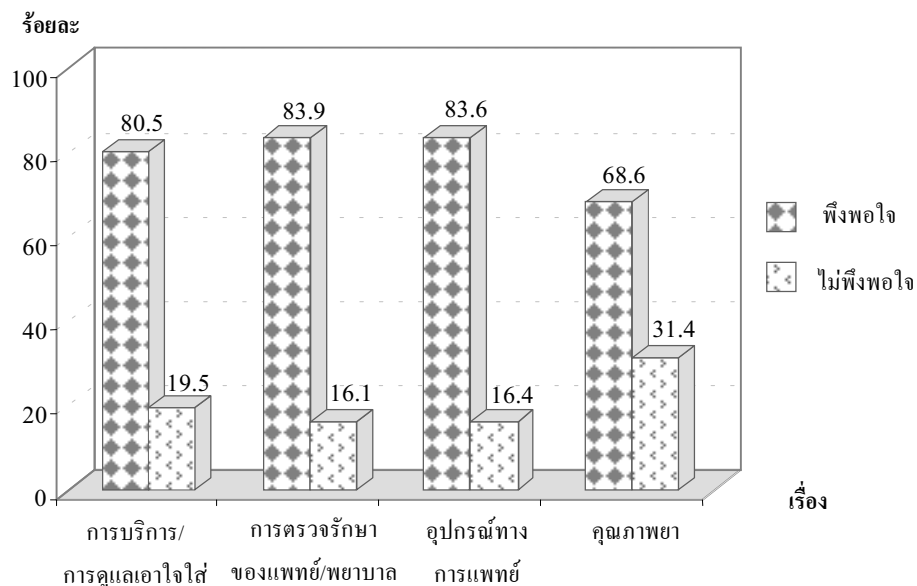
9.3.5 ความพึงพอใจในการใช้บัตรประกันสุขภาพถ้วนหน้า

เมื่อสอบถามความคิดเห็นของประชาชนเกี่ยวกับความพึงพอใจในการใช้บริการการประกันสุขภาพถ้วนหน้า พบว่า ประชาชนที่เคยใช้บริการฯ ส่วนใหญ่ร้อยละ 97.2 มีความพึงพอใจ โดยมีความพอใจระดับมากและระดับปานกลางในสัดส่วนที่ไม่แตกต่างกัน และมีเพียง ร้อยละ 2.8 ที่ไม่พึงพอใจ ทั้งนี้ผู้ที่ระบุว่าไม่พอใจได้ให้เหตุผลว่า ได้รับการรักษาพยาบาลไม่ดีพอ คุณภาพยาไม่ดี เป็นต้น

ตาราง 7 ร้อยละของประชาชนที่เคยไปใช้บริการการประกันสุขภาพถ้วนหน้า จำแนกตามความพึงพอใจในการใช้บัตรประกันสุขภาพถ้วนหน้า เป็นรายภาค

ความพึงพอใจในการใช้บัตรประกันสุขภาพถ้วนหน้า	ทั่วประเทศ	ภาค				
		กรุงเทพ-มหานคร	กลาง (ยกเว้น กทม.)	เหนือ	ตะวันออก เฉียงเหนือ	ใต้
รวม	100.0	100.0	100.0	100.0	100.0	100.0
พอใจ	97.2	95.1	96.7	97.8	98.1	95.8
มาก	41.5	32.6	39.2	43.9	48.4	24.4
ปานกลาง	50.5	51.3	52.1	49.1	46.7	61.9
น้อย	5.2	11.2	5.4	4.8	3.0	9.5
ไม่พอใจ เพราะ	2.8	4.9	3.3	2.2	1.9	4.2
การรักษาพยาบาลไม่ดีพอ	1.7	0.6	2.2	1.2	1.2	2.3
คุณภาพยาไม่ดี	0.4	-	0.5	0.1	0.3	0.8
อื่น ๆ	0.4	4.0	-	0.9	0.3	0.4
ไม่มีความคิดเห็น	0.3	0.3	0.6	-	0.1	0.7

แผนภูมิ 2 ร้อยละของประชาชนที่เคยใช้บริการการประกันสุขภาพถ้วนหน้า จำแนกตามความคิดเห็นเกี่ยวกับความพึงพอใจต่อการบริการของสถานพยาบาล ในเรื่องต่าง ๆ



นอกจากนี้ จากการสอบถามความพึงพอใจของประชาชนที่เคยใช้บริการการประกันสุขภาพถ้วนหน้า ในเรื่องต่าง ๆ ดังนี้ การบริการ/การดูแลเอาใจใส่ การตรวจรักษาของแพทย์/พยาบาล อุปกรณ์ทางการแพทย์ และคุณภาพยา พบว่า ประชาชนโดยส่วนใหญ่มีความพึงพอใจ การตรวจรักษาของแพทย์/พยาบาล ร้อยละ 83.9 รองลงมา ได้แก่ อุปกรณ์ทางการแพทย์ ร้อยละ 83.6 การบริการ/การดูแลเอาใจใส่ ร้อยละ 80.5 ส่วนเรื่องคุณภาพยา มีประชาชนพอใจประมาณร้อยละ 68.6 เท่านั้น โดยเฉพาะในภาคใต้มีความพึงพอใจเพียงร้อยละ 49.6 รองลงมาคือ กรุงเทพมหานคร ภาคกลาง ภาคตะวันออกเฉียงเหนือ และภาคเหนือ คือ ร้อยละ 58.9 68.8 73.2 และ 74.8 ตามลำดับ

ตาราง 8 ร้อยละของประชาชนที่เคยไปใช้บริการการประกันสุขภาพถ้วนหน้า จำแนกตามความคิดเห็นเกี่ยวกับความพึงพอใจต่อการบริการของสถานพยาบาลในเรื่องต่าง ๆ เป็นรายภาค

ความพึงพอใจต่อการบริการ ของสถานพยาบาลในเรื่องต่างๆ	ทั่วประเทศ	ภาค				
		กรุงเทพ- มหานคร	กลาง (ยกเว้น กทม.)	เหนือ	ตะวันออก เฉียงเหนือ	ใต้
การบริการ/การดูแลเอาใจใส่	100.0	100.0	100.0	100.0	100.0	100.0
พึงพอใจ	80.5	69.4	80.0	81.5	85.0	71.0
ไม่พึงพอใจ	19.5	30.6	20.0	18.5	15.0	29.0
การตรวจรักษาของแพทย์/พยาบาล	100.0	100.0	100.0	100.0	100.0	100.0
พึงพอใจ	83.9	71.0	82.1	86.7	87.2	78.9
ไม่พึงพอใจ	16.1	29.0	17.9	13.3	12.8	21.1
อุปกรณ์ทางการแพทย์	100.0	100.0	100.0	100.0	100.0	100.0
พึงพอใจ	83.6	80.0	80.9	88.2	85.2	78.0
ไม่พึงพอใจ	16.4	20.0	19.1	11.8	14.8	22.0
คุณภาพยา	100.0	100.0	100.0	100.0	100.0	100.0
พึงพอใจ	68.6	58.9	68.8	74.8	73.2	49.6
ไม่พึงพอใจ	31.4	41.1	31.2	25.2	26.8	50.4

9.3.6 คุณภาพชีวิตทางด้านสุขภาพ

สำหรับความคิดเห็นของประชาชนเกี่ยวกับคุณภาพชีวิตทางด้านสุขภาพหลังจากมีโครงการประกันสุขภาพถ้วนหน้า ประชาชนส่วนใหญ่โดยรวม ร้อยละ 57.9 ระบุว่าคุณภาพชีวิตทางด้านสุขภาพดีขึ้นกว่าก่อนมีโครงการฯ ร้อยละ 37.4 ระบุว่าเหมือนเดิม มีเพียงร้อยละ 1.8 ที่เห็นว่าแย่ลง และมีผู้ไม่แสดงความคิดเห็น ร้อยละ 2.9

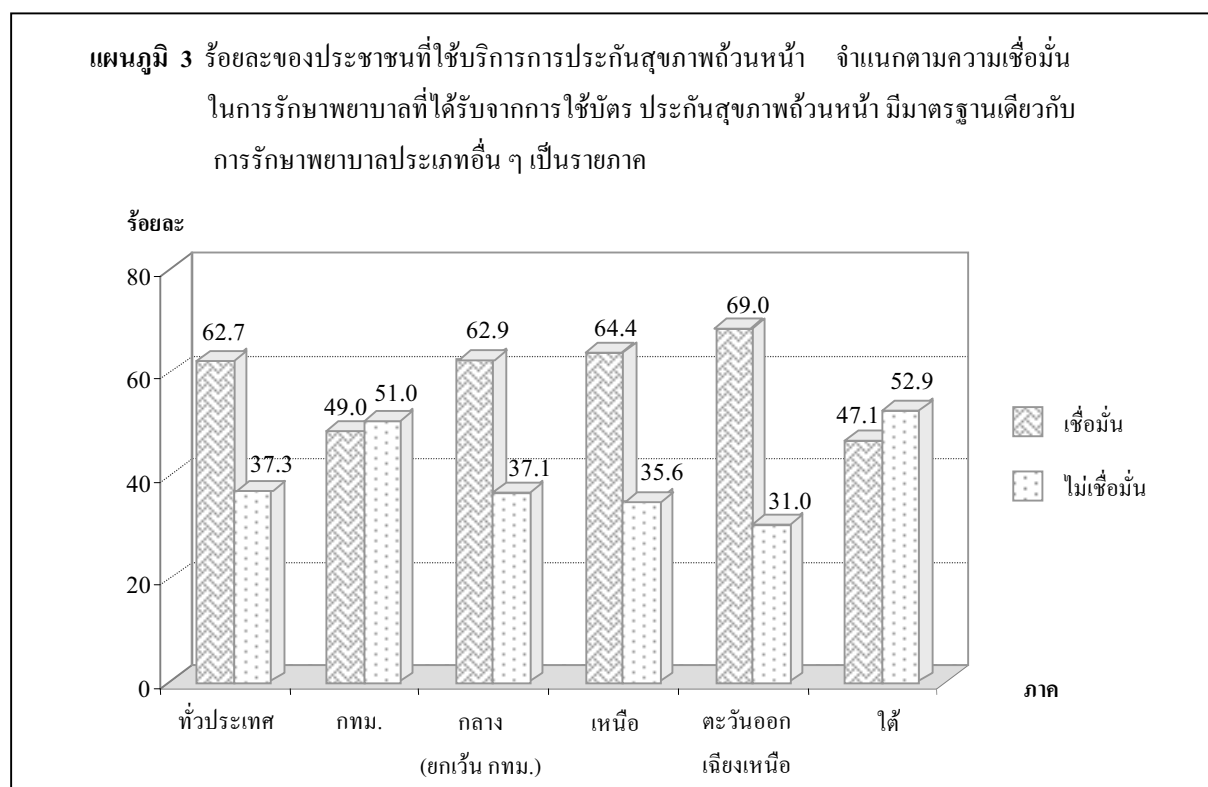
เมื่อพิจารณาเป็นรายภาค พบว่า ประชาชนในภาคตะวันออกเฉียงเหนือระบุว่ามีความคุณภาพชีวิตดีขึ้นในสัดส่วนสูงสุดถึงร้อยละ 65.6 รองลงมา คือ ภาคเหนือ ภาคกลาง กรุงเทพมหานคร คือ ร้อยละ 59.3 57.8 และ 53.3 และต่ำสุดในภาคใต้ ร้อยละ 33.7

ตาราง 9 ร้อยละของประชาชนที่ใช้บริการการประกันสุขภาพถ้วนหน้า จำแนกตามความคิดเห็นเกี่ยวกับคุณภาพชีวิตทางด้านสุขภาพในปัจจุบัน เมื่อเทียบกับก่อนมีการประกันสุขภาพถ้วนหน้า เป็นรายภาค

คุณภาพชีวิตทางด้านสุขภาพ ในปัจจุบันเมื่อเทียบกับ ก่อนมีการประกันสุขภาพ	ทั่วประเทศ	ภาค				
		กรุงเทพ- มหานคร	กลาง (ยกเว้น กทม.)	เหนือ	ตะวันออก เฉียงเหนือ	ใต้
รวม	100.0	100.0	100.0	100.0	100.0	100.0
ดีขึ้น	57.9	53.3	57.8	59.3	65.6	33.7
เหมือนเดิม	37.4	42.4	36.8	35.9	33.0	52.6
แย่ลง	1.8	0.3	1.6	2.9	0.4	5.4
ไม่แสดงความคิดเห็น	2.9	4.0	3.8	1.9	1.0	8.3

9.3.7 ความเชื่อมั่นในมาตรฐานการรักษาพยาบาล

ผลจากการสำรวจ พบว่า ประชาชนที่ใช้บริการการประกันสุขภาพถ้วนหน้า ส่วนใหญ่โดยรวม ร้อยละ 62.7 มีความเชื่อมั่นว่าการรักษาพยาบาล เมื่อใช้บัตรประกันสุขภาพถ้วนหน้า มีมาตรฐานการรักษาพยาบาลเท่าเทียมกับการใช้สวัสดิการรักษาพยาบาลประเภทอื่น เช่น สวัสดิการของข้าราชการ บัตรประกันสังคม เป็นต้น และร้อยละ 37.3 ไม่มีความเชื่อมั่น สำหรับในระดับภาค ประชาชนในภาคตะวันออกเฉียงเหนือ ภาคเหนือ ภาคกลางมีความเชื่อมั่นในสัดส่วนใกล้เคียงกัน คือ ร้อยละ 69.0 64.4 62.9 ส่วนภาคใต้ และกรุงเทพมหานคร มีความเชื่อมั่น ประมาณร้อยละ 49.0 และ 47.1 ตามลำดับ



9.4 ความคิดเห็นของประชาชนเกี่ยวกับแนวทาง/การปรับปรุงโครงการประกันสุขภาพถ้วนหน้า

9.4.1 การระบุสถานพยาบาลในบัตรประกันสุขภาพถ้วนหน้า

ตามที่รัฐได้จัดให้ผู้รับบัตรทองไปใช้บริการได้เฉพาะสถานพยาบาลตามที่ระบุในบัตรเท่านั้น พบว่า มีประชาชนที่เห็นด้วยและไม่เห็นด้วยในสัดส่วนที่ไม่แตกต่างกัน คือ ร้อยละ 49.5 และ 50.5 ตามลำดับ โดยผู้ที่ไม่เห็นด้วยระบุเหตุผลว่า สถานพยาบาลที่ระบุไกลจากที่อยู่อาศัยปัจจุบัน ไม่มั่นใจในคุณภาพของการบริการของสถานพยาบาลที่ระบุไว้ในบัตรทอง มีสถานพยาบาลอื่นใกล้บ้านกว่า เป็นต้น

ตาราง 10 ร้อยละของประชาชน จำแนกตามความคิดเห็นเกี่ยวกับการที่รัฐได้จัดให้ผู้ที่ได้รับบัตรทองไปใช้บริการได้เฉพาะสถานพยาบาลตามที่ระบุไว้ในบัตรเท่านั้น เป็นรายภาค

การที่รัฐได้จัดให้ผู้ได้รับบัตรทองไปใช้บริการได้เฉพาะสถานพยาบาลตามที่ระบุไว้ในบัตรเท่านั้น	ทั่วประเทศ	ภาค				
		กรุงเทพ-มหานคร	กลาง (ยกเว้น กทม.)	เหนือ	ตะวันออกเฉียงเหนือ	ใต้
รวม	100.0	100.0	100.0	100.0	100.0	100.0
เห็นด้วย	49.5	36.3	47.5	53.2	52.8	53.1
ไม่เห็นด้วย เพราะ	50.5	63.7	52.5	46.8	47.2	46.9
ไกลจากสถานที่อยู่อาศัยปัจจุบัน	12.0	20.3	12.3	11.2	9.9	9.3
ไม่มั่นใจในบริการของสถานพยาบาลที่ระบุไว้ในบัตรทอง	9.9	9.8	11.2	9.7	7.8	13.6
มีสถานพยาบาลอื่นใกล้บ้านกว่า	9.6	18.7	11.1	9.5	6.4	5.7
ต้องการรักษาพยาบาลกับแพทย์ประจำตัว	6.6	5.3	6.4	6.2	7.4	6.7
มีประสบการณ์ด้านลบต่อสถานพยาบาลที่ระบุไว้ในบัตรทอง	2.8	1.6	3.2	2.0	2.9	4.3
อื่น ๆ	9.4	7.8	8.0	7.9	12.6	7.2
ไม่แสดงความคิดเห็น	0.2	0.3	0.3	0.3	0.2	0.1
ผู้มีสิทธิใช้บัตรทอง 30 บาท	100.0	100.0	100.0	100.0	100.0	100.0
เห็นด้วย	51.1	36.8	47.7	53.8	54.6	55.6
ไม่เห็นด้วย	48.9	63.2	52.3	46.2	45.4	44.4
ผู้ไม่มีสิทธิใช้บัตรทอง 30 บาท	100.0	100.0	100.0	100.0	100.0	100.0
เห็นด้วย	44.8	32.1	46.8	52.2	45.1	43.7
ไม่เห็นด้วย	55.2	67.9	53.2	47.8	54.9	56.3

9.4.2 การยกเว้นให้แรงงานย้ายถิ่น/บุคคลที่ไปทำงานนอกพื้นที่ที่สามารถเลือกสถานพยาบาลได้

ผลการสำรวจ พบว่า ประชาชนส่วนใหญ่ร้อยละ 90.8 ระบุว่า รัฐควรยกเว้นให้แรงงานย้ายถิ่น/บุคคลที่ไปทำงานนอกพื้นที่ที่ได้ขึ้นทะเบียนการประกันสุขภาพถ้วนหน้าไว้แล้ว สามารถเลือกสถานพยาบาลใกล้ที่ทำงาน/ที่อยู่อาศัยในปัจจุบันได้ ร้อยละ 3.9 ระบุว่าไม่ควร และร้อยละ 5.3 ไม่แสดงความคิดเห็น เมื่อพิจารณาความคิดเห็นของประชาชนในกลุ่มผู้ที่มีสิทธิและไม่มีสิทธิเข้าร่วมโครงการฯ จะเห็นว่าประชาชนทั้งสองกลุ่มมีความคิดเห็นไม่แตกต่างกัน

ตาราง 11 ร้อยละของประชาชน จำแนกตามความคิดเห็นเกี่ยวกับการยกเว้นให้แรงงานย้ายถิ่น/บุคคล ที่ไปทำงานนอกพื้นที่ที่ได้ขึ้นทะเบียนการประกันสุขภาพถ้วนหน้าไว้แล้วสามารถเลือกสถานพยาบาลที่ใกล้ที่ทำงาน/ที่อยู่อาศัยในปัจจุบันได้ เป็นรายภาค

การยกเว้นให้แรงงานย้ายถิ่น/ บุคคลที่ไปทำงานนอกพื้นที่ สามารถเลือกสถานพยาบาล ที่ใกล้ที่ทำงาน/ที่อยู่อาศัยในปัจจุบัน	ทั่วประเทศ	ภาค				
		กรุงเทพ- มหานคร	กลาง (ยกเว้น กทม.)	เหนือ	ตะวันออก เฉียงเหนือ	ใต้
รวม	100.0	100.0	100.0	100.0	100.0	100.0
ควร	90.8	89.8	87.5	94.9	94.0	83.9
ไม่ควร	3.9	3.1	4.4	1.6	3.9	6.7
ไม่แสดงความคิดเห็น	5.3	7.1	8.1	3.5	2.1	9.4
ผู้มีสิทธิเข้าร่วมโครงการ ฯ	100.0	100.0	100.0	100.0	100.0	100.0
ควร	91.2	91.9	87.1	95.7	94.3	83.1
ไม่ควร	3.9	2.4	4.9	1.6	3.8	7.0
ไม่แสดงความคิดเห็น	4.9	5.7	8.0	2.7	1.9	9.9
ผู้ไม่มีสิทธิเข้าร่วมโครงการ ฯ	100.0	100.0	100.0	100.0	100.0	100.0
ควร	89.7	86.5	88.3	92.8	92.9	86.8
ไม่ควร	3.7	4.1	3.4	1.6	4.6	5.7
ไม่แสดงความคิดเห็น	6.6	9.4	8.3	5.6	2.5	7.5

9.4.3 ผลการดำเนินงานของสถานพยาบาลที่เข้าร่วมโครงการประกันสุขภาพถ้วนหน้า

ในการสำรวจครั้งนี้ ได้สอบถามความคิดเห็นของประชาชนเกี่ยวกับโครงการประกันสุขภาพถ้วนหน้าว่าสถานพยาบาลสามารถดำเนินการประสบความสำเร็จตามแนวทางที่รัฐกำหนดได้ผลมากน้อยเพียงใด ประชาชนส่วนใหญ่ทุกภาค เห็นว่าประสบผลสำเร็จในระดับมาก และปานกลางในสัดส่วนที่ไม่แตกต่างกัน คือ ร้อยละ 40.8 และ 49.9 ตามลำดับ ส่วนที่ระบุว่า ได้ผลน้อย และไม่ได้ผล มีเพียงร้อยละ 8.2 และ 1.1 เมื่อเปรียบเทียบ ความคิดเห็นของผู้มีสิทธิ และไม่มีสิทธิเข้าร่วมโครงการฯ ส่วนใหญ่ เห็นว่า ได้ผลในระดับปานกลางถึงมาก เกินกว่าร้อยละ 87.0

ตาราง 12 ร้อยละของประชาชน จำแนกตามความคิดเห็นเกี่ยวกับผลการดำเนินงานของสถานพยาบาล
ที่เข้าร่วมโครงการประกันสุขภาพถ้วนหน้า เป็นรายภาค

ผลการดำเนินงานของสถานพยาบาล	ทั่วประเทศ	ภาค				
		กรุงเทพ- มหานคร	กลาง (ยกเว้น กทม.)	เหนือ	ตะวันออก เฉียงเหนือ	ใต้
รวม	100.0	100.0	100.0	100.0	100.0	100.0
ได้ผลมาก	40.8	27.3	36.5	42.3	54.5	24.9
ได้ผลปานกลาง	49.9	53.3	52.7	51.3	42.2	59.2
ได้ผลน้อย	8.2	17.1	8.9	6.1	3.0	13.9
ไม่ได้ผล	1.1	2.3	1.9	0.3	0.3	2.0
ผู้มีสิทธิเข้าร่วมโครงการ ฯ	100.0	100.0	100.0	100.0	100.0	100.0
ได้ผลมาก	42.5	27.1	38.2	42.3	56.4	24.8
ได้ผลปานกลาง	49.2	54.6	51.3	51.9	40.9	60.7
ได้ผลน้อย	7.3	16.8	8.6	5.6	2.5	12.4
ไม่ได้ผล	1.0	1.5	1.9	0.2	0.2	2.1
ผู้ไม่มีสิทธิเข้าร่วมโครงการ ฯ	100.0	100.0	100.0	100.0	100.0	100.0
ได้ผลมาก	35.8	27.8	32.4	42.2	46.1	25.1
ได้ผลปานกลาง	51.7	51.0	56.1	50.3	47.7	54.2
ได้ผลน้อย	10.8	17.6	9.5	7.2	5.4	18.9
ไม่ได้ผล	1.7	3.6	2.0	0.3	0.8	1.8

9.4.4 ความต้องการให้รัฐดำเนินการการประกันสุขภาพถ้วนหน้าต่อไป

ผลจากการสำรวจ พบว่า ประชาชนในทุกภาคมีความต้องการให้รัฐดำเนินการเกี่ยวกับโครงการ
ประกันสุขภาพถ้วนหน้าต่อไป สูงถึงร้อยละ 90.9 ไม่ต้องการมีเพียงร้อยละ 3.2 และไม่แสดงความคิดเห็น
ร้อยละ 5.9 ประชาชนในภาคตะวันออกเฉียงเหนือมีความต้องการโครงการฯ นี้สูงสุด ร้อยละ 96.8
รองลงมา คือ ภาคเหนือ ร้อยละ 92.6 กรุงเทพมหานคร ร้อยละ 86.9 ภาคกลางร้อยละ 89.6 และ
ภาคใต้ ร้อยละ 80.0

ตาราง 13 ร้อยละของประชาชน จำแนกตามความต้องการให้รัฐดำเนินการการประกันสุขภาพถ้วนหน้าต่อไป เป็นรายภาค

ภาค / การเข้าร่วมโครงการฯ	รวม	ความต้องการให้รัฐดำเนินการ การประกันสุขภาพถ้วนหน้าต่อไป		
		ต้องการ	ไม่ต้องการ	ไม่แสดง ความคิดเห็น
รวม	100.0	90.9	3.2	5.9
กรุงเทพมหานคร	100.0	86.9	5.3	7.8
กลาง (ยกเว้น กทม.)	100.0	89.6	2.5	7.9
เหนือ	100.0	92.6	3.4	4.0
ตะวันออกเฉียงเหนือ	100.0	96.8	0.9	2.3
ใต้	100.0	80.0	7.9	12.1
ผู้มีสิทธิเข้าร่วมโครงการ ฯ	100.0	93.0	2.5	4.5
กรุงเทพมหานคร	100.0	91.0	2.1	6.9
กลาง (ยกเว้น กทม.)	100.0	92.3	2.2	5.5
เหนือ	100.0	93.4	3.2	3.4
ตะวันออกเฉียงเหนือ	100.0	97.6	0.8	1.6
ใต้	100.0	82.4	7.1	10.5
ผู้ไม่มีสิทธิเข้าร่วมโครงการ ฯ	100.0	85.0	5.2	9.8
กรุงเทพมหานคร	100.0	80.4	10.4	9.2
กลาง (ยกเว้น กทม.)	100.0	82.6	3.4	14.0
เหนือ	100.0	90.2	3.9	5.9
ตะวันออกเฉียงเหนือ	100.0	93.4	1.2	5.4
ใต้	100.0	71.8	10.6	17.6

9.4.5 การปรับปรุงโครงการประกันสุขภาพถ้วนหน้าและข้อเสนอแนะ

มีประชาชน ร้อยละ 50.1 เห็นว่าโครงการประกันสุขภาพถ้วนหน้าที่รัฐดำเนินการอยู่ในปัจจุบันเหมาะสมแล้วไม่ควรปรับปรุง ส่วนประชาชนอีกร้อยละ 49.9 เห็นว่าควรมีการปรับปรุง โดยให้ข้อเสนอแนะว่าสถานพยาบาลควรมีมาตรฐานการรักษาและบริการสูงกว่าเดิม ร้อยละ 27.9 ควรเข้ารับการรักษาได้ทุกสถานพยาบาลทั่วประเทศ ร้อยละ 17.9 ยาคควรมีคุณภาพ ร้อยละ 17.3 ควรเพิ่มบุคลากร และอุปกรณ์ทางการแพทย์ ร้อยละ 2.5 เป็นต้น

ตาราง 14 ร้อยละของประชาชน จำแนกตามความคิดเห็นเกี่ยวกับการปรับปรุงการประกันสุขภาพถ้วนหน้า เป็นรายภาค

การปรับปรุง การประกันสุขภาพถ้วนหน้า	ทั่วประเทศ	ภาค				
		กรุงเทพ- มหานคร	กลาง (ยกเว้น กทม.)	เหนือ	ตะวันออก เฉียงเหนือ	ใต้
รวม	100.0	100.0	100.0	100.0	100.0	100.0
ควรปรับปรุง ^{1/}	49.9	60.3	55.1	49.0	40.6	54.5
สถานพยาบาลควรมีมาตรฐาน การรักษาและบริการสูง กว่าเดิม ควรเข้ารับการรักษาได้ทุก สถานพยาบาลทั่วประเทศ	27.9	36.7	27.9	27.5	23.0	32.0
ยาควรมีคุณภาพ ควรเพิ่มบุคลากร และอุปกรณ์ ทางการแพทย์	17.9	19.5	21.9	19.4	16.4	10.1
อื่น ๆ	17.3	24.5	18.3	15.5	10.8	27.3
ไม่แสดงความคิดเห็น	2.5	1.8	2.6	3.7	1.7	3.2
ไม่ควรปรับปรุง	1.2	1.2	1.8	2.5	0.9	0.9
	0.9	2.7	1.0	0.1	0.4	1.5
	50.1	39.7	44.9	51.0	59.4	45.5

หมายเหตุ : 1/ ตอบได้มากกว่า 1 คำตอบ

นอกจากนี้ยังมีประชาชน ประมาณร้อยละ 26.3 ได้แสดงความคิดเห็นให้ข้อเสนอแนะต่อโครงการฯ ในแนวทางเดียวกับที่เสนอไว้ในเรื่องที่ต้องการปรับปรุง คือ ได้ให้ข้อเสนอแนะว่า ควรรักษาพยาบาลได้ทั้งโรงพยาบาล/ คลินิก ตลอด 24 ชั่วโมง ควรปรับปรุงคุณภาพการรักษาให้มีมาตรฐาน และรักษาได้ทุกโรค ให้มีบัตรทองทุกคน และลดขั้นตอนการใช้บัตร เพิ่มแพทย์/อุปกรณ์/สถานพยาบาล ควรเปลี่ยนเป็นบัตร 100 บาท รักษาทุกโรค และมีบัตรประกันสุขภาพ 500 บาท ควรประเมินผลการปฏิบัติงานของบุคลากร ควรประชาสัมพันธ์ให้ทราบว่าบัตร 30 บาทรักษาโรคใดได้บ้าง เป็นต้น

ตาราง 15 ร้อยละของประชาชน จำแนกตามข้อเสนอแนะ

ข้อเสนอแนะ	ร้อยละ
รวม	100.0
แสดงความคิดเห็น ^{1/}	26.3
ควรรักษาพยาบาลได้ทั้งโรงพยาบาล/คลินิก ตลอด 24 ชั่วโมง	13.6
ควรปรับปรุงคุณภาพการรักษาให้มีมาตรฐาน และรักษาได้ทุกโรค	8.2
ให้มีบัตรทองทุกคน และลดขั้นตอนการใช้บัตร	6.3
เพิ่มแพทย์/อุปกรณ์/สถานพยาบาล	1.6
ควรเพิ่มค่ารักษาจาก 30 บาท เป็น 100 บาท หรือ 500 บาท	1.2
ควรประเมินผลการปฏิบัติงานของบุคลากร	0.8
ควรประชาสัมพันธ์ให้ทราบว่าบัตร 30 บาทรักษาโรคใดได้บ้าง	0.4
ไม่แสดงความคิดเห็น	73.7

หมายเหตุ : 1/ ตอบได้มากกว่า 1 คำตอบ

สารบัญตาราง

	หน้า
ตาราง 1 ร้อยละของประชาชนที่ตอบสนองสัมภาษณ์ จำแนกตามลักษณะทางประชากร สังคม และเศรษฐกิจ เป็นรายภาค	23
ตาราง 2 ร้อยละของประชาชน จำแนกตามการมีสิทธิเข้าร่วมโครงการประกันสุขภาพถ้วนหน้า ลักษณะทางประชากร สังคม และเศรษฐกิจ	24
ตาราง 3 ร้อยละของประชาชนที่ไม่มีสิทธิเข้าร่วมโครงการประกันสุขภาพถ้วนหน้า จำแนกตาม ความต้องการใช้บัตรประกันสุขภาพถ้วนหน้า ลักษณะทางประชากร สังคม และเศรษฐกิจ	25
ตาราง 4 ร้อยละของประชาชนที่ไม่มีสิทธิเข้าร่วมโครงการประกันสุขภาพถ้วนหน้า จำแนกตาม ความคิดเห็นเกี่ยวกับแนวทางของรัฐที่จะให้ใช้บัตรประกันสุขภาพถ้วนหน้า แทนสวัสดิการค่ารักษาพยาบาลที่มีอยู่ ลักษณะทางประชากร สังคม และเศรษฐกิจ	26
ตาราง 5 ร้อยละของประชาชนที่มีสิทธิเข้าร่วมโครงการประกันสุขภาพถ้วนหน้า จำแนกตาม สถานพยาบาลที่ใช้บริการเมื่อเจ็บป่วย ลักษณะทางประชากร สังคม และเศรษฐกิจ	27
ตาราง 6 ร้อยละของประชาชนที่มีสิทธิเข้าร่วมโครงการประกันสุขภาพถ้วนหน้า จำแนกตาม การเคยใช้บริการการรักษาพยาบาล ลักษณะทางประชากร สังคม และเศรษฐกิจ	28
ตาราง 7 ร้อยละของประชาชนที่เคยไปใช้บริการการประกันสุขภาพถ้วนหน้า จำแนกตาม การเคยประสบปัญหาคนไข้อาการหนักสถานพยาบาลไม่ส่งต่อ ลักษณะทางประชากร สังคม และเศรษฐกิจ	29
ตาราง 8 ร้อยละของประชาชนที่เคยใช้บริการการประกันสุขภาพถ้วนหน้า จำแนกตามการเคย ประสบปัญหาสถานพยาบาลลำดับต่อไปปฏิเสธการรับคนไข้ ลักษณะทางประชากร สังคม และเศรษฐกิจ	30
ตาราง 9 ร้อยละของประชาชนที่เคยใช้บริการการประกันสุขภาพถ้วนหน้า จำแนกตามการมีปัญหาค่าใช้จ่ายในการรักษาพยาบาลของครัวเรือนก่อนมีโครงการฯ ลักษณะทางประชากร สังคม และเศรษฐกิจ	31
ตาราง 10 ร้อยละของประชาชนที่เคยใช้บริการการประกันสุขภาพถ้วนหน้า จำแนกตามการมี ปัญหาเรื่องค่าใช้จ่ายในการรักษาพยาบาลของครัวเรือนหลังมีโครงการฯ ลักษณะทางประชากร สังคม และเศรษฐกิจ	32
ตาราง 11 ร้อยละของประชาชนที่เคยใช้บริการการประกันสุขภาพถ้วนหน้า จำแนกตามการ จ่ายเงินเพิ่มจาก 30 บาท ลักษณะทางประชากร สังคม และเศรษฐกิจ	33
ตาราง 12 ร้อยละของประชาชนที่เคยใช้บริการการประกันสุขภาพถ้วนหน้า จำแนกตาม ความคิดเห็นเกี่ยวกับความพึงพอใจในการใช้บัตรประกันสุขภาพถ้วนหน้า ลักษณะทางประชากร สังคม และเศรษฐกิจ	34

สารบัญตาราง (ต่อ)

หน้า

ตาราง 13	ร้อยละของประชาชนที่เคยใช้บริการการประกันสุขภาพถ้วนหน้า จำแนกตามความคิดเห็นเกี่ยวกับความพึงพอใจต่อการบริการ/การดูแลเอาใจใส่ผู้ป่วย ลักษณะทางประชากร สังคม และเศรษฐกิจ	35
ตาราง 14	ร้อยละของประชาชนที่เคยใช้บริการการประกันสุขภาพถ้วนหน้า จำแนกตามความคิดเห็นเกี่ยวกับความพึงพอใจต่อการตรวจรักษาของแพทย์/พยาบาล ลักษณะทางประชากร สังคม และเศรษฐกิจ	36
ตาราง 15	ร้อยละของประชาชนที่เคยใช้บริการการประกันสุขภาพถ้วนหน้า จำแนกตามความคิดเห็นเกี่ยวกับความพึงพอใจต่ออุปกรณ์ทางการแพทย์ ลักษณะทางประชากร สังคม และเศรษฐกิจ	37
ตาราง 16	ร้อยละของประชาชนที่เคยใช้บริการการประกันสุขภาพถ้วนหน้า จำแนกตามความคิดเห็นเกี่ยวกับความพึงพอใจต่อคุณภาพยา ลักษณะทางประชากร สังคม และเศรษฐกิจ	38
ตาราง 17	ร้อยละของประชาชนที่ใช้บริการการประกันสุขภาพถ้วนหน้า จำแนกตามความคิดเห็นเกี่ยวกับคุณภาพชีวิตด้านสุขภาพในปัจจุบัน เมื่อเทียบกับก่อนมีการประกันสุขภาพถ้วนหน้า ลักษณะทางประชากร สังคม และเศรษฐกิจ	39
ตาราง 18	ร้อยละของประชาชนที่ใช้บริการการประกันสุขภาพถ้วนหน้า จำแนกตามความเชื่อมั่นในการรักษาพยาบาล ที่ได้รับจากการใช้บัตรประกันสุขภาพถ้วนหน้า มีมาตรฐานเดียวกับการใช้สวัสดิการประเภทอื่น ๆ ลักษณะทางประชากร สังคม และเศรษฐกิจ	40
ตาราง 19	ร้อยละของประชาชน จำแนกตามความคิดเห็นเกี่ยวกับการที่รัฐได้จัดให้ผู้ที่ได้รับบัตรทองไปใช้บริการได้เฉพาะสถานพยาบาลตามที่ระบุไว้ในบัตรเท่านั้น ลักษณะทางประชากร สังคม และเศรษฐกิจ	41
ตาราง 19.1	ร้อยละของประชาชนที่มีสิทธิเข้าร่วมโครงการประกันสุขภาพถ้วนหน้า จำแนกตามความคิดเห็นเกี่ยวกับการที่รัฐได้จัดให้บริการผู้ที่ได้รับบัตรทองไปใช้ได้เฉพาะสถานพยาบาลตามที่ระบุไว้ในบัตรเท่านั้น ลักษณะทางประชากร สังคม และเศรษฐกิจ	42
ตาราง 19.2	ร้อยละของประชาชนที่ไม่มีสิทธิเข้าร่วมโครงการประกันสุขภาพถ้วนหน้า จำแนกตามความคิดเห็นเกี่ยวกับการที่รัฐได้จัดให้บริการผู้ที่ได้รับบัตรทองไปใช้ได้เฉพาะสถานพยาบาลตามที่ระบุไว้ในบัตรเท่านั้น ลักษณะทางประชากร สังคม และเศรษฐกิจ	43
ตาราง 20	ร้อยละของประชาชน จำแนกตามความคิดเห็นเกี่ยวกับการยกเว้นให้แรงงานย้ายถิ่น/บุคคลที่ไปทำงานนอกพื้นที่ที่ได้ขึ้นทะเบียนการประกันสุขภาพถ้วนหน้าไว้แล้ว สามารถเลือกสถานพยาบาลใกล้ที่ทำงาน/ที่อยู่อาศัยปัจจุบันได้ ลักษณะทางประชากร สังคม และเศรษฐกิจ	44

สารบัญตาราง (ต่อ)

หน้า

ตาราง 20.1	ร้อยละของประชาชนที่มีสิทธิเข้าร่วมโครงการประกันสุขภาพถ้วนหน้า จำแนกตามความคิดเห็นเกี่ยวกับการยกเว้นให้แรงงานย้ายถิ่น/บุคคลที่ไปทำงานนอกพื้นที่ที่ได้ขึ้นทะเบียนการประกันสุขภาพถ้วนหน้าไว้แล้วสามารถเลือกสถานพยาบาลใกล้ที่ทำงาน/ที่อยู่อาศัยปัจจุบันได้ ลักษณะทางประชากร สังคม และเศรษฐกิจ	45
ตาราง 20.2	ร้อยละของประชาชนที่ไม่มีสิทธิเข้าร่วมโครงการประกันสุขภาพถ้วนหน้า จำแนกตามความคิดเห็นเกี่ยวกับการยกเว้นให้แรงงานย้ายถิ่น/บุคคลที่ไปทำงานนอกพื้นที่ที่ได้ขึ้นทะเบียนการประกันสุขภาพถ้วนหน้าไว้แล้วสามารถเลือกสถานพยาบาลใกล้ที่ทำงาน/ที่อยู่อาศัยปัจจุบันได้ ลักษณะทางประชากร สังคม และเศรษฐกิจ	46
ตาราง 21	ร้อยละของประชาชน จำแนกตามความคิดเห็นเกี่ยวกับผลดำเนินการของสถานพยาบาลที่เข้าร่วมโครงการประกันสุขภาพถ้วนหน้า ลักษณะทางประชากร สังคม และเศรษฐกิจ	47
ตาราง 21.1	ร้อยละของประชาชนที่มีสิทธิเข้าร่วมโครงการประกันสุขภาพถ้วนหน้า จำแนกตามความคิดเห็นเกี่ยวกับผลดำเนินการของสถานพยาบาลที่เข้าร่วมโครงการประกันสุขภาพถ้วนหน้า ลักษณะทางประชากร สังคม และเศรษฐกิจ	48
ตาราง 21.2	ร้อยละของประชาชนที่ไม่มีสิทธิเข้าร่วมโครงการประกันสุขภาพถ้วนหน้า จำแนกตามความคิดเห็นเกี่ยวกับผลดำเนินการของสถานพยาบาลที่เข้าร่วมโครงการประกันสุขภาพถ้วนหน้า ลักษณะทางประชากร สังคม และเศรษฐกิจ	49
ตาราง 22	ร้อยละของประชาชน จำแนกตามความต้องการให้รัฐดำเนินการการประกันสุขภาพถ้วนหน้าต่อไป ลักษณะทางประชากร สังคม และเศรษฐกิจ	50
ตาราง 22.1	ร้อยละของประชาชนที่มีสิทธิเข้าร่วมโครงการประกันสุขภาพถ้วนหน้า จำแนกตามความต้องการให้รัฐดำเนินการการประกันสุขภาพถ้วนหน้าต่อไป ลักษณะทางประชากร สังคม และเศรษฐกิจ	51
ตาราง 22.2	ร้อยละของประชาชนที่ไม่มีสิทธิเข้าร่วมโครงการประกันสุขภาพถ้วนหน้า จำแนกตามความต้องการให้รัฐดำเนินการการประกันสุขภาพถ้วนหน้าต่อไป ลักษณะทางประชากร สังคม และเศรษฐกิจ	52
ตาราง 23	ร้อยละของประชาชน จำแนกตามความคิดเห็นเกี่ยวกับการปรับปรุงการประกันสุขภาพถ้วนหน้า ลักษณะทางประชากร สังคม และเศรษฐกิจ	53