

รายงานผลการสำรวจ
ความคิดเห็นของประชาชน
เกี่ยวกับการแพร่ระบาดของยาเสพติด
(มีนาคม 2547)



สำนักงานสถิติแห่งชาติ
กระทรวงเทคโนโลยีสารสนเทศและการสื่อสาร

<http://www.nso.go.th>

ISBN 974-338-696-3

รายงานผลการสำรวจ
ความคิดเห็นของประชาชน
เกี่ยวกับการแพร่ระบาดของยาเสพติด
(มีนาคม 2547)

สำนักงานสถิติแห่งชาติ
กระทรวงเทคโนโลยีสารสนเทศและการสื่อสาร

<http://www.nso.go.th>

เผยแพร่โดย

สำนักสถิติพยากรณ์

สำนักงานสถิติแห่งชาติ

ถนนหลานหลวง เขตป้อมปราบศัตรูพ่าย กทม. 10100

โทร. 0 2281 0333 ต่อ 1210 , 1211

โทรสาร 0 2281 3814

ไปรษณีย์อิเล็กทรอนิกส์ binfopub@nso.go.th

ปีที่พิมพ์

2547

ISBN

974-338-696-3

หน่วยงานเจ้าของเรื่อง

กองสถิติประจําชาติ

โทร. 0 2281 0333 ต่อ 1702 - 1705

ไปรษณีย์อิเล็กทรอนิกส์ E-mail : popinion@nso.go.th

คำนำ

ตามที่รัฐบาล (ที่มี พ.ต.ท. ดร.ทักษิณ ชินวัตร เป็นนายกรัฐมนตรี) ได้ดำเนินการประกาศสงคราม
ขึ้นต่อก๊กเพื่อเอาชนะยาเสพติดตั้งแต่วันที่ 31 มกราคม 2546 และได้ประกาศชัยชนะต่อยาเสพติด เมื่อวันที่
3 ธันวาคม 2546 นั้น อย่างไรก็ตามเพื่อให้ทุกชุมชน/หมู่บ้าน เป็นพื้นที่เข้มแข็งสามารถเอาชนะปัญหาเสพติด
ได้อย่างยั่งยืน และไม่ให้ยาเสพติดกลับมาแพร่ระบาดอีก รัฐบาลจึงได้ประกาศนโยบาย “ ปฏิบัติการพลังแผ่นดิน
ร่วมกวาดล้างยาเสพติด ” เป็นระยะเวลา 90 วัน ตั้งแต่วันที่ 8 มีนาคม ถึง 5 มิถุนายน 2547 ขึ้น ซึ่งในการนี้
สำนักงานสถิติแห่งชาติได้รับมอบหมายให้ทำการสำรวจความคิดเห็นของประชาชนเกี่ยวกับสถานการณ์ปัญหาเสพติด
ก่อนการปฏิบัติการพลังแผ่นดินร่วมกวาดล้างยาเสพติด เพื่อเป็นข้อมูลในการติดตาม ประเมินผล การดำเนินงาน
ป้องกันและควบคุมการแพร่ระบาดของยาเสพติด ต่อไป

สำนักงานสถิติแห่งชาติ

เมษายน 2547

สารบัญ

หน้า

คำนำ

1. ความเป็นมา	1
2. วัตถุประสงค์	1
3. คุ้มครอง	1
4. ระเบียบวิธีการสำรวจ	1
5. วิธีการเก็บรวบรวมข้อมูล	3
6. การเสนอผล	3
7. คำอธิบาย	3
8. สรุปผลการสำรวจ	
8.1 การทราบเกี่ยวกับ “ปฏิบัติการพลังแผ่นดิน ร่วมกวาดล้างยาเสพติด”	4
8.2 การแพร่ระบาดของยาเสพติด	5
8.3 สถานการณ์ปัญหายาเสพติดในชุมชน	6
8.3.1 ปัญหาด้านผู้เสพ/ผู้ติดยาเสพติด	11
8.3.2 ปัญหาด้านผู้ค้า และผู้ผลิตยาเสพติด	14
8.3.3 การมีแหล่งมั่วสุ่มยาเสพติดในชุมชน	16
8.3.4 ความยากง่ายในการหาซื้อยาเสพติด	16
8.3.5 การมีเจ้าหน้าที่ของรัฐเข้าไปเกี่ยวข้องกับยาเสพติดในชุมชน	18
8.3.6 ความมั่นใจในความปลอดภัยต่อการแจ้งเบาะแส	19
8.4 ความคิดเห็นเกี่ยวกับการเป็นพลังของแผ่นดิน	20
8.4.1 การเข้าร่วมกิจกรรมของประชาชน	20
8.4.2 การทราบและความพึงพอใจต่อการทำงานของผู้ประสานพลังแผ่นดิน	20
8.5 ความพึงพอใจต่อผลการดำเนินงาน	21
8.6 ข้อเสนอแนะ	24

ตารางสถิติ

29 - 50

การสำรวจความคิดเห็นของประชาชน เกี่ยวกับการแพร่ระบาดของยาเสพติด

1. ความเป็นมา

ตามที่รัฐบาล (ที่มี พ.ต.ท. ดร.ทักษิณ ชินวัตร เป็นนายกรัฐมนตรี) ได้กำหนดให้การป้องกันและปราบปรามยาเสพติดเป็นนโยบายหลักที่สำคัญ โดยได้ดำเนินการประกาศสงครามขั้นแตกหักเพื่อเอาชนะยาเสพติดตั้งแต่วันที่ 31 มกราคม 2546 ซึ่งผลการดำเนินการทำให้สถานการณ์ปัญหาเสพติดได้ลดลงเป็นอย่างมาก และได้ประกาศชัยชนะต่อยาเสพติด เมื่อวันที่ 3 ธันวาคม 2546 อย่างไรก็ตามเพื่อให้ทุกชุมชน/หมู่บ้านเป็นพื้นที่เข้มแข็งสามารถเอาชนะปัญหาเสพติดได้อย่างยั่งยืน และมีการเฝ้าระวังอย่างจริงจังไม่ให้ยาเสพติดกลับมาแพร่ระบาดได้ รัฐบาลจึงได้ประกาศนโยบาย “ปฏิบัติการพลังแผ่นดินร่วมกวาดล้างยาเสพติด” เป็นระยะเวลา 90 วัน ตั้งแต่วันที่ 8 มีนาคม ถึง 5 มิถุนายน 2547

ในการนี้ สำนักงานสถิติแห่งชาติได้รับมอบหมายให้ดำเนินการสำรวจความคิดเห็นของประชาชนเกี่ยวกับสถานการณ์ปัญหาเสพติดก่อนการปฏิบัติการพลังแผ่นดินร่วมกวาดล้างยาเสพติด ทั้งนี้ในช่วงประกาศสงครามกับยาเสพติด (31 ม.ค. - 3 ธ.ค. 46) ได้ทำการสำรวจมาแล้ว 3 ครั้ง คือ ครั้งที่ 1 เมื่อเดือนกุมภาพันธ์ 2546 ครั้งที่ 2 เดือนพฤษภาคม 2546 และครั้งที่ 3 เดือนพฤศจิกายน 2546

2. วัตถุประสงค์

เพื่อรวบรวมความคิดเห็นของประชาชนเกี่ยวกับสถานการณ์ปัญหาเสพติด การแพร่ระบาดของยาเสพติด ผู้เสพ/ผู้ติด ผู้ค้า ผู้ผลิต การเข้าร่วมกิจกรรมของประชาชน และการทำงานของผู้ประสานพลังแผ่นดิน ตลอดจนความพึงพอใจต่อผลการดำเนินงานของรัฐ รวมทั้งข้อคิดเห็นและข้อเสนอแนะต่าง ๆ เพื่อเป็นข้อมูลให้รัฐบาลและหน่วยงานที่เกี่ยวข้องนำไปใช้เป็นแนวทางในการติดตาม ประเมินผล และวางแผนการดำเนินงานป้องกันและควบคุมการแพร่ระบาดของยาเสพติด ต่อไป

3. กลุ่มรวม

ประชาชนที่มีอายุ 18 ปีขึ้นไป ทั่วประเทศ

4. ระเบียบวิธีการสำรวจ

แผนการสุ่มตัวอย่างที่ใช้เป็นแบบ Stratified Three - Stage Sampling โดยมีภาคเป็นสตราตัม ซึ่งมีทั้งสิ้น 5 สตราตัม คือ กรุงเทพมหานคร ภาคกลาง (ยกเว้น กทม.) ภาคเหนือ ภาคตะวันออกเฉียงเหนือ ภาคใต้ โดยมีชุมชนอาคาร (ในเขตเทศบาล) และหมู่บ้าน (นอกเขตเทศบาล) เป็นหน่วยตัวอย่างขั้นที่หนึ่ง คราวเรือนส่วนบุคคลเป็นหน่วยตัวอย่างขั้นที่สอง และสมาชิกที่มีอายุ 18 ปีขึ้นไป เป็นหน่วยตัวอย่างขั้นที่สาม

การเลือกหน่วยตัวอย่างขั้นที่หนึ่ง

ในแต่ละภาค ทำการเลือกชุมชนอาคาร/หมู่บ้านตัวอย่างอย่างอิสระต่อกัน โดยใช้ความน่าจะเป็นในการเลือกเป็นปฏิภาคกับจำนวนครัวเรือนของชุมชนอาคาร/หมู่บ้านนั้นๆ ได้จำนวนตัวอย่างทั้งสิ้น 580 ชุมชนอาคาร/หมู่บ้าน จากทั้งสิ้น 109,966 ชุมชนอาคาร/หมู่บ้าน กระจายไปตามภาค และเขตการปกครอง เป็นดังนี้

ภาค	รวม	ในเขตเทศบาล	นอกเขตเทศบาล
1. กรุงเทพมหานคร	108	108	-
2. กลาง (ยกเว้น กทม.)	126	44	82
3. เหนือ	114	24	90
4. ตะวันออกเฉียงเหนือ	132	24	108
5. ใต้	100	24	76
รวมทั้งราชอาณาจักร	580	224	356

การเลือกหน่วยตัวอย่างขั้นที่สอง

ในขั้นนี้เป็นการเลือกครัวเรือนตัวอย่างที่มีสมาชิกอายุ 18 ปีขึ้นไป ด้วยวิธีการสุ่ม โดยกำหนดให้เลือก 10 ครัวเรือนตัวอย่าง ต่อชุมชนอาคาร/หมู่บ้าน จำแนกตามภาค และเขตการปกครอง เป็นดังนี้

ภาค	รวม	ในเขตเทศบาล	นอกเขตเทศบาล
1. กรุงเทพมหานคร	1,080	1,080	-
2. กลาง (ยกเว้น กทม.)	1,260	440	820
3. เหนือ	1,140	240	900
4. ตะวันออกเฉียงเหนือ	1,320	240	1,080
5. ใต้	1,000	240	760
รวมทั้งราชอาณาจักร	5,800	2,240	3,560

การเลือกหน่วยตัวอย่างขั้นที่สาม

ในแต่ละครัวเรือนตัวอย่าง ได้ทำการเลือกสมาชิกในครัวเรือนที่มีอายุ 18 ปีขึ้นไป ครัวเรือนละ 1 คน เพื่อทำการสัมภาษณ์ ได้จำนวนหน่วยตัวอย่างทั้งสิ้น 5,800 คน

5. วิธีการเก็บรวบรวมข้อมูล

การเก็บรวบรวมข้อมูล ใช้วิธีส่งเจ้าหน้าที่ของสำนักงานสถิติแห่งชาติ ไปทำการสัมภาษณ์สมาชิกในครัวเรือนตัวอย่างที่มีอายุ 18 ปีขึ้นไป ครัวเรือนละ 1 คน โดยให้กระจายตามเพศ อายุ ระดับการศึกษา และสถานภาพการทำงาน

ปฏิบัติงานเก็บรวบรวมข้อมูล ระหว่างวันที่ 19 - 26 มีนาคม 2547

6. การเสนอผล

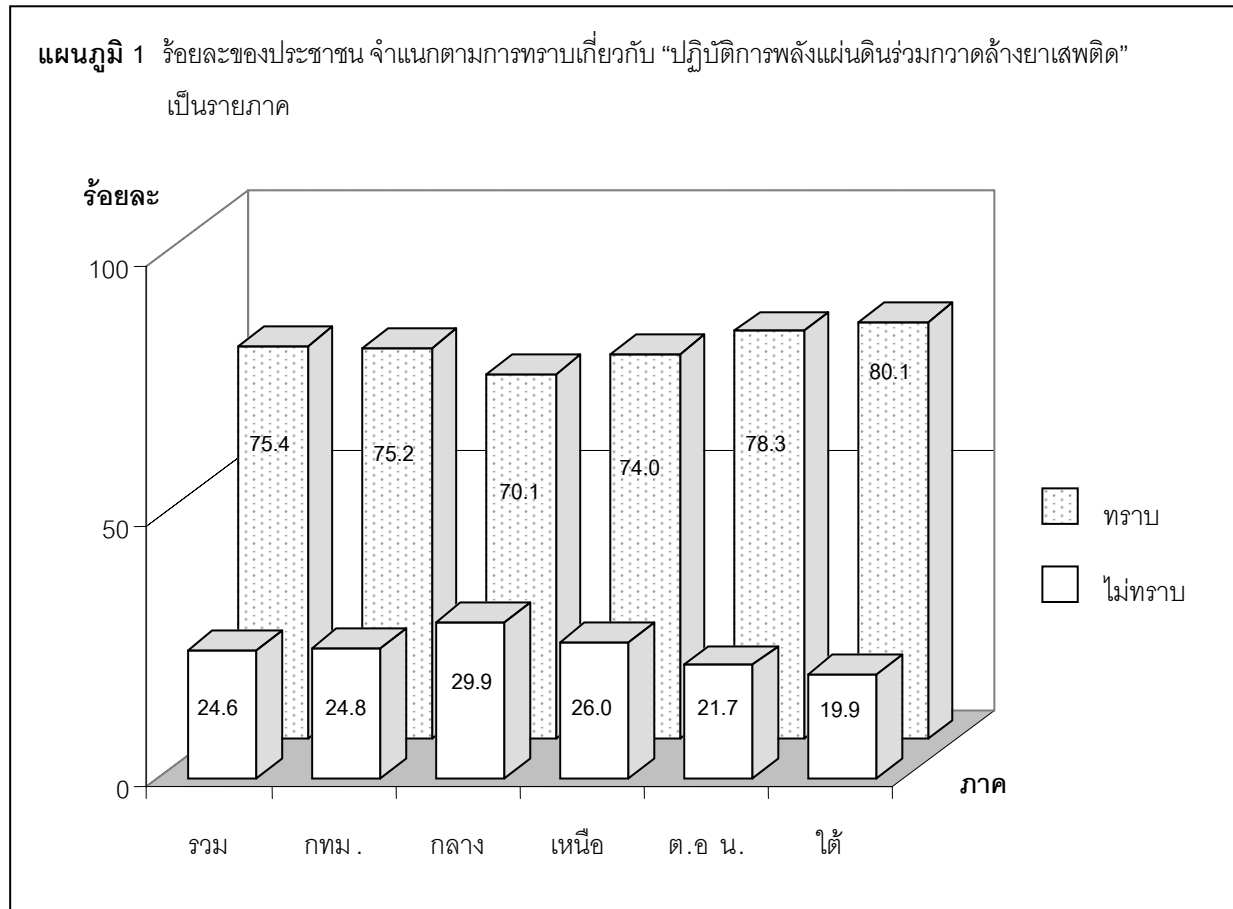
เสนอผลการสำรวจในระดับภาค และทั่วประเทศ ในรูปของร้อยละ

7. คำอธิบาย

- 7.1 ก่อนประกาศสงครามกับยาเสพติด หมายถึง ผลการสำรวจข้อมูลความคิดเห็นของประชาชน ก่อนที่รัฐบาลจะดำเนินการประกาศสงครามขึ้นแตกหัก เพื่อเอาชนะยาเสพติด (ก่อน 1 กุมภาพันธ์ 2546) ซึ่งสำนักงานสถิติแห่งชาติได้ดำเนินการสำรวจในช่วงเดือนกุมภาพันธ์ 2546 (4 - 18 กุมภาพันธ์ 2546)
- 7.2 หลังประกาศสงครามกับยาเสพติด หมายถึง ผลการสำรวจข้อมูลความคิดเห็นของประชาชน หลังจากที่รัฐบาลได้ดำเนินการประกาศสงครามขึ้นแตกหัก เพื่อเอาชนะยาเสพติด ในช่วงเวลา 3 เดือน ระหว่างวันที่ 1 กุมภาพันธ์ ถึง 30 เมษายน 2546 ซึ่งสำนักงานสถิติแห่งชาติได้ดำเนินการสำรวจในช่วงเดือนพฤษภาคม 2546 (28 เมษายน - 7 พฤษภาคม 2546)
- 7.3 ก่อนวันประกาศชัยชนะต่อยาเสพติด หมายถึง ผลการสำรวจข้อมูลความคิดเห็นของประชาชน ก่อนประกาศชัยชนะต่อยาเสพติด (3 ธันวาคม 2546) ซึ่งสำนักงานสถิติแห่งชาติได้ดำเนินการสำรวจในช่วงเดือนพฤศจิกายน 2546 (5 - 15 พฤศจิกายน 2546)
- 7.4 หลังการประกาศชัยชนะต่อยาเสพติด หมายถึง สถานการณ์ปัญหาเสพติดในชุมชนตั้งแต่ประกาศชัยชนะต่อยาเสพติด วันที่ 3 ธันวาคม 2546 เรื่อยมาตามลำดับ
- 7.5 ผู้ประสานพลังแผ่นดิน หมายถึง ประชาชนที่ได้รับการคัดเลือกจากกลุ่มผู้นำชุมชน ครู ผู้นำศาสนา เครือข่ายประสานพลังแผ่นดินด้านวัฒนธรรม เศรษฐกิจ สังคม ซึ่งมีจำนวนประมาณ 25 คน ต่อชุมชน/หมู่บ้าน ทำหน้าที่ในการประสานงานกับทุกฝ่ายในการแก้ไขปัญหาเสพติดของชุมชน/หมู่บ้าน และเชื่อมโยงเครือข่ายกับหมู่บ้านอื่น
- 7.6 ยาเสพติด ในการสำรวจครั้งนี้ ไม่นับรวมสุรา บุหรี่ หรือเครื่องดื่มที่มีแอลกอฮอล์
- 7.7 ผู้เสพ/ผู้ติด ที่ได้รับการบำบัดรักษาแล้ว หรืออยู่ระหว่างการบำบัดรักษา ถือว่าไม่อยู่ในข่ายที่มีปัญหาเรื่องยาเสพติด
- 7.8 ภาคกลาง จะไม่รวมกรุงเทพมหานคร

8. สรุปผลการสำรวจ

8.1 การทราบเกี่ยวกับ “ปฏิบัติการพลังแผ่นดิน ร่วมกวาดล้างยาเสพติด”



ตามที่รัฐบาลได้ประกาศ “ปฏิบัติการพลังแผ่นดิน ร่วมกวาดล้างยาเสพติด” เป็นเวลา 90 วัน คือ ตั้งแต่วันที่ 8 มีนาคม – 5 มิถุนายน 2547 เพื่อเป็นการกวาดล้างไม่ให้ยาเสพติดกลับมาแพร่ระบาดนั้น โดยรวมแล้วในทุกภาคประชาชนส่วนใหญ่ระบุว่าทราบ ร้อยละ 75.4 ไม่ทราบ ร้อยละ 24.6 สำหรับผู้ที่ทราบ ร้อยละ 68.4 ระบุสื่อที่ทำให้ทราบมากที่สุด คือ โทรทัศน์ รองลงมาได้แก่ วิทยุ ร้อยละ 29.0 หนังสือพิมพ์ ร้อยละ 26.9 หอกระจายข่าวในชุมชน ร้อยละ 20.7 และเจ้าหน้าที่ของรัฐ ร้อยละ 13.9 เป็นต้น

ตาราง 1 ร้อยละของประชาชน จำแนกตามการทราบและสื่อที่ทำให้ทราบเกี่ยวกับ "ปฏิบัติการพลังแผ่นดิน
ร่วมกวาดล้างยาเสพติด" เป็นรายภาค

การทราบและสื่อที่ทำให้ทราบเกี่ยวกับ "ปฏิบัติการพลังแผ่นดินร่วมกวาดล้างยาเสพติด"	ทั่ว ประเทศ	ภาค				
		กรุงเทพ- มหานคร	กลาง	เหนือ	ตะวันออก เฉียงเหนือ	ใต้
รวม	100.0	100.0	100.0	100.0	100.0	100.0
ทราบ	75.4	75.2	70.1	74.0	78.3	80.1
สื่อที่ทำให้ทราบ ^{1/}						
โทรทัศน์	68.4	69.8	63.7	66.4	69.5	76.0
วิทยุ	29.0	30.6	23.9	34.5	27.0	34.1
หนังสือพิมพ์	26.9	44.5	31.2	20.2	18.6	31.6
หอกระจายข่าวในชุมชน	20.7	2.3	13.5	24.6	35.8	9.1
เจ้าหน้าที่ของรัฐ	13.9	6.9	12.4	12.3	18.3	15.1
ผู้ประสานพลังแผ่นดิน/กลุ่มอาสาสมัครต่างๆ	10.9	4.7	6.5	11.3	17.1	9.0
เอกสารเผยแพร่ต่างๆ/โปสเตอร์	10.1	12.4	9.1	10.8	9.1	11.4
จากการประชุม/ร่วมกิจกรรมในชุมชน	9.9	1.7	6.3	14.1	13.9	8.9
อื่นๆ	0.8	0.7	0.2	0.4	1.3	0.8
ไม่ทราบ	24.6	24.8	29.9	26.0	21.7	19.9

หมายเหตุ : 1/ ตอบได้มากกว่า 1 คำตอบ

8.2 การแพร่ระบาดของยาเสพติด

สำหรับสถานการณ์การแพร่ระบาดของยาเสพติด ผลการสำรวจพบว่าประชาชนในทุกภาคส่วนใหญ่ ร้อยละ 72.4 ระบุว่า การแพร่ระบาดของยาเสพติดในปัจจุบัน เมื่อเทียบกับหลังการประกาศชัยชนะต่อยาเสพติด (3 ธ.ค. 46) ลดน้อยลง และผู้ที่ระบุว่าเท่าเดิม/ควบคุมได้ ไม่มีการแพร่ระบาดเพิ่มขึ้น มีร้อยละ 14.5 ส่วนผู้ระบุว่า มีการกลับมาแพร่ระบาดเพิ่มขึ้น มีร้อยละ 3.8 อีกร้อยละ 9.3 ไม่แน่ใจ/ไม่ทราบ

อย่างไรก็ดี เมื่อพิจารณาเป็นรายภาค เฉพาะในกลุ่มผู้ที่ระบุว่ามีการแพร่ระบาดเพิ่มขึ้นนั้น พบว่า ในเขตกรุงเทพมหานครมีสัดส่วนของประชาชนที่ระบุว่ามีการกลับมาแพร่ระบาดเพิ่มขึ้น สูงกว่าภาคอื่น ๆ คือ ร้อยละ 9.8 ส่วนในภาคอื่นๆ มีไม่ถึงร้อยละ 5 คือ ภาคเหนือ ร้อยละ 4.9 ภาคใต้ ร้อยละ 3.9 ภาคกลาง ร้อยละ 2.5 ในขณะที่ ภาคตะวันออกเฉียงเหนือ ร้อยละ 1.5

ตาราง 2 ร้อยละของประชาชน จำแนกตามสถานการณ์การแพร่ระบาดของยาเสพติดในปัจจุบัน
เมื่อเทียบกับหลังการประกาศชัยชนะต่อยาเสพติด (3 ธ.ค. 46) เป็นรายภาค

การแพร่ระบาดของยาเสพติด	ทั่วประเทศ	ภาค				
		กรุงเทพ- มหานคร	กลาง	เหนือ	ตะวันออก เฉียงเหนือ	ใต้
รวม	100.0	100.0	100.0	100.0	100.0	100.0
ลดน้อยลง	72.4	61.0	71.7	75.8	77.5	67.8
ไม่มีการแพร่ระบาดเพิ่มขึ้น	14.5	14.0	14.8	13.1	15.8	13.1
มีการแพร่ระบาดเพิ่มขึ้น	3.8	9.8	2.5	4.9	1.5	3.9
ไม่แน่ใจ/ไม่ทราบ	9.3	15.2	11.0	6.2	5.2	15.2

8.3 สถานการณ์ปัญหาเสพติดในชุมชน

ผลการสำรวจในเดือนมีนาคม 2547 พบว่า สัดส่วนของประชาชนที่เห็นว่าในชุมชนยังมีปัญหา ยาเสพติดในระดับมาก ปานกลาง น้อย และเบาบาง มีร้อยละ 0.3 2.3 8.9 และ 10.8 ตามลำดับ และเมื่อเทียบกับ ผลการสำรวจในช่วงก่อนและหลังการประกาศสงครามกับยาเสพติด และก่อนวันประกาศชัยชนะต่อยาเสพติด ในวันที่ 3 ธันวาคม 2546 โดยรวมกลุ่มที่มีระดับปัญหามาก ปานกลาง น้อย พบว่า ลดลงในทุกภาค โดยรวมแล้ว ผลการสำรวจในเดือนพฤศจิกายน 2546 ลดลงจากร้อยละ 16.6 เหลือร้อยละ 11.5 ในเดือนมีนาคม 2547

เมื่อพิจารณาเป็นรายภาค พบว่า ในเดือนมีนาคม 2547 กรุงเทพมหานครและภาคใต้ มีสัดส่วน ของประชาชนที่ระบุว่าในชุมชนยังมีปัญหาเสพติด (โดยรวมกลุ่มที่มีระดับปัญหามาก ปานกลาง น้อย) สูงกว่า ภาคอื่น ๆ ถึงกว่าร้อยละ 20 คือ กรุงเทพมหานคร ร้อยละ 22.4 ภาคใต้ ร้อยละ 20.2 ส่วนภาคกลาง ร้อยละ 14.2 ภาคเหนือ ร้อยละ 8.1 ในขณะที่ภาคตะวันออกเฉียงเหนือยังมีปัญหาเพียงร้อยละ 3.6

ตาราง 3 ร้อยละของประชาชน จำแนกตามความคิดเห็นเกี่ยวกับสถานการณ์ปัญหาเสพติดในชุมชน
เป็นรายภาค

ภาค/ปัญหาเสพติดในชุมชน	ก่อนประกาศ สงครามฯ (ก่อน ก.พ. 46)	หลังประกาศ สงครามฯ (พ.ค. 46)	ก่อนวันประกาศ ชัยชนะฯ (พ.ย. 46)	มี.ค. 47
ทั่วประเทศ	100.0	100.0	100.0	100.0
ยังมีปัญหา				
มาก	10.1	3.6	0.6	0.3
ปานกลาง	22.9	13.2	5.0	2.3
น้อย	25.0	25.8	11.0	8.9
เบาบาง	-	-	14.3	10.8
ไม่ระบุ	7.8	6.2	2.9	0.8
ไม่มีปัญหา	23.9	40.6	54.9	66.4
ไม่แน่ใจ/ไม่ทราบ	10.3	10.6	11.3	10.5

ตาราง 3 ร้อยละของประชาชน จำแนกตามความคิดเห็นเกี่ยวกับสถานการณ์ปัญหายาเสพติดในชุมชน
เป็นรายภาค (ต่อ)

ภาค/ปัญหาเสพติดในชุมชน	ก่อนประกาศ สงครามฯ (ก่อน ก.พ. 46)	หลังประกาศ สงครามฯ (พ.ค. 46)	ก่อนวันประกาศ ชัยชนะฯ (พ.ย. 46)	มี.ค. 47
กรุงเทพมหานคร	100.0	100.0	100.0	100.0
ยังมีปัญหา				
มาก	16.1	6.9	1.9	1.1
ปานกลาง	20.1	18.0	8.6	4.6
น้อย	19.2	23.6	15.4	16.7
เบาบาง	-	-	19.6	15.5
ไม่ระบุ	6.9	8.7	3.4	1.3
ไม่มีปัญหา	24.1	26.4	35.1	42.4
ไม่แน่ใจ/ไม่ทราบ	13.6	16.4	16.0	18.4
ภาคกลาง	100.0	100.0	100.0	100.0
ยังมีปัญหา				
มาก	12.1	3.7	0.8	0.8
ปานกลาง	26.8	17.3	6.7	3.0
น้อย	23.2	27.4	13.3	10.6
เบาบาง	-	-	14.8	13.7
ไม่ระบุ	9.2	6.1	3.5	1.2
ไม่มีปัญหา	17.5	33.5	47.2	58.5
ไม่แน่ใจ/ไม่ทราบ	11.2	12.0	13.7	12.4
ภาคเหนือ	100.0	100.0	100.0	100.0
ยังมีปัญหา				
มาก	11.6	4.1	0.4	0.1
ปานกลาง	30.2	13.6	3.8	1.1
น้อย	25.4	28.7	8.9	6.9
เบาบาง	-	-	16.9	10.4
ไม่ระบุ	7.4	5.7	3.7	0.6
ไม่มีปัญหา	17.6	38.4	55.9	71.1
ไม่แน่ใจ/ไม่ทราบ	7.8	9.5	10.4	9.8

ตาราง 3 ร้อยละของประชาชน จำแนกตามความคิดเห็นเกี่ยวกับสถานการณ์ปัญหายาเสพติดในชุมชน เป็นรายภาค (ต่อ)

ภาค/ปัญหาเสพติดในชุมชน	ก่อนประกาศ สงครามฯ (ก่อน ก.พ. 46)	หลังประกาศ สงครามฯ (พ.ค. 46)	ก่อนวันประกาศ ชัยชนะฯ (พ.ย. 46)	มี.ค. 47
ภาคตะวันออกเฉียงเหนือ	100.0	100.0	100.0	100.0
ยังมีปัญหา				
มาก	4.8	1.8	0.2	-
ปานกลาง	17.0	8.2	2.2	0.8
น้อย	27.0	22.1	7.3	2.8
เบาบาง	-	-	9.1	5.5
ไม่ระบุ	8.2	5.3	1.6	0.2
ไม่มีปัญหา	33.2	54.4	72.3	84.9
ไม่แน่ใจ/ไม่ทราบ	9.8	8.2	7.3	5.8
ภาคใต้	100.0	100.0	100.0	100.0
ยังมีปัญหา				
มาก	10.8	4.0	0.4	0.2
ปานกลาง	23.3	12.9	6.7	4.2
น้อย	29.6	30.7	14.8	15.8
เบาบาง	-	-	17.9	15.1
ไม่ระบุ	5.3	7.0	3.7	1.5
ไม่มีปัญหา	21.2	35.5	43.1	51.2
ไม่แน่ใจ/ไม่ทราบ	9.8	9.9	13.4	12.0

อย่างไรก็ตาม เมื่อสอบถามประชาชนถึงสถานการณ์ปัญหายาเสพติดในช่วงหลังการประกาศชัยชนะต่อยาเสพติด (3 ธันวาคม 2546) เมื่อเทียบกับสถานการณ์ในปัจจุบัน (มีนาคม 2547) นั้น พบว่า โดยรวมแล้วลดลงทุกภาค คือ เมื่อพิจารณาจากสถานการณ์ในช่วงหลังการประกาศชัยชนะฯ ประชาชนระบุว่าไม่มีปัญหา ร้อยละ 63.7 มีปัญหา ร้อยละ 26.8 โดยเป็นปัญหามาก-ปานกลาง ร้อยละ 2.8 น้อย ร้อยละ 9.8 และเบาบาง ร้อยละ 13.6 ส่วนในปัจจุบันประชาชนระบุว่าไม่มีปัญหา ร้อยละ 66.4 และมีปัญหา ร้อยละ 23.1 โดยเป็นปัญหาระดับมาก-ปานกลาง ร้อยละ 2.6 น้อย ร้อยละ 8.9 และเบาบาง ร้อยละ 10.8

นอกจากนั้น เมื่อพิจารณาในกลุ่มที่ระบุว่ายังมีปัญหาเสถียรในช่วงหลังการประกาศชัยชนะ โดยถือว่าถ้าเดิมปัญหาอยู่ในระดับมาก ปัจจุบันปัญหาอยู่ในระดับปานกลางลงมาจนถึงไม่มีปัญหานั้น แสดงว่าปัญหาลดลง และในกรณีอื่นก็พิจารณาเช่นเดียวกัน ผลจากการเปรียบเทียบดังกล่าว ข้อมูลส่วนที่อยู่เหนือเส้นทแยงจะเป็นสัดส่วนที่ระบุว่า สถานการณ์ในปัจจุบันปัญหาเสถียรลดลงเมื่อเทียบกับสถานการณ์หลังช่วงประกาศชัยชนะ ซึ่งมีอยู่ ร้อยละ 26.2 (ไม่รวมไม่ระบุ) ส่วนข้อมูลใต้เส้นทแยงจะเป็นสัดส่วนที่ระบุว่าปัญหาเสถียรไม่ได้ลดลง คือ เพิ่มขึ้น หรือกลับมาที่มีการแพร่ระบาดเพิ่มขึ้นกว่าเดิม ซึ่งมีอยู่ร้อยละ 18.0 (ไม่รวมไม่ระบุ) อย่างไรก็ตาม ยังมีกลุ่มที่ระบุว่าไม่มีปัญหาเสถียรในช่วงหลังการประกาศชัยชนะ ร้อยละ 63.7 และไม่แน่ใจ ร้อยละ 9.5 นั้น แต่ในปัจจุบันได้กลับมามีปัญหาเสถียร อยู่ในระดับเบาบาง-มาก ร้อยละ 2.0

ตาราง 4 ร้อยละของประชาชน จำแนกตามความคิดเห็นเกี่ยวกับสถานการณ์ปัญหาเสถียรของชุมชน ในปัจจุบัน (มีนาคม 2547) และสถานการณ์ในช่วงหลังการประกาศชัยชนะ (3 ธันวาคม 2546) เป็นรายภาค

สถานการณ์ปัญหาเสถียร ของชุมชนในปัจจุบัน (มีนาคม 2547)	รวม	สถานการณ์ปัญหาเสถียรในช่วงหลังการประกาศชัยชนะ						
		ยังมีปัญหา					ไม่มี ปัญหา	ไม่แน่ใจ/ ไม่ทราบ
		มาก	ปาน กลาง	น้อย	เบาบาง	ไม่ระบุ		
ทั่วประเทศ	100.0	0.3	2.5	9.8	13.6	0.6	63.7	9.5
ไม่มีปัญหา	66.4	-	0.3	1.7	2.3	-	60.8	1.3
ยังมีปัญหา								
เบาบาง	10.8	-	0.2	1.3	8.3	-	0.6	0.4
น้อย	8.9	0.1	0.7	5.9	1.5	-	0.3	0.4
ปานกลาง	2.3	-	1.3	0.3	0.4	-	0.2	0.1
มาก	0.3	0.2	-	-	0.1	-	-	-
ไม่ระบุ	0.8	-	-	0.1	0.2	0.4	-	0.1
ไม่แน่ใจ/ไม่ทราบ	10.5	-	-	0.5	0.8	0.2	1.8	7.2
กรุงเทพมหานคร	100.0	1.1	5.6	16.8	18.8	0.8	39.8	17.1
ไม่มีปัญหา	42.4	-	0.3	1.7	2.0	-	36.7	1.7
ยังมีปัญหา								
เบาบาง	15.5	0.3	0.4	2.4	11.3	-	0.5	0.6
น้อย	16.7	-	1.4	11.0	3.3	0.1	0.5	0.4
ปานกลาง	4.6	0.1	3.0	0.6	0.4	-	0.1	0.4
มาก	1.1	0.7	0.1	0.1	0.2	-	-	-
ไม่ระบุ	1.3	-	0.1	0.2	0.4	0.4	0.1	0.1
ไม่แน่ใจ/ไม่ทราบ	18.4	-	0.3	0.8	1.2	0.3	1.9	13.9

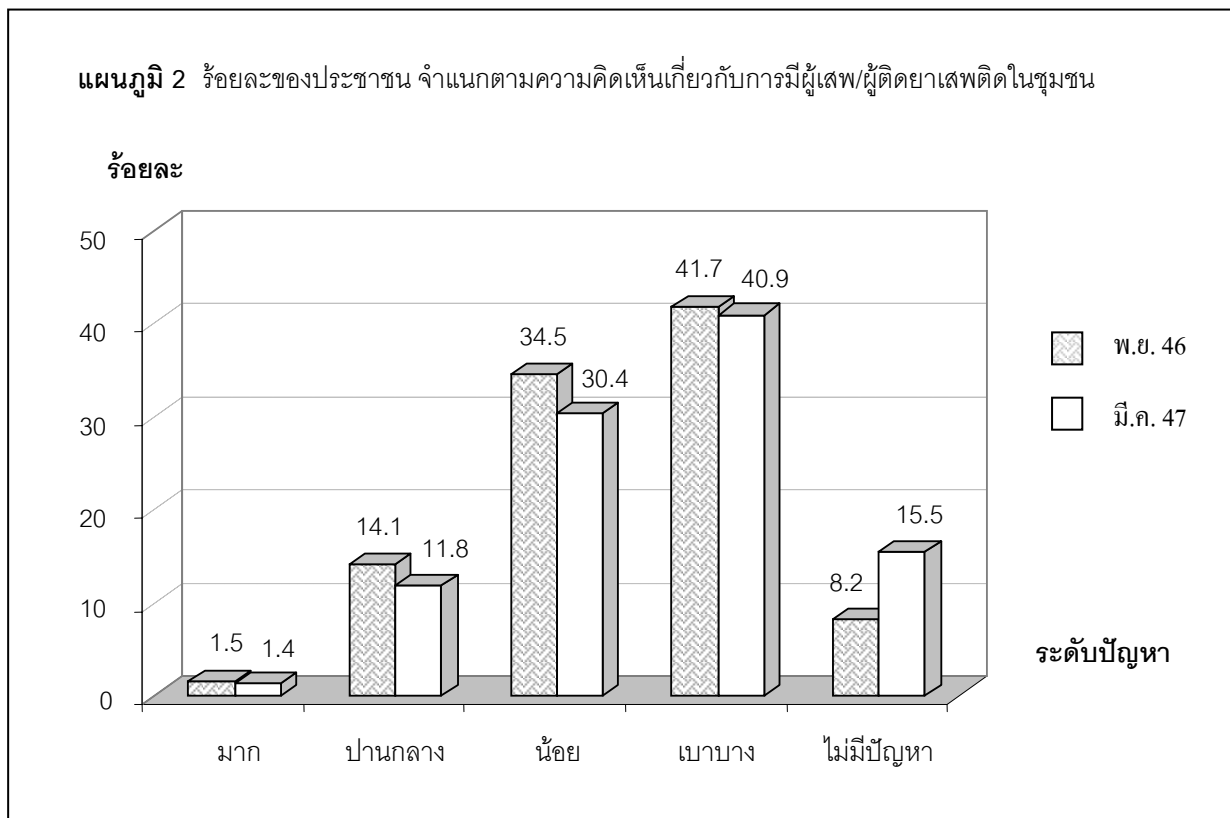
ตาราง 4 ร้อยละของประชาชน จำแนกตามความคิดเห็นเกี่ยวกับสถานการณ์ปัญหาเสพติดของชุมชน
ในปัจจุบัน (มีนาคม 2547) และสถานการณ์ในช่วงหลังการประกาศชัยชนะ (3 ธันวาคม 2546)
เป็นรายภาค (ต่อ)

สถานการณ์ปัญหาเสพติด ของชุมชนในปัจจุบัน (มีนาคม 2547)	รวม	สถานการณ์ปัญหาเสพติดในช่วงหลังการประกาศชัยชนะ						
		ยังมีปัญหา					ไม่มี ปัญหา	ไม่แน่ใจ/ ไม่ทราบ
		มาก	ปาน กลาง	น้อย	เบาบาง	ไม่ระบุ		
ภาคกลาง	100.0	0.5	3.2	12.6	16.8	0.8	54.9	11.2
ไม่มีปัญหา	58.5	0.1	0.6	2.4	2.2	0.1	51.3	1.8
ยังมีปัญหา								
เบาบาง	13.7	0.1	0.2	1.1	11.0	-	0.8	0.5
น้อย	10.6	0.1	0.7	7.5	1.6	-	0.2	0.5
ปานกลาง	3.0	-	1.5	0.3	0.8	0.1	0.2	0.1
มาก	0.6	0.2	-	0.2	0.2	-	-	-
ไม่ระบุ	1.2	-	0.2	0.1	0.4	0.4	-	0.1
ไม่แน่ใจ/ไม่ทราบ	12.4	-	-	1.0	0.6	0.2	2.4	8.2
ภาคเหนือ	100.0	0.1	1.0	8.3	11.7	0.6	69.4	8.9
ไม่มีปัญหา	71.1	-	-	1.6	2.1	0.1	66.6	0.7
ยังมีปัญหา								
เบาบาง	10.4	-	0.1	0.7	8.3	0.1	0.8	0.4
น้อย	6.9	-	0.4	5.4	0.4	-	0.4	0.3
ปานกลาง	1.1	0.1	0.4	0.1	0.4	-	0.1	-
มาก	0.1	-	0.1	-	-	-	-	-
ไม่ระบุ	0.6	-	-	0.1	0.1	0.4	-	-
ไม่แน่ใจ/ไม่ทราบ	9.8	-	-	0.4	0.4	-	1.5	7.5
ภาคตะวันออกเฉียงเหนือ	100.0	0.1	1.1	3.3	8.5	-	82.5	4.5
ไม่มีปัญหา	84.9	-	0.2	0.9	2.5	-	80.5	0.8
ยังมีปัญหา								
เบาบาง	5.5	-	0.1	0.6	4.3	-	0.3	0.2
น้อย	2.8	0.1	0.3	1.4	0.5	-	0.3	0.2
ปานกลาง	0.8	-	0.5	0.2	0.1	-	-	-
มาก	-	-	-	-	-	-	-	-
ไม่ระบุ	0.2	-	-	-	-	-	-	0.2
ไม่แน่ใจ/ไม่ทราบ	5.8	-	-	0.2	1.1	-	1.4	3.1

ตาราง 4 ร้อยละของประชาชน จำแนกตามความคิดเห็นเกี่ยวกับสถานการณ์ปัญหาเสพติดของชุมชน
ในปัจจุบัน (มีนาคม 2547) และสถานการณ์ในช่วงหลังการประกาศชัยชนะฯ (3 ธันวาคม 2546)
เป็นรายภาค (ต่อ)

สถานการณ์ปัญหาเสพติด ของชุมชนในปัจจุบัน (มีนาคม 2547)	รวม	สถานการณ์ปัญหาเสพติดในช่วงหลังการประกาศชัยชนะฯ						
		ยังมีปัญหา					ไม่มี ปัญหา	ไม่แน่ใจ/ ไม่ทราบ
		มาก	ปาน กลาง	น้อย	เบาบาง	ไม่ระบุ		
ภาคใต้	100.0	0.4	3.7	16.5	17.9	1.5	47.7	12.3
ไม่มีปัญหา	51.2	-	-	1.7	2.9	-	44.9	1.7
ยังมีปัญหา								
เบาบาง	15.1	-	0.2	3.1	10.1	-	0.9	0.8
น้อย	15.8	0.1	1.1	9.9	3.3	0.3	0.6	0.5
ปานกลาง	4.2	0.2	2.1	0.7	0.8	0.1	-	0.3
มาก	0.2	0.1	0.1	-	-	-	-	-
ไม่ระบุ	1.5	-	0.1	0.2	0.2	1.0	-	-
ไม่แน่ใจ/ไม่ทราบ	12.0	-	0.1	0.9	0.6	0.1	1.3	9.0

8.3.1 ปัญหาด้านผู้เสพ/ผู้ติดยาเสพติด



ผลการสำรวจในเดือนมีนาคม 2547 พบว่า ประชาชนส่วนใหญ่ร้อยละ 40.9 ระบุว่าปัญหาผู้เสพ/ผู้ติดยาเสพติดอยู่ในระดับเบาบางสามารถควบคุมได้ ระดับน้อย ร้อยละ 30.4 ระดับปานกลาง ร้อยละ 11.8 และระดับมาก ร้อยละ 1.4 ในขณะที่มีผู้ระบุว่าในชุมชนไม่มีผู้เสพ/ผู้ติดยาเสพติดเลย ร้อยละ 15.5 และเมื่อเทียบกับผลการสำรวจในเดือนพฤศจิกายน 2546 พบว่า ที่ระบุน่ายังมีปัญหาในระดับปานกลาง-มาก ลดลง ในทุกภาค คือ โดยรวมจากร้อยละ 15.6 เหลือ ร้อยละ 13.2

เมื่อพิจารณาเป็นรายภาค พบว่า ในเดือนมีนาคม 2547 กรุงเทพมหานครมีประชาชนระบุว่ายังมีปัญหาผู้เสพ/ผู้ติดยาเสพติดอยู่ในระดับปานกลาง-มากในสัดส่วนที่สูงกว่าภาคอื่น คือ ร้อยละ 19.5 รองลงมา คือ ภาคใต้ และภาคกลาง ร้อยละ 14.9 และ 14.8 ส่วนภาคตะวันออกเฉียงเหนือ ร้อยละ 8.1 และภาคเหนือ ร้อยละ 3.2

ตาราง 5 ร้อยละของประชาชน จำแนกตามความคิดเห็นเกี่ยวกับการมีผู้เสพ/ผู้ติดยาเสพติดในชุมชน ^{1/}

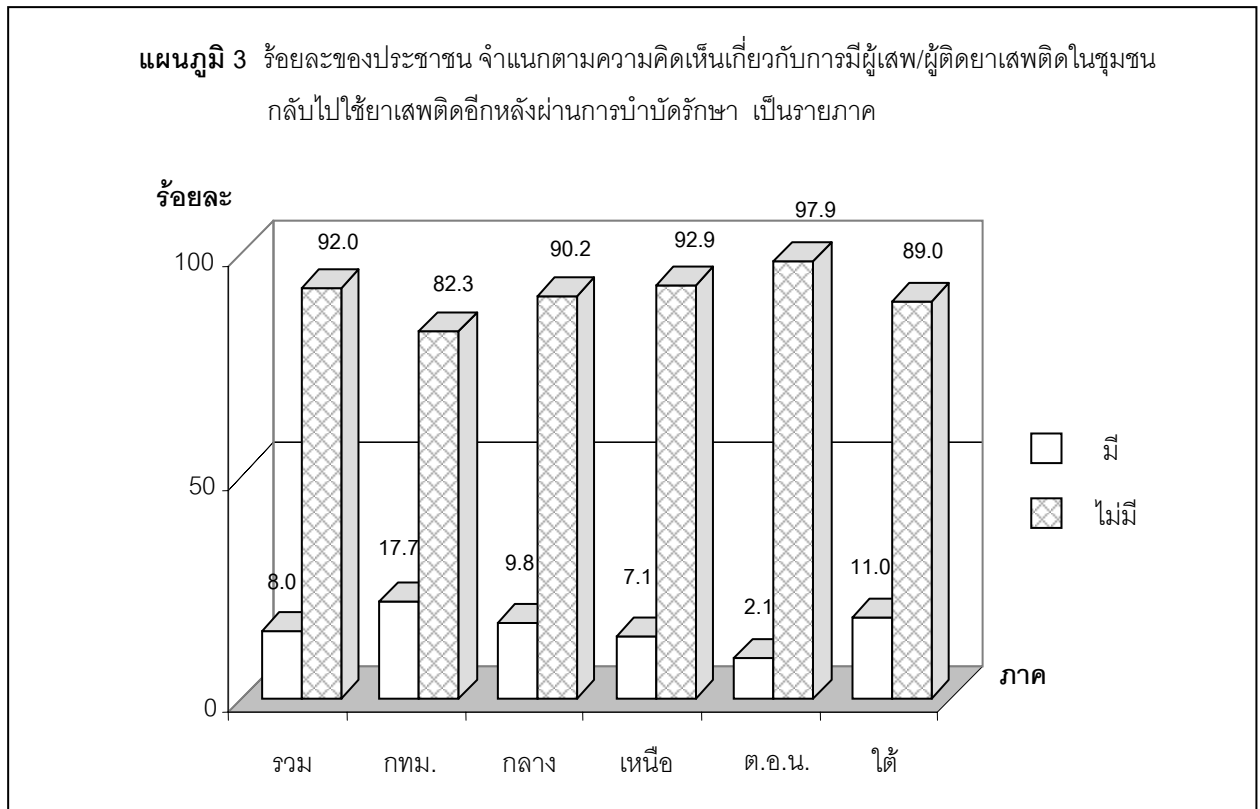
เป็นรายภาค

ภาค/ปัญหาผู้เสพ/ผู้ติดยาเสพติดในชุมชน	พ.ย. 46	มี.ค. 47
ทั่วประเทศ	100.0	100.0
มีปัญหามาก	1.5	1.4
ปานกลาง	14.1	11.8
น้อย	34.5	30.4
เบาบาง	41.7	40.9
ไม่มีปัญหา	8.2	15.5
กรุงเทพมหานคร	100.0	100.0
มีปัญหามาก	2.6	1.4
ปานกลาง	20.1	18.1
น้อย	38.0	39.9
เบาบาง	32.3	27.0
ไม่มีปัญหา	7.0	13.6
ภาคกลาง	100.0	100.0
มีปัญหามาก	1.9	2.5
ปานกลาง	15.4	12.3
น้อย	39.0	29.4
เบาบาง	36.4	38.4
ไม่มีปัญหา	7.3	17.4

ตาราง 5 ร้อยละของประชาชน จำแนกตามความคิดเห็นเกี่ยวกับการมีผู้เสพ/ผู้ติดยาเสพติดในชุมชน ^{1/}
เป็นรายภาค (ต่อ)

ภาค/ปัญหาผู้เสพ/ผู้ติดยาเสพติดในชุมชน	พ.ย. 46	มี.ค. 47
ภาคเหนือ	100.0	100.0
มีปัญหามาก	0.6	0.4
ปานกลาง	12.4	2.8
น้อย	27.9	23.4
เบาบาง	51.1	58.3
ไม่มีปัญหา	8.0	15.1
ภาคตะวันออกเฉียงเหนือ	100.0	100.0
มีปัญหามาก	1.1	-
ปานกลาง	5.6	8.1
น้อย	32.6	16.3
เบาบาง	52.2	59.3
ไม่มีปัญหา	8.5	16.3
ภาคใต้	100.0	100.0
มีปัญหามาก	0.6	1.9
ปานกลาง	17.0	13.0
น้อย	32.9	35.9
เบาบาง	38.2	34.8
ไม่มีปัญหา	11.3	14.4

หมายเหตุ : 1/ ผู้เสพ/ผู้ติดยา ที่ได้รับการบำบัดรักษาแล้วหรืออยู่ระหว่างการบำบัดรักษาถือว่าไม่มีปัญหา



นอกจากนั้นแล้ว เมื่อสอบถามประชาชนเกี่ยวกับการมีผู้เสพ/ผู้ติดยาเสพติดในชุมชนที่ผ่านการบำบัดรักษาแล้วและกลับไปใช้ยาเสพติดอีกมีประชาชน ร้อยละ 92.0 ระบุว่าไม่มี ส่วนผู้ที่ระบุว่ามีการกลับไปใช้ยาเสพติดอีก มีร้อยละ 8.0 และเมื่อพิจารณาเป็นรายภาค พบว่า ประชาชนในเขตกรุงเทพมหานคร ระบุว่า มีผู้เสพ/ผู้ติดยาเสพติดในชุมชนกลับไปใช้ยาเสพติดอีกหลังผ่านการบำบัดรักษา ในสัดส่วนที่สูงกว่าภาคอื่นๆ คือ ร้อยละ 17.7 รองลงมา คือ ภาคใต้ ร้อยละ 11.0 ภาคกลาง ร้อยละ 9.8 ภาคเหนือ ร้อยละ 7.1 ในขณะที่ภาคตะวันออกเฉียงเหนือ มีเพียงร้อยละ 2.1

8.3.2 ปัญหาด้านผู้ค้าและผู้ผลิตยาเสพติด

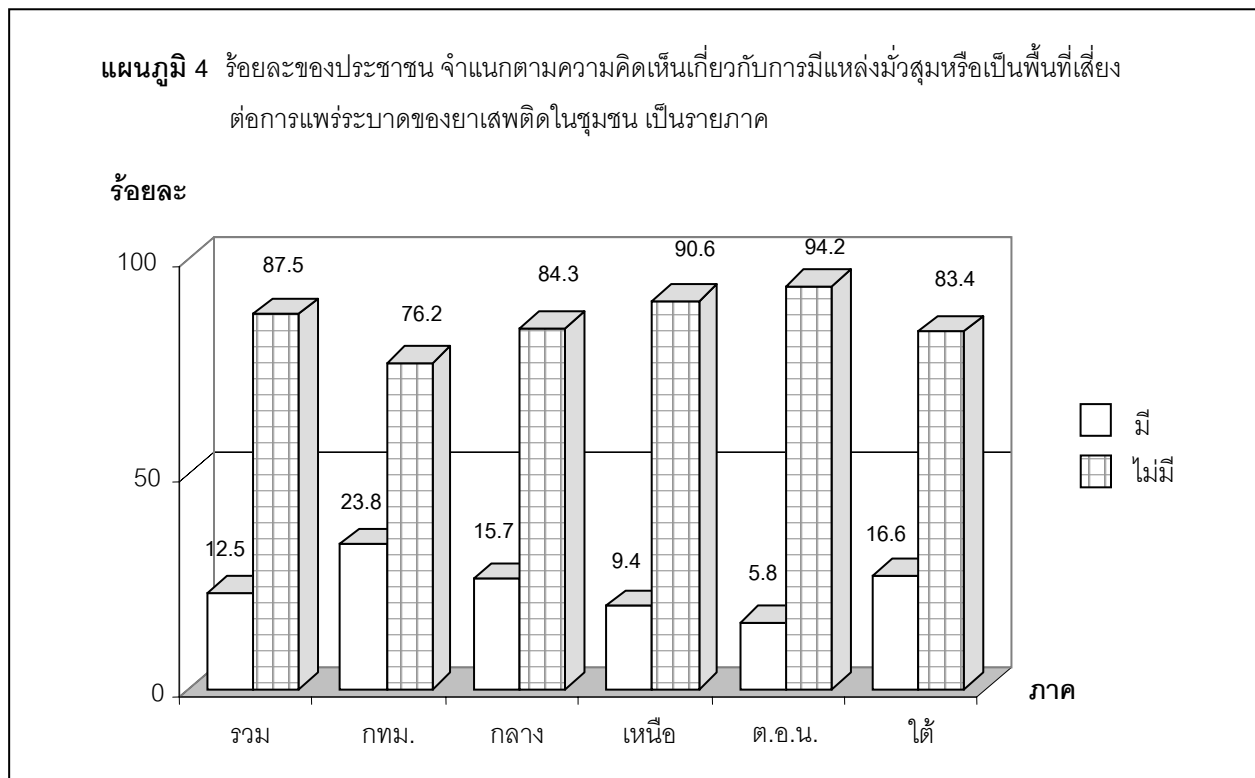
ผลการสำรวจเกี่ยวกับปัญหาผู้ค้ายาเสพติดโดยรวมในทุกภาค ประชาชนส่วนใหญ่ระบุว่าในชุมชนยังมีผู้ค้ายาเสพติดอยู่ในระดับปานกลาง-มาก โดยรวมร้อยละ 8.4 ระดับน้อย ร้อยละ 25.5 ระดับเบาบาง ร้อยละ 26.1 และไม่ระบุ ร้อยละ 7.5 ส่วนอื่กร้อยละ 32.5 ระบุว่าไม่มีปัญหา โดยเฉพาะในเขตกรุงเทพมหานคร ประชาชนระบุว่าปัญหาผู้ค้ายาเสพติดอยู่ในระดับปานกลาง-มาก โดยรวมร้อยละ 13.9 รองลงมา ได้แก่ ภาคใต้ ร้อยละ 10.1 ภาคกลาง ร้อยละ 7.7 ภาคตะวันออกเฉียงเหนือ ร้อยละ 5.7 และภาคเหนือ มีเพียงร้อยละ 1.9

ในขณะที่ปัญหาด้านผู้ผลิตยาเสพติดในชุมชนนั้น ประชาชนโดยรวมระบุว่ามีปัญหาอยู่ในระดับปานกลาง-มาก ร้อยละ 5.4 ระดับน้อย ร้อยละ 11.5 ระดับเบาบาง ร้อยละ 10.2 และไม่ระบุ ร้อยละ 6.8 ส่วนผู้ที่ระบุว่าไม่มีปัญหา มีร้อยละ 66.1 เมื่อพิจารณาเป็นรายภาค พบว่า ประชาชนในภาคใต้ ระบุว่า มีปัญหาด้านผู้ผลิตฯ อยู่ในระดับปานกลาง-มาก ในสัดส่วนที่สูงถึงร้อยละ 7.9 รองลงมา คือ กรุงเทพมหานคร ร้อยละ 6.6 ภาคกลาง ร้อยละ 4.9 ภาคตะวันออกเฉียงเหนือ ร้อยละ 3.3 และภาคเหนือ ร้อยละ 2.8

ตาราง 6 ร้อยละของประชาชน จำแนกตามความคิดเห็นเกี่ยวกับการมีผู้ค้าและผู้ผลิตยาเสพติดในชุมชน เป็นรายภาค

ปัญหาเสพติด ในด้านต่างๆ	ทั่วประเทศ	ภาค				
		กรุงเทพ- มหานคร	กลาง	เหนือ	ตะวันออกเฉียงเหนือ	ใต้
ผู้ค้า	100.0	100.0	100.0	100.0	100.0	100.0
ยังมีปัญหามาก	1.3	1.9	1.4	0.5	0.8	1.4
ปานกลาง	7.1	12.0	6.3	1.4	4.9	8.7
น้อย	25.5	34.0	25.3	17.9	15.4	28.5
เบาบาง	26.1	33.3	29.2	22.5	16.3	22.3
ไม่ระบุ	7.5	4.7	8.9	6.8	3.3	11.9
ไม่มีปัญหา	32.5	14.1	28.9	50.9	59.3	27.2
ผู้ผลิต	100.0	100.0	100.0	100.0	100.0	100.0
ยังมีปัญหามาก	0.8	0.7	0.5	0.5	-	1.9
ปานกลาง	4.6	5.9	4.4	2.3	3.3	6.0
น้อย	11.5	15.3	13.9	1.4	11.4	11.4
เบาบาง	10.2	14.6	12.0	7.3	4.9	8.2
ไม่ระบุ	6.8	5.8	7.9	5.0	2.4	11.1
ไม่มีปัญหา	66.1	57.7	61.3	83.5	78.0	61.4

8.3.3 การมีแหล่งมั่วสุมาเสฟติดในชุมชน



จากการสอบถามเกี่ยวกับการมีแหล่งมั่วสุมาในชุมชน ประชาชนส่วนใหญ่ ร้อยละ 87.5 ระบุว่าในชุมชนไม่มีแหล่งมั่วสุมาหรือพื้นที่เสี่ยงต่อการแพร่ระบาดของยาเสฟติด มีเพียงร้อยละ 12.5 ระบุว่ามั่วสุมาฯ เมื่อพิจารณาเป็นรายภาค พบว่า ในเขตกรุงเทพมหานคร มีประชาชนระบุว่าในชุมชนมีแหล่งมั่วสุมาฯ สูงกว่าภาคอื่นๆ คือ ร้อยละ 23.8 รองลงมา คือ ภาคใต้ ร้อยละ 16.6 ภาคกลาง ร้อยละ 15.7 ภาคเหนือ ร้อยละ 9.4 ในขณะที่ภาคตะวันออกเฉียงเหนือ มีเพียงร้อยละ 5.8

8.3.4 ความยากง่ายในการหาซื้อยาเสฟติด

เมื่อสอบถามถึงความยากง่ายในการหาซื้อยาเสฟติดในชุมชน พบว่า โดยรวมแล้วในทุกภาค สัดส่วนของประชาชนที่ระบุว่าหาซื้อยาเสฟติดในชุมชนไม่ได้ มีร้อยละ 54.3 หาซื้อได้ยาก ร้อยละ 19.2 หาซื้อได้ง่าย ร้อยละ 0.9 และเมื่อเปรียบเทียบกับผลการสำรวจในเดือนพฤศจิกายน พบว่า มีผู้ระบุว่าหาซื้อไม่ได้เพิ่มขึ้นจากร้อยละ 43.3 ในเดือนพฤศจิกายน เป็นร้อยละ 54.3 ในเดือนมีนาคม ซึ่งในขณะเดียวกันทำให้การหาซื้อยากและหาซื้อได้ง่ายลดลง คือ จากร้อยละ 26.4 และ 3.8 ในเดือนพฤศจิกายน เหลือเพียงร้อยละ 19.2 และ 0.9 ในเดือนมีนาคม อนึ่ง เมื่อพิจารณาเป็นรายภาค (เดือนมีนาคม) ประชาชนในทุกภาคระบุว่าหาซื้อยาเสฟติดไม่ได้มีสัดส่วนที่สูงขึ้น เมื่อเทียบกับผลการสำรวจในเดือนพฤศจิกายน 2546 ส่วนผู้ที่ระบุว่าในชุมชนหาซื้อยาเสฟติดได้ง่ายในแต่ละภาคมีไม่ถึงร้อยละ 3 คือ กรุงเทพมหานคร ภาคใต้ และภาคกลาง ร้อยละ 2.9 1.4 1.2 ตามลำดับ ส่วนภาคเหนือ และภาคตะวันออกเฉียงเหนือ มีเพียงร้อยละ 0.3 และ 0.2 เท่านั้น

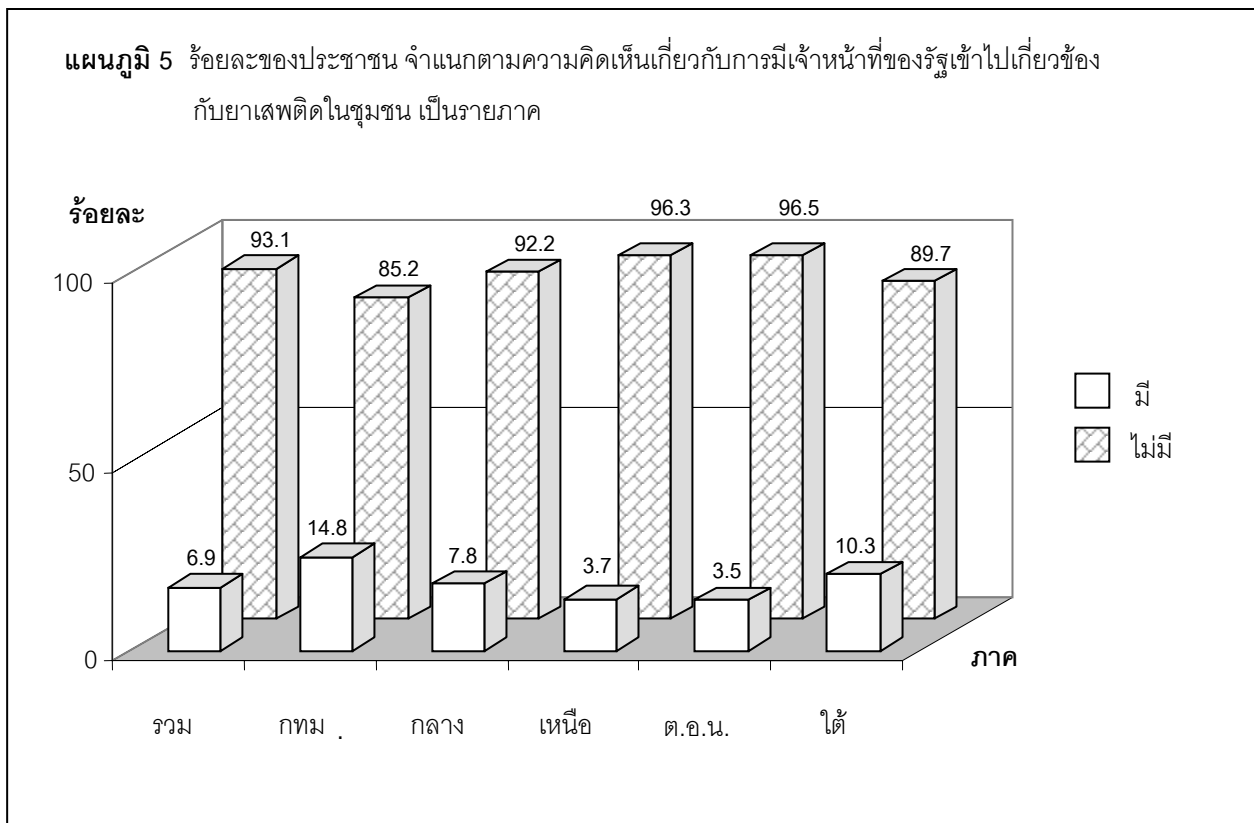
ตาราง 7 ร้อยละของประชาชน จำแนกตามความคิดเห็นเกี่ยวกับความยากง่ายในการหาซื้อยาเสพติด
ในชุมชน เป็นรายภาค

ภาค/ความยากง่ายในการหาซื้อ ยาเสพติดในชุมชน	พ.ย. 46	มี.ค. 47
ทั่วประเทศ	100.0	100.0
หาซื้อไม่ได้	43.3	54.3
หาซื้อยาก	26.4	19.2
หาซื้อง่าย	3.8	0.9
ไม่แน่ใจ/ไม่ทราบ	26.5	25.6
กรุงเทพมหานคร	100.0	100.0
หาซื้อไม่ได้	23.5	30.4
หาซื้อยาก	35.4	31.2
หาซื้อง่าย	8.4	2.9
ไม่แน่ใจ/ไม่ทราบ	32.7	35.5
ภาคกลาง	100.0	100.0
หาซื้อไม่ได้	30.6	44.8
หาซื้อยาก	32.6	24.0
หาซื้อง่าย	5.6	1.2
ไม่แน่ใจ/ไม่ทราบ	31.2	30.0
ภาคเหนือ	100.0	100.0
หาซื้อไม่ได้	47.7	65.8
หาซื้อยาก	26.6	13.5
หาซื้อง่าย	3.0	0.3
ไม่แน่ใจ/ไม่ทราบ	22.7	20.4

ตาราง 7 ร้อยละของประชาชน จำแนกตามความคิดเห็นเกี่ยวกับความยากง่ายในการหาซื้อยาเสพติด
ในชุมชน เป็นรายภาค (ต่อ)

ภาค/ความยากง่ายในการหาซื้อ ยาเสพติดในชุมชน	พ.ย. 46	มี.ค. 47
ภาคตะวันออกเฉียงเหนือ	100.0	100.0
หาซื้อไม่ได้	60.3	69.1
หาซื้อยาก	19.7	13.1
หาซื้อง่าย	1.0	0.2
ไม่แน่ใจ/ไม่ทราบ	19.0	17.6
ภาคใต้	100.0	100.0
หาซื้อไม่ได้	37.4	41.6
หาซื้อยาก	22.7	21.9
หาซื้อง่าย	3.9	1.4
ไม่แน่ใจ/ไม่ทราบ	36.0	35.1

8.3.5 การมีเจ้าหน้าที่ของรัฐเข้าไปเกี่ยวข้องกับยาเสพติดในชุมชน



สำหรับความคิดเห็นของประชาชนเกี่ยวกับเจ้าหน้าที่ของรัฐ โดยรวมแล้วในทุกภาคมีประชาชนร้อยละ 93.1 ระบุว่าในชุมชนไม่มีเจ้าหน้าที่ของรัฐเข้าไปเกี่ยวข้องกับยาเสพติด และร้อยละ 6.9 ระบุว่ามิ โดยเฉพาะในเขตกรุงเทพมหานคร มีผู้ระบุว่าในชุมชนมีเจ้าหน้าที่ของรัฐเข้าไปเกี่ยวข้องกับยาเสพติดในสัดส่วนสูงกว่าทุกภาค คือ ร้อยละ 14.8 รองลงมาได้แก่ ภาคใต้ ร้อยละ 10.3 ภาคกลาง ร้อยละ 7.8 ภาคเหนือ ร้อยละ 3.7 และภาคตะวันออกเฉียงเหนือ ร้อยละ 3.5

8.3.6 ความมั่นใจในความปลอดภัยต่อการแจ้งเบาะแส

ผลการสำรวจ พบว่า ในทุกภาคประชาชนส่วนใหญ่มากกว่าครึ่งหนึ่ง คือ ร้อยละ 62.0 ระบุว่ามั่นใจในความปลอดภัยในระดับปานกลาง-มาก ในการแจ้งเบาะแส/ให้ข่าว/ให้ความร่วมมือกับทางราชการเกี่ยวกับเรื่องยาเสพติด มั่นใจน้อย ร้อยละ 17.1 และไม่แน่ใจ ร้อยละ 20.9

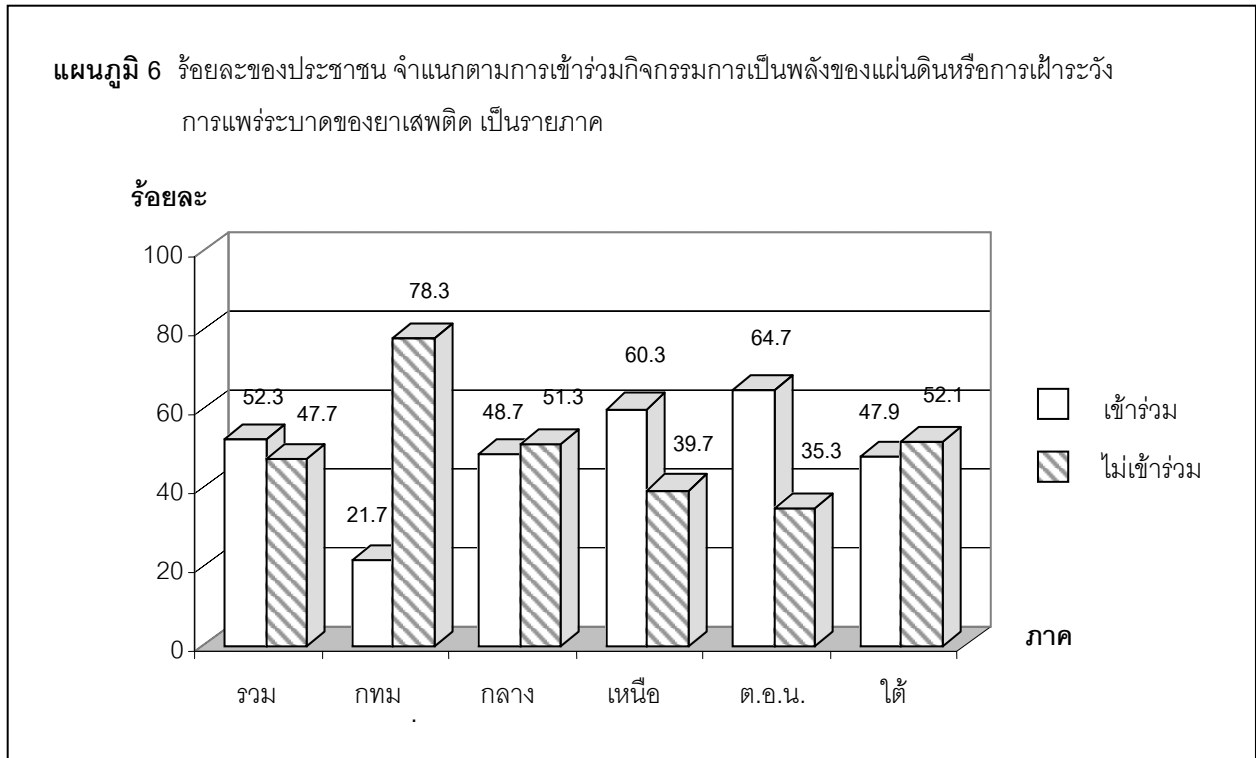
เมื่อพิจารณาเป็นรายภาค พบว่า ประชาชนในภาคตะวันออกเฉียงเหนือ ระบุว่ามั่นใจในความปลอดภัยอยู่ในระดับปานกลาง-มาก ในสัดส่วนที่สูงกว่าภาคอื่น คือ ร้อยละ 72.5 รองลงมาได้แก่ ภาคเหนือ ร้อยละ 64.1 ภาคกลาง ร้อยละ 59.7 และกรุงเทพมหานคร ร้อยละ 55.4 ในขณะที่ภาคใต้ มีเพียงร้อยละ 43.0

ตาราง 8 ร้อยละของประชาชน จำแนกตามความมั่นใจในความปลอดภัยหากให้ความร่วมมือแก่ทางราชการเกี่ยวกับเรื่องยาเสพติด เป็นรายภาค

ความมั่นใจในความปลอดภัย	ทั่วประเทศ	ภาค				
		กรุงเทพ- มหานคร	กลาง	เหนือ	ตะวันออกเฉียงเหนือ	ใต้
รวม	100.0	100.0	100.0	100.0	100.0	100.0
มาก	25.4	21.1	22.5	27.6	32.7	13.2
ปานกลาง	36.6	34.3	37.2	36.5	39.8	29.8
น้อย	17.1	19.5	18.3	15.5	12.0	27.7
ไม่แน่ใจ	20.9	25.1	22.0	20.4	15.5	29.3

8.4 ความคิดเห็นเกี่ยวกับการเป็นพลังของแผ่นดิน

8.4.1 การเข้าร่วมกิจกรรมของประชาชน



เมื่อสอบถามถึงการเข้าร่วมกิจกรรมการเป็นพลังของแผ่นดินในการต่อต้านยาเสพติดหรือการเฝ้าระวังการแพร่ระบาดของยาเสพติด นั้น โดยรวมแล้วในทุกภาค ประชาชนประมาณครึ่งหนึ่ง คือ ร้อยละ 52.3 ระบุว่าเข้าร่วมกิจกรรมดังกล่าว ในขณะที่มีผู้ระบุว่าไม่เข้าร่วมมีถึงร้อยละ 47.7 โดยเฉพาะประชาชนในกรุงเทพมหานคร ระบุว่าไม่ได้เข้าร่วมกิจกรรมพลังของแผ่นดินในการต่อต้านยาเสพติดในสัดส่วนที่สูงกว่าภาคอื่น คือ ร้อยละ 78.3 รองลงมา คือ ภาคใต้ ร้อยละ 52.1 ภาคกลาง ร้อยละ 51.3 ภาคเหนือ ร้อยละ 39.7 และภาคตะวันออกเฉียงเหนือ ร้อยละ 35.3

8.4.2 การทราบและความพึงพอใจต่อการทำงานของผู้ประสานพลังแผ่นดิน

จากการสอบถามเกี่ยวกับการทราบว่าผู้ประสานพลังแผ่นดินในชุมชนหรือไม่นั้น มีประชาชนมากกว่าครึ่งหนึ่งประมาณร้อยละ 59.1 ระบุว่าทราบ และมีผู้ระบุว่าไม่ทราบ สูงถึงร้อยละ 40.9 อย่างไรก็ตาม สำหรับผู้ที่ระบุว่าทราบ นั้น มีความพึงพอใจต่อการทำงานของผู้ประสานพลังแผ่นดินในการติดตาม รณรงค์ ควบคุม ป้องกัน หรือเฝ้าระวังการแพร่ระบาดของยาเสพติด ว่าได้ผลเป็นที่น่าพอใจอยู่ในระดับปานกลาง-มาก ร้อยละ 55.3 พอใจน้อย ร้อยละ 3.4 และไม่พอใจมีเพียงร้อยละ 0.4

เมื่อพิจารณาเป็นรายภาค พบว่า ในเขตกรุงเทพมหานคร มีประชาชนที่ไม่ทราบว่าเป็นชุมชน มีผู้ประสานพลังแผ่นดินในสัดส่วนที่สูงกว่าภาคอื่น ถึงร้อยละ 73.7 รองลงมา คือ ภาคใต้ ร้อยละ 53.9 ภาคกลาง ร้อยละ 41.3 ภาคเหนือ ร้อยละ 33.8 และภาคตะวันออกเฉียงเหนือ ร้อยละ 26.4 อนึ่ง สำหรับในกลุ่มผู้ที่ทราบ พบว่า ประชาชนในภาคใต้และกรุงเทพมหานคร มีผู้ระบุว่าพึงพอใจต่อผลการดำเนินงานของผู้ประสานพลังแผ่นดินอยู่ในระดับปานกลาง-มาก ไม่ถึงครึ่ง คือ ร้อยละ 41.4 และ 20.5 เท่านั้น

ตาราง 9 ร้อยละของประชาชน จำแนกตามการทราบว่า มีผู้ประสานพลังแผ่นดินในชุมชน และ ความพึงพอใจต่อการทำงานของผู้ประสานพลังแผ่นดิน เป็นรายภาค

การทราบว่า มีผู้ประสานพลังแผ่นดิน ในชุมชนและความพึงพอใจต่อ การทำงานของผู้ประสานพลังแผ่นดิน	ทั่ว ประเทศ	ภาค				
		กรุงเทพ- มหานคร	กลาง	เหนือ	ตะวันออกเฉียง เหนือ	ใต้
รวม	100.0	100.0	100.0	100.0	100.0	100.0
ทราบ	59.1	26.3	58.7	66.2	73.6	46.1
ความพึงพอใจต่อการทำงาน						
มาก	28.3	9.6	23.0	36.2	38.4	19.9
ปานกลาง	27.0	10.9	30.6	27.1	33.0	21.5
น้อย	3.4	5.5	4.0	2.8	2.2	4.2
ไม่พอใจ	0.4	0.3	1.1	0.1	-	0.5
ไม่ทราบ	40.9	73.7	41.3	33.8	26.4	53.9

8.5 ความพึงพอใจต่อผลการดำเนินงาน

เมื่อสอบถามความคิดเห็นของประชาชนเกี่ยวกับความพึงพอใจต่อผลการดำเนินงานโดยรวมของ รัฐบาลในการป้องกัน/แก้ไข/ควบคุมการแพร่ระบาดของยาเสพติด ประชาชนส่วนใหญ่โดยรวม ร้อยละ 94.3 มีความพึงพอใจในระดับปานกลาง-มาก ส่วนผู้ที่ระบุว่าพอใจน้อย และไม่พอใจ มีเพียงร้อยละ 3.5 และ 0.5 เท่านั้น เมื่อพิจารณาเป็นรายภาค พบว่า ประชาชนในภาคตะวันออกเฉียงเหนือ มีความพึงพอใจต่อผลการดำเนินงานโดยรวมของรัฐบาลในระดับปานกลาง-มาก ในสัดส่วนที่สูงกว่าภาคอื่นๆ คือ ร้อยละ 98.4 รองลงมา คือ ภาคเหนือ ร้อยละ 97.4 ภาคกลาง ร้อยละ 93.3 ภาคใต้ ร้อยละ 89.0 และกรุงเทพมหานคร ร้อยละ 86.2

ตาราง 10 ร้อยละของประชาชน จำแนกตามความพึงพอใจต่อผลการดำเนินงานโดยรวมของรัฐบาล
ในการป้องกัน/แก้ไข/ควบคุมการแพร่ระบาดของยาเสพติด เป็นรายภาค

ความพึงพอใจต่อผลการดำเนินงาน โดยรวมของรัฐบาล	ทั่วประเทศ	ภาค				
		กรุงเทพ- มหานคร	กลาง	เหนือ	ตะวันออก เฉียงเหนือ	ใต้
รวม	100.0	100.0	100.0	100.0	100.0	100.0
มาก	62.1	51.6	56.7	70.4	70.8	48.2
ปานกลาง	32.2	34.6	36.6	27.0	27.6	40.8
น้อย	3.5	8.3	3.7	2.1	0.8	7.9
ไม่พอใจ	0.5	1.3	0.6	0.1	0.2	1.0
ไม่แสดงความคิดเห็น	1.7	4.2	2.4	0.4	0.6	2.1

นอกจากนี้ เมื่อสอบถามประชาชนถึงผลการดำเนินงานการป้องกันและควบคุมการแพร่ระบาดของยาเสพติดในด้านต่างๆ พบว่า โดยรวมแล้วในทุกภาค ประชาชนส่วนใหญ่มีความพึงพอใจต่อผลการดำเนินงานในทุกด้าน อยู่ในระดับปานกลาง-มาก เกินกว่าร้อยละ 90 ขึ้นไป คือ การปราบปราม ทำลายขบวนการค้ายาเสพติด ร้อยละ 94.5 การป้องกัน/ควบคุมการแพร่ระบาดของยาเสพติดในกลุ่มเด็กและเยาวชน ร้อยละ 93.5 การรณรงค์/สร้างจิตสำนึก/สร้างพลังประชาชน เพื่อป้องกันการแพร่ระบาดของยาเสพติด ร้อยละ 92.6 และเข้มงวดกับการบังคับใช้กฎหมาย เช่น การลงโทษและยึดทรัพย์สินของผู้ผลิตและผู้ค้ายาเสพติด อย่างเด็ดขาด ร้อยละ 91.1 ส่วนผลการดำเนินงานในการสกัดกั้น/ป้องกันการแพร่ระบาดของยาเสพติดตามแนวชายแดน และการส่งเสริมฟื้นฟูอาชีพให้กับผู้ค้า ผู้ผลิต ผู้เสพ/ผู้ติด ที่ผ่านการบำบัด มีผู้ระบุว่าพอใจในระดับปานกลาง-มาก ร้อยละ 87.0 และ 84.2 ตามลำดับ

ตาราง 11 ร้อยละของประชาชน จำแนกตามความพึงพอใจต่อผลการดำเนินงานในด้านต่างๆ เป็นรายภาค

ความพึงพอใจต่อผลการดำเนินงาน ในด้านต่างๆ	ทั่วประเทศ	ภาค				
		กรุงเทพ- มหานคร	กลาง	เหนือ	ตะวันออก เฉียงเหนือ	ใต้
การป้องกัน/ควบคุมการแพร่ระบาดของ ยาเสพติดในกลุ่มเด็กและเยาวชน	100.0	100.0	100.0	100.0	100.0	100.0
มาก	58.8	46.4	53.2	66.1	68.3	47.2
ปานกลาง	34.7	40.7	39.0	30.4	27.9	43.9
น้อย	4.5	9.1	5.3	2.9	2.4	6.0
ไม่พอใจ	0.6	1.3	0.8	0.2	0.2	1.1
ไม่แสดงความคิดเห็น	1.4	2.5	1.7	0.4	1.2	1.8

ตาราง 11 ร้อยละของประชาชน จำแนกตามความพึงพอใจต่อผลการดำเนินงานในด้านต่างๆ เป็นรายภาค (ต่อ)

ความพึงพอใจต่อผลการดำเนินงาน ในด้านต่างๆ	ทั่วประเทศ	ภาค				
		กรุงเทพ- มหานคร	กลาง	เหนือ	ตะวันออกเฉียงเหนือ	ใต้
ส่งเสริมฟื้นฟูอาชีพให้กับผู้ค้า ผู้ผลิต และ ผู้เสพ/ผู้ติดที่ผ่านการบำบัด	100.0	100.0	100.0	100.0	100.0	100.0
มาก	45.9	37.9	39.0	51.4	55.4	34.4
ปานกลาง	38.3	39.9	42.4	36.6	34.5	41.7
น้อย	9.9	15.3	10.3	8.0	5.7	16.9
ไม่พอใจ	1.3	2.1	2.0	0.8	0.3	2.3
ไม่แสดงความคิดเห็น	4.6	4.8	6.3	3.2	4.1	4.7
การปราบปราม ทำลายขบวนการ ค้ายาเสพติด	100.0	100.0	100.0	100.0	100.0	100.0
มาก	68.5	53.7	64.4	75.6	78.6	55.6
ปานกลาง	26.0	32.1	29.9	22.3	19.8	33.8
น้อย	3.6	8.4	3.4	0.9	1.4	8.3
ไม่พอใจ	0.8	2.5	0.8	0.3	0.2	0.9
ไม่แสดงความคิดเห็น	1.1	3.3	1.5	0.9	-	1.4
การรณรงค์และการสร้างจิตสำนึก/สร้าง พลังประชาชนเพื่อป้องกันการแพร่ระบาดของ ของยาเสพติด	100.0	100.0	100.0	100.0	100.0	100.0
มาก	59.3	50.6	52.7	65.9	68.4	47.7
ปานกลาง	33.3	35.5	37.9	29.0	29.2	39.6
น้อย	5.2	8.7	6.9	3.8	1.5	9.5
ไม่พอใจ	0.6	1.8	0.4	0.3	0.1	1.0
ไม่แสดงความคิดเห็น	1.6	3.4	2.1	1.0	0.8	2.2
การสกัดกั้นและป้องกันการแพร่ระบาดของ ของยาเสพติดตามแนวชายแดน	100.0	100.0	100.0	100.0	100.0	100.0
มาก	52.7	46.1	46.8	57.5	61.6	40.6
ปานกลาง	34.3	34.3	37.9	32.6	31.1	38.2
น้อย	7.7	10.1	9.3	5.7	5.2	11.9
ไม่พอใจ	1.3	2.9	1.4	0.7	0.4	3.0
ไม่แสดงความคิดเห็น	4.0	6.6	4.6	3.5	1.7	6.3

ตาราง 11 ร้อยละของประชาชน จำแนกตามความพึงพอใจต่อผลการดำเนินงานในด้านต่างๆ เป็นรายภาค (ต่อ)

ความพึงพอใจต่อผลการดำเนินงาน ในด้านต่างๆ	ทั่ว ประเทศ	ภาค				
		กรุงเทพ- มหานคร	กลาง	เหนือ	ตะวันออก เฉียงเหนือ	ใต้
เข้มงวดกับการบังคับใช้กฎหมาย เช่น การลงโทษและยึดทรัพย์สินของผู้ผลิตและ ผู้ค้ายาเสพติดอย่างเด็ดขาด	100.0	100.0	100.0	100.0	100.0	100.0
มาก	66.7	52.1	61.5	73.7	76.7	55.4
ปานกลาง	24.4	27.9	29.8	20.4	18.9	31.1
น้อย	5.6	12.2	5.5	4.0	3.0	7.9
ไม่พอใจ	1.7	4.1	1.4	1.1	0.9	2.5
ไม่แสดงความคิดเห็น	1.6	3.7	1.8	0.8	0.5	3.1

8.6 ข้อเสนอแนะ

สำหรับข้อเสนอแนะต่างๆ มีประชาชนเพียงร้อยละ 36.8 ได้ให้ข้อเสนอแนะแนวทางที่ทำให้ชุมชนปลอดภัยจากการแพร่ระบาดของยาเสพติดที่สำคัญ ดังนี้ การรณรงค์/การสร้างจิตสำนึกร่วมกันในการป้องกันการแพร่ระบาดของยาเสพติด ร้อยละ 26.8 การประชาสัมพันธ์/เผยแพร่ความรู้เกี่ยวกับยาเสพติด ร้อยละ 9.7 การจัดกิจกรรมป้องกันยาเสพติด ร้อยละ 7.6 และอื่น ๆ เช่น การให้ความปลอดภัย/เพิ่มรางวัลนำจับแก่ผู้แจ้งเบาะแส การจัดระเบียบสังคม ควบคุม ดูแลแหล่งมั่วสุมหรือสถานบันเทิงอย่างเข้มงวด การปราบปรามเจ้าหน้าที่ของรัฐที่เกี่ยวข้องกับยาเสพติดอย่างเด็ดขาด และการสกัดกั้นและปราบปรามยาเสพติดตามแนวชายแดน

ตาราง 12 ร้อยละของประชาชน จำแนกตามข้อเสนอแนะเพื่อให้ชุมชน/หมู่บ้านเข้มแข็งปลอดภัยจากการแพร่ระบาดของยาเสพติดอย่างยั่งยืน

ข้อเสนอแนะ	ร้อยละ
รวม	100.0
แสดงความคิดเห็น ^{1/}	36.8
การรณรงค์/การสร้างจิตสำนึกร่วมกันในการป้องกันการแพร่ระบาดของยาเสพติด	26.8
การประชาสัมพันธ์/เผยแพร่ความรู้เกี่ยวกับยาเสพติด	9.7
การจัดกิจกรรมป้องกันยาเสพติด	7.6
การให้ความปลอดภัยและเพิ่มรางวัลนำจับแก่ผู้แจ้งเบาะแส	3.3
การจัดระเบียบสังคม ควบคุม ดูแลแหล่งมั่วสุมหรือสถานบันเทิงอย่างเข้มงวด	2.0
การปราบปรามเจ้าหน้าที่ของรัฐที่เกี่ยวข้องกับยาเสพติดอย่างเด็ดขาด	1.3
การสกัดกั้นและปราบปรามยาเสพติดตามแนวชายแดน	0.7
ไม่แสดงความคิดเห็น	63.2

หมายเหตุ : 1/ ตอบได้มากกว่า 1 คำตอบ

ตารางสถิติ

สารบัญตาราง

		หน้า
ตาราง 1	ร้อยละของประชาชนผู้ตอบสัมภาษณ์ จำแนกตามลักษณะทางประชากรและสังคม เป็นรายภาค	29
ตาราง 2	ร้อยละของประชาชน จำแนกตามการทราบเกี่ยวกับ "ปฏิบัติการพลังแผ่นดินร่วมกวาดล้าง ยาเสพติด" และลักษณะทางประชากร/สังคม	30
ตาราง 3	ร้อยละของประชาชน จำแนกตามสถานการณ์การแพร่ระบาดของยาเสพติดในปัจจุบัน เมื่อเทียบกับหลังการประกาศชัยชนะต่อยาเสพติด (3 ธ.ค. 46) และลักษณะทาง ประชากร/สังคม	31
ตาราง 4	ร้อยละของประชาชน จำแนกตามความคิดเห็นเกี่ยวกับสถานการณ์ปัญหาเสพติดของ ชุมชนในช่วงหลังการประกาศชัยชนะยาเสพติด (3 ธันวาคม 2546) และลักษณะทาง ประชากร/สังคม	32
ตาราง 5	ร้อยละของประชาชน จำแนกตามความคิดเห็นเกี่ยวกับสถานการณ์ปัญหาเสพติด ของชุมชนในปัจจุบัน (มีนาคม 2547) และลักษณะทางประชากร/สังคม	33
ตาราง 6	ร้อยละของประชาชน จำแนกตามความคิดเห็นเกี่ยวกับการมีผู้เสพ/ผู้ติดยาเสพติดใน ชุมชน และ ลักษณะทางประชากร/สังคม	34
ตาราง 7	ร้อยละของประชาชน จำแนกตามความคิดเห็นเกี่ยวกับการมีผู้เสพ/ผู้ติดยาเสพติดใน ชุมชนกลับไปใช้ยาเสพติดอีก หลังผ่านการบำบัดรักษา และลักษณะทางประชากร/สังคม	35
ตาราง 8	ร้อยละของประชาชน จำแนกตามความคิดเห็นเกี่ยวกับการมีผู้ค้ายาเสพติดในชุมชน และลักษณะทางประชากร/สังคม	36
ตาราง 9	ร้อยละของประชาชน จำแนกตามความคิดเห็นเกี่ยวกับการมีผู้ผลิตยาเสพติดในชุมชน และลักษณะทางประชากร/สังคม	37
ตาราง 10	ร้อยละของประชาชน จำแนกตามความคิดเห็นเกี่ยวกับการมีแหล่งมั่วสุมหรือเป็นพื้นที่เสี่ยง ต่อการแพร่ระบาดของยาเสพติดในชุมชน และลักษณะทางประชากร/สังคม	38
ตาราง 11	ร้อยละของประชาชน จำแนกตามความคิดเห็นเกี่ยวกับความยากง่ายในการหาซื้อ ยาเสพติดในชุมชน และลักษณะทางประชากร/สังคม	39
ตาราง 12	ร้อยละของประชาชน จำแนกตามความคิดเห็นเกี่ยวกับการมีเจ้าหน้าที่ของรัฐเข้าไป เกี่ยวข้องกับยาเสพติดในชุมชน และลักษณะทางประชากร/สังคม	40
ตาราง 13	ร้อยละของประชาชน จำแนกตามความมั่นใจในความปลอดภัยหากให้ความร่วมมือแก่ ทางราชการเกี่ยวกับเรื่องยาเสพติด และลักษณะทางประชากร/สังคม	41
ตาราง 14	ร้อยละของประชาชนจำแนกตามการเข้าร่วมกิจกรรมการเป็นพลังของแผ่นดินหรือการ เฝ้าระวังการแพร่ระบาดของยาเสพติด และลักษณะทางประชากร/สังคม	42

สารบัญตาราง (ต่อ)

	หน้า
ตาราง 15 ร้อยละของประชาชน จำแนกตามการทราบว่ามีผู้ประสานพลังแผ่นดินในชุมชนและ ความพึงพอใจต่อการทำงานของผู้ประสานพลังแผ่นดิน และลักษณะทางประชากร/สังคม	43
ตาราง 16 ร้อยละของประชาชน จำแนกตามความพึงพอใจต่อผลการดำเนินงานโดยรวมของรัฐบาล ในการป้องกัน/แก้ไข/ควบคุมการแพร่ระบาดของยาเสพติด และลักษณะทางประชากร/สังคม	44
ตาราง 16.1 ร้อยละของประชาชน จำแนกตามความพึงพอใจต่อผลการดำเนินงานในการป้องกัน/ ควบคุมการแพร่ระบาดของยาเสพติดในกลุ่มเด็ก/เยาวชน และลักษณะทางประชากร/สังคม	45
ตาราง 16.2 ร้อยละของประชาชน จำแนกตามความพึงพอใจต่อผลการดำเนินงานในการส่งเสริม ฟื้นฟูอาชีพให้กับผู้ค้า ผู้ผลิต ผู้เสพ/ผู้ติดที่ผ่านการบำบัด และลักษณะทางประชากร/สังคม	46
ตาราง 16.3 ร้อยละของประชาชน จำแนกตามความพึงพอใจต่อผลการดำเนินงานการปราบปราม ทำลายขบวนการค้ายาเสพติด และลักษณะทางประชากร/สังคม	47
ตาราง 16.4 ร้อยละของประชาชน จำแนกตามความพึงพอใจต่อผลการดำเนินงานในการรณรงค์/ สร้างจิตสำนึก/สร้างพลังประชาชน เพื่อป้องกันการแพร่ระบาดของยาเสพติดตามแนวชายแดน และลักษณะทางประชากร/สังคม	48
ตาราง 16.5 ร้อยละของประชาชน จำแนกตามความพึงพอใจต่อผลการดำเนินงานในการสกัดกั้น/ ป้องกันการแพร่ระบาดของยาเสพติดแนวชายแดน และลักษณะทางประชากร/สังคม	49
ตาราง 16.6 ร้อยละของประชาชน จำแนกตามความพึงพอใจต่อผลการดำเนินงานในการเข้มงวด กับการบังคับใช้กฎหมาย และลักษณะทางประชากร/สังคม	50