

รายงานผลการสำรวจ
ความคิดเห็นของประชาชนเกี่ยวกับการบริจาคอวัยวะ
พ.ศ. 2547



สำนักงานสถิติแห่งชาติ
กระทรวงเทคโนโลยีสารสนเทศและการสื่อสาร

<http://www.nso.go.th>

รายงานผลการสำรวจ
ความคิดเห็นของประชาชนเกี่ยวกับการบริจาคอวัยวะ
พ.ศ. 2547

สำนักงานสถิติแห่งชาติ
กระทรวงเทคโนโลยีสารสนเทศและการสื่อสาร
<http://www.nso.go.th>

เผยแพร่โดย

สำนักสถิติพยากรณ์

สำนักงานสถิติแห่งชาติ

ถนนหลานหลวง เขตป้อมปราบศัตรูพ่าย กทม. 10100

โทร. 0 2281 0333 ต่อ 1210 , 1211

โทรสาร 0 2281 3814

ไปรษณีย์อิเล็กทรอนิกส์ binfopub@nso.go.th

ปีที่พิมพ์

2547

ISBN

974-339-368-4

หน่วยงานเจ้าของเรื่อง

กองสถิติประจําชาติ

โทร. 0 2281 0333 ต่อ 1702 - 1705

ไปรษณีย์อิเล็กทรอนิกส์ E-mail : wilailuk@nso.go.th

คำนำ

ศูนย์รับบริจาคอวัยวะ สภากาชาดไทย ได้ขอความร่วมมือ สำนักงานสถิติแห่งชาติ จัดทำการสำรวจความคิดเห็นของประชาชนเกี่ยวกับการบริจาคอวัยวะ เพื่อนำข้อมูลไปใช้เป็นแนวทางในการวางแผน การรณรงค์ ประชาสัมพันธ์ สร้างความรู้ ความเข้าใจ และเสริมสร้างทัศนคติที่ดีให้แก่ประชาชนในเรื่องบริจาคอวัยวะ ซึ่งจะเป็นประโยชน์ต่อวงการแพทย์และสังคมส่วนรวมต่อไป

สารบัญ

	หน้า
คำนำ	ค
สารบัญแผนภูมิ	ฉ
สารบัญตาราง	ช
บทที่ 1 บทนำ	
1.1 ความเป็นมาและวัตถุประสงค์	1
1.2 คุ่มรวม	1
1.3 คำอธิบาย	1
บทที่ 2 ระเบียบวิธี	
2.1 แผนการสุ่มตัวอย่าง	3
2.2 วิธีการเก็บรวบรวมข้อมูล	4
2.3 การเสนอผล	4
บทที่ 3 ผลการสำรวจ	
3.1 การทราบเรื่องการบริจากร่างกาย และการบริจาคอวัยวะ	5
3.2 การเห็นด้วย/ไม่เห็นด้วยกับการบริจาคอวัยวะ	7
3.3 ความคิดที่จะบริจาคอวัยวะ	8
3.4 การยอมรับว่าผู้ป่วยได้เสียชีวิตแล้วหลังจากภาวะสมองตาย และการยินยอมบริจาคอวัยวะ	10
3.5 ทศนคติหรือความเชื่อในเรื่องต่าง ๆ เกี่ยวกับการบริจาคอวัยวะ	12
3.6 ความคิดเห็นของประชาชนเกี่ยวกับปัญหาการขาดแคลนอวัยวะที่ใช้ในการปลูกถ่าย	15
3.7 ความคิดเห็นต่อการแก้ไขกฎหมายเพื่อส่งเสริมให้มีการบริจาคอวัยวะเพิ่มขึ้น	16
3.8 ความจำเป็นในการให้ความรู้แก่เด็กและเยาวชนในเรื่องการบริจาคอวัยวะ	17
3.9 การทราบสถานที่แจ้งความจำนงในการบริจาคอวัยวะ	18
3.10 ความเชื่อมั่นของประชาชนที่มีต่อศูนย์รับบริจาคอวัยวะ ในการจัดสรรอวัยวะให้แก่ผู้ป่วย	19
3.11 ข้อเสนอแนะ	20
ตารางสถิติ	21
สารบัญตารางสถิติ	23

สารบัญแผนภูมิ

	หน้า	
แผนภูมิ ก	ร้อยละของประชาชน จำแนกตามการทราบเรื่องการบริจาคร่างกาย เพื่อให้ให้นักศึกษาแพทย์ใช้ในการศึกษา เป็นรายภาค	5
แผนภูมิ ข	ร้อยละของประชาชน จำแนกตามการทราบเรื่องการบริจาคอวัยวะ เพื่อนำไปปลูกถ่ายให้กับผู้ป่วย เป็นรายภาค	6
แผนภูมิ ค	ร้อยละของประชาชน จำแนกตามการเห็นด้วย/ไม่เห็นด้วยกับการบริจาคอวัยวะ เพื่อนำไปปลูกถ่ายให้กับผู้ป่วย	7
แผนภูมิ ชม	ร้อยละของประชาชน จำแนกตามความคิดที่จะบริจาคอวัยวะของตนเอง ให้ศูนย์รับบริจาคอวัยวะ สภากาชาดไทย เป็นรายภาค	8
แผนภูมิ ง	ร้อยละของประชาชน จำแนกตามการยินยอมบริจาคอวัยวะ หากเสียชีวิตจากภาวะสมองตาย (Brain Death) และเหตุผลที่ไม่ยินยอมบริจาค	11
แผนภูมิ จ	ร้อยละของประชาชน จำแนกตามความสำคัญของปัญหาการขาดแคลนอวัยวะที่มีต่อสังคม	15
แผนภูมิ ฉ	ร้อยละของประชาชน จำแนกตามความเชื่อมั่นของประชาชนที่มีต่อศูนย์รับบริจาคอวัยวะ ในการจัดสรรอวัยวะให้แก่ผู้ป่วย	19

สารบัญตาราง

	หน้า	
ตาราง ก	ร้อยละของประชาชน จำแนกตามการเห็นด้วย/ไม่เห็นด้วยกับการบริจาคอวัยวะ เพื่อนำไปปลูกถ่ายให้กับผู้ป่วย เป็นรายภาค	8
ตาราง ข	ร้อยละของประชาชนที่ระบุว่าไม่คิดจะบริจาคอวัยวะ จำแนกตามเหตุผลที่ไม่คิดจะบริจาค	9
ตาราง ค	ร้อยละของประชาชน จำแนกตามความคิดเห็นที่จะเป็นผู้รับบริจาคอวัยวะ เป็นรายภาค	10
ตาราง ชม	ร้อยละของประชาชน จำแนกตามการยอมรับว่าผู้ป่วยได้เสียชีวิตแล้วหลังจากภาวะสมองตาย (Brain Death) เป็นรายภาค	10
ตาราง ง	ร้อยละของประชาชน จำแนกตามทัศนคติหรือความเชื่อในเรื่องต่าง ๆ เกี่ยวกับการบริจาคอวัยวะ เป็นรายภาค	13
ตาราง จ	ร้อยละของประชาชน จำแนกตามทัศนคติหรือความเชื่อในเรื่องต่าง ๆ เกี่ยวกับการบริจาคอวัยวะ และศาสนา	14
ตาราง ฉ	ร้อยละของประชาชน จำแนกตามการทราบว่าจะอวัยวะที่ได้รับจากการบริจาคมีไม่เพียงพอ เป็นรายภาค	15
ตาราง ช	ร้อยละของประชาชน จำแนกตามความสำคัญของปัญหาการขาดแคลนอวัยวะที่มีต่อสังคม เป็นรายภาค	16
ตาราง ซ	ร้อยละของประชาชน จำแนกตามความคิดเห็นต่อการแก้ไขกฎหมายเพื่อส่งเสริมให้มีการบริจาคอวัยวะเพิ่มขึ้น เป็นรายภาค	17
ตาราง ฌ	ร้อยละของประชาชน จำแนกตามความคิดเห็นเกี่ยวกับความจำเป็นในการให้ความรู้แก่เด็กและเยาวชนในเรื่องการบริจาคอวัยวะ เป็นรายภาค	17
ตาราง ฎ	ร้อยละของประชาชน จำแนกตามการทราบและสื่อที่ทำให้ทราบสถานที่แจ้งความจำนงในการบริจาคอวัยวะ ที่สภากาชาดไทย หรือสำนักงานเหล่ากาชาดจังหวัด เป็นรายภาค	18
ตาราง ฏ	ร้อยละของประชาชน จำแนกตามความเชื่อมั่นของประชาชนที่มีต่อศูนย์รับบริจาคอวัยวะ สภากาชาดไทย เป็นรายภาค	19
ตาราง ฏ	ร้อยละของประชาชน จำแนกตามข้อเสนอแนะ	20

บทที่ 1

บทนำ

1.1 ความเป็นมาและวัตถุประสงค์

ปัจจุบันมีผู้ป่วยจำนวนมากที่อวัยวะสำคัญในร่างกาย เช่น หัวใจ ตับ ไต ปอด ฯลฯ ไม่สามารถทำงานได้ตามปกติ ซึ่งความก้าวหน้าทางการแพทย์สามารถช่วยให้มีชีวิตรอดต่อไปได้ โดยแพทย์จะนำอวัยวะที่ได้รับจากการบริจาคไปปลูกถ่ายให้แก่ผู้ป่วยที่อวัยวะเดิมเสื่อมสภาพ ซึ่งมีศูนย์รับบริจาคอวัยวะ สภากาชาดไทย ทำหน้าที่เป็นศูนย์กลางในการรับบริจาคอวัยวะจากผู้แสดงความจำนงในการบริจาค ส่งเสริมและสนับสนุนให้มีการบริจาคอวัยวะให้เพียงพอต่อการปลูกถ่าย รวมทั้งคัดเลือกและจัดสรรอวัยวะให้แก่ผู้ป่วยอย่างเป็นกลางและเสมอภาค ในปัจจุบันมีผู้ป่วยจำนวนมากที่รอการปลูกถ่ายอวัยวะ แต่ปัญหาที่สำคัญก็คืออวัยวะที่ได้รับจากการบริจาคมักมีไม่เพียงพอต่อความต้องการของผู้ป่วย ดังนั้นศูนย์รับบริจาคอวัยวะ สภากาชาดไทย จึงได้พยายามเสริมสร้างทัศนคติที่ดีเกี่ยวกับการบริจาคอวัยวะแก่ประชาชน เพื่อให้ตระหนักถึงความจำเป็นของการบริจาคอวัยวะต่อสังคมส่วนรวม

ในการนี้ ศูนย์รับบริจาคอวัยวะ สภากาชาดไทย จึงได้ขอความร่วมมือสำนักงานสถิติแห่งชาติ ทำการสำรวจเพื่อเก็บรวบรวมข้อมูลเกี่ยวกับความคิดเห็นของประชาชนที่มีต่อการบริจาคอวัยวะ ทัศนคติหรือความเชื่อเกี่ยวกับการบริจาคอวัยวะ ปัญหาการขาดแคลนอวัยวะที่ใช้ในการปลูกถ่าย รวมทั้งข้อกฎหมายและข้อเสนอแนะต่างๆ เพื่อนำไปใช้เป็นแนวทางในการวางแผน ประชาสัมพันธ์ให้ประชาชนตระหนักถึงความสำคัญของการบริจาคอวัยวะ ซึ่งจะเป็นประโยชน์ต่อวงการแพทย์และสังคมต่อไป

1.2 คู่่มรวม

ประชาชนที่มีอายุตั้งแต่ 18 ปี ขึ้นไป ทั่วประเทศ

1.3 คำอธิบาย

1.3.1 การบริจาคร่างกาย คือ การมอบร่างกายหลังจากเสียชีวิตให้แก่โรงพยาบาล เพื่อให้ นักศึกษาแพทย์ใช้ในการศึกษาและเรียนรู้ระบบต่าง ๆ ของร่างกายมนุษย์ และใช้เป็นแนวทางสำคัญในการรักษาผู้ป่วยต่อไปในอนาคต

1.3.2 การบริจาคอวัยวะ คือ การมอบอวัยวะภายในที่สามารถนำไปใช้ประโยชน์ได้ เช่น หัวใจ ตับ ไต ปอด ฯลฯ ให้แก่ศูนย์รับบริจาคอวัยวะ สภากาชาดไทย เมื่อแพทย์วินิจฉัยพบว่าผู้บริจาคเสียชีวิตด้วยภาวะสมองตาย

(Brain Death) โดยแพทย์จะนำอวัยวะที่ได้รับจากการบริจาคไปปลูกถ่ายให้กับผู้ป่วยที่อวัยวะเดิมเสื่อมสภาพจนไม่สามารถทำหน้าที่ต่อไปได้ การผ่าตัดปลูกถ่ายอวัยวะจะเป็นการช่วยชีวิตผู้ป่วยในระยะสุดท้าย เพื่อให้อวัยวะใหม่ทำงานแทนอวัยวะเดิม

1.3.3 สมอตาย (Brain Death) คือ ภาวะที่แกนสมองถูกทำลายจนสูญเสียการทำงานโดยสิ้นเชิง และถาวร ไม่มีทางรักษาได้ แต่ขณะนี้แพทย์ได้ใส่เครื่องช่วยหายใจไว้ เพื่ออวัยวะบางส่วนทำงานเท่านั้น ซึ่งสภาพเช่นนี้ทางการแพทย์ถือว่าบุคคลนั้นได้เสียชีวิตไปแล้ว

สาเหตุส่วนใหญ่ของสมอตาย ได้แก่

1. สมอได้รับการกระทบกระเทือนอย่างรุนแรงจากอุบัติเหตุ
2. เส้นเลือดแตกในสมองจากโรคความดันโลหิตสูง

อย่างไรก็ตาม อวัยวะที่ได้รับจากผู้บริจาคจะสามารถนำไปใช้ประโยชน์ในการปลูกถ่ายได้ก็ต่อเมื่อผู้บริจาคเสียชีวิตด้วยภาวะสมอตาย และได้ใส่เครื่องช่วยหายใจ เพื่อให้อวัยวะต่าง ๆ เช่น ลิ้นหัวใจ ดวงตา สามารถนำมาปลูกถ่ายได้

สำหรับผู้ที่เสียชีวิตด้วยสาเหตุอื่นที่ไม่ใช่สมอตาย ถึงแม้ได้แสดงความจำนงบริจาคอวัยวะอวัยวะต่าง ๆ ก็ไม่สามารถนำไปใช้ประโยชน์ได้

บทที่ 2

ระเบียบวิธี

2.1 แผนการสุ่มตัวอย่าง

แผนการสุ่มตัวอย่างที่ใช้เป็นแบบ Stratified Three – Stage Sampling โดยมีภาคเป็นสตราตัม ซึ่งมีทั้งสิ้น 5 สตราตัม คือ กรุงเทพมหานคร ภาคกลาง (ยกเว้น กทม.) ภาคเหนือ ภาคตะวันออกเฉียงเหนือ ภาคใต้ โดยมีชุมรุมอาคาร (ในเขตเทศบาล) และหมู่บ้าน (นอกเขตเทศบาล) เป็นหน่วยตัวอย่างขั้นที่หนึ่ง ครั้วเรือนส่วนบุคคลเป็นหน่วยตัวอย่างขั้นที่สอง และสมาชิกที่มีอายุ 18 ปีขึ้นไปเป็นหน่วยตัวอย่างขั้นที่สาม

การเลือกหน่วยตัวอย่างขั้นที่หนึ่ง

ให้ใช้ชุมรุมอาคาร/หมู่บ้านตัวอย่างของโครงการสำรวจภาวะการทำงานของประชากรในเดือน พฤศจิกายน 2547 ถ้าจังหวัดใดมีจำนวน BLK / หมู่บ้านตัวอย่าง ที่กำหนดให้มากกว่าจำนวน BLK / หมู่บ้านตัวอย่างของเดือนพฤศจิกายน ให้ใช้ BLK / หมู่บ้านตัวอย่าง ของเดือน ธันวาคม เพิ่มเติมให้ครบตามจำนวนที่กำหนดให้

ภาค	รวม	ในเขตเทศบาล	นอกเขตเทศบาล
1. กรุงเทพมหานคร	108	108	-
2. กลาง	126	44	82
3. เหนือ	114	24	90
4. ตะวันออกเฉียงเหนือ	132	24	108
5. ใต้	100	24	76
รวมทั่วประเทศ	580	224	356

การเลือกหน่วยตัวอย่างขั้นที่สอง

ให้ทำการสุ่มครั้วเรือนตัวอย่างให้กระจายไปในพื้นที่การปฏิบัติงาน โดยเลือกครั้วเรือนตัวอย่าง 10 ครั้วเรือน ต่อ 1 ชุมรุมอาคาร/หมู่บ้านตัวอย่าง ซึ่งจะได้จำนวนครั้วเรือนตัวอย่างทั่วประเทศทั้งสิ้น 5,800 ครั้วเรือน

ภาค	รวม	ในเขตเทศบาล	นอกเขตเทศบาล
1. กรุงเทพมหานคร	1,080	1,080	-
2. กลาง	1,260	440	820
3. เหนือ	1,140	240	900
4. ตะวันออกเฉียงเหนือ	1,320	240	1,080
5. ใต้	1,000	240	760
รวมทั่วประเทศ	5,800	2,240	3,560

การเลือกหน่วยตัวอย่างขั้นที่สาม

ในแต่ละครัวเรือนตัวอย่าง ได้ทำการเลือกสมาชิกในครัวเรือนที่มีอายุ 18 ปีขึ้นไป ครัวเรือนละ 1 คน เพื่อทำการสัมภาษณ์ ได้จำนวนหน่วยตัวอย่างทั้งสิ้น 5,800 คน

2.2 วิธีการเก็บรวบรวมข้อมูล

การเก็บรวบรวมข้อมูลใช้วิธีส่งเจ้าหน้าที่ของสำนักงานสถิติแห่งชาติ ไปทำการสัมภาษณ์สมาชิกในครัวเรือนตัวอย่างที่มีอายุ 18 ปีขึ้นไป ครัวเรือนละ 1 คน โดยให้กระจายตามเพศ อายุ และสถานภาพการทำงาน

ปฏิบัติงานเก็บรวบรวมข้อมูลระหว่างวันที่ 1 - 16 พฤศจิกายน 2547

2.3 การเสนอผล

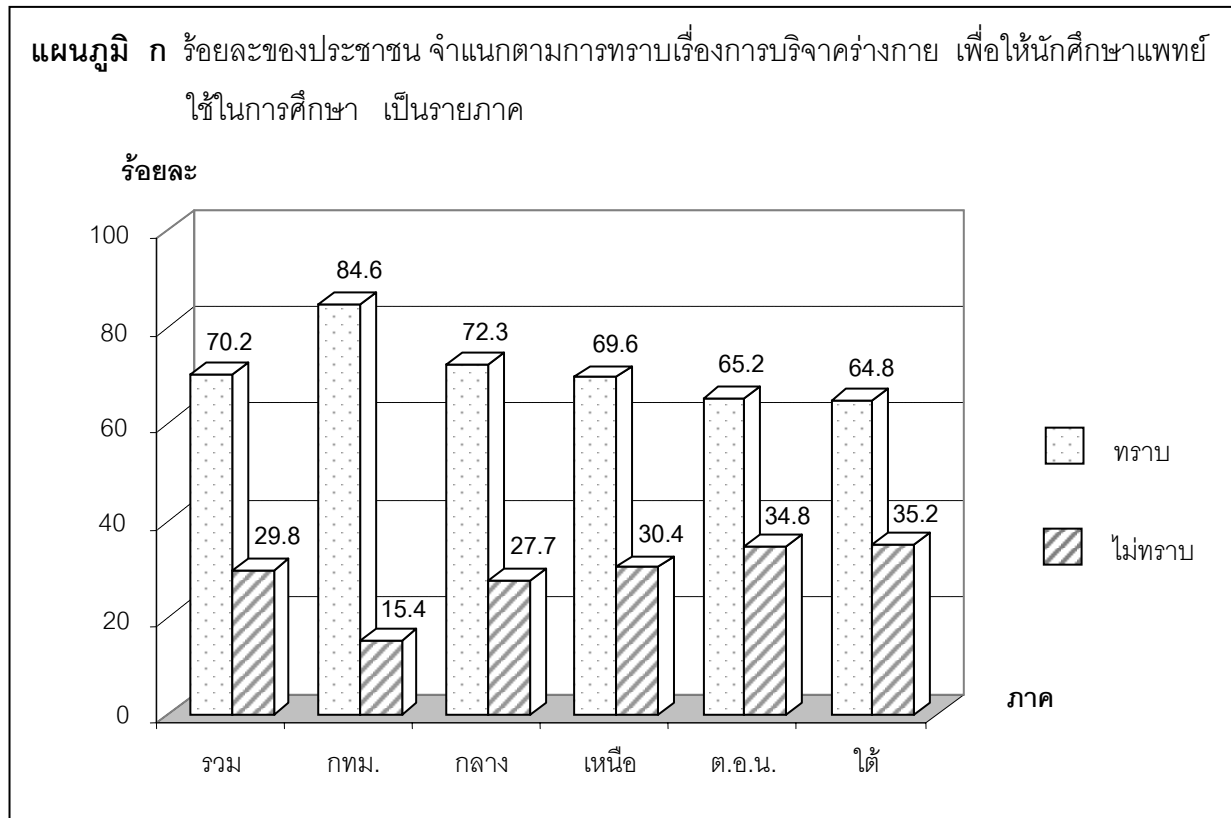
เสนอผลสำรวจในระดับภาค และทั่วประเทศ ในรูปของร้อยละ

บทที่ 3

ผลการสำรวจ

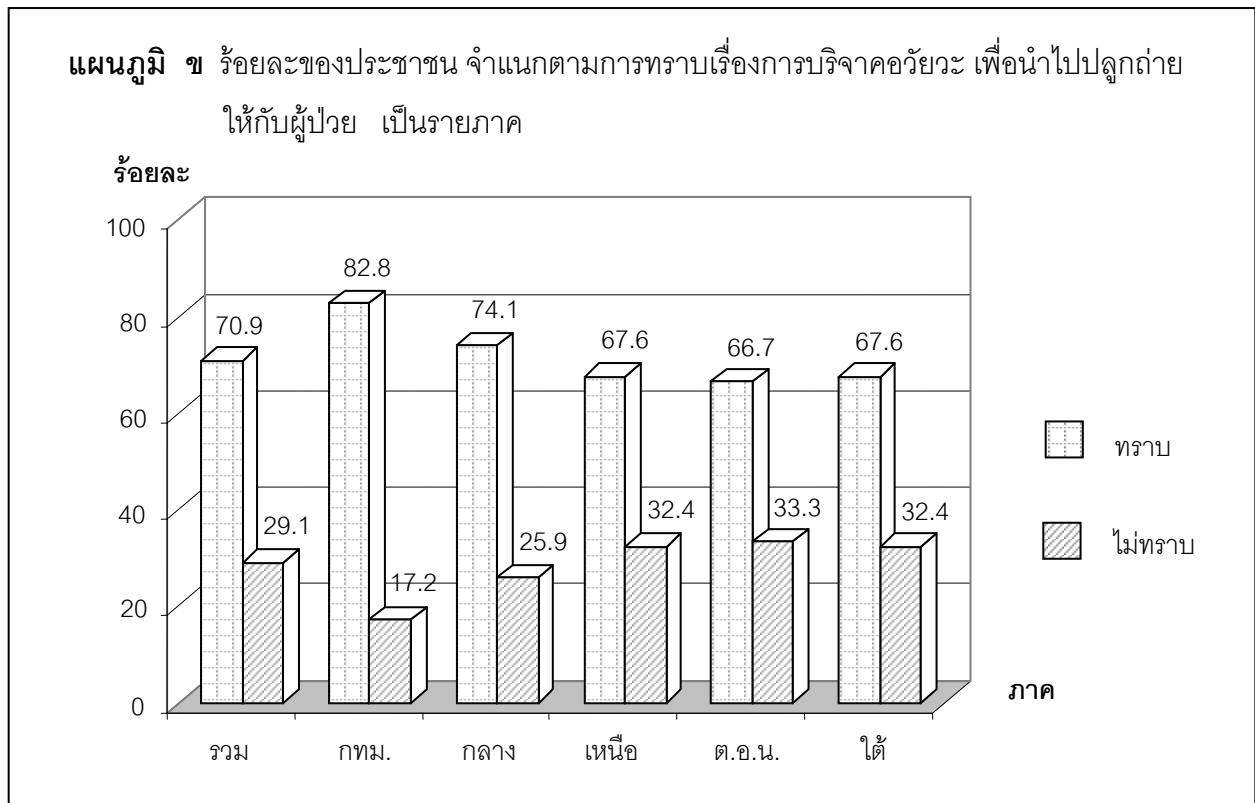
3.1 การทราบเรื่องการบริจาคร่างกาย และการบริจาคอวัยวะ

1. การทราบเรื่องการบริจาคร่างกาย



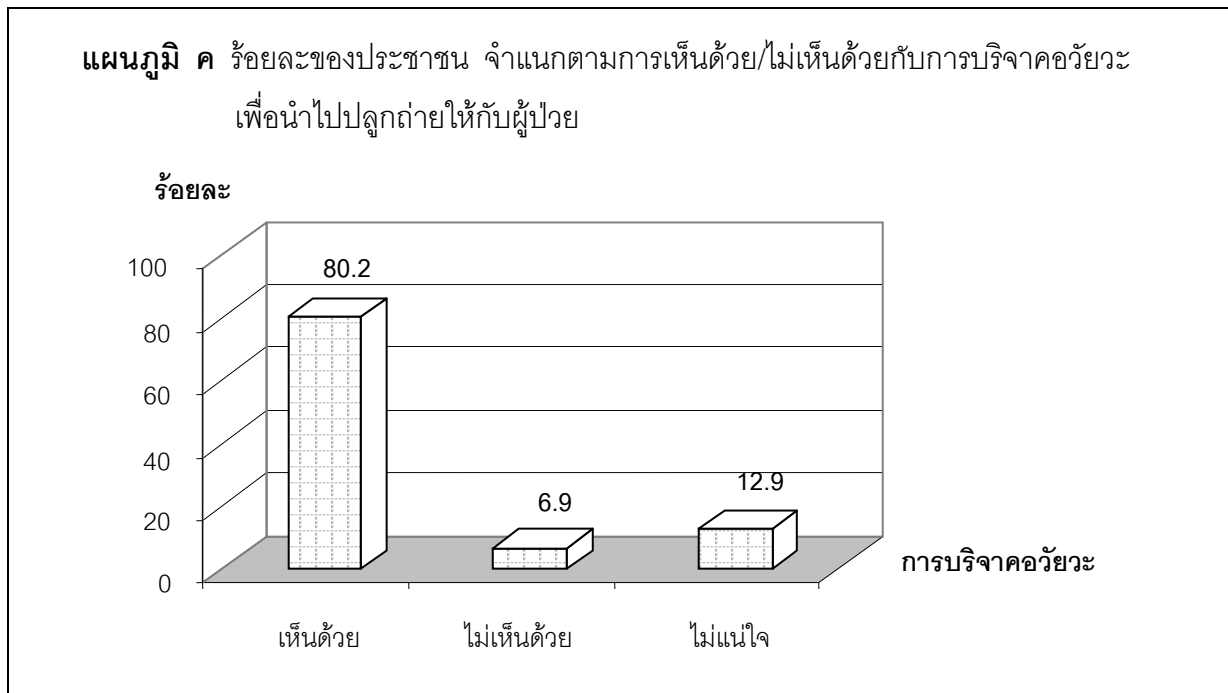
ผลการสำรวจ พบว่า ประชาชนส่วนใหญ่ในทุกภาค ร้อยละ 70.2 ทราบว่าการบริจาคร่างกายคือการมอบร่างกายหลังจากเสียชีวิตให้แก่โรงพยาบาล เพื่อให้ให้นักศึกษาแพทย์ใช้ในการศึกษาและเรียนรู้ระบบต่าง ๆ ของร่างกายมนุษย์ ร้อยละ 29.8 ระบุว่าไม่ทราบ เมื่อพิจารณารายภาค พบว่า ประชาชนในกรุงเทพมหานคร ทราบเรื่องการบริจาคร่างกายในสัดส่วนที่สูงกว่าทุกภาค คือ ร้อยละ 84.6 รองลงมาเป็นภาคกลาง และภาคเหนือ ประมาณร้อยละ 70 - 72 สำหรับภาคตะวันออกเฉียงเหนือ และภาคใต้ มีสัดส่วนของผู้ที่ทราบเรื่องการบริจาคร่างกายไม่แตกต่างกัน คือ ประมาณร้อยละ 65

2. การทราบเรื่องการบริจาคอวัยวะ



เมื่อสอบถามประชาชนเกี่ยวกับการทราบเรื่องการบริจาคอวัยวะ เช่น หัวใจ ตับ ไต ปอด ฯลฯ ให้แก่ศูนย์รับบริจาคอวัยวะ สภากาชาดไทย เพื่อนำไปปลูกถ่ายให้กับผู้ป่วยนั้น พบว่า ประชาชนส่วนใหญ่ในทุกภาค ร้อยละ 70.9 ระบุว่า ทราบเรื่องการบริจาคอวัยวะ และร้อยละ 29.1 ระบุว่าไม่ทราบ ทั้งนี้ กรุงเทพมหานคร มีประชาชนที่ทราบเรื่องการบริจาคอวัยวะในสัดส่วนที่สูงกว่าทุกภาค คือ ร้อยละ 82.8 รองลงมาเป็นภาคกลาง ร้อยละ 74.1 สำหรับภาคเหนือ ภาคตะวันออกเฉียงเหนือ และภาคใต้ มีสัดส่วนของผู้ที่ทราบเรื่องการบริจาคอวัยวะไม่แตกต่างกัน กล่าวคือ ประมาณร้อยละ 67 – 68

3.2 การเห็นด้วย/ไม่เห็นด้วยกับการบริจาคอวัยวะ



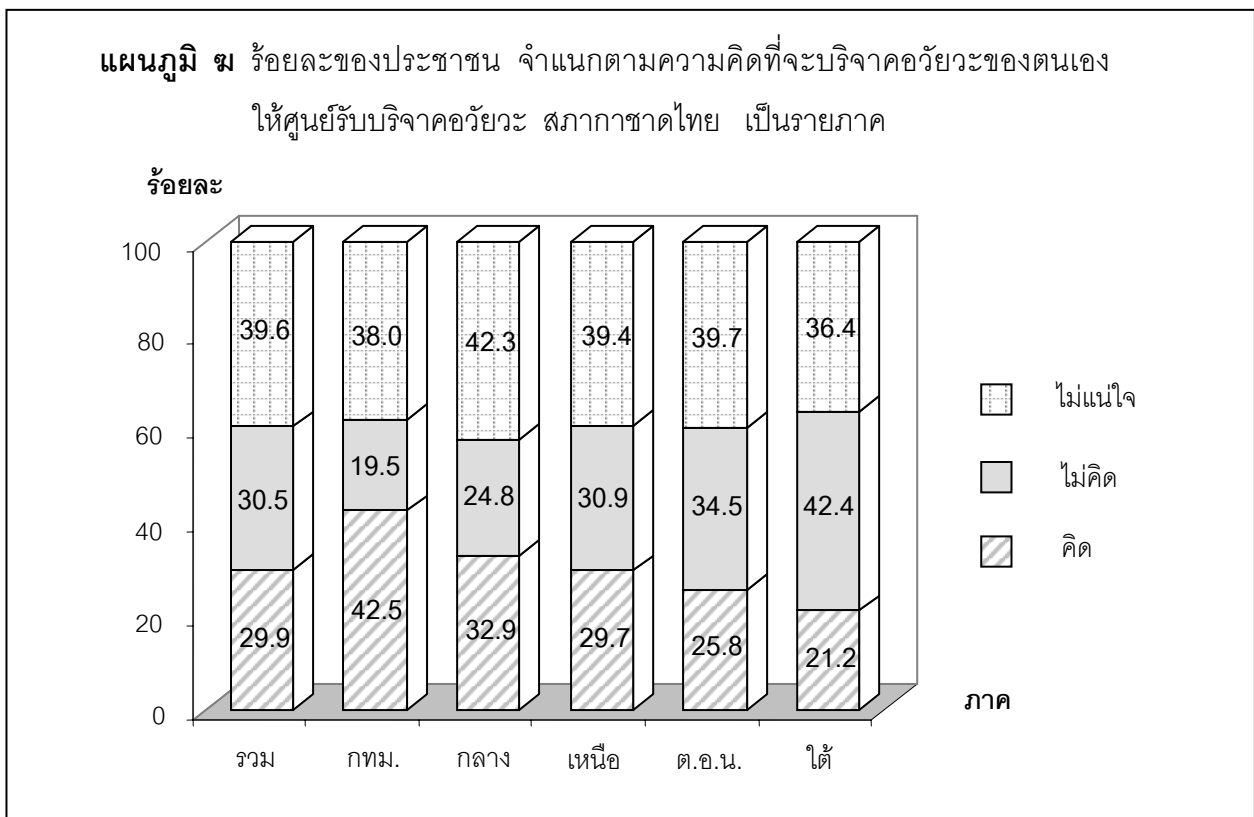
ผลสำรวจความคิดเห็นของประชาชนเกี่ยวกับการเห็นด้วย/ไม่เห็นด้วยกับการบริจาคอวัยวะ เพื่อนำไปปลูกถ่ายให้กับผู้ป่วย พบว่า ประชาชนส่วนใหญ่ถึงร้อยละ 80.2 ระบุว่าเห็นด้วยกับการบริจาคอวัยวะ มีเพียงร้อยละ 6.9 ที่ระบุว่าไม่เห็นด้วย และอีกร้อยละ 12.9 ระบุว่าไม่แน่ใจ เมื่อพิจารณารายภาค พบว่า ประชาชนในกรุงเทพมหานคร ภาคเหนือ และภาคตะวันออกเฉียงเหนือ ระบุว่าเห็นด้วยกับการบริจาคอวัยวะเพื่อนำไปปลูกถ่ายให้กับผู้ป่วยในสัดส่วนที่ค่อนข้างสูง กล่าวคือ ประมาณร้อยละ 81 - 87 รองลงมาเป็นภาคกลาง ร้อยละ 79.2 และภาคใต้ ร้อยละ 67.6 ทั้งนี้ ภาคใต้ มีผู้ไม่เห็นด้วยกับการบริจาคอวัยวะเพื่อการนำไปปลูกถ่ายให้กับผู้ป่วย ในสัดส่วนที่สูงกว่าทุกภาค คือ ร้อยละ 16.3

ตาราง ก ร้อยละของประชาชน จำแนกตามการเห็นด้วย/ไม่เห็นด้วยกับการบริจาคอวัยวะ เพื่อนำไปปลูกถ่ายให้กับผู้ป่วย เป็นรายภาค

การบริจาคอวัยวะ	ทั่วประเทศ	ภาค				
		กรุงเทพมหานคร	กลาง (ยกเว้น กทม.)	เหนือ	ตะวันออกเฉียงเหนือ	ใต้
รวม	100.0	100.0	100.0	100.0	100.0	100.0
เห็นด้วย	80.2	87.3	79.2	83.2	81.1	67.6
ไม่เห็นด้วย	6.9	3.2	5.8	5.7	6.3	16.3
ไม่แน่ใจ	12.9	9.5	15.0	11.1	12.6	16.1

3.3 ความคิดที่จะบริจาคอวัยวะ

1. ความคิดที่จะบริจาคอวัยวะของตนเอง ให้ศูนย์รับบริจาคอวัยวะ สภากาชาดไทย



เมื่อสอบถามประชาชนเกี่ยวกับความคิดที่จะบริจาคอวัยวะของตนเอง เช่น หัวใจ ตับ ไต ปอด ฯลฯ ให้แก่ศูนย์รับบริจาคอวัยวะ สภากาชาดไทย พบว่า โดยรวมแล้วมีประชาชนเพียงร้อยละ 29.9 ระบุว่า คิดที่จะบริจาค ร้อยละ 30.5 ไม่คิดจะบริจาค อย่างไรก็ตามยังมีผู้ที่ระบุว่ายังไม่แน่ใจสูงถึงร้อยละ 39.6 เมื่อพิจารณาเป็นรายภาค พบว่า ในกรุงเทพมหานคร มีผู้ที่คิดจะบริจาคอวัยวะ ในสัดส่วนที่สูงกว่าทุกภาค คือ ร้อยละ 42.5 สำหรับภาคกลาง และภาคเหนือ มีสัดส่วนของผู้ที่คิดจะบริจาคอวัยวะไม่แตกต่างกัน คือ ประมาณร้อยละ 30-33 ภาคตะวันออกเฉียงเหนือ และภาคใต้ มีประมาณร้อยละ 21 - 26

ทั้งนี้ผู้ที่ระบุว่าไม่คิดจะบริจาคอวัยวะให้แก่ศูนย์รับบริจาคอวัยวะ สภากาชาดไทย ส่วนใหญ่ให้เหตุผลว่าเกิดชาติหน้ากลัวอวัยวะไม่ครบถึงร้อยละ 41.2 ญาติ/สมาชิกในครอบครัวไม่เห็นด้วย ร้อยละ 17.7 กลัวและไม่กล้าบริจาค ร้อยละ 17.1 ขัดหลักศาสนาที่นับถือ ร้อยละ 7.8 มีโรคประจำตัว/ร่างกายไม่แข็งแรง ร้อยละ 6.7 เป็นต้น

ตาราง ข ร้อยละของประชาชนที่ระบุว่าไม่คิดจะบริจาคอวัยวะ จำแนกตามเหตุผลที่ไม่คิดจะบริจาค

เหตุผลที่ไม่คิดจะบริจาคอวัยวะ	ร้อยละ
รวม	100.0
เกิดชาติหน้ากลัวอวัยวะไม่ครบ	41.2
ญาติ/สมาชิกในครอบครัวไม่เห็นด้วย	17.7
กลัวและไม่กล้าบริจาค	17.1
ขัดหลักศาสนาที่นับถือ	7.8
มีโรคประจำตัว/ร่างกายไม่แข็งแรง	6.7
อื่น ๆ	9.5

2. ความคิดเห็นที่จะเป็นผู้รับบริจาคอวัยวะ

เมื่อสอบถามประชาชนเกี่ยวกับโอกาสหรือความคิดที่ว่าเราอาจจะเป็นผู้รับบริจาคอวัยวะจากผู้อื่น มากกว่าที่จะเป็นผู้ให้อวัยวะหรือไม่อย่างไร พบว่า โดยรวมแล้วประชาชนในทุกภาค ร้อยละ 41.1 ไม่คิดว่า จะต้องเป็นผู้รับบริจาคอวัยวะจากผู้อื่น มีร้อยละ 20.8 ที่คิดว่าจะเป็นผู้รับบริจาค และร้อยละ 38.1 ระบุว่า ยังไม่แน่ใจ เมื่อพิจารณารายภาค พบว่า ประชาชนในภาคกลาง กรุงเทพมหานคร ตะวันออกเฉียงเหนือ และ ภาคใต้ ประมาณร้อยละ 40-45 ระบุว่าไม่คิดว่าจะต้องเป็นผู้รับบริจาคอวัยวะ สำหรับภาคเหนือมีร้อยละ 36.8

ตาราง ค ร้อยละของประชาชน จำแนกตามความคิดเห็นที่จะเป็นผู้รับบริจาคอวัยวะ เป็นรายภาค

ความคิดเห็นที่จะเป็นผู้รับบริจาคอวัยวะ	ทั่วประเทศ	ภาค				
		กรุงเทพมหานคร	กลาง (ยกเว้น กทม.)	เหนือ	ตะวันออกเฉียงเหนือ	ใต้
รวม	100.0	100.0	100.0	100.0	100.0	100.0
คิด	20.8	22.5	19.1	23.4	21.1	17.8
ไม่คิด	41.1	41.9	40.2	36.8	42.7	44.5
ไม่แน่ใจ	38.1	35.6	40.7	39.8	36.2	37.7

3.4 การยอมรับว่าผู้ป่วยได้เสียชีวิตแล้วหลังจากภาวะสมองตาย และการยินยอมบริจาคอวัยวะ

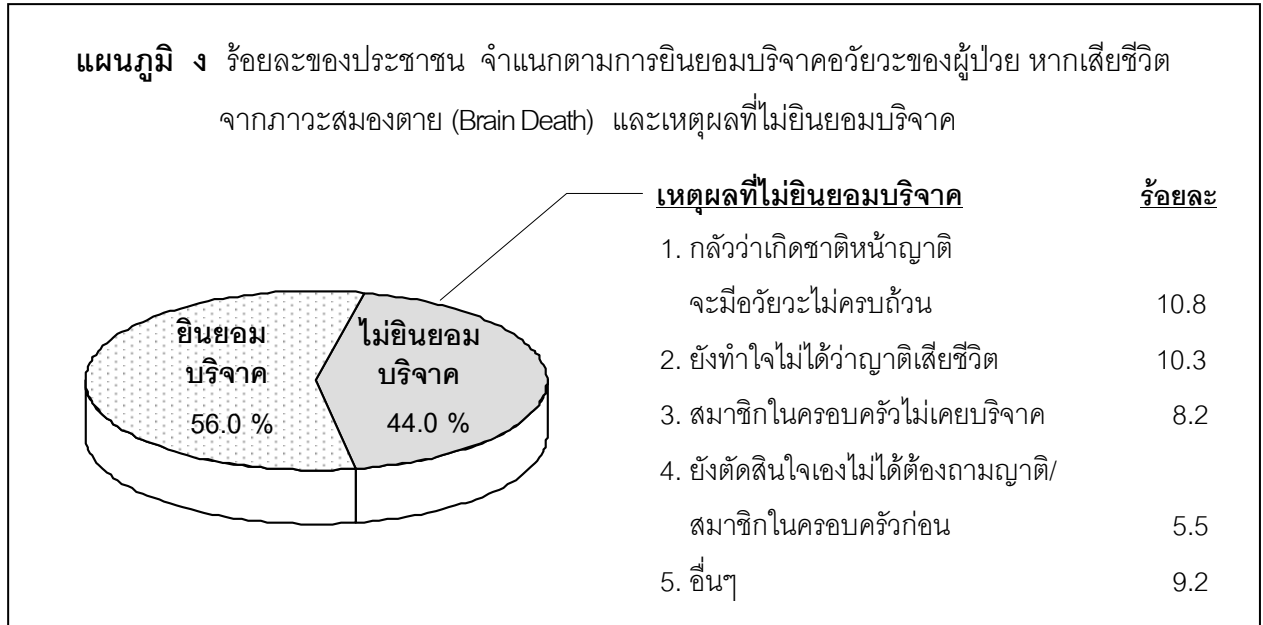
1. การยอมรับว่าผู้ป่วยได้เสียชีวิตแล้วหลังจากภาวะสมองตาย (Brain Death)

จากการสอบถามประชาชนเกี่ยวกับกรณีที่แพทย์ได้ลงความเห็นว่างสมองของผู้ป่วยถูกทำลายจนสูญเสียการทำงานโดยสิ้นเชิง ไม่มีทางรักษาได้ ซึ่งสภาพเช่นนี้ทางการแพทย์ถือว่าบุคคลนั้นได้เสียชีวิตไปแล้ว เมื่อแพทย์แจ้งญาติว่าผู้ป่วยเสียชีวิตและญาติจะยอมรับได้เพียงใดนั้น ผลการสำรวจ พบว่า ประชาชนส่วนใหญ่ในทุกภาค ร้อยละ 77.5 ระบุว่า ยอมรับได้ว่าผู้ป่วยนั้นได้เสียชีวิตแล้ว และร้อยละ 22.5 ระบุว่า ยังยอมรับไม่ได้ เมื่อพิจารณาเป็นรายภาค พบว่า ประชาชนส่วนใหญ่ในแต่ละภาค ระบุยอมรับได้ว่าผู้ป่วยนั้นได้เสียชีวิตแล้ว ในสัดส่วนไม่แตกต่างกัน กล่าวคือ ประมาณร้อยละ 71 – 81

ตาราง ข ร้อยละของประชาชน จำแนกตามการยอมรับว่าผู้ป่วยได้เสียชีวิตแล้วหลังจากภาวะสมองตาย (Brain Death) เป็นรายภาค

การยอมรับว่าผู้ป่วยได้เสียชีวิตแล้วหลังจากภาวะสมองตาย	ทั่วประเทศ	ภาค				
		กรุงเทพมหานคร	กลาง (ยกเว้น กทม.)	เหนือ	ตะวันออกเฉียงเหนือ	ใต้
รวม	100.0	100.0	100.0	100.0	100.0	100.0
ยอมรับ	77.5	80.6	79.0	80.4	76.1	70.5
ไม่ยอมรับ	22.5	19.4	21.0	19.6	23.9	29.5

2. การยินยอมบริจาคอวัยวะของผู้ป่วย หากเสียชีวิตจากภาวะสมองตาย (Brain Death)



กรณีที่ผู้ป่วยเสียชีวิตจากภาวะสมองตาย และแพทย์ขอรับบริจาคอวัยวะเพื่อนำไปใช้ประโยชน์ในการปลูกถ่ายให้แก่ผู้ป่วยรายอื่น เมื่อถามญาติว่าจะยินยอมบริจาคอวัยวะหรือไม่นั้น ผลการสำรวจ พบว่าประชาชนโดยรวมในทุกภาค ร้อยละ 56.0 ระบุว่ายินยอมบริจาคให้ ส่วนผู้ที่ระบุว่าไม่ยินยอมบริจาคมีร้อยละ 44.0 โดยระบุเหตุผลดังนี้ กลัวว่าเกิดชาติหน้าญาติจะมีอวัยวะไม่ครบถ้วน ร้อยละ 10.8 ยังทำใจไม่ได้ว่าญาติเสียชีวิต ร้อยละ 10.3 สมาชิกในครอบครัวไม่เคยบริจาค ร้อยละ 8.2 ยังตัดสินใจเองไม่ได้ต้องถามญาติ/สมาชิกในครอบครัวก่อน ร้อยละ 5.5 เป็นต้น

3.5 ทศนคติหรือความเชื่อในเรื่องต่าง ๆ เกี่ยวกับการบริจาคอวัยวะ

1) ทศนคติหรือความเชื่อทางศาสนา

เมื่อสอบถามประชาชนเกี่ยวกับการบริจาคอวัยวะว่าขัดกับทศนคติหรือความเชื่อทางศาสนาหรือไม่นั้น พบว่า ประชาชนในทุกภาคโดยรวมร้อยละ 65.5 ระบุว่าเห็นด้วย ร้อยละ 11.4 ระบุว่าไม่เห็นด้วย และยังมีอีก ร้อยละ 23.1 ที่ระบุว่าไม่แน่ใจ (ตาราง ง)

เมื่อพิจารณาในแต่ละศาสนา พบว่า ผู้ที่นับถือศาสนาพุทธ เห็นด้วยกับการบริจาคอวัยวะในสัดส่วนที่สูงถึง ร้อยละ 67.6 เมื่อเปรียบเทียบกับศาสนาคริสต์และอิสลาม กล่าวคือ ศาสนาคริสต์ ร้อยละ 55.1 อิสลาม ร้อยละ 27.7 ทั้งนี้เป็นที่น่าสังเกตว่าผู้ที่นับถือศาสนาอิสลาม ประมาณครึ่งหนึ่งหรือร้อยละ 51.8 ไม่เห็นด้วยกับการบริจาคอวัยวะ (ตาราง จ)

2) การบริจาคอวัยวะเป็นการแข่งตัวเอง

สำหรับความเชื่อที่ว่า การบริจาคอวัยวะเป็นการแข่งตัวเองนั้น พบว่า ประชาชนส่วนใหญ่ในทุกภาค ร้อยละ 78.7 ไม่เห็นด้วยกับความเชื่อในเรื่องดังกล่าว ส่วนผู้ที่ระบุว่าเห็นด้วยมีเพียงร้อยละ 21.3 (ตาราง ง)

เมื่อพิจารณาในแต่ละศาสนา พบว่า ผู้ที่นับถือศาสนาพุทธ ไม่เห็นด้วยกับความเชื่อที่ว่า การบริจาคอวัยวะเป็นการแข่งตัวเอง ในสัดส่วนที่สูง คือ ร้อยละ 79.6 ศาสนาอิสลาม ร้อยละ 65.6 และศาสนาคริสต์ ร้อยละ 55.8 ทั้งนี้ผู้ที่นับถือศาสนาคริสต์ เห็นด้วยกับความเชื่อในเรื่องดังกล่าว ในสัดส่วนที่สูงกว่าศาสนาอื่น คือ ร้อยละ 44.2 (ตาราง จ)

3) การบริจาคอวัยวะจะทำให้ชาติหน้ามีอวัยวะไม่ครบ

เมื่อสอบถามประชาชนเกี่ยวกับความเชื่อที่ว่า การบริจาคอวัยวะแล้วจะทำให้ชาติหน้ามีอวัยวะไม่ครบนั้น พบว่า ประชาชนส่วนใหญ่ในทุกภาคระบุว่าไม่เห็นด้วย ร้อยละ 72.1 และร้อยละ 27.9 ระบุว่าไม่เห็นด้วย (ตาราง ง)

เมื่อพิจารณาในแต่ละศาสนา พบว่า ผู้ที่นับถือศาสนาพุทธ ระบุว่า ไม่เห็นด้วยกับความเชื่อในเรื่องดังกล่าว ในสัดส่วนที่สูงกว่าศาสนาอื่น คือ ร้อยละ 72.6 ศาสนาคริสต์ และอิสลาม ประมาณร้อยละ 61 - 65 (ตาราง จ)

4) การบริจาคอวัยวะให้แก่บุคคลอื่นเป็นสิ่งที่ดีงามและเป็นประโยชน์ต่อสังคม

สำหรับความคิดเห็นของประชาชนเกี่ยวกับการบริจาคอวัยวะว่าเป็นสิ่งที่ดีงามและเป็นประโยชน์ต่อสังคมนั้น พบว่า ประชาชนส่วนใหญ่ในทุกภาคระบุว่าเห็นด้วยสูงถึงร้อยละ 93.2 สำหรับผู้ที่ไม่เห็นด้วยมีเพียงร้อยละ 6.8 (ตาราง ง)

เมื่อพิจารณาในแต่ละศาสนา พบว่า ผู้ที่นับถือศาสนาพุทธ คริสต์ เกินกว่าร้อยละ 91 เห็นด้วยกับความเชื่อที่ว่า การบริจาคอวัยวะเป็นสิ่งที่ดีงามและเป็นประโยชน์ต่อสังคม ส่วนอิสลาม มีร้อยละ 65.5 ทั้งนี้ผู้ที่นับถือศาสนาอิสลาม ไม่เห็นด้วยกับความเชื่อในเรื่องดังกล่าวในสัดส่วนที่สูงกว่าศาสนาอื่น คือ ร้อยละ 34.5 (ตาราง จ)

ตาราง ง ร้อยละของประชาชน จำแนกตามทัศนคติหรือความเชื่อในเรื่องต่าง ๆ เกี่ยวกับการบริจาคอวัยวะ เป็นรายภาค

ทัศนคติหรือความเชื่อ ในเรื่องต่าง ๆ เกี่ยวกับการ บริจาคอวัยวะ	รวม	ภาค				
		กรุงเทพ- มหานคร	กลาง (ยกเว้นกทม.)	เหนือ	ตะวันออกเฉียง เหนือ	ใต้
1) ความเชื่อทางศาสนา	100.0	100.0	100.0	100.0	100.0	100.0
เห็นด้วย	65.5	69.6	66.1	68.9	66.7	52.1
ไม่เห็นด้วย	11.4	7.4	8.7	11.0	10.2	24.7
ไม่แน่ใจ	23.1	23.0	25.2	20.1	23.2	23.2
2) การบริจาคอวัยวะเป็นการแข่งตัวเอง	100.0	100.0	100.0	100.0	100.0	100.0
เห็นด้วย	21.3	12.8	16.6	21.3	27.2	23.9
ไม่เห็นด้วย	78.7	87.2	83.4	78.7	72.8	76.1
3) การบริจาคอวัยวะจะทำให้ ชาติหน้ามีอวัยวะไม่ครบ	100.0	100.0	100.0	100.0	100.0	100.0
เห็นด้วย	27.9	15.2	21.5	31.6	34.9	29.4
ไม่เห็นด้วย	72.1	84.8	78.5	68.4	65.1	70.6
4) การบริจาคอวัยวะให้แก่บุคคลอื่น เป็นสิ่งที่ดีงามและเป็นประโยชน์ ต่อสังคม	100.0	100.0	100.0	100.0	100.0	100.0
เห็นด้วย	93.2	96.5	94.6	92.7	95.5	81.7
ไม่เห็นด้วย	6.8	3.5	5.4	7.3	4.5	18.3

ตาราง ๑ ร้อยละของประชาชน จำแนกตามทัศนคติหรือความเชื่อในเรื่องต่าง ๆ เกี่ยวกับการบริจาคอวัยวะ และศาสนา

ทัศนคติหรือความเชื่อ ในเรื่องต่าง ๆ เกี่ยวกับการ บริจาคอวัยวะ	รวม	ศาสนา		
		พุทธ	คริสต์	อิสลาม
1) ความเชื่อทางศาสนา	100.0	100.0	100.0	100.0
เห็นด้วย	65.5	67.6	55.1	27.7
ไม่เห็นด้วย	11.4	9.3	15.6	51.8
ไม่แน่ใจ	23.1	23.1	29.3	20.5
2) การบริจาคอวัยวะเป็นการแข่งตัวเอง	100.0	100.0	100.0	100.0
เห็นด้วย	21.3	20.4	44.2	34.4
ไม่เห็นด้วย	78.7	79.6	55.8	65.6
3) การบริจาคอวัยวะจะทำให้ ชาติหน้ามีอวัยวะไม่ครบ	100.0	100.0	100.0	100.0
เห็นด้วย	27.9	27.4	38.9	34.8
ไม่เห็นด้วย	72.1	72.6	61.1	65.2
4) การบริจาคอวัยวะให้แก่บุคคลอื่น เป็นสิ่งที่ดีงามและเป็นประโยชน์ ต่อสังคม	100.0	100.0	100.0	100.0
เห็นด้วย	93.2	94.6	90.9	65.5
ไม่เห็นด้วย	6.8	5.4	9.1	34.5

3.6 ความคิดเห็นของประชาชนเกี่ยวกับปัญหาการขาดแคลนอวัยวะที่ใช้ในการปลูกถ่าย

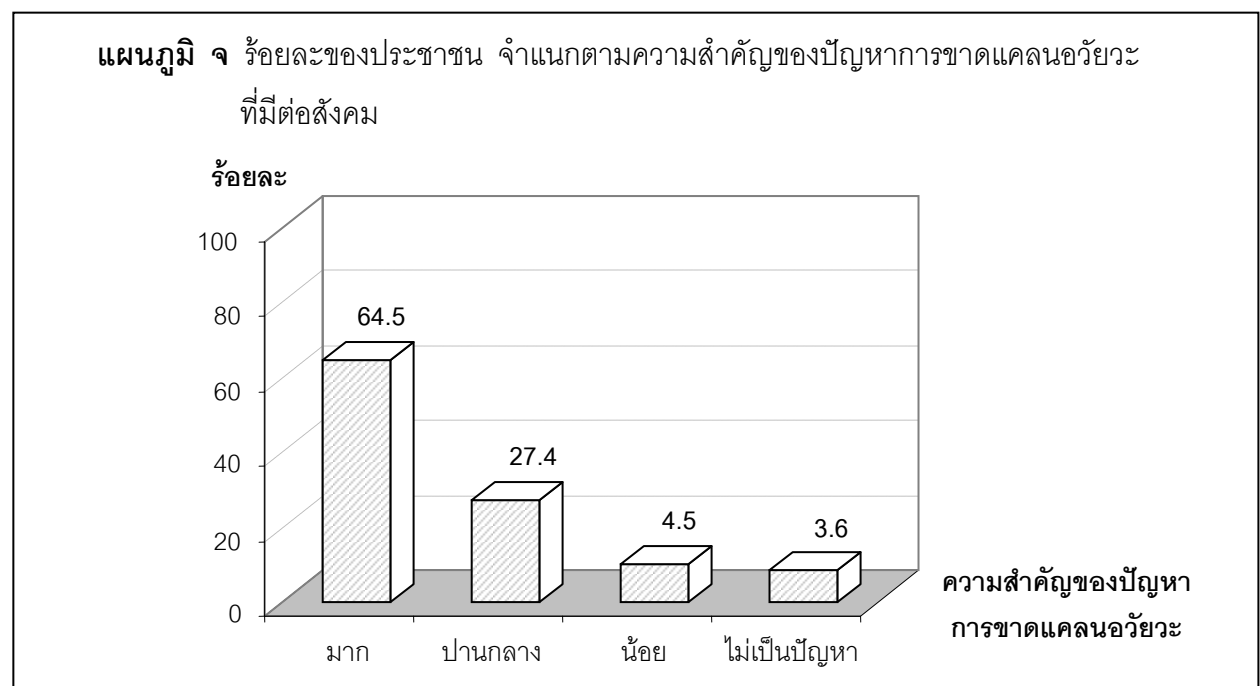
1. การทราบว่าอวัยวะที่ได้รับจากการบริจาคมีไม่เพียงพอ

เมื่อสอบถามความคิดเห็นของประชาชนเกี่ยวกับการทราบว่าอวัยวะที่ได้รับจากการบริจาคมีไม่เพียงพอ กับความต้องการของผู้ป่วยที่รอการปลูกถ่ายอวัยวะนั้น ประชาชนโดยรวมในทุกภาคประมาณครึ่งหนึ่ง หรือ ร้อยละ 50.5 ทราบว่ามีไม่เพียงพอ ร้อยละ 35.5 ระบุว่าไม่ทราบ และมีร้อยละ 14.0 ที่ระบุว่าไม่แน่ใจ ทั้งนี้ กรุงเทพมหานคร มีผู้ที่ทราบว่าอวัยวะที่ได้รับจากการบริจาคมานั้นมีไม่เพียงพอในสัดส่วนที่สูงกว่าทุกภาค คือ ร้อยละ 60.7 ภาคกลาง ภาคใต้ ภาคเหนือ และภาคตะวันออกเฉียงเหนือ ประมาณร้อยละ 46 – 54

ตาราง จ ร้อยละของประชาชน จำแนกตามการทราบว่าอวัยวะที่ได้รับจากการบริจาคมีไม่เพียงพอ เป็นรายภาค

การทราบว่าอวัยวะที่ได้รับ จากการบริจาคมีไม่เพียงพอ	ทั่ว ประเทศ	ภาค				
		กรุงเทพ- มหานคร	กลาง (ยกเว้น กทม.)	เหนือ	ตะวันออกเฉียง เหนือ	ใต้
รวม	100.0	100.0	100.0	100.0	100.0	100.0
ทราบ	50.5	60.7	54.1	46.3	46.2	50.1
ไม่ทราบ	35.5	26.2	33.0	39.6	38.9	35.4
ไม่แน่ใจ	14.0	13.1	12.9	14.1	14.9	14.5

2. การขาดแคลนอวัยวะเป็นปัญหาที่สำคัญของสังคม



ผลการสำรวจความคิดเห็นของประชาชนที่มีต่อปัญหาการขาดแคลนอวัยวะที่ใช้ในการปลูกถ่าย ว่ามีความสำคัญต่อสังคมเพียงใดนั้น พบว่า ประชาชนส่วนใหญ่ในทุกภาค ร้อยละ 64.5 ระบุว่าปัญหาการขาดแคลนอวัยวะเป็นปัญหาที่สำคัญต่อสังคมมาก ร้อยละ 27.4 ระบุว่าปัญหาในระดับปานกลาง ส่วนผู้ที่ ระบุว่าปัญหาน้อยและไม่เป็นปัญหานั้น มีเพียงร้อยละ 4.5 และ 3.6 ตามลำดับ ทั้งนี้ประชาชนใน ภาคเหนือ ภาคตะวันออกเฉียงเหนือ กรุงเทพมหานคร และภาคกลาง ระบุว่าปัญหาการขาดแคลนอวัยวะที่ใช้ใน การปลูกถ่ายเป็นปัญหาสำคัญต่อสังคมมาก ในสัดส่วนที่ไม่แตกต่างกัน กล่าวคือ ประมาณร้อยละ 63 – 67 และภาคใต้ ร้อยละ 59.0

ตาราง ข ร้อยละของประชาชน จำแนกตามตามความสำคัญของปัญหาการขาดแคลนอวัยวะที่มีต่อสังคม เป็นรายภาค

ความสำคัญของปัญหา การขาดแคลนอวัยวะที่มีต่อสังคม	ทั่ว ประเทศ	ภาค				
		กรุงเทพ- มหานคร	กลาง (ยกเว้น กทม.)	เหนือ	ตะวันออกเฉียง เหนือ	ใต้
รวม	100.0	100.0	100.0	100.0	100.0	100.0
มาก	64.5	64.7	63.4	66.8	65.7	59.0
ปานกลาง	27.4	30.0	29.0	27.2	24.7	28.7
น้อย	4.5	2.7	3.9	2.9	5.8	6.4
ไม่เป็นปัญหา	3.6	2.6	3.7	3.1	3.8	5.9

3.7 ความคิดเห็นต่อการแก้ไขกฎหมายเพื่อส่งเสริมให้มีการบริจาคอวัยวะเพิ่มขึ้น

สำหรับความคิดเห็นของประชาชนต่อการแก้ไขกฎหมายเกี่ยวกับการให้เงินช่วยเหลือแก่ครอบครัวของผู้บริจาค อวัยวะ ภายหลังจากที่ผู้บริจาคเสียชีวิตแล้ว เพื่อส่งเสริมให้มีการบริจาคอวัยวะเพิ่มมากขึ้นนั้น ประชาชนส่วนใหญ่ ในทุกภาค ร้อยละ 85.8 ระบุว่าเห็นด้วยที่จะให้มีการแก้ไขกฎหมาย อีกร้อยละ 14.2 ระบุว่าไม่เห็นด้วย

โดยประชาชนในภาคเหนือ และภาคตะวันออกเฉียงเหนือ ระบุว่าเห็นด้วยกับการแก้ไขกฎหมายดังกล่าว ในสัดส่วนที่สูงกว่าทุกภาค คือประมาณร้อยละ 92 รองลงมาคือ ภาคกลาง ร้อยละ 84.3 ภาคใต้ และ กรุงเทพมหานคร ประมาณร้อยละ 77

ตาราง ข ร้อยละของประชาชน จำแนกตามความคิดเห็นต่อการแก้ไขกฎหมายเพื่อส่งเสริมให้มีการบริจาคอวัยวะเพิ่มขึ้น เป็นรายภาค

การแก้ไขกฎหมายเพื่อส่งเสริมให้มีการบริจาคอวัยวะเพิ่มขึ้น	ทั่วประเทศ	ภาค				
		กรุงเทพมหานคร	กลาง (ยกเว้น กทม.)	เหนือ	ตะวันออก เฉียงเหนือ	ใต้
รวม	100.0	100.0	100.0	100.0	100.0	100.0
เห็นด้วย	85.8	76.6	84.3	91.7	90.8	77.2
ไม่เห็นด้วย	14.2	23.4	15.7	8.3	9.2	22.8

3.8 ความจำเป็นในการให้ความรู้แก่เด็กและเยาวชนในเรื่องการบริจาคอวัยวะ

เมื่อสอบถามความคิดเห็นของประชาชนเกี่ยวกับความจำเป็นในการให้ความรู้ ความเข้าใจแก่เด็กและเยาวชน ในสถานศึกษาเกี่ยวกับเรื่องการบริจาคอวัยวะ พบว่า ประชาชนส่วนใหญ่ในทุกภาคถึง ร้อยละ 95.9 ระบุว่า เป็นสิ่งจำเป็น มีเพียงร้อยละ 4.1 ที่ระบุว่าไม่จำเป็น เมื่อพิจารณาเป็นรายภาค พบว่า ประชาชนในแต่ละภาค เกินกว่าร้อยละ 91 ระบุว่าการให้ความรู้ในเรื่องดังกล่าวแก่เด็กและเยาวชนเป็นสิ่งจำเป็น กล่าวคือ ภาคเหนือ ร้อยละ 97.2 ภาคตะวันออกเฉียงเหนือ ร้อยละ 96.7 กรุงเทพมหานคร ร้อยละ 96.4 ภาคกลาง ร้อยละ 95.6 ภาคใต้ ร้อยละ 91.1 เป็นที่น่าสังเกตว่าภาคใต้มีผู้ที่ระบุว่าการให้ความรู้แก่เด็กและเยาวชนเป็นสิ่งไม่จำเป็น ในสัดส่วนที่สูงกว่าทุกภาค คือร้อยละ 8.2

ตาราง ฉ ร้อยละของประชาชน จำแนกตามความคิดเห็นเกี่ยวกับความจำเป็นในการให้ความรู้แก่เด็กและเยาวชนในเรื่องการบริจาคอวัยวะ เป็นรายภาค

ความจำเป็นในการให้ความรู้แก่เด็กและเยาวชนในเรื่องการบริจาคอวัยวะ	ทั่วประเทศ	ภาค				
		กรุงเทพมหานคร	กลาง (ยกเว้น กทม.)	เหนือ	ตะวันออก เฉียงเหนือ	ใต้
รวม	100.0	100.0	100.0	100.0	100.0	100.0
จำเป็น	95.9	96.4	95.6	97.2	96.7	91.8
ไม่จำเป็น	4.1	3.6	4.4	2.8	3.3	8.2

3.9 การทราบสถานที่แจ้งความจำเป็นในการบริจาคอวัยวะ

จากผลการสำรวจ ประชาชนโดยรวมในทุกภาค ร้อยละ 62.3 ระบุว่า ทราบสถานที่แจ้งความจำเป็นในการบริจาคอวัยวะอยู่ที่สภากาชาดไทย หรือสำนักงานเหล่ากาชาดจังหวัด และร้อยละ 37.7 ระบุว่า ไม่ทราบ เมื่อพิจารณาแยกภาค พบว่า ประชาชนส่วนใหญ่ในกรุงเทพมหานคร ระบุว่า ทราบสถานที่แจ้งความจำเป็นในการบริจาคอวัยวะ ในสัดส่วนที่สูงกว่าทุกภาค กล่าวคือ ร้อยละ 85.9 ภาคกลาง และภาคใต้ ประมาณร้อยละ 60-66 สำหรับภาคเหนือและภาคตะวันออกเฉียงเหนือ มีผู้ที่ทราบสถานที่แจ้งความจำเป็น ประมาณร้อยละ 54-55

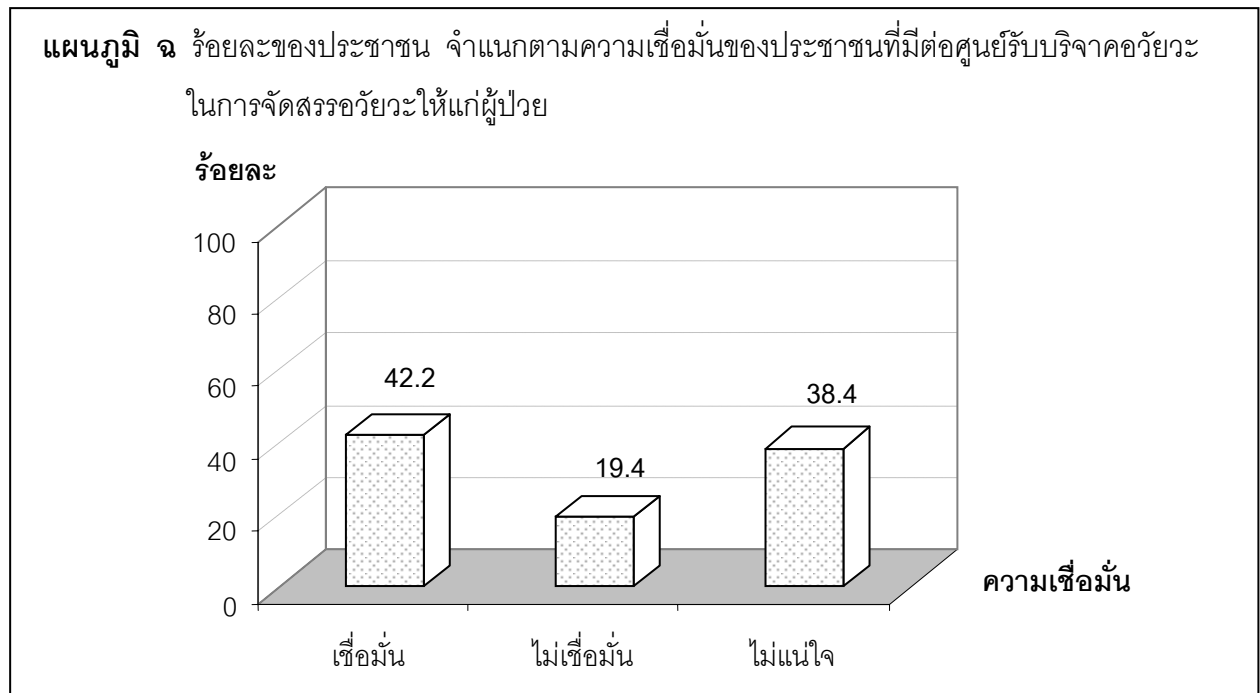
สำหรับผู้ระบุว่าทราบสถานที่แจ้งความจำเป็นในการบริจาคอวัยวะนั้น ส่วนใหญ่ระบุว่า ทราบจากโทรทัศน์ ร้อยละ 53.6 รองลงมาคือวิทยุ ร้อยละ 17.8 หนังสือพิมพ์ ร้อยละ 16.1 เจ้าหน้าที่ของรัฐ/กลุ่มอาสาสมัคร ร้อยละ 13.7 นิตยสาร/เอกสารเผยแพร่ ร้อยละ 10.3 เป็นต้น

ตาราง ญ ร้อยละของประชาชน จำแนกตามการทราบและสื่อที่ทำให้ทราบสถานที่แจ้งความจำเป็นในการบริจาคอวัยวะ ที่สภากาชาดไทย หรือสำนักงานเหล่ากาชาดจังหวัด เป็นรายภาค

การทราบและสื่อที่ทำให้ทราบสถานที่แจ้งความจำเป็นในการบริจาคอวัยวะ	ทั่วประเทศ	ภาค				
		กรุงเทพมหานคร	กลาง (ยกเว้น กทม.)	เหนือ	ตะวันออกเฉียงเหนือ	ใต้
รวม	100.0	100.0	100.0	100.0	100.0	100.0
ทราบ	62.3	85.9	66.2	54.4	55.4	59.6
สื่อที่ทำให้ทราบ ^{1/}						
โทรทัศน์	53.6	72.4	56.5	47.0	47.6	53.4
วิทยุ	17.8	23.4	21.2	16.8	14.6	15.3
หนังสือพิมพ์	16.1	22.4	20.0	12.5	12.5	16.6
เจ้าหน้าที่ของรัฐ/ กลุ่มอาสาสมัคร	13.7	8.1	12.9	12.4	18.5	10.9
นิตยสาร/เอกสาร เผยแพร่	10.3	18.1	12.4	6.9	8.4	7.7
อื่น ๆ	4.4	6.9	4.4	3.5	4.5	2.9
ไม่ทราบ	37.7	14.1	33.8	45.6	44.6	40.4

หมายเหตุ : 1/ ตอบได้มากกว่า 1 คำตอบ

3.10 ความเชื่อมั่นของประชาชนที่มีต่อศูนย์รับบริจาคอวัยวะ ในการจัดสรรอวัยวะให้แก่ผู้ป่วย



สำหรับความเชื่อมั่นของประชาชนที่มีต่อศูนย์รับบริจาคอวัยวะ สภากาชาดไทย ในการจัดสรรอวัยวะให้แก่ผู้ป่วยอย่างเป็นธรรมและเสมอภาคนั้น ประชาชนโดยรวมในทุกภาค ร้อยละ 42.2 ระบุว่ามีความเชื่อมั่น ร้อยละ 19.4 ระบุว่าไม่เชื่อมั่น และมีร้อยละ 38.4 ที่ระบุว่าไม่แน่ใจ

เมื่อพิจารณาเป็นรายภาค พบว่า ประชาชนในกรุงเทพมหานคร ภาคเหนือ ภาคกลาง ภาคตะวันออกเฉียงเหนือ เชื่อมั่นในการจัดสรรอวัยวะให้แก่ผู้ป่วย ของศูนย์รับบริจาคอวัยวะ สภากาชาดไทย ในสัดส่วนที่ไม่แตกต่างกัน กล่าวคือ ประมาณร้อยละ 41 – 46 ภาคใต้ ร้อยละ 32.0

ตาราง ฎ ร้อยละของประชาชน จำแนกตามความเชื่อมั่นของประชาชนที่มีต่อศูนย์รับบริจาคอวัยวะ ในการจัดสรรอวัยวะให้แก่ผู้ป่วย เป็นรายภาค

ความเชื่อมั่นของประชาชนที่มีต่อศูนย์รับบริจาคอวัยวะ	ทั่วประเทศ	ภาค				
		กรุงเทพมหานคร	กลาง (ยกเว้น กทม.)	เหนือ	ตะวันออกเฉียงเหนือ	ใต้
รวม	100.0	100.0	100.0	100.0	100.0	100.0
เชื่อมั่น	42.2	46.3	43.3	45.9	41.3	32.0
ไม่เชื่อมั่น	19.4	20.6	16.6	13.0	21.0	28.7
ไม่แน่ใจ	38.4	33.1	40.1	41.1	37.7	39.3

3.11 ข้อเสนอแนะ

มีประชาชนเพียงร้อยละ 22.9 ได้ให้ข้อเสนอแนะที่สำคัญดังนี้คือ ควรมีการประชาสัมพันธ์ข่าวสาร และให้ความรู้เรื่องการบริหาราคอวัยวะให้มากขึ้น ร้อยละ 10.1 ควรณรงค์และปลูกจิตสำนึกให้ประชาชนเห็นความสำคัญของการบริจาคอวัยวะ ร้อยละ 6.1 ควรมีค่าตอบแทนให้กับผู้บริจาคและครอบครัวของผู้บริจาคอวัยวะ เช่น เงิน หรือสิทธิพิเศษต่าง ๆ ร้อยละ 3.7 เป็นต้น

ตาราง ฎ ร้อยละของประชาชน จำแนกตามข้อเสนอแนะ

ข้อเสนอแนะ	ร้อยละ
รวม	100.0
แสดงความคิดเห็น ^{1/}	22.9
• ควรมีการประชาสัมพันธ์ข่าวสาร และให้ความรู้เรื่องการบริหาราคอวัยวะให้มากขึ้น	10.1
• ควรณรงค์และปลูกจิตสำนึกให้ประชาชนเห็นความสำคัญของการบริจาคอวัยวะ	6.1
• ควรมีค่าตอบแทนให้กับผู้บริจาคและครอบครัวของผู้บริจาคอวัยวะ เช่น เงิน หรือสิทธิพิเศษต่าง ๆ	3.7
• ควรมีการประชาสัมพันธ์ผลการปลูกถ่ายอวัยวะให้ประชาชนรับทราบ	2.4
• อื่น ๆ	4.7
ไม่แสดงความคิดเห็น	77.1

หมายเหตุ : 1/ ตอบได้มากกว่า 1 คำตอบ

ตารางสถิติ

สารบัญตาราง

		หน้า
ตาราง 1	ร้อยละของประชาชนผู้ตอบสัมภาษณ์ จำแนกตามลักษณะทางประชากรและสังคม เป็นรายภาค	25
ตาราง 2	ร้อยละของประชาชน จำแนกตามการทราบเรื่องการบริจาคร่างกาย เพื่อให้ให้นักศึกษาแพทย์ ใช้ในการศึกษา และลักษณะทางประชากร/สังคม	26
ตาราง 3	ร้อยละของประชาชน จำแนกตามการทราบเรื่องการบริจาคอวัยวะ เพื่อนำไปปลูกถ่าย ให้กับผู้ป่วย ลักษณะทางประชากร/สังคม	27
ตาราง 4	ร้อยละของประชาชน จำแนกตามการเห็นด้วย/ไม่เห็นด้วยกับการบริจาคอวัยวะ เพื่อนำไป ปลูกถ่ายให้กับผู้ป่วย และลักษณะทางประชากร/สังคม	28
ตาราง 5	ร้อยละของประชาชน จำแนกตามความคิดที่จะบริจาคอวัยวะของตนเอง ให้ศูนย์รับ บริจาคอวัยวะ สภากาชาดไทย และลักษณะทางประชากร/สังคม	29
ตาราง 6	ร้อยละของประชาชน จำแนกตามความคิดเห็นที่จะเป็นผู้รับบริจาคอวัยวะ และ ลักษณะทางประชากร/สังคม	30
ตาราง 7	ร้อยละของประชาชน จำแนกตามการยอมรับว่าผู้ป่วยได้เสียชีวิตแล้วหลังจากภาวะสมองตาย (Brain Death) และลักษณะทางประชากร/สังคม	31
ตาราง 8	ร้อยละของประชาชน จำแนกตามการยินยอมบริจาคอวัยวะของผู้ป่วย หากเสียชีวิต จากภาวะสมองตาย (Brain Death) และลักษณะทางประชากร/สังคม	32
ตาราง 9	ร้อยละของประชาชน จำแนกตามทัศนคติหรือความเชื่อทางศาสนาในเรื่องการ บริจาคอวัยวะ เพื่อประโยชน์ทางการแพทย์ และลักษณะทางประชากร/สังคม	33
ตาราง 10	ร้อยละของประชาชน จำแนกตามความเชื่อที่ว่า การบริจาคอวัยวะเป็นการแข่งตัวเอง และลักษณะทางประชากร/สังคม	34
ตาราง 11	ร้อยละของประชาชน จำแนกตามความเชื่อที่ว่า การบริจาคอวัยวะจะทำให้ชาติหน้า มืออวัยวะไม่ครบ และลักษณะทางประชากร/สังคม	35
ตาราง 12	ร้อยละของประชาชน จำแนกตามความคิดเห็นเกี่ยวกับการบริจาคอวัยวะให้แก่บุคคลอื่น เป็นสิ่งที่ดีงามและเป็นประโยชน์ต่อสังคม และลักษณะทางประชากร/สังคม	36

สารบัญตาราง (ต่อ)

	หน้า
ตาราง 13 ร้อยละของประชาชน จำแนกตามการทราบว่าคุณวาระที่ได้รับจากการบริจาคมีไม่เพียงพอ และลักษณะทางประชากร/สังคม	37
ตาราง 14 ร้อยละของประชาชน จำแนกตามความสำคัญของปัญหาการขาดแคลนอวัยวะที่มีต่อสังคม และลักษณะทางประชากร/สังคม	38
ตาราง 15 ร้อยละของประชาชน จำแนกตามความคิดเห็นต่อการแก้ไขกฎหมายเพื่อส่งเสริมให้มีการบริจาคอวัยวะเพิ่มขึ้น และลักษณะทางประชากร/สังคม	39
ตาราง 16 ร้อยละของประชาชน จำแนกตามความคิดเห็นเกี่ยวกับความจำเป็นในการให้ความรู้ ความเข้าใจแก่เด็กและเยาวชนในเรื่องการบริจาคอวัยวะ และลักษณะทางประชากร/สังคม	40
ตาราง 17 ร้อยละของประชาชน จำแนกตามการทราบสถานที่แจ้งความจำเป็นในการบริจาคอวัยวะ ที่สภากาชาดไทย หรือสำนักงานเหล่ากาชาดจังหวัด และลักษณะทางประชากร/สังคม	41
ตาราง 18 ร้อยละของประชาชนที่ทราบสถานที่แจ้งความจำเป็นในการบริจาคอวัยวะ จำแนกตามประเภทสื่อที่ทำให้ทราบ และลักษณะทางประชากร/สังคม	42
ตาราง 19 ร้อยละของประชาชนที่ จำแนกตามความเชื่อมั่นของประชาชนที่มีต่อศูนย์รับบริจาคอวัยวะ ในการจัดสรรอวัยวะให้แก่ผู้ป่วย และลักษณะทางประชากร/สังคม	43