

สำรวจความคิดเห็นของประชาชนเกี่ยวกับ
การอยู่ดีมีสุข ภายใต้หลักเศรษฐกิจพอเพียง

พ.ศ. 2550



สำนักงานสถิติแห่งชาติ

กระทรวงเทคโนโลยีสารสนเทศและการสื่อสาร

[http:// www.nso.go.th](http://www.nso.go.th)

สำรวจความคิดเห็นของประชาชนเกี่ยวกับ การอยู่ดีมีสุข ภายใต้หลักเศรษฐกิจพอเพียง

พ.ศ. 2550



หน่วยงานเจ้าของเรื่อง

กลุ่มงานสถิติเพื่อติดตามและประเมินผลนโยบายภาครัฐ กองสถิติประชาชาติ

สำนักงานสถิติแห่งชาติ กระทรวงเทคโนโลยีสารสนเทศและการสื่อสาร

โทรศัพท์ 0 2281 0333 ต่อ 1706 – 1709 โทรสาร 0 2280 0406

ไปรษณีย์อิเล็กทรอนิกส์ : popinion@nso.go.th

คำนำ

การสำรวจความคิดเห็นของประชาชนเกี่ยวกับการอยู่ดีมีสุขภายใต้หลักเศรษฐกิจพอเพียง ครั้งนี้เป็นครั้งแรกที่สำนักงานสถิติแห่งชาติดำเนินการสำรวจภายใต้กรอบยุทธศาสตร์อยู่ดีมีสุขของรัฐบาล เพื่อรวบรวมข้อมูลเกี่ยวกับความคิดเห็นของประชาชนโดยทั่วไปเกี่ยวกับความรู้ความเข้าใจเกี่ยวกับการอยู่ดีมีสุข ภายใต้หลักเศรษฐกิจพอเพียง การดำเนินชีวิตตามหลักเศรษฐกิจพอเพียงที่สามารถนำไปปฏิบัติให้บังเกิดผล การทำไร่นาสวนผสม/เกษตรผสมผสาน และกระตุ้นให้ประชาชนในพื้นที่หรือชุมชนและครอบครัวสามารถช่วยเหลือและพึ่งตนเองได้ โดยใช้ศักยภาพตนเองในการบริหารจัดการให้มากที่สุด ทั้งนี้เพื่อเป็นข้อมูลให้กับรัฐบาลและหน่วยงานที่เกี่ยวข้องนำไปใช้เป็นแนวทาง ในการติดตาม และประเมินผลการดำเนินงานต่อไป

สารบัญ

	หน้า
คำนำ	ค
บทสรุปสำหรับผู้บริหาร	ง
สารบัญแผนภูมิ	ญ
สารบัญตาราง	ฎ
บทที่ 1 บทนำ	
1.1 ความเป็นมา.....	1
1.2 วัตถุประสงค์.....	1
1.3 คุ่มรวม.....	1
บทที่ 2 ระเบียบวิธีสถิติ	
2.1 แผนการสุ่มตัวอย่าง.....	3
2.2 วิธีการเก็บรวบรวมข้อมูล.....	4
2.3 การนำเสนอผลการสำรวจ.....	4
บทที่ 3 สรุปผลการสำรวจ	
3.1 ความคิดเห็นเกี่ยวกับการอยู่ดีมีสุขของคนในหมู่บ้าน/ชุมชน.....	5
3.1.1 การทราบ/รับรู้ข้อมูลข่าวสาร/ประกาศต่างๆ ของทางราชการ.....	5
3.1.2 ความปลอดภัยในชีวิตและทรัพย์สิน.....	6
3.1.3 การช่วยเหลือ/เกื้อกูลกัน.....	6
3.1.4 ความเข้มแข็งและสามารถพึ่งพาตนเองในการประกอบอาชีพ.....	7
3.1.5 การดูแล/สงเคราะห์ช่วยเหลือผู้ด้อยโอกาสหรือครอบครัวที่ยากจนจากภาครัฐ.....	9
3.1.6 การรักษาทรัพยากรธรรมชาติและสิ่งแวดล้อม.....	9
3.1.7 ความพึงพอใจต่อการให้บริการของหน่วยงานราชการในพื้นที่.....	10

สารบัญ (ต่อ)

หน้า

3.2 ความคิดเห็นในการจัดทำแผนงาน/โครงการ/กิจกรรมเกี่ยวกับการอยู่ดีมีสุขภายใต้หลักเศรษฐกิจพอเพียง..... 11

3.2.1 การทราบและการเข้าร่วมจัดทำแผนงาน/โครงการ/กิจกรรม..... 11

3.2.2 แผนงาน/โครงการ/กิจกรรม ที่จัดทำ..... 12

3.2.3 การเบิกจ่ายงบประมาณที่ขอรับการสนับสนุน..... 14

3.2.4 วิธีการดำเนินการตามแผนงาน/โครงการ/กิจกรรม..... 16

3.2.5 การจัดทำแผนงาน/โครงการ/กิจกรรมที่ตรงกับความต้องการของประชาชนในท้องถิ่น..... 17

3.2.6 ความโปร่งใสของคณะทำงานของหมู่บ้าน/ชุมชน..... 18

3.2.7 ประโยชน์ของการจัดทำแผนงาน/โครงการ/กิจกรรม..... 19

3.2.8 กระบวนการเรียนรู้เรื่องความเป็นประชาธิปไตย และความสามัคคี..... 20

3.2.9 ความคาดหวังเกี่ยวกับคุณภาพชีวิต..... 20

3.2.10 ความพึงพอใจต่อนโยบายภาครัฐ..... 21

3.2.11 ข้อคิดเห็นและข้อเสนอแนะต่อการสนับสนุนให้ประชาชนได้เข้าไปมีส่วนร่วมในการวางแผน..... 23

3.3 ความคิดเห็นเกี่ยวกับการดำเนินชีวิตตามหลักเศรษฐกิจพอเพียง..... 24

3.3.1 การรับฟัง/ทราบข้อมูลข่าวสารเกี่ยวกับหลักเศรษฐกิจพอเพียง..... 24

3.3.2 ความรู้ความเข้าใจเกี่ยวกับหลักเศรษฐกิจพอเพียง..... 24

3.3.3 ข้อคิดเห็นและข้อเสนอแนะต่อการดำเนินชีวิตเพื่อการอยู่ดีมีสุขภายใต้หลักเศรษฐกิจพอเพียง..... 26

3.3.4 การทำไร่นาสวนผสม/เกษตรผสมผสาน 27

3.3.5 ประโยชน์ในการทำไร่นาสวนผสม/เกษตรผสมผสาน..... 28

3.3.6 การรวมกลุ่มเกษตรกรและความต้องการให้ภาครัฐสนับสนุน..... 29

3.3.7 การเปลี่ยนจากเกษตรกรไปประกอบอาชีพอื่น..... 30

ตารางสถิติ

สารบัญตารางสถิติ.....31 -67

สารบัญแผนภูมิ

	หน้า
แผนภูมิ ก ร้อยละของประชาชน จำแนกตามความคิดเห็นเกี่ยวกับความเข้มแข็งและสามารถพึ่งพาตนเองในการประกอบอาชีพ	7
แผนภูมิ ข ร้อยละของประชาชนที่ทราบข่าวการจัดทำแผนงาน/โครงการ/กิจกรรม จำแนกตามการมีส่วนร่วมในการรับรู้/รับทราบหรือออกเสียง ในการเสนอเลือกแผนงานของหมู่บ้าน/ชุมชน	12
แผนภูมิ ค ร้อยละของประชาชนที่เข้าร่วมเสนอแผนงาน จำแนกตามความคิดเห็นเกี่ยวกับการเบิกจ่ายงบประมาณตามแผนงาน/โครงการ/กิจกรรมที่ได้รับการสนับสนุน	14
แผนภูมิ ชม ร้อยละของประชาชนที่เข้าร่วมเสนอแผนงาน จำแนกตามความคิดเห็นเกี่ยวกับแผนงาน/โครงการ/กิจกรรมตรงกับความต้องการของประชาชนในท้องถิ่น	17
แผนภูมิ ง ร้อยละของประชาชน จำแนกตามความคิดเห็นเกี่ยวกับรับฟัง/ทราบข้อมูลข่าวสารหลักเศรษฐกิจพอเพียง	24

สารบัญญัตินี้

	หน้า
ตาราง ก ร้อยละของประชาชน จำแนกตามการรับรู้ข้อมูลข่าวสารและประกาศต่างๆ ของทางราชการ เป็นรายภาค	5
ตาราง ข ร้อยละของประชาชน จำแนกตามความคิดเห็นเกี่ยวกับความปลอดภัยในชีวิตและทรัพย์สิน เป็นรายภาค	6
ตาราง ค ร้อยละของประชาชน จำแนกตามความคิดเห็นเกี่ยวกับการช่วยเหลือ/เกื้อกูลกัน เป็นรายภาค	7
ตาราง ชม ร้อยละของประชาชน จำแนกตามความคิดเห็นเกี่ยวกับความเข้มแข็งและสามารถพึ่งพาตนเองในการประกอบอาชีพ เป็นรายภาค	8
ตาราง ง ร้อยละของประชาชน จำแนกตามความคิดเห็นเกี่ยวกับการดูแล/สงเคราะห์ช่วยเหลือผู้ด้อยโอกาสหรือครอบครัวที่ยากจนจากภาครัฐ เป็นรายภาค	9
ตาราง จ ร้อยละของประชาชน จำแนกตามความคิดเห็นเกี่ยวกับการรักษาทรัพยากรธรรมชาติและสิ่งแวดล้อมในหมู่บ้าน/ชุมชน เป็นรายภาค	10
ตาราง ฉ ร้อยละของประชาชน จำแนกตามความคิดเห็นเกี่ยวกับความพึงพอใจต่อการให้บริการของหน่วยงานราชการในพื้นที่ เป็นรายภาค	10
ตาราง ช ร้อยละของประชาชน จำแนกตามความคิดเห็นเกี่ยวกับการทราบและการเข้าร่วมจัดทำแผนงาน/โครงการ/กิจกรรมเพื่อพัฒนาชุมชนของตนเอง เป็นรายภาค	11
ตาราง ซ ร้อยละของประชาชนที่เข้าร่วมเสนอแผนงาน จำแนกตามแผนงาน/โครงการ/กิจกรรมที่คนส่วนใหญ่ในหมู่บ้าน/ชุมชนได้เลือกทำ เป็นรายภาค	13
ตาราง ฌ ร้อยละของประชาชนที่เข้าร่วมเสนอแผนงาน จำแนกตามความคิดเห็นเกี่ยวกับการเบิกจ่ายงบประมาณที่ขอรับการสนับสนุนในการดำเนินงานตามแผนงาน/โครงการ/กิจกรรม เป็นรายภาค	15
ตาราง ฎ ร้อยละของประชาชนที่เข้าร่วมเสนอแผนงาน จำแนกตามความคิดเห็นเกี่ยวกับวิธีการดำเนินการตามแผนงาน/โครงการ/กิจกรรม เป็นรายภาค	16
ตาราง ฏ ร้อยละของประชาชนที่เข้าร่วมเสนอแผนงาน จำแนกตามหน่วยงานที่ขอคำปรึกษาหรือขอความช่วยเหลือ เป็นรายภาค	17
ตาราง ฏ ร้อยละของประชาชนที่เข้าร่วมเสนอแผนงาน จำแนกตามความคิดเห็นเกี่ยวกับการจัดทำแผนงาน/โครงการ/กิจกรรมตรงกับความต้องการของประชาชนในท้องถิ่น เป็นรายภาค	18

สารบัญตาราง (ต่อ)

	หน้า
ตาราง ฐ	ร้อยละของประชาชนที่เข้าร่วมเสนอแผนงาน จำแนกตามความคิดเห็นเกี่ยวกับความโปร่งใสของคณะทำงานที่เป็นตัวแทนของหมู่บ้าน/ชุมชน เป็นรายภาค 19
ตาราง ซ	ร้อยละของประชาชนที่เข้าร่วมเสนอแผนงาน จำแนกตามความคิดเห็นเกี่ยวกับประโยชน์ของการจัดทำแผนงาน/โครงการ/กิจกรรมต่อชุมชน เป็นรายภาค 19
ตาราง ฅ	ร้อยละของประชาชนที่เข้าร่วมเสนอแผนงาน จำแนกตามความคิดเห็นเกี่ยวกับการเกิดกระบวนการเรียนรู้ความเป็นประชาธิปไตยและความสามัคคีของคนในหมู่บ้าน/ชุมชน เป็นรายภาค 20
ตาราง ฎ	ร้อยละของประชาชน จำแนกตามความคาดหวังเกี่ยวกับคุณภาพชีวิตของคนในหมู่บ้าน/ชุมชน เป็นรายภาค 21
ตาราง ด	ร้อยละของประชาชน จำแนกตามความพึงพอใจของคนในหมู่บ้าน/ชุมชนต่อนโยบายภาครัฐที่ให้ประชาชนในพื้นที่ได้มีส่วนร่วมในการแก้ปัญหาภายใต้หลักเศรษฐกิจพอเพียง เป็นรายภาค 22
ตาราง ต	ร้อยละของประชาชน จำแนกตามข้อคิดเห็นและข้อเสนอแนะต่อการสนับสนุนให้ประชาชนได้เข้าไปมีส่วนร่วมในการวางแผนงาน/โครงการ/กิจกรรมของหมู่บ้าน/ชุมชนของตนเอง 23
ตาราง ถ	ร้อยละของประชาชน จำแนกตามความคิดเห็นเกี่ยวกับความรู้ความเข้าใจและการนำหลักเศรษฐกิจพอเพียงปรับใช้ในการดำเนินชีวิต เป็นรายภาค 25
ตาราง ท	ร้อยละของประชาชน จำแนกตามข้อคิดเห็นและข้อเสนอแนะต่อการดำเนินชีวิตเพื่อการอยู่ดีมีสุข ภายใต้หลักเศรษฐกิจพอเพียง 26
ตาราง ฑ	ร้อยละของเกษตรกร จำแนกตามความคิดเห็นเกี่ยวกับการทำการเกษตรกรรมรูปแบบไร่นาสวนผสม/เกษตรผสมผสาน เป็นรายภาค 27
ตาราง น	ร้อยละของเกษตรกร จำแนกตามความคิดเห็นเกี่ยวกับประโยชน์ในการทำไร่นาสวนผสม/เกษตรผสมผสาน เป็นรายภาค 28
ตาราง บ	ร้อยละของเกษตรกร จำแนกตามความคิดเห็นเกี่ยวกับการรวมกลุ่มเกษตรกรและความต้องการให้ภาครัฐสนับสนุน เป็นรายภาค 29
ตาราง ป	ร้อยละของเกษตรกร จำแนกตามความคิดเห็นเกี่ยวกับความคิดที่จะเปลี่ยนจากอาชีพเกษตรกรไปประกอบอาชีพอื่น เป็นรายภาค 30

บทที่ 1

บทนำ

1.1 ความเป็นมา

ตามที่รัฐบาลได้กำหนดนโยบายการบริหารประเทศโดยมุ่งเน้นการสร้างความเข้มแข็งและความสุขภายในสังคม และการขับเคลื่อนแนวทางการดำรงชีวิตภายใต้ปรัชญาเศรษฐกิจพอเพียง ตามแผนพัฒนาเศรษฐกิจและสังคมแห่งชาติ ฉบับที่ 10 (พ.ศ. 2550-2554) โดยนำหลักปรัชญาเศรษฐกิจพอเพียงมาเป็นแนวทางปฏิบัติควบคู่ไปกับการพัฒนาแบบบูรณาการ เป็นองค์รวมที่มีคนเป็นศูนย์กลางการพัฒนาอย่างจริงจัง และเป็นแนวทางในการขับเคลื่อนการพัฒนาประเทศให้เกิดความสมดุล เป็นธรรม และยั่งยืน โดยกำหนดวิสัยทัศน์ประเทศไทย “มุ่งพัฒนาสู่สังคมอยู่เย็นเป็นสุขร่วมกัน” (Green and Happiness Society) ภายใต้ “ยุทธศาสตร์อยู่ดีมีสุข” ประกอบด้วยแผนงานทั้ง 5 ด้าน คือ ด้านเศรษฐกิจพอเพียง ด้านการส่งเสริม ด้านพัฒนาและสร้างโอกาสให้ชุมชน ด้านทรัพยากรธรรมชาติและสิ่งแวดล้อม ด้านการบริการประชาชน และเน้นให้ประชาชนเป็นพลังในการขับเคลื่อน ประชาชนจึงควรมีความรู้ ความเข้าใจเกี่ยวกับแนวนโยบายดังกล่าว

ดังนั้น เพื่อให้การขับเคลื่อนนโยบายของรัฐบาลไปสู่การปฏิบัติได้อย่างมีประสิทธิภาพครอบคลุมทั้งพื้นที่สำนักงานสถิติแห่งชาติ จึงได้จัดทำโครงการสำรวจความคิดเห็นของประชาชนเกี่ยวกับการอยู่ดีมีสุข ภายใต้หลักเศรษฐกิจพอเพียง พ.ศ. 2550 เพื่อเป็นข้อมูลให้หน่วยงานที่เกี่ยวข้องนำไปใช้ประกอบเป็นแนวทางในการวางแผนติดตามและประเมินผลการดำเนินงานต่อไป

1.2 วัตถุประสงค์

เพื่อรวบรวมความคิดเห็นของประชาชนเกี่ยวกับ

- 1) การรับรู้ข้อมูล/ข่าวสารเกี่ยวกับหลักเศรษฐกิจพอเพียง
- 2) การมีส่วนร่วมของประชาชนในการคัดเลือกปัญหาที่สำคัญของหมู่บ้าน/ชุมชน (การประชาคม)
- 3) ความพอเพียงของงบประมาณในการดำเนินการ
- 4) ประโยชน์ของกิจกรรม/โครงการ
- 5) ความพึงพอใจต่อนโยบายอยู่ดีมีสุขภายใต้หลักเศรษฐกิจพอเพียง
- 6) การนำหลักเศรษฐกิจพอเพียงไปปรับใช้ในการดำเนินชีวิต
- 7) ข้อคิดเห็นและข้อเสนอแนะ

1.3 คุ่มรวม

ประชาชนที่มีอายุ 15 ปีขึ้นไป ทั่วประเทศ

บทที่ 2

ระเบียบวิธีสถิติ

2.1 แผนการสุ่มตัวอย่าง

แผนการสุ่มตัวอย่างที่ใช้เป็นแบบ Stratified three-stage sampling โดยมีภาคเป็นสตราตัม ซึ่งมีทั้งสิ้น 4 สตราตัม คือ ภาคกลาง (ยกเว้น กทม.) ภาคเหนือ ภาคตะวันออกเฉียงเหนือ และภาคใต้ ชุมรุมอาคาร (ในเขตเทศบาล) /หมู่บ้าน (นอกเขตเทศบาล) เป็นหน่วยตัวอย่างขั้นที่หนึ่ง ครั้วเรือนส่วนบุคคลเป็นหน่วยตัวอย่างขั้นที่สอง และสมาชิกในครั้วเรือนส่วนบุคคลที่มีอายุ 15 ปีขึ้นไป เป็นหน่วยตัวอย่างขั้นที่สาม

การเลือกหน่วยตัวอย่างขั้นที่หนึ่ง

ในแต่ละภาคทำการเลือกชุมรุมอาคาร/หมู่บ้านตัวอย่าง อย่างอิสระต่อกัน โดยให้ความน่าจะเป็นในการเลือกเป็นปฏิภาคกับจำนวนครั้วเรือนของชุมรุมอาคาร/หมู่บ้านนั้นๆ ได้จำนวนตัวอย่างทั้งสิ้น 480 ชุมรุมอาคาร/หมู่บ้าน จากทั้งสิ้น 109,966 ชุมรุมอาคาร/หมู่บ้าน กระจายไปตามภาค และเขตการปกครอง ดังนี้

ภาค	รวม	ในเขตเทศบาล	นอกเขตเทศบาล
1. กลาง (ยกเว้น กทม.)	126	47	79
2. เหนือ	114	24	90
3. ตะวันออกเฉียงเหนือ	136	26	110
4. ใต้	104	26	78
รวมทั่วประเทศ	480	123	357

การเลือกหน่วยตัวอย่างขั้นที่สอง

ในขั้นนี้เป็นการเลือกครั้วเรือนตัวอย่างที่มีสมาชิกอายุ 15 ปีขึ้นไป ด้วยวิธีการสุ่ม โดยกำหนดให้เลือก 10 ครั้วเรือนตัวอย่างต่อชุมรุมอาคาร/หมู่บ้าน ได้จำนวนครั้วเรือนตัวอย่างทั้งสิ้น จำแนกตามภาค และเขตการปกครอง ดังนี้

ภาค	รวม	ในเขตเทศบาล	นอกเขตเทศบาล
1. กลาง (ยกเว้น กทม.)	1,260	470	790
2. เหนือ	1,140	240	900
3. ตะวันออกเฉียงเหนือ	1,360	260	1,100
4. ใต้	1,040	260	780
รวมทั่วประเทศ	4,800	1,230	3,570

การเลือกหน่วยตัวอย่างขั้นที่สาม

ในแต่ละครัวเรือนตัวอย่าง ได้ทำการเลือกสมาชิกในครัวเรือนที่มีอายุ 15 ปีขึ้นไป เป็นตัวอย่างจำนวน 1 คน เพื่อทำการสัมภาษณ์ ได้จำนวนหน่วยตัวอย่างทั้งสิ้น 4,800 คน

2.2 วิธีการเก็บรวบรวมข้อมูล

การเก็บรวบรวมข้อมูล ใช้วิธีส่งเจ้าหน้าที่ของสำนักงานสถิติแห่งชาติ ไปทำการสัมภาษณ์สมาชิกครัวเรือนตัวอย่างที่มีอายุ 15 ปีขึ้นไป ครัวเรือนละ 1 คน โดยให้กระจายตามเพศ อายุ และสถานภาพการทำงาน ระหว่างวันที่ 8 - 15 สิงหาคม พ.ศ. 2550

2.3 การนำเสนอผลการสำรวจ

เสนอผลการสำรวจระดับภาค (ยกเว้น กทม.) และทั่วประเทศ ในรูปของร้อยละ

บทที่ 3

สรุปผลการสำรวจ

3.1 ความคิดเห็นเกี่ยวกับการอยู่ดีมีสุขของคนในหมู่บ้าน/ชุมชน

3.1.1 การทราบ/รับรู้ข้อมูลข่าวสาร/ประกาศต่างๆ ของทางราชการ

ผลการสำรวจความคิดเห็นของประชาชนเกี่ยวกับการอยู่ดีมีสุขภายใต้หลักเศรษฐกิจพอเพียง พบว่าประชาชนทั่วประเทศได้รับทราบ/รับรู้ข้อมูลข่าวสาร/การประกาศต่างๆ ของทางราชการ ในระดับปานกลางถึงมากถึงร้อยละ 82.2 ส่วนผู้ที่ไม่ทราบ/ไม่รู้ข้อมูลข่าวสาร/ประกาศต่างๆ ของทางราชการเลย มีเพียงร้อยละ 3.4 เมื่อพิจารณาเป็นรายภาค พบว่า สัดส่วนของประชาชนที่ทราบข้อมูลข่าวสารระดับปานกลางถึงมากในภาคตะวันออกเฉียงเหนือ สูงสุด ร้อยละ 86.0 รองลงมา ภาคเหนือ ร้อยละ 85.3 ส่วนภาคใต้ และภาคกลางใกล้เคียงกัน คือ ร้อยละ 76.8 และ ร้อยละ 76.5 ตามลำดับ (ตาราง ก)

ตาราง ก ร้อยละของประชาชน จำแนกตามการรับรู้ข้อมูลข่าวสารและประกาศต่างๆ ของทางราชการ เป็นรายภาค

การรับรู้ข้อมูลข่าวสารและประกาศต่างๆ ของทางราชการ	ทั่วประเทศ	ภาค			
		กลาง (ยกเว้น กทม.)	เหนือ	ตะวันออกเฉียงเหนือ	ใต้
รวม	100.0	100.0	100.0	100.0	100.0
• มาก	26.0	18.8	27.8	32.1	18.7
• ปานกลาง	56.2	57.7	57.5	53.9	58.1
• น้อย	14.4	18.1	12.5	11.2	20.2
• ไม่ทราบ/ไม่รู้เลย	3.4	5.4	2.2	2.8	3.0

3.1.2 ความปลอดภัยในชีวิตและทรัพย์สิน

เมื่อพิจารณาถึงความปลอดภัยในชีวิตและทรัพย์สินของคนในหมู่บ้าน/ชุมชน ประชาชนส่วนใหญ่ เห็นว่ามีความปลอดภัยในชีวิตและทรัพย์สิน ระดับปานกลางถึงมาก ร้อยละ 86.3 ส่วนผู้ที่เห็นว่าน้อย ร้อยละ 10.3 และไม่ปลอดภัยเลย มีเพียงร้อยละ 3.4 หากพิจารณาเป็นรายภาค พบว่า ประชาชนภาคเหนือและภาคตะวันออกเฉียงเหนือ รู้สึกว่ามีความปลอดภัยในชีวิตและทรัพย์สิน สูงถึงร้อยละ 90.6 และ 89.6 ตามลำดับ ขณะที่ประชาชนภาคกลาง และภาคใต้ รู้สึกว่าปลอดภัยระดับปานกลางถึงมาก ประมาณร้อยละ 80 (ตาราง ข)

ตาราง ข ร้อยละของประชาชน จำแนกตามความคิดเห็นเกี่ยวกับความปลอดภัยในชีวิตและทรัพย์สิน เป็นรายภาค

ความปลอดภัยในชีวิตและทรัพย์สิน	ทั่วประเทศ	ภาค				
		กลาง (ยกเว้น กทม.)	เหนือ	ตะวันออกเฉียงเหนือ	ใต้	
รวม	100.0	100.0	100.0	100.0	100.0	
• มาก	32.3	21.3	36.4	39.6	26.1	
• ปานกลาง	54.0	59.5	54.2	50.0	54.4	
• น้อย	10.3	12.5	8.2	8.4	15.1	
• ไม่ปลอดภัย	3.4	6.7	1.2	2.0	4.4	
		86.3	80.8	90.6	89.6	80.5

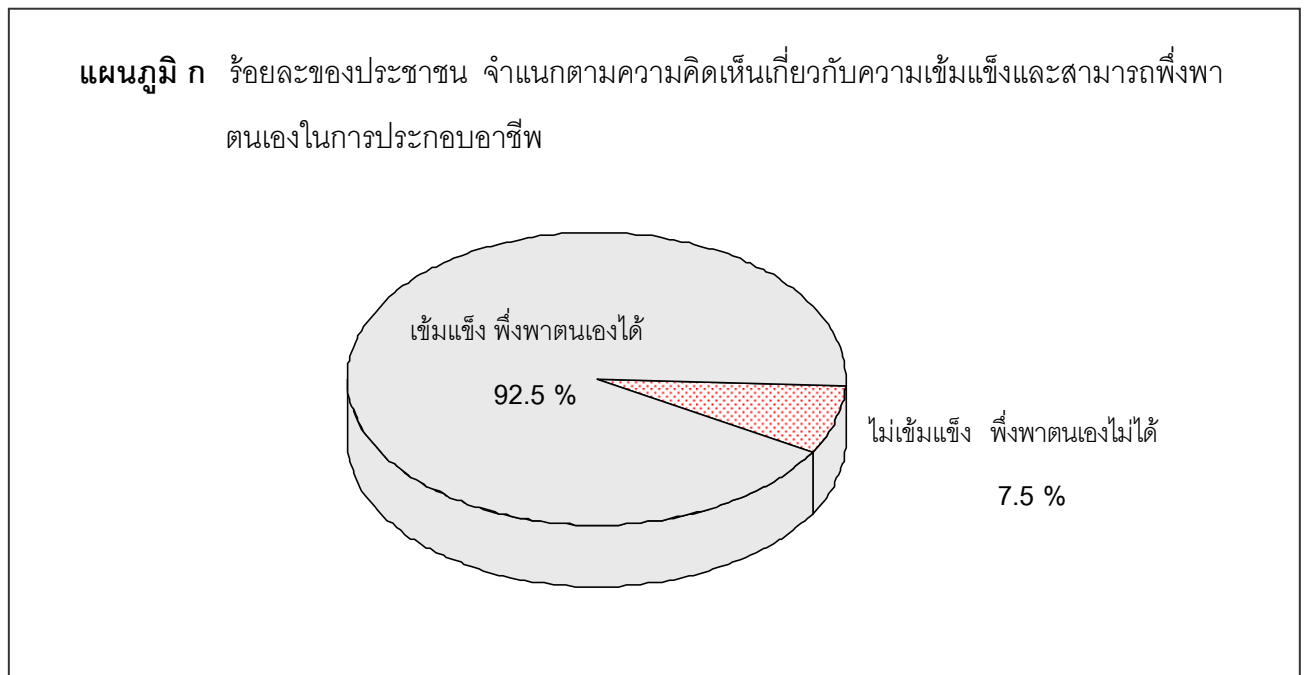
3.1.3 การช่วยเหลือ/เกื้อกูลกัน

เมื่อสอบถามความคิดเห็นเกี่ยวกับการช่วยเหลือ/เกื้อกูลกันของคนในหมู่บ้าน/ชุมชน ประชาชนส่วนใหญ่ ระบุว่า มีการช่วยเหลือ/เกื้อกูลกันในระดับปานกลางถึงมาก สูงถึงร้อยละ 84.3 ในระดับน้อย ร้อยละ 11.0 และต่างคนต่างอยู่ มีเพียงร้อยละ 4.7 เมื่อพิจารณาเป็นรายภาค ประชาชนในภาคเหนือ และภาคตะวันออกเฉียงเหนือ ระบุว่า มีการช่วยเหลือ/เกื้อกูลกันในหมู่บ้าน/ชุมชน ในระดับปานกลางถึงมากสูงถึงร้อยละ 89.5 และ 88.4 ตามลำดับ ส่วนภาคใต้และภาคกลาง มีการช่วยเหลือ/เกื้อกูลกันในหมู่บ้าน/ชุมชน ร้อยละ 81.4 และ 75.4 ตามลำดับ (ตาราง ค)

ตาราง ค ร้อยละของประชาชน จำแนกตามความคิดเห็นเกี่ยวกับการช่วยเหลือ/เกื้อกูลกัน เป็นรายภาค

การช่วยเหลือ/เกื้อกูลกัน	ทั่วประเทศ	ภาค			
		กลาง (ยกเว้น กทม.)	เหนือ	ตะวันออก- เฉียงเหนือ	ใต้
รวม	100.0	100.0	100.0	100.0	100.0
• มาก	33.8	23.3	32.4	43.2	28.2
• ปานกลาง	50.5	52.1	57.1	45.2	53.2
• น้อย	11.0	14.7	7.7	9.3	14.2
• ต่างคนต่างอยู่	4.7	9.9	2.8	2.3	4.4

3.1.4 ความเข้มแข็งและสามารถพึ่งพาตนเองในการประกอบอาชีพ



สำหรับความเข้มแข็งและสามารถพึ่งพาตนเองในการประกอบอาชีพของคนในหมู่บ้าน/ชุมชน ประชาชนส่วนใหญ่ ระบุว่า มีความเข้มแข็งและสามารถพึ่งพาตนเองได้ สูงถึงร้อยละ 92.5 ไม่เข้มแข็งและพึ่งพาตนเองไม่ได้ เพียงร้อยละ 7.5 (แผนภูมิ ก)

หากพิจารณาเป็นรายภาค พบว่า คนในหมู่บ้าน/ชุมชนมีความเข้มแข็งและสามารถพึ่งพาตนเองได้ โดยเฉพาะภาคตะวันออกเฉียงเหนือ สูงถึงร้อยละ 95.8 ส่วนที่ระบุว่า คนในหมู่บ้าน/ชุมชนยังไม่เข้มแข็ง/ไม่สามารถพึ่งพาตนเองได้ มีเพียง ร้อยละ 7.5 โดยมีเรื่องที่ต้องการความช่วยเหลือ ได้แก่ ความรู้ในการประกอบอาชีพ ทุนการศึกษา/ทุนประกอบอาชีพ ส่งเสริมการผลิตสินค้าการเกษตร/ประกันราคา/หาตลาดรองรับ การจัดสรรที่อยู่อาศัยและที่ดินทำกิน สร้างความสามัคคีในหมู่ประชาชน และอื่นๆ (ตาราง ข)

ตาราง ข ร้อยละของประชาชน จำแนกตามความคิดเห็นเกี่ยวกับความเข้มแข็งและสามารถพึ่งพาตนเองในการประกอบอาชีพ เป็นรายภาค

หมู่บ้าน/ชุมชน มีความเข้มแข็งและสามารถพึ่งพาตนเองได้	ทั่วประเทศ	ภาค			
		กลาง (ยกเว้น กทม.)	เหนือ	ตะวันออกเฉียงเหนือ	ใต้
รวม	100.0	100.0	100.0	100.0	100.0
➤ เข้มแข็ง พึ่งพาตนเองได้	92.5	89.3	90.9	95.8	91.0
➤ ไม่เข้มแข็ง พึ่งพาตนเองไม่ได้	7.5	10.7	9.1	4.2	9.0
เรื่องที่ต้องการความช่วยเหลือ					
• ความรู้ในการประกอบอาชีพ	2.5	2.6	3.7	1.6	3.0
• ทุนการศึกษา/ทุนประกอบอาชีพ	1.6	2.1	1.8	1.5	0.9
• ส่งเสริมการผลิตสินค้าการเกษตร/ ประกันราคา/หาตลาดรองรับ	0.7	1.0	1.1	0.3	0.7
• จัดสรรที่อยู่อาศัยและที่ดินทำกิน	0.5	0.9	0.4	0.2	0.7
• สร้างความสามัคคีในหมู่ประชาชน	0.2	0.4	0.1	0.0	0.6
• อื่นๆ	2.0	3.7	2.0	0.6	3.1

3.1.5 การดูแล/สงเคราะห์ช่วยเหลือผู้ด้อยโอกาสหรือครอบครัวที่ยากจนจากภาครัฐ

เมื่อสอบถามความคิดเห็นของประชาชนเกี่ยวกับการดูแล/สงเคราะห์ช่วยเหลือผู้ด้อยโอกาสหรือครอบครัวที่ยากจน ประชาชน ระบุว่า ภาครัฐให้การดูแล/สงเคราะห์ช่วยเหลือในระดับปานกลางถึงมาก ร้อยละ 63.1 ได้รับการดูแล/สงเคราะห์น้อย ร้อยละ 29.5 และยังไม่ได้รับการดูแล มีประมาณร้อยละ 7.4 หากพิจารณาเป็นรายภาค พบว่า ผู้ด้อยโอกาสหรือครอบครัวที่ยากจนในภาคตะวันออกเฉียงเหนือได้รับการดูแล/สงเคราะห์ช่วยเหลือจากภาครัฐ ในระดับปานกลางถึงมาก สูงกว่าภาคอื่นๆ คือ ร้อยละ 69.3 รองลงมาภาคเหนือ ร้อยละ 66.9 ส่วนภาคใต้ และภาคกลาง ร้อยละ 59.1 และ 52.6 ตามลำดับ (ตาราง ง)

ตาราง ง ร้อยละของประชาชน จำแนกตามความคิดเห็นเกี่ยวกับการดูแล/สงเคราะห์ช่วยเหลือผู้ด้อยโอกาสหรือครอบครัวที่ยากจนจากภาครัฐ เป็นรายภาค

การดูแล/สงเคราะห์ช่วยเหลือผู้ด้อยโอกาส หรือครอบครัวที่ยากจนจากภาครัฐ	ทั่วประเทศ	ภาค			
		กลาง (ยกเว้น กทม.)	เหนือ	ตะวันออกเฉียงเหนือ	ใต้
รวม	100.0	100.0	100.0	100.0	100.0
• มาก	15.1	11.2	13.1	19.9	10.6
• ปานกลาง	48.0	41.4	53.8	49.4	48.5
• น้อย	29.5	33.7	27.6	26.1	34.9
• ยังไม่ได้รับการดูแล	7.4	13.7	5.5	4.6	6.0

3.1.6 การรักษาทรัพยากรธรรมชาติและสิ่งแวดล้อม

สำหรับการรักษาทรัพยากรธรรมชาติและสิ่งแวดล้อมภายในหมู่บ้าน/ชุมชน ประชาชนส่วนใหญ่ ร้อยละ 73.3 ระบุว่า มีการรักษาในระดับปานกลางถึงมาก ส่วนที่ยังไม่ได้ทำเลย มีเพียงร้อยละ 6.2 เท่านั้น เมื่อพิจารณาในระดับภาค พบว่า ประชาชนภาคเหนือ และภาคตะวันออกเฉียงเหนือ มีการรักษาทรัพยากรธรรมชาติและสิ่งแวดล้อมในระดับปานกลางถึงมาก สูงถึงร้อยละ 79.9 และ 78.6 ตามลำดับ ส่วนภาคกลาง และภาคใต้ มีการรักษาในระดับใกล้เคียงกัน คือ ร้อยละ 64.8 และ 63.6 (ตาราง จ)

ตาราง จ ร้อยละของประชาชน จำแนกตามความคิดเห็นเกี่ยวกับการรักษาทรัพยากรธรรมชาติและสิ่งแวดล้อม
ในหมู่บ้าน/ชุมชน เป็นรายภาค

การรักษาธรรมชาติและสิ่งแวดล้อม ในหมู่บ้าน/ชุมชน	ทั่วประเทศ	ภาค			
		กลาง (ยกเว้น กทม.)	เหนือ	ตะวันออก- เฉียงเหนือ	ใต้
รวม	100.0	100.0	100.0	100.0	100.0
• มาก	19.4	15.0	18.6	24.3	14.1
• ปานกลาง	53.9	49.8	61.3	54.3	49.5
• น้อย	20.5	25.8	16.3	16.5	29.0
• ยังไม่ได้ทำ	6.2	9.4	3.8	4.9	7.4

3.1.7 ความพึงพอใจต่อการให้บริการของหน่วยงานราชการในพื้นที่

จากการสอบถามความพึงพอใจต่อการให้บริการของหน่วยงานราชการในพื้นที่ ประชาชนประมาณ 1 ใน 3 หรือ ร้อยละ 38.4 ระบุว่า พอใจในระดับมากถึงมากที่สุด ประชาชนประมาณครึ่งหนึ่ง หรือ ร้อยละ 49.1 ระบุว่า มีความพึงพอใจระดับปานกลาง ส่วนอีกร้อยละ 12.5 พึงพอใจในระดับน้อยถึงน้อยที่สุด สำหรับในระดับภาคก็มีรูปแบบเช่นเดียวกัน (ตาราง ฉ)

ตาราง ฉ ร้อยละของประชาชน จำแนกตามความคิดเห็นเกี่ยวกับความพึงพอใจต่อการให้บริการของหน่วยงานราชการในพื้นที่ เป็นรายภาค

ความพึงพอใจต่อการให้บริการ ของหน่วยราชการในพื้นที่	ทั่วประเทศ	ภาค			
		กลาง (ยกเว้น กทม.)	เหนือ	ตะวันออก- เฉียงเหนือ	ใต้
รวม	100.0	100.0	100.0	100.0	100.0
• มากที่สุด	7.3	6.3	5.5	9.4	5.4
• มาก	31.1	25.3	36.1	33.1	29.6
• ปานกลาง	49.1	50.0	50.6	48.5	46.4
• น้อย	10.8	15.7	6.5	8.0	16.1
• น้อยที่สุด	1.7	2.7	1.3	1.0	2.5

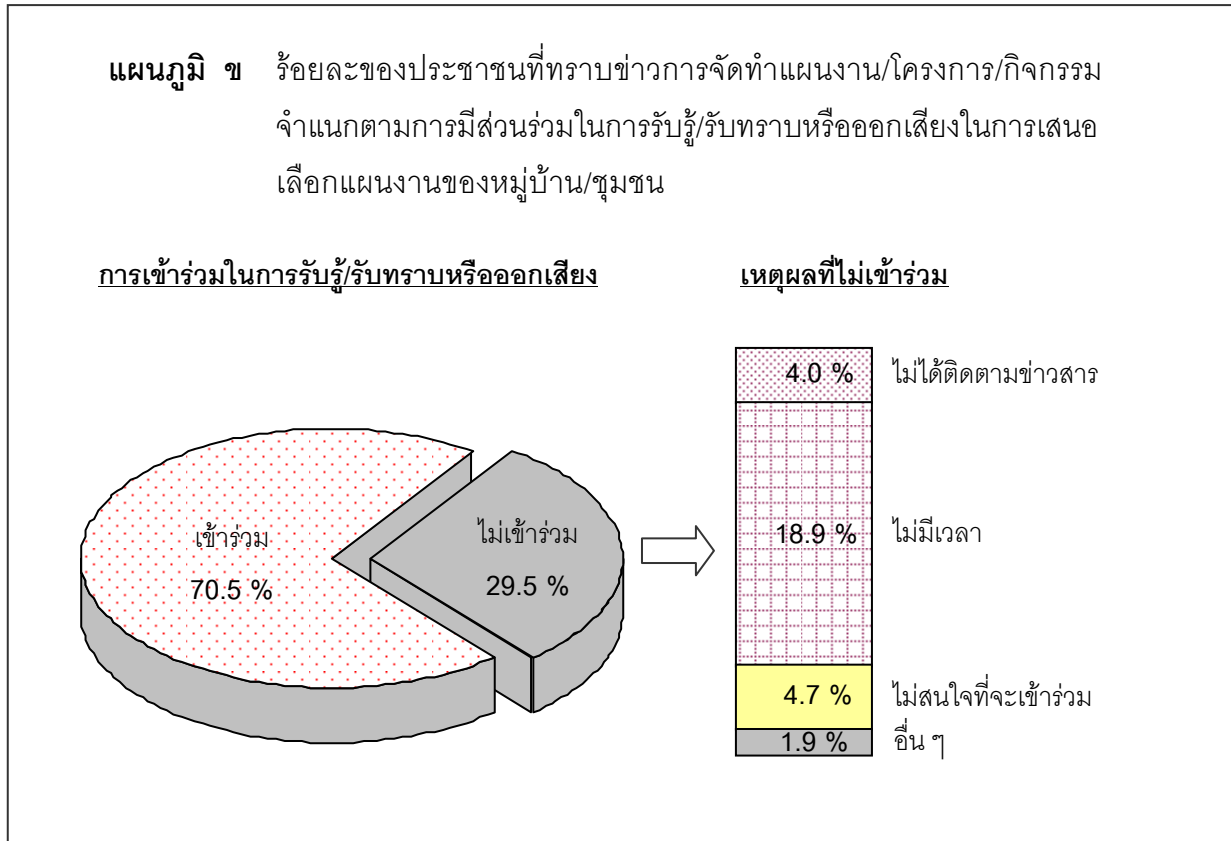
3.2 ความคิดเห็นในการจัดทำแผนงาน/โครงการ/กิจกรรมเกี่ยวกับการอยู่ดีมีสุขภายใต้หลักเศรษฐกิจพอเพียง

3.2.1 การทราบและการเข้าร่วมจัดทำแผนงาน/โครงการ/กิจกรรม

ประชาชนโดยรวมทั่วประเทศ ทราบ/รู้ข่าวว่ามีการจัดทำแผนงาน/โครงการ/กิจกรรมเกี่ยวกับการอยู่ดีมีสุขภายใต้หลักเศรษฐกิจพอเพียงที่ดำเนินการในหมู่บ้าน/ชุมชนที่ตนเองอาศัยอยู่ถึงร้อยละ 78.6 ส่วนอีกร้อยละ 21.4 ไม่ทราบ/ไม่รู้ข่าว เมื่อพิจารณาเป็นรายภาค พบว่า ประชาชนในทุกภาคทราบเรื่องการจัดทำแผนงาน/โครงการ/กิจกรรม เกินกว่าร้อยละ 70 โดยเฉพาะภาคตะวันออกเฉียงเหนือมากที่สุด ร้อยละ 84.7 (ตาราง ข)

ตาราง ข ร้อยละของประชาชน จำแนกตามความคิดเห็นเกี่ยวกับการทราบและการเข้าร่วมจัดทำแผนงาน/โครงการ/กิจกรรมเพื่อพัฒนาชุมชนของตนเอง เป็นรายภาค

การจัดทำแผนงาน/โครงการ/กิจกรรม เพื่อพัฒนาชุมชนของตน	ทั่วประเทศ	ภาค			
		กลาง (ยกเว้น กทม.)	เหนือ	ตะวันออกเฉียงเหนือ	ใต้
➤ การทราบ/รู้ข่าวเกี่ยวกับการจัดทำ แผนงาน/โครงการ/กิจกรรม	100.0	100.0	100.0	100.0	100.0
• ทราบ/รู้ข่าว	78.6	70.6	81.0	84.7	72.8
• ไม่ทราบ/ไม่รู้ข่าว	21.4	29.4	19.0	15.3	27.2
➤ การเข้าไปมีส่วนร่วมในการรับรู้/ เสนอแผนงานของหมู่บ้าน/ชุมชน	100.0	100.0	100.0	100.0	100.0
• เข้าร่วม	70.5	56.5	75.6	78.4	60.9
• ไม่เข้าร่วม เหตุผลเพราะ	29.5	43.5	24.4	21.6	39.1
- ไม่ได้ติดตามข่าวสาร	4.0	6.9	2.1	2.4	7.7
- ไม่มีเวลา	18.9	27.6	16.0	14.6	21.9
- ไม่สนใจที่จะเข้าร่วม	4.7	6.5	4.8	3.1	6.5
- อื่นๆ	1.9	2.5	1.5	1.5	3.0



ประชาชนที่ทราบ/รู้ข่าวการจัดทำแผนงาน/โครงการ/กิจกรรม เพื่อพัฒนาหมู่บ้าน/ชุมชนของตนเอง ให้อยู่ดีมีสุขภายใต้หลักเศรษฐกิจพอเพียง ระบุว่า ได้เข้าไปมีส่วนร่วมในการรับรู้/รับทราบหรือออกเสียงในการเสนอเลือกแผนงาน/โครงการ/กิจกรรมของหมู่บ้าน/ชุมชน ร้อยละ 70.5 ส่วนที่ไม่เข้าร่วมเสนอแผนงานมีร้อยละ 29.5 โดยเหตุผลที่ไม่เข้าร่วมเพราะไม่มีเวลา ร้อยละ 18.9 ไม่สนใจเข้าร่วม ร้อยละ 4.7 ไม่ได้ติดตามข่าวสาร ร้อยละ 4.0 (แผนภูมิ ข)

3.2.2 แผนงาน/โครงการ/กิจกรรม ที่จัดทำ

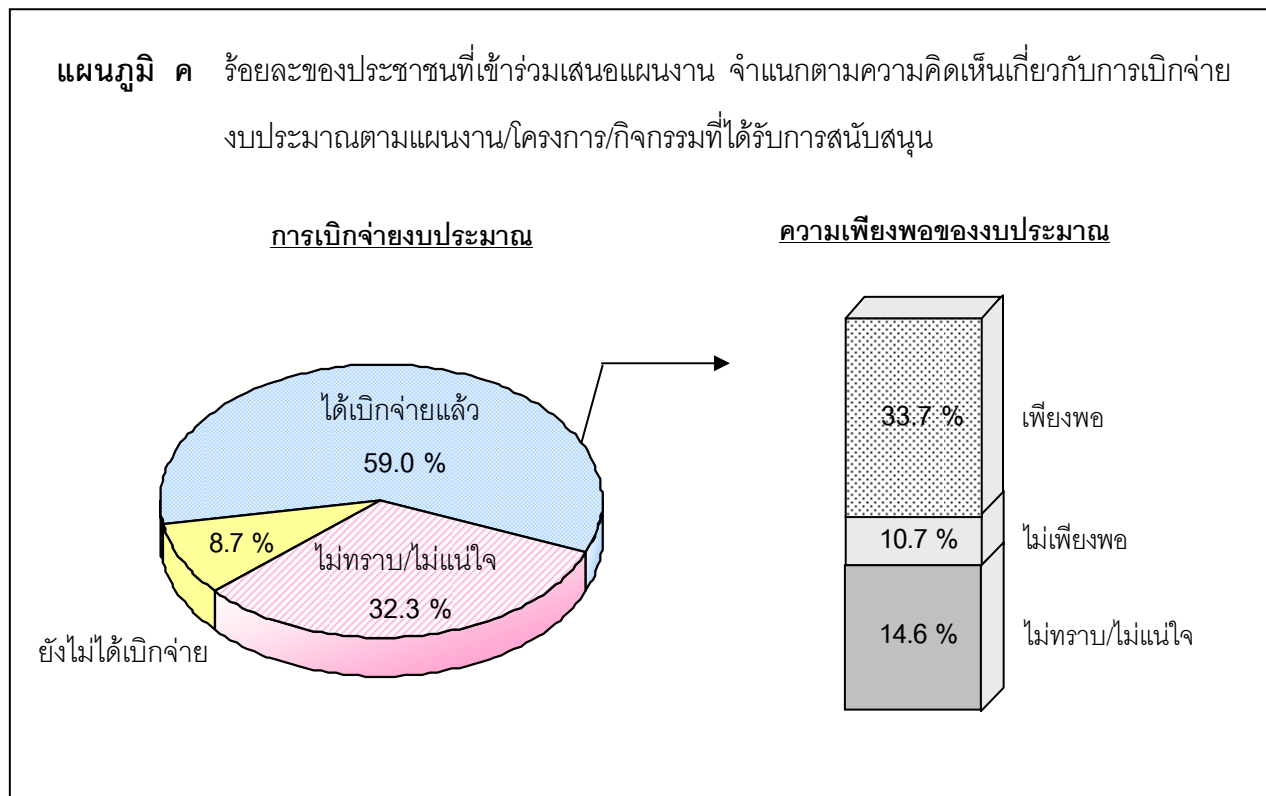
กลุ่มประชาชนที่เข้าร่วมเสนอแผนงาน/โครงการ/กิจกรรม ประมาณร้อยละ 33.9 เลือกจัดทำแผนงานด้านการเกษตร รองลงมา ร้อยละ 25.4 เลือกการส่งเสริมอาชีพ/รายได้ การมีงานทำ ร้อยละ 17.4 สวัสดิการชุมชน และ ร้อยละ 11.3 สาธารณูปโภค หากพิจารณาในระดับภาค พบว่า ประชาชนภาคตะวันออกเฉียงเหนือ ภาคเหนือ เลือกแผนงานด้านการเกษตร เป็นสัดส่วนสูงสุด ร้อยละ 38.4 และ 37.4 ตามลำดับ ส่วนประชาชนภาคใต้ ภาคกลางเลือกแผนงานด้านการส่งเสริมอาชีพ/รายได้ การมีงานทำ สัดส่วนสูงสุด ร้อยละ 29.3 และ ร้อยละ 26.0 ตามลำดับ (ตาราง ซ)

ตาราง ซ ร้อยละของประชาชนที่เข้าร่วมเสนอแผนงาน จำแนกตามแผนงาน/โครงการ/กิจกรรมที่คนส่วนใหญ่ในหมู่บ้าน/ชุมชนได้เลือกทำ เป็นรายภาค

การจัดทำแผนงาน/โครงการ/กิจกรรม	ทั่วประเทศ	ภาค			
		กลาง (ยกเว้น กทม.)	เหนือ	ตะวันออก- เฉียงเหนือ	ใต้
รวม	100.0	100.0	100.0	100.0	100.0
• การส่งเสริมอาชีพ/รายได้ การมีงานทำ	25.4	26.0	18.8	27.4	29.3
• การเกษตร	33.9	23.9	37.4	38.4	23.4
• สวัสดิการชุมชน	17.4	23.1	15.5	15.2	21.7
• การสาธารณสุขโรค	11.3	10.0	14.0	10.2	13.2
• การดูแลรักษาทรัพยากรธรรมชาติและสิ่งแวดล้อม	4.1	5.4	2.4	4.3	3.9
• การดูแล/ส่งเสริมสุขภาพ	3.8	5.6	6.9	1.4	5.4
• อื่น ๆ	1.4	1.4	1.4	1.4	0.9
• ไม่ทราบ/ไม่แน่ใจ	2.7	4.6	3.6	1.7	2.2

3.2.3 การเบิกจ่ายงบประมาณที่ขอรับการสนับสนุน

เมื่อสอบถามถึงการเบิกจ่ายงบประมาณที่ขอรับการสนับสนุนในการดำเนินการตามแผนงาน/โครงการ/กิจกรรม ประชาชนที่เข้าร่วมเสนอแผนงาน ร้อยละ 59.0 ระบุว่า ได้เบิกจ่ายแล้ว ร้อยละ 8.7 ระบุว่า ยังไม่ได้เบิกจ่าย และอีกร้อยละ 32.3 ระบุว่า ไม่ทราบ/ไม่แน่ใจ สำหรับงบประมาณที่เบิกจ่ายไปแล้ว ประชาชน ระบุว่า เพียงพอต่อการดำเนินการ ร้อยละ 33.7 ไม่เพียงพอ ร้อยละ 10.7 และไม่ทราบ/ไม่แน่ใจ ร้อยละ 14.6 (แผนภูมิ ค)



ส่วนงบประมาณที่ยังไม่ได้เบิกจ่าย ได้ระบุเหตุผลดังนี้ เพิ่งรวมกลุ่มสมาชิก/ประชุมโครงการ เพิ่งเสร็จ ยังไม่ได้รับงบประมาณที่จัดสรรให้และยังไม่ได้ดำเนินการใดๆ เลย สำหรับในระดับภาค พบว่า ภาคตะวันออกเฉียงเหนือ มีการเบิกจ่ายงบประมาณไปแล้วมากที่สุด ร้อยละ 63.7 รองลงมา ภาคเหนือ ร้อยละ 58.2 ภาคกลาง ร้อยละ 53.0 และ ภาคใต้ ร้อยละ 49.2 (ตาราง ฉ)

ตาราง ณ ร้อยละของประชาชนที่เข้าร่วมเสนอแผนงาน จำแนกตามความคิดเห็นเกี่ยวกับการเบิกจ่ายงบประมาณ
ที่ขอรับการสนับสนุนในการดำเนินงานตามแผนงาน/โครงการ/กิจกรรม เป็นรายภาค

การเบิกจ่ายงบประมาณ	ทั่วประเทศ	ภาค			
		กลาง (ยกเว้น กทม.)	เหนือ	ตะวันออก- เฉียงเหนือ	ใต้
รวม	100.0	100.0	100.0	100.0	100.0
➤ ได้เบิกจ่ายแล้ว	59.0	53.0	58.2	63.7	49.2
• เพียงพอ	33.7	28.9	33.4	37.5	24.3
• ไม่เพียงพอ	10.7	6.2	11.6	13.2	5.2
- งานยังไม่เสร็จ	6.3	2.6	6.4	8.3	3.4
- มีสิ่งที่ชาวบ้านต้องการอีก	1.8	1.6	2.0	2.1	0.6
- ค่าใช้จ่ายและต้นทุนสูง เพราะต้องซื้อวัสดุเพิ่ม	1.4	1.2	1.9	1.4	0.2
- อื่นๆ	0.2	0.0	0.3	0.2	0.6
- ไม่ระบุเหตุผล	1.0	0.8	1.0	1.1	0.4
• ไม่ทราบ/ไม่แน่ใจ	14.6	17.9	13.2	13.0	19.7
➤ ยังไม่ได้เบิกจ่าย เนื่องจาก	8.7	7.4	9.5	8.7	10.0
• เพิ่งรวมกลุ่มสมาชิก/ ประชุมโครงการเพิ่งเสร็จ	6.4	6.0	7.3	5.8	8.5
• ยังไม่ได้รับงบประมาณที่ จัดสรรให้	1.1	-	0.6	2.0	0.2
• ยังไม่ได้ดำเนินการใดๆ เลย	0.8	0.8	1.4	0.4	1.1
• ไม่ระบุเหตุผล	0.4	0.6	0.1	0.4	0.2
➤ ไม่ทราบ/ไม่แน่ใจ	32.3	39.6	32.3	27.6	40.8

3.2.4 วิธีการดำเนินการตามแผนงาน/โครงการ/กิจกรรม

เมื่อสอบถามวิธีการดำเนินการตามแผนงาน/โครงการ/กิจกรรมที่คนส่วนใหญ่ในหมู่บ้าน/ชุมชนเลือกทำ ประชาชนที่เข้าร่วมเสนอแผนงานส่วนใหญ่ ระบุว่า ทำเองแต่ต้องขอคำแนะนำปรึกษา ร้อยละ 41.4 รองลงมา ทำเองทั้งหมด ร้อยละ 20.0 ทำร่วมกับหน่วยงานอื่น ร้อยละ 18.7 ให้หน่วยงานอื่นทำ มีเพียง ร้อยละ 2.9 และไม่ทราบ/ไม่แน่ใจ ร้อยละ 17.0 ส่วนในระดับภาคมีรูปแบบเดียวกับทั่วประเทศ (ตาราง ญ)

ตาราง ญ ร้อยละของประชาชนที่เข้าร่วมเสนอแผนงาน จำแนกตามความคิดเห็นเกี่ยวกับวิธีการดำเนินการตามแผนงาน/โครงการ/กิจกรรม เป็นรายภาค

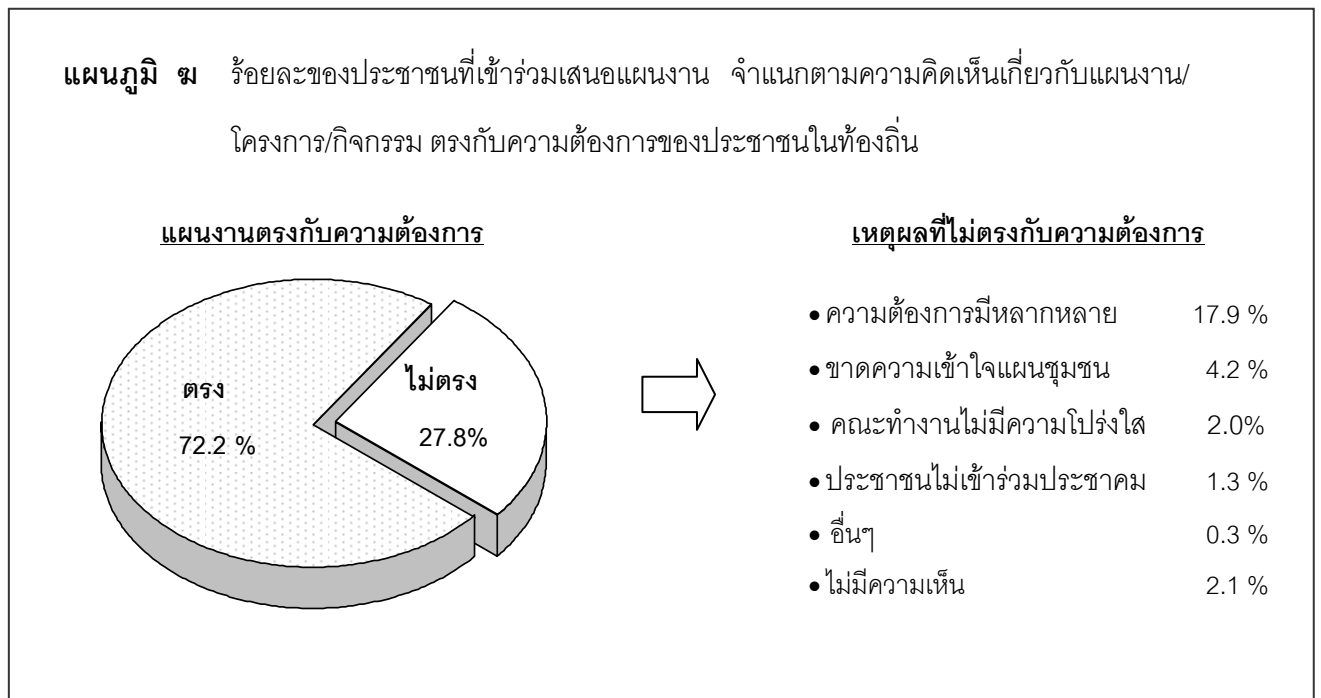
วิธีการดำเนินการ	ทั่วประเทศ	ภาค			
		กลาง (ยกเว้น กทม.)	เหนือ	ตะวันออก- เฉียงเหนือ	ใต้
รวม	100.0	100.0	100.0	100.0	100.0
• ทำเองทั้งหมด	20.0	15.7	14.9	24.5	18.0
• ทำเองแต่ต้องขอคำแนะนำปรึกษา	41.4	33.7	42.1	45.3	35.8
• ทำร่วมกับหน่วยงานอื่น	18.7	22.3	23.6	13.6	25.8
• ให้หน่วยงานอื่นทำ	2.9	2.2	3.2	3.0	3.5
• ไม่ทราบ/ไม่แน่ใจ	17.0	26.1	16.2	13.6	16.9

สำหรับแผนงาน/โครงการ/กิจกรรมที่คนในหมู่บ้าน/ชุมชนทำเองแต่ต้องขอคำแนะนำปรึกษา หรือ ทำร่วมกับหน่วยงานอื่น หรือให้หน่วยงานอื่นทำนั้น หน่วยงานที่ขอคำปรึกษาหรือขอความช่วยเหลือมากที่สุด คือ องค์กรปกครองส่วนท้องถิ่น เช่น อบจ. อบต. เทศบาล ร้อยละ 66.9 รองลงมา คือ หน่วยงานภาครัฐส่วนภูมิภาค เช่น จังหวัด อำเภอ ร้อยละ 30.5 (ตาราง ฎ)

ตาราง ฎ ร้อยละของประชาชนที่เข้าร่วมเสนอแผนงาน จำแนกตามหน่วยงานที่ขอคำปรึกษาหรือขอความช่วยเหลือ เป็นรายภาค

หน่วยงานที่ขอคำปรึกษาหรือขอความช่วยเหลือ	ทั่วประเทศ	ภาค			
		กลาง (ยกเว้น กทม.)	เหนือ	ตะวันออก-เฉียงเหนือ	ใต้
รวม	100.0	100.0	100.0	100.0	100.0
• หน่วยงานภาครัฐ เช่น จังหวัด อําเภอ	30.5	26.4	30.4	32.7	27.3
• องค์กรปกครองส่วนท้องถิ่น	66.9	70.9	67.6	64.4	70.1
• สถาบันการศึกษา	1.2	0.3	0.8	2.0	0.3
• สถาบันการเงิน	0.8	1.7	1.0	0.4	0.3
• หน่วยงานภาคเอกชน	0.6	0.7	0.2	0.5	2.0

3.2.5 การจัดทำแผนงาน/โครงการ/กิจกรรมที่ตรงกับความต้องการของประชาชนในท้องถิ่น



เมื่อสอบถามความคิดเห็นของประชาชนที่เข้าร่วมเสนอแผนงานเกี่ยวกับการการจัดทำแผนงาน/โครงการ/กิจกรรมในหมู่บ้าน/ชุมชนว่าตรงกับความต้องการของประชาชนในท้องถิ่นหรือไม่ ประชาชนโดยรวม ร้อยละ 72.2 เห็นว่าตรงกับความต้องการของประชาชนในท้องถิ่น ร้อยละ 27.8 เห็นว่ายังไม่ตรงกับความต้องการ โดยให้เหตุผล เช่น ความต้องการของคนในหมู่บ้าน/ชุมชนมีหลากหลาย ขาดความเข้าใจแผนชุมชน คณะทำงาน 'ไม่มีความโปร่งใส เป็นต้น (แผนภูมิ ข) เมื่อพิจารณาระดับภาค พบว่า ภาคเหนือมีการจัดทำแผนงานตรงความต้องการของประชาชนในท้องถิ่น สูงถึงร้อยละ 76.8 รองลงมา ภาคตะวันออกเฉียงเหนือ ร้อยละ 73.1 ภาคกลาง ร้อยละ 68.1 และภาคใต้ ร้อยละ 65.3 (ตาราง ก)

ตาราง ก ร้อยละของประชาชนที่เข้าร่วมเสนอแผนงาน จำแนกตามความคิดเห็นเกี่ยวกับการจัดทำแผนงาน/โครงการ/กิจกรรมตรงความต้องการของประชาชนในท้องถิ่น เป็นรายภาค

แผนงานตรงความต้องการ	ทั่วประเทศ	ภาค			
		กลาง (ยกเว้น กทม.)	เหนือ	ตะวันออกเฉียงเหนือ	ใต้
รวม	100.0	100.0	100.0	100.0	100.0
➤ แผนงานตรงความต้องการ	72.2	68.1	76.8	73.1	65.3
➤ ไม่ตรงความต้องการ เพราะ	27.8	31.9	23.2	26.9	34.7
• ความต้องการมีหลากหลาย	17.9	19.9	14.6	18.3	18.7
• ขาดความเข้าใจแผนชุมชน	4.2	3.4	3.9	4.2	6.3
• คณะทำงานไม่มีความโปร่งใส	2.0	2.2	1.6	1.8	4.1
• ประชาชนไม่เข้าร่วมประชาคม	1.3	3.0	0.4	0.7	3.3
• อื่น ๆ	0.3	0.6	0.3	0.2	0.4
• ไม่มีความคิดเห็น	2.1	2.8	2.4	1.7	2.0

3.2.6 ความโปร่งใสของคณะทำงานของหมู่บ้าน/ชุมชน

เมื่อพิจารณาถึงความโปร่งใสของคณะทำงานที่เลือกเป็นตัวแทนของหมู่บ้าน/ชุมชนเพื่อดำเนินการแผนงานโครงการ/กิจกรรมต่างๆ ของหมู่บ้าน ประชาชนที่เข้าร่วมเสนอแผนงาน ร้อยละ 68.8 ระบุว่า มีความโปร่งใส และมีเพียงร้อยละ 6.7 เห็นว่า ยังไม่โปร่งใส ส่วนที่ไม่มีความเห็น มีประมาณร้อยละ 24.5 หากพิจารณาในระดับภาค พบว่า ประชาชนในภาคเหนือและภาคตะวันออกเฉียงเหนือ เห็นว่าคณะทำงานของหมู่บ้าน/ชุมชน ดำเนินการด้วยความโปร่งใส สัดส่วนสูงถึง ร้อยละ 74.2 และ 72.3 ตามลำดับ ส่วนภาคกลางและภาคใต้ ร้อยละ 60.1 และ 56.6 ตามลำดับ (ตาราง สฐ)

ตาราง ฐ ร้อยละของประชาชนที่เข้าร่วมเสนอแผนงาน จำแนกตามความคิดเห็นเกี่ยวกับความโปร่งใสของ
คณะทำงานที่เป็นตัวแทนของหมู่บ้าน/ชุมชน เป็นรายภาค

ความโปร่งใสของคณะทำงานที่คัดเลือก เป็นตัวแทนของหมู่บ้าน/ชุมชน	ทั่วประเทศ	ภาค			
		กลาง (ยกเว้น กทม.)	เหนือ	ตะวันออก- เฉียงเหนือ	ใต้
รวม	100.0	100.0	100.0	100.0	100.0
• โปร่งใส	68.8	60.1	74.2	72.3	56.6
• ไม่โปร่งใส	6.7	9.0	4.3	5.6	13.0
• ไม่มีความเห็น	24.5	30.9	21.5	22.1	30.4

3.2.7 ประโยชน์ของการจัดทำแผนงาน/โครงการ/กิจกรรม

ประชาชนที่เข้าร่วมเสนอแผนงานส่วนใหญ่ เห็นว่า แผนงาน/โครงการ/กิจกรรมต่างๆ ที่หมู่บ้าน/ชุมชน ดำเนินการมีประโยชน์ สูงถึงร้อยละ 93.1 ส่วนที่เห็นว่าไม่มีประโยชน์ มีเพียงร้อยละ 1.6 และไม่มีความเห็น ร้อยละ 5.3 เมื่อเปรียบเทียบเป็นรายภาค ประชาชนในภาคตะวันออกเฉียงเหนือ เห็นว่า มีประโยชน์ในระดับปานกลางถึงมากสูงถึง ร้อยละ 91.4 รองลงมา ภาคเหนือ ร้อยละ 91.0 ภาคใต้ ร้อยละ 89.2 และภาคกลาง ร้อยละ 85.4 (ตาราง ฑ)

ตาราง ฑ ร้อยละของประชาชนที่เข้าร่วมเสนอแผนงาน จำแนกตามความคิดเห็นเกี่ยวกับประโยชน์ของ
การจัดทำแผนงาน/โครงการ/กิจกรรมต่อหมู่บ้าน/ชุมชน เป็นรายภาค

ประโยชน์ของการจัดทำแผนงาน/ โครงการ/กิจกรรมต่อหมู่บ้าน/ชุมชน	ทั่วประเทศ	ภาค			
		กลาง (ยกเว้น กทม.)	เหนือ	ตะวันออก- เฉียงเหนือ	ใต้
รวม	100.0	100.0	100.0	100.0	100.0
➤ มีประโยชน์ ระดับ	93.1	90.2	93.1	94.4	92.0
• มาก	48.0	47.0	50.3	48.1	43.8
• ปานกลาง	42.0	38.4	40.7	43.3	45.4
• น้อย	3.1	4.8	2.1	3.0	2.8
➤ ไม่มีประโยชน์	1.6	2.0	0.7	1.6	2.6
➤ ไม่มีความเห็น	5.3	7.8	6.2	4.0	5.4

3.2.8 กระบวนการเรียนรู้เรื่องความเป็นประชาธิปไตย และความสามัคคี

เมื่อสอบถามความคิดเห็นของประชาชนที่เข้าร่วมเสนอแผนงานเกี่ยวกับการร่วมกันทำกิจกรรม เพื่อแก้ปัญหาให้คนในหมู่บ้าน/ชุมชนมีคุณภาพชีวิตที่ดีขึ้น ประชาชนส่วนใหญ่ ระบุว่า การกระทำกิจกรรมดังกล่าวได้ก่อให้เกิดกระบวนการเรียนรู้เกี่ยวกับเรื่องความเป็นประชาธิปไตย และความสามัคคีของคนในหมู่บ้าน/ชุมชนในระดับปานกลางถึงมาก ร้อยละ 91.2 ส่วนที่เห็นว่าเกิดกระบวนการเรียนรู้น้อยและไม่ได้เรียนรู้/ไม่มีความสามัคคีเลยมีเพียงร้อยละ 7.3 และ ร้อยละ 1.5 ตามลำดับ หากพิจารณาในระดับภาค พบว่า ประชาชนในภาคเหนือ และภาคตะวันออกเฉียงเหนือ เกิดการกระบวนการเรียนรู้ ในสัดส่วนสูงถึง ร้อยละ 92.7 และร้อยละ 92.1 ส่วนภาคกลาง และภาคใต้ ร้อยละ 88.8 และ ร้อยละ 88.5 ตามลำดับ (ตาราง ผ)

ตาราง ผ ร้อยละของประชาชนที่เข้าร่วมเสนอแผนงาน จำแนกตามความคิดเห็นเกี่ยวกับการเกิดกระบวนการเรียนรู้ความเป็นประชาธิปไตย และความสามัคคีของคนในหมู่บ้าน/ชุมชน เป็นรายภาค

กระบวนการเรียนรู้เรื่อง ความเป็นประชาธิปไตย และ ความสามัคคีของคนในหมู่บ้าน/ชุมชน	ทั่วประเทศ	ภาค			
		กลาง (ยกเว้น กทม.)	เหนือ	ตะวันออกเฉียงเหนือ	ใต้
รวม	100.0	100.0	100.0	100.0	100.0
• มาก	31.8	24.9	29.5	37.1	23.9
• ปานกลาง	59.4	63.9	63.2	55.0	64.6
• น้อย	7.3	8.6	5.7	7.0	9.5
• ไม่ได้เรียนรู้/ไม่มีความสามัคคี	1.5	2.6	1.6	0.9	2.0

3.2.9 ความคาดหวังเกี่ยวกับคุณภาพชีวิต

จากการที่ภาครัฐสนับสนุนงบประมาณเพื่อให้หมู่บ้าน/ชุมชนจัดทำแผนงาน/โครงการ/กิจกรรมเกี่ยวกับการอยู่ดีมีสุขภายใต้หลักเศรษฐกิจพอเพียง โดยนำงบประมาณดังกล่าวไปแก้ไขปัญหาตนเองภายในหมู่บ้าน/ชุมชน ประชาชนส่วนใหญ่ คาดหวังว่าการแก้ปัญหาดังกล่าวจะสามารถช่วยให้คุณภาพชีวิตของคนในหมู่บ้าน/ชุมชนดีขึ้น ร้อยละ 54.4 เท่าเดิม ร้อยละ 28.9 และแย่ลง มีเพียงร้อยละ 1.8 ส่วนที่ไม่ทราบ/ไม่แน่ใจ ร้อยละ 14.9 ถ้าพิจารณาเป็นรายภาค พบว่าประชาชนภาคตะวันออกเฉียงเหนือ และภาคเหนือ เห็นว่าคุณภาพชีวิตของคนในหมู่บ้าน/ชุมชน ดีขึ้น ร้อยละ 61.2 และ ร้อยละ 56.8 ตามลำดับ ส่วนประชาชนภาคใต้ และ ภาคกลาง เห็นว่าคุณภาพชีวิตดีขึ้น ร้อยละ 47.3 และ ร้อยละ 45.6 ตามลำดับ (ตาราง ฉ)

ตาราง ณ ร้อยละของประชาชน จำแนกตามความคาดหวังเกี่ยวกับคุณภาพชีวิตของคนในหมู่บ้าน/ชุมชน เป็นรายภาค

ความคาดหวังเกี่ยวกับคุณภาพชีวิต ของคนในหมู่บ้าน/ชุมชน	ทั่วประเทศ	ภาค			
		กลาง (ยกเว้น กทม.)	เหนือ	ตะวันออก- เฉียงเหนือ	ใต้
รวม	100.0	100.0	100.0	100.0	100.0
• ดีขึ้น	54.4	45.6	56.8	61.2	47.3
• เท่าเดิม	28.9	31.7	28.8	25.9	33.2
• แย่ลง	1.8	2.1	1.6	1.4	2.7
• ไม่ทราบ/ไม่แน่ใจ	14.9	20.6	12.8	11.5	16.8

3.2.10 ความพึงพอใจต่อนโยบายภาครัฐ

เมื่อสอบถามความพึงพอใจต่อนโยบายภาครัฐในการส่งเสริมและสนับสนุนให้มีการจัดทำแผนงาน/โครงการ/กิจกรรมที่จะพัฒนาหมู่บ้าน/ชุมชน โดยการให้ประชาชนในพื้นที่ได้มีส่วนร่วมในการแก้ไขปัญหาตนเองภายใต้หลักเศรษฐกิจพอเพียง ประชาชนโดยรวม มีความพึงพอใจระดับปานกลางถึงมาก ร้อยละ 82.6 มีความพึงพอใจน้อยและไม่พึงพอใจ เพียงร้อยละ 6.3 เมื่อพิจารณาเป็นรายภาค พบว่า ประชาชนภาคตะวันออกเฉียงเหนือ และภาคเหนือ มีความพึงพอใจในระดับปานกลางถึงมาก ร้อยละ 87.6 และ ร้อยละ 86.9 ตามลำดับ ส่วนภาคใต้ และภาคกลาง ร้อยละ 78.0 และ 74.3 ตามลำดับ (ตาราง ด)

สำหรับประชาชนที่ระบุว่ามีความพึงพอใจน้อยและไม่พึงพอใจต่อนโยบายภาครัฐในการส่งเสริมและสนับสนุนให้มีการจัดทำแผนงาน/โครงการ/กิจกรรมที่จะพัฒนาหมู่บ้าน/ชุมชน ได้ให้เหตุผลว่า ไม่สามารถแก้ไขปัญหาได้ดีเท่าที่ควร ประชาชนยังขาดความรู้ความเข้าใจ ประชาชนไม่ค่อยให้ความร่วมมือ รัฐควรเข้ามาช่วยเหลือดูแลอย่างทั่วถึง ไม่มีการส่งเสริมกิจกรรมอย่างต่อเนื่อง และอื่น ๆ

ตาราง ด ร้อยละของประชาชน จำแนกตามความพึงพอใจของคนในหมู่บ้าน/ชุมชนต่อนโยบายภาครัฐที่ให้ประชาชนในพื้นที่ได้มีส่วนร่วมในการแก้ปัญหาภายใต้หลักเศรษฐกิจพอเพียง เป็นรายภาค

ความพึงพอใจ ของคนในหมู่บ้าน/ชุมชน	ทั่วประเทศ	ภาค			
		กลาง (ยกเว้น กทม.)	เหนือ	ตะวันออก- เฉียงเหนือ	ใต้
รวม	100.0	100.0	100.0	100.0	100.0
➤ มาก	26.8	21.7	24.6	32.7	22.1
➤ ปานกลาง	55.8	52.6	62.3	54.9	55.9
➤ น้อย	5.0	7.4	3.6	3.4	7.3
➤ ไม่พึงพอใจ	1.3	2.4	0.4	0.9	1.7
➤ ไม่ทราบ/ไม่แน่ใจ	11.1	15.9	9.1	8.1	13.0
สาเหตุที่ไม่พึงพอใจ ^{1/}	6.3	9.8	4.0	4.3	9.0
• ไม่สามารถแก้ปัญหาได้ดีเท่าที่ควร	0.8	1.5	0.8	0.4	0.7
• ประชาชนยังขาดความรู้ความเข้าใจ	0.7	1.2	0.8	0.2	1.4
• ประชาชนไม่ค่อยให้ความร่วมมือ	0.6	1.5	0.4	0.2	0.7
• รัฐควรเข้ามาช่วยเหลือดูแลอย่างทั่วถึง	0.6	1.2	0.4	0.4	0.7
• ไม่มีการส่งเสริมกิจกรรมอย่างต่อเนื่อง	0.4	0.3	0.4	0.4	-
• อื่นๆ	0.2	0.3	0.4	0.2	0.7
• ไม่ระบุเหตุผล	3.0	4.2	0.8	2.5	5.5

หมายเหตุ : 1/ สาเหตุที่ทำให้เกิดความพึงพอใจในระดับน้อยหรือไม่พึงพอใจ

3.2.11 ข้อคิดเห็นและข้อเสนอแนะต่อการสนับสนุนให้ประชาชนได้เข้าไปมีส่วนร่วมในการวางแผน

ประชาชนประมาณ ร้อยละ 23.1 ให้ข้อคิดเห็นและข้อเสนอแนะต่อการสนับสนุนให้ประชาชนได้เข้าไปมีส่วนร่วมในการวางแผนงาน/โครงการ/กิจกรรมของหมู่บ้าน/ชุมชนของตนเอง โดยเห็นว่าควรมีเจ้าหน้าที่ผู้ชำนาญงานมาให้ความรู้ ความเข้าใจในแผนงาน ควรสร้างจิตสำนึกให้ประชาชนเกิดความสามัคคี ควรให้ความสำคัญต่อประชาชนมากขึ้น เช่น ให้อำนาจการตัดสินใจ ส่งเสริมพัฒนาทั้งด้านบุคลากรและสิ่งแวดล้อม ควรมีโครงการในการจัดกิจกรรมให้ประชาชนทำอย่างต่อเนื่อง นอกจากนี้ ยังมีข้อเสนอแนะว่าควรจัดสรรงบประมาณให้เพียงพอ และส่งเสริมให้ประชาชนใช้จ่ายอย่างประหยัด และอื่นๆ เช่น ตรวจสอบความต้องการของประชาชน ปรับปรุงด้านสาธารณูปโภค เป็นต้น (ตาราง ต)

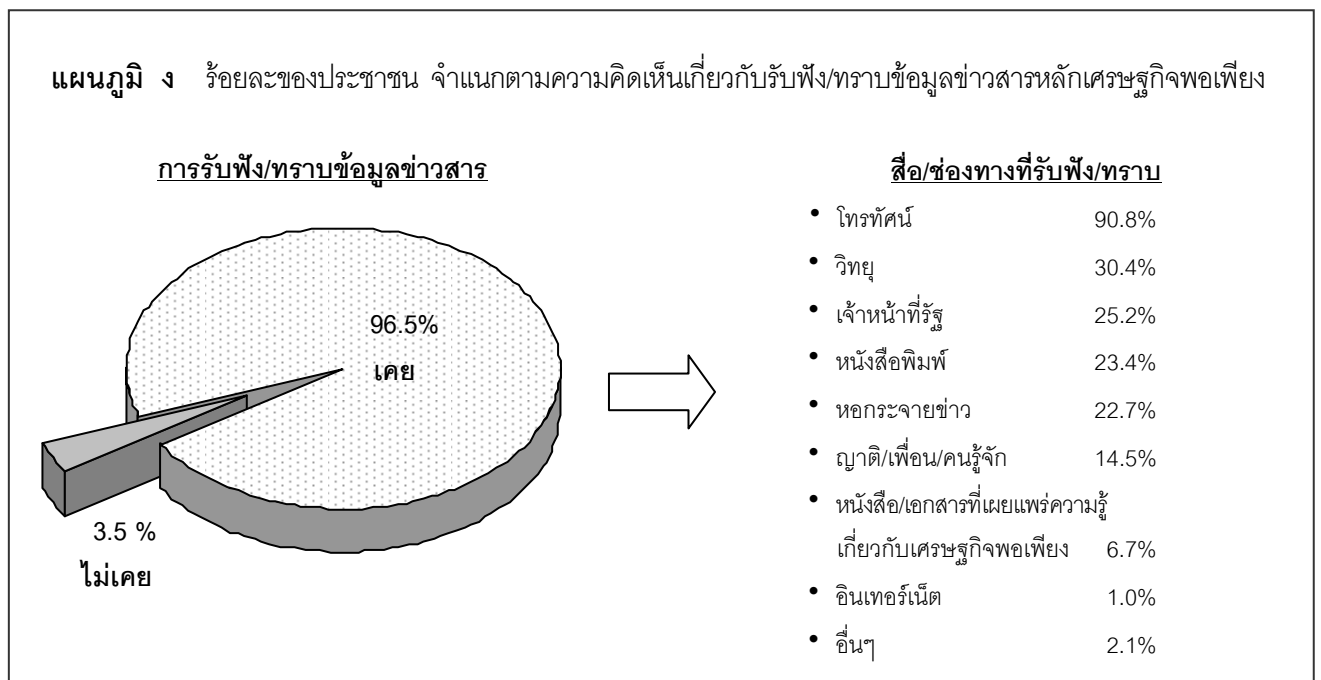
ตาราง ต ร้อยละของประชาชน จำแนกตามข้อคิดเห็นและข้อเสนอแนะต่อการสนับสนุนให้ประชาชนได้เข้าไปมีส่วนร่วมในการวางแผนงาน/โครงการ/กิจกรรมของหมู่บ้าน/ชุมชนของตนเอง

ข้อคิดเห็นและข้อเสนอแนะ	ร้อยละ
รวม	100.0
มีข้อคิดเห็นและข้อเสนอแนะ	23.1
• ควรมีเจ้าหน้าที่ผู้ชำนาญงานมาให้ความรู้ ความเข้าใจในแผนงาน	7.2
• ควรสร้างจิตสำนึกให้ประชาชนเกิดความสามัคคี	6.1
• ควรให้ความสำคัญต่อประชาชนมากขึ้น เช่น ให้อำนาจการตัดสินใจ ส่งเสริมพัฒนาทั้งด้านบุคลากรและสิ่งแวดล้อม	4.1
• ควรมีโครงการในการจัดกิจกรรมให้ประชาชนทำอย่างต่อเนื่อง	2.9
• ควรจัดสรรงบประมาณให้เพียงพอ และส่งเสริมให้ประชาชนใช้จ่ายอย่างประหยัด	2.0
• อื่นๆ เช่น ตรวจสอบความต้องการของประชาชน ปรับปรุงด้านสาธารณูปโภค เป็นต้น	0.8
ไม่มีข้อคิดเห็นและข้อเสนอแนะ	76.9

3.3 ความคิดเห็นเกี่ยวกับการดำเนินชีวิตตามหลักเศรษฐกิจพอเพียง

3.3.1 การรับฟัง/ทราบข้อมูลข่าวสารเกี่ยวกับหลักเศรษฐกิจพอเพียง

เมื่อสอบถามเกี่ยวกับการเคยรับฟัง/ทราบข้อมูลข่าวสารเกี่ยวกับหลักเศรษฐกิจพอเพียง พบว่า ประชาชนส่วนใหญ่รับฟัง/ทราบ สูงถึงร้อยละ 96.5 ส่วนที่ไม่เคยรับฟัง/ทราบข้อมูลข่าวสารเลย มีเพียงร้อยละ 3.5 โดยสื่อ/ช่องทางที่เคยรับฟัง/ทราบมากที่สุด คือ โทรทัศน์ ร้อยละ 90.8 รองลงมา คือ วิทยุ ร้อยละ 30.4 เจ้าหน้าที่รัฐ ร้อยละ 25.2 หนังสือพิมพ์และหอกระจายข่าว ใกล้เคียงกัน คือ ร้อยละ 23.4 และ 22.7 ตามลำดับ จากญาติ/เพื่อน/คนรู้จัก ร้อยละ 14.5 หนังสือ/เอกสารที่เผยแพร่ความรู้เกี่ยวกับหลักเศรษฐกิจพอเพียง ร้อยละ 6.7 อินเทอร์เน็ต ร้อยละ 1.0 และอื่นๆ เช่น นิตยสาร/วารสาร ร้อยละ 2.1 เป็นต้น (แผนภูมิ ง)



3.3.2 ความรู้ความเข้าใจเกี่ยวกับหลักเศรษฐกิจพอเพียง

เมื่อสอบถามถึงความรู้ความเข้าใจเกี่ยวกับหลักเศรษฐกิจพอเพียง ประชาชนโดยรวม ระบุว่า มีความรู้ความเข้าใจในระดับมากถึงมากที่สุด ร้อยละ 49.8 ปานกลาง ร้อยละ 42.3 ส่วนผู้ที่เข้าใจน้อยถึงน้อยที่สุดมีเพียง 7.9 เท่านั้น หากพิจารณาเป็นรายภาค พบว่า ประชาชน ประมาณร้อยละ 50 มีความเข้าใจเกี่ยวกับหลักเศรษฐกิจพอเพียง ระดับมากถึงมากที่สุด

ส่วนการนำหลักเศรษฐกิจพอเพียงมาปรับใช้ในชีวิตประจำวันนั้น ประชาชนโดยรวม ร้อยละ 37.4 ระบุว่าได้นำมาปรับใช้ในการดำเนินชีวิตประจำวันในระดับมากถึงมากที่สุด และร้อยละ 46.7 นำมาปรับใช้ในระดับปานกลาง โดยประชาชนในภาคใต้สามารถนำหลักเศรษฐกิจพอเพียงมาปรับใช้ในการดำเนินชีวิตประจำวันได้ในระดับมากถึงมากที่สุด สูงกว่าภาคอื่นๆ คือ ร้อยละ 42.2 นอกจากนี้ ได้สอบถามการจัดทำกิจกรรม/งานที่สามารถลดรายจ่ายเพิ่มรายได้ให้กับครัวเรือน พบว่า ประชาชนโดยรวม ร้อยละ 62.5 มีการจัดทำกิจกรรม ส่วนอีกร้อยละ 37.5 ยังไม่ได้จัดทำกิจกรรม (ตาราง ถ)

ตาราง ถ ร้อยละของประชาชน จำแนกตามความคิดเห็นเกี่ยวกับความรู้ความเข้าใจและการนำหลักเศรษฐกิจพอเพียงปรับใช้ในการดำเนินชีวิต เป็นรายภาค

ความรู้และการนำไปปฏิบัติใช้	ทั่วประเทศ	ภาค			
		กลาง (ยกเว้น กทม.)	เหนือ	ตะวันออก- เฉียงเหนือ	ใต้
➤ ความรู้ความเข้าใจเกี่ยวกับหลักเศรษฐกิจพอเพียง	100.0	100.0	100.0	100.0	100.0
• มากที่สุด	11.1	9.7	12.3	11.7	10.2
• มาก	38.7	36.7	39.1	38.1	44.7
• ปานกลาง	42.3	45.1	41.9	41.9	38.4
• น้อย	7.1	7.5	5.9	7.7	5.9
• น้อยที่สุด	0.8	1.0	0.8	0.6	0.8
➤ การนำหลักเศรษฐกิจพอเพียงมาปรับใช้ในการดำเนินชีวิตประจำวัน					
• มากที่สุด	7.5	7.5	8.5	7.0	7.2
• มาก	29.9	28.2	30.6	29.3	35.0
• ปานกลาง	46.7	45.9	47.8	47.1	45.8
• น้อย	13.1	15.2	10.0	14.1	9.7
• น้อยที่สุด	2.8	3.2	3.1	2.5	2.3
➤ การจัดกิจกรรม/งานที่ลดรายจ่าย/เพิ่มรายได้ให้กับครัวเรือน					
• มีการจัดทำกิจกรรม	62.5	61.0	68.9	60.1	63.9
• ไม่มีการจัดทำกิจกรรม	37.5	39.0	31.1	39.9	36.1

3.3.3 ข้อคิดเห็นและข้อเสนอแนะต่อการดำเนินชีวิตเพื่อการอยู่ดีมีสุขภายใต้หลักเศรษฐกิจพอเพียง

ประชาชนประมาณ ร้อยละ 27.6 ให้ข้อคิดเห็นและข้อเสนอแนะต่อการดำเนินชีวิตเพื่อการอยู่ดีมีสุข โดยเห็นว่าควรใช้จ่ายอย่างประหยัด ไม่ฟุ่มเฟือย ควรมีเจ้าหน้าที่อบรมให้ความรู้ใหม่ๆ ในเรื่องเศรษฐกิจพอเพียงแก่ประชาชน ควรใช้เป็นแนวทางในการดำเนินชีวิตที่เหมาะสม ควรใช้ทรัพยากรให้เกิดประโยชน์สูงสุด ควรมีความสามัคคี ร่วมมือกัน เช่น การจัดตั้งกลุ่มสหกรณ์ เป็นต้น นอกจากนี้ ยังมีข้อเสนอแนะอื่นๆ เช่น ปรับเปลี่ยนให้สอดคล้องต่อสภาพสังคมปัจจุบัน ปรับรูปแบบให้เหมาะสมกับฐานะความเป็นอยู่ของครัวเรือน เป็นต้น (ตาราง ท)

ตาราง ท ร้อยละของประชาชน จำแนกตามข้อคิดเห็นและข้อเสนอแนะต่อการดำเนินชีวิตเพื่อการอยู่ดีมีสุข ภายใต้หลักเศรษฐกิจพอเพียง

ข้อคิดเห็นและข้อเสนอแนะ	ร้อยละ
รวม	100.0
➤ มีข้อคิดเห็นและข้อเสนอแนะ	27.6
• ควรใช้จ่ายอย่างประหยัด ไม่ฟุ่มเฟือย	17.6
• ควรมีเจ้าหน้าที่อบรมให้ความรู้ใหม่ๆ ในเรื่องเศรษฐกิจพอเพียงแก่ประชาชน	4.3
• ควรใช้เป็นแนวทางในการดำเนินชีวิตที่เหมาะสม	3.0
• ควรใช้ทรัพยากรให้เกิดประโยชน์สูงสุด	2.1
• ควรมีความสามัคคี ร่วมมือกัน เช่น การจัดตั้งกลุ่มสหกรณ์ เป็นต้น	0.3
• อื่นๆ เช่น ปรับเปลี่ยนให้สอดคล้องต่อสภาพสังคมปัจจุบัน ปรับรูปแบบให้เหมาะสมกับฐานะความเป็นอยู่ของครัวเรือน เป็นต้น	0.3
➤ ไม่มีข้อคิดเห็นและข้อเสนอแนะ	72.4

3.3.4 การทำไร่นาสวนผสม/เกษตรผสมผสาน

เมื่อสอบถามผู้ที่มีอาชีพเกษตรกรเกี่ยวกับการทำเกษตรกรรมรูปแบบไร่นาสวนผสม/เกษตรผสมผสาน มีเกษตรกรที่ระบุว่า ทำ ร้อยละ 27.1 และ ยังไม่ได้ทำ ร้อยละ 72.9 และเมื่อถามความคิดที่จะเปลี่ยนมาทำไร่นาสวนผสม/เกษตรผสมผสาน มีเกษตรกรที่ระบุว่า จะเปลี่ยนมาทำ ร้อยละ 16.5 ส่วนที่ระบุว่า ไม่เปลี่ยนและไม่แน่ใจใกล้เคียงกัน คือ ร้อยละ 28.8 และ ร้อยละ 27.6 ตามลำดับ

นอกจากนี้ได้สอบถามถึงการพัฒนานำความรู้หรือเทคโนโลยีใหม่มาปรับใช้ในการประกอบอาชีพเกษตรกรรม พบว่า สัดส่วนของเกษตรกรที่นำเทคโนโลยีมาปรับใช้ มีร้อยละ 54.1 ส่วนที่ยังไม่นำมาปรับใช้ ร้อยละ 45.9 (ตาราง ๕)

ตาราง ๕ ร้อยละของเกษตรกร จำแนกตามความคิดเห็นเกี่ยวกับการทำการเกษตรกรรมรูปแบบไร่นาสวนผสม/เกษตรผสมผสาน เป็นรายภาค

การทำเกษตรกรรมรูปแบบ ไร่นาสวนผสม/เกษตรผสมผสาน	ทั่วประเทศ	ภาค			
		กลาง (ยกเว้น กทม.)	เหนือ	ตะวันออก- เฉียงเหนือ	ใต้
รวม	100.0	100.0	100.0	100.0	100.0
➤ ทำ	27.1	38.7	21.0	24.5	36.8
➤ ไม่ทำ แต่อาจจะ	72.9	61.3	79.0	75.5	63.2
• เปลี่ยนมาทำ	16.5	9.9	13.1	20.0	13.7
• ไม่เปลี่ยน	28.8	23.9	35.8	28.0	26.1
• ไม่แน่ใจ/ไม่ทราบ	27.6	27.5	30.1	27.5	23.4
➤ มีการนำเทคโนโลยีมาปรับใช้					
• ใช้	54.1	56.3	57.5	52.6	53.2
• ไม่ใช้	45.9	43.7	42.5	47.4	46.8

3.3.5 ประโยชน์ในการทำไร่นาสวนผสม/เกษตรผสมผสาน

เกษตรกรส่วนใหญ่ ร้อยละ 75.2 เห็นว่าการทำไร่นาสวนผสม/เกษตรผสมผสานทำให้มีอาหารไว้บริโภคและวัสดุใช้สอยในครัวเรือน รองลงมา ร้อยละ 69.5 เห็นว่าเป็นการเพิ่มรายได้ และร้อยละ 35.0 ลดการซื้อปัจจัยการผลิตจากภายนอก โดยพึ่งพาทรัพยากรในไร่นาสวนของตนเองให้มากขึ้น ร้อยละ 19.6 ลดความเสี่ยงจากภาวะธรรมชาติ และการตลาดที่แปรปรวน สำหรับในระดับภาค เกษตรกรส่วนใหญ่เกือบทุกภาคมีความเห็นว่าทำให้มีอาหารไว้บริโภคและวัสดุใช้สอยในครัวเรือน ยกเว้นภาคกลาง ที่ส่วนใหญ่เห็นว่าเป็นการเพิ่มรายได้ (ตาราง น)

ตาราง น ร้อยละของเกษตรกร จำแนกตามความคิดเห็นเกี่ยวกับประโยชน์ในการทำไร่นาสวนผสม/เกษตรผสมผสาน เป็นรายภาค

การทำเกษตรรูปแบบ ^{1/} ไร่นาสวนผสม/เกษตรผสมผสาน	ทั่วประเทศ	ภาค			
		กลาง (ยกเว้น กทม.)	เหนือ	ตะวันออก- เฉียงเหนือ	ใต้
• ทำให้มีอาหารไว้บริโภคและวัสดุใช้สอยในครัวเรือน	75.2	62.2	79.5	77.6	71.2
• เป็นการเพิ่มรายได้	69.5	68.0	68.5	70.0	70.4
• ลดการซื้อปัจจัยการผลิตจากภายนอก โดยพึ่งพาทรัพยากรในไร่นาสวนของตนเองให้มากขึ้น	35.0	27.5	40.8	35.3	32.3
• ลดความเสี่ยงจากภาวะธรรมชาติ และการตลาดที่แปรปรวน	19.6	18.9	19.3	19.2	22.6
• ในระยะยาวสร้างสมดุลทางธรรมชาติ ทำให้ระบบนิเวศเกษตรชุมชนดีขึ้น	7.3	8.1	8.1	6.0	10.8
• อื่น ๆ และไม่ทราบ/ไม่แน่ใจ	5.3	10.4	7.4	3.7	3.5

หมายเหตุ : 1/ ตอบได้มากกว่า 1 คำตอบ

3.3.6 การรวมกลุ่มเกษตรกรและความต้องการให้ภาครัฐสนับสนุน

เมื่อสอบถามเกษตรกรเกี่ยวกับการรวมกลุ่มเกษตรกร เพื่อให้มีอำนาจในการต่อรองในการซื้อขายหรือกำหนดราคาพืชผล เกษตรกรโดยรวม ร้อยละ 83.6 ระบุว่า ยังไม่มีการรวมกลุ่ม และร้อยละ 16.4 ระบุว่ามีการรวมกลุ่ม โดยเกษตรกรในภาคตะวันออกเฉียงเหนือ ระบุว่า มีการรวมกลุ่มน้อยที่สุด ร้อยละ 14.9

สำหรับเรื่องที่ต้องการให้ภาครัฐสนับสนุนให้ความช่วยเหลือ เกษตรกรโดยรวม ระบุว่า ต้องการให้ภาครัฐช่วยเหลือด้านเงินทุนมากที่สุด ร้อยละ 35.9 รองลงมา ประกันราคาพืชผล ร้อยละ 29.8 แหล่งน้ำ ร้อยละ 12.1 โดยเกษตรกรส่วนใหญ่ในภาคตะวันออกเฉียงเหนือ และภาคกลางต้องการให้ช่วยเหลือเรื่องเงินทุนมากที่สุด ร้อยละ 39.4 และ 39.2 ตามลำดับ ส่วนภาคเหนือ และภาคใต้ ต้องการให้ภาครัฐช่วยเหลือด้านประกันราคาพืชผลมากที่สุด ร้อยละ 40.5 และ 38.1 ตามลำดับ (ตาราง บ)

ตาราง บ ร้อยละของเกษตรกร จำแนกตามความคิดเห็นเกี่ยวกับการรวมกลุ่มเกษตรกรและความต้องการให้ภาครัฐสนับสนุน เป็นรายภาค

การรวมกลุ่มเกษตรกรและ ความต้องการให้ภาครัฐสนับสนุน	ทั่วประเทศ	ภาค			
		กลาง (ยกเว้น กทม.)	เหนือ	ตะวันออกเฉียงเหนือ	ใต้
➤ การรวมกลุ่มเกษตรกร	100.0	100.0	100.0	100.0	100.0
• มี	16.4	20.3	16.0	14.9	20.2
• ไม่มี	83.6	79.7	84.0	85.1	79.8
➤ ความต้องการให้ภาครัฐสนับสนุน	100.0	100.0	100.0	100.0	100.0
• เงินทุน	35.9	39.2	24.3	39.4	35.5
• ประกันราคาพืชผล	29.8	29.3	40.5	24.2	38.1
• แหล่งน้ำ	12.1	7.2	11.5	15.6	2.4
• เมล็ดพันธุ์พืช/พันธุ์สัตว์	8.2	6.3	11.5	8.3	4.3
• ที่ดินทำกิน	7.7	8.1	8.4	6.9	9.7
• ถ่ายทอดความรู้/เทคโนโลยี	5.0	9.0	2.6	4.1	8.9
• อื่น ๆ	1.3	0.9	1.2	1.5	1.1

3.3.7 การเปลี่ยนจากเกษตรกรไปประกอบอาชีพอื่น

จากการสอบถามความคิดเห็นของเกษตรกรเกี่ยวกับความคิดที่จะเปลี่ยนอาชีพจากเกษตรกรเป็นอาชีพอื่น ส่วนใหญ่ ร้อยละ 79.0 ระบุว่า ไม่เปลี่ยน และมีเพียงร้อยละ 4.8 ที่คิดจะเปลี่ยน โดยอาชีพที่ต้องการจะทำได้แก่ ค้าขาย/ธุรกิจส่วนตัว รับจ้างทั่วไป เป็นต้น (ตาราง ป)

ตาราง ป ร้อยละของเกษตรกร จำแนกตามความคิดเห็นเกี่ยวกับความคิดที่จะเปลี่ยนจากอาชีพเกษตรกรไปประกอบอาชีพอื่น เป็นรายภาค

ความคิดที่จะเปลี่ยนอาชีพ	ทั่วประเทศ	ภาค			
		กลาง (ยกเว้น กทม.)	เหนือ	ตะวันออก- เฉียงเหนือ	ใต้
รวม	100.0	100.0	100.0	100.0	100.0
➤ ไม่เปลี่ยน	79.0	75.2	80.2	78.5	83.6
➤ เปลี่ยนอาชีพ ที่ต้องการจะทำ	4.8	2.7	5.0	5.6	3.0
• ค้าขาย/ธุรกิจส่วนตัว	3.3	1.3	2.2	4.5	1.7
• รับจ้างทั่วไป	0.5	0.9	0.7	0.5	0.3
• อื่นๆ เช่น ช่างฝีมือ ช่างไม้ เป็นต้น	0.2	0.5	0.2	0.0	0.5
• ไม่ระบุ	0.8	-	1.9	0.6	0.5
➤ ไม่แน่ใจ	16.2	22.1	14.8	15.9	13.4

สารบัญตารางสถิติ

	หน้า
ตาราง 1 ร้อยละของประชาชนที่ตอบสัมภาษณ์ จำแนกตามลักษณะทางประชากร/สังคม เป็นรายภาค	37
ตาราง 2 ร้อยละของประชาชน จำแนกตามการรับรู้ข้อมูลข่าวสารและประกาศต่างๆ ของทางราชการ และลักษณะทางประชากร/สังคม	38
ตาราง 3 ร้อยละของประชาชน จำแนกตามความคิดเห็นเกี่ยวกับความปลอดภัยในชีวิตและทรัพย์สิน และลักษณะทางประชากร/สังคม	39
ตาราง 4 ร้อยละของประชาชน จำแนกตามความคิดเห็นเกี่ยวกับการช่วยเหลือ/เกื้อกูลกันและลักษณะทางประชากร/สังคม	40
ตาราง 5 ร้อยละของประชาชน จำแนกตามความเข้มแข็งและสามารถพึ่งพาตนเองในการประกอบอาชีพ และลักษณะทางประชากร/สังคม	41
ตาราง 6 ร้อยละของประชาชน จำแนกตามความคิดเห็นเกี่ยวกับการดูแล/สงเคราะห์ช่วยเหลือผู้ด้อยโอกาสหรือครอบครัวยากจนจากภาครัฐ และลักษณะทางประชากร/สังคม	42
ตาราง 7 ร้อยละของประชาชน จำแนกตามความคิดเห็นเกี่ยวกับการรักษาทรัพยากรธรรมชาติและสิ่งแวดล้อมในหมู่บ้าน/ชุมชน และลักษณะทางประชากร/สังคม	43
ตาราง 8 ร้อยละของประชาชน จำแนกตามความคิดเห็นเกี่ยวกับความพึงพอใจต่อการให้บริการของหน่วยงานราชการในพื้นที่ และลักษณะทางประชากร/สังคม	44
ตาราง 9 ร้อยละของประชาชน จำแนกตามความคิดเห็นเกี่ยวกับการทราบ/รู้ข่าวจัดทำแผนงาน/โครงการ/กิจกรรมเพื่อพัฒนาชุมชนของตนเอง และลักษณะทางประชากร/สังคม	45
ตาราง 10 ร้อยละของประชาชนที่ทราบข่าวการจัดทำแผนงาน จำแนกตามความคิดเห็นเกี่ยวกับการมีส่วนร่วมในการรับรู้/รับทราบหรือออกเสียงในการเสนอเลือกแผนงาน/โครงการ/กิจกรรมของหมู่บ้าน/ชุมชน และลักษณะทางประชากร/สังคม	46
ตาราง 11 ร้อยละของประชาชนที่เข้าร่วมเสนอแผนงาน จำแนกตามความคิดเห็นเกี่ยวกับแผนงาน/โครงการ/กิจกรรมที่คนส่วนใหญ่ในหมู่บ้าน/ชุมชนได้เลือกทำ และลักษณะทางประชากร/สังคม	47

สารบัญตารางสถิติ (ต่อ)

		หน้า
ตาราง 12	ร้อยละของประชาชนที่เข้าร่วมเสนอแผนงาน จำแนกตามความคิดเห็นเกี่ยวกับการเบิกจ่ายงบประมาณที่ขอรับการสนับสนุนในการดำเนินการตามแผนงาน/โครงการ/กิจกรรม และลักษณะทางประชากร/สังคม	48
ตาราง 13	ร้อยละของประชาชนที่เข้าร่วมเสนอแผนงาน จำแนกตามความคิดเห็นต่อวิธีการดำเนินการตามแผนงาน/โครงการ/กิจกรรม และลักษณะทางประชากร/สังคม	49
ตาราง 14	ร้อยละของประชาชนที่เข้าร่วมเสนอแผนงาน จำแนกตามหน่วยงานที่ขอคำปรึกษาหรือขอความช่วยเหลือ และลักษณะทางประชากร/สังคม	50
ตาราง 15	ร้อยละของประชาชนที่เข้าร่วมเสนอแผนงาน จำแนกตามความคิดเห็นเกี่ยวกับการจัดทำแผนงาน/โครงการ/กิจกรรมตรงกับความต้องการของประชาชนในท้องถิ่น และลักษณะทางประชากร/สังคม	51
ตาราง 16	ร้อยละของประชาชนที่เข้าร่วมเสนอแผนงาน จำแนกตามความคิดเห็นเกี่ยวกับความโปร่งใสของคณะทำงานของหมู่บ้าน/ชุมชน และลักษณะทางประชากร/สังคม	52
ตาราง 17	ร้อยละของประชาชนที่เข้าร่วมเสนอแผนงาน จำแนกตามความคิดเห็นเกี่ยวกับประโยชน์ของการจัดทำแผนงาน/โครงการ/กิจกรรมต่อชุมชน และลักษณะทางประชากร/สังคม	53
ตาราง 18	ร้อยละของประชาชนที่เข้าร่วมเสนอแผนงาน จำแนกตามความคิดเห็นเกี่ยวกับการเกิดกระบวนการเรียนรู้ความเป็นประชาธิปไตย และความสามัคคีของคนในหมู่บ้าน/ชุมชน และลักษณะทางประชากร/สังคม	54
ตาราง 19	ร้อยละของประชาชน จำแนกตามความคาดหวังเกี่ยวกับคุณภาพชีวิตของคนในหมู่บ้าน/ชุมชน และลักษณะทางประชากร/สังคม	55
ตาราง 20	ร้อยละของประชาชน จำแนกตามความพึงพอใจของคนในหมู่บ้าน/ชุมชนต่อนโยบายภาครัฐที่ให้ประชาชนในพื้นที่ได้มีส่วนร่วมในการแก้ปัญหาภายใต้หลักเศรษฐกิจพอเพียง และลักษณะทางประชากร/สังคม	56
ตาราง 21	ร้อยละของประชาชน จำแนกตามการเคยรับฟัง/รับทราบข้อมูลข่าวสารเกี่ยวกับหลักเศรษฐกิจพอเพียง และลักษณะทางประชากร/สังคม	57
ตาราง 22	ร้อยละของประชาชน จำแนกตามความคิดเห็นเกี่ยวกับความรู้ความเข้าใจต่อหลักเศรษฐกิจพอเพียง และลักษณะทางประชากร/สังคม	58

สารบัญตารางสถิติ (ต่อ)

	หน้า
ตาราง 23 ร้อยละของประชาชน จำแนกตามความคิดเห็นเกี่ยวกับการนำหลักเศรษฐกิจพอเพียง มาปรับใช้ในการดำเนินชีวิต และลักษณะทางประชากร/สังคม	59
ตาราง 24 ร้อยละของประชาชน จำแนกตามการจัดกิจกรรม/งานที่ลดรายจ่ายเพิ่มรายได้ให้กับครัวเรือน และลักษณะทางประชากร/สังคม	60
ตาราง 25 ร้อยละของเกษตรกร จำแนกตามความคิดเห็นเกี่ยวกับการทำการเกษตรกรรมรูปแบบ ไร่นาสวนผสม/เกษตรผสมผสาน และลักษณะทางประชากร/สังคม	61
ตาราง 26 ร้อยละของเกษตรกร จำแนกตามความคิดที่จะเปลี่ยนมาทำการเกษตรกรรมรูปแบบ ไร่นาสวนผสม/เกษตรผสมผสาน และลักษณะทางประชากร/สังคม	62
ตาราง 27 ร้อยละของเกษตรกร จำแนกตามความคิดเห็นเกี่ยวกับประโยชน์ในการทำไร่นาสวนผสม/ เกษตรผสมผสาน และลักษณะทางประชากร/สังคม	63
ตาราง 28 ร้อยละของเกษตรกร จำแนกตามความคิดเห็นเกี่ยวกับการพัฒนานำความรู้หรือ เทคโนโลยีใหม่ๆ มาปรับใช้ในการประกอบอาชีพ และลักษณะทางประชากร/สังคม	64
ตาราง 29 ร้อยละของเกษตรกร จำแนกตามความคิดเห็นเกี่ยวกับความต้องการให้ภาครัฐสนับสนุน/ ให้ความช่วยเหลือ ในเรื่องใดมากที่สุด และลักษณะทางประชากร/สังคม	65
ตาราง 30 ร้อยละของเกษตรกร จำแนกตามความคิดเห็นเกี่ยวกับการรวมกลุ่มเกษตรกรเพื่อให้มี อำนาจต่อรองในการซื้อขายหรือการกำหนดราคาพืชผล และลักษณะทางประชากร/สังคม	66
ตาราง 31 ร้อยละของเกษตรกร จำแนกตามความคิดเห็นเกี่ยวกับความคิดที่จะเปลี่ยนจากอาชีพ เกษตรกรเป็นอาชีพอื่น และลักษณะทางประชากร/สังคม	67

ตารางสถิติ

ตาราง 1 ร้อยละของประชาชนที่ตอบสัมภาษณ์ จำแนกตามลักษณะทางประชากร/สังคม เป็นรายภาค

ลักษณะทางประชากร/สังคม	ทั่วประเทศ	ภาค			
		กลาง (ยกเว้น กทม.)	เหนือ	ตะวันออก- เฉียงเหนือ	ใต้
เพศ	100.0	100.0	100.0	100.0	100.0
ชาย	48.0	47.0	49.4	46.3	50.1
หญิง	52.0	53.0	50.6	53.7	49.9
อายุ	100.0	100.0	100.0	100.0	100.0
15 - 29 ปี	18.0	21.2	14.4	16.6	20.0
30 - 39 ปี	23.8	26.2	21.8	21.3	26.2
40 - 49 ปี	25.1	24.8	26.6	24.8	24.2
50 - 59 ปี	20.6	16.5	24.7	22.4	18.6
60 ปีขึ้นไป	12.5	11.3	12.5	14.9	11.0
ระดับการศึกษาสูงสุด	100.0	100.0	100.0	100.0	100.0
ไม่ได้รับการศึกษา	4.1	3.8	5.5	3.7	3.7
ประถมศึกษา	49.9	43.2	55.3	57.4	42.1
มัธยมศึกษาตอนต้น	16.0	16.2	13.1	15.5	19.5
มัธยมศึกษาตอนปลาย/ปวช.	15.1	17.4	11.8	14.0	17.5
ปวส. ปวท. อนุปริญญา	5.9	8.6	4.7	2.9	7.8
ปริญญาตรี สูงกว่าและอื่นๆ	9.0	10.8	9.6	6.5	9.4
สถานภาพการทำงาน	100.0	100.0	100.0	100.0	100.0
ข้าราชการ/พนักงานรัฐวิสาหกิจ	6.5	6.1	7.8	6.4	5.8
พนักงาน/ลูกจ้างเอกชน	10.4	19.5	7.0	5.4	9.7
ค้าขาย/ประกอบธุรกิจส่วนตัว	18.6	21.3	18.2	16.3	18.8
เกษตรกร	35.1	17.6	36.8	49.0	35.8
รับจ้างทั่วไป/กรรมกร	12.4	15.5	13.6	8.8	12.0
นักเรียน/นักศึกษา	6.0	6.3	5.6	5.2	7.2
แม่บ้าน/ไม่ได้ประกอบอาชีพ	10.6	13.3	10.6	8.8	9.9
อื่นๆ	0.4	0.4	0.4	0.1	0.8

ตาราง 2 ร้อยละของประชาชน จำแนกตามการรับรู้ข้อมูลข่าวสารและประกาศต่างๆ ของทางราชการ และลักษณะทางประชากร/สังคม

ลักษณะทางประชากร/สังคม	รวม	การทราบ/รับรู้ข้อมูลข่าวสาร/ประกาศต่างๆ			
		มาก	ปานกลาง	น้อย	ไม่ทราบ
เพศ	100.0	26.0	56.2	14.4	3.4
ชาย	100.0	27.3	54.1	15.2	3.4
หญิง	100.0	24.7	58.0	13.8	3.5
อายุ	100.0	26.0	56.2	14.4	3.4
15 - 29 ปี	100.0	21.5	58.9	15.0	4.6
30 - 39 ปี	100.0	24.3	59.2	12.9	3.6
40 - 49 ปี	100.0	28.3	55.2	14.4	2.1
50 - 59 ปี	100.0	26.7	56.6	14.4	2.3
60 ปีขึ้นไป	100.0	29.3	48.4	16.5	5.8
ระดับการศึกษาสูงสุด	100.0	26.0	56.2	14.4	3.4
ไม่ได้รับการศึกษา	100.0	19.7	53.1	18.2	9.0
ประถมศึกษา	100.0	28.1	55.0	14.1	2.8
มัธยมศึกษาตอนต้น	100.0	24.9	58.9	12.8	3.4
มัธยมศึกษาตอนปลาย/ปวช.	100.0	22.7	59.9	13.9	3.5
ปวส. ปวท. อนุปริญญา	100.0	24.4	52.7	17.0	5.9
ปริญญาตรี สูงกว่าและอื่นๆ	100.0	24.6	55.8	17.1	2.5
สถานภาพการทำงาน	100.0	26.0	56.2	14.4	3.4
ข้าราชการ/พนักงานรัฐวิสาหกิจ	100.0	37.2	51.4	9.8	1.6
พนักงาน/ลูกจ้างเอกชน	100.0	16.9	59.1	18.8	5.2
ค้าขาย/ประกอบธุรกิจส่วนตัว	100.0	25.4	57.4	13.9	3.3
เกษตรกร	100.0	29.5	57.3	11.8	1.4
รับจ้างทั่วไป/กรรมกร	100.0	23.2	55.2	16.7	4.9
นักเรียน/นักศึกษา	100.0	21.7	57.5	14.4	6.4
แม่บ้าน/ไม่ได้ประกอบอาชีพ	100.0	21.9	50.9	20.2	7.0
อื่นๆ	100.0	35.9	30.3	33.8	

ตาราง 3 ร้อยละของประชาชน จำแนกตามความคิดเห็นเกี่ยวกับความปลอดภัยในชีวิตและทรัพย์สิน และลักษณะทางประชากร/สังคม

ลักษณะทางประชากร/สังคม	รวม	ความปลอดภัยในชีวิตและทรัพย์สิน			
		มาก	ปานกลาง	น้อย	ไม่ปลอดภัย
เพศ	100.0	32.3	54.0	10.3	3.4
ชาย	100.0	32.5	54.0	10.1	3.4
หญิง	100.0	32.2	53.9	10.4	3.5
อายุ	100.0	32.3	54.0	10.3	3.4
15 - 29 ปี	100.0	24.7	58.0	12.4	4.9
30 - 39 ปี	100.0	28.9	55.6	11.4	4.1
40 - 49 ปี	100.0	34.2	53.3	9.5	3.0
50 - 59 ปี	100.0	34.6	54.4	8.9	2.1
60 ปีขึ้นไป	100.0	41.8	46.2	8.9	3.1
ระดับการศึกษาสูงสุด	100.0	32.3	54.0	10.3	3.4
ไม่ได้รับการศึกษา	100.0	42.5	40.7	12.5	4.3
ประถมศึกษา	100.0	36.6	52.9	8.6	1.9
มัธยมศึกษาตอนต้น	100.0	28.3	56.1	10.4	5.2
มัธยมศึกษาตอนปลาย/ปวช.	100.0	26.8	56.9	11.7	4.6
ปวส. ปวท. อนุปริญญา	100.0	23.9	57.2	11.7	7.2
ปริญญาตรี สูงกว่าและอื่นๆ	100.0	24.4	55.8	15.5	4.3
สถานภาพการทำงาน	100.0	32.3	54.0	10.3	3.4
ข้าราชการ/พนักงานรัฐวิสาหกิจ	100.0	34.7	54.5	8.5	2.3
พนักงาน/ลูกจ้างเอกชน	100.0	20.2	55.8	16.2	7.8
ค้าขาย/ประกอบธุรกิจส่วนตัว	100.0	28.7	55.4	12.1	3.8
เกษตรกร	100.0	39.9	51.5	7.1	1.5
รับจ้างทั่วไป/กรรมกร	100.0	30.2	55.1	10.8	3.9
นักเรียน/นักศึกษา	100.0	23.5	63.0	9.5	4.0
แม่บ้าน/ไม่ได้ประกอบอาชีพ	100.0	29.8	52.1	13.3	4.8
อื่นๆ	100.0	39.4	47.0	3.5	10.1

ตาราง 4 ร้อยละของประชาชน จำแนกตามความคิดเห็นเกี่ยวกับการช่วยเหลือ/เกื้อกูลกัน
และลักษณะทางประชากร/สังคม

ลักษณะทางประชากร/สังคม	รวม	การช่วยเหลือ/เกื้อกูลกัน			
		มาก	ปานกลาง	น้อย	ต่างคนต่างอยู่
เพศ	100.0	33.8	50.5	11.0	4.7
ชาย	100.0	33.5	50.4	11.5	4.6
หญิง	100.0	34.0	50.5	10.6	4.9
อายุ	100.0	33.8	50.5	11.0	4.7
15 - 29 ปี	100.0	31.7	50.3	12.7	5.3
30 - 39 ปี	100.0	29.5	53.3	11.8	5.4
40 - 49 ปี	100.0	33.9	49.4	12.3	4.4
50 - 59 ปี	100.0	36.4	50.3	9.1	4.2
60 ปีขึ้นไป	100.0	39.8	47.7	8.1	4.4
ระดับการศึกษาสูงสุด	100.0	33.8	50.5	11.0	4.7
ไม่ได้รับการศึกษา	100.0	38.8	49.2	6.9	5.1
ประถมศึกษา	100.0	38.0	49.7	8.8	3.5
มัธยมศึกษาตอนต้น	100.0	30.8	50.1	13.4	5.7
มัธยมศึกษาตอนปลาย/ปวช.	100.0	29.6	50.0	14.3	6.1
ปวส. ปวท. อนุปริญญา	100.0	22.6	56.9	12.8	7.7
ปริญญาตรี สูงกว่าและอื่นๆ	100.0	25.8	53.1	15.2	5.9
สถานภาพการทำงาน	100.0	33.8	50.5	11.0	4.7
ข้าราชการ/พนักงานรัฐวิสาหกิจ	100.0	35.8	53.1	9.3	1.8
พนักงาน/ลูกจ้างเอกชน	100.0	18.1	55.7	16.6	9.6
ค้าขาย/ประกอบธุรกิจส่วนตัว	100.0	28.3	51.2	13.6	6.9
เกษตรกร	100.0	42.3	48.7	7.8	1.2
รับจ้างทั่วไป/กรรมกร	100.0	29.0	52.1	11.0	7.9
นักเรียน/นักศึกษา	100.0	32.9	50.5	11.9	4.7
แม่บ้าน/ไม่ได้ประกอบอาชีพ	100.0	34.0	46.2	13.0	6.8
อื่นๆ	100.0	25.8	48.4	22.3	3.5

ตาราง 5 ร้อยละของประชาชน จำแนกตามความเข้มแข็งและสามารถพึ่งพาตนเองในการประกอบอาชีพ และลักษณะทางประชากร/สังคม

ลักษณะทางประชากร/สังคม	รวม	พึ่งพาตนเองได้/พึ่งพาตนเองไม่ได้	
		เข้มแข็ง/พึ่งพาตนเองได้	ไม่เข้มแข็ง ไม่สามารถพึ่งตนเองได้
เพศ	100.0	92.5	7.5
ชาย	100.0	91.6	8.4
หญิง	100.0	93.3	6.7
อายุ	100.0	92.5	7.5
15 - 29 ปี	100.0	93.5	6.5
30 - 39 ปี	100.0	92.6	7.4
40 - 49 ปี	100.0	90.6	9.4
50 - 59 ปี	100.0	93.6	6.4
60 ปีขึ้นไป	100.0	92.4	7.6
ระดับการศึกษาสูงสุด	100.0	92.5	7.5
ไม่ได้รับการศึกษา	100.0	90.8	9.2
ประถมศึกษา	100.0	93.7	6.3
มัธยมศึกษาตอนต้น	100.0	91.9	8.1
มัธยมศึกษาตอนปลาย/ปวช.	100.0	93.0	7.0
ปวส. ปวท. อนุปริญญา	100.0	88.6	11.4
ปริญญาตรี สูงกว่าและอื่นๆ	100.0	88.6	11.4
สถานภาพการทำงาน	100.0	92.5	7.5
ข้าราชการ/พนักงานรัฐวิสาหกิจ	100.0	90.5	9.5
พนักงาน/ลูกจ้างเอกชน	100.0	91.4	8.6
ค้าขาย/ประกอบธุรกิจส่วนตัว	100.0	92.4	7.6
เกษตรกร	100.0	93.5	6.5
รับจ้างทั่วไป/กรรมกร	100.0	89.6	10.4
นักเรียน/นักศึกษา	100.0	95.2	4.8
แม่บ้าน/ไม่ได้ประกอบอาชีพ	100.0	92.8	7.2
อื่นๆ	100.0	89.9	10.1

ตาราง 6 ร้อยละของประชาชน จำแนกตามความคิดเห็นเกี่ยวกับการดูแล/สงเคราะห์ช่วยเหลือผู้ด้อยโอกาสหรือครอบครัวยากจนจากภาครัฐ และลักษณะทางประชากร/สังคม

ลักษณะทางประชากร/สังคม	รวม	การดูแล/สงเคราะห์ ช่วยเหลือผู้ด้อยโอกาส			
		มาก	ปานกลาง	น้อย	ยังไม่ได้รับการดูแล
เพศ	100.0	15.1	48.0	29.5	7.4
ชาย	100.0	13.6	49.2	29.8	7.4
หญิง	100.0	16.4	46.8	29.3	7.5
อายุ	100.0	15.1	48.0	29.5	7.4
15 - 29 ปี	100.0	12.7	48.2	30.3	8.8
30 - 39 ปี	100.0	14.2	50.8	26.2	8.8
40 - 49 ปี	100.0	15.1	46.0	32.6	6.3
50 - 59 ปี	100.0	15.8	50.0	28.4	5.8
60 ปีขึ้นไป	100.0	18.7	42.9	30.4	8.0
ระดับการศึกษาสูงสุด	100.0	15.1	48.0	29.5	7.4
ไม่ได้รับการศึกษา	100.0	16.9	49.5	22.8	10.8
ประถมศึกษา	100.0	17.2	47.8	29.2	5.8
มัธยมศึกษาตอนต้น	100.0	13.4	50.7	27.1	8.8
มัธยมศึกษาตอนปลาย/ปวช.	100.0	13.1	49.1	31.0	6.8
ปวส. ปวท. อนุปริญญา	100.0	12.6	46.0	33.0	8.4
ปริญญาตรี สูงกว่าและอื่นๆ	100.0	9.4	42.4	34.4	13.8
สถานภาพการทำงาน	100.0	15.1	48.0	29.5	7.4
ข้าราชการ/พนักงานรัฐวิสาหกิจ	100.0	16.7	52.5	25.6	5.2
พนักงาน/ลูกจ้างเอกชน	100.0	7.8	43.6	34.1	14.5
ค้าขาย/ประกอบธุรกิจส่วนตัว	100.0	14.5	45.7	31.6	8.2
เกษตรกร	100.0	18.3	52.2	25.4	4.1
รับจ้างทั่วไป/กรรมกร	100.0	14.0	47.4	30.0	8.6
นักเรียน/นักศึกษา	100.0	11.1	46.7	33.0	9.2
แม่บ้าน/ไม่ได้ประกอบอาชีพ	100.0	14.3	40.2	35.4	10.1
อื่นๆ	100.0	9.1	44.9	39.0	7.0

ตาราง 7 ร้อยละของประชาชน จำแนกตามความคิดเห็นเกี่ยวกับการรักษาทรัพยากรธรรมชาติและสิ่งแวดล้อมในหมู่บ้าน/ชุมชน และลักษณะทางประชากร/สังคม

ลักษณะทางประชากร/สังคม	รวม	การดูแลรักษาทรัพยากรธรรมชาติและสิ่งแวดล้อม			
		มาก	ปานกลาง	น้อย	ยังไม่ได้ทำ
เพศ	100.0	19.4	53.9	20.5	6.2
ชาย	100.0	18.1	53.9	21.7	6.3
หญิง	100.0	20.5	53.8	19.5	6.2
อายุ	100.0	19.4	53.9	20.5	6.2
15 - 29 ปี	100.0	16.9	53.4	23.7	6.0
30 - 39 ปี	100.0	18.3	53.9	21.0	6.8
40 - 49 ปี	100.0	20.1	52.6	22.0	5.3
50 - 59 ปี	100.0	19.2	56.1	18.1	6.6
60 ปีขึ้นไป	100.0	23.5	52.9	16.7	6.9
ระดับการศึกษาสูงสุด	100.0	19.4	53.9	20.5	6.2
ไม่ได้รับการศึกษา	100.0	32.2	47.1	14.2	6.5
ประถมศึกษา	100.0	20.9	55.0	18.7	5.4
มัธยมศึกษาตอนต้น	100.0	18.5	54.9	19.1	7.5
มัธยมศึกษาตอนปลาย/ปวช.	100.0	16.8	56.0	22.2	5.0
ปวส. ปวท. อนุปริญญา	100.0	17.1	47.1	30.3	5.5
ปริญญาตรี สูงกว่าและอื่นๆ	100.0	11.8	48.8	28.1	11.3
สถานภาพการทำงาน	100.0	19.4	53.9	20.5	6.2
ข้าราชการ/พนักงานรัฐวิสาหกิจ	100.0	21.7	51.8	20.0	6.5
พนักงาน/ลูกจ้างเอกชน	100.0	9.7	53.5	26.4	10.4
ค้าขาย/ประกอบธุรกิจส่วนตัว	100.0	16.9	54.2	23.2	5.7
เกษตรกร	100.0	24.7	55.0	16.0	4.3
รับจ้างทั่วไป/กรรมกร	100.0	18.7	53.3	21.6	6.4
นักเรียน/นักศึกษา	100.0	18.0	50.5	24.4	7.1
แม่บ้าน/ไม่ได้ประกอบอาชีพ	100.0	14.9	53.7	22.5	8.9
อื่นๆ	100.0	18.4	44.0	31.0	6.6

ตาราง 8 ร้อยละของประชาชน จำแนกตามความคิดเห็นเกี่ยวกับความพึงพอใจต่อการให้บริการ
ของหน่วยงานราชการในพื้นที่ และลักษณะทางประชากร/สังคม

ลักษณะทางประชากร/สังคม	รวม	ความพึงพอใจต่อการให้บริการของหน่วยงานราชการ				
		มากที่สุด	มาก	ปานกลาง	น้อย	น้อยที่สุด
เพศ	100.0	7.3	31.1	49.1	10.8	1.7
ชาย	100.0	6.8	30.5	49.2	11.6	1.9
หญิง	100.0	7.8	31.7	48.8	10.1	1.6
อายุ	100.0	7.3	31.1	49.1	10.8	1.7
15 - 29 ปี	100.0	6.1	26.9	52.4	12.6	2.0
30 - 39 ปี	100.0	6.1	30.1	50.6	11.1	2.1
40 - 49 ปี	100.0	7.4	30.8	49.6	10.5	1.7
50 - 59 ปี	100.0	7.8	33.1	48.1	9.5	1.5
60 ปีขึ้นไป	100.0	10.2	36.2	42.3	10.5	0.8
ระดับการศึกษาสูงสุด	100.0	7.3	31.1	49.1	10.8	1.7
ไม่ได้รับการศึกษา	100.0	11.8	34.0	42.6	9.1	2.5
ประถมศึกษา	100.0	7.9	32.3	48.8	9.7	1.3
มัธยมศึกษาตอนต้น	100.0	5.4	31.1	52.2	9.6	1.7
มัธยมศึกษาตอนปลาย/ปวช.	100.0	6.1	28.9	50.0	12.2	2.8
ปวส. ปวท. อนุปริญญา	100.0	7.3	30.0	45.3	15.4	2.0
ปริญญาตรี สูงกว่าและอื่นๆ	100.0	7.2	27.0	49.0	14.8	2.0
สถานภาพการทำงาน	100.0	7.3	31.1	49.1	10.8	1.7
ข้าราชการ/พนักงานรัฐวิสาหกิจ	100.0	11.4	31.7	45.6	9.8	1.5
พนักงาน/ลูกจ้างเอกชน	100.0	3.7	25.4	51.5	17.6	1.8
ค้าขาย/ประกอบธุรกิจส่วนตัว	100.0	6.3	29.0	50.7	11.7	2.3
เกษตรกร	100.0	9.1	34.6	47.0	8.1	1.2
รับจ้างทั่วไป/กรรมกร	100.0	5.8	32.0	48.8	10.7	2.7
นักเรียน/นักศึกษา	100.0	5.8	27.5	54.8	11.3	0.6
แม่บ้าน/ไม่ได้ประกอบอาชีพ	100.0	6.5	29.3	49.9	12.3	2.0
อื่นๆ	100.0	10.5	20.9	48.0	17.1	3.5

ตอนที่ 3 การจัดทำแผนงาน/โครงการ/กิจกรรมเกี่ยวกับการอยู่ดีมีสุขภายใต้ หลักเศรษฐกิจพอเพียง

ตาราง 9 ร้อยละของประชาชน จำแนกตามความคิดเห็นเกี่ยวกับการทราบ/รู้ข่าวการจัดทำแผนงาน/
โครงการ/กิจกรรมเพื่อพัฒนาชุมชนของตนเอง และลักษณะทางประชากร/สังคม

ลักษณะทางประชากร/สังคม	รวม	การทราบ/รู้ข่าว เพื่อแจ้ง ให้คนในหมู่บ้านเข้าไปมีส่วนร่วม	
		ทราบ/รู้ข่าว	ไม่ทราบ/รู้ข่าว
เพศ	100.0	78.6	21.4
ชาย	100.0	78.7	21.3
หญิง	100.0	78.6	21.4
อายุ	100.0	78.6	21.4
15 - 29 ปี	100.0	76.9	23.1
30 - 39 ปี	100.0	78.7	21.3
40 - 49 ปี	100.0	80.3	19.7
50 - 59 ปี	100.0	81.8	18.2
60 ปีขึ้นไป	100.0	72.8	27.2
ระดับการศึกษาสูงสุด	100.0	78.6	21.4
ไม่ได้รับการศึกษา	100.0	69.6	30.4
ประถมศึกษา	100.0	79.7	20.3
มัธยมศึกษาตอนต้น	100.0	80.0	20.0
มัธยมศึกษาตอนปลาย/ปวช.	100.0	80.2	19.8
ปวส. ปวท. อนุปริญญา	100.0	75.2	24.8
ปริญญาตรี สูงกว่าและอื่นๆ	100.0	73.6	26.4
สถานภาพการทำงาน	100.0	78.6	21.4
ข้าราชการ/พนักงานรัฐวิสาหกิจ	100.0	86.0	14.0
พนักงาน/ลูกจ้างเอกชน	100.0	69.1	30.9
ค้าขาย/ประกอบธุรกิจส่วนตัว	100.0	78.7	21.3
เกษตรกร	100.0	86.8	13.2
รับจ้างทั่วไป/กรรมกร	100.0	72.1	27.9
นักเรียน/นักศึกษา	100.0	73.3	26.7
แม่บ้าน/ไม่ได้ประกอบอาชีพ	100.0	65.6	34.4
อื่นๆ	100.0	71.1	28.9

ตาราง 10 ร้อยละของประชาชนที่ทราบข่าวการจัดทำแผนงาน จำแนกตามความคิดเห็นเกี่ยวกับการมีส่วนร่วมในการรับรู้/รับทราบหรือออกเสียงในการเสนอเลือกแผนงาน/โครงการ/กิจกรรมของหมู่บ้าน/ชุมชน และลักษณะทางประชากร/สังคม

ลักษณะทางประชากร/สังคม	รวม	การมีส่วนร่วมในการรับรู้/รับทราบหรือออกเสียง	
		เข้าร่วม	ไม่เข้าร่วม
เพศ	100.0	70.5	29.5
ชาย	100.0	70.6	29.4
หญิง	100.0	70.4	29.6
อายุ	100.0	70.5	29.5
15 - 29 ปี	100.0	61.7	38.3
30 - 39 ปี	100.0	67.0	33.0
40 - 49 ปี	100.0	74.5	25.5
50 - 59 ปี	100.0	73.9	26.1
60 ปีขึ้นไป	100.0	75.3	24.7
ระดับการศึกษาสูงสุด	100.0	70.5	29.5
ไม่ได้รับการศึกษา	100.0	69.8	30.2
ประถมศึกษา	100.0	76.1	23.9
มัธยมศึกษาตอนต้น	100.0	67.6	32.4
มัธยมศึกษาตอนปลาย/ปวช.	100.0	63.7	36.3
ปวส. ปวท. อนุปริญญา	100.0	54.2	45.8
ปริญญาตรี สูงกว่าและอื่นๆ	100.0	63.5	36.5
สถานภาพการทำงาน	100.0	70.5	29.5
ข้าราชการ/พนักงานรัฐวิสาหกิจ	100.0	73.3	26.7
พนักงาน/ลูกจ้างเอกชน	100.0	47.2	52.8
ค้าขาย/ประกอบธุรกิจส่วนตัว	100.0	61.1	38.9
เกษตรกร	100.0	84.5	15.5
รับจ้างทั่วไป/กรรมกร	100.0	65.9	34.1
นักเรียน/นักศึกษา	100.0	58.6	41.4
แม่บ้าน/ไม่ได้ประกอบอาชีพ	100.0	60.2	39.8
อื่นๆ	100.0	80.9	19.1

ตาราง 11 ร้อยละของประชาชนที่เข้าร่วมเสนอแผนงาน จำแนกตามความคิดเห็นเกี่ยวกับแผนงาน/
โครงการ/กิจกรรมที่คนส่วนใหญ่ในหมู่บ้าน/ชุมชนได้เลือกทำ และลักษณะทางประชากร/สังคม

ลักษณะทางประชากร/สังคม	รวม	แผนงานฯ ที่คนส่วนใหญ่ในหมู่บ้าน/ชุมชนได้เลือกทำ							
		ส่งเสริมอาชีพ	การเกษตร	สวัสดิการชุมชน	สาธารณูปโภค	รักษาธรรมชาติ	ดูแล/ส่งเสริมสุขภาพ	อื่นๆ	ไม่ทราบ/ไม่แน่ใจ
เพศ	100.0	25.4	33.9	17.4	11.3	4.1	3.8	1.4	2.7
ชาย	100.0	23.6	34.6	16.9	12.2	4.7	3.5	1.1	3.4
หญิง	100.0	27.1	33.2	18.0	10.4	3.5	4.1	1.6	2.1
อายุ	100.0	25.4	33.9	17.4	11.3	4.1	3.8	1.4	2.7
18 - 29 ปี	100.0	29.9	26.7	16.8	10.3	5.4	5.3	0.4	5.2
30 - 39 ปี	100.0	24.2	31.3	21.7	11.6	3.5	4.4	1.1	2.2
40 - 49 ปี	100.0	25.3	37.7	15.6	11.2	3.2	3.7	1.5	1.8
50 - 59 ปี	100.0	24.4	36.0	16.0	12.1	4.9	2.7	1.9	2.0
60 ปีขึ้นไป	100.0	24.2	35.2	17.3	10.5	3.8	3.4	1.8	3.8
ระดับการศึกษาสูงสุด	100.0	25.4	33.9	17.4	11.3	4.1	3.8	1.4	2.7
ไม่ได้รับการศึกษา	100.0	26.8	46.1	7.9	10.0	2.4	3.1	-	3.7
ประถมศึกษา	100.0	23.6	37.3	16.2	11.7	3.9	3.2	1.9	2.2
มัธยมศึกษาตอนต้น	100.0	25.6	29.7	20.1	13.5	5.6	2.6	1.3	1.6
มัธยมศึกษาตอนปลาย/ปวช.	100.0	28.5	31.8	19.6	7.4	2.9	6.0	0.3	3.5
ปวส. ปวท. อนุปริญญา	100.0	33.5	24.1	20.5	12.9	1.6	3.4	-	4.0
ปริญญาตรี สูงกว่าและอื่นๆ	100.0	28.0	19.9	20.6	10.4	6.7	7.7	0.8	5.9
สถานภาพการทำงาน	100.0	25.4	33.9	17.4	11.3	4.1	3.8	1.4	2.7
ข้าราชการ/พนักงานรัฐวิสาหกิจ	100.0	28.3	25.5	19.8	12.4	6.5	5.5	1.0	1.0
พนักงาน/ลูกจ้างเอกชน	100.0	27.7	22.8	25.0	12.3	3.2	5.9	-	3.1
ค้าขาย/ประกอบธุรกิจส่วนตัว	100.0	29.3	24.3	23.8	10.7	3.5	4.9	1.5	2.0
เกษตรกร	100.0	21.9	44.1	14.0	11.7	3.4	1.5	1.5	1.9
รับจ้างทั่วไป/กรรมกร	100.0	27.1	26.5	18.2	11.3	5.5	6.6	1.1	3.7
นักเรียน/นักศึกษา	100.0	35.6	18.7	13.3	8.4	5.9	7.6	0.9	9.6
แม่บ้านไม่ได้ประกอบอาชีพ	100.0	24.2	25.7	20.1	9.8	5.1	7.5	2.3	5.3
อื่นๆ	100.0	75.7	24.3	-	-	-	-	-	-

ตาราง 12 ร้อยละของประชาชนที่เข้าร่วมเสนอแผนงาน จำแนกตามความคิดเห็นเกี่ยวกับการเบิกจ่ายงบประมาณที่ขอรับการสนับสนุนในการดำเนินการตามแผนงาน/โครงการ/กิจกรรม และลักษณะทางประชากร/สังคม

ลักษณะทางประชากร/สังคม	รวม	การเบิกจ่ายงบประมาณที่ขอรับการสนับสนุน		
		ได้เบิกจ่ายแล้ว	ยังไม่ได้เบิกจ่าย	ไม่ทราบ/ ไม่แน่ใจ
เพศ	100.0	59.0	8.7	32.3
ชาย	100.0	59.9	9.3	30.8
หญิง	100.0	58.1	8.2	33.7
อายุ	100.0	59.0	8.7	32.3
15 - 29 ปี	100.0	62.7	3.5	33.8
30 - 39 ปี	100.0	59.9	8.9	31.2
40 - 49 ปี	100.0	59.8	9.9	30.3
50 - 59 ปี	100.0	58.4	10.7	30.9
60 ปีขึ้นไป	100.0	52.1	8.9	39
ระดับการศึกษาสูงสุด	100.0	59.0	8.7	32.3
ไม่ได้รับการศึกษา	100.0	61.8	12.8	25.4
ประถมศึกษา	100.0	57.5	9.1	33.4
มัธยมศึกษาตอนต้น	100.0	62.2	8.0	29.8
มัธยมศึกษาตอนปลาย/ปวช.	100.0	60.7	7.8	31.5
ปวส. ปวท. อนุปริญญา	100.0	60.0	5.5	34.5
ปริญญาตรี สูงกว่าและอื่นๆ	100.0	58.2	9.3	32.5
สถานภาพการทำงาน	100.0	59.0	8.7	32.3
ข้าราชการ/พนักงานรัฐวิสาหกิจ	100.0	67.3	12.8	19.9
พนักงาน/ลูกจ้างเอกชน	100.0	51.0	4.5	44.5
ค้าขาย/ประกอบธุรกิจส่วนตัว	100.0	57.8	9.0	33.2
เกษตรกร	100.0	61.4	9.4	29.2
รับจ้างทั่วไป/กรรมกร	100.0	56.0	9.7	34.3
นักเรียน/นักศึกษา	100.0	56.2	4.4	39.4
แม่บ้าน/ไม่ได้ประกอบอาชีพ	100.0	49.7	4.7	45.6
อื่นๆ	100.0	66.1	12.1	21.8

ตาราง 13 ร้อยละของประชาชนที่เข้าร่วมเสนอแผนงาน จำแนกตามความคิดเห็นต่อวิธีการดำเนินการตามแผนงาน/โครงการ/กิจกรรม และลักษณะทางประชากร/สังคม

ลักษณะทางประชากร/สังคม	รวม	วิธีการดำเนินการตามแผนงาน/โครงการ/กิจกรรม				
		ทำเองทั้งหมด	ทำเองทั้งหมด/ ขอคำปรึกษา	ทำร่วมกับ หน่วยงานอื่น	ให้หน่วยงาน อื่นทำ	ไม่ทราบ/ ไม่แน่ใจ
เพศ	100.0	20.0	41.4	18.7	2.9	17.0
ชาย	100.0	20.6	42.5	18.7	3.0	15.2
หญิง	100.0	19.6	40.3	18.7	2.8	18.6
อายุ	100.0	20.0	41.4	18.7	2.9	17.0
15 - 29 ปี	100.0	17.9	36.0	20.2	0.8	25.1
30 - 39 ปี	100.0	21.0	37.8	22.2	2.3	16.7
40 - 49 ปี	100.0	20.4	43.9	18.9	2.4	14.4
50 - 59 ปี	100.0	19.7	46.0	17.0	3.8	13.5
60 ปีขึ้นไป	100.0	20.7	40.6	13.3	6.0	19.4
ระดับการศึกษาสูงสุด	100.0	20.0	41.4	18.7	2.9	17.0
ไม่ได้รับการศึกษา	100.0	16.9	51.1	15.5	3.6	12.9
ประถมศึกษา	100.0	21.8	41.9	16.3	3.7	16.3
มัธยมศึกษาตอนต้น	100.0	18.8	40.8	23.2	2.4	14.8
มัธยมศึกษาตอนปลาย/ปวช.	100.0	17.1	41.4	19.9	1.4	20.2
ปวส. ปวท. อนุปริญญา	100.0	14.8	36.7	21.7	0.8	26.0
ปริญญาตรี สูงกว่าและอื่นๆ	100.0	18.7	37.1	25.2	1.3	17.7
สถานภาพการทำงาน	100.0	20.0	41.4	18.7	2.9	17.0
ข้าราชการ/พนักงานรัฐวิสาหกิจ	100.0	18.7	45.4	24.5	2.2	9.2
พนักงาน/ลูกจ้างเอกชน	100.0	10.4	36.7	21.8	2.8	28.3
ค้าขาย/ประกอบธุรกิจส่วนตัว	100.0	21.6	40.8	17.2	3.5	16.9
เกษตรกร	100.0	22.6	42.9	17.7	3.4	13.4
รับจ้างทั่วไป/กรรมกร	100.0	20.6	41.2	17.0	2.0	19.2
นักเรียน/นักศึกษา	100.0	12.5	32.4	22.2	-	32.9
แม่บ้าน/ไม่ได้ประกอบอาชีพ	100.0	13.4	38.4	19.2	2.6	26.4
อื่น ๆ	100.0	15.8	40.0	32.7	-	11.5

ตาราง 14 ร้อยละของประชาชนที่เข้าร่วมเสนอแผนงาน จำแนกตามหน่วยที่ขอคำปรึกษาหรือ
ขอความช่วยเหลือ และลักษณะทางประชากร/สังคม

ลักษณะทางประชากร/สังคม	รวม	การขอคำแนะนำ/ขอความช่วยเหลือจากหน่วยงาน				
		หน่วยงาน ภาครัฐ	ส่วนท้องถิ่น	ทำร่วมกับ หน่วยงานอื่น	ให้หน่วยงาน อื่นทำ	ไม่ทราบ/ ไม่แน่ใจ
เพศ	100.0	30.5	66.9	1.2	0.8	0.6
ชาย	100.0	31.9	65.6	1.4	0.8	0.3
หญิง	100.0	29.1	68.0	1.1	0.8	1.0
อายุ	100.0	30.5	66.9	1.2	0.8	0.6
15 - 29 ปี	100.0	24.2	73.7	0.5	0.7	0.9
30 - 39 ปี	100.0	27.9	69.1	1.4	0.5	1.1
40 - 49 ปี	100.0	30.2	66.6	2.0	0.7	0.5
50 - 59 ปี	100.0	35.2	62.4	0.9	1.0	0.5
60 ปีขึ้นไป	100.0	33.4	64.6	0.7	1.0	0.3
ระดับการศึกษาสูงสุด	100.0	30.5	66.9	1.2	0.8	0.6
ไม่ได้รับการศึกษา	100.0	36.3	63.7	-	-	-
ประถมศึกษา	100.0	32.6	64.9	1.4	0.5	0.6
มัธยมศึกษาตอนต้น	100.0	26.6	70.6	0.3	1.7	0.8
มัธยมศึกษาตอนปลาย/ปวช.	100.0	30.4	65.8	2.1	0.4	1.3
ปวส. ปวท. อนุปริญญา	100.0	25.9	69.8	1.7	2.6	-
ปริญญาตรี สูงกว่าและอื่นๆ	100.0	22.3	75.8	1.2	0.7	-
สถานภาพการทำงาน	100.0	30.5	66.9	1.2	0.8	0.6
ข้าราชการ/พนักงานรัฐวิสาหกิจ	100.0	32.1	67.3	-	0.6	-
พนักงาน/ลูกจ้างเอกชน	100.0	29.4	68.5	1.5	0.6	-
ค้าขาย/ประกอบธุรกิจส่วนตัว	100.0	24.3	73.2	1.3	0.8	0.4
เกษตรกร	100.0	34.4	62.7	1.5	0.6	0.8
รับจ้างทั่วไป/กรรมกร	100.0	26.7	69.5	1.4	1.5	0.9
นักเรียน/นักศึกษา	100.0	20.1	78.3	1.6	-	-
แม่บ้าน/ไม่ได้ประกอบอาชีพ	100.0	27.0	71.3	-	1.7	-
อื่นๆ	100.0	20.8	57.5	-	-	21.7

ตาราง 15 ร้อยละของประชาชนที่เข้าร่วมเสนอแผนงาน จำแนกตามความคิดเห็นเกี่ยวกับการจัดทำ
แผนงาน/โครงการ/กิจกรรมตรงกับความต้องการของประชาชนในท้องถิ่น
และลักษณะทางประชากร/สังคม

ลักษณะทางประชากร/สังคม	รวม	แผนงาน/โครงการ/กิจกรรม ที่หมู่บ้านชุมชน ได้จัดทำขึ้นตรงกับความต้องการ	
		ตรง	ไม่ตรง
เพศ	100.0	72.2	27.8
ชาย	100.0	72.9	27.1
หญิง	100.0	71.5	28.5
อายุ	100.0	72.2	27.8
15 - 29 ปี	100.0	66.9	33.1
30 - 39 ปี	100.0	73.0	27.0
40 - 49 ปี	100.0	73.5	26.5
50 - 59 ปี	100.0	69.5	30.5
60 ปีขึ้นไป	100.0	78.6	21.4
ระดับการศึกษาสูงสุด	100.0	72.2	27.8
ไม่ได้รับการศึกษา	100.0	74.8	25.2
ประถมศึกษา	100.0	74.1	25.9
มัธยมศึกษาตอนต้น	100.0	72.0	28.0
มัธยมศึกษาตอนปลาย/ปวช.	100.0	70.6	29.4
ปวส. ปวท. อนุปริญญา	100.0	65.5	34.5
ปริญญาตรี สูงกว่าและอื่นๆ	100.0	63.0	37.0
สถานภาพการทำงาน	100.0	72.2	27.8
ข้าราชการ/พนักงานรัฐวิสาหกิจ	100.0	74.5	25.5
พนักงาน/ลูกจ้างเอกชน	100.0	66.0	34.0
ค้าขาย/ประกอบธุรกิจส่วนตัว	100.0	69.1	30.9
เกษตรกร	100.0	74.6	25.4
รับจ้างทั่วไป/กรรมกร	100.0	70.9	29.1
นักเรียน/นักศึกษา	100.0	67.9	32.1
แม่บ้าน/ไม่ได้ประกอบอาชีพ	100.0	69.6	30.4
อื่น ๆ	100.0	78.2	21.8

ตาราง 16 ร้อยละของประชาชนที่เข้าร่วมเสนอแผนงาน จำแนกตามความคิดเห็นเกี่ยวกับ
ความโปร่งใสของคณะกรรมการของหมู่บ้าน/ชุมชน และลักษณะทางประชากร/สังคม

ลักษณะทางประชากร/สังคม	รวม	ความโปร่งใสของคณะกรรมการของหมู่บ้าน/ชุมชน		
		โปร่งใส	ไม่โปร่งใส	ไม่มีความ คิดเห็น
เพศ	100.0	68.8	6.7	24.5
ชาย	100.0	70.3	6.4	23.3
หญิง	100.0	67.3	7.0	25.7
อายุ	100.0	68.8	6.7	24.5
15 - 29 ปี	100.0	61.5	7.8	30.7
30 - 39 ปี	100.0	67.2	7.1	25.7
40 - 49 ปี	100.0	70.4	5.5	24.1
50 - 59 ปี	100.0	72.3	6.0	21.7
60 ปีขึ้นไป	100.0	70.3	8.7	21.0
ระดับการศึกษาสูงสุด	100.0	68.8	6.7	24.5
ไม่ได้รับการศึกษา	100.0	81.4	4.5	14.1
ประถมศึกษา	100.0	71.0	6.3	22.7
มัธยมศึกษาตอนต้น	100.0	68.3	5.0	26.7
มัธยมศึกษาตอนปลาย/ปวช.	100.0	66.0	7.1	26.9
ปวส. ปวท. อนุปริญญา	100.0	61.2	7.4	31.4
ปริญญาตรี สูงกว่าและอื่นๆ	100.0	56.2	13.3	30.5
สถานภาพการทำงาน	100.0	68.8	6.7	24.5
ข้าราชการ/พนักงานรัฐวิสาหกิจ	100.0	69.2	7.9	22.9
พนักงาน/ลูกจ้างเอกชน	100.0	58.6	6.1	35.3
ค้าขาย/ประกอบธุรกิจส่วนตัว	100.0	60.2	9.2	30.6
เกษตรกร	100.0	76.3	4.9	18.8
รับจ้างทั่วไป/กรรมกร	100.0	64.8	5.2	30.0
นักเรียน/นักศึกษา	100.0	61.5	10.9	27.6
แม่บ้าน/ไม่ได้ประกอบอาชีพ	100.0	55.8	11.7	32.5
อื่นๆ	100.0	72.7	15.8	11.5

ตาราง 17 ร้อยละของประชาชนที่เข้าร่วมเสนอแผนงาน จำแนกตามความคิดเห็นเกี่ยวกับประโยชน์ของการจัดทำแผนงาน/โครงการ/กิจกรรมเป็นประโยชน์ต่อชุมชน และลักษณะทางประชากร/สังคม

ลักษณะทางประชากร/สังคม	รวม	แผนงาน/โครงการ/กิจกรรมเป็นประโยชน์ต่อหมู่บ้าน		
		มีประโยชน์	ไม่มีประโยชน์	ไม่มีความคิดเห็น
เพศ	100.0	93.1	1.6	5.3
ชาย	100.0	93.5	1.3	5.2
หญิง	100.0	92.7	1.8	5.5
อายุ	100.0	93.1	1.6	5.3
15 - 29 ปี	100.0	92.1	1.2	6.7
30 - 39 ปี	100.0	93.7	1.5	4.8
40 - 49 ปี	100.0	93.0	1.6	5.4
50 - 59 ปี	100.0	94.5	1.6	3.9
60 ปีขึ้นไป	100.0	91.0	2.0	7
ระดับการศึกษาสูงสุด	100.0	93.1	1.6	5.3
ไม่ได้รับการศึกษา	100.0	95.9		4.1
ประถมศึกษา	100.0	93.6	1.8	4.6
มัธยมศึกษาตอนต้น	100.0	91.7	1.1	7.2
มัธยมศึกษาตอนปลาย/ปวช.	100.0	92.6	1.7	5.7
ปวส. ปวท. อนุปริญญา	100.0	92.0	0.8	7.2
ปริญญาตรี สูงกว่าและอื่นๆ	100.0	91.5	2.0	6.5
สถานภาพการทำงาน	100.0	93.1	1.6	5.3
ข้าราชการ/พนักงานรัฐวิสาหกิจ	100.0	94.8	2.5	2.7
พนักงาน/ลูกจ้างเอกชน	100.0	86.6	2.8	10.6
ค้าขาย/ประกอบธุรกิจส่วนตัว	100.0	91.9	2.5	5.6
เกษตรกร	100.0	95.1	1.1	3.8
รับจ้างทั่วไป/กรรมกร	100.0	90.7	1.5	7.8
นักเรียน/นักศึกษา	100.0	92.3	0.7	7
แม่บ้าน/ไม่ได้ประกอบอาชีพ	100.0	89.8	1.3	8.9
อื่น ๆ	100.0	100.0	-	-

ตาราง 18 ร้อยละของประชาชนที่เข้าร่วมเสนอแผนงาน จำแนกตามความคิดเห็นเกี่ยวกับการเกิด
กระบวนการเรียนรู้ความเป็นประชาธิปไตย และความสามัคคีของคนในหมู่บ้าน/ชุมชน
และลักษณะทางประชากร/สังคม

ลักษณะทางประชากร/สังคม	รวม	การเกิดกระบวนการเรียนรู้เกี่ยวกับความเป็นประชาธิปไตย			
		มาก	ปานกลาง	น้อย	ไม่ได้เรียนรู้ ไม่มีความสามัคคี
เพศ	100.0	31.8	59.4	7.3	1.5
ชาย	100.0	32.0	58.8	8.1	1.1
หญิง	100.0	31.5	60.2	6.5	1.8
อายุ	100.0	31.8	59.4	7.3	1.5
15 - 29 ปี	100.0	29.0	58.8	11.0	1.2
30 - 39 ปี	100.0	31.1	60.4	7.3	1.2
40 - 49 ปี	100.0	33.6	57.7	7.3	1.4
50 - 59 ปี	100.0	32.6	61.4	4.9	1.1
60 ปีขึ้นไป	100.0	30.9	59.3	6.8	3.0
ระดับการศึกษาสูงสุด	100.0	31.8	59.4	7.3	1.5
ไม่ได้รับการศึกษา	100.0	36.2	59.8	3.1	0.9
ประถมศึกษา	100.0	31.0	60.6	6.7	1.7
มัธยมศึกษาตอนต้น	100.0	32.9	59.3	6.2	1.6
มัธยมศึกษาตอนปลาย/ปวช.	100.0	34.4	56.1	8.6	0.9
ปวส. ปวท. อนุปริญญา	100.0	30.3	57.4	10.3	2.0
ปริญญาตรี สูงกว่าและอื่นๆ	100.0	28.8	59.0	11.5	0.7
สถานภาพการทำงาน	100.0	31.8	59.4	7.3	1.5
ข้าราชการ/พนักงานรัฐวิสาหกิจ	100.0	38.5	53.0	8.1	0.4
พนักงาน/ลูกจ้างเอกชน	100.0	28.4	58.6	9.7	3.3
ค้าขาย/ประกอบธุรกิจส่วนตัว	100.0	26.2	64.6	8.2	1.0
เกษตรกร	100.0	33.7	58.8	6.5	1.0
รับจ้างทั่วไป/กรรมกร	100.0	31.0	61.4	5.7	1.9
นักเรียน/นักศึกษา	100.0	35.3	52.5	11.1	1.1
แม่บ้าน/ไม่ได้ประกอบอาชีพ	100.0	26.3	60.9	8.0	4.8
อื่น ๆ	100.0	33.3	66.7	-	-

ตาราง 19 ร้อยละของประชาชน จำแนกตามความคาดหวังเกี่ยวกับคุณภาพชีวิตของคนในหมู่บ้าน/
ชุมชน และลักษณะทางประชากร/สังคม

ลักษณะทางประชากร/สังคม	รวม	คุณภาพของคนในหมู่บ้าน/ชุมชน			
		ดีขึ้น	เท่าเดิม	แย่ลง	ไม่ทราบ/ ไม่แน่ใจ
เพศ	100.0	54.4	28.9	1.8	14.9
ชาย	100.0	54.0	29.9	2.0	14.1
หญิง	100.0	54.7	28.0	1.6	15.7
อายุ	100.0	54.4	28.9	1.8	14.9
15 - 29 ปี	100.0	52.8	26.5	1.7	19.0
30 - 39 ปี	100.0	53.6	30.0	1.9	14.5
40 - 49 ปี	100.0	56.6	28.8	2.6	12.0
50 - 59 ปี	100.0	54.2	29.4	1.4	15.0
60 ปีขึ้นไป	100.0	53.7	29.7	0.9	15.7
ระดับการศึกษาสูงสุด	100.0	54.4	28.9	1.8	14.9
ไม่ได้รับการศึกษา	100.0	59.1	22.3	0.3	18.3
ประถมศึกษา	100.0	55.4	29.1	1.5	14.0
มัธยมศึกษาตอนต้น	100.0	55.4	27.3	1.7	15.6
มัธยมศึกษาตอนปลาย/ปวช.	100.0	52.1	30.0	2.3	15.6
ปวส. ปวท. อนุปริญญา	100.0	50.2	30.5	1.6	17.7
ปริญญาตรี สูงกว่าและอื่นๆ	100.0	50.4	31.1	3.6	14.9
สถานภาพการทำงาน	100.0	54.4	28.9	1.8	14.9
ข้าราชการ/พนักงานรัฐวิสาหกิจ	100.0	64.7	23.2	2.1	10.0
พนักงาน/ลูกจ้างเอกชน	100.0	46.1	30.3	2.4	21.2
ค้าขาย/ประกอบธุรกิจส่วนตัว	100.0	50.2	31.9	2.4	15.5
เกษตรกร	100.0	61.7	26.2	1.4	10.7
รับจ้างทั่วไป/กรรมกร	100.0	49.7	30.9	2.2	17.2
นักเรียน/นักศึกษา	100.0	51.3	25.6	1.5	21.6
แม่บ้าน/ไม่ได้ประกอบอาชีพ	100.0	44.5	35.3	0.9	19.3
อื่น ๆ	100.0	60.6	18.8	3.5	17.1

ตาราง 20 ร้อยละของประชาชน จำแนกตามความพึงพอใจของคนในหมู่บ้าน/ชุมชนต่อนโยบาย
ภาครัฐที่ให้ประชาชนในพื้นที่ได้มีส่วนร่วมในการแก้ปัญหาภายใต้หลักเศรษฐกิจพอเพียง
และลักษณะทางประชากร/สังคม

ลักษณะทางประชากร/สังคม	รวม	ความพึงพอใจต่อนโยบายภาครัฐ				
		มาก	ปานกลาง	น้อย	ไม่พึงพอใจ	ไม่ทราบ/ ไม่แน่ใจ
เพศ	100.0	26.8	55.8	5.0	1.3	11.1
ชาย	100.0	26.1	56.2	5.3	1.5	10.9
หญิง	100.0	27.4	55.4	4.8	1.1	11.3
อายุ	100.0	26.8	55.8	5.0	1.3	11.1
15 - 29 ปี	100.0	27.3	52.6	6.0	1.3	12.8
30 - 39 ปี	100.0	26.6	55.9	5.4	1.4	10.7
40 - 49 ปี	100.0	26.2	57.6	4.4	1.2	10.6
50 - 59 ปี	100.0	27.8	56.3	4.5	1.3	10.1
60 ปีขึ้นไป	100.0	25.9	56.0	4.9	1.2	12.0
ระดับการศึกษาสูงสุด	100.0	26.8	55.8	5.0	1.3	11.1
ไม่ได้รับการศึกษา	100.0	28.3	53.4	2.6	1.5	14.2
ประถมศึกษา	100.0	26.7	57.7	4.1	1.1	10.4
มัธยมศึกษาตอนต้น	100.0	28.2	53.7	5.1	1.3	11.7
มัธยมศึกษาตอนปลาย/ปวช.	100.0	26.0	55.6	7.2	0.9	10.3
ปวส. ปวท. อนุปริญญา	100.0	26.7	50.6	5.2	2.4	15.1
ปริญญาตรี สูงกว่าและอื่นๆ	100.0	25.4	53.4	7.3	2.4	11.5
สถานภาพการทำงาน	100.0	26.8	55.8	5.0	1.3	11.1
ข้าราชการ/พนักงานรัฐวิสาหกิจ	100.0	35.4	51.7	4.4	1.9	6.6
พนักงาน/ลูกจ้างเอกชน	100.0	22.9	52.7	6.9	2.2	15.3
ค้าขาย/ประกอบธุรกิจส่วนตัว	100.0	22.0	56.0	7.1	1.3	13.6
เกษตรกร	100.0	31.4	57.4	3.8	1.0	6.4
รับจ้างทั่วไป/กรรมกร	100.0	23.1	58.8	3.8	1.1	13.2
นักเรียน/นักศึกษา	100.0	28.6	51.2	3.9	1.1	15.2
แม่บ้าน/ไม่ได้ประกอบอาชีพ	100.0	21.2	54.9	5.9	1.2	16.8
อื่นๆ	100.0	22.3	50.5	10.1	-	17.1

ตอนที่ 4 ความคิดเห็นเกี่ยวกับหลักเศรษฐกิจพอเพียง

ตาราง 21 ร้อยละของประชาชน จำแนกตามการเคยรับฟัง/รับทราบข้อมูลข่าวสารเกี่ยวกับหลักเศรษฐกิจพอเพียง และลักษณะทางประชากร/สังคม

ลักษณะทางประชากร/สังคม	รวม	การเคยรับฟัง/รับทราบข้อมูลข่าวสารเกี่ยวกับเศรษฐกิจพอเพียง	
		ไม่เคย	เคย
เพศ	100.0	3.5	96.5
ชาย	100.0	3.1	96.9
หญิง	100.0	3.9	96.1
อายุ	100.0	3.5	96.5
15 - 29 ปี	100.0	3.3	96.7
30 - 39 ปี	100.0	3.0	97.0
40 - 49 ปี	100.0	1.8	98.2
50 - 59 ปี	100.0	4.2	95.8
60 ปีขึ้นไป	100.0	7.0	93.0
ระดับการศึกษาสูงสุด	100.0	3.5	96.5
ไม่ได้รับการศึกษา	100.0	8.9	91.1
ประถมศึกษา	100.0	4.4	95.6
มัธยมศึกษาตอนต้น	100.0	2.4	97.6
มัธยมศึกษาตอนปลาย/ปวช.	100.0	2.5	97.5
ปวส. ปวท. อนุปริญญา	100.0	1.5	98.5
ปริญญาตรี สูงกว่าและอื่นๆ	100.0	0.8	99.2
สถานภาพการทำงาน	100.0	3.5	96.5
ข้าราชการ/พนักงานรัฐวิสาหกิจ	100.0	2.1	97.9
พนักงาน/ลูกจ้างเอกชน	100.0	1.7	98.3
ค้าขาย/ประกอบธุรกิจส่วนตัว	100.0	2.9	97.1
เกษตรกร	100.0	2.7	97.3
รับจ้างทั่วไป/กรรมกร	100.0	5.3	94.7
นักเรียน/นักศึกษา	100.0	2.1	97.9
แม่บ้าน/ไม่ได้ประกอบอาชีพ	100.0	9.0	91.0
อื่นๆ	100.0	-	100.0

ตาราง 22 ร้อยละของประชาชน จำแนกตามความคิดเห็นเกี่ยวกับความรู้ความเข้าใจต่อหลักเศรษฐกิจพอเพียง และลักษณะทางประชากร/สังคม

ลักษณะทางประชากร/สังคม	รวม	ความรู้ความเข้าใจต่อหลักเศรษฐกิจพอเพียง				
		มากที่สุด	มาก	ปานกลาง	น้อย	น้อยที่สุด
เพศ	100.0	11.1	38.7	42.3	7.1	0.8
ชาย	100.0	10.8	39.1	41.6	7.6	0.9
หญิง	100.0	11.3	38.3	43.2	6.6	0.6
อายุ	100.0	11.1	38.7	42.3	7.1	0.8
15 - 29 ปี	100.0	11.9	40.2	43.0	4.4	0.5
30 - 39 ปี	100.0	10.6	42.2	40.9	5.8	0.5
40 - 49 ปี	100.0	11.3	38.5	42.9	6.7	0.6
50 - 59 ปี	100.0	10.9	38.6	41.0	8.6	0.9
60 ปีขึ้นไป	100.0	10.6	30.3	45.8	11.5	1.8
ระดับการศึกษาสูงสุด	100.0	11.1	38.7	42.3	7.1	0.8
ไม่ได้รับการศึกษา	100.0	14.8	30.6	37.6	14.6	2.4
ประถมศึกษา	100.0	9.5	34.3	46.4	9.1	0.7
มัธยมศึกษาตอนต้น	100.0	10.3	41.7	41.5	5.5	1.0
มัธยมศึกษาตอนปลาย/ปวช.	100.0	13.3	42.4	40.3	3.4	0.6
ปวส. ปวท. อนุปริญญา	100.0	11.8	45.8	39.1	2.9	0.4
ปริญญาตรี สูงกว่าและอื่นๆ	100.0	15.6	51.4	28.5	4.1	0.4
สถานภาพการทำงาน	100.0	11.1	38.7	42.3	7.1	0.8
ข้าราชการ/พนักงานรัฐวิสาหกิจ	100.0	20.2	48.8	28.9	2.1	-
พนักงาน/ลูกจ้างเอกชน	100.0	8.1	43.1	43.5	5.2	0.1
ค้าขาย/ประกอบธุรกิจส่วนตัว	100.0	9.8	41.5	42.0	6.4	0.3
เกษตรกร	100.0	10.9	37.5	42.6	8.4	0.6
รับจ้างทั่วไป/กรรมกร	100.0	8.4	32.8	49.5	7.3	2.0
นักเรียน/นักศึกษา	100.0	16.1	45.7	33.7	3.8	0.7
แม่บ้าน/ไม่ได้ประกอบอาชีพ	100.0	11.3	28.7	47.7	10.1	2.2
อื่นๆ	100.0	8.7	58.5	12.6	20.2	-

ตาราง 23 ร้อยละของประชาชน จำแนกตามความคิดเห็นเกี่ยวกับการนำหลักเศรษฐกิจพอเพียงมา
ปรับใช้ในการดำเนินชีวิต และลักษณะทางประชากร/สังคม

ลักษณะทางประชากร/สังคม	รวม	การนำหลักเศรษฐกิจพอเพียงมาปฏิบัติ/ปรับใช้				
		มากที่สุด	มาก	ปานกลาง	น้อย	น้อยที่สุด
เพศ	100.0	7.5	29.9	46.7	13.1	2.8
ชาย	100.0	7.7	29.4	46.1	13.9	2.9
หญิง	100.0	7.3	30.4	47.2	12.4	2.7
อายุ	100.0	7.5	29.9	46.7	13.1	2.8
15 - 29 ปี	100.0	5.7	30.0	49.5	12.1	2.7
30 - 39 ปี	100.0	6.1	31.3	48.3	11.7	2.6
40 - 49 ปี	100.0	8.3	29.4	47.2	12.5	2.6
50 - 59 ปี	100.0	8.1	31.0	44.0	13.6	3.3
60 ปีขึ้นไป	100.0	9.7	26.4	43.5	17.5	2.9
ระดับการศึกษาสูงสุด	100.0	7.5	29.9	46.7	13.1	2.8
ไม่ได้รับการศึกษา	100.0	10.9	32.2	38.1	15.1	3.7
ประถมศึกษา	100.0	6.7	28.1	47.6	14.7	2.9
มัธยมศึกษาตอนต้น	100.0	7.3	30.9	44.9	14.0	2.9
มัธยมศึกษาตอนปลาย/ปวช.	100.0	8.4	31.7	47.5	9.9	2.5
ปวส. ปวท. อนุปริญญา	100.0	7.0	31.8	48.8	9.8	2.6
ปริญญาตรี สูงกว่าและอื่นๆ	100.0	9.5	33.6	46.2	8.8	1.9
สถานภาพการทำงาน	100.0	7.5	29.9	46.7	13.1	2.8
ข้าราชการ/พนักงานรัฐวิสาหกิจ	100.0	12.6	36.5	43.1	6.9	0.9
พนักงาน/ลูกจ้างเอกชน	100.0	5.1	29.2	47.5	14.6	3.6
ค้าขาย/ประกอบธุรกิจส่วนตัว	100.0	8.0	29.4	50.0	10.7	1.9
เกษตรกร	100.0	7.2	30.3	45.7	14.3	2.5
รับจ้างทั่วไป/กรรมกร	100.0	5.1	27.5	47.5	15.7	4.2
นักเรียน/นักศึกษา	100.0	7.4	34.7	45.7	8.4	3.8
แม่บ้าน/ไม่ได้ประกอบอาชีพ	100.0	8.9	26.1	46.0	15.5	3.5
อื่นๆ	100.0	17.8	27.9	34.1	10.1	10.1

ตาราง 24 ร้อยละของประชาชน จำแนกตามการจัดกิจกรรม/งาน ที่ลดรายจ่าย/เพิ่มรายได้ให้กับ
ครัวเรือน และลักษณะทางประชากร/สังคม

ลักษณะทางประชากร/สังคม	รวม	การจัดกิจกรรม/งาน ที่ลดรายจ่าย/ เพิ่มรายได้ให้กับครัวเรือน	
		มี	ไม่มี
เพศ	100.0	62.5	37.5
ชาย	100.0	62.0	38.0
หญิง	100.0	63.0	37.0
อายุ	100.0	62.5	37.5
15 - 29 ปี	100.0	65.7	34.3
30 - 39 ปี	100.0	62.2	37.8
40 - 49 ปี	100.0	62.9	37.1
50 - 59 ปี	100.0	62.6	37.4
60 ปีขึ้นไป	100.0	57.8	42.2
ระดับการศึกษาสูงสุด	100.0	62.5	37.5
ไม่ได้รับการศึกษา	100.0	57.3	42.7
ประถมศึกษา	100.0	59.5	40.5
มัธยมศึกษาตอนต้น	100.0	64.9	35.1
มัธยมศึกษาตอนปลาย/ปวช.	100.0	66.9	33.1
ปวส. ปวท. อนุปริญญา	100.0	64.9	35.1
ปริญญาตรี สูงกว่าและอื่นๆ	100.0	69.7	30.3
สถานภาพการทำงาน	100.0	62.5	37.5
ข้าราชการ/พนักงานรัฐวิสาหกิจ	100.0	79.2	20.8
พนักงาน/ลูกจ้างเอกชน	100.0	54.8	45.2
ค้าขาย/ประกอบธุรกิจส่วนตัว	100.0	66.9	33.1
เกษตรกร	100.0	63.1	36.9
รับจ้างทั่วไป/กรรมกร	100.0	52.7	47.3
นักเรียน/นักศึกษา	100.0	68.7	31.3
แม่บ้าน/ไม่ได้ประกอบอาชีพ	100.0	57.4	42.6
อื่นๆ	100.0	76.3	23.7

ตอนที่ 5 ความคิดเห็นเกี่ยวกับการทำไร่นาสวนผสม/เกษตรผสมผสาน

ตาราง 25 ร้อยละของเกษตรกร จำแนกตามความคิดเห็นเกี่ยวกับการทำการเกษตรกรรมรูปแบบไร่นาสวนผสม/เกษตรผสมผสาน และลักษณะทางประชากร/สังคม

ลักษณะทางประชากร/สังคม	รวม	การทำการเกษตรกรรมรูปแบบไร่นาสวนผสม/เกษตรผสมผสาน	
		ทำ	ไม่ได้ทำ
เพศ	100.0	27.1	72.9
ชาย	100.0	27.6	72.4
หญิง	100.0	26.6	73.4
อายุ	100.0	27.1	72.9
15 - 29 ปี	100.0	30.1	69.9
30 - 39 ปี	100.0	32.3	67.7
40 - 49 ปี	100.0	27.3	72.7
50 - 59 ปี	100.0	24.3	75.7
60 ปีขึ้นไป	100.0	24.6	75.4
ระดับการศึกษาสูงสุด	100.0	27.1	72.9
ไม่ได้รับการศึกษา	100.0	28.2	71.8
ประถมศึกษา	100.0	25.5	74.5
มัธยมศึกษาตอนต้น	100.0	29.6	70.4
มัธยมศึกษาตอนปลาย/ปวช.	100.0	32.4	67.6
ปวส. ปวท. อนุปริญญา	100.0	53.5	46.5
ปริญญาตรี สูงกว่าและอื่นๆ	100.0	36.5	63.5
สถานภาพการทำงาน	100.0	27.1	72.9
ข้าราชการ/พนักงานรัฐวิสาหกิจ	-	-	-
พนักงาน/ลูกจ้างเอกชน	-	-	-
ค้าขาย/ประกอบธุรกิจส่วนตัว	-	-	-
เกษตรกร	100.0	27.1	72.9
รับจ้างทั่วไป/กรรมกร	-	-	-
นักเรียน/นักศึกษา	-	-	-
แม่บ้าน/ไม่ได้ประกอบอาชีพ	-	-	-
อื่นๆ	-	-	-

ตาราง 26 ร้อยละของเกษตรกร จำแนกตามความคิดที่จะเปลี่ยนมาทำการเกษตรกรรมรูปแบบ
ไร่นาสวนผสม/เกษตรผสมผสาน และลักษณะทางประชากร/สังคม

ลักษณะทางประชากร/สังคม	รวม	ความคิดที่จะเปลี่ยนมาทำการเกษตรกรรม รูปแบบไร่นาสวนผสม/เกษตรผสมผสาน		
		เปลี่ยน	ไม่เปลี่ยน	ไม่แน่ใจ/ ไม่ทราบ
เพศ	100.0	22.7	39.5	37.8
ชาย	100.0	24.0	36.9	39.1
หญิง	100.0	21.3	42.4	36.3
อายุ	100.0	22.7	39.5	37.8
15 - 29 ปี	100.0	21.6	45.8	32.6
30 - 39 ปี	100.0	20.8	35.5	43.7
40 - 49 ปี	100.0	22.5	39.4	38.1
50 - 59 ปี	100.0	25.5	39.2	35.3
60 ปีขึ้นไป	100.0	20.1	43.4	36.5
ระดับการศึกษาสูงสุด	100.0	22.7	39.5	37.8
ไม่ได้รับการศึกษา	100.0	29.0	50.7	20.3
ประถมศึกษา	100.0	21.5	40.3	38.2
มัธยมศึกษาตอนต้น	100.0	26.2	36.0	37.8
มัธยมศึกษาตอนปลาย/ปวช.	100.0	23.5	34.5	42.0
ปวส. ปวท. อนุปริญญา	100.0	29.7	19.5	50.8
ปริญญาตรี สูงกว่าและอื่นๆ	100.0	27.7	23.2	49.1
สถานภาพการทำงาน	100.0	22.7	39.5	37.8
ข้าราชการ/พนักงานรัฐวิสาหกิจ	100.0	29.0	50.7	20.3
พนักงาน/ลูกจ้างเอกชน	100.0	21.5	40.3	38.2
ค้าขาย/ประกอบธุรกิจส่วนตัว	100.0	26.2	36.0	37.8
เกษตรกร	100.0	23.5	34.5	42.0
รับจ้างทั่วไป/กรรมกร	100.0	29.7	19.5	50.8
นักเรียน/นักศึกษา	100.0	34.3	13.3	52.4
แม่บ้าน/ไม่ได้ประกอบอาชีพ	100.0	-	-	-
อื่นๆ	100.0	23.4	29.7	46.9

ตาราง 27 ร้อยละของเกษตรกร จำแนกตามความคิดเห็นเกี่ยวกับประโยชน์ในการทำไร่นาสวนผสม/
เกษตรผสมผสาน และลักษณะทางประชากร/สังคม

ลักษณะทางประชากร/สังคม	รวม	การทำเกษตรรูปแบบ ^{1/} ไร่นาสวนผสม/เกษตรผสมผสาน						
		การเพิ่ม รายได้	มีอาหารไว้ บริโภคและ ใช้สอย	ลด ความ เสี่ยง	พึ่งพา ทรัพยากร ในไร่นา ของตน	สร้างม สมดุลทาง ธรรมชาติ	ไม่ทราบ/ไม่รู้	อื่นๆ
เพศ	100.0	69.5	75.2	19.6	35.0	7.3	4.8	0.5
ชาย	100.0	71.7	73.4	21.0	34.1	8.3	4.6	0.7
หญิง	100.0	67.0	77.1	18.1	35.9	6.2	4.9	0.2
อายุ	100.0	69.5	75.2	19.6	35.0	7.3	4.8	0.5
18 - 29 ปี	100.0	68.2	79.5	19.4	36.8	9.3	2.8	0.9
30 - 39 ปี	100.0	71.8	77.8	20.8	35.9	7.5	3.5	0.8
40 - 49 ปี	100.0	67.4	74.9	19.8	35.1	7.3	3.8	0.3
50 - 59 ปี	100.0	73.3	73.9	20.3	37.7	7.5	5.8	0.7
60 ปีขึ้นไป	100.0	63.6	73.2	16.3	27.9	5.6	7.0	
ระดับการศึกษาสูงสุด	100.0	69.5	75.2	19.6	35.0	7.3	4.8	0.5
ไม่ได้รับการศึกษา	100.0	75.8	77.2	14.9	31.6	3.9	9.9	
ประถมศึกษา	100.0	68.5	74.4	18.0	34.4	7.7	5.1	0.5
มัธยมศึกษาตอนต้น	100.0	64.5	76.7	25.3	36.7	8.2	2.9	
มัธยมศึกษาตอนปลาย/ปวช.	100.0	77.0	71.8	24.4	40.1	5.3	1.8	2.3
ปวส. ปวท. อนุปริญญา	100.0	82.1	87.7	16.3	39.5	9.1	2.5	
ปริญญาตรี สูงกว่าและอื่นๆ	100.0	85.1	93.2	42.3	33.7			
สถานภาพการทำงาน	100.0	69.5	75.2	19.6	35.0	7.3	4.8	0.5
ข้าราชการ/พนักงานรัฐวิสาหกิจ	-	-	-	-	-	-	-	-
พนักงาน/ลูกจ้างเอกชน	-	-	-	-	-	-	-	-
ค้าขาย/ประกอบธุรกิจส่วนตัว	-	-	-	-	-	-	-	-
เกษตรกร	100.0	69.5	75.2	19.6	35.0	7.3	4.8	0.5
รับจ้างทั่วไป/กรรมกร	-	-	-	-	-	-	-	-
นักเรียน/นักศึกษา	-	-	-	-	-	-	-	-
แม่บ้าน/ไม่ได้ประกอบอาชีพ	-	-	-	-	-	-	-	-
อื่นๆ	-	-	-	-	-	-	-	-

หมายเหตุ : 1/ตอบมากกว่า 1 ข้อ

ตาราง 28 ร้อยละของเกษตรกร จำแนกตามการพัฒนา นำความรู้ หรือเทคโนโลยีใหม่ๆ มาปรับใช้ในการประกอบอาชีพ และลักษณะทางประชากร/สังคม

ลักษณะทางประชากร/สังคม	รวม	การพัฒนานำความรู้หรือเทคโนโลยีใหม่ๆ มาปรับใช้ในการประกอบอาชีพ	
		ใช่	ไม่ใช่
เพศ	100.0	54.1	45.9
ชาย	100.0	55.6	44.4
หญิง	100.0	52.5	47.5
อายุ	100.0	54.1	45.9
15 - 29 ปี	100.0	63.6	36.4
30 - 39 ปี	100.0	56.4	43.6
40 - 49 ปี	100.0	59.0	41.0
50 - 59 ปี	100.0	53.7	46.3
60 ปีขึ้นไป	100.0	39.4	60.6
ระดับการศึกษาสูงสุด	100.0	54.1	45.9
ไม่ได้รับการศึกษา	100.0	51.4	48.6
ประถมศึกษา	100.0	50.5	49.5
มัธยมศึกษาตอนต้น	100.0	68.6	31.4
มัธยมศึกษาตอนปลาย/ปวช.	100.0	73.1	26.9
ปวส. ปวท. อนุปริญญา	100.0	50.7	49.3
ปริญญาตรี สูงกว่าและอื่นๆ	100.0	40.8	59.2
สถานภาพการทำงาน	100.0	54.1	45.9
ข้าราชการ/พนักงานรัฐวิสาหกิจ	100.0	51.4	48.6
พนักงาน/ลูกจ้างเอกชน	100.0	50.5	49.5
ค้าขาย/ประกอบธุรกิจส่วนตัว	100.0	68.6	31.4
เกษตรกร	100.0	73.1	26.9
รับจ้างทั่วไป/กรรมกร	100.0	50.7	49.3
นักเรียน/นักศึกษา	100.0	74.5	25.5
แม่บ้าน/ไม่ได้ประกอบอาชีพ	100.0	-	-
อื่นๆ	100.0	10.0	90.0

ตาราง 29 ร้อยละของเกษตรกร จำแนกตามความคิดเห็นเกี่ยวกับความต้องการให้ภาครัฐสนับสนุน/ให้ความช่วยเหลือในให้ความเรื่องใดมากที่สุด และลักษณะทางประชากร/สังคม

ลักษณะทางประชากร/สังคม	รวม	ความต้องการให้ภาครัฐสนับสนุน/ให้ความช่วยเหลือในเรื่องใดมากที่สุด						
		เงินทุน	เมล็ดพันธุ์พืช/สัตว์	ถ่ายทอดความรู้/เทคโนโลยี	ที่ดินทำกิน	ประกันราคาพืชผล	แหล่งน้ำ	อื่นๆ
เพศ	100.0	36.0	8.2	5.0	7.7	29.8	12.1	1.3
ชาย	100.0	33.3	9.8	5.8	7.1	29.2	13.1	1.7
หญิง	100.0	38.8	6.4	4.2	8.3	30.4	11.1	0.9
อายุ	100.0	36.0	8.2	5.0	7.7	29.8	12.1	1.3
18 - 29 ปี	100.0	38.2	6.3	9.8	9.8	22.6	12.4	0.9
30 - 39 ปี	100.0	40.6	6.1	5.5	6.6	32.2	8.4	0.6
40 - 49 ปี	100.0	35.4	8.7	3.7	8.3	28.6	13.1	2.3
50 - 59 ปี	100.0	34.9	8.2	5.7	7.7	30.6	12.2	0.7
60 ปีขึ้นไป	100.0	32.5	10.4	3.8	7.3	29.7	14.7	1.7
ระดับการศึกษาสูงสุด	100.0	36.0	8.2	5.0	7.7	29.8	12.1	1.3
ไม่ได้รับการศึกษา	100.0	36.3	13.0	4.1	10.6	14.5	14.8	6.8
ประถมศึกษา	100.0	34.9	8.6	4.3	7.3	31.1	12.6	1.1
มัธยมศึกษาตอนต้น	100.0	37.6	4.3	6.5	9.3	29.2	12.8	0.3
มัธยมศึกษาตอนปลาย/ปวช.	100.0	44.0	4.8	7.4	7.2	28.0	6.3	2.3
ปวส. ปวท. อนุปริญญา	100.0	34.4	16.3	13.8	9.8	20.8	4.8	-
ปริญญาตรี สูงกว่าและอื่นๆ	100.0	36.7	9.1	9.4	4.5	33.8	6.6	-
สถานภาพการทำงาน	100.0	36.0	8.2	5.0	7.7	29.8	12.1	1.3
ข้าราชการ/พนักงานรัฐวิสาหกิจ	100.0	36.3	13.0	4.1	10.6	14.5	14.8	6.8
พนักงาน/ลูกจ้างเอกชน	100.0	34.9	8.6	4.3	7.3	31.1	12.6	1.1
ค้าขาย/ประกอบธุรกิจส่วนตัว	100.0	37.6	4.3	6.5	9.3	29.2	12.8	0.3
เกษตรกร	100.0	44.0	4.8	7.4	7.2	28.0	6.3	2.3
รับจ้างทั่วไป/กรรมกร	100.0	34.4	16.3	13.8	9.8	20.8	4.8	-
นักเรียน/นักศึกษา	100.0	28.0	9.5	19.6	-	29.1	13.8	-
แม่บ้าน/ไม่ได้ประกอบอาชีพ	100.0	-	-	-	-	-	-	-
อื่นๆ	100.0	44.7	8.7	-	8.7	38.0	-	-

ตาราง 30 ร้อยละของเกษตรกร จำแนกตามความคิดเห็นเกี่ยวกับการรวมกลุ่มเกษตรกรเพื่อให้มีอำนาจต่อรองในการซื้อขายหรือการกำหนดราคาพืชผล และลักษณะทางประชากร/สังคม

ลักษณะทางประชากร/สังคม	รวม	การรวมกลุ่มเกษตรกรเพื่อให้มีอำนาจต่อรองในการซื้อขายหรือการกำหนดราคาพืชผล	
		มี	ไม่มี
เพศ	100.0	16.4	83.6
ชาย	100.0	14.9	85.1
หญิง	100.0	18.1	81.9
อายุ	100.0	16.4	83.6
15 - 29 ปี	100.0	16.8	83.2
30 - 39 ปี	100.0	21.0	79.0
40 - 49 ปี	100.0	14.7	85.3
50 - 59 ปี	100.0	17.0	83.0
60 ปีขึ้นไป	100.0	12.7	87.3
ระดับการศึกษาสูงสุด	100.0	16.4	83.6
ไม่ได้รับการศึกษา	100.0	27.6	72.4
ประถมศึกษา	100.0	14.7	85.3
มัธยมศึกษาตอนต้น	100.0	21.1	78.9
มัธยมศึกษาตอนปลาย/ปวช.	100.0	19.5	80.5
ปวส. ปวท. อนุปริญญา	100.0	11.0	89.0
ปริญญาตรี สูงกว่าและอื่นๆ	100.0	15.8	84.2
สถานภาพการทำงาน	100.0	16.4	83.6
ข้าราชการ/พนักงานรัฐวิสาหกิจ	100.0	27.6	72.4
พนักงาน/ลูกจ้างเอกชน	100.0	14.7	85.3
ค้าขาย/ประกอบธุรกิจส่วนตัว	100.0	21.1	78.9
เกษตรกร	100.0	19.5	80.5
รับจ้างทั่วไป/กรรมกร	100.0	11.0	89.0
นักเรียน/นักศึกษา	100.0	23.7	76.3
แม่บ้าน/ไม่ได้ประกอบอาชีพ	100.0	-	-
อื่นๆ	100.0	8.7	91.3

ตาราง 31 ร้อยละของเกษตรกร จำแนกตามความคิดเห็นเกี่ยวกับความคิดที่จะเปลี่ยนจากอาชีพ
เกษตรกรเป็นอาชีพอื่น และลักษณะทางประชากร/สังคม

ลักษณะทางประชากร/สังคม	รวม	ความคิดที่จะเปลี่ยนอาชีพเกษตรกรเป็นอาชีพอื่น		
		ไม่เปลี่ยน	เปลี่ยน	ไม่แน่ใจ
เพศ	100.0	79.0	4.8	16.2
ชาย	100.0	80.0	5.4	14.6
หญิง	100.0	77.9	4.1	18.0
อายุ	100.0	79.0	4.8	16.2
15 - 29 ปี	100.0	79.3	0.9	19.8
30 - 39 ปี	100.0	75.4	5.3	19.3
40 - 49 ปี	100.0	77.2	5.4	17.4
50 - 59 ปี	100.0	81.6	4.8	13.6
60 ปีขึ้นไป	100.0	82.3	4.0	13.7
ระดับการศึกษาสูงสุด	100.0	79.0	4.8	16.2
ไม่ได้รับการศึกษา	100.0	81.0	4.5	14.5
ประถมศึกษา	100.0	79.6	4.7	15.7
มัธยมศึกษาตอนต้น	100.0	79.8	4.7	15.5
มัธยมศึกษาตอนปลาย/ปวช.	100.0	80.0	3.7	16.3
ปวส. ปวท. อนุปริญญา	100.0	65.0	9.1	25.9
ปริญญาตรี สูงกว่าและอื่นๆ	100.0	49.6	8.9	41.5
สถานภาพการทำงาน	100.0	79.0	4.8	16.2
ข้าราชการ/พนักงานรัฐวิสาหกิจ	100.0	81.0	4.5	14.5
พนักงาน/ลูกจ้างเอกชน	100.0	79.6	4.7	15.7
ค้าขาย/ประกอบธุรกิจส่วนตัว	100.0	79.8	4.7	15.5
เกษตรกร	100.0	80.0	3.7	16.3
รับจ้างทั่วไป/กรรมกร	100.0	65.0	9.1	25.9
นักเรียน/นักศึกษา	100.0	43.3	9.1	47.6
แม่บ้าน/ไม่ได้ประกอบอาชีพ	100.0	-	-	-
อื่นๆ	100.0	55.3	8.7	36.0