

บทสรุปสำหรับผู้บริหาร
การสำรวจความพึงพอใจเกี่ยวกับนโยบายการแจก Tablet
ให้แก่นักเรียนชั้นประถมศึกษาปีที่ 1 พ.ศ. 2556

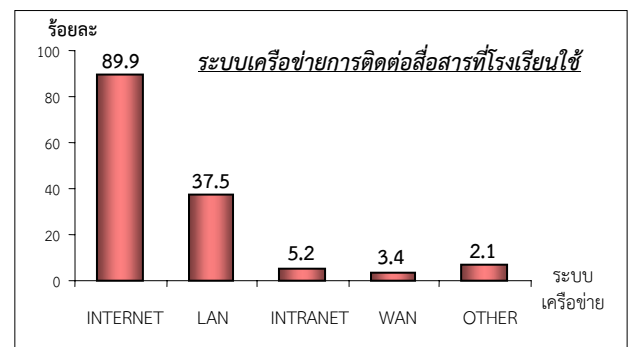
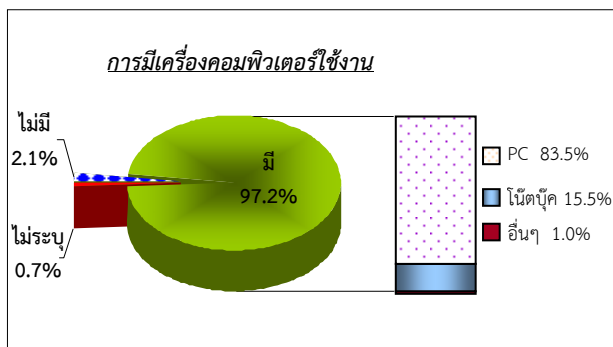
สำนักงานสถิติแห่งชาติ ได้ดำเนินการจัดทำโครงการสำรวจความพึงพอใจเกี่ยวกับนโยบายการแจก Tablet ให้แก่นักเรียนชั้นประถมศึกษาปีที่ 1 พ.ศ. 2556 เพื่อนำข้อมูลที่ได้จากการสำรวจดังกล่าวให้รัฐบาลและหน่วยงานที่เกี่ยวข้องใช้เป็นแนวทางในการ ติดตามประเมินผลนโยบาย และวางแผนปรับปรุงโครงการต่อไป

การสำรวจครั้งนี้ทำการเก็บข้อมูลด้วยวิธีการส่งแบบสำรวจทางไปรษณีย์ไปยังโรงเรียนที่อยู่ในข่ายของการจะได้รับการจัดสรรเครื่อง Tablet ที่ตกเป็นตัวอย่าง จำนวน 4,930 แห่ง ซึ่งได้รับความร่วมมือตอบกลับมาจำนวน 2,854 แห่ง (ร้อยละ 57.9) และได้ดำเนินการเก็บรวบรวมข้อมูลระหว่าง 16 มกราคม – 31 มีนาคม พ.ศ. 2556 โดยสามารถเลือกช่องทางการตอบแบบสำรวจได้ 5 ช่องทาง คือ ไปรษณีย์ โทรศัพท์ โทรสาร อินเทอร์เน็ต และ อีเมล ซึ่งสรุปผลการสำรวจที่สำคัญได้ดังนี้

1. โครงสร้างพื้นฐานของโรงเรียน และความพร้อมในการใช้ ICT

1.1 โครงสร้างพื้นฐานของโรงเรียน

แผนภูมิ ก ร้อยละของโรงเรียนที่อยู่ในข่ายของการได้รับการจัดสรรเครื่อง Tablet จำแนกตามการมีเครื่องคอมพิวเตอร์ใช้งานก่อนที่ได้รับการแจกเครื่องฯ และระบบเครือข่ายการติดต่อสื่อสารของโรงเรียนที่มีใช้



จากการสำรวจ พบว่า โรงเรียนที่อยู่ในข่ายของการได้รับการจัดสรรเครื่อง Tablet ส่วนใหญ่ (ร้อยละ 97.2) มีเครื่องคอมพิวเตอร์อยู่แล้ว (มีคอมพิวเตอร์ PC ร้อยละ 83.5 โน้ตบุ๊ก ร้อยละ 15.5 อื่นๆ ร้อยละ 1.0) มีร้อยละ 2.1 ไม่มีคอมพิวเตอร์ และร้อยละ 0.7 ไม่ระบุ

โดยโรงเรียนดังกล่าว ร้อยละ 40.4 มีครูสอนวิชาคอมพิวเตอร์เพียงพอ ร้อยละ 57.7 มีครูสอนวิชาคอมพิวเตอร์ไม่เพียงพอ และร้อยละ 1.9 ไม่ระบุ

ระบบเครือข่ายการติดต่อสื่อสารของโรงเรียนที่มีเครื่องคอมพิวเตอร์ใช้ มีระบบการติดต่อสื่อสารทาง INTERNET มากที่สุด (ร้อยละ 89.9) รองลงมา คือ ระบบ LAN (ร้อยละ 37.5) INTRANET (ร้อยละ 5.2) WAN (ร้อยละ 3.4) ประเภทอื่น ๆ (ร้อยละ 7.1) และร้อยละ 2.6 ไม่ระบุ

สำหรับโรงเรียนที่มีการใช้อินเทอร์เน็ตจะเชื่อมต่ออินเทอร์เน็ตโดยใช้ช่องทาง XDSL มากที่สุด (ร้อยละ 41.8) (ความเร็วสูงสุดที่ใช้งานโดยเฉลี่ย 41.8 Mbps) รองลงมาเชื่อมต่อด้วยระบบเชื่อมต่อไร้สาย ร้อยละ 32.8 (ความเร็วสูงสุดที่ใช้งานโดยเฉลี่ย 6.00 Mbps) Analogue modem ร้อยละ 10.7 (ความเร็วสูงสุดที่ใช้งานโดยเฉลี่ย 4.00 Mbps) สายวงจรเช่า ร้อยละ 5.6 (ความเร็วสูงสุดที่ใช้งานโดยเฉลี่ย 8.00 Mbps) ISDN ร้อยละ 4.7 (ความเร็วสูงสุดที่ใช้งานโดยเฉลี่ย 6.00 Mbps) Cable modem ร้อยละ 2.8 (ความเร็วสูงสุดที่ใช้งานโดยเฉลี่ย

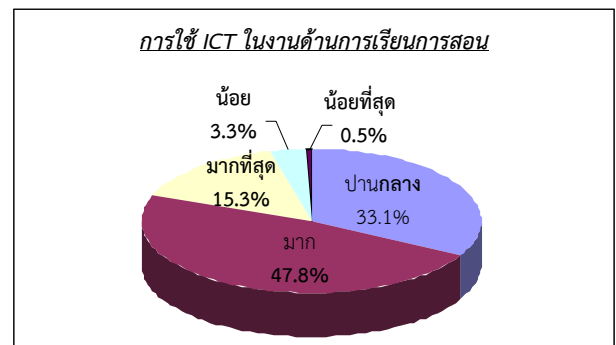
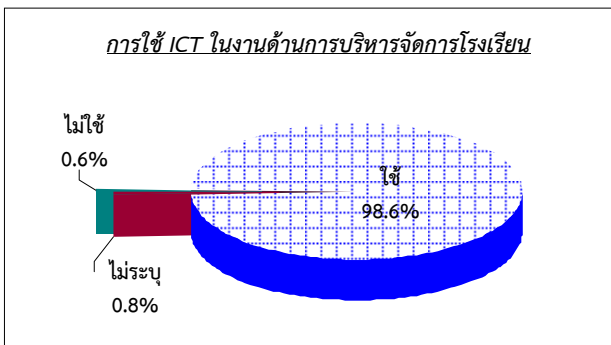
10.00 Mbps) ส่วนการเชื่อมต่อทางระบบเชื่อมต่อแบบถาวรอื่น ๆ เช่น Frame Relay หรือ VPN มีร้อยละ 1.5 (ความเร็วสูงสุดที่ใช้งานโดยเฉลี่ย 8.00 Mbps) และอื่น ๆ เช่น IPSTAR ร้อยละ 10.3

1.2 ความพร้อมของการใช้ ICT

การใช้ ICT ในงานด้านการบริหารจัดการโรงเรียน พบว่า โรงเรียนที่มีเครื่องคอมพิวเตอร์ ส่วนใหญ่ (ร้อยละ 98.6) ใช้ ICT ในงานด้านการบริหารจัดการโรงเรียน มีเพียงร้อยละ 0.6 ไม่ใช้ (โดยให้เหตุผลที่ไม่ใช้ ได้แก่ ขาดบุคลากร ระบบงานยังไม่ทันสมัย เป็นต้น) และร้อยละ 0.8 ไม่ระบุ

การใช้ ICT ในงานด้านการเรียนการสอน พบว่า โรงเรียนที่มีเครื่องคอมพิวเตอร์ ร้อยละ 96.2 ใช้ ICT ในงานด้านการเรียนการสอนในระดับปานกลางถึงมากที่สุด (โดยใช้ในระดับปานกลาง ร้อยละ 33.1 ระดับมาก ร้อยละ 47.8 และระดับมากที่สุด ร้อยละ 15.3) มีร้อยละ 3.8 ใช้ในระดับน้อยถึงน้อยที่สุด (ร้อยละ 3.3 และร้อยละ 0.5 ตามลำดับ)

แผนภูมิ ข ร้อยละของโรงเรียนที่มีเครื่องคอมพิวเตอร์ใช้ จำแนกตามการใช้ ICT ในงานด้านการบริหารจัดการโรงเรียน และการเรียนการสอน

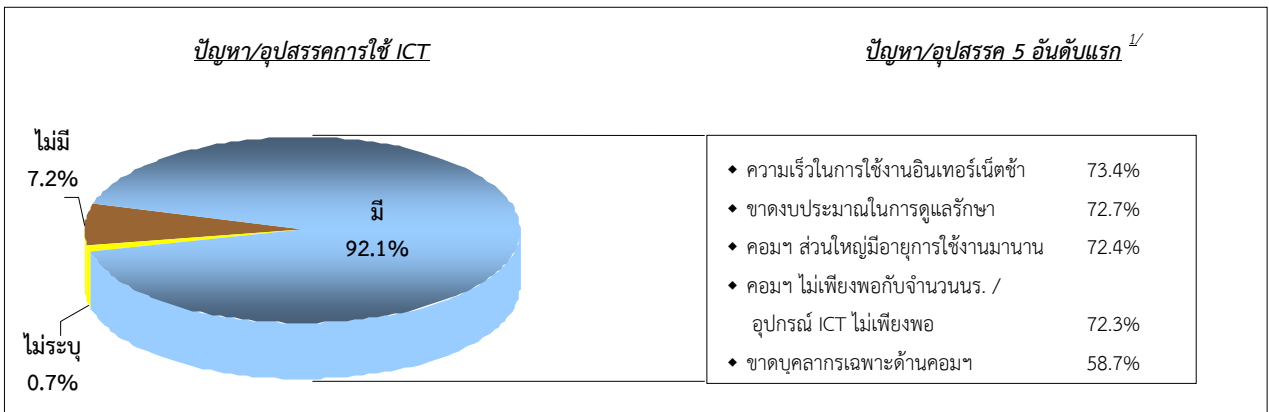


1.3 ปัญหา/อุปสรรคของการใช้ ICT

โรงเรียนที่อยู่ในข่ายของการได้รับการจัดสรรเครื่อง Tablet ส่วนใหญ่ (ร้อยละ 92.1) มีปัญหา/อุปสรรคการใช้ ICT มีร้อยละ 7.2 ที่ไม่มีปัญหา/อุปสรรค และร้อยละ 0.7 ไม่ระบุ

โดยปัญหา/อุปสรรคการใช้ ICT ของโรงเรียน 5 อันดับแรก คือ ความเร็วในการใช้อินเทอร์เน็ตช้า (ร้อยละ 73.4) รองลงมาขาดงบประมาณในการดูแลรักษา (ร้อยละ 72.7) คอมพิวเตอร์ส่วนใหญ่มีอายุการใช้งานมานาน (ร้อยละ 72.4) คอมพิวเตอร์ไม่เพียงพอกับจำนวนนักเรียน/อุปกรณ์ ICT ไม่เพียงพอ (ร้อยละ 72.3) ขาดบุคลากรเฉพาะด้านคอมพิวเตอร์ และขาดผู้ดูแลระบบคอมพิวเตอร์/เครือข่ายมีสัดส่วนเท่ากัน (ร้อยละ 58.7)

แผนภูมิ ค ร้อยละของโรงเรียน จำแนกตามปัญหา/อุปสรรคการใช้ ICT



หมายเหตุ 1/ : ตอบได้มากกว่า 1 คำตอบ

2. การบริหารจัดการการใช้ Tablet ภายในโรงเรียน

2.1 การได้รับมอบเครื่อง Tablet

ผลการสำรวจ พบว่า โรงเรียนที่อยู่ในข่ายของการได้รับการจัดสรรเครื่อง Tablet ร้อยละ 97.7 ได้รับมอบเครื่อง Tablet แล้ว มีเพียงร้อยละ 0.5 ยังไม่ได้รับ (เนื่องจากยังไม่ถึงคิว ไม่มีนักเรียนชั้น ป. 1 และโรงเรียนยังไม่เปิด เป็นต้น) และร้อยละ 1.8 ไม่ระบุ

โดยโรงเรียนที่ได้รับมอบแล้ว (ร้อยละ 76.3) ได้รับเครื่อง Tablet ตามกำหนดเวลา ร้อยละ 21.1 ได้รับเครื่องฯ ซ้ำกว่ากำหนดเวลา และร้อยละ 0.8 ก่อนกำหนดเวลา อีกร้อยละ 1.1 ไม่ระบุ และพบว่าเครื่องที่รับมอบ ร้อยละ 8.9 มีความเสียหาย/ชำรุด หรือไม่ตรงกับคุณสมบัติที่แจ้งไว้ (แบตเตอรี่ชาร์จไฟไม่เข้า จอภาพเสีย โปรแกรมไม่สมบูรณ์ ระบบปฏิบัติการซ้ำ เป็นต้น)

ตาราง ก ร้อยละของโรงเรียน จำแนกตามการได้รับมอบเครื่อง Tablet

การได้รับมอบเครื่อง Tablet	ร้อยละ
รวม	100.0
> ยังไม่ได้รับ	0.5
> ได้รับแล้ว	97.7
> ไม่ระบุ	1.8
• ระหว่างส่งมอบมีเครื่อง Tablet ที่ชำรุด/เสียหาย	100.0
> ไม่ระบุ	1.4
> ไม่มี	89.7
> มี	8.9
• ส่วนที่เสียหาย/ชำรุด ^{1/}	
- อุปกรณ์ฮาร์ดแวร์	44.1
- โปรแกรมซอฟต์แวร์	28.2
- เครื่องคอมพิวเตอร์ Tablet ที่ได้รับแจกมาไม่ตรงกับคุณสมบัติที่แจ้งไว้	3.9
- อื่น ๆ	26.2
- ไม่ระบุ	7.8
• เหตุผลที่ยังไม่ได้รับ	100.0
- ยังไม่ถึงคิว	36.2
- ไม่มีนักเรียนชั้น ป.1	12.0
- โรงเรียนยังไม่เปิด	12.0
- ไม่ระบุ	39.8
• การส่งมอบเครื่อง Tablet ตรงตามกำหนดเวลาที่แจ้งไว้	
- ก่อนกำหนดเวลา	0.8
- ตามกำหนดเวลา	76.3
- ซ้ำกว่ากำหนดเวลา	21.8
- ไม่ระบุ	1.1

หมายเหตุ 1/: ตอบได้มากกว่า 1 คำตอบ

2.2 การใช้เครื่อง Tablet สอน

จากการสำรวจ พบว่า โรงเรียนที่ได้รับมอบเครื่อง Tablet แล้ว ส่วนใหญ่ร้อยละ 98.8 ใช้สอนเด็กนักเรียนชั้น ป. 1 แล้ว มีเพียงร้อยละ 0.8 ยังไม่ได้ใช้สอน (โดยระบุเหตุผล เช่น อุปกรณ์ยังไม่ครบ ครูยังไม่ได้รับการอบรม/ยังไม่มีบุคลากรที่พร้อมจะสอน เป็นต้น) และร้อยละ 0.4 ไม่ระบุ

การกำหนดจำนวนชั่วโมง และจำนวนครูในการสอนด้วยเครื่อง Tablet พบว่า ผู้บริหารของโรงเรียนส่วนใหญ่กำหนดชั่วโมงการสอนด้วยเครื่อง Tablet โดยเฉลี่ย 1 ชั่วโมงต่อวัน ส่วนการกำหนดจำนวนครูที่จะให้สอนโดยเฉลี่ย 2 ท่าน

ตาราง ข ร้อยละของโรงเรียนที่ได้รับการส่งมอบเครื่อง Tablet จำแนกตามการใช้เครื่อง Tablet สอนเด็กนักเรียนชั้น ป. 1

การใช้เครื่อง Tablet สอนเด็กนักเรียนชั้น ป. 1	ร้อยละ
รวม	100.0
• ใช้	98.8
• ยังไม่ใช้	0.8
• ไม่ระบุ	0.4
• เหตุผลที่ยังไม่ใช้	100.0
- อุปกรณ์ยังไม่ครบ	11.8
- ครูยังไม่ได้รับการอบรม/ยังไม่มีบุคลากรที่พร้อมจะทำการสอน	4.3
- ไม่ระบุ	83.9
จำนวนชั่วโมงและจำนวนครูที่จะใช้เครื่อง Tablet สอน	เฉลี่ย
• จำนวนชั่วโมงที่จะใช้ Tablet สอน (ชั่วโมง)	1
• จำนวนครูที่จะใช้ Tablet สอน (คน)	2

3. ผลดีและผลเสียของนโยบายการแจกเครื่อง Tablet

จากการสำรวจ พบว่า ผู้บริหารและครูผู้สอนเห็นว่านโยบายการแจกเครื่อง Tablet มีผลดี 3 อันดับแรก ได้แก่ เรื่องมีสื่อการเรียน/การสอนที่ทันสมัย จูงใจให้เด็กอยากเรียนรู้/สนใจการเรียนมากขึ้น (ร้อยละ 93.1 และร้อยละ 87.5) ทำให้เด็กมีโอกาสเรียนรู้พื้นฐานในการใช้เครื่องคอมพิวเตอร์ (ร้อยละ 85.8 และร้อยละ 83.4) และทำให้เด็กเรียนรู้ก้าวทันโลกโลกาภิวัตน์/การเรียนรู้ไม่จำกัดเวลาและสถานที่ (ร้อยละ 82.5 และร้อยละ 78.9) ส่วนผลเสีย 3 อันดับแรกได้แก่ เรื่องมีปัญหาเรื่องสายตา/มีปัญหาด้านสุขภาพ ออกกำลังกายน้อยลง (ร้อยละ 56.5 และร้อยละ 59.4) ไม่เหมาะกับบุคลิกภาพของเด็กนักเรียนชั้น ป. 1 เพราะจะทำให้ทักษะการใช้มือเขียนไม่เป็น (ร้อยละ 53.6 และร้อยละ 53.2) และมีโอกาสอยู่ในโลก Cyber มาก ทำให้ขาดมนุษย์สัมพันธ์/ลดการเล่นกับเพื่อน ๆ (ร้อยละ 45.0 และร้อยละ 44.6)

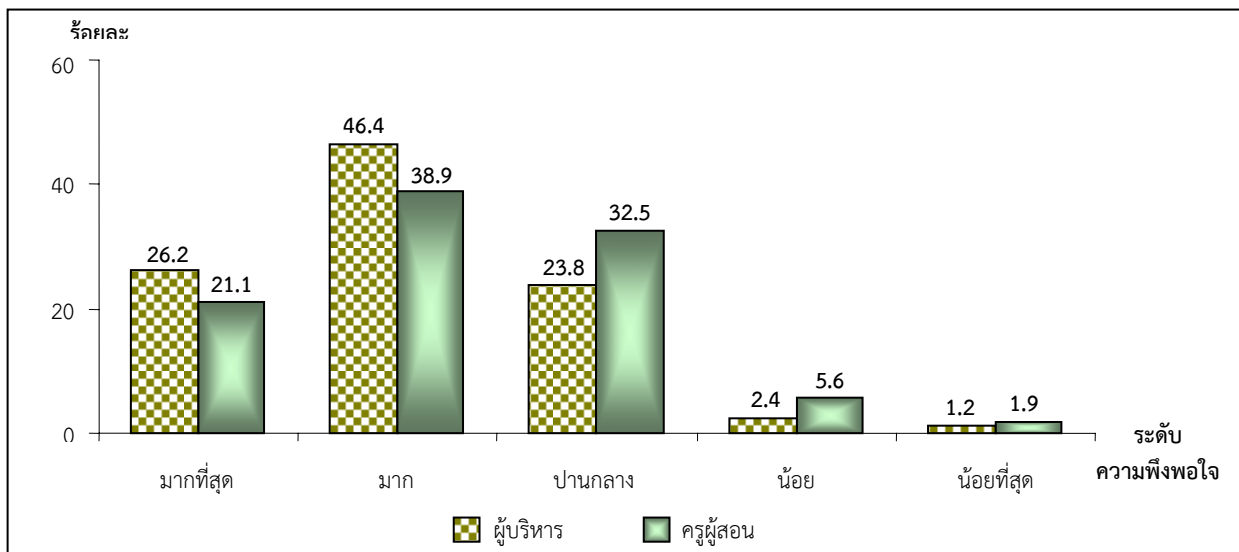
ตาราง ค ร้อยละของผู้บริหารและครูผู้สอน จำแนกตามความคิดเห็นเกี่ยวกับผลดีและผลเสียของนโยบายการแจกเครื่อง Tablet

ผลดีและผลเสียของนโยบายการแจกเครื่อง Tablet ^{1/}	ผู้บริหาร (ร้อยละ)	ครูผู้สอน (ร้อยละ)
ผลดี		
• มีสื่อการเรียน/การสอนที่ทันสมัย จูงใจให้เด็กอยากเรียนรู้/สนใจการเรียนมากขึ้น	93.1	87.5
• ทำให้เด็กมีโอกาสเรียนรู้พื้นฐานในการใช้เครื่องคอมพิวเตอร์	85.8	83.4
• ทำให้เด็กเรียนรู้ก้าวทันโลกโลกาภิวัตน์/การเรียนรู้ไม่จำกัดเวลาและสถานที่	82.5	78.9
• สร้างโอกาสและความเท่าเทียมกันทางการศึกษาให้เด็กนักเรียนชั้น ป. 1 ทุกคน	77.6	73.3
• ทำให้นักเรียนมีโลกทัศน์กว้างขึ้น	74.9	69.5
• ส่งเสริมการอ่านและการเรียนภาษาอังกฤษให้ดีขึ้น	72.9	68.6
• ช่วยกระตุ้นครูในการสอนให้ดีขึ้น	59.5	54.0
ผลเสีย		
• มีปัญหาเรื่องสายตา/มีปัญหาด้านสุขภาพ ออกกำลังกายน้อยลง	56.5	59.4
• ไม่เหมาะกับบุคลิกภาพของเด็กนักเรียนชั้น ป. 1 เพราะจะทำให้ทักษะการใช้มือเขียนไม่เป็น	53.6	53.2
• มีโอกาสอยู่ในโลก Cyber มาก ทำให้ขาดมนุษย์สัมพันธ์/ลดการเล่นกับเพื่อน ๆ	45.0	44.6
• สร้างภาระให้กับครู/ผู้ปกครองที่ต้องคอยดูแล Tablet ไม่ให้เกิดการชำรุด/เกิดความเสียหาย	44.3	50.8
• เป็นการปูพื้นฐานให้เด็กคุ้นเคยกับการเล่นเกมสคอมพิวเตอร์	42.4	45.0
• ทำให้ต้องเสียค่าไฟฟ้าเพิ่มในขณะที่งบประมาณด้านนี้ก็มีน้อยอยู่	37.1	37.1
• ทำให้เด็กมีพฤติกรรมที่ก้าวร้าว	19.3	19.7

หมายเหตุ 1/ : ตอบได้มากกว่า 1 คำตอบ

4. ความพึงพอใจต่อนโยบายการแจก Tablet

แผนภูมิ ง ร้อยละของผู้บริหารและครูผู้สอนของโรงเรียนที่อยู่ในข่ายของการได้รับการจัดสรรเครื่อง Tablet จำแนกตามระดับความพึงพอใจต่อนโยบายการแจกเครื่องฯ ให้กับเด็กนักเรียนชั้น ป. 1



ผลการสำรวจ พบว่า ทั้งผู้บริหารและครูผู้สอนของโรงเรียนที่อยู่ในข่ายของการได้รับการจัดสรรเครื่อง Tablet ส่วนใหญ่ (ร้อยละ 96.4 และร้อยละ 92.5 ตามลำดับ) พึงพอใจต่อนโยบายการแจกเครื่อง Tablet ให้เด็กนักเรียนชั้น ป. 1 ในระดับปานกลางถึงมากที่สุด ส่วนผู้ที่พึงพอใจในระดับน้อยถึงน้อยสุด มีร้อยละ 3.6 และร้อยละ 7.5 ตามลำดับ

5. ความคิดเห็นต่อคุณสมบัติของ Tablet ที่ใช้ในการเรียนการสอน

ผลจากการสำรวจ พบว่า ครูผู้สอนของโรงเรียนที่อยู่ในข่ายของการได้รับการจัดสรรเครื่อง Tablet เห็นว่าเครื่อง Tablet มีคุณสมบัติเหมาะสมในระดับปานกลางถึงมาก ร้อยละ 92.3 แต่อย่างไรก็ตาม มีอีกร้อยละ 7.7 ที่เห็นว่าเหมาะสมในระดับน้อยถึงไม่มีคุณภาพ/ไม่เหมาะสมเลย

โดยครูผู้สอนในภาคตะวันออกเฉียงเหนือเห็นว่าเครื่อง Tablet มีคุณสมบัติเหมาะสมในระดับปานกลางถึงมากอยู่ในสัดส่วนที่สูงกว่าภาคอื่น (ร้อยละ 93.8) รองลงมาภาคเหนือ (ร้อยละ 92.6) กรุงเทพมหานคร (ร้อยละ 92.0) ภาคกลาง (ร้อยละ 91.3) และน้อยสุดในภาคใต้ (ร้อยละ 89.3)

ตาราง ง ร้อยละของครูผู้สอนที่ใช้ Tablet จำแนกตามความคิดเห็นต่อภาพรวมของความเหมาะสมของคุณสมบัติของเครื่อง Tablet ที่แจกให้เด็กนักเรียนชั้น ป. 1 เป็นรายภาค

ความเหมาะสมคุณสมบัติของเครื่อง Tablet ภาพรวม	ทั่ว-ประเทศ	ภาค				
		กรุงเทพ-มหานคร	กลาง (ยกเว้น กทม.)	เหนือ	ตะวันออกเฉียงเหนือ	ใต้
รวม	100.0	100.0	100.0	100.0	100.0	100.0
มาก	35.6	24.5	30.8	39.6	39.5	28.2
ปานกลาง	56.7	67.5	60.5	53.0	54.3	61.1
น้อย	6.7	7.2	7.4	6.6	5.6	8.7
ไม่มีคุณภาพ/ไม่เหมาะสมเลย	1.0	0.8	1.3	0.8	0.6	2.0

6. ข้อคิดเห็น/ข้อเสนอแนะต่อนโยบายการแจก Tablet

ผู้บริหารของโรงเรียนที่อยู่ในข่ายของการได้รับการจัดสรรเครื่อง Tablet ร้อยละ 39.5 ได้แสดงความคิดเห็นต่อการใช้เครื่อง Tablet ให้เกิดประสิทธิภาพ ดังนี้ เพิ่มเนื้อหาสาระ/แบบฝึกหัดลงในโปรแกรมให้มากกว่านี้ ควรแจกเครื่อง Tablet ที่มีคุณภาพมากกว่านี้ จัดอบรมครูผู้สอนในเรื่องการใช้เพิ่มเติม ยังไม่เหมาะกับเด็กในวัยนี้ ควรจัดให้ครูมีเครื่อง Tablet ใช้ด้วยเพื่อความสะดวกในการสอน และควรดำเนินการนโยบายอย่างต่อเนื่อง เป็นต้น