

## บทที่ 1 บทนำ

### 1.1 ความเป็นมา

ตามที่รัฐได้จัดให้มีโครงการพัฒนาหมู่บ้าน/ชุมชนตามแนวปรัชญาเศรษฐกิจพอเพียง (พพพ.) เพื่อให้ประชาชนได้มีความรู้ความเข้าใจในหลักปรัชญาเศรษฐกิจพอเพียงอย่างถ่องแท้ และส่งเสริมให้ประชาชนนำหลักปรัชญาเศรษฐกิจพอเพียงไปใช้ในการดำเนินชีวิต โดยมุ่งเน้นให้ประชาชนนางบประมาณที่ได้รับการจัดสรรไปพัฒนาเศรษฐกิจของหมู่บ้าน/ชุมชน พัฒนาคุณภาพชีวิตความเป็นอยู่ โดยมีประชาชนเป็นศูนย์กลางในการบริหารจัดการ นอกจากนี้ยังมุ่งเน้นเสริมสร้างความเข้มแข็งให้ทุกหมู่บ้าน/ชุมชน สามารถบริหารจัดการและพึ่งตนเองตามวิถีชุมชนได้อย่างยั่งยืน ภายใต้กระบวนการแผนแม่บทหมู่บ้าน/ชุมชน ตามนโยบาย 4 ป (โปร่งใส เป็นธรรม ประหยัด มีประสิทธิภาพ) โดยตั้งอยู่บนพื้นฐานความพอดี พอเพียง ความพึงพอใจ และการมีส่วนร่วมของทุกภาคส่วน

ในการนี้ สำนักงานสถิติแห่งชาติ จึงได้จัดทำการศึกษาความคิดเห็นของประชาชนที่มีต่อโครงการฯ ดังกล่าว ทั้งนี้เพื่อนำข้อมูลที่ได้จากการสำรวจไปใช้ประกอบเป็นแนวทางการติดตาม และประเมินผลการดำเนินโครงการฯ ให้แก่ภาครัฐและหน่วยงานที่เกี่ยวข้องต่อไป

### 1.2 วัตถุประสงค์

เพื่อรวบรวมข้อมูลเกี่ยวกับ

1. การมีส่วนร่วมในการประชุม/ประชาคมหมู่บ้าน/ชุมชนเพื่อคัดเลือกโครงการที่จะพัฒนาหมู่บ้าน/ชุมชนตามแนวปรัชญาเศรษฐกิจพอเพียง
2. ปัญหาและอุปสรรคในการจัดทำโครงการพัฒนาหมู่บ้าน/ชุมชนตามแนวปรัชญาเศรษฐกิจพอเพียง
3. ประโยชน์ที่ได้รับจากการจัดทำโครงการพัฒนาหมู่บ้าน/ชุมชนตามแนวปรัชญาเศรษฐกิจพอเพียง
4. ข้อคิดเห็นและข้อเสนอแนะต่อโครงการฯ และการนำหลักเศรษฐกิจพอเพียงไปปรับใช้

### 1.3. คุ่มรวม

ประชาชนที่มีอายุ 15 ปีขึ้นไป ทั่วประเทศ (ยกเว้น กทม. นนทบุรี ราชบุรี ระนอง ยะลา และปัตตานี) ซึ่งเป็นผู้อยู่อาศัยในหมู่บ้าน/ชุมชนที่ได้รับการคัดเลือกให้ดำเนินโครงการพัฒนาหมู่บ้าน/ชุมชนตามแนวปรัชญาเศรษฐกิจพอเพียง

## บทที่ 2

### ระเบียบวิธีสถิติ

#### 2.1 แผนการสุ่มตัวอย่าง

แผนการสุ่มตัวอย่างที่ใช้เป็นแบบ Stratified three - stage sampling โดยมีภาคเป็นสตราตัม ซึ่งมีทั้งสิ้น 4 สตราตัม คือ ภาคกลาง (ยกเว้น กทม.) ภาคเหนือ ภาคตะวันออกเฉียงเหนือ ภาคใต้ มีหมู่บ้าน/ชุมชน (ขนาดเล็ก (Small) ขนาดกลาง (Medium) และขนาดใหญ่ (Large)) เป็นหน่วยตัวอย่างชั้นที่หนึ่ง คริวเรือนส่วนบุคคลเป็นหน่วยตัวอย่างชั้นที่สอง และสมาชิกที่มีอายุ 15 ปีขึ้นไป เป็นหน่วยตัวอย่างชั้นที่สาม

#### การเลือกตัวอย่างชั้นที่หนึ่ง

ในแต่ละภาค ทำการเลือกหมู่บ้าน/ชุมชนตัวอย่าง อย่างอิสระต่อกัน โดยใช้ความน่าจะเป็นในการเลือกเป็นปฏิภาคกับจำนวนครัวเรือนหมู่บ้าน/ชุมชน นั่นๆ ได้จำนวนหน่วยตัวอย่างทั้งสิ้น 339 หมู่บ้าน/ชุมชน จากทั้งสิ้น 5,907 หมู่บ้าน/ชุมชน กระจายตามภาค และขนาดของหมู่บ้าน/ชุมชน เป็นดังนี้

ภาค	รวม	หมู่บ้าน/ชุมชน ขนาดเล็ก (Small)	หมู่บ้าน/ชุมชน ขนาดกลาง (Medium)	หมู่บ้าน/ชุมชน ขนาดใหญ่ (Large)
กลาง (ยกเว้น กทม.)	93	24	39	30
ภาคเหนือ	81	25	40	16
ภาคตะวันออกเฉียงเหนือ	101	32	56	13
ภาคใต้	64	11	29	24
<b>รวม</b>	<b>339</b>	<b>92</b>	<b>164</b>	<b>83</b>

### การเลือกตัวอย่างขั้นที่สอง

ในขั้นนี้เป็นการเลือกครัวเรือนตัวอย่างที่มีสมาชิกอายุ 15 ปีขึ้นไป ด้วยวิธีการสุ่ม โดยกำหนดให้เลือก 15 ครัวเรือนตัวอย่างต่อหมู่บ้าน/ชุมชน จำแนกตามภาค และขนาดของหมู่บ้าน/ชุมชน เป็นดังนี้

ภาค	รวม	หมู่บ้าน/ชุมชน ขนาดเล็ก (Small)	หมู่บ้าน/ชุมชน ขนาดกลาง (Medium)	หมู่บ้าน/ชุมชน ขนาดใหญ่ (Large)
กลาง (ยกเว้น กทม.)	1,425	240	585	600
ภาคเหนือ	1,170	250	600	320
ภาคตะวันออกเฉียงเหนือ	1,420	320	840	260
ภาคใต้	1,025	110	435	480
<b>รวม</b>	<b>5,040</b>	<b>920</b>	<b>2,460</b>	<b>1,660</b>

### การเลือกตัวอย่างขั้นที่สาม

ในแต่ละครัวเรือนตัวอย่าง ได้ทำการเลือกสมาชิกในครัวเรือนที่มีอายุ 15 ปีขึ้นไป ครัวเรือนละ 1 คน เพื่อทำการสัมภาษณ์ ได้จำนวนหน่วยตัวอย่างทั้งสิ้น 5,040 คน

#### 2.2 วิธีการเก็บรวบรวมข้อมูล

การเก็บรวบรวมข้อมูล โดยทำการสัมภาษณ์สมาชิกในครัวเรือนที่มีอายุตั้งแต่ 15 ปีขึ้นไป มาครัวเรือนละ 1 คน โดยให้กระจายตามเพศ อายุ และสถานภาพการทำงาน

#### 2.3 คาบเวลาการปฏิบัติงานเก็บรวบรวมข้อมูล

ปฏิบัติงานเก็บรวบรวมข้อมูล ระหว่างวันที่ 24 – 28 กันยายน 2550

#### 2.4 การเสนอผล

เสนอผลสำรวจระดับภาค และทั่วประเทศ ในรูปร้อยละ

### บทที่ 3 ผลการสำรวจ

#### 3.1 ข้อมูลทั่วไปของผู้ตอบแบบสัมภาษณ์

ผู้ตอบแบบสัมภาษณ์ เป็นชาย ร้อยละ 50.1 เป็นหญิง ร้อยละ 49.9 ส่วนใหญ่มีช่วงอายุ 40-49 ปี ร้อยละ 29.6 ช่วงอายุ 50-59 ปี ร้อยละ 23.7 ช่วงอายุ 30-39 ปี ร้อยละ 22.1 ช่วงอายุ 15-29 ปี และช่วงอายุ 60 ปีขึ้นไป มีสัดส่วนเท่ากัน คือ ร้อยละ 12.3 สำหรับการศึกษของผู้ตอบแบบสัมภาษณ์ ส่วนใหญ่มีการศึกษาในระดับประถมศึกษา ร้อยละ 58.4 รองลงมามัธยมศึกษาตอนต้น ร้อยละ 16.5 มัธยมศึกษาตอนปลาย/ปวช. ร้อยละ 12.6 ตั้งแต่ระดับปริญญาตรีขึ้นไป ร้อยละ 4.9 อนุปริญญา/ปวส./ปวท. หรือเทียบเท่า ร้อยละ 4.2 และไม่ได้รับการศึกษา ร้อยละ 3.5

ส่วนสถานภาพการทำงานของผู้ตอบแบบสัมภาษณ์ ส่วนใหญ่เป็นเกษตรกร ร้อยละ 45.7 ค้าขาย ประกอบธุรกิจส่วนตัว ร้อยละ 17.1 รับจ้างทั่วไป/กรรมกร ร้อยละ 11.6 แม่บ้าน/ข้าราชการบ้านาญ/ว่างงาน ร้อยละ 8.9 พนักงาน/ลูกจ้างเอกชน ร้อยละ 6.2 ข้าราชการ/พนักงานรัฐวิสาหกิจ ร้อยละ 5.8 นักเรียน/นักศึกษา ร้อยละ 3.9 อื่นๆ ร้อยละ 0.8

สำหรับการเป็นคณะกรรมการ/คณะทำงานโครงการพัฒนาหมู่บ้าน/ชุมชนตามแนวปรัชญาเศรษฐกิจพอเพียง ของผู้ตอบแบบสัมภาษณ์ พบว่า ส่วนใหญ่ ร้อยละ 82.8 ระบุว่าไม่เป็น มีเพียง ร้อยละ 17.2 ระบุว่า เป็น (โดยเป็นกรรมการมากที่สุด รองลงมาเป็นประธาน สมาชิก/ตัวแทนชาวบ้าน และเหรัญญิก ตามลำดับ) ส่วนการเป็นผู้นำหมู่บ้าน/ชุมชนหรือท้องถิ่น พบว่า ส่วนใหญ่ ร้อยละ 84.5 ระบุว่าไม่เป็น มีเพียง ร้อยละ 15.5 ระบุว่า เป็น ซึ่งเป็นในตำแหน่ง ผู้ใหญ่บ้านและผู้ช่วยผู้ใหญ่บ้านมากที่สุดและอยู่ในสัดส่วนที่เท่ากัน คือ ร้อยละ 21.6

ตาราง 1 ร้อยละของประชาชนที่ตอบแบบสัมภาษณ์ จำแนกตามลักษณะทางประชากร/สังคม และภาค

ลักษณะทางประชากร/สังคม	ทั่ว ประเทศ	ภาค			
		กลาง (ยกเว้น กทม.)	เหนือ	ตะวันออก- เฉียงเหนือ	ใต้
<b>เพศ</b>	100.0	100.0	100.0	100.0	100.0
ชาย	50.1	51.4	49.1	50.1	49.1
หญิง	49.9	48.6	50.9	49.9	50.9
<b>อายุ</b>	100.0	100.0	100.0	100.0	100.0
15 - 29 ปี	12.3	13.8	11.5	9.2	15.6
30 - 39 ปี	22.1	22.7	19.4	21.0	25.8
40 - 49 ปี	29.6	28.3	29.6	30.7	30.0
50 - 59 ปี	23.7	22.5	27.6	24.6	19.5
60 ปีขึ้นไป	12.3	12.7	11.9	14.5	9.1
<b>ระดับการศึกษา</b>	100.0	100.0	100.0	100.0	100.0
ไม่ได้รับการศึกษา	3.5	2.7	6.0	3.5	1.8
ประถมศึกษา	58.3	56.1	60.4	63.1	52.8
มัธยมศึกษาตอนต้น	16.5	16.1	15.8	15.1	19.5
มัธยมศึกษาตอนปลาย/ปวช.	12.6	13.9	9.8	13.3	12.9
อนุปริญญา / ปวส. / ปวท.หรือ เทียบเท่า	4.2	5.0	3.9	1.8	6.8
ปริญญาตรี	4.8	6.2	4.0	3.2	5.8
สูงกว่าปริญญาตรี	0.1	-	0.1	-	0.4

ตาราง 1 ร้อยละของประชาชนที่ตอบแบบสัมภาษณ์ จำแนกตามลักษณะทางประชากร/สังคม และภาค (ต่อ)

ลักษณะทางประชากร/สังคม	ทั่วประเทศ	ภาค			
		กลาง (ยกเว้น กทม.)	เหนือ	ตะวันออกเฉียงเหนือ	ใต้
อาชีพ	100.0	100.0	100.0	100.0	100.0
ข้าราชการ/พนักงานรัฐวิสาหกิจ	5.8	4.5	4.8	9.6	3.6
พนักงาน/ลูกจ้างเอกชน	6.2	10.1	5.0	3.5	5.8
ค้าขาย/ประกอบธุรกิจส่วนตัว	17.1	20.5	17.4	12.6	18.3
เกษตรกร	45.7	34.2	46.9	55.1	47.5
รับจ้างทั่วไป/กรรมกร	11.6	15.5	11.6	8.7	10.1
นักเรียน/นักศึกษา	3.9	4.4	4.8	2.7	3.8
แม่บ้าน/ข้าราชการบำนาญ/ ว่างงาน	8.9	10.6	9.1	6.6	9.5
อื่นๆ	0.8	0.2	0.4	1.2	1.4

ตาราง 2 ร้อยละของประชาชนที่ตอบแบบสัมภาษณ์ จำแนกตามการเป็นคณะกรรมการ/คณะทำงาน  
โครงการพัฒนาหมู่บ้าน/ชุมชนตามแนวปรัชญาเศรษฐกิจพอเพียง และภาค

คณะกรรมการ/คณะทำงาน	ทั่ว ประเทศ	ภาค			
		กลาง (ยกเว้น กทม.)	เหนือ	ตะวันออก- เฉียงเหนือ	ใต้
รวม	100.0	100.0	100.0	100.0	100.0
ไม่เป็น	82.8	86.4	79.8	79.3	85.9
เป็น	17.2	13.6	20.2	20.7	14.1
ตำแหน่ง	100.0	100.0	100.0	100.0	100.0
• กรรมการ	43.4	37.6	41.5	48.6	43.4
• ประธาน	14.0	17.0	14.4	10.9	15.9
• สมาชิก/ตัวแทนชาวบ้าน	6.1	11.3	10.6	0.7	2.8
• เหน้ญญิก	5.5	4.6	5.1	5.4	7.6
• รองประธาน	4.3	3.6	4.2	4.8	4.1
• เลขานุการ	3.9	1.0	5.1	4.4	4.8
• ฝ่ายตรวจสอบ	3.0	3.1	2.1	4.4	1.4
• ประธานกรรมการ	1.8	3.1	1.3	1.0	2.8
• กรรมการตรวจสอบ	1.6	0.5	0.4	3.7	0.7
• ผู้ช่วยเลขานุการ	1.4	1.5	0.8	2.0	0.7
• ประชาสัมพันธ์	1.4	1.0	1.3	2.0	0.7
• ปฏิคม	1.3	1.0	2.1	1.4	-
• ฝ่ายจัดซื้อ	1.2	1.0	0.8	2.0	-
• หัวหน้าโครงการ	1.0	0.5	1.7	0.3	2.1
• ผู้ช่วยเหน้ญญิก	0.9	0.5	1.7	0.7	0.7
• ไม่ระบุ	9.2	12.7	6.9	7.7	12.3

ตาราง 3 ร้อยละของประชาชนที่ตอบแบบสัมภาษณ์ จำแนกตามการเป็นผู้นำหมู่บ้าน/ชุมชน/ท้องถิ่น และภาค

การเป็นผู้นำหมู่บ้าน/ชุมชน/ ท้องถิ่น	ทั่ว ประเทศ	ภาค			
		กลาง (ยกเว้น กทม.)	เหนือ	ตะวันออก- เฉียงเหนือ	ใต้
รวม	100.0	100.0	100.0	100.0	100.0
ไม่เป็น	84.5	85.5	84.4	81.5	87.4
เป็น	15.5	14.5	15.6	18.5	12.6
ตำแหน่ง	100.0	100.0	100.0	100.0	100.0
• ผู้ใหญ่บ้าน	21.6	21.4	23.6	21.0	20.2
• ผู้ช่วยผู้ใหญ่บ้าน	21.6	24.3	21.4	20.2	-
• อบจ.	10.5	8.7	8.2	9.9	17.8
• อบต.	9.9	5.3	10.4	13.7	8.5
• ตำรวจบ้าน	4.6	6.8	3.3	3.4	5.4
• กำนัน	1.7	3.4	1.6	0.8	20.2
• ผู้นำศาสนา	0.4	0.5	0.5	0.4	-
• อื่นๆ (เช่น อสม.)	29.7	29.6	31.0	30.6	27.9



### 3.2 การทราบหมู่บ้าน/ชุมชนได้รับการคัดเลือกให้ดำเนินโครงการพัฒนาหมู่บ้าน/ชุมชนตามแนวปรัชญาเศรษฐกิจพอเพียง

จากการสอบถามประชาชนเกี่ยวกับการทราบว่าหมู่บ้าน/ชุมชนของตนเองได้รับการคัดเลือกให้ดำเนินการพัฒนาหมู่บ้าน/ชุมชนตามแนวปรัชญาเศรษฐกิจพอเพียงนั้น พบว่า ประชาชนส่วนใหญ่ ร้อยละ 81.9 ระบุว่าทราบ มีเพียงร้อยละ 18.1 ระบุว่าไม่ทราบ เมื่อพิจารณาเป็นรายภาค ประชาชนในภาคตะวันออกเฉียงเหนือทราบว่าหมู่บ้านของตนเองได้รับการคัดเลือกให้ดำเนินการพัฒนาหมู่บ้าน/ชุมชนฯ สูงกว่าภาคอื่นๆ คือ ร้อยละ 88.0 รองลงมาภาคเหนือ ร้อยละ 80.2 ภาคใต้ ร้อยละ 79.0 และภาคกลาง ร้อยละ 71.3 ตามลำดับ

**ตาราง 4** ร้อยละของประชาชน จำแนกตามการทราบหมู่บ้าน/ชุมชนได้รับการคัดเลือกให้ดำเนินโครงการพัฒนาหมู่บ้าน/ชุมชนตามแนวปรัชญาเศรษฐกิจพอเพียง และภาค

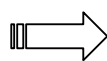
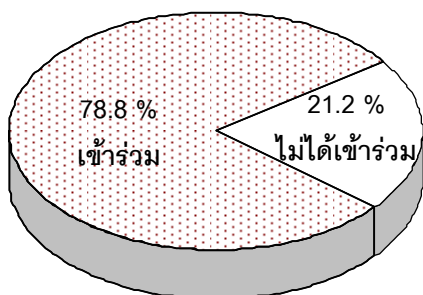
ภาค	รวม	การทราบหมู่บ้าน/ชุมชน ได้รับการคัดเลือก	
		ทราบ	ไม่ทราบ
ทั่วประเทศ	100.0	81.9	18.1
กลาง (ยกเว้น กทม.)	100.0	71.3	28.7
เหนือ	100.0	80.2	19.8
ตะวันออกเฉียงเหนือ	100.0	88.0	12.0
ใต้	100.0	79.0	21.0

### 3.3 การเข้าร่วมประชุม/ประชาคมหมู่บ้าน/ชุมชนเพื่อคัดเลือกโครงการพัฒนาหมู่บ้าน/ชุมชนฯ

**แผนภูมิ 1** ร้อยละของประชาชนที่ทราบว่าหมู่บ้าน/ชุมชนได้รับการคัดเลือก จำแนกตามการเข้าร่วมประชุม/ประชาคมหมู่บ้าน/ชุมชนเพื่อคัดเลือกโครงการ

การเข้าร่วมประชุม/ประชาคม

เหตุผลของผู้ที่ไม่ได้เข้าร่วม



- ♦ ไม่มีเวลา 52.8 %
- ♦ ไม่ได้ติดตามข่าวสาร 12.2 %
- ♦ ไม่สนใจที่จะเข้าร่วม 11.5 %
- ♦ อื่นๆ 14.2 %
- ♦ ไม่ระบุ 9.3 %

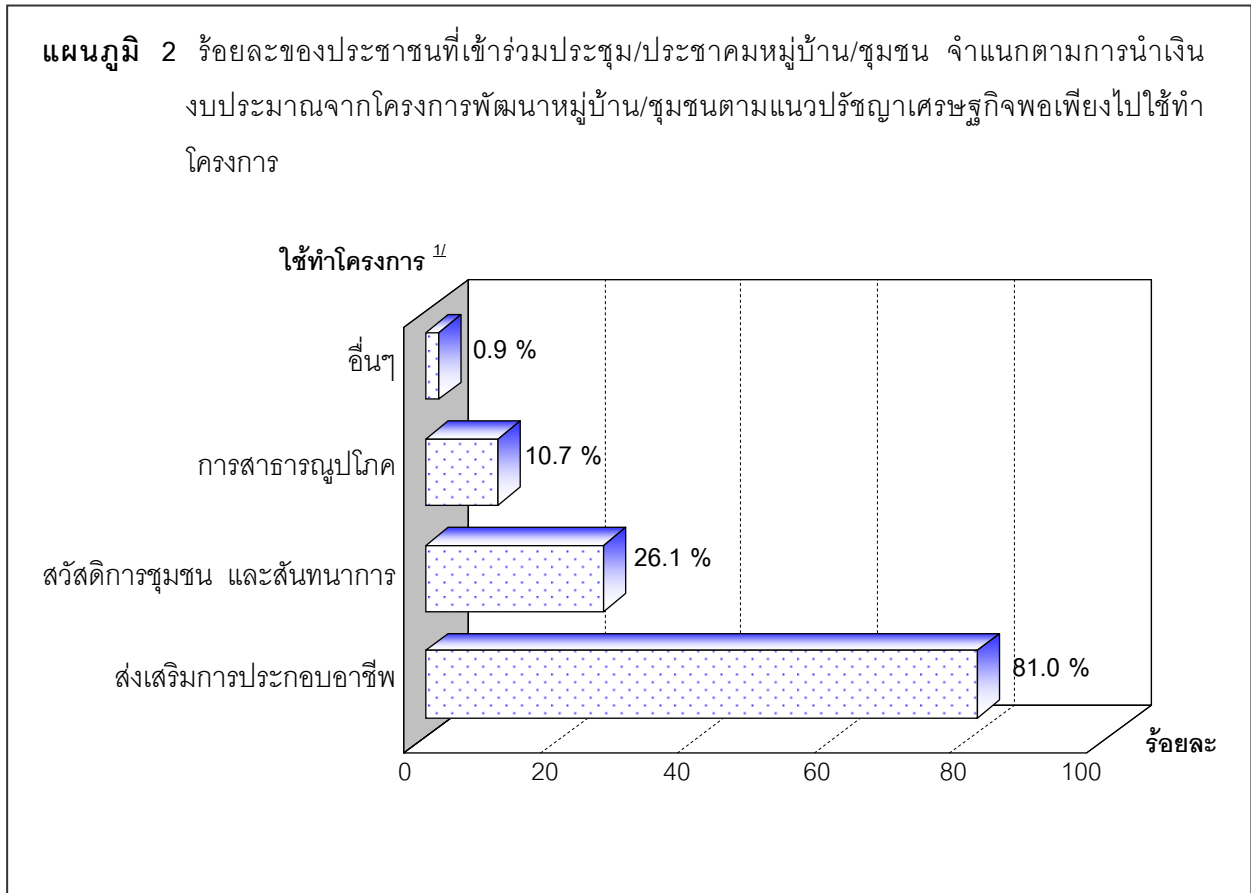
ผลจากการสำรวจการเข้าร่วมประชุม/ประชาคมหมู่บ้าน/ชุมชนเพื่อคัดเลือกโครงการที่จะนำเงินงบประมาณจากโครงการพัฒนาหมู่บ้าน/ชุมชนตามแนวปรัชญาเศรษฐกิจพอเพียงไปใช้ดำเนินการ พบว่าประชาชนที่ทราบว่าหมู่บ้าน/ชุมชนได้รับการคัดเลือก ส่วนใหญ่ ร้อยละ 78.8 ระบุว่าได้เข้าร่วมประชุม/ประชาคมหมู่บ้าน/ชุมชนเพื่อคัดเลือกโครงการ ส่วนอีกร้อยละ 21.2 ระบุว่าไม่ได้เข้าร่วม ซึ่งได้ให้เหตุผลที่สำคัญดังนี้ คือ ไม่มีเวลา ไม่ได้ติดตามข่าวสาร และไม่สนใจที่จะเข้าร่วม เป็นต้น

เมื่อพิจารณาเป็นรายภาค จะพบว่า ประชาชนที่ทราบว่าหมู่บ้าน/ชุมชนได้รับการคัดเลือกให้ดำเนินการในภาคตะวันออกเฉียงเหนือระบุว่าเข้าร่วมประชุม/ประชาคมหมู่บ้าน/ชุมชนสูงกว่าภาคอื่นถึงร้อยละ 81.9 รองลงมาภาคเหนือ ร้อยละ 79.7 ภาคใต้ ร้อยละ 74.6 ในขณะที่ประชาชนในภาคกลางระบุว่าเข้าร่วมประชุม/ประชาคมหมู่บ้าน/ชุมชน มีร้อยละ 69.0

**ตาราง 5** ร้อยละของประชาชนที่ทราบว่าหมู่บ้าน/ชุมชนได้รับการคัดเลือก จำแนกตามการเข้าร่วมประชุม/ประชาคมหมู่บ้าน/ชุมชนเพื่อคัดเลือกโครงการ และภาค

การเข้าร่วมประชุม/ประชาคมคัดเลือกโครงการ	ทั่วประเทศ	ภาค			
		กลาง (ยกเว้น กทม.)	เหนือ	ตะวันออกเฉียงเหนือ	ใต้
รวม	100.0	100.0	100.0	100.0	100.0
เข้าร่วม	78.8	69.0	79.7	81.9	74.6
ไม่เข้าร่วม	21.2	31.0	20.3	18.1	25.4
เหตุผลที่ไม่เข้าร่วม	100.0	100.0	100.0	100.0	100.0
• ไม่มีเวลา	52.8	55.7	51.1	50.9	63.0
• ไม่ได้ติดตามข่าวสาร	12.2	13.7	14.7	9.7	9.3
• ไม่สนใจที่จะเข้าร่วม	11.5	13.8	15.4	6.7	13.3
• อื่นๆ	14.2	9.1	10.9	20.3	10.6
• ไม่ระบุ	9.3	7.7	7.9	12.4	3.8

### 3.4 โครงการที่หมู่บ้าน/ชุมชนนำไปพัฒนา



หมายเหตุ : 1/ ตอบได้มากกว่า 1 คำตอบ

จากการสอบถามประชาชนที่ได้เข้าร่วมประชุม/ประชาคมหมู่บ้าน/ชุมชนเกี่ยวกับการนำเงินงบประมาณจากโครงการพัฒนาหมู่บ้าน/ชุมชนฯ ที่ได้รับไปใช้ทำโครงการในเรื่องใดนั้น พบว่า ส่วนใหญ่นำไปใช้การส่งเสริมการประกอบอาชีพมากที่สุด ถึงร้อยละ 81.0 รองลงมาใช้ทำโครงการสวัสดิการชุมชนและสันทนาการ ร้อยละ 26.1 การสาธารณูปโภค ร้อยละ 10.7 และอื่นๆ ร้อยละ 0.9

หากพิจารณาเป็นรายภาค พบว่า ประชาชนที่ได้เข้าร่วมประชุม/ประชาคมหมู่บ้าน/ชุมชนในภาคตะวันออกเฉียงเหนือระบุว่านำเงินงบประมาณจากโครงการพัฒนาหมู่บ้าน/ชุมชนฯ ไปใช้ในการส่งเสริมการประกอบอาชีพอยู่ในสัดส่วนค่อนข้างสูง ถึงร้อยละ 94.6 ในขณะที่ประชาชนในภาคเหนือระบุว่านำไปใช้ในการส่งเสริมการประกอบอาชีพอยู่ในสัดส่วนน้อยเมื่อเปรียบเทียบกับภาคอื่น ๆ คือ ร้อยละ 61.2

**ตาราง 6** ร้อยละของประชาชนที่เข้าร่วมประชุม/ประชาคมหมู่บ้าน/ชุมชน จำแนกตามการนำเงินงบประมาณ จากโครงการพัฒนาหมู่บ้าน/ชุมชนตามแนวปรัชญาเศรษฐกิจพอเพียงไปใช้ทำโครงการ และภาค

การนำเงินงบประมาณจากโครงการพัฒนาหมู่บ้าน/ชุมชนฯ ไปใช้ทำโครงการ <sup>1/</sup>	รวม	ภาค			
		กลาง (ยกเว้น กทม.)	เหนือ	ตะวันออก- เฉียงเหนือ	ใต้
ส่งเสริมการประกอบอาชีพ	81.0	84.9	61.2	94.6	75.1
สวัสดิการชุมชน และสันตนาการ	26.1	27.3	30.3	22.8	26.7
การสาธารณสุขโรค	10.7	13.7	23.8	0.4	12.6
อื่นๆ	0.9	1.5	1.1	0.7	-

หมายเหตุ : 1/ ตอบได้มากกว่า 1 คำตอบ

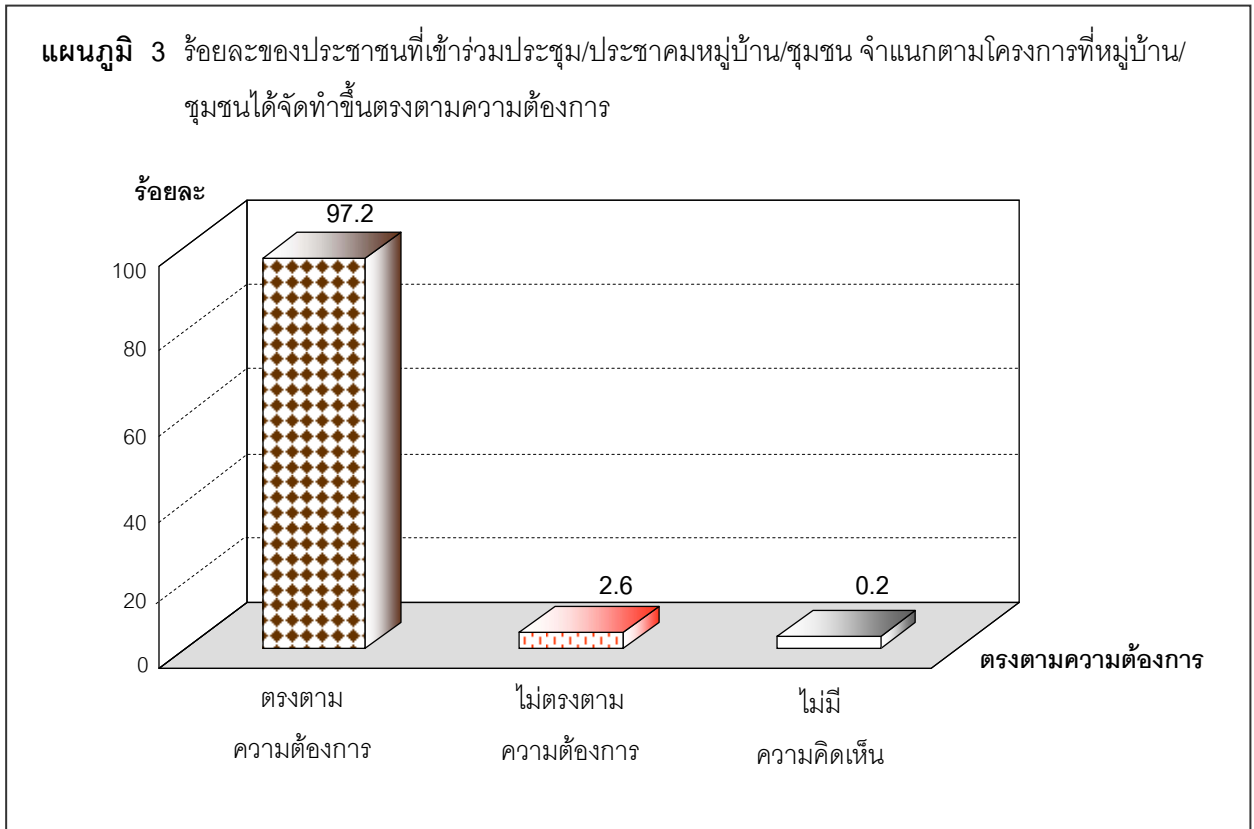
### 3.5 การร่วมทุนกับหมู่บ้าน/ชุมชนใกล้เคียงเพื่อแก้ไขปัญหาที่ลักษณะคล้ายคลึงกัน

สำหรับการร่วมทุนกับหมู่บ้าน/ชุมชนใกล้เคียงเพื่อร่วมจัดทำโครงการที่ลักษณะปัญหาคล้ายคลึงกัน พบว่า ประชาชนที่เข้าร่วมประชุม/ประชาคมหมู่บ้าน/ชุมชน ส่วนใหญ่ ร้อยละ 71.6 ระบุว่าไม่ได้ร่วม และผู้ที่ระบุว่าไม่ทราบ/ไม่แน่ใจ มีร้อยละ 7.1 ในขณะที่มีผู้ระบุว่าร่วมกับหมู่บ้าน/ชุมชนใกล้เคียงมีร้อยละ 21.3 โดยโครงการที่ร่วมกับหมู่บ้าน/ชุมชนใกล้เคียง ส่วนใหญ่ไม่มีปัญหาในการจัดทำ ถึงร้อยละ 86.9 ส่วนมีปัญหาในการร่วมกันจัดทำโครงการ มีเพียงร้อยละ 4.0 โดยมีปัญหาได้แก่ งบประมาณไม่เพียงพอ ความคิดเห็นไม่ตรงกัน ชาวบ้านไม่ให้ความร่วมมือ พื้นที่ประกอบอาชีพไม่เพียงพอ ยังไม่มีการเบิกจ่ายเงินงบประมาณ และขาดความรู้ความเข้าใจ เป็นต้น

ตาราง 7 ร้อยละของประชาชนที่เข้าร่วมประชุม/ประชาคมหมู่บ้าน/ชุมชน จำแนกตามการร่วมทุนกับหมู่บ้าน/ชุมชนใกล้เคียงเพื่อร่วมจัดทำโครงการที่มีลักษณะปัญหาคล้ายคลึงกัน และภาค

การร่วมทุนกับหมู่บ้าน/ชุมชนใกล้เคียง	ทั่ว ประเทศ	ภาค			
		กลาง (ยกเว้น กทม.)	เหนือ	ตะวันออก- เฉียงเหนือ	ใต้
รวม	100.0	100.0	100.0	100.0	100.0
ไม่ได้ร่วม	71.6	53.7	77.2	73.3	63.9
ไม่ทราบ/ไม่แน่ใจ	7.1	12.5	6.6	5.9	8.5
ร่วม	21.3	33.8	16.2	20.8	27.6
การมีปัญหาในการร่วม	100.0	100.0	100.0	100.0	100.0
♦ ไม่มีปัญหา	86.9	89.5	82.8	89.1	78.3
♦ มีปัญหา	4.0	6.7	4.8	1.9	7.0
ระบุปัญหาที่เกิดขึ้น	100.0	100.0	100.0	100.0	100.0
• งบประมาณไม่เพียงพอ	27.7	32.0	16.3	50.4	-
• ความคิดเห็นไม่ตรงกัน	9.2	18.0	-	-	25.2
• ชาวบ้านไม่ให้ความร่วมมือ	7.2	12.8	-	-	23.5
• พื้นที่ประกอบอาชีพไม่เพียงพอ	6.4	-	17.6	-	8.7
• ยังไม่มีการเบิกจ่ายเงินงบประมาณ	6.0	-	16.3	-	8.7
• ขาดความรู้ความเข้าใจ	4.6	12.8	-	-	-
• การจัดทำโครงการมีเวลาน้อย/ การทำงานไม่ชัดเจน	3.2	6.4	-	-	7.8
• วัสดุอุปกรณ์ราคาแพง	0.9	-	-	-	8.7
• อื่นๆ	10.5	11.6	17.4	-	8.7
• ไม่ระบุปัญหา	24.3	6.4	32.4	49.6	8.7
♦ ไม่มีความคิดเห็น	9.1	3.8	12.4	9.0	14.7

### 3.6 โครงการที่หมู่บ้าน/ชุมชนจัดทำขึ้นตรงตามความต้องการ



เมื่อสอบถามประชาชนที่เข้าร่วมประชุม/ประชาคมหมู่บ้าน/ชุมชนเกี่ยวกับโครงการที่หมู่บ้าน/ชุมชนได้จัดทำขึ้นตรงตามความต้องการของตนเองหรือไม่ พบว่า ส่วนใหญ่ ร้อยละ 97.2 ระบุว่าตรงตามความต้องการ มีเพียงร้อยละ 2.6 ระบุว่าไม่ตรงตามความต้องการ (โดยได้ให้เหตุผล คือ ความต้องการของคนในหมู่บ้าน/ชุมชนมีหลากหลาย เป็นโครงการที่มาจากความคิดของผู้ไม่ใส่ใจเสียงชาวบ้าน กลัวทำแล้วไม่ได้อย่างที่หวัง/มีประโยชน์น้อย อนุมัติล่าช้า ผู้นำไม่มีความโปร่งใส เป็นต้น) และไม่มีความคิดเห็น ร้อยละ 0.2

ตาราง 8 ร้อยละของประชาชนที่เข้าร่วมประชุม/ประชาคมหมู่บ้าน/ชุมชน จำแนกตามโครงการที่หมู่บ้าน/ชุมชนได้จัดทำขึ้นตรงตามความต้องการ และภาค

โครงการที่หมู่บ้าน/ชุมชนได้จัดทำขึ้นตรงตามความต้องการ	ทั่วประเทศ	ภาค			
		กลาง (ยกเว้น กทม.)	เหนือ	ตะวันออกเฉียงเหนือ	ใต้
<b>รวม</b>	100.0	100.0	100.0	100.0	100.0
<b>ตรงตามความต้องการ</b>	97.2	94.9	97.8	97.7	94.9
<b>ไม่ตรงตามความต้องการ</b>	2.6	5.0	2.0	2.2	5.1
<b>ระบุเหตุผลที่ไม่ตรงตามความต้องการ</b>	100.0	100.0	100.0	100.0	100.0
• ความต้องการของคนในหมู่บ้าน/ชุมชนมีหลากหลาย	49.9	51.4	33.4	55.2	67.8
• เป็นโครงการที่มาจากความคิดของผู้ที่ไม่ใช่เสียงชาวบ้าน	8.5	20.0	-	8.7	-
• ก้าวทำแล้วไม่ได้อย่างที่หวัง/มีประโยชน์น้อย	8.0	2.6	6.9	13.3	3.2
• อนุมัติล่าช้า	5.5	8.6	12.8	-	-
• ผู้นำไม่มีความโปร่งใส	4.7	2.9	6.4	4.5	6.2
• งบประมาณไม่พอเพียง	3.9	-	6.8	4.6	3.3
• มีการลงประชามติ/ประชาคมด้วยเสียงข้างน้อย	2.8	2.9	-	4.3	3.3
• ยังไม่มีการจัดประชุม/ประชาคม	0.7	2.9	-	-	-
• ขาดความรู้ความเข้าใจ	0.3	-	-	-	3.2
• อื่นๆ	2.5	2.9	6.8	-	-
• ไม่ระบุเหตุผล	13.2	5.8	26.9	9.4	13.0
<b>ไม่มีความคิดเห็น</b>	0.2	0.1	0.2	0.1	-

### 3.7 วิธีการดำเนินงานโครงการของหมู่บ้าน/ชุมชนฯ

จากการสอบถามเกี่ยวกับวิธีการดำเนินงานโครงการของหมู่บ้าน/ชุมชน พบว่า ประชาชนที่เข้าร่วมประชุม/ประชาคมหมู่บ้าน/ชุมชน ส่วนใหญ่ระบุว่าวิธีการดำเนินงานโครงการของหมู่บ้าน/ชุมชนว่าทำเองทั้งหมดมากที่สุด คือ ร้อยละ 42.6 รองลงมาทำเองและต้องมีคนแนะนำ/ให้ความช่วยเหลือ ร้อยละ 38.4 ขอความช่วยเหลือในการดำเนินงาน ร้อยละ 8.0 ให้นำหน่วยงานอื่นดำเนินการ ร้อยละ 0.6 ไม่ทราบ/ไม่แน่ใจ ร้อยละ 10.4

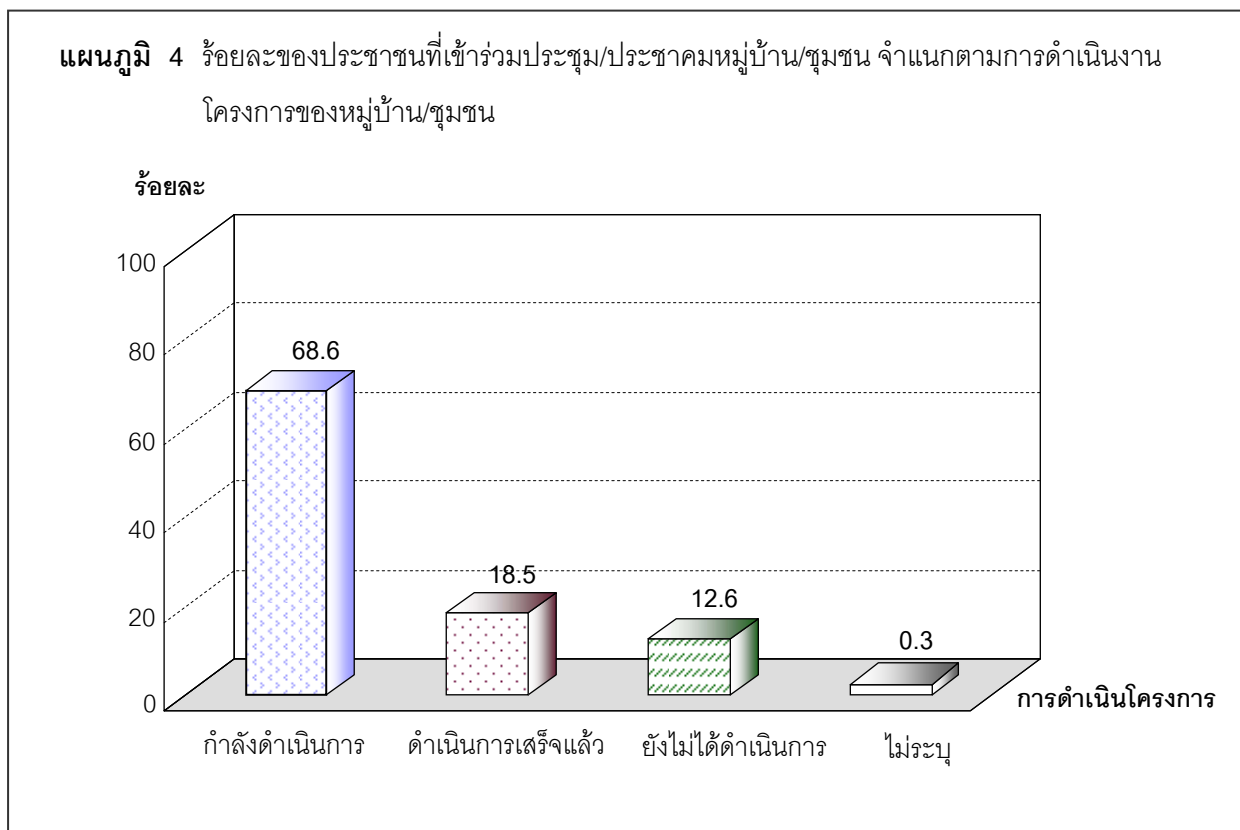
สำหรับหน่วยงานที่หมู่บ้าน/ชุมชนขอความช่วยเหลือแนะนำ หรือที่ให้นำดำเนินการ ส่วนใหญ่เป็นหน่วยงานภาครัฐ (จังหวัด อำเภอ) มากที่สุด (ร้อยละ 61.9) รองลงมาองค์กรปกครองส่วนท้องถิ่น (อบต. อบจ. เทศบาล) (ร้อยละ 31.7) จากหมู่บ้านที่ดำเนินการแล้ว (ร้อยละ 1.5) หน่วยงานด้านการศึกษา เช่น มหาวิทยาลัย วิทยาลัย โรงเรียน (ร้อยละ 0.7) หน่วยงานภาคเอกชน (ร้อยละ 0.8) และหน่วยงานให้บริการเฉพาะเรื่องโดยตรง เช่น ธนาคาร (ร้อยละ 0.1)

**ตาราง 9** ร้อยละของประชาชนที่เข้าร่วมประชุม/ประชาคมหมู่บ้าน/ชุมชน จำแนกตามวิธีการดำเนินงานโครงการของหมู่บ้าน/ชุมชน และภาค

วิธีการดำเนินงานโครงการ ของหมู่บ้าน/ชุมชน และหน่วยงาน ที่ขอความช่วยเหลือ	ทั่ว ประเทศ	ภาค			
		กลาง (ยกเว้น กทม.)	เหนือ	ตะวันออก- เฉียงเหนือ	ใต้
♦ วิธีการดำเนินงานโครงการของหมู่บ้าน/ ชุมชน	100.0	100.0	100.0	100.0	100.0
• ทำเองทั้งหมด	42.6	36.3	30.4	53.2	39.1
• ทำเองและต้องมีคนแนะนำ/ให้ความ ช่วยเหลือ	38.4	32.7	50.6	31.6	35.1
• ขอความช่วยเหลือในการดำเนินงาน	8.0	13.0	9.4	5.6	8.5
• ให้นำหน่วยงานอื่นดำเนินการ	0.6	1.2	0.7	0.3	0.8
• ไม่ทราบ/ไม่แน่ใจ	10.4	16.8	8.9	9.3	16.5
♦ หน่วยงานที่หมู่บ้าน/ชุมชน ขอความ ช่วยเหลือแนะนำหรือที่ให้นำดำเนินการ	100.0	100.0	100.0	100.0	100.0
• หน่วยงานภาครัฐ (จังหวัด อำเภอ)	61.9	59.9	58.2	67.9	53.3
• องค์กรปกครองส่วนท้องถิ่น (อบต. อบจ. เทศบาล)	31.7	33.5	38.1	23.8	32.3
• จากหมู่บ้านที่ดำเนินการแล้ว	1.5	0.9	0.2	3.4	-
• หน่วยงานภาคเอกชน	0.8	1.7	1.1	0.3	1.0
• หน่วยงานด้านการศึกษา เช่น มหาวิทยาลัย วิทยาลัย โรงเรียน	0.7	1.8	-	-	9.4
• หน่วยงานให้บริการเฉพาะเรื่องโดยตรง เช่น ธนาคาร	0.1	-	-	-	1.4
• ไม่ระบุ	3.3	2.2	2.4	4.6	2.6



### 3.8 การดำเนินงานโครงการของหมู่บ้าน/ชุมชนฯ



ผลการสำรวจ พบว่า ประชาชนที่เข้าร่วมประชุม/ประชาคมหมู่บ้าน/ชุมชน ระบุว่า การดำเนินงานโครงการของหมู่บ้าน/ชุมชนของตนเอง ส่วนใหญ่ยังกำลังอยู่ในช่วงดำเนินงานโครงการอยู่ ร้อยละ 68.6 ส่วนดำเนินการเสร็จแล้ว มีร้อยละ 18.5 ยังไม่ได้ดำเนินการ มีร้อยละ 12.6 (โดยผู้ที่ระบุว่ายังไม่ดำเนินการได้ให้เหตุผล ได้แก่ งบประมาณ รอคำสั่งอนุมัติโครงการ และผู้นำยังไม่ดำเนินการ เป็นต้น) และไม่ระบุ ร้อยละ 0.3

หากพิจารณาในรายภาค จะพบว่า ประชาชนที่เข้าร่วมประชุม/ประชาคมหมู่บ้าน/ชุมชนในภาคกลางระบุว่าโครงการของหมู่บ้าน/ชุมชนที่จัดทำขึ้นดำเนินการเสร็จแล้วสูงกว่าภาคอื่น คือ ร้อยละ 27.0 รองลงมาภาคตะวันออกเฉียงเหนือ และภาคเหนือ ร้อยละ 17.9 และร้อยละ 17.1 และภาคใต้ ร้อยละ 11.6 ตามลำดับ

ตาราง 10 ร้อยละของประชาชนที่เข้าร่วมประชุม/ประชาคมหมู่บ้าน/ชุมชน จำแนกตามการดำเนินงานโครงการของหมู่บ้าน/ชุมชน และภาค

การดำเนินงานโครงการ	ทั่วประเทศ	ภาค			
		กลาง (ยกเว้น กทม.)	เหนือ	ตะวันออกเฉียงเหนือ	ใต้
<b>รวม</b>	100.0	100.0	100.0	100.0	100.0
กำลังดำเนินการ	68.6	65.8	65.5	71.2	72.8
ดำเนินการเสร็จแล้ว	18.5	27.0	17.1	17.9	11.6
ยังไม่ได้ดำเนินการ	12.6	7.2	17.1	10.7	15.6
<b>ระบุสาเหตุ</b>	100.0	100.0	100.0	100.0	100.0
• งบประมาณ	57.5	27.3	44.3	54.4	65.0
• รอคำสั่งอนุมัติโครงการ	19.9	27.3	8.8	33.1	5.3
• ผู้นำยังไม่ดำเนินการ	12.4	12.1	20.7	4.4	2.2
• ทำกิจกรรมอย่างอื่นอยู่	1.6	15.0	0.8	-	1.1
• เปลี่ยนโครงการใหม่	0.5	-	-	-	8.5
• อื่นๆ	0.8	-	-	0.9	7.2
• ไม่ระบุเหตุผล	7.4	18.2	5.4	7.2	10.0
<b>ไม่ระบุ</b>	0.3	-	0.3	0.2	-

### 3.9 ปัญหา/อุปสรรคในการดำเนินการ

สำหรับปัญหา/อุปสรรคในการดำเนินการจัดทำโครงการพัฒนาหมู่บ้าน/ชุมชนตามแนวปรัชญาเศรษฐกิจพอเพียง จากการสอบถามประชาชนที่เข้าร่วมประชุม/ประชาคมหมู่บ้าน/ชุมชน พบว่า ส่วนใหญ่ร้อยละ 71.7 ระบุว่าไม่มีปัญหา/อุปสรรคในการดำเนินโครงการ ส่วนผู้ที่ระบุว่ามีปัญหา มีเพียงร้อยละ 6.7 (ซึ่งมีปัญหา/อุปสรรค ได้แก่ งบประมาณไม่เพียงพอ อนุมัติงบประมาณล่าช้า ความต้องการไม่ตรงกัน ขาดความรู้ความเข้าใจ ขาดความสามัคคี ไม่มีตลาดรองรับ และจำนวนสัตว์เลี้ยงตายระหว่างการดำเนินการ เป็นต้น) และไม่ทราบ/ไม่แน่ใจ ร้อยละ 21.6

ถ้าพิจารณาในรายภาค จะพบว่า ประชาชนที่เข้าร่วมประชุม/ประชาคมหมู่บ้าน/ชุมชนในภาคใต้ระบุว่า มีปัญหา/อุปสรรคในการดำเนินโครงการอยู่ในสัดส่วนที่สูง คือ ร้อยละ 10.5 รองลงมาภาคกลางร้อยละ 9.4 ภาคตะวันออกเฉียงเหนือ ร้อยละ 6.2 ในขณะที่ประชาชนเข้าร่วมประชุม/ประชาคมหมู่บ้าน/ชุมชนในภาคเหนือระบุว่า มีปัญหา/อุปสรรคในการดำเนินโครงการอยู่ในสัดส่วนต่ำสุดกว่าภาคอื่น มีเพียงร้อยละ 5.8

**ตาราง 11** ร้อยละของประชาชนที่เข้าร่วมประชุม/ประชาคมหมู่บ้าน/ชุมชน จำแนกตามปัญหา/อุปสรรคในการดำเนินการจัดทำโครงการพัฒนาหมู่บ้าน/ชุมชนตามแนวปรัชญาเศรษฐกิจพอเพียง และภาค

ปัญหา/อุปสรรคในการดำเนินโครงการ	ทั่วประเทศ	ภาค			
		กลาง (ยกเว้น กทม.)	เหนือ	ตะวันออกเฉียงเหนือ	ใต้
<b>รวม</b>	100.0	100.0	100.0	100.0	100.0
<b>ไม่มี</b>	71.7	69.9	70.2	74.2	62.2
<b>มี</b>	6.7	9.4	5.8	6.2	10.5
<b>ปัญหา/อุปสรรค</b>	100.0	100.0	100.0	100.0	100.0
• งบประมาณไม่เพียงพอ	29.1	24.1	25.5	32.4	35.8
• อนุมัติงบประมาณล่าช้า	16.4	16.5	11.0	22.2	3.0
• ความต้องการไม่ตรงกัน	14.1	10.6	28.8	6.4	11.1
• ขาดความรู้ความเข้าใจ	12.3	13.7	16.2	10.7	3.2
• ขาดความสามัคคี	10.8	18.4	2.3	12.8	14.0
• ไม่ตลาดรองรับ	2.7	-	4.7	-	17.4
• จำนวนสัตว์เลี้ยงตายระหว่างดำเนินการ	2.3	-	-	4.8	3.0
• วัสดุอุปกรณ์ไม่พร้อม	1.1	1.5	-	1.5	1.6
• ขาดการประชาสัมพันธ์	1.1	1.5	-	1.5	1.6
• ฤดูกาลเปลี่ยนแปลง	0.7	-	2.3	-	-
• ระยะเวลาการดำเนินโครงการน้อย	0.3	1.5	-	-	-
• ยังไม่มีการประชาคม	0.3	1.5	-	-	-
• คณะกรรมการไม่โปร่งใส	0.2	-	-	-	3.0
• อื่นๆ	0.3	1.5	-	-	-
• ไม่ระบุ	8.3	9.2	9.2	7.7	6.3
<b>ไม่ทราบ/ไม่แน่ใจ</b>	21.6	20.7	24.0	19.6	27.3

### 3.10 ความโปร่งใส/เป็นธรรมของคณะกรรมการ

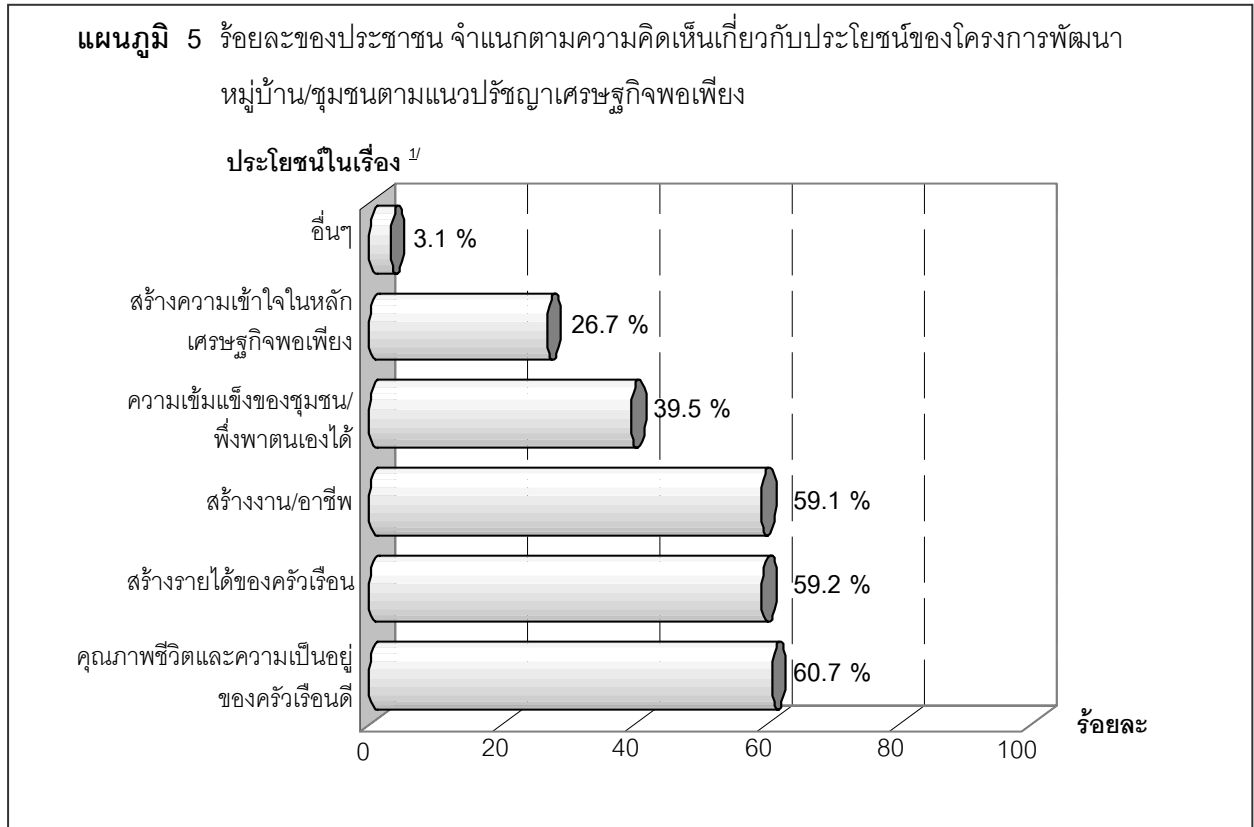
ผลการสำรวจ พบว่า ประชาชนส่วนใหญ่ที่เข้าร่วมประชุม/ประชาคมหมู่บ้าน/ชุมชน ระบุว่า คณะกรรมการที่เลือกขึ้นมาเป็นตัวแทนในการดำเนินงานมีความโปร่งใส/เป็นธรรม ร้อยละ 91.0 ส่วนผู้ที่ระบุว่า ไม่มีความโปร่งใส/ไม่เป็นธรรม มีเพียงร้อยละ 31.5 และอีกร้อยละ 7.5 ระบุว่าไม่มีความคิดเห็น

เมื่อพิจารณาเป็นรายภาคประชาชนที่เข้าร่วมประชุม/ประชาคมหมู่บ้าน/ชุมชนในภาคเหนือและ ตะวันออกเฉียงเหนือเห็นว่าคณะกรรมการที่เลือกขึ้นมาเป็นตัวแทนในการดำเนินงานมีความโปร่งใส/เป็นธรรม อยู่ในสัดส่วนที่ใกล้เคียงกันและ สูงกว่าภาคอื่น คือ ร้อยละ 92.9 และร้อยละ 91.8 ส่วนภาคกลาง ร้อยละ 87.7 ในขณะที่ประชาชนที่เข้าร่วมประชุม/ประชาคมหมู่บ้าน/ชุมชนภาคใต้ เห็นว่าคณะกรรมการ ที่เลือกขึ้นมาเป็นตัวแทนในการดำเนินงานมีความโปร่งใส/เป็นธรรมต่ำสุดเมื่อเปรียบเทียบกับภาคอื่น ร้อยละ 77.6

**ตาราง 12** ร้อยละของประชาชนที่เข้าร่วมประชุม/ประชาคมหมู่บ้าน/ชุมชน จำแนกตามความคิดเห็น เกี่ยวกับความโปร่งใส/เป็นธรรมของคณะกรรมการ และภาค

ภาค	รวม	ความโปร่งใส/เป็นธรรมของคณะกรรมการ		
		โปร่งใส/ เป็นธรรม	ไม่โปร่งใส/ ไม่เป็นธรรม	ไม่มี ความคิดเห็น
<b>ทั่วประเทศ</b>	100.0	91.0	1.5	7.5
กลาง (ยกเว้น กทม.)	100.0	87.7	2.1	10.2
เหนือ	100.0	92.9	1.0	6.1
ตะวันออกเฉียงเหนือ	100.0	91.8	1.0	7.2
ใต้	100.0	77.6	7.4	15.0

3.11 ประโยชน์ของโครงการพัฒนาหมู่บ้าน/ชุมชนฯ



หมายเหตุ : 1/ ตอบได้มากกว่า 1 คำตอบ

จากการสอบถามความคิดเห็นของประชาชนเกี่ยวกับประโยชน์ของโครงการพัฒนาหมู่บ้าน/ชุมชนตามแนวปรัชญาเศรษฐกิจพอเพียงนั้น พบว่า ส่วนใหญ่ ร้อยละ 96.7 ระบุว่า มีประโยชน์ (ซึ่งมีประโยชน์ในด้านคุณภาพชีวิตและความเป็นอยู่ของครัวเรือนดีขึ้น การสร้างงาน/อาชีพ และสร้างรายได้ของครัวเรือน ซึ่งอยู่ในสัดส่วนที่ใกล้เคียงกัน คือ ร้อยละ 60.7 ร้อยละ 59.2 และร้อยละ 59.1 ส่วนความเข้มแข็งของชุมชน/พึ่งพาตนเองได้ ร้อยละ 39.5 สำหรับสร้างความรู้/ความเข้าใจในหลักเศรษฐกิจพอเพียง มีประโยชน์ ร้อยละ 26.7) ส่วนผู้ที่ระบุว่าไม่มีประโยชน์ มีเพียงร้อยละ 0.3 และผู้ที่ไม่มีความคิดเห็น ร้อยละ 3.0

ตาราง 13 ร้อยละของประชาชน จำแนกตามความคิดเห็นเกี่ยวกับประโยชน์ของโครงการพัฒนาหมู่บ้าน/  
ชุมชนตามแนวปรัชญาเศรษฐกิจพอเพียง และภาค

ประโยชน์ของโครงการ พัฒนาหมู่บ้าน/ชุมชนฯ	ทั่ว ประเทศ	ภาค			
		กลาง (ยกเว้น กทม.)	เหนือ	ตะวันออก- เฉียงเหนือ	ใต้
รวม	100.0	100.0	100.0	100.0	100.0
ไม่มีประโยชน์	0.3	0.4	0.1	0.2	1.5
ไม่มีความคิดเห็น	3.0	6.3	2.4	2.3	4.5
มีประโยชน์	96.7	93.3	97.5	97.5	94.0
ประโยชน์ในเรื่อง <sup>1/</sup>	100.0	100.0	100.0	100.0	100.0
• คุณภาพชีวิตและความเป็นอยู่ของ ครัวเรือนดีขึ้น	60.7	61.4	59.4	61.8	57.8
• รายได้ของครัวเรือน	59.2	55.3	62.9	58.1	56.7
• สร้างงาน/อาชีพ	59.1	60.8	59.2	59.0	54.7
• ความเข้มแข็งของชุมชน/พึ่งพา ตนเองได้	39.5	38.1	38.7	40.7	37.4
• สร้างความรู้/ความเข้าใจในหลัก เศรษฐกิจพอเพียง	26.7	27.8	26.6	25.6	33.6
• อื่นๆ	3.1	1.1	4.0	3.3	1.7
• ไม่ระบุ	0.1	0.2	0.1	-	-

หมายเหตุ : 1/ ตอบได้มากกว่า 1 คำตอบ

### 3.12 โครงการพัฒนาหมู่บ้าน/ชุมชนเป็นโครงการที่สนับสนุนและส่งเสริมผู้ด้อยโอกาส ช่วยเหลือผู้ไม่มีงานทำ ผู้มีรายได้น้อย หรือ ผู้ว่างงานตามฤดูกาล

จากการสอบถามเกี่ยวกับโครงการพัฒนาหมู่บ้าน/ชุมชนตามแนวปรัชญาเศรษฐกิจพอเพียงเป็นโครงการที่สนับสนุนและส่งเสริม/ช่วยเหลือผู้ไม่มีงานทำ ผู้มีรายได้น้อย หรือ ผู้ว่างงานตามฤดูกาล มีงานทำ และมีรายได้เพิ่มขึ้นหรือไม่ พบว่า ประชาชนส่วนใหญ่ร้อยละ 79.6 ระบุว่าใช่ ส่วนผู้ที่ระบุว่าไม่ใช่ มีเพียงร้อยละ 0.3 และไม่ทราบ/ไม่แน่ใจ ร้อยละ 12.3

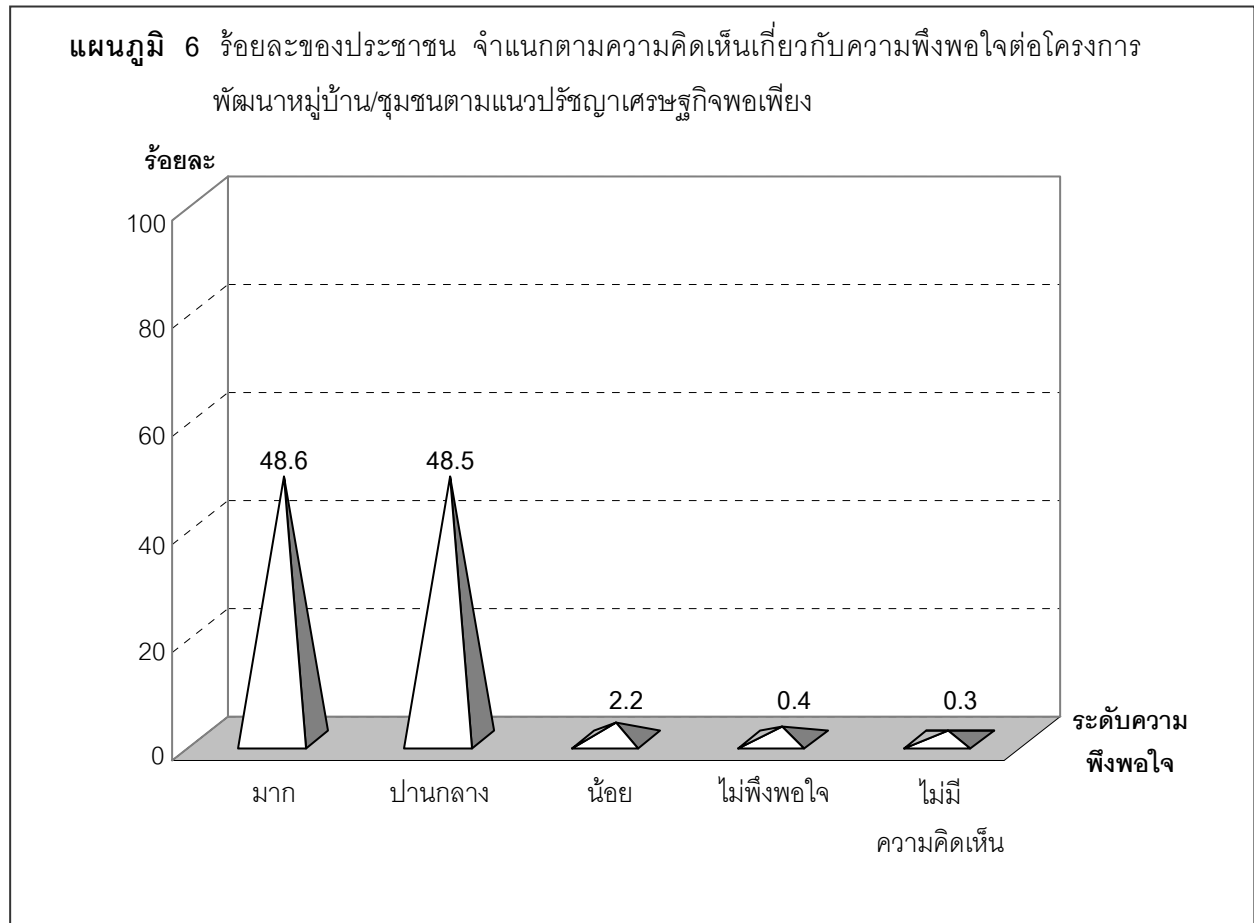
#### ช่วยแก้ไขปัญหาความยากจน/ความเดือดร้อน

เมื่อสอบถามความคิดเห็นของประชาชนเกี่ยวกับโครงการพัฒนาหมู่บ้าน/ชุมชนตามแนวปรัชญาเศรษฐกิจพอเพียงช่วยแก้ไขปัญหาความยากจน/ความเดือดร้อนเพียงใดนั้น พบว่า ประมาณ ร้อยละ 60.2 ระบุว่าช่วยแก้ไขปัญหาความยากจน/ความเดือดร้อนได้ในระดับปานกลาง และร้อยละ 32.2 ระบุว่ามาก ส่วนผู้ที่ระบุว่าช่วยได้น้อยถึงไม่ได้เลย มีร้อยละ 7.4 และอีกร้อยละ 0.2 ไม่มีความคิดเห็น

**ตาราง 14** ร้อยละของประชาชน จำแนกตามความคิดเห็นเกี่ยวกับโครงการพัฒนาหมู่บ้าน/ชุมชนตามแนวปรัชญาเศรษฐกิจพอเพียงเป็นโครงการที่สนับสนุนและส่งเสริมผู้ด้อยโอกาส และภาค

สนับสนุนและส่งเสริม	ทั่วประเทศ	ภาค			
		กลาง (ยกเว้น กทม.)	เหนือ	ตะวันออกเฉียงเหนือ	ใต้
<b>♦ ผู้ไม่มีงานทำ/รายได้น้อย</b>	100.0	100.0	100.0	100.0	100.0
ใช่	79.6	74.0	79.9	81.9	74.4
ไม่ใช่	8.1	7.2	8.0	8.3	9.0
ไม่ทราบ/ไม่แน่ใจ	12.3	18.8	12.1	9.8	16.6
<b>♦ แก้ไขปัญหาความยากจน/ความเดือดร้อน</b>	100.0	100.0	100.0	100.0	100.0
มาก	32.2	30.4	34.5	31.5	28.6
ปานกลาง	60.2	58.5	58.2	62.1	62.8
น้อย	6.7	8.5	6.7	5.9	7.8
ไม่ได้เลย	0.7	2.4	0.3	0.3	0.7
ไม่มีความคิดเห็น	0.2	0.2	0.3	0.2	0.1

### 3.13 ความพึงพอใจต่อโครงการพัฒนาหมู่บ้าน/ชุมชนฯ



ตามที่รัฐได้จัดให้มีโครงการพัฒนาหมู่บ้าน/ชุมชนตามแนวปรัชญาเศรษฐกิจพอเพียงขึ้นนั้นจากการสอบถามถึงความพึงพอใจต่อโครงการดังกล่าว พบว่า ประชาชน ระบุว่าพึงพอใจในระดับมากและพึงพอใจในระดับปานกลาง อยู่ในสัดส่วนที่ใกล้เคียงกัน คือ ร้อยละ 48.6 และร้อยละ 48.5 ตามลำดับ ส่วนผู้ที่ระบุว่าพึงพอใจน้อยถึงไม่พึงพอใจ มีเพียงร้อยละ 2.6 (ซึ่งให้เหตุผลที่พึงพอใจน้อยถึงไม่พึงพอใจ ได้แก่ โครงการสำเร็จน้อย ได้รับประโยชน์เฉพาะกลุ่ม ขาดงบประมาณ ผู้นำไม่จริงจัง และการทำงานไม่โปร่งใส เป็นต้น) และไม่มีความคิดเห็น ร้อยละ 0.3



ตาราง 15 ร้อยละของประชาชน จำแนกตามความคิดเห็นเกี่ยวกับความพึงพอใจต่อโครงการพัฒนาหมู่บ้าน/ชุมชนตามแนวปรัชญาเศรษฐกิจพอเพียง และภาค

ระดับความพึงพอใจ	ทั่วประเทศ	ภาค			
		กลาง (ยกเว้น กทม.)	เหนือ	ตะวันออกเฉียงเหนือ	ใต้
รวม	100.0	100.0	100.0	100.0	100.0
มาก	48.6	42.7	49.2	50.8	42.4
ปานกลาง	48.5	51.2	48.5	46.9	54.0
น้อย	2.2	4.0	1.7	1.9	2.6
ไม่พึงพอใจ	0.4	1.7	0.2	0.1	1.0
ไม่มีความคิดเห็น	0.3	0.4	0.4	0.3	-
♦ เหตุผลที่พึงพอใจน้อย/ไม่พึงพอใจ	100.0	100.0	100.0	100.0	100.0
• โครงการสำเร็จน้อย	10.6	8.8	17.0	8.1	10.4
• ได้รับประโยชน์เฉพาะกลุ่ม	9.2	8.8	-	16.1	7.0
• ขาดงบประมาณ	7.9	6.9	11.3	8.1	-
• โครงการไม่ทั่วถึง	3.8	8.8	-	-	13.6
• ผู้นำไม่จริงจัง	3.4	5.3	5.7	-	3.5
• การทำงานไม่โปร่งใส	3.0	-	10.6	-	6.7
• ยังไม่ได้ดำเนินการ	3.0	-	11.5	-	3.5
• ความต้องการมีหลากหลาย	3.0	1.8	-	4.0	14.0
• ขาดการประชาสัมพันธ์	0.8	1.8	-	-	3.5
• ขาดความรู้ความเข้าใจ	2.6	3.5	-	3.9	-
• ชาวบ้านไม่ให้ความร่วมมือ	1.4	-	-	4.0	-
• มีหนี้สินมาก	1.4	-	-	4.0	-
• แข่งกับหมู่บ้านอื่นไม่ได้	0.6	1.8	-	-	-
• อื่นๆ	1.4	-	-	4.0	-
• ไม่ระบุ	47.9	52.5	43.9	47.8	37.8

### 3.14 ความสำเร็จของการดำเนินงานโครงการพัฒนาหมู่บ้าน/ชุมชนฯ

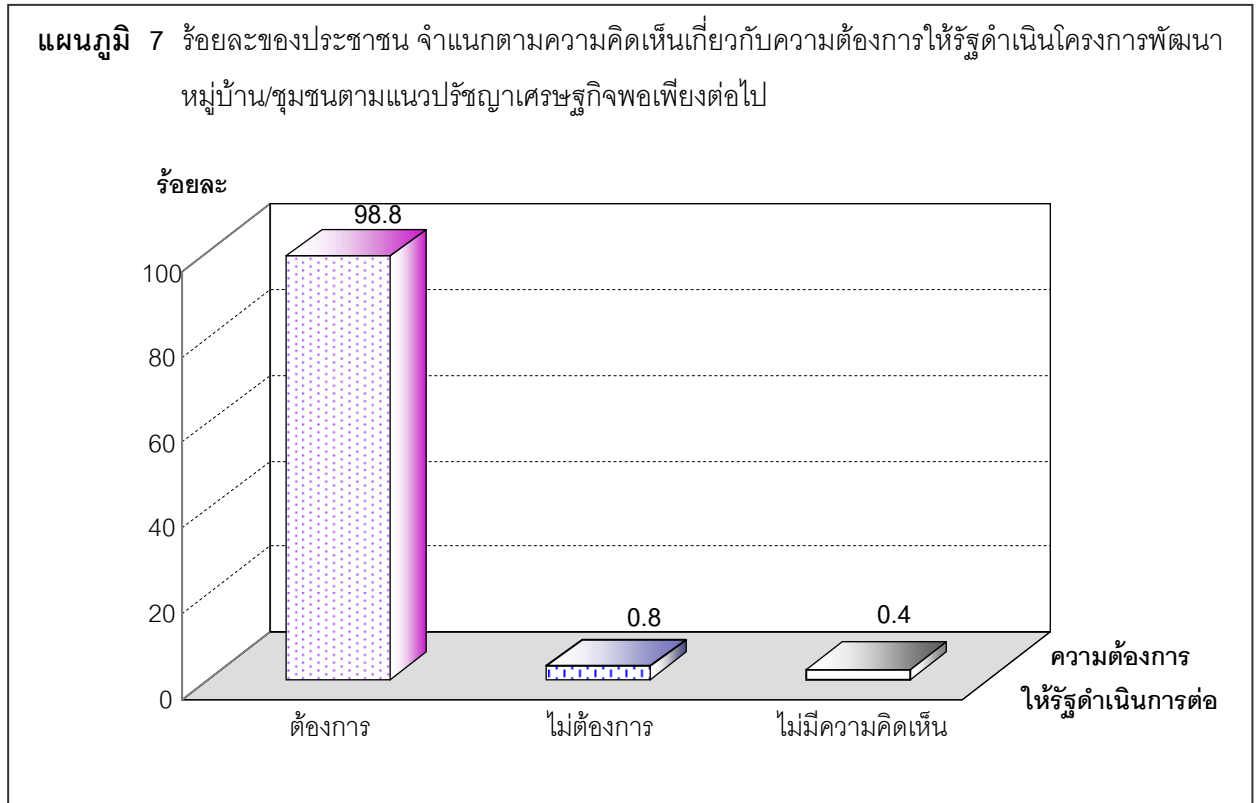
ผลการสำรวจความคิดเห็นของประชาชนเกี่ยวกับความสำเร็จของโครงการพัฒนาหมู่บ้าน/ชุมชนฯของหมู่บ้าน/ชุมชนที่ได้ดำเนินงาน พบว่า ประมาณ ร้อยละ 51.6 ระบุว่าหมู่บ้าน/ชุมชนของตนเองประสบผลสำเร็จในระดับปานกลาง และร้อยละ 38.4 ระบุว่าหมู่บ้าน/ชุมชนของตนเองประสบผลสำเร็จในระดับมาก มีเพียงร้อยละ 3.2 ที่ระบุว่าประสบผลสำเร็จน้อยถึงไม่ประสบผลสำเร็จ (โดยให้เหตุผลที่ประสบผลสำเร็จน้อยถึงไม่ประสบผลสำเร็จได้แก่ ขาดความร่วมมือ เป็นงานที่รับเหมาเบ็ดเสร็จ กำลังดำเนินการอยู่ และขาดความรู้ความเข้าใจ) และไม่มีความคิดเห็น ร้อยละ 6.8

ถ้าพิจารณาเป็นรายภาค จะเห็นว่าประชาชนในภาคเหนือ ระบุว่าโครงการพัฒนาหมู่บ้าน/ชุมชนฯของตนเองที่ได้ดำเนินการประสบผลสำเร็จในระดับมากอยู่ในสัดส่วนที่สูงกว่าภาคอื่นๆ คือ ร้อยละ 43.0 รองลงมาภาคตะวันออกเฉียงเหนือ ร้อยละ 36.9 ภาคกลาง ร้อยละ 34.1 และภาคใต้ ร้อยละ 33.3 ตามลำดับ

**ตาราง 16** ร้อยละของประชาชน จำแนกตามความคิดเห็นเกี่ยวกับความสำเร็จของการดำเนินงานโครงการพัฒนาหมู่บ้าน/ชุมชนตามแนวปรัชญาเศรษฐกิจพอเพียง และภาค

ระดับความสำเร็จ	ทั่วประเทศ	ภาค			
		กลาง (ยกเว้น กทม.)	เหนือ	ตะวันออกเฉียงเหนือ	ใต้
<b>รวม</b>	100.0	100.0	100.0	100.0	100.0
มาก	38.4	34.1	43.0	36.9	33.3
ปานกลาง	51.6	52.2	46.1	54.9	55.2
น้อย	2.3	3.1	1.5	2.5	3.9
ไม่ประสบผลสำเร็จ	0.9	1.7	1.0	0.6	0.7
ไม่มีความคิดเห็น	6.8	8.9	8.4	5.1	6.9
<b>♦ เหตุผลที่สำเร็จน้อยถึงไม่ประสบผลสำเร็จ</b>	100.0	100.0	100.0	100.0	100.0
• ขาดความร่วมมือ	6.3	12.5	-	7.9	-
• เป็นงานที่รับเหมาเบ็ดเสร็จ	2.5	8.3	-	-	8.1
• กำลังดำเนินการอยู่	2.3	-	-	5.2	-
• ขาดการประชาสัมพันธ์	1.3	4.2	-	-	5.4
• ขาดความรู้ความเข้าใจ	2.5	8.3	-	-	8.1
• คณะทำงานไม่โปร่งใส	1.2	-	4.1	-	-
• ความต้องการหลากหลาย	0.5	2.1	-	-	-
• โครงการไม่น่าสนใจ	0.2	-	-	-	2.7
• งบประมาณไม่เพียงพอ	0.2	-	-	-	2.7
• อื่นๆ	1.1	-	4.4	-	-
• ไม่ระบุ	84.4	72.9	91.5	86.9	81.1

### 3.15 ความต้องการให้รัฐบาลสนับสนุนการดำเนินโครงการพัฒนาหมู่บ้าน/ชุมชนฯ ต่อไป



จากการสอบถามประชาชนถึงความต้องการให้รัฐบาลสนับสนุนการดำเนินงานโครงการพัฒนาหมู่บ้าน/ชุมชนตามแนวปรัชญาเศรษฐกิจพอเพียงต่อไปหรือไม่นั้น พบว่า ส่วนใหญ่ ร้อยละ 98.8 ระบุว่าต้องการให้สนับสนุนต่อไป มีเพียงร้อยละ 0.8 ระบุว่าไม่ต้องการ และไม่มีความคิดเห็น ร้อยละ 0.4

**ตาราง 17** ร้อยละของประชาชน จำแนกตามความคิดเห็นเกี่ยวกับความต้องการให้รัฐดำเนินโครงการพัฒนาหมู่บ้าน/ชุมชนตามแนวปรัชญาเศรษฐกิจพอเพียงต่อไป และภาค

ภาค	รวม	ความต้องการให้รัฐดำเนินโครงการต่อไป		
		ต้องการ	ไม่ต้องการ	ไม่มี ความคิดเห็น
<b>ทั่วประเทศ</b>	100.0	98.8	0.8	0.4
กลาง (ยกเว้น กทม.)	100.0	97.9	1.5	0.6
เหนือ	100.0	99.2	0.2	0.6
ตะวันออกเฉียงเหนือ	100.0	99.0	0.9	0.1
ใต้	100.0	98.0	1.6	0.4

### 3.16 การนำหลักปรัชญาเศรษฐกิจพอเพียงมาปรับใช้

#### โครงการที่จัดทำในหมู่บ้าน/ชุมชน

การนำหลักปรัชญาเศรษฐกิจพอเพียงมาประยุกต์ใช้ในโครงการที่จัดทำขึ้นในหมู่บ้าน/ชุมชน พบว่า ประชาชนประมาณ ร้อยละ 61.2 ระบุว่านำมาประยุกต์ใช้ในระดับปานกลาง และร้อยละ 25.3 ระบุว่านำมาประยุกต์ใช้ในระดับมาก ส่วนผู้ที่ระบุว่านำมาประยุกต์ใช้ในระดับน้อยถึงไม่ได้ใช้เลย มีเพียงร้อยละ 7.7 และไม่มีความคิดเห็นร้อยละ 5.8

#### การดำเนินชีวิต

สำหรับการนำหลักปรัชญาเศรษฐกิจพอเพียงมาประยุกต์ใช้ในการดำเนินชีวิต พบว่า ประชาชน ร้อยละ 60.1 ระบุว่านำมาประยุกต์ใช้ในระดับปานกลาง และร้อยละ 25.4 ระบุว่านำมาประยุกต์ใช้ในระดับมาก ส่วนผู้ที่ระบุว่านำมาประยุกต์ใช้ในระดับน้อยถึงไม่ได้ใช้เลย มีเพียงร้อยละ 12.4 และไม่มีความคิดเห็น ร้อยละ 2.1

**ตาราง 18** ร้อยละของประชาชน จำแนกตามความคิดเห็นเกี่ยวกับนำหลักปรัชญาเศรษฐกิจพอเพียงมาปรับใช้ และภาค

การนำหลักปรัชญาเศรษฐกิจพอเพียงมาปรับใช้	ทั่วประเทศ	ภาค			
		กลาง (ยกเว้น กทม.)	เหนือ	ตะวันออกเฉียงเหนือ	ใต้
♦ โครงการที่จัดทำในหมู่บ้าน/ชุมชน	100.0	100.0	100.0	100.0	100.0
มาก	25.3	25.2	24.1	26.0	25.7
ปานกลาง	61.2	58.2	58.8	63.8	62.2
น้อย	5.5	6.2	5.3	5.2	6.7
ไม่ได้ใช้	2.2	1.7	2.0	2.7	1.0
ไม่มีความคิดเห็น	5.8	8.7	9.8	2.3	4.4
♦ ใช้ในการดำเนินชีวิต	100.0	100.0	100.0	100.0	100.0
มาก	25.4	21.9	22.3	28.3	33.1
ปานกลาง	60.1	59.7	58.4	61.9	56.8
น้อย	8.7	11.8	11.5	5.6	5.6
ไม่ได้ใช้	3.7	4.0	6.3	1.6	2.3
ไม่มีความคิดเห็น	2.1	2.6	1.5	2.6	2.2

### 3.17 ข้อคิดเห็นและข้อเสนอแนะ

#### โครงการพัฒนาหมู่บ้าน/ชุมชนตามแนวปรัชญาเศรษฐกิจพอเพียง

ประชาชนประมาณ ร้อยละ 32.8 ได้แสดงความคิดเห็นต่อโครงการพัฒนาหมู่บ้าน/ชุมชนฯ โดยให้ข้อเสนอแนะในเรื่องที่สำคัญๆ ได้แก่ ติดตามโครงการและดำเนินการอย่างต่อเนื่อง ต้องการงบประมาณเพิ่มเติม ให้ความรู้ความเข้าใจ/อบรม เป็นโครงการที่ส่งเสริมคุณภาพชีวิตที่ดีขึ้น เป็นต้น

**ตาราง 19** ร้อยละของประชาชน จำแนกตามข้อคิดเห็นและข้อเสนอแนะต่อโครงการพัฒนาหมู่บ้าน/ชุมชนตามแนวปรัชญาเศรษฐกิจพอเพียง

ข้อคิดเห็นและข้อเสนอแนะต่อโครงการพัฒนาหมู่บ้าน/ชุมชนฯ	ร้อยละ
<b>รวม</b>	100.0
<b>แสดงความคิดเห็น</b>	32.8
• ติดตามโครงการและดำเนินการอย่างต่อเนื่อง	9.7
• ต้องการงบประมาณเพิ่มเติม	7.6
• ให้ความรู้ความเข้าใจ/อบรม	4.6
• เป็นโครงการที่ส่งเสริมคุณภาพชีวิตที่ดีขึ้น	2.4
• ส่งเสริมอาชีพ	1.5
• หาดลาดรองรับ	1.5
• ทำให้ประชาชนมีรายได้	1.1
• ให้ประชาชนมีความสามัคคี/รู้จักช่วยเหลือกัน	1.0
• ลดขั้นตอน	0.7
• ความต้องการหลากหลาย	0.6
• เป็นโครงการที่ไม่ทั่วถึง	0.5
• ควรดำเนินการเอง/พึ่งพาตนเอง	0.4
• คณะทำงานไม่โปร่งใส	0.4
• ประชาคมหมู่บ้าน	0.3
• ประชาสัมพันธ์ให้ทั่วถึง	0.3
• อื่นๆ	0.2
<b>ไม่มีความคิดเห็น</b>	67.2

### การนำหลักเศรษฐกิจพอเพียงมาปรับใช้

ประชาชนประมาณ ร้อยละ 24.5 ได้แสดงความคิดเห็นต่อการนำหลักเศรษฐกิจพอเพียงมาปรับใช้ซึ่งได้ให้ข้อเสนอแนะในเรื่องที่สำคัญ ได้แก่ ประหยัด/อดออม/ไม่ฟุ่มเฟือย ควรนำหลักเศรษฐกิจพอเพียงมาปรับใช้ให้เจ้าหน้าที่รัฐมาให้ความรู้ความเข้าใจ/อบรม สร้างคุณภาพชีวิตที่ดีขึ้น พึ่งพาตนเอง/สร้างชุมชนเข้มแข็ง เป็นต้น

ตาราง 20 ร้อยละของประชาชน จำแนกตามข้อคิดเห็นและข้อเสนอแนะต่อการนำหลักปรัชญาเศรษฐกิจพอเพียงมาปรับใช้

ข้อคิดเห็นและข้อเสนอแนะต่อการนำหลักเศรษฐกิจพอเพียงมาปรับใช้	ร้อยละ
<b>รวม</b>	100.0
<b>แสดงความคิดเห็น</b>	24.5
• ประหยัด/อดออม/ไม่ฟุ่มเฟือย	10.5
• ควรนำหลักเศรษฐกิจพอเพียงมาปรับใช้	2.6
• ให้เจ้าหน้าที่รัฐมาให้ความรู้ความเข้าใจ/อบรม	2.4
• สร้างคุณภาพชีวิตที่ดีขึ้น	1.7
• พึ่งพาตนเอง/สร้างชุมชนเข้มแข็ง	1.7
• ปลูกผักสวนครัวรับประทานเอง	1.5
• เป็นโครงการที่มีประโยชน์	1.0
• ช่วยเหลือด้านการเกษตร/ส่งเสริมอาชีพ	0.9
• ติดตามผล/ตรวจสอบ/ให้ดำเนินการอย่างต่อเนื่อง	0.8
• ประชาสัมพันธ์ให้มากกว่านี้	0.7
• ให้การสนับสนุนเงินทุนเพิ่มขึ้น	0.4
• ให้ประชาชนมีส่วนร่วมมากขึ้น	0.3
<b>ไม่มีความคิดเห็น</b>	75.5