

สถานการณ์ทางเศรษฐกิจในยุคโลกไร้พรมแดน มีผลทำให้โครงสร้างการดำเนินธุรกิจทางการค้า บริการ และอุตสาหกรรม การผลิตเปลี่ยนแปลงไปอย่างมาก คณะรัฐบาลนำโดยพล.อ.ประยุทธ์ จันทร์โอชา นายกรัฐมนตรีได้เข้ามาบริหารราชการแผ่นดิน และต้องการที่จะแก้ไขปัญหาเร่งด่วนในแต่ละด้าน โดยเฉพาะแนวทางการปฏิรูปด้านเศรษฐกิจของประเทศ เพื่อส่งเสริม/อำนวยความสะดวกทางการค้า และการลงทุนทั้งใน/ต่างประเทศ รวมทั้งสร้างความรู้ความเข้าใจให้กับผู้ประกอบการในการเตรียมความพร้อมที่จะเข้าสู่ประชาคมเศรษฐกิจอาเซียน (ASEAN Economic Community : AEC) ในปี พ.ศ. 2558 และการเพิ่มขีดความสามารถการแข่งขันในเวทีการค้าโลก นั้น

สำนักงานสถิติแห่งชาติ ได้ดำเนินการสำรวจความคิดเห็นของผู้ประกอบการเกี่ยวกับผลกระทบจากวิกฤตเศรษฐกิจ พ.ศ. 2557 โดยสอบถามสถานประกอบการทั่วประเทศที่ประกอบกิจกรรมทางเศรษฐกิจ 16 กิจกรรมทั่วประเทศ (ได้แก่ 1. การผลิต 2. การจัดการและการบำบัดน้ำเสีย ของเสียและสิ่งปฏิกูล 3. การจัดพิมพ์จำหน่ายหรือเผยแพร่ 4. การขายส่ง 5. การขายปลีก 6. การขาย-ซ่อมแซมยานยนต์ และรถจักรยานยนต์ 7. ที่พักแรม บริการอาหารและเครื่องดื่ม 8. ข้อมูลข่าวสาร คอมพิวเตอร์และการสื่อสาร 9. กิจกรรมอสังหาริมทรัพย์ 10. กิจกรรมทางวิชาชีพ วิทยาศาสตร์และเทคโนโลยี 11. การให้เช่า บริการท่องเที่ยวและการบริการสนับสนุนอื่นๆ 12. ศิลปะ ความบันเทิงและนันทนาการ 13. กิจกรรมบริการด้านอื่นๆ 14. การก่อสร้าง 15. การขนส่งทางบก สถานที่เก็บสินค้า 16. กิจกรรมโรงพยาบาลเอกชน) ซึ่งผลสำรวจที่ได้จะเป็นข้อมูลเพื่อให้รัฐบาลและหน่วยงานที่เกี่ยวข้องเข้ามาช่วยเหลือ ดูแล และกำหนดนโยบาย/ทิศทางการพัฒนาเศรษฐกิจให้มีประสิทธิภาพทั้งการผลิต การค้า และบริการ เพื่อเพิ่มศักยภาพการแข่งขันในเวทีการค้าโลก และรองรับเข้าสู่ AEC โดยใช้วิธีสำรวจด้วยตัวอย่างแบบ Stratified Sampling ระหว่างวันที่ 4-30 กันยายน 2557 โดยได้รับความร่วมมือจากสถานประกอบการจำนวน 4,676 แห่ง สามารถสรุปผลการสำรวจได้ ดังนี้

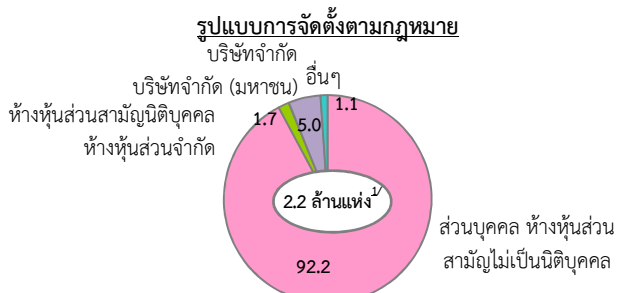
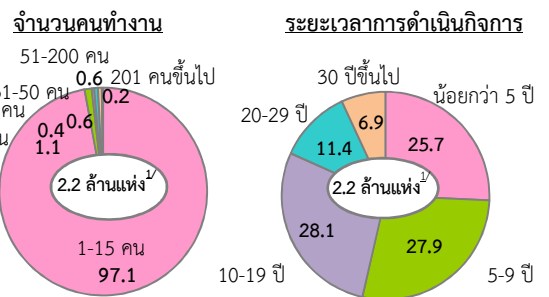
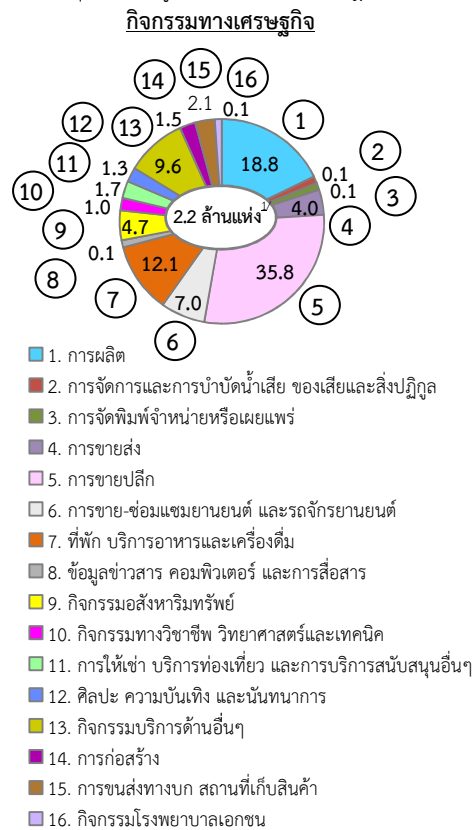
1. ประเภทของสถานประกอบการ

ผลสำรวจ พบว่า ประเทศไทยมีสถานประกอบการทั้งสิ้น 2.2 ล้านแห่ง^{1/} โดยประมาณ 1 ใน 3 มีการดำเนินกิจกรรมประเภทการขายปลีกมากที่สุด(ร้อยละ 35.8) รองลงมาได้แก่ การผลิต (ร้อยละ 18.8) ที่พักแรม บริการอาหารและเครื่องดื่ม(ร้อยละ 12.1) การบริการด้านอื่นๆ(ร้อยละ 9.6) อสังหาริมทรัพย์(ร้อยละ 4.7) การขายส่ง(ร้อยละ 4.0) ขณะที่กิจกรรมทางเศรษฐกิจประเภทอื่นมีไม่เกินร้อยละ 3

สถานประกอบการส่วนใหญ่เกือบทุกประเภทกิจกรรมทางเศรษฐกิจ มีจำนวนคนทำงาน 1-15 คน โดยสถานประกอบการมีระยะเวลาการดำเนินธุรกิจน้อยกว่า 5 ปี และ 5 - 9 ปี และ 10 - 19 ปี คือ ร้อยละ 25.7 27.9 และ 28.1 ตามลำดับ ส่วนที่ดำเนินการมานาน คือ 20 - 29 ปี และ 30 ปีขึ้นไปก็มีร้อยละ 11.4 และ 6.9 ตามลำดับ

โดยสถานประกอบการมีรูปแบบการจัดตั้งตามกฎหมายเป็นส่วนบุคคล ห้างหุ้นส่วนสามัญ ที่ไม่เป็นนิติบุคคล(ร้อยละ 92.2) ส่วนที่จัดตั้งเป็นบริษัทจำกัด บริษัทจำกัด (มหาชน) และห้างหุ้นส่วนสามัญนิติบุคคล ห้างหุ้นส่วนจำกัด มีร้อยละ 5.0 และ 1.7 ตามลำดับ นอกจากนี้เป็นสถานประกอบการที่มีการรวมตัว/กลุ่มเพื่อดำเนินธุรกิจ(ร้อยละ 1.1)

แผนภูมิ 1 ร้อยละของสถานประกอบการ จำแนกตามประเภทกิจกรรมทางเศรษฐกิจ จำนวนคนทำงาน ระยะเวลาการดำเนินกิจการธุรกิจ และรูปแบบการจัดตั้งตามกฎหมาย



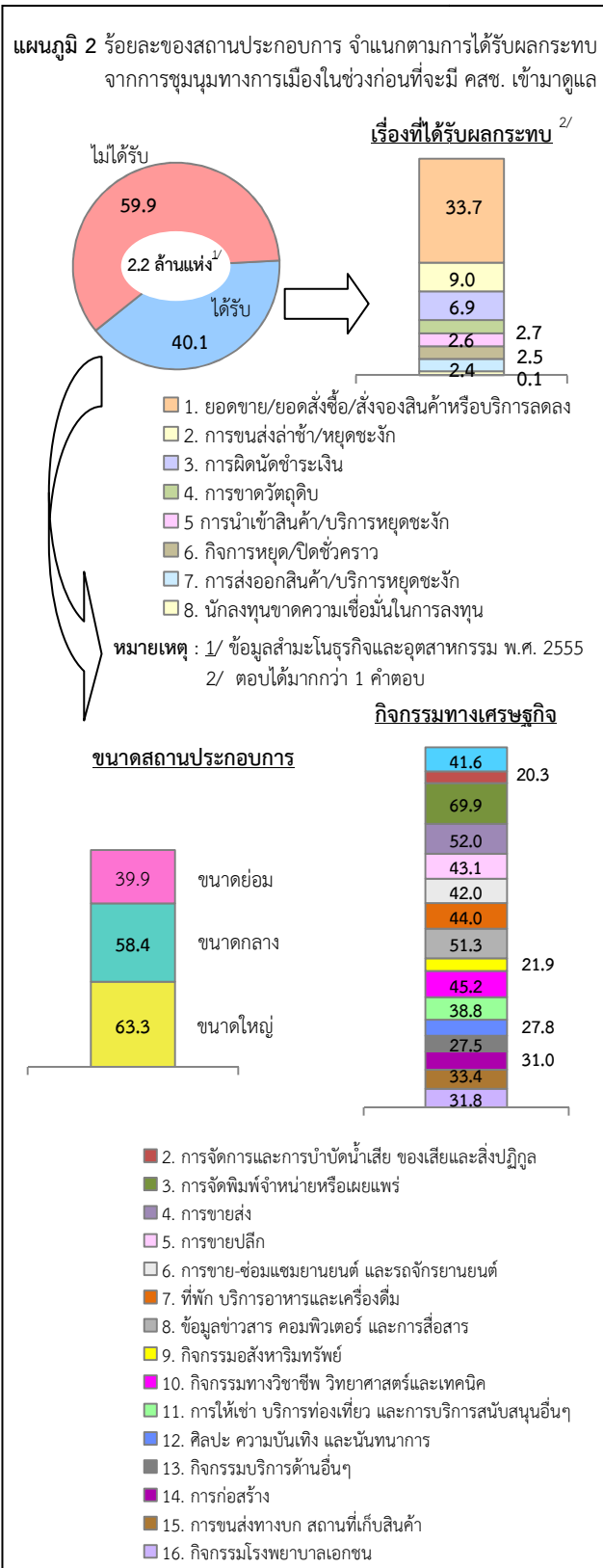
1/ ข้อมูลสำมะโนธุรกิจและอุตสาหกรรม พ.ศ. 2555

หมายเหตุ : 1/ ข้อมูลสำมะโนธุรกิจและอุตสาหกรรม พ.ศ. 2555

2. การดำเนินธุรกิจในช่วงที่มีการชุมนุมทางการเมือง

สถานประกอบการร้อยละ 40.1 ระบุว่าได้รับผลกระทบจากการชุมนุมทางการเมืองในช่วงก่อนที่จะมี คสช. เข้ามาดูแล ซึ่งในจำนวนนี้ได้รับผลกระทบมากที่สุด คือ ยอดขาย/ยอดสั่งซื้อ/ส่งจูงสินค้าหรือบริการลดลง(ร้อยละ 33.7)

โดยสถานประกอบการขนาดใหญ่ และขนาดกลางได้รับผลกระทบฯ ในสัดส่วนที่สูงกว่าสถานประกอบการขนาดย่อม คือ ร้อยละ 63.3 58.4 และ 39.9 ตามลำดับ

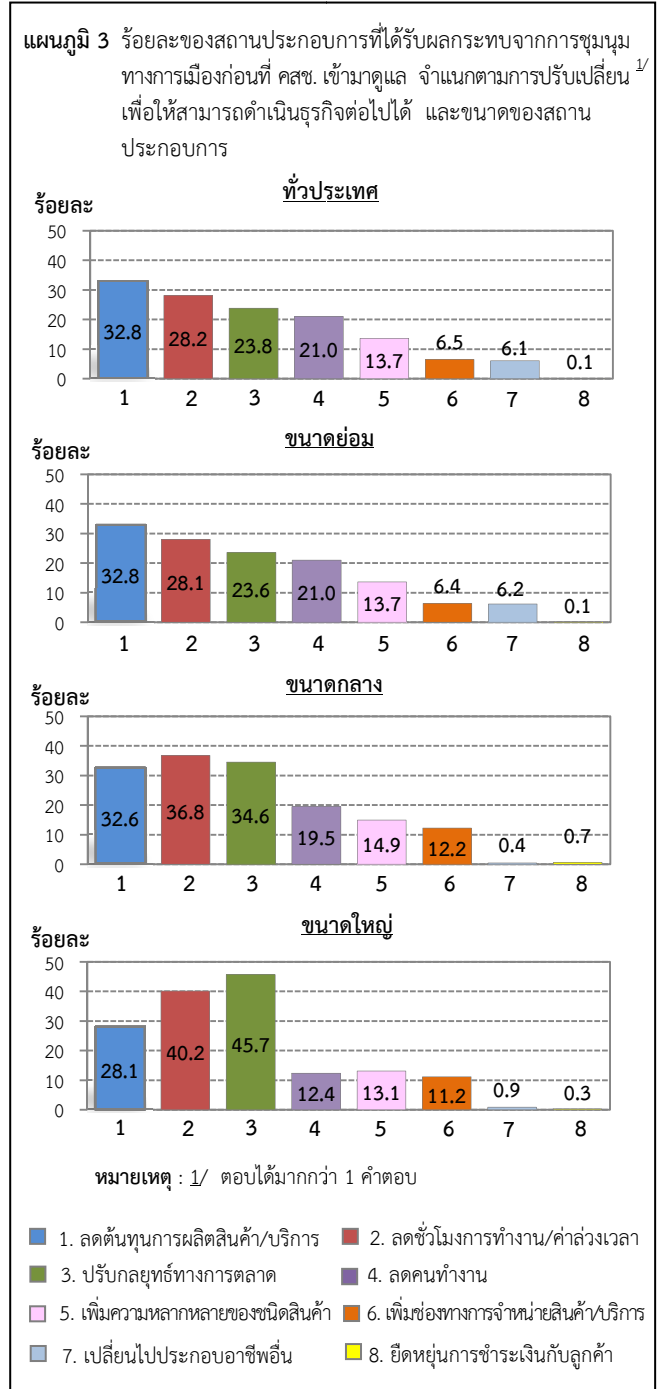


สถานประกอบการที่ได้รับผลกระทบจากการชุมนุมทางการเมืองก่อนที่จะมี คสช. เข้ามาดูแล พบว่า ประมาณ 1 ใน 3 มีการปรับเปลี่ยนการดำเนินธุรกิจเพื่อให้สามารถดำเนินการต่อไปได้ในเรื่องการลดต้นทุนการผลิตสินค้า/บริการมากที่สุด(ร้อยละ 32.8) รองลงมาได้แก่ ลดชั่วโมงการทำงาน/ค่าล่วงเวลา(ร้อยละ 28.2) การปรับกลยุทธ์ทางการตลาด เช่น โฆษณาสินค้าเพื่อกระตุ้นยอดขาย ฯลฯ (ร้อยละ 23.8) และลดคนทำงาน(ร้อยละ 21.0) เป็นต้น

โดยสถานประกอบการขนาดย่อมมีการปรับเปลี่ยนในเรื่องของการลดต้นทุนการผลิตสินค้า/บริการมากที่สุด(ร้อยละ 32.8)

ส่วนสถานประกอบการขนาดกลางปรับเปลี่ยนในเรื่องลดชั่วโมงการทำงาน/ค่าล่วงเวลามากที่สุด(ร้อยละ 36.8)

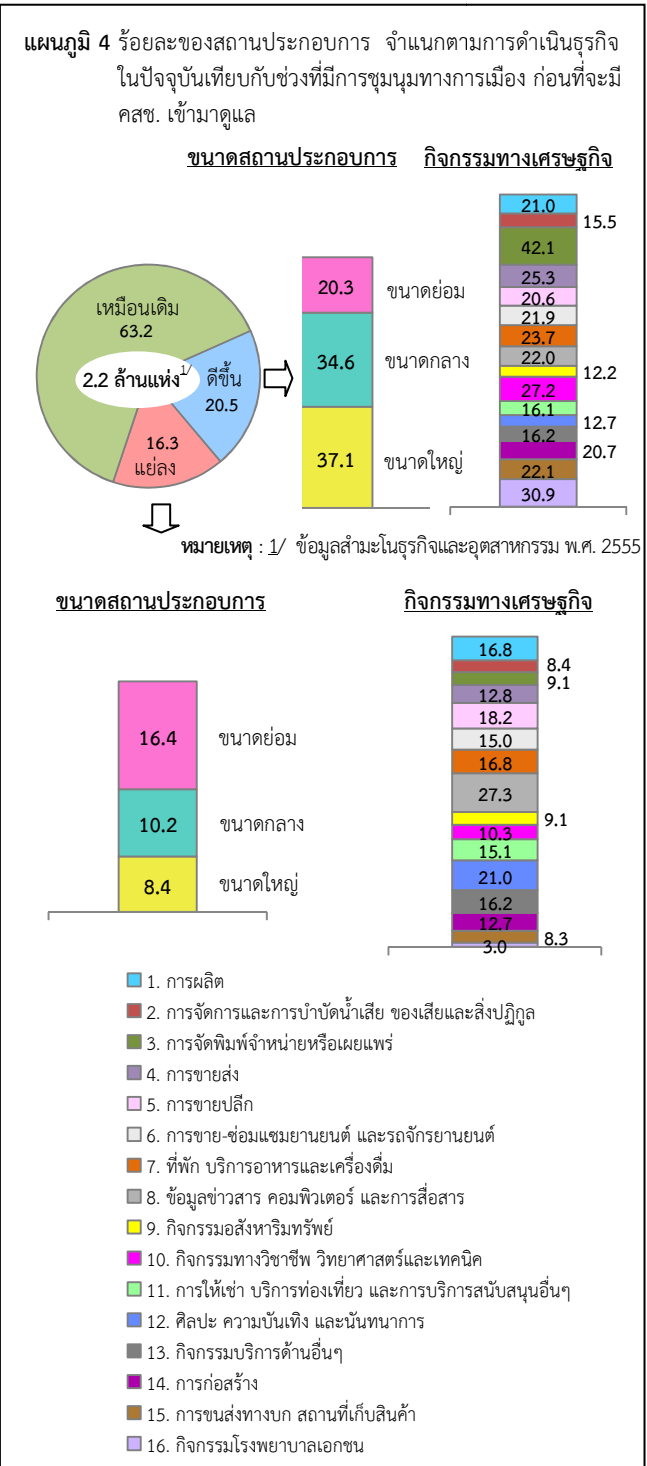
ขณะที่สถานประกอบการขนาดใหญ่ ปรับเปลี่ยนในเรื่องการปรับกลยุทธ์ทางการตลาด เช่น โฆษณาสินค้าเพื่อกระตุ้นยอดขาย ฯลฯ (ร้อยละ 45.7)



3. การดำเนินธุรกิจในปัจจุบันเทียบกับช่วงที่มีการชุมนุมทางการเมืองก่อนที่จะมี คสช. เข้ามาดูแล

สถานประกอบการส่วนใหญ่เห็นว่าการดำเนินธุรกิจในปัจจุบัน (เดือนกันยายน 2557) ไม่แตกต่างจากช่วงที่มีการชุมนุมทางการเมืองก่อนที่จะมี คสช. เข้ามาดูแล(ร้อยละ 63.2) มีประมาณ 1 ใน 5 เห็นว่า **ดีขึ้น**(ร้อยละ 20.5) ส่วนที่เห็นว่า**แย่ลง**มีร้อยละ 16.3 เท่านั้น

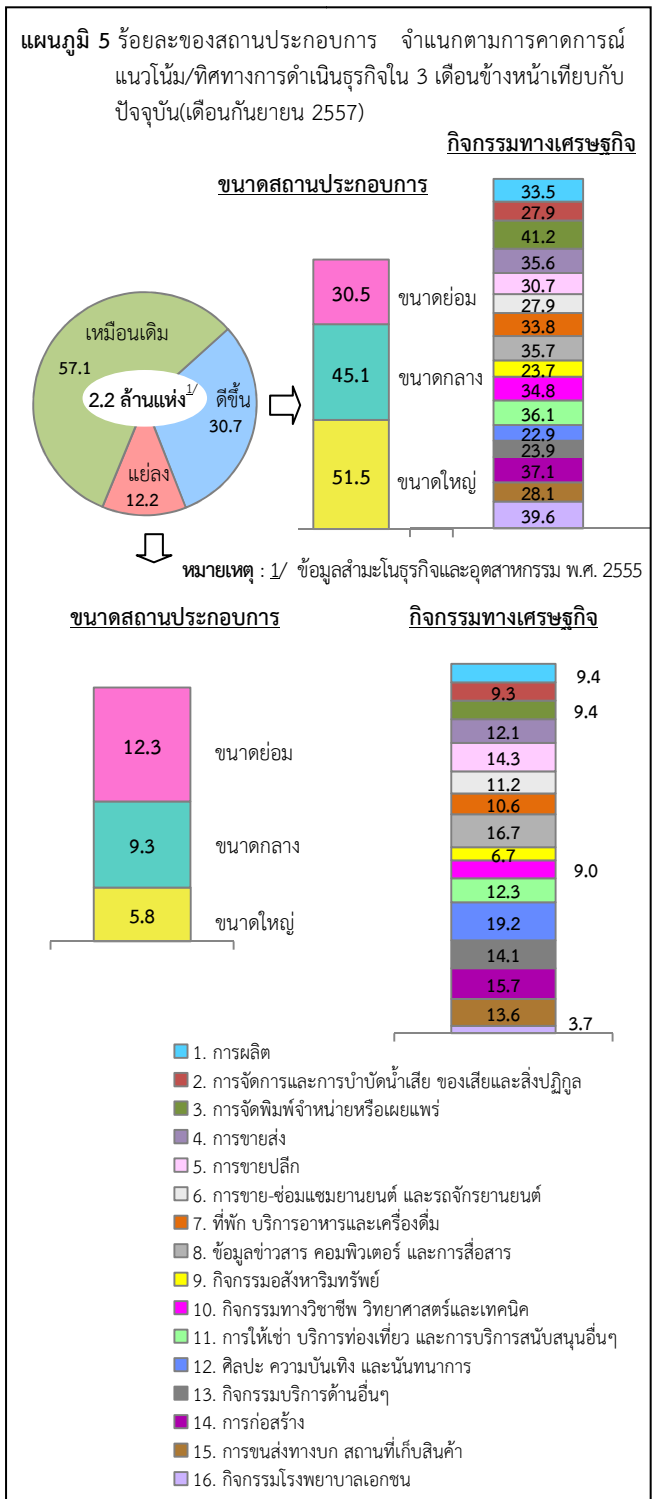
โดยสถานประกอบการขนาดใหญ่มีการดำเนินธุรกิจในปัจจุบัน **ดีขึ้น** เมื่อเทียบกับช่วงที่มีการชุมนุมทางการเมือง(ร้อยละ 37.1) ซึ่งมีสูงกว่าสถานประกอบการขนาดกลาง(ร้อยละ 34.6) และขนาดย่อม(ร้อยละ 20.3)



4. การดำเนินธุรกิจในอีก 3 เดือนข้างหน้าเทียบกับปัจจุบัน

สถานประกอบการร้อยละ 57.1 คาดการณ์ว่าแนวโน้ม/ทิศทางการดำเนินธุรกิจ ในอีก 3 เดือนข้างหน้าไม่แตกต่างเมื่อเทียบกับปัจจุบัน(เดือนกันยายน 2557) ส่วนที่คาดการณ์ว่าจะ**ดีขึ้น**มีร้อยละ 30.7 และมีเพียงร้อยละ 12.2 เท่านั้นที่คาดการณ์ว่าจะ**แย่ลง**

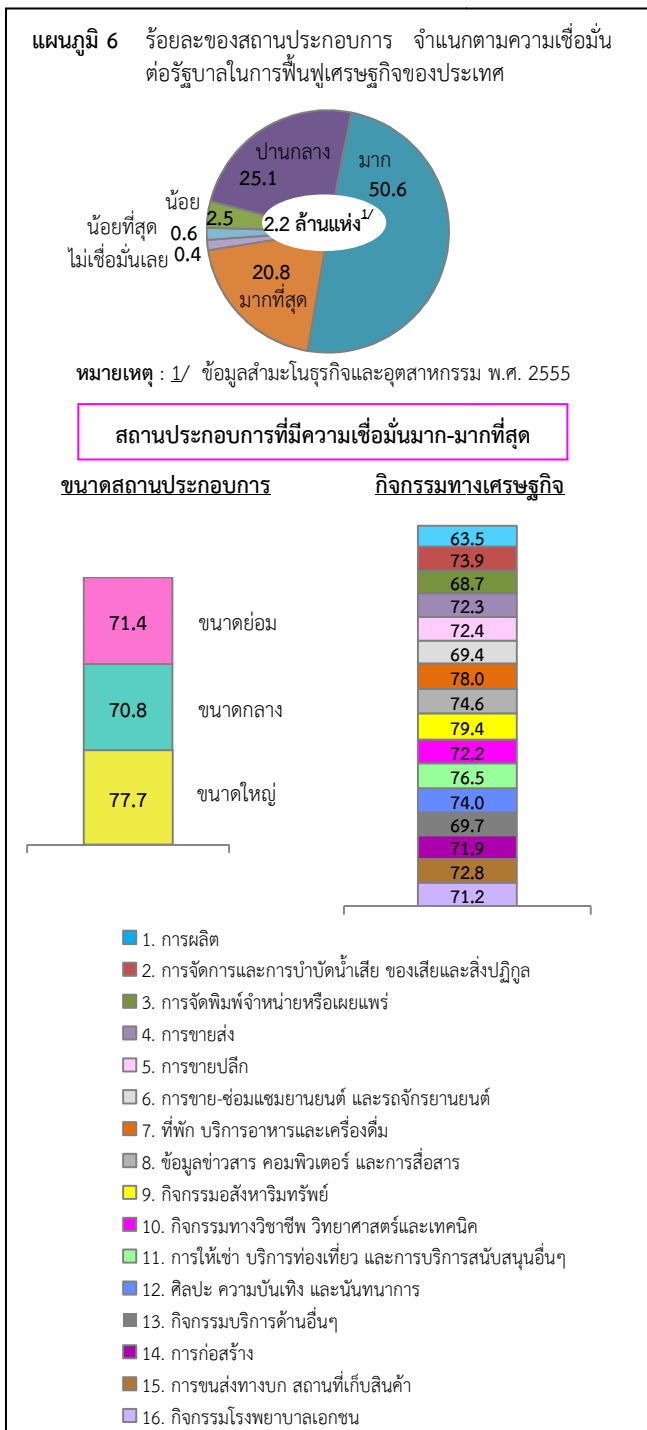
โดยสถานประกอบการขนาดใหญ่คาดการณ์ว่าแนวโน้ม/ทิศทางการดำเนินธุรกิจ ในอีก 3 เดือนข้างหน้าจะ**ดีขึ้น**เมื่อเทียบกับปัจจุบัน(ร้อยละ 51.5) ซึ่งมีสูงกว่าสถานประกอบการขนาดกลาง และขนาดย่อม คือ ร้อยละ 45.1 และ 30.5 ตามลำดับ



5. ความเชื่อมั่นต่อรัฐบาลในการฟื้นฟูเศรษฐกิจของประเทศ

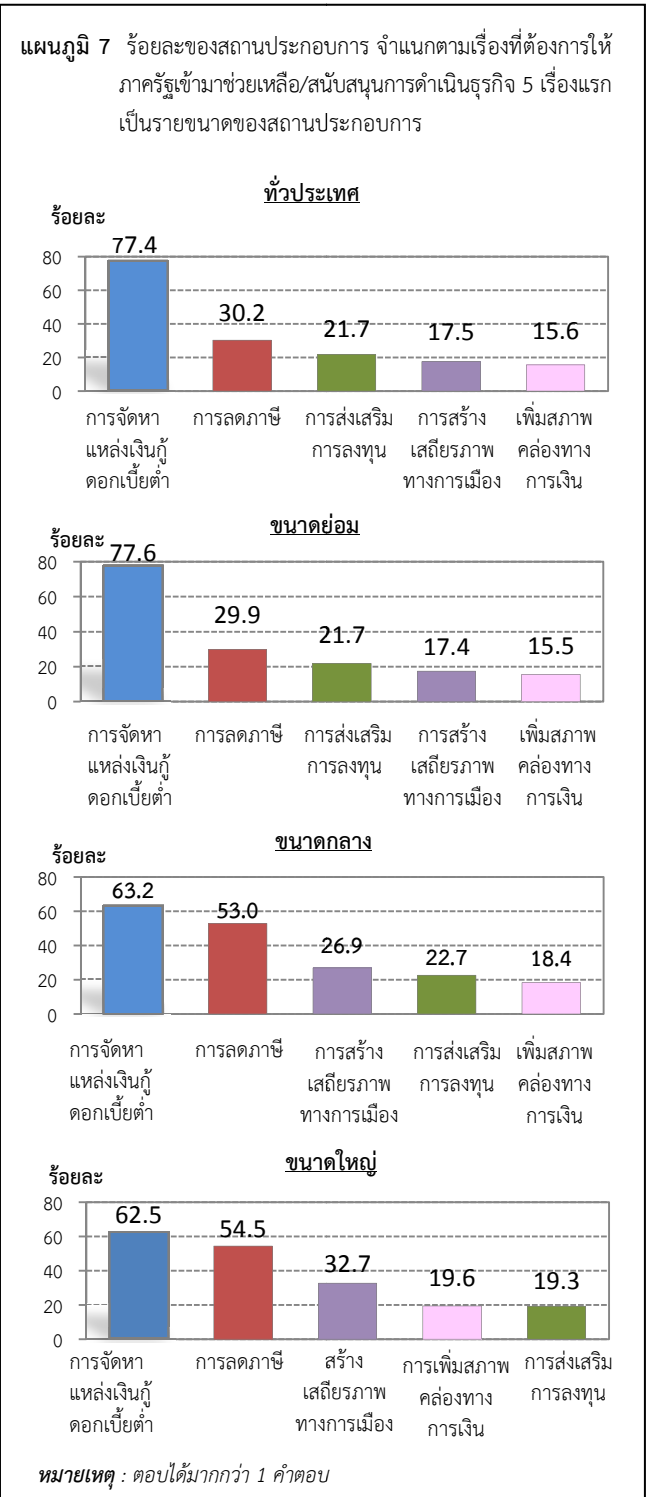
สถานประกอบการร้อยละ 71.4 ระบุว่ามีความเชื่อมั่นมาก-มากที่สุดต่อรัฐบาลในการฟื้นฟูเศรษฐกิจของประเทศ (มาก ร้อยละ 50.6 และมากที่สุดร้อยละ 20.8) และปานกลาง(ร้อยละ 25.1) ขณะที่ร้อยละ 3.1 ระบุว่าน้อย-น้อยที่สุด (น้อยร้อยละ 2.5 และน้อยที่สุดร้อยละ 0.6) แต่ก็มีร้อยละ 0.4 ที่ไม่เชื่อมั่น

โดยสถานประกอบการขนาดใหญ่มีความเชื่อมั่นมาก-มากที่สุด (ร้อยละ 77.7) ในสัดส่วนที่สูงกว่าสถานประกอบการขนาดกลาง (ร้อยละ 70.8) และขนาดย่อม(ร้อยละ 71.4)



6. ความต้องการให้ภาครัฐเข้ามาช่วยเหลือ/สนับสนุน

สถานประกอบการส่วนใหญ่ต้องการให้ภาครัฐเข้ามาช่วยเหลือ/สนับสนุนการดำเนินธุรกิจ (ร้อยละ 97.9) โดยเรื่องที่ต้องการ 5 เรื่องแรก ได้แก่ การจัดหาแหล่งเงินทุนดอกเบี้ยต่ำ(ร้อยละ 77.4) การลดภาษี(ร้อยละ 30.2) การส่งเสริมการลงทุนให้กับผู้ประกอบการ(ร้อยละ 21.7) การสร้างเสถียรภาพทางการเมืองในประเทศ(ร้อยละ 17.5) และการเพิ่มสภาพคล่องทางการเงิน(ร้อยละ 15.6)

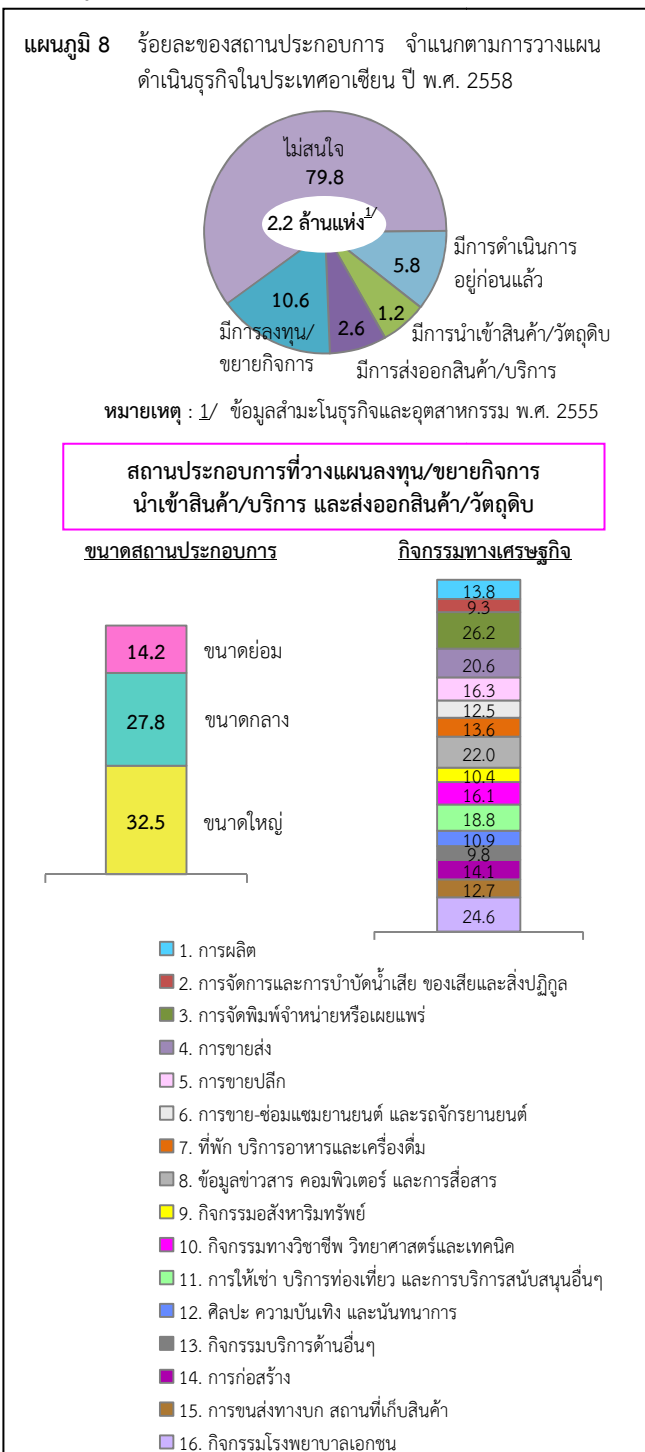


7. ความคิดเห็นเกี่ยวกับประชาคมเศรษฐกิจอาเซียน

1) การวางแผนดำเนินการในประเทศอาเซียนปี พ.ศ. 2558

สถานประกอบการส่วนใหญ่ไม่สนใจที่จะวางแผนดำเนินการในประเทศอาเซียน ปี พ.ศ. 2558 (ร้อยละ 79.8) ส่วนที่สนใจวางแผนจะลงทุน/ขยายกิจการมีร้อยละ 10.6 แต่ก็มีไม่มากนักที่สนใจส่งออกสินค้า/บริการ และนำเข้าสินค้า/วัตถุดิบ คือ ร้อยละ 2.6 และ 1.2 ตามลำดับ ขณะที่ร้อยละ 5.8 ระบุว่ามีการดำเนินการในประเทศอาเซียนอยู่ก่อนแล้ว

โดยสถานประกอบการขนาดใหญ่ และขนาดกลาง สนใจวางแผนลงทุน/ขยายกิจการ นำเข้าสินค้า/บริการ และส่งออกสินค้า/วัตถุดิบ คือ ร้อยละ 32.5 และ 27.8 ตามลำดับ ซึ่งมีสัดส่วนสูงกว่าสถานประกอบการขนาดย่อม(ร้อยละ 14.2)



2) ความต้องการให้ภาครัฐช่วยเหลือ/สนับสนุนเพื่อเตรียมความพร้อมเข้าสู่ประชาคมเศรษฐกิจอาเซียน

สถานประกอบการส่วนใหญ่ต้องการให้ภาครัฐเข้ามาช่วยเหลือ/สนับสนุนเพื่อเตรียมความพร้อมเข้าสู่ประชาคมเศรษฐกิจอาเซียน(ร้อยละ 93.8) โดยเรื่องที่ต้องการ 5 เรื่องแรก ได้แก่ การจัดหาแหล่งเงินกู้ดอกเบี้ยต่ำ(ร้อยละ 59.5) การเพิ่มวงเงินสินเชื่อให้กับผู้ประกอบการ(ร้อยละ 22.9) การส่งเสริมประชาสัมพันธ์การท่องเที่ยวมากขึ้น(ร้อยละ 22.4) การอบรมสร้างความรู้ความเข้าใจกับผู้ประกอบการเกี่ยวกับข้อตกลงต่างๆภายใต้อาเซียน(ร้อยละ 20.8) และมาตรการรักษาความปลอดภัยจากการก่อการร้าย(ร้อยละ 18.3)

