

ISBN 978-974-11-3033-7

การสำรวจผู้ประกอบการ
เกี่ยวกับผลกระทบจากภาวะวิกฤตเศรษฐกิจในปัจจุบัน
พ.ศ. 2552



สำนักงานสถิติแห่งชาติ
กระทรวงเทคโนโลยีสารสนเทศและการสื่อสาร

<http://www.nso.go.th>

การสำรวจผู้ประกอบการ
เกี่ยวกับผลกระทบจากภาวะวิกฤตเศรษฐกิจในปัจจุบัน
พ.ศ. 2552



หน่วยงานเจ้าของเรื่อง

กลุ่มงานสถิติเพื่อติดตามและประเมินผลนโยบายภาครัฐ 2 สำนักสถิติสาธารณมติ

สำนักงานสถิติแห่งชาติ กระทรวงเทคโนโลยีสารสนเทศและการสื่อสาร

โทรศัพท์ 0 2281 0333 ต่อ 1703 โทรสาร 0 2282 1122

ไปรษณีย์อิเล็กทรอนิกส์ E-mail : luechai@nso.go.th

เผยแพร่โดย

สำนักสถิติพยากรณ์

สำนักงานสถิติแห่งชาติ

ถนนหลานหลวง เขตป้อมปราบศัตรูพ่าย กทม. 10100

โทร. 0 2281 0333 ต่อ 1210 , 1211

โทรสาร 0 2281 3814

ไปรษณีย์อิเล็กทรอนิกส์ binfopub@nso.go.th

ปีที่พิมพ์

2552

ISBN

978-974-11-3033-7

คำนำ

จากภาวะวิกฤตเศรษฐกิจที่เกิดขึ้นในปัจจุบัน ทำให้ผู้ประกอบการต่างก็ได้รับผลกระทบอย่างทั่วถึง และต้องปรับตัวเพื่อให้สามารถดำเนินธุรกิจ/อุตสาหกรรมต่อไปได้ ในขณะที่ภาครัฐจำเป็นต้องยื่นมือเข้าไปช่วยเหลืออย่างเร่งด่วน ในกรณีนี้ สำนักงานสถิติแห่งชาติ จึงได้ดำเนินการสำรวจความคิดเห็นของผู้ประกอบการเกี่ยวกับผลกระทบจากภาวะวิกฤตเศรษฐกิจในปัจจุบัน พ.ศ. 2552 เพื่อเป็นข้อมูลให้รัฐบาลและหน่วยงานที่เกี่ยวข้องนำไปใช้เป็นแนวทางในการกำหนดนโยบาย/มาตรการการแก้ไขปัญหาที่เกิดขึ้น

สารบัญ

	หน้า
คำนำ.....	ค
บทสรุปสำหรับผู้บริหาร.....	ง
สารบัญแผนภูมิ.....	ญ
สารบัญตาราง.....	ฎ
บทที่ 1 บทนำ	
1.1 ความเป็นมา.....	1
1.2 วัตถุประสงค์.....	1
1.3 คุ่มรวม.....	1
1.4 การนำข้อมูลไปใช้ประโยชน์.....	1
1.5 การสำรวจในช่วงเวลาต่างๆ.....	2
บทที่ 2 ระเบียบวิธีสถิติ	
2.1 แผนการสุ่มตัวอย่าง.....	3
2.2 วิธีการเก็บรวบรวมข้อมูล.....	4
2.3 การนำเสนอผลการสำรวจ.....	4
บทที่ 3 สรุปผลการสำรวจ	
3.1 ประเภทธุรกิจ/อุตสาหกรรม.....	5
3.2 ผลกระทบจากภาวะวิกฤตเศรษฐกิจโลกต่อเศรษฐกิจของไทย.....	7
3.3 ผลกระทบจากสถานการณ์ไม่ปกติภายในประเทศต่อเศรษฐกิจของไทย.....	9
3.4 ผลกระทบจากภาวะวิกฤตเศรษฐกิจต่อธุรกิจ/อุตสาหกรรมที่ดำเนินการอยู่.....	11
3.5 ปัญหาการประกอบกิจการ.....	13
3.6 การจ้างงาน.....	26
3.7 การปรับเวลาการทำงาน.....	29
3.8 ความต้องการให้ภาครัฐเข้ามาช่วยเหลือ/สนับสนุนให้ธุรกิจ/อุตสาหกรรมขับเคลื่อน ไปได้ด้วย.....	32
3.9 ข้อคิดเห็น/ข้อเสนอแนะต่อนโยบายของรัฐในการแก้ปัญหาวิกฤตเศรษฐกิจ.....	36

สารบัญแผนภูมิ

	หน้า
แผนภูมิ 1	ร้อยละของผู้ประกอบการ จำแนกตามจำนวนคนทำงานของสถานประกอบการ 6
แผนภูมิ 2	ร้อยละของผู้ประกอบการ จำแนกตามการได้รับผลกระทบจากภาวะวิกฤตเศรษฐกิจโลกต่อเศรษฐกิจของไทยเดือนธันวาคม 2551 และเดือนมิถุนายน 2552 7
แผนภูมิ 3	ร้อยละของผู้ประกอบการ จำแนกตามการได้รับผลกระทบจากสถานการณ์ไม่ปกติภายในประเทศต่อเศรษฐกิจของไทยเดือนธันวาคม 2551 และเดือนมิถุนายน 2552 9
แผนภูมิ 4	ร้อยละของผู้ประกอบการ จำแนกตามการได้รับผลกระทบจากภาวะวิกฤตเศรษฐกิจต่อธุรกิจ/อุตสาหกรรมที่ดำเนินการอยู่เดือนธันวาคม 2551 และเดือนมิถุนายน 2552 11
แผนภูมิ 5	ร้อยละของผู้ประกอบการ จำแนกตามการมีปัญหาด้านที่มีมากขึ้นจากเดือนธันวาคม 2551 จนถึง เดือนมิถุนายน 2552 แต่แนวโน้มจะลดลงใน 6 เดือนข้างหน้า 13
แผนภูมิ 6	ร้อยละของผู้ประกอบการ จำแนกตามการมีปัญหาด้านที่มีแนวโน้มลดลงอย่างต่อเนื่องจากเดือนธันวาคม 2551 ถึงเดือนมิถุนายน 2552 และใน 6 เดือนข้างหน้า 19
แผนภูมิ 7	ร้อยละของผู้ประกอบการ จำแนกตามการจ้างลูกจ้าง เดือนธันวาคม 2551 เดือนมิถุนายน 2552 และใน 6 เดือนข้างหน้า 26
แผนภูมิ 8	ร้อยละของผู้ประกอบการ จำแนกตามวิธีการปรับเวลาการทำงาน เดือนธันวาคม 2551 เดือนมิถุนายน 2552 และใน 6 เดือนข้างหน้า 29
แผนภูมิ 9	ร้อยละของผู้ประกอบการ จำแนกตามความต้องการให้ภาครัฐเข้ามาช่วยเหลือ/สนับสนุนให้ธุรกิจ/อุตสาหกรรมขับเคลื่อนไปได้ด้วยดี 32

สารบัญตาราง

		หน้า
ตาราง 1	ร้อยละของผู้ประกอบการที่ตอบสัมภาษณ์ จำแนกตามประเภทธุรกิจ/อุตสาหกรรม	5
ตาราง 2	ร้อยละของผู้ประกอบการ จำแนกตามจำนวนคนทำงาน และประเภทธุรกิจ/อุตสาหกรรม	7
ตาราง 3	ร้อยละของผู้ประกอบการ จำแนกตามการได้รับผลกระทบจากภาวะวิกฤตเศรษฐกิจโลก ต่อเศรษฐกิจของไทย เดือนธันวาคม 2551 เดือนมิถุนายน 2552 และประเภทธุรกิจ/อุตสาหกรรม	8
ตาราง 4	ร้อยละของผู้ประกอบการ จำแนกตามการได้รับผลกระทบจากสถานการณ์ไม่ปกติ ภายในประเทศต่อเศรษฐกิจของไทยเดือนธันวาคม 2551 เดือนมิถุนายน 2552 และประเภทธุรกิจ/อุตสาหกรรม	10
ตาราง 5	ร้อยละของผู้ประกอบการ จำแนกตามการได้รับผลกระทบจากภาวะวิกฤตเศรษฐกิจต่อธุรกิจ/อุตสาหกรรมที่ดำเนินการอยู่เดือนธันวาคม 2551 เดือนมิถุนายน 2552 และประเภทธุรกิจ/อุตสาหกรรม	12
ตาราง 6	ร้อยละของผู้ประกอบการ จำแนกตามการมีปัญหาด้านยอดขาย/ยอดสั่งซื้อสินค้าหรือบริการเดือนธันวาคม 2551 เดือนมิถุนายน 2552 และในอีก 6 เดือนข้างหน้า	15
ตาราง 7	ร้อยละของผู้ประกอบการ จำแนกตามการมีปัญหาด้านผลกำไรเดือนธันวาคม 2551 เดือนมิถุนายน 2552 และในอีก 6 เดือนข้างหน้า	16
ตาราง 8	ร้อยละของผู้ประกอบการ จำแนกตามการมีปัญหาด้านการชำระเงินของลูกค้าเดือนธันวาคม 2551 เดือนมิถุนายน 2552 และในอีก 6 เดือนข้างหน้า	17
ตาราง 9	ร้อยละของผู้ประกอบการ จำแนกตามการมีปัญหาด้านการจ้างงาน เดือนธันวาคม 2551 เดือนมิถุนายน 2552 และในอีก 6 เดือนข้างหน้า	18
ตาราง 10	ร้อยละของผู้ประกอบการ จำแนกตามการมีปัญหาด้านการส่งออกสินค้าเดือนธันวาคม 2551 เดือนมิถุนายน 2552 และในอีก 6 เดือนข้างหน้า	21
ตาราง 11	ร้อยละของผู้ประกอบการ จำแนกตามการมีปัญหาด้านการนำเข้าสินค้าและวัตถุดิบเดือนธันวาคม 2551 เดือนมิถุนายน 2552 และในอีก 6 เดือนข้างหน้า	22
ตาราง 12	ร้อยละของผู้ประกอบการ จำแนกตามการมีปัญหาด้านการเงินและสภาพคล่องเดือนธันวาคม 2551 เดือนมิถุนายน 2552 และในอีก 6 เดือนข้างหน้า	23
ตาราง 13	ร้อยละของผู้ประกอบการ จำแนกตามการมีปัญหาด้านการเก็บสต็อกสินค้าเดือนธันวาคม 2551 เดือนมิถุนายน 2552 และในอีก 6 เดือนข้างหน้า	24
ตาราง 14	ร้อยละของผู้ประกอบการ จำแนกตามการมีปัญหาด้านการขนส่ง/การนำส่งสินค้า/ผลผลิตตามกำหนดเวลา เดือนธันวาคม 2551 เดือนมิถุนายน 2552 และในอีก 6 เดือนข้างหน้า	25

สารบัญตาราง (ต่อ)

	หน้า
ตาราง 15	27
ร้อยละของผู้ประกอบการ จำแนกตามการจ้างลูกจ้างประจำ เดือนธันวาคม 2551 เดือนมิถุนายน 2552 และคาดการณ์ใน 6 เดือนข้างหน้า	
ตาราง 16	28
ร้อยละของผู้ประกอบการ จำแนกตามการจ้างลูกจ้างชั่วคราว เดือนธันวาคม 2551 เดือนมิถุนายน 2552 และคาดการณ์ใน 6 เดือนข้างหน้า	
ตาราง 17	30
ร้อยละของผู้ประกอบการ จำแนกตามวิธีการปรับเวลาการทำงานตามปกติ เดือนธันวาคม 2551 เดือนมิถุนายน 2552 และคาดการณ์ใน 6 เดือนข้างหน้า	
ตาราง 18	31
ร้อยละของผู้ประกอบการ จำแนกตามวิธีการปรับเวลาการทำงานล่วงเวลา เดือนธันวาคม 2551 เดือนมิถุนายน 2552 และคาดการณ์ใน 6 เดือนข้างหน้า	
ตาราง 19	33
ร้อยละของผู้ประกอบการ จำแนกตามความต้องการให้ภาครัฐเข้ามาช่วยเหลือ/ สนับสนุนให้ธุรกิจ/อุตสาหกรรมขับเคลื่อนไปได้ด้วยดี และประเภทธุรกิจ/อุตสาหกรรม	
ตาราง 20	34
ร้อยละของผู้ประกอบการที่ต้องการให้ภาครัฐเข้ามาช่วยเหลือ/สนับสนุนให้ธุรกิจ/ อุตสาหกรรมขับเคลื่อนไปได้ด้วยดี จำแนกตามเรื่องที่ต้องการ 3 อันดับแรก และประเภทธุรกิจ/อุตสาหกรรม	
ตาราง 21	36
ร้อยละของผู้ประกอบการ จำแนกตามข้อเสนอแนะต่อนโยบายของรัฐในการแก้ปัญหา วิกฤตเศรษฐกิจ 10 อันดับแรก	

บทที่ 1

บทนำ

1.1 ความเป็นมา

ปัญหาจากภาวะวิกฤตเศรษฐกิจที่เกิดขึ้นทั่วโลก รวมทั้งประเทศไทยส่งผลให้ผู้ประกอบการต่างก็ได้รับผลกระทบอย่างทั่วถึง และจำเป็นต้องปรับตัวด้วยวิธีการต่างๆ เพื่อให้สามารถดำเนินธุรกิจ/อุตสาหกรรมต่อไปได้ ในขณะที่ภาครัฐจำเป็นต้องยื่นมือเข้าไปช่วยเหลืออย่างเร่งด่วน โดยหามาตรการต่างๆ มาพลิกฟื้นกระตุ้นเศรษฐกิจไม่ให้ธุรกิจ/อุตสาหกรรมประสบปัญหาต้องปิดกิจการ หรือเลิกจ้างแรงงานเกิดขึ้น ในกรณีสำนักงานสถิติแห่งชาติ จึงได้ดำเนินการสำรวจผู้ประกอบการเกี่ยวกับผลกระทบจากภาวะวิกฤตเศรษฐกิจที่เกิดขึ้น เพื่อให้ผู้ประกอบการได้ร่วมแสดงความคิดเห็นและสะท้อนให้รัฐบาลทราบถึงผลกระทบที่ได้รับจากภาวะวิกฤตเศรษฐกิจ ตลอดจนการหาแนวทางในการแก้ปัญหาเพื่อให้เศรษฐกิจของประเทศดีขึ้น

1.2 วัตถุประสงค์

การสำรวจครั้งนี้ เพื่อรวบรวมข้อมูลการปรับตัวและความคิดเห็นของผู้ประกอบการเพื่อติดตามผลกระทบต่อธุรกิจ/อุตสาหกรรมต่างๆ รวมทั้งข้อเสนอแนะที่ต้องการให้ภาครัฐเข้ามาช่วยเหลือและแก้ไขปัญหาเศรษฐกิจที่เกิดขึ้นให้ตรงจุดและสอดคล้องกับความต้องการของผู้ประกอบการ เพื่อเป็นข้อมูลให้รัฐบาลและหน่วยงานที่เกี่ยวข้อง เช่น กระทรวงอุตสาหกรรม กระทรวงแรงงาน กระทรวงพาณิชย์ กระทรวงการคลัง และกระทรวงการท่องเที่ยวและกีฬา ฯลฯ ใช้เป็นแนวทางในการกำหนดนโยบายและมาตรการแก้ไขปัญหาที่เกิดขึ้น เพื่อให้เศรษฐกิจของประเทศฟื้นตัวได้เร็วขึ้น

1.3 คุ่มรวม

สถานประกอบการธุรกิจ/อุตสาหกรรมที่มีคนทำงานตั้งแต่ 200 คนขึ้นไปทั่วประเทศ ที่ประกอบธุรกิจ/อุตสาหกรรมการผลิตอุปกรณ์อิเล็กทรอนิกส์และไฟฟ้า การผลิตอาหารและเครื่องดื่ม การผลิตสิ่งทอ การผลิตเครื่องแต่งกาย การผลิตยางและพลาสติก การผลิตยานยนต์และจักรยานยนต์ การผลิตอัญมณีและเครื่องประดับ ธุรกิจก่อสร้าง/อสังหาริมทรัพย์ ธุรกิจปิโตรเคมี ธุรกิจการโรงแรมและภัตตาคารรวมร้านอาหาร ธุรกิจการขนส่งและโลจิสติกส์ ธุรกิจโฆษณาและบันเทิง ธุรกิจโรงพยาบาล ธุรกิจขายส่ง - ขายปลีก และธุรกิจ/อุตสาหกรรมอื่นๆ

1.4 การนำข้อมูลไปใช้ประโยชน์

ข้อมูลที่ได้จากการสำรวจครั้งนี้ ผู้ใช้ทั้งภาครัฐ และภาคเอกชน สามารถนำไปใช้ประโยชน์ได้ ดังนี้

ภาครัฐ : สามารถนำข้อมูลที่ได้ไปใช้ประโยชน์ในการกำหนดแนวทางและมาตรการให้ความช่วยเหลือผู้ประกอบการ ทั้งในระยะสั้นและระยะยาว

ภาคเอกชน : มีช่องทางในการสะท้อนปัญหา ความต้องการและข้อเสนอแนะต่อภาครัฐในการกำหนดมาตรการต่างๆ

1.5 การสำรวจในช่วงเวลาต่าง ๆ

- 1.5.1 การสำรวจในเดือนธันวาคม 2551 หมายถึง การสำรวจผู้ประกอบการธุรกิจ/อุตสาหกรรม ที่มีคนทำงาน 200 คนขึ้นไปทั่วประเทศ โดยดำเนินการเก็บรวบรวมข้อมูลระหว่างวันที่ 9 – 15 ธันวาคม 2551 จากผู้ประกอบการตัวอย่างทั้งสิ้นจำนวน 1,713 ราย
- 1.5.2 การสำรวจในเดือนมิถุนายน 2552 หมายถึง การสำรวจผู้ประกอบการธุรกิจ/อุตสาหกรรม ที่มีคนทำงาน 200 คนขึ้นไปทั่วประเทศในครั้งนี้ ซึ่งดำเนินการเก็บรวบรวมข้อมูลระหว่างวันที่ 24 เมษายน – 4 มิถุนายน 2552 จากผู้ประกอบการตัวอย่างทั้งสิ้นจำนวน 1,746 ราย

บทที่ 2

ระเบียบวิธีสถิติ

2.1 แผนการสุ่มตัวอย่าง

แผนการสุ่มตัวอย่างที่ใช้เป็นแบบ Stratified Systematic Sampling โดยมีประเภทธุรกิจ/อุตสาหกรรมเป็นสตราตัม สถานประกอบการเป็นหน่วยตัวอย่าง

การจัดสตราตัม

ประเภทธุรกิจ/อุตสาหกรรมเป็นสตราตัม รวมทั้งสิ้นมี 15 สตราตัม

การเลือกตัวอย่าง

ในแต่ละสตราตัมได้ทำการเลือกสถานประกอบการตัวอย่างด้วยวิธีการสุ่มแบบมีระบบ อย่างอิสระต่อกัน ได้จำนวนสถานประกอบการตัวอย่างทั้งสิ้น 1,746 แห่ง จากทั้งสิ้น 5,151 แห่ง ซึ่งกระจายไปตามประเภทธุรกิจ/อุตสาหกรรม ดังนี้

ประเภทธุรกิจ/อุตสาหกรรม	จำนวนสถานประกอบการตัวอย่าง
1. การผลิตอุปกรณ์อิเล็กทรอนิกส์และไฟฟ้า	146
2. การผลิตอาหารและเครื่องดื่ม	159
3. การผลิตสิ่งทอ	130
4. การผลิตเครื่องแต่งกาย	131
5. การผลิตยางและพลาสติก	134
6. การผลิตยานยนต์และจักรยานยนต์	113
7. การผลิตอัญมณี และเครื่องประดับ	60
8. ธุรกิจก่อสร้างและอสังหาริมทรัพย์	94
9. ธุรกิจปิโตรเคมี	18
10. ธุรกิจการโรงแรมและภัตตาคารรวมร้านอาหาร	119
11. ธุรกิจการขนส่งและโลจิสติกส์	74
12. ธุรกิจโฆษณาและบันเทิง	37
13. ธุรกิจโรงพยาบาล	183
14. ธุรกิจขายส่ง – ขายปลีก	148
15. ธุรกิจและอุตสาหกรรมอื่น ๆ	200

2.2 วิธีการเก็บรวบรวมข้อมูล

การเก็บรวบรวมข้อมูล ใช้วิธีส่งเจ้าหน้าที่ของสำนักงานสถิติแห่งชาติ ไปทำการสัมภาษณ์ผู้ประกอบการธุรกิจ/อุตสาหกรรมการผลิตอุปกรณ์อิเล็กทรอนิกส์และไฟฟ้า การผลิตอาหารและเครื่องดื่ม การผลิตสิ่งทอ การผลิตเครื่องแต่งกาย การผลิตยางและพลาสติก การผลิตยานยนต์และจักรยายนต์ การผลิตอัญมณีและเครื่องประดับ ธุรกิจก่อสร้าง/อสังหาริมทรัพย์ ธุรกิจปิโตรเคมี ธุรกิจการโรงแรมและภัตตาคารรวมร้านอาหาร ธุรกิจการขนส่งและโลจิสติกส์ ธุรกิจโฆษณาและบันเทิง ธุรกิจโรงพยาบาล ธุรกิจขายส่ง - ขายปลีก ธุรกิจ/อุตสาหกรรมอื่นๆ โดยให้กระจายไปตามประเภทธุรกิจ/อุตสาหกรรม

2.3 การนำเสนอผลการสำรวจ

เสนอผลการสำรวจตามประเภทธุรกิจ/อุตสาหกรรม

บทที่ 3

สรุปผลการสำรวจ

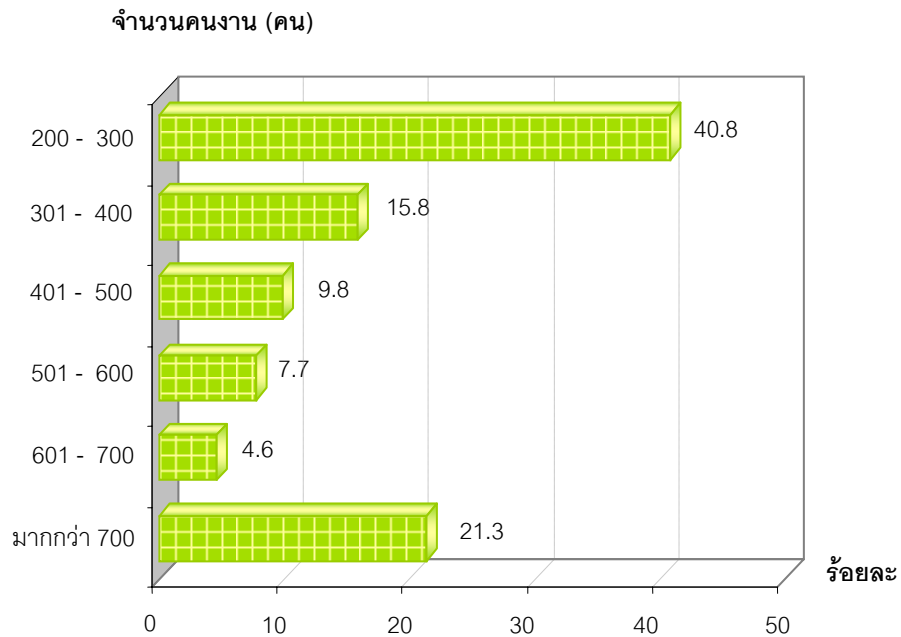
3.1 ประเภทธุรกิจ/อุตสาหกรรม

ผลการสำรวจผู้ประกอบการที่ตอบสนองมาตรฐานเกี่ยวกับธุรกิจ/อุตสาหกรรมการผลิตอุปกรณ์อิเล็กทรอนิกส์และไฟฟ้า การผลิตอาหารและเครื่องดื่ม การผลิตสิ่งทอ การผลิตเครื่องแต่งกาย การผลิตยางและพลาสติก การผลิตยานยนต์และจักรยานยนต์ การผลิตอัญมณีและเครื่องประดับ ธุรกิจก่อสร้างและอสังหาริมทรัพย์ ธุรกิจปิโตรเคมี ธุรกิจการโรงแรมและภัตตาคารรวมร้านอาหาร ธุรกิจการขนส่งและโลจิสติกส์ ธุรกิจโฆษณาและบันเทิง ธุรกิจโรงพยาบาล ธุรกิจขายส่ง - ขายปลีก ธุรกิจ/อุตสาหกรรมอื่นๆ ดังปรากฏตามตาราง 1

ตาราง 1 ร้อยละของผู้ประกอบการที่ตอบสนองมาตรฐาน จำแนกตามประเภทธุรกิจ/อุตสาหกรรม

ประเภทธุรกิจ/อุตสาหกรรม	ร้อยละ
รวม	100.0
1. ผลิตอุปกรณ์อิเล็กทรอนิกส์และไฟฟ้า	7.8
2. ผลิตอาหารและเครื่องดื่ม	9.5
3. ผลิตสิ่งทอ	8.7
4. ผลิตเครื่องแต่งกาย	7.5
5. ผลิตยางและพลาสติก	8.2
6. ผลิตยานยนต์และจักรยานยนต์	6.9
7. ผลิตอัญมณีและเครื่องประดับ	3.3
8. ธุรกิจก่อสร้างและอสังหาริมทรัพย์	3.8
9. ธุรกิจปิโตรเคมี	0.7
10. ธุรกิจการโรงแรมและภัตตาคารรวมร้านอาหาร	6.3
11. ธุรกิจการขนส่งและโลจิสติกส์	4.2
12. ธุรกิจโฆษณาและบันเทิง	1.8
13. ธุรกิจโรงพยาบาล	9.0
14. ธุรกิจขายส่ง - ขายปลีก	8.6
15. ธุรกิจ/อุตสาหกรรมอื่นๆ	13.7

แผนภูมิ 1 ร้อยละของผู้ประกอบการ จำแนกตามจำนวนคนทำงานของสถานประกอบการ



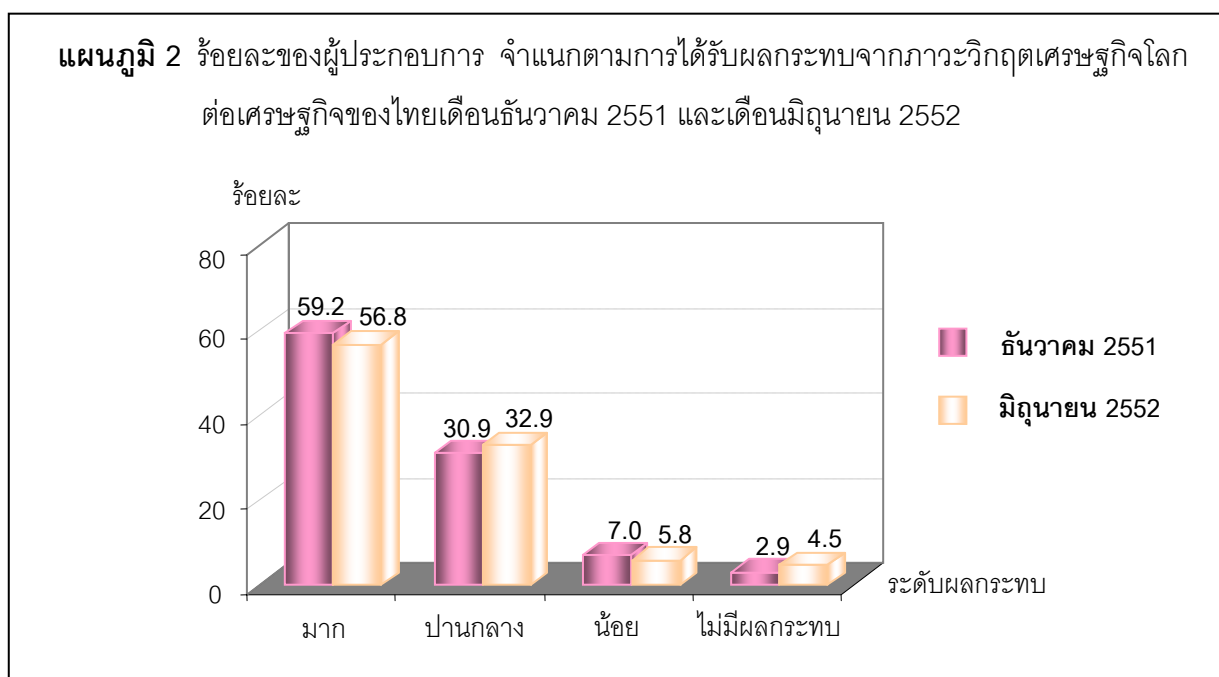
ผู้ประกอบการธุรกิจ/อุตสาหกรรมร้อยละ 40.8 มีจำนวนคนทำงาน 200 – 300 คน รองลงมา มีจำนวนคนทำงานมากกว่า 700 คนขึ้นไป (ร้อยละ 21.3) และจำนวนคนทำงาน 301 – 400 คน (ร้อยละ 15.8)

โดยผู้ประกอบการธุรกิจ/อุตสาหกรรมส่วนใหญ่จะมีจำนวนคนทำงาน 200 – 300 คน มากที่สุด ยกเว้น อุตสาหกรรมการผลิตอุปกรณ์อิเล็กทรอนิกส์และไฟฟ้า อุตสาหกรรมการผลิตยานยนต์และจักรยานยนต์ และธุรกิจปิโตรเคมี ที่มีจำนวนคนทำงานมากกว่า 700 คนขึ้นไป

ตาราง 2 ร้อยละของผู้ประกอบการ จำแนกตามจำนวนคนทำงาน และประเภทธุรกิจ/อุตสาหกรรม

ประเภทธุรกิจ/อุตสาหกรรม	รวม	จำนวนคนทำงาน (คน)					
		200 - 300	301 - 400	401 - 500	501 - 600	601 - 700	มากกว่า 700
รวม	100.0	40.8	15.8	9.8	7.7	4.6	21.3
1. ผลิตอุปกรณ์อิเล็กทรอนิกส์และไฟฟ้า	100.0	25.0	11.2	7.8	7.8	6.8	41.4
2. ผลิตอาหารและเครื่องดื่ม	100.0	30.3	12.0	13.4	7.0	7.7	29.6
3. ผลิตสิ่งทอ	100.0	38.5	19.2	7.7	7.7	4.6	22.3
4. ผลิตเครื่องแต่งกาย	100.0	37.5	14.3	6.3	5.4	3.5	33.0
5. ผลิตยางและพลาสติก	100.0	39.3	13.9	14.8	9.8	3.3	18.9
6. ผลิตยานยนต์และจักรยานยนต์	100.0	27.2	8.7	14.6	7.8	3.8	37.9
7. ผลิตอัญมณีและเครื่องประดับ	100.0	48.0	14.0	10.0	4.0	6.0	18.0
8. ธุรกิจก่อสร้างและอสังหาริมทรัพย์	100.0	42.9	19.6	5.4	1.7	3.6	26.8
9. ธุรกิจปิโตรเคมี	100.0	-	18.2	18.2	-	18.2	45.4
10. ธุรกิจการโรงแรมและภัตตาคารรวมร้านอาหาร	100.0	39.4	29.8	17.0	5.3	6.4	2.1
11. ธุรกิจการขนส่งและโลจิสติกส์	100.0	52.4	12.7	9.5	3.2	6.3	15.9
12. ธุรกิจโฆษณาและบันเทิง	100.0	51.9	18.5	3.7	-	3.7	22.2
13. ธุรกิจโรงพยาบาล	100.0	44.0	15.7	10.4	9.0	3.7	17.2
14. ธุรกิจขายส่ง - ขายปลีก	100.0	52.3	18.0	5.5	7.0	3.1	14.1
15. ธุรกิจ/อุตสาหกรรมอื่นๆ	100.0	44.9	16.6	9.3	8.3	3.8	17.1

3.2 ผลกระทบจากภาวะวิกฤตเศรษฐกิจโลกต่อเศรษฐกิจของไทย



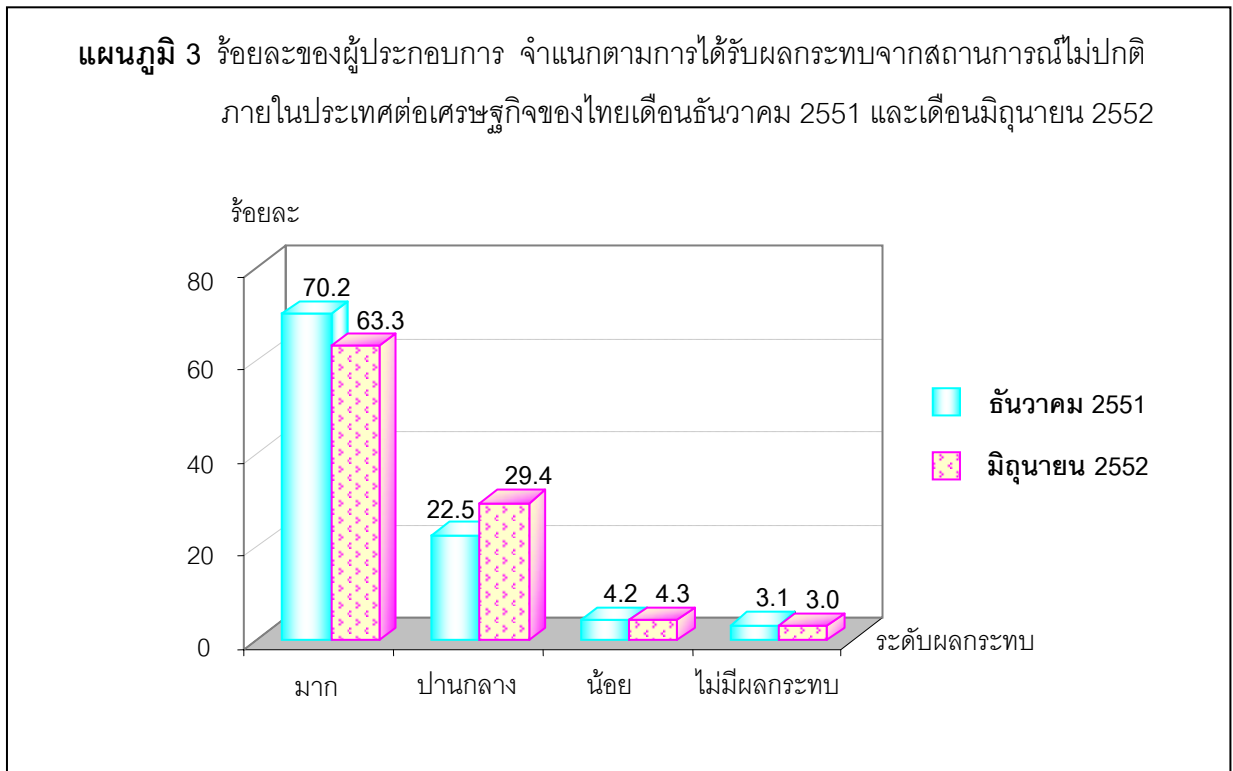
ผลการสำรวจในเดือนมิถุนายน 2552 พบว่า ภาวะวิกฤตเศรษฐกิจโลกที่เกิดขึ้น ผู้ประกอบการส่วนใหญ่เห็นว่ามีผลทำให้เศรษฐกิจของไทยได้รับผลกระทบร้อยละ 95.5 โดยผลกระทบที่เศรษฐกิจของไทยได้รับนั้น ผู้ประกอบการระบุว่าอยู่ในระดับมากร้อยละ 56.8 ปานกลางร้อยละ 32.9 และน้อยร้อยละ 5.8 ส่วนผู้ประกอบการที่ระบุว่าไม่มีผลกระทบมีเพียงร้อยละ 4.5

เมื่อเปรียบเทียบผลการสำรวจในเดือนธันวาคม 2551 และเดือนมิถุนายน 2552 พบว่าผู้ประกอบการส่วนใหญ่มากกว่าร้อยละ 90 ต่างก็เห็นว่าเศรษฐกิจของไทยได้รับผลกระทบจากภาวะวิกฤตเศรษฐกิจโลก แต่อย่างไรก็ตามผลกระทบดังกล่าวมีแนวโน้มลดลง โดยมีผู้ประกอบการที่ระบุว่าได้รับผลกระทบอย่างมากลดลงจากร้อยละ 59.2 ในเดือนธันวาคม 2551 เป็นร้อยละ 56.8 ในเดือนมิถุนายน 2552

ตาราง 3 ร้อยละของผู้ประกอบการ จำแนกตามการได้รับผลกระทบจากภาวะวิกฤตเศรษฐกิจโลกต่อเศรษฐกิจของไทยเดือนธันวาคม 2551 เดือนมิถุนายน 2552 และประเภทธุรกิจ/อุตสาหกรรม

ประเภทธุรกิจ/ อุตสาหกรรม	รวม ทั้งสิ้น	เดือนธันวาคม 2551				ไม่มี ผล กระทบ	รวม ทั้งสิ้น	เดือนมิถุนายน 2552				ไม่มี ผล กระทบ
		ได้รับผลกระทบอยู่ในระดับ						ได้รับผลกระทบอยู่ในระดับ				
		รวม	มาก	ปานกลาง	น้อย			รวม	มาก	ปานกลาง	น้อย	
รวม	100.0	97.1	59.2	30.9	7.0	2.9	100.0	95.5	56.8	32.9	5.8	4.5
1. ผลิตอุปกรณ์อิเล็กทรอนิกส์ และไฟฟ้า	100.0	98.6	61.2	33.1	4.3	1.4	100.0	96.5	69.3	23.7	3.5	3.5
2. ผลิตอาหารและเครื่องดื่ม	100.0	95.9	47.6	39.6	8.7	4.1	100.0	92.8	53.6	35.5	3.7	7.2
3. ผลิตสิ่งทอ	100.0	95.4	60.0	28.4	7.0	4.6	100.0	93.8	57.7	29.2	6.9	6.2
4. ผลิตเครื่องแต่งกาย	100.0	96.8	57.9	29.5	9.4	3.2	100.0	96.4	62.2	30.6	3.6	3.6
5. ผลิตยางและพลาสติก	100.0	99.2	58.4	36.7	4.1	0.8	100.0	97.5	63.0	29.4	5.1	2.5
6. ผลิตยานยนต์และ จักรยานยนต์	100.0	98.2	69.5	24.1	4.6	1.8	100.0	94.1	65.3	23.8	5.0	5.9
7. ผลิตอัญมณีและ เครื่องประดับ	100.0	93.9	65.3	24.5	4.1	6.1	100.0	98.0	69.4	26.5	2.1	2.0
8. ธุรกิจก่อสร้างและ อสังหาริมทรัพย์	100.0	98.6	57.3	32.0	9.3	1.4	100.0	98.2	66.1	26.8	5.3	1.8
9. ธุรกิจปิโตรเคมี	100.0	90.9	63.6	27.2	0.1	9.1	100.0	63.6	36.4	0.0	0.0	0.0
10. ธุรกิจการโรงแรมและ ภัตตาคารรวม ร้านอาหาร	100.0	99.1	65.8	30.4	2.9	0.9	100.0	96.8	70.2	22.3	4.3	3.2
11. ธุรกิจการขนส่งและ โลจิสติกส์	100.0	92.3	53.1	31.4	7.8	7.7	100.0	96.8	47.6	39.7	9.5	3.2
12. ธุรกิจโฆษณาและบันเทิง	100.0	96.8	54.8	22.6	19.4	3.2	100.0	92.6	40.7	44.4	7.5	7.4
13. ธุรกิจโรงพยาบาล	100.0	95.1	47.6	39.3	8.2	4.9	100.0	97.7	54.2	37.4	6.1	2.3
14. ธุรกิจขายส่ง-ขายปลีก	100.0	93.6	58.8	30.2	4.6	6.4	100.0	97.6	48.8	40.9	7.9	2.4
15. ธุรกิจ/อุตสาหกรรมอื่นๆ	100.0	97.7	62.7	27.4	7.6	2.3	100.0	95.0	54.5	34.2	6.3	5.0

3.3 ผลกระทบจากสถานการณ์ไม่ปกติภายในประเทศต่อเศรษฐกิจของไทย



สำหรับผลกระทบจากสถานการณ์ไม่ปกติภายในประเทศนั้น ผลการสำรวจเดือนมิถุนายน 2552 พบว่า ผู้ประกอบการส่วนใหญ่ร้อยละ 97.0 เห็นว่าสถานการณ์ไม่ปกติภายในประเทศที่เกิดขึ้น ทำให้เศรษฐกิจของไทยได้รับผลกระทบ มีเพียงเล็กน้อยที่ไม่ได้รับผลกระทบ (ร้อยละ 3.0) โดยผลกระทบที่เศรษฐกิจของไทยได้รับ ผู้ประกอบการระบุว่าอยู่ในระดับมากร้อยละ 63.3 ปานกลางร้อยละ 29.4 และน้อยร้อยละ 4.3

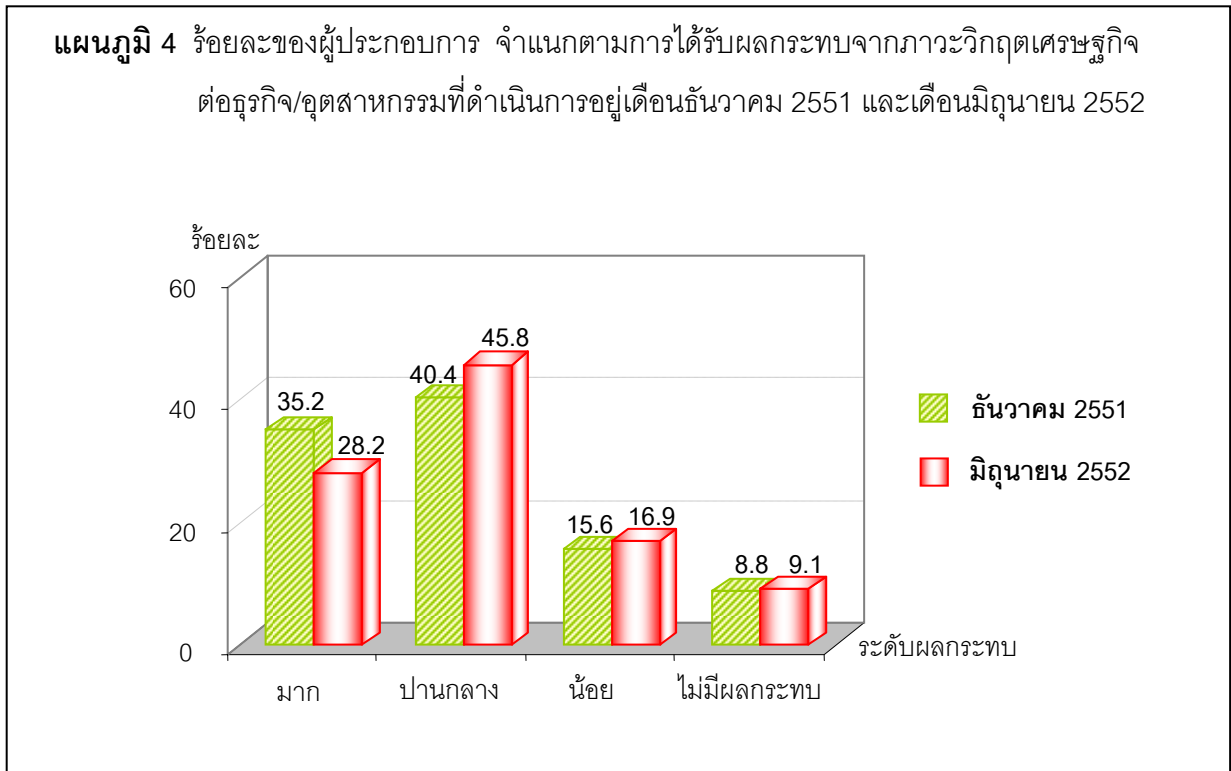
เมื่อพิจารณาผลการสำรวจเดือนธันวาคม 2551 และเดือนมิถุนายน 2552 พบว่า ผู้ประกอบการส่วนใหญ่มากกว่าร้อยละ 92.0 เห็นว่าเศรษฐกิจของไทยได้รับผลกระทบจากสถานการณ์ไม่ปกติภายในประเทศ ซึ่งผลกระทบดังกล่าวในมุมมองของผู้ประกอบการในช่วงเดือนมิถุนายน 2552 นี้มีแนวโน้มที่ดีขึ้นจากเดือนธันวาคม 2551 โดยมีผู้ประกอบการที่ระบุว่าได้รับผลกระทบอย่างมากลดลงจากร้อยละ 70.2 ในเดือนธันวาคม 2551 เป็นร้อยละ 63.3 ในเดือนมิถุนายน 2552

แต่อย่างไรก็ตามในภาพรวมผู้ประกอบการยังเห็นว่าสถานการณ์ไม่ปกติภายในประเทศส่งผลกระทบต่อเศรษฐกิจของไทยมากกว่าผลกระทบจากภาวะวิกฤตเศรษฐกิจโลก

ตาราง 4 ร้อยละของผู้ประกอบการ จำแนกตามการได้รับผลกระทบจากสถานการณ์ไม่ปกติภายในประเทศ
ต่อเศรษฐกิจของไทยเดือนธันวาคม 2551 เดือนมิถุนายน 2552 และประเภทธุรกิจ/อุตสาหกรรม

ประเภทธุรกิจ/ อุตสาหกรรม	รวมทั้งสิ้น	เดือนธันวาคม 2551				ไม่มี ผล กระทบ	รวมทั้งสิ้น	เดือนมิถุนายน 2552				ไม่มี ผล กระทบ
		ได้รับผลกระทบอยู่ในระดับ						ได้รับผลกระทบอยู่ในระดับ				
		รวม	มาก	ปานกลาง	น้อย			รวม	มาก	ปานกลาง	น้อย	
รวม	100.0	96.9	70.2	22.5	4.2	3.1	100.0	97.0	63.3	29.4	4.3	3.0
1. ผลิตอุปกรณ์อิเล็กทรอนิกส์ และไฟฟ้า	100.0	99.3	67.2	27.9	4.2	0.7	100.0	98.3	55.2	34.5	8.6	1.7
2. ผลิตอาหารและเครื่องดื่ม	100.0	98.0	60.0	32.7	5.3	2.0	100.0	93.5	56.5	33.3	3.7	6.5
3. ผลิตสิ่งทอ	100.0	95.4	63.1	25.4	6.9	4.6	100.0	96.2	64.6	25.4	6.2	3.8
4. ผลิตเครื่องแต่งกาย	100.0	97.9	66.7	23.9	7.3	2.1	100.0	98.2	58.9	33.9	5.4	1.8
5. ผลิตยางและพลาสติก	100.0	97.5	61.7	30.0	5.8	2.5	100.0	96.7	61.2	30.6	4.9	3.3
6. ผลิตยานยนต์และ จักรยานยนต์	100.0	99.9	75.3	20.2	4.4	0.1	100.0	96.1	63.7	22.5	9.9	3.9
7. ผลิตอัญมณีและ เครื่องประดับ	100.0	99.9	72.1	22.0	5.8	0.1	100.0	98.0	65.3	28.6	4.1	2.0
8. ธุรกิจก่อสร้างและ อสังหาริมทรัพย์	100.0	98.7	71.0	25.0	2.7	1.3	100.0	100.0	74.5	21.8	3.7	0.0
9. ธุรกิจปิโตรเคมี	100.0	92.4	77.0	15.3	0.1	7.6	100.0	100.0	72.7	27.3	0.0	0.0
10. ธุรกิจการโรงแรมและ ภัตตาคารรวม ร้านอาหาร	100.0	98.2	87.4	9.8	1.0	1.8	100.0	100.0	81.9	13.8	4.3	0.0
11. ธุรกิจการขนส่งและ โลจิสติกส์	100.0	96.2	64.8	25.5	5.9	3.8	100.0	96.8	57.1	30.2	9.5	3.2
12. ธุรกิจโฆษณาและบันเทิง	100.0	99.9	65.7	21.9	12.3	0.1	100.0	96.3	55.6	37.0	3.7	3.7
13. ธุรกิจโรงพยาบาล	100.0	96.8	57.7	31.7	7.4	3.2	100.0	95.5	65.2	28.0	2.3	4.5
14. ธุรกิจขายส่ง - ขายปลีก	100.0	94.6	73.7	20.0	0.9	5.4	100.0	97.7	60.2	35.2	2.3	2.3
15. ธุรกิจ/อุตสาหกรรมอื่นๆ	100.0	96.1	75.2	17.6	3.3	3.9	100.0	97.5	65.7	28.4	3.4	2.5

3.4 ผลกระทบจากภาวะวิกฤตเศรษฐกิจต่อธุรกิจ/อุตสาหกรรมที่ดำเนินการอยู่



ผลกระทบที่มีต่อธุรกิจ/อุตสาหกรรมของผู้ประกอบการเองในเดือนมิถุนายน 2552 พบว่า ผู้ประกอบการร้อยละ 90.9 ระบุว่าได้รับผลกระทบจากภาวะวิกฤตเศรษฐกิจ มีเพียงร้อยละ 9.1 ที่ไม่ได้รับผลกระทบ ซึ่งผลกระทบที่ได้รับผู้ประกอบการระบุว่าอยู่ในระดับมากร้อยละ 28.2 ปานกลางร้อยละ 45.8 และน้อยร้อยละ 16.9 เมื่อพิจารณาประเภทธุรกิจ/อุตสาหกรรม พบว่า ผู้ประกอบการธุรกิจ/อุตสาหกรรมในทุกประเภทมากกว่าร้อยละ 82.0 เห็นว่าเศรษฐกิจของไทยได้รับผลกระทบจากภาวะวิกฤตเศรษฐกิจ

ผลการสำรวจในเดือนธันวาคม 2551 และเดือนมิถุนายน 2552 พบว่า ผลกระทบจากภาวะวิกฤตเศรษฐกิจที่มีต่อธุรกิจ/อุตสาหกรรมนั้น ผู้ประกอบการเห็นว่ามีทิศทางที่ดีขึ้น โดยมีผู้ประกอบการที่ระบุว่าได้รับผลกระทบอย่างมากลดลงจากร้อยละ 35.2 ในเดือนธันวาคม 2551 เป็นร้อยละ 28.2 ในเดือนมิถุนายน 2552

ตาราง 5 ร้อยละของผู้ประกอบการ จำแนกตามการได้รับผลกระทบจากภาวะวิกฤตเศรษฐกิจต่อธุรกิจ/
อุตสาหกรรมที่ดำเนินการอยู่เดือนธันวาคม 2551 เดือนมิถุนายน 2552 และประเภทธุรกิจ/
อุตสาหกรรม

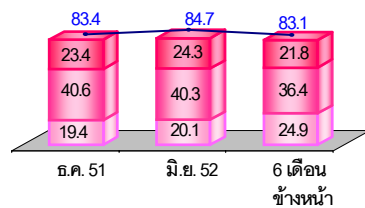
ประเภทธุรกิจ/ อุตสาหกรรม	รวม ทั้งสิ้น	เดือนธันวาคม 2551				ไม่มี ผล กระทบ	รวม ทั้งสิ้น	เดือนมิถุนายน 2552				ไม่มี ผล กระทบ
		ได้รับผลกระทบอยู่ในระดับ						ได้รับผลกระทบอยู่ในระดับ				
		รวม	มาก	ปานกลาง	น้อย			รวม	มาก	ปานกลาง	น้อย	
รวม	100.0	91.2	35.2	40.4	15.6	8.8	100.0	90.9	28.2	45.8	16.9	9.1
1. ผลิตอุปกรณ์อิเล็กทรอนิกส์ และไฟฟ้า	100.0	95.1	50.8	37.9	6.4	4.9	100.0	96.5	41.2	40.4	14.9	3.5
2. ผลิตอาหารและเครื่องดื่ม	100.0	91.2	28.6	46.3	16.3	8.8	100.0	84.1	19.6	43.5	21.0	15.9
3. ผลิตสิ่งทอ	100.0	86.8	37.2	36.4	13.2	13.2	100.0	90.0	38.5	38.5	13.0	10.0
4. ผลิตเครื่องแต่งกาย	100.0	92.9	35.2	37.1	20.6	7.1	100.0	90.2	36.6	41.1	12.5	9.8
5. ผลิตยางและพลาสติก	100.0	95.9	30.9	48.4	16.6	4.1	100.0	88.3	24.2	50.0	14.1	11.7
6. ผลิตยานยนต์และ จักรยานยนต์	100.0	97.1	44.7	38.3	14.1	2.9	100.0	95.1	39.8	46.6	8.7	4.9
7. ผลิตอัญมณีและ เครื่องประดับ	100.0	90.1	46.1	34.0	10.0	9.9	100.0	98.0	42.9	42.9	12.2	2.0
8. ธุรกิจก่อสร้างและ อสังหาริมทรัพย์	100.0	84.0	30.7	34.7	18.6	16.0	100.0	94.6	26.8	55.4	12.4	5.4
9. ธุรกิจปิโตรเคมี	100.0	84.7	53.9	7.7	23.1	15.3	100.0	100.0	36.4	36.4	27.2	0.0
10. ธุรกิจการโรงแรมและ ภัตตาคารรวม ร้านอาหาร	100.0	99.0	71.0	25.0	30.	1.0	100.0	100.0	60.6	31.9	7.5	0.0
11. ธุรกิจการขนส่งและ โลจิสติกส์	100.0	90.0	30.0	50.0	10.0	10.0	100.0	87.3	33.3	44.4	9.6	12.7
12. ธุรกิจโฆษณาและบันเทิง	100.0	90.8	25.1	46.9	18.8	9.2	100.0	85.2	33.3	44.4	7.5	14.8
13. ธุรกิจโรงพยาบาล	100.0	80.3	12.3	44.2	23.8	19.7	100.0	82.4	15.3	52.7	14.4	17.6
14. ธุรกิจขายส่ง-ขายปลีก	100.0	93.6	31.8	49.1	12.7	6.4	100.0	96.1	23.4	57.8	14.9	3.9
15. ธุรกิจ/อุตสาหกรรมอื่นๆ	100.0	90.6	34.9	38.7	17.0	9.4	100.0	91.5	26.4	45.8	19.3	8.5

3.5 ปัญหาการประกอบการ

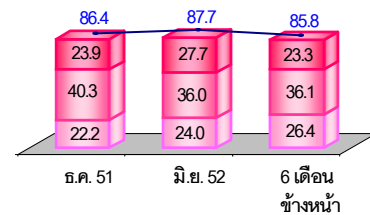
จากความคิดเห็นของผู้ประกอบการที่ประเมินปัญหาจากภาวะวิกฤตเศรษฐกิจในการดำเนินการด้านต่างๆ ของผู้ประกอบการนั้น สะท้อนให้เห็นว่าเศรษฐกิจในช่วงกลางปี 2552 น่าจะอยู่ในจุดต่ำสุดแล้ว ทำให้ผู้ประกอบการคาดการณ์ในเชิงบวกว่าในช่วงต่อจากนี้ไปเศรษฐกิจน่าจะอยู่ในช่วงฟื้นตัว ทั้งนี้เนื่องจากพบว่าผู้ประกอบการส่วนใหญ่ที่เห็นว่าในช่วงเดือนมิถุนายน 2552 ยังมีปัญหาในระดับที่มากขึ้น เมื่อเทียบกับเดือนธันวาคม 2551 ในเรื่องยอดขาย/ยอดสั่งซื้อ/ส่งของสินค้าหรือบริการ ผลกำไร การชำระเงินของลูกค้า และการจ้างงาน แต่ได้คาดการณ์ว่าปัญหาเหล่านี้จะลดลงในอีก 6 เดือนข้างหน้า ดังนี้

แผนภูมิ 5 ร้อยละของผู้ประกอบการ จำแนกตามการมีปัญหาด้านที่มีมากขึ้นจากเดือนธันวาคม 2551 จนถึงเดือนมิถุนายน 2552 แต่แนวโน้มจะลดลงใน 6 เดือนข้างหน้า

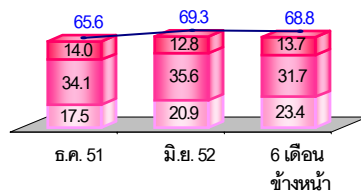
ยอดขาย/ยอดสั่งซื้อ/ส่งของสินค้าหรือบริการ



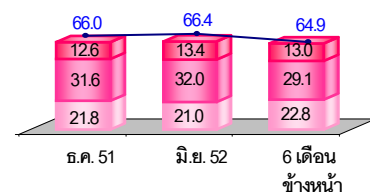
ผลกำไร



การชำระเงินของลูกค้า



การจ้างงาน



■ มาก
 ■ ปานกลาง
 ■ น้อย
 —●— ปัญหาโดยรวม

▪ ปัญหาด้านยอดขาย/ยอดสั่งซื้อ/ส่งของสินค้าหรือบริการ ผู้ประกอบการร้อยละ 83.4 ระบุว่าปัญหาด้านยอดขาย/ยอดสั่งซื้อ/ส่งของสินค้าหรือบริการในเดือนธันวาคม 2551 และเพิ่มขึ้นเป็นร้อยละ 84.7 ในเดือนมิถุนายน 2552 แต่ปัญหาที่มีจะลดลงเป็นร้อยละ 83.1 ในอีก 6 เดือนข้างหน้า โดยธุรกิจ/อุตสาหกรรมที่ผู้ประกอบการเห็นว่าในเดือนมิถุนายน 2552 มีปัญหาอยู่ในระดับมาก และคาดว่าปัญหาจะเพิ่มขึ้นในอีก 6 เดือนข้างหน้า

คือ อุตสาหกรรมการผลิตอาหารและเครื่องดื่ม ธุรกิจก่อสร้างและอสังหาริมทรัพย์ ธุรกิจโรงพยาบาล และธุรกิจขายส่ง - ขายปลีก

▪ ปัญหาด้านผลกำไร ผู้ประกอบการร้อยละ 86.4 ระบุว่ามียุทธศาสตร์ด้านผลกำไรในเดือนธันวาคม 2551 และเพิ่มขึ้นเป็นร้อยละ 87.7 ในเดือนมิถุนายน 2552 แต่ปัญหาที่มีจะลดลงเป็นร้อยละ 85.8 ในอีก 6 เดือนข้างหน้า โดยธุรกิจ/อุตสาหกรรมที่ผู้ประกอบการเห็นว่าในเดือนมิถุนายน 2552 มีปัญหาอยู่ในระดับมาก และคาดว่าปัญหาจะเพิ่มขึ้นในอีก 6 เดือนข้างหน้า คือ อุตสาหกรรมการผลิตอาหารและเครื่องดื่ม อุตสาหกรรมการผลิตเครื่องแต่งกาย ธุรกิจปิโตรเคมี ธุรกิจโรงพยาบาล และธุรกิจขายส่ง - ขายปลีก

▪ ปัญหาด้านการชำระหนี้ของลูกค้ำ ผู้ประกอบการร้อยละ 65.6 ระบุว่ามียุทธศาสตร์ด้านการชำระหนี้ของลูกค้ำในเดือนธันวาคม 2551 และเพิ่มขึ้นเป็นร้อยละ 69.3 ในเดือนมิถุนายน 2552 แต่ปัญหาที่มีจะลดลงเป็นร้อยละ 68.8 ในอีก 6 เดือนข้างหน้า โดยธุรกิจ/อุตสาหกรรมที่ผู้ประกอบการเห็นว่าในเดือนมิถุนายน 2552 มีปัญหาอยู่ในระดับมาก และคาดว่าปัญหาที่มีจะเพิ่มขึ้นในอีก 6 เดือนข้างหน้า คือ อุตสาหกรรมการผลิตอาหารและเครื่องดื่ม อุตสาหกรรมการผลิตสิ่งทอ อุตสาหกรรมการผลิตเครื่องแต่งกาย ธุรกิจก่อสร้างและอสังหาริมทรัพย์ ธุรกิจโรงแรมและภัตตาคารรวมร้านอาหาร ธุรกิจโรงพยาบาล ธุรกิจขายส่ง - ขายปลีก และธุรกิจ/อุตสาหกรรมอื่นๆ

▪ ปัญหาด้านการจ้างงาน ผู้ประกอบการร้อยละ 66.0 ระบุว่ามียุทธศาสตร์ด้านการจ้างงานในเดือนธันวาคม 2551 และเพิ่มขึ้นเล็กน้อยเป็นร้อยละ 66.4 ในเดือนมิถุนายน 2552 แต่ปัญหาที่มีจะลดลงเป็นร้อยละ 64.9 ในอีก 6 เดือนข้างหน้า โดยธุรกิจ/อุตสาหกรรมที่ผู้ประกอบการเห็นว่าในเดือนมิถุนายน 2552 มีปัญหาอยู่ในระดับมาก และคาดว่าปัญหาจะเพิ่มขึ้นในอีก 6 เดือนข้างหน้า คือ อุตสาหกรรมการผลิตอาหารและเครื่องดื่ม อุตสาหกรรมการผลิตเครื่องแต่งกาย ธุรกิจโรงแรมและภัตตาคารรวมร้านอาหาร ธุรกิจโรงพยาบาล และธุรกิจขายส่ง - ขายปลีก

ตาราง 6 ร้อยละของผู้ประกอบการ จำแนกตามการมีปัญหาด้านยอดขาย/ยอดสั่งซื้อสินค้าหรือบริการเดือนธันวาคม 2551 เดือนมิถุนายน 2552 และในอีก 6 เดือนข้างหน้า

ปัญหาด้านต่าง ๆ	รวม	เดือนธันวาคม 2551					รวม	เดือนมิถุนายน 2552					รวม	ในอีก 6 เดือนข้างหน้า				
		มีปัญหาอยู่ในระดับ				ไม่มีปัญหา		มีปัญหาอยู่ในระดับ				ไม่มีปัญหา		มีปัญหาอยู่ในระดับ				ไม่มีปัญหา
		รวม	มาก	ปานกลาง	น้อย			รวม	มาก	ปานกลาง	น้อย			รวม	มาก	ปานกลาง	น้อย	
ยอดขาย/ยอดสั่งซื้อ/ส่งของสินค้าหรือบริการ	100.0	83.4	23.4	40.6	19.4	16.6	100.0	84.7	24.3	40.3	20.1	15.3	100.0	83.1	21.8	36.4	24.9	16.9
1. ประเภทผลิตภัณฑ์อิเล็กทรอนิกส์และไฟฟ้า	100.0	87.6	38.0	39.5	10.1	12.4	100.0	92.0	31.9	42.5	17.6	8.0	100.0	90.6	18.8	41.7	30.1	9.4
2. ประเภทผลิตอาหารและเครื่องดื่ม	100.0	78.9	13.6	40.2	25.1	21.1	100.0	76.3	11.1	42.2	23.0	23.7	100.0	73.7	16.9	30.5	26.3	26.3
3. ประเภทผลิตภัณฑ์สิ่งทอ	100.0	77.8	24.6	41.8	11.4	22.2	100.0	85.2	26.6	39.1	19.5	14.8	100.0	84.7	21.6	41.4	21.7	15.3
4. ประเภทผลิตเครื่องแต่งกาย	100.0	77.7	22.3	36.2	19.2	22.3	100.0	85.5	26.4	35.5	23.6	14.5	100.0	85.6	25.8	35.1	24.7	14.4
5. ประเภทผลิตยางและพลาสติก	100.0	92.6	20.9	48.4	23.3	7.4	100.0	86.6	21.8	47.9	16.9	13.4	100.0	80.6	20.4	38.9	21.3	19.4
6. ประเภทผลิตยานยนต์และจักรยานยนต์	100.0	90.6	28.6	41.0	21.0	9.4	100.0	93.1	44.6	34.7	13.8	6.9	100.0	91.8	24.7	41.1	26.0	8.2
7. ประเภทผลิตภัณฑ์อัญมณี และเครื่องประดับ	100.0	87.6	29.2	31.3	27.1	12.4	100.0	91.8	36.7	20.4	34.7	8.2	100.0	84.6	25.6	33.3	25.7	15.4
8. ประเภทธุรกิจก่อสร้างและอสังหาริมทรัพย์	100.0	82.9	18.6	35.7	28.6	17.1	100.0	92.3	19.2	53.8	19.3	7.7	100.0	88.9	22.2	46.7	20.0	11.1
9. ประเภทธุรกิจปิโตรเคมี	100.0	84.7	38.5	46.2	-	15.3	100.0	72.7	9.1	27.3	36.3	27.3	100.0	72.7	9.1	36.4	27.2	27.3
10. ประเภทธุรกิจการโรงแรมและภัตตาคารรวมร้านอาหาร	100.0	96.9	50.5	32.0	14.4	3.1	100.0	100.0	42.6	39.4	18.0	-	100.0	100.0	38.1	36.9	25.0	-
11. ประเภทธุรกิจการขนส่งและโลจิสติกส์	100.0	91.5	29.8	42.5	19.2	8.5	100.0	82.5	20.6	47.6	14.3	17.5	100.0	83.1	15.3	39.0	28.8	16.9
12. ประเภทธุรกิจโฆษณาและบันเทิง	100.0	76.7	20.0	33.4	23.3	23.3	100.0	88.5	19.2	42.3	27.0	11.5	100.0	83.3	12.5	41.7	29.1	16.7
13. ประเภทธุรกิจโรงพยาบาล	100.0	69.0	6.9	37.9	24.2	31.0	100.0	73.6	9.6	46.4	17.6	26.4	100.0	71.4	12.5	38.4	20.5	28.6
14. ประเภทธุรกิจขายส่ง - ขายปลีก	100.0	86.1	19.4	50.0	16.7	13.9	100.0	93.7	24.6	45.2	23.9	6.3	100.0	96.4	25.5	28.2	42.7	3.6
15. ประเภทธุรกิจ/อุตสาหกรรมอื่นๆ	100.0	83.8	24.0	40.2	19.6	16.2	100.0	83.7	25.7	37.6	20.4	16.3	100.0	81.8	22.7	36.9	22.2	18.2

ตาราง 7 ร้อยละของผู้ประกอบการ จำแนกตามการมีปัญหาด้านผลกำไรเดือนธันวาคม 2551 เดือนมิถุนายน 2552 และในอีก 6 เดือนข้างหน้า

ปัญหาด้านต่าง ๆ	รวม	เดือนธันวาคม 2551					รวม	เดือนมิถุนายน 2552					รวม	ในอีก 6 เดือนข้างหน้า				
		มีปัญหายอยู่ในระดับ				ไม่มีปัญหา		มีปัญหายอยู่ในระดับ				ไม่มีปัญหา		มีปัญหายอยู่ในระดับ				ไม่มีปัญหา
		รวม	มาก	ปานกลาง	น้อย			รวม	มาก	ปานกลาง	น้อย			รวม	มาก	ปานกลาง	น้อย	
ผลกำไร	100.0	86.4	23.9	40.3	22.2	13.7	100.0	87.7	27.7	36.0	24.0	12.3	100.0	85.8	23.3	36.1	26.4	14.2
1. ประเภทผลิตอุปกรณ์อิเล็กทรอนิกส์และไฟฟ้า	100.0	87.5	38.2	34.6	14.7	12.5	100.0	90.0	40.0	28.2	21.8	10.0	100.0	88.8	23.3	42.2	23.3	11.2
2. ประเภทผลิตอาหารและเครื่องดื่ม	100.0	85.7	15.7	43.6	26.4	14.3	100.0	77.0	13.5	37.3	26.2	23.0	100.0	79.2	15.1	33.0	31.1	20.8
3. ประเภทผลิตสิ่งทอ	100.0	79.3	31.6	36.0	11.7	20.7	100.0	87.8	29.3	37.4	21.1	12.2	100.0	85.3	26.5	37.3	21.5	14.7
4. ประเภทผลิตเครื่องแต่งกาย	100.0	86.5	29.2	33.7	23.6	13.5	100.0	89.2	28.4	34.3	26.5	10.8	100.0	88.5	32.2	29.9	26.4	11.5
5. ประเภทผลิตยางและพลาสติก	100.0	90.1	19.8	42.4	27.9	9.9	100.0	87.9	31.9	35.3	20.7	12.1	100.0	85.3	30.4	30.4	24.5	14.7
6. ประเภทผลิตยานยนต์และจักรยานยนต์	100.0	93.0	28.7	47.5	16.8	7.0	100.0	92.8	44.3	33.0	15.5	7.2	100.0	91.9	35.1	33.8	23.0	8.1
7. ประเภทผลิตอัญมณี และเครื่องประดับ	100.0	91.5	29.8	36.2	25.5	8.5	100.0	93.7	39.6	22.9	31.2	6.3	100.0	87.5	25.0	35.0	27.5	12.5
8. ประเภทธุรกิจก่อสร้างและอสังหาริมทรัพย์	100.0	87.5	15.3	50.0	22.2	12.5	100.0	94.4	22.2	50.0	22.2	5.6	100.0	89.6	20.8	43.8	25.0	10.4
9. ประเภทธุรกิจปิโตรเคมี	100.0	84.7	46.2	38.5	-	15.3	100.0	81.8	18.2	36.4	27.2	18.2	100.0	80.0	20.0	40.0	20.0	20.0
10. ประเภทธุรกิจการโรงแรมและภัตตาคารรวมร้านอาหาร	100.0	99.1	53.1	32.7	13.3	0.9	100.0	97.9	47.9	35.1	14.9	2.1	100.0	97.6	41.0	33.7	22.9	2.4
11. ประเภทธุรกิจการขนส่งและโลจิสติกส์	100.0	89.6	27.0	41.8	20.8	10.4	100.0	90.5	27.0	42.9	20.6	9.5	100.0	84.5	20.7	37.9	25.9	15.5
12. ประเภทธุรกิจโฆษณาและบันเทิง	100.0	82.8	13.8	38.0	31.0	17.2	100.0	88.5	23.1	38.5	26.9	11.5	100.0	88.0	16.0	40.0	32.0	12.0
13. ประเภทธุรกิจโรงพยาบาล	100.0	78.9	7.9	47.4	23.6	21.1	100.0	75.8	14.8	38.3	22.7	24.2	100.0	73.2	17.9	34.8	20.5	26.8
14. ประเภทธุรกิจขายส่ง - ขายปลีก	100.0	90.6	21.5	44.8	24.3	9.4	100.0	94.4	22.4	43.2	28.8	5.6	100.0	97.2	22.9	35.8	38.5	2.8
15. ประเภทธุรกิจ/อุตสาหกรรมอื่นๆ	100.0	85.3	22.7	39.4	23.2	14.7	100.0	88.9	28.8	35.4	24.7	11.1	100.0	85.4	22.2	37.4	25.8	14.6

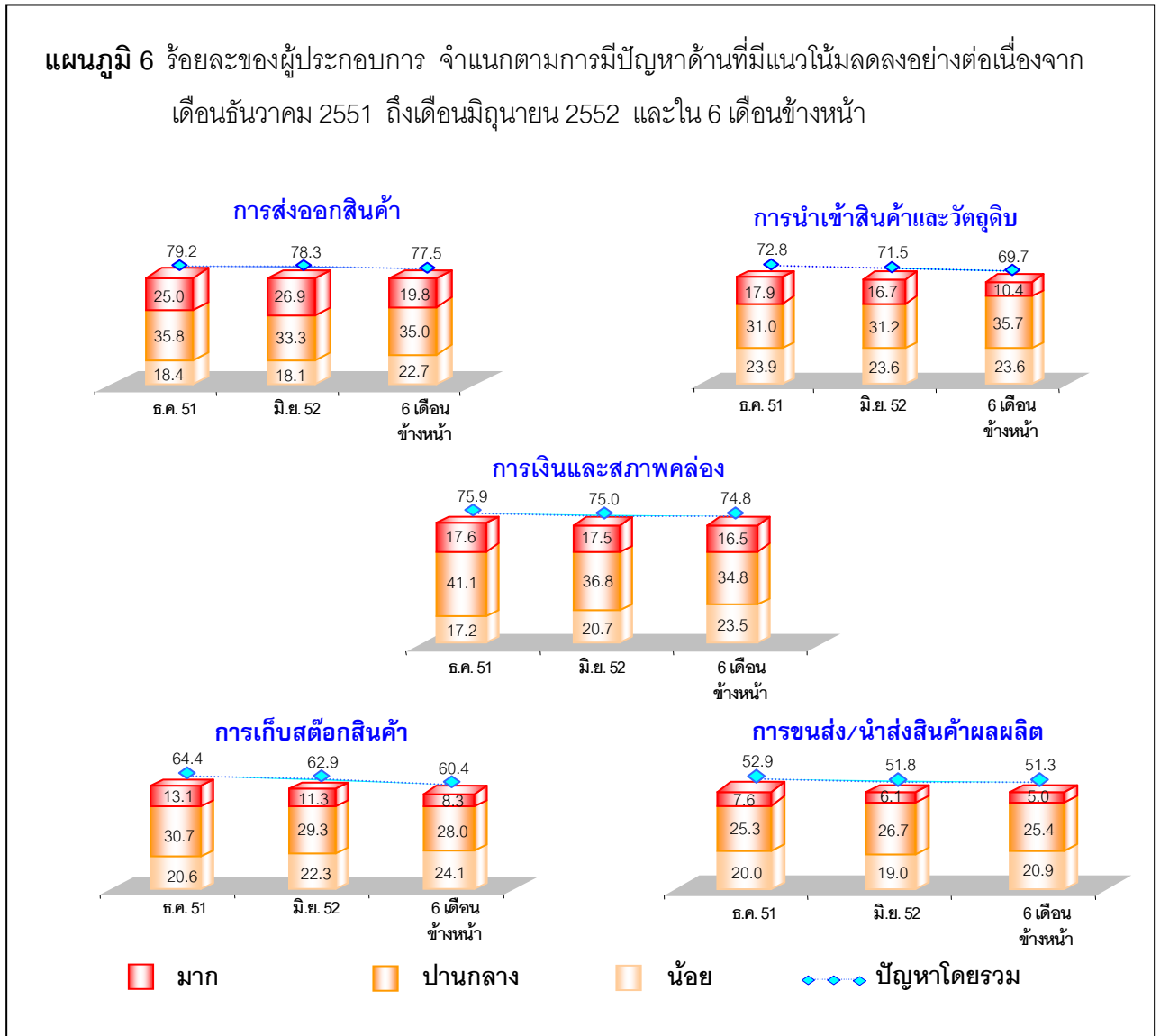
ตาราง 8 ร้อยละของผู้ประกอบการ จำแนกตามการมีปัญหาด้านการชำระเงินของลูกค้าเดือนธันวาคม 2551 เดือนมิถุนายน 2552 และในอีก 6 เดือนข้างหน้า

ปัญหาด้านต่าง ๆ	รวม	เดือนธันวาคม 2551					รวม	เดือนมิถุนายน 2552					รวม	ในอีก 6 เดือนข้างหน้า				
		มีปัญหาอยู่ในระดับ				ไม่มีปัญหา		มีปัญหาอยู่ในระดับ				ไม่มีปัญหา		มีปัญหาอยู่ในระดับ				ไม่มีปัญหา
		รวม	มาก	ปานกลาง	น้อย			รวม	มาก	ปานกลาง	น้อย			รวม	มาก	ปานกลาง	น้อย	
การชำระเงินของลูกค้า	100.0	65.6	14.0	34.1	17.5	34.4	100.0	69.3	12.8	35.6	20.9	30.7	100.0	68.8	13.7	31.7	23.4	31.2
1. ประเภทผลิตภัณฑ์อิเล็กทรอนิกส์และไฟฟ้า	100.0	63.0	8.1	29.7	25.2	37.0	100.0	64.0	9.0	32.4	22.6	36.0	100.0	61.1	5.3	30.5	25.3	38.9
2. ประเภทผลิตอาหารและเครื่องดื่ม	100.0	64.5	7.7	31.2	25.6	35.5	100.0	56.9	4.6	32.3	20.0	43.1	100.0	59.3	7.1	31.0	21.2	40.7
3. ประเภทผลิตภัณฑ์สิ่งทอ	100.0	67.0	18.6	34.0	14.4	33.0	100.0	69.4	12.1	36.3	21.0	30.6	100.0	70.0	12.7	35.5	21.8	30.0
4. ประเภทผลิตเครื่องแต่งกาย	100.0	67.7	15.0	32.3	20.4	32.3	100.0	73.8	14.6	38.8	20.4	26.2	100.0	74.2	19.4	32.3	22.5	25.8
5. ประเภทผลิตยางและพลาสติก	100.0	67.5	13.1	37.7	16.7	32.5	100.0	67.0	15.7	29.6	21.7	33.0	100.0	62.5	12.5	29.8	20.2	37.5
6. ประเภทผลิตยานยนต์และจักรยานยนต์	100.0	63.3	10.2	30.6	22.5	36.7	100.0	66.0	14.4	35.1	16.5	34.0	100.0	67.1	13.2	32.9	21.0	32.9
7. ประเภทผลิตภัณฑ์อัญมณี และเครื่องประดับ	100.0	72.3	21.2	31.9	19.2	27.7	100.0	79.2	25.0	25.0	29.2	20.8	100.0	71.8	23.1	25.6	23.1	28.2
8. ประเภทธุรกิจก่อสร้างและอสังหาริมทรัพย์	100.0	74.6	16.9	35.2	22.5	25.4	100.0	85.2	18.5	38.9	27.8	14.8	100.0	85.4	18.8	37.5	29.1	14.6
9. ประเภทธุรกิจปิโตรเคมี	100.0	69.2	-	46.2	23.0	30.8	100.0	45.5	-	18.2	27.3	54.5	100.0	60.0	-	30.0	30.0	40.0
10. ประเภทธุรกิจการโรงแรมและภัตตาคารรวมร้านอาหาร	100.0	66.3	18.9	35.8	11.6	33.7	100.0	79.1	17.6	37.4	24.1	20.9	100.0	79.8	20.2	33.3	26.3	20.2
11. ประเภทธุรกิจการขนส่งและโลจิสติกส์	100.0	59.5	12.7	27.6	19.2	40.5	100.0	60.7	11.5	29.5	19.7	39.3	100.0	58.6	3.4	32.8	22.4	41.4
12. ประเภทธุรกิจโฆษณาและบันเทิง	100.0	58.6	7.0	31.0	20.6	41.4	100.0	69.6	8.7	21.7	39.2	30.4	100.0	76.2	4.8	28.6	42.8	23.8
13. ประเภทธุรกิจโรงพยาบาล	100.0	66.9	11.9	36.4	18.6	33.1	100.0	61.2	9.3	35.7	16.2	38.8	100.0	63.2	12.8	31.6	18.8	36.8
14. ประเภทธุรกิจขายส่ง - ขายปลีก	100.0	69.6	12.7	43.1	13.8	30.4	100.0	73.4	12.1	36.3	25.0	26.6	100.0	71.7	15.0	23.0	33.7	28.3
15. ประเภทธุรกิจ/อุตสาหกรรมอื่นๆ	100.0	65.0	16.5	34.0	14.5	35.0	100.0	72.7	14.9	37.1	20.7	27.3	100.0	71.7	15.6	32.9	23.2	28.3

ตาราง 9 ร้อยละของผู้ประกอบการ จำแนกตามการมีปัญหาในด้านการจ้างงานเดือนธันวาคม 2551 เดือนมิถุนายน 2552 และในอีก 6 เดือนข้างหน้า

ปัญหาด้านต่างๆ	รวม	เดือนธันวาคม 2551					รวม	เดือนมิถุนายน 2552					รวม	ในอีก 6 เดือนข้างหน้า				
		มีปัญหาอยู่ในระดับ				ไม่มีปัญหา		มีปัญหาอยู่ในระดับ				ไม่มีปัญหา		มีปัญหาอยู่ในระดับ				ไม่มีปัญหา
		รวม	มาก	ปานกลาง	น้อย			รวม	มาก	ปานกลาง	น้อย			รวม	มาก	ปานกลาง	น้อย	
การจ้างงาน	100.0	66.0	12.6	31.6	21.8	34.0	100.0	66.4	13.4	32.0	21.0	33.6	100.0	64.9	13.0	29.1	22.8	35.1
1. ประเภทผลิตภัณฑ์อิเล็กทรอนิกส์และไฟฟ้า	100.0	74.6	18.1	37.7	18.8	25.4	100.0	75.2	21.2	29.2	24.8	24.8	100.0	73.2	19.6	24.7	28.9	26.8
2. ประเภทผลิตอาหารและเครื่องดื่ม	100.0	62.8	8.7	32.4	21.7	37.2	100.0	53.3	9.5	25.5	18.3	46.7	100.0	55.1	11.0	21.2	22.9	44.9
3. ประเภทผลิตสิ่งทอ	100.0	60.5	16.3	31.1	13.1	39.5	100.0	72.9	15.5	41.1	16.3	27.1	100.0	69.2	13.7	41.0	14.5	30.8
4. ประเภทผลิตเครื่องแต่งกาย	100.0	52.1	12.7	20.2	19.2	47.9	100.0	67.3	13.6	30.0	23.7	32.7	100.0	68.3	13.9	27.7	26.7	31.7
5. ประเภทผลิตยางและพลาสติก	100.0	68.9	6.7	35.3	26.9	31.1	100.0	61.3	10.9	27.7	22.7	38.7	100.0	61.1	10.2	27.8	23.1	38.9
6. ประเภทผลิตยานยนต์และจักรยานยนต์	100.0	78.1	16.2	33.3	28.6	21.9	100.0	78.8	23.2	36.4	19.2	21.2	100.0	73.8	20.2	31.0	22.6	26.2
7. ประเภทผลิตภัณฑ์อัญมณี และเครื่องประดับ	100.0	64.6	22.9	29.2	12.5	35.4	100.0	67.3	12.2	38.8	16.3	32.7	100.0	55.8	11.6	30.2	14.0	44.2
8. ประเภทธุรกิจก่อสร้างและอสังหาริมทรัพย์	100.0	66.7	10.7	29.3	26.7	33.3	100.0	69.1	18.2	27.3	23.6	30.9	100.0	68.0	18.0	24.0	26.0	32.0
9. ประเภทธุรกิจปิโตรเคมี	100.0	91.7	25.0	41.7	25.0	8.3	100.0	72.7	-	18.2	54.5	27.3	100.0	80.0	-	20.0	60.0	20.0
10. ประเภทธุรกิจการโรงแรมและภัตตาคารรวมร้านอาหาร	100.0	73.0	26.0	25.0	22.0	27.0	100.0	84.0	26.6	31.9	25.5	16.0	100.0	82.6	27.9	30.2	24.5	17.4
11. ประเภทธุรกิจการขนส่งและโลจิสติกส์	100.0	62.4	12.4	29.2	20.8	37.6	100.0	49.2	9.5	23.8	15.9	50.8	100.0	53.3	6.7	18.3	28.3	46.7
12. ประเภทธุรกิจโฆษณาและบันเทิง	100.0	60.0	10.0	23.3	26.7	40.0	100.0	69.2	11.5	26.9	30.8	30.8	100.0	76.0	8.0	32.0	36.0	24.0
13. ประเภทธุรกิจโรงพยาบาล	100.0	58.0	6.8	37.0	14.2	42.0	100.0	51.5	6.1	22.0	23.4	48.5	100.0	53.7	8.9	22.0	22.8	46.3
14. ประเภทธุรกิจขายส่ง - ขายปลีก	100.0	62.0	12.0	28.7	21.3	38.0	100.0	69.3	12.6	36.2	20.5	30.7	100.0	67.2	13.8	29.3	24.1	32.8
15. ประเภทธุรกิจ/อุตสาหกรรมอื่นๆ	100.0	67.0	12.5	31.1	23.4	33.0	100.0	68.0	12.8	34.5	20.7	32.0	100.0	65.4	11.7	31.8	21.9	34.6

ส่วนปัญหาที่ขณะนี้จัดว่ายังคงทรงตัวหรือลดลงจากเดือนธันวาคม 2551 ถึงเดือนมิถุนายน 2552 และคาดว่าจะลดลงอีกใน 6 เดือนข้างหน้า ได้แก่ ปัญหาการส่งออกสินค้า การนำเข้าสินค้าและวัตถุดิบ การเงินและสภาพคล่อง การเก็บสต็อกสินค้า และการขนส่ง/นำส่งสินค้าผลผลิต ทั้งนี้อาจเป็นเพราะแนวโน้มเศรษฐกิจโลก โดยเฉพาะในประเทศไทยเริ่มฟื้นตัวบ้างแล้วและจะทำให้เกิดผลดีต่อเศรษฐกิจของไทย ดังนี้



▪ ปัญหาด้านการส่งออกสินค้า ผู้ประกอบการเห็นว่าปัญหาลดลงจากร้อยละ 79.2 ในเดือนธันวาคม 2551 เป็นร้อยละ 78.3 ในเดือนมิถุนายน 2552 และร้อยละ 77.5 ในอีก 6 เดือนข้างหน้า โดยธุรกิจ/อุตสาหกรรมที่ผู้ประกอบการเห็นว่าในเดือนมิถุนายน 2552 มีปัญหาอยู่ในระดับมาก และคาดว่าปัญหาจะเพิ่มขึ้นในอีก 6 เดือนข้างหน้า คือ อุตสาหกรรมการผลิตอาหารและเครื่องดื่ม อุตสาหกรรมการผลิตเครื่องแต่งกาย อุตสาหกรรมการผลิตยางและพลาสติก ธุรกิจปิโตรเคมี และธุรกิจโรงพยาบาล

▪ ปัญหาด้านการนำเข้าสินค้าและวัตถุดิบ ผู้ประกอบการเห็นว่ามีปัญหาลดลงจากร้อยละ 72.8 ในเดือน ธันวาคม 2551 เป็นร้อยละ 71.5 ในเดือนมิถุนายน 2552 และร้อยละ 69.7 ในอีก 6 เดือนข้างหน้า โดยธุรกิจ/อุตสาหกรรมที่ผู้ประกอบการเห็นว่าในเดือนมิถุนายน 2552 มีปัญหาอยู่ในระดับมาก และคาดว่าปัญหาจะเพิ่มขึ้นในอีก 6 เดือนข้างหน้า คือ อุตสาหกรรมการผลิตเครื่องแต่งกาย อุตสาหกรรมการผลิตยางและพลาสติก ธุรกิจการขนส่งและโลจิสติกส์ และธุรกิจโรงพยาบาล

▪ ปัญหาด้านการเงินและสภาพคล่อง ผู้ประกอบการเห็นว่ามีปัญหาลดลงจากร้อยละ 75.9 ในเดือน ธันวาคม 2551 เป็นร้อยละ 75.0 ในเดือนมิถุนายน 2552 และร้อยละ 74.8 ในอีก 6 เดือนข้างหน้า โดยธุรกิจ/อุตสาหกรรมที่ผู้ประกอบการเห็นว่าในเดือนมิถุนายน 2552 มีปัญหาอยู่ในระดับมาก และคาดว่าปัญหาจะเพิ่มขึ้นในอีก 6 เดือนข้างหน้า คือ อุตสาหกรรมการผลิตอาหารและเครื่องดื่ม อุตสาหกรรมการผลิตเครื่องแต่งกาย อุตสาหกรรมการผลิตยางและพลาสติก อุตสาหกรรมการผลิตอัญมณีและเครื่องประดับ ธุรกิจโรงแรมและภัตตาคารรวมร้านอาหาร ธุรกิจโรงพยาบาล และธุรกิจขายส่ง – ขายปลีก

▪ ปัญหาด้านการเก็บสต็อกสินค้า ผู้ประกอบการเห็นว่ามีปัญหาลดลงจากร้อยละ 64.4 ในเดือน ธันวาคม 2551 เป็นร้อยละ 62.9 ในเดือนมิถุนายน 2552 และร้อยละ 60.4 ในอีก 6 เดือนข้างหน้า โดยธุรกิจ/อุตสาหกรรมที่ผู้ประกอบการเห็นว่าในเดือนมิถุนายน 2552 มีปัญหาอยู่ในระดับมาก และคาดว่าปัญหาจะเพิ่มขึ้นในอีก 6 เดือนข้างหน้า คือ ธุรกิจก่อสร้างและอสังหาริมทรัพย์ ธุรกิจปิโตรเคมี ธุรกิจโรงแรมและภัตตาคารรวมร้านอาหาร ธุรกิจโฆษณาและบันเทิง และธุรกิจโรงพยาบาล

▪ ปัญหาด้านขนส่ง/การนำส่งสินค้า/ผลผลิต ผู้ประกอบการเห็นว่ามีปัญหาลดลงจากร้อยละ 52.9 ในเดือน ธันวาคม 2551 เป็นร้อยละ 51.8 ในเดือนมิถุนายน 2552 และร้อยละ 51.3 ในอีก 6 เดือนข้างหน้า โดยธุรกิจ/อุตสาหกรรมที่ผู้ประกอบการเห็นว่าในเดือนมิถุนายน 2552 มีปัญหาอยู่ในระดับมาก และคาดว่าปัญหาจะเพิ่มขึ้นในอีก 6 เดือนข้างหน้า คือ อุตสาหกรรมการผลิตสิ่งทอ อุตสาหกรรมการผลิตอัญมณีและเครื่องประดับ ธุรกิจก่อสร้างและอสังหาริมทรัพย์ ธุรกิจโรงแรมและภัตตาคารรวมร้านอาหาร ธุรกิจโฆษณาและบันเทิง และธุรกิจขายส่ง – ขายปลีก

ตาราง 10 ร้อยละของผู้ประกอบการ จำแนกตามการมีปัญหาด้านการส่งออกสินค้าเดือนธันวาคม 2551 เดือนมิถุนายน 2552 และในอีก 6 เดือนข้างหน้า

ปัญหาด้านต่างๆ	รวม	เดือนธันวาคม 2551					รวม	เดือนมิถุนายน 2552					รวม	ในอีก 6 เดือนข้างหน้า				
		ปัญหาอยู่ในระดับ				ไม่มีปัญหา		ปัญหาอยู่ในระดับ				ไม่มีปัญหา		ปัญหาอยู่ในระดับ				ไม่มีปัญหา
		รวม	มาก	ปานกลาง	น้อย			รวม	มาก	ปานกลาง	น้อย			รวม	มาก	ปานกลาง	น้อย	
การส่งออกสินค้า	100.0	79.2	25.0	35.8	18.4	20.8	100.0	78.3	26.9	33.3	18.1	21.7	100.0	77.5	19.8	35.0	22.7	22.5
1. ประเภทผลิตภัณฑ์อิเล็กทรอนิกส์และไฟฟ้า	100.0	86.5	35.5	36.4	14.6	13.5	100.0	84.2	36.8	32.6	14.8	15.8	100.0	86.2	20.0	42.5	23.7	13.8
2. ประเภทผลิตอาหารและเครื่องดื่ม	100.0	78.8	18.6	41.6	18.6	21.2	100.0	74.5	14.7	36.3	23.5	25.5	100.0	73.9	15.9	28.4	29.6	26.1
3. ประเภทผลิตสิ่งทอ	100.0	78.4	27.9	36.1	14.4	21.6	100.0	81.7	33.3	31.2	17.2	18.3	100.0	81.5	23.5	39.5	18.5	18.5
4. ประเภทผลิตเครื่องแต่งกาย	100.0	73.4	26.6	31.6	15.2	26.6	100.0	82.8	26.9	32.3	23.6	17.2	100.0	86.6	31.7	23.2	31.7	13.4
5. ประเภทผลิตยางและพลาสติก	100.0	87.2	21.5	42.0	23.7	12.8	100.0	87.1	28.2	35.3	23.6	12.9	100.0	84.2	28.9	32.9	22.4	15.8
6. ประเภทผลิตยานยนต์และจักรยานยนต์	100.0	90.2	30.9	39.6	19.7	9.8	100.0	92.2	49.4	27.3	15.5	7.8	100.0	86.0	35.1	31.6	19.3	14.0
7. ประเภทผลิตอัญมณี และเครื่องประดับ	100.0	87.5	31.3	33.3	22.9	12.5	100.0	83.7	44.9	24.5	14.3	16.3	100.0	83.3	23.8	42.9	16.6	16.7
8. ประเภทธุรกิจก่อสร้างและอสังหาริมทรัพย์	100.0	45.5	9.1	9.1	27.3	54.5	100.0	54.5	9.1	27.3	18.1	45.5	100.0	44.4	0.0	33.3	11.1	55.6
9. ประเภทธุรกิจปิโตรเคมี	100.0	50.0	25.0	25.0	0.0	50.0	100.0	80.0	20.0	20.0	40.0	20.0	100.0	75.0	25.0	25.0	25.0	25.0
10. ประเภทธุรกิจการโรงแรมและภัตตาคารรวมร้านอาหาร	100.0	28.6	0.0	14.3	14.3	71.4	100.0	0.0	0.0	0.0	0.0	100.0	100.0	0.0	0.0	0.0	0.0	100.0
11. ประเภทธุรกิจการขนส่งและโลจิสติกส์	100.0	75.0	25.0	41.8	8.2	25.0	100.0	89.4	15.8	36.8	36.8	10.6	100.0	82.4	5.9	23.5	53.0	17.6
12. ประเภทธุรกิจโฆษณาและบันเทิง	100.0	39.8	19.9	19.9	0.0	60.2	100.0	50.0	0.0	0.0	50.0	50.0	100.0	50.0	0.0	50.0	0.0	50.0
13. ประเภทธุรกิจโรงพยาบาล	100.0	26.8	0.0	20.3	6.5	73.2	100.0	25.0	8.3	8.3	8.4	75.0	100.0	20.0	10.0	10.0	0.0	80.0
14. ประเภทธุรกิจขายส่ง - ขายปลีก	100.0	75.0	27.9	27.9	19.2	25.0	100.0	73.2	26.8	22.0	24.4	26.8	100.0	72.2	22.2	25.0	25.0	27.8
15. ประเภทธุรกิจ/อุตสาหกรรมอื่นๆ	100.0	78.6	24.8	34.2	19.6	21.4	100.0	77.0	26.2	35.2	15.6	23.0	100.0	75.9	16.7	38.9	20.3	24.1

ตาราง 11 ร้อยละของผู้ประกอบการ จำแนกตามการมีปัญหในด้านการนำเข้าสู่สินค้าและวัตถุดิบเดือนธันวาคม 2551 เดือนมิถุนายน 2552 และในอีก 6 เดือนข้างหน้า

ปัญหาด้านต่างๆ	รวม	เดือนธันวาคม 2551					รวม	เดือนมิถุนายน 2552					รวม	ในอีก 6 เดือนข้างหน้า				
		ปัญหาอยู่ในระดับ				ไม่มีปัญหา		ปัญหาอยู่ในระดับ				ไม่มีปัญหา		ปัญหาอยู่ในระดับ				ไม่มีปัญหา
		รวม	มาก	ปานกลาง	น้อย			รวม	มาก	ปานกลาง	น้อย			รวม	มาก	ปานกลาง	น้อย	
การนำเข้าสินค้าและวัตถุดิบ	100.0	72.8	17.9	31.0	23.9	27.2	100.0	71.5	16.7	31.2	23.6	28.5	100.0	69.7	10.4	35.7	23.6	30.3
1. ประเภทผลิตภัณฑ์อิเล็กทรอนิกส์และไฟฟ้า	100.0	83.0	22.0	45.8	15.2	17.0	100.0	78.3	20.7	38.0	19.6	21.7	100.0	78.2	12.8	35.9	29.5	21.8
2. ประเภทผลิตอาหารและเครื่องดื่ม	100.0	62.2	9.5	32.4	20.3	37.8	100.0	55.0	5.0	35.0	15.0	45.0	100.0	52.0	0.0	34.0	18.0	48.0
3. ประเภทผลิตภัณฑ์สิ่งทอ	100.0	71.1	18.0	32.6	20.5	28.9	100.0	70.6	14.1	35.3	21.2	29.4	100.0	66.2	11.7	37.7	16.8	33.8
4. ประเภทผลิตเครื่องแต่งกาย	100.0	71.5	23.0	20.0	28.5	28.5	100.0	80.8	17.8	35.6	27.4	19.2	100.0	82.1	19.4	31.3	31.4	17.9
5. ประเภทผลิตยางและพลาสติก	100.0	78.0	14.3	31.1	32.6	22.0	100.0	80.5	15.9	35.4	29.2	19.5	100.0	78.1	16.4	39.7	22.0	21.9
6. ประเภทผลิตยานยนต์และจักรยานยนต์	100.0	79.6	27.0	25.6	27.0	20.4	100.0	78.9	23.9	39.4	15.6	21.1	100.0	72.2	13.0	42.6	16.6	27.8
7. ประเภทผลิตภัณฑ์อัญมณี และเครื่องประดับ	100.0	71.8	15.2	36.0	20.6	28.2	100.0	76.3	15.8	31.6	28.9	23.7	100.0	66.7	9.1	33.3	24.3	33.3
8. ประเภทธุรกิจก่อสร้างและอสังหาริมทรัพย์	100.0	77.3	18.2	36.4	22.7	22.7	100.0	66.7	13.3	46.7	6.7	33.3	100.0	61.5	7.7	38.5	15.3	38.5
9. ประเภทธุรกิจปิโตรเคมี	100.0	60.0	20.0	40.0	0.0	40.0	100.0	85.7	28.6	57.1	0.0	14.3	100.0	85.7	28.6	42.9	14.2	14.3
10. ประเภทธุรกิจการโรงแรมและภัตตาคารรวมร้านอาหาร	100.0	44.4	0.0	33.3	11.1	55.6	100.0	0.0	0.0	0.0	0.0	100.0	100.0	0.0	0.0	0.0	0.0	100.0
11. ประเภทธุรกิจการขนส่งและโลจิสติกส์	100.0	66.5	16.7	41.6	8.2	33.5	100.0	76.9	15.4	23.1	38.4	23.1	100.0	75.0	16.7	16.7	41.6	25.0
12. ประเภทธุรกิจโฆษณาและบันเทิง	100.0	39.8	19.9	0.0	19.9	60.2	100.0	50.0	0.0	50.0	0.0	50.0	100.0	50.0	0.0	50.0	0.0	50.0
13. ประเภทธุรกิจโรงพยาบาล	100.0	45.7	4.1	33.5	8.1	54.3	100.0	40.9	4.5	18.2	18.2	59.1	100.0	31.6	5.3	21.1	5.2	68.4
14. ประเภทธุรกิจขายส่ง - ขายปลีก	100.0	86.0	20.9	37.2	27.9	14.0	100.0	82.8	15.5	36.2	31.1	17.2	100.0	83.3	14.8	33.3	35.2	16.7
15. ประเภทธุรกิจ/อุตสาหกรรมอื่นๆ	100.0	71.9	18.4	27.1	26.4	28.1	100.0	70.8	18.9	26.4	25.5	29.2	100.0	68.9	8.9	36.7	23.3	31.1

ตาราง 12 ร้อยละของผู้ประกอบการ จำแนกตามการมีปัญหาด้านการเงินและสภาพคล่องเดือนธันวาคม 2551 เดือนมิถุนายน 2552 และในอีก 6 เดือนข้างหน้า

ปัญหาด้านต่าง ๆ	รวม	เดือนธันวาคม 2551					รวม	เดือนมิถุนายน 2552					รวม	ในอีก 6 เดือนข้างหน้า				
		ปัญหาอยู่ในระดับ				ไม่มีปัญหา		ปัญหาอยู่ในระดับ				ไม่มีปัญหา		ปัญหาอยู่ในระดับ				ไม่มีปัญหา
		รวม	มาก	ปานกลาง	น้อย			รวม	มาก	ปานกลาง	น้อย			รวม	มาก	ปานกลาง	น้อย	
การเงินและสภาพคล่อง	100.0	75.9	17.6	41.1	17.2	24.1	100.0	75.0	17.5	36.8	20.7	25.0	100.0	74.8	16.5	34.8	23.5	25.2
1. ประเภทผลิตอุปกรณ์อิเล็กทรอนิกส์และไฟฟ้า	100.0	76.7	16.8	43.1	16.8	23.3	100.0	74.5	16.4	37.3	20.8	25.5	100.0	73.4	10.6	37.2	25.6	26.6
2. ประเภทผลิตอาหารและเครื่องดื่ม	100.0	76.4	9.7	40.3	26.4	23.6	100.0	68.2	8.3	39.4	20.5	31.8	100.0	69.6	11.6	33.0	25.0	30.4
3. ประเภทผลิตสิ่งทอ	100.0	75.9	22.5	37.9	15.5	24.1	100.0	72.4	17.3	40.2	14.9	27.6	100.0	72.3	17.0	37.5	17.8	27.7
4. ประเภทผลิตเครื่องแต่งกาย	100.0	73.6	18.7	39.6	15.3	26.4	100.0	77.4	17.9	42.5	17.0	22.6	100.0	78.4	20.6	35.1	22.7	21.6
5. ประเภทผลิตยางและพลาสติก	100.0	80.5	15.9	42.5	22.1	19.5	100.0	76.7	16.4	37.1	23.2	23.3	100.0	73.8	17.8	31.8	24.2	26.2
6. ประเภทผลิตยานยนต์และจักรยานยนต์	100.0	80.2	15.7	44.7	19.8	19.8	100.0	70.1	16.5	38.1	15.5	29.9	100.0	73.3	13.3	42.7	17.3	26.7
7. ประเภทผลิตอัญมณี และเครื่องประดับ	100.0	76.7	12.8	51.1	12.8	23.3	100.0	82.0	14.0	50.0	18.0	18.0	100.0	80.5	22.0	34.1	24.4	19.5
8. ประเภทธุรกิจก่อสร้างและอสังหาริมทรัพย์	100.0	80.8	15.0	41.1	24.7	19.2	100.0	81.5	18.5	42.6	20.4	18.5	100.0	80.0	16.0	46.0	18.0	20.0
9. ประเภทธุรกิจปิโตรเคมี	100.0	84.6	15.4	69.2	0.0	15.4	100.0	63.6	0.0	27.3	36.3	36.4	100.0	63.6	0.0	27.3	36.3	36.4
10. ประเภทธุรกิจการโรงแรมและภัตตาคารรวมร้านอาหาร	100.0	90.6	35.4	39.6	15.6	9.4	100.0	90.2	33.7	37.0	19.5	9.8	100.0	88.4	40.7	25.6	22.1	11.6
11. ประเภทธุรกิจการขนส่งและโลจิสติกส์	100.0	75.0	20.8	45.8	8.4	25.0	100.0	80.6	16.1	35.5	29.0	19.4	100.0	80.7	7.0	42.1	31.6	19.3
12. ประเภทธุรกิจโฆษณาและบันเทิง	100.0	67.8	17.8	25.0	25.0	32.2	100.0	69.2	11.5	38.5	19.2	30.8	100.0	70.8	4.2	33.3	33.3	29.2
13. ประเภทธุรกิจโรงพยาบาล	100.0	71.8	11.1	39.3	21.4	28.2	100.0	72.5	10.7	36.6	25.2	27.5	100.0	69.5	15.3	32.2	22.0	30.5
14. ประเภทธุรกิจขายส่ง - ขายปลีก	100.0	82.3	18.7	44.0	19.6	17.7	100.0	82.8	15.6	44.3	22.9	17.2	100.0	84.7	18.0	34.2	32.5	15.3
15. ประเภทธุรกิจ/อุตสาหกรรมอื่นๆ	100.0	73.5	19.1	40.7	13.7	26.5	100.0	74.6	20.3	33.5	20.8	25.4	100.0	74.1	16.5	35.3	22.3	25.9

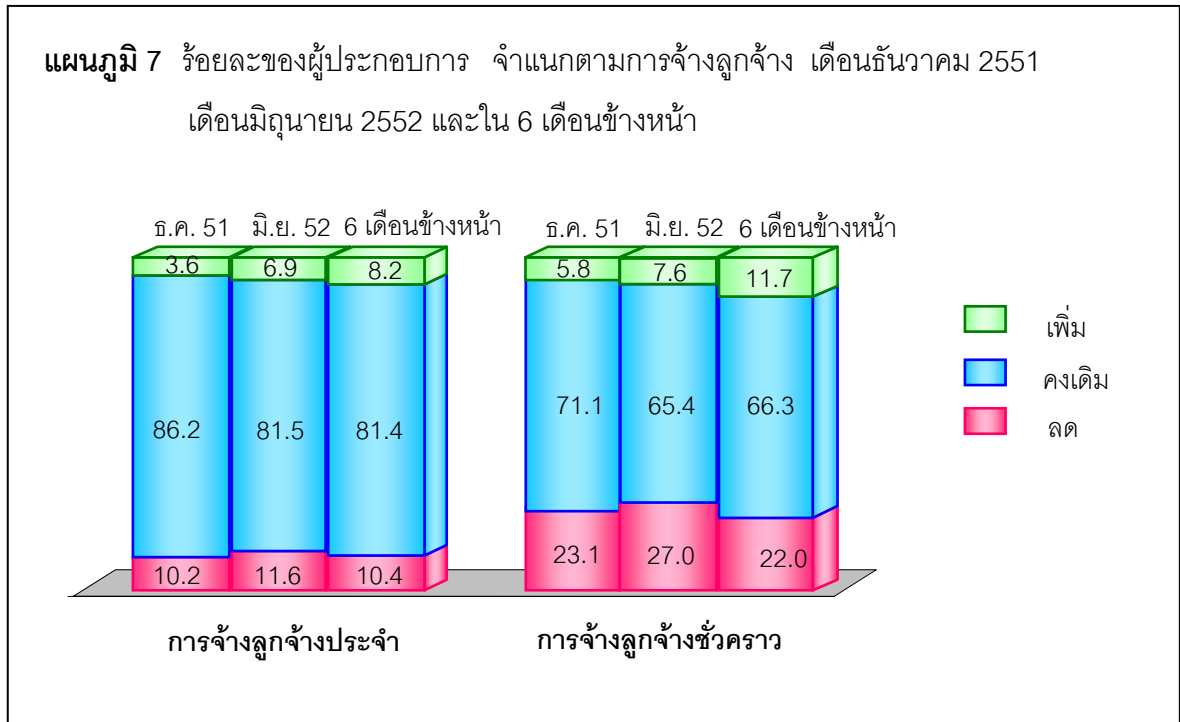
ตาราง 13 ร้อยละของผู้ประกอบการ จำแนกตามการมีปัญหาในด้านการเก็บสต็อกสินค้าเดือนธันวาคม 2551 เดือนมิถุนายน 2552 และในอีก 6 เดือนข้างหน้า

ปัญหาด้านต่างๆ	รวม	เดือนธันวาคม 2551					รวม	เดือนมิถุนายน 2552					รวม	ในอีก 6 เดือนข้างหน้า				
		ปัญหาอยู่ในระดับ				ไม่มีปัญหา		ปัญหาอยู่ในระดับ				ไม่มีปัญหา		ปัญหาอยู่ในระดับ				ไม่มีปัญหา
		รวม	มาก	ปานกลาง	น้อย			รวม	มาก	ปานกลาง	น้อย			รวม	มาก	ปานกลาง	น้อย	
การเก็บสต็อกสินค้า	100.0	64.4	13.1	30.7	20.6	35.6	100.0	62.9	11.3	29.3	22.3	37.1	100.0	60.4	8.3	28.0	24.1	39.6
1. ประเภทผลิตภัณฑ์อิเล็กทรอนิกส์และไฟฟ้า	100.0	66.0	16.1	30.8	19.1	34.0	100.0	75.0	13.4	34.8	26.8	25.0	100.0	70.8	6.2	35.4	29.2	29.2
2. ประเภทผลิตอาหารและเครื่องดื่ม	100.0	63.6	8.4	30.7	24.5	36.4	100.0	55.1	5.1	27.2	22.8	44.9	100.0	55.0	5.0	22.5	27.5	45.0
3. ประเภทผลิตภัณฑ์สิ่งทอ	100.0	67.2	14.8	33.6	18.8	32.8	100.0	64.0	9.6	34.4	20.0	36.0	100.0	61.6	8.9	33.9	18.8	38.4
4. ประเภทผลิตเครื่องแต่งกาย	100.0	61.4	12.5	28.4	20.5	38.6	100.0	61.3	10.4	32.1	18.8	38.7	100.0	61.1	7.4	30.5	23.2	38.9
5. ประเภทผลิตยางและพลาสติก	100.0	65.2	9.3	35.6	20.3	34.8	100.0	64.7	12.6	26.1	26.0	35.3	100.0	64.5	9.1	28.2	27.2	35.5
6. ประเภทผลิตยานยนต์และจักรยานยนต์	100.0	72.8	9.7	38.8	24.3	27.2	100.0	73.2	19.6	36.1	17.5	26.8	100.0	72.3	16.9	34.9	20.5	27.7
7. ประเภทผลิตภัณฑ์อัญมณี และเครื่องประดับ	100.0	60.4	14.6	31.2	14.6	39.6	100.0	63.3	14.3	18.4	30.6	36.7	100.0	63.0	13.0	19.6	30.4	37.0
8. ประเภทธุรกิจก่อสร้างและอสังหาริมทรัพย์	100.0	59.3	8.4	37.3	13.6	40.7	100.0	62.2	6.7	42.2	13.3	37.8	100.0	60.5	7.9	36.8	15.8	39.5
9. ประเภทธุรกิจปิโตรเคมี	100.0	72.7	9.1	54.5	9.1	27.3	100.0	63.6	9.1	0.0	54.5	36.4	100.0	60.0	10.0	10.0	40.0	40.0
10. ประเภทธุรกิจการโรงแรมและภัตตาคารรวมร้านอาหาร	100.0	63.7	10.1	27.5	26.1	36.3	100.0	62.1	10.6	31.8	19.7	37.9	100.0	61.7	11.7	25.0	25.0	38.3
11. ประเภทธุรกิจการขนส่งและโลจิสติกส์	100.0	53.3	9.8	30.1	13.4	46.7	100.0	38.6	6.8	20.5	11.3	61.4	100.0	40.5	0.0	21.4	19.1	59.5
12. ประเภทธุรกิจโฆษณาและบันเทิง	100.0	35.2	5.6	11.9	17.7	64.8	100.0	40.0	6.7	20.0	13.3	60.0	100.0	35.7	7.1	28.6	0.0	64.3
13. ประเภทธุรกิจโรงพยาบาล	100.0	54.3	2.8	34.0	17.5	45.7	100.0	54.2	4.7	31.8	17.7	45.8	100.0	54.5	6.1	28.3	20.1	45.5
14. ประเภทธุรกิจขายส่ง - ขายปลีก	100.0	73.6	17.0	34.9	21.7	26.4	100.0	73.2	13.0	36.6	23.6	26.8	100.0	71.4	8.9	32.1	30.4	28.6
15. ประเภทธุรกิจ/อุตสาหกรรมอื่นๆ	100.0	63.8	15.7	28.1	20.0	36.2	100.0	61.8	12.9	26.3	22.6	38.2	100.0	57.7	8.9	26.2	22.6	42.3

ตาราง 14 ร้อยละของผู้ประกอบการ จำแนกตามการมีปัญหในด้านารขนส่ง/การนำส่งสินค้า/ผลผลิตตามกำหนดเวลาเดือนธันวาคม 2551 เดือนมิถุนายน 2552 และในอีก 6 เดือนข้างหน้า

ปัญหาด้านต่าง ๆ	รวม	เดือนธันวาคม 2551					รวม	เดือนมิถุนายน 2552					รวม	ในอีก 6 เดือนข้างหน้า				
		ปัญหาอยู่ในระดับ				ไม่มีปัญหา		ปัญหาอยู่ในระดับ				ไม่มีปัญหา		ปัญหาอยู่ในระดับ				ไม่มีปัญหา
		รวม	มาก	ปานกลาง	น้อย			รวม	มาก	ปานกลาง	น้อย			รวม	มาก	ปานกลาง	น้อย	
การขนส่ง/การนำส่งสินค้า/ผลผลิตตามกำหนดเวลา	100.0	52.9	7.6	25.3	20.0	47.1	100.0	51.8	6.1	26.7	19.0	48.2	100.0	51.3	5.0	25.4	20.9	48.7
1. ประเภทผลิตอุปกรณ์อิเล็กทรอนิกส์และไฟฟ้า	100.0	62.4	10.2	28.7	23.5	37.6	100.0	60.2	11.5	23.0	25.7	39.8	100.0	57.7	9.3	21.6	26.8	42.3
2. ประเภทผลิตอาหารและเครื่องดื่ม	100.0	58.4	6.1	25.8	26.5	41.6	100.0	48.9	5.1	23.4	20.4	51.1	100.0	48.8	4.1	24.8	19.9	51.2
3. ประเภทผลิตสิ่งทอ	100.0	56.0	12.1	30.9	13.0	44.0	100.0	58.3	5.5	33.9	18.9	41.7	100.0	57.4	8.7	30.4	18.3	42.6
4. ประเภทผลิตเครื่องแต่งกาย	100.0	53.2	14.1	21.7	17.4	46.8	100.0	62.0	10.2	35.2	16.6	38.0	100.0	56.1	9.2	30.6	16.3	43.9
5. ประเภทผลิตยางและพลาสติก	100.0	62.4	6.8	32.5	23.1	37.6	100.0	57.6	5.1	30.5	22.0	42.4	100.0	56.6	3.5	32.7	20.4	43.4
6. ประเภทผลิตยานยนต์และจักรยานยนต์	100.0	59.0	5.9	27.0	26.1	41.0	100.0	57.7	10.3	30.9	16.5	42.3	100.0	57.0	5.8	33.7	17.5	43.0
7. ประเภทผลิตอัญมณี และเครื่องประดับ	100.0	58.3	20.8	20.8	16.7	41.7	100.0	68.1	4.3	36.2	27.6	31.9	100.0	60.0	5.0	30.0	25.0	40.0
8. ประเภทธุรกิจก่อสร้างและอสังหาริมทรัพย์	100.0	59.6	4.7	37.1	17.8	40.4	100.0	50.0	6.3	27.1	16.6	50.0	100.0	54.3	6.5	34.8	13.0	45.7
9. ประเภทธุรกิจปิโตรเคมี	100.0	75.0	0.0	62.6	12.4	25.0	100.0	54.5	0.0	18.2	36.3	45.5	100.0	50.0	0.0	20.0	30.0	50.0
10. ประเภทธุรกิจการโรงแรมและภัตตาคารรวมร้านอาหาร	100.0	28.0	8.0	14.0	6.0	72.0	100.0	41.8	10.9	10.9	20.0	58.2	100.0	39.6	11.3	9.4	18.9	60.4
11. ประเภทธุรกิจการขนส่งและโลจิสติกส์	100.0	58.7	19.6	26.1	13.0	41.3	100.0	47.4	14.0	19.3	14.1	52.6	100.0	47.3	3.6	29.1	14.6	52.7
12. ประเภทธุรกิจโฆษณาและบันเทิง	100.0	23.5	5.8	5.8	11.9	76.5	100.0	37.5	6.3	6.3	24.9	62.5	100.0	33.3	6.7	6.7	19.9	66.7
13. ประเภทธุรกิจโรงพยาบาล	100.0	36.1	0.0	16.6	19.5	63.9	100.0	41.9	5.4	21.6	14.9	58.1	100.0	42.9	4.3	14.3	24.3	57.1
14. ประเภทธุรกิจขายส่ง - ขายปลีก	100.0	54.0	9.0	26.0	19.0	46.0	100.0	56.0	8.6	28.4	19.0	44.0	100.0	55.2	11.4	21.9	21.9	44.8
15. ประเภทธุรกิจ/อุตสาหกรรมอื่นๆ	100.0	49.4	6.9	23.9	18.6	50.6	100.0	48.6	4.3	26.5	17.8	51.4	100.0	49.1	2.4	25.5	21.2	50.9

3.6 การจ้างงาน



ผลกระทบจากภาวะวิกฤตเศรษฐกิจ มีผลให้ผู้ประกอบการต้องปรับตัวด้านการจ้างงาน เพื่อลดต้นทุนของสถานประกอบการ จากการสำรวจพบว่าในเดือนมิถุนายน 2552 ผู้ประกอบการที่ต้องปรับลดจำนวนลูกจ้างทั้งลูกจ้างประจำและลูกจ้างชั่วคราว มีสัดส่วนเพิ่มขึ้นจากการสำรวจในเดือนธันวาคม 2551 แต่ผู้ประกอบการที่คาดการณ์ว่าในอีก 6 เดือนข้างหน้าจะปรับลดลูกจ้างลงนั้น มีสัดส่วนลดลงทั้ง 2 ประเภท กล่าวคือ ผู้ประกอบการที่คาดว่าจะปรับลดลูกจ้างประจำอีกมีร้อยละ 10.4 ของผู้ประกอบการทั้งหมด และที่คาดว่าจะปรับลดลูกจ้างชั่วคราวอีกมีร้อยละ 22.0

แต่เป็นที่น่าสนใจว่า สัญญาณในทางบวกน่าจะชัดเจนขึ้นแล้ว เนื่องจากมีผู้ประกอบการ ร้อยละ 3.6 ที่ปรับเพิ่มการจ้างลูกจ้างประจำในเดือนธันวาคม 2551 เพิ่มขึ้นเป็นร้อยละ 6.9 ในเดือนมิถุนายน 2552 และร้อยละ 8.2 คาดว่าจะเพิ่มลูกจ้างประจำในอีก 6 เดือนข้างหน้า

ในทำนองเดียวกัน มีผู้ประกอบการถึงร้อยละ 11.7 ที่คาดว่าจะปรับเพิ่มการจ้างลูกจ้างชั่วคราวเพิ่มขึ้น จากร้อยละ 5.8 ของผู้ประกอบการทั้งหมดในเดือนธันวาคม 2551 และร้อยละ 7.6 ในเดือนมิถุนายน 2552 แสดงว่าผู้ประกอบการประเมินว่าสภาพเศรษฐกิจของไทยน่าจะเริ่มขับเคลื่อนไปในทางบวกมากขึ้นภายในปี 2552 นี้

เมื่อพิจารณาการปรับลดลูกจ้างทั้งลูกจ้างประจำและลูกจ้างชั่วคราวในแต่ละประเภทธุรกิจ/อุตสาหกรรม พบว่า ผู้ประกอบการที่ยังคาดการณ์ว่าต้องปรับลดจำนวนลูกจ้างประจำเพิ่มขึ้นในอีก 6 เดือนข้างหน้า ได้แก่ อุตสาหกรรมการผลิตเครื่องแต่งกาย ธุรกิจก่อสร้าง/อสังหาริมทรัพย์ ธุรกิจการโรงแรมและภัตตาคารรวม ร้านอาหาร ธุรกิจโฆษณาและบันเทิง และธุรกิจโรงพยาบาล โดยเฉพาะอย่างยิ่งธุรกิจการโรงแรมและภัตตาคารรวมร้านอาหาร ที่พบว่าเกือบ 1 ใน 3 ของสถานประกอบการประเภทนี้ ระบุว่าต้องปรับลดลูกจ้างประจำในอีก 6 เดือนข้างหน้า ส่วนผู้ประกอบการที่คาดว่าจะปรับลดลูกจ้างชั่วคราวในอีก 6 เดือนข้างหน้า เพิ่มขึ้นเมื่อเทียบกับเดือนมิถุนายน 2552 ได้แก่ ธุรกิจโรงพยาบาล และธุรกิจขายส่ง-ขายปลีก

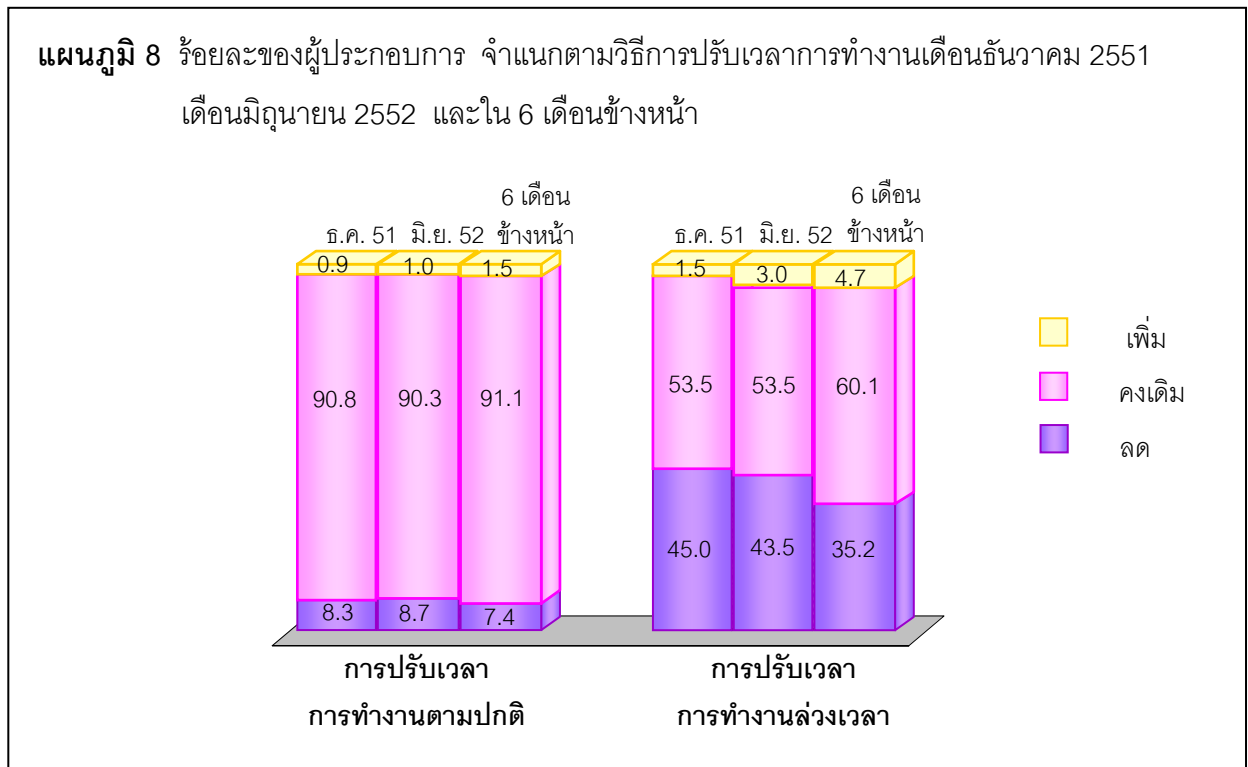
ตาราง 15 ร้อยละของผู้ประกอบการ จำแนกตามการจ้างลูกจ้างประจำ เดือนธันวาคม 2551 เดือนมิถุนายน 2552 และคาดการณ์ใน 6 เดือนข้างหน้า

การจ้างลูกจ้าง	รวม	เดือนธันวาคม 2551			รวม	เดือนมิถุนายน 2552			รวม	ใน 6 เดือนข้างหน้า		
		เพิ่ม	คงเดิม	ลด		เพิ่ม	คงเดิม	ลด		เพิ่ม	คงเดิม	ลด
➤ การจ้างลูกจ้างประจำ	100.0	3.6	86.2	10.2	100.0	6.9	81.5	11.6	100.0	8.2	81.4	10.4
1. ประเภทผลิตอุปกรณ์อิเล็กทรอนิกส์และไฟฟ้า	100.0	1.4	86.9	11.7	100.0	6.2	76.1	17.7	100.0	8.8	84.1	7.1
2. ประเภทผลิตอาหารและเครื่องดื่ม	100.0	4.7	87.2	8.1	100.0	9.3	84.3	6.4	100.0	9.3	85.7	5.0
3. ประเภทผลิตสิ่งทอ	100.0	3.1	85.0	11.9	100.0	7.0	79.8	13.2	100.0	10.8	76.0	13.2
4. ประเภทผลิตเครื่องแต่งกาย	100.0	14.6	76.0	9.4	100.0	12.6	77.5	9.9	100.0	13.5	75.7	10.8
5. ประเภทผลิตยางและพลาสติก	100.0	3.3	91.7	5.0	100.0	9.1	79.3	11.6	100.0	12.4	76.9	10.7
6. ประเภทผลิตยานยนต์และจักรยายนต์	100.0	1.9	88.6	9.5	100.0	2.0	72.3	25.7	100.0	7.9	78.2	13.9
7. ประเภทผลิตอัญมณีและเครื่องประดับ	100.0	4.3	80.8	14.9	100.0	6.0	68.0	26.0	100.0	8.0	82.0	10.0
8. ประเภทธุรกิจก่อสร้าง/อสังหาริมทรัพย์	100.0	2.6	90.9	6.5	100.0	3.6	89.1	7.3	100.0	3.6	87.3	9.1
9. ประเภทธุรกิจปิโตรเคมี	100.0	0.0	76.9	23.1	100.0	9.1	90.9	0.0	100.0	18.2	81.8	0.0
10. ประเภทธุรกิจการโรงแรมและภัตตาคารรวมร้านอาหาร	100.0	2.0	84.0	14.0	100.0	2.1	71.3	26.6	100.0	3.2	67.0	29.8
11. ประเภทธุรกิจการขนส่งและโลจิสติกส์	100.0	10.4	85.4	4.2	100.0	14.3	74.6	11.1	100.0	15.9	73.0	11.1
12. ประเภทธุรกิจโฆษณาและบันเทิง	100.0	6.5	90.3	3.2	100.0	19.2	77.0	3.8	100.0	19.2	73.1	7.7
13. ประเภทธุรกิจโรงพยาบาล	100.0	6.7	89.2	4.1	100.0	6.0	88.8	5.2	100.0	8.2	82.1	9.7
14. ประเภทธุรกิจขายส่ง - ขายปลีก	100.0	4.6	82.4	13.0	100.0	6.3	82.8	10.9	100.0	8.6	80.5	10.9
15. ประเภทธุรกิจ/อุตสาหกรรมอื่นๆ	100.0	2.4	86.3	11.3	100.0	6.3	82.5	11.2	100.0	6.8	83.0	10.2

ตาราง 16 ร้อยละของผู้ประกอบการ จำแนกตามการจ้างลูกจ้างชั่วคราวเดือนธันวาคม 2551 เดือนมิถุนายน 2552 และคาดการณ์ใน 6 เดือนข้างหน้า

การจ้างลูกจ้าง	รวม	เดือนธันวาคม 2551			รวม	เดือนมิถุนายน 2552			รวม	ใน 6 เดือนข้างหน้า		
		เพิ่ม	คงเดิม	ลด		เพิ่ม	คงเดิม	ลด		เพิ่ม	คงเดิม	ลด
➤ การจ้างลูกจ้างชั่วคราว	100.0	5.8	71.1	23.1	100.0	7.6	65.4	27.0	100.0	11.7	66.3	22.0
1. ประเภทผลิตอุปกรณ์อิเล็กทรอนิกส์และไฟฟ้า	100.0	0.8	61.7	37.5	100.0	12.8	48.8	38.4	100.0	14.0	59.3	26.7
2. ประเภทผลิตอาหารและเครื่องดื่ม	100.0	5.4	79.7	14.9	100.0	10.9	70.4	18.7	100.0	15.0	66.9	18.1
3. ประเภทผลิตสิ่งทอ	100.0	6.6	67.8	25.6	100.0	4.6	71.3	24.1	100.0	12.0	66.7	21.3
4. ประเภทผลิตเครื่องแต่งกาย	100.0	7.0	78.9	14.1	100.0	7.8	71.4	20.8	100.0	9.1	74.0	16.9
5. ประเภทผลิตยางและพลาสติก	100.0	2.1	79.5	18.4	100.0	12.8	61.7	25.5	100.0	15.2	68.5	16.3
6. ประเภทผลิตยานยนต์และจักรยายนต์	100.0	3.4	62.2	34.4	100.0	6.0	41.0	53.0	100.0	11.0	53.6	35.4
7. ประเภทผลิตอิเล็กทรอนิกส์และเครื่องประดับ	100.0	3.3	73.3	23.4	100.0	9.4	50.0	40.6	100.0	6.3	65.6	28.1
8. ประเภทธุรกิจก่อสร้าง/อสังหาริมทรัพย์	100.0	5.5	69.8	24.7	100.0	5.7	56.6	37.7	100.0	9.6	65.4	25.0
9. ประเภทธุรกิจปิโตรเคมี	100.0	-	53.8	46.2	100.0	10.0	50.0	40.0	100.0	10.0	70.0	20.0
10. ประเภทธุรกิจการโรงแรมและภัตตาคารรวมร้านอาหาร	100.0	3.7	58.5	37.8	100.0	3.8	53.7	42.5	100.0	3.8	53.7	42.5
11. ประเภทธุรกิจการขนส่งและโลจิสติกส์	100.0	8.3	69.5	22.2	100.0	10.2	57.1	32.7	100.0	22.4	51.1	26.5
12. ประเภทธุรกิจโฆษณาและบันเทิง	100.0	11.1	74.1	14.8	100.0	9.5	81.0	9.5	100.0	19.0	76.2	4.8
13. ประเภทธุรกิจโรงพยาบาล	100.0	8.8	75.5	15.7	100.0	8.9	74.0	17.1	100.0	12.2	69.9	17.9
14. ประเภทธุรกิจขายส่ง - ขายปลีก	100.0	6.9	70.4	22.7	100.0	6.4	75.3	18.3	100.0	7.3	69.8	22.9
15. ประเภทธุรกิจ/อุตสาหกรรมอื่นๆ	100.0	6.7	70.4	22.9	100.0	6.0	65.3	28.7	100.0	11.4	67.0	21.6

3.7 การปรับเวลาการทำงาน



สำหรับการปรับเวลาการทำงานตามปกติ พบว่ามีผู้ประกอบการที่ปรับลดเวลาการทำงานตามปกติเพิ่มขึ้นจากร้อยละ 8.3 ในเดือนธันวาคม 2551 เป็นร้อยละ 8.7 ในเดือนมิถุนายน 2552 แต่มีสัญญาณในทางบวกว่าในอีก 6 เดือนข้างหน้า จะมีสถานประกอบการที่ปรับลดเวลาทำงานตามปกติลงอีกเพียงร้อยละ 7.4 ของสถานประกอบการทั้งหมด ในขณะที่เดียวกันมีผู้ประกอบการที่ระบุว่าจะปรับเพิ่มเวลาการทำงานตามปกติสูงขึ้นอย่างต่อเนื่อง คือ ร้อยละ 0.9 ในเดือนธันวาคม 2551 เป็นร้อยละ 1.0 ในเดือนมิถุนายน 2552 และคาดว่าจะเพิ่มขึ้นเป็นร้อยละ 1.5 ในอีก 6 เดือนข้างหน้า

ส่วนการปรับลดเวลาการทำงานล่วงเวลา พบว่า ผู้ประกอบการปรับลดเวลาการทำงานล่วงเวลาลงอย่างต่อเนื่องจากร้อยละ 45.0 ของผู้ประกอบการทั้งหมดในเดือนธันวาคม 2551 เป็นร้อยละ 43.5 ในเดือนมิถุนายน 2552 และคาดว่าจะปรับลดลงอีกใน 6 เดือนข้างหน้าประมาณร้อยละ 35.2 นอกจากนี้ ยังพบว่ามีผู้ประกอบการที่มีการปรับเพิ่มเวลาการทำงานล่วงเวลาในสัดส่วนที่มากขึ้นตามลำดับเช่นกัน คือ ร้อยละ 1.5 ในเดือนธันวาคม 2551 ร้อยละ 3.0 ในเดือนมิถุนายน 2552 และร้อยละ 4.7 ในอีก 6 เดือนข้างหน้า ซึ่งน่าจะเป็นสัญญาณบ่งชี้ถึงภาวะวิกฤตเศรษฐกิจที่ดีขึ้น

เมื่อพิจารณาจากการปรับลดเวลาการทำงาน พบว่า อุตสาหกรรม/ธุรกิจที่คาดว่าจะมีปัญหเพิ่มขึ้น ได้แก่ อุตสาหกรรมการผลิต สิ่งทอ เครื่องแต่งกาย ธุรกิจปิโตรเคมี โรงพยาบาล และการขายส่ง-ขายปลีก เนื่องจากผู้ประกอบการที่คาดว่าจะในอีก 6 เดือนข้างหน้าจะปรับลดเวลาการทำงานตามปกติลงมีสัดส่วนเพิ่มขึ้น

ตาราง 17 ร้อยละของผู้ประกอบการ จำแนกตามวิธีการปรับเวลาการทำงานตามปกติเดือนธันวาคม 2551 เดือนมิถุนายน 2552 และคาดการณ์ใน 6 เดือนข้างหน้า

การปรับเวลาการทำงาน	รวม	เดือนธันวาคม 2551			รวม	เดือนมิถุนายน 2552			รวม	ใน 6 เดือนข้างหน้า		
		เพิ่ม	คงเดิม	ลด		เพิ่ม	คงเดิม	ลด		เพิ่ม	คงเดิม	ลด
➢ การปรับเวลาการทำงานตามปกติ	100.0	0.9	90.8	8.3	100.0	1.0	90.3	8.7	100.0	1.5	91.1	7.4
1. ประเภทผลิตอุปกรณ์อิเล็กทรอนิกส์และไฟฟ้า	100.0	0.7	83.4	15.9	100.0	0.9	80.5	18.6	100.0	5.3	85.9	8.8
2. ประเภทผลิตอาหารและเครื่องดื่ม	100.0	1.3	92.7	6.0	100.0	1.4	92.9	5.7	100.0	2.1	92.2	5.7
3. ประเภทผลิตสิ่งทอ	100.0	1.6	89.0	9.4	100.0	1.5	88.4	10.1	100.0	1.6	86.0	12.4
4. ประเภทผลิตเครื่องแต่งกาย	100.0	3.1	90.6	6.3	100.0	3.6	91.0	5.4	100.0	4.5	89.2	6.3
5. ประเภทผลิตยางและพลาสติก	100.0	0.8	89.3	9.9	100.0	2.5	87.6	9.9	100.0	2.5	90.1	7.4
6. ประเภทผลิตยานยนต์และจักรยายนต์	100.0	0.0	87.6	12.4	100.0	0.9	74.3	24.8	100.0	3.9	84.2	11.9
7. ประเภทผลิตอัญมณี และเครื่องประดับ	100.0	2.1	91.5	6.4	100.0	0.0	86.0	14.0	100.0	6.0	80.0	14.0
8. ประเภทธุรกิจก่อสร้าง/อสังหาริมทรัพย์	100.0	3.9	92.2	3.9	100.0	0.0	94.5	5.5	100.0	0.0	94.5	5.5
9. ประเภทธุรกิจปิโตรเคมี	100.0	0.0	100.0	0.0	100.0	0.0	100.0	0.0	100.0	0.0	90.9	9.1
10. ประเภทธุรกิจการโรงแรมและภัตตาคารรวมร้านอาหาร	100.0	1.0	94.0	5.0	100.0	0.0	89.4	10.6	100.0	1.0	89.4	9.6
11. ประเภทธุรกิจการขนส่งและโลจิสติกส์	100.0	6.1	91.9	2.0	100.0	0.0	98.4	1.6	100.0	1.6	96.8	1.6
12. ประเภทธุรกิจโฆษณาและบันเทิง	100.0	0.0	96.7	3.3	100.0	3.8	80.8	15.4	100.0	0.0	88.5	11.5
13. ประเภทธุรกิจโรงพยาบาล	100.0	2.5	94.2	3.3	100.0	0.7	95.6	3.7	100.0	0.7	94.8	4.5
14. ประเภทธุรกิจขายส่ง - ขายปลีก	100.0	2.8	89.8	7.4	100.0	0.7	93.8	5.5	100.0	0.7	93.0	6.3
15. ประเภทธุรกิจ/อุตสาหกรรมอื่นๆ	100.0	0.0	91.5	8.5	100.0	0.5	91.2	8.3	100.0	0.5	92.2	7.3

ตาราง 18 ร้อยละของผู้ประกอบการ จำแนกตามวิธีการปรับเวลาการทำงานล่วงเวลาเดือนธันวาคม 2551
เดือนมิถุนายน 2552 และคาดการณ์ใน 6 เดือนข้างหน้า

การปรับเวลาการทำงาน ล่วงเวลา	รวม	เดือนธันวาคม 2551			รวม	เดือนมิถุนายน 2552			รวม	ใน 6 เดือนข้างหน้า		
		เพิ่ม	คงเดิม	ลด		เพิ่ม	คงเดิม	ลด		เพิ่ม	คงเดิม	ลด
➤ การปรับเวลาการทำงาน ล่วงเวลา	100.0	1.5	53.5	45.0	100.0	3.0	53.5	43.5	100.0	4.7	60.1	35.2
1. ประเภทผลิตอุปกรณ์อิเล็กทรอนิกส์ และไฟฟ้า	100.0	1.4	31.2	67.4	100.0	9.0	33.3	57.7	100.0	11.7	46.9	41.4
2. ประเภทผลิตอาหารและเครื่องดื่ม	100.0	2.8	57.9	39.3	100.0	3.6	60.9	35.5	100.0	3.7	64.4	31.9
3. ประเภทผลิตสิ่งทอ	100.0	0.8	51.6	47.6	100.0	1.6	50.0	48.4	100.0	3.3	52.4	44.3
4. ประเภทผลิตเครื่องแต่งกาย	100.0	7.4	53.7	38.9	100.0	5.5	52.7	41.8	100.0	5.6	56.4	38.0
5. ประเภทผลิตยางและพลาสติก	100.0	0.0	48.3	51.7	100.0	6.6	42.2	51.2	100.0	7.6	50.4	42.0
6. ประเภทผลิตยานยนต์และ จักรยานยนต์	100.0	1.0	24.0	75.0	100.0	2.0	29.7	68.3	100.0	12.0	44.0	44.0
7. ประเภทผลิตอิเล็กทรอนิกส์ เครื่องประดับ	100.0	2.3	47.8	49.9	100.0	2.0	36.8	61.2	100.0	6.1	40.8	53.1
8. ประเภทธุรกิจก่อสร้าง/ อสังหาริมทรัพย์	100.0	0.0	61.1	38.9	100.0	0.0	58.5	41.5	100.0	5.8	57.7	36.5
9. ประเภทธุรกิจปิโตรเคมี	100.0	0.0	53.8	46.2	100.0	0.0	81.8	18.2	100.0	0.0	81.8	18.2
10. ประเภทธุรกิจการโรงแรมและ ภัตตาคารรวมร้านอาหาร	100.0	1.1	54.5	44.4	100.0	2.2	54.5	43.3	100.0	1.1	53.3	45.6
11. ประเภทธุรกิจขนส่งและ โลจิสติกส์	100.0	8.9	66.7	24.4	100.0	1.8	65.5	32.7	100.0	1.8	72.7	25.5
12. ประเภทธุรกิจโฆษณาและบันเทิง	100.0	3.5	78.7	17.8	100.0	0.0	54.5	45.5	100.0	13.6	63.7	22.7
13. ประเภทธุรกิจโรงพยาบาล	100.0	5.1	75.4	19.5	100.0	3.1	70.7	26.2	100.0	4.6	70.0	25.4
14. ประเภทธุรกิจขายส่ง - ขายปลีก	100.0	2.0	69.0	29.0	100.0	3.4	68.4	28.2	100.0	0.9	70.9	28.2
15. ประเภทธุรกิจ/อุตสาหกรรมอื่นๆ	100.0	0.5	53.7	45.8	100.0	1.5	53.0	45.5	100.0	4.0	61.7	34.3

3.8 ความต้องการให้ภาครัฐเข้ามาช่วยเหลือ/สนับสนุนให้ธุรกิจ/อุตสาหกรรมขับเคลื่อนไปได้ด้วย

ในภาวะวิกฤตเศรษฐกิจขณะนี้ ผู้ประกอบการโดยรวมร้อยละ 51.5 ต้องการให้ภาครัฐเข้ามาช่วยเหลือ/สนับสนุน เพื่อให้การดำเนินธุรกิจ/อุตสาหกรรมขับเคลื่อนไปได้ด้วยดี โดยผู้ประกอบการที่ต้องการความช่วยเหลือ/สนับสนุนจากภาครัฐมากที่สุด คือ ธุรกิจการโรงแรมและภัตตาคารรวมร้านอาหาร (ร้อยละ 85.1) รองลงมา คือ ธุรกิจปิโตรเคมี (ร้อยละ 81.8) และธุรกิจโฆษณาและบันเทิง (ร้อยละ 63.0) เป็นต้น

แผนภูมิ 9 ร้อยละของผู้ประกอบการ จำแนกตามความต้องการให้ภาครัฐเข้ามาช่วยเหลือ/สนับสนุนให้ธุรกิจ/อุตสาหกรรมขับเคลื่อนไปได้ด้วยดี



หมายเหตุ : 1/ ตอบได้มากกว่า 1 คำตอบ

ตาราง 19 ร้อยละของผู้ประกอบการ จำแนกตามความต้องการให้ภาครัฐเข้ามาช่วยเหลือ/สนับสนุนให้
ธุรกิจ/อุตสาหกรรมขับเคลื่อนไปได้ด้วยดี และประเภทธุรกิจ/อุตสาหกรรม

ประเภทธุรกิจ/อุตสาหกรรม	รวม	ความต้องการจากรัฐบาล	
		ต้องการ	ไม่ต้องการ
รวม	100.0	51.5	48.5
1. ผลิตอุปกรณ์อิเล็กทรอนิกส์และไฟฟ้า	100.0	53.4	46.6
2. ผลิตอาหารและเครื่องดื่ม	100.0	54.9	45.1
3. ผลิตสิ่งทอ	100.0	56.9	43.1
4. ผลิตเครื่องแต่งกาย	100.0	58.9	41.1
5. ผลิตยางและพลาสติก	100.0	45.9	54.1
6. ผลิตยานยนต์และจักรยานยนต์	100.0	50.5	49.5
7. ผลิตอัญมณีและเครื่องประดับ	100.0	62.0	38.0
8. ธุรกิจก่อสร้าง/อสังหาริมทรัพย์	100.0	53.6	46.4
9. ธุรกิจปิโตรเคมี	100.0	81.8	18.2
10. ธุรกิจการโรงแรมและภัตตาคารรวมร้านอาหาร	100.0	85.1	14.9
11. ธุรกิจการขนส่งและโลจิสติกส์	100.0	52.4	47.6
12. ธุรกิจโฆษณาและบันเทิง	100.0	63.0	37.0
13. ธุรกิจโรงพยาบาล	100.0	39.6	60.4
14. ธุรกิจขายส่ง – ขายปลีก	100.0	53.1	46.9
15. ธุรกิจ/อุตสาหกรรมอื่นๆ	100.0	48.8	51.2

สำหรับเรื่อง que ผู้ประกอบการธุรกิจ/อุตสาหกรรมต้องการให้ภาครัฐเข้ามาช่วยเหลือ/สนับสนุนให้ธุรกิจ/
อุตสาหกรรมขับเคลื่อนไปได้ด้วยดี 3 อันดับแรก ได้แก่ กระตุ้นเศรษฐกิจให้มีการซื้อขาย การบริโภคมากขึ้น
(ร้อยละ 34.1) ส่งเสริมการลงทุน/หาแหล่งเงินทุนให้ผู้ประกอบการในอัตราดอกเบี้ยที่ต่ำ (ร้อยละ 30.0) และ
ลดภาษีการค้า (ร้อยละ 17.5) โดยผู้ประกอบการธุรกิจ/อุตสาหกรรมแต่ละประเภทต่างต้องการให้รัฐบาล
ช่วยเหลือ/สนับสนุนแตกต่างกัน

ตาราง 20 ร้อยละของผู้ประกอบการที่ต้องการให้ภาครัฐเข้ามาช่วยเหลือ/สนับสนุนให้ธุรกิจ/อุตสาหกรรม
 ขยับเคลื่อนไปได้ด้วยดี จำแนกตามเรื่องที่ต้องการ 3 อันดับแรก และประเภทธุรกิจ/อุตสาหกรรม

ประเภทธุรกิจ/อุตสาหกรรม	เรื่องที่ต้องการ 3 อันดับแรก ^{1/}	ร้อยละ
1. ผลิตอุปกรณ์อิเล็กทรอนิกส์และไฟฟ้า	1. กระตุ้นเศรษฐกิจให้มีการซื้อขายมากขึ้น	37.1
	2. ลดภาษีการค้า	32.2
	3. ส่งเสริมการลงทุน/หาแหล่งเงินทุนดอกเบี้ยต่ำ	30.6
2. ผลิตอาหารและเครื่องดื่ม	1. กระตุ้นเศรษฐกิจให้มีการซื้อขายมากขึ้น	34.6
	2. ส่งเสริมการลงทุน/หาแหล่งเงินทุนดอกเบี้ยต่ำ	26.9
	3. ลดภาษีการค้า	19.2
3. ผลิตสิ่งทอ	1. ส่งเสริมการส่งออก	31.1
	2. กระตุ้นเศรษฐกิจให้มีการซื้อขายมากขึ้น	25.7
	3. ส่งเสริมการลงทุน/หาแหล่งเงินทุนดอกเบี้ยต่ำ	18.9
4. ผลิตเครื่องแต่งกาย	1. กระตุ้นเศรษฐกิจให้มีการซื้อขายมากขึ้น	39.4
	2. ส่งเสริมการลงทุน/หาแหล่งเงินทุนดอกเบี้ยต่ำ	31.8
	3. สร้างทักษะ/แรงงานที่มีฝีมือ	21.2
5. ผลิตยางและพลาสติก	1. ส่งเสริมการลงทุน/หาแหล่งเงินทุนดอกเบี้ยต่ำ	35.7
	2. กระตุ้นเศรษฐกิจให้มีการซื้อขายมากขึ้น	30.4
	3. ส่งเสริมการส่งออก	19.6
	3. ลดภาษีการค้า	19.6
6. ผลิตยานยนต์และจักรยานยนต์	1. กระตุ้นเศรษฐกิจให้มีการซื้อขายมากขึ้น	40.4
	2. ลดภาษีการค้า	25.0
	3. ส่งเสริมการลงทุน/หาแหล่งเงินทุนดอกเบี้ยต่ำ	17.3
7. ผลิตอัญมณีและเครื่องประดับ	1. ส่งเสริมการลงทุน/หาแหล่งเงินทุนดอกเบี้ยต่ำ	38.7
	2. กระตุ้นเศรษฐกิจให้มีการซื้อขายมากขึ้น	29.0
	3. ส่งเสริมการส่งออก	22.6
	3. ลดภาษีการค้า	22.6
8. ธุรกิจก่อสร้าง/อสังหาริมทรัพย์	1. ส่งเสริมการลงทุน/หาแหล่งเงินทุนดอกเบี้ยต่ำ	43.3
	2. กระตุ้นเศรษฐกิจให้มีการซื้อขายมากขึ้น	26.7
	3. เพิ่มสวัสดิการของลูกจ้างในระบบประกันสังคม	16.7

หมายเหตุ : 1/ ตอบได้มากกว่า 1 คำตอบ

ตาราง 20 ร้อยละของผู้ประกอบการที่ต้องการให้ภาครัฐเข้ามาช่วยเหลือ/สนับสนุนให้ธุรกิจ/อุตสาหกรรมขับเคลื่อนไปได้ด้วยดี จำแนกตามเรื่องที่ต้องการ 3 อันดับแรก และประเภทของธุรกิจ/อุตสาหกรรม (ต่อ)

ประเภทธุรกิจ/อุตสาหกรรม	เรื่องที่ต้องการให้ช่วยเหลือ ^{1/}	ร้อยละ
9. ธุรกิจปิโตรเคมี	1. กระตุ้นเศรษฐกิจให้มีการซื้อขายมากขึ้น	44.4
	2. ลดภาษีการค้า	33.4
	2. แก้ปัญหาการคมนาคมขนส่ง	33.4
	3. ส่งเสริมการลงทุน/หาแหล่งเงินทุนดอกเบี้ยต่ำ	11.1
	3. ส่งเสริมการส่งออก	11.1
	3. จัดหาวัตถุดิบที่ใช้ในการผลิต	11.1
10. ธุรกิจการโรงแรมและภัตตาคารรวม ร้านอาหาร	1. ส่งเสริมการท่องเที่ยว	62.5
	2. ลดภาษีการค้า	21.2
	3. ส่งเสริมการลงทุน/หาแหล่งเงินทุนดอกเบี้ยต่ำ	20.0
11. ธุรกิจการขนส่งและโลจิสติกส์	1. กระตุ้นเศรษฐกิจให้มีการซื้อขายมากขึ้น	48.5
	2. แก้ปัญหาการคมนาคมขนส่ง	45.4
	3. ส่งเสริมการลงทุน/หาแหล่งเงินทุนดอกเบี้ยต่ำ	18.2
12. ธุรกิจโฆษณาและบันเทิง	1. กระตุ้นเศรษฐกิจให้มีการซื้อขายมากขึ้น	52.9
	2. ส่งเสริมการส่งออก	23.5
	3. ส่งเสริมการลงทุน/หาแหล่งเงินทุนดอกเบี้ยต่ำ	17.6
13. ธุรกิจโรงพยาบาล	1. กระตุ้นเศรษฐกิจให้มีการซื้อขายมากขึ้น	22.7
	2. เพิ่มสวัสดิการด้านการรักษาพยาบาล	20.8
	3. ส่งเสริมการลงทุน/หาแหล่งเงินทุนดอกเบี้ยต่ำ	18.9
	3. ลดภาษีการค้า	18.9
14. ธุรกิจขายส่ง – ขายปลีก	1. กระตุ้นเศรษฐกิจให้มีการซื้อขายมากขึ้น	45.6
	2. ส่งเสริมการลงทุน/หาแหล่งเงินทุนดอกเบี้ยต่ำ	22.1
	3. ส่งเสริมการส่งออก	14.7
15. ธุรกิจ/อุตสาหกรรมอื่นๆ	1. ส่งเสริมการลงทุน/หาแหล่งเงินทุนดอกเบี้ยต่ำ	36.0
	2. กระตุ้นเศรษฐกิจให้มีการซื้อขายมากขึ้น	35.0
	3. ลดภาษีการค้า	16.0

หมายเหตุ : 1/ ตอบได้มากกว่า 1 คำตอบ

3.9 ข้อคิดเห็น/ข้อเสนอแนะต่อนโยบายของรัฐในการแก้ปัญหาวิกฤตเศรษฐกิจ

นอกจากนั้นผู้ประกอบการร้อยละ 42.1 ได้ให้ข้อเสนอแนะต่อนโยบายของรัฐในการแก้ปัญหาวิกฤตเศรษฐกิจ ดังนี้ รัฐบาลควรมีนโยบายกระตุ้นเศรษฐกิจที่ชัดเจน (ร้อยละ 37.3) รองลงมา คือ รัฐบาลควรสร้างความสมานฉันท์/ยุติปัญหาความขัดแย้งทางการเมือง (ร้อยละ 28.0) และลดภาษีมูลค่าเพิ่ม (ร้อยละ 11.6) เป็นต้น

ตาราง 21 ร้อยละของผู้ประกอบการ จำแนกตามข้อเสนอแนะต่อนโยบายของรัฐในการแก้ปัญหาวิกฤตเศรษฐกิจ 10 อันดับแรก

ข้อคิดเห็น/ข้อเสนอแนะ	ร้อยละ
รวม	100.0
<ul style="list-style-type: none"> • ผู้ประกอบการที่แสดงความคิดเห็น เห็นควรให้มี ^{1/} <ul style="list-style-type: none"> ➢ มีนโยบายกระตุ้นเศรษฐกิจที่ชัดเจน 37.3 ➢ สร้างความสมานฉันท์/ยุติปัญหาความขัดแย้งทางการเมือง 28.0 ➢ ลดภาษีมูลค่าเพิ่ม 11.6 ➢ ส่งเสริมการลงทุนในประเทศ/หาแหล่งเงินกู้ที่วงเงินกู้สูงดอกเบี้ยต่ำ/กองทุนฟื้นฟูการกู้ยืม/จัดหาเงินทุน SME 9.5 ➢ แก้ปัญหาการทุจริต คอร์รัปชัน ของนักการเมืองทั้งในระดับท้องถิ่น และระดับประเทศ 7.4 ➢ แก้ปัญหาการว่างงาน/ถูกเลิกจ้าง 6.9 ➢ ส่งเสริมการส่งออก 5.0 ➢ ลดเงินสมทบประกันสังคมของนายจ้างและลูกจ้าง 4.8 ➢ ให้รัฐดูแลเรื่องต้นทุนการผลิตสินค้าและบริการ (ลดต้นทุน) 3.6 ➢ ส่งเสริมธุรกิจการท่องเที่ยว 3.3 • ผู้ประกอบการที่ไม่แสดงความคิดเห็น 57.9 	

หมายเหตุ : 1/ ตอบได้มากกว่า 1 คำตอบ

