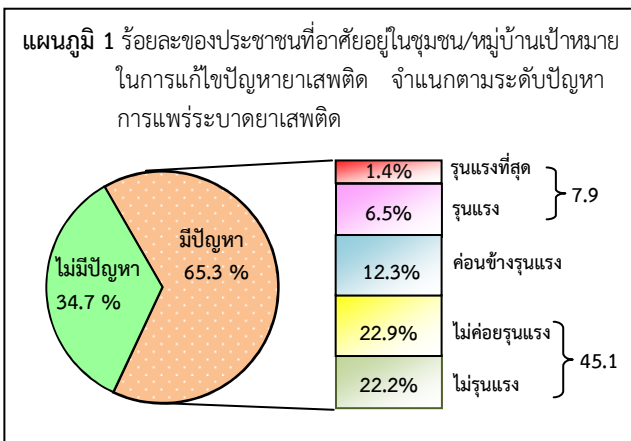


ตามที่รัฐบาลได้ประกาศปฏิบัติการล้างแผ่นดินเอาชนะยาเสพติด อย่างยั่งยืนปี 2556 (1 ตุลาคม 2555 – 30 กันยายน 2556) โดยให้สังคมทุกภาคส่วนมีความสามัคคี ร่วมแรงร่วมใจแก้ไข ปัญหายาเสพติดอย่างจริงจังและต่อเนื่อง เพื่อยุติสถานการณ์ การแพร่ระบาดของยาเสพติดให้ได้อย่างยั่งยืน ในการนี้ สำนักงานสถิติ แห่งชาติ ร่วมกับ สำนักงานคณะกรรมการป้องกันและปราบปราม ยาเสพติด (ป.ป.ส.) ดำเนินการสำรวจความคิดเห็นของประชาชน เกี่ยวกับสถานการณ์การแพร่ระบาดของยาเสพติดในพื้นที่เป้าหมาย เพื่อติดตาม ประเมินผลการดำเนินงานการแก้ไขปัญหายาเสพติด ตามยุทธศาสตร์ล้างแผ่นดินเอาชนะยาเสพติด โดยทำการสำรวจ ภายหลังจากดำเนินงานดังกล่าวมาแล้ว 6 เดือน (ตุลาคม 2555 – มีนาคม 2556) โดยใช้วิธีการสำรวจด้วยตัวอย่าง โดยสุ่มชุมชน/ หมู่บ้านในพื้นที่เป้าหมายจาก 64,418 ชุมชน/หมู่บ้านมาจำนวนหนึ่ง (Stratified Three – Stage Sampling) มีประชาชนที่ถูกเลือก เป็นตัวอย่างจำนวนทั้งสิ้น 10,000 ราย และได้ส่งเจ้าหน้าที่ของ สำนักงานสถิติแห่งชาติไปสัมภาษณ์สมาชิกในครัวเรือนที่มีอายุ 18 ปีขึ้นไปในชุมชน/หมู่บ้านเป้าหมายที่ตกเป็นตัวอย่างครัวเรือน ละ 1 ราย ระหว่างวันที่ 1 – 12 มีนาคม 2556 โดยมีผู้ตอบสัมภาษณ์ เป็นชายร้อยละ 48.9 เป็นหญิงร้อยละ 51.1 มีอายุ 18 – 29 ปี ร้อยละ 18.3 อายุ 30 – 39 ปีร้อยละ 20.6 อายุ 40 – 49 ปีร้อยละ 26.6 อายุ 50 – 59 ปีร้อยละ 23.6 และอายุ 60 ปีขึ้นไปร้อยละ 10.9 ระดับการศึกษาต่ำกว่าระดับปริญญาตรีมีร้อยละ 89.4 ปริญญาตรีขึ้นไปร้อยละ 7.3 และผู้ไม่ได้รับการศึกษาร้อยละ 3.3 รายได้ครัวเรือนเฉลี่ยต่อเดือนไม่เกิน 10,000 บาทร้อยละ 46.8 รายได้ 10,001 – 30,000 บาทร้อยละ 46.9 และมากกว่า 30,000 บาทร้อยละ 6.3 ซึ่งสรุปผลการสำรวจได้ดังนี้

### 1. สถานการณ์การแพร่ระบาดของยาเสพติด

ประชาชนที่อาศัยอยู่ในชุมชน/หมู่บ้านเป้าหมายฯ มากกว่าครึ่ง (ร้อยละ 65.3) ระบุว่ามีปัญหา ยาเสพติด โดยในจำนวนนี้ เห็นว่ามีปัญหารุนแรงที่สุด (ร้อยละ 1.4) รุนแรง (ร้อยละ 6.5) และค่อนข้างรุนแรง (ร้อยละ 12.3) ส่วนผู้ที่เห็นว่าไม่ค่อยรุนแรง และไม่รุนแรงมีร้อยละ 22.9 และ 22.2 ตามลำดับ

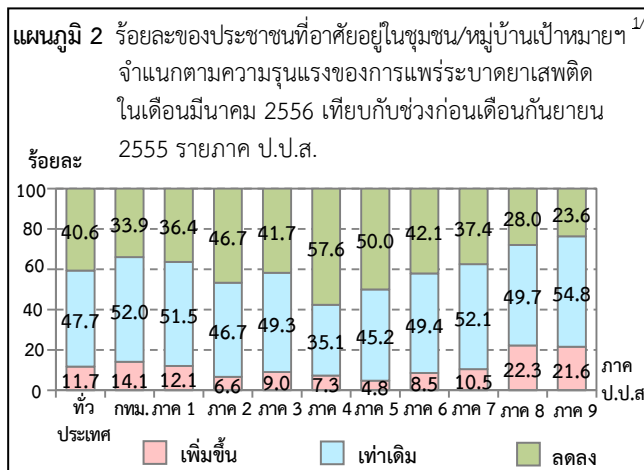


สำหรับปัญหา ยาเสพติดที่มีการแพร่ระบาดรุนแรง – รุนแรงที่สุด พบในกรุงเทพมหานครมากกว่าภาคอื่น (ร้อยละ 18.5) รองลงมา ได้แก่ ภาค 8 (ร้อยละ 15.6) และภาค 9 (ร้อยละ 14.4) ส่วนภาคอื่น มีประมาณร้อยละ 3 – 10

**ตาราง 1** ร้อยละของประชาชนที่อาศัยอยู่ในชุมชน/หมู่บ้านเป้าหมาย ในการแก้ไขปัญหายาเสพติด จำแนกตามระดับปัญหา การแพร่ระบาดของยาเสพติด รายภาค ป.ป.ส.

ภาคป.ป.ส.	รวม	มีปัญหา	ระดับปัญหา			ไม่มี ปัญหา
			รุนแรง ที่สุด	ค่อนข้าง รุนแรง	ไม่ค่อย รุนแรง - ไม่รุนแรง	
ทั่วประเทศ	100.0	65.3	7.9	12.3	45.1	34.7
● กทม.	100.0	80.2	18.5	17.7	44.0	19.8
● ภาค 1	100.0	67.5	8.2	15.0	44.3	32.5
● ภาค 2	100.0	59.3	3.2	7.2	48.9	40.7
● ภาค 3	100.0	48.7	3.7	9.4	35.6	51.3
● ภาค 4	100.0	61.3	5.2	7.9	48.2	38.7
● ภาค 5	100.0	64.6	5.8	12.8	46.0	35.4
● ภาค 6	100.0	62.2	8.3	9.5	44.4	37.8
● ภาค 7	100.0	71.2	9.1	10.8	51.3	28.8
● ภาค 8	100.0	85.8	15.6	21.6	48.6	14.2
● ภาค 9	100.0	84.5	14.4	24.5	45.6	15.5

เมื่อเปรียบเทียบการแพร่ระบาดของยาเสพติดในปัจจุบัน (เดือน มีนาคม 2556) เทียบกับช่วงก่อนเดือนกันยายน 2555 พบว่า มีปัญหา ลดลง (ร้อยละ 40.6) และเท่าเดิม (ร้อยละ 47.7) ส่วนผู้ที่เห็นว่ามี ปัญหาเพิ่มขึ้นมีร้อยละ 11.7 ซึ่งในจำนวนนี้เห็นว่าสาเหตุเกิดจากการเพิ่มขึ้นของผู้เสพ/ผู้ติดยาเสพติด ผู้ค้า/ผู้ลักลอบค้ายาเสพติด และการไม่ปราบปรามอย่างจริงจังมากกว่าเรื่องอื่น โดยจะเห็นได้ว่า ภาค 8 และภาค 9 มีปัญหาเพิ่มขึ้นมากกว่าภาคอื่น คือ ร้อยละ 22.3 และ 21.6 ตามลำดับ ขณะที่ภาคอื่นมีประมาณร้อยละ 6 - 15 ส่วนภาค 5 มีปัญหาเพิ่มขึ้นน้อยที่สุด (ร้อยละ 4.8)

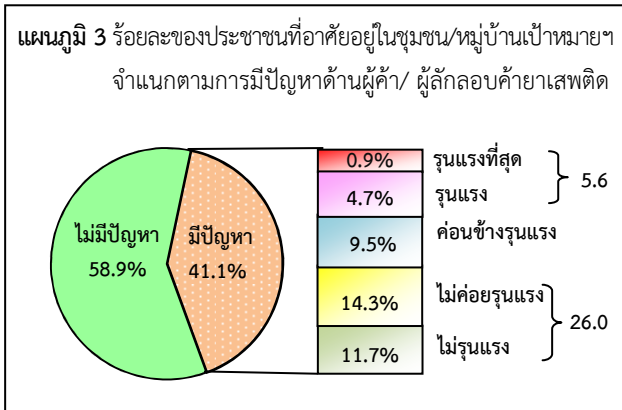


<sup>1/</sup>ชุมชน/หมู่บ้านเป้าหมายฯ ที่มีปัญหายาเสพติด

สำหรับผู้ระบุว่าชุมชน/หมู่บ้านเป้าหมายฯ มีปัญหาเสพติดได้ให้ความคิดเห็น ดังนี้

**1) ปัญหาด้านผู้ค้า/ผู้ลักลอบค้ายาเสพติด**

ประชาชนที่อาศัยอยู่ในชุมชน/หมู่บ้านเป้าหมายฯ ร้อยละ 41.1 ระบุว่ามีปัญหาด้านผู้ค้า/ผู้ลักลอบค้ายาเสพติด ซึ่งในจำนวนนี้ เห็นว่ามีปัญหารุนแรงที่สุด (ร้อยละ 0.9) รุนแรง (ร้อยละ 4.7) และค่อนข้างรุนแรงร้อยละ 9.5 ส่วนผู้ที่เห็นว่าไม่ค่อยรุนแรง และ ไม่รุนแรงมีร้อยละ 14.3 และ 11.7 ตามลำดับ

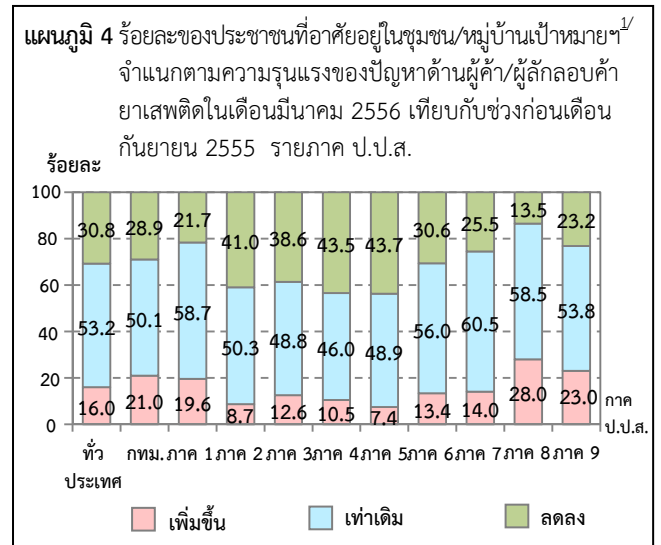


สำหรับปัญหาด้านผู้ค้า/ผู้ลักลอบค้ายาเสพติดที่มีการแพร่ระบาดของรุนแรง – รุนแรงที่สุด พบในกรุงเทพมหานครมากกว่าภาคอื่น (ร้อยละ 16.5) รองลงมาได้แก่ ภาค 8 (ร้อยละ 11.8) และภาค 9 (ร้อยละ 10.0) ส่วนภาคอื่นมีประมาณร้อยละ 1 – 7

ตาราง 2 ร้อยละของประชาชนที่อาศัยอยู่ในชุมชน/หมู่บ้านเป้าหมายฯ จำแนกตามการมีปัญหาด้านผู้ค้า/ผู้ลักลอบค้ายาเสพติด รายภาค ป.ป.ส.

ภาคป.ป.ส.	รวม	มีปัญหา	ระดับปัญหา			ไม่มีปัญหา
			รุนแรง - รุนแรงที่สุด	ค่อนข้างรุนแรง	ไม่คอยรุนแรง - ไม่รุนแรง	
ทั่วประเทศ	100.0	41.1	5.6	9.5	26.0	58.9
• กทม.	100.0	69.2	16.5	13.8	38.9	30.8
• ภาค 1	100.0	42.9	5.8	12.9	24.2	57.1
• ภาค 2	100.0	33.2	1.9	5.3	26.0	66.8
• ภาค 3	100.0	28.5	2.2	6.7	19.6	71.5
• ภาค 4	100.0	36.3	3.8	6.4	26.1	63.7
• ภาค 5	100.0	36.4	3.3	8.6	24.5	63.6
• ภาค 6	100.0	38.6	6.2	7.9	24.5	61.4
• ภาค 7	100.0	48.6	5.9	9.9	32.8	51.4
• ภาค 8	100.0	56.4	11.8	18.1	26.5	43.6
• ภาค 9	100.0	56.0	10.0	15.8	30.2	44.0

เมื่อเปรียบเทียบปัญหาด้านผู้ค้า/ผู้ลักลอบค้ายาเสพติดในปัจจุบัน (เดือนมีนาคม 2556) เทียบกับช่วงก่อนเดือนกันยายน 2555 พบว่า มีปัญหาลดลง (ร้อยละ 30.8) และเท่าเดิม (ร้อยละ 53.2) ส่วนผู้ที่เห็นว่าเพิ่มขึ้นมีร้อยละ 16.0



นอกจากนี้ ยังพบว่าผู้ค้า/ผู้ลักลอบค้ายาเสพติดได้สร้างความเดือดร้อนให้กับชุมชน/หมู่บ้านเป้าหมายฯ ในเรื่องการลักขโมยปล้น จี้ มากที่สุด (ร้อยละ 64.1) รองลงมาได้แก่ สุขภาพจิตเสียจากความหวาดกลัว (ร้อยละ 29.7) ผู้มีอิทธิพล (ร้อยละ 28.0) และการทำร้ายร่างกาย (ร้อยละ 16.1) เป็นต้น

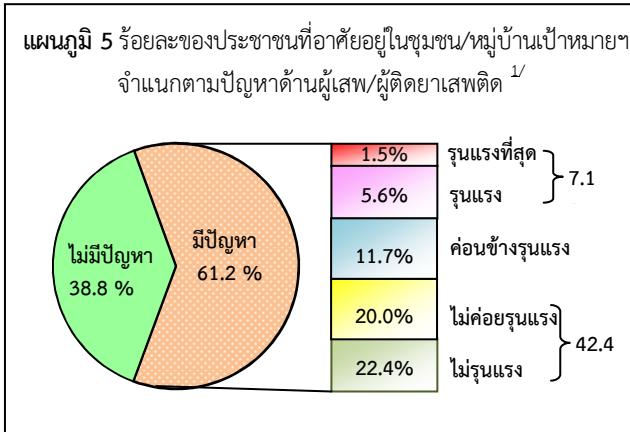
ตาราง 3 ร้อยละของประชาชนที่อาศัยอยู่ในชุมชน/หมู่บ้านเป้าหมายฯ จำแนกตามเรื่องที่ได้รับความคิดเห็น<sup>2/</sup> จากผู้ค้า/ผู้ลักลอบค้ายาเสพติด รายภาค ป.ป.ส.

ภาคป.ป.ส.	ลักขโมยปล้นจี้	สุขภาพจิตเสียจากความหวาดกลัว	ผู้มีอิทธิพล	การทำร้ายร่างกาย	ลอมลามอนาจาร	ครอบครัวยแตกแยก	การค้ามนุษย์	มั่วสุมทะเลาะวิวาท
ทั่วประเทศ	64.1	29.7	28.0	16.1	2.4	1.9	0.9	0.7
• กทม.	66.9	26.5	32.3	23.8	9.0	0.4	1.7	1.5
• ภาค 1	67.1	33.9	26.7	23.8	1.4	..	0.4	0.4
• ภาค 2	68.7	38.7	15.2	11.7	1.3	1.3	2.2	..
• ภาค 3	67.3	34.0	18.5	13.0	3.1	0.6	..	1.9
• ภาค 4	48.0	38.0	19.1	15.8	3.2	8.6	1.4	0.5
• ภาค 5	48.3	37.9	21.4	26.2	..	0.7	0.7	7.6
• ภาค 6	65.9	34.9	33.7	25.5	2.0	0.8	2.0	0.4
• ภาค 7	61.2	28.5	33.0	11.2	2.4	0.6	0.9	..
• ภาค 8	74.2	20.1	35.3	17.4	1.8	0.5	..	..
• ภาค 9	69.1	15.4	34.2	4.6	0.8	1.8	0.5	0.5

1/ ชุมชน/หมู่บ้านเป้าหมายฯ ที่มีปัญหาด้านผู้ค้า/ผู้ลักลอบค้ายาเสพติด  
2/ ตอบได้มากกว่า 1 คำตอบ

2) ปัญหาด้านผู้เสพ/ผู้ติดยาเสพติด

ประชาชนที่อาศัยอยู่ในชุมชน/หมู่บ้านเป้าหมาย ร้อยละ 61.2 ระบุว่ามีปัญหาด้านผู้เสพ/ผู้ติดยาเสพติด ซึ่งในจำนวนนี้เห็นว่า มีปัญหารุนแรงที่สุด (ร้อยละ 1.5) รุนแรง (ร้อยละ 5.6) และ ค่อนข้างรุนแรง (ร้อยละ 11.7) ส่วนผู้ที่เห็นว่าไม่ค่อยรุนแรง และ ไม่รุนแรงมีร้อยละ 20.0 และ 22.4 ตามลำดับ



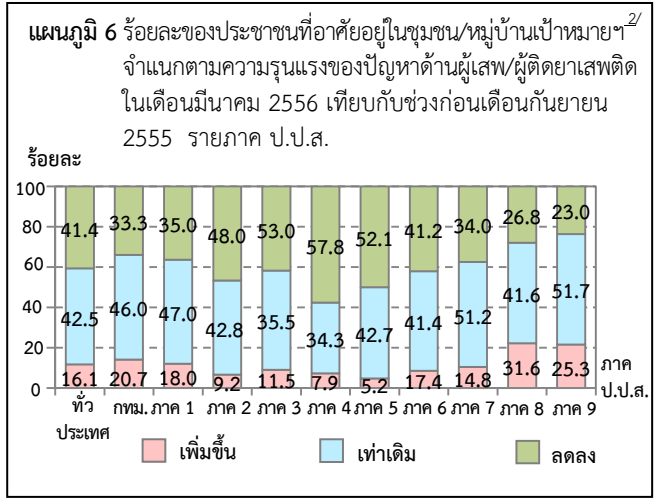
สำหรับปัญหาด้านผู้เสพ/ผู้ติดยาเสพติดที่มีการแพร่ระบาด รุนแรง - รุนแรงที่สุดพบในภาค 8 มากกว่าภาคอื่น (ร้อยละ 17.2) รองลงมาได้แก่ กรุงเทพมหานคร (ร้อยละ 16.1) ภาค 9 (ร้อยละ 14.3) และภาค 6 (ร้อยละ 9.6) ส่วนภาคอื่นมีประมาณ ร้อยละ 2 - 8

ตาราง 4 ร้อยละของประชาชนที่อาศัยอยู่ในชุมชน/หมู่บ้านเป้าหมาย จำแนกตามการมีปัญหาด้านผู้เสพ/ผู้ติดยาเสพติด รายภาค ป.ป.ส.

ภาคภูมิศาสตร์ และภาคป.ป.ส.	รวม	มีปัญหา	ระดับปัญหา			ไม่มี ปัญหา
			รุนแรง - รุนแรงที่สุด	ค่อนข้าง รุนแรง	ไม่ค่อย รุนแรง - ไม่ รุนแรง	
ทั่วประเทศ	100.0	61.2	7.1	11.7	42.4	38.8
• กทม.	100.0	75.9	16.1	15.0	44.8	24.1
• ภาค 1	100.0	65.7	7.3	16.5	41.9	34.3
• ภาค 2	100.0	54.2	3.2	8.8	42.2	45.8
• ภาค 3	100.0	45.3	2.7	7.9	34.7	54.7
• ภาค 4	100.0	54.3	2.5	8.5	43.3	45.7
• ภาค 5	100.0	61.8	5.2	11.7	44.9	38.2
• ภาค 6	100.0	63.8	9.6	7.7	46.5	36.2
• ภาค 7	100.0	64.2	7.0	10.0	47.2	35.8
• ภาค 8	100.0	81.4	17.2	18.4	45.8	18.6
• ภาค 9	100.0	77.6	14.3	24.8	38.5	22.4

1/ รวมถึงผู้เสพ/ผู้ติดยาเสพติดที่ได้รับการบำบัดรักษาแล้วหรืออยู่ระหว่างการบำบัดรักษา

เมื่อเปรียบเทียบปัญหาด้านผู้เสพ/ผู้ติดยาเสพติดในปัจจุบัน (เดือนมีนาคม 2556) เทียบกับช่วงก่อนเดือนกันยายน 2555 พบว่า มีปัญหาลดลง (ร้อยละ 41.4) และเท่าเดิม (ร้อยละ 42.5) ส่วนผู้ที่เห็นว่าเพิ่มขึ้นมีร้อยละ 16.1



นอกจากนี้ ยังพบว่าผู้เสพ/ผู้ติดยาเสพติดได้สร้างความเดือดร้อนให้กับชุมชน/หมู่บ้านเป้าหมาย ในเรื่องการลักขโมย ปล้น จี้ มากที่สุด (ร้อยละ 74.5) รองลงมาได้แก่ แก๊งค์มอเตอร์ไซค์ซิ่ง (ร้อยละ 33.3) คนเมาอาละวาด (ร้อยละ 16.6) และการทำร้ายร่างกาย (ร้อยละ 14.7) เป็นต้น

ตาราง 5 ร้อยละของประชาชนที่อาศัยอยู่ในชุมชน/หมู่บ้านเป้าหมาย จำแนกตามเรื่องที่ได้ได้รับความเดือดร้อน 3/ จากผู้เสพ/ผู้ติดยาเสพติด

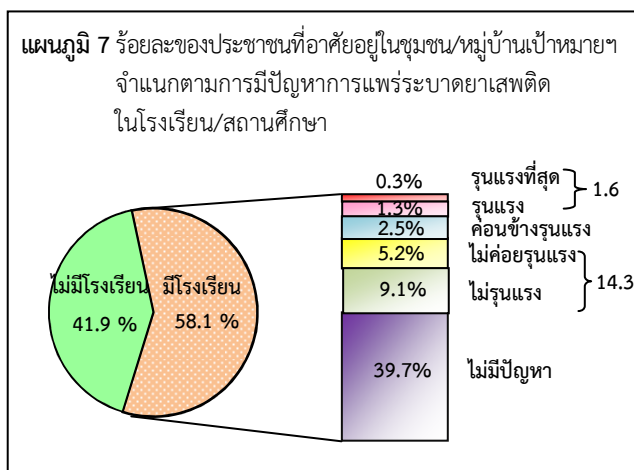
ภาคภูมิศาสตร์ และภาคป.ป.ส.	ลักขโมย ปล้น จี้	แก๊งค์มอเตอร์ไซค์ซิ่ง	คนเมาอาละวาด	การทำร้ายร่างกาย	ประสาทหลงคลุ้มคลั่ง	ดราม่าชวนชม	เยาวชนถูกชักนำได้ง่าย	สุขภาพจิตเสียจากความหวาดกลัว	มั่วสุมทะเลาะวิวาท
ทั่วประเทศ	74.5	33.3	16.6	14.7	4.6	2.3	0.9	0.7	0.4
• กทม.	78.4	29.6	19.3	21.6	7.8	9.8	0.2	0.3	0.8
• ภาค 1	85.4	41.9	7.6	23.2	0.8	0.3	..	..	..
• ภาค 2	79.1	34.8	8.0	8.9	2.8	1.2	1.2	0.9	..
• ภาค 3	70.7	43.3	15.8	7.4	0.9	3.7	0.5	0.5	..
• ภาค 4	55.6	41.7	24.7	13.2	5.4	2.4	4.7	1.4	0.7
• ภาค 5	54.2	36.9	24.4	19.1	1.3	..	..	..	6.2
• ภาค 6	75.8	42.9	20.7	23.6	5.0	2.3	0.3	0.3	..
• ภาค 7	78.6	27.9	16.3	11.1	3.8	2.0	..	..	..
• ภาค 8	84.7	23.6	11.6	17.6	6.2	1.9	0.4	0.5	..
• ภาค 9	80.0	15.8	14.7	7.9	7.7	0.7	..	1.8	0.4

2/ ชุมชน/หมู่บ้านเป้าหมาย ที่มีปัญหาด้านผู้เสพ/ผู้ติดยาเสพติด

3/ ตอบได้มากกว่า 1 คำตอบ

## 2. การแพร่ระบาดของยาเสพติดในโรงเรียน/สถานศึกษา

ประชาชนร้อยละ 58.1 ระบุว่าในชุมชน/หมู่บ้านเป้าหมายฯ มีโรงเรียน/สถานศึกษา ซึ่งในจำนวนนี้เห็นว่าไม่มีความเสี่ยงต่อการแพร่ระบาดของยาเสพติด (ร้อยละ 0.3) รุนแรง (ร้อยละ 1.3) และค่อนข้างรุนแรง (ร้อยละ 2.5) ขณะที่เห็นว่าไม่ค่อยรุนแรง และไม่รุนแรงมีร้อยละ 5.2 และ 9.1 ตามลำดับ ส่วนร้อยละ 39.7 เห็นว่าไม่มีปัญหา



สำหรับการแพร่ระบาดของยาเสพติดในโรงเรียน/สถานศึกษาที่มีปัญหารุนแรง - รุนแรงที่สุดในภาค 9 มากกว่าภาคอื่น (ร้อยละ 5.3) รองลงมาได้แก่ ภาค 8 (ร้อยละ 4.6) และกรุงเทพมหานคร (ร้อยละ 4.1) ขณะที่ภาคอื่นมีไม่เกินร้อยละ 2

**ตาราง 6** ร้อยละของประชาชนที่อาศัยอยู่ในชุมชน/หมู่บ้านเป้าหมายฯ จำแนกตามการมีปัญหามัธยมศึกษา/สถานศึกษา ในโรงเรียน/สถานศึกษา รายภาค ป.ป.ส.

ภาคป.ป.ส.	รวม	มีโรงเรียน/สถานศึกษา	การมีปัญหา			ไม่มีโรงเรียน/สถานศึกษา	ไม่มีโรงเรียน/สถานศึกษา
			ระดับปัญหา				
			รุนแรงที่สุด	ค่อนข้างรุนแรง	ไม่ค่อยรุนแรง - ไม่รุนแรง		
ทั่วประเทศ	100.0	58.1	1.6	2.5	14.3	39.7	41.9
• กทม.	100.0	51.6	4.1	2.9	14.6	30.0	48.4
• ภาค 1	100.0	42.6	0.5	1.5	12.9	27.7	57.4
• ภาค 2	100.0	57.8	0.5	1.7	11.1	44.5	42.2
• ภาค 3	100.0	59.8	0.5	1.4	12.4	45.5	40.2
• ภาค 4	100.0	74.7	0.8	0.6	16.7	56.6	25.3
• ภาค 5	100.0	58.5	0.9	1.8	15.6	40.2	41.5
• ภาค 6	100.0	38.4	1.1	2.4	7.5	27.4	61.6
• ภาค 7	100.0	52.1	1.5	2.6	12.7	35.3	47.9
• ภาค 8	100.0	65.3	4.6	10.5	20.9	29.3	34.7
• ภาค 9	100.0	67.0	5.3	3.7	22.3	35.7	33.0

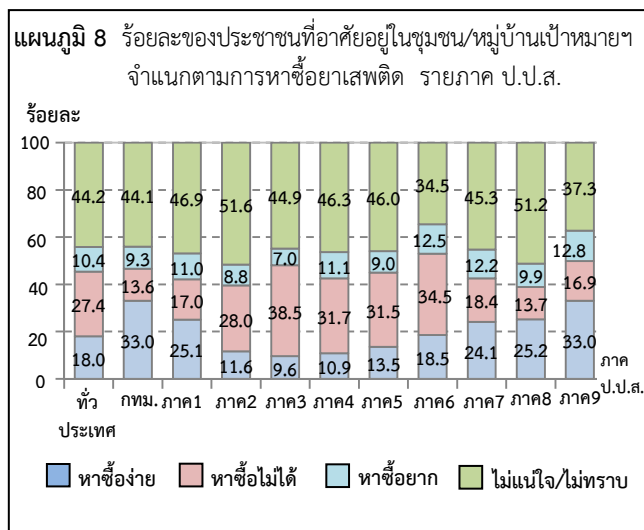
นอกจากนี้ ยังพบว่าพื้นที่รอบๆ โรงเรียน/สถานศึกษามีปัญหาการแพร่ระบาดของยาเสพติด - รุนแรงที่สุด (ร้อยละ 1.9) และค่อนข้างรุนแรง (ร้อยละ 3.7) ส่วนที่เห็นว่าไม่ค่อยรุนแรง - ไม่รุนแรงมีร้อยละ 19.4 ขณะที่มีร้อยละ 33.1 เห็นว่าไม่มีปัญหา

**ตาราง 7** ร้อยละของประชาชนที่อาศัยอยู่ในชุมชน/หมู่บ้านเป้าหมายฯ จำแนกตามการมีปัญหามัธยมศึกษา/สถานศึกษา ในพื้นที่รอบๆ โรงเรียน/สถานศึกษา รายภาค ป.ป.ส.

ภาคป.ป.ส.	รวม	มีโรงเรียน/สถานศึกษา	การมีปัญหา			ไม่มีโรงเรียน/สถานศึกษา	ไม่มีโรงเรียน/สถานศึกษา
			ระดับปัญหา				
			รุนแรงที่สุด	ค่อนข้างรุนแรง	ไม่ค่อยรุนแรง - ไม่รุนแรง		
ทั่วประเทศ	100.0	58.1	1.9	3.7	19.4	33.1	41.9
• กทม.	100.0	51.6	5.3	6.0	19.9	20.4	48.4
• ภาค 1	100.0	42.6	0.4	2.1	16.5	23.6	57.4
• ภาค 2	100.0	57.8	0.7	2.1	17.6	37.4	42.2
• ภาค 3	100.0	59.8	0.6	1.9	15.0	42.3	40.2
• ภาค 4	100.0	74.7	0.6	2.8	26.4	44.9	25.3
• ภาค 5	100.0	58.5	0.9	3.8	19.9	33.9	41.5
• ภาค 6	100.0	38.4	1.7	1.5	10.3	24.9	61.6
• ภาค 7	100.0	52.1	2.1	4.4	17.1	28.5	47.9
• ภาค 8	100.0	65.3	6.5	11.9	26.3	20.6	34.7
• ภาค 9	100.0	67.0	5.6	5.9	27.9	27.6	33.0

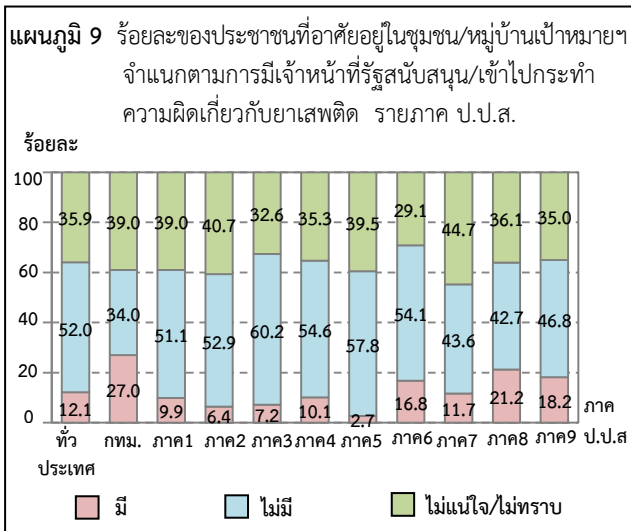
## 3. การหาซื้อยาเสพติด

สำหรับการหาซื้อยาเสพติด พบว่า ประชาชนประมาณ 1 ใน 5 ระบุว่าหาซื้อได้ง่าย (ร้อยละ 18.0) ส่วนที่หาซื้อไม่ได้ และหาซื้อยาก มีร้อยละ 27.4 และร้อยละ 10.4 ตามลำดับ ขณะที่มีร้อยละ 44.2 ที่ไม่แน่ใจ/ไม่ทราบ โดยการหาซื้อยาเสพติดได้ง่ายพบในกรุงเทพมหานคร และภาค 9 มากกว่าภาคอื่น คือ ประมาณร้อยละ 33.0 รองลงมาได้แก่ ภาค 8 (ร้อยละ 25.2) ภาค 1 (ร้อยละ 25.1) ภาค 7 (ร้อยละ 24.1) และภาค 6 (ร้อยละ 18.5) ส่วนภาคอื่นมีประมาณร้อยละ 9 - 14



4. การมีเจ้าหน้าที่รัฐเข้าไปเกี่ยวข้องกับยาเสพติด

ประชาชนที่อาศัยอยู่ในชุมชน/หมู่บ้านเป้าหมายฯ ร้อยละ 12.1 ระบุว่าเจ้าหน้าที่รัฐเข้าไปสนับสนุน/กระทำความผิดเกี่ยวกับยาเสพติด และร้อยละ 52.0 ระบุว่าไม่มี แต่ก็มีร้อยละ 35.9 ที่ยังไม่แน่ใจ/ไม่ทราบ



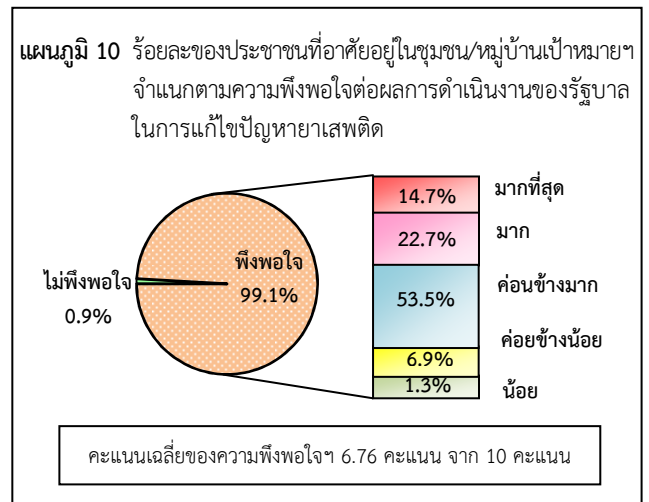
สำหรับเจ้าหน้าที่รัฐที่เข้าไปสนับสนุน/กระทำความผิดเกี่ยวกับยาเสพติดในระดับมาก – มากที่สุดพบในกรุงเทพมหานคร มากกว่าภาคอื่น (ร้อยละ 6.5) รองลงมาได้แก่ ภาค 9 (ร้อยละ 4.9) และภาค 8 (ร้อยละ 4.6) ขณะที่ภาคอื่นมีไม่เกินร้อยละ 3

**ตาราง 8** ร้อยละของประชาชนที่อาศัยอยู่ในชุมชน/หมู่บ้านเป้าหมายฯ จำแนกตามการมีเจ้าหน้าที่รัฐสนับสนุน/เข้าไปกระทำความผิดเกี่ยวกับยาเสพติด รายภาค ป.ป.ส.

ภาคป.ป.ส.	รวม	มี	ระดับ				ไม่มี	ไม่แน่ใจ/ไม่ทราบ
			มาก-มากที่สุด	ค่อนข้างมาก	ค่อนข้างน้อย	น้อย		
ทั่วประเทศ	100.0	12.1	2.0	2.8	4.8	2.5	52.0	35.9
กทม.	100.0	27.0	6.5	7.1	8.4	5.0	34.0	39.0
ภาค 1	100.0	9.9	1.3	3.1	4.3	1.2	51.1	39.0
ภาค 2	100.0	6.4	1.2	1.1	2.3	1.8	52.9	40.7
ภาค 3	100.0	7.2	0.7	2.1	3.1	1.3	60.2	32.6
ภาค 4	100.0	10.1	1.4	2.5	4.9	1.3	54.6	35.3
ภาค 5	100.0	2.7	0.1	1.1	0.8	0.7	57.8	39.5
ภาค 6	100.0	16.8	2.1	3.3	6.3	5.1	54.1	29.1
ภาค 7	100.0	11.7	2.0	2.5	4.1	3.1	43.6	44.7
ภาค 8	100.0	21.2	4.6	5.4	7.1	4.1	42.7	36.1
ภาค 9	100.0	18.2	4.9	3.3	7.3	2.7	46.8	35.0

5. ความพึงพอใจต่อผลการดำเนินงานของรัฐบาล

ประชาชนที่อาศัยอยู่ในชุมชน/หมู่บ้านเป้าหมายฯ สูงถึงร้อยละ 99.1 ระบุว่ามีความพึงพอใจต่อผลการดำเนินงานของรัฐบาล ซึ่งในจำนวนนี้มีความพึงพอใจมากที่สุด (ร้อยละ 14.7) มาก (ร้อยละ 22.7) และค่อนข้างมาก (ร้อยละ 53.5) ขณะที่ผู้พึงพอใจค่อนข้างน้อย และน้อยร้อยละ 6.9 และ 1.3 ตามลำดับ โดยมีคะแนนเฉลี่ยของความพึงพอใจฯ อยู่ที่ 6.76 คะแนนจาก 10 คะแนน

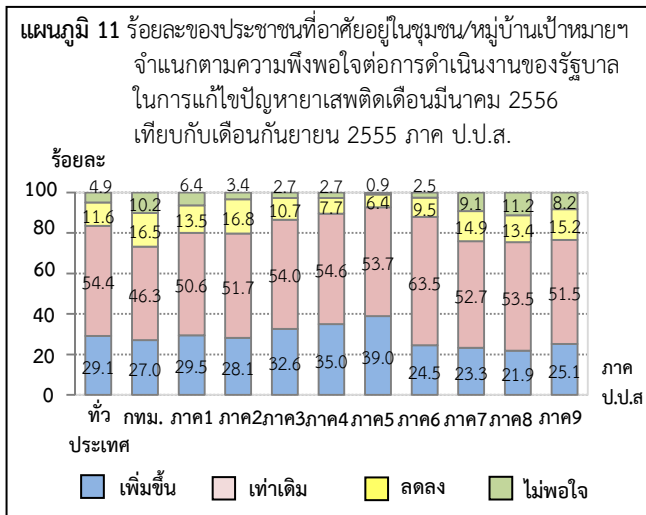


สำหรับภาค 5 มีความพึงพอใจต่อผลการดำเนินงานของรัฐบาลฯ ในระดับมาก – มากที่สุดสูงกว่าภาคอื่น (ร้อยละ 52.3) รองลงมาได้แก่ ภาค 3 (ร้อยละ 45.8) และภาค 4 (ร้อยละ 43.3) ขณะที่ภาคอื่นมีประมาณร้อยละ 26 – 38

**ตาราง 9** ร้อยละของประชาชนที่อาศัยอยู่ในชุมชน/หมู่บ้านเป้าหมายฯ จำแนกตามความพึงพอใจต่อผลการดำเนินงานของรัฐบาล ในการแก้ไขปัญหายาเสพติด รายภาค ป.ป.ส.

ภาคป.ป.ส.	รวม	ไม่พอใจ	พึงพอใจ				คะแนนเฉลี่ย (เต็ม 10 คะแนน)	
			รวม	น้อย (1-2 คะแนน)	ค่อนข้างน้อย (3-4 คะแนน)	ค่อนข้างมาก (5-7 คะแนน)		มากที่สุด (8-10 คะแนน)
ทั่วประเทศ	100.0	0.9	99.1	1.3	6.9	53.5	37.4	6.76
กทม.	100.0	0.9	99.1	2.2	12.1	56.9	27.9	6.28
ภาค 1	100.0	0.9	99.1	0.9	8.0	55.0	35.2	6.69
ภาค 2	100.0	0.1	99.9	0.6	6.4	63.0	29.9	6.58
ภาค 3	100.0	0.1	99.9	0.2	5.8	48.1	45.8	7.11
ภาค 4	100.0	0.1	99.9	0.3	6.2	50.1	43.3	7.07
ภาค 5	100.0	0.4	99.6	1.2	5.2	40.9	52.3	7.22
ภาค 6	100.0	0.4	99.6	0.6	3.1	58.8	37.1	6.93
ภาค 7	100.0	2.5	97.5	2.6	9.7	56.0	29.2	6.32
ภาค 8	100.0	3.5	96.5	5.9	8.1	56.0	26.5	6.06
ภาค 9	100.0	1.7	98.3	2.0	10.7	57.1	28.5	6.30

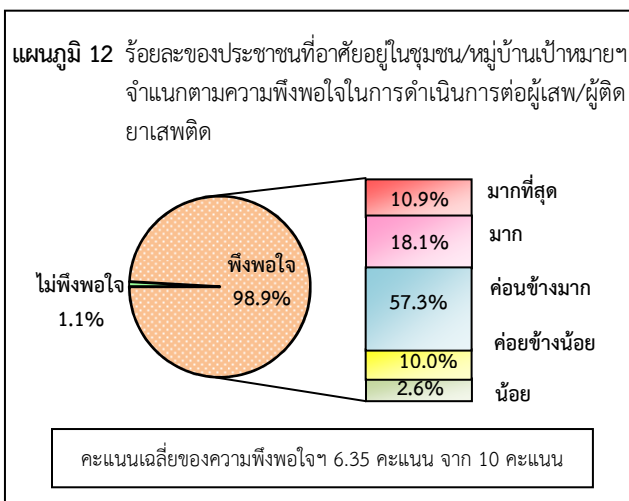
เมื่อเปรียบเทียบความพึงพอใจต่อการดำเนินงานของรัฐบาล ในการแก้ไขปัญหาเสพติดเดือนมีนาคม 2556 เทียบกับเดือน กันยายน 2555 พบว่า มีลดลง (ร้อยละ 11.6) และเท่าเดิม (ร้อยละ 54.4) ส่วนผู้ที่พอใจเพิ่มขึ้นมีร้อยละ 29.1 แต่ก็มีร้อยละ 4.9 ที่ไม่พึงพอใจ



เมื่อพิจารณาการดำเนินการตามแผนยุทธศาสตร์ พบว่า ประชาชนที่อาศัยอยู่ในชุมชน/หมู่บ้านเป้าหมาย มีความพึงพอใจ ดังนี้

### 1) การดำเนินการต่อผู้เสพ/ผู้ติดยาเสพติด

ประชาชนที่อาศัยอยู่ในชุมชน/หมู่บ้านเป้าหมาย ร้อยละ 98.9 ระบุว่ามีความพึงพอใจในการดำเนินการต่อผู้เสพ/ผู้ติดยาเสพติด ซึ่งในจำนวนนี้มีความพึงพอใจมากที่สุด (ร้อยละ 10.9) มาก (ร้อยละ 18.1) และค่อนข้างมาก (ร้อยละ 57.3) ขณะที่ผู้พึงพอใจค่อนข้างน้อย และน้อยร้อยละ 10.0 และ 2.6 ตามลำดับ โดยมีคะแนนเฉลี่ยของความพึงพอใจ อยู่ที่ 6.35 คะแนนจาก 10 คะแนน



สำหรับภาค 5 มีความพึงพอใจต่อผลในการดำเนินการต่อผู้เสพ/ผู้ติดยาเสพติดในระดับมาก - มากที่สุดสูงกว่าภาคอื่น (ร้อยละ 42.7) รองลงมาได้แก่ ภาค 3 (ร้อยละ 38.0) และภาค 4 (ร้อยละ 31.7) ขณะที่ภาคอื่นมีประมาณร้อยละ 20 - 28

ตาราง 10 ร้อยละของประชาชนที่อาศัยอยู่ในชุมชน/หมู่บ้านเป้าหมาย จำแนกตามความพึงพอใจในการดำเนินการต่อผู้เสพ/ผู้ติดยาเสพติด รายภาค ป.ส.

ภาคป.ส.	รวม	ไม่พอใจ	พึงพอใจ				คะแนนเฉลี่ย (เต็ม 10 คะแนน)	
			รวม	น้อย (1-2 คะแนน)	ค่อนข้างน้อย (3-4 คะแนน)	ค่อนข้างมาก (5-7 คะแนน)		มากที่สุด (8-10 คะแนน)
ทั่วประเทศ	100.0	1.1	98.9	2.6	10.0	57.3	29.0	6.35
• กทม.	100.0	1.5	98.5	5.3	17.0	50.2	26.0	5.87
• ภาค 1	100.0	0.7	99.3	2.4	12.2	59.2	25.5	6.20
• ภาค 2	100.0	0.1	99.9	1.0	11.7	61.1	26.1	6.30
• ภาค 3	100.0	0.5	99.5	0.9	7.2	53.4	38.0	6.81
• ภาค 4	100.0	0.8	99.2	1.1	8.8	57.6	31.7	6.55
• ภาค 5	100.0	0.5	99.5	3.0	9.0	44.8	42.7	6.69
• ภาค 6	100.0	0.3	99.7	0.9	7.0	64.7	27.1	6.51
• ภาค 7	100.0	2.7	97.3	4.4	12.3	58.7	21.9	5.93
• ภาค 8	100.0	2.6	97.4	6.3	9.6	60.9	20.6	5.85
• ภาค 9	100.0	2.4	97.6	6.2	15.8	54.9	20.7	5.75

## 2) การดำเนินการปราบปรามยาเสพติด/บังคับใช้กฎหมาย

ประชาชนที่อาศัยอยู่ในชุมชน/หมู่บ้านเป้าหมาย ร้อยละ 99.0 ระบุว่ามีความพึงพอใจในการดำเนินการปราบปรามยาเสพติด/บังคับใช้กฎหมาย ซึ่งในจำนวนนี้มีความพึงพอใจมาก – มากที่สุด (ร้อยละ 31.5) และค่อนข้างมาก (ร้อยละ 54.6) ขณะที่ไม่มีผู้พึงพอใจ ค่อนข้างน้อย และน้อยร้อยละ 10.1 และ 2.8 ตามลำดับ โดยมี คะแนนเฉลี่ยของความพึงพอใจ อยู่ที่ 6.41 คะแนนจาก 10 คะแนน

สำหรับภาค 5 มีความพึงพอใจในการดำเนินการการปราบปรามยาเสพติด/บังคับใช้กฎหมายอยู่ในระดับมาก – มากที่สุดสูงกว่าภาคอื่น (ร้อยละ 42.1) รองลงมาได้แก่ ภาค 3 (ร้อยละ 40.1) ภาค 4 (ร้อยละ 36.7) และภาค 6 (ร้อยละ 30.3) ขณะที่ภาคอื่นมีประมาณร้อยละ 21 – 29

**ตาราง 11** ร้อยละของประชาชนที่อาศัยอยู่ในชุมชน/หมู่บ้านเป้าหมาย จำแนกตามความพึงพอใจในการดำเนินการปราบปรามยาเสพติด/บังคับใช้กฎหมาย รายภาค ป.ป.ส.

ภาคป.ป.ส.	รวม	ไม่พอใจ	พึงพอใจ				คะแนนเฉลี่ย (เต็ม 10 คะแนน)	
			รวม	น้อย (1-2 คะแนน)	ค่อนข้างน้อย (3-4 คะแนน)	ค่อนข้างมาก (5-7 คะแนน)		มาก – มากที่สุด (8-10 คะแนน)
ทั่วประเทศ	100.0	1.0	99.0	2.8	10.1	54.6	31.5	6.41
• กทม.	100.0	1.8	98.2	6.2	16.2	50.2	25.6	5.85
• ภาค 1	100.0	0.9	99.1	2.9	14.0	55.8	26.4	6.15
• ภาค 2	100.0	0.1	99.9	1.3	10.5	59.6	28.5	6.37
• ภาค 3	100.0	0.3	99.7	0.6	7.7	51.3	40.1	6.88
• ภาค 4	100.0	0.7	99.3	1.5	9.7	51.4	36.7	6.64
• ภาค 5	100.0	0.4	99.6	3.2	8.6	45.7	42.1	6.76
• ภาค 6	100.0	0.3	99.7	1.3	7.9	60.2	30.3	6.57
• ภาค 7	100.0	2.4	97.6	4.3	11.5	56.3	25.5	6.07
• ภาค 8	100.0	2.5	97.5	7.1	9.6	59.7	21.1	5.80
• ภาค 9	100.0	1.7	98.3	5.8	13.9	55.3	23.3	5.91

## 3) การดำเนินการต่อกลุ่มผู้มีโอกาสเข้าไปเกี่ยวข้องกับยาเสพติด

ประชาชนที่อาศัยอยู่ในชุมชน/หมู่บ้านเป้าหมาย ร้อยละ 98.9 ระบุว่ามีความพึงพอใจในการดำเนินการต่อกลุ่มผู้มีโอกาสเข้าไปเกี่ยวข้องกับยาเสพติด ซึ่งในจำนวนนี้มีความพึงพอใจมาก – มากที่สุด (ร้อยละ 28.1) และค่อนข้างมาก (ร้อยละ 58.4) ขณะที่ไม่มีผู้พึงพอใจ ค่อนข้างน้อย และน้อยร้อยละ 10.2 และ 2.2 โดยมี คะแนนเฉลี่ยของความพึงพอใจ อยู่ที่ 6.31 คะแนนจาก 10 คะแนน

สำหรับภาค 5 มีความพึงพอใจในการดำเนินการต่อกลุ่มผู้มีโอกาสเข้าไปเกี่ยวข้องกับยาเสพติดในระดับมาก – มากที่สุดสูงกว่าภาคอื่น (ร้อยละ 38.7) รองลงมาได้แก่ ภาค 3 (ร้อยละ 36.5) ภาค 4 (ร้อยละ 31.4) ภาค 6 (ร้อยละ 29.4) และภาค 2 (ร้อยละ 25.4) ขณะที่ภาคอื่นมีประมาณร้อยละ 19 - 24

**ตาราง 12** ร้อยละของประชาชนที่อาศัยอยู่ในชุมชน/หมู่บ้านเป้าหมาย จำแนกตามความพึงพอใจในการดำเนินการต่อกลุ่มผู้มีโอกาสเข้าไปเกี่ยวข้องกับยาเสพติด รายภาค ป.ป.ส.

ภาคป.ป.ส.	รวม	ไม่พอใจ	พึงพอใจ				คะแนนเฉลี่ย (เต็ม 10 คะแนน)	
			รวม	น้อย (1-2 คะแนน)	ค่อนข้างน้อย (3-4 คะแนน)	ค่อนข้างมาก (5-7 คะแนน)		มาก – มากที่สุด (8-10 คะแนน)
ทั่วประเทศ	100.0	1.1	98.9	2.2	10.2	58.4	28.1	6.31
• กทม.	100.0	2.1	97.9	5.9	16.8	51.3	23.9	5.76
• ภาค 1	100.0	0.9	99.1	2.0	13.0	62.0	22.1	6.04
• ภาค 2	100.0	0.1	99.9	0.7	9.9	63.9	25.4	6.34
• ภาค 3	100.0	0.3	99.7	0.5	8.7	54.0	36.5	6.73
• ภาค 4	100.0	0.8	99.2	0.5	9.3	58.0	31.4	6.52
• ภาค 5	100.0	0.2	99.8	3.1	8.1	49.9	38.7	6.67
• ภาค 6	100.0	0.4	99.6	1.0	7.4	61.8	29.4	6.51
• ภาค 7	100.0	2.4	97.6	4.3	12.6	61.2	19.5	5.88
• ภาค 8	100.0	4.4	95.6	4.4	8.9	62.5	19.8	5.79
• ภาค 9	100.0	1.9	98.1	5.6	15.2	57.4	19.9	5.76

#### 4) การดำเนินการเพื่อสร้างมาตรการความปลอดภัยให้กับครอบครัว/ชุมชน

ประชาชนที่อาศัยอยู่ในชุมชน/หมู่บ้านเป้าหมาย ร้อยละ 99.0 ระบุว่ามีความพึงพอใจในการดำเนินการเพื่อสร้างมาตรการความปลอดภัยให้กับครอบครัว/ชุมชน ซึ่งในจำนวนนี้มีความพึงพอใจมาก – มากที่สุด (ร้อยละ 31.8) และค่อนข้างมาก (ร้อยละ 56.4) ขณะที่ผู้พึงพอใจค่อนข้างน้อย และน้อยร้อยละ 8.7 และ 2.1 โดยมีคะแนนเฉลี่ยของความพึงพอใจ อยู่ที่ 6.48 คะแนนจาก 10 คะแนน

สำหรับภาค 5 มีความพึงพอใจในการดำเนินการเพื่อสร้างมาตรการความปลอดภัยให้กับครอบครัว/ชุมชนในระดับมาก – มากที่สุด สูงกว่าภาคอื่น (ร้อยละ 44.9) รองลงมาได้แก่ ภาค 3 (ร้อยละ 37.7) ภาค 6 (ร้อยละ 36.1) และภาค 4 (ร้อยละ 34.8) และขณะที่ภาคอื่นมีประมาณร้อยละ 21 – 30

ตาราง 13 ร้อยละของประชาชนที่อาศัยอยู่ในชุมชน/หมู่บ้านเป้าหมาย จำแนกตามความพึงพอใจในการดำเนินการเพื่อสร้างมาตรการความปลอดภัยให้กับครอบครัว/ชุมชน รายภาค ป.ป.ส.

ภาคป.ป.ส.	รวม	ไม่พอใจ	พึงพอใจ					คะแนนเฉลี่ย (เต็ม 10 คะแนน)
			รวม	น้อย (1-2 คะแนน)	ค่อนข้างน้อย (3-4 คะแนน)	ค่อนข้างมาก (5-7 คะแนน)	มาก – มากที่สุด (8-10 คะแนน)	
ทั่วประเทศ	100.0	1.0	99.0	2.1	8.7	56.4	31.8	6.48
• กทม.	100.0	1.1	98.9	6.1	15.7	51.6	25.5	5.91
• ภาค 1	100.0	0.8	99.2	2.5	11.0	58.5	27.2	6.26
• ภาค 2	100.0	0.1	99.9	0.9	8.6	61.2	29.2	6.47
• ภาค 3	100.0	0.1	99.9	0.6	8.1	53.5	37.7	6.82
• ภาค 4	100.0	0.4	99.6	0.6	6.9	57.3	34.8	6.70
• ภาค 5	100.0	0.2	99.8	1.7	6.8	46.4	44.9	6.91
• ภาค 6	100.0	0.3	99.7	0.7	5.8	57.1	36.1	6.81
• ภาค 7	100.0	2.6	97.4	4.6	11.2	58.4	23.2	6.00
• ภาค 8	100.0	4.7	95.3	3.4	8.9	61.4	21.6	5.89
• ภาค 9	100.0	1.9	98.1	5.5	12.6	55.5	24.5	5.98

#### 6. แนวทางการป้องกัน/แก้ไขปัญหาเสพติดและปัญหาอาชญากรรม

ประชาชนที่อาศัยอยู่ในชุมชน/หมู่บ้านเป้าหมาย ร้อยละ 84.2 ได้แสดงความคิดเห็นเกี่ยวกับแนวทางการป้องกัน/แก้ไขปัญหาเสพติดและปัญหาอาชญากรรม ดังนี้ การปราบปรามอย่างจริงจังและต่อเนื่อง (ร้อยละ 61.4) การใช้กฎหมายลงโทษผู้ที่เกี่ยวข้องกับยาเสพติดอย่างเด็ดขาด (ร้อยละ 47.9) การประชาสัมพันธ์และเผยแพร่ความรู้เกี่ยวกับยาเสพติด (ร้อยละ 18.0) การจัดตั้งเวรยาม (ร้อยละ 10.7) และการจัดกิจกรรมรณรงค์สร้างจิตสำนึก (ร้อยละ 10.2) เป็นต้น

ตาราง 14 ร้อยละของประชาชนที่อาศัยอยู่ในชุมชน/หมู่บ้านเป้าหมาย จำแนกตามแนวทางการป้องกัน/แก้ไขปัญหาเสพติดและปัญหาอาชญากรรม

แนวทาง	ร้อยละ
รวม	100.0
ผู้แสดงความคิดเห็น เห็นควรให้มี <sup>1/</sup>	84.2
• การปราบปรามอย่างจริงจังและต่อเนื่อง	61.4
• การใช้กฎหมายลงโทษผู้ที่เกี่ยวข้องกับยาเสพติดอย่างเด็ดขาด	47.9
• การประชาสัมพันธ์และเผยแพร่ความรู้เกี่ยวกับยาเสพติด	18.0
• การจัดตั้งเวรยาม	10.7
• การจัดกิจกรรมรณรงค์สร้างจิตสำนึก	10.2
• การส่งเสริมการเล่นกีฬา	9.9
• การตรวจสอบทรัพย์สินของผู้ที่เกี่ยวข้องกับยาเสพติด	6.8
• การส่งเสริมอาชีพแก่ผู้เกี่ยวข้องกับยาเสพติด	6.0
• การควบคุมดูแลสถานบันเทิงอย่างเข้มงวด	3.8
• การดูแลความปลอดภัยให้กับผู้แจ้งเบาะแส	3.5
• การจัดระเบียบสังคม/ทำสังคมให้ปลอดภัยน่าอยู่	2.2
• การแก้ปัญหาเสพติดในสถานศึกษา	0.8
• การเอาใจใส่ดูแลลูกหลานอย่างใกล้ชิด	0.5
ผู้ไม่แสดงความคิดเห็น	15.8

<sup>1/</sup> ตอบได้มากกว่า 1 คำตอบ