

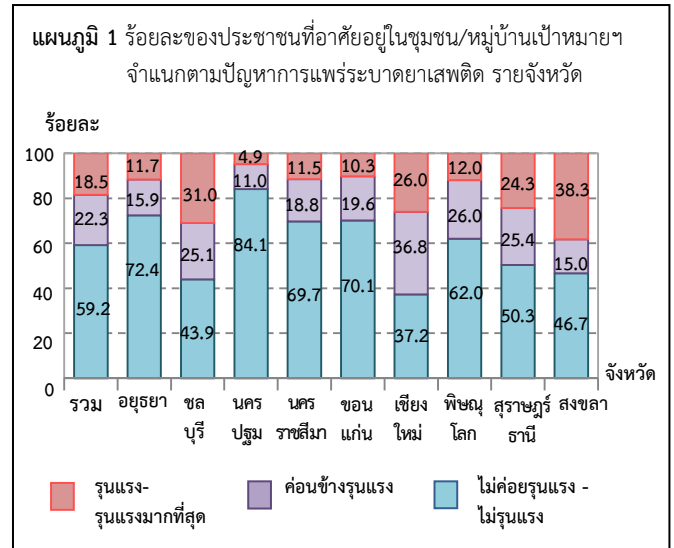
ตามที่รัฐบาลดำเนินการแก้ไขปัญหายาเสพติดมาโดยตลอด แต่สถานการณ์การแพร่ระบาดยังคงมีอยู่ รัฐบาลจึงได้ดำเนินโครงการชุมชนอุ่นใจได้ลูกหลานกลับคืน ตามยุทธศาสตร์พลังแผ่นดินเอาชนะยาเสพติด ระหว่างวันที่ 1 พฤศจิกายน 2555 – 31 มกราคม 2556 เพื่อการติดตาม ปรับปรุง และประเมินผลการดำเนินงานการแก้ไขปัญหายาเสพติด ในการนี้ สำนักงานสถิติแห่งชาติ และ สำนักงาน ป.ป.ส. จึงได้ทำการสำรวจโครงการชุมชนอุ่นใจได้ลูกหลานกลับคืน ตามยุทธศาสตร์พลังแผ่นดินเอาชนะยาเสพติดในพื้นที่เป้าหมาย (มกราคม พ.ศ. 2556) 9 จังหวัดในภาค ป.ป.ส. ได้แก่ ภาค 1 : อุดรธานี ภาค 2 : ชลบุรี ภาค 3 : นครราชสีมา ภาค 4 : ขอนแก่น ภาค 5 : เชียงใหม่ ภาค 6 : พิษณุโลก ภาค 7 : นครปฐม ภาค 8 : สุราษฎร์ธานี ภาค 9 : สงขลา เพื่อติดตาม ประเมินผลสภาพปัญหา และสถานการณ์การแพร่ระบาดยาเสพติดในชุมชน/หมู่บ้านเป้าหมาย รวมทั้งผลการดำเนินงานโครงการฯ เพื่อเป็นข้อมูลให้รัฐบาลและหน่วยงานที่เกี่ยวข้องนำไปใช้ในการติดตาม การวางแผน และกำหนดนโยบาย เพื่อใช้เป็นต้นแบบทั่วประเทศ

การสำรวจด้วยตัวอย่างครั้งนี้ใช้แผนการสุ่มตัวอย่างแบบ Stratified Two-stage Sampling โดยส่งเจ้าหน้าที่ของสำนักงานสถิติแห่งชาติไปสัมภาษณ์สมาชิกในครัวเรือนที่มีอายุ 18 ปีขึ้นไป ซึ่งอาศัยอยู่ในพื้นที่เป้าหมาย 9 ภาค ในชุมชน/หมู่บ้านเป้าหมาย ครัวเรือนละ 1 ราย ได้ประชาชนตัวอย่างทั้งสิ้น 2,418 ราย โดยเก็บรวบรวมข้อมูลระหว่างวันที่ 1 - 21 มกราคม 2556 ซึ่งมีผู้ตอบสัมภาษณ์ที่อาศัยอยู่ในชุมชน/หมู่บ้านเป้าหมาย เป็นชาย ร้อยละ 46.6 เป็นหญิงร้อยละ 53.4 มีอายุ 18 – 29 ปีร้อยละ 24.3 อายุ 30 – 39 ปีร้อยละ 26.6 อายุ 40 – 49 ปีร้อยละ 21.9 อายุ 50 – 59 ปีร้อยละ 16.6 และอายุ 60 ปีขึ้นไปร้อยละ 10.6 ระดับการศึกษาต่ำกว่าระดับปริญญาตรีมีร้อยละ 82.2 ปริญญาตรีขึ้นไปร้อยละ 14.6 และผู้ไม่ได้รับการศึกษาร้อยละ 3.2 รายได้ครัวเรือนเฉลี่ยต่อเดือนไม่เกิน 10,000 บาทร้อยละ 26.8 รายได้ 10,001 – 30,000 บาทร้อยละ 60.0 และมากกว่า 30,000 บาท ร้อยละ 13.2 ซึ่งสรุปผลการสำรวจได้ ดังนี้

1. สถานการณ์การแพร่ระบาดยาเสพติด

ประชาชนที่อาศัยอยู่ในชุมชน/หมู่บ้านเป้าหมายโครงการชุมชนอุ่นใจได้ลูกหลานกลับคืนร้อยละ 18.5 ระบุว่าปัญหาการแพร่ระบาดของยาเสพติดมีความรุนแรง – รุนแรงมากที่สุด และค่อนข้างรุนแรง (ร้อยละ 22.3) ส่วนผู้ที่ระบุว่าไม่ค่อยรุนแรง – ไม่รุนแรง มีร้อยละ 59.2

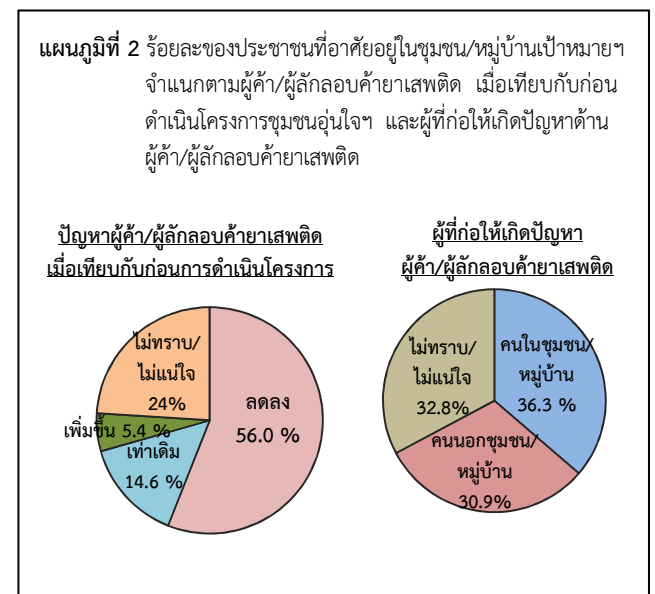
สำหรับจังหวัดที่มีปัญหาการแพร่ระบาดของยาเสพติดรุนแรง – รุนแรงมากที่สุดพบในจังหวัดสงขลา (ร้อยละ 38.3) รองลงมาได้แก่ชลบุรี (ร้อยละ 31.0) เชียงใหม่ (ร้อยละ 26.0) และสุราษฎร์ธานี (ร้อยละ 24.3) ขณะที่จังหวัดอื่นมีประมาณร้อยละ 10 - 12 ส่วน นครปฐมมีร้อยละ 4.9



1.1 ปัญหาด้านผู้ค้า/ผู้ลักลอบค้ายาเสพติด

ประชาชนร้อยละ 56.0 ระบุว่าปัญหาด้านผู้ค้า/ผู้ลักลอบค้ายาเสพติด มีลดลงเมื่อเทียบกับก่อนดำเนินโครงการชุมชนอุ่นใจฯ ส่วนผู้ที่เห็นว่าเพิ่มขึ้นมีไม่มากนัก (ร้อยละ 5.4) และร้อยละ 14.6 เห็นว่าปัญหายังเท่าเดิม แต่ก็มีผู้ไม่ทราบ/ไม่แน่ใจร้อยละ 24.0

สำหรับปัญหาด้านผู้ค้า/ผู้ลักลอบค้ายาเสพติดเกิดจากคนในชุมชน/หมู่บ้าน (ร้อยละ 36.3) มากกว่าคนนอก (ร้อยละ 30.9) แต่ก็ยังมีผู้ที่ไม่ทราบ/ไม่แน่ใจ ร้อยละ 32.8



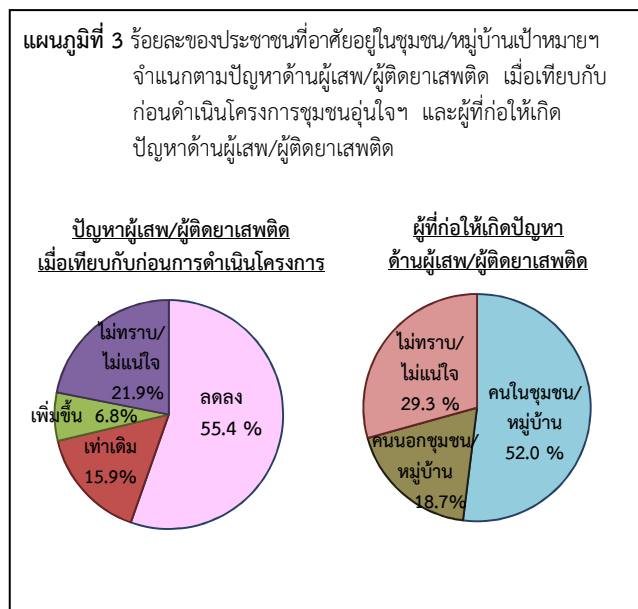
สำหรับจังหวัดที่มีปัญหาด้านผู้ค้า/ผู้ลักลอบค้ายาเสพติด เพิ่มขึ้นพบในจังหวัดพิษณุโลกมากที่สุด (ร้อยละ 17.2) รองลงมา ได้แก่ สงขลา (ร้อยละ 13.5) และชลบุรี (ร้อยละ 8.8) ขณะที่ จังหวัดอื่นๆ มีประมาณร้อยละ 2 - 5 ส่วนขอนแก่นมีร้อยละ 0.3

ตาราง 1 ร้อยละของประชาชนที่อาศัยอยู่ในชุมชน/หมู่บ้านเป้าหมาย จำแนกตามปัญหาด้านผู้ค้า/ผู้ลักลอบค้ายาเสพติด เมื่อเทียบกับ ก่อนดำเนินโครงการชุมชนอุ่นใจ และผู้ที่ก่อให้เกิดปัญหาด้านผู้ค้า/ผู้ลักลอบค้ายาเสพติด รายจังหวัด

จังหวัด	รวม	ปัญหาด้านผู้ค้า/ผู้ลักลอบค้ายาเสพติดเมื่อเทียบกับก่อนดำเนินโครงการ				รวม	ผู้ก่อให้เกิดปัญหาด้านผู้ค้า/ผู้ลักลอบค้ายาเสพติด			
		ลดลง	เท่าเดิม	เพิ่มขึ้น	ไม่ทราบ/ไม่แน่ใจ		รวม	คนในชุมชน/หมู่บ้าน	คนนอกชุมชน/หมู่บ้าน	ไม่ทราบ/ไม่แน่ใจ
รวม	100.0	56.0	14.6	5.4	24.0	100.0	36.3	30.9	32.8	
● อุดรธานี	100.0	78.6	12.3	2.0	7.1	100.0	50.1	37.9	12.0	
● ชลบุรี	100.0	30.5	26.5	8.8	34.2	100.0	21.7	32.8	45.5	
● นครปฐม	100.0	53.0	13.4	2.5	31.1	100.0	51.8	12.8	35.4	
● นครราชสีมา	100.0	62.6	11.8	2.3	23.3	100.0	21.9	32.3	45.8	
● ขอนแก่น	100.0	79.4	3.8	0.3	16.5	100.0	38.5	41.2	20.3	
● เชียงใหม่	100.0	52.9	11.4	4.3	31.4	100.0	31.1	19.6	49.3	
● พิษณุโลก	100.0	31.6	14.4	17.2	36.8	100.0	13.6	45.6	40.8	
● สุราษฎร์ธานี	100.0	56.0	22.2	2.8	19.0	100.0	64.4	17.3	18.3	
● สงขลา	100.0	58.6	11.4	13.5	16.5	100.0	51.1	30.1	18.8	

1.2 ปัญหาด้านผู้เสพ/ผู้ติดยาเสพติด

ประชาชนร้อยละ 55.4 ระบุว่าปัญหาด้านผู้เสพ/ผู้ติดยาเสพติด มีลดลงเมื่อเทียบกับก่อนดำเนินโครงการชุมชนอุ่นใจ ส่วนผู้ที่เห็นว่าเพิ่มขึ้นมีไม่มากนัก (ร้อยละ 6.8) และร้อยละ 15.9 เห็นว่าปัญหายังเท่าเดิม แต่ก็มีผู้ไม่ทราบ/ไม่แน่ใจร้อยละ 21.9 สำหรับปัญหานี้ ประชาชนเห็นว่าเกิดจากคนในชุมชน/หมู่บ้าน (ร้อยละ 52.0) มากกว่าคนนอกฯ (ร้อยละ 18.7) แต่ก็มีผู้ที่ไม่ทราบ/ไม่แน่ใจ ร้อยละ 29.3

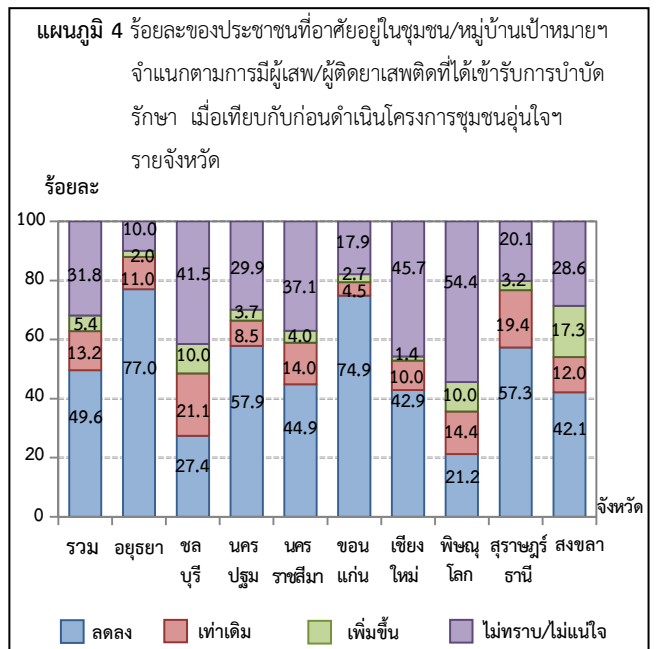


ปัญหาด้านผู้เสพ/ผู้ติดยาเสพติด ประชาชนเห็นว่า มีปัญหาเพิ่มขึ้นพบในจังหวัดสงขลามากที่สุด (ร้อยละ 19.5) รองลงมาได้แก่ พิษณุโลก (ร้อยละ 15.6) และชลบุรี (ร้อยละ 15.4) ขณะที่จังหวัดอื่นไม่มีเกินร้อยละ 5

ตาราง 2 ร้อยละของประชาชนที่อาศัยอยู่ในชุมชน/หมู่บ้านเป้าหมาย จำแนกตามปัญหาด้านผู้เสพ/ผู้ติดยาเสพติด เมื่อเทียบกับก่อน ดำเนินโครงการชุมชนอุ่นใจ และผู้ที่ก่อให้เกิดปัญหาด้านผู้เสพ/ผู้ติดยาเสพติด รายจังหวัด

จังหวัด	รวม	ปัญหาด้านผู้เสพ/ผู้ติดยาเสพติดเมื่อเทียบกับก่อนดำเนินโครงการ				รวม	ผู้ก่อให้เกิดปัญหาด้านผู้เสพ/ผู้ติดยาเสพติด			
		ลดลง	เท่าเดิม	เพิ่มขึ้น	ไม่ทราบ/ไม่แน่ใจ		รวม	คนในชุมชน/หมู่บ้าน	คนนอกชุมชน/หมู่บ้าน	ไม่ทราบ/ไม่แน่ใจ
รวม	100.0	55.4	15.9	6.8	21.9	100.0	52.0	18.7	29.3	
● อุดรธานี	100.0	75.7	14.6	2.6	7.1	100.0	61.2	27.5	11.3	
● ชลบุรี	100.0	27.3	26.8	15.4	30.5	100.0	30.2	24.8	45.0	
● นครปฐม	100.0	61.0	10.4	2.4	26.2	100.0	61.6	6.1	32.3	
● นครราชสีมา	100.0	58.4	14.3	3.1	24.2	100.0	46.6	20.0	33.4	
● ขอนแก่น	100.0	85.6	6.5	-	7.9	100.0	73.2	14.4	12.4	
● เชียงใหม่	100.0	52.1	11.8	3.2	32.9	100.0	49.2	7.9	42.9	
● พิษณุโลก	100.0	30.8	17.6	15.6	36.0	100.0	24.0	32.4	43.6	
● สุราษฎร์ธานี	100.0	56.3	21.8	4.3	17.6	100.0	71.8	9.5	18.7	
● สงขลา	100.0	52.6	15.0	19.5	12.9	100.0	60.9	20.3	18.8	

ประชาชนร้อยละ 49.6 ระบุว่าผู้เสพ/ผู้ติดยาเสพติดที่ได้ เข้ารับการบำบัดรักษา มีลดลงเมื่อเทียบกับก่อนดำเนินโครงการ ชุมชนอุ่นใจ ส่วนผู้ที่ระบุว่าเพิ่มขึ้นมีไม่มากนัก (ร้อยละ 5.4) และร้อยละ 13.2 ระบุว่าปัญหายังเท่าเดิม แต่มีผู้ที่ไม่ทราบ/ไม่แน่ใจร้อยละ 31.8 เมื่อพิจารณาเป็นรายจังหวัด ประชาชนเห็นว่า ปัญหาที่เพิ่มขึ้นพบในจังหวัดสงขลามากที่สุด (ร้อยละ 17.3) รองลงมาได้แก่ พิษณุโลก (ร้อยละ 10.0) และชลบุรี (ร้อยละ 10.0) ขณะที่จังหวัดอื่นมีประมาณร้อยละ 2 - 4



ประชาชนร้อยละ 33.4 ระบุว่ามิใช่/ผู้ติดยาเสพติดที่มีอาการประสาทหลอน คุ่มคลั่ง ก่อให้เกิดความเดือดร้อนเกิดขึ้น ซึ่งในจำนวนนี้มีเกิดขึ้นมาก - มากที่สุด (ร้อยละ 1.7) ปานกลาง (ร้อยละ 7.5) และน้อย - น้อยที่สุด (ร้อยละ 24.2) สำหรับจังหวัดที่มีปัญหาเกิดขึ้นมาก - มากที่สุดพบในจังหวัดสงขลา (ร้อยละ 6.1) รองลงมาได้แก่ พิษณุโลก (ร้อยละ 4.8) และชลบุรี (ร้อยละ 2.9) ส่วนจังหวัดอื่นมีไม่เกินร้อยละ 2

ตาราง 3 ร้อยละของประชาชนที่อาศัยอยู่ในชุมชน/หมู่บ้านเป้าหมายฯ จำแนกตามการมีผู้เสพ/ผู้ติดยาเสพติด ที่มีอาการประสาทหลอน คุ่มคลั่ง ที่ก่อให้เกิดความเดือดร้อน รายจังหวัด

จังหวัด	รวม	ไม่มีเกิดขึ้น	มีเกิดขึ้น				ไม่ทราบ/ไม่แน่ใจ
			รวม	มาก-มากที่สุด	ปานกลาง	น้อย-น้อยที่สุด	
รวม	100.0	57.0	33.4	1.7	7.5	24.2	9.6
• อุดรธานี	100.0	85.8	12.3	0.3	1.0	11.0	1.9
• ชลบุรี	100.0	37.9	51.0	2.9	16.5	31.6	11.1
• นครปฐม	100.0	89.7	6.0	0.6	1.2	4.2	4.3
• นครราชสีมา	100.0	66.0	26.3	0.6	3.7	22.0	7.7
• ขอนแก่น	100.0	47.6	41.1	0.3	5.8	35.0	11.3
• เชียงใหม่	100.0	49.6	33.0	1.5	10.0	21.5	17.4
• พิษณุโลก	100.0	53.2	34.0	4.8	8.8	20.4	12.8
• สุราษฎร์ธานี	100.0	49.3	39.8	1.1	6.3	32.4	10.9
• สงขลา	100.0	36.8	58.8	6.1	15.8	36.9	4.4

ประชาชนร้อยละ 44.4 ระบุว่ามีคนเร่ร่อนที่เสพยาเสพติดเกิดขึ้น ซึ่งในจำนวนนี้มีเกิดขึ้นมาก - มากที่สุด (ร้อยละ 3.2) ปานกลาง (ร้อยละ 9.7) และน้อย - น้อยที่สุดมีร้อยละ 31.5 โดยจังหวัดสงขลาพบปัญหาดังกล่าวเกิดขึ้นมาก - มากที่สุด (ร้อยละ 7.6) รองลงมาได้แก่ ชลบุรี (ร้อยละ 6.6) และพิษณุโลก (ร้อยละ 5.6) ส่วนจังหวัดอื่นมีไม่เกินร้อยละ 4

ตาราง 4 ร้อยละของประชาชนที่อาศัยอยู่ในชุมชน/หมู่บ้านเป้าหมายฯ จำแนกตามการมีคนเร่ร่อนที่เสพยาเสพติด รายจังหวัด

จังหวัด	รวม	ไม่มีเกิดขึ้น	มีเกิดขึ้น				ไม่ทราบ/ไม่แน่ใจ
			รวม	มาก-มากที่สุด	ปานกลาง	น้อย-น้อยที่สุด	
รวม	100.0	44.3	44.4	3.2	9.7	31.5	11.3
• อุดรธานี	100.0	77.1	19.7	1.0	1.6	17.1	3.2
• ชลบุรี	100.0	16.8	74.4	6.6	25.9	41.9	8.8
• นครปฐม	100.0	83.6	10.9	1.8	2.4	6.7	5.5
• นครราชสีมา	100.0	53.1	33.2	3.4	6.5	23.3	13.7
• ขอนแก่น	100.0	29.6	60.1	0.7	10.3	49.1	10.3
• เชียงใหม่	100.0	41.8	34.6	2.5	5.7	26.4	23.6
• พิษณุโลก	100.0	31.2	53.2	5.6	11.2	36.4	15.6
• สุราษฎร์ธานี	100.0	47.9	40.2	1.1	4.9	34.2	11.9
• สงขลา	100.0	23.3	73.0	7.6	18.0	47.4	3.7

1.3 การแพร่ระบาดของยาเสพติดในโรงเรียน/สถานศึกษา

ชุมชน/หมู่บ้านเป้าหมายที่มีโรงเรียน/สถานศึกษา ประชาชนร้อยละ 47.2 ระบุว่าปัญหาการแพร่ระบาดของยาเสพติด มีลดลงเมื่อเทียบกับก่อนดำเนินโครงการชุมชนอุ่นใจ ส่วนผู้ที่ระบุว่าเพิ่มขึ้นมีไม่มากนักร้อยละ 4.6 และร้อยละ 10.9 ระบุว่าปัญหายังอยู่เท่าเดิม แต่ก็มีผู้ไม่ทราบ/ไม่แน่ใจร้อยละ 37.3 เมื่อพิจารณาเป็นรายจังหวัด พบว่า ปัญหายาเสพติดที่เพิ่มขึ้นพบในจังหวัดพิษณุโลกมากที่สุด (ร้อยละ 11.2) รองลงมาได้แก่ ชลบุรี (ร้อยละ 8.2) และสงขลา (ร้อยละ 7.9) ขณะที่จังหวัดอื่นมีไม่เกินร้อยละ 6

ตาราง 5 ร้อยละของประชาชนที่อาศัยอยู่ในชุมชน/หมู่บ้านเป้าหมายฯ ที่มีโรงเรียน/สถานศึกษา จำแนกตามปัญหาการแพร่ระบาดของยาเสพติด ในโรงเรียน/สถานศึกษา รายจังหวัด

จังหวัด	การมีโรงเรียน/สถานศึกษา			ปัญหาการแพร่ระบาดของยาเสพติดในโรงเรียน/สถานศึกษา				
	รวม	ไม่มี	มี	รวม	ลดลง	เท่าเดิม	เพิ่มขึ้น	ไม่ทราบ/ไม่แน่ใจ
รวม	100.0	20.4	79.6	100.0	47.2	10.9	4.6	37.3
• อุดรธานี	100.0	0.6	99.4	100.0	52.1	5.5	2.3	40.1
• ชลบุรี	100.0	3.7	96.3	100.0	31.1	17.8	8.2	42.9
• นครปฐม	100.0	3.0	97.0	100.0	59.7	8.2	1.3	30.8
• นครราชสีมา	100.0	7.0	93.0	100.0	49.0	11.8	6.0	33.2
• ขอนแก่น	100.0	94.2	5.8	100.0	94.1	5.9
• เชียงใหม่	100.0	100.0	..	100.0	47.5	7.5	1.8	43.2
• พิษณุโลก	100.0	64.4	35.6	100.0	19.1	4.5	11.2	65.2
• สุราษฎร์ธานี	100.0	2.5	97.5	100.0	57.0	13.0	2.9	27.1
• สงขลา	100.0	5.3	94.7	100.0	49.2	15.1	7.9	27.8

2. กลุ่มเสี่ยงต่อยาเสพติด

ประชาชนร้อยละ 85.4 ระบุว่ามียุทธศาสตร์ที่มีโอกาสเข้าไปเกี่ยวข้องกับยาเสพติด ซึ่งในจำนวนนี้ได้แก่ ผู้เคยเสพยาเสพติด (ร้อยละ 83.4) ผู้ที่เคยถูกจับกุม/ผู้ต้องหา (ร้อยละ 52.3) และผู้ที่เคยค้ายาเสพติด (ร้อยละ 40.0) เป็นต้น

ตาราง 6 ร้อยละของประชาชนที่อาศัยอยู่ในชุมชน/หมู่บ้านเป้าหมายฯ จำแนกตามการมีกลุ่มเสี่ยงที่มีโอกาสเข้าไปเกี่ยวข้องกับยาเสพติด รายจังหวัด

จังหวัด	รวม	มีกลุ่มเสี่ยงที่มีโอกาสเข้าไปเกี่ยวข้องกับยาเสพติด ^{1/}						ไม่มีกลุ่มเสี่ยง
		รวม	ผู้เคยเสพยาเสพติด	ผู้ที่เคยถูกจับกุม/ผู้ต้องหา	ผู้เคยค้ายาเสพติด	ครอบครัวของผู้ที่เคยค้ายาเสพติด	อื่นๆ เช่น เด็กวัยรุ่นคนติดเหล้า	
รวม	100.0	85.4	83.4	52.3	40.0	18.3	0.9	14.6
• อุดรธานี	100.0	92.6	85.7	42.7	54.5	25.2	1.7	7.4
• ชลบุรี	100.0	82.3	73.4	45.0	28.0	13.5	..	17.7
• นครปฐม	100.0	86.6	87.3	37.3	23.9	9.2	..	13.4
• นครราชสีมา	100.0	73.6	96.2	69.5	30.2	10.7	3.1	26.4
• ขอนแก่น	100.0	89.3	89.2	37.3	30.0	10.4	2.3	10.7
• เชียงใหม่	100.0	97.9	74.1	72.3	52.2	19.7	..	2.1
• พิษณุโลก	100.0	74.8	84.5	36.4	46.5	19.3	..	25.2
• สุราษฎร์ธานี	100.0	87.0	79.8	66.4	45.3	30.4	..	13.0
• สงขลา	100.0	88.7	84.7	55.1	48.3	28.0	..	11.3

1/ ตอบได้มากกว่า 1 คำตอบ

3. ประเภทยาเสพติด

ยาเสพติดที่มีการแพร่ระบาดมากที่สุด คือ ยาบ้า (ร้อยละ 75.3) รองลงมาได้แก่ ยาไอซ์ (ร้อยละ 16.1) ใบกระท่อม (ร้อยละ 11.0) สารระเหย (ร้อยละ 10.8) และกัญชา (ร้อยละ 10.3) ส่วนยาประเภทอื่น เช่น ยาอี เฮโรอีน ผีน ยาเค ฯลฯ มีไม่เกินร้อยละ 6 เมื่อพิจารณาเป็นรายจังหวัด พบว่า ประชาชนในทุกจังหวัดระบุว่ามียาบ้าแพร่ระบาดมากกว่ายาเสพติดประเภทอื่น

ตาราง 7 ร้อยละของประชาชนที่อาศัยอยู่ในชุมชน/หมู่บ้านเป้าหมายฯ
จำแนกตามประเภทของยาเสพติด รายจังหวัด

ประเภทของยาเสพติด	รวม	จังหวัด									
		อยุธยา	ชลบุรี	นครปฐม	นครราชสีมา	ขอนแก่น	เชียงใหม่	พิษณุโลก	สุราษฎร์ธานี	สงขลา	
• ยาบ้า	75.3	88.7	90.3	68.3	50.6	88.7	82.9	50.8	75.7	79.7	
• ยาไอซ์	16.1	12.6	14	12.8	1.7	2.4	8.9	6	57.7	48.1	
• ใบกระท่อม	11.0	5.5	0.3	7.3	1.7	0.3	5.7	0.8	63.4	24.1	
• สารระเหย	10.8	..	0.3	3	42.4	19.9	8.6	2.4	0.4	12	
• กัญชา	10.3	14.2	7.1	3	7	12.4	15.7	3.2	12.7	20.3	
• ยาอี	5.3	0.6	6.6	0.6	2	2.1	17.5	6.8	0.7	16.5	
• เฮโรอีน	2.7	..	0.3	..	1.4	0.3	17.5	6.8	
• ผีน	1.0	0.3	0.3	0.3	7.1	
• อื่นๆ เช่น ยาเค ยาแก้ไอ	1.0	6.8	0.4	0.7	0.8	
• ไม่ทราบ/ไม่แน่ใจ	20.6	9.7	8.5	27.4	41.0	10.7	15.7	46.8	14.8	9.8	

4. การปฏิบัติงานของเจ้าหน้าที่รัฐ

สำหรับเจ้าหน้าที่รัฐ/หน่วยงานที่ติดตามดูแลผู้เสพ/ผู้ติดยาเสพติดเข้าสู่กระบวนการบำบัดรักษา ได้แก่ ตำรวจ (ร้อยละ 85.2) กำนัน/ผู้ใหญ่บ้าน (ร้อยละ 50.3) และเจ้าหน้าที่กระทรวงสาธารณสุข (ร้อยละ 31.8) ขณะที่เจ้าหน้าที่รัฐ/หน่วยงานอื่นมีไม่เกินร้อยละ 14 เมื่อพิจารณาเป็นรายจังหวัด พบว่า ทุกจังหวัดประชาชนมากกว่าร้อยละ 74 ระบุว่าเจ้าหน้าที่รัฐที่เข้าไปติดตามดูแลผู้เสพ/ผู้ติดยาเสพติดเข้าสู่กระบวนการบำบัดรักษา ซึ่งในจำนวนนี้ได้แก่ ตำรวจ กำนัน/ผู้ใหญ่บ้าน เจ้าหน้าที่กระทรวงสาธารณสุข กรมการปกครอง กรมพัฒนาชุมชน และสำนักงานป.ป.ส. เป็นต้น

ตาราง 8 ร้อยละของประชาชนที่อาศัยอยู่ในชุมชน/หมู่บ้านเป้าหมายฯ
จำแนกตามการมีเจ้าหน้าที่รัฐเข้าไปติดตาม ดูแลผู้เสพ/ผู้ติดยาเสพติดเข้าสู่กระบวนการบำบัดรักษา รายจังหวัด

จังหวัด	เจ้าหน้าที่รัฐหน่วยงานที่เข้าไปติดตาม ดูแลผู้เสพ/ผู้ติดยาเสพติดเข้าสู่กระบวนการบำบัดรักษา ^{1/}							
	ตำรวจ	กำนัน/ผู้ใหญ่บ้าน	สาธารณสุข	กรมการปกครอง	กรมพัฒนาชุมชน	สนง.ป.ป.ส.	ทหาร	อื่นๆ เช่น อสม. ผู้นำศาสนา อปร.
รวม	85.2	50.3	31.8	13.8	11.6	10.1	4.5	1.9
• อยุธยา	94.5	54.4	12.1	5.2	1.6	50.2	1.0	0.3
• ชลบุรี	89.0	62.7	7.5	3.8	0.6	..	0.3	1.6
• นครปฐม	92.4	77.7	42.0	36.3	11.5	0.6	3.2	0.6
• นครราชสีมา	88.4	60.2	28.9	18.3	7.0	6.3	1.1	2.5
• ขอนแก่น	79.9	79.9	52.1	14.8	8.1	1.1	2.5	7.0
• เชียงใหม่	88.1	70.9	35.1	15.3	15.3	1.5	15.7	..
• พิษณุโลก	93.0	7.0	21.4	19.3	16.6	1.1	2.1	..
• สุราษฎร์ธานี	66.8	4.1	68.3	12.2	39.1	..	12.2	2.2
• สงขลา	69.5	2.5	19.5	12.7	7.6	33.1	0.8	1.7

ประชาชนร้อยละ 45.7 ระบุว่าเจ้าหน้าที่รัฐสนับสนุน/เข้าไปกระทำความผิดเกี่ยวกับยาเสพติด ซึ่งในจำนวนนี้มีเกิดขึ้นมาก - มากที่สุดร้อยละ 9.2 ปานกลางร้อยละ 14.6 และน้อย - น้อยที่สุดร้อยละ 21.9 สำหรับเจ้าหน้าที่รัฐที่ดำเนินการดังกล่าวพบในจังหวัดสุราษฎร์ธานีมากที่สุด (ร้อยละ 60.9) รองลงมาได้แก่ สงขลา (ร้อยละ 55.6) ชลบุรี (ร้อยละ 55.5) และพิษณุโลก (ร้อยละ 54.4) ขณะที่จังหวัดอื่นมีประมาณร้อยละ 35 - 44 ส่วนอยุธยาเกิดขึ้นน้อยกว่าจังหวัดอื่น (ร้อยละ 26.8)

ตาราง 9 ร้อยละของประชาชนที่อาศัยอยู่ในชุมชน/หมู่บ้านเป้าหมายฯ
จำแนกตามการมีเจ้าหน้าที่รัฐสนับสนุน/เข้าไปกระทำความผิด รายจังหวัด

การดำเนินการของเจ้าหน้าที่รัฐ	รวม	จังหวัด									
		อยุธยา	ชลบุรี	นครปฐม	นครราชสีมา	ขอนแก่น	เชียงใหม่	พิษณุโลก	สุราษฎร์ธานี	สงขลา	
สนับสนุน/เข้าไปกระทำความผิดเกี่ยวกับยาเสพติด	100.0	100.0	100.0	100.0	100.0	100.0	100.0	100.0	100.0	100.0	
• มีเกิดขึ้น	45.7	26.8	55.5	35.9	44.1	43.6	36.4	54.4	60.9	55.6	
- มาก - มากที่สุด	9.2	7.4	6.8	22.0	3.6	10.2	9.3	9.6	9.1	17.3	
- ปานกลาง	14.6	10.0	22.5	4.8	9.6	9.3	13.9	16.0	23.6	20.3	
- น้อย - น้อยที่สุด	21.9	9.4	26.2	9.1	30.9	24.1	13.2	28.8	28.2	18.0	
• ไม่มีเกิดขึ้น	20.3	42.5	8.3	48.2	23.0	29.9	8.6	10.0	8.5	6.8	
• ไม่ทราบ/ไม่แน่ใจ	34.0	30.7	36.2	15.9	32.9	26.5	55.0	35.6	30.6	37.6	

1/ /ตอบได้มากกว่า 1 คำตอบ

4 ความพึงพอใจต่อโครงการชุมชนอุ่นใจได้ลูกหลานกลับบ้าน

ประชาชนสูงถึงร้อยละ 99.7 มีความพึงพอใจต่อโครงการชุมชนอุ่นใจฯ ซึ่งในจำนวนนี้ระบุว่ามีมาก - มากที่สุดร้อยละ 83.9 ปานกลางร้อยละ 12.3 และน้อยร้อยละ 3.5 โดยมีคะแนนเฉลี่ย 7.34 คะแนนจาก 10 คะแนน

เมื่อพิจารณาเป็นรายจังหวัด พบว่า จังหวัดขอนแก่นและอยุธยา มีความพึงพอใจมาก - มากที่สุด สูงกว่าจังหวัดอื่น คือ ร้อยละ 96.3 และ 90.3 ตามลำดับ ขณะที่จังหวัดอื่นมีประมาณร้อยละ 76 - 88

ตาราง 10 ร้อยละของประชาชนที่อาศัยอยู่ในชุมชน/หมู่บ้านเป้าหมายฯ จำแนกตามความพึงพอใจต่อผลการดำเนินงานโครงการชุมชนอุ่นใจได้ลูกหลานกลับบ้าน รายจังหวัด

จังหวัด	รวม	ไม่พึงพอใจ (0 คะแนน)	พึงพอใจ				คะแนนเฉลี่ย (เต็ม 10 คะแนน)
			รวม	น้อย (1 - 4 คะแนน)	ปานกลาง (5 คะแนน)	มาก - มากที่สุด (6-10 คะแนน)	
รวม	100.0	0.3	99.7	3.5	12.3	83.9	7.34
• อยุธยา	100.0	..	100.0	1.9	7.8	90.3	7.72
• ชลบุรี	100.0	..	100.0	3.4	13.4	83.2	6.71
• นครปฐม	100.0	1.2	98.8	2.4	10.4	86.0	7.90
• นครราชสีมา	100.0	..	100.0	8.4	14.9	76.7	6.85
• ขอนแก่น	100.0	..	100.0	0.3	3.4	96.3	8.24
• เชียงใหม่	100.0	0.7	99.3	2.5	8.9	87.9	7.84
• พิษณุโลก	100.0	1.6	98.4	3.6	18.4	76.4	6.90
• สุราษฎร์ธานี	100.0	..	100.0	1.4	20.4	78.2	7.08
• สงขลา	100.0	..	100.0	9.0	12.8	78.2	7.08

5. ความเชื่อมั่นต่อโครงการชุมชนอุ่นใจได้ลูกหลานกลับบ้าน

ประชาชนสูงถึงร้อยละ 99.3 มีความเชื่อมั่นต่อโครงการชุมชนอุ่นใจฯ ว่าจะสามารถแก้ไขปัญหาเสพติดในอนาคตได้ ซึ่งในจำนวนนี้มีมาก - มากที่สุดร้อยละ 79.6 ปานกลางร้อยละ 15.5 และน้อยร้อยละ 4.2 โดยมีคะแนนเฉลี่ย 7.14 คะแนนจากคะแนนเต็ม 10 คะแนน

เมื่อพิจารณาเป็นรายจังหวัด พบว่า จังหวัดขอนแก่นมีความเชื่อมั่นมาก - มากที่สุดสูงกว่าจังหวัดอื่น (ร้อยละ 95.9) รองลงมาได้แก่ อยุธยา (ร้อยละ 83.2) ชลบุรี (ร้อยละ 82.4) และพิษณุโลก (ร้อยละ 80.0) ขณะที่จังหวัดอื่นมีประมาณร้อยละ 71 - 78 ส่วนจังหวัดสงขลามีร้อยละ 68.4

ตาราง 11 ร้อยละของประชาชนที่อาศัยอยู่ในชุมชน/หมู่บ้านเป้าหมายฯ จำแนกตามความเชื่อมั่นต่อโครงการชุมชนอุ่นใจได้ลูกหลานกลับบ้าน รายจังหวัด

จังหวัด	รวม	ไม่เชื่อมั่น (0 คะแนน)	เชื่อมั่น				คะแนนเฉลี่ย (เต็ม 10 คะแนน)
			รวม	น้อย (1 - 4 คะแนน)	ปานกลาง (5 คะแนน)	มาก - มากที่สุด (6-10 คะแนน)	
รวม	100.0	0.7	99.3	4.2	15.5	79.6	7.14
• อยุธยา	100.0	..	100.0	3.9	12.9	83.2	7.31
• ชลบุรี	100.0	..	100.0	3.1	14.5	82.4	6.71
• นครปฐม	100.0	1.2	98.8	6.7	16.5	75.6	7.40
• นครราชสีมา	100.0	..	100.0	7.0	15.7	77.3	7.10
• ขอนแก่น	100.0	0.3	99.7	1.4	2.4	95.9	8.21
• เชียงใหม่	100.0	1.1	98.9	4.3	21.4	73.2	6.92
• พิษณุโลก	100.0	2.0	98.0	2.8	15.2	80.0	6.97
• สุราษฎร์ธานี	100.0	0.7	99.3	1.4	26.1	71.8	6.88
• สงขลา	100.0	3.8	96.2	11.3	16.5	68.4	6.68

6. แนวทางการป้องกัน/แก้ไขปัญหาเสพติดและปัญหาอาชญากรรม

ประชาชนร้อยละ 23.5 ได้แสดงความคิดเห็นเกี่ยวกับแนวทางการป้องกันแก้ไขปัญหาเสพติดและปัญหาอาชญากรรม ดังนี้ การปราบปรามอย่างจริงจังและต่อเนื่อง (ร้อยละ 6.9) การจัดตั้งเวรยาม (ร้อยละ 6.1) การจัดกิจกรรมรณรงค์สร้างจิตสำนึก (ร้อยละ 5.1) เป็นต้น

ตาราง 12 ร้อยละของประชาชนที่อาศัยอยู่ในชุมชน/หมู่บ้านเป้าหมายฯ จำแนกตามแนวทางการป้องกันแก้ไขปัญหาเสพติดและปัญหาอาชญากรรม

ข้อคิดเห็น/ข้อเสนอแนะ	ร้อยละ
รวม	100.0
ผู้แสดงความคิดเห็น เห็นควรให้มี ^{1/}	23.5
• การปราบปรามอย่างจริงจังและต่อเนื่อง	6.9
• การจัดตั้งเวรยาม	6.1
• การจัดกิจกรรมรณรงค์สร้างจิตสำนึก	5.1
• การใช้กฎหมายลงโทษผู้เกี่ยวข้องกับยาเสพติดอย่างเด็ดขาด	3.2
• การติดตั้งกล้องวงจรปิด (CCTV) เพิ่มขึ้น	2.2
• การจัดกิจกรรมส่งเสริมอาชีพแก่ผู้เกี่ยวข้องกับยาเสพติด	1.4
• การควบคุมดูแลสถานบันเทิง/บ่อนการพนัน	1.3
• การจัดเจ้าหน้าที่รัฐเข้าไปตรวจตรา ดูแลแหล่งมั่วสุมให้ทั่วถึง	1.0
• การดูแลความปลอดภัยให้กับผู้แจ้งเบาะแส	0.2
ผู้ไม่แสดงความคิดเห็น	76.5

^{1/} ตอบได้มากกว่า 1 คำตอบ