

รายงานผลการสำรวจ
ความคิดเห็นของประชาชนเกี่ยวกับโครงการชุมชนพอเพียง
พ.ศ. 2554



สำนักงานสถิติแห่งชาติ
กระทรวงเทคโนโลยีสารสนเทศและการสื่อสาร
[http:// www.nso.go.th](http://www.nso.go.th)

รายงานผลการสำรวจ
ความคิดเห็นของประชาชนเกี่ยวกับโครงการชุมชนพอเพียง
พ.ศ. 2554



หน่วยงานเจ้าของเรื่อง
กลุ่มสถิติเพื่อการบริหารงานภาครัฐ 1 สำนักสถิติสาธารณมติ
สำนักงานสถิติแห่งชาติ
โทรศัพท์ 0 2142 1272-73 โทรสาร 0 2143 8138
ไปรษณีย์อิเล็กทรอนิกส์ : popinion@nso.go.th

คำนำ

สำนักงานสถิติแห่งชาติ ได้จัดทำการศึกษาความคิดเห็นของประชาชนเกี่ยวกับโครงการชุมชนพอเพียงขึ้น เพื่อรวบรวมข้อมูลเกี่ยวกับการเข้าไปมีส่วนร่วมประชุม/ประชาคมหมู่บ้าน/ชุมชนปัญหาและอุปสรรคในการจัดทำโครงการชุมชนพอเพียงประโยชน์ของโครงการ และการนำหลักเศรษฐกิจพอเพียงมาปรับใช้ในการดำเนินชีวิต ตลอดจนข้อคิดเห็นและข้อเสนอแนะ ทั้งนี้เพื่อนำข้อมูลที่ได้จากการสำรวจไปใช้เป็นแนวทางในการติดตาม และ ประเมินผลการดำเนินงานโครงการดังกล่าวต่อไป

สารบัญ

	หน้า
คำนำ	III
สารบัญ	IV
สารบัญแผนภูมิ	VI
สารบัญตาราง	VII
บทสรุปสำหรับผู้บริหาร	X
บทที่ 1 บทนำ	
1.1 ความเป็นมา	1
1.2 วัตถุประสงค์	1
1.3 คุ่มรวม	1
บทที่ 2 ระเบียบวิธีสถิติ	
2.1 แผนการสุ่มตัวอย่าง	2
2.2 วิธีการเก็บรวบรวมข้อมูล	3
2.3 คาบเวลาการปฏิบัติงานเก็บรวบรวมข้อมูล	3
2.4 การเสนอผล	3
บทที่ 3 ผลการสำรวจ	
3.1 ข้อมูลทั่วไปของผู้ตอบแบบสัมภาษณ์	4
3.2 การทราบเกี่ยวกับโครงการชุมชนพอเพียง	7
3.3 การจัดทำโครงการชุมชนพอเพียง	10
3.4 โครงการที่หมู่บ้าน/ชุมชนคัดเลือกเพื่อดำเนินการ	12
3.5 โครงการที่หมู่บ้าน/ชุมชนจัดทำขึ้นตรงตามความต้องการ	14
3.6 ความโปร่งใสของการคัดเลือกโครงการชุมชนพอเพียง	16

สารบัญ (ต่อ)

	หน้า	
3.7	วิธีการดำเนินงานโครงการของหมู่บ้าน/ชุมชนฯ	16
3.8	การดำเนินงานโครงการชุมชนพอเพียง	18
3.9	ปัญหา/อุปสรรคในการดำเนินการ	20
3.10	การร่วมทุนกับหมู่บ้าน/ชุมชนใกล้เคียงเพื่อแก้ไขปัญหาที่ลักษณะคล้ายคลึงกัน	21
3.11	ประโยชน์ของโครงการชุมชนพอเพียง	22
3.12	ความพึงพอใจต่อโครงการชุมชนพอเพียง	24
3.13	ความต้องการให้มีการปรับปรุงโครงการชุมชนพอเพียง	25
3.14	ความเข้มแข็งของหมู่บ้าน/ชุมชน	27
3.15	การนำหลักปรัชญาเศรษฐกิจพอเพียงมาปรับใช้ในการดำเนินชีวิต	29
3.16	ข้อคิดเห็นและข้อเสนอแนะต่อโครงการฯ และการนำหลักเศรษฐกิจพอเพียงมาปรับใช้	29
ตารางสถิติ		31-67

สารบัญแผนภูมิ

		หน้า
แผนภูมิ	1 ร้อยละของประชาชน จำแนกตามการเคยรับรู้/รับทราบเกี่ยวกับโครงการชุมชนพอเพียง	7
แผนภูมิ	2 ร้อยละของประชาชนที่หมู่บ้าน/ชุมชนมีการจัดทำโครงการชุมชนพอเพียง จำแนกตามโครงการที่จัดทำ	12
แผนภูมิ	3 ร้อยละของประชาชนที่หมู่บ้าน/ชุมชนมีการจัดทำโครงการชุมชนพอเพียง จำแนกตามโครงการที่คัดเลือกขึ้นมาตรงตามความต้องการ เป็นรายภาค	14
แผนภูมิ	4 ร้อยละของประชาชนที่หมู่บ้าน/ชุมชนมีการจัดทำโครงการชุมชนพอเพียง จำแนกตามความคิดเห็นเกี่ยวกับประโยชน์ของโครงการชุมชนพอเพียง	22
แผนภูมิ	5 ร้อยละของประชาชนที่หมู่บ้าน/ชุมชนมีการจัดทำโครงการชุมชนพอเพียง จำแนกตามความคิดเห็นเกี่ยวกับความพึงพอใจต่อโครงการชุมชนพอเพียง	24
แผนภูมิ	6 ร้อยละของประชาชนที่หมู่บ้าน/ชุมชนมีการจัดทำโครงการชุมชนพอเพียง จำแนกตามความคิดเห็นเกี่ยวกับความต้องการให้มีการปรับปรุงโครงการชุมชนพอเพียง	25
แผนภูมิ	7 ร้อยละของประชาชน จำแนกตามความคิดเห็นเกี่ยวกับความเข้มแข็งของหมู่บ้าน/ชุมชนที่อาศัยอยู่	27

สารบัญตาราง

			หน้า
ตาราง	1	ร้อยละของประชาชน จำแนกตามลักษณะทางประชากร/สังคม เป็นรายภาค	5
ตาราง	2	ร้อยละของประชาชน จำแนกตามการเป็นผู้นำหมู่บ้าน/ชุมชน เป็นรายภาค	6
ตาราง	3	ร้อยละของประชาชน จำแนกตามการเป็นคณะกรรมการชุมชน เป็นรายภาค	6
ตาราง	4	ร้อยละของประชาชน จำแนกตามการทราบโครงการชุมชนพอเพียง และสื่อในการรับทราบ เป็นรายภาค	8
ตาราง	5	ร้อยละของประชาชนที่ทราบถึงโครงการชุมชนพอเพียงทางสถานีโทรทัศน์ จำแนกตามการเคยรับชมรายการชุมชนพอเพียง ทางสถานีโทรทัศน์ ช่อง NBT เป็นรายภาค	9
ตาราง	6	ร้อยละของประชาชนที่ทราบถึงโครงการชุมชนพอเพียงทางสถานีวิทยุ จำแนกตามการเคยรับฟังรายการชุมชนเศรษฐกิจพอเพียง ทาง FM 92.50 MHz เป็นรายภาค	9
ตาราง	7	ร้อยละของประชาชนที่ทราบถึงโครงการชุมชนพอเพียง จำแนกตามหมู่บ้าน/ชุมชนมีการจัดทำโครงการชุมชนพอเพียง เป็นรายภาค	10
ตาราง	8	ร้อยละของประชาชนที่ หมู่บ้าน/ชุมชนยังไม่มีการจัดทำโครงการชุมชนพอเพียง จำแนกตามสาเหตุที่ยังไม่มีการจัดทำโครงการชุมชนพอเพียง เป็นรายภาค	11
ตาราง	9	ร้อยละของประชาชนที่หมู่บ้าน/ชุมชนมีการจัดทำโครงการชุมชนพอเพียง จำแนกตามโครงการที่จัดทำ เป็นรายภาค	13
ตาราง	10	ร้อยละของประชาชนที่หมู่บ้าน/ชุมชนมีการจัดทำโครงการชุมชนพอเพียง จำแนกตามโครงการที่หมู่บ้าน/ชุมชนได้จัดทำขึ้นตรงตามความต้องการ เป็นรายภาค	15

สารบัญตาราง (ต่อ)

หน้า

ตาราง	11	ร้อยละของประชาชนที่หมู่บ้าน/ชุมชนมีการจัดทำโครงการชุมชนพอเพียง จำแนกตามความคิดเห็นเกี่ยวกับความโปร่งใสของการคัดเลือกโครงการชุมชนพอเพียง เป็นรายภาค	16
ตาราง	12	ร้อยละของประชาชนที่หมู่บ้าน/ชุมชนมีการจัดทำโครงการชุมชนพอเพียง จำแนกตามวิธีการดำเนินงานโครงการของหมู่บ้าน/ชุมชน เป็นรายภาค	17
ตาราง	13	ร้อยละของประชาชนที่หมู่บ้าน/ชุมชนมีการจัดทำโครงการชุมชนพอเพียงและดำเนินงานโครงการโดยวิธีทำได้แต่ต้องมีคนแนะนำ/ให้คำปรึกษา จำแนกตามผู้ให้คำปรึกษา/แนะนำ เป็นรายภาค	17
ตาราง	14	ร้อยละของประชาชนที่หมู่บ้าน/ชุมชนมีการจัดทำโครงการชุมชนพอเพียงและดำเนินงานโครงการโดยวิธีทำได้แต่ต้องขอความช่วยเหลือจากหลายหน่วยงาน จำแนกตามการขอความช่วยเหลือจากหน่วยงาน เป็นรายภาค	18
ตาราง	15	ร้อยละของประชาชนที่หมู่บ้าน/ชุมชนมีการจัดทำโครงการชุมชนพอเพียง และดำเนินงานโครงการโดยวิธีทำไม่ได้ต้องให้หน่วยงานอื่นทำ จำแนกตามหน่วยงานที่ให้ดำเนินการ เป็นรายภาค	18
ตาราง	16	ร้อยละของประชาชนที่หมู่บ้าน/ชุมชนมีการจัดทำโครงการชุมชนพอเพียง จำแนกตามการดำเนินงานโครงการของหมู่บ้าน/ชุมชน เป็นรายภาค	19
ตาราง	17	ร้อยละของประชาชนที่หมู่บ้าน/ชุมชนมีการจัดทำโครงการชุมชนพอเพียง จำแนกตามปัญหา/อุปสรรคในการดำเนินการจัดทำโครงการชุมชนพอเพียง เป็นรายภาค	20
ตาราง	18	ร้อยละของประชาชนที่หมู่บ้าน/ชุมชนมีการจัดทำโครงการชุมชนพอเพียง จำแนกตามการร่วมทุนกับหมู่บ้าน/ชุมชนใกล้เคียงหรือองค์กรภาครัฐและเอกชนในพื้นที่หรือนอกพื้นที่เพื่อร่วมจัดทำโครงการที่มีลักษณะปัญหาคล้ายคลึงกัน เป็นรายภาค	21

สารบัญตาราง (ต่อ)

			หน้า
ตาราง	19	ร้อยละของประชาชนที่หมู่บ้าน/ชุมชนมีการจัดทำโครงการชุมชนพอเพียง จำแนกตามความคิดเห็นเกี่ยวกับประโยชน์ของชุมชนพอเพียง เป็นรายภาค	23
ตาราง	20	ร้อยละของประชาชนที่หมู่บ้าน/ชุมชนมีการจัดทำโครงการชุมชนพอเพียง จำแนกตามความคิดเห็นเกี่ยวกับความพึงพอใจต่อโครงการชุมชนพอเพียง เป็นรายภาค	25
ตาราง	21	ร้อยละของประชาชนที่หมู่บ้าน/ชุมชนมีการจัดทำโครงการชุมชนพอเพียง จำแนกตามความคิดเห็นเกี่ยวกับความต้องการให้มีการปรับปรุงโครงการชุมชนพอเพียง เป็นรายภาค	26
ตาราง	22	ร้อยละของประชาชน จำแนกตามความคิดเห็นเกี่ยวกับความเข้มแข็งของหมู่บ้าน/ชุมชน เป็นรายภาค	28
ตาราง	23	ร้อยละของประชาชน จำแนกตามความคิดเห็นเกี่ยวกับนำหลักปรัชญาเศรษฐกิจพอเพียงมาปรับใช้ในการดำเนินชีวิต เป็นรายภาค	29
ตาราง	24	ร้อยละของประชาชน จำแนกตามข้อคิดเห็นและข้อเสนอแนะต่อโครงการฯและการนำหลักปรัชญาเศรษฐกิจพอเพียงมาปรับใช้	30

สำรวจความคิดเห็นของประชาชนเกี่ยวกับโครงการชุมชนพอเพียง พ.ศ. 2554

การสำรวจความคิดเห็นของประชาชนเกี่ยวกับโครงการชุมชนพอเพียง พ.ศ. 2554 มีวัตถุประสงค์ เพื่อรวบรวมข้อมูลเกี่ยวกับการทราบถึงโครงการชุมชนพอเพียง การเข้าไปมีส่วนร่วมประชุมประชาคม ปัญหาและอุปสรรคในการจัดทำโครงการชุมชนพอเพียง ประโยชน์ของโครงการฯ และการนำหลักเศรษฐกิจพอเพียงมาปรับใช้ในการดำเนินชีวิต ตลอดจนข้อคิดเห็นและข้อเสนอแนะ ทั้งนี้เพื่อนำข้อมูลที่ได้จากการสำรวจไปใช้เป็นแนวทางในการติดตาม และประเมินผลการดำเนินงานโครงการดังกล่าวต่อไป ซึ่งปฏิบัติงานเก็บรวบรวมข้อมูล ระหว่าง 18 เมษายน - 6 พฤษภาคม พ.ศ. 2554 โดยทำการสัมภาษณ์สมาชิกในครัวเรือนที่มีอายุตั้งแต่ 15 ปีขึ้นไป ที่เป็นตัวอย่างจำนวนทั้งสิ้น 5,800 ราย แบ่งเป็นประชาชนในเขตเทศบาล จำนวน 2,240 ราย และนอกเขตเทศบาล จำนวน 3,560 ราย ซึ่งสรุปผลการสำรวจที่สำคัญได้ดังนี้

1. การทราบเกี่ยวกับโครงการชุมชนพอเพียง พบว่า ประชาชนส่วนใหญ่ ร้อยละ 78.0 ระบุว่าทราบ โดยส่วนใหญ่ทราบจากสื่อโทรทัศน์มากที่สุด (ร้อยละ 49.4) รองลงมา กำนัน/ผู้ใหญ่บ้าน (ร้อยละ 26.3) ผู้นำชุมชน (ร้อยละ 24.5) และเจ้าหน้าที่ของรัฐ (ร้อยละ 16.5) ในขณะที่ประชาชนรับทราบจากป้ายประกาศ น้อยที่สุดเพียง (ร้อยละ 2.1) ส่วนอีกร้อยละ 22.0 ระบุว่าไม่ทราบเกี่ยวกับโครงการชุมชนพอเพียง

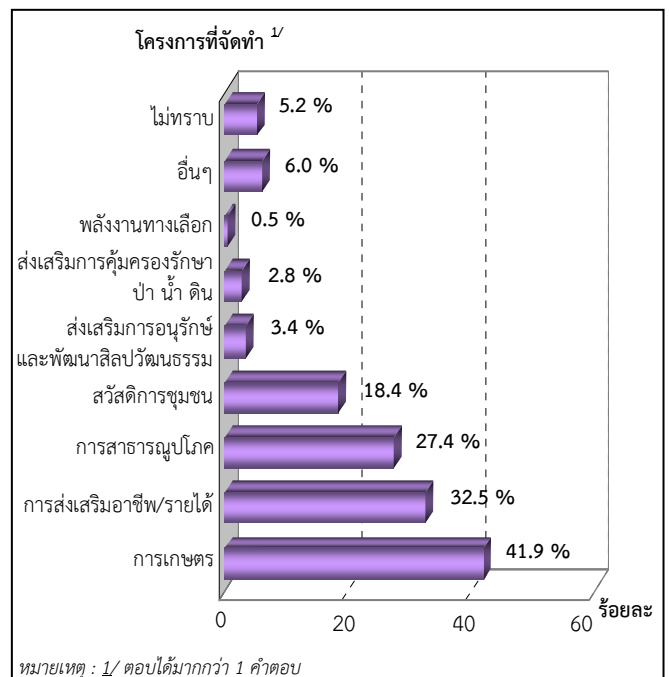
2. การจัดทำโครงการชุมชนพอเพียงในหมู่บ้าน/ชุมชน และการเข้าไปมีส่วนร่วมประชุมประชาคม พบว่า ประชาชนที่ทราบถึงโครงการชุมชนพอเพียง ส่วนใหญ่ ร้อยละ 65.6 ระบุว่าหมู่บ้าน/ชุมชนของตนเองมีการจัดทำโครงการชุมชนพอเพียง โดยได้เข้าไปมีส่วนร่วมในการประชุมประชาคม ร้อยละ 50.0 และไม่ได้เข้าไปร่วม ร้อยละ 15.6 ส่วนอีกร้อยละ 12.8 ระบุว่าหมู่บ้าน/ชุมชนของตนเองไม่มีการจัดทำโครงการชุมชนพอเพียง สำหรับอีกร้อยละ 21.6 ระบุว่าไม่ทราบ

ตาราง 1 ร้อยละของประชาชนที่ทราบถึงโครงการชุมชนพอเพียง จำแนกตามการมีการจัดทำโครงการชุมชนพอเพียงในหมู่บ้าน/ชุมชน และการเข้าไปมีส่วนร่วมประชุมประชาคม เป็นรายภาค

ภาค	รวม	มีการจัดทำโครงการชุมชนพอเพียง			ไม่มี	ไม่ทราบ
		การประชุมประชาคม				
		รวม	เข้าร่วม	ไม่เข้าร่วม		
ทั่วประเทศ	100.0	65.6	50.0	15.6	12.8	21.6
กรุงเทพมหานคร	100.0	44.2	27.7	16.5	24.5	31.3
กลาง (ยกเว้น กทม.)	100.0	66.6	48.7	17.9	7.3	26.1
เหนือ	100.0	78.9	66.7	12.2	7.1	14.0
ตะวันออกเฉียงเหนือ	100.0	82.0	68.0	14.0	6.6	11.4
ใต้	100.0	64.0	45.3	18.7	10.8	25.2

3. โครงการที่หมู่บ้าน/ชุมชนคัดเลือกเพื่อดำเนินการ พบว่า ประชาชนที่หมู่บ้าน/ชุมชนมีการจัดทำโครงการชุมชนพอเพียงได้คัดเลือกโครงการที่จะดำเนินการ คือ การเกษตร ร้อยละ 41.9 การส่งเสริมอาชีพ/รายได้ การมีงานทำ ร้อยละ 32.5 และการสาธารณสุข/โรค ร้อยละ 27.4 สวัสดิการชุมชน ร้อยละ 18.4 การสนับสนุนและส่งเสริมการอนุรักษ์ และพัฒนาศิลปวัฒนธรรมและภูมิปัญญาท้องถิ่น ร้อยละ 3.4 ส่วนการสนับสนุนและส่งเสริมการคุ้มครองรักษา ป่า น้ำ ดิน ร้อยละ 2.8 สำหรับการสนับสนุนและส่งเสริมการอนุรักษ์พลังงาน หรือพลังงานทดแทน หรือพลังงานทางเลือก ร้อยละ 0.5

แผนภูมิ 1 ร้อยละของประชาชนที่หมู่บ้าน/ชุมชนมีการจัดทำโครงการชุมชนพอเพียง จำแนกตามโครงการที่จัดทำ



4. โครงการชุมชนพอเพียงที่หมู่บ้าน/ชุมชนจัดทำขึ้นตรงตามความต้องการ พบว่า ประชาชนที่หมู่บ้าน/ชุมชนมีการจัดทำโครงการชุมชนพอเพียง ส่วนใหญ่ ร้อยละ 81.3 ระบุว่าตรงตามความต้องการ มีเพียงร้อยละ 18.7 ระบุว่าไม่ตรงตามความต้องการ (โดยได้ให้เหตุผล คือ ความต้องการของคนในหมู่บ้าน/ชุมชนมีหลากหลาย และขาดความเข้าใจเกี่ยวกับการดำเนินงานโครงการ เป็นต้น)

5. ความโปร่งใสของการคัดเลือกโครงการชุมชนพอเพียง พบว่า ประชาชนที่หมู่บ้าน/ชุมชนมีการจัดทำโครงการชุมชนพอเพียง ระบุว่าโครงการที่เลือกมีความโปร่งใส

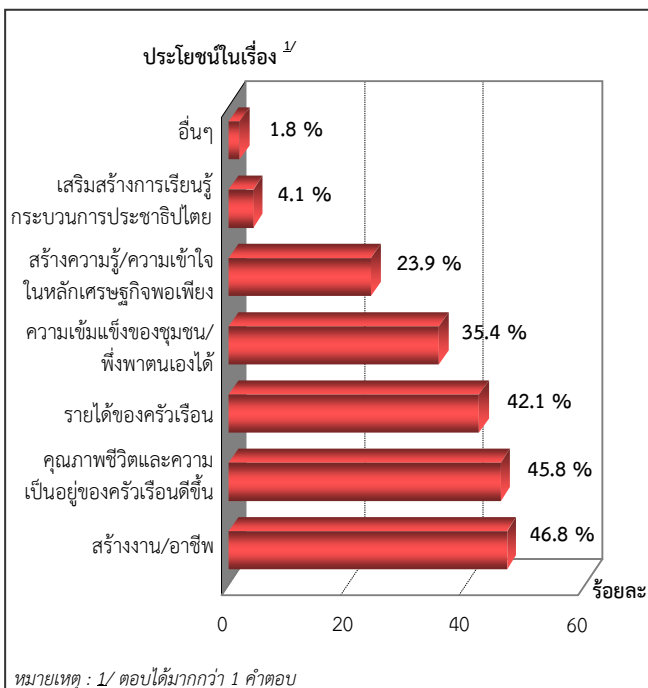
ร้อยละ 76.4 ส่วนที่ระบุว่าไม่มีความโปร่งใส มีเพียงร้อยละ 3.9 และอีกร้อยละ 19.7 ระบุว่าไม่มีความคิดเห็น

6. วิธีการดำเนินงานโครงการชุมชนพอเพียงของหมู่บ้าน/ชุมชน พบว่า ประชาชนที่หมู่บ้าน/ชุมชนมีการจัดทำโครงการชุมชนพอเพียง ร้อยละ 41.9 ระบุว่าวิธีการดำเนินงานโครงการชุมชนพอเพียงทำเองทั้งหมด ร้อยละ 20.5 ระบุว่าทำได้แต่ต้องมีคนแนะนำ/ให้คำปรึกษา ร้อยละ 13.7 ระบุว่าทำเองได้แต่ต้องขอความช่วยเหลือจากหลายหน่วยงาน ร้อยละ 2.2 ระบุว่าทำเองไม่ได้ต้องให้หน่วยงานอื่นทำ ร้อยละ 1.0 ระบุอื่นๆ และร้อยละ 20.7 ระบุไม่ทราบ

7. ปัญหาและอุปสรรคในการดำเนินการ พบว่า ประชาชนที่หมู่บ้าน/ชุมชนมีการจัดทำโครงการชุมชนพอเพียง ประมาณ ร้อยละ 47.1 ระบุว่าไม่มีปัญหา/อุปสรรคในการดำเนินโครงการ ส่วนผู้ที่ระบุว่ามีปัญหา มีร้อยละ 37.9 (ซึ่งมีปัญหา/อุปสรรค ได้แก่ งบประมาณได้มาไม่พอเพียง/งบน้อยไป และขาดความรู้ความไม่เข้าใจในโครงการ เป็นต้น) และไม่ทราบ ร้อยละ 15.0

8. ประโยชน์ของโครงการชุมชนพอเพียง พบว่า ประชาชนร้อยละ 46.8 เห็นว่ามีประโยชน์ในด้านการสร้างงาน/อาชีพมากที่สุด รองลงมาคุณภาพชีวิตและความเป็นอยู่ของครัวเรือนดีขึ้น ร้อยละ 45.8 และรายได้ของครัวเรือน ร้อยละ 42.1 ความเข้มแข็งของชุมชน/พึ่งพาตนเองได้ ร้อยละ 35.4 สร้างความรู้/ความเข้าใจในหลักเศรษฐกิจพอเพียง ร้อยละ 23.9 เสริมสร้างการเรียนรู้กระบวนการประชาธิปไตย ร้อยละ 4.1 และอื่นๆ ร้อยละ 1.8

แผนภูมิ 2 ร้อยละของประชาชนที่หมู่บ้าน/ชุมชนมีการจัดทำโครงการชุมชนพอเพียง จำแนกตามความคิดเห็นเกี่ยวกับประโยชน์ของโครงการชุมชนพอเพียง



9. ความพึงพอใจของประชาชนต่อโครงการชุมชนพอเพียง พบว่า ประชาชนที่หมู่บ้าน/ชุมชนมีการจัดทำโครงการชุมชนพอเพียง ระบุว่าพึงพอใจในระดับมาก ร้อยละ 28.8 และพึงพอใจในระดับปานกลาง ร้อยละ 58.5 ส่วนผู้ที่ระบุว่าพึงพอใจน้อย ร้อยละ 9.5 และไม่พึงพอใจ มีเพียงร้อยละ 3.2

10. ความเข้มแข็งของหมู่บ้าน/ชุมชน จากการสอบถามเกี่ยวกับความเข้มแข็งของหมู่บ้าน/ชุมชนที่ตัวเองอาศัยอยู่นั้น พบว่า ประชาชนส่วนใหญ่ ร้อยละ 67.3 ระบุว่าหมู่บ้าน/ชุมชนที่ตัวเองอาศัยอยู่มีความเข้มแข็ง ส่วนอีกร้อยละ 32.7 ระบุว่าไม่เข้มแข็ง โดยยังขาดในเรื่องความสามัคคีและการให้ความร่วมมือ (ร้อยละ 20.1) รองลงมารายได้ในการยังชีพ (ร้อยละ 9.8) ความไว้วางใจกัน (ร้อยละ 9.0) การเอื้อเฟื้อเผื่อแผ่ (ร้อยละ 6.4) ความสามารถในการพึ่งพาตนเอง (ร้อยละ 6.0) การรวมกลุ่มกันเพื่อปกป้องผลประโยชน์ (ร้อยละ 4.5) การศึกษา/ความรู้ (ร้อยละ 3.9) สุขภาพอนามัย (ร้อยละ 3.7) สภาพแวดล้อมที่ดีในการดำเนินชีวิต (ร้อยละ 3.5) การรับรู้ข้อมูลข่าวสารของภาครัฐ (ร้อยละ 2.9) การมีงานทำที่ดี มีความมั่นคงและปลอดภัย (ร้อยละ 2.0) ชีวิตครอบครัวที่มีความรักและความอบอุ่น (ร้อยละ 0.7) และอื่นๆ (ร้อยละ 0.9)

11. การนำหลักปรัชญาเศรษฐกิจพอเพียงมาปรับใช้การดำเนินชีวิต พบว่า ประชาชน ร้อยละ 55.2 ระบุว่านำมาปรับใช้ในระดับปานกลาง และร้อยละ 26.8 ระบุว่านำมาปรับใช้ในระดับมาก ส่วนผู้ที่ระบุว่านำมาปรับใช้ในระบายน้อยถึงไม่ได้ใช้เลย มีเพียงร้อยละ 14.7 และไม่มีความคิดเห็น ร้อยละ 3.3

12. ข้อคิดเห็นและข้อเสนอแนะ ประชาชนประมาณร้อยละ 18.6 ได้ให้ข้อคิดเห็นและข้อเสนอแนะต่อโครงการฯ และการนำหลักเศรษฐกิจพอเพียงมาปรับใช้ในเรื่องที่สำคัญๆ ได้แก่ ควรดำรงชีวิตให้ถูกหลัก/รู้จักพอมีพอกิน/ประหยัด/ไม่สร้างหนี้ ควรดำเนินการโครงการอย่างต่อเนื่อง ควรนำหลักเศรษฐกิจพอเพียงมาใช้อย่างจริงจัง และส่งเสริมกิจกรรมการผลิตเบื้องต้นเพื่อลดค่าใช้จ่ายในแต่ละครัวเรือน เช่น ปลูกพืชผักสวนครัว เป็นต้น

บทที่ 1

บทนำ

1.1 ความเป็นมา

ตามที่รัฐได้จัดให้มีโครงการเศรษฐกิจพอเพียงเพื่อยกระดับชุมชน (โครงการชุมชนพอเพียง) เพื่อให้ประชาชนได้มีความรู้ความเข้าใจในหลักปรัชญาเศรษฐกิจพอเพียงอย่างถ่องแท้ และส่งเสริมให้ประชาชนนำหลักปรัชญาเศรษฐกิจพอเพียงไปใช้ในการดำเนินชีวิต โดยมุ่งเน้นให้ประชาชนนำงบประมาณที่ได้รับการจัดสรรไปพัฒนาเศรษฐกิจของหมู่บ้าน/ชุมชน พัฒนาคุณภาพชีวิตความเป็นอยู่ โดยมีประชาชนเป็นศูนย์กลางในการบริหารจัดการ นอกจากนี้ยังมุ่งเน้นเสริมสร้างความเข้มแข็งให้ทุกหมู่บ้าน/ชุมชน สามารถบริหารจัดการ และพึ่งตนเองตามวิถีชุมชนได้อย่างยั่งยืน ภายใต้กระบวนการแผนแม่บทหมู่บ้าน/ชุมชน ตามนโยบาย 4 ป (โปร่งใส เป็นธรรม ประหยัด มีประสิทธิภาพ) โดยตั้งอยู่บนพื้นฐานความพอดี พอเพียง ความพึงพอใจ และการมีส่วนร่วมของทุกภาคส่วน

ในการนี้ สำนักงานสถิติแห่งชาติ จึงได้จัดทำการสำรวจความคิดเห็นของประชาชนที่มีต่อโครงการฯ ดังกล่าว นับเป็นครั้งที่ 2 ทั้งนี้เพื่อนำข้อมูลที่ได้จากการสำรวจไปใช้ประกอบเป็นแนวทางการติดตาม และประเมินผลการดำเนินโครงการฯ ให้แก่ภาครัฐและหน่วยงานที่เกี่ยวข้องต่อไป

1.2 วัตถุประสงค์

เพื่อรวบรวมข้อมูลเกี่ยวกับ

1. การทราบเกี่ยวกับโครงการชุมชนพอเพียง
2. การมีส่วนร่วมในการประชุมประชาคมหมู่บ้าน/ชุมชน
3. ปัญหาและอุปสรรคในการจัดทำโครงการชุมชนพอเพียง
5. ประโยชน์ที่ได้รับจากการจัดทำโครงการชุมชนพอเพียง
5. ข้อคิดเห็นและข้อเสนอแนะต่อโครงการฯ และการนำหลักเศรษฐกิจพอเพียงไปปรับใช้

1.3 คุ่มรวม

ประชาชนที่มีอายุ 15 ปีขึ้นไป ทั่วประเทศ

บทที่ 2

ระเบียบวิธีสถิติ

2.1 แผนการสุ่มตัวอย่าง

แผนการสุ่มตัวอย่างที่ใช้เป็นแบบ Stratified three-stage sampling โดยมีกรุงเทพมหานครและภาคเป็นสตราตัม ซึ่งมีทั้งสิ้น 5 สตราตัม คือ กรุงเทพมหานคร ภาคกลาง (ยกเว้น กทม.) ภาคเหนือ ภาคตะวันออกเฉียงเหนือ ภาคใต้ โดยมีชุมชนอาคาร (ในเขตเทศบาล) และหมู่บ้าน (นอกเขตเทศบาล) เป็นหน่วยตัวอย่างขั้นที่หนึ่ง คริวเรือนส่วนบุคคลเป็นหน่วยตัวอย่างขั้นที่สอง และสมาชิกที่มีอายุ 15 ปีขึ้นไปเป็นหน่วยตัวอย่างขั้นที่สาม

การเลือกตัวอย่างขั้นที่หนึ่ง

ในแต่ละภาค ทำการเลือกหมู่บ้าน/ชุมชนตัวอย่าง อย่างอิสระต่อกัน โดยใช้ความน่าจะเป็นในการเลือกเป็นปฏิภาคกับจำนวนครัวเรือนหมู่บ้าน/ชุมชนนั้นๆ ได้จำนวนหน่วยตัวอย่างทั้งสิ้น 580 หมู่บ้าน/ชุมชน กระจายตามภาค เป็นดังนี้

ภาค	รวม	ในเขตเทศบาล	นอกเขตเทศบาล
กรุงเทพมหานคร	108	108	-
กลาง (ยกเว้น กทม.)	126	45	81
ภาคเหนือ	114	24	90
ภาคตะวันออกเฉียงเหนือ	132	23	109
ภาคใต้	100	24	76
รวม	580	224	356

การเลือกตัวอย่างขั้นที่สอง

ในขั้นนี้เป็นการเลือกครัวเรือนตัวอย่างที่มีสมาชิกอายุ 15 ปีขึ้นไป ด้วยวิธีการสุ่ม โดยกำหนดให้เลือก 10 ครัวเรือนตัวอย่างต่อหมู่บ้าน/ชุมชน จำแนกตามภาค เป็นดังนี้

ภาค	รวม	ในเขตเทศบาล	นอกเขตเทศบาล
กรุงเทพมหานคร	1,080	1,080	-
กลาง (ยกเว้น กทม.)	1,260	450	810
ภาคเหนือ	1,140	240	900
ภาคตะวันออกเฉียงเหนือ	1,320	230	1,090
ภาคใต้	1,000	240	760
รวม	5,800	2,240	3,560

การเลือกตัวอย่างขั้นที่สาม

ในแต่ละครัวเรือนตัวอย่าง ได้ทำการเลือกสมาชิกในครัวเรือนที่มีอายุ 15 ปีขึ้นไป ครัวเรือนละ 1 คน เพื่อทำการสัมภาษณ์ ได้จำนวนหน่วยตัวอย่างทั้งสิ้น 5,800 คน

2.2 วิธีการเก็บรวบรวมข้อมูล

การเก็บรวบรวมข้อมูล โดยทำการสัมภาษณ์สมาชิกในครัวเรือนที่มีอายุตั้งแต่ 15 ปีขึ้นไป มาครัวเรือนละ 1 คน โดยให้กระจายตามเพศ อายุ และสถานภาพการทำงาน

2.3 คาบเวลาการปฏิบัติงานเก็บรวบรวมข้อมูล

ปฏิบัติงานเก็บรวบรวมข้อมูล ระหว่างวันที่ 18 เมษายน - 6 พฤษภาคม 2554

2.4 การเสนอผล

เสนอผลสำรวจระดับภาค กรุงเทพมหานคร และทั่วประเทศ ในรูปร้อยละ

บทที่ 3 ผลการสำรวจ

3.1 ข้อมูลทั่วไปของผู้ตอบแบบสัมภาษณ์

ผู้ตอบแบบสัมภาษณ์ เป็นชาย ร้อยละ 48.3 เป็นหญิง ร้อยละ 51.7 เป็นผู้ที่มิมีช่วงอายุ 40 - 49 ปี ร้อยละ 27.8 ช่วงอายุ 50-59 ปี ร้อยละ 23.4 ช่วงอายุ 30-39 ปี ร้อยละ 18.2 ช่วงอายุ 60 ปีขึ้นไป ร้อยละ 14.7 ช่วงอายุ 20-29 ปี ร้อยละ 11.0 และช่วงอายุ 15-19 ปี ร้อยละ 4.9 สำหรับการศึกษของผู้ตอบแบบสัมภาษณ์ ส่วนใหญ่มีการศึกษาในระดับประถมศึกษา ร้อยละ 44.5 รองลงมามัธยมศึกษาตอนต้น ร้อยละ 18.4 มัธยมศึกษาตอนปลาย/ปวช. ร้อยละ 17.7 ตั้งแต่ระดับปริญญาตรีขึ้นไป ร้อยละ 11.5 อนุปริญญา/ปวส./ปวท. หรือเทียบเท่า ร้อยละ 6.1 ไม่ได้รับการศึกษา ร้อยละ 1.7 และอื่นๆ ร้อยละ 0.1

ส่วนสถานภาพการทำงานของผู้ตอบแบบสัมภาษณ์ คือค้าขายประกอบธุรกิจส่วนตัว ร้อยละ 23.8 เกษตรกร ร้อยละ 22.8 แม่บ้าน/ข้าราชการบ้านญาติ/ว่างงาน ร้อยละ 14.0 รับจ้างทั่วไป/กรรมกร ร้อยละ 10.1 พนักงาน/ลูกจ้างเอกชน ร้อยละ 13.1 ข้าราชการ/พนักงานรัฐวิสาหกิจ ร้อยละ 8.9 นักเรียน/นักศึกษา ร้อยละ 5.7 อื่นๆ ร้อยละ 1.6

สำหรับการเป็นผู้นำหมู่บ้าน/ชุมชนของผู้ตอบแบบสัมภาษณ์ พบว่า ส่วนใหญ่ ร้อยละ 86.8 ระบุว่าไม่เป็น มีเพียงร้อยละ 13.2 ระบุว่าเป็นอย่างเป็นในตำแหน่งผู้ใหญ่บ้านและผู้ช่วยผู้ใหญ่บ้านมากที่สุด ส่วนการเป็นคณะกรรมการชุมชนของผู้ตอบแบบสัมภาษณ์ พบว่า ส่วนใหญ่ ร้อยละ 83.6 ระบุว่าไม่เป็น มีเพียงร้อยละ 16.4 ระบุว่า เป็น โดยเป็นในตำแหน่งประธานมากที่สุด รองลงมารองประธาน เลขานุการ/ผู้ช่วย เภรัญญิก/ผู้ช่วย และประชาสัมพันธ์ ตามลำดับ

ตาราง 1 ร้อยละของประชาชน จำแนกตามลักษณะทางประชากร/สังคม เป็นรายภาค

ลักษณะทางประชากร/สังคม	ทั่วประเทศ	ภาค				
		กรุงเทพมหานคร	กลาง (ยกเว้น กทม.)	เหนือ	ตะวันออกเฉียงเหนือ	ใต้
เพศ	100.0	100.0	100.0	100.0	100.0	100.0
• ชาย	48.3	46.5	48.8	49.3	49.0	51.2
• หญิง	51.7	53.5	51.2	50.7	51.0	48.8
อายุ	100.0	100.0	100.0	100.0	100.0	100.0
• 15 - 19 ปี	4.9	4.5	4.5	6.3	4.2	7.0
• 20 - 29 ปี	11.0	11.0	11.8	10.4	10.5	11.9
• 30 - 39 ปี	18.2	16.8	20.9	17.0	17.0	24.5
• 40 - 49 ปี	27.8	26.1	27.7	28.6	29.2	29.2
• 50 - 59 ปี	23.4	22.7	22.2	24.3	25.9	18.0
• 60 ปีขึ้นไป	14.7	18.9	12.9	13.4	13.2	9.4
ระดับการศึกษา	100.0	100.0	100.0	100.0	100.0	100.0
• ไม่ได้รับการศึกษา	1.7	1.3	1.5	3.5	0.8	3.7
• ประถมศึกษา	44.5	35.6	44.6	49.6	54.5	36.3
• มัธยมศึกษาตอนต้น	18.4	18.5	19.8	18.9	17.3	18.3
• มัธยมศึกษาตอนปลาย/ปวช.	17.7	21.1	18.4	13.7	15.2	18.3
• อนุปริญญา / ปวส. / ปวท.หรือเทียบเท่า	6.1	7.6	5.8	4.6	4.7	7.7
• ปริญญาตรี	10.8	14.6	9.7	8.9	6.8	15.0
• สูงกว่าปริญญาตรี	0.7	1.0	0.2	0.7	0.7	0.7
• อื่น ๆ	0.1	0.3	-	0.1	-	-
อาชีพ	100.0	100.0	100.0	100.0	100.0	100.0
• ข้าราชการ/พนักงานรัฐวิสาหกิจ	8.9	6.2	7.2	7.0	14.1	8.2
• พนักงาน/ลูกจ้างเอกชน	13.1	18.6	17.9	8.6	6.5	11.5
• ค้าขาย/ประกอบธุรกิจส่วนตัว	23.8	30.4	23.8	22.3	17.8	20.0
• เกษตรกร	22.8	2.4	20.6	33.7	38.8	37.3
• รับจ้างทั่วไป/กรรมกร	10.1	11.0	11.3	10.9	8.9	6.9
• นักเรียน/นักศึกษา	5.7	5.3	5.7	6.9	5.1	7.5
• แม่บ้าน/ข้าราชการบำนาญ/ ว่างงาน	14.0	23.2	12.5	9.6	7.9	8.2
• อื่นๆ	1.6	2.9	1.0	1.0	0.9	0.4

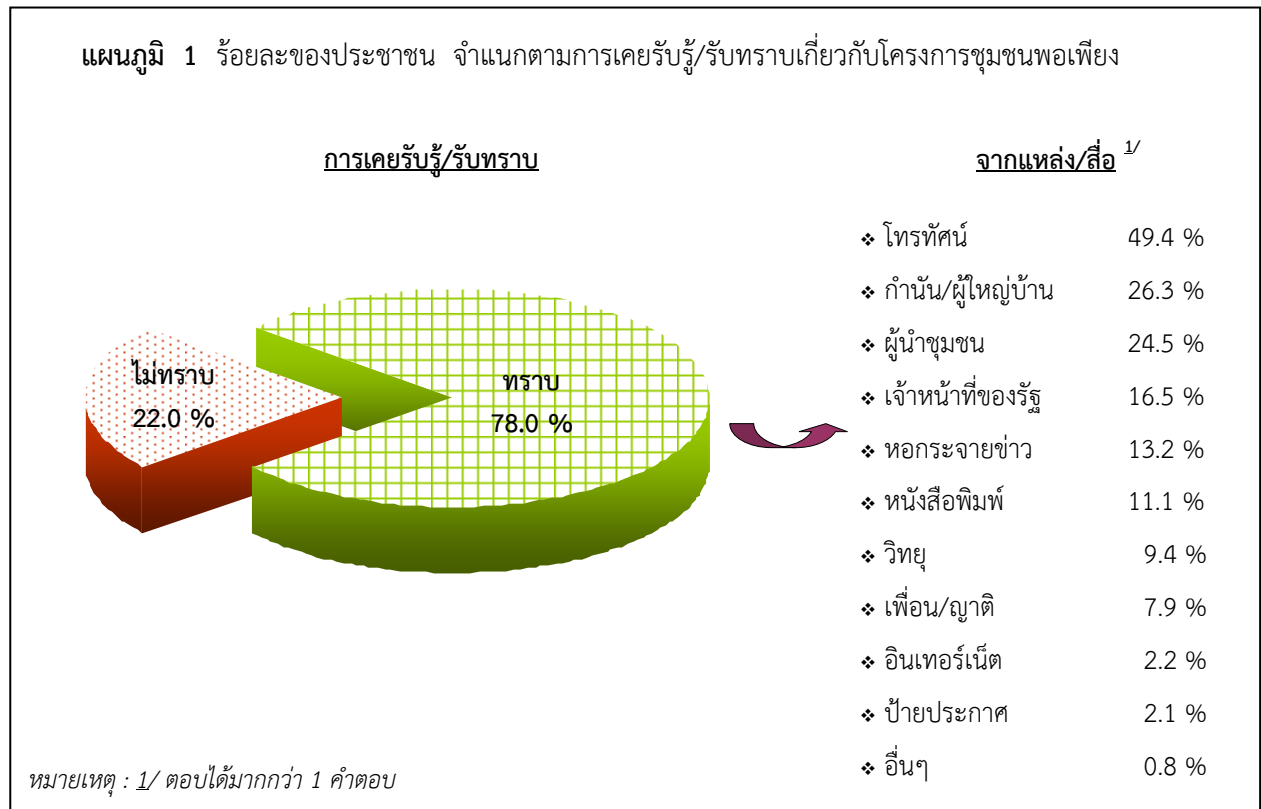
ตาราง 2 ร้อยละของประชาชน จำแนกตามการเป็นผู้นำหมู่บ้าน/ชุมชน เป็นรายภาค

การเป็นผู้นำหมู่บ้าน/ชุมชน	ทั่ว ประเทศ	ภาค				
		กรุงเทพ มหานคร	กลาง (ยกเว้น กทม.)	เหนือ	ตะวันออก- เฉียงเหนือ	ใต้
รวม	100.0	100.0	100.0	100.0	100.0	100.0
➢ ไม่เป็น	86.8	90.2	88.6	83.1	83.1	88.9
➢ เป็น	13.2	9.8	11.4	16.9	16.9	11.1
ตำแหน่ง						
• ผู้ใหญ่บ้าน/ผู้ช่วย	5.4	0.3	6.0	9.4	9.3	4.4
• ผู้นำชุมชน	3.0	5.9	1.5	1.9	1.5	2.2
• นักการเมืองท้องถิ่น	1.9	0.3	2.0	3.1	3.0	2.2
• กำนัน/สารวัตรกำนัน	0.3	-	0.5	0.6	0.9	-
• ผู้นำศาสนา	0.3	-	-	-	0.3	1.1
• อื่นๆ	2.3	3.3	1.4	1.9	1.9	1.2

ตาราง 3 ร้อยละของประชาชน จำแนกตามการเป็นคณะกรรมการชุมชน เป็นรายภาค

คณะกรรมการ โครงการชุมชนพอเพียง	ทั่ว ประเทศ	ภาค				
		กรุงเทพ มหานคร	กลาง (ยกเว้น กทม.)	เหนือ	ตะวันออก- เฉียงเหนือ	ใต้
รวม	100.0	100.0	100.0	100.0	100.0	100.0
➢ ไม่เป็น	83.6	82.9	87.6	81.3	81.3	90.0
➢ เป็น	16.4	17.1	12.4	18.7	18.7	10.0
ตำแหน่ง						
• ประธาน	4.3	4.7	2.5	5.0	4.8	2.2
• รองประธาน	2.1	2.1	1.5	1.9	2.4	1.1
• เลขานุการ/ผู้ช่วย	1.8	2.1	1.0	1.9	2.1	1.1
• เภรัญญิก/ผู้ช่วย	1.8	2.3	1.5	1.9	1.5	1.1
• ประชาสัมพันธ์	1.3	2.1	1.0	0.6	1.2	1.1
• ตรวจสอบ	1.2	0.3	1.5	1.9	2.1	1.1
• ปฏิคม	1.0	0.8	0.5	1.9	1.2	1.1
• อื่นๆ	2.9	2.7	2.9	3.6	3.4	1.2

3.2 การทราบเกี่ยวกับโครงการชุมชนพอเพียง



จากการสอบถามประชาชนเกี่ยวกับการทราบถึงโครงการชุมชนพอเพียงนั้น พบว่า ประชาชนส่วนใหญ่ ร้อยละ 78.0 ระบุว่าทราบ มีร้อยละ 22.0 ระบุว่าไม่ทราบ เมื่อพิจารณาเป็นรายภาค พบว่า ประชาชนในภาค ตะวันออกเฉียงเหนือทราบถึงโครงการดังกล่าว สูงกว่าภาคอื่นๆ คือ ร้อยละ 83.1 รองลงมาภาคเหนือ ร้อยละ 78.8 ภาคใต้ ร้อยละ 77.9 และกรุงเทพมหานคร ร้อยละ 75.7 ในขณะที่ประชาชนภาคกลางทราบถึงโครงการดังกล่าว ร้อยละ 73.6

ส่วนแหล่ง/สื่อที่ประชาชนทราบถึงโครงการชุมชนพอเพียงมากที่สุด คือ โทรทัศน์ ร้อยละ 49.4 รองลงมา กำนัน/ผู้ใหญ่บ้าน ร้อยละ 26.3 ผู้นำชุมชน ร้อยละ 24.5 และเจ้าหน้าที่ของรัฐ ร้อยละ 16.5 ในขณะที่ประชาชน รับทราบจากป้ายประกาศ น้อยที่สุดเพียงร้อยละ 2.1

สำหรับประชาชนที่ทราบจากสื่อโทรทัศน์ (ร้อยละ 49.4) ระบุว่าเคยรับชมรายการชุมชนพอเพียง ทางสถานีโทรทัศน์ ช่อง NBT ร้อยละ 30.5 (โดยมีการติดตามรายการเป็นประจำ ร้อยละ 3.3 และบางครั้ง ร้อยละ 27.2) และไม่เคยรับชม ร้อยละ 18.9 นอกจากนี้ประชาชนที่ทราบจากสื่อวิทยุ (ร้อยละ 9.4) ระบุว่าเคยรับ ฟังรายการชุมชนเศรษฐกิจพอเพียง ทาง FM 92.50 MHz ร้อยละ 6.4 (โดยมีการติดตามรายการเป็นประจำ ร้อยละ 0.8 และบางครั้ง ร้อยละ 5.6) และไม่เคยรับฟัง ร้อยละ 3.0

ตาราง 4 ร้อยละของประชาชน จำแนกตามการทราบโครงการชุมชนพอเพียง และสื่อในการรับทราบ เป็นรายภาค

การทราบถึง โครงการชุมชนพอเพียง	ทั่ว ประเทศ	ภาค				
		กรุงเทพ มหานคร	กลาง (ยกเว้น กทม.)	เหนือ	ตะวันออก- เฉียงเหนือ	ใต้
รวม	100.0	100.0	100.0	100.0	100.0	100.0
➢ ไม่ทราบ	22.0	24.3	26.4	21.3	16.9	21.1
➢ ทราบ	78.0	75.7	73.6	78.8	83.1	77.9
จากแหล่ง/สื่อ ^{1/}						
• โทรทัศน์	49.4	62.0	46.8	39.4	40.4	52.2
• กำนัน/ผู้ใหญ่บ้าน	26.3	0.8	28.9	39.4	47.3	30.0
• ผู้นำชุมชน	24.5	25.6	19.4	26.3	26.5	21.1
• เจ้าหน้าที่ของรัฐ	16.5	9.0	13.9	20.6	25.6	13.3
• หอกระจายข่าว	13.2	4.7	11.9	21.9	21.7	5.6
• หนังสือพิมพ์	11.1	19.4	9.0	7.5	4.8	11.1
• วิทยู	9.4	17.6	6.0	5.6	4.5	6.7
• เพื่อน/ญาติ	7.9	5.9	10.0	6.3	8.1	13.3
• อินเทอร์เน็ต	2.2	3.4	1.5	1.9	1.2	3.3
• ป้ายประกาศ	2.1	3.1	1.0	1.3	1.5	2.2
• อื่นๆ	0.8	1.0	-	0.6	0.9	-

หมายเหตุ : 1/ ตอบได้มากกว่า 1 คำตอบ

ตาราง 5 ร้อยละของประชาชนที่ทราบถึงโครงการชุมชนพอเพียงทางสถานีโทรทัศน์ จำแนกตามการเคยรับชมรายการชุมชนพอเพียง ทางสถานีโทรทัศน์ ช่อง NBT เป็นรายภาค

การเคยรับชมรายการชุมชนพอเพียงทางสถานีโทรทัศน์ ช่อง NBT	ทั่วประเทศ	ภาค				
		กรุงเทพมหานคร	กลาง (ยกเว้น กทม.)	เหนือ	ตะวันออกเฉียงเหนือ	ใต้
รวม	49.4	62.0	46.8	39.4	40.4	52.2
➤ เคยรับชม	30.5	42.6	27.0	22.0	22.4	30.7
ความถี่ของการรับชม						
• ประจำ	3.3	5.7	2.5	2.6	1.4	2.8
• บางครั้ง	27.2	36.9	24.5	19.4	21.0	27.9
➤ ไม่เคย	18.9	19.4	19.8	17.4	18.0	21.5

ตาราง 6 ร้อยละของประชาชนที่ทราบถึงโครงการชุมชนพอเพียงทางสถานีวิทยุ จำแนกตามการเคยรับฟังรายการชุมชนเศรษฐกิจพอเพียง ทาง FM 92.50 MHz เป็นรายภาค

การเคยรับฟังรายการชุมชนเศรษฐกิจพอเพียง ทาง FM 92.50 MHz	ทั่วประเทศ	ภาค				
		กรุงเทพมหานคร	กลาง (ยกเว้น กทม.)	เหนือ	ตะวันออกเฉียงเหนือ	ใต้
รวม	9.4	17.6	6.0	5.6	4.5	6.7
➤ เคยรับฟัง	6.4	12.0	4.0	3.8	3.3	3.7
ความถี่ของการรับฟัง						
• ประจำ	0.8	1.5	0.4	0.4	0.5	0.1
• บางครั้ง	5.6	10.5	3.6	3.4	2.8	3.6
➤ ไม่เคย	3.0	5.6	2.0	1.8	1.2	3.0

3.3 การจัดทำโครงการชุมชนพอเพียง

ผลจากการสำรวจ พบว่า ประชาชนที่ทราบถึงโครงการชุมชนพอเพียง ส่วนใหญ่ ร้อยละ 65.6 ระบุว่า หมู่บ้าน/ชุมชนของตนเองมีการจัดทำโครงการชุมชนพอเพียง (โดยได้เข้าไปมีส่วนร่วมในการประชุมประชาคม ร้อยละ 50.0 และไม่ได้เข้าไปร่วม ร้อยละ 15.6 ซึ่งให้เหตุผลที่ไม่เข้าร่วมได้แก่ ไม่สนใจที่จะเข้าร่วม และไม่มีเวลา เป็นต้น) ส่วนอีกร้อยละ 12.8 ระบุว่าหมู่บ้าน/ชุมชนของตนเองไม่มีการจัดทำโครงการชุมชนพอเพียง (โดยให้เหตุผลที่สำคัญได้แก่ ไม่สนใจที่จะเข้าร่วม/ไม่มีเวลา และไม่แน่ใจว่ามีโครงการนี้ เป็นต้น) สำหรับอีกร้อยละ 21.6 ระบุว่า ไม่ทราบ

เมื่อพิจารณาเป็นรายภาค จะพบว่า ประชาชนที่ทราบถึงโครงการชุมชนพอเพียงในภาคตะวันออกเฉียงเหนือ ระบุว่าหมู่บ้าน/ชุมชนมีการจัดทำโครงการชุมชนพอเพียงสูงกว่าภาคอื่น ถึงร้อยละ 82.0 รองลงมาภาคเหนือ ร้อยละ 78.9 ภาคกลาง ร้อยละ 66.6 และภาคใต้ ร้อยละ 64.0 ในขณะที่ประชาชนในกรุงเทพมหานครระบุว่า ชุมชนมีจัดทำโครงการชุมชนพอเพียงอยู่ในสัดส่วนน้อยสุด มีร้อยละ 44.2

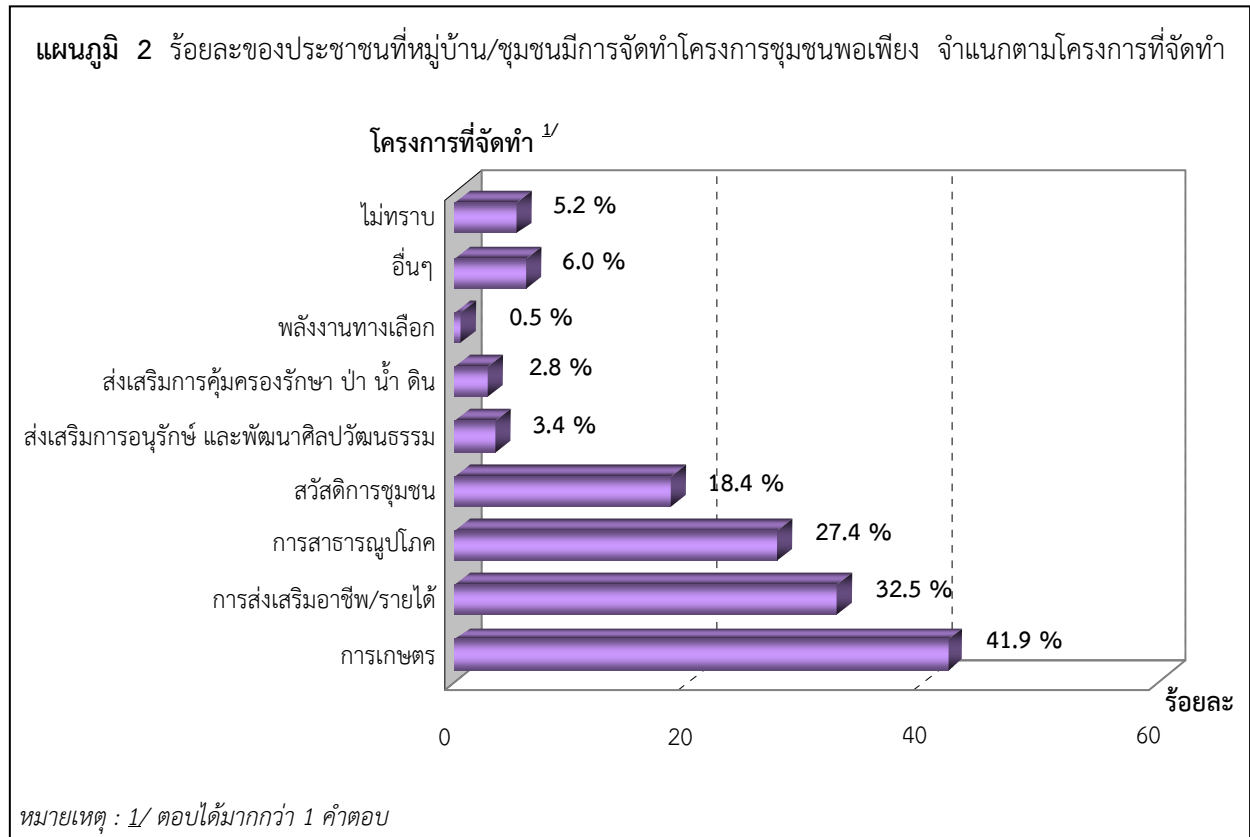
ตาราง 7 ร้อยละของประชาชนที่ทราบถึงโครงการชุมชนพอเพียง จำแนกตามหมู่บ้าน/ชุมชนมีการจัดทำโครงการชุมชนพอเพียง เป็นรายภาค

การจัดทำโครงการชุมชนพอเพียง	ทั่วประเทศ	ภาค				
		กรุงเทพมหานคร	กลาง (ยกเว้น กทม.)	เหนือ	ตะวันออกเฉียงเหนือ	ใต้
รวม	100.0	100.0	100.0	100.0	100.0	100.0
➤ มี	65.6	44.2	66.6	78.9	82.0	64.0
การเข้าร่วมประชุมประชาคม						
• เข้าร่วม	50.0	27.7	48.7	66.7	68.0	45.3
• ไม่เข้าร่วม	15.6	16.5	17.9	12.2	14.0	18.7
สาเหตุที่ไม่เข้าร่วม						
- ไม่สนใจที่จะเข้าร่วม	1.8	1.5	1.7	0.9	1.9	4.0
- ไม่มีเวลา	9.1	9.4	11.4	8.1	7.8	9.9
- ติดธุระ	2.3	2.7	2.2	1.6	2.6	1.5
- ไม่ได้ติดตามข่าวสาร	1.5	2.0	1.8	0.9	0.9	2.6
- อื่นๆ	0.9	0.9	0.8	0.7	0.8	0.7
➤ ไม่มี	12.8	24.5	7.3	7.1	6.6	10.8
➤ ไม่ทราบ	21.6	31.3	26.1	14.0	11.4	25.2

ตาราง 8 ร้อยละของประชาชนที่หมู่บ้าน/ชุมชนยังไม่มีการจัดทำโครงการชุมชนพอเพียง จำแนกตามสาเหตุที่ยังไม่มีการจัดทำโครงการชุมชนพอเพียง เป็นรายภาค

สาเหตุที่ยังไม่มีการจัดโครงการ ชุมชนพอเพียง	ทั่ว ประเทศ	ภาค				
		กรุงเทพ มหานคร	กลาง (ยกเว้น กทม.)	เหนือ	ตะวันออก- เฉียงเหนือ	ใต้
รวม	12.8	24.5	7.3	7.1	6.6	10.8
◆ไม่สนใจที่จะเข้าร่วม/ไม่มีเวลา	3.4	4.4	1.7	2.3	3.6	3.4
◆ไม่แน่ใจว่ามีโครงการนี้	1.2	1.2	1.7	0.7	1.0	2.0
◆ไม่มีการประชาสัมพันธ์แจ้ง ข่าวสาร	1.0	2.4	0.3	0.1	0.4	0.6
◆ขาดความสามัคคี	0.8	-	1.6	1.7	0.4	2.3
◆พื้นที่ไม่เหมาะสมในการจัดทำ/ ชุมชนอยู่ใจกลางเมือง	0.5	0.9	1.1	0.3	-	0.1
◆ไม่มีงบประมาณ	0.4	0.9	0.1	0.2	-	0.4
◆ไม่ใช่คนในพื้นที่/ท้องถิ่นนี้	0.4	1.0	-	0.2	0.1	0.5
◆เคยทำแล้วแต่ล้มเหลว	0.3	-	-	0.1	1.0	0.1
◆เรื่องยังไม่ได้รับการอนุมัติจาก ทางราชการ	0.2	0.4	-	0.1	0.1	0.1
◆ผู้นำชุมชนเอื้อพวกพ้อง	0.1	-	0.3	0.1	-	0.6
◆ไม่พร้อม	0.1	-	-	0.2	-	0.4
◆ไม่ระบุ	4.4	13.3	0.5	1.1	-	0.3

3.4 โครงการที่หมู่บ้าน/ชุมชนคัดเลือกเพื่อดำเนินการ



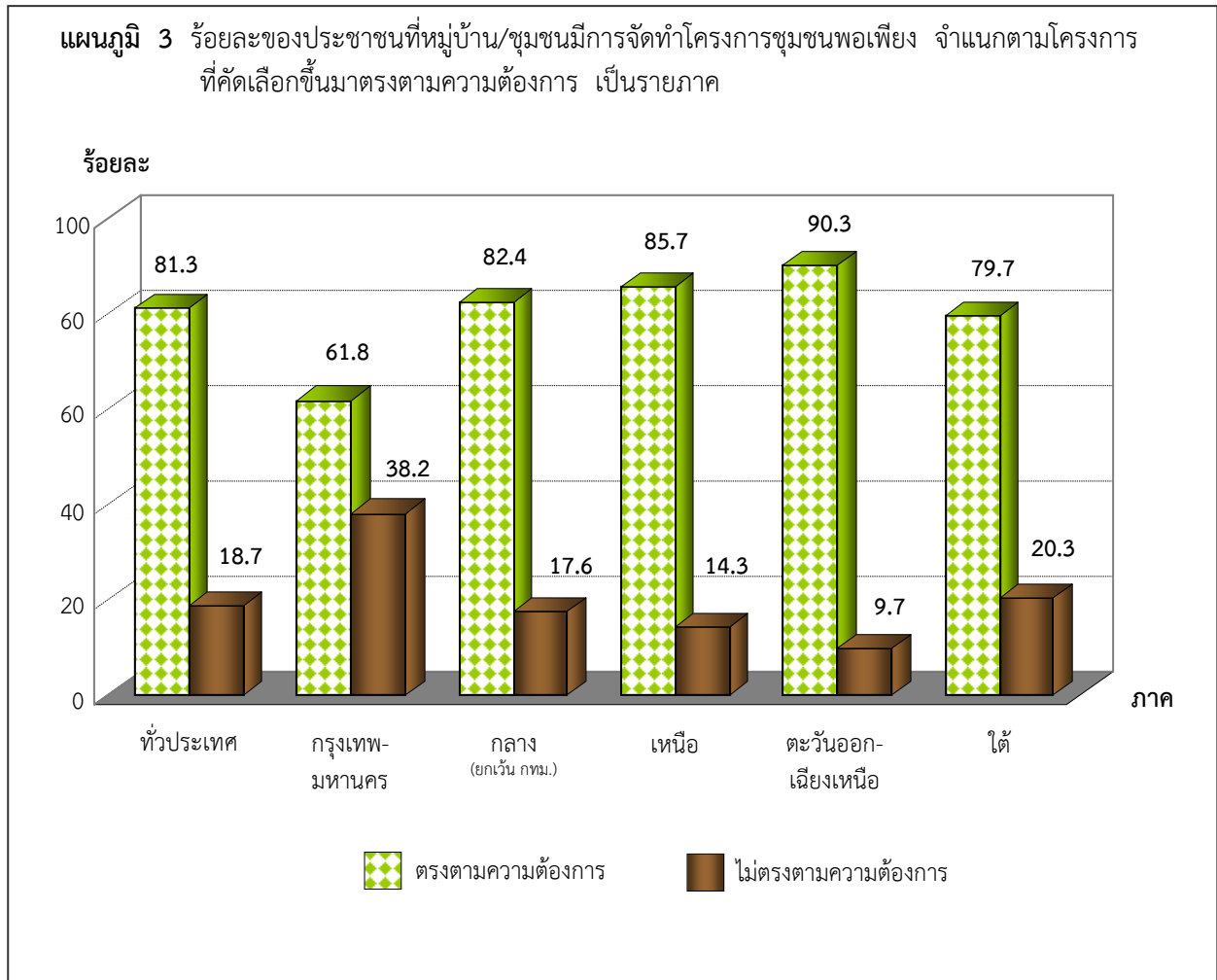
จากการสอบถามประชาชนที่หมู่บ้าน/ชุมชนมีการจัดทำโครงการชุมชนพอเพียง เกี่ยวกับการคัดเลือกโครงการที่จะดำเนินการเป็นโครงการชุมชนพอเพียงนั้น พบว่า ส่วนใหญ่คัดเลือกโครงการที่จะดำเนินการเกี่ยวกับการเกษตรมากที่สุด ร้อยละ 41.9 รองลงมาการส่งเสริมอาชีพ/รายได้ การมีงานทำ ร้อยละ 32.5 การสาธารณสุข ร้อยละ 27.4 สวัสดิการชุมชน ร้อยละ 18.4 การสนับสนุนและส่งเสริมการอนุรักษ์ และพัฒนาศิลปวัฒนธรรมและภูมิปัญญาท้องถิ่น ร้อยละ 3.4 ส่วนการสนับสนุนและส่งเสริมการคุ้มครองรักษา ป่า น้ำ ดิน ร้อยละ 2.8 สำหรับการสนับสนุนและส่งเสริมการอนุรักษ์พลังงาน หรือพลังงานทดแทน หรือพลังงานทางเลือก ร้อยละ 0.5 อื่นๆ ร้อยละ 6.0 และไม่ทราบ ร้อยละ 5.2

ตาราง 9 ร้อยละของประชาชนที่หมู่บ้าน/ชุมชนมีการจัดทำโครงการชุมชนพอเพียง จำแนกตามโครงการที่จัดทำเป็นรายภาค

โครงการที่ได้คัดเลือก เพื่อจะดำเนินการ ^{1/}	ทั่ว ประเทศ	ภาค				
		กรุงเทพ มหานคร	กลาง (ยกเว้น กทม.)	เหนือ	ตะวันออก- เฉียงเหนือ	ใต้
❖ การเกษตร	41.9	23.5	40.1	45.3	52.8	36.7
❖ การส่งเสริมอาชีพ/รายได้ การมีงานทำ	32.5	37.4	26.4	29.4	31.5	43.2
❖ การสาธารณสุขโรค	27.4	24.9	32.4	32.6	25.4	22.9
❖ สวัสดิการชุมชน	18.4	29.1	16.0	17.1	13.9	17.7
❖ การสนับสนุนและส่งเสริมการ อนุรักษ์ และพัฒนาศิลปวัฒนธรรม และภูมิปัญญาท้องถิ่น	3.4	9.1	2.1	1.8	1.4	3.6
❖ การสนับสนุนและส่งเสริมการ คุ้มครองรักษา ป่า น้ำ ดิน	2.8	5.0	2.6	2.5	1.1	6.0
❖ สนับสนุนและส่งเสริมการอนุรักษ์ พลังงาน หรือพลังงานทดแทน หรือพลังงานทางเลือก	0.5	1.1	0.5	1.3	-	0.2
❖ อื่นๆ	6.0	6.1	9.7	4.1	6.1	1.4
❖ ไม่ทราบ	5.2	10.0	6.3	3.2	2.7	6.2

หมายเหตุ : 1/ ตอบได้มากกว่า 1 คำตอบ

3.5 โครงการที่หมู่บ้าน/ชุมชนจัดทำขึ้นตรงตามความต้องการ



เมื่อสอบถามประชาชนที่หมู่บ้าน/ชุมชนมีการจัดทำโครงการชุมชนพอเพียงเกี่ยวกับโครงการที่หมู่บ้าน/ชุมชนได้จัดทำขึ้นตรงตามความต้องการของตนเองหรือไม่ พบว่า ส่วนใหญ่ ร้อยละ 81.3 ระบุว่าตรงตามความต้องการ มีเพียงร้อยละ 18.7 ระบุว่าไม่ตรงตามความต้องการ (โดยได้ให้เหตุผล คือ ความต้องการของคนในหมู่บ้าน/ชุมชนมีหลากหลาย และขาดความเข้าใจเกี่ยวกับการดำเนินงานโครงการ เป็นต้น)

ถ้าพิจารณาเป็นรายภาค พบว่า ประชาชนในภาคตะวันออกเฉียงเหนือ ระบุว่าโครงการที่หมู่บ้าน/ชุมชนได้จัดทำขึ้นตรงตามความต้องการของตนเองมากที่สุด ร้อยละ 90.3 รองลงมาภาคเหนือ ร้อยละ 85.7 ภาคกลาง ร้อยละ 82.4 และภาคใต้ ร้อยละ 79.7 ในขณะที่ประชาชนกรุงเทพมหานครระบุว่าโครงการที่ชุมชนได้จัดทำขึ้นตรงตามความต้องการของตนเองอยู่ในสัดส่วนที่น้อยที่สุดเมื่อเทียบกับภาคอื่น คือ ร้อยละ 61.8

ตาราง 10 ร้อยละของประชาชนที่หมู่บ้าน/ชุมชนมีการจัดทำโครงการชุมชนพอเพียง จำแนกตามโครงการที่หมู่บ้าน/ชุมชนได้จัดทำขึ้นตรงตามความต้องการ เป็นรายภาค

โครงการที่หมู่บ้าน/ชุมชนได้จัดทำขึ้นตรงตามความต้องการ	ทั่วประเทศ	ภาค				
		กรุงเทพมหานคร	กลาง (ยกเว้น กทม.)	เหนือ	ตะวันออก- เฉียงเหนือ	ใต้
รวม	100.0	100.0	100.0	100.0	100.0	100.0
➢ ตรงตามความต้องการ	81.3	61.8	82.4	85.7	90.3	79.7
➢ ไม่ตรงตามความต้องการ	18.7	38.2	17.6	14.3	9.7	20.3
ระบุเหตุผลที่ไม่ตรงตามความต้องการ ^{1/}						
• ความต้องการของคนในหมู่บ้าน/ชุมชนมีหลากหลาย	11.4	21.3	11.3	8.1	7.0	12.7
• ขาดความเข้าใจเกี่ยวกับการดำเนินงานโครงการ	4.4	8.9	2.8	4.4	2.3	5.8
• ประชาชนละเลยสิทธิที่จะเข้าไปร่วมคัดเลือกปัญหา/โครงการ	3.3	7.5	3.1	2.3	1.4	3.4
• เป็นโครงการที่ทำแล้วมีประโยชน์น้อย	2.1	3.3	2.9	2.3	1.2	1.4
• ตัวแทนประชาชนในหมู่บ้าน/คณะผู้ดำเนินการไม่มีความโปร่งใส	2.0	3.6	2.6	1.0	1.0	4.0
• เป็นโครงการที่มาจากความคิดของผู้นำไม่ใช่เสียงชาวบ้าน	1.6	3.9	2.1	0.8	0.4	1.8
• อื่นๆ	1.0	3.0	-	0.7	0.2	-

หมายเหตุ : 1/ ตอบได้มากกว่า 1 คำตอบ

3.6 ความโปร่งใสของการคัดเลือกโครงการชุมชนพอเพียง

ผลการสำรวจ พบว่า ประชาชนส่วนใหญ่ที่หมู่บ้าน/ชุมชนมีการจัดทำโครงการชุมชนพอเพียงระบุว่าโครงการที่เลือกมีความโปร่งใส ร้อยละ 76.4 ส่วนผู้ที่ระบุว่าไม่มีความโปร่งใส มีเพียงร้อยละ 3.9 และอีกร้อยละ 19.7 ระบุว่าไม่มีความคิดเห็น

สำหรับในรายภาค พบว่า ประชาชนในภาคตะวันออกเฉียงเหนือที่หมู่บ้าน/ชุมชนมีการจัดทำโครงการชุมชนพอเพียงเห็นว่าโครงการที่เลือกมีความโปร่งใส อยู่ในสัดส่วนสูงกว่าภาคอื่น คือ ร้อยละ 84.0 รองลงมาภาคเหนือ ร้อยละ 82.3 ภาคกลาง ร้อยละ 79.1 ส่วนภาคใต้ ร้อยละ 71.3 ในขณะที่ประชาชนกรุงเทพมหานครเห็นว่าโครงการที่เลือกขึ้นมีความโปร่งใสอยู่ในสัดส่วนน้อยสุดเมื่อเปรียบเทียบกับภาคอื่นๆ คือ ร้อยละ 58.4

ตาราง 11 ร้อยละของประชาชนที่หมู่บ้าน/ชุมชนมีการจัดทำโครงการชุมชนพอเพียง จำแนกตามความคิดเห็นเกี่ยวกับความโปร่งใสของการคัดเลือกโครงการชุมชนพอเพียง เป็นรายภาค

ความโปร่งใสของการคัดเลือกโครงการชุมชนพอเพียง	ทั่วประเทศ	ภาค				
		กรุงเทพมหานคร	กลาง (ยกเว้น กทม.)	เหนือ	ตะวันออกเฉียงเหนือ	ใต้
รวม	100.0	100.0	100.0	100.0	100.0	100.0
♦ โปร่งใส	76.4	58.4	79.1	82.3	84.0	71.3
♦ ไม่โปร่งใส	3.9	8.0	3.4	2.5	1.6	7.4
♦ ไม่มีความคิดเห็น	19.7	33.6	17.5	15.2	14.4	21.3

3.7 วิธีการดำเนินงานโครงการของหมู่บ้าน/ชุมชนฯ

จากการสอบถามเกี่ยวกับวิธีการดำเนินงานโครงการชุมชนพอเพียงของหมู่บ้าน/ชุมชน พบว่า ประชาชนที่หมู่บ้าน/ชุมชนมีการจัดทำโครงการชุมชนพอเพียง ร้อยละ 41.9 ระบุว่าดำเนินงานโครงการชุมชนพอเพียงเองทั้งหมด ร้อยละ 20.5 ระบุว่าทำได้แต่ต้องมีคนแนะนำ/ให้คำปรึกษา (โดยผู้ให้คำปรึกษาได้แก่ เจ้าหน้าที่ของรัฐ เช่น เกษตรอำเภอ/ตำบล เจ้าหน้าที่สำนักงานเขต/ อบต. /เทศบาล) ร้อยละ 13.7 ระบุว่าทำเองได้แต่ต้องขอความช่วยเหลือจากหลายหน่วยงาน (โดยขอความช่วยเหลือจากหน่วยงาน เช่น สำนักงานเกษตรอำเภอ/สำนักงานเขต กทม. เทศบาล/อบต. /ชุมชนเมืองข้างเคียง) ร้อยละ 2.2 ระบุว่าทำเองไม่ได้ต้องให้หน่วยงานอื่นทำ (โดยหน่วยงานอื่นที่ให้ทำ เช่น สำนักงานเกษตรอำเภอ/สำนักงานเขต กทม. เทศบาล/อบต. หน่วยงานเอกชน/บริษัทเอกชน) ร้อยละ 1.0 ระบุอื่นๆ และร้อยละ 27.6 ระบุไม่ทราบ

ตาราง 12 ร้อยละของประชาชนที่หมู่บ้าน/ชุมชนมีการจัดทำโครงการชุมชนพอเพียง จำแนกตามวิธีการดำเนินงานโครงการของหมู่บ้าน/ชุมชน เป็นรายภาค

วิธีการดำเนินงานโครงการของหมู่บ้าน/ชุมชน และหน่วยงานที่ขอความช่วยเหลือ	ทั่วประเทศ	ภาค				
		กรุงเทพมหานคร	กลาง (ยกเว้น กทม.)	เหนือ	ตะวันออก-เฉียงเหนือ	ใต้
♦ วิธีการดำเนินงานโครงการของหมู่บ้าน/ชุมชน	100.0	100.0	100.0	100.0	100.0	100.0
• ทำเองทั้งหมด	41.9	25.6	43.9	41.0	48.7	53.3
• ทำได้แต่ต้องมีคนแนะนำ/ให้คำปรึกษา	20.5	24.8	17.3	24.0	19.5	11.1
• ทำเองได้แต่ต้องขอความช่วยเหลือจากหลายหน่วยงาน	13.7	18.6	12.2	13.0	11.9	11.1
• ทำเองไม่ได้ต้องให้หน่วยงานอื่นทำ	2.2	3.9	2.0	3.0	1.8	-
• อื่นๆ	1.0	2.3	1.0	-	0.9	-
• ไม่ทราบ	20.7	24.8	23.6	19.0	17.2	24.5

ตาราง 13 ร้อยละของประชาชนที่หมู่บ้าน/ชุมชนมีการจัดทำโครงการชุมชนพอเพียงและดำเนินงานโครงการโดยวิธีทำได้แต่ต้องมีคนแนะนำ/ให้คำปรึกษา จำแนกตามผู้ให้คำปรึกษา/แนะนำ เป็นรายภาค

ผู้ให้คำปรึกษา/แนะนำ	ทั่วประเทศ	ภาค				
		กรุงเทพมหานคร	กลาง (ยกเว้น กทม.)	เหนือ	ตะวันออก-เฉียงเหนือ	ใต้
รวม	20.5	24.8	17.3	24.0	19.5	11.1
• เจ้าหน้าที่ของรัฐ (เช่น เกษตรอำเภอ/ตำบล เจ้าหน้าที่สำนักงานเขต/ อบต. /เทศบาล)	16.9	17.9	14.3	21.0	17.0	8.9
• ผู้นำชุมชน/ผู้ใหญ่/กำนัน	1.0	1.6	1.0	-	1.3	-
• วิทยากร/ปราชญ์ชาวบ้าน	1.0	-	2.0	2.0	0.9	-
• เจ้าหน้าที่บริษัทเอกชน	0.2	-	-	1.0	-	-
• เจ้าหน้าที่กองทุนหมู่บ้าน/ชุมชนเมือง	0.2	-	-	-	-	-
• ไม่ระบุ	1.2	5.3	-	-	0.3	2.2

ตาราง 14 ร้อยละของประชาชนที่หมู่บ้าน/ชุมชนมีการจัดทำโครงการชุมชนพอเพียงและดำเนินงานโครงการ โดยวิธีทำได้แต่ต้องขอความช่วยเหลือจากหลายหน่วยงาน จำแนกตามการขอความช่วยเหลือจากหน่วยงาน เป็นรายภาค

หน่วยงาน	ทั่วประเทศ	ภาค				
		กรุงเทพมหานคร	กลาง (ยกเว้น กทม.)	เหนือ	ตะวันออก- เฉียงเหนือ	ใต้
รวม	13.7	18.6	12.2	13.0	11.9	11.1
• หน่วยงานของรัฐ (เช่นสำนักงาน เกษตรอำเภอ /สำนักงานเขต กทม. เทศบาล/อบต.)	13.1	16.3	12.2	13.0	11.5	11.1
• ชุมชนเมืองข้างเคียง	0.2	0.8	-	-	-	-
• ไม่ระบุ	0.4	1.5	-	-	0.4	-

ตาราง 15 ร้อยละของประชาชนที่หมู่บ้าน/ชุมชนมีการจัดทำโครงการชุมชนพอเพียง และดำเนินงานโครงการ โดยวิธีทำไม่ได้ต้องให้หน่วยงานอื่นทำ จำแนกตามหน่วยงานที่ให้ดำเนินการ เป็นรายภาค

หน่วยงาน	ทั่วประเทศ	ภาค				
		กรุงเทพมหานคร	กลาง (ยกเว้น กทม.)	เหนือ	ตะวันออก- เฉียงเหนือ	ใต้
รวม	2.2	3.9	2.0	3.0	1.8	-
• หน่วยงานของรัฐ (เช่นสำนักงาน เกษตรอำเภอ /สำนักงานเขต กทม. เทศบาล/อบต.)	1.5	3.1	2.0	2.0	0.9	-
• หน่วยงานเอกชน/บริษัทเอกชน	0.7	0.8	-	-	0.9	-

3.8 การดำเนินงานโครงการชุมชนพอเพียง

ผลการสำรวจเกี่ยวกับการดำเนินงานโครงการชุมชนพอเพียง พบว่า ประชาชนที่หมู่บ้าน/ชุมชนมีการจัดทำโครงการชุมชนพอเพียง ร้อยละ 49.2 ระบุว่า การดำเนินงานโครงการของหมู่บ้าน/ชุมชนของตนเองเสร็จแล้ว ร้อยละ 28.2 ระบุว่าอยู่ระหว่างดำเนินการ และร้อยละ 8.6 ระบุว่ายังไม่ได้ดำเนินการ (โดยให้เหตุผลที่สำคัญได้แก่ รอคการอนุมัติงบประมาณ/ยังไม่ได้รับเงิน และโครงการที่นำเสนอไปไม่ผ่านการพิจารณา เป็นต้น) อีกร้อยละ 14.0 ไม่ทราบ

ถ้าพิจารณาเป็นรายภาค พบว่า ประชาชนในภาคตะวันออกเฉียงเหนือที่หมู่บ้าน/ชุมชนมีการจัดทำโครงการชุมชนพอเพียง ระบุว่าโครงการของหมู่บ้าน/ชุมชนที่จัดทำขึ้นดำเนินการเสร็จแล้วสูงกว่าภาคอื่น คือ ร้อยละ 61.7 รองลงมาภาคเหนือ ร้อยละ 56.1 และภาคกลาง ร้อยละ 49.4 ภาคใต้ ร้อยละ 43.2 และกรุงเทพมหานคร ร้อยละ 24.1 ตามลำดับ

ตาราง 16 ร้อยละของประชาชนที่หมู่บ้าน/ชุมชนมีการจัดทำโครงการชุมชนพอเพียง จำแนกตามการดำเนินงานโครงการของหมู่บ้าน/ชุมชน เป็นรายภาค

การดำเนินงานโครงการ	ทั่วประเทศ	ภาค				
		กรุงเทพมหานคร	กลาง (ยกเว้น กทม.)	เหนือ	ตะวันออกเฉียงเหนือ	ใต้
รวม	100.0	100.0	100.0	100.0	100.0	100.0
➢ อยู่ระหว่างดำเนินการ	28.2	35.2	25.6	29.5	24.2	31.1
➢ ดำเนินการเสร็จแล้ว	49.2	24.1	49.4	56.1	61.7	43.2
➢ ยังไม่ได้ดำเนินการ	8.6	20.2	8.7	5.5	3.9	6.0
สาเหตุยังไม่ได้ดำเนินการ						
• รอกการอนุมัติงบประมาณ/ ยังไม่ได้รับเงิน	4.1	4.7	7.1	3.1	3.2	3.4
• โครงการที่นำเสนอไปไม่ผ่านการพิจารณา	1.8	5.3	1.1	1.7	0.3	0.6
• อุปกรณ์/วัสดุขุดยังไม่พร้อม	0.8	3.0	-	0.3	0.2	0.6
• ยังไม่มีเวลาว่างไปทำ	0.3	0.3	0.5	-	0.2	0.4
• อื่นๆ	1.6	6.9	-	0.4	-	1.0
➢ ไม่ทราบ	14.0	20.5	16.3	8.9	10.2	19.7

3.9 ปัญหา/อุปสรรคในการดำเนินการ

สำหรับปัญหา/อุปสรรคในการดำเนินการจัดทำโครงการชุมชนพอเพียง จากการสอบถามประชาชนที่หมู่บ้าน/ชุมชนมีการจัดทำโครงการชุมชนพอเพียง พบว่า ร้อยละ 47.1 ระบุว่าไม่มีปัญหา/อุปสรรคในการดำเนินโครงการ ส่วนผู้ที่ระบุว่ามีปัญหา มีร้อยละ 37.9 (ซึ่งมีปัญหา/อุปสรรค ได้แก่ งบประมาณได้มาไม่พอเพียง/งบน้อยไป และขาดความรู้ความไม่เข้าใจในโครงการ เป็นต้น) และไม่ทราบ ร้อยละ 15.0

ถ้าพิจารณาเป็นรายภาค พบว่า ประชาชนในกรุงเทพมหานครที่ชุมชนมีการจัดทำโครงการชุมชนพอเพียง ระบุว่ามีปัญหา/อุปสรรคในการดำเนินโครงการอยู่ในสัดส่วนที่สูง คือ ร้อยละ 61.8 รองลงมาภาคใต้ ร้อยละ 38.8 ภาคเหนือร้อยละ 36.9 ภาคตะวันออกเฉียงเหนือ ร้อยละ 29.1 ในขณะที่ประชาชนในภาคกลางที่หมู่บ้าน/ชุมชน มีการจัดทำโครงการชุมชนพอเพียง ระบุว่ามีปัญหา/อุปสรรคในการดำเนินโครงการอยู่ในสัดส่วนต่ำกว่าภาคอื่น คือร้อยละ 27.5

ตาราง 17 ร้อยละของประชาชนที่หมู่บ้าน/ชุมชนมีการจัดทำโครงการชุมชนพอเพียง จำแนกตามปัญหา/อุปสรรคในการดำเนินการจัดทำโครงการชุมชนพอเพียง เป็นรายภาค

ปัญหา/อุปสรรคในการดำเนินโครงการ	ทั่วประเทศ	ภาค				
		กรุงเทพมหานคร	กลาง (ยกเว้น กทม.)	เหนือ	ตะวันออกเฉียงเหนือ	ใต้
รวม	100.0	100.0	100.0	100.0	100.0	100.0
➢ ไม่มี	47.1	24.9	53.2	49.3	56.7	44.2
➢ มี	37.9	61.8	27.5	36.9	29.1	38.8
ปัญหา/อุปสรรค^{1/}						
• งบประมาณได้มาไม่พอเพียง/ งบน้อยไป	17.4	20.8	14.4	16.0	17.0	19.7
• อนุมัติงบประมาณล่าช้า	15.2	26.0	12.8	14.7	9.9	16.5
• ขาดความรู้ความไม่เข้าใจ ในโครงการ	11.8	18.6	6.5	13.6	9.7	11.2
• ขาดความสามัคคี/ขาดความ ร่วมมือ	9.8	23.5	7.1	6.4	4.8	9.6
• ผู้นำชุมชนไม่รับฟังความ คิดเห็น	1.5	3.3	1.3	0.8	0.8	2.2
• ทุจริตคอร์รัปชันในการจัดทำ โครงการ	1.3	1.7	1.6	0.4	1.1	2.0
• อื่นๆ	2.2	3.3	0.5	2.3	2.3	2.0
➢ ไม่ทราบ	15.0	13.3	19.3	13.8	14.2	17.0

หมายเหตุ : 1/ ตอบได้มากกว่า 1 คำตอบ

3.10 การร่วมทุนกับหมู่บ้าน/ชุมชนใกล้เคียงเพื่อแก้ไขปัญหาที่ลักษณะคล้ายคลึงกัน

สำหรับการร่วมทุนกับหมู่บ้าน/ชุมชนใกล้เคียงหรือองค์กรภาครัฐและเอกชนในพื้นที่หรือนอกพื้นที่เพื่อร่วมจัดทำโครงการที่ลักษณะปัญหาคล้ายคลึงกัน พบว่า ประชาชนที่หมู่บ้าน/ชุมชนมีการจัดทำโครงการชุมชนพอเพียง ร้อยละ 34.2 ระบุว่าไม่ได้ร่วม และผู้ที่ระบุว่าไม่ทราบ มีร้อยละ 16.6 ในขณะที่มีผู้ระบุว่าร่วมกันมีร้อยละ 49.2 โดยร้อยละ 36.1 ระบุว่าไม่มีปัญหาในการร่วมกันจัดทำ และร้อยละ 13.1 ระบุว่ามีปัญหาในการร่วมกันจัดทำโครงการ ซึ่งปัญหา ได้แก่ ขาดความสามัคคี/ขาดความร่วมมือ และแนวความคิดในการทำงานไม่ตรงกัน เป็นต้น

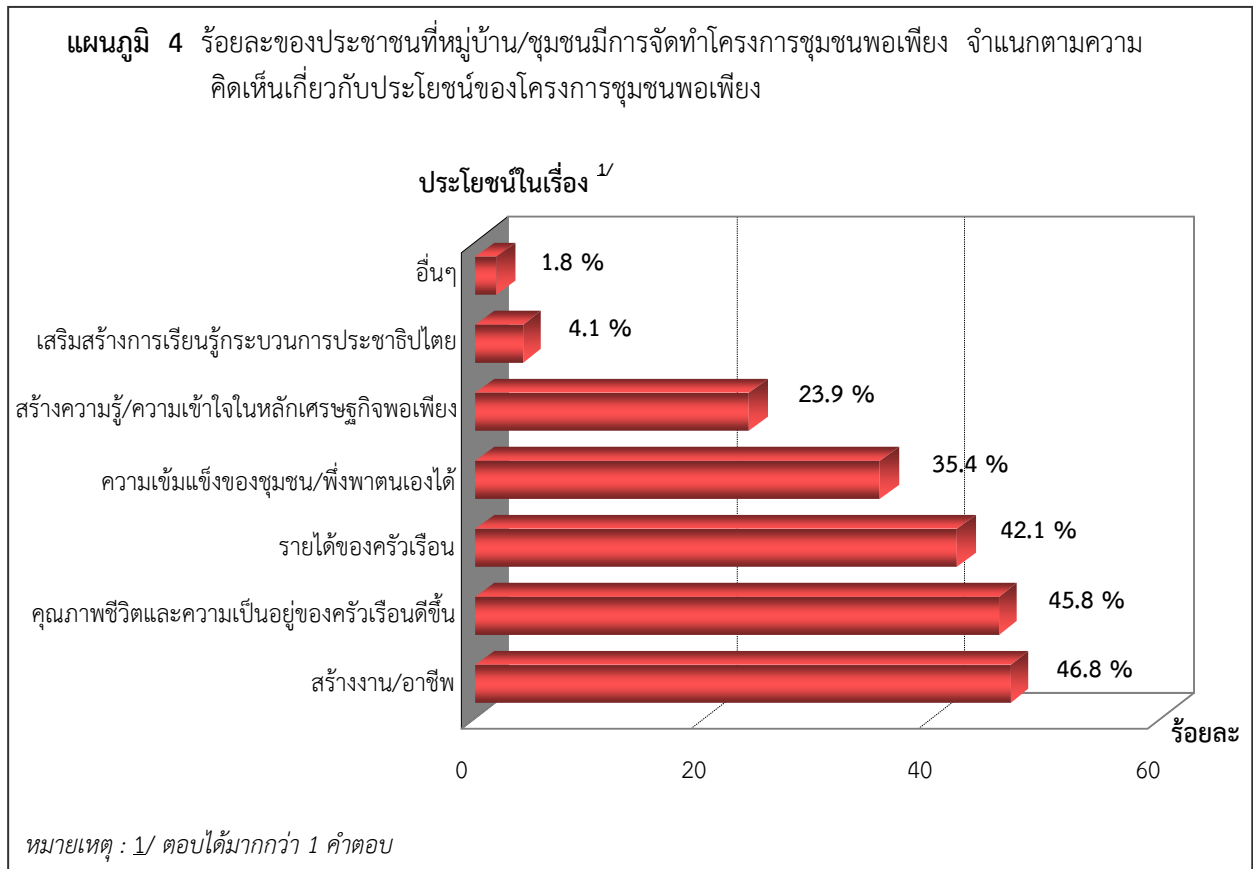
เมื่อพิจารณาเป็นรายภาค พบว่า ประชาชนในกรุงเทพมหานครระบุว่ามีปัญหาในการร่วมกันจัดทำโครงการอยู่ในสัดส่วนที่สูงกว่าภาคอื่นๆ ร้อยละ 23.5 รองลงมาภาคใต้ ร้อยละ 16.5 ภาคกลาง ร้อยละ 12.3 ภาคเหนือ ร้อยละ 11.0 ในขณะที่ประชาชนในภาคตะวันออกเฉียงเหนือระบุว่ามีปัญหาในการร่วมกันจัดทำโครงการอยู่ในสัดส่วนน้อยสุด เพียงร้อยละ 7.7

ตาราง 18 ร้อยละของประชาชนที่หมู่บ้าน/ชุมชนมีการจัดทำโครงการชุมชนพอเพียง จำแนกตามการร่วมทุนกับหมู่บ้าน/ชุมชนใกล้เคียงหรือองค์กรภาครัฐและเอกชนในพื้นที่หรือนอกพื้นที่เพื่อร่วมจัดทำโครงการที่มีลักษณะปัญหาคล้ายคลึงกัน เป็นรายภาค

การร่วมทุนกับหมู่บ้าน/ชุมชนใกล้เคียง	ทั่วประเทศ	ภาค				
		กรุงเทพมหานคร	กลาง (ยกเว้น กทม.)	เหนือ	ตะวันออกเฉียงเหนือ	ใต้
รวม	100.0	100.0	100.0	100.0	100.0	100.0
> ไม่ได้ร่วม	34.2	26.3	29.6	35.3	41.9	25.5
> ร่วม	49.2	50.1	54.4	54.9	41.5	61.6
การมีปัญหาในการร่วม						
◆ ไม่มีปัญหา	36.1	26.6	42.1	43.9	33.8	45.1
◆ มีปัญหา	13.1	23.5	12.3	11.0	7.7	16.5
ระบุปัญหาที่เกิดขึ้น ^{1/}						
- ขาดความสามัคคี/ขาดความร่วมมือ	6.7	14.4	8.6	4.0	2.1	9.4
- แนวความคิดในการทำงานไม่ตรงกัน	5.5	6.9	4.9	7.8	4.1	4.8
- ขั้นตอนการทำงานต่างกัน	3.5	5.8	2.4	2.7	3.2	3.0
- การรวมกลุ่มทำให้เกิดการล่าช้าเกินกว่าที่กำหนด	2.7	4.7	1.3	2.4	1.7	5.8
- อื่นๆ	0.5	1.4	-	0.4	0.3	0.2
> ไม่ทราบ	16.6	23.6	16.0	9.8	16.6	12.9

หมายเหตุ : 1/ ตอบได้มากกว่า 1 คำตอบ

3.11 ประโยชน์ของโครงการชุมชนพอเพียง



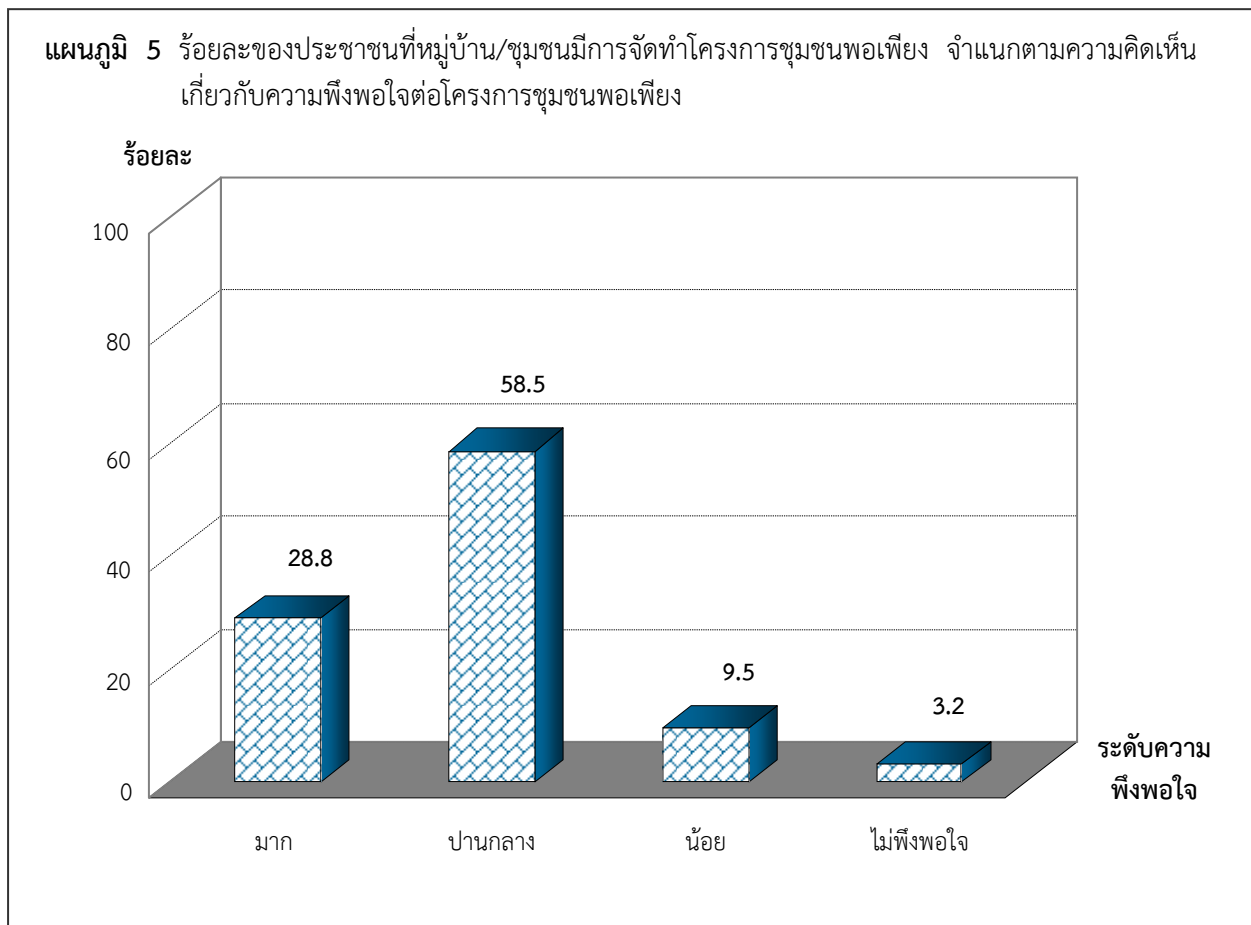
จากการสอบถามความคิดเห็นเกี่ยวกับประโยชน์ของโครงการชุมชนพอเพียงนั้น พบว่า ประชาชนที่หมู่บ้าน/ชุมชนมีการจัดทำโครงการชุมชนพอเพียง ส่วนใหญ่ ร้อยละ 90.6 ระบุว่า มีประโยชน์ (ซึ่งมีประโยชน์ในด้านการสร้างงาน/อาชีพมากที่สุด ร้อยละ 46.8 รองลงมาคุณภาพชีวิตและความเป็นอยู่ของครัวเรือนดีขึ้น ร้อยละ 45.8 และรายได้ของครัวเรือน ร้อยละ 42.1 ความเข้มแข็งของชุมชน/พึ่งพาตนเองได้ ร้อยละ 35.4 สร้างความรู้/ความเข้าใจในหลักเศรษฐกิจพอเพียง ร้อยละ 23.9 เสริมสร้างการเรียนรู้กระบวนการประชาธิปไตย ร้อยละ 4.1 และอื่นๆ ร้อยละ 1.8) ส่วนผู้ที่ระบุว่าไม่มีประโยชน์ มีเพียงร้อยละ 2.4 และผู้ที่ไม่มีความคิดเห็น ร้อยละ 7.0

ตาราง 19 ร้อยละของประชาชนที่หมู่บ้าน/ชุมชนมีการจัดทำโครงการชุมชนพอเพียง จำแนกตามความคิดเห็นเกี่ยวกับประโยชน์ของชุมชนพอเพียง เป็นรายภาค

ประโยชน์ของโครงการชุมชนพอเพียง	ทั่วประเทศ	ภาค				
		กรุงเทพมหานคร	กลาง (ยกเว้น กทม.)	เหนือ	ตะวันออก- เฉียงเหนือ	ใต้
รวม	100.0	100.0	100.0	100.0	100.0	100.0
➢ ไม่มีประโยชน์	2.4	2.5	1.6	3.1	2.3	2.4
➢ มีประโยชน์	90.6	84.5	90.1	92.5	93.8	89.2
ประโยชน์ในเรื่อง ^{1/}						
• สร้างงาน/อาชีพ	46.8	43.2	38.7	40.8	54.3	50.4
• คุณภาพชีวิตและความเป็นอยู่ ของครัวเรือนดีขึ้น	45.8	36.8	49.0	49.7	49.5	37.3
• รายได้ของครัวเรือน	42.1	35.2	40.9	41.4	47.4	39.6
• ความเข้มแข็งของชุมชน/ พึ่งพาตนเองได้	35.4	31.0	31.4	39.5	37.2	38.2
• สร้างความรู้/ความเข้าใจ ในหลักเศรษฐกิจพอเพียง	23.9	21.6	26.7	26.4	22.6	25.3
• เสริมสร้างการเรียนรู้กระบวนการ ประชาธิปไตย	4.1	4.7	4.2	5.6	3.4	2.2
• อื่นๆ	1.8	2.8	2.9	2.4	0.7	1.0
➢ ไม่มีความคิดเห็น	7.0	13.0	8.3	4.4	3.9	8.4

หมายเหตุ : 1/ ตอบได้มากกว่า 1 คำตอบ

3.12 ความพึงพอใจต่อโครงการชุมชนพอเพียง



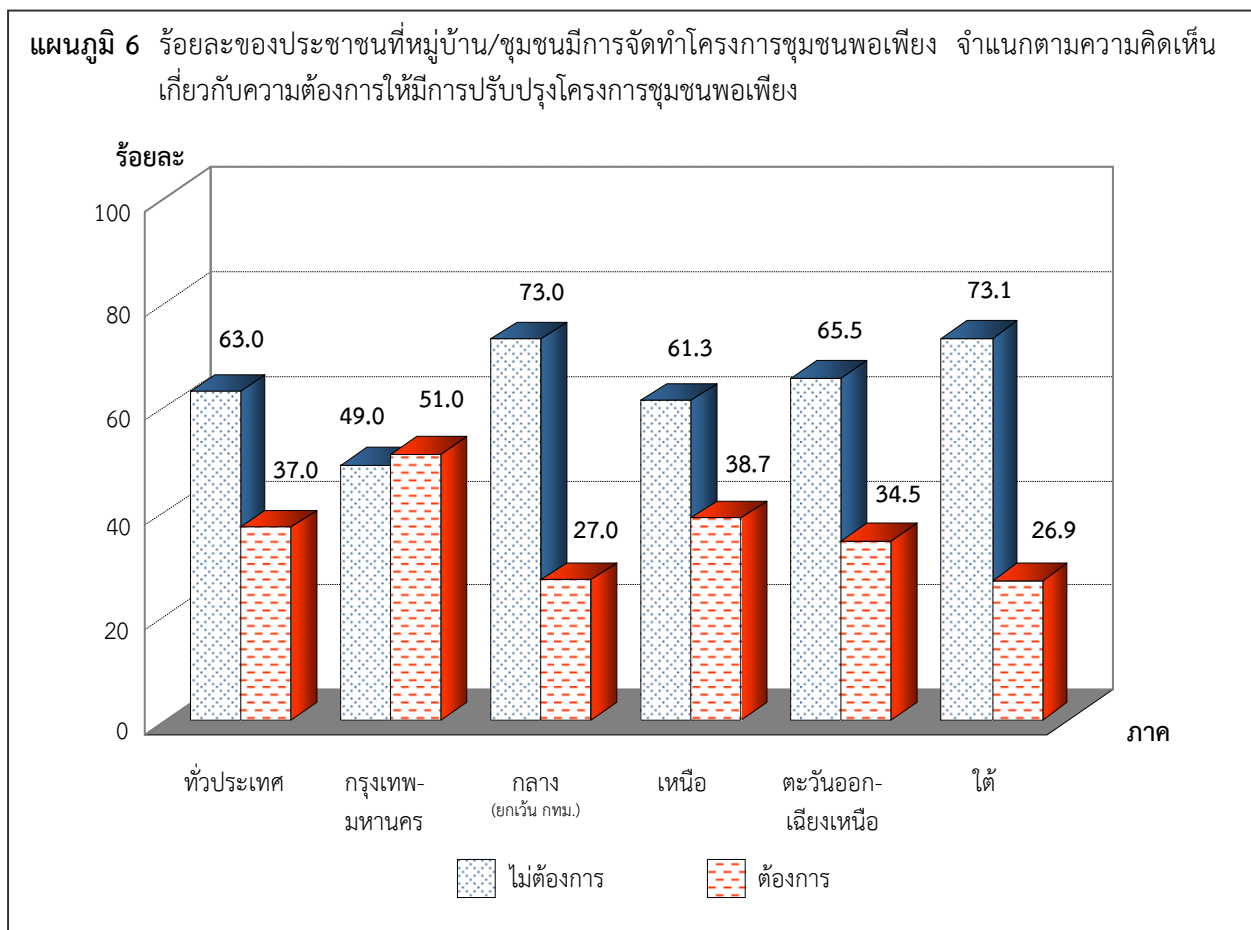
ตามที่รัฐได้จัดให้มีโครงการชุมชนพอเพียงขึ้นนั้นจากการสอบถามถึงความพึงพอใจต่อโครงการดังกล่าวพบว่า ประชาชนที่หมู่บ้าน/ชุมชนมีการจัดทำโครงการชุมชนพอเพียงระบุว่าพึงพอใจในระดับมาก ร้อยละ 28.8 และพึงพอใจในระดับปานกลาง ร้อยละ 58.5 ส่วนผู้ที่ระบุว่าพึงพอใจน้อย ร้อยละ 9.5 และไม่พึงพอใจ มีเพียงร้อยละ 3.2

เมื่อพิจารณาเป็นรายภาค พบว่า ประชาชนในภาคเหนือระบุว่ามีความพึงพอใจต่อโครงการชุมชนพอเพียงในระดับปานกลางถึงมากที่สุดสูงกว่าภาคอื่นๆ คือร้อยละ 92.3 รองลงมาภาคกลาง ร้อยละ 90.0 ภาคตะวันออกเฉียงเหนือ ร้อยละ 89.3 และภาคใต้ ร้อยละ 87.5 ในขณะที่ประชาชนในกรุงเทพฯระบุว่ามีความพึงพอใจต่อโครงการชุมชนพอเพียงในระดับปานกลางถึงมากที่สุด ร้อยละ 78.2

ตาราง 20 ร้อยละของประชาชนที่หมู่บ้าน/ชุมชนมีการจัดทำโครงการชุมชนพอเพียง จำแนกตามความคิดเห็นเกี่ยวกับความพึงพอใจต่อโครงการชุมชนพอเพียง เป็นรายภาค

ระดับความพึงพอใจ	ทั่วประเทศ	ภาค				
		กรุงเทพมหานคร	กลาง (ยกเว้น กทม.)	เหนือ	ตะวันออกเฉียงเหนือ	ใต้
รวม	100.0	100.0	100.0	100.0	100.0	100.0
♦ มาก	28.8	18.6	29.8	32.3	31.3	36.1
♦ ปานกลาง	58.5	59.6	60.2	60.0	58.0	51.4
♦ น้อย	9.5	11.6	7.9	6.4	9.9	11.4
♦ ไม่พึงพอใจ	3.2	10.2	2.1	1.3	0.8	1.1

3.13 ความต้องการให้มีการปรับปรุงโครงการชุมชนพอเพียง



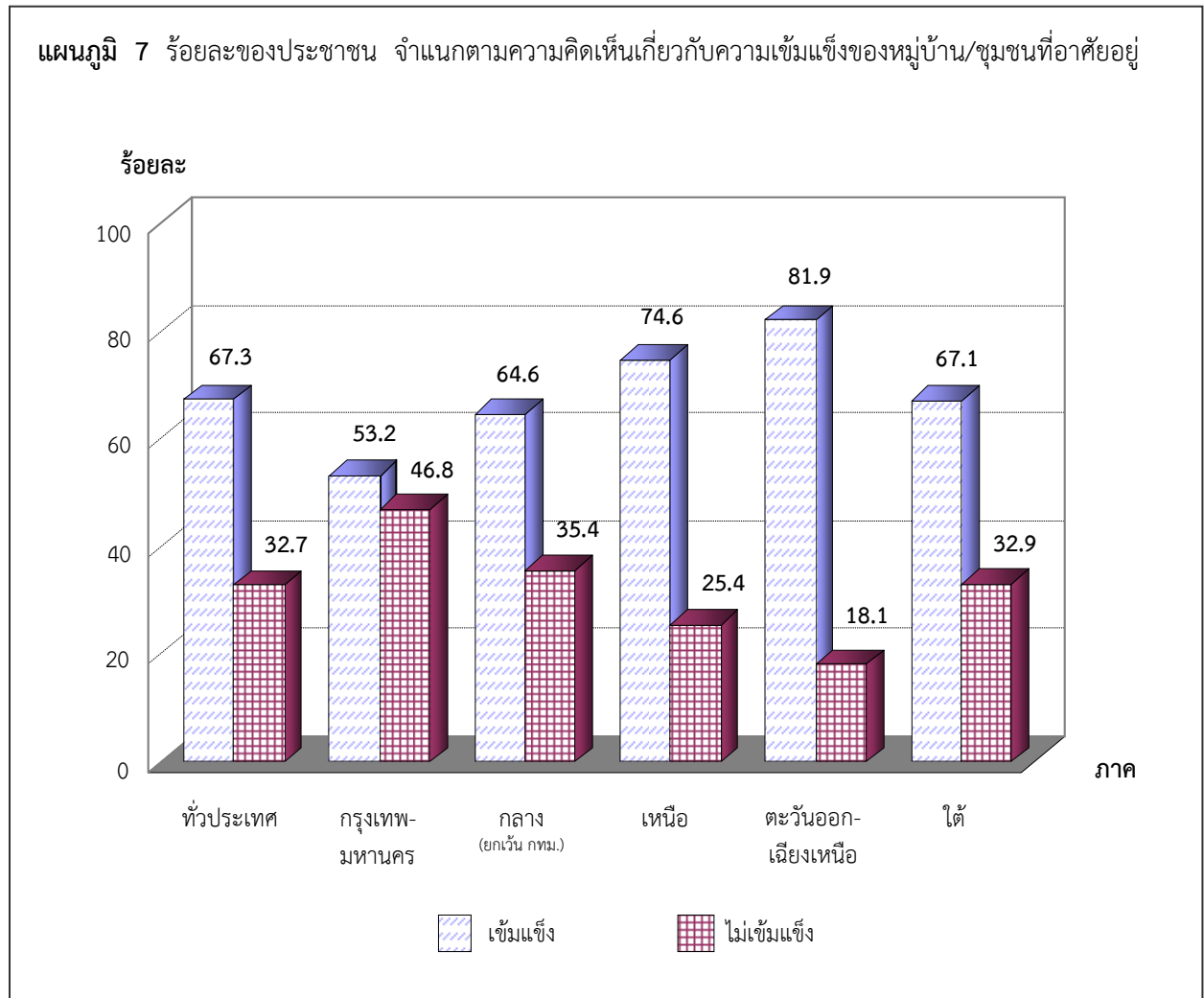
จากการสอบถามประชาชนที่หมู่บ้าน/ชุมชนมีการจัดทำโครงการชุมชนพอเพียงถึงความต้องการให้มีการปรับปรุงโครงการชุมชนพอเพียงหรือไม่นั้น พบว่า ส่วนใหญ่ ร้อยละ 63.0 ระบุว่าไม่ต้องการปรับปรุง และร้อยละ 37.0 ระบุว่าต้องการให้มีการปรับปรุงโดยต้องการให้ปรับปรุง ได้แก่ ประชาสัมพันธ์โครงการชุมชนพอเพียงให้ทั่วถึง และควรดำเนินการโครงการอย่างต่อเนื่อง เป็นต้น

สำหรับในรายภาคนั้น พบว่า ประชาชนในเขตกรุงเทพมหานคร ต้องการให้มีการปรับปรุงโครงการชุมชนพอเพียงอยู่ในสัดส่วนสูงกว่าภาคอื่นๆ คือร้อยละ 51.0 รองลงมาภาคเหนือ ร้อยละ 38.7 ภาคตะวันออกเฉียงเหนือ ร้อยละ 34.5 และภาคกลาง ร้อยละ 27.0 ในขณะที่ประชาชนภาคใต้ต้องการให้มีการปรับปรุงโครงการชุมชนพอเพียง ร้อยละ 26.9

ตาราง 21 ร้อยละของประชาชนที่หมู่บ้าน/ชุมชนมีการจัดทำโครงการชุมชนพอเพียง จำแนกตามความคิดเห็นเกี่ยวกับความต้องการให้มีการปรับปรุงโครงการชุมชนพอเพียง เป็นรายภาค

ความคิดเห็น	ทั่วประเทศ	ภาค				
		กรุงเทพมหานคร	กลาง (ยกเว้น กทม.)	เหนือ	ตะวันออกเฉียงเหนือ	ใต้
รวม	100.0	100.0	100.0	100.0	100.0	100.0
> ไม่ต้องการให้ปรับปรุง	63.0	49.0	73.0	61.3	65.5	73.1
> ต้องการให้ปรับปรุง	37.0	51.0	27.0	38.7	34.5	26.9
เรื่องที่ต้องการให้ปรับปรุง						
♦ ประชาสัมพันธ์โครงการชุมชนพอเพียงให้ทั่วถึง	4.7	2.7	3.6	5.6	4.9	4.2
♦ ควรดำเนินการโครงการอย่างต่อเนื่อง	2.0	1.4	2.4	2.4	1.8	2.6
♦ ตรวจสอบติดตามเพื่อความโปร่งใสในการนำงบประมาณไปใช้	3.0	5.8	3.1	2.8	1.4	3.6
♦ ควรเพิ่มเงินงบประมาณให้มากขึ้น	11.9	5.0	8.4	13.8	16.9	10.4
♦ ควรอนุมัติเงินงบประมาณให้เร็วกว่านี้	6.8	13.9	4.5	6.4	4.8	3.0
♦ ควรส่งเสริมสนับสนุนให้เกิดความสามัคคีภายในหมู่บ้าน/ชุมชน	1.9	5.3	1.8	0.8	0.7	0.6
♦ ควรหาตลาดรองรับสินค้า	0.9	0.3	0.2	0.6	1.8	0.4
♦ ควรจัดอบรม/สัมมนาเพื่อแลกเปลี่ยนความรู้	1.2	2.2	1.8	1.3	0.6	-
♦ ส่งเสริมให้มีการนำเทคโนโลยีที่ทันสมัยมาปรับใช้ประกอบอาชีพเกษตรกรรม	0.2	-	0.3	0.4	0.2	0.4
♦ ควรส่งเสริมอาชีพให้เหมาะกับคนในหมู่บ้าน/ชุมชน	0.5	-	0.3	0.8	0.8	-
♦ ควรระบุโครงการเพื่อให้ประชาชนสามารถเลือกได้	0.1	0.3	-	0.1	-	-
♦ ควรจัดส่งเจ้าหน้าที่/วิทยากรลงพื้นที่เพื่อให้ความรู้กับประชาชน	0.7	3.3	-	-	-	-
♦ ไม่ระบุ	3.1	10.8	0.6	3.7	0.6	1.7

3.14 ความเข้มแข็งของหมู่บ้าน/ชุมชน



จากการสอบถามเกี่ยวกับความเข้มแข็งของหมู่บ้าน/ชุมชนที่ตัวเองอาศัยอยู่นั้น พบว่า ประชาชนส่วนใหญ่ ร้อยละ 67.3 ระบุว่าหมู่บ้าน/ชุมชนที่ตัวเองอาศัยอยู่มีความเข้มแข็ง ส่วนอีกร้อยละ 32.7 ระบุว่าไม่เข้มแข็ง โดยยังขาดในเรื่องความสามัคคีและการให้ความร่วมมือมากที่สุด (ร้อยละ 20.1) รองลงมารายได้ในการยังชีพ (ร้อยละ 9.8) ความไว้วางใจกัน (ร้อยละ 9.0) การเอื้อเฟื้อเผื่อแผ่ (ร้อยละ 6.4) ความสามารถในการพึ่งพาตนเอง (ร้อยละ 6.0) การรวมกลุ่มกันเพื่อปกป้องผลประโยชน์ (ร้อยละ 4.5) การศึกษา/ความรู้ (ร้อยละ 3.9) สุขภาพอนามัย (ร้อยละ 3.7) สภาพแวดล้อมที่ดีในการดำเนินชีวิต (ร้อยละ 3.5) การรับรู้ข้อมูลข่าวสารของภาครัฐ (ร้อยละ 2.9) การมีงานทำที่ดี มีความมั่นคงและปลอดภัย (ร้อยละ 2.0) ชีวิตครอบครัวที่มีความรัก และความอบอุ่น (ร้อยละ 0.7) และอื่นๆ (ร้อยละ 0.9)

เมื่อพิจารณาเป็นรายภาค พบว่า ประชาชนในกรุงเทพมหานครระบุว่าชุมชนที่ตัวเองอาศัยอยู่ไม่มีความเข้มแข็งอยู่ในสัดส่วนที่สูงกว่าภาคอื่นๆ ร้อยละ 46.8 รองลงมาภาคกลาง ร้อยละ 35.4 ภาคใต้ ร้อยละ 32.9 ภาคเหนือ ร้อยละ 25.4 และภาคตะวันออกเฉียงเหนือ ร้อยละ 18.1 ตามลำดับ

ตาราง 22 ร้อยละของประชาชน จำแนกตามความคิดเห็นเกี่ยวกับความเข้มแข็งของหมู่บ้าน/ชุมชน เป็นรายภาค

ความเข้มแข็งของหมู่บ้าน/ชุมชน	ทั่วประเทศ	ภาค				
		กรุงเทพมหานคร	กลาง (ยกเว้น กทม.)	เหนือ	ตะวันออกเฉียงเหนือ	ใต้
รวม	100.0	100.0	100.0	100.0	100.0	100.0
> เข้มแข็ง	67.3	53.2	64.6	74.6	81.9	67.1
> ไม่เข้มแข็ง	32.7	46.8	35.4	25.4	18.1	32.9
โดยขาดในเรื่อง ^{1/}						
♦ ความสามัคคีและการให้ความร่วมมือ	20.1	30.9	22.2	14.2	8.8	21.0
♦ รายได้ในที่ยั่งยืน	9.8	11.6	9.8	9.8	7.7	9.1
♦ ความไว้วางใจกัน	9.0	14.4	8.7	5.0	4.7	8.8
♦ การเอื้อเฟื้อเผื่อแผ่	6.4	7.5	9.4	4.6	3.1	9.9
♦ ความสามารถในการพึ่งพาตนเอง	6.0	8.4	7.1	4.6	3.5	4.3
♦ การรวมกลุ่มกันเพื่อปกป้องผลประโยชน์	4.5	5.3	6.6	3.8	2.6	5.0
♦ การศึกษา/ความรู้	3.9	5.4	3.7	2.2	3.2	3.9
♦ สุขภาพอนามัย	3.7	3.7	4.7	4.4	2.9	3.9
♦ สภาพแวดล้อมที่ดีในการดำเนินชีวิต	3.5	6.7	3.3	1.1	1.1	3.0
♦ การรับรู้ข้อมูลข่าวสารของภาครัฐ	2.9	4.5	4.3	1.1	1.2	2.7
♦ การมีงานทำที่ดี มีความมั่นคงและปลอดภัย	2.0	3.3	1.3	1.5	1.3	1.0
♦ ชีวิตครอบครัวที่มีความรักและความอบอุ่น	0.7	1.0	0.6	0.9	0.2	0.6
♦ อื่นๆ	0.9	2.5	0.2	0.2	-	0.1

หมายเหตุ : 1/ ตอบได้มากกว่า 1 คำตอบ

3.15 การนำหลักปรัชญาเศรษฐกิจพอเพียงมาปรับใช้ในการดำเนินชีวิต

สำหรับการนำหลักปรัชญาเศรษฐกิจพอเพียงมาปรับใช้ในการดำเนินชีวิต พบว่า ประชาชน ร้อยละ 55.2 ระบุว่านำมาปรับใช้ในระดับปานกลาง และร้อยละ 26.8 ระบุว่านำมาปรับใช้ในระดับมาก ส่วนผู้ที่ระบุว่านำมาปรับใช้ในระดับน้อยถึงไม่ได้ใช้เลย มีเพียงร้อยละ 14.7 และไม่มีความคิดเห็น ร้อยละ 3.3

สำหรับในรายภาค พบว่า ประชาชนในภาคตะวันออกเฉียงเหนือระบุว่านำหลักปรัชญาเศรษฐกิจพอเพียงมาปรับใช้ในการดำเนินชีวิตในระดับปานกลางถึงมากอยู่ในสัดส่วนที่มากกว่าภาคอื่นๆ ร้อยละ 83.7 รองลงมาภาคเหนือ ร้อยละ 83.1 ภาคกลาง ร้อยละ 81.8 และภาคใต้ ร้อยละ 81.4 ในขณะที่ประชาชนในกรุงเทพมหานครระบุว่านำหลักปรัชญาเศรษฐกิจพอเพียงมาปรับใช้ในการดำเนินชีวิตในระดับปานกลางถึงมาก มีร้อยละ 80.5

ตาราง 23 ร้อยละของประชาชน จำแนกตามความคิดเห็นเกี่ยวกับนำหลักปรัชญาเศรษฐกิจพอเพียงมาปรับใช้ในการดำเนินชีวิต เป็นรายภาค

การนำหลักปรัชญาเศรษฐกิจพอเพียงมาปรับใช้ในการดำเนินชีวิต	ทั่วประเทศ	ภาค				
		กรุงเทพมหานคร	กลาง (ยกเว้น กทม.)	เหนือ	ตะวันออกเฉียงเหนือ	ใต้
รวม	100.0	100.0	100.0	100.0	100.0	100.0
♦ มาก	26.8	24.9	27.5	22.7	30.5	27.6
♦ ปานกลาง	55.2	55.6	54.3	60.4	53.2	53.8
♦ น้อย	10.3	10.1	9.8	10.5	10.5	11.1
♦ ไม่ได้ใช้	4.4	5.8	5.3	3.0	3.1	3.9
♦ ไม่มีความคิดเห็น	3.3	3.6	3.1	3.4	2.7	3.6

3.16 ข้อคิดเห็นและข้อเสนอแนะต่อโครงการฯ และการนำหลักเศรษฐกิจพอเพียงมาปรับใช้

ประชาชนประมาณ ร้อยละ 18.6 ได้ให้ข้อคิดเห็นและข้อเสนอแนะต่อโครงการฯ และการนำหลักเศรษฐกิจพอเพียงมาปรับใช้ในเรื่องที่สำคัญๆ ได้แก่ ควรดำรงชีวิตให้ถูกหลัก/รู้จักพอมีพอกิน/ประหยัด/ไม่สร้างหนี้ ควรดำเนินการโครงการอย่างต่อเนื่อง ควรนำหลักเศรษฐกิจพอเพียงมาใช้อย่างจริงจัง และส่งเสริมกิจกรรมการผลิตเบื้องต้นเพื่อลดค่าใช้จ่ายในแต่ละครัวเรือน เช่น ปลูกพืชผักสวนครัว เป็นต้น

ตาราง 24 ร้อยละของประชาชน จำแนกตามข้อคิดเห็นและข้อเสนอแนะต่อโครงการฯ และการนำหลักปรัชญาเศรษฐกิจพอเพียงมาปรับใช้

ข้อคิดเห็นและข้อเสนอแนะต่อการนำหลักปรัชญาเศรษฐกิจพอเพียงมาปรับใช้	ร้อยละ
รวม	100.0
แสดงความคิดเห็น	18.6
❖ ควรดำรงชีวิตให้ถูกหลัก/รู้จักพอมีพอกิน/ประหยัด/ไม่สร้างหนี้	10.2
❖ ควรดำเนินการโครงการอย่างต่อเนื่อง	3.1
❖ ควรนำหลักเศรษฐกิจพอเพียงมาใช้อย่างจริงจัง	1.9
❖ ส่งเสริมกิจกรรมการผลิตเบื้องต้นเพื่อลดค่าใช้จ่ายในแต่ละครัวเรือน เช่น ปลูกพืชผักสวนครัว	1.7
❖ ควรปลูกฝังค่านิยมที่ดี สร้างคุณธรรม อนุรักษ์ความเป็นไทย	0.4
❖ ควรมีการจัดเจ้าหน้าที่มาให้ความรู้เกี่ยวกับหลักเศรษฐกิจพอเพียงสำหรับคนในหมู่บ้าน/ชุมชน	0.3
❖ ควรจัดหาตลาดรองรับสินค้าของชาวบ้าน/ประกันราคาพืชผลทางการเกษตร	0.2
❖ เป็นโครงการที่สร้างความสามัคคีในชุมชน	0.2
❖ ควรปรับปรุงสื่อไม่ให้นำเสนอความพึงเพื่อ	0.2
❖ ประชาสัมพันธ์ข่าวเกี่ยวกับหลักเศรษฐกิจพอเพียงให้ทั่วถึง	0.2
❖ ควรทำบัญชีรายรับ-รายจ่าย	0.1
❖ ควรเรียนรู้ที่จะอยู่ร่วมกับธรรมชาติ	0.1
ไม่มีความคิดเห็น	81.4

ตารางสถิติ

สารบัญตารางสถิติ

	หน้า	
ตาราง 1	ร้อยละของประชาชน จำแนกตามการทราบถึงโครงการชุมชนพอเพียง ลักษณะทางประชากร/สังคม การเป็นผู้นำหมู่บ้าน/ชุมชน และการเป็นคณะกรรมการชุมชน	34
ตาราง 2	ร้อยละของประชาชนที่ทราบถึงโครงการชุมชนพอเพียง จำแนกตามสื่อที่รับทราบ ลักษณะทางประชากร/สังคม การเป็นผู้นำหมู่บ้าน/ชุมชนและการเป็นคณะกรรมการชุมชน	36
ตาราง 3	ร้อยละของประชาชนที่รับรู้/รับทราบโครงการชุมชนพอเพียงทางสถานีโทรทัศน์ จำแนกตามการเคยรับชมรายการชุมชนพอเพียงทางสถานีโทรทัศน์ ช่อง NBT ลักษณะทางประชากร/สังคม การเป็นผู้นำหมู่บ้าน/ชุมชน และการเป็นคณะกรรมการชุมชน	38
ตาราง 4	ร้อยละของประชาชนที่รับรู้/รับทราบโครงการชุมชนพอเพียงทางสถานีวิทยุ จำแนกตามการเคยรับฟังรายการชุมชนเศรษฐกิจพอเพียง ทาง FM 92.50 MHz ลักษณะทางประชากร/สังคม การเป็นผู้นำหมู่บ้าน/ชุมชนและการเป็นคณะกรรมการชุมชน	40
ตาราง 5	ร้อยละของประชาชนที่ทราบถึงโครงการชุมชนพอเพียง จำแนกตามในหมู่บ้าน/ชุมชน มีการจัดทำโครงการชุมชนพอเพียง ลักษณะทางประชากร/สังคมการเป็นผู้นำหมู่บ้าน/ชุมชน และการเป็นคณะกรรมการชุมชน	42
ตาราง 6	ร้อยละของประชาชนที่หมู่บ้าน/ชุมชนมีการจัดทำโครงการชุมชนพอเพียง จำแนกตามโครงการที่ได้คัดเลือกเพื่อดำเนินการลักษณะทางประชากร/สังคม การเป็นผู้นำหมู่บ้าน/ชุมชน และการเป็นคณะกรรมการชุมชน	44
ตาราง 7	ร้อยละของประชาชนที่หมู่บ้าน/ชุมชนมีการจัดทำโครงการชุมชนพอเพียง จำแนกตามโครงการที่หมู่บ้าน/ชุมชนได้จัดทำขึ้นตรงตามความต้องการ ลักษณะทางประชากร/สังคม การเป็นผู้นำหมู่บ้าน/ชุมชน และการเป็นคณะกรรมการชุมชน	46
ตาราง 8	ร้อยละของประชาชนที่หมู่บ้าน/ชุมชนมีการจัดทำโครงการชุมชนพอเพียง จำแนกตามความคิดเห็นเกี่ยวกับความโปร่งใสของโครงการชุมชนพอเพียงที่ได้คัดเลือกขึ้นมา ลักษณะทางประชากร/สังคม การเป็นผู้นำหมู่บ้าน/ชุมชน และการเป็นคณะกรรมการชุมชน	48
ตาราง 9	ร้อยละของประชาชนที่หมู่บ้าน/ชุมชนมีการจัดทำโครงการชุมชนพอเพียง จำแนกตามวิธีการดำเนินงานโครงการของหมู่บ้าน/ชุมชน ลักษณะทางประชากร/สังคม การเป็นผู้นำหมู่บ้าน/ชุมชน และการเป็นคณะกรรมการชุมชน	50
ตาราง 10	ร้อยละของประชาชนที่หมู่บ้าน/ชุมชนมีการจัดทำโครงการชุมชนพอเพียง จำแนกตามการดำเนินงานโครงการของหมู่บ้าน/ชุมชน ลักษณะทางประชากร/สังคม การเป็นผู้นำหมู่บ้าน/ชุมชน และการเป็นคณะกรรมการชุมชน	52
ตาราง 11	ร้อยละของประชาชนที่หมู่บ้าน/ชุมชนมีการจัดทำโครงการชุมชนพอเพียง จำแนกตามปัญหา/อุปสรรคในการดำเนินการจัดทำโครงการชุมชนพอเพียง ลักษณะทางประชากร/สังคม การเป็นผู้นำหมู่บ้าน/ชุมชน และการเป็นคณะกรรมการชุมชน	54

สารบัญตารางสถิติ (ต่อ)

	หน้า	
ตาราง 12	ร้อยละของประชาชนที่หมู่บ้าน/ชุมชนมีการจัดทำโครงการชุมชนพอเพียง จำแนกตามการร่วมทุนกับหมู่บ้าน/ชุมชนใกล้เคียงเพื่อร่วมจัดทำโครงการที่มีลักษณะปัญหาคล้ายคลึงกัน ลักษณะทางประชากร/สังคม การเป็นผู้นำหมู่บ้าน/ชุมชน และการเป็นคณะกรรมการชุมชน	56
ตาราง 13	ร้อยละของประชาชนที่หมู่บ้าน/ชุมชนมีการจัดทำโครงการชุมชนพอเพียง จำแนกตามความคิดเห็นเกี่ยวกับประโยชน์ของโครงการชุมชนพอเพียง ลักษณะทางประชากร/สังคม การเป็นผู้นำหมู่บ้าน/ชุมชน และการเป็นคณะกรรมการชุมชน	58
ตาราง 14	ร้อยละของประชาชนที่หมู่บ้าน/ชุมชนมีการจัดทำโครงการชุมชนพอเพียง จำแนกตามความคิดเห็นเกี่ยวกับความพึงพอใจต่อโครงการชุมชนพอเพียง ลักษณะทางประชากร/สังคม การเป็นผู้นำหมู่บ้าน/ชุมชน และการเป็นคณะกรรมการชุมชน	60
ตาราง 15	ร้อยละของประชาชนที่หมู่บ้าน/ชุมชนมีการจัดทำโครงการชุมชนพอเพียง จำแนกตามความคิดเห็นเกี่ยวกับความต้องการให้มีการปรับปรุงโครงการชุมชนพอเพียง ลักษณะทางประชากร/สังคม การเป็นผู้นำหมู่บ้าน/ชุมชน และการเป็นคณะกรรมการชุมชน	62
ตาราง 16	ร้อยละของประชาชน จำแนกตามความคิดเห็นเกี่ยวกับความเข้มแข็งของหมู่บ้าน/ชุมชนที่ตัวเองอาศัยอยู่ ลักษณะทางประชากร/สังคม การเป็นผู้นำหมู่บ้าน/ชุมชน และการเป็นคณะกรรมการชุมชน	64
ตาราง 17	ร้อยละของประชาชน จำแนกตามความคิดเห็นเกี่ยวกับการนำหลักปรัชญาเศรษฐกิจพอเพียงมาปฏิบัติ/ปรับใช้ในการดำเนินชีวิตประจำวัน ลักษณะทางประชากร/สังคม การเป็นผู้นำหมู่บ้าน/ชุมชน และการเป็นคณะกรรมการชุมชน	66

ตาราง 1 ร้อยละของประชาชน จำแนกตามการทราบถึงโครงการชุมชนพอเพียง ลักษณะทางประชากร/สังคม การเป็นผู้นำหมู่บ้าน/ชุมชน และการเป็นคณะกรรมการชุมชน

ลักษณะทางประชากร/สังคม ผู้นำหมู่บ้าน/ชุมชน และคณะกรรมการชุมชน	รวม	การทราบ	
		โครงการชุมชนพอเพียง	
		ทราบ	ไม่ทราบ
เพศ	100.0	78.0	22.0
ชาย	100.0	78.2	21.8
หญิง	100.0	77.8	22.2
อายุ	100.0	78.0	22.0
15 - 19 ปี	100.0	63.6	36.4
20 - 29 ปี	100.0	73.3	26.7
30 - 39 ปี	100.0	77.7	22.3
40 - 49 ปี	100.0	81.0	19.0
50 - 59 ปี	100.0	82.3	17.7
60 ปีขึ้นไป	100.0	74.2	25.8
ระดับการศึกษา	100.0	78.0	22.0
ไม่ได้รับการศึกษา	100.0	61.1	38.9
ประถมศึกษา	100.0	77.4	22.6
มัธยมศึกษาตอนต้น	100.0	75.5	24.5
มัธยมศึกษาตอนปลาย / ปวช.	100.0	81.7	18.3
ปวส. ปวท. อนุปริญญา	100.0	79.1	20.9
ปริญญาตรีหรือสูงกว่า	100.0	80.9	19.1

ตาราง 1 ร้อยละของประชาชน จำแนกตามการทราบถึงโครงการชุมชนพอเพียง ลักษณะทางประชากร/สังคม การเป็นผู้นำหมู่บ้าน/ชุมชน และการเป็นคณะกรรมการชุมชน (ต่อ)

ลักษณะทางประชากร/สังคม ผู้นำหมู่บ้าน/ชุมชน และคณะกรรมการชุมชน	รวม	การทราบ	
		โครงการชุมชนพอเพียง	
		ทราบ	ไม่ทราบ
สถานภาพการทำงาน	100.0	78.0	22.0
ข้าราชการ / พนักงานรัฐวิสาหกิจ	100.0	89.2	10.8
พนักงาน / ลูกจ้างเอกชน	100.0	74.7	25.3
ค้าขาย / ประกอบธุรกิจส่วนตัว	100.0	77.8	22.2
เกษตรกร	100.0	84.3	15.7
รับจ้างทั่วไป / กรรมกร	100.0	71.3	28.7
นักเรียน / นักศึกษา	100.0	68.2	31.8
แม่บ้าน / ข้าราชการบำนาญ / ว่างาน	100.0	72.7	27.3
ผู้นำหมู่บ้าน / ชุมชน	100.0	78.0	22.0
ไม่เป็น	100.0	97.9	2.1
เป็น	100.0	75.0	25.0
คณะกรรมการชุมชน	100.0	78.0	22.0
ไม่เป็น	100.0	97.7	2.3
เป็น	100.0	74.2	25.8

ตาราง 2 ร้อยละของประชาชนที่ทราบถึงโครงการชุมชนพอเพียง จำแนกตามสื่อที่รับทราบ ลักษณะทางประชากร/สังคม การเป็นผู้นำหมู่บ้าน/ชุมชน และการเป็นคณะกรรมการชุมชน

ลักษณะทางประชากร/สังคม ผู้นำหมู่บ้าน/ชุมชน และคณะกรรมการชุมชน	สื่อในการรับทราบ ^{1/}										
	โทรทัศน์	หนังสือพิมพ์	วิทยุ	ก้าน้ำ/ผู้ใหญ่บ้าน	ผู้นำชุมชน	เจ้าหน้าที่ของรัฐ	หอกระจายข่าว	เพื่อน/ญาติ	ป้ายประกาศ	อินเทอร์เน็ต	อื่น ๆ
เพศ	49.4	11.1	9.4	26.3	24.5	16.5	13.2	7.9	2.1	2.2	0.8
ชาย	50.2	11.7	10.3	26.3	23.5	20.0	12.7	6.9	2.3	1.8	0.9
หญิง	48.6	10.6	8.6	26.3	25.6	13.4	13.7	8.9	1.8	2.6	0.7
อายุ	49.4	11.1	9.4	26.3	24.5	16.5	13.2	7.9	2.1	2.2	0.8
15 - 19 ปี	47.2	12.2	7.0	17.5	15.7	8.7	12.2	8.7	3.5	8.7	1.7
20 - 29 ปี	55.2	12.4	9.3	17.1	16.3	8.6	10.1	8.6	4.7	7.8	0.0
30 - 39 ปี	53.2	12.2	8.0	26.8	23.5	12.2	11.3	8.9	1.4	2.8	0.5
40 - 49 ปี	48.8	10.7	8.9	30.1	27.0	20.6	13.8	8.0	1.8	0.6	0.6
50 - 59 ปี	48.2	10.2	9.9	30.3	28.5	22.7	13.9	7.3	1.8	0.7	1.1
60 ปีขึ้นไป	44.6	9.9	12.2	23.2	23.8	12.7	15.1	7.0	1.2	0.6	1.2
ระดับการศึกษา	49.4	11.1	9.4	26.3	24.5	16.5	13.2	7.9	2.1	2.2	0.8
ไม่ได้รับการศึกษา	25.3	-	10.1	30.4	20.2	0.0	10.1	10.1	-	-	-
ประถมศึกษา	40.9	4.8	6.9	33.4	27.4	15.7	16.9	8.6	1.2	0.0	0.6
มัธยมศึกษาตอนต้น	48.2	9.7	8.8	24.6	25.5	16.2	13.5	7.9	2.3	0.9	0.9
มัธยมศึกษาตอนปลาย / ปวช.	59.8	17.4	12.1	22.7	20.2	20.2	10.1	6.7	2.9	3.4	1.0
ปวส. ปวท. อนุปริญญา	62.0	18.3	14.1	14.1	23.9	14.1	7.0	7.0	2.8	5.6	1.4
ปริญญาตรีหรือสูงกว่า	65.3	26.7	12.6	13.4	20.8	17.1	6.7	5.9	3.7	9.7	0.7

หมายเหตุ : 1/ ตอบได้มากกว่า 1 คำตอบ

ตาราง 2 ร้อยละของประชาชนที่ทราบถึงโครงการชุมชนพอเพียง จำแนกตามสื่อที่รับทราบ ลักษณะทางประชากร/สังคม การเป็นผู้นำหมู่บ้าน/ชุมชน และการเป็นคณะกรรมการชุมชน (ต่อ)

ลักษณะทางประชากร/สังคม ผู้นำหมู่บ้าน/ชุมชน และคณะกรรมการชุมชน	สื่อในการรับทราบ ^{1/}										
	โทรทัศน์	หนังสือพิมพ์	วิทยุ	กำนัน/ ผู้ใหญ่บ้าน	ผู้นำชุมชน	เจ้าหน้าที่ ของรัฐ	หอ กระจาย ข่าว	เพื่อน/ญาติ	ป้าย ประกาศ	อินเทอร์เน็ต	อื่น ๆ
สถานภาพการทำงาน	49.4	11.1	9.4	26.3	24.5	16.5	13.2	7.9	2.1	2.2	0.8
ข้าราชการ / พนักงานรัฐวิสาหกิจ	64.5	21.2	11.5	27.9	21.2	43.3	9.6	3.8	1.9	4.8	1.9
พนักงาน / ลูกจ้างเอกชน	57.3	17.6	9.1	13.0	17.6	9.8	7.8	10.4	3.3	5.9	0.0
ค้าขาย / ประกอบธุรกิจส่วนตัว	51.8	11.1	11.5	19.4	28.0	13.7	13.3	7.5	2.2	1.1	1.1
เกษตรกร	37.1	3.7	4.5	52.5	30.0	21.7	19.9	8.2	1.1	0.0	0.7
รับจ้างทั่วไป / กรรมกร	43.8	6.7	8.4	22.8	24.4	9.3	14.3	6.7	2.5	0.0	0.8
นักเรียน / นักศึกษา	51.0	15.0	6.0	18.0	15.0	10.5	12.0	9.0	3.0	12.0	1.5
แม่บ้าน / ข้าราชการบำนาญ / ว่างาน	50.6	11.6	12.2	15.2	21.9	10.4	10.4	8.5	1.8	0.6	0.6
ผู้นำหมู่บ้าน / ชุมชน	49.4	11.1	9.4	26.3	24.5	16.5	13.2	7.9	2.1	2.2	0.8
ไม่เป็น	63.9	15.5	13.6	36.2	24.5	52.9	10.3	2.6	2.6	0.6	3.2
เป็น	47.3	10.4	8.7	24.8	24.6	11.0	13.6	8.7	2.0	2.5	0.3
คณะกรรมการชุมชน	49.4	11.1	9.4	26.3	24.5	16.5	13.2	7.9	2.1	2.2	0.8
ไม่เป็น	64.7	16.2	13.6	32.8	30.2	49.0	13.6	2.1	2.6	1.0	2.6
เป็น	46.4	10.1	8.6	25.0	23.4	10.2	13.2	9.0	1.9	2.5	0.4

หมายเหตุ : 1/ ตอบได้มากกว่า 1 คำตอบ

ตาราง 3 ร้อยละของประชาชนที่รับรู้/รับทราบโครงการชุมชนพอเพียงทางสถานีโทรทัศน์ จำแนกตามการเคยรับชม
รายการชุมชนพอเพียง ทางสถานีโทรทัศน์ ช่อง NBT ลักษณะทางประชากร/สังคม
การเป็นผู้นำหมู่บ้าน/ชุมชน และการเป็นคณะกรรมการชุมชน

ลักษณะทางประชากร/สังคม ผู้นำหมู่บ้าน/ ชุมชน และคณะกรรมการชุมชน	รวม	การชมรายการชุมชนพอเพียง ทางช่อง NBT			
		รวม	เคย		ไม่เคย
			ความถี่ของการรับชม		
			ประจำ	บางครั้ง	
เพศ	49.4	30.5	3.3	27.2	18.9
ชาย	50.2	32.2	3.9	28.3	18.0
หญิง	48.8	29.0	2.8	26.1	19.9
อายุ	49.4	30.4	3.3	27.1	19.0
15 - 19 ปี	47.2	24.5	-	24.5	22.7
20 - 29 ปี	55.2	29.6	1.6	28.0	25.7
30 - 39 ปี	53.2	28.7	1.9	26.8	24.5
40 - 49 ปี	48.8	32.5	3.4	29.1	16.3
50 - 59 ปี	48.2	32.5	5.8	26.7	15.7
60 ปีขึ้นไป	44.6	27.8	3.5	24.3	16.8
ระดับการศึกษา	49.4	30.5	3.3	27.2	18.9
ไม่ได้รับการศึกษา	25.3	20.2	-	20.2	5.1
ประถมศึกษา	40.9	22.8	2.9	20.0	18.0
มัธยมศึกษาตอนต้น	48.2	28.8	3.2	25.5	19.5
มัธยมศึกษาตอนปลาย / ปวช.	59.8	40.0	3.9	36.2	19.8
ปวส. ปวท. อนุปริญญา	60.6	40.8	4.2	36.6	19.7
ปริญญาตรีหรือสูงกว่า	65.3	43.1	4.5	38.6	22.3

ตาราง 3 ร้อยละของประชาชนที่รับรู้/รับทราบโครงการชุมชนพอเพียงทางสถานีโทรทัศน์ จำแนกตามการเคยรับชม
รายการชุมชนพอเพียง ทางสถานีโทรทัศน์ ช่อง NBT ลักษณะทางประชากร/สังคม
การเป็นผู้นำหมู่บ้าน/ชุมชน และการเป็นคณะกรรมการชุมชน (ต่อ)

ลักษณะทางประชากร/สังคม ผู้นำหมู่บ้าน/ ชุมชน และคณะกรรมการชุมชน	รวม	การชมรายการชุมชนพอเพียง ทางช่อง NBT			
		รวม	เคย		ไม่เคย
			ความถี่ของการรับชม		
			ประจำ	บางครั้ง	
สถานภาพการทำงาน	49.4	30.5	3.3	27.2	18.9
ข้าราชการ / พนักงานรัฐวิสาหกิจ	64.5	47.1	4.8	42.3	17.3
พนักงาน / ลูกจ้างเอกชน	57.3	31.9	2.6	29.3	25.4
ค้าขาย / ประกอบธุรกิจส่วนตัว	51.4	32.7	3.2	29.5	18.7
เกษตรกร	37.1	21.7	2.6	19.1	15.4
รับจ้างทั่วไป / กรรมกร	43.0	25.3	3.4	21.9	17.7
นักเรียน / นักศึกษา	51.0	27.0	-	27.0	24.0
แม่บ้าน / ข้าราชการบำนาญ / ว่างาน	50.6	32.3	4.9	27.4	18.3
ผู้นำหมู่บ้าน / ชุมชน	49.4	30.5	3.3	27.2	18.9
ไม่เป็น	63.9	49.7	9.0	40.7	14.2
เป็น	47.3	27.6	2.5	25.1	19.7
คณะกรรมการชุมชน	49.4	30.5	3.3	27.2	18.9
ไม่เป็น	65.2	50.6	7.8	42.8	14.6
เป็น	46.4	26.6	2.4	24.2	19.8

ตาราง 4 ร้อยละของประชาชนที่รับรู้/รับทราบโครงการชุมชนพอเพียงทางสถานีวิทยุ จำแนกตามการเคยรับฟัง
รายการชุมชนเศรษฐกิจพอเพียง ทาง FM 92.50 MHz ลักษณะทางประชากร/สังคม
การเป็นผู้นำหมู่บ้าน/ชุมชน และการเป็นคณะกรรมการชุมชน

ลักษณะทางประชากร/สังคม ผู้นำหมู่บ้าน/ชุมชน และคณะกรรมการชุมชน	รวม	รายการชุมชนเศรษฐกิจพอเพียง ทาง FM 92.50 MHz			
		รวม	เคย		ไม่เคย
			ความถี่ของการรับฟัง		
			ประจำ	บางครั้ง	
เพศ	9.4	6.4	0.8	5.6	3.0
ชาย	10.1	7.0	0.7	6.3	3.1
หญิง	8.7	5.9	0.7	5.2	2.9
อายุ	9.4	6.4	0.8	5.6	3.0
15 - 19 ปี	6.9	2.9	-	2.9	4.0
20 - 29 ปี	9.4	6.3	0.8	5.5	3.1
30 - 39 ปี	7.9	5.1	0.5	4.7	2.7
40 - 49 ปี	8.8	6.0	0.6	5.4	2.8
50 - 59 ปี	10.0	6.9	0.7	6.1	3.1
60 ปีขึ้นไป	12.0	9.1	1.7	7.3	3.0
ระดับการศึกษา	9.4	6.4	0.8	5.6	3.0
ไม่ได้รับการศึกษา	8.7	7.9	-	7.9	0.8
ประถมศึกษา	6.9	5.0	0.8	4.2	2.0
มัธยมศึกษาตอนต้น	8.9	6.7	0.5	6.3	2.1
มัธยมศึกษาตอนปลาย / ปวช.	12.2	7.2	1.0	6.3	5.0
ปวส. ปวท. อนุปริญญา	13.7	7.6	1.4	6.2	6.1
ปริญญาตรีหรือสูงกว่า	13.0	9.2	0.7	8.5	3.8

ตาราง 4 ร้อยละของประชาชนที่รับรู้/รับทราบโครงการชุมชนพอเพียงทางสถานีวิทยุ จำแนกตามการเคยรับฟัง
รายการชุมชนเศรษฐกิจพอเพียง ทาง FM 92.50 MHz ลักษณะทางประชากร/สังคม
การเป็นผู้นำหมู่บ้าน/ชุมชน และการเป็นคณะกรรมการชุมชน (ต่อ)

ลักษณะทางประชากร/สังคม ผู้นำหมู่บ้าน/ชุมชน และคณะกรรมการชุมชน	รวม	รายการชุมชนเศรษฐกิจพอเพียง ทาง FM 92.50 MHz			
		รวม	เคย		ไม่เคย
			ความถี่ของการรับฟัง		
			ประจำ	บางครั้ง	
สถานภาพการทำงาน	9.4	6.4	0.8	5.6	3.0
ข้าราชการ / พนักงานรัฐวิสาหกิจ	12.5	9.1	1.0	8.1	3.5
พนักงาน / ลูกจ้างเอกชน	9.3	5.3	0.7	4.6	4.0
ค้าขาย / ประกอบธุรกิจส่วนตัว	11.3	7.9	0.7	7.2	3.4
เกษตรกร	4.6	3.3	0.4	2.9	1.4
รับจ้างทั่วไป / กรรมกร	8.6	6.9	-	6.9	1.7
นักเรียน / นักศึกษา	6.2	3.0	-	6.2	3.1
แม่บ้าน / ข้าราชการบำนาญ / ว่างาน	12.1	7.9	1.2	6.7	4.2
ผู้นำหมู่บ้าน / ชุมชน	9.4	6.4	0.8	5.6	3.0
ไม่เป็น	13.6	9.3	1.3	8.0	4.3
เป็น	8.7	6.0	0.7	5.3	2.8
คณะกรรมการชุมชน	9.4	6.4	0.8	5.6	3.0
ไม่เป็น	13.2	9.5	1.6	8.0	3.7
เป็น	8.6	5.8	0.6	5.2	2.8

ตาราง 5 ร้อยละของประชาชนที่ทราบถึงโครงการชุมชนพอเพียง จำแนกตามในหมู่บ้าน/ชุมชน
มีการจัดทำโครงการชุมชนพอเพียง ลักษณะทางประชากร/สังคม การเป็นผู้นำหมู่บ้าน/ชุมชน
และการเป็นคณะกรรมการชุมชน

ลักษณะทางประชากร/สังคม ผู้นำหมู่บ้าน/ชุมชน และคณะกรรมการชุมชน	รวม	การจัดทำโครงการชุมชนพอเพียง				
		มี			ไม่มี	ไม่ทราบ
		การเข้าร่วมประชุมประชาคม				
		รวม	เข้าร่วม	ไม่เข้าร่วม		
เพศ	100.0	65.6	50.0	15.6	12.8	21.6
ชาย	100.0	68.2	54.2	14.0	13.2	18.6
หญิง	100.0	63.1	46.1	17.0	12.5	24.4
อายุ	100.0	65.6	50.0	15.6	12.8	21.6
15 - 19 ปี	100.0	54.0	35.6	18.4	7.6	38.4
20 - 29 ปี	100.0	53.8	30.3	23.5	8.7	37.6
30 - 39 ปี	100.0	61.3	42.1	19.2	11.3	27.4
40 - 49 ปี	100.0	71.5	57.8	13.7	11.9	16.5
50 - 59 ปี	100.0	70.5	58.4	12.2	14.3	15.1
60 ปีขึ้นไป	100.0	61.9	48.1	13.9	18.7	19.3
ระดับการศึกษา	100.0	65.6	50.0	15.6	12.8	21.6
ไม่ได้รับการศึกษา	100.0	59.4	40.5	18.9	13.0	27.5
ประถมศึกษา	100.0	71.3	57.9	13.4	11.7	17.0
มัธยมศึกษาตอนต้น	100.0	66.0	50.1	15.9	12.6	21.4
มัธยมศึกษาตอนปลาย / ปวช.	100.0	62.2	47.9	14.3	13.8	24.0
ปวส. ปวท. อนุปริญญา	100.0	54.6	32.4	22.2	16.9	28.5
ปริญญาตรีหรือสูงกว่า	100.0	55.5	34.4	21.1	13.6	30.8

ตาราง 5 ร้อยละของประชาชนที่ทราบถึงโครงการชุมชนพอเพียง จำแนกตามในหมู่บ้าน/ชุมชน

มีการจัดทำโครงการชุมชนพอเพียง ลักษณะทางประชากร/สังคม การเป็นผู้นำหมู่บ้าน/ชุมชน

และการเป็นคณะกรรมการชุมชน (ต่อ)

ลักษณะทางประชากร/สังคม ผู้นำหมู่บ้าน/ชุมชน และคณะกรรมการชุมชน	รวม	การจัดทำโครงการชุมชนพอเพียง				
		มี			ไม่มี	ไม่ทราบ
		การเข้าร่วมประชุมประชาคม				
		รวม	เข้าร่วม	ไม่เข้าร่วม		
สถานภาพการทำงาน	100.0	65.6	50.0	15.6	12.8	21.6
ข้าราชการ / พนักงานรัฐวิสาหกิจ	100.0	78.2	65.8	12.5	9.4	12.4
พนักงาน / ลูกจ้างเอกชน	100.0	46.4	25.6	20.8	14.0	39.6
ค้าขาย / ประกอบธุรกิจส่วนตัว	100.0	61.7	44.4	17.3	15.4	22.9
เกษตรกร	100.0	85.1	74.8	10.2	5.8	9.1
รับจ้างทั่วไป / กรรมกร	100.0	63.9	46.4	17.5	13.0	23.1
นักเรียน / นักศึกษา	100.0	54.3	33.0	21.2	7.2	38.6
แม่บ้าน / ข้าราชการบำนาญ / ว่างงาน	100.0	49.7	34.2	15.5	24.0	26.3
ผู้นำหมู่บ้าน / ชุมชน	100.0	65.6	50.0	15.6	12.8	21.6
ไม่เป็น	100.0	85.8	81.1	4.7	12.5	1.8
เป็น	100.0	61.6	43.8	17.7	12.9	25.5
คณะกรรมการชุมชน	100.0	65.6	50.0	15.6	12.8	21.6
ไม่เป็น	100.0	83.1	77.4	5.6	15.0	2.0
เป็น	100.0	61.1	42.9	18.1	12.3	26.6

ตาราง 6 ร้อยละของประชาชนที่หมู่บ้าน/ชุมชนมีการจัดทำโครงการชุมชนพอเพียง จำแนกตามโครงการที่ได้คัดเลือกเพื่อดำเนินการ ลักษณะทางประชากร/สังคม การเป็นผู้นำหมู่บ้าน/ชุมชน และการเป็นคณะกรรมการชุมชน

ลักษณะทางประชากร/สังคม ผู้นำหมู่บ้าน/ชุมชน และคณะกรรมการชุมชน	โครงการที่ได้คัดเลือกเพื่อดำเนินการ ^{1/}								
	การสาธารณูปโภค	การเกษตร	การส่งเสริมอาชีพ/รายได้	สวัสดิการชุมชน	ส่งเสริมการคุ้มครองป่า น้ำ ดิน	การอนุรักษ์ศิลปวัฒนธรรมและภูมิปัญญาท้องถิ่น	การอนุรักษ์พลังงานหรือพลังงานทดแทน	อื่น ๆ	ไม่ทราบ
เพศ	27.4	41.9	32.5	18.4	2.8	3.4	0.5	6.0	5.2
ชาย	28.8	42.5	31.1	18.0	3.1	3.5	0.7	6.2	4.4
หญิง	26.1	41.4	33.8	18.7	2.5	3.3	0.4	5.8	6.1
อายุ	27.4	41.9	32.5	18.4	2.8	3.4	0.5	6.0	5.2
15 - 19 ปี	24.6	36.9	26.6	23.8	2.3	6.9	1.8	3.9	12.8
20 - 29 ปี	22.2	40.6	35.0	19.3	1.9	5.0	0.3	5.8	9.1
30 - 39 ปี	29.7	42.8	34.0	17.8	3.4	2.0	0.3	4.9	6.7
40 - 49 ปี	28.7	43.2	32.7	17.9	2.5	2.6	0.6	6.5	4.0
50 - 59 ปี	26.6	42.4	32.0	17.8	3.1	3.4	0.6	5.9	3.9
60 ปีขึ้นไป	27.3	39.2	30.4	19.3	2.8	5.7	0.6	7.0	4.5
ระดับการศึกษา	27.4	41.9	32.5	18.4	2.8	3.4	0.5	6.0	5.2
ไม่ได้รับการศึกษา	26.7	31.0	34.4	12.0	2.5	1.3	2.0		2.2
ประถมศึกษา	25.6	45.1	31.5	18.2	2.6	3.0	0.4	6.4	3.9
มัธยมศึกษาตอนต้น	31.3	43.4	28.1	17.9	2.4	4.2	0.8	5.1	4.4
มัธยมศึกษาตอนปลาย / ปวช.	28.6	40.6	36.5	17.5	2.9	3.5	0.3	5.9	6.3
ปวส. ปวท. อนุปริญญา	27.6	30.4	35.1	21.5	4.2	4.1	1.6	7.3	7.7
ปริญญาตรีหรือสูงกว่า	27.3	33.9	36.1	20.5	3.5	4.2	0.6	6.2	10.4

หมายเหตุ : 1/ ตอบได้มากกว่า 1 คำตอบ

ตาราง 6 ร้อยละของประชาชนที่หมู่บ้าน/ชุมชนมีการจัดทำโครงการชุมชนพอเพียง จำแนกตามโครงการที่ได้คัดเลือกเพื่อดำเนินการ ลักษณะทางประชากร/สังคม การเป็นผู้นำหมู่บ้าน/ชุมชน และการเป็นคณะกรรมการชุมชน (ต่อ)

ลักษณะทางประชากร/สังคม ผู้นำหมู่บ้าน/ชุมชน และคณะกรรมการชุมชน	โครงการที่ได้คัดเลือกเพื่อดำเนินการ ^{1/}								
	การสาธารณสุข สุขภาพ	การเกษตร	การส่งเสริม อาชีพ/รายได้	สวัสดิการ ชุมชน	ส่งเสริมการ คุ้มครอง ป่า น้ำ ดิน	การอนุรักษ์ ศิลปวัฒนธรรม และภูมิปัญญาท้องถิ่น	การอนุรักษ์พลังงาน หรือพลังงาน ทดแทน	อื่น ๆ	ไม่ทราบ
สถานภาพการทำงาน	27.4	41.9	32.5	18.4	2.8	3.4	0.5	6.0	5.2
ข้าราชการ / พนักงานรัฐวิสาหกิจ	29.9	42.0	35.2	14.4	4.2	1.3	0.7	8.4	3.8
พนักงาน / ลูกจ้างเอกชน	25.6	29.7	35.1	22.1	4.0	5.4	0.5	3.8	12.4
ค้าขาย / ประกอบธุรกิจส่วนตัว	27.4	35.8	37.1	22.1	2.3	4.6	0.5	7.1	5.1
เกษตรกร	29.8	54.9	26.8	13.9	2.1	1.7	0.4	5.4	1.6
รับจ้างทั่วไป / กรรมกร	26.0	37.3	32.9	19.2	1.3	4.0	0.3	5.1	7.7
นักเรียน / นักศึกษา	21.0	43.3	25.8	21.1	3.3	4.0	2.0	3.1	12.6
แม่บ้าน / ข้าราชการบำนาญ /ว่างงาน	22.3	31.5	34.8	21.8	4.5	5.9	0.5	5.4	7.9
ผู้นำหมู่บ้าน / ชุมชน	27.4	41.9	32.5	18.4	2.8	3.4	0.5	6.0	5.2
ไม่เป็น	33.4	48.2	29.5	13.9	3.6	3.3	0.9	9.9	1.1
เป็น	25.8	40.2	33.3	19.6	2.6	3.5	0.4	4.9	6.4
คณะกรรมการชุมชน	27.4	41.9	32.5	18.4	2.8	3.4	0.5	6.0	5.2
ไม่เป็น	34.4	44.0	33.2	16.2	3.4	3.8	1.0	9.5	1.0
เป็น	25.0	41.2	32.2	19.1	2.6	3.3	0.4	4.8	6.7

หมายเหตุ : 1/ ตอบได้มากกว่า 1 คำตอบ

ตาราง 7 ร้อยละของประชาชนที่หมู่บ้าน/ชุมชนมีการจัดทำโครงการชุมชนพอเพียง จำแนกตามโครงการ
ที่หมู่บ้าน/ชุมชนได้จัดทำขึ้นตรงตามความต้องการ ลักษณะทางประชากร/สังคม
การเป็นผู้นำหมู่บ้าน/ชุมชน และการเป็นคณะกรรมการชุมชน

ลักษณะทางประชากร/สังคม ผู้นำหมู่บ้าน/ชุมชน และคณะกรรมการชุมชน	รวม	โครงการที่หมู่บ้าน/ชุมชน ได้จัดทำขึ้นตรงตามความต้องการ	
		ตรงตาม	ไม่ตรง
		ความต้องการ	ความต้องการ
เพศ	100.0	81.3	18.7
ชาย	100.0	83.8	16.2
หญิง	100.0	78.7	21.3
อายุ	100.0	81.3	18.7
15 - 19 ปี	100.0	80.5	19.5
20 - 29 ปี	100.0	75.8	24.2
30 - 39 ปี	100.0	83.7	16.3
40 - 49 ปี	100.0	78.1	21.9
50 - 59 ปี	100.0	83.4	16.6
60 ปีขึ้นไป	100.0	85.0	15.0
ระดับการศึกษา	100.0	81.3	18.7
ไม่ได้รับการศึกษา	100.0	78.3	21.7
ประถมศึกษา	100.0	84.9	15.1
มัธยมศึกษาตอนต้น	100.0	78.1	21.9
มัธยมศึกษาตอนปลาย / ปวช.	100.0	80.7	19.3
ปวส. ปวท. อนุปริญญา	100.0	77.6	22.4
ปริญญาตรีหรือสูงกว่า	100.0	73.0	27.0

ตาราง 7 ร้อยละของประชาชนที่หมู่บ้าน/ชุมชนมีการจัดทำโครงการชุมชนพอเพียง จำแนกตามโครงการ
ที่หมู่บ้าน/ชุมชนได้จัดทำขึ้นตรงตามความต้องการ ลักษณะทางประชากร/สังคม
การเป็นผู้นำหมู่บ้าน/ชุมชน และการเป็นคณะกรรมการชุมชน (ต่อ)

ลักษณะทางประชากร/สังคม ผู้นำหมู่บ้าน/ชุมชน และคณะกรรมการชุมชน	รวม	โครงการที่หมู่บ้าน/ชุมชน ได้จัดทำขึ้นตรงตามความต้องการ	
		ตรงตาม ความต้องการ	ไม่ตรง ความต้องการ
สถานภาพการทำงาน	100.0	81.3	18.7
ข้าราชการ / พนักงานรัฐวิสาหกิจ	100.0	85.3	14.7
พนักงาน / ลูกจ้างเอกชน	100.0	74.4	25.6
ค้าขาย / ประกอบธุรกิจส่วนตัว	100.0	74.6	25.4
เกษตรกร	100.0	90.3	9.7
รับจ้างทั่วไป / กรรมกร	100.0	79.0	21.0
นักเรียน / นักศึกษา	100.0	79.9	20.1
แม่บ้าน / ข้าราชการบำนาญ / ว่างาน	100.0	73.1	26.9
ผู้นำหมู่บ้าน / ชุมชน	100.0	81.3	18.7
ไม่เป็น	100.0	87.4	12.6
เป็น	100.0	79.6	20.4
คณะกรรมการชุมชน	100.0	81.3	18.7
ไม่เป็น	100.0	85.7	14.3
เป็น	100.0	79.7	20.3

ตาราง 8 ร้อยละของประชาชนที่หมู่บ้าน/ชุมชนมีการจัดทำโครงการชุมชนพอเพียง จำแนกตามความคิดเห็นเกี่ยวกับ
ความโปร่งใสของโครงการชุมชนพอเพียงที่ได้คัดเลือกขึ้นมา ลักษณะทางประชากร/สังคม
การเป็นผู้นำหมู่บ้าน/ชุมชน และการเป็นคณะกรรมการชุมชน

ลักษณะทางประชากร/สังคม ผู้นำหมู่บ้าน/ชุมชน และคณะกรรมการชุมชน	รวม	ความโปร่งใสของโครงการชุมชนพอเพียงที่ได้คัดเลือกขึ้นมา		
		โปร่งใส	ไม่โปร่งใส	ไม่มี ความคิดเห็น
เพศ	100.0	76.4	3.9	19.7
ชาย	100.0	79.7	3.3	17.0
หญิง	100.0	73.1	4.5	22.4
อายุ	100.0	76.4	3.9	19.7
15 - 19 ปี	100.0	72.6	3.5	23.9
20 - 29 ปี	100.0	65.2	5.7	29.1
30 - 39 ปี	100.0	77.7	2.4	19.9
40 - 49 ปี	100.0	74.6	3.6	21.8
50 - 59 ปี	100.0	80.5	4.7	14.8
60 ปีขึ้นไป	100.0	79.2	3.6	17.2
ระดับการศึกษา	100.0	76.4	3.9	19.7
ไม่ได้รับการศึกษา	100.0	74.2	0.0	25.8
ประถมศึกษา	100.0	80.6	3.5	15.9
มัธยมศึกษาตอนต้น	100.0	74.2	4.9	20.9
มัธยมศึกษาตอนปลาย / ปวช.	100.0	77.1	3.1	19.8
ปวส. ปวท. อนุปริญญา	100.0	69.5	4.1	26.4
ปริญญาตรีหรือสูงกว่า	100.0	63.3	5.3	31.4

ตาราง 8 ร้อยละของประชาชนที่หมู่บ้าน/ชุมชนมีการจัดทำโครงการชุมชนพอเพียง จำแนกตามความคิดเห็นเกี่ยวกับ
 ความโปร่งใส/เป็นธรรมของโครงการชุมชนพอเพียงที่ได้คัดเลือกขึ้นมา ลักษณะทางประชากร/สังคม
 การเป็นผู้นำหมู่บ้าน/ชุมชน และการเป็นคณะกรรมการชุมชน (ต่อ)

ลักษณะทางประชากร/สังคม ผู้นำหมู่บ้าน/ชุมชน และคณะกรรมการชุมชน	รวม	ความโปร่งใสของโครงการชุมชนพอเพียงที่ได้คัดเลือกขึ้นมา		
		โปร่งใส	ไม่โปร่งใส	ไม่มี ความคิดเห็น
สถานภาพการทำงาน	100.0	76.4	3.9	19.7
ข้าราชการ / พนักงานรัฐวิสาหกิจ	100.0	83.4	2.6	14.0
พนักงาน / ลูกจ้างเอกชน	100.0	62.8	4.7	32.5
ค้าขาย / ประกอบธุรกิจส่วนตัว	100.0	69.2	6.5	24.3
เกษตรกร	100.0	86.2	2.8	11.0
รับจ้างทั่วไป / กรรมกร	100.0	71.7	2.5	25.8
นักเรียน / นักศึกษา	100.0	75.5	2.0	22.5
แม่บ้าน / ข้าราชการบำนาญ / ว่างาน	100.0	70.3	4.7	25.0
ผู้นำหมู่บ้าน / ชุมชน	100.0	76.4	3.9	19.7
ไม่เป็น	100.0	88.6	2.0	9.4
เป็น	100.0	73.1	4.4	22.5
คณะกรรมการชุมชน	100.0	76.4	3.9	19.7
ไม่เป็น	100.0	90.8	1.6	7.6
เป็น	100.0	71.4	4.7	23.9

ตาราง 9 ร้อยละของประชาชนที่หมู่บ้าน/ชุมชนมีการจัดทำโครงการชุมชนพอเพียง จำแนกตามวิธีการดำเนินงานโครงการ
ของหมู่บ้าน/ชุมชน ลักษณะทางประชากร/สังคม การเป็นผู้นำหมู่บ้าน/ชุมชน และการเป็นคณะกรรมการชุมชน

ลักษณะทางประชากร/สังคม ผู้นำหมู่บ้าน/ชุมชน และคณะกรรมการชุมชน	รวม	วิธีการดำเนินงานโครงการของหมู่บ้าน/ชุมชน					
		ทำเอง ทั้งหมด	ทำเองแต่ ต้องขอ คำแนะนำ	ขอความ ช่วยเหลือ	ให้หน่วยงาน อื่นดำเนินการ	อื่น ๆ	ไม่ทราบ
เพศ	100.0	41.9	20.5	13.7	2.2	1.0	20.7
ชาย	100.0	45.8	20.8	14.3	2.4	0.9	15.8
หญิง	100.0	37.8	20.4	13.0	2.0	1.0	25.8
อายุ	100.0	41.9	20.5	13.7	2.2	1.0	20.7
15 - 19 ปี	100.0	25.7	10.6	7.6	0.7	3.1	52.3
20 - 29 ปี	100.0	39.6	14.8	10.0	1.2	0.7	33.7
30 - 39 ปี	100.0	39.8	19.2	13.3	1.9	0.2	25.6
40 - 49 ปี	100.0	42.4	22.6	14.7	1.9	1.0	17.4
50 - 59 ปี	100.0	46.2	21.4	15.0	2.3	0.6	14.5
60 ปีขึ้นไป	100.0	39.9	22.3	12.9	4.1	2.3	18.5
ระดับการศึกษา	100.0	41.9	20.5	13.7	2.2	1.0	20.7
ไม่ได้รับการศึกษา	100.0	38.0	3.2	15.9	5.0	7.2	30.7
ประถมศึกษา	100.0	45.1	20.6	12.8	2.1	0.6	18.8
มัธยมศึกษาตอนต้น	100.0	40.4	20.2	12.4	2.3	1.5	23.2
มัธยมศึกษาตอนปลาย / ปวช.	100.0	41.6	22.3	14.0	1.7	1.3	19.1
ปวส. ปวท. อนุปริญญา	100.0	30.0	20.0	21.2	1.0	1.1	26.7
ปริญญาตรีหรือสูงกว่า	100.0	35.6	21.0	15.4	3.3	0.6	24.1

ตาราง 9 ร้อยละของประชาชนที่หมู่บ้าน/ชุมชนมีการจัดทำโครงการชุมชนพอเพียง จำแนกตามวิธีการดำเนินงานโครงการ
ของหมู่บ้าน/ชุมชน ลักษณะทางประชากร/สังคม การเป็นผู้นำหมู่บ้าน/ชุมชน และการเป็นคณะกรรมการชุมชน (ต่อ)

ลักษณะทางประชากร/สังคม ผู้นำหมู่บ้าน/ชุมชน และคณะกรรมการชุมชน	รวม	วิธีการดำเนินงานโครงการของหมู่บ้าน/ชุมชน					
		ทำเอง ทั้งหมด	ทำเองแต่ ต้องขอ คำแนะนำ	ขอความ ช่วยเหลือ	ให้หน่วยงาน อื่นดำเนินการ	อื่น ๆ	ไม่ทราบ
สถานภาพการทำงาน	100.0	41.9	20.5	13.7	2.2	1.0	20.7
ข้าราชการ / พนักงานรัฐวิสาหกิจ	100.0	46.9	23.6	15.3	2.1	1.4	10.7
พนักงาน / ลูกจ้างเอกชน	100.0	32.0	17.3	14.2	2.1	0.7	33.7
ค้าขาย / ประกอบธุรกิจส่วนตัว	100.0	39.7	21.9	14.1	2.2	0.7	21.4
เกษตรกร	100.0	48.2	20.7	13.1	2.3	0.8	14.9
รับจ้างทั่วไป / กรรมกร	100.0	43.7	19.6	13.8	0.7	0.7	21.5
นักเรียน / นักศึกษา	100.0	29.3	8.7	10.6	0.6	2.5	48.3
แม่บ้าน / ข้าราชการบำนาญ / ว่างาน	100.0	33.3	22.5	13.2	3.6	1.2	26.2
ผู้นำหมู่บ้าน / ชุมชน	100.0	41.9	20.5	13.7	2.2	1.0	20.7
ไม่เป็น	100.0	47.3	26.7	18.2	2.3	2.1	3.4
เป็น	100.0	40.3	18.9	12.4	2.2	0.7	25.5
คณะกรรมการชุมชน	100.0	41.9	20.5	13.7	2.2	1.0	20.7
ไม่เป็น	100.0	46.3	28.7	17.2	2.5	1.6	3.7
เป็น	100.0	40.3	17.8	12.4	2.1	0.8	26.6

ตาราง 10 ร้อยละของประชาชนที่หมู่บ้าน/ชุมชนมีการจัดทำโครงการชุมชนพอเพียง จำแนกตามการดำเนินงานโครงการ
ของหมู่บ้าน/ชุมชน ลักษณะทางประชากร/สังคม การเป็นผู้นำหมู่บ้าน/ชุมชน และการเป็นคณะกรรมการชุมชน

ลักษณะทางประชากร/สังคม ผู้นำหมู่บ้าน/ชุมชน และคณะกรรมการชุมชน	รวม	การดำเนินงานโครงการของหมู่บ้าน/ชุมชน			
		อยู่ระหว่าง ดำเนินการ	ดำเนินการ เสร็จแล้ว	ยังไม่ได้ ดำเนินการ	ไม่ทราบ
เพศ	100.0	28.2	49.2	8.6	14.0
ชาย	100.0	29.4	50.8	8.9	10.9
หญิง	100.0	27.1	47.6	8.4	16.9
อายุ	100.0	28.2	49.2	8.6	14.0
15 - 19 ปี	100.0	22.0	36.4	8.5	33.1
20 - 29 ปี	100.0	22.9	51.0	4.0	22.1
30 - 39 ปี	100.0	31.2	44.6	8.2	16.0
40 - 49 ปี	100.0	28.0	49.9	8.9	13.2
50 - 59 ปี	100.0	28.1	53.1	10.2	8.6
60 ปีขึ้นไป	100.0	30.3	47.9	8.5	13.3
ระดับการศึกษา	100.0	28.2	49.2	8.6	14.0
ไม่ได้รับการศึกษา	100.0	24.3	37.8	12.0	25.9
ประถมศึกษา	100.0	27.7	55.2	6.4	10.7
มัธยมศึกษาตอนต้น	100.0	29.0	45.3	10.8	14.9
มัธยมศึกษาตอนปลาย / ปวช.	100.0	28.1	48.0	9.1	14.8
ปวส. ปวท. อนุปริญญา	100.0	26.7	39.9	15.6	17.8
ปริญญาตรีหรือสูงกว่า	100.0	30.5	36.2	10.6	22.7

ตาราง 10 ร้อยละของประชาชนที่หมู่บ้าน/ชุมชนมีการจัดทำโครงการชุมชนพอเพียง จำแนกตามการดำเนินงานโครงการ

ของหมู่บ้าน/ชุมชน ลักษณะทางประชากร/สังคม การเป็นผู้นำหมู่บ้าน/ชุมชน และการเป็นคณะกรรมการชุมชน (ต่อ)

ลักษณะทางประชากร/สังคม ผู้นำหมู่บ้าน/ชุมชน และคณะกรรมการชุมชน	รวม	การดำเนินงานโครงการของหมู่บ้าน/ชุมชน			
		อยู่ระหว่างดำเนินการ	ดำเนินการเสร็จแล้ว	ยังไม่ได้ดำเนินการ	ไม่ทราบ
สถานภาพการทำงาน	100.0	28.2	49.2	8.6	14.0
ข้าราชการ / พนักงานรัฐวิสาหกิจ	100.0	28.7	55.2	7.3	8.8
พนักงาน / ลูกจ้างเอกชน	100.0	27.5	39.7	7.6	25.2
ค้าขาย / ประกอบธุรกิจส่วนตัว	100.0	29.7	44.2	11.0	15.1
เกษตรกร	100.0	25.4	60.6	5.9	8.1
รับจ้างทั่วไป / กรรมกร	100.0	34.8	42.6	8.1	14.5
นักเรียน / นักศึกษา	100.0	24.8	37.5	6.1	31.6
แม่บ้าน / ข้าราชการบำนาญ / ว่างาน	100.0	29.2	38.6	14.8	17.4
ผู้นำหมู่บ้าน / ชุมชน	100.0	28.2	49.2	8.6	14.0
ไม่เป็น	100.0	31.8	54.9	10.6	2.7
เป็น	100.0	27.2	47.6	8.1	17.1
คณะกรรมการชุมชน	100.0	28.2	49.2	8.6	14.0
ไม่เป็น	100.0	31.4	54.1	12.1	2.4
เป็น	100.0	27.1	47.5	7.4	18.0

ตาราง 11 ร้อยละของประชาชนที่หมู่บ้าน/ชุมชนมีการจัดทำโครงการชุมชนพอเพียง จำแนกตามปัญหา/อุปสรรค
ในการดำเนินการจัดทำโครงการชุมชนพอเพียง ลักษณะทางประชากร/สังคม
การเป็นผู้นำหมู่บ้าน/ชุมชน และการเป็นคณะกรรมการชุมชน

ลักษณะทางประชากร/สังคม ผู้นำหมู่บ้าน/ชุมชน และคณะกรรมการชุมชน	รวม	ปัญหา/อุปสรรคในการดำเนินโครงการ		
		มี	ไม่มี	ไม่ทราบ
เพศ	100.0	37.9	47.1	15.0
ชาย	100.0	38.7	48.5	12.8
หญิง	100.0	37.2	45.6	17.2
อายุ	100.0	37.9	47.1	15.0
15 - 19 ปี	100.0	32.5	40.1	27.4
20 - 29 ปี	100.0	33.2	44.0	22.8
30 - 39 ปี	100.0	37.2	43.3	19.5
40 - 49 ปี	100.1	39.5	46.9	13.7
50 - 59 ปี	100.0	38.6	51.6	9.8
60 ปีขึ้นไป	100.0	38.4	47.2	14.4
ระดับการศึกษา	100.0	37.9	47.1	15.0
ไม่ได้รับการศึกษา	100.0	47.1	35.2	17.7
ประถมศึกษา	100.0	34.2	52.5	13.3
มัธยมศึกษาตอนต้น	100.0	36.3	46.9	16.8
มัธยมศึกษาตอนปลาย / ปวช.	100.1	41.4	43.9	14.8
ปวส. ปวท. อนุปริญญา	100.0	40.7	45.2	14.1
ปริญญาตรีหรือสูงกว่า	100.0	49.8	29.8	20.4

ตาราง 11 ร้อยละของประชาชนที่หมู่บ้าน/ชุมชนมีการจัดทำโครงการชุมชนพอเพียง จำแนกตามปัญหา/อุปสรรค
ในการดำเนินการจัดทำโครงการชุมชนพอเพียง ลักษณะทางประชากร/สังคม
การเป็นผู้นำหมู่บ้าน/ชุมชน และการเป็นคณะกรรมการชุมชน (ต่อ)

ลักษณะทางประชากร/สังคม ผู้นำหมู่บ้าน/ชุมชน และคณะกรรมการชุมชน	รวม	ปัญหา/อุปสรรคในการดำเนินโครงการ		
		มี	ไม่มี	ไม่ทราบ
สถานภาพการทำงาน	100.0	37.9	47.1	15.0
ข้าราชการ / พนักงานรัฐวิสาหกิจ	100.0	43.0	48.8	8.2
พนักงาน / ลูกจ้างเอกชน	100.0	39.5	37.2	23.3
ค้าขาย / ประกอบธุรกิจส่วนตัว	100.0	43.3	41.1	15.6
เกษตรกร	100.0	31.7	58.3	10.0
รับจ้างทั่วไป / กรรมกร	100.0	33.6	45.3	21.1
นักเรียน / นักศึกษา	100.0	30.1	37.7	32.2
แม่บ้าน / ข้าราชการบำนาญ / ว่างาน	100.0	44.2	39.1	16.7
ผู้นำหมู่บ้าน / ชุมชน	100.0	37.9	47.1	15.0
ไม่เป็น	100.0	48.0	49.3	2.7
เป็น	100.0	35.2	46.5	18.3
คณะกรรมการชุมชน	100.0	37.9	47.1	15.0
ไม่เป็น	100.0	49.1	48.3	2.6
เป็น	100.0	34.0	46.7	19.3

ตาราง 12 ร้อยละของประชาชนที่หมู่บ้าน/ชุมชนมีการจัดทำโครงการชุมชนพอเพียง จำแนกตามการร่วมทุนกับหมู่บ้าน/ชุมชนใกล้เคียงเพื่อร่วมจัดทำโครงการที่มีลักษณะปัญหาคล้ายคลึงกัน ลักษณะทางประชากร/สังคม การเป็นผู้นำหมู่บ้าน/ชุมชน และการเป็นคณะกรรมการชุมชน

ลักษณะทางประชากร/สังคม ผู้นำหมู่บ้าน/ชุมชน และคณะกรรมการชุมชน	รวม	การร่วมทุนกับหมู่บ้าน/ชุมชนใกล้เคียง				
		รวม			ไม่ได้ร่วม	ไม่ทราบ
		การมีปัญหาของการดำเนินโครงการร่วมกัน				
		รวม	มี	ไม่มี		
เพศ	100.0	49.2	13.1	36.1	34.2	16.6
ชาย	100.0	50.3	13.3	37.2	35.1	14.6
หญิง	100.0	47.8	12.9	35.0	33.3	18.9
อายุ	100.0	49.2	13.1	36.1	34.2	16.6
15 - 19 ปี	100.0	45.0	18.2	26.3	25.0	30.0
20 - 29 ปี	100.0	47.1	12.4	35.4	27.5	25.4
30 - 39 ปี	100.0	50.5	13.0	37.5	29.7	19.8
40 - 49 ปี	100.0	47.6	12.5	34.9	38.1	14.3
50 - 59 ปี	100.0	51.6	14.0	37.3	34.6	13.8
60 ปีขึ้นไป	100.0	49.4	11.8	37.8	36.7	13.9
ระดับการศึกษา	100.0	49.2	13.1	36.1	34.2	16.6
ไม่ได้รับการศึกษา	100.0	42.9	11.7	34.1	28.6	28.5
ประถมศึกษา	100.0	48.1	11.0	37.1	36.2	15.7
มัธยมศึกษาตอนต้น	100.0	52.3	13.7	38.3	29.9	17.8
มัธยมศึกษาตอนปลาย / ปวช.	100.0	51.4	14.9	36.2	35.2	13.4
ปวส. ปวท. อนุปริญญา	100.0	45.2	10.9	32.8	38.7	16.1
ปริญญาตรีหรือสูงกว่า	100.0	50.8	20.1	29.9	29.5	19.7

ตาราง 12 ร้อยละของประชาชนที่หมู่บ้าน/ชุมชนมีการจัดทำโครงการชุมชนพอเพียง จำแนกตามการร่วมทุนกับหมู่บ้าน/
ชุมชนใกล้เคียงเพื่อร่วมจัดทำโครงการที่มีลักษณะปัญหาคล้ายคลึงกัน ลักษณะทางประชากร/สังคม
การเป็นผู้นำหมู่บ้าน/ชุมชน และการเป็นคณะกรรมการชุมชน (ต่อ)

ลักษณะทางประชากร/สังคม ผู้นำหมู่บ้าน/ชุมชน และคณะกรรมการชุมชน	รวม	การร่วมทุนกับหมู่บ้าน/ชุมชนใกล้เคียง				
		รวม			ไม่ได้ร่วม	ไม่ทราบ
		การมีปัญหาของการดำเนินโครงการร่วมกัน				
		รวม	มี	ไม่มี		
สถานภาพการทำงาน	100.0	49.2	13.1	36.1	34.2	16.6
ข้าราชการ / พนักงานรัฐวิสาหกิจ	100.0	50.7	11.8	38.7	39.7	9.6
พนักงาน / ลูกจ้างเอกชน	100.0	45.3	15.2	30.1	30.2	24.5
ค้าขาย / ประกอบธุรกิจส่วนตัว	100.0	52.2	15.5	37.1	30.6	17.2
เกษตรกร	100.0	47.6	11.0	36.4	39.8	12.6
รับจ้างทั่วไป / กรรมกร	100.0	48.1	10.8	36.5	29.6	22.3
นักเรียน / นักศึกษา	100.0	40.0	17.1	24.3	20.0	40.0
แม่บ้าน / ข้าราชการบำนาญ / ว่างาน	100.0	54.2	15.2	39.8	30.5	15.3
ผู้นำหมู่บ้าน / ชุมชน	100.0	49.2	13.1	36.1	34.2	16.6
ไม่เป็น	100.0	56.2	13.3	42.8	40.0	3.8
เป็น	100.0	47.3	13.0	34.3	32.6	20.1
คณะกรรมการชุมชน	100.0	49.2	13.1	36.1	34.2	16.6
ไม่เป็น	100.0	54.5	12.7	41.8	42.3	3.2
เป็น	100.0	47.4	13.2	34.1	31.4	21.2

ตาราง 13 ร้อยละของประชาชนที่หมู่บ้าน/ชุมชนมีการจัดทำโครงการชุมชนพอเพียง จำแนกตามความคิดเห็นเกี่ยวกับประโยชน์ของโครงการชุมชนพอเพียง ลักษณะทางประชากร/สังคม การเป็นผู้นำหมู่บ้าน/ชุมชน และการเป็นคณะกรรมการชุมชน

ลักษณะทางประชากร/สังคม ผู้นำหมู่บ้าน/ชุมชน และคณะกรรมการชุมชน	รวม	ประโยชน์ของโครงการชุมชนพอเพียง		
		มีประโยชน์	ไม่มีประโยชน์	ไม่มี ความคิดเห็น
เพศ	100.0	90.6	2.4	7.0
ชาย	100.0	92.4	1.9	5.7
หญิง	100.0	88.8	2.8	8.4
อายุ	100.0	90.6	2.4	7.0
15 - 19 ปี	100.0	90.2	0.7	9.1
20 - 29 ปี	100.0	85.6	2.5	11.9
30 - 39 ปี	100.0	89.9	2.0	8.1
40 - 49 ปี	100.0	90.8	2.0	7.2
50 - 59 ปี	100.0	92.8	3.3	3.9
60 ปีขึ้นไป	100.0	89.9	2.2	7.9
ระดับการศึกษา	100.0	90.6	2.4	7.0
ไม่ได้รับการศึกษา	100.0	83.9	2.0	14.1
ประถมศึกษา	100.0	91.6	2.8	5.6
มัธยมศึกษาตอนต้น	100.0	90.8	1.6	7.6
มัธยมศึกษาตอนปลาย / ปวช.	100.0	91.2	1.7	7.1
ปวส. ปวท. อนุปริญญา	100.0	91.6	0.9	7.5
ปริญญาตรีหรือสูงกว่า	100.0	85.1	3.8	11.1

ตาราง 13 ร้อยละของประชาชนที่หมู่บ้าน/ชุมชนมีการจัดทำโครงการชุมชนพอเพียง จำแนกตามความคิดเห็นเกี่ยวกับ
ประโยชน์ของโครงการชุมชนพอเพียง ลักษณะทางประชากร/สังคม การเป็นผู้นำหมู่บ้าน/ชุมชน
และการเป็นคณะกรรมการชุมชน (ต่อ)

ลักษณะทางประชากร/สังคม ผู้นำหมู่บ้าน/ชุมชน และคณะกรรมการชุมชน	รวม	ประโยชน์ของโครงการชุมชนพอเพียง		
		มีประโยชน์	ไม่มีประโยชน์	ไม่มี ความคิดเห็น
สถานภาพการทำงาน	100.0	90.6	2.4	7.0
ข้าราชการ / พนักงานรัฐวิสาหกิจ	100.0	91.8	1.9	6.3
พนักงาน / ลูกจ้างเอกชน	100.0	86.1	1.2	12.7
ค้าขาย / ประกอบธุรกิจส่วนตัว	100.0	89.3	2.7	8.0
เกษตรกร	100.0	94.7	2.2	3.1
รับจ้างทั่วไป / กรรมกร	100.0	89.7	2.7	7.6
นักเรียน / นักศึกษา	100.0	91.0	0.6	8.4
แม่บ้าน / ข้าราชการบำนาญ / ว่างาน	100.0	85.5	4.4	10.1
ผู้นำหมู่บ้าน / ชุมชน	100.0	90.6	2.4	7.0
ไม่เป็น	100.0	97.0	1.0	2.0
เป็น	100.0	88.8	2.8	8.4
คณะกรรมการชุมชน	100.0	90.6	2.4	7.0
ไม่เป็น	100.0	96.6	1.2	2.2
เป็น	100.0	88.5	2.8	8.7

ตาราง 14 ร้อยละของประชาชนที่หมู่บ้าน/ชุมชนมีการจัดทำโครงการชุมชนพอเพียง จำแนกตาม
 ความคิดเห็นเกี่ยวกับความพึงพอใจต่อโครงการชุมชนพอเพียง ลักษณะทางประชากร/สังคม
 การเป็นผู้นำหมู่บ้าน/ชุมชน และการเป็นคณะกรรมการชุมชน

ลักษณะทางประชากร/สังคม ผู้นำหมู่บ้าน/ชุมชน และคณะกรรมการชุมชน	รวม	ระดับความพึงพอใจ			
		มาก	ปานกลาง	น้อย	ไม่พึงพอใจ
เพศ	100.0	28.8	58.5	9.5	3.2
ชาย	100.0	30.4	58.3	8.6	2.7
หญิง	100.0	27.2	58.8	10.4	3.6
อายุ	100.0	28.8	58.5	9.5	3.2
15 - 19 ปี	100.0	19.6	66.5	10.1	3.8
20 - 29 ปี	100.0	21.7	65.3	11.4	1.6
30 - 39 ปี	100.0	27.0	61.0	9.4	2.6
40 - 49 ปี	100.0	30.2	57.2	9.0	3.6
50 - 59 ปี	100.0	29.2	58.7	8.7	3.4
60 ปีขึ้นไป	100.0	33.9	51.8	10.9	3.4
ระดับการศึกษา	100.0	28.8	58.5	9.5	3.2
ไม่ได้รับการศึกษา	100.0	34.6	39.4	14.7	11.3
ประถมศึกษา	100.0	30.2	59.6	8.4	1.8
มัธยมศึกษาตอนต้น	100.0	27.9	58.5	10.4	3.2
มัธยมศึกษาตอนปลาย / ปวช.	100.0	29.3	57.2	9.8	3.7
ปวส. ปวท. อนุปริญญา	100.0	20.7	66.9	5.4	7.0
ปริญญาตรีหรือสูงกว่า	100.0	26.4	53.8	13.7	6.1

ตาราง 14 ร้อยละของประชาชนที่หมู่บ้าน/ชุมชนมีการจัดทำโครงการชุมชนพอเพียง จำแนกตาม
 ความคิดเห็นเกี่ยวกับความพึงพอใจต่อโครงการชุมชนพอเพียง ลักษณะทางประชากร/สังคม
 การเป็นผู้นำหมู่บ้าน/ชุมชน และการเป็นคณะกรรมการชุมชน (ต่อ)

ลักษณะทางประชากร/สังคม ผู้นำหมู่บ้าน/ ชุมชน และคณะกรรมการชุมชน	รวม	ระดับความพึงพอใจ			
		มาก	ปานกลาง	น้อย	ไม่พึงพอใจ
สถานภาพการทำงาน	100.0	28.8	58.5	9.5	3.2
ข้าราชการ / พนักงานรัฐวิสาหกิจ	100.0	31.3	59.7	6.7	2.3
พนักงาน / ลูกจ้างเอกชน	100.0	19.3	63.1	12.7	4.9
ค้าขาย / ประกอบธุรกิจส่วนตัว	100.0	28.8	53.6	11.9	5.7
เกษตรกร	100.0	34.4	57.9	6.9	0.8
รับจ้างทั่วไป / กรรมกร	100.0	24.6	62.0	10.2	3.2
นักเรียน / นักศึกษา	100.0	18.5	69.9	9.4	2.2
แม่บ้าน / ข้าราชการบำนาญ / ว่างาน	100.0	25.6	57.9	11.0	5.5
ผู้นำหมู่บ้าน / ชุมชน	100.0	28.8	58.5	9.5	3.2
ไม่เป็น	100.0	36.8	52.9	6.9	3.4
เป็น	100.0	26.6	60.1	10.2	3.1
คณะกรรมการชุมชน	100.0	28.8	58.5	9.5	3.2
ไม่เป็น	100.0	36.5	54.2	6.6	2.7
เป็น	100.0	26.1	60.0	10.5	3.4

ตาราง 15 ร้อยละของประชาชนที่หมู่บ้าน/ชุมชนมีการจัดทำโครงการชุมชนพอเพียง จำแนกตามความคิดเห็นเกี่ยวกับความต้องการให้มีการปรับปรุงโครงการชุมชนพอเพียง ลักษณะทางประชากร/สังคม การเป็นผู้นำหมู่บ้าน/ชุมชน และการเป็นคณะกรรมการชุมชน

ลักษณะทางประชากร/สังคม ผู้นำหมู่บ้าน/ชุมชน และคณะกรรมการชุมชน	รวม	ความต้องการให้มีการปรับปรุงโครงการชุมชนพอเพียง	
		ต้องการ	ไม่ต้องการ
เพศ	100.0	37.0	63.0
ชาย	100.0	37.9	62.1
หญิง	100.0	36.0	64.0
อายุ	100.0	37.0	63.0
15 - 19 ปี	100.0	32.3	67.7
20 - 29 ปี	100.0	36.2	63.8
30 - 39 ปี	100.0	36.0	64.0
40 - 49 ปี	100.0	37.0	63.0
50 - 59 ปี	100.0	40.2	59.8
60 ปีขึ้นไป	100.0	33.2	66.8
ระดับการศึกษา	100.0	37.0	63.0
ไม่ได้รับการศึกษา	100.0	37.4	62.6
ประถมศึกษา	100.0	32.4	67.6
มัธยมศึกษาตอนต้น	100.0	35.0	65.0
มัธยมศึกษาตอนปลาย / ปวช.	100.0	41.8	58.2
ปวส. ปวท. อนุปริญญา	100.0	44.6	55.4
ปริญญาตรีหรือสูงกว่า	100.0	49.9	50.1

ตาราง 15 ร้อยละของประชาชนที่หมู่บ้าน/ชุมชนมีการจัดทำโครงการชุมชนพอเพียง จำแนกตามความคิดเห็นเกี่ยวกับความต้องการให้มีการปรับปรุงโครงการชุมชนพอเพียง ลักษณะทางประชากร/สังคม การเป็นผู้นำหมู่บ้าน/ชุมชน และการเป็นคณะกรรมการชุมชน (ต่อ)

ลักษณะทางประชากร/สังคม ผู้นำหมู่บ้าน/ชุมชน และคณะกรรมการชุมชน	รวม	ความต้องการให้มีการปรับปรุงโครงการชุมชนพอเพียง	
		ต้องการ	ไม่ต้องการ
สถานภาพการทำงาน	100.0	37.0	63.0
ข้าราชการ / พนักงานรัฐวิสาหกิจ	100.0	47.8	52.2
พนักงาน / ลูกจ้างเอกชน	100.0	39.8	60.2
ค้าขาย / ประกอบธุรกิจส่วนตัว	100.0	40.9	59.1
เกษตรกร	100.0	30.0	70.0
รับจ้างทั่วไป / กรรมกร	100.0	34.2	65.8
นักเรียน / นักศึกษา	100.0	36.2	63.8
แม่บ้าน / ข้าราชการบำนาญ / วางงาน	100.0	34.5	65.5
ผู้นำหมู่บ้าน / ชุมชน	100.0	37.0	63.0
ไม่เป็น	100.0	50.6	49.4
เป็น	100.0	33.2	66.8
คณะกรรมการชุมชน	100.0	37.0	63.0
ไม่เป็น	100.0	49.2	50.8
เป็น	100.0	32.7	67.3

ตาราง 16 ร้อยละของประชาชน จำแนกตามความคิดเห็นเกี่ยวกับความเข้มแข็งของหมู่บ้าน/ชุมชน ที่ตัวเองอาศัยอยู่
ลักษณะทางประชากร/สังคม การเป็นผู้นำหมู่บ้าน/ชุมชน และการเป็นคณะกรรมการชุมชน

ลักษณะทางประชากร/สังคม ผู้นำหมู่บ้าน/ชุมชน และคณะกรรมการชุมชน	รวม	ความเข้มแข็งของหมู่บ้าน/ชุมชน	
		เข้มแข็ง	ไม่เข้มแข็ง
เพศ	100.0	67.3	32.7
ชาย	100.0	69.1	30.9
หญิง	100.0	65.7	34.3
อายุ	100.0	67.3	32.7
15 - 19 ปี	100.0	74.7	25.3
20 - 29 ปี	100.0	63.9	36.1
30 - 39 ปี	100.0	63.2	36.8
40 - 49 ปี	100.0	66.3	33.7
50 - 59 ปี	100.0	70.5	29.5
60 ปีขึ้นไป	100.0	69.2	30.8
ระดับการศึกษา	100.0	67.3	32.7
ไม่ได้รับการศึกษา	100.0	63.2	36.8
ประถมศึกษา	100.0	70.7	29.3
มัธยมศึกษาตอนต้น	100.0	69.3	30.7
มัธยมศึกษาตอนปลาย / ปวช.	100.0	67.3	32.7
ปวส. ปวท. อนุปริญญา	100.0	64.4	35.6
ปริญญาตรีหรือสูงกว่า	100.0	53.7	46.3

ตาราง 16 ร้อยละของประชาชน จำแนกตามความคิดเห็นเกี่ยวกับความเข้มแข็งของหมู่บ้าน/ชุมชน ที่ตัวเองอาศัยอยู่
ลักษณะทางประชากร/สังคม การเป็นผู้นำหมู่บ้าน/ชุมชน และการเป็นคณะกรรมการชุมชน (ต่อ)

ลักษณะทางประชากร/สังคม ผู้นำหมู่บ้าน/ชุมชน และคณะกรรมการชุมชน	รวม	ความเข้มแข็งของหมู่บ้าน/ชุมชน	
		เข้มแข็ง	ไม่เข้มแข็ง
สถานภาพการทำงาน	100.0	67.3	32.7
ข้าราชการ / พนักงานรัฐวิสาหกิจ	100.0	68.0	32.0
พนักงาน / ลูกจ้างเอกชน	100.0	58.0	42.0
ค้าขาย / ประกอบธุรกิจส่วนตัว	100.0	62.6	37.4
เกษตรกร	100.0	80.4	19.6
รับจ้างทั่วไป / กรรมกร	100.0	66.7	33.3
นักเรียน / นักศึกษา	100.0	71.1	28.9
แม่บ้าน / ข้าราชการบำนาญ / ว่างาน	100.0	61.6	38.4
ผู้นำหมู่บ้าน / ชุมชน	100.0	67.3	32.7
ไม่เป็น	100.0	79.4	20.6
เป็น	100.0	65.5	34.5
คณะกรรมการชุมชน	100.0	67.3	32.7
ไม่เป็น	100.0	76.3	23.7
เป็น	100.0	65.5	34.5

ตาราง 17 ร้อยละของประชาชน จำแนกตามความคิดเห็นเกี่ยวกับการนำหลักปรัชญาเศรษฐกิจพอเพียง มาปฏิบัติ/ปรับใช้ในการดำเนินชีวิตประจำวัน ลักษณะทางประชากร/สังคม การเป็นผู้นำหมู่บ้าน/ชุมชน และการเป็นคณะกรรมการชุมชน

ลักษณะทางประชากร/สังคม ผู้นำหมู่บ้าน/ชุมชน และคณะกรรมการชุมชน	รวม	ระดับการนำหลักปรัชญาเศรษฐกิจพอเพียง มาปฏิบัติ/ปรับใช้ในการดำเนินชีวิตประจำวัน				
		มาก	ปานกลาง	น้อย	ไม่ได้ใช้	ไม่มี
		ความคิดเห็น				
เพศ	100.0	26.8	55.2	10.3	4.4	3.3
ชาย	100.0	28.1	54.5	9.8	4.7	2.9
หญิง	100.0	25.7	55.8	10.8	4.2	3.5
อายุ	100.0	26.8	55.2	10.3	4.4	3.3
15 - 19 ปี	100.0	19.4	48.4	16.3	9.8	6.1
20 - 29 ปี	100.0	16.4	59.1	14.8	6.1	3.6
30 - 39 ปี	100.0	24.6	55.7	10.7	4.8	4.2
40 - 49 ปี	100.0	26.5	57.6	9.5	3.2	3.2
50 - 59 ปี	100.0	30.7	55.0	8.6	3.7	2.0
60 ปีขึ้นไป	100.0	34.3	49.6	8.6	4.3	3.2
ระดับการศึกษา	100.0	26.8	55.2	10.3	4.4	3.3
ไม่ได้รับการศึกษา	100.0	17.2	49.0	16.3	9.4	8.1
ประถมศึกษา	100.0	27.9	55.5	9.4	4.1	3.1
มัธยมศึกษาตอนต้น	100.0	25.0	53.6	11.6	5.4	4.4
มัธยมศึกษาตอนปลาย / ปวช.	100.0	25.5	57.4	10.1	4.0	3.0
ปวส. ปวท. อนุปริญญา	100.0	22.8	56.5	14.0	4.7	2.0
ปริญญาตรีหรือสูงกว่า	100.0	31.6	53.0	9.0	4.0	2.4

ตาราง 17 ร้อยละของประชาชน จำแนกตามความคิดเห็นเกี่ยวกับการนำหลักปรัชญาเศรษฐกิจพอเพียง

มาปฏิบัติ/ปรับใช้ในการดำเนินชีวิตประจำวัน ลักษณะทางประชากร/สังคม

การเป็นผู้นำหมู่บ้าน/ชุมชน และการเป็นคณะกรรมการชุมชน (ต่อ)

ลักษณะทางประชากร/สังคม ผู้นำหมู่บ้าน/ชุมชน และคณะกรรมการชุมชน	รวม	ระดับการนำหลักปรัชญาเศรษฐกิจพอเพียง มาปฏิบัติ/ปรับใช้ในการดำเนินชีวิตประจำวัน				
		มาก	ปานกลาง	น้อย	ไม่ได้ใช้	ไม่มี ความคิดเห็น
		สถานภาพการทำงาน	100.0	26.8	55.2	10.3
ข้าราชการ / พนักงานรัฐวิสาหกิจ	100.0	34.3	55.0	6.9	1.8	2.0
พนักงาน / ลูกจ้างเอกชน	100.0	19.3	58.8	11.7	6.2	4.0
ค้าขาย / ประกอบธุรกิจส่วนตัว	100.0	28.9	54.3	9.4	4.5	2.9
เกษตรกร	100.0	29.9	56.4	9.4	2.0	2.3
รับจ้างทั่วไป / กรรมกร	100.0	19.9	54.8	12.9	7.8	4.6
นักเรียน / นักศึกษา	100.0	19.1	50.2	16.9	8.8	5.0
แม่บ้าน / ข้าราชการบำนาญ / ว่างาน	100.0	27.5	54.0	10.3	4.2	4.0
ผู้นำหมู่บ้าน / ชุมชน	100.0	26.8	55.2	10.3	4.4	3.3
ไม่เป็น	100.0	39.7	54.0	3.8	1.6	0.9
เป็น	100.0	24.9	55.4	11.3	4.9	3.5
คณะกรรมการชุมชน	100.0	26.8	55.2	10.3	4.4	3.3
ไม่เป็น	100.0	40.1	52.1	4.9	2.1	0.8
เป็น	100.0	24.2	55.8	11.3	4.9	3.8