

สำรวจความคิดเห็นของประชาชนเกี่ยวกับโครงการชุมชนพอเพียง พ.ศ. 2554

การสำรวจความคิดเห็นของประชาชนเกี่ยวกับโครงการชุมชนพอเพียง พ.ศ. 2554 มีวัตถุประสงค์ เพื่อรวบรวมข้อมูลเกี่ยวกับการทราบถึงโครงการชุมชนพอเพียง การเข้าไปมีส่วนร่วมประชุมประชาคม ปัญหาและอุปสรรคในการจัดทำโครงการชุมชนพอเพียง ประโยชน์ของโครงการฯ และการนำหลักเศรษฐกิจพอเพียงมาปรับใช้ในการดำเนินชีวิต ตลอดจนข้อคิดเห็นและข้อเสนอแนะ ทั้งนี้เพื่อนำข้อมูลที่ได้จากการสำรวจไปใช้เป็นแนวทางในการติดตาม และประเมินผลการดำเนินงานโครงการดังกล่าวต่อไป ซึ่งปฏิบัติงานเก็บรวบรวมข้อมูล ระหว่าง 18 เมษายน - 6 พฤษภาคม พ.ศ. 2554 โดยทำการสัมภาษณ์สมาชิกในครัวเรือนที่มีอายุตั้งแต่ 15 ปีขึ้นไป ที่เป็นตัวอย่างจำนวนทั้งสิ้น 5,800 ราย แบ่งเป็นประชาชนในเขตเทศบาล จำนวน 2,240 ราย และนอกเขตเทศบาล จำนวน 3,560 ราย ซึ่งสรุปผลการสำรวจที่สำคัญได้ดังนี้

1. การทราบเกี่ยวกับโครงการชุมชนพอเพียง พบว่า ประชาชนส่วนใหญ่ ร้อยละ 78.0 ระบุว่าทราบ โดยส่วนใหญ่ทราบจากสื่อโทรทัศน์มากที่สุด (ร้อยละ 49.4) รองลงมา กำนัน/ผู้ใหญ่บ้าน (ร้อยละ 26.3) ผู้นำชุมชน (ร้อยละ 24.5) และเจ้าหน้าที่ของรัฐ (ร้อยละ 16.5) ในขณะที่ประชาชนรับทราบจากป้ายประกาศ น้อยที่สุดเพียง (ร้อยละ 2.1) ส่วนอีกร้อยละ 22.0 ระบุว่าไม่ทราบเกี่ยวกับโครงการชุมชนพอเพียง

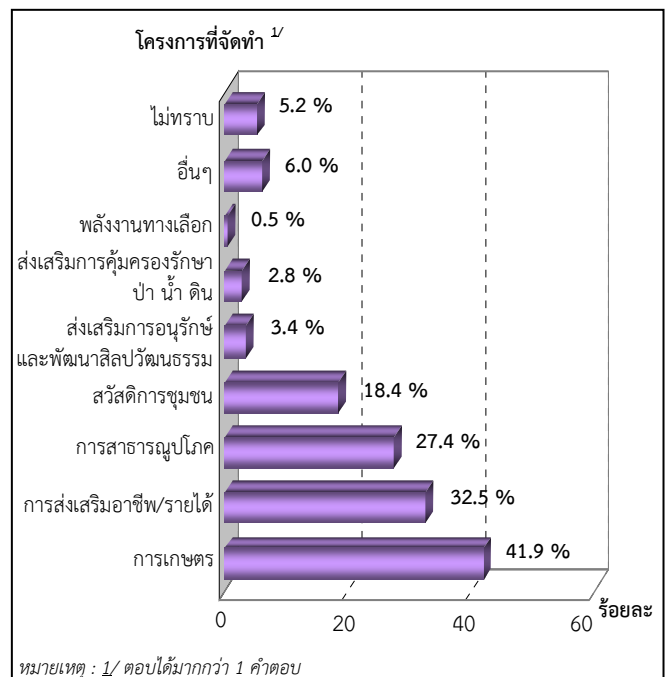
2. การจัดทำโครงการชุมชนพอเพียงในหมู่บ้าน/ชุมชน และการเข้าไปมีส่วนร่วมประชุมประชาคม พบว่า ประชาชนที่ทราบถึงโครงการชุมชนพอเพียง ส่วนใหญ่ ร้อยละ 65.6 ระบุว่าหมู่บ้าน/ชุมชนของตนเองมีการจัดทำโครงการชุมชนพอเพียง โดยได้เข้าไปมีส่วนร่วมในการประชุมประชาคม ร้อยละ 50.0 และไม่ได้เข้าไปร่วม ร้อยละ 15.6 ส่วนอีกร้อยละ 12.8 ระบุว่าหมู่บ้าน/ชุมชนของตนเองไม่มีการจัดทำโครงการชุมชนพอเพียง สำหรับอีกร้อยละ 21.6 ระบุว่าไม่ทราบ

ตาราง 1 ร้อยละของประชาชนที่ทราบถึงโครงการชุมชนพอเพียง จำแนกตามการมีกรจัดทำโครงการชุมชนพอเพียงในหมู่บ้าน/ชุมชน และการเข้าไปมีส่วนร่วมประชุมประชาคม เป็นรายภาค

ภาค	รวม	มีการจัดทำโครงการชุมชนพอเพียง			ไม่มี	ไม่ทราบ
		การประชุมประชาคม				
		รวม	เข้าร่วม	ไม่เข้าร่วม		
ทั่วประเทศ	100.0	65.6	50.0	15.6	12.8	21.6
กรุงเทพมหานคร	100.0	44.2	27.7	16.5	24.5	31.3
กลาง (ยกเว้น กทม.)	100.0	66.6	48.7	17.9	7.3	26.1
เหนือ	100.0	78.9	66.7	12.2	7.1	14.0
ตะวันออกเฉียงเหนือ	100.0	82.0	68.0	14.0	6.6	11.4
ใต้	100.0	64.0	45.3	18.7	10.8	25.2

3. โครงการที่หมู่บ้าน/ชุมชนคัดเลือกเพื่อดำเนินการ พบว่า ประชาชนที่หมู่บ้าน/ชุมชนมีการจัดทำโครงการชุมชนพอเพียงได้คัดเลือกโครงการที่จะดำเนินการ คือ การเกษตร ร้อยละ 41.9 การส่งเสริมอาชีพ/รายได้ การมีงานทำ ร้อยละ 32.5 และการสาธารณสุข/โรค ร้อยละ 27.4 สวัสดิการชุมชน ร้อยละ 18.4 การสนับสนุนและส่งเสริมการอนุรักษ์ และพัฒนาศิลปวัฒนธรรมและภูมิปัญญาท้องถิ่น ร้อยละ 3.4 ส่วนการสนับสนุนและส่งเสริมการคุ้มครองรักษา ป่า น้ำ ดิน ร้อยละ 2.8 สำหรับการสนับสนุนและส่งเสริมการอนุรักษ์พลังงาน หรือพลังงานทดแทน หรือพลังงานทางเลือก ร้อยละ 0.5

แผนภูมิ 1 ร้อยละของประชาชนที่หมู่บ้าน/ชุมชนมีการจัดทำโครงการชุมชนพอเพียง จำแนกตามโครงการที่จัดทำ



4. โครงการชุมชนพอเพียงที่หมู่บ้าน/ชุมชนจัดทำขึ้นตรงตามความต้องการ พบว่า ประชาชนที่หมู่บ้าน/ชุมชนมีการจัดทำโครงการชุมชนพอเพียง ส่วนใหญ่ ร้อยละ 81.3 ระบุว่าตรงตามความต้องการ มีเพียงร้อยละ 18.7 ระบุว่าไม่ตรงตามความต้องการ (โดยได้ให้เหตุผล คือ ความต้องการของคนในหมู่บ้าน/ชุมชนมีหลากหลาย และขาดความเข้าใจเกี่ยวกับการดำเนินงานโครงการ เป็นต้น)

5. ความโปร่งใสของการคัดเลือกโครงการชุมชนพอเพียง พบว่า ประชาชนที่หมู่บ้าน/ชุมชนมีการจัดทำโครงการชุมชนพอเพียง ระบุว่าโครงการที่เลือกมีความโปร่งใส

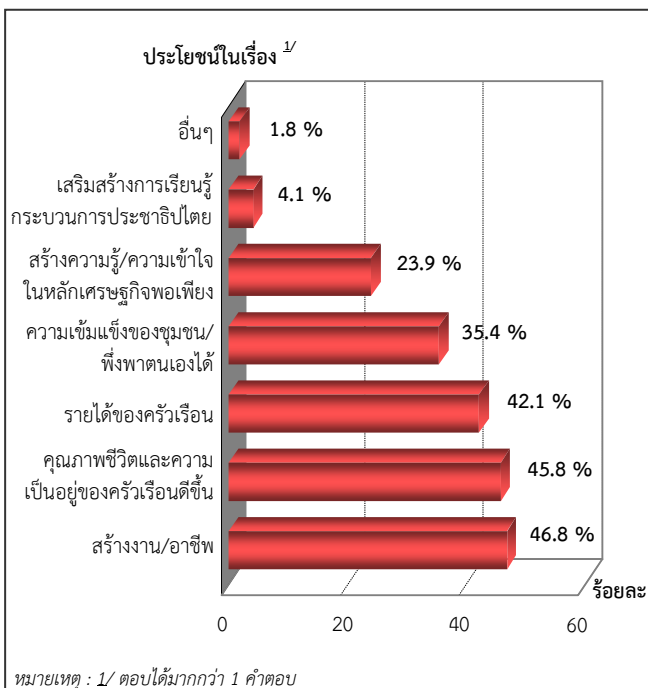
ร้อยละ 76.4 ส่วนที่ระบุว่าไม่มีความโปร่งใส มีเพียงร้อยละ 3.9 และอีกร้อยละ 19.7 ระบุว่าไม่มีความคิดเห็น

**6. วิธีการดำเนินงานโครงการชุมชนพอเพียงของหมู่บ้าน/ชุมชน** พบว่า ประชาชนที่หมู่บ้าน/ชุมชนมีการจัดทำโครงการชุมชนพอเพียง ร้อยละ 41.9 ระบุว่าวิธีการดำเนินงานโครงการชุมชนพอเพียงทำเองทั้งหมด ร้อยละ 20.5 ระบุว่าทำได้แต่ต้องมีคนแนะนำ/ให้คำปรึกษา ร้อยละ 13.7 ระบุว่าทำเองได้แต่ต้องขอความช่วยเหลือจากหลายหน่วยงาน ร้อยละ 2.2 ระบุว่าทำเองไม่ได้ต้องให้หน่วยงานอื่นทำ ร้อยละ 1.0 ระบุอื่นๆ และร้อยละ 20.7 ระบุไม่ทราบ

**7. ปัญหาและอุปสรรคในการดำเนินการ** พบว่า ประชาชนที่หมู่บ้าน/ชุมชนมีการจัดทำโครงการชุมชนพอเพียง ประมาณ ร้อยละ 47.1 ระบุว่าไม่มีปัญหา/อุปสรรคในการดำเนินโครงการ ส่วนผู้ที่ระบุว่ามีปัญหา มีร้อยละ 37.9 (ซึ่งมีปัญหา/อุปสรรค ได้แก่ งบประมาณได้มาไม่พอเพียง/งบน้อยไป และขาดความรู้ความไม่เข้าใจในโครงการ เป็นต้น) และไม่ทราบ ร้อยละ 15.0

**8. ประโยชน์ของโครงการชุมชนพอเพียง** พบว่า ประชาชน ร้อยละ 46.8 เห็นว่ามีประโยชน์ในด้านการสร้างงาน/อาชีพมากที่สุด รองลงมาคุณภาพชีวิตและความเป็นอยู่ของครัวเรือนดีขึ้น ร้อยละ 45.8 และรายได้ของครัวเรือน ร้อยละ 42.1 ความเข้มแข็งของชุมชน/พึ่งพาตนเองได้ ร้อยละ 35.4 สร้างความรู้/ความเข้าใจในหลักเศรษฐกิจพอเพียง ร้อยละ 23.9 เสริมสร้างการเรียนรู้กระบวนการประชาธิปไตย ร้อยละ 4.1 และอื่นๆ ร้อยละ 1.8

**แผนภูมิ 2** ร้อยละของประชาชนที่หมู่บ้าน/ชุมชนมีการจัดทำโครงการชุมชนพอเพียง จำแนกตามความคิดเห็นเกี่ยวกับประโยชน์ของโครงการชุมชนพอเพียง



**9. ความพึงพอใจของประชาชนต่อโครงการชุมชนพอเพียง** พบว่า ประชาชนที่หมู่บ้าน/ชุมชนมีการจัดทำโครงการชุมชนพอเพียง ระบุว่าพึงพอใจในระดับมาก ร้อยละ 28.8 และพึงพอใจในระดับปานกลาง ร้อยละ 58.5 ส่วนผู้ที่ระบุว่าพึงพอใจน้อย ร้อยละ 9.5 และไม่พึงพอใจ มีเพียงร้อยละ 3.2

**10. ความเข้มแข็งของหมู่บ้าน/ชุมชน** จากการสอบถามเกี่ยวกับความเข้มแข็งของหมู่บ้าน/ชุมชนที่ตัวเองอาศัยอยู่นั้น พบว่า ประชาชนส่วนใหญ่ ร้อยละ 67.3 ระบุว่าหมู่บ้าน/ชุมชนที่ตัวเองอาศัยอยู่มีความเข้มแข็ง ส่วนอีกร้อยละ 32.7 ระบุว่าไม่เข้มแข็ง โดยยังขาดในเรื่องความสามัคคีและการให้ความร่วมมือ (ร้อยละ 20.1) รองลงมารายได้ในการยังชีพ (ร้อยละ 9.8) ความไว้วางใจกัน (ร้อยละ 9.0) การเอื้อเฟื้อเผื่อแผ่ (ร้อยละ 6.4) ความสามารถในการพึ่งพาตนเอง (ร้อยละ 6.0) การรวมกลุ่มกันเพื่อปกป้องผลประโยชน์ (ร้อยละ 4.5) การศึกษา/ความรู้ (ร้อยละ 3.9) สุขภาพอนามัย (ร้อยละ 3.7) สภาพแวดล้อมที่ดีในการดำเนินชีวิต (ร้อยละ 3.5) การรับรู้ข้อมูลข่าวสารของภาครัฐ (ร้อยละ 2.9) การมีงานทำที่ดี มีความมั่นคงและปลอดภัย (ร้อยละ 2.0) ชีวิตครอบครัวที่มีความรักและความอบอุ่น (ร้อยละ 0.7) และอื่นๆ (ร้อยละ 0.9)

**11. การนำหลักปรัชญาเศรษฐกิจพอเพียงมาปรับใช้การดำเนินชีวิต** พบว่า ประชาชน ร้อยละ 55.2 ระบุว่านำมาปรับใช้ในระดับปานกลาง และร้อยละ 26.8 ระบุว่านำมาปรับใช้ในระดับมาก ส่วนผู้ที่ระบุว่านำมาปรับใช้ในระบายน้อยถึงไม่ได้ใช้เลย มีเพียงร้อยละ 14.7 และไม่มีความคิดเห็น ร้อยละ 3.3

**12. ข้อคิดเห็นและข้อเสนอแนะ** ประชาชนประมาณ ร้อยละ 18.6 ได้ให้ข้อคิดเห็นและข้อเสนอแนะต่อโครงการฯ และการนำหลักเศรษฐกิจพอเพียงมาปรับใช้ในเรื่องที่สำคัญๆ ได้แก่ ควรดำรงชีวิตให้ถูกหลัก/รู้จักพอมีพอกิน/ประหยัด/ไม่สร้างหนี้ ควรดำเนินการโครงการอย่างต่อเนื่อง ควรนำหลักเศรษฐกิจพอเพียงมาใช้อย่างจริงจัง และส่งเสริมกิจกรรมการผลิตเบื้องต้นเพื่อลดค่าใช้จ่ายในแต่ละครัวเรือน เช่น ปลูกพืชผักสวนครัว เป็นต้น