

สำรวจความคิดเห็นของประชาชนเกี่ยวกับ
โครงการเช็คช่วยชาติ พ.ศ. 2552



สํานักงานสถิติแห่งชาติ

สำรวจความคิดเห็นของประชาชนเกี่ยวกับ โครงการเช็คช่วยชาติ พ.ศ. 2552



หน่วยงานเจ้าของเรื่อง

กลุ่มสถิติเพื่อการบริหารงานภาครัฐ 2 สำนักสถิติสาธารณสมบัติ

สำนักงานสถิติแห่งชาติ กระทรวงเทคโนโลยีสารสนเทศและการสื่อสาร

โทรศัพท์ 0 2281 0333 ต่อ 1702 , 1704 โทรสาร 0 2282 1122

ไปรษณีย์อิเล็กทรอนิกส์ E-mail: popinion@nso.go.th

เผยแพร่โดย

สำนักสถิติพยากรณ์

สำนักงานสถิติแห่งชาติ

ถนนหลานหลวง เขตป้อมปราบศัตรูพ่าย กทม. 10100

โทร. 0 2281 0333 ต่อ 1410, 1411

โทรสาร 0 2281 6438

ไปรษณีย์อิเล็กทรอนิกส์ service@nso.go.th

ปีที่พิมพ์

2552

คำนำ

จากการที่รัฐบาลได้จัดทำโครงการเช็คช่วยชาติ ซึ่งเป็นนโยบายกระตุ้นเศรษฐกิจในระยะเร่งด่วน โดยให้เงินช่วยเหลือค่าครองชีพแก่ผู้มีรายได้น้อยกว่าเดือนละ 15,000 บาท และจ่ายเป็น “เช็คช่วยชาติ” ทยอยละ 2,000 บาท เพื่อช่วยบรรเทาความเดือดร้อนของผู้มีรายได้น้อย และผู้ว่างงาน รวมทั้งเพื่อสร้างกำลังซื้อให้กับประชาชนได้มีส่วนช่วยกระตุ้นเศรษฐกิจให้เกิดการหมุนเวียนในประเทศอย่างทั่วถึงนั้น สำนักงานสถิติแห่งชาติ ได้ดำเนินการสำรวจความคิดเห็นของประชาชนเกี่ยวกับโครงการเช็คช่วยชาติ พ.ศ. 2552 โดยสอบถามจากผู้มีอายุ 18 ปีขึ้นไป ที่อาศัยอยู่ในเขตเทศบาล ทั่วประเทศ ผลการสำรวจมีสาระสำคัญ ดังนี้ มีประชาชนที่มีสิทธิ์รับเช็คช่วยชาติ ร้อยละ 50.2 และมีผู้นำเช็คไปใช้จ่ายแล้วถึงร้อยละ 95.3 ของผู้ที่ได้รับเช็คไปแล้ว ส่วนใหญ่นำไปซื้อสินค้าอุปโภค-บริโภคที่จำเป็น ร้อยละ 71.5 ใช้ชำระหนี้ ร้อยละ 11.4 เป็นต้น

สำหรับวิธีการแก้ปัญหาในการกระตุ้นเศรษฐกิจของชาติให้ดีขึ้นนั้น มีประชาชนร้อยละ 42.8 ได้ให้ข้อเสนอแนะเกี่ยวกับวิธีการแก้ปัญหา ดังนี้ ควบคุมราคาสินค้าอุปโภค-บริโภคเพื่อให้ประชาชนมีความสามารถในการใช้จ่ายมากขึ้น ร้อยละ 6.8 แก้ไขปัญหาการว่างงาน สร้างอาชีพให้คนมีรายได้น้อย ร้อยละ 6.2 แจกเช็คอย่างต่อเนื่องหรือเพิ่มจำนวนเงินที่แจก ร้อยละ 5.7 เป็นต้น

สำนักงานสถิติแห่งชาติ ได้ตระหนักถึงความจำเป็นที่จะต้องมามีข้อมูลดังกล่าว เพื่อให้รัฐบาลและหน่วยงานต่างๆ ที่เกี่ยวข้องได้นำข้อมูลไปใช้เป็นแนวทางในการติดตามนโยบาย ประเมินผล และปรับปรุงการดำเนินงานโครงการดังกล่าวต่อไป

สารบัญ

	หน้า
คำนำ	ค
บทสรุปสำหรับผู้บริหาร	ง
สารบัญแผนภูมิ	ญ
สารบัญตาราง	ฎ
บทที่ 1 บทนำ	
1.1 ความเป็นมา	1
1.2 วัตถุประสงค์	1
1.3 คุ้มครอง	1
บทที่ 2 ระเบียบวิธีสถิติ	
2.1 แผนการสุ่มตัวอย่าง	3
2.2 วิธีการเก็บรวบรวมข้อมูล	4
2.3 การนำเสนอผลการสำรวจ	4
บทที่ 3 สรุปผลการสำรวจ	
3.1 การรับทราบเกี่ยวกับโครงการเช็คช่วยชาติ.....	5
3.2 สิทธิในการได้รับเช็คช่วยชาติ.....	5
3.2.1 การมีสิทธิได้รับเช็ค.....	5
3.2.2 ประเภทของผู้มีสิทธิรับเช็ค.....	6
3.2.3 การทราบกำหนดลงทะเบียนใช้สิทธิรับเช็ค.....	7
3.2.4 การได้รับเช็ค.....	8
3.2.5 การรับทราบกำหนดอายุเช็ค.....	9
3.3 การใช้จ่ายเงินจากเช็คที่ได้รับ.....	10
3.3.1 การใช้จ่ายเงินจากเช็ค.....	10
3.3.2 วิธีการใช้จ่ายเงินจากเช็ค.....	10
3.3.3 ประเภทของการใช้จ่ายเช็ค.....	12
3.3.4 การใช้จ่ายเงินเมื่อมีเช็คช่วยชาติ.....	13
3.3.5 ระยะเวลาการใช้จ่ายเงินที่ได้รับจากเช็ค.....	13
3.3.6 การผ่อนคลายความเดือดร้อนด้านการเงิน.....	14

สารบัญ (ต่อ)

	หน้า
3.4 ความพึงพอใจต่อโครงการเช็คช่วยชาติ.....	15
3.5 ความคิดเห็นเกี่ยวกับการช่วยกระตุ้นเศรษฐกิจในประเทศจากเงินช่วยเหลือค่าครองชีพ.....	17
3.6 ข้อคิดเห็น/ข้อเสนอแนะ.....	18
3.6.1 ความเหมาะสมเกี่ยวกับการบริหารจัดการเบิกจ่ายเช็ค.....	18
3.6.2 วิธีการแก้ปัญหาในการกระตุ้นเศรษฐกิจของชาติให้ดีขึ้น	21
ตารางสถิติ	
สารบัญตารางสถิติ	25

สารบัญแนภูมิ

	หน้า
แผนภูมิ ก ร้อยละของประชาชนในเขตเทศบาล จำแนกตามการรับทราบโครงการเช็คช่วยชาติ และภาค	5
แผนภูมิ ข ร้อยละของประชาชนในเขตเทศบาลที่มีสิทธิ์รับเช็คช่วยชาติ จำแนกตามการทราบ กำหนดลงทะเบียนใช้สิทธิ์รับเช็ค และภาค	7
แผนภูมิ ค ร้อยละของประชาชนในเขตเทศบาลที่มีสิทธิ์รับเช็คช่วยชาติ จำแนกตามการได้รับเช็ค	8
แผนภูมิ ชม ร้อยละของประชาชนในเขตเทศบาลที่มีสิทธิ์รับเช็คช่วยชาติ จำแนกตามการทราบ กำหนดอายุของเช็ค และภาค	9
แผนภูมิ ง ร้อยละของประชาชนในเขตเทศบาลที่ได้รับเช็คช่วยชาติแล้ว จำแนกตามการใช้จ่ายเงินจากเช็ค และภาค	10
แผนภูมิ จ ร้อยละของประชาชนในเขตเทศบาล จำแนกตามความพึงพอใจต่อการให้ความช่วยเหลือ ค่าครองชีพ จากโครงการเช็คช่วยชาติ	15
แผนภูมิ ฉ ร้อยละของประชาชนในเขตเทศบาลที่มีสิทธิ์รับเช็คช่วยชาติ จำแนกตามความคิดเห็น เกี่ยวกับความเหมาะสมในการบริหารจัดการเบิกจ่ายเช็คช่วยชาติ	18

สารบัญตาราง

	หน้า	
ตาราง ก	ร้อยละของประชาชนในเขตเทศบาล จำแนกตามการมีสิทธิรับ “เช็คช่วยชาติ ฝ่าวิกฤตเศรษฐกิจโลก” และภาค	6
ตาราง ข	ร้อยละของประชาชนในเขตเทศบาลที่มีสิทธิรับเช็คช่วยชาติ จำแนกตามประเภทผู้มีสิทธิรับเช็ค และภาค	7
ตาราง ค	ร้อยละของประชาชนในเขตเทศบาลที่มีสิทธิรับเช็คช่วยชาติ จำแนกตามการได้รับเช็ค และภาค	9
ตาราง ชม	ร้อยละของประชาชนในเขตเทศบาลที่ได้รับเช็คช่วยชาติแล้ว จำแนกตามการใช้เงินจากเช็ค และวิธีการใช้เงิน และภาค	11
ตาราง ง	ร้อยละของประชาชนในเขตเทศบาลที่มีการใช้เงินจากเช็คแล้ว จำแนกตามประเภทของการนำเช็คไปใช้ และภาค	12
ตาราง จ	ร้อยละของประชาชนในเขตเทศบาลที่มีการใช้เงินจากเช็คแล้ว จำแนกตามการใช้จ่ายเงินเมื่อมีเช็คช่วยชาติ และภาค	13
ตาราง ฉ	ร้อยละของประชาชนในเขตเทศบาลที่มีการใช้เงินจากเช็คแล้ว จำแนกตามระยะเวลาในการใช้จ่ายเงินทั้งหมดที่ได้รับจากเช็คช่วยชาติ และภาค	14
ตาราง ช	ร้อยละของประชาชนในเขตเทศบาลที่มีสิทธิรับเช็ค จำแนกตามการผ่อนคลายความเดือดร้อนด้านการเงินเมื่อได้รับเงินช่วยเหลือค่าครองชีพ จากโครงการเช็คช่วยชาติ และภาค	14
ตาราง ซ	ร้อยละของประชาชนในเขตเทศบาล จำแนกตามความพึงพอใจต่อการให้ความช่วยเหลือค่าครองชีพ จากโครงการเช็คช่วยชาติ และภาค	16
ตาราง ฌ	ร้อยละของประชาชนในเขตเทศบาล จำแนกตามความคิดเห็นเกี่ยวกับการช่วยกระตุ้นเศรษฐกิจในประเทศจากเงินช่วยเหลือค่าครองชีพ และภาค	17
ตาราง ฎ	ร้อยละของประชาชนในเขตเทศบาลที่มีสิทธิรับเช็คช่วยชาติ จำแนกตามความคิดเห็นเกี่ยวกับความเหมาะสมในการบริหารจัดการเบิกจ่ายเช็ค และภาค	19
ตาราง ฏ	ร้อยละของประชาชนในเขตเทศบาล จำแนกตามวิธีการแก้ปัญหาในการกระตุ้นเศรษฐกิจของชาติให้ดีขึ้น	22

บทที่ 1

บทนำ

1.1 ความเป็นมาและวัตถุประสงค์

จากปัญหาวิกฤตเศรษฐกิจที่เกิดขึ้นในโลก ได้ส่งผลกระทบต่อวิกฤตเศรษฐกิจไทย โดยเฉพาะส่งผลกระทบต่อผู้มีรายได้น้อย รัฐบาลจึงได้มีนโยบายกระตุ้นเศรษฐกิจเร่งด่วน โดยให้จ่ายเงินช่วยเหลือค่าครองชีพแก่ผู้มีรายได้น้อยซึ่งมีรายได้ต่ำกว่าเดือนละ 15,000 บาท ซึ่งได้แก่ บุคลากรภาครัฐ ผู้ประกันตนตามกฎหมายว่าด้วยการประกันสังคม และกลุ่มบุคคลอื่นอีก 6 กลุ่ม ตามที่คณะรัฐมนตรีมีมติเห็นชอบเมื่อวันที่ 17 มีนาคม 2552 โดยจ่ายเงินเป็น“เช็คช่วยชาติ” ให้รายละ 2,000 บาท เพื่อช่วยบรรเทาความเดือดร้อนของประชาชนผู้มีรายได้น้อย และผู้ว่างงาน รวมทั้งเพื่อสร้างกำลังใจให้กับประชาชนได้มีส่วนร่วมช่วยกระตุ้นเศรษฐกิจให้เกิดการหมุนเวียนในประเทศอย่างทั่วถึง และช่วยพยุงเศรษฐกิจในช่วงที่หดตัวให้เกิดการขับเคลื่อนไปได้

สำนักงานสถิติแห่งชาติ ได้จัดทำสำรวจความคิดเห็นของประชาชนเกี่ยวกับโครงการเช็คช่วยชาติ พ.ศ. 2552 โดยเก็บรวบรวมข้อมูลความคิดเห็นจากประชาชนที่มีอายุ 18 ปีขึ้นไป เกี่ยวกับสิทธิการได้รับเช็คการนำเงินที่ได้รับไปใช้ ระยะเวลาของการใช้จ่ายเงิน ความพึงพอใจต่อโครงการ และข้อคิดเห็น/ข้อเสนอแนะต่างๆ เพื่อเป็นข้อมูลให้รัฐบาลและหน่วยงานที่เกี่ยวข้องนำไปใช้เป็นแนวทางในการติดตามนโยบาย ประเมินผล และปรับปรุงการดำเนินงานของโครงการดังกล่าวต่อไป

1.2 คุ่มรวม

ประชาชนที่มีอายุ 18 ปีขึ้นไป ที่อาศัยอยู่ในเขตเทศบาลทั่วประเทศ

1.3 คำอธิบาย

1. ผู้ประกันตนตามกฎหมายว่าด้วยการประกันสังคมที่มีสิทธิ์รับเช็ค หมายถึง ผู้ประกันตนที่อยู่ในระบบประกันสังคมตามมาตรา 33 38 39 และ 40 ในพระราชบัญญัติประกันสังคม พ.ศ. 2533

2. บุคลากรภาครัฐ ประกอบด้วย ข้าราชการพลเรือน ข้าราชการพลเรือนในสถาบันอุดมศึกษา ข้าราชการครู และบุคลากรทางการศึกษา ข้าราชการทหาร ตำรวจ ลูกจ้างประจำ ลูกจ้างชั่วคราว (เฉพาะงบบุคลากร) ข้าราชการบำนาญ กำนัน ผู้ใหญ่บ้าน แพทย์ประจำตำบล สารวัตรกำนัน ผู้ช่วยผู้ใหญ่บ้านฝ่ายปกครอง ผู้ช่วยผู้ใหญ่บ้าน ฝ่ายรักษาความสงบ สมาชิกกองอาสารักษาดินแดง อาสาสมัครทหารพราน และเจ้าหน้าที่ของรัฐอื่น ๆ ที่มีรายได้ต่ำกว่า 15,000 บาทต่อเดือน

3. กลุ่มบุคคล 6 กลุ่ม (ที่คณะรัฐมนตรีมีมติเห็นชอบ เมื่อวันที่ 17 มีนาคม 2552) ได้แก่ บุคลากรในองค์กรปกครองส่วนท้องถิ่น บุคลากรขององค์กรตามรัฐธรรมนูญ ทหารเกณฑ์ของกระทรวงกลาโหม บุคลากรของหน่วยงานรูปแบบพิเศษ (องค์กรมหาชน) พนักงานรัฐวิสาหกิจ ครูและบุคลากรด้านการศึกษา ในโรงเรียนเอกชน

บทที่ 2

ระเบียบวิธีสถิติ

2.1 แผนการสุ่มตัวอย่าง

แผนการสุ่มตัวอย่างที่ใช้เป็นแบบ Stratified Three - Stage Sampling โดยมีภาคเป็นสตราตัม ซึ่งมีทั้งสิ้น 5 สตราตัม คือ กรุงเทพมหานคร ภาคกลาง (ยกเว้น กทม.) ภาคเหนือ ภาคตะวันออกเฉียงเหนือ และภาคใต้ โดยมีชุมรุมอาคาร (ในเขตเทศบาล) เป็นหน่วยตัวอย่างชั้นที่หนึ่ง ครั้วเรือนส่วนบุคคลเป็นหน่วยตัวอย่างชั้นที่สอง และสมาชิกที่มีอายุ 18 ปีขึ้นไป เป็นหน่วยตัวอย่างชั้นที่สาม

การเลือกหน่วยตัวอย่างชั้นที่หนึ่ง

ในแต่ละภาค ทำการเลือกชุมรุมอาคารตัวอย่าง อย่างอิสระต่อกัน โดยใช้ความน่าจะเป็นในการเลือกเป็นปฏิภาคกับจำนวนครั้วเรือนของชุมรุมอาคารนั้น ๆ ได้จำนวนตัวอย่างทั้งสิ้น 390 ชุมรุมอาคาร จากทั้งสิ้น 42,593 ชุมรุมอาคาร กระจายไปตามภาค เป็นดังนี้

ภาค	ในเขตเทศบาล
1. กรุงเทพมหานคร	78
2. กลาง (ยกเว้น กทม.)	78
3. เหนือ	78
4. ตะวันออกเฉียงเหนือ	78
5. ใต้	78
รวมทั้งราชอาณาจักร	390

การเลือกหน่วยตัวอย่างชั้นที่สอง

ในขั้นนี้เป็นการเลือกครั้วเรือนตัวอย่างที่มีสมาชิกอายุ 18 ปีขึ้นไป ด้วยวิธีการสุ่มแบบมีระบบ โดยกำหนดให้เลือก 20 ครั้วเรือนตัวอย่างต่อชุมรุมอาคาร ได้จำนวนครั้วเรือนตัวอย่างทั้งสิ้น 7,800 ครั้วเรือน กระจายไปในแต่ละภาคเป็นดังนี้

ภาค	ในเขตเทศบาล
1. กรุงเทพมหานคร	1,560
2. กลาง (ยกเว้น กทม.)	1,560
3. เหนือ	1,560
4. ตะวันออกเฉียงเหนือ	1,560
5. ใต้	1,560
รวมทั้งราชอาณาจักร	7,800

การเลือกหน่วยตัวอย่างขั้นที่สอง

ในแต่ละครัวเรือนตัวอย่าง ได้ทำการเลือกสมาชิกในครัวเรือนที่มีอายุ 18 ปีขึ้นไป ครัวเรือนละ 1 คน เพื่อทำการสัมภาษณ์ ได้จำนวนหน่วยตัวอย่างทั้งสิ้น 7,800 คน

2.2 วิธีการเก็บรวบรวมข้อมูล

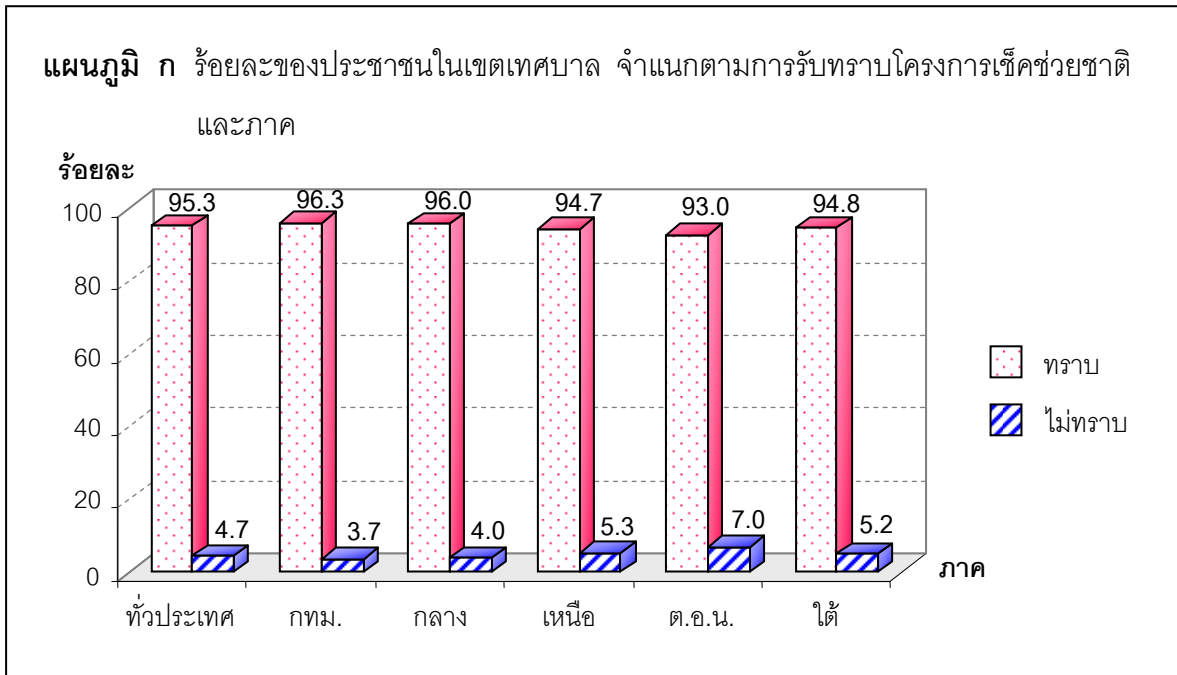
การเก็บรวบรวมข้อมูล ใช้วิธีส่งเจ้าหน้าที่ของสำนักงานสถิติแห่งชาติ ไปทำการสัมภาษณ์สมาชิกในครัวเรือนตัวอย่างที่มีอายุระหว่าง 18 ปีขึ้นไป ครัวเรือนละ 1 ราย ให้กระจายตามเพศ อายุ และสถานภาพการทำงาน ระหว่างวันที่ 19 – 30 พฤษภาคม 2552

2.3 การนำเสนอผลการสำรวจ

เสนอผลการสำรวจในระดับกรุงเทพมหานคร ภาค และทั่วประเทศ (เฉพาะในเขตเทศบาล) ในรูปของร้อยละ

บทที่ 3 สรุปผลการสำรวจ

3.1 การรับทราบเกี่ยวกับโครงการเช็คช่วยชาติ



จากผลการสำรวจ ประชาชนที่อาศัยอยู่ในเขตเทศบาลโดยรวมในทุกภาค ระบุว่ารับทราบเกี่ยวกับโครงการเช็คช่วยชาติ ร้อยละ 95.3 และไม่ทราบร้อยละ 4.7

เมื่อพิจารณาเป็นรายภาค กรุงเทพมหานคร มีประชาชนที่รับทราบโครงการนี้ในสัดส่วนสูงสุด ร้อยละ 96.3 รองลงมาเป็นภาคกลาง ร้อยละ 96.0 สำหรับภาคใต้และภาคเหนือ มีสัดส่วนของผู้ที่รับทราบโครงการนี้ไม่แตกต่างกัน คือ ร้อยละ 94.8 และ 94.7 และภาคตะวันออกเฉียงเหนือ ร้อยละ 93.0 ดังแผนภูมิ

3.2 สิทธิในการได้รับเช็คช่วยชาติ

3.2.1 การมีสิทธิได้รับเช็ค

ประชาชนที่อาศัยอยู่ในเขตเทศบาลโดยรวมร้อยละ 50.2 ระบุว่า มีสิทธิได้รับเช็คช่วยชาติ และร้อยละ 47.2 ระบุว่า ไม่มีสิทธิได้รับเช็คเลย ส่วนที่ไม่มีสิทธิได้รับเช็คแต่ได้ใช้สิทธิ์นั้น โดยได้เช็คจากญาติพี่น้อง หรือเก็บเช็คได้) มีเพียงร้อยละ 0.8 และที่ระบุว่า ไม่ทราบมีร้อยละ 1.8 ดังตาราง

เมื่อพิจารณาเป็นรายภาค พบว่า ภาคที่มีประชาชนที่มีสิทธิได้รับเช็คช่วยชาติในสัดส่วนสูงกว่า ร้อยละ 50 คือ ภาคกลาง ร้อยละ 59.3 ภาคใต้ ร้อยละ 52.8 กรุงเทพมหานคร ร้อยละ 50.5 ส่วนภาคเหนือและภาคตะวันออกเฉียงเหนือ มีผู้ที่มีสิทธิได้รับเช็ค ร้อยละ 44.0 และร้อยละ 39.4 ตามลำดับ และเมื่อพิจารณาในกลุ่มที่ไม่มีสิทธิได้รับเช็คแต่ได้ใช้สิทธิในเช็คนั้น พบว่า กรุงเทพมหานครและภาคเหนือ มีสัดส่วนเท่ากันคือ ร้อยละ 1.0 เป็นต้น

ตาราง ก ร้อยละของประชาชนในเขตเทศบาล จำแนกตามการมีสิทธิรับ “เช็คช่วยชาติ ฝ่าวิกฤตเศรษฐกิจโลก” และภาค

การมีสิทธิรับ “เช็คช่วยชาติ ฝ่าวิกฤตเศรษฐกิจโลก”	ทั่วประเทศ	ภาค				
		กทม.	กลาง (ยกเว้น กทม.)	เหนือ	ตะวันออกเฉียงเหนือ	ใต้
รวม	100.0	100.0	100.0	100.0	100.0	100.0
• มีสิทธิ	50.2	50.5	59.3	44.0	39.4	52.8
• ไม่มีสิทธิ	47.2	47.6	38.1	52.1	57.7	44.7
• ไม่มีสิทธิ แต่ได้ใช้สิทธิ (เช่น ขอซื้อเช็คต่อจากผู้อื่น ฯลฯ)	0.8	1.0	0.8	1.0	0.3	0.5
• ไม่ทราบ	1.8	0.9	1.8	2.9	2.6	2.0

3.2.2 ประเภทของผู้มีสิทธิรับเช็ค

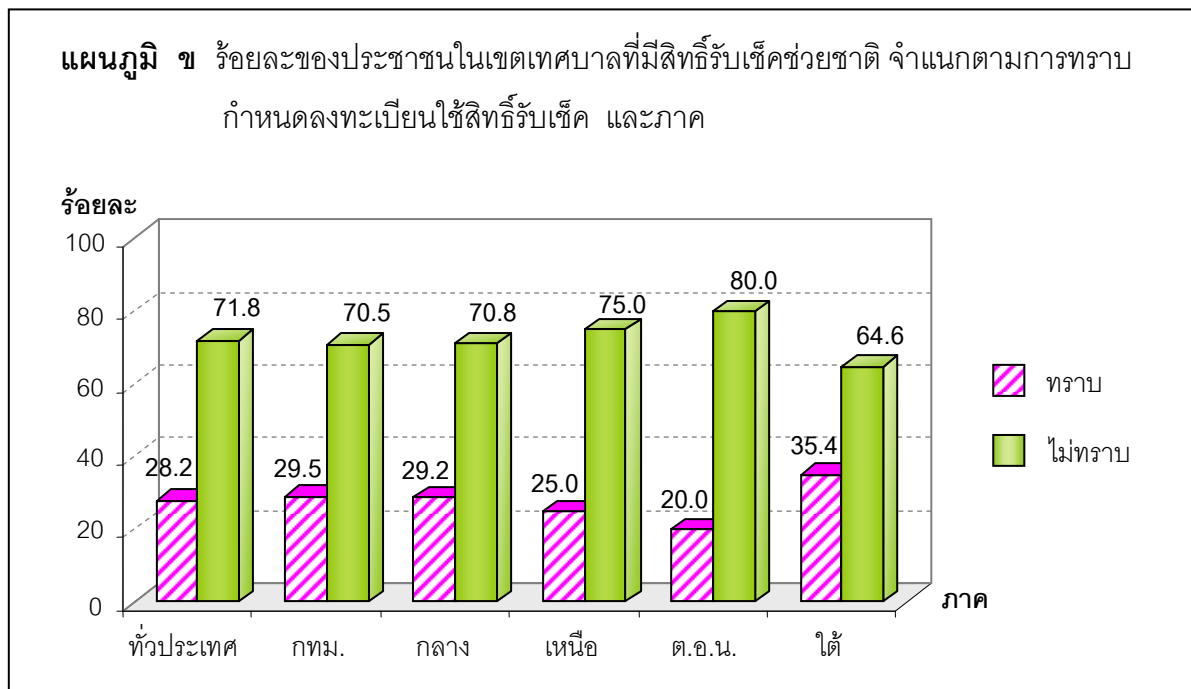
เมื่อสอบถามประชาชนเฉพาะที่มีสิทธิรับเช็คช่วยชาติ พบว่า ร้อยละ 80.9 เป็นผู้ประกันตนตามกฎหมายว่าด้วยการประกันสังคมที่มีสิทธิรับเช็ค ร้อยละ 15.0 เป็นบุคลากรภาครัฐ ร้อยละ 3.5 เป็นกลุ่มบุคคล 6 กลุ่ม (ตามมติ ครม. เมื่อ 17 มี.ค.2552) และอื่นๆ อีกร้อยละ 0.6 ดังตาราง

เมื่อพิจารณาเป็นรายภาค กรุงเทพมหานคร มีผู้ที่มีสิทธิรับเช็คช่วยชาติที่เป็นผู้ประกันตนตามกฎหมายว่าด้วยการประกันสังคมที่มีสิทธิรับเช็ค ในสัดส่วนสูงสุด ร้อยละ 86.8 รองลงมาเป็นภาคกลาง ภาคใต้ ภาคเหนือ และภาคตะวันออกเฉียงเหนือ ร้อยละ 83.4 77.4 74.1 และร้อยละ 68.2 ตามลำดับ

ตาราง ข ร้อยละของประชาชนในเขตเทศบาลที่มีสิทธิ์รับเช็คช่วยชาติ จำแนกตามประเภทผู้มีสิทธิ์รับเช็ค และภาค

ประเภทผู้มีสิทธิ์/ใช้สิทธิ์	ทั่วประเทศ	ภาค				
		กทม.	กลาง (ยกเว้น กทม.)	เหนือ	ตะวันออกเฉียงเหนือ	ใต้
รวม	100.0	100.0	100.0	100.0	100.0	100.0
• เป็นผู้ประกันตนตามกฎหมายว่าด้วยการประกันสังคม ที่มีสิทธิ์รับเช็ค	80.9	86.8	83.4	74.1	68.2	77.4
• เป็นบุคลากรภาครัฐ	15.0	10.2	12.4	21.3	26.7	17.0
• เป็นบุคลากรกลุ่มบุคคล 6 กลุ่ม	3.5	2.8	2.9	4.4	4.9	5.2
• อื่น ๆ	0.6	0.2	1.3	0.2	0.2	0.4

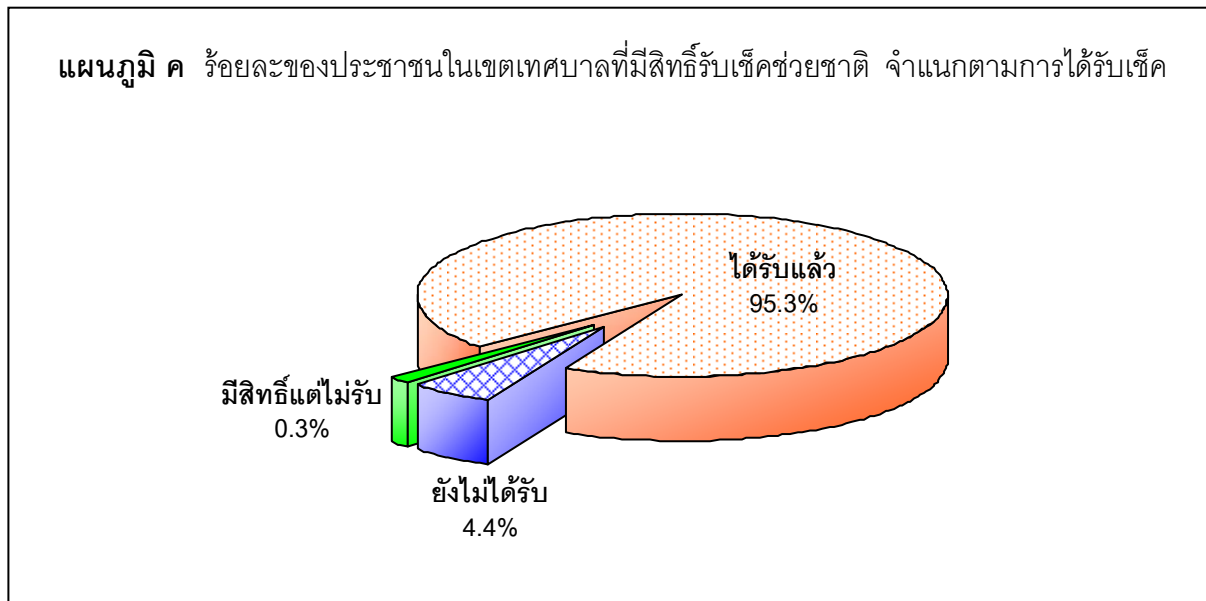
3.2.3 การทราบกำหนดลงทะเบียนใช้สิทธิ์รับเช็ค



เมื่อสอบถามประชาชนที่มีสิทธิ์รับเช็ค มีเพียงร้อยละ 28.2 ที่ระบุว่า ทราบกำหนดลงทะเบียนใช้สิทธิ์รับเช็ค (คือ ภายในวันที่ 31 พฤษภาคม 2552) และที่ไม่ทราบมีร้อยละ 71.8 ดังแผนภูมิ

เมื่อพิจารณาเป็นรายภาค ภาคตะวันออกเฉียงเหนือ มีผู้ที่ไม่ทราบกำหนดลงทะเบียนใช้สิทธิ์รับเช็คสูงกว่าทุกภาค คือ ร้อยละ 80.0 รองลงมาเป็นภาคเหนือ ร้อยละ 75.0 ภาคกลาง ร้อยละ 70.8 กรุงเทพมหานคร ร้อยละ 70.5 และภาคใต้ ร้อยละ 64.6 ตามลำดับ

3.2.4 การได้รับเช็ค



จากผลการสำรวจ ประชาชนที่มีสิทธิ์รับเช็ค ระบุว่า ได้รับเช็คช่วยชาติแล้วร้อยละ 95.3 และยังไม่ได้รับเช็คร้อยละ 4.4 ส่วนที่ระบุว่า มีสิทธิ์ได้รับเช็คแต่ไม่รับ มีเพียงร้อยละ 0.3 ดังแผนภูมิ

เมื่อพิจารณาเป็นรายภาค กรุงเทพมหานคร มีผู้ที่ได้รับเช็คแล้วสูงสุด ร้อยละ 96.0 รองลงมาเป็นภาคกลาง ร้อยละ 95.6 ส่วนภาคใต้และภาคตะวันออกเฉียงเหนือมีสัดส่วนของผู้ที่ได้รับเช็คไม่แตกต่างกัน คือ ร้อยละ 94.7 และ 94.6 ตามลำดับ และภาคเหนือ ร้อยละ 93.3 ดังตาราง

สำหรับผู้ที่ยังไม่ได้รับเช็คช่วยชาติ ให้เหตุผลว่าเป็นเพราะ ที่ทำงานดำเนินการช้า/ ผู้ประกันตนส่งรายชื่อช้า ร้อยละ 1.5 ต้องรอรอบต่อไป ร้อยละ 1.3 รายชื่อตกหล่น ร้อยละ 0.8 และอื่น ๆ เช่น ต้องไปรับที่ต่างจังหวัด เป็นต้น

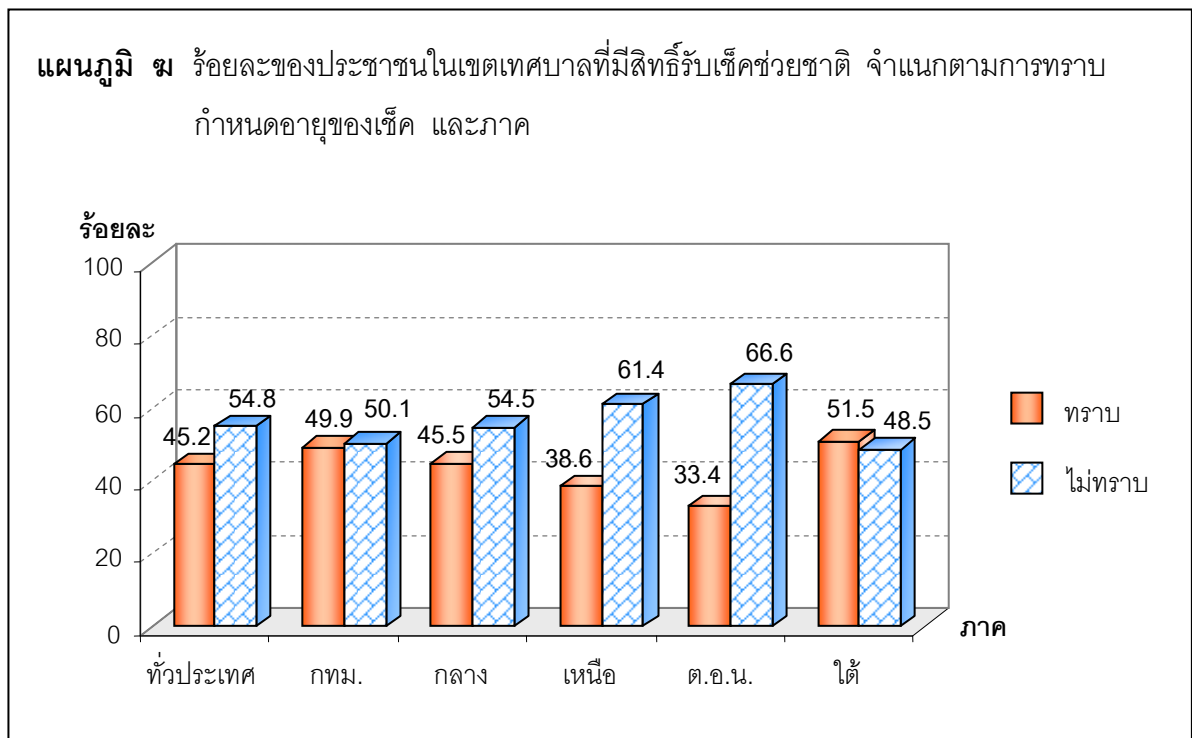
ส่วนผู้ที่มีสิทธิ์ได้รับเช็คช่วยชาติแต่ไม่รับ ให้เหตุผลว่า ไม่ทราบกำหนดลงทะเบียน และไม่ทราบเงื่อนไข เป็นต้น

ตาราง ค ร้อยละของประชาชนในเขตเทศบาลที่มีสิทธิ์รับเช็คช่วยชาติ จำแนกตามการได้รับเช็ค และภาค

การได้รับเช็คช่วยชาติ	ทั่วประเทศ	ภาค				
		กทม.	กลาง (ยกเว้น กทม.)	เหนือ	ตะวันออกเฉียงเหนือ	ใต้
รวม	100.0	100.0	100.0	100.0	100.0	100.0
• ได้รับแล้ว	95.3	96.0	95.6	93.3	94.6	94.7
• ยังไม่ได้รับ เพราะ	4.4	3.9	4.1	6.3	4.7	4.9
♦ ที่ทำงานดำเนินการช้า/ผู้ประกันตน ส่งรายชื่อช้า	1.5	1.8	1.3	1.3	0.8	1.9
♦ รอรอบต่อไป	1.3	0.9	1.6	2.5	1.1	0.7
♦ รายชื่อตกหล่น	0.8	0.5	0.8	1.5	0.7	1.2
♦ อื่น ๆ เช่น ต้องไปรับที่ต่างจังหวัด	0.4	0.3	0.4	0.4	0.8	-
♦ ไม่แสดงความความคิดเห็น	0.4	0.4	-	0.6	1.3	1.1
• มีสิทธิ์แต่ไม่รับ	0.3	0.1	0.3	0.4	0.7	0.4

หมายเหตุ : - ไม่มีข้อมูล

3.2.5 การรับทราบกำหนดอายุของเช็ค

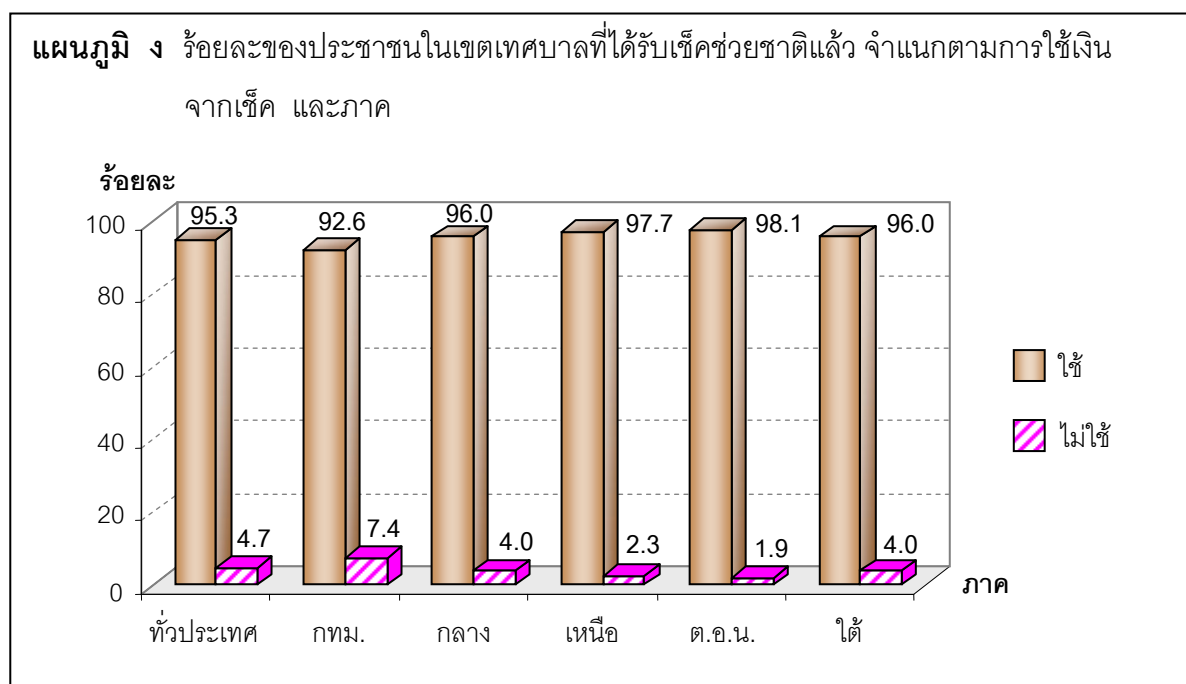


เมื่อสอบถามประชาชนที่มีสิทธิ์รับเช็คช่วยชาติ เกี่ยวกับการทราบกำหนดอายุของเช็ค พบว่ามีผู้ที่ทราบกำหนดอายุของเช็คว่ามีอายุ 6 เดือนนับจากวันที่ระบุภายในเช็คร้อยละ 45.2 ส่วนที่ไม่ทราบกำหนดอายุของเช็ค มีถึงร้อยละ 54.8

เมื่อพิจารณาเป็นรายภาค พบว่า ทุกภาคมีประชาชนที่ทราบกำหนดอายุของเช็คช่วยชาติน้อยกว่าร้อยละ 50 ยกเว้น ภาคใต้มีประชาชนที่ทราบ ร้อยละ 51.5 ดังแผนภูมิ

3.3 การใช้จ่ายเงินจากเช็คที่ได้รับ

3.3.1 การใช้จ่ายเงินจากเช็ค



เมื่อสอบถามประชาชนที่ได้รับเช็คแล้ว ร้อยละ 95.3 ระบุว่า ได้มีการใช้จ่ายเงินจากเช็คช่วยชาติแล้ว และมีเพียงร้อยละ 4.7 ที่ระบุว่า ยังไม่ได้ใช้

เมื่อพิจารณาเป็นรายภาค พบว่า กรุงเทพมหานครมีประชาชนที่ใช้จ่ายเงินจากเช็คเพียงร้อยละ 92.6 ขณะที่ภาคอื่น ๆ มีประชาชนใช้จ่ายเงินจากเช็คสูงกว่าร้อยละ 96.0 ดังแผนภูมิ

3.3.2 วิธีการใช้จ่ายเงินจากเช็ค

เมื่อสอบถามประชาชนที่ได้มีการใช้จ่ายเงินจากเช็คช่วยชาติแล้ว ในจำนวนนี้ได้ระบุถึงวิธีการใช้จ่ายเงินจากเช็ค ดังนี้ ร้อยละ 71.9 ได้นำเช็คไปขึ้นเป็นเงินสดแล้วใช้ทั้งหมด ร้อยละ 18.9 นำเช็คไปขึ้นเป็นเงินสดแล้วใช้บางส่วน ร้อยละ 8.3 นำเช็คมาใช้จ่ายกับร้านที่เข้าร่วมโครงการเพื่อรับส่วนลด/รับสิทธิพิเศษเพิ่มขึ้น และมีเพียงร้อยละ 0.4 ที่นำเช็คไปขายต่อผู้อื่นในราคาต่ำกว่า 2,000 บาท ดังตาราง

ตาราง ข ร้อยละของประชาชนในเขตเทศบาลที่ได้รับเช็คช่วยชาติแล้ว จำแนกตามการใช้จ่ายเงินจากเช็คและวิธีการ
ใช้เงิน และภาค

การใช้จ่ายเงินจากเช็ค	ทั่วประเทศ	ภาค				
		กทม.	กลาง (ยกเว้น กทม.)	เหนือ	ตะวันออกเฉียงเหนือ	ใต้
รวม	100.0	100.0	100.0	100.0	100.0	100.0
• ใช้	95.3	92.6	96.0	97.7	98.1	96.0
• ไม่ใช่	4.7	7.4	4.0	2.3	1.9	4.0
ใช้ โดยวิธี	100.0	100.0	100.0	100.0	100.0	100.0
♦ ชำรับเป็นเงินสด แล้วใช้ทั้งหมด	71.9	66.7	71.4	77.3	80.7	72.9
♦ ชำรับเป็นเงินสด แล้วใช้บางส่วน	18.9	20.9	19.0	18.1	15.3	18.3
♦ นำเช็คมาใช้จ่ายกับร้านค้าที่เข้าร่วมโครงการเพื่อรับส่วนลด/รับสิทธิพิเศษเพิ่มขึ้น	8.3	11.6	8.5	3.7	3.5	7.9
♦ นำเช็คขายต่อผู้อื่นในราคา มากกว่า 2,000 บาท	0.4	0.4	0.6	-	0.4	-
♦ นำเช็คขายต่อผู้อื่นในราคา น้อยกว่า 2,000 บาท	-	-	0.1	-	-	0.1
♦ อื่น ๆ	0.1	0.1	-	-	0.1	0.4
♦ ไม่ระบุ	0.4	0.3	0.4	0.9	-	0.4
ไม่ใช่ เพราะ	100.0	100.0	100.0	100.0	100.0	100.0
♦ นำไปฝากธนาคาร เพื่อเก็บไว้ใช้ เมื่อจำเป็น	66.8	69.7	65.7	86.7	45.5	51.6
♦ ยังไม่จำเป็นต้องใช้เงิน	23.0	19.6	25.7	13.3	45.4	29.0
♦ อยากเก็บไว้เป็นที่ระลึก	6.2	8.9	2.9	-	-	6.5
♦ ให้บุคคลอื่นที่ไม่ใช่สมาชิกใน ครัวเรือน	3.2	1.8	5.7	-	9.1	3.2
♦ ไม่ระบุ	0.8	-	-	-	-	9.7

หมายเหตุ : - ไม่มีข้อมูล

... มีข้อมูลน้อยกว่า 0.05

เมื่อพิจารณาเป็นรายภาค ประชาชนส่วนใหญ่ในทุกภาคเกินกว่าร้อยละ 66 ใช้วิธีนำเช็คไปขึ้นเป็นเงินสดแล้วใช้ทั้งหมด โดยภาคตะวันออกเฉียงเหนือมีประชาชนที่ใช้วิธีนี้สูงสุดร้อยละ 80.7 สำหรับกรุงเทพมหานคร พบว่า มีสัดส่วนของผู้ที่นำเช็คมาใช้จ่ายกับร้านที่เข้าร่วมโครงการเพื่อรับส่วนลด/รับสิทธิพิเศษเพิ่มขึ้นสูงกว่าทุกภาค คือ ร้อยละ 11.6 ขณะที่ภาคอื่นๆ นำเช็คมาใช้จ่ายกับร้านที่เข้าร่วมโครงการเพียงร้อยละ 3.5 - 8.5 เท่านั้น

สำหรับประชาชนที่ยังไม่ใช้เงินจากเช็คช่วยชาติ ในจำนวนนี้ให้เหตุผล ดังนี้ ร้อยละ 66.8 นำไปฝากธนาคารเพื่อเก็บไว้ใช้เมื่อจำเป็น ร้อยละ 23.0 ยังไม่จำเป็นต้องใช้เงิน ร้อยละ 6.2 อยากเก็บไว้เป็นที่ระลึก และร้อยละ 3.2 ให้บุคคลอื่นที่ไม่ใช่สมาชิกในครัวเรือน เป็นต้น

3.3.3 ประเภทของการใช้จ่ายเช็ค

เมื่อสอบถามประชาชนที่มีการใช้เงินจากเช็คช่วยชาติ พบว่า ได้ระบุถึงประเภทของการนำเช็คไปใช้จ่าย ดังนี้ ใช้ซื้อสินค้าอุปโภคบริโภคที่จำเป็น ร้อยละ 71.5 ใช้ชำระหนี้ ร้อยละ 11.4 ให้พ่อ แม่ ญาติ พี่ น้อง ร้อยละ 4.9 และใช้เพื่อการศึกษา ร้อยละ 4.0 ใช้เพื่อการเดินทางท่องเที่ยว ร้อยละ 3.0 และใช้ซื้อสินค้าฟุ่มเฟือย เช่น มือถือ เครื่องประดับ ฯลฯ ร้อยละ 2.9 เป็นต้น ดังตาราง

ตาราง ง ร้อยละของประชาชนในเขตเทศบาลที่มีการใช้เงินจากเช็คแล้ว จำแนกตามประเภทของการนำเช็คไปใช้ และภาค

ประเภทของการนำเช็คไปใช้	ทั่วประเทศ	ภาค				
		กทม.	กลาง (ยกเว้น กทม.)	เหนือ	ตะวันออกเฉียงเหนือ	ใต้
รวม	100.0	100.0	100.0	100.0	100.0	100.0
• ซื้อสินค้าอุปโภค บริโภคที่จำเป็น	71.5	69.1	70.7	70.9	74.2	79.8
• ชำระหนี้	11.4	11.6	11.0	13.3	13.5	7.1
• ให้พ่อ แม่ ญาติ พี่น้อง	4.9	6.6	4.4	4.2	3.2	3.6
• การศึกษา	4.0	2.9	4.9	4.0	4.2	4.3
• การเดินทางท่องเที่ยว	3.0	4.6	2.6	2.2	1.2	2.0
• ซื้อสินค้าฟุ่มเฟือย เช่น มือถือ เครื่องประดับ ฯลฯ	2.9	2.9	3.3	3.4	2.3	1.9
• เลี้ยงฉลองที่ได้รับเช็ค	0.8	0.9	0.8	0.5	0.9	0.4
• ซื้อพันธบัตร สลากออมสิน กองทุนต่างๆ ฯลฯ	0.3	0.4	0.1	0.5	-	0.3
• อื่น ๆ	1.2	1.0	2.2	1.0	0.5	0.6

เมื่อพิจารณาเป็นรายภาค พบว่า ประชาชนส่วนใหญ่ในทุกภาคนำเช็คที่ได้รับไปซื้อสินค้าอุปโภคบริโภคที่จำเป็นสูงสุด รองลงมาคือใช้ชำระหนี้ ดังตาราง

3.3.4 การใช้จ่ายเงินเมื่อมีเช็คช่วยชาติ

เมื่อสอบถามประชาชนที่มีการใช้เงินจากเช็ค เกี่ยวกับการใช้จ่ายเงินเมื่อมีเช็คช่วยชาติ ประชาชนส่วนใหญ่ร้อยละ 78.3 ระบุว่า มีหรือไม่มีเช็คช่วยชาติก็ใช้จ่ายเงินตามปกติ และร้อยละ 21.7 ระบุว่า ใช้จ่ายเงินมากกว่าปกติเมื่อมีเช็คช่วยชาติ

เมื่อพิจารณาเป็นรายภาค ประชาชนส่วนใหญ่ในทุกภาคระบุว่า ใช้จ่ายเงินตามปกติไม่ว่าจะมีหรือไม่มีเช็คช่วยชาติก็ตาม คือประมาณร้อยละ 75 - 81 ดังตาราง

ตาราง ๑ ร้อยละของประชาชนในเขตเทศบาลที่มีการใช้เงินจากเช็คแล้ว จำแนกตามการใช้จ่ายเงินเมื่อมีเช็คช่วยชาติ และภาค

การใช้จ่ายเงินเมื่อมีเช็คช่วยชาติ	ทั่วประเทศ	ภาค				
		กทม.	กลาง (ยกเว้น กทม.)	เหนือ	ตะวันออกเฉียงเหนือ	ใต้
รวม	100.0	100.0	100.0	100.0	100.0	100.0
• มีหรือไม่มีเช็คช่วยชาติก็ใช้จ่ายเงินตามปกติ	78.3	77.4	80.0	81.0	77.0	75.3
• มีเช็คช่วยชาติทำให้ใช้จ่ายมากกว่าปกติ	21.7	22.6	20.0	19.0	23.0	24.7

3.3.5 ระยะเวลาการใช้จ่ายเงินที่ได้รับจากเช็ค

เมื่อสอบถามประชาชนที่มีการใช้เงินจากเช็คว่าจะใช้จ่ายเงินทั้งหมดภายในเวลาเท่าใด พบว่า ร้อยละ 56.0 ระบุว่า จะใช้หมดภายใน 1 สัปดาห์ ร้อยละ 25.4 ใช้หมดภายใน 2 สัปดาห์ ร้อยละ 7.5 ใช้หมดภายใน 4 สัปดาห์ ร้อยละ 5.8 ใช้หมดภายใน 3 สัปดาห์ และร้อยละ 5.3 ใช้หมดในเวลามากกว่า 4 สัปดาห์

เมื่อพิจารณาเป็นรายภาค พบว่า ทุกภาคมีประชาชนที่ระบุว่า จะใช้จ่ายเงินทั้งหมดภายในเวลา 1 สัปดาห์ ในสัดส่วนสูงสุด เช่นเดียวกับทั่วประเทศ ดังตาราง

ตาราง ฉ ร้อยละของประชาชนในเขตเทศบาลที่มีการใช้เงินจากเช็คแล้ว จำแนกตามระยะเวลาในการให้จ่ายเงินทั้งหมดที่ได้รับจากเช็คช่วยชาติ และภาค

ระยะเวลาในการใช้จ่ายเงินทั้งหมด	ทั่วประเทศ	ภาค				
		กทม.	กลาง (ยกเว้น กทม.)	เหนือ	ตะวันออก เจียงเหนือ	ใต้
รวม	100.0	100.0	100.0	100.0	100.0	100.0
• ภายใน 1 สัปดาห์	56.0	56.8	56.5	51.9	60.2	49.7
• ภายใน 2 สัปดาห์	25.4	25.6	25.2	29.1	20.4	28.3
• ภายใน 3 สัปดาห์	5.8	5.3	5.9	6.2	4.7	8.4
• ภายใน 4 สัปดาห์	7.5	7.3	7.2	8.5	8.6	6.3
• มากกว่า 4 สัปดาห์	5.3	5.0	5.2	4.3	6.1	7.3

3.3.6 การผ่อนคลายความเดือดร้อนด้านการเงิน

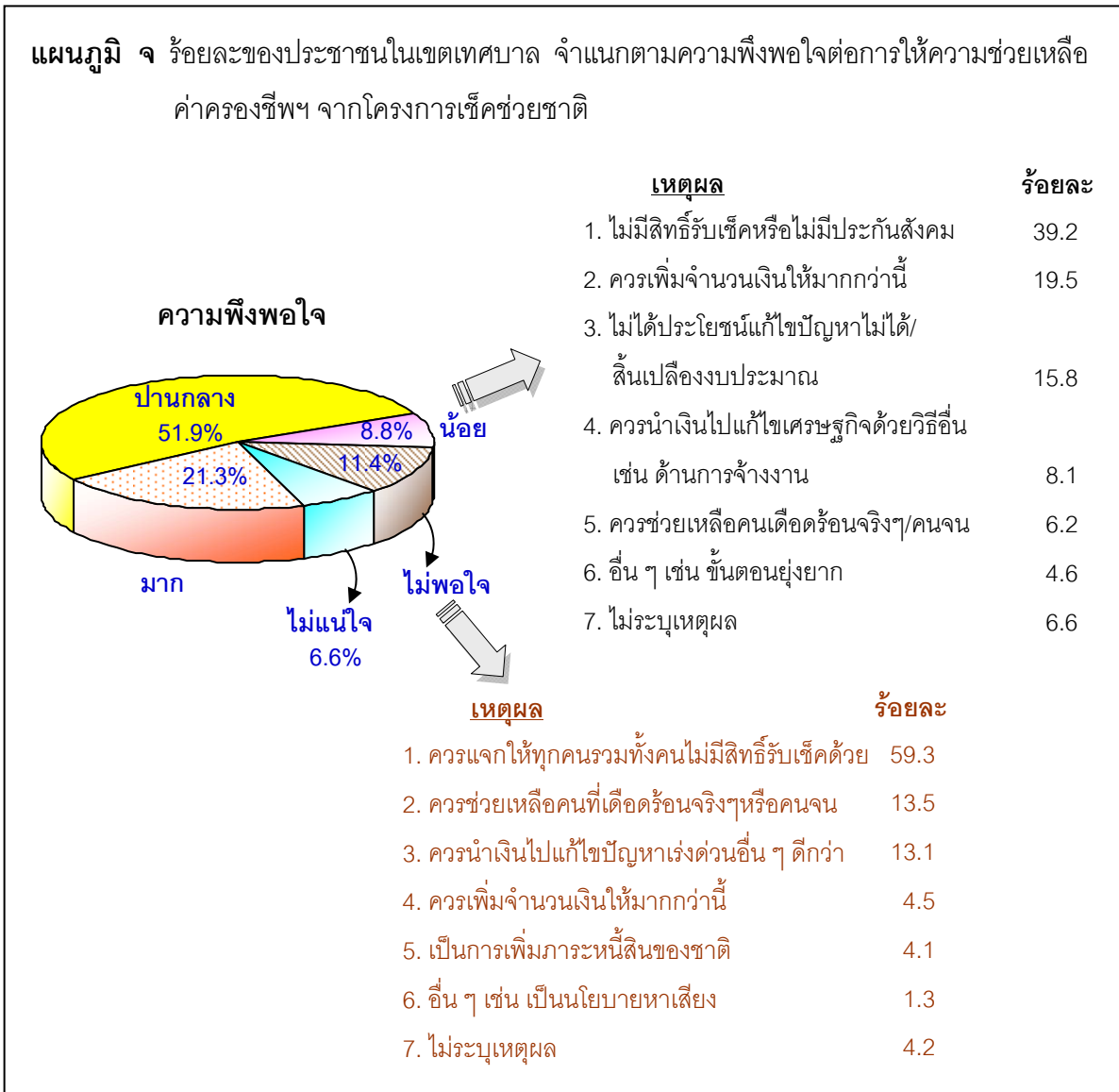
เมื่อสอบถามจากประชาชนที่มีสิทธิ์รับเช็ค ระบุว่า เงินช่วยเหลือค่าครองชีพที่ได้รับจากโครงการเช็คช่วยชาตินี้ ช่วยผ่อนคลายความเดือดร้อนด้านการเงินได้ถึงร้อยละ 93.7 (โดยช่วยได้ในระดับปานกลางร้อยละ 51.6 น้อย ร้อยละ 23.5 มาก ร้อยละ 18.6) ส่วนที่ระบุว่าไม่ได้ช่วยฯ มีร้อยละ 6.3

เมื่อพิจารณาเป็นรายภาค ประชาชนส่วนใหญ่ในทุกภาค ระบุว่าเงินช่วยเหลือค่าครองชีพช่วยคลายความเดือดร้อนด้านการเงินได้ประมาณร้อยละ 91 – 98 ดังตาราง

ตาราง ช ร้อยละของประชาชนในเขตเทศบาลที่มีสิทธิ์รับเช็ค จำแนกตามการผ่อนคลายความเดือดร้อนด้านการเงินเมื่อได้รับเงินช่วยเหลือค่าครองชีพ จากโครงการเช็คช่วยชาติ และภาค

การผ่อนคลายความเดือดร้อนด้านการเงิน	ทั่วประเทศ	ภาค				
		กทม.	กลาง (ยกเว้น กทม.)	เหนือ	ตะวันออก เจียงเหนือ	ใต้
รวม	100.0	100.0	100.0	100.0	100.0	100.0
• ช่วยผ่อนคลายความเดือดร้อน	93.7	91.5	94.9	97.6	92.3	96.4
มาก	18.6	18.8	16.0	20.1	19.1	24.2
ปานกลาง	51.6	51.0	56.0	52.0	42.7	51.8
น้อย	23.5	21.7	22.9	24.6	30.5	20.4
• ไม่ได้ช่วยฯ	6.3	8.5	5.1	3.3	7.7	3.6

3.4 ความพึงพอใจต่อโครงการเช็คช่วยชาติ



ประชาชนที่อาศัยอยู่ในเขตเทศบาลโดยรวมในทุกภาค ระบุว่าพึงพอใจต่อการให้ความช่วยเหลือค่าครองชีพ จากโครงการเช็คช่วยชาติ ร้อยละ 82.0 (โดยพอใจในระดับปานกลางร้อยละ 51.9 มาก ร้อยละ 21.3 น้อยร้อยละ 8.8) ส่วนที่ไม่พอใจมีร้อยละ 11.4 และไม่แน่ใจ ร้อยละ 6.6 ดังแผนภูมิ

เมื่อพิจารณาเป็นรายภาค พบว่า ประชาชนส่วนใหญ่ในทุกภาคพึงพอใจต่อการให้ความช่วยเหลือค่าครองชีพ จากโครงการเช็คช่วยชาติ ประมาณร้อยละ 81 - 88 ยกเว้น ภาคตะวันออกเฉียงเหนือ ที่ระบุว่าพึงพอใจเพียง ร้อยละ 77.1 ดังตาราง

ตาราง ซ ร้อยละของประชาชนในเขตเทศบาล จำแนกตามความพึงพอใจต่อการให้ความช่วยเหลือค่าครองชีพ
จากโครงการเช็คช่วยชาติ และภาค

ความพึงพอใจต่อการให้ความ ช่วยเหลือค่าครองชีพ	ทั่วประเทศ	ภาค				
		กทม.	กลาง (ยกเว้น กทม.)	เหนือ	ตะวันออก เฉียงเหนือ	ใต้
รวม	100.0	100.0	100.0	100.0	100.0	100.0
• พึงพอใจ	82.0	81.8	83.0	82.8	77.1	88.2
มาก	21.3	20.3	21.9	21.4	17.8	30.2
ปานกลาง	51.9	51.4	54.3	52.2	49.7	50.9
น้อย	8.8	10.1	6.8	9.2	9.6	7.1
• ไม่พอใจ	11.4	12.7	10.2	9.6	15.1	5.8
• ไม่แน่ใจ	6.6	5.5	6.8	7.6	7.8	6.0
น้อย ระบุเหตุผล	100.0	100.0	100.0	100.0	100.0	100.0
♦ ไม่มีสิทธิ์/ไม่มีประกันสังคม	39.2	38.0	40.6	40.3	38.9	40.9
♦ ควรเพิ่มจำนวนเงินให้มากกว่านี้	19.5	15.2	28.3	18.8	17.4	25.5
♦ ไม่ได้ประโยชน์แก้ไข้ปัญหา ไม่ได้/สิ้นเปลืองงบประมาณ	15.8	17.1	15.1	11.8	15.4	18.2
♦ ควรนำเงินไปแก้ไขเศรษฐกิจ ด้วยวิธีอื่น เช่น ด้านการจ้างงาน	8.1	12.0	5.7	9.0	3.4	3.6
♦ ควรช่วยเหลือคนเดือดร้อนจริงๆ/ คนจน	6.2	5.1	1.9	9.7	12.1	2.7
♦ อื่น ๆ เช่น ขึ้นตอนยุ่งยาก	4.6	5.7	1.9	4.9	4.7	5.5
♦ ไม่ระบุเหตุผล	6.6	6.9	6.5	5.5	8.1	3.6
ไม่พอใจ เหตุผล	100.0	100.0	100.0	100.0	100.0	100.0
♦ ควรแจกให้ทุกคน/คนไม่มีสิทธิ์	59.3	61.1	61.0	55.7	54.0	67.0
♦ ควรช่วยเหลือคนที่เดือดร้อน จริงๆ/คนจน	13.1	11.1	10.7	21.5	15.7	11.0
♦ ควรนำเงินไปแก้ไข้ปัญหา เร่งด่วนอื่น ๆ ดีกว่า	13.5	15.7	9.4	13.4	14.5	12.1
♦ ควรเพิ่มจำนวนเงินให้มากกว่านี้	4.1	5.1	5.0	0.7	3.4	2.2
♦ เป็นการเพิ่มภาระหนี้สินของชาติ	4.5	2.5	6.3	4.0	6.4	4.4
♦ อื่น ๆ เช่น เป็นนโยบายหาเสียง	1.3	1.0	1.9	1.3	1.3	1.1
♦ ไม่ระบุเหตุผล	4.2	3.5	5.7	3.4	3.4	2.2

ผู้ที่ตอบว่าพอใจน้อย ในจำนวนนี้ให้เหตุผลว่า เป็นเพราะไม่มีสิทธิ์ได้รับเช็คหรือไม่มีประกันสังคม ร้อยละ 39.2 ควรเพิ่มจำนวนเงินให้มากกว่านี้ ร้อยละ 19.5 และเห็นว่าไม่ได้ประโยชน์แก้ไขปัญหาไม่ได้/สิ้นเปลืองงบประมาณ ร้อยละ 15.8 เป็นต้น ดังตาราง

ส่วนผู้ที่ตอบว่าไม่พอใจ ในจำนวนนี้ให้เหตุผล ดังนี้ ควรแจกให้ทุกคนรวมทั้งคนไม่มีสิทธิ์รับเช็คด้วย ร้อยละ 59.3 ควรนำเงินไปแก้ไขปัญหาเร่งด่วนอื่น ๆ ดีกว่า ร้อยละ 13.5 ควรช่วยเหลือคนที่เดือดร้อนจริงๆหรือคนจน ร้อยละ 13.1

3.5 ความคิดเห็นเกี่ยวกับการช่วยกระตุ้นเศรษฐกิจในประเทศจากเงินช่วยเหลือค่าครองชีพ

ประชาชนที่อาศัยอยู่ในเขตเทศบาลโดยรวมในทุกภาค ระบุว่า เงินช่วยเหลือค่าครองชีพ จากโครงการเช็คช่วยชาติ สามารถช่วยกระตุ้นเศรษฐกิจในประเทศให้เกิดการหมุนเวียนได้ในระดับปานกลางถึงมาก ร้อยละ 62.6 น้อยร้อยละ 24.5 และไม่แน่ใจร้อยละ 12.9

เมื่อพิจารณาเป็นรายภาค ประชาชนส่วนใหญ่ในทุกภาคระบุว่า เงินช่วยเหลือค่าครองชีพ สามารถช่วยกระตุ้นเศรษฐกิจในประเทศให้เกิดการหมุนเวียนได้ ในระดับปานกลางถึงมากประมาณ ร้อยละ 55 – 72 ดังตาราง

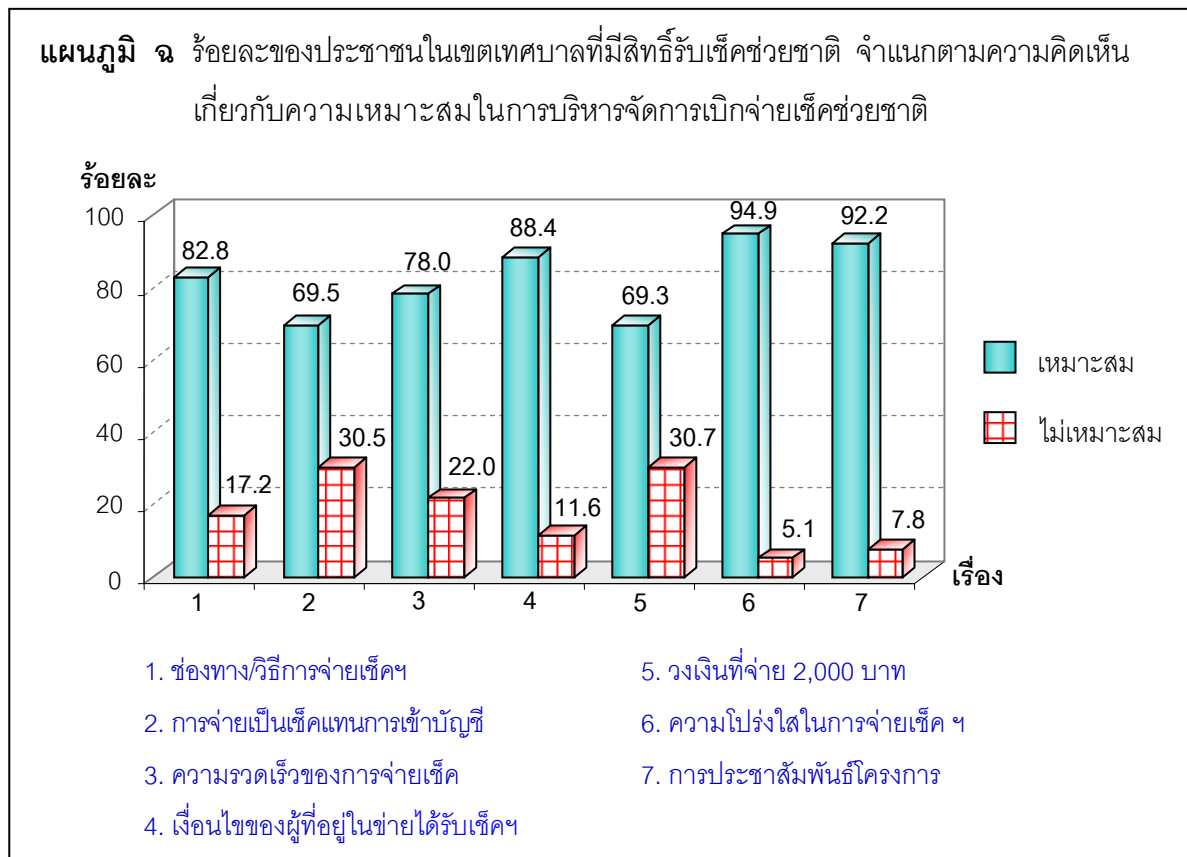
ตาราง ณ ร้อยละของประชาชนในเขตเทศบาล จำแนกตามความคิดเห็นเกี่ยวกับการช่วยกระตุ้นเศรษฐกิจในประเทศจากเงินช่วยเหลือค่าครองชีพ และภาค

ความคิดเห็นเกี่ยวกับการช่วยกระตุ้นเศรษฐกิจในประเทศ	ทั่วประเทศ	ภาค					
		กทม.	กลาง (ยกเว้น กทม.)	เหนือ	ตะวันออก เฉียงเหนือ	ใต้	
รวม	100.0	100.0	100.0	100.0	100.0	100.0	
• มาก	16.3	15.4	15.7	17.0	14.2	24.4	
• ปานกลาง	46.3	46.0	50.3	44.5	41.5	48.1	
• น้อย	24.5	24.5	22.3	24.2	31.0	18.7	
• ไม่แน่ใจ	12.9	14.1	11.7	14.3	13.3	8.8	
		62.6	61.4	66.0	61.5	55.7	72.5

3.6 ข้อคิดเห็น/ข้อเสนอแนะ

3.6.1 ความเหมาะสมเกี่ยวกับการบริหารจัดการเบิกจ่ายเช็ค

จากการสอบถามความคิดเห็นจากประชาชนที่มีสิทธิรับเช็คช่วยชาติ เกี่ยวกับการบริหารจัดการเบิกจ่ายเช็คคนั้น มีประชาชนเกินกว่าร้อยละ 69 เห็นว่า เหมาะสมดีแล้วในทุกเรื่อง สำหรับประเด็นที่เห็นว่ายังไม่เหมาะสมมากที่สุดนั้น มีประชาชนเห็นว่า เรื่องวงเงินที่จ่าย 2,000 บาท ยังไม่เหมาะสมร้อยละ 30.7 และเรื่องการจ่ายเงินเป็นเช็คแทนการเข้าบัญชี ร้อยละ 30.5 ตามลำดับ ส่วนเรื่องความโปร่งใสในการจ่ายเช็คฯ มีผู้เห็นว่า มีความไม่เหมาะสมเพียงร้อยละ 5.1 ดังแผนภูมิ



เมื่อพิจารณาเป็นรายภาค พบว่า ประชาชนที่มีสิทธิได้รับเช็คช่วยชาติส่วนใหญ่ในทุกภาค กว่าร้อยละ 66 เห็นว่าการบริหารจัดการเบิกจ่ายเช็ค ในเรื่องต่างๆ มีความเหมาะสมแล้ว สำหรับประเด็นที่เห็นว่ายังไม่เหมาะสมนั้น พบว่า **เรื่องวงเงินที่จ่าย 2,000 บาท** โดยที่ภาคตะวันออกเฉียงเหนือ มีประชาชนเห็นว่าเรื่องดังกล่าว มีความไม่เหมาะสมสูงสุดคือร้อยละ 41.7 คือ ดังตาราง

ตาราง ญ ร้อยละของประชาชนในเขตเทศบาลที่มีสิทธิ์รับเช็คช่วยชาติ จำแนกตามความคิดเห็น
เกี่ยวกับความเหมาะสมในการบริหารจัดการเบิกจ่ายเช็ค และภาค

ความคิดเห็นเกี่ยวกับ เหมาะสมในการบริหารจัดการ เบิกจ่ายเช็ค	ทั่วประเทศ	ภาค				
		กทม.	กลาง (ยกเว้น กทม.)	เหนือ	ตะวันออกเฉียงเหนือ	ใต้
1) ช่องทาง/วิธีการจ่ายเช็คโดยให้ไป รับที่สำนักงานเขตประกันสังคม/ สถานที่ทำงาน	100.0	100.0	100.0	100.0	100.0	100.0
• เหมาะสม	82.8	79.9	85.2	79.3	84.2	87.3
• ไม่เหมาะสม เหตุผล	17.2	20.1	14.8	20.7	15.8	12.7
♦ การโอนเข้าบัญชี	5.7	7.1	3.9	8.1	4.5	4.8
♦ ควรให้รับเช็คตามเขตพื้นที่ทำงาน	3.0	3.0	2.2	4.3	4.7	1.6
♦ ส่งเช็คให้แต่ละหน่วยงานเป็นผู้จ่าย	2.5	3.2	2.5	2.0	1.5	1.9
♦ อื่นๆ เช่น จ่ายเป็นเงินสด	1.1	1.1	0.9	2.6	0.5	1.0
♦ ไม่แสดงความคิดเห็น	4.9	5.5	5.2	3.5	4.6	3.6
2) การจ่ายเป็นเช็คแทนการเข้าบัญชี	100.0	100.0	100.0	100.0	100.0	100.0
• เหมาะสม	69.5	66.7	71.0	71.5	69.7	72.3
• ไม่เหมาะสม เหตุผล	30.5	33.3	29.0	28.5	30.3	27.7
♦ โอนเข้าบัญชีไม่เสียเวลา/สะดวก	19.5	22.0	16.1	22.4	18.8	19.1
♦ ลดขั้นตอนการจ่ายเช็ค	2.0	2.4	1.6	1.3	2.7	1.3
♦ ควรจ่ายเป็นเงินสด	1.5	1.4	1.8	0.9	0.8	2.3
♦ ไม่แสดงความคิดเห็น	7.2	6.8	9.2	3.9	8.1	4.9
3) ความรวดเร็วของการจ่ายเช็ค	100.0	100.0	100.0	100.0	100.0	100.0
• เหมาะสม	78.0	71.0	80.4	78.2	84.5	86.2
• ไม่เหมาะสม เหตุผล	22.0	29.0	19.6	21.8	15.5	13.8
♦ ควรมีเจ้าหน้าที่แนะนำขั้นตอน/ ลดขั้นตอนการรับเช็ค	11.9	17.6	8.4	12.3	7.9	8.0
♦ ควรเพิ่มพนักงาน/สถานที่จ่ายเช็ค ให้มากขึ้น	2.0	2.6	1.8	1.9	0.6	2.0
♦ ควรจ่ายผ่านทางหน่วยงาน	0.7	0.6	0.7	1.0	0.8	0.4
♦ อื่นๆ เช่น จ่ายพร้อมเงินเดือน	0.5	0.6	0.4	0.7	0.2	0.1
♦ ไม่แสดงความคิดเห็น	6.7	7.1	8.1	5.9	6.0	3.6

ตาราง ญ ร้อยละของประชาชนในเขตเทศบาลที่มีสิทธิ์รับเช็คช่วยชาติ จำแนกตามความคิดเห็นเกี่ยวกับความเหมาะสมในการบริหารจัดการเบิกจ่ายเช็ค และภาค (ต่อ)

ความคิดเห็นเกี่ยวกับความเหมาะสมในการบริหารจัดการเบิกจ่ายเช็ค	ทั่วประเทศ	ภาค				
		กทม.	กลาง (ยกเว้น กทม.)	เหนือ	ตะวันออก เจียงเหนือ	ใต้
4) เงื่อนไขของผู้ที่อยู่ในข่ายได้รับเช็ค มีรายได้ต่ำกว่าเดือนละ 15,000 บาท	100.0	100.0	100.0	100.0	100.0	100.0
• เหมาะสม	88.4	86.0	89.3	91.0	88.4	91.1
• ไม่เหมาะสม เหตุผล	11.6	14.0	10.7	9.0	11.6	8.9
♦ ควรให้ทุกคน	3.1	5.1	2.6	1.6	1.7	1.4
♦ ผู้มีรายได้ต่ำกว่า 10,000 บาท	2.5	1.9	2.6	4.0	2.7	2.2
♦ ผู้มีรายได้ต่ำกว่า 20,000 บาท	1.5	1.2	2.1	0.7	1.3	1.4
♦ ให้ผู้เดือดร้อนจริงๆ/ไม่มีรายได้/ไม่มีประกันสังคม	1.1	1.4	0.7	0.7	1.6	1.1
♦ ไม่แสดงความคิดเห็น	3.3	4.1	2.7	1.8	4.2	2.8
5) วงเงินที่จ่าย 2,000 บาท	100.0	100.0	100.0	100.0	100.0	100.0
• เหมาะสม	69.3	72.8	66.2	77.1	58.3	73.5
• ไม่เหมาะสม เหตุผล	30.7	27.2	33.8	22.9	41.7	26.5
♦ เพิ่มเงินที่จ่ายเช็คให้มากขึ้น	21.6	18.1	24.4	17.0	30.7	18.9
♦ ควรจ่ายมากกว่า 1 เดือนปีละ 2 ครั้ง	1.2	1.2	0.5	0.9	1.8	2.3
♦ อื่นๆ เช่น จ่ายเป็นค่าครองชีพตลอดไป	0.5	0.5	0.3	0.6	1.1	0.1
♦ ไม่แสดงความคิดเห็น	7.1	7.0	8.5	4.1	7.9	4.9
6) ความโปร่งใสในการจ่ายเช็ค	100.0	100.0	100.0	100.0	100.0	100.0
• เหมาะสม	94.9	92.8	97.3	95.1	92.0	98.5
• ไม่เหมาะสม เหตุผล	5.1	7.2	2.7	4.9	8.0	1.5
♦ จ่ายเช็คให้ทั่วถึงสามารถตรวจสอบได้	0.8	0.6	0.7	0.9	1.7	0.1
♦ ควรมีวิธีป้องกันในการรับ-จ่ายเช็ค และสามารถเบิกได้ทุกธนาคาร	0.7	1.4	0.2	1.1	0.3	-

ตาราง ญ ร้อยละของประชาชนในเขตเทศบาลที่มีสิทธิรับเช็คช่วยชาติ จำแนกตามความคิดเห็นเกี่ยวกับความเหมาะสมในการบริหารจัดการเบิกจ่ายเช็ค และภาค (ต่อ)

ความคิดเห็นเกี่ยวกับความเหมาะสมในการบริหารจัดการเบิกจ่ายเช็ค	ทั่วประเทศ	ภาค				
		กทม.	กลาง (ยกเว้น กทม.)	เหนือ	ตะวันออกเฉียงเหนือ	ใต้
7) การประชาสัมพันธ์โครงการ	100.0	100.0	100.0	100.0	100.0	100.0
• เหมาะสม	92.2	91.1	93.3	91.7	90.2	96.2
• ไม่เหมาะสม เหตุผล	7.8	8.9	6.7	8.3	9.8	3.8
◆ ประชาสัมพันธ์ให้ทั่วถึง/ชัดเจน	3.2	3.6	2.8	3.8	3.6	1.5
◆ ระยะเวลาประชาสัมพันธ์น้อยไป	1.9	2.4	1.4	1.7	3.1	0.7
◆ ส่งหนังสือแจ้งตามสถานประกอบการให้ทั่วถึง	0.2	0.2	0.1	0.1	0.3	0.2
◆ ไม่แสดงความคิดเห็น	2.4	2.6	2.3	2.7	2.7	1.3

หมายเหตุ :- ไม่มีข้อมูล

3.6.2 วิธีการแก้ปัญหาในการกระตุ้นเศรษฐกิจของชาติให้ดีขึ้น

จากผลการสำรวจ มีประชาชนที่อาศัยอยู่ในเขตเทศบาลโดยรวมในทุกภาค แสดงความคิดเห็นร้อยละ 42.8 โดยให้ข้อเสนอแนะเกี่ยวกับวิธีการแก้ปัญหาในการกระตุ้นเศรษฐกิจของชาติให้ดีขึ้น ดังนี้ ควบคุมราคาสินค้าอุปโภค-บริโภคเพื่อให้ประชาชนมีความสามารถในการใช้จ่ายมากขึ้น ร้อยละ 6.8 แก้ไขปัญหาการว่างงาน สร้างอาชีพให้คนมีรายได้ ร้อยละ 6.2 แจกเช็คอย่างต่อเนื่องหรือเพิ่มจำนวนเงินที่แจก ร้อยละ 5.7 พิจารณาจ่ายค่าครองชีพให้ประชาชนอย่างทั่วถึง ร้อยละ 4.0 และส่งเสริมการลงทุนขนาดเล็ก ร้อยละ 3.7 เป็นต้น ดังตาราง

ตาราง ฎ ร้อยละของประชาชนในเขตเทศบาล จำแนกตามวิธีการแก้ปัญหาในการกระตุ้นเศรษฐกิจของชาติให้ดีขึ้น

วิธีการแก้ปัญหาในการกระตุ้นเศรษฐกิจของชาติ	ร้อยละ
รวม	100.0
➤ แสดงความคิดเห็น ในเรื่อง ^{1/}	42.8
• ควบคุมราคาสินค้าอุปโภค-บริโภคเพื่อให้ประชาชนมีความสามารถในการใช้จ่ายมากขึ้น	6.8
• แก้ไขปัญหาการว่างงาน สร้างอาชีพให้คนมีรายได้	6.2
• แจกเช็คอย่างต่อเนื่อง/เพิ่มจำนวนเงินที่แจก	5.7
• พิจารณาจ่ายค่าครองชีพให้ประชาชนอย่างทั่วถึง	4.0
• ส่งเสริมการลงทุนขนาดเล็ก	3.7
• ประชาสัมพันธ์ท่องเที่ยวไทย/ส่งเสริมการท่องเที่ยว	3.3
• ปรับเงินเดือน/ปรับค่าแรงรายวัน ลดหย่อนภาษีรายได้ประจำปี	3.2
• ให้เงินค่าครองชีพแก่คนจน/คนว่างงาน	3.2
• สร้างความสามัคคี ปรงดอง / แก้ไขปัญหาความขัดแย้งของทุกฝ่าย	2.5
• ปลุกจิตสำนึกให้ยึดหลักเศรษฐกิจพอเพียง/ลดค่าใช้จ่าย	2.5
• รัฐควรสนับสนุนด้านอื่น/นำเงินสะสมประกันสังคมมากระตุ้นเศรษฐกิจ	2.5
• รัฐควรแก้ไขปัญหาเศรษฐกิจอย่างจริงจัง/ช่วยเหลือประชาชนระดับกลาง-ล่าง/จัดหาที่ทำกิน	2.4
• ช่วยเหลือเกษตรกร เช่น การพยุงราคาสินค้าเกษตร	2.2
• ส่งเสริมการลงทุนภายในประเทศ	1.1
• อื่น ๆ เช่น เปลี่ยนรัฐบาลใหม่/ยุบสภา	1.6
➤ ไม่แสดงความคิดเห็น	57.2

หมายเหตุ : 1/ ตอบได้มากกว่า 1 คำตอบ

.....

ตารางสถิติ

สารบัญตารางสถิติ

		หน้า
ตาราง 1	ร้อยละของประชาชนในเขตเทศบาลผู้ตอบสัมภาษณ์ จำแนกตามลักษณะทางประชากร/สังคม และภาค	27
ตาราง 2	ร้อยละของประชาชนในเขตเทศบาล จำแนกตามการทราบเกี่ยวกับโครงการเช็คช่วยชาติ และลักษณะทางประชากร/สังคม	28
ตาราง 3	ร้อยละของประชาชนในเขตเทศบาล จำแนกตามการมีสิทธิรับ “เช็คช่วยชาติ ฝากักฤต เศรษฐกิจโลก” และลักษณะทางประชากร/สังคม	29
ตาราง 4	ร้อยละของประชาชนในเขตเทศบาลที่มีสิทธิรับเช็คช่วยชาติ จำแนกตามประเภทผู้มีสิทธิรับเช็ค และลักษณะทางประชากร/สังคม	30
ตาราง 5	ร้อยละของประชาชนในเขตเทศบาลที่มีสิทธิรับเช็คช่วยชาติ จำแนกตามการทราบกำหนด การลงทะเบียนใช้สิทธิรับเช็ค และลักษณะทางประชากร/สังคม	31
ตาราง 6	ร้อยละของประชาชนในเขตเทศบาลที่มีสิทธิรับเช็คช่วยชาติ จำแนกตามการได้รับเช็ค และ ลักษณะทางประชากร/สังคม	32
ตาราง 7	ร้อยละของประชาชนในเขตเทศบาลที่มีสิทธิรับเช็คช่วยชาติ จำแนกตามการทราบกำหนด อายุของเช็ค และลักษณะทางประชากร/สังคม	33
ตาราง 8	ร้อยละของประชาชนในเขตเทศบาลที่ได้รับเช็คช่วยชาติแล้ว จำแนกตามการใช้เงินจากเช็ค และลักษณะทางประชากร/สังคม	34
ตาราง 9	ร้อยละของประชาชนในเขตเทศบาลที่ได้รับเช็คช่วยชาติแล้ว จำแนกตามวิธีการใช้เงิน จากเช็ค และลักษณะทางประชากร/สังคม	35
ตาราง 10	ร้อยละของประชาชนในเขตเทศบาลที่มีการใช้เงินจากเช็คแล้ว จำแนกตามประเภทของ การนำเช็คไปใช้ และลักษณะทางประชากร/สังคม	36
ตาราง 11	ร้อยละของประชาชนในเขตเทศบาลที่มีการใช้เงินจากเช็คแล้ว จำแนกตามการใช้จ่ายเงิน เมื่อมีเช็คช่วยชาติ และลักษณะทางประชากร/สังคม	37
ตาราง 12	ร้อยละของประชาชนในเขตเทศบาลที่มีการใช้เงินจากเช็คแล้ว จำแนกตามระยะเวลาในการ ใช้จ่ายเงินทั้งหมดที่ได้รับจากเช็คช่วยชาติ และลักษณะทางประชากร/สังคม	38
ตาราง 13	ร้อยละของประชาชนในเขตเทศบาลที่มีสิทธิรับเช็ค จำแนกตามการผ่อนคลายความ เดือดร้อนด้านการเงินเมื่อได้รับเงินช่วยเหลือค่าครองชีพ จากโครงการเช็คช่วยชาติ และลักษณะทางประชากร/สังคม	39

สารบัญตารางสถิติ (ต่อ)

		หน้า
ตาราง 14	ร้อยละของประชาชนในเขตเทศบาล จำแนกตามความพึงพอใจต่อการให้ความช่วยเหลือค่าครองชีพ จากโครงการเช็คช่วยชาติ และลักษณะทางประชากร/สังคม	40
ตาราง 15	ร้อยละของประชาชนในเขตเทศบาล จำแนกตามความคิดเห็นเกี่ยวกับการช่วยกระตุ้นเศรษฐกิจในประเทศจากเงินช่วยเหลือค่าครองชีพ และลักษณะทางประชากร/สังคม	41
ตาราง 16	ร้อยละของประชาชนในเขตเทศบาลที่มีสิทธิ์รับเช็คช่วยชาติ จำแนกตามความเหมาะสมของช่องทาง/วิธีการจ่ายเช็ค โดยให้ไปรับที่สำนักงานเขตประกันสังคม/สถานที่ทำงาน และลักษณะทางประชากร/สังคม	42
ตาราง 17	ร้อยละของประชาชนในเขตเทศบาลที่มีสิทธิ์รับเช็คช่วยชาติ จำแนกตามความเหมาะสมของการจ่ายเป็นเช็คแทนการเข้าบัญชี และลักษณะทางประชากร/สังคม	43
ตาราง 18	ร้อยละของประชาชนในเขตเทศบาลที่มีสิทธิ์รับเช็คช่วยชาติ จำแนกตามความเหมาะสมของความเร็วของการจ่ายเช็ค และลักษณะทางประชากร/สังคม	44
ตาราง 19	ร้อยละของประชาชนในเขตเทศบาลที่มีสิทธิ์รับเช็คช่วยชาติ จำแนกตามความเหมาะสมของเงื่อนไขของผู้ที่อยู่ในข่ายได้รับเช็ค มีรายได้ต่ำกว่าเดือนละ 15,000 บาท และลักษณะทางประชากร/สังคม	45
ตาราง 20	ร้อยละของประชาชนในเขตเทศบาลที่มีสิทธิ์รับเช็คช่วยชาติ จำแนกตามความเหมาะสมของวงเงินที่จ่าย 2,000 บาท และลักษณะทางประชากร/สังคม	46
ตาราง 21	ร้อยละของประชาชนในเขตเทศบาลที่มีสิทธิ์รับเช็คช่วยชาติ จำแนกตามความเหมาะสมของความโปร่งใสในการจ่ายเช็ค และลักษณะทางประชากร/สังคม	47
ตาราง 22	ร้อยละของประชาชนในเขตเทศบาลที่มีสิทธิ์รับเช็คช่วยชาติ จำแนกตามความเหมาะสมของการประชาสัมพันธ์โครงการ และลักษณะทางประชากร/สังคม	48

ตาราง 1 ร้อยละของประชาชนในเขตเทศบาลผู้ตอบสัมภาษณ์ จำแนกตามลักษณะทางประชากร/สังคม และภาค

ลักษณะทางประชากร/สังคม	ทั่วประเทศ	กรุงเทพมหานคร	ภาคกลาง (ยกเว้น กทม.)	ภาคเหนือ	ภาคตะวันออกเฉียงเหนือ	ภาคใต้
เพศ	100.0	100.0	100.0	100.0	100.0	100.0
• ชาย	46.3	45.6	45.3	47.4	48.0	45.3
• หญิง	53.7	54.4	54.7	52.6	52.0	54.7
อายุ	100.0	100.0	100.0	100.0	100.0	100.0
• 18 - 29 ปี	23.7	24.1	25.8	20.3	21.7	26.4
• 30 - 39 ปี	30.3	30.9	32.2	29.2	25.4	33.8
• 40 - 49 ปี	23.9	23.6	22.8	24.7	25.1	23.2
• 50 - 59 ปี	15.1	14.9	13.7	17.4	18.3	11.2
• 60 ปีขึ้นไป	7.0	6.5	5.5	8.4	9.5	5.4
ระดับการศึกษาสูงสุด	100.0	100.0	100.0	100.0	100.0	100.0
• ประถมศึกษาและต่ำกว่า	29.8	27.5	28.3	28.9	36.7	27.5
• มัธยมศึกษาตอนต้น	14.3	12.8	15.8	14.4	13.9	14.9
• มัธยมศึกษาตอนปลาย	13.4	14.3	13.6	13.5	13.4	12.1
• ปวช.	8.5	8.4	10.5	7.9	7.3	8.5
• ปวส./ปวท./อนุปริญญา	11.1	9.4	11.5	12.3	9.7	12.4
•ปริญญาตรีและสูงกว่า	22.9	27.6	20.3	23.0	19.0	24.6
สถานภาพการทำงาน	100.0	100.0	100.0	100.0	100.0	100.0
• ข้าราชการ/พนักงานรัฐวิสาหกิจ	15.7	9.9	13.7	19.1	19.6	16.2
• พนักงาน/ลูกจ้างเอกชน	35.7	45.6	45.1	26.7	23.1	37.9
• ค้าขาย/ประกอบธุรกิจส่วนตัว	20.1	19.0	19.0	22.6	20.4	19.5
• เกษตรกร	6.2	0.3	2.9	8.5	13.1	6.3
• รับจ้างทั่วไป/กรรมกร	8.8	7.3	7.1	9.9	10.5	9.4
• นักเรียน/นักศึกษา	3.4	4.4	2.8	4.0	3.6	2.2
• แม่บ้าน	5.7	7.8	4.9	5.4	5.8	4.4
•ว่างงาน/ไม่มีงานทำ	3.6	4.8	3.8	3.3	3.3	2.8
• อื่น ๆ	0.8	0.9	0.7	0.5	0.6	1.3
รายได้ครัวเรือนเฉลี่ยต่อเดือน	100.0	100.0	100.0	100.0	100.0	100.0
• น้อยกว่า 3,000 บาท	4.4	2.1	2.1	4.7	10.7	2.2
• 3,000 - 5,999 บาท	14.7	4.2	9.6	21.8	24.4	13.3
• 6,000 - 8,999 บาท	24.0	18.1	25.6	25.3	25.6	25.6
• 9,000 - 11,999 บาท	19.0	18.8	22.0	17.6	15.3	21.2
• 12,000 - 14,999 บาท	13.9	17.8	16.0	9.6	10.4	15.8
• 15,000 - 19,999 บาท	9.3	11.9	10.9	8.1	5.4	10.0
• 20,000 - 29,999 บาท	7.2	11.7	6.6	5.7	4.9	7.2
• ตั้งแต่ 30,000 บาทขึ้นไป	7.5	15.4	7.2	7.2	3.3	4.7

ตาราง 2 ร้อยละของประชาชนในเขตเทศบาล จำแนกตามการทราบเกี่ยวกับโครงการเช็คช่วยชาติ และ ลักษณะทางประชากร/สังคม

ลักษณะทางประชากร/สังคม	รวม	การทราบเกี่ยวกับโครงการเช็คช่วยชาติ	
		ทราบ	ไม่ทราบ
เพศ	100.0	95.3	4.7
• ชาย	100.0	95.2	4.8
• หญิง	100.0	95.4	4.6
อายุ	100.0	95.3	4.7
• 18 - 29 ปี	100.0	97.0	3.0
• 30 - 39 ปี	100.0	97.6	2.4
• 40 - 49 ปี	100.0	95.7	4.3
• 50 - 59 ปี	100.0	93.3	6.7
• 60 ปีขึ้นไป	100.0	82.6	17.4
ระดับการศึกษาสูงสุด	100.0	95.3	4.7
• ประถมศึกษาและต่ำกว่า	100.0	88.7	11.3
• มัธยมศึกษาตอนต้น	100.0	96.9	3.1
• มัธยมศึกษาตอนปลาย	100.0	96.4	3.6
• ปวช.	100.0	98.5	1.5
• ปวส./ปวท./อนุปริญญา	100.0	99.0	1.0
• ปริญญาตรีและสูงกว่า	100.0	99.1	0.9
สถานภาพการทำงาน	100.0	95.3	4.7
• ข้าราชการ/พนักงานรัฐวิสาหกิจ	100.0	99.3	0.7
• พนักงาน/ลูกจ้างเอกชน	100.0	98.3	1.7
• ค้าขาย/ประกอบธุรกิจส่วนตัว	100.0	95.6	4.4
• เกษตรกร	100.0	83.9	16.1
• รับจ้างทั่วไป/กรรมกร	100.0	90.9	9.1
• นักเรียน/นักศึกษา	100.0	94.3	5.7
• แม่บ้าน	100.0	87.9	12.1
•ว่างงาน/ไม่มีงานทำ	100.0	86.3	13.7
• อื่น ๆ	100.0	93.3	6.7

ตาราง 3 ร้อยละของประชาชนในเขตเทศบาล จำแนกตามการมีสิทธิรับ “เช็คช่วยชาติ ฝ่าวิกฤตเศรษฐกิจโลก”
และลักษณะทางประชากร/สังคม

ลักษณะทางประชากร/สังคม	รวม	การมีสิทธิรับ “เช็คช่วยชาติ ฝ่าวิกฤตเศรษฐกิจโลก”			
		มีสิทธิ	ไม่มีสิทธิ แต่ได้ใช้สิทธิ (เช่น ขอซื้อเช็คต่อ จากผู้อื่น)	ไม่มีสิทธิ	ไม่ทราบ
เพศ	100.0	50.2	0.8	47.2	1.8
• ชาย	100.0	51.2	0.6	46.5	1.7
• หญิง	100.0	49.5	1.0	47.7	1.8
อายุ	100.0	50.2	0.8	47.2	1.8
• 18 - 29 ปี	100.0	60.0	0.5	37.8	1.7
• 30 - 39 ปี	100.0	67.9	0.4	30.9	0.8
• 40 - 49 ปี	100.0	44.6	0.8	53.3	1.3
• 50 - 59 ปี	100.0	22.9	1.3	73.3	2.5
• 60 ปีขึ้นไป	100.0	18.6	2.5	72.7	6.2
ระดับการศึกษาสูงสุด	100.0	50.2	0.8	47.2	1.8
• ประถมศึกษาและต่ำกว่า	100.0	24.6	1.0	70.4	4.0
• มัธยมศึกษาตอนต้น	100.0	54.7	0.4	43.9	1.0
• มัธยมศึกษาตอนปลาย	100.0	53.2	0.6	45.1	1.1
• ปวช.	100.0	65.4	0.1	33.7	0.8
• ปวส./ปวท./อนุปริญญา	100.0	71.8	0.7	26.7	0.8
•ปริญญาตรีและสูงกว่า	100.0	62.9	1.1	35.4	0.6
สถานภาพการทำงาน	100.0	50.2	0.8	47.2	1.8
• ข้าราชการ/พนักงานรัฐวิสาหกิจ	100.0	75.2	0.3	23.9	0.6
• พนักงาน/ลูกจ้างเอกชน	100.0	85.1	0.3	14.5	0.1
• ค้าขาย/ประกอบธุรกิจส่วนตัว	100.0	13.1	1.3	84.0	1.6
• เกษตรกร	100.0	2.1	-	90.7	7.2
• รับจ้างทั่วไป/กรรมกร	100.0	25.1	0.2	71.2	3.5
• นักเรียน/นักศึกษา	100.0	-	1.4	93.2	5.4
• แม่บ้าน	100.0	11.7	3.4	80.9	4.0
•ว่างงาน/ไม่มีงานทำ	100.0	24.6	1.7	67.0	6.7
• อื่น ๆ	100.0	37.3	5.6	56.4	0.7

หมายเหตุ : - ไม่มีข้อมูล

ตาราง 4 ร้อยละของประชาชนในเขตเทศบาลที่มีสิทธิรับเช็คช่วยชาติ จำแนกตามประเภทผู้มีสิทธิรับเช็ค และลักษณะทางประชากร/สังคม

ลักษณะทางประชากร/สังคม	รวม	ประเภทผู้มีสิทธิรับเช็ค			
		เป็นผู้ประกันตน ตามกฎหมายว่าด้วย การประกันสังคม ที่มีสิทธิรับเช็ค	เป็นบุคลากร ภาครัฐ	เป็นบุคลากร กลุ่มบุคคล 6 กลุ่ม	อื่น ๆ
เพศ	100.0	80.9	15.0	3.5	0.6
• ชาย	100.0	79.8	16.7	2.9	0.6
• หญิง	100.0	81.9	13.5	4.0	0.6
อายุ	100.0	80.9	15.0	3.5	0.6
• 18 - 29 ปี	100.0	85.0	10.5	3.7	0.8
• 30 - 39 ปี	100.0	81.6	13.7	4.2	0.5
• 40 - 49 ปี	100.0	79.3	18.0	2.5	0.2
• 50 - 59 ปี	100.0	78.4	18.1	2.6	0.9
• 60 ปีขึ้นไป	100.0	43.9	52.2	0.9	3.0
ระดับการศึกษาสูงสุด	100.0	80.9	15.0	3.5	0.6
• ประถมศึกษาและต่ำกว่า	100.0	91.2	6.7	1.9	0.2
• มัธยมศึกษาตอนต้น	100.0	89.7	7.4	1.7	1.2
• มัธยมศึกษาตอนปลาย	100.0	85.9	11.5	1.9	0.7
• ปวช.	100.0	85.3	11.4	2.7	0.6
• ปวส./ปวท./อนุปริญญา	100.0	81.9	14.0	3.6	0.5
• ปริญญาตรีและสูงกว่า	100.0	66.6	26.7	6.3	0.4
สถานภาพการทำงาน	100.0	80.9	15.0	3.5	0.6
• ข้าราชการ/พนักงานรัฐวิสาหกิจ	100.0	29.2	63.1	7.5	0.2
• พนักงาน/ลูกจ้างเอกชน	100.0	95.4	1.7	2.8	0.1
• ค้าขาย/ประกอบธุรกิจส่วนตัว	100.0	95.2	-	-	4.8
• เกษตรกร	100.0	59.6	-	-	40.4
• รับจ้างทั่วไป/กรรมกร	100.0	97.1	-	-	2.9
• แม่บ้าน	100.0	100.0	-	-	-
• ว่างงาน/ไม่มีงานทำ	100.0	97.6	-	-	2.4
• อื่น ๆ	100.0	29.7	62.8	7.5	-

หมายเหตุ : - ไม่มีข้อมูล

ตาราง 5 ร้อยละของประชาชนในเขตเทศบาลที่มีสิทธิ์รับเช็คช่วยชาติ จำแนกตามการทราบกำหนดการลงทะเบียนใช้สิทธิ์รับเช็ค และลักษณะทางประชากร/สังคม

ลักษณะทางประชากร/สังคม	รวม	การทราบกำหนดการลงทะเบียนใช้สิทธิ์	
		ทราบ	ไม่ทราบ
เพศ	100.0	28.2	71.8
• ชาย	100.0	27.3	72.7
• หญิง	100.0	29.0	71.0
อายุ	100.0	28.2	71.8
• 18 - 29 ปี	100.0	28.2	71.8
• 30 - 39 ปี	100.0	28.9	71.1
• 40 - 49 ปี	100.0	28.4	71.6
• 50 - 59 ปี	100.0	25.5	74.5
• 60 ปีขึ้นไป	100.0	22.5	77.5
ระดับการศึกษาสูงสุด	100.0	28.2	71.8
• ประถมศึกษาและต่ำกว่า	100.0	17.8	82.2
• มัธยมศึกษาตอนต้น	100.0	21.3	78.7
• มัธยมศึกษาตอนปลาย	100.0	26.4	73.6
• ปวช.	100.0	29.1	70.9
• ปวส./ปวท./อนุปริญญา	100.0	31.5	68.5
•ปริญญาตรีและสูงกว่า	100.0	35.8	64.2
สถานภาพการทำงาน	100.0	28.2	71.8
• ข้าราชการ/พนักงานรัฐวิสาหกิจ	100.0	33.7	66.3
• พนักงาน/ลูกจ้างเอกชน	100.0	27.5	72.5
• ค้าขาย/ประกอบธุรกิจส่วนตัว	100.0	26.0	74.0
• เกษตรกร	100.0	10.9	89.1
• รับจ้างทั่วไป/กรรมกร	100.0	17.1	82.9
• แม่บ้าน	100.0	25.5	74.5
•ว่างงาน/ไม่มีงานทำ	100.0	20.6	79.4
• อื่น ๆ	100.0	36.0	64.0

ตาราง 6 ร้อยละของประชาชนในเขตเทศบาลที่มีสิทธิรับเช็คช่วยชาติ จำแนกตามการได้รับเช็ค และลักษณะทางประชากร/สังคม

ลักษณะทางประชากร/สังคม	รวม	การได้รับเช็ค		
		ได้รับแล้ว	ยังไม่ได้รับ	มีสิทธิ์แต่ไม่รับ
เพศ	100.0	95.3	4.4	0.3
• ชาย	100.0	95.5	4.1	0.4
• หญิง	100.0	95.0	4.7	0.3
อายุ	100.0	95.3	4.4	0.3
• 18 - 29 ปี	100.0	94.4	5.2	0.4
• 30 - 39 ปี	100.0	95.4	4.5	0.1
• 40 - 49 ปี	100.0	96.0	3.4	0.6
• 50 - 59 ปี	100.0	93.9	5.8	0.3
• 60 ปีขึ้นไป	100.0	99.1	0.9	-
ระดับการศึกษาสูงสุด	100.0	95.3	4.4	0.3
• ประถมศึกษาและต่ำกว่า	100.0	94.2	5.4	0.4
• มัธยมศึกษาตอนต้น	100.0	95.6	4.4	-
• มัธยมศึกษาตอนปลาย	100.0	96.4	2.5	1.1
• ปวช.	100.0	97.8	2.2	-
• ปวส./ปวท./อนุปริญญา	100.0	95.8	4.0	0.2
• บริญญาตรีและสูงกว่า	100.0	93.7	6.0	0.3
สถานภาพการทำงาน	100.0	95.3	4.4	0.3
• ข้าราชการ/พนักงานรัฐวิสาหกิจ	100.0	92.1	7.2	0.7
• พนักงาน/ลูกจ้างเอกชน	100.0	96.6	3.2	0.2
• ค้าขาย/ประกอบธุรกิจส่วนตัว	100.0	94.7	4.9	0.4
• เกษตรกร	100.0	100.0	-	-
• รับจ้างทั่วไป/กรรมกร	100.0	93.9	6.1	-
• แม่บ้าน	100.0	98.4	-	1.6
• ว่างาน/ไม่มีงานทำ	100.0	85.0	13.8	1.2
• อื่น ๆ	100.0	96.2	3.8	-

หมายเหตุ : - ไม่มีข้อมูล

ตาราง 7 ร้อยละของประชาชนในเขตเทศบาลที่มีสิทธิ์รับเช็คช่วยชาติ จำแนกตามการทราบกำหนดอายุของเช็ค และลักษณะทางประชากร/สังคม

ลักษณะทางประชากร/สังคม	รวม	การทราบกำหนดอายุของเช็ค	
		ทราบ	ไม่ทราบ
เพศ	100.0	45.2	54.8
• ชาย	100.0	42.9	57.1
• หญิง	100.0	47.3	52.7
อายุ	100.0	45.2	54.8
• 18 - 29 ปี	100.0	44.1	55.9
• 30 - 39 ปี	100.0	47.7	52.3
• 40 - 49 ปี	100.0	44.3	55.7
• 50 - 59 ปี	100.0	40.4	59.6
• 60 ปีขึ้นไป	100.0	39.0	61.0
ระดับการศึกษาสูงสุด	100.0	45.2	54.8
• ประถมศึกษาและต่ำกว่า	100.0	31.4	68.6
• มัธยมศึกษาตอนต้น	100.0	38.8	61.2
• มัธยมศึกษาตอนปลาย	100.0	39.9	60.1
• ปวช.	100.0	48.9	51.1
• ปวส./ปวท./อนุปริญญา	100.0	49.9	50.1
•ปริญญาตรีและสูงกว่า	100.0	54.2	45.8
สถานภาพการทำงาน	100.0	45.2	54.8
• ข้าราชการ/พนักงานรัฐวิสาหกิจ	100.0	52.6	47.4
• พนักงาน/ลูกจ้างเอกชน	100.0	45.8	54.2
• ค้าขาย/ประกอบธุรกิจส่วนตัว	100.0	36.5	63.5
• เกษตรกร	100.0	35.3	64.7
• รับจ้างทั่วไป/กรรมกร	100.0	23.2	76.8
• แม่บ้าน	100.0	26.3	73.7
•ว่างงาน/ไม่มีงานทำ	100.0	36.4	63.6
• อื่น ๆ	100.0	27.6	72.4

ตาราง 8 ร้อยละของประชาชนในเขตเทศบาลที่ได้รับเช็คช่วยชาติแล้ว จำแนกตามการใช้เงินจากเช็ค และลักษณะทางประชากร/สังคม

ลักษณะทางประชากร/สังคม	รวม	การใช้เงินจากเช็ค	
		ใช่	ไม่ใช่
เพศ	100.0	95.3	4.7
• ชาย	100.0	95.8	4.2
• หญิง	100.0	94.8	5.2
อายุ	100.0	95.3	4.7
• 18 - 29 ปี	100.0	95.9	4.1
• 30 - 39 ปี	100.0	95.0	5.0
• 40 - 49 ปี	100.0	95.2	4.8
• 50 - 59 ปี	100.0	96.0	4.0
• 60 ปีขึ้นไป	100.0	91.2	8.8
ระดับการศึกษาสูงสุด	100.0	95.3	4.7
• ประถมศึกษาและต่ำกว่า	100.0	97.1	2.9
• มัธยมศึกษาตอนต้น	100.0	97.3	2.7
• มัธยมศึกษาตอนปลาย	100.0	94.3	5.7
• ปวช.	100.0	97.0	3.0
• ปวส./ปวท./อนุปริญญา	100.0	95.6	4.4
• บริญาตรีและสูงกว่า	100.0	92.8	7.2
สถานภาพการทำงาน	100.0	95.3	4.7
• ข้าราชการ/พนักงานรัฐวิสาหกิจ	100.0	95.2	4.8
• พนักงาน/ลูกจ้างเอกชน	100.0	95.2	4.8
• ค้าขาย/ประกอบธุรกิจส่วนตัว	100.0	93.4	6.6
• เกษตรกร	100.0	100.0	-
• รับจ้างทั่วไป/กรรมกร	100.0	98.1	1.9
• แม่บ้าน	100.0	95.1	4.9
• ว่างานไม่มีงานทำ	100.0	97.2	2.8
• อื่น ๆ	100.0	93.1	6.9

หมายเหตุ : - ไม่มีข้อมูล

ตาราง 9 ร้อยละของประชาชนในเขตเทศบาลที่ได้รับเช็คช่วยชาติแล้ว จำแนกตามวิธีการใช้เงินจากเช็ค และลักษณะทางประชากร/สังคม

ลักษณะทางประชากร/สังคม	รวม	วิธีการใช้เงินจากเช็ค						
		ขึ้นเป็นเงินสดแล้วใช้ทั้งหมด	ขึ้นเป็นเงินสดแล้วใช้บางส่วน	นำเช็คมาใช้จ่ายกับร้านค้าร่วมโครงการฯ	นำเช็คขายต่อผู้อื่นในราคาสูงกว่า 2,000 บาท	นำเช็คขายต่อผู้อื่นในราคาน้อยกว่า 2,000 บาท	อื่น ๆ	ไม่ระบุ
เพศ	100.0	71.9	18.9	8.3	0.4	-	0.1	0.4
•ชาย	100.0	73.3	17.6	8.1	0.3	0.1	0.1	0.5
•หญิง	100.0	70.6	20.1	8.5	0.4	-	0.1	0.3
อายุ	100.0	71.9	18.9	8.3	0.4	-	0.1	0.4
•18 - 29 ปี	100.0	70.2	20.6	8.8	0.3	0.0	-	0.1
•30 - 39 ปี	100.0	72.1	17.9	9.1	0.4	0.1	0.1	0.3
•40 - 49 ปี	100.0	73.5	18.8	6.8	0.2	-	0.2	0.5
•50 - 59 ปี	100.0	71.2	18.5	7.3	1.4	-	0.2	1.4
•60 ปีขึ้นไป	100.0	74.8	19.0	4.5	-	-	1.0	0.7
ระดับการศึกษาสูงสุด	100.0	71.9	18.9	8.3	0.4	-	0.1	0.4
•ประถมศึกษาและต่ำกว่า	100.0	78.8	16.2	4.1	0.7	-	-	0.2
•มัธยมศึกษาตอนต้น	100.0	73.8	18.4	6.8	0.5	-	0.1	0.4
•มัธยมศึกษาตอนปลาย	100.0	67.4	22.5	9.3	-	0.1	-	0.7
•ปวช.	100.0	73.2	18.5	7.5	0.5	-	-	0.3
•ปวส./ปวท./อนุปริญญา	100.0	71.0	17.8	10.4	0.5	0.2	0.1	-
•ปริญญาตรีและสูงกว่า	100.0	69.4	19.7	9.9	0.2	-	0.3	0.5
สถานภาพการทำงาน	100.0	71.9	18.9	8.3	0.4	-	0.1	0.4
•ข้าราชการ/พนักงานรัฐวิสาหกิจ	100.0	72.6	19.3	7.3	0.3	0.1	-	0.4
•พนักงาน/ลูกจ้างเอกชน	100.0	71.6	19.1	8.6	0.4	-	-	0.3
•ค้าขาย/ประกอบธุรกิจส่วนตัว	100.0	72.5	15.0	10.4	0.7	-	0.7	0.7
•เกษตรกร	100.0	57.3	42.7	-	-	-	-	-
•รับจ้างทั่วไป/กรรมกร	100.0	72.3	18.3	8.2	-	-	1.2	-
•แม่บ้าน	100.0	66.5	24.4	4.6	3.4	-	-	1.1
•ว่างงาน/ไม่มีงานทำ	100.0	76.5	12.8	7.1	-	2.1	1.5	-
•อื่น ๆ	100.0	69.3	21.3	4.2	-	-	-	5.2

หมายเหตุ : - ไม่มีข้อมูล

ตาราง 10 ร้อยละของประชาชนในเขตเทศบาลที่มีการใช้เงินจากเช็คแล้ว จำแนกตามประเภทของการนำเช็คไปใช้ และลักษณะทางประชากร/สังคม

ลักษณะทางประชากร/สังคม	รวม	ประเภทของการนำเช็คไปใช้								
		ซื้อสินค้าอุปโภคบริโภคที่จำเป็น	ชำระหนี้	ให้พ่อแม่ญาติพี่น้อง	การศึกษา	การเดินทางท่องเที่ยว	ซื้อสินค้าฟุ่มเฟือย เช่น มือถือ	เลี้ยงฉลองที่ได้รับเช็ค	ซื้อพันธบัตรสลากออมสิน กองทุนต่างๆ	อื่น ๆ
เพศ	100.0	71.5	11.4	4.9	4.0	3.0	2.9	0.8	0.3	1.2
•ชาย	100.0	68.0	13.4	4.9	4.8	3.4	2.8	1.4	0.2	1.1
•หญิง	100.0	74.8	9.6	4.8	3.2	2.7	2.9	0.1	0.3	1.6
อายุ	100.0	71.5	11.4	4.9	4.0	3.0	2.9	0.8	0.3	1.2
• 18 - 29 ปี	100.0	68.9	11.7	7.2	2.3	4.0	4.2	0.6	0.3	0.8
• 30 - 39 ปี	100.0	70.9	11.0	4.4	4.6	3.2	3.0	1.2	0.3	1.4
• 40 - 49 ปี	100.0	72.7	13.1	3.7	4.5	2.0	1.8	0.5	0.2	1.5
• 50 - 59 ปี	100.0	77.4	11.8	1.3	5.5	1.4	1.2	-	-	1.4
• 60 ปีขึ้นไป	100.0	85.8	1.0	4.8	3.3	-	-	-	0.7	4.4
ระดับการศึกษาสูงสุด	100.0	71.5	11.4	4.9	4.0	3.0	2.9	0.8	0.3	1.2
• ประถมศึกษาและต่ำกว่า	100.0	72.5	13.3	3.8	5.8	1.0	1.3	0.2	-	2.1
• มัธยมศึกษาตอนต้น	100.0	74.0	11.0	4.3	4.5	2.7	1.6	0.4	0.2	1.3
• มัธยมศึกษาตอนปลาย	100.0	73.4	9.3	6.0	5.0	2.7	1.9	0.5	-	1.2
• ปวช.	100.0	66.3	15.3	5.0	5.0	2.9	2.9	0.7	0.4	1.5
• ปวส./ปวท./อนุปริญญา	100.0	71.9	10.4	5.4	3.7	2.7	3.4	1.9	-	0.6
•ปริญญาตรีและสูงกว่า	100.0	70.9	10.7	4.7	1.9	4.5	4.6	0.8	0.6	1.3
สถานภาพการทำงาน	100.0	71.5	11.4	4.9	4.0	3.0	2.9	0.8	0.3	1.2
•ข้าราชการ/พนักงานรัฐวิสาหกิจ	100.0	73.0	10.7	3.9	4.6	3.3	2.3	0.6	0.4	1.2
•พนักงาน/ลูกจ้างเอกชน	100.0	70.6	12.3	5.4	3.5	3.0	3.4	0.9	0.3	0.6
•ค้าขาย/ประกอบธุรกิจ	100.0	69.8	6.1	5.6	3.1	4.3	1.7	0.5	-	8.9
•เกษตรกร	100.0	78.0	16.3	-	5.7	-	-	-	-	-
•รับจ้างทั่วไป/กรรมกร	100.0	77.4	10.7	2.4	5.7	0.6	0.3	1.2	-	1.7
•แม่บ้าน	100.0	89.1	3.3	-	7.6	-	-	-	-	-
•ว่างงาน/ไม่มีงานทำ	100.0	63.0	13.4	3.5	7.8	5.0	2.1	-	-	5.2
•อื่น ๆ	100.0	81.1	5.2	8.5	5.2	-	-	-	-	-

หมายเหตุ : - ไม่มีข้อมูล

ตาราง 11 ร้อยละของประชาชนในเขตเทศบาลที่มีการใช้เงินจากเช็คแล้ว จำแนกตามการใช้จ่ายเงินเมื่อมีเช็คช่วยชาติ และลักษณะทางประชากร/สังคม

ลักษณะทางประชากร/สังคม	รวม	การใช้จ่ายเงินเมื่อมีเช็คช่วยชาติ	
		มีหรือไม่มีเช็คช่วยชาติก็ใช้จ่ายเงินเท่าเดิมตามปกติ	มีเช็คช่วยชาติทำให้ใช้จ่ายมากขึ้นกว่าปกติ
เพศ	100.0	78.3	21.7
• ชาย	100.0	76.4	23.6
• หญิง	100.0	80.1	19.9
อายุ	100.0	78.3	21.7
• 18 - 29 ปี	100.0	76.8	23.2
• 30 - 39 ปี	100.0	77.7	22.3
• 40 - 49 ปี	100.0	79.9	20.1
• 50 - 59 ปี	100.0	82.4	17.6
• 60 ปีขึ้นไป	100.0	81.7	18.3
ระดับการศึกษาสูงสุด	100.0	78.3	21.7
• ประถมศึกษาและต่ำกว่า	100.0	78.4	21.6
• มัธยมศึกษาตอนต้น	100.0	80.4	19.6
• มัธยมศึกษาตอนปลาย	100.0	78.7	21.3
• ปวช.	100.0	76.0	24.0
• ปวส./ปวท./อนุปริญญา	100.0	78.6	21.4
•ปริญญาตรีและสูงกว่า	100.0	77.9	22.1
สถานภาพการทำงาน	100.0	78.3	21.7
• ข้าราชการ/พนักงานรัฐวิสาหกิจ	100.0	80.9	19.1
• พนักงาน/ลูกจ้างเอกชน	100.0	77.4	22.6
• ค้าขาย/ประกอบธุรกิจส่วนตัว	100.0	77.6	22.4
• เกษตรกร	100.0	81.3	18.7
• รับจ้างทั่วไป/กรรมกร	100.0	83.3	16.7
• แม่บ้าน	100.0	87.5	12.5
•ว่างงาน/ไม่มีงานทำ	100.0	69.6	30.4
• อื่น ๆ	100.0	65.5	34.5

ตาราง 12 ร้อยละของประชาชนในเขตเทศบาลที่มีการใช้เงินจากเช็คแล้ว จำแนกตามระยะเวลาในการใช้จ่ายเงินทั้งหมดที่ได้รับจากเช็คช่วยชาติ และลักษณะทางประชากร/สังคม

ลักษณะทางประชากร/สังคม	รวม	ระยะเวลาในการใช้จ่ายเงินทั้งหมด				
		ภายใน 1 สัปดาห์	ภายใน 2 สัปดาห์	ภายใน 3 สัปดาห์	ภายใน 4 สัปดาห์	มากกว่า 4 สัปดาห์
เพศ	100.0	56.0	25.4	5.8	7.5	5.3
• ชาย	100.0	57.3	25.4	5.8	7.1	4.4
• หญิง	100.0	54.7	25.4	5.8	7.8	6.3
อายุ	100.0	56.0	25.4	5.8	7.5	5.3
• 18 - 29 ปี	100.0	54.6	25.8	6.6	7.4	5.6
• 30 - 39 ปี	100.0	56.9	25.0	5.8	8.1	4.2
• 40 - 49 ปี	100.0	57.1	25.9	4.9	5.8	6.3
• 50 - 59 ปี	100.0	57.1	26.0	3.8	8.2	4.9
• 60 ปีขึ้นไป	100.0	44.1	21.4	9.8	9.8	14.9
ระดับการศึกษาสูงสุด	100.0	56.0	25.4	5.8	7.5	5.3
• ประถมศึกษาและต่ำกว่า	100.0	54.7	27.1	3.0	8.2	7.0
• มัธยมศึกษาตอนต้น	100.0	61.7	21.7	6.4	5.7	4.5
• มัธยมศึกษาตอนปลาย	100.0	51.8	27.7	6.9	7.8	5.8
• ปวช.	100.0	59.0	26.8	5.1	4.5	4.6
• ปวส./ปวท./อนุปริญญา	100.0	56.1	26.3	5.5	8.9	3.2
•ปริญญาตรีและสูงกว่า	100.0	54.2	24.3	6.8	8.4	6.3
สถานภาพการทำงาน	100.0	56.0	25.4	5.8	7.5	5.3
•ข้าราชการ/พนักงานรัฐวิสาหกิจ	100.0	53.8	23.4	6.7	9.2	6.9
•พนักงาน/ลูกจ้างเอกชน	100.0	56.6	26.0	5.5	7.4	4.5
•ค้าขาย/ประกอบธุรกิจส่วนตัว	100.0	58.5	24.6	6.7	2.6	7.6
•เกษตรกร	100.0	40.7	24.4	-	34.9	-
•รับจ้างทั่วไป/กรรมกร	100.0	55.2	29.8	4.8	3.2	7.0
•แม่บ้าน	100.0	57.1	23.4	1.2	8.3	10.0
•ว่างงาน/ไม่มีงานทำ	100.0	58.7	19.5	9.5	7.9	4.4
•อื่น ๆ	100.0	41.8	23.5	16.9	14.8	3.0

หมายเหตุ : - ไม่มีข้อมูล

ตาราง 13 ร้อยละของประชาชนในเขตเทศบาลที่มีสิทธิ์รับเช็ค จำแนกตามการผ่อนคลายความเดือดร้อนด้านการเงินเมื่อได้รับเงินช่วยเหลือค่าครองชีพ จากโครงการเช็คช่วยชาติ และลักษณะทางประชากร/สังคม

ลักษณะทางประชากร/สังคม	รวม	การผ่อนคลายความเดือดร้อนด้านการเงินเมื่อได้รับเงินช่วยเหลือค่าครองชีพ			
		มาก	ปานกลาง	น้อย	ไม่ได้ช่วย
เพศ	100.0	18.6	51.6	23.5	6.3
• ชาย	100.0	18.1	50.9	24.6	6.4
• หญิง	100.0	19.1	52.2	22.5	6.2
อายุ	100.0	18.6	51.6	23.5	6.3
• 18 - 29 ปี	100.0	18.9	54.7	20.7	5.7
• 30 - 39 ปี	100.0	18.5	51.4	24.3	5.8
• 40 - 49 ปี	100.0	17.9	48.3	25.4	8.4
• 50 - 59 ปี	100.0	22.1	48.6	22.4	6.9
• 60 ปีขึ้นไป	100.0	14.8	55.4	27.4	2.4
ระดับการศึกษาสูงสุด	100.0	18.6	51.6	23.5	6.3
• ประถมศึกษาและต่ำกว่า	100.0	20.8	53.0	21.1	5.1
• มัธยมศึกษาตอนต้น	100.0	20.0	53.9	22.0	4.1
• มัธยมศึกษาตอนปลาย	100.0	19.2	52.0	25.8	3.0
• ปวช.	100.0	20.0	52.1	21.9	6.0
• ปวส./ปวท./อนุปริญญา	100.0	16.4	53.2	23.3	7.1
• ปริญญาตรีและสูงกว่า	100.0	17.3	48.4	24.9	9.4
สถานภาพการทำงาน	100.0	18.6	51.6	23.5	6.3
• ข้าราชการ/พนักงานรัฐวิสาหกิจ	100.0	17.8	47.5	26.6	8.1
• พนักงาน/ลูกจ้างเอกชน	100.0	19.3	52.1	22.9	5.7
• ค้าขาย/ประกอบธุรกิจส่วนตัว	100.0	15.0	54.4	21.2	9.4
• เกษตรกร	100.0	13.5	48.5	38.0	-
• รับจ้างทั่วไป/กรรมกร	100.0	19.1	57.2	19.7	4.0
• แม่บ้าน	100.0	14.2	62.3	17.2	6.3
•ว่างงาน/ไม่มีงานทำ	100.0	23.1	51.7	21.1	4.1
• อื่น ๆ	100.0	7.7	47.2	36.7	8.4

หมายเหตุ : - ไม่มีข้อมูล

ตาราง 14 ร้อยละของประชาชนในเขตเทศบาล จำแนกตามความพึงพอใจต่อการให้ความช่วยเหลือ
ค่าครองชีพ จากโครงการเช็คช่วยชาติ และลักษณะทางประชากร/สังคม

ลักษณะทางประชากร/สังคม	รวม	ความพึงพอใจต่อการให้ความช่วยเหลือค่าครองชีพ				
		มาก	ปานกลาง	น้อย	ไม่พอใจ	ไม่แน่ใจ
เพศ	100.0	21.3	51.9	8.8	11.4	6.6
• ชาย	100.0	20.2	51.4	9.8	11.8	6.8
• หญิง	100.0	22.3	52.3	7.9	11.1	6.4
อายุ	100.0	21.3	51.9	8.8	11.4	6.6
• 18 - 29 ปี	100.0	25.9	54.4	7.2	6.5	6.0
• 30 - 39 ปี	100.0	21.8	55.4	8.8	9.8	4.2
• 40 - 49 ปี	100.0	19.9	50.5	9.7	14.4	5.5
• 50 - 59 ปี	100.0	17.2	46.4	10.6	16.7	9.1
• 60 ปีขึ้นไป	100.0	18.2	44.4	6.8	13.9	16.7
ระดับการศึกษาสูงสุด	100.0	21.3	51.9	8.8	11.4	6.6
• ประถมศึกษาและต่ำกว่า	100.0	17.5	45.6	9.5	16.8	10.6
• มัธยมศึกษาตอนต้น	100.0	21.5	52.6	7.8	12.4	5.7
• มัธยมศึกษาตอนปลาย	100.0	21.4	53.5	7.9	9.9	7.3
• ปวช.	100.0	25.3	56.2	6.2	7.9	4.4
• ปวส./ปวท./อนุปริญญา	100.0	23.1	55.9	9.4	8.2	3.4
•ปริญญาตรีและสูงกว่า	100.0	23.9	55.0	9.6	7.8	3.7
สถานภาพการทำงาน	100.0	21.3	51.9	8.8	11.4	6.6
•ข้าราชการ/พนักงานรัฐวิสาหกิจ	100.0	27.6	55.3	8.2	6.1	2.8
•พนักงาน/ลูกจ้างเอกชน	100.0	26.7	58.1	7.2	5.2	2.8
•ค้าขาย/ประกอบธุรกิจส่วนตัว	100.0	11.7	46.9	11.6	21.4	8.4
•เกษตรกร	100.0	18.3	44.2	8.7	15.2	13.6
•รับจ้างทั่วไป/กรรมกร	100.0	17.0	42.0	11.2	20.4	9.4
•นักเรียน/นักศึกษา	100.0	20.8	50.2	9.3	4.5	15.2
•แม่บ้าน	100.0	16.9	45.4	7.2	16.3	14.2
•ว่างงาน/ไม่มีงานทำ	100.0	16.9	43.2	8.2	16.6	15.1
•อื่น ๆ	100.0	8.2	61.9	11.2	15.5	3.2

ตาราง 15 ร้อยละของประชาชนในเขตเทศบาล จำแนกตามความคิดเห็นเกี่ยวกับการช่วยกระตุ้นเศรษฐกิจ
ในประเทศจากเงินช่วยเหลือค่าครองชีพฯ และลักษณะทางประชากร/สังคม

ลักษณะทางประชากร/สังคม	รวม	ความคิดเห็นเกี่ยวกับการช่วยกระตุ้นเศรษฐกิจ ในประเทศจากเงินช่วยเหลือค่าครองชีพฯ			
		มาก	ปานกลาง	น้อย	ไม่แน่ใจ
เพศ	100.0	16.3	46.3	24.5	12.9
• ชาย	100.0	16.0	45.8	26.2	12.0
• หญิง	100.0	16.7	46.7	23.0	13.6
อายุ	100.0	16.3	46.3	24.5	12.9
• 18 - 29 ปี	100.0	18.0	50.8	19.8	11.4
• 30 - 39 ปี	100.0	16.5	47.4	25.8	10.3
• 40 - 49 ปี	100.0	14.5	45.4	26.6	13.5
• 50 - 59 ปี	100.0	15.3	41.4	27.3	16.0
• 60 ปีขึ้นไป	100.0	18.0	40.1	21.3	20.6
ระดับการศึกษาสูงสุด	100.0	16.3	46.3	24.5	12.9
• ประถมศึกษาและต่ำกว่า	100.0	14.7	42.3	24.7	18.3
• มัธยมศึกษาตอนต้น	100.0	16.9	45.2	23.3	14.6
• มัธยมศึกษาตอนปลาย	100.0	15.7	46.3	25.0	13.0
• ปวช.	100.0	17.4	50.8	21.8	10.0
• ปวส./ปวท./อนุปริญญา	100.0	17.5	48.6	25.5	8.4
• ปริญญาตรีและสูงกว่า	100.0	17.4	49.4	25.2	8.0
สถานภาพการทำงาน	100.0	16.3	46.3	24.5	12.9
• ข้าราชการ/พนักงานรัฐวิสาหกิจ	100.0	18.4	48.7	25.8	7.1
• พนักงาน/ลูกจ้างเอกชน	100.0	19.8	50.7	21.1	8.4
• ค้าขาย/ประกอบธุรกิจส่วนตัว	100.0	11.4	42.1	31.1	15.4
• เกษตรกร	100.0	14.2	41.6	25.2	19.0
• รับจ้างทั่วไป/กรรมกร	100.0	12.9	39.6	26.6	20.9
• นักเรียน/นักศึกษา	100.0	17.1	46.8	16.8	19.3
• แม่บ้าน	100.0	13.6	41.9	21.9	22.6
•ว่างงาน/ไม่มีงานทำ	100.0	14.4	40.0	23.7	21.9
• อื่น ๆ	100.0	8.7	55.0	32.6	3.7

ตาราง 16 ร้อยละของประชาชนในเขตเทศบาลที่มีสิทธิรับเช็คช่วยชาติ จำแนกตามความเหมาะสมของช่องทาง/วิธีการจ่ายเช็ค โดยให้ไปรับที่สำนักงานเขตประกันสังคม/สถานที่ทำงาน และลักษณะทางประชากร/สังคม

ลักษณะทางประชากร/สังคม	รวม	ช่องทาง/วิธีการจ่ายเช็คโดยให้ไปรับที่สำนักงานเขตประกันสังคม/สถานที่ทำงาน	
		เหมาะสม	ไม่เหมาะสม
เพศ	100.0	82.8	17.2
• ชาย	100.0	83.3	16.7
• หญิง	100.0	82.3	17.7
อายุ	100.0	82.8	17.2
• 18 - 29 ปี	100.0	81.4	18.6
• 30 - 39 ปี	100.0	83.1	16.9
• 40 - 49 ปี	100.0	83.5	16.5
• 50 - 59 ปี	100.0	86.1	13.9
• 60 ปีขึ้นไป	100.0	77.1	22.9
ระดับการศึกษาสูงสุด	100.0	82.8	17.2
• ประถมศึกษาและต่ำกว่า	100.0	86.3	13.7
• มัธยมศึกษาตอนต้น	100.0	84.7	15.3
• มัธยมศึกษาตอนปลาย	100.0	83.9	16.1
• ปวช.	100.0	85.1	14.9
• ปวส./ปวท./อนุปริญญา	100.0	79.0	21.0
• บริญญาตรีและสูงกว่า	100.0	80.5	19.5
สถานภาพการทำงาน	100.0	82.8	17.2
• ข้าราชการ/พนักงานรัฐวิสาหกิจ	100.0	82.3	17.7
• พนักงาน/ลูกจ้างเอกชน	100.0	82.8	17.2
• ค้าขาย/ประกอบธุรกิจส่วนตัว	100.0	83.8	16.2
• เกษตรกร	100.0	83.7	16.3
• รับจ้างทั่วไป/กรรมกร	100.0	86.4	13.6
• แม่บ้าน	100.0	91.3	8.7
•ว่างงาน/ไม่มีงานทำ	100.0	73.6	26.4
• อื่น ๆ	100.0	73.6	26.4

ตาราง 17 ร้อยละของประชาชนในเขตเทศบาลที่มีสิทธิ์รับเช็คช่วยชาติ จำแนกตามความเหมาะสมของการจ่ายเป็นเช็คแทนการเข้าบัญชี และลักษณะทางประชากร/สังคม

ลักษณะทางประชากร/สังคม	รวม	การจ่ายเป็นเช็คแทนการเข้าบัญชี	
		เหมาะสม	ไม่เหมาะสม
เพศ	100.0	69.5	30.5
• ชาย	100.0	71.2	28.8
• หญิง	100.0	68.0	32.0
อายุ	100.0	69.5	30.5
• 18 - 29 ปี	100.0	68.0	32.0
• 30 - 39 ปี	100.0	68.1	31.9
• 40 - 49 ปี	100.0	73.3	26.7
• 50 - 59 ปี	100.0	73.5	26.5
• 60 ปีขึ้นไป	100.0	65.9	34.1
ระดับการศึกษาสูงสุด	100.0	69.5	30.5
• ประถมศึกษาและต่ำกว่า	100.0	74.2	25.8
• มัธยมศึกษาตอนต้น	100.0	73.0	27.0
• มัธยมศึกษาตอนปลาย	100.0	68.0	32.0
• ปวช.	100.0	73.6	26.4
• ปวส./ปวท./อนุปริญญา	100.0	65.0	35.0
• ปริญญาตรีและสูงกว่า	100.0	66.8	33.2
สถานภาพการทำงาน	100.0	69.5	30.5
• ข้าราชการ/พนักงานรัฐวิสาหกิจ	100.0	68.0	32.0
• พนักงาน/ลูกจ้างเอกชน	100.0	69.3	30.7
• ค้าขาย/ประกอบธุรกิจส่วนตัว	100.0	76.4	23.6
• เกษตรกร	100.0	86.5	13.5
• รับจ้างทั่วไป/กรรมกร	100.0	73.1	26.9
• แม่บ้าน	100.0	72.1	27.9
•ว่างงาน/ไม่มีงานทำ	100.0	63.5	36.5
• อื่น ๆ	100.0	74.7	25.3

ตาราง 18 ร้อยละของประชาชนในเขตเทศบาลที่มีสิทธิ์รับเช็คช่วยชาติ จำแนกตามความเหมาะสมของ
ความรวดเร็วของการจ่ายเช็ค และลักษณะทางประชากร/สังคม

ลักษณะทางประชากร/สังคม	รวม	ความรวดเร็วของการจ่ายเช็ค	
		เหมาะสม	ไม่เหมาะสม
เพศ	100.0	78.0	22.0
• ชาย	100.0	79.0	21.0
• หญิง	100.0	77.1	22.9
อายุ	100.0	78.0	22.0
• 18 - 29 ปี	100.0	76.8	23.2
• 30 - 39 ปี	100.0	77.0	23.0
• 40 - 49 ปี	100.0	79.1	20.9
• 50 - 59 ปี	100.0	80.5	19.5
• 60 ปีขึ้นไป	100.0	92.3	7.7
ระดับการศึกษาสูงสุด	100.0	78.0	22.0
• ประถมศึกษาและต่ำกว่า	100.0	84.6	15.4
• มัธยมศึกษาตอนต้น	100.0	80.5	19.5
• มัธยมศึกษาตอนปลาย	100.0	80.4	19.6
• ปวช.	100.0	76.8	23.2
• ปวส./ปวท./อนุปริญญา	100.0	74.2	25.8
•ปริญญาตรีและสูงกว่า	100.0	74.7	25.3
สถานภาพการทำงาน	100.0	78.0	22.0
• ข้าราชการ/พนักงานรัฐวิสาหกิจ	100.0	77.8	22.2
• พนักงาน/ลูกจ้างเอกชน	100.0	77.6	22.4
• ค้าขาย/ประกอบธุรกิจส่วนตัว	100.0	81.0	19.0
• เกษตรกร	100.0	75.9	24.1
• รับจ้างทั่วไป/กรรมกร	100.0	79.5	20.5
• แม่บ้าน	100.0	91.4	8.6
•ว่างงาน/ไม่มีงานทำ	100.0	72.4	27.6
• อื่น ๆ	100.0	77.4	22.6

ตาราง 19 ร้อยละของประชาชนในเขตเทศบาลที่มีสิทธิ์รับเช็คช่วยชาติ จำแนกตามความเหมาะสมของเงื่อนไขของผู้ที่อยู่ในข่ายได้รับเช็ค มีรายได้ต่ำกว่าเดือนละ 15,000 บาท และลักษณะทางประชากร/สังคม

ลักษณะทางประชากร/สังคม	รวม	เงื่อนไขของผู้ที่อยู่ในข่ายได้รับเช็ค มีรายได้ต่ำกว่าเดือนละ 15,000 บาท	
		เหมาะสม	ไม่เหมาะสม
เพศ	100.0	88.4	11.6
• ชาย	100.0	88.4	11.6
• หญิง	100.0	88.4	11.6
อายุ	100.0	88.4	11.6
• 18 - 29 ปี	100.0	88.9	11.1
• 30 - 39 ปี	100.0	88.5	11.5
• 40 - 49 ปี	100.0	88.3	11.7
• 50 - 59 ปี	100.0	87.1	12.9
• 60 ปีขึ้นไป	100.0	84.6	15.4
ระดับการศึกษาสูงสุด	100.0	88.4	11.6
• ประถมศึกษาและต่ำกว่า	100.0	89.7	10.3
• มัธยมศึกษาตอนต้น	100.0	90.0	10.0
• มัธยมศึกษาตอนปลาย	100.0	87.2	12.8
• ปวช.	100.0	89.0	11.0
• ปวส./ปวท./อนุปริญญา	100.0	88.4	11.6
• ปริญญาตรีและสูงกว่า	100.0	87.2	12.8
สถานภาพการทำงาน	100.0	88.4	11.6
• ข้าราชการ/พนักงานรัฐวิสาหกิจ	100.0	86.5	13.5
• พนักงาน/ลูกจ้างเอกชน	100.0	89.0	11.0
• ค้าขาย/ประกอบธุรกิจส่วนตัว	100.0	89.4	10.6
• เกษตรกร	100.0	83.7	16.3
• รับจ้างทั่วไป/กรรมกร	100.0	93.3	6.7
• แม่บ้าน	100.0	87.1	12.9
•ว่างงาน/ไม่มีงานทำ	100.0	82.2	17.8
• อื่น ๆ	100.0	71.9	28.1

ตาราง 20 ร้อยละของประชาชนในเขตเทศบาลที่มีสิทธิ์รับเช็คช่วยชาติ จำแนกตามความเหมาะสม
ของวงเงินที่จ่าย 2,000 บาท และลักษณะทางประชากร/สังคม

ลักษณะทางประชากร/สังคม	รวม	วงเงินที่จ่าย 2,000 บาท	
		เหมาะสม	ไม่เหมาะสม
เพศ	100.0	69.3	30.7
• ชาย	100.0	68.3	31.7
• หญิง	100.0	70.3	29.7
อายุ	100.0	69.3	30.7
• 18 - 29 ปี	100.0	69.0	31.0
• 30 - 39 ปี	100.0	68.7	31.3
• 40 - 49 ปี	100.0	70.6	29.4
• 50 - 59 ปี	100.0	71.1	28.9
• 60 ปีขึ้นไป	100.0	69.1	30.9
ระดับการศึกษาสูงสุด	100.0	69.3	30.7
• ประถมศึกษาและต่ำกว่า	100.0	74.5	25.5
• มัธยมศึกษาตอนต้น	100.0	75.7	24.3
• มัธยมศึกษาตอนปลาย	100.0	69.3	30.7
• ปวช.	100.0	67.1	32.9
• ปวส./ปวท./อนุปริญญา	100.0	65.1	34.9
•ปริญญาตรีและสูงกว่า	100.0	66.5	33.5
สถานภาพการทำงาน	100.0	69.3	30.7
• ข้าราชการ/พนักงานรัฐวิสาหกิจ	100.0	66.9	33.1
• พนักงาน/ลูกจ้างเอกชน	100.0	69.3	30.7
• ค้าขาย/ประกอบธุรกิจส่วนตัว	100.0	72.8	27.2
• เกษตรกร	100.0	72.8	27.2
• รับจ้างทั่วไป/กรรมกร	100.0	79.5	20.5
• แม่บ้าน	100.0	77.2	22.8
•ว่างงาน/ไม่มีงานทำ	100.0	64.9	35.1
• อื่น ๆ	100.0	52.7	47.3

ตาราง 21 ร้อยละของประชาชนในเขตเทศบาลที่มีสิทธิ์รับเช็คช่วยชาติ จำแนกตามความเหมาะสมของ
ความโปร่งใสในการจ่ายเช็ค และลักษณะทางประชากร/สังคม

ลักษณะทางประชากร/สังคม	รวม	ความโปร่งใสในการจ่ายเช็ค	
		เหมาะสม	ไม่เหมาะสม
เพศ	100.0	94.9	5.1
• ชาย	100.0	95.0	5.0
• หญิง	100.0	94.7	5.3
อายุ	100.0	94.9	5.1
• 18 - 29 ปี	100.0	94.6	5.4
• 30 - 39 ปี	100.0	95.0	5.0
• 40 - 49 ปี	100.0	93.7	6.3
• 50 - 59 ปี	100.0	97.3	2.7
• 60 ปีขึ้นไป	100.0	97.9	2.1
ระดับการศึกษาสูงสุด	100.0	94.9	5.1
• ประถมศึกษาและต่ำกว่า	100.0	96.7	3.3
• มัธยมศึกษาตอนต้น	100.0	95.2	4.8
• มัธยมศึกษาตอนปลาย	100.0	94.8	5.2
• ปวช.	100.0	94.7	5.3
• ปวส./ปวท./อนุปริญญา	100.0	94.0	6.0
• ปริญญาตรีและสูงกว่า	100.0	94.3	5.7
สถานภาพการทำงาน	100.0	94.9	5.1
• ข้าราชการ/พนักงานรัฐวิสาหกิจ	100.0	94.7	5.3
• พนักงาน/ลูกจ้างเอกชน	100.0	94.7	5.3
• ค้าขาย/ประกอบธุรกิจส่วนตัว	100.0	97.0	3.0
• เกษตรกร	100.0	100.0	-
• รับจ้างทั่วไป/กรรมกร	100.0	92.2	7.8
• แม่บ้าน	100.0	100.0	-
•ว่างงาน/ไม่มีงานทำ	100.0	98.2	1.8
• อื่น ๆ	100.0	97.3	2.7

หมายเหตุ : - ไม่มีข้อมูล

ตาราง 22 ร้อยละของประชาชนในเขตเทศบาลที่มีสิทธิ์รับเช็คช่วยชาติ จำแนกตามความเหมาะสมของ
การประชาสัมพันธ์โครงการ และลักษณะทางประชากร/สังคม

ลักษณะทางประชากร/สังคม	รวม	การประชาสัมพันธ์โครงการ	
		เหมาะสม	ไม่เหมาะสม
เพศ	100.0	92.2	7.8
• ชาย	100.0	92.0	8.0
• หญิง	100.0	92.4	7.6
อายุ	100.0	92.2	7.8
• 18 - 29 ปี	100.0	92.5	7.5
• 30 - 39 ปี	100.0	92.3	7.7
• 40 - 49 ปี	100.0	92.2	7.8
• 50 - 59 ปี	100.0	92.0	8.0
• 60 ปีขึ้นไป	100.0	88.7	11.3
ระดับการศึกษาสูงสุด	100.0	92.2	7.8
• ประถมศึกษาและต่ำกว่า	100.0	93.1	6.9
• มัธยมศึกษาตอนต้น	100.0	94.2	5.8
• มัธยมศึกษาตอนปลาย	100.0	91.8	8.2
• ปวช.	100.0	92.5	7.5
• ปวส./ปวท./อนุปริญญา	100.0	90.9	9.1
•ปริญญาตรีและสูงกว่า	100.0	91.5	8.5
สถานภาพการทำงาน	100.0	92.2	7.8
• ข้าราชการ/พนักงานรัฐวิสาหกิจ	100.0	91.7	8.3
• พนักงาน/ลูกจ้างเอกชน	100.0	92.9	7.1
• ค้าขาย/ประกอบธุรกิจส่วนตัว	100.0	88.5	11.5
• เกษตรกร	100.0	89.1	10.9
• รับจ้างทั่วไป/กรรมกร	100.0	88.4	11.6
• นักเรียน/นักศึกษา	100.0	95.7	4.3
• แม่บ้าน	100.0	90.4	9.6
•ว่างงาน/ไม่มีงานทำ	100.0	89.8	10.2
• อื่น ๆ	100.0	92.2	7.8