

การสำรวจความคิดเห็นของประชาชนเกี่ยวกับ  
การแปรรูปการไฟฟ้าฝ่ายผลิตแห่งประเทศไทย (กฟผ.)

ธันวาคม 2548



สำนักงานสถิติแห่งชาติ  
กระทรวงเทคโนโลยีสารสนเทศและการสื่อสาร

<http://www.nso.go.th>

# สรุปผลการสำรวจความคิดเห็นของประชาชนเกี่ยวกับการแปรรูป การไฟฟ้าฝ่ายผลิตแห่งประเทศไทย

## 1. ความเป็นมาและวัตถุประสงค์

ตามที่รัฐจะดำเนินการแปรรูปการไฟฟ้าฝ่ายผลิตแห่งประเทศไทย (กฟผ.) เป็นบริษัทจำกัด มหาชน เพื่อเป็นการระดมทุน โดยการนำหุ้น กฟผ. เข้าตลาดหลักทรัพย์ และจะเปิดให้ประชาชน นักลงทุน ผู้สนใจ ได้ซื้อขายหุ้นในวันที่ 16-17 พฤศจิกายน 2548 แต่ได้มีการชุมนุมประท้วงคัดค้านการแปรรูป กฟผ. ขึ้น โดยมี การฟ้องร้องต่อศาลปกครอง ทำให้ศาลปกครองได้พิจารณาและมีคำสั่งให้ระงับการซื้อขายหุ้นเป็นการชั่วคราว ในการนี้ สำนักงานสถิติแห่งชาติจึงได้ดำเนินการสำรวจความคิดเห็นของประชาชนเกี่ยวกับการแปรรูป กฟผ. เพื่อรวบรวมข้อมูลความคิดเห็นเกี่ยวกับการแปรรูป กฟผ. และข้อคิดเห็น/ข้อเสนอแนะแนวทางหากมีการแปรรูป กฟผ. เพื่อเป็นข้อมูลให้รัฐบาลและหน่วยงานที่เกี่ยวข้องนำไปใช้ในการวางแผน และตัดสินใจ ดำเนินการ ต่อไป

## 2. กลุ่มรวม

ประชาชนที่มีอายุ 18 ปีขึ้นไป ทั่วประเทศ

## 3. ระเบียบวิธีการสำรวจ

แผนการสุ่มตัวอย่างที่ใช้เป็นแบบ Stratified Three - Stage Sampling โดยมีภาคเป็นสตราตัม ซึ่งมีทั้งสิ้น 5 สตราตัม คือ กรุงเทพมหานคร ภาคกลาง (ยกเว้น กทม.) ภาคเหนือ ภาคตะวันออกเฉียงเหนือ ภาคใต้ โดยมีชุมชุมอาคาร (ในเขตเทศบาล) และหมู่บ้าน (นอกเขตเทศบาล) เป็นหน่วยตัวอย่างขั้นที่หนึ่ง ครั้วเรือนส่วนบุคคลเป็นหน่วยตัวอย่างขั้นที่สอง และสมาชิกที่มีอายุ 18 ปีขึ้นไป เป็นหน่วยตัวอย่างขั้นที่สาม มีจำนวนประชาชนที่ตกเป็นตัวอย่างทั้งสิ้น 5,800 คน

## 4. วิธีการเก็บรวบรวมข้อมูล

การเก็บรวบรวมข้อมูล ใช้วิธีส่งเจ้าหน้าที่ของสำนักงานสถิติแห่งชาติ ไปทำการสัมภาษณ์สมาชิกในครั้วเรือนตัวอย่างที่มีอายุ 18 ปีขึ้นไป ครั้วเรือนละ 1 คน โดยให้กระจายตามเพศ อายุ ระดับการศึกษา และสถานภาพการทำงาน

ปฏิบัติงานเก็บรวบรวมข้อมูลตั้งแต่วันที่ 1- 8 ธันวาคม 2548

## 5. การเสนอผล

เสนอผลการสำรวจในระดับภาค และทั่วประเทศ ในรูปของร้อยละ

## 6. สรุปผลการสำรวจ

### 6.1 ความคิดเห็นเกี่ยวกับการแปรรูปการไฟฟ้าฝ่ายผลิตแห่งประเทศไทย (กฟผ.)

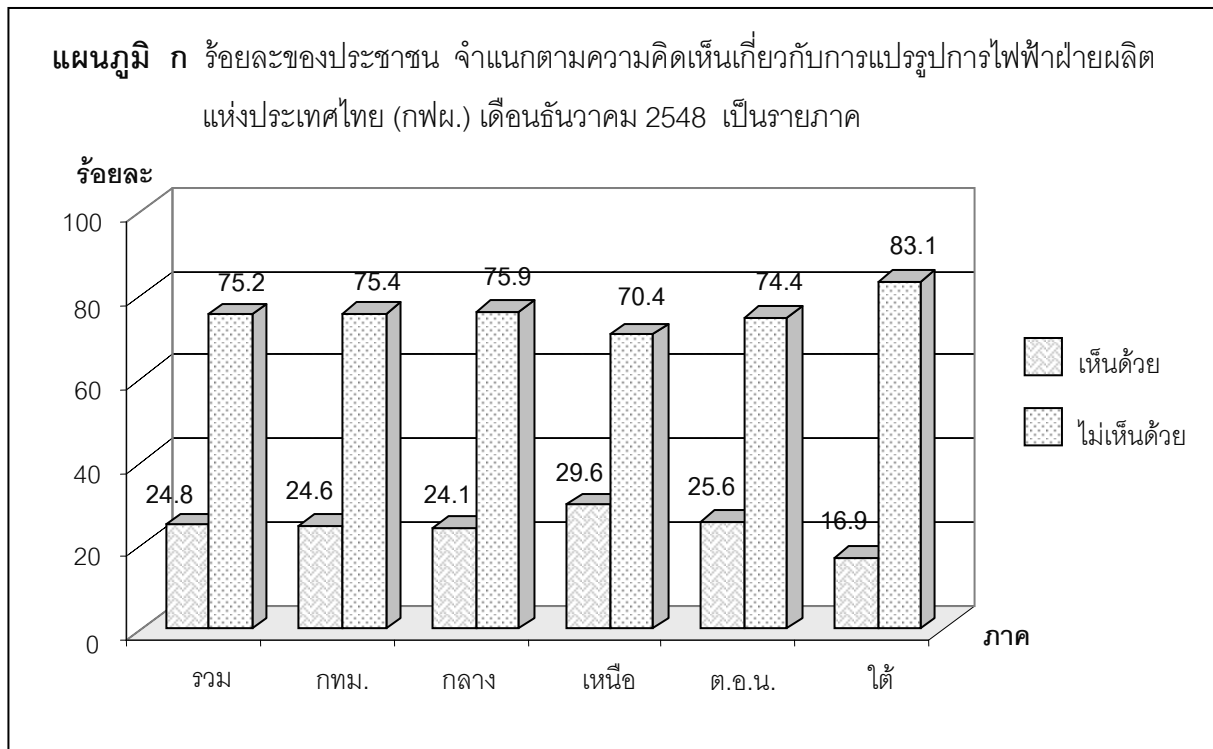
จากการสอบถามเกี่ยวกับการแปรรูปการไฟฟ้าฝ่ายผลิตแห่งประเทศไทย (กฟผ.) ผลการสำรวจในเดือนมีนาคม 2547 และพฤษภาคม 2547 พบว่า ประชาชนที่ระบุว่าเป็นเห็นด้วยกับการแปรรูป กฟผ. มีร้อยละ 42.8 และ 43.8 ตามลำดับ และเมื่อเทียบกับผลการสำรวจในเดือนธันวาคม 2548 พบว่า ประชาชนที่ระบุว่าเป็นเห็นด้วยกับการแปรรูป กฟผ. มีสัดส่วนลดลง คือ ร้อยละ 43.8 ในเดือนพฤษภาคม 2547 เป็นร้อยละ 24.8 ในเดือนธันวาคม 2548

ตาราง ก ร้อยละของประชาชน จำแนกตามความคิดเห็นเกี่ยวกับการแปรรูปการไฟฟ้าฝ่ายผลิตแห่งประเทศไทย (กฟผ.) เดือนมีนาคม 2547 พฤษภาคม 2547 และธันวาคม 2548

ความคิดเห็น เกี่ยวกับการแปรรูป กฟผ.	มี.ค. 47 <sup>1/</sup> (กทม. นนทบุรี ปทุมธานี และสมุทรปราการ)	พ.ค. 47 (ทั่วประเทศ )	ธ.ค. 48 <sup>2/</sup> (ทั่วประเทศ )
รวม	100.0	100.0	100.0
เห็นด้วย	42.8	43.8	24.8
ไม่เห็นด้วย	55.8	56.2	75.2
ไม่แสดงความคิดเห็น	1.4	-	-

หมายเหตุ : 1/ การสำรวจความคิดเห็นของประชาชนเกี่ยวกับการแปรรูป กฟผ. (มีนาคม 2547) โดยวิธีการสัมภาษณ์ทางโทรศัพท์ ประชาชนที่มีอายุ 18 ปีขึ้นไป ในเขตกรุงเทพมหานคร นนทบุรี ปทุมธานี และสมุทรปราการ จำนวน 1,400 คน (ช่วงเวลาอ้างอิง คือ พนักงาน กฟผ. ได้มีการชุมนุมประท้วงการแปรรูป กฟผ. และการชุมนุมยังคงมีต่อเนื่องมาจนถึงเดือนพฤษภาคม 2547)

2/ การสำรวจความคิดเห็นของประชาชนเกี่ยวกับการแปรรูป กฟผ. (ธันวาคม 2548) โดยวิธีการส่งเจ้าหน้าที่ไป สัมภาษณ์ประชาชนที่มีอายุ 18 ปีขึ้นไป ทั่วประเทศ จำนวน 5,800 คน (ช่วงเวลาอ้างอิง คือ การนำหุ้น กฟผ. เข้าตลาดหลักทรัพย์ )



ผลการสำรวจเกี่ยวกับการแปรรูป กฟผ. ในเดือนธันวาคม 2548 พบว่า โดยรวมแล้วประชาชน ส่วนใหญ่ ร้อยละ 75.2 ระบุว่าไม่เห็นด้วย และร้อยละ 24.8 เห็นด้วย โดยผู้ที่ระบุว่าไม่เห็นด้วยกับการแปรรูป กฟผ. ให้เหตุผลดังนี้ คือ จะทำให้ค่าไฟแพงขึ้น ร้อยละ 69.5 ทำให้รัฐไม่สามารถควบคุมราคา/บริการได้ ร้อยละ 41.2 ทำให้เกิดการผูกขาดโดยกลุ่มคนบางกลุ่ม ร้อยละ 35.6 และเปิดโอกาสให้ชาวต่างชาติเข้ามาถือหุ้น ร้อยละ 19.2 เป็นต้น

สำหรับผู้ที่เห็นด้วยกับการแปรรูป กฟผ. ระบุเหตุผล คือ เป็นการเพิ่มประสิทธิภาพการทำงานของพนักงาน กฟผ. ร้อยละ 14.1 มีส่วนสนับสนุนความเจริญเติบโตทางเศรษฐกิจ ร้อยละ 12.8 คิดว่า จะทำให้ค่าไฟฟ้าถูกลง ร้อยละ 10.9 เกิดการระดมทุนทั้งในประเทศและนอกประเทศ ร้อยละ 8.8 และลดภาระการแบกรับหนี้ของรัฐบาล ร้อยละ 8.0

เมื่อพิจารณาเป็นรายภาค พบว่า ประชาชนในทุกภาค ประมาณร้อยละ 70-83 ระบุว่าไม่เห็นด้วย และมีประมาณร้อยละ 17-30 ระบุว่าเห็นด้วยกับการแปรรูป กฟผ. โดยเฉพาะผู้ที่ระบุว่าเห็นด้วยในภาคเหนือ มีสัดส่วนสูงกว่าภาคอื่น ๆ คือ ร้อยละ 29.6 รองลงมาได้แก่ ภาคตะวันออกเฉียงเหนือ ร้อยละ 25.6 กรุงเทพมหานคร ร้อยละ 24.6 ภาคกลาง ร้อยละ 24.1 ในขณะที่ภาคใต้มีสัดส่วนของผู้ที่เห็นด้วยกับการแปรรูป กฟผ. เพียงร้อยละ 16.9

ตาราง ข ร้อยละของประชาชน จำแนกตามความคิดเห็นเกี่ยวกับการแปรรูปการไฟฟ้าฝ่ายผลิตแห่งประเทศไทย  
(กฟผ.) เดือนธันวาคม 2548 เป็นรายภาค

ความคิดเห็นเกี่ยวกับการแปรรูป กฟผ.	ทั่วประเทศ	ภาค				
		กรุงเทพมหานคร	กลาง (ยกเว้น กทม.)	เหนือ	ตะวันออกเฉียงเหนือ	ใต้
<b>รวม</b>	100.0	100.0	100.0	100.0	100.0	100.0
<b>ไม่เห็นด้วย เหตุผล <sup>1/</sup></b>	75.2	75.4	75.9	70.4	74.4	83.1
คิดว่าค่าไฟฟ้าแพงขึ้น	69.5	66.4	70.2	67.3	68.9	76.4
รัฐไม่สามารถควบคุมราคาและบริการได้	41.2	46.4	41.6	35.6	40.4	45.1
เกิดการผูกขาดโดยกลุ่มคนบางกลุ่ม	35.6	45.6	36.0	28.2	31.4	45.8
ชาวต่างชาติเข้ามาถือหุ้น	19.2	23.7	17.0	16.9	19.3	21.3
ขาดประสิทธิภาพและคุณภาพในการ บริการประชาชน	9.3	5.4	8.2	7.4	12.5	10.3
พนักงานการไฟฟ้าขาดความมั่นคงในชีวิต การทำงาน	3.7	2.6	3.6	2.9	4.2	4.8
อื่นๆ	0.6	0.8	0.3	0.2	0.8	1.5
<b>เห็นด้วย เหตุผล <sup>1/</sup></b>	24.8	24.6	24.1	29.6	25.6	16.9
เพิ่มประสิทธิภาพการทำงานของพนักงาน	14.1	16.5	13.9	13.7	15.0	10.2
มีส่วนสนับสนุนความเจริญเติบโตทางเศรษฐกิจ	12.8	14.9	12.6	15.5	12.2	8.2
คิดว่าค่าไฟฟ้าจะถูกกลง	10.9	7.4	9.1	16.1	11.8	7.9
เกิดการระดมทุนทั้งในประเทศและนอกประเทศ	8.8	10.8	8.6	9.8	8.7	5.5
ลดภาระการแบกรับหนี้ของรัฐบาล	8.0	8.0	6.3	10.7	9.3	4.0
อื่นๆ	0.4	0.1	0.4	0.4	0.3	0

หมายเหตุ : 1/ ตอบได้มากกว่า 1 คำตอบ

## 6.2 ข้อคิดเห็น/ข้อเสนอแนะแนวทางหากมีการแปรรูป กฟผ.

ประชาชน ร้อยละ 28.7 ได้แสดงความคิดเห็นและให้ข้อเสนอแนะแนวทางหากมีการแปรรูป กฟผ. ดังนี้ รัฐควรถือหุ้นมากกว่าครึ่งหนึ่ง (50%) ขึ้นไป ร้อยละ 17.1 ควรศึกษารายละเอียด/ผลกระทบที่จะเกิดขึ้น และประชาสัมพันธ์ให้ประชาชนเข้าใจ ร้อยละ 5.1 ควรมีการกระจายหุ้นให้ประชาชนอย่างทั่วถึงและไม่ให้ต่างชาติเข้ามาถือหุ้น ร้อยละ 4.4 เป็นต้น

**ตาราง ค** ร้อยละของประชาชน จำแนกตามข้อคิดเห็น/ข้อเสนอแนะแนวทางหากมีการแปรรูปการไฟฟ้าฝ่ายผลิตแห่งประเทศไทย (กฟผ.) เดือนธันวาคม 2548

ข้อคิดเห็น/ข้อเสนอแนะ	ร้อยละ
<b>รวม</b>	100.0
<b>ผู้ที่แสดงความคิดเห็น <sup>1/</sup></b>	28.7
ให้รัฐถือหุ้นมากกว่าครึ่งหนึ่ง (50%) ขึ้นไป	17.1
ศึกษารายละเอียด /ผลกระทบที่จะเกิดขึ้น และประชาสัมพันธ์ให้ประชาชนเข้าใจ	5.1
กระจายหุ้นให้ประชาชนอย่างทั่วถึงและไม่ให้ต่างชาติเข้ามาถือหุ้น	4.4
การบริหารงานของ กฟผ. ควรมีความโปร่งใส	2.1
ควรทำประชาพิจารณ์	2.0
ลดโบนัสพนักงาน กฟผ. และเพิ่มประสิทธิภาพการทำงานของพนักงาน	1.3
<b>ผู้ไม่แสดงความคิดเห็น</b>	71.3

หมายเหตุ : 1/ ตอบได้มากกว่า 1 คำตอบ