

รายงานผลการสำรวจ

ความคิดเห็นของประชาชนเกี่ยวกับโครงการชุมชนพอเพียง
พ.ศ. 2553



สำนักงานสถิติแห่งชาติ
กระทรวงเทคโนโลยีสารสนเทศและการสื่อสาร

[http:// www.nso.go.th](http://www.nso.go.th)

รายงานผลการสำรวจ
ความคิดเห็นของประชาชนเกี่ยวกับโครงการชุมชนพอเพียง
พ.ศ. 2553



หน่วยงานเจ้าของเรื่อง

กลุ่มสถิติเพื่อการบริหารงานภาครัฐ 1 สำนักสถิติสาธารณสมบัติ

สำนักงานสถิติแห่งชาติ

โทรศัพท์ 021421272-73 โทรสาร 0 21438138

ไปรษณีย์อิเล็กทรอนิกส์ : popinion@nso.go.th

คำนำ

ตามที่รัฐได้จัดให้มีโครงการชุมชนพอเพียงขึ้น โดยมีวัตถุประสงค์ที่สำคัญ คือ ให้ประชาชนมีความรู้ความเข้าใจในหลักปรัชญาเศรษฐกิจพอเพียงและส่งเสริมให้ประชาชนนำหลักปรัชญาเศรษฐกิจพอเพียงไปใช้ในการดำเนินชีวิต ซึ่งรัฐจะให้การสนับสนุนงบประมาณโดยตรงกับหมู่บ้าน/ชุมชน ทั้งนี้ให้ประชาชนได้นำเงินงบประมาณไปใช้บริหารจัดการแก้ไขปัญหาตนเองตามความต้องการของคนในหมู่บ้าน/ชุมชน ในกรณี สำนักงานสถิติแห่งชาติ ได้จัดทำการสำรวจความคิดเห็นของประชาชนเกี่ยวกับโครงการชุมชนพอเพียงขึ้น เพื่อเป็นข้อมูลให้รัฐบาลและหน่วยงานที่เกี่ยวข้องนำไปใช้เป็นแนวทางการประกอบการติดตามและประเมินผลโครงการฯ ต่อไป

สารบัญ

	หน้า
คำนำ	III
สารบัญ	IV
สารบัญแผนภูมิ	VI
สารบัญตาราง	VII
บทสรุปสำหรับผู้บริหาร	X
บทที่ 1 บทนำ	
1.1 ความเป็นมา	1
1.2 วัตถุประสงค์	1
1.3 คุ่มรวม	1
บทที่ 2 ระเบียบวิธีสถิติ	
2.1 แผนการสุ่มตัวอย่าง	2
2.2 วิธีการเก็บรวบรวมข้อมูล	3
2.3 คาบเวลาการปฏิบัติงานเก็บรวบรวมข้อมูล	3
2.4 การเสนอผล	3
บทที่ 3 ผลการสำรวจ	
3.1 ข้อมูลทั่วไปของผู้ตอบแบบสัมภาษณ์	4
3.2 การรับทราบเกี่ยวกับโครงการชุมชนพอเพียงเพื่อยกระดับชุมชน (โครงการชุมชนพอเพียง)	7
3.3 การมีส่วนร่วมในโครงการชุมชนพอเพียง	9
3.4 ผลสำเร็จของการดำเนินโครงการ	28
3.5 ความพึงพอใจต่อโครงการชุมชนพอเพียง	33

สารบัญ (ต่อ)

	หน้า
3.6 การนำหลักปรัชญาเศรษฐกิจพอเพียงมาประยุกต์ใช้	36
3.7 ข้อคิดเห็นและข้อเสนอแนะต่อโครงการชุมชนพอเพียง	38
3.8 การนำหลักเศรษฐกิจพอเพียงมาปรับใช้ในชีวิต	39
ตารางสถิติ	40-84

สารบัญแผนภูมิ

		หน้า
แผนภูมิ	1 ร้อยละของประชาชนที่หมู่บ้าน/ชุมชนมีการคัดเลือกคณะกรรมการชุมชน จำแนกตามการเข้าร่วมประชุมประชาคม	9
แผนภูมิ	2 ร้อยละของประชาชนที่หมู่บ้าน/ชุมชนมีการประชุมประชาคม จำแนกตามประเภทโครงการที่ได้คัดเลือกเพื่อจะดำเนินการเป็นโครงการชุมชนพอเพียง	14
แผนภูมิ	3 ร้อยละของประชาชนที่เข้าร่วมประชุมประชาคมหมู่บ้าน/ชุมชน จำแนกตามความคิดเห็นว่าโครงการที่หมู่บ้าน/ชุมชนได้จัดทำขึ้นตรงตามความต้องการ	16
แผนภูมิ	4 ร้อยละของประชาชนที่หมู่บ้าน/ชุมชนมีการประชุมประชาคม จำแนกตามความคิดเห็นเกี่ยวกับประโยชน์ของโครงการชุมชนพอเพียง	28
แผนภูมิ	5 ร้อยละของประชาชนที่หมู่บ้าน/ชุมชนมีการประชุมประชาคม จำแนกตามความพึงพอใจต่อโครงการชุมชนพอเพียง	33
แผนภูมิ	6 ร้อยละของประชาชนที่หมู่บ้าน/ชุมชนมีการประชุมประชาคม จำแนกตามความคิดเห็นเกี่ยวกับความต้องการให้มีการปรับปรุงโครงการชุมชนพอเพียง	34

สารบัญตาราง

		หน้า	
ตาราง	1	ร้อยละของประชาชนที่ตอบแบบสัมภาษณ์ จำแนกตามลักษณะทางประชากร/สังคม การเป็นผู้นำหมู่บ้าน/ชุมชน การเป็นคณะกรรมการชุมชน และภาค	5
ตาราง	2	ร้อยละของประชาชน จำแนกตามการทราบโครงการชุมชนพอเพียงพอเพียงของรัฐบาล และภาค	8
ตาราง	3	ร้อยละของประชาชนที่ทราบถึงโครงการชุมชนพอเพียง จำแนกตามการตีตราประกาศ/แจ้งข้อมูลข่าวสารโครงการชุมชนพอเพียงภายในหมู่บ้าน/ชุมชน และภาค	9
ตาราง	4	ร้อยละของประชาชนที่ทราบถึงโครงการชุมชนพอเพียง จำแนกตามที่มีการจัดประชุมประชาคมเพื่อคัดเลือกคณะกรรมการชุมชนทำหน้าที่ในการบริหารจัดการในหมู่บ้าน/ชุมชน และภาค	10
ตาราง	5	ร้อยละของประชาชนที่หมู่บ้าน/ชุมชนมีการประชุมประชาคมเพื่อคัดเลือกคณะกรรมการชุมชน จำแนกตามความคิดเห็นเกี่ยวกับความโปร่งใส/เป็นธรรมของคณะกรรมการชุมชน และภาค	12
ตาราง	6	ร้อยละของประชาชนที่หมู่บ้าน/ชุมชนมีการประชุมประชาคม จำแนกตามความคิดเห็นเกี่ยวกับความโปร่งใสของการคัดเลือกโครงการชุมชนพอเพียง และภาค	13
ตาราง	7	ร้อยละของประชาชนที่หมู่บ้าน/ชุมชนมีการคัดเลือกคณะกรรมการชุมชน จำแนกตามการจัดประชุมประชาคมเพื่อคัดเลือกโครงการชุมชนพอเพียง และภาค	14
ตาราง	8	ร้อยละของประชาชนที่หมู่บ้าน/ชุมชนมีการประชุมประชาคม จำแนกตามประเภทโครงการที่ได้คัดเลือกเพื่อจะดำเนินการเป็นโครงการชุมชนพอเพียง และภาค	15
ตาราง	9	ร้อยละของประชาชนที่หมู่บ้าน/ชุมชนมีการประชุมประชาคม จำแนกตามความคิดเห็นว่าโครงการที่หมู่บ้าน/ชุมชนได้จัดทำขึ้นตรงตามความต้องการ และภาค	17

สารบัญตาราง (ต่อ)

			หน้า
ตาราง	10	ร้อยละของประชาชนที่หมู่บ้าน/ชุมชนมีการประชุมประชาคม จำแนกตามวิธีการดำเนินงานโครงการของหมู่บ้าน/ชุมชน และภาค	18
ตาราง	11	ร้อยละของประชาชนที่หมู่บ้าน/ชุมชนดำเนินงานโครงการโดยวิธีทำได้แต่ต้องมีคนแนะนำ/ให้คำปรึกษา จำแนกตามผู้ให้คำปรึกษา/แนะนำ และภาค	19
ตาราง	12	ร้อยละของประชาชนที่หมู่บ้าน/ชุมชนดำเนินงานโครงการโดยวิธีทำเองได้แต่ต้องขอความช่วยเหลือจากหลายหน่วยงาน จำแนกตามการขอความช่วยเหลือจากหน่วยงาน และภาค	20
ตาราง	13	ร้อยละของประชาชนที่หมู่บ้าน/ชุมชนดำเนินงานโครงการโดยวิธีทำไม่ได้ต้องให้หน่วยงานอื่นทำ จำแนกตามหน่วยงานที่ให้ดำเนินการ และภาค	21
ตาราง	14	ร้อยละของประชาชนที่หมู่บ้าน/ชุมชนมีการประชุมประชาคม จำแนกตามการได้รับอนุมัติโครงการของหมู่บ้าน/ชุมชน และภาค	22
ตาราง	15	ร้อยละของประชาชนที่หมู่บ้าน/ชุมชนมีการประชุมประชาคม จำแนกตามการมีปัญหา/อุปสรรคในการดำเนินการจัดทำโครงการชุมชนพอเพียง และภาค	23
ตาราง	16	ร้อยละของประชาชนที่หมู่บ้าน/ชุมชนมีการประชุมประชาคม จำแนกตามการร่วมลงทุนกับหมู่บ้าน/ชุมชนใกล้เคียงหรือองค์กรภาครัฐและเอกชนในพื้นที่หรือนอกพื้นที่เพื่อร่วมจัดทำโครงการที่มีลักษณะปัญหาคล้ายคลึงกัน และภาค	26
ตาราง	17	ร้อยละของประชาชนที่หมู่บ้าน/ชุมชนมีการประชุมประชาคม จำแนกตามความคิดเห็นเกี่ยวกับการทุจริตคอร์รัปชันในโครงการชุมชนพอเพียงในหมู่บ้าน/ชุมชนของตน และภาค	27
ตาราง	18	ร้อยละของประชาชนที่หมู่บ้าน/ชุมชนมีการประชุมประชาคม จำแนกตามความคิดเห็นเกี่ยวกับประโยชน์ของชุมชนพอเพียง และภาค	29

สารบัญตาราง (ต่อ)

			หน้า
ตาราง	19	ร้อยละของประชาชนที่หมู่บ้าน/ชุมชนมีการประชุมประชาคม จำแนกตามความคิดเห็นเกี่ยวกับโครงการชุมชนพอเพียงเป็นโครงการที่ช่วยสนับสนุน/ส่งเสริม/แก้ไขปัญหาต่างๆ และภาค	30
ตาราง	20	ร้อยละของประชาชนที่หมู่บ้าน/ชุมชนได้รับการอนุมัติโครงการ จำแนกตามความคิดเห็นเกี่ยวกับความสำเร็จของการดำเนินงานโครงการชุมชนพอเพียง และภาค	31
ตาราง	21	ร้อยละของประชาชนที่หมู่บ้าน/ชุมชนมีการประชุมประชาคม จำแนกตามความคิดเห็นเกี่ยวกับความพึงพอใจต่อโครงการชุมชนพอเพียงของรัฐบาลชุดปัจจุบัน และภาค	34
ตาราง	22	ร้อยละของประชาชนที่หมู่บ้าน/ชุมชนมีการประชุมประชาคม จำแนกตามความคิดเห็นเกี่ยวกับความต้องการให้มีการปรับปรุงโครงการชุมชนพอเพียง และภาค	35
ตาราง	23	ร้อยละของประชาชนที่หมู่บ้าน/ชุมชนมีการประชุมประชาคม จำแนกตามความคิดเห็นเกี่ยวกับนำหลักปรัชญาเศรษฐกิจพอเพียงมาปรับใช้ในการจัดทำโครงการชุมชนพอเพียง และภาค	37
ตาราง	24	ร้อยละของประชาชน จำแนกตามความคิดเห็นเกี่ยวกับนำหลักปรัชญาเศรษฐกิจพอเพียงมาปรับใช้ในการดำเนินชีวิต และภาค	37
ตาราง	25	ร้อยละของประชาชน จำแนกตามข้อคิดเห็นและข้อเสนอแนะต่อโครงการชุมชนพอเพียง	38
ตาราง	26	ร้อยละของประชาชน จำแนกตามข้อคิดเห็นและข้อเสนอแนะต่อการนำหลักปรัชญาเศรษฐกิจพอเพียงมาปรับใช้ในชีวิต	39

การสำรวจความคิดเห็นของประชาชนเกี่ยวกับโครงการชุมชนพอเพียง พ.ศ. 2553 มีวัตถุประสงค์เพื่อรวบรวมข้อมูลเกี่ยวกับการเข้าไปมีส่วนร่วมประชุม/ประชาคมหมู่บ้าน/ชุมชน ปัญหาและอุปสรรคในการจัดทำโครงการชุมชนพอเพียง ประโยชน์ของโครงการ และการนำหลักเศรษฐกิจพอเพียงมาปรับใช้ในการดำเนินโครงการและในการดำเนินชีวิต ตลอดจนข้อคิดเห็นและข้อเสนอแนะ ทั้งนี้เพื่อนำข้อมูลที่ได้จากการสำรวจไปใช้เป็นแนวทางในการติดตาม และประเมินผลการทำงานโครงการดังกล่าวต่อไป ซึ่งปฏิบัติงานเก็บรวบรวมข้อมูล ระหว่าง 1-15 พฤษภาคม พ.ศ. 2553 โดยทำการสัมภาษณ์สมาชิกในครัวเรือนที่มีอายุตั้งแต่ 15 ปีขึ้นไปเป็นตัวอย่างจำนวนทั้งสิ้น 5,800 คน แบ่งเป็นประชาชนในเขตเทศบาล จำนวน 2,240 คน และนอกเขตเทศบาล จำนวน 3,560 คน ซึ่งสรุปผลการสำรวจที่สำคัญได้ดังนี้

สรุปการสำรวจที่สำคัญ ๆ

1. การรับทราบโครงการชุมชนพอเพียงเพื่อยกระดับชุมชน ประชาชนส่วนใหญ่ ร้อยละ 84.7 ระบุว่าทราบ มีร้อยละ 15.3 ระบุว่าไม่ทราบ

2. การมีส่วนร่วมในโครงการชุมชนพอเพียงการประชุมประชาคมคัดเลือกคณะกรรมการชุมชนเพื่อดำเนินการโครงการชุมชนเพียงพอ

จากผลการสำรวจ พบว่า ประชาชนที่ทราบถึงโครงการชุมชนพอเพียง ส่วนใหญ่ร้อยละ 78.6 ระบุว่าในหมู่บ้าน/ชุมชนที่อาศัยอยู่มีการประชุมประชาคมเพื่อคัดเลือกคณะกรรมการชุมชน (โดยได้เข้าไปมีส่วนร่วมในการคัดเลือกคณะกรรมการชุมชน ร้อยละ 73.1 และไม่ได้เข้าไปร่วม ร้อยละ 26.9) ส่วนอีกร้อยละ 21.4 ระบุว่าหมู่บ้าน/ชุมชนยังไม่มีการประชุมประชาคมเพื่อคัดเลือกคณะกรรมการชุมชน (โดยให้เหตุผลที่สำคัญ ได้แก่ การประชาสัมพันธ์ยังไม่ทั่วถึง และยังไม่มีการจัดกลุ่มรองรับในหมู่บ้าน/ชุมชน เป็นต้น) สำหรับประชาชนที่หมู่บ้าน/ชุมชนมีการคัดเลือกคณะกรรมการชุมชนแต่ไม่ได้เข้าไปมีส่วนร่วม ส่วนใหญ่ให้เหตุผลว่าไม่มีเวลา

ตาราง 1 ร้อยละของประชาชนที่ทราบถึงโครงการชุมชนพอเพียง จำแนกตามหมู่บ้าน/ชุมชนมีประชุม/ประชาคมเพื่อคัดเลือกคณะกรรมการชุมชน การเข้าไปมีส่วนร่วม และภาค

ภาค	หมู่บ้าน/ชุมชนที่มีการประชุม/ประชาคมเพื่อคัดเลือกคณะกรรมการ			การเข้าร่วมประชุม		
	รวม	มี	ไม่มี	รวม	เข้าร่วมประชุม	ไม่ได้เข้าร่วมประชุม
ทั่วประเทศ	100.0	78.6	21.4	100.0	73.1	26.9
กรุงเทพมหานคร	100.0	62.9	37.1	100.0	59.1	40.9
กลาง (ยกเว้น กทม.)	100.0	82.5	17.5	100.0	72.5	27.5
เหนือ	100.0	91.2	8.8	100.0	82.0	18.0
ตะวันออกเฉียงเหนือ	100.0	89.9	10.1	100.0	82.3	17.7
ใต้	100.0	85.5	14.5	100.0	74.4	25.6

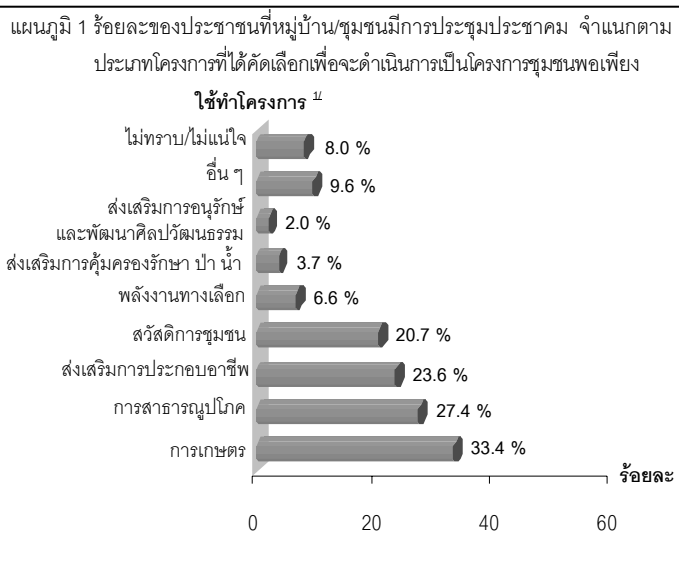
3. การประชุมประชาคมคัดเลือกโครงการชุมชนพอเพียงเพื่อดำเนินการ

จากผลการสำรวจ พบว่า ประชาชนที่หมู่บ้าน/ชุมชนมีการประชุมประชาคมเพื่อคัดเลือกคณะกรรมการชุมชน ส่วนใหญ่ร้อยละ 98.7 ระบุว่าหมู่บ้าน/ชุมชนมีการประชุมประชาคมเพื่อคัดเลือกโครงการชุมชนพอเพียง (โดยได้เข้าไปมีส่วนร่วมในการคัดเลือกโครงการชุมชนพอเพียง ร้อยละ 75.1 และไม่ได้เข้าไปร่วม ร้อยละ 24.9) มีร้อยละ 1.3 ระบุว่าหมู่บ้าน/ชุมชนยังไม่มีการประชุมประชาคมเพื่อคัดเลือกโครงการชุมชนพอเพียง (โดยให้เหตุผลที่สำคัญ ได้แก่ ยังไม่มีการเลือกโครงการ และไม่ได้ประกาศแจ้งข่าวสาร เป็นต้น) สำหรับประชาชนที่หมู่บ้านมีการประชุมเพื่อคัดเลือกโครงการชุมชนพอเพียงแต่ไม่ได้เข้าไปมีส่วนร่วมให้เหตุผลว่าไม่มีเวลา ไม่ได้ติดตามข่าวสาร ติดธุระ และไม่สนใจที่จะเข้าร่วม เป็นต้น

ตาราง 2 ร้อยละของประชาชนที่หมู่บ้าน/ชุมชนมีการประชุมประชาคม เพื่อคัดเลือกคณะกรรมการชุมชน จำแนกตามมีประชุม ประชาคมคัดเลือกโครงการเพื่อดำเนินการ การเข้าประชุมร่วม และภาค

ภาค	หมู่บ้าน/ชุมชนที่มีการประชุม/ประชาคมเพื่อคัดเลือกโครงการ			การเข้าร่วมประชุม		
	รวม	มี	ไม่มี	รวม	เข้าร่วมประชุม	ไม่ได้เข้าร่วมประชุม
ทั่วประเทศ	100.0	98.7	1.3	100.0	75.1	24.9
กรุงเทพมหานคร	100.0	98.8	1.2	100.0	61.0	39.0
กลาง (ยกเว้น กทม.)	100.0	98.5	1.5	100.0	72.8	27.2
เหนือ	100.0	98.5	1.5	100.0	84.3	15.7
ตะวันออกเฉียงเหนือ	100.0	99.0	1.0	100.0	85.4	14.6
ใต้	100.0	98.4	1.6	100.0	75.6	24.4

4. โครงการที่หมู่บ้าน/ชุมชนคัดเลือกเพื่อดำเนินการ



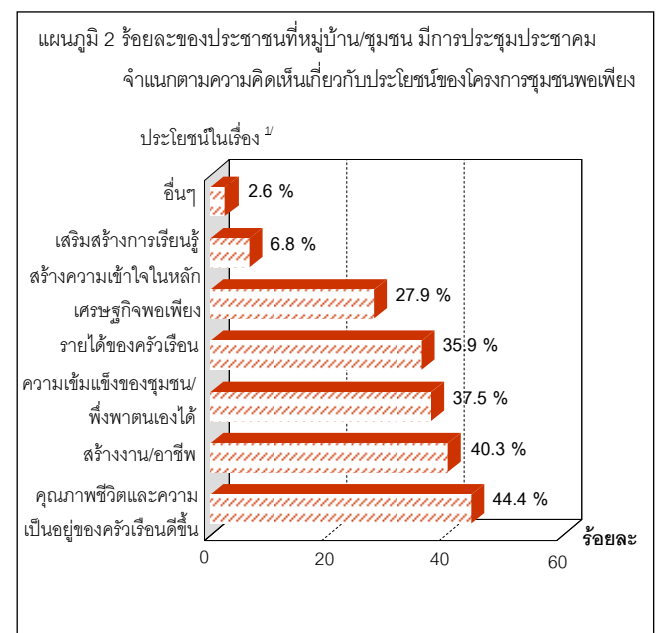
จากการสอบถามประชาชนที่หมู่บ้าน/ชุมชนมีการประชุมประชาคมเกี่ยวกับการคัดเลือกโครงการที่จะดำเนินการเป็นโครงการชุมชนพอเพียงนั้น พบว่า ส่วนใหญ่คัดเลือกโครงการที่จะดำเนินการเกี่ยวกับการเกษตรมากที่สุด ร้อยละ 33.4 รองลงมา การสาธารณสุข ร้อยละ 27.4 ส่งเสริมการประกอบอาชีพ ร้อยละ 23.6 สวัสดิการชุมชน ร้อยละ 20.7 สนับสนุนและส่งเสริมการอนุรักษ์พลังงาน หรือพลังงานทดแทน หรือพลังงานทางเลือก ร้อยละ 6.6 เป็นต้น

5. โครงการชุมชนพอเพียงที่หมู่บ้าน/ชุมชนจัดทำขึ้นตรงตามความต้องการ พบว่า ประชาชนที่หมู่บ้าน/ชุมชนมีประชุมประชาคมแล้ว ส่วนใหญ่ร้อยละ 76.5 ระบุว่าตรงตามความต้องการ มีร้อยละ 23.5 ระบุว่าไม่ตรงตามความต้องการ (โดยได้ให้เหตุผล คือ ความต้องการของคนในหมู่บ้าน/ชุมชนมีหลากหลาย เป็นโครงการที่มาจากความคิดของผู้นำ ไม่ใช่เสียงชาวบ้าน และประชาชนละเลยสิทธิที่จะเข้าไปร่วมคัดเลือกปัญหา/โครงการ เป็นต้น)

6. วิธีการดำเนินงานโครงการ พบว่า ประชาชนที่หมู่บ้าน/ชุมชนมีการประชุม/ประชาคม ระบุว่าดำเนินงานโครงการของหมู่บ้าน/ชุมชนเองทั้งหมด คือ ร้อยละ 37.6 ทำเองได้แต่ต้องมีคนแนะนำ/ให้คำปรึกษา ร้อยละ 17.0 ทำเองได้แต่ต้องขอความช่วยเหลือจากหลายหน่วยงาน ร้อยละ 14.9 ทำเองไม่ได้ต้องให้หน่วยงานอื่นทำให้ ร้อยละ 1.9 ส่วนอื่น ๆ ร้อยละ 1.0 และไม่ทราบ/ไม่แน่ใจ ร้อยละ 27.6

7. ปัญหาและอุปสรรคในการดำเนินการ พบว่า ประชาชนที่หมู่บ้าน/ชุมชนมีการประชุมประชาคม ประมาณ ร้อยละ 57.5 ระบุว่าไม่มีปัญหา/อุปสรรคในการดำเนินโครงการ ส่วนผู้ที่ระบุว่ามีปัญหา มีร้อยละ 10.7 (ซึ่งมีปัญหา/อุปสรรคได้แก่ มีการอนุมัติงบล่าช้า งบประมาณน้อย/ไม่เพียงพอ และขาดความรู้ เป็นต้น) และไม่ทราบ/ไม่แน่ใจ ร้อยละ 31.8

8. ประโยชน์ของโครงการชุมชนพอเพียง



จากการสอบถามความคิดเห็นเกี่ยวกับประโยชน์ของโครงการชุมชนพอเพียงนั้น พบว่า ประชาชนที่หมู่บ้าน/ชุมชนมีการประชุมประชาคมส่วนใหญ่ ร้อยละ 84.2 ระบุว่าไม่มีประโยชน์ (ซึ่งมีประโยชน์ในด้านคุณภาพชีวิตและความเป็นอยู่ของครัวเรือนดีขึ้น ร้อยละ 44.4 รองลงมา การสร้างงาน/อาชีพ ร้อยละ 40.3 และความเข้มแข็งของชุมชน/พึ่งพาตนเองได้ ร้อยละ 37.5 รายได้ของครัวเรือน ร้อยละ 35.9 สร้างความรู้/ความเข้าใจในหลักเศรษฐกิจพอเพียง ร้อยละ 27.9 เสริมสร้างการเรียนรู้กระบวนการประชาธิปไตย ร้อยละ 6.8 และอื่น ๆ ร้อยละ 2.6) ส่วนผู้ที่ระบุว่าไม่มีประโยชน์ มีร้อยละ 2.9 และผู้ที่ไม่มีความคิดเห็น ร้อยละ 12.9

9. ความพึงพอใจของประชาชนต่อโครงการชุมชนพอเพียง
พบว่า ประชาชนที่หมู่บ้าน/ชุมชนมีการประชุมประชาคม ระบุว่าพึงพอใจ มากถึงปานกลาง ร้อยละ 83.7 (โดยพึงพอใจในระดับมาก ร้อยละ 22.6 และปานกลาง ร้อยละ 61.1) ส่วนผู้ที่ระบุว่าพึงพอใจน้อยถึงไม่พึงพอใจ มีเพียงร้อยละ 16.3

10. ความสำเร็จของการดำเนินงานโครงการโครงการชุมชนพอเพียง
พบว่า ประชาชนที่หมู่บ้าน/ชุมชนมีการดำเนินการเสร็จแล้วประมาณ ร้อยละ 62.2 ระบุว่าหมู่บ้าน/ชุมชนประสบผลสำเร็จของการดำเนินงานในระดับปานกลาง และร้อยละ 23.9 ระบุว่าหมู่บ้าน/ชุมชนประสบผลสำเร็จในระดับมาก มีร้อยละ 13.9 ที่ระบุว่าประสบผลสำเร็จน้อย/ไม่ประสบผลสำเร็จ (โดยให้เหตุผลที่ประสบผลสำเร็จน้อย/ไม่ประสบผลสำเร็จ คือ ไม่ตรงจุดประสงค์ของหมู่บ้าน/ชุมชน การทุจริต และใช้ประโยชน์ได้น้อย)

11. การนำหลักปรัชญาเศรษฐกิจพอเพียงมาประยุกต์ใช้

การนำหลักปรัชญาเศรษฐกิจพอเพียงมาประยุกต์ใช้ในโครงการชุมชนพอเพียงที่จัดทำขึ้นในหมู่บ้าน/ชุมชน พบว่า ประชาชนที่หมู่บ้าน/ชุมชนมีการประชุมประชาคม ประมาณ ร้อยละ 59.9 ระบุว่านำมาประยุกต์ใช้ในระดับปานกลาง และร้อยละ 18.3 ระบุว่านำมาประยุกต์ใช้ในระดับมาก ส่วนผู้ที่ระบุว่านำมาประยุกต์ใช้ในระดับน้อยถึงไม่ได้ใช้เลย มีร้อยละ 13.3 และไม่แน่ใจ ร้อยละ 8.5

สำหรับการนำหลักปรัชญาเศรษฐกิจพอเพียงมาประยุกต์ใช้ในการดำเนินชีวิต พบว่า ประชาชน ร้อยละ 57.9 ระบุว่านำมาประยุกต์ใช้ในระดับปานกลาง และร้อยละ 20.7 ระบุว่านำมาประยุกต์ใช้ในระดับมาก ส่วนผู้ที่ระบุว่านำมาประยุกต์ใช้ในระดับน้อยถึงไม่ได้ใช้เลย มีร้อยละ 14.6 และไม่มีความคิดเห็น ร้อยละ 6.8

12. ข้อคิดเห็นและข้อเสนอแนะต่อโครงการชุมชนพอเพียง

ประชาชนประมาณ ร้อยละ 23.9 ได้แสดงความคิดเห็นต่อโครงการชุมชนพอเพียง โดยให้ข้อเสนอแนะในเรื่องที่สำคัญๆ ได้แก่ เป็นโครงการที่ดีทำให้คนในหมู่บ้าน/ชุมชนมีคุณภาพชีวิตที่ดีขึ้น หมู่บ้าน/ชุมชนควรเป็นผู้คัดเลือกโครงการเอง/คำนึงถึงความต้องการของหมู่บ้าน/ชุมชน สร้างความรู้/ความเข้าใจ/ให้การอบรมความรู้ในเรื่องที่จะจัดทำโครงการ ควรดำเนินงานอย่างต่อเนื่องและจริงจัง และเพิ่มงบประมาณ เป็นต้น

13. ข้อมูลทั่วไปของผู้ตอบแบบสัมภาษณ์

ผู้ตอบแบบสัมภาษณ์ เป็นชาย ร้อยละ 48.9 เป็นหญิง ร้อยละ 51.1 ส่วนใหญ่ให้ผู้ที่อยู่ในช่วงอายุ 40 - 49 ปี ร้อยละ 27.6 รองลงมา ช่วงอายุ 50-59 ปี ร้อยละ 22.2 ช่วงอายุ 30 - 39 ปี ร้อยละ 18.9 ช่วงอายุ 60 ปีขึ้นไป ร้อยละ 13.7 ช่วงอายุ 20 - 29 ปี ร้อยละ 11.4 และช่วงอายุ 15 - 19 ปี ร้อยละ 6.2 สำหรับการศึกษของผู้ตอบแบบสัมภาษณ์ส่วนใหญ่มีการศึกษาในระดับประถมศึกษา ร้อยละ 49.7 รองลงมา มัธยมศึกษาตอนต้น ร้อยละ 16.9 มัธยมศึกษาตอนปลาย/ปวช. ร้อยละ 16.4 ตั้งแต่ระดับปริญญาตรีขึ้นไป ร้อยละ 8.7 อนุปริญญา/ปวส./ปวท.หรือเทียบเท่า ร้อยละ 5.9 และไม่ได้รับการศึกษา ร้อยละ 2.3

บทที่ 1

บทนำ

1.1 ความเป็นมา

ตามที่รัฐได้จัดให้มีโครงการเศรษฐกิจพอเพียงเพื่อยกระดับชุมชน (โครงการชุมชนพอเพียง) เพื่อให้ประชาชนได้มีความรู้ความเข้าใจในหลักปรัชญาเศรษฐกิจพอเพียงอย่างถ่องแท้ และส่งเสริมให้ประชาชนนำหลักปรัชญาเศรษฐกิจพอเพียงไปใช้ในการดำเนินชีวิต โดยมุ่งเน้นให้ประชาชนนำงบประมาณที่ได้รับการจัดสรรไปพัฒนาเศรษฐกิจของหมู่บ้าน/ชุมชน พัฒนาคุณภาพชีวิตความเป็นอยู่ โดยมีประชาชนเป็นศูนย์กลางในการบริหารจัดการ นอกจากนี้ยังมุ่งเน้นเสริมสร้างความเข้มแข็งให้ทุกหมู่บ้าน/ชุมชน ให้สามารถบริหารจัดการ และพึ่งตนเองตามวิถีชุมชนได้อย่างยั่งยืน ภายใต้กระบวนการแผนแม่บทหมู่บ้าน/ชุมชน ตามนโยบาย 4 ป (โปร่งใส เป็นธรรม ประหยัด มีประสิทธิภาพ) โดยตั้งอยู่บนพื้นฐานความพอดี พอเพียง ความพึงพอใจ และการมีส่วนร่วมของทุกภาคส่วน

ในการนี้ สำนักงานสถิติแห่งชาติ จึงได้จัดทำการสำรวจความคิดเห็นของประชาชนที่มีต่อโครงการดังกล่าว ทั้งนี้เพื่อนำข้อมูลที่ได้จากการสำรวจไปใช้ประกอบเป็นแนวทางการติดตาม และประเมินผลการดำเนินโครงการฯ ให้แก่ภาครัฐและหน่วยงานที่เกี่ยวข้องต่อไป

1.2 วัตถุประสงค์

เพื่อรวบรวมข้อมูลเกี่ยวกับ

1. การมีส่วนร่วมในการประชุม/ประชาคมหมู่บ้าน/ชุมชนเพื่อคัดเลือกโครงการที่จะจัดทำโครงการชุมชนพอเพียง
2. ปัญหาและอุปสรรคในการจัดทำโครงการชุมชนพอเพียง
3. ประโยชน์ที่ได้รับจากการจัดทำโครงการชุมชนพอเพียง
4. ข้อคิดเห็นและข้อเสนอแนะต่อโครงการฯ และการนำหลักเศรษฐกิจพอเพียงไปปรับใช้

1.3 คุ่มรวม

ประชาชนที่มีอายุ 15 ปีขึ้นไป ทั่วประเทศ

บทที่ 2

ระเบียบวิธีสถิติ

2.1 แผนการสุ่มตัวอย่าง

แผนการสุ่มตัวอย่างที่ใช้เป็นแบบ Stratified three - stage sampling โดยมีกรุงเทพมหานคร และภาคเป็นสตราตัม ซึ่งมีทั้งสิ้น 5 สตราตัม คือ กรุงเทพมหานคร ภาคกลาง (ยกเว้น กทม.) ภาคเหนือ ภาคตะวันออกเฉียงเหนือ และภาคใต้ มีหมู่บ้าน/ชุมชน เป็นหน่วยตัวอย่างขั้นที่หนึ่ง ครั้วเรือนส่วนบุคคล เป็นหน่วยตัวอย่างขั้นที่สอง และสมาชิกที่มีอายุ 15 ปีขึ้นไป เป็นหน่วยตัวอย่างขั้นที่สาม

การเลือกตัวอย่างขั้นที่หนึ่ง

ในแต่ละภาค ทำการเลือกหมู่บ้าน/ชุมชนตัวอย่าง อย่างอิสระต่อกัน โดยใช้ความน่าจะเป็นในการเลือกเป็นปฏิภาคกับจำนวนครั้วเรือนหมู่บ้าน/ชุมชน นั้นๆ ได้จำนวนหน่วยตัวอย่างทั้งสิ้น 580 หมู่บ้าน/ชุมชน กระจายตามภาค เป็นดังนี้

ภาค	รวม	ในเขตเทศบาล	นอกเขตเทศบาล
กรุงเทพมหานคร	108	108	-
กลาง (ยกเว้น กทม.)	126	45	81
ภาคเหนือ	114	24	90
ภาคตะวันออกเฉียงเหนือ	132	23	109
ภาคใต้	100	24	76
รวม	580	224	356

การเลือกตัวอย่างขั้นที่สอง

ในขั้นนี้เป็นการเลือกครัวเรือนตัวอย่างที่มีสมาชิกอายุ 15 ปีขึ้นไป ด้วยวิธีการสุ่ม โดยกำหนดให้เลือก 10 ครัวเรือนตัวอย่างต่อหมู่บ้าน/ชุมชน จำแนกตามภาค เป็นดังนี้

ภาค	รวม	ในเขตเทศบาล	นอกเขตเทศบาล
กรุงเทพมหานคร	1,080	1,080	-
กลาง (ยกเว้น กทม.)	1,260	450	810
ภาคเหนือ	1,140	240	900
ภาคตะวันออกเฉียงเหนือ	1,320	230	1,090
ภาคใต้	1,000	240	760
รวม	5,800	2,240	3,560

การเลือกตัวอย่างขั้นที่สาม

ในแต่ละครัวเรือนตัวอย่าง ได้ทำการเลือกสมาชิกในครัวเรือนที่มีอายุ 15 ปีขึ้นไป ครัวเรือนละ 1 คน เพื่อทำการสัมภาษณ์ ได้จำนวนหน่วยตัวอย่างทั้งสิ้น 5,800 คน

2.2 วิธีการเก็บรวบรวมข้อมูล

การเก็บรวบรวมข้อมูล โดยทำการสัมภาษณ์สมาชิกในครัวเรือนที่มีอายุตั้งแต่ 15 ปีขึ้นไป ครัวเรือนละ 1 คน โดยให้กระจายตามเพศ อายุ และสถานภาพการทำงาน

2.3 คาบเวลาการปฏิบัติงานเก็บรวบรวมข้อมูล

ปฏิบัติงานเก็บรวบรวมข้อมูล ระหว่างวันที่ 1 - 15 พฤษภาคม 2553

2.4 การเสนอผล

เสนอผลสำรวจทั่วประเทศ กรุงเทพมหานคร และภาค ในรูปร้อยละ

บทที่ 3 ผลการสำรวจ

3.1 ข้อมูลทั่วไปของผู้ตอบแบบสัมภาษณ์

ผู้ตอบแบบสัมภาษณ์ เป็นชาย ร้อยละ 48.9 เป็นหญิง ร้อยละ 51.1 ส่วนใหญ่เป็นผู้ที่อยู่ในช่วงอายุ 40 - 49 ปี ร้อยละ 27.6 รองลงมา ช่วงอายุ 50-59 ปี ร้อยละ 22.2 ช่วงอายุ 30 - 39 ปี ร้อยละ 18.9 ช่วงอายุ 60 ปีขึ้นไป ร้อยละ 13.7 ช่วงอายุ 20 - 29 ปี ร้อยละ 11.4 และช่วงอายุ 15 - 19 ปี ร้อยละ 6.2 สำหรับการศึกษของผู้ตอบแบบสัมภาษณ์ส่วนใหญ่มีการศึกษาในระดับประถมศึกษา ร้อยละ 49.7 รองลงมา มัธยมศึกษาตอนต้น ร้อยละ 16.9 มัธยมศึกษาตอนปลาย/ปวช. ร้อยละ 16.4 ตั้งแต่ระดับปริญญาตรีขึ้นไป ร้อยละ 8.7 อนุปริญญา/ปวส./ปวท.หรือเทียบเท่า ร้อยละ 5.9 และไม่ได้รับการศึกษา ร้อยละ 2.3

ส่วนสถานภาพการทำงานของผู้ตอบแบบสัมภาษณ์ ส่วนใหญ่เป็นเกษตรกร ร้อยละ 31.3 รองลงมา ค้าขายประกอบธุรกิจส่วนตัว ร้อยละ 19.8 แม่บ้าน/ข้าราชการบำนาญ/ว่างงาน ร้อยละ 11.7 รับจ้างทั่วไป/กรรมกร ร้อยละ 11.5 พนักงาน/ลูกจ้างเอกชน ร้อยละ 11.4 ข้าราชการ/พนักงานรัฐวิสาหกิจ ร้อยละ 6.7 นักเรียน/นักศึกษา ร้อยละ 6.3 และอื่นๆ ร้อยละ 1.3

สำหรับการเป็นคณะกรรมการชุมชนของผู้ตอบแบบสัมภาษณ์ พบว่า ส่วนใหญ่ร้อยละ 82.2 ระบุว่าไม่ได้เป็นคณะกรรมการฯ มีเพียงร้อยละ 17.8 ระบุว่า เป็น (โดยเป็นในตำแหน่งประธานมากที่สุด รองลงมา เลขานุการ/ผู้ช่วย รองประธาน และเหรัญญิก/ผู้ช่วย ตามลำดับ) ส่วนการเป็นผู้นำหมู่บ้าน/ชุมชนหรือท้องถิ่น พบว่า ส่วนใหญ่ ร้อยละ 84.7 ระบุว่าไม่เป็น มีเพียงร้อยละ 15.3 ระบุว่า เป็นซึ่งเป็นในตำแหน่ง ผู้ใหญ่บ้านและผู้ช่วยผู้ใหญ่บ้านมากที่สุด

ตาราง 1 ร้อยละของประชาชนที่ตอบแบบสัมภาษณ์ จำแนกตามลักษณะทางประชากร/สังคม การเป็นผู้นำ หมู่บ้าน/ชุมชน การเป็นคณะกรรมการชุมชน และภาค

ลักษณะทางประชากร/สังคม	ทั่วประเทศ	ภาค				
		กรุงเทพมหานคร	กลาง (ยกเว้น กทม.)	เหนือ	ตะวันออก- เฉียงเหนือ	ใต้
เพศ	100.0	100.0	100.0	100.0	100.0	100.0
• ชาย	48.9	44.9	48.6	49.7	50.8	50.4
• หญิง	51.1	55.1	51.4	50.3	49.2	49.6
อายุ	100.0	100.0	100.0	100.0	100.0	100.0
• 15 - 19 ปี	6.2	9.9	3.5	5.8	2.9	5.5
• 20 - 29 ปี	11.4	14.9	11.8	9.0	6.6	13.3
• 30 - 39 ปี	18.9	19.9	18.5	18.6	17.6	19.7
• 40 - 49 ปี	27.6	22.6	27.5	29.1	31.5	34.0
• 50 - 59 ปี	22.2	19.3	23.2	24.8	25.6	18.1
• 60 ปีขึ้นไป	13.7	13.4	15.5	12.7	15.8	9.4
ระดับการศึกษา	100.0	100.0	100.0	100.0	100.0	100.0
• ไม่ได้รับการศึกษา	2.3	1.2	2.7	3.8	1.3	2.6
• ประถมศึกษา	49.7	25.4	53.9	56.9	63.2	45.2
• มัธยมศึกษาตอนต้น	16.9	20.1	15.5	15.4	15.5	18.8
• มัธยมศึกษาตอนปลาย / ปวช.	16.4	24.0	14.9	14.0	12.8	17.4
• อนุปริญญา / ปวส. / ปวท. หรือ เทียบเท่า	5.9	10.6	5.6	4.0	2.7	7.3
• ปริญญาตรี	8.0	16.5	7.0	5.4	4.1	8.3
• สูงกว่าปริญญาตรี	0.7	2.1	0.3	0.4	0.4	0.4
• อื่น ๆ	0.1	0.1	0.1	0.1	-	-

ตาราง 1 ร้อยละของประชาชนที่ตอบแบบสัมภาษณ์ จำแนกตามลักษณะทางประชากร/สังคม การเป็นผู้นำหมู่บ้าน/ชุมชน การเป็นคณะกรรมการชุมชน และภาค (ต่อ)

ลักษณะทางประชากร/สังคม	ทั่วประเทศ	ภาค				
		กรุงเทพมหานคร	กลาง (ยกเว้น กทม.)	เหนือ	ตะวันออกเฉียงเหนือ	ใต้
สถานภาพการทำงาน	100.0	100.0	100.0	100.0	100.0	100.0
• ข้าราชการ/พนักงานรัฐวิสาหกิจ	6.7	7.8	4.7	5.1	10.1	5.2
• พนักงาน/ลูกจ้างเอกชน	11.4	19.3	18.2	6.3	4.4	9.4
• ค้าขาย/ประกอบธุรกิจส่วนตัว	19.8	25.3	21.7	18.3	14.2	20.5
• เกษตรกร	31.3	0.8	23.2	42.0	48.0	40.1
• รับจ้างทั่วไป/กรรมกร	11.5	13.7	12.3	12.7	9.1	10.1
• นักเรียน/นักศึกษา	6.3	12.2	4.5	6.2	3.5	5.8
• แม่บ้าน/ข้าราชการบำนาญ/ ว่างงาน	11.7	17.9	13.5	8.6	10.2	8.5
• อื่นๆ	1.3	3.0	1.9	0.8	0.5	0.4
การเป็นผู้นำหมู่บ้าน/ชุมชน	100.0	100.0	100.0	100.0	100.0	100.0
ไม่เป็น	84.7	78.3	88.3	86.7	83.5	86.2
เป็น	15.3	21.7	11.7	13.3	16.5	13.8
ตำแหน่ง	100.0	100.0	100.0	100.0	100.0	100.0
• กำนัน/สารวัตรกำนัน	1.5	0.4	2.4	1.5	2.0	4.5
• ผู้ใหญ่บ้าน/ผู้ช่วย	31.1	-	57.1	59.2	59.3	49.1
• ผู้นำศาสนา	1.1	0.9	1.2	1.1	1.0	2.3
• ผู้นำชุมชน	36.1	68.4	10.8	7.1	4.9	20.6
• นักการเมืองท้องถิ่น	9.3	0.4	14.8	21.2	17.4	11
• อื่นๆ	20.9	29.9	13.7	9.9	15.4	12.5

ตาราง 1 ร้อยละของประชาชนที่ตอบแบบสัมภาษณ์ จำแนกตามลักษณะทางประชากร/สังคม การเป็นผู้นำหมู่บ้าน/ชุมชน การเป็นคณะกรรมการชุมชน และภาค (ต่อ)

ลักษณะทางประชากร/สังคม	ทั่วประเทศ	ภาค				
		กรุงเทพมหานคร	กลาง (ยกเว้น กทม.)	เหนือ	ตะวันออก- เฉียงเหนือ	ใต้
คณะกรรมการโครงการชุมชนพอเพียง	100.0	100.0	100.0	100.0	100.0	100.0
ไม่เป็น	82.2	77.2	86.8	84.9	78.1	83.8
เป็น	17.8	22.8	13.2	15.1	21.9	16.2
ตำแหน่ง	100.0	100.0	100.0	100.0	100.0	100.0
• ประธาน	25.5	27.6	25.9	23.3	23.6	22.5
• รองประธาน	10.4	8.1	10.7	9.4	13.4	12.9
• เลขานุการ/ผู้ช่วย	15.2	17.5	12.8	11.4	13.4	18.3
• เภรัญญิก/ผู้ช่วย	10.1	11.4	6.1	10.1	10.0	8.7
• ปฏิคม	9.3	9.3	4.8	11.8	9.6	10.2
• ตรวจสอบ	7.4	1.6	8.3	9.4	14.6	8.1
• ประชาสัมพันธ์	6.9	6.9	8.5	10.4	4.5	9.4
• อื่น ๆ	15.2	17.6	22.9	14.2	10.9	9.9

3.2 การรับทราบเกี่ยวกับโครงการชุมชนพอเพียงเพื่อยกระดับชุมชน (โครงการชุมชนพอเพียง)

จากการสอบถามประชาชนเกี่ยวกับการรับทราบถึงโครงการชุมชนพอเพียงซึ่งเป็นโครงการที่รัฐบาลให้จัดทำขึ้นนั้น พบว่า ประชาชนส่วนใหญ่ ร้อยละ 84.7 ระบุว่าทราบ มีเพียงร้อยละ 15.3 ระบุว่าไม่ทราบ เมื่อพิจารณาเป็นรายภาคประชาชนในกรุงเทพมหานครทราบถึงโครงการดังกล่าว สูงกว่าภาคอื่น ๆ คือ ร้อยละ 87.9 รองลงมา ภาคตะวันออกเฉียงเหนือ ร้อยละ 86.2 ภาคเหนือ ร้อยละ 85.0 ภาคใต้ ร้อยละ 81.3 และภาคกลาง ร้อยละ 77.2 ตามลำดับ

ส่วนแหล่ง/สื่อที่ประชาชนทราบถึงโครงการชุมชนพอเพียงของรัฐบาลมากที่สุด คือ โทรทัศน์ ร้อยละ 56.6 รองลงมา กำหนด/ผู้ใหญ่บ้าน ร้อยละ 31.9 ผู้นำชุมชน ร้อยละ 25.9 และหนังสือพิมพ์ ร้อยละ 16.3 ในขณะที่ประชาชนทราบจากสื่ออินเทอร์เน็ตน้อยที่สุด เพียงร้อยละ 2.7

สำหรับการติดประกาศ/แจ้งข้อมูลข่าวสารเกี่ยวกับโครงการชุมชนพอเพียงภายในหมู่บ้าน/ชุมชนนั้น ประชาชนที่ทราบถึงโครงการฯ เห็นว่าในหมู่บ้าน/ชุมชนของตนเอง มีการติดประกาศ/แจ้งข้อมูลข่าวสาร ร้อยละ 68.3 (โดยมีการติดประกาศ/แจ้งในระดับมาก ร้อยละ 12.1 ปานกลาง ร้อยละ 44.0 และน้อย ร้อยละ 12.2) ไม่มีการติดประกาศ/แจ้งข้อมูล ร้อยละ 14.6 และไม่ทราบ/ไม่แน่ใจ ร้อยละ 17.1

ตาราง 2 ร้อยละของประชาชน จำแนกตามการทราบโครงการชุมชนพอเพียงของรัฐบาล และภาค

การทราบถึงโครงการ ชุมชนพอเพียง	ทั่ว ประเทศ	ภาค				
		กรุงเทพ- มหานคร	กลาง (ยกเว้น กทม.)	เหนือ	ตะวันออก- เฉียงเหนือ	ใต้
รวม	100.0	100.0	100.0	100.0	100.0	100.0
ไม่ทราบ	15.3	12.1	22.8	15.0	13.8	18.7
ทราบ	84.7	87.9	77.2	85.0	86.2	81.3
จากแหล่ง/สื่อ ^{1/}						
• โทรทัศน์	56.6	72.5	49.3	47.4	45.0	52.6
• กำหนด/ผู้ใหญ่บ้าน	31.9	0.7	36.8	54.5	56.4	44.1
• ผู้นำชุมชน	25.9	32.3	19.8	21.0	22.2	29.3
• หนังสือพิมพ์	16.3	32.8	11.2	6.7	3.9	9.6
• หอกระจายข่าว	16.1	7.5	13.1	29.4	25.9	7.0
• เจ้าหน้าที่ของรัฐ	15.8	13.5	14.3	18.0	18.4	17.2
• วิทยู	10.6	17.5	7.1	7.3	6.7	5.5
• เพื่อน/ญาติ	7.5	6.2	7.8	7.3	8.6	9.0
• ป้ายประกาศ	4.3	6.4	3.3	3.7	2.7	3.3
• อินเทอร์เน็ต	2.7	5.1	1.7	1.3	0.9	2.6
• อื่น ๆ	0.8	1.1	0.7	0.5	0.6	0.5

หมายเหตุ : 1/ ตอบได้มากกว่า 1 คำตอบ

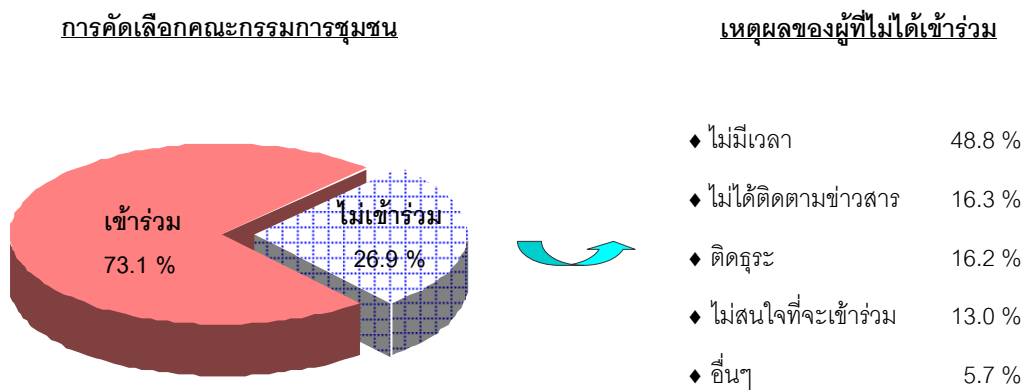
ตาราง 3 ร้อยละของประชาชนที่ทราบถึงโครงการชุมชนพอเพียง จำแนกตามการตีตรา/แจ้งข้อมูลข่าวสาร โครงการชุมชนพอเพียงภายในหมู่บ้าน/ชุมชน และภาค

การตีตรา/แจ้งข้อมูล ข่าวสารโครงการชุมชนพอเพียง ภายในหมู่บ้าน/ชุมชน	ทั่ว ประเทศ	ภาค				
		กรุงเทพ- มหานคร	กลาง (ยกเว้น กทม.)	เหนือ	ตะวันออก- เฉียงเหนือ	ใต้
รวม	100.0	100.0	100.0	100.0	100.0	100.0
มีการตีตรา/แจ้งข้อมูล	68.3	60.8	65.5	70.8	76.9	75.9
• มาก	12.1	8.6	10.1	13.1	17.2	13.1
• ปานกลาง	44.0	39.6	43.5	47.5	47.2	48.1
• น้อย	12.2	12.6	11.9	10.2	12.5	14.7
ไม่มีการตีตรา/แจ้งข้อมูล	14.6	17.8	13.6	15.6	10.5	12.3
ไม่ทราบ/ไม่แน่ใจ	17.1	21.4	20.9	13.6	12.6	11.8

3.3 การมีส่วนร่วมในโครงการชุมชนพอเพียง

3.3.1 ประชุมประชาคมหมู่บ้าน/ชุมชนเพื่อคัดเลือกคณะกรรมการชุมชน

แผนภูมิ 1 ร้อยละของประชาชนที่หมู่บ้าน/ชุมชนมีการคัดเลือกคณะกรรมการชุมชน จำแนกตามการเข้าร่วม ประชุมประชาคม



จากผลการสำรวจ พบว่า ประชาชนที่ทราบถึงโครงการชุมชนพอเพียง ส่วนใหญ่ร้อยละ 78.6 ระบุว่า ในหมู่บ้าน/ชุมชนที่อาศัยอยู่มีการประชุมประชาคมเพื่อคัดเลือกคณะกรรมการชุมชน (โดยได้เข้าไปมีส่วนร่วม ในการคัดเลือกคณะกรรมการชุมชน ร้อยละ 73.1 และไม่ได้เข้าไปร่วม ร้อยละ 26.9) ส่วนอีกร้อยละ 21.4 ระบุว่า หมู่บ้าน/ชุมชนยังไม่มีการประชุมประชาคมเพื่อคัดเลือกคณะกรรมการชุมชน (โดยให้เหตุผลที่สำคัญ ได้แก่ การประชาสัมพันธ์ยังไม่ทั่วถึง และยังไม่มีการจัดกลุ่มรองรับในหมู่บ้าน/ชุมชน เป็นต้น) สำหรับประชาชน ที่หมู่บ้าน/ชุมชนมีการคัดเลือกคณะกรรมการชุมชนแต่ไม่ได้เข้าไปมีส่วนร่วม ส่วนใหญ่ให้เหตุผลว่าไม่มีเวลา

เมื่อพิจารณาเป็นรายภาค พบว่า ประชาชนที่ทราบถึงโครงการชุมชนพอเพียงในภาคเหนือ ระบุว่า หมู่บ้าน/ชุมชนมีการประชุมประชาคมเพื่อคัดเลือกคณะกรรมการชุมชน สูงกว่าภาคอื่น ถึงร้อยละ 91.2 รองลงมา ภาคตะวันออกเฉียงเหนือ ร้อยละ 89.9 ภาคใต้ ร้อยละ 85.5 และภาคกลาง ร้อยละ 82.5 ในขณะที่ ประชาชนในกรุงเทพมหานคร ระบุว่าชุมชนมีการประชุมประชาคมเพื่อคัดเลือกคณะกรรมการชุมชนอยู่ใน สัดส่วนน้อยสุด มีร้อยละ 62.9

ตาราง 4 ร้อยละของประชาชนที่ทราบถึงโครงการชุมชนพอเพียง จำแนกตามที่มีการจัดประชุมประชาคม เพื่อคัดเลือกคณะกรรมการชุมชนทำหน้าที่ในการบริหารจัดการในหมู่บ้าน/ชุมชน และภาค

การจัดประชุมประชาคมเพื่อ คัดเลือกคณะกรรมการชุมชน	ทั่ว ประเทศ	ภาค				
		กรุงเทพ- มหานคร	กลาง (ยกเว้น กทม.)	เหนือ	ตะวันออกเฉียง เหนือ	ใต้
รวม	100.0	100.0	100.0	100.0	100.0	100.0
มี	78.6	62.9	82.5	91.2	89.9	85.5
ไม่มี	21.4	37.1	17.5	8.8	10.1	14.5
การเข้าร่วมประชุมประชาคม	100.0	100.0	100.0	100.0	100.0	100.0
เข้าร่วม	73.1	59.1	72.5	82.0	82.3	74.4
ไม่เข้าร่วม	26.9	40.9	27.5	18.0	17.7	25.6
สาเหตุที่ไม่เข้าร่วม	100.0	100.0	100.0	100.0	100.0	100.0
• ไม่สนใจที่จะเข้าร่วม	13.0	9.8	14.6	18.4	17.8	9.8
• ไม่มีเวลา	48.8	48.8	57.5	46.5	42.3	50.6
• ติดธุระ	16.2	12.7	10.4	20.8	26.6	15.8
• ไม่ได้ติดตามข่าวสาร	16.3	20.1	14.7	9.8	10.9	19.8
• อื่น ๆ	5.7	8.6	2.8	4.5	2.4	4.0

ตาราง 4 ร้อยละของประชาชนที่ทราบถึงโครงการชุมชนพอเพียง จำแนกตามที่มีการจัดประชุมประชาคม เพื่อคัดเลือกคณะกรรมการทำหน้าที่ในการบริหารจัดการในหมู่บ้าน/ชุมชน และภาค (ต่อ)

การจัดประชุมประชาคมเพื่อ คัดเลือกคณะกรรมการชุมชน	ทั่ว ประเทศ	ภาค				
		กรุงเทพ- มหานคร	กลาง (ยกเว้น กทม.)	เหนือ	ตะวันออก -เจียง	ใต้
สาเหตุที่ยังไม่มีการจัดประชุม ประชาคมเพื่อคัดเลือกคณะกรรมการ ชุมชน	100.0	100.0	100.0	100.0	100.0	100.0
• การประชาสัมพันธ์ไม่ทั่วถึง	28.2	39.5	8.7	5.3	4.8	13.8
• ยังไม่มีการจัดกลุ่มรองรับในชุมชน	12.9	18.8	1.0	1.3	4.8	1.0
• ไม่ได้เสนอโครงการ / ไม่มี โครงการ	11.3	13.1	9.9	13.3	7.7	-
• สมาชิกในชุมชนไม่ให้ความสำคัญ ไม่ได้สนใจ/ไม่มี เวลา / มีการหยุดทำงานไป ชั่วขณะ / เลิกทำงานไปปีกว่า และดำเนินงานโครงการอื่นก่อน	9.5	13.4	7.4	1.2	-	-
• ไม่ผ่านการประเมินเศรษฐกิจ พอเพียง / ไม่ใช่ชุมชนพอเพียง	5.0	7.4	2.2	-	-	-
• โครงการไม่ชัดเจน	1.0	1.4	-	-	-	1.0
• อยู่ระหว่างดำเนินการ	0.9	1.4	-	-	-	-
• ไม่สามัคคี / แบ่งพรรคแบ่ง พวกในหมู่บ้าน	0.7	0.6	0.6	0.6	1.9	-
• เลิกกันเอง	0.7	-	-	4.0	3.8	0.4
• อื่น ๆ (เช่น เปลี่ยนผู้นำใหม่ / มีการทุจริต / พื้นที่พิเศษ / ไม่ได้อยู่ในกลุ่มหัตถกรรม / ใช้กรรมกรชุดเดิม และเงิน งบประมาณยังไม่มาถึง)	2.3	2.1	2.1	3.2	4.8	-
• ไม่ระบุ	27.6	2.3	68.8	71.1	72.2	83.8

3.3.2 ความโปร่งใส/เป็นธรรมของคณะกรรมการ

ผลการสำรวจ พบว่า ประชาชนส่วนใหญ่ที่หมู่บ้าน/ชุมชนมีการประชุม/ประชาคมเพื่อคัดเลือกคณะกรรมการชุมชน ระบุว่าคณะกรรมการที่เลือกขึ้นมาเป็นตัวแทนในการดำเนินงานมีความโปร่งใส/เป็นธรรม ร้อยละ 75.5 ส่วนผู้ที่ระบุว่าไม่มีความโปร่งใส/ไม่เป็นธรรม มีร้อยละ 3.8 และอีกร้อยละ 20.7 ระบุว่าไม่มีความคิดเห็น

เมื่อพิจารณาเป็นรายภาค พบว่า ประชาชนในภาคใต้ และกรุงเทพมหานครที่หมู่บ้าน/ชุมชนมีการประชุม/ประชาคมเพื่อคัดเลือกคณะกรรมการชุมชน เห็นว่าคณะกรรมการที่เลือกขึ้นมาเป็นตัวแทนในการดำเนินงานไม่โปร่งใส/ไม่เป็นธรรมอยู่ในสัดส่วนที่ใกล้เคียงกันและสูงกว่าภาคอื่น คือ ร้อยละ 5.8 และร้อยละ 5.4 ส่วนภาคกลาง ร้อยละ 4.5 และภาคตะวันออกเฉียงเหนือ ร้อยละ 2.6 ในขณะที่ประชาชนภาคเหนือที่หมู่บ้าน/ชุมชนมีการประชุม/ประชาคม เห็นว่าคณะกรรมการที่เลือกขึ้นมาเป็นตัวแทนในการดำเนินงานไม่โปร่งใส/ไม่เป็นธรรมอยู่ในสัดส่วนน้อยสุด ร้อยละ 1.5

ตาราง 5 ร้อยละของประชาชนที่หมู่บ้าน/ชุมชนมีการประชุมประชาคมเพื่อคัดเลือกคณะกรรมการชุมชน จำแนกตามความคิดเห็นเกี่ยวกับความโปร่งใส/เป็นธรรมของคณะกรรมการชุมชน และภาค

ภาค	รวม	ความโปร่งใส/เป็นธรรมของคณะกรรมการชุมชน		
		โปร่งใส/ เป็นธรรม	ไม่โปร่งใส/ ไม่เป็นธรรม	ไม่มี ความคิดเห็น
ทั่วประเทศ	100.0	75.5	3.8	20.7
กรุงเทพมหานคร	100.0	60.6	5.4	34.0
กลาง (ยกเว้น กทม.)	100.0	74.2	4.5	21.3
เหนือ	100.0	84.8	1.5	13.7
ตะวันออกเฉียงเหนือ	100.0	86.8	2.6	10.6
ใต้	100.0	72.8	5.8	21.4

3.3.3 ความโปร่งใสของการคัดเลือกโครงการชุมชนพอเพียง

ผลการสำรวจ พบว่า ประชาชนส่วนใหญ่ที่หมู่บ้าน/ชุมชนมีการประชุมประชาคมระบุว่าโครงการที่เลือกมีความโปร่งใส ร้อยละ 74.8 ส่วนผู้ที่ระบุว่าไม่มีความโปร่งใส มีร้อยละ 4.5 และอีกร้อยละ 20.7 ระบุว่าไม่มีความคิดเห็น

สำหรับในรายภาค พบว่า ประชาชนกรุงเทพมหานครที่หมู่บ้าน/ชุมชนมีการประชุม/ประชาคม เห็นว่าโครงการที่เลือกขึ้นมาไม่มีความโปร่งใส อยู่ในสัดส่วนสูงกว่าภาคอื่น คือ ร้อยละ 9.3 รองลงมา ภาคใต้ ร้อยละ 4.8 ภาคกลาง ร้อยละ 3.5 ส่วนภาคตะวันออกเฉียงเหนือ และภาคเหนือ มีร้อยละ 1.7 และร้อยละ 1.6 ตามลำดับ

ตาราง 6 ร้อยละของประชาชนที่หมู่บ้าน/ชุมชนมีการประชุมประชาคม จำแนกตามความคิดเห็นเกี่ยวกับความโปร่งใสของการคัดเลือกโครงการชุมชนพอเพียง และภาค

ภาค	รวม	ความโปร่งใสของการคัดเลือกโครงการชุมชนพอเพียง		
		โปร่งใส	ไม่โปร่งใส	ไม่มีความคิดเห็น
ทั่วประเทศ	100.0	74.8	4.5	20.7
กรุงเทพมหานคร	100.0	55.9	9.3	34.8
กลาง (ยกเว้น กทม.)	100.0	74.1	3.5	22.4
เหนือ	100.0	86.3	1.6	12.1
ตะวันออกเฉียงเหนือ	100.0	88.0	1.7	10.3
ใต้	100.0	74.7	4.8	20.5

3.3.4 การดำเนินโครงการชุมชนพอเพียง

1) การคัดเลือกโครงการ

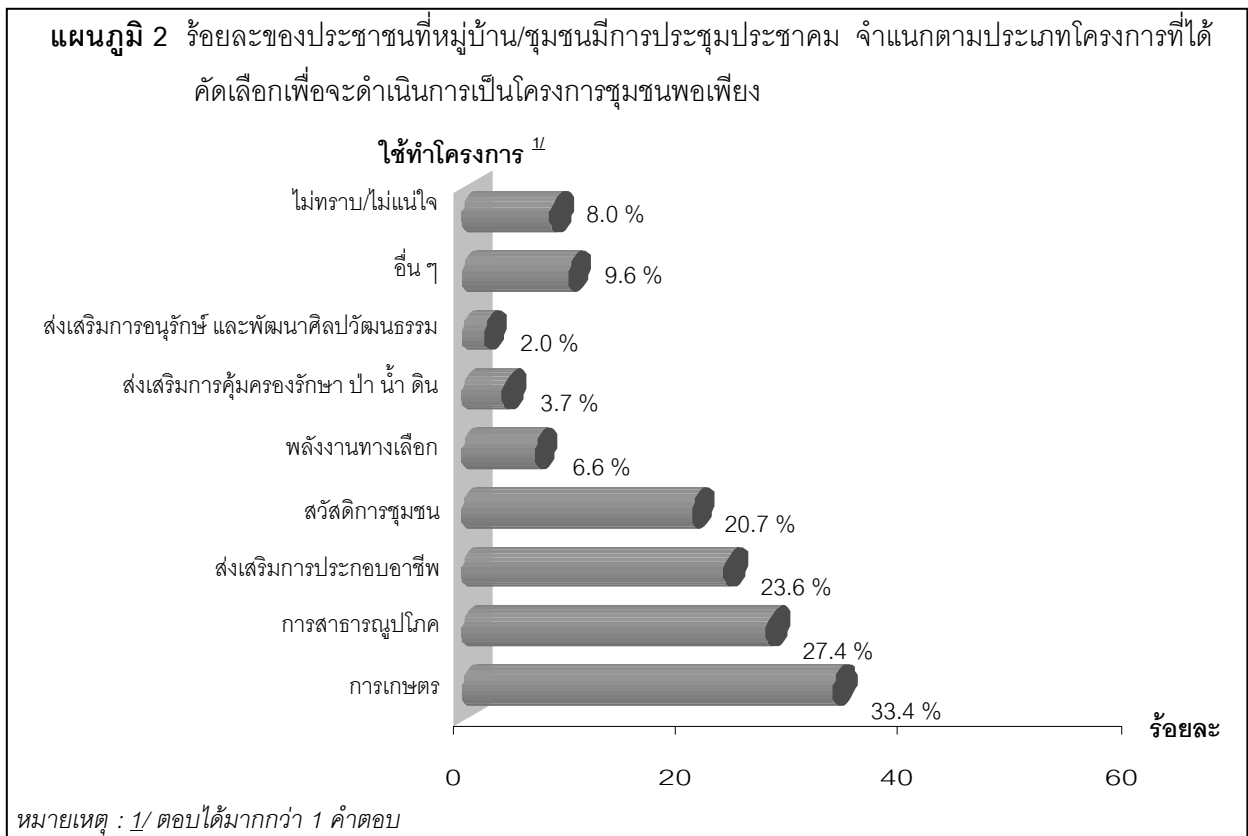
จากผลการสำรวจ พบว่า ประชาชนที่หมู่บ้าน/ชุมชนมีการประชุมประชาคมเพื่อคัดเลือกคณะกรรมการชุมชน ส่วนใหญ่ร้อยละ 98.7 ระบุว่าหมู่บ้าน/ชุมชนมีการประชุมประชาคมเพื่อคัดเลือกโครงการชุมชนพอเพียง (โดยได้เข้าไปมีส่วนร่วมในการคัดเลือกโครงการชุมชนพอเพียง ร้อยละ 75.1 และไม่ได้เข้าไปร่วมร้อยละ 24.9) มีร้อยละ 1.3 ระบุว่าหมู่บ้าน/ชุมชนยังไม่มีการประชุมประชาคมเพื่อคัดเลือกโครงการชุมชนพอเพียง (โดยให้เหตุผลที่สำคัญ ได้แก่ ยังไม่มีการเลือกโครงการ และไม่ได้ประกาศแจ้งข่าวสาร เป็นต้น) สำหรับประชาชนที่หมู่บ้านมีการประชุมเพื่อคัดเลือกโครงการชุมชนพอเพียงแต่ไม่ได้เข้าไปมีส่วนร่วมให้เหตุผลว่าไม่มีเวลา ไม่ได้ติดตามข่าวสาร ติดธุระ และไม่สนใจที่จะเข้าร่วม เป็นต้น

เมื่อพิจารณาเป็นรายภาค พบว่า ประชาชนในภาคตะวันออกเฉียงเหนือที่หมู่บ้าน/ชุมชนมีการประชุมประชาคมเพื่อคัดเลือกคณะกรรมการชุมชนแล้ว ระบุว่าหมู่บ้าน/ชุมชนมีการประชุมประชาคมเพื่อคัดเลือกโครงการชุมชนพอเพียงเพื่อจะดำเนินการสูงกว่าภาคอื่น มีร้อยละ 99.0 รองลงมา กรุงเทพมหานคร ร้อยละ 98.8 ภาคเหนือ และภาคกลางอยู่ในสัดส่วนที่เท่ากัน ร้อยละ 98.5 และภาคใต้ ร้อยละ 98.4 ทั้งนี้ ผู้ระบุว่าได้มีการประชุมประชาคมเพื่อคัดเลือกคณะกรรมการชุมชน ร้อยละ 1.3 โดยให้เหตุผลว่ายังไม่มีทางเลือกโครงการ ไม่ได้ประกาศแจ้งข่าวสาร ไม่มีคนสนใจ เป็นต้น

ตาราง 7 ร้อยละของประชาชนที่หมู่บ้าน/ชุมชนมีการคัดเลือกคณะกรรมการชุมชน จำแนกตามการจัดประชุม
 ประชาคมเพื่อคัดเลือกโครงการชุมชนพอเพียง และภาค

การจัดประชุมประชาคมเพื่อ คัดเลือกโครงการชุมชนพอเพียง	ทั่ว ประเทศ	ภาค				
		กรุงเทพ- มหานคร	กลาง (ยกเว้น กทม.)	เหนือ	ตะวันออก- เฉียงเหนือ	ใต้
รวม	100.0	100.0	100.0	100.0	100.0	100.0
มี	98.7	98.8	98.5	98.5	99.0	98.4
ไม่มี	1.3	1.2	1.5	1.5	1.0	1.6
การเข้าร่วมประชุมประชาคม	100.0	100.0	100.0	100.0	100.0	100.0
เข้าร่วม	75.1	61.0	72.8	84.3	85.4	75.6
ไม่เข้าร่วม	24.9	39.0	27.2	15.7	14.6	24.4
สาเหตุที่ไม่เข้าร่วม	100.0	100.0	100.0	100.0	100.0	100.0
• ไม่สนใจที่จะเข้าร่วม	11.9	8.7	18.5	10.2	16.3	9.5
• ไม่มีเวลา	50.8	50.4	54.6	50.4	44.8	57.0
• ติดธุระ	16.1	13.0	11.0	23.1	26.3	14.3
• ไม่ได้ติดตามข่าวสาร	17.1	20.4	14.1	14.3	12.6	17.1
• อื่น ๆ	4.1	7.5	1.8	2.0	-	2.1

2) ประเภทโครงการ



จากการสอบถามประชาชนที่หมู่บ้าน/ชุมชนมีการประชุมประชาคมเกี่ยวกับการคัดเลือกโครงการที่จะดำเนินการเป็นโครงการชุมชนพอเพียงนั้น พบว่า ส่วนใหญ่คัดเลือกโครงการที่จะดำเนินการเกี่ยวกับการเกษตรมากที่สุด ร้อยละ 33.4 รองลงมา การสาธารณสุขปโค ร้อยละ 27.4 ส่งเสริมการประกอบอาชีพ ร้อยละ 23.6 สวัสดิการชุมชน ร้อยละ 20.7 สนับสนุนและส่งเสริมการอนุรักษ์พลังงาน หรือพลังงานทดแทน หรือพลังงานทางเลือก ร้อยละ 6.6 เป็นต้น

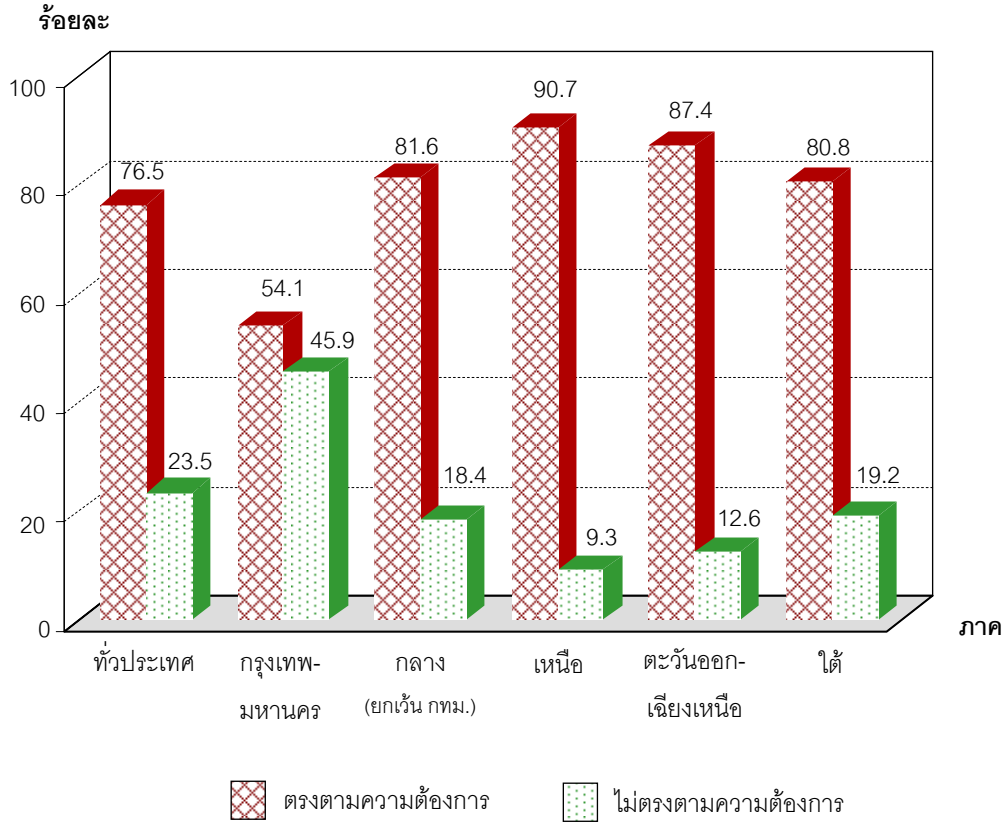
เมื่อพิจารณาระดับภาค พบว่า ทุกภาค ยกเว้น กรุงเทพมหานคร เลือกโครงการใน 3 อันดับแรกเหมือนกัน คือ การเกษตร การสาธารณสุขปโค การส่งเสริมอาชีพ/รายได้ การมีงานทำ สำหรับกรุงเทพมหานคร โครงการที่เลือกให้อันดับแรก คือ สวัสดิการชุมชน รองลงมาคือ การส่งเสริมอาชีพ/รายได้ การมีงานทำ และการสาธารณสุขปโค

ตาราง 8 ร้อยละของประชาชนที่หมู่บ้าน/ชุมชนมีการประชุมประชาคม จำแนกตามประเภทโครงการที่ได้คัดเลือกเพื่อจะดำเนินการเป็นโครงการชุมชนพอเพียง และภาค

ประเภทโครงการที่ได้คัดเลือกเพื่อจะดำเนินการ ^{1/}	ทั่วประเทศ	ภาค				
		กรุงเทพมหานคร	กลาง (ยกเว้น กทม.)	เหนือ	ตะวันออกเฉียงเหนือ	ใต้
• การเกษตร	33.4	12.0	32.0	44.5	46.7	42.4
• การสาธารณสุขปโค	27.4	19.3	37.1	34.9	27.5	24.0
• การส่งเสริมอาชีพ/รายได้ การมีงานทำ	23.6	24.9	25.4	19.1	22.0	29.7
• สวัสดิการชุมชน	20.7	42.0	8.3	14.4	10.7	15.5
• สนับสนุนและส่งเสริมการอนุรักษ์พลังงาน หรือพลังงานทดแทน หรือพลังงานทางเลือก	6.6	18.5	0.6	1.7	2.4	0.8
• การสนับสนุนและส่งเสริมการคุ้มครองรักษา ป่า น้ำ ดิน	3.7	1.7	4.1	2.3	6.1	4.3
• การสนับสนุนและส่งเสริมการอนุรักษ์ และพัฒนาศิลปวัฒนธรรม และภูมิปัญญาท้องถิ่น	2.0	4.9	0.7	1.4	0.4	1.2
• อื่น ๆ	9.6	15.9	5.6	3.9	9.1	7.3
• ไม่ทราบ/ไม่แน่ใจ	8.0	11.0	13.0	4.2	4.2	8.8

หมายเหตุ : 1/ ตอบได้มากกว่า 1 คำตอบ

แผนภูมิ 3 ร้อยละของประชาชนที่เข้าร่วมประชุมประชาคมหมู่บ้าน/ชุมชน จำแนกตามความคิดเห็นว่าโครงการที่หมู่บ้าน/ชุมชนได้จัดทำขึ้นตรงตามความต้องการ



เมื่อสอบถามประชาชนที่เข้าร่วมประชุมประชาคมหมู่บ้าน/ชุมชนเกี่ยวกับโครงการชุมชนพอเพียงที่ได้จัดทำขึ้นนั้นตรงตามความต้องการของตนหรือไม่ พบว่า ส่วนใหญ่ร้อยละ 76.5 ระบุว่าตรงตามความต้องการ มีร้อยละ 23.5 ระบุว่าไม่ตรงตามความต้องการ โดยได้ให้เหตุผล คือ ความต้องการของคนในหมู่บ้าน/ชุมชนมีหลากหลาย ตัวแทนประชาชนในหมู่บ้าน/คณะผู้ดำเนินการไม่มีความโปร่งใส ประชาชนละเลยสิทธิที่จะเข้าไปร่วมคัดเลื้อกปัญหา/โครงการ และขาดความเข้าใจเกี่ยวกับการดำเนินงานโครงการ เป็นต้น

หากพิจารณาเป็นรายภาค พบว่า ประชาชนในภาคเหนือ ระบุว่าโครงการที่หมู่บ้าน/ชุมชนได้จัดทำขึ้นตรงตามความต้องการของตนมากที่สุด ร้อยละ 90.7 รองลงมา ภาคตะวันออกเฉียงเหนือ ร้อยละ 87.4 ภาคกลาง ร้อยละ 81.6 และภาคใต้ ร้อยละ 80.8 ในขณะที่ประชาชนกรุงเทพมหานครระบุว่าโครงการชุมชนพอเพียงได้จัดทำขึ้นตรงตามความต้องการของตนอยู่ในสัดส่วนที่น้อยสุดเมื่อเทียบกับภาคอื่น คือ ร้อยละ 54.1

ตาราง 9 ร้อยละของประชาชนที่หมู่บ้าน/ชุมชนมีการประชุมประชาคม จำแนกตามความคิดเห็นว่าโครงการที่หมู่บ้าน/ชุมชนได้จัดทำขึ้นตรงตามความต้องการ และภาค

โครงการที่หมู่บ้าน/ชุมชนได้จัดทำขึ้นตรงตามความต้องการ	ทั่วประเทศ	ภาค				
		กรุงเทพมหานคร	กลาง (ยกเว้น กทม.)	เหนือ	ตะวันออก- เฉียงเหนือ	ใต้
รวม	100.0	100.0	100.0	100.0	100.0	100.0
ตรงตามความต้องการ	76.5	54.1	81.6	90.7	87.4	80.8
ไม่ตรงตามความต้องการ	23.5	45.9	18.4	9.3	12.6	19.2
ระบุเหตุผลที่ไม่ตรงตามความต้องการ	100.0	100.0	100.0	100.0	100.0	100.0
• ความต้องการของคนในหมู่บ้าน / ชุมชนมีหลากหลาย	54.0	50.2	53.9	69.4	63.9	50.2
• ขาดความเข้าใจเกี่ยวกับการดำเนินงานโครงการ	12.4	12.5	11.2	6.2	15.1	12.7
• เป็นโครงการที่ทำแล้วมีประโยชน์น้อย	10.5	12.2	5.4	14.1	7.3	9.4
• ตัวแทนประชาชนในหมู่บ้าน / คณะผู้ดำเนินการไม่มีความโปร่งใส	6.6	9.2	3.7	1.4	-	8.7
• ประชาชนละเลยสิทธิที่จะเข้าไปร่วมคัดเลือกปัญหา / โครงการ	6.2	5.9	8.9	3.4	6.0	7.3
• เป็นโครงการที่มาจากความคิดของผู้ไม่ใช้เสียงชาวบ้าน	4.3	2.6	11.1	2.8	4.3	7.8
• อื่น ๆ	6.0	7.4	5.8	2.7	3.4	3.9

3) วิธีการดำเนินงานโครงการ

จากการสอบถามเกี่ยวกับวิธีการดำเนินงานโครงการชุมชนพอเพียงของหมู่บ้าน/ชุมชน พบว่าประชาชนที่หมู่บ้าน/ชุมชนมีการประชุมประชาคม ระบุว่าดำเนินงานโครงการชุมชนพอเพียงของหมู่บ้าน/ชุมชนเองทั้งหมด ร้อยละ 37.6 ทำเองได้แต่ต้องมีคนแนะนำ/ให้คำปรึกษา ร้อยละ 17.0 (โดยผู้ให้คำปรึกษา ได้แก่ หน่วยงานราชการ / เจ้าหน้าที่รัฐ เจ้าหน้าที่ อบต. / นักการเมืองท้องถิ่น และสำนักงานเขต เป็นต้น) ทำเองได้แต่ต้องขอความช่วยเหลือจากหลายหน่วยงาน ร้อยละ 14.9 (โดยขอความช่วยเหลือจากหน่วยงานราชการ / เจ้าหน้าที่รัฐ เจ้าหน้าที่ อบต. / นักการเมืองท้องถิ่น และสำนักงานเขต เป็นต้น) ทำเองไม่ได้ต้องให้หน่วยงานอื่นทำให้ ร้อยละ 1.9 (โดยหน่วยงานอื่นที่ทำให้ ได้แก่ นักการเมืองท้องถิ่น สำนักงานเขต / พัฒนาชุมชน / เทศบาล และอบต. เป็นต้น) อื่น ๆ ร้อยละ 1.0 และไม่ทราบ/ไม่แน่ใจ มีร้อยละ 27.6

ตาราง 10 ร้อยละของประชาชนที่หมู่บ้าน/ชุมชนมีการประชุมประชาคม จำแนกตามวิธีการดำเนินงานโครงการของหมู่บ้าน/ชุมชน และภาค

วิธีการดำเนินงานโครงการ ของหมู่บ้าน/ชุมชน และหน่วยงาน ที่ขอความช่วยเหลือ	ทั่ว ประเทศ	ภาค				
		กรุงเทพ- มหานคร	กลาง (ยกเว้น กทม.)	เหนือ	ตะวันออก- เฉียงเหนือ	ใต้
วิธีการดำเนินงานโครงการของ หมู่บ้าน/ชุมชน	100.0	100.0	100.0	100.0	100.0	100.0
• ทำเองทั้งหมด	37.6	26.6	33.1	41.7	47.2	42.4
• ทำได้แต่ต้องมีคนแนะนำ / ให้คำ ปรึกษา	17.0	22.5	13.2	17.2	13.3	16.5
• ทำเองได้แต่ต้องขอความช่วยเหลือ จากหลายหน่วยงาน	14.9	17.1	13.8	11.5	15.5	14.3
• ทำเองไม่ได้ต้องให้หน่วยงานอื่นทำ	1.9	2.5	1.9	2.3	1.0	1.6
• อื่น ๆ	1.0	1.4	0.3	2.6	0.1	1.0
• ไม่ทราบ / ไม่แน่ใจ	27.6	29.9	37.7	24.7	22.9	24.2

ตาราง 11 ร้อยละของประชาชนที่หมู่บ้าน/ชุมชนดำเนินงานโครงการโดยวิธีทำได้แต่ต้องมีคนแนะนำ/
ให้คำปรึกษา จำแนกตามผู้ให้คำปรึกษา/แนะนำ และภาค

ผู้ให้คำปรึกษา/แนะนำ	ทั่วประเทศ	ภาค				
		กรุงเทพ- มหานคร	กลาง (ยกเว้น กทม.)	เหนือ	ตะวันออกเฉียงเหนือ	ใต้
รวม	100.0	100.0	100.0	100.0	100.0	100.0
• หน่วยงานราชการ / เจ้าหน้าที่รัฐ	29.1	13.5	44.2	41.5	30.3	51.9
• เจ้าหน้าที่ อบต. / นักการเมือง ท้องถิ่น	21.9	12.8	25.3	21.3	42.2	7.3
• สำนักงานเขต	11.9	30.1	-	-	-	-
• พัฒนาชุมชน / พัฒนาการอำเภอ	9.2	3.0	7.1	15.0	15.0	14.0
• ผู้นำชุมชน / ผู้ใหญ่บ้าน / กำนัน	6.4	5.3	2.9	11.5	1.6	18.9
• ผู้ที่มีประสบการณ์	4.3	-	16.8	7.5	4.1	1.4
• ประธานโครงการ	3.4	8.3	-	-	-	1.0
• บริษัทเอกชน	1.0	1.5	-	0.8	-	3.1
• ชุมชนอื่น	0.3	0.8	-	-	-	-
• อื่นๆ	0.7	-	1.2	1.1	0.8	2.2
• ไม่ระบุ	11.8	24.7	2.5	1.3	6.0	0.2

ตาราง 12 ร้อยละของประชาชนที่หมู่บ้าน/ชุมชนดำเนินงานโครงการโดยวิธีทำเองได้แต่ต้องขอความช่วยเหลือจากหลายหน่วยงาน จำแนกตามการขอความช่วยเหลือจากหน่วยงาน และภาค

หน่วยงาน ^{1/}	ทั่วประเทศ	ภาค				
		กรุงเทพมหานคร	กลาง (ยกเว้น กทม.)	เหนือ	ตะวันออก- เฉียงเหนือ	ใต้
• หน่วยงานราชการ / เจ้าหน้าที่รัฐ	46.3	38.4	33.1	67.7	47.6	67.5
• เจ้าหน้าที่ อบต. / นักการเมืองท้องถิ่น	34.8	7.8	59.1	43.9	50.3	35.6
• สำนักงานเขต	25.9	75.5	-	-	-	-
• พัฒนาชุมชน	21.5	6.9	30.4	19.1	32.0	31.6
• เจ้าของโครงการ / คนะทำงาน	2.7	7.8	-	-	-	-
• บริษัทรับเหมาก่อสร้าง	1.4	-	-	11.3	-	-
• อกส.	1.3	-	1.2	8.4	-	1.2
• ชุมชนข้างเคียง	1.3	3.9	-	-	-	-
• ผู้นำชุมชน	1.3	3.9	-	-	-	-
• บริษัทเอกชน	2.6	2.0	3.5	-	3.5	3.6
• ศูนย์ถ่ายทอดเทคโนโลยี	0.5	1.0	-	-	-	1.3
• อื่นๆ	1.0	1.0	1.2	1.1	-	5.2
• ไม่ระบุ	3.8	10.8	-	-	0.3	-

หมายเหตุ :1/ ตอบได้มากกว่า 1 คำตอบ

ตาราง 13 ร้อยละของประชาชนที่หมู่บ้าน/ชุมชนดำเนินงานโครงการโดยวิธีทำไม่ได้ต้องให้หน่วยงานอื่นทำ
จำแนกตามหน่วยงานที่ให้ดำเนินการ และภาค

หน่วยงาน	ทั่ว ประเทศ	ภาค				
		กรุงเทพ- มหานคร	กลาง (ยกเว้น กทม.)	เหนือ	ตะวันออก- เฉียงเหนือ	ใต้
รวม	100.0	100.0	100.0	100.0	100.0	100.0
• นักการเมืองท้องถิ่น	39.8	33.4	40.6	77.1	5.0	50.2
• สำนักงานเขต / พัฒนาชุมชน / เทศบาล	33.8	60.0	33.9	17.2	5.0	-
• อบต.	16.3	-	11.9	34.4	42.2	10.7
• บริษัทเอกชน	12.3	13.3	17.0	-	-	53.5
• เจ้าหน้าที่รัฐ / สำนักงานเกษตร / เกษตรอำเภอ / ปลัดอำเภอ	9.7	6.7	3.4	22.9	-	25.1
• IDA - TECH	6.8	-	-	-	42.2	-
• จ้างบุคคลที่มีความสามารถมาทำ	5.1	-	-	25.5	-	-
• ไม่ระบุ	2.7	-	-	-	10.6	10.7

4) การได้รับอนุมัติโครงการ

ผลการสำรวจ พบว่า ประชาชนที่หมู่บ้าน/ชุมชนมีการประชุมประชาคม ร้อยละ 47.8 ระบุว่าได้รับการอนุมัติโครงการแล้ว (โดยกำลังดำเนินโครงการ ร้อยละ 30.4 ดำเนินโครงการเสร็จแล้ว ร้อยละ 57.7 และยังไม่ได้ดำเนินโครงการ ร้อยละ 2.8 สำหรับผู้ที่ระบุว่ายังไม่ได้ดำเนินการ ให้เหตุผลว่างบประมาณยังไม่ถึง เกิดจากปัญหาของโครงการเอง เป็นต้น) ส่วนที่ยังไม่ได้รับการอนุมัติโครงการ มีร้อยละ 26.9 และไม่ทราบ ร้อยละ 25.3

หากพิจารณาในรายภาค พบว่า ประชาชนในกรุงเทพมหานคร ระบุว่าได้รับอนุมัติโครงการแล้ว ในสัดส่วนที่สูงกว่าภาคอื่น คือ ร้อยละ 59.8 รองลงมา ภาคเหนือ ร้อยละ 47.6 ภาคตะวันออกเฉียงเหนือ ร้อยละ 43.2 ภาคใต้ ร้อยละ 41.5 และภาคกลาง ร้อยละ 36.9

ตาราง 14 ร้อยละของประชาชนที่หมู่บ้าน/ชุมชนมีการประชุมประชาคม จำแนกตามการได้รับอนุมัติโครงการ
ของหมู่บ้าน/ชุมชน และภาค

การดำเนินงานโครงการ	ทั่วประเทศ	ภาค				
		กรุงเทพมหานคร	กลาง (ยกเว้น กทม.)	เหนือ	ตะวันออก- เฉียงเหนือ	ใต้
รวม	100.0	100.0	100.0	100.0	100.0	100.0
ได้รับการอนุมัติโครงการแล้ว	47.8	59.8	36.9	47.6	43.2	41.5
♦ ชั้นของการดำเนินโครงการ	100.0	100.0	100.0	100.0	100.0	100.0
• กำลังดำเนินโครงการ	30.4	28.3	37.1	27.4	30.6	35.9
• ดำเนินโครงการเสร็จแล้ว	57.7	49.6	53.5	66.9	66.7	53.6
• ยังไม่ได้ดำเนินโครงการ	2.8	3.7	3.5	3.0	1.1	3.2
• ไม่ทราบ/ไม่แน่ใจ	9.1	18.4	5.9	2.7	1.6	7.3
ยังไม่ได้รับการอนุมัติโครงการ	26.9	16.3	28.7	29.0	34.9	28.9
ไม่ทราบ	25.3	23.9	34.4	23.4	21.9	29.6
♦ สาเหตุที่ได้รับการอนุมัติโครงการแล้วแต่ยังไม่ได้ดำเนินการ	100.0	100.0	100.0	100.0	100.0	100.0
• ยังไม่มีงบประมาณ / ยังไม่ได้รับเงิน	52.3	46.2	45.0	90.8	32.9	48.1
• ไม่ทราบสาเหตุ	11.2	23.1	-	-	-	-
• เกิดจากปัญหาของโครงการเอง / วัตถุประสงค์อุปกรณ์ยังไม่พร้อม	7.9	7.7	12.5	-	22.4	-
• รอการดำเนินการอยู่	4.8	-	25.0	-	-	13.0
• ยังไม่มีเวลาว่างไปทำ / ไม่มีผู้ดำเนินการ	4.0	-	-	9.2	-	26.0
• มีข่าวการทุจริต	3.7	7.7	-	-	-	-
• อื่นๆ	3.1	-	5.0	-	22.4	-
• ไม่ระบุ	13.0	15.3	12.5	-	22.3	12.9

5) ปัญหา/อุปสรรคในการดำเนินการ

สำหรับปัญหา/อุปสรรคในการดำเนินการจัดทำโครงการชุมชนพอเพียง จากการสอบถามประชาชนที่หมู่บ้าน/ชุมชนมีการประชุมประชาคม พบว่า ส่วนใหญ่ร้อยละ 57.5 ระบุว่าไม่มีปัญหา/อุปสรรคในการดำเนินโครงการ ส่วนผู้ที่ระบุว่ามีปัญหา มีร้อยละ 10.7 (ซึ่งมีปัญหา/อุปสรรค ได้แก่ มีการอนุมัติล่าช้า งบประมาณได้มาไม่พอ และความไม่เข้าใจในโครงการ / ขาดความรู้ เป็นต้น) และไม่ทราบ/ไม่แน่ใจ ร้อยละ 31.8

ถ้าพิจารณาในรายภาค พบว่า ประชาชนกรุงเทพมหานครที่หมู่บ้าน/ชุมชนมีการประชุม/ประชาคม ระบุว่าไม่มีปัญหา/อุปสรรคในการดำเนินโครงการอยู่ในสัดส่วนที่สูง คือ ร้อยละ 16.6 รองลงมา ภาคเหนือ ร้อยละ 11.8 ภาคใต้ ร้อยละ 9.6 ภาคตะวันออกเฉียงเหนือ ร้อยละ 6.9 ภาคกลาง ร้อยละ 6.1

ตาราง 15 ร้อยละของประชาชนที่หมู่บ้าน/ชุมชนมีการประชุมประชาคม จำแนกตามการมีปัญหา/อุปสรรคในการดำเนินการจัดทำโครงการชุมชนพอเพียง และภาค

ปัญหา/อุปสรรคในการดำเนินโครงการ	ทั่วประเทศ	ภาค				
		กรุงเทพมหานคร	กลาง (ยกเว้น กทม.)	เหนือ	ตะวันออกเฉียงเหนือ	ใต้
รวม	100.0	100.0	100.0	100.0	100.0	100.0
ไม่มี	57.5	42.7	56.8	61.6	69.6	60.6
ไม่ทราบ/ไม่แน่ใจ	31.8	40.7	37.0	26.6	23.5	29.8
มี	10.7	16.6	6.1	11.8	6.9	9.6
ปัญหา/อุปสรรค	100.0	100.0	100.0	100.0	100.0	100.0
• อนุมัติล่าช้า	15.4	4.1	24.7	32.4	21.9	16.4
• งบประมาณได้มาไม่พอ / งบน้อยไป	15.3	10.2	15.8	27.5	19.5	6.7
• ความไม่เข้าใจในโครงการ / ขาดความรู้	10.1	7.1	11.6	5.9	20.3	10.3
• ความสามัคคี / ขาดความร่วมมือ	8.1	12.2	9.5	2.2	-	15.1
• ไม่ตรงกับความต้องการของทางราชการ	5.2	8.2	-	1.6	5.4	1.8
• อนุมัติล่าช้า ต้องประชุมประชาคมใหม่	4.2	9.2	-	-	-	-

ตาราง 15 ร้อยละของประชาชนที่หมู่บ้าน/ชุมชนมีการประชุมประชาคม จำแนกตามการมีปัญหา/อุปสรรค
ในการดำเนินการจัดทำโครงการชุมชนพอเพียง และภาค (ต่อ)

ปัญหา/อุปสรรคในการ ดำเนินโครงการ	ทั่ว ประเทศ	ภาค				
		กรุงเทพ- มหานคร	กลาง (ยกเว้น กทม.)	เหนือ	ตะวันออก- เฉียงเหนือ	ใต้
• ผู้นำชุมชนไม่รับฟังความคิดเห็น	4.1	-	17.9	2.2	10.1	2.4
• วัสดุ/อุปกรณ์ราคาสูงเกินเหตุ / ไม่มีคุณภาพ	2.8	6.1	-	-	-	-
• ไม่มีผู้นำชุมชน	2.8	6.1	-	-	-	-
• ทุจริตคอรัปชั่น	2.8	6.1	-	-	-	-
• ขาดการประชาสัมพันธ์	1.9	4.1	-	-	-	-
• ไม่มีตลาดรองรับ / ไม่มีคนมารับซื้อ	1.7	-	2.6	3.3	-	10.9
• ไม่มีทุนดำเนินงาน / ต้นทุน การผลิตแพง	1.4	-	-	5.5	1.6	1.8
• ไฟฟ้าพลังแสงอาทิตย์ให้ความ สว่างไม่ดี	1.4	3.1	-	-	-	-
• มีประโยชน์น้อย	1.4	3.1	-	-	-	-
• ค่าใช้จ่ายไม่เพียงพอ	1.4	3.1	-	-	-	-
• ขาดแคลนน้ำ	1.4	-	-	2.7	3.1	3.6
• ความไม่โปร่งใสในการทำงาน	1.1	-	5.8	-	1.6	3.1
• ในชุมชนทำแล้วไม่สานต่อ โครงการ	1.1	-	-	1.1	3.1	3.6
• ตู้น้ำดื่มพลังแสงอาทิตย์ไม่มี คุณภาพ	0.9	2.0	-	-	-	-
• เปลี่ยนคณะกรรมการทำให้โครงการ ไม่ต่อเนื่อง	0.9	2.0	-	-	-	-
• ในช่วงหลัง ๆ ไม่มีคนสละเวลามาทำ	0.7	-	3.7	0.5	1.6	-
• การคัดเลือกไม่มีความเป็นธรรม	0.7	-	2.6	-	-	5.4

ตาราง 15 ร้อยละของประชาชนที่หมู่บ้าน/ชุมชนมีการประชุมประชาคม จำแนกตามการมีปัญหา/อุปสรรค ในการดำเนินการจัดทำโครงการชุมชนพอเพียง และภาค (ต่อ)

ปัญหา/อุปสรรคในการดำเนินโครงการ	ทั่วประเทศ	ภาค				
		กรุงเทพ-มหานคร	กลาง (ยกเว้น กทม.)	เหนือ	ตะวันออกเฉียงเหนือ	ใต้
• การจัดทำเอกสาร	0.6	1.0	-	-	-	1.8
• ข้อจำกัดของนโยบาย / การเขียนแผน	0.5	-	-	1.1	1.6	-
• งบประมาณยังไม่มา	0.5	1.0	-	-	-	-
• ปัญหาการติดตั้งไฟฟ้าเข้ามาตามซอย	0.5	1.0	-	-	-	-
• ขาดวิทยากร	0.5	1.0	-	-	-	-
• ไม่ใช่ความต้องการของชาวบ้าน	0.5	1.0	-	-	-	-
• อื่นๆ (เช่น ผู้นำขาดความรู้ / ไม่ทั่วถึง / โครงการมีมาก / ฝนตก)	5.1	1.0	4.8	8.1	8.6	11.4
• ไม่ระบุ	5.0	7.3	1.0	5.9	1.6	5.7

6) การร่วมลงทุนกับหมู่บ้าน/ชุมชนใกล้เคียงเพื่อแก้ไขปัญหา

สำหรับการร่วมลงทุนกับหมู่บ้าน/ชุมชนใกล้เคียงหรือองค์กรภาครัฐและเอกชนในพื้นที่หรือนอกพื้นที่ เพื่อร่วมจัดทำโครงการที่มีลักษณะปัญหาคล้ายคลึงกัน พบว่า ประชาชนที่หมู่บ้าน/ชุมชนมีการประชุมประชาคม ประมาณร้อยละ 46.8 ระบุว่าไม่ได้ร่วม และผู้ที่ระบุว่าไม่ทราบ/ไม่แน่ใจ มีถึงร้อยละ 30.8 ในขณะที่มีผู้ระบุว่ามีการร่วมลงทุนกัน ร้อยละ 22.4 โดยโครงการที่ร่วมกันดำเนินการ ส่วนใหญ่ไม่มีปัญหาในการจัดทำ ร้อยละ 96.2 ส่วนมีปัญหาในการร่วมกันจัดทำโครงการ มีร้อยละ 3.8 ซึ่งปัญหา ได้แก่ ขาดความสามัคคี/ขาดความร่วมมือ ความเป็นอยู่ของประชาชน แนวความคิดในการทำงาน และขั้นตอนการทำงานต่างกัน เป็นต้น

ตาราง 16 ร้อยละของประชาชนที่หมู่บ้าน/ชุมชนมีการประชุมประชาคม จำแนกตามการร่วมลงทุนกับหมู่บ้าน/ชุมชนใกล้เคียงหรือองค์กรภาครัฐและเอกชนในพื้นที่หรือนอกพื้นที่เพื่อร่วมจัดทำโครงการที่มีลักษณะปัญหาคล้ายคลึงกัน และภาค

การร่วมลงทุนกับหมู่บ้าน/ ชุมชนใกล้เคียง	ทั่ว ประเทศ	ภาค				
		กรุงเทพ- มหานคร	กลาง (ยกเว้น กทม.)	เหนือ	ตะวันออก- เฉียงเหนือ	ใต้
รวม	100.0	100.0	100.0	100.0	100.0	100.0
ไม่ได้ร่วม	46.8	26.1	39.5	58.5	65.4	45.9
ไม่ทราบ/ไม่แน่ใจ	30.8	36.3	39.7	29.0	22.0	29.8
รวม	22.4	37.6	20.8	12.5	12.5	24.3
การมีปัญหาในการร่วม	100.0	100.0	100.0	100.0	100.0	100.0
♦ มีปัญหา	3.8	3.6	5	4.6	2.6	4.3
♦ ไม่มีปัญหา	96.2	96.4	95	95.4	97.4	95.7
ระบุปัญหาที่เกิดขึ้น	100.0	100.0	100.0	100.0	100.0	100.0
• ขาดความสามัคคี/ขาด ความร่วมมือ	21.8	12.5	31.3	32.7	-	55.3
• ความเป็นอยู่ของประชาชน	9.8	12.5	-	-	33.3	-
• แนวความคิดในการทำงาน	8.8	12.5	15.6	-	-	-
• ขั้นตอนการทำงานต่างกัน	8.6	-	15.6	-	33.3	16.5
• ขาดงบประมาณ	7.6	-	-	44.9	-	22.3
• ความต้องการมีหลากหลาย	6.0	12.5	-	-	-	-
• เจ้าหน้าที่ไม่เป็นคนสำคัญ	6.0	12.5	-	-	-	-
• โครงการไม่ต่อเนื่อง	6.0	12.5	-	-	-	-
• การรวมกลุ่มทำให้เกิดการ ล่าช้าเกินกว่าที่กำหนด	2.9	-	15.6	-	-	-
• อื่นๆ (เช่น น้ำเพื่อบริโภค / ขาดอุปกรณ์จัดงาน)	4.7	-	21.9	-	-	5.8
• ไม่ระบุ	17.8	25	-	22.4	33.4	0.1

7) การทุจริตคอร์รัปชันในการดำเนินงานโครงการชุมชนพอเพียงในหมู่บ้าน/ชุมชน

ผลการสำรวจ พบว่า ประชาชนส่วนใหญ่ที่หมู่บ้าน/ชุมชนมีการประชุมประชาคม เห็นว่ามีการทุจริตคอร์รัปชันในโครงการชุมชนพอเพียง ร้อยละ 8.9 (โดยมีในระดับมาก ร้อยละ 1.9 ปานกลาง ร้อยละ 4.6 และน้อย ร้อยละ 2.4) ส่วนผู้ที่ระบุว่าไม่มีการทุจริตคอร์รัปชัน ร้อยละ 63.7 และอีกร้อยละ 27.4 ระบุว่าไม่ทราบ/ไม่แน่ใจ

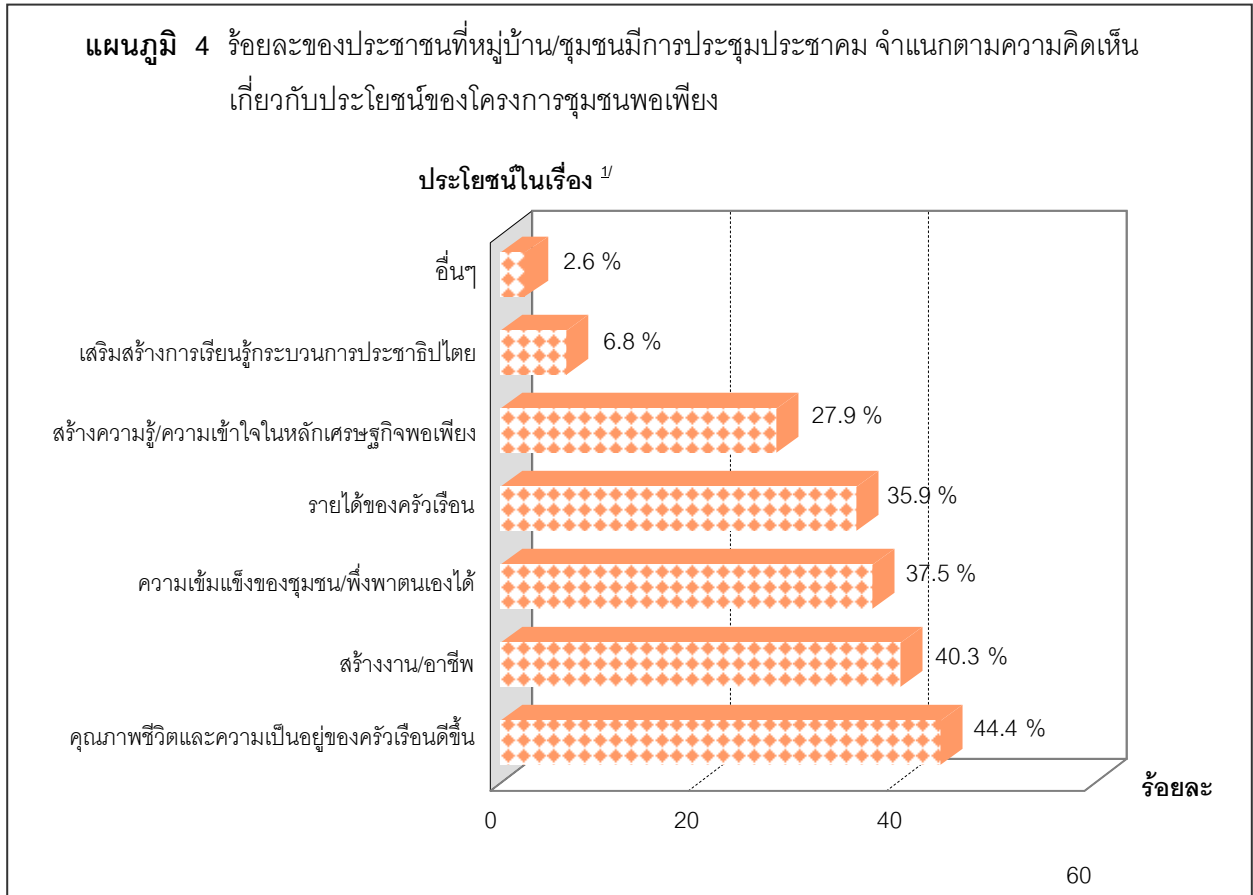
สำหรับในรายภาค พบว่า ประชาชนกรุงเทพมหานครที่หมู่บ้าน/ชุมชนมีการประชุมประชาคม เห็นว่ามีการทุจริตคอร์รัปชันในโครงการชุมชนพอเพียงอยู่ในสัดส่วนสูงกว่าภาคอื่น คือ ร้อยละ 18.0 รองลงมา ภาคใต้ ร้อยละ 11.7 ภาคกลาง ร้อยละ 6.2 ส่วนภาคเหนือ และภาคตะวันออกเฉียงเหนือ มีร้อยละ 3.6 และร้อยละ 3.1 ตามลำดับ

ตาราง 17 ร้อยละของประชาชนที่หมู่บ้าน/ชุมชนมีการประชุมประชาคม จำแนกตามความคิดเห็นเกี่ยวกับการทุจริตคอร์รัปชันในโครงการชุมชนพอเพียงในหมู่บ้าน/ชุมชนของตน และภาค

การทุจริตคอร์รัปชันในโครงการชุมชนพอเพียงในหมู่บ้าน/ชุมชนของตน	ทั่วประเทศ	ภาค				
		กรุงเทพมหานคร	กลาง (ยกเว้น กทม.)	เหนือ	ตะวันออกเฉียงเหนือ	ใต้
รวม	100.0	100.0	100.0	100.0	100.0	100.0
มี ระดับ	8.9	18.0	6.2	3.6	3.1	11.7
มาก	1.9	5.4	0.7	0.4	-	1.0
ปานกลาง	4.6	8.3	2.9	2.0	2.3	7.3
น้อย	2.4	4.3	2.6	1.2	0.8	3.4
ไม่มี	63.7	44.2	64.8	72.7	78.3	61.9
ไม่ทราบ/ไม่แน่ใจ	27.4	37.8	29.0	23.7	18.6	26.4

3.4 ผลสำเร็จของการดำเนินโครงการ

1) ประโยชน์ของโครงการชุมชนพอเพียง



หมายเหตุ : 1/ ตอบได้มากกว่า 1 คำตอบ

จากการสอบถามความคิดเห็นเกี่ยวกับประโยชน์ของโครงการชุมชนพอเพียงนั้น พบว่า ประชาชนที่หมู่บ้าน/ชุมชนมีการประชุมประชาคมส่วนใหญ่ ร้อยละ 84.2 ระบุว่า มีประโยชน์ (ซึ่งมีประโยชน์ในด้านคุณภาพชีวิตและความเป็นอยู่ของครัวเรือนดีขึ้น ร้อยละ 44.4 รองลงมา การสร้างงาน/อาชีพ ร้อยละ 40.3 และความเข้มแข็งของชุมชน / พึ่งพาตนเองได้ ร้อยละ 37.5 รายได้ของครัวเรือน ร้อยละ 35.9 สร้างความรู้ / ความเข้าใจในหลักเศรษฐกิจพอเพียง ร้อยละ 27.9 เสริมสร้างการเรียนรู้กระบวนการประชาธิปไตย ร้อยละ 6.8 และอื่น ๆ ร้อยละ 2.6) ส่วนผู้ที่ระบุว่าไม่มีประโยชน์ มีร้อยละ 2.9 และผู้ที่ไม่มีความคิดเห็น ร้อยละ 12.9

ตาราง 18 ร้อยละของประชาชนที่หมู่บ้าน/ชุมชนมีการประชุมประชาคม จำแนกตามความคิดเห็นเกี่ยวกับ
ประโยชน์ของชุมชนพอเพียง และภาค

ประโยชน์ของโครงการ ชุมชนพอเพียง	ทั่ว ประเทศ	ภาค				
		กรุงเทพ- มหานคร	กลาง (ยกเว้น กทม.)	เหนือ	ตะวันออก- เฉียงเหนือ	ใต้
รวม	100.0	100.0	100.0	100.0	100.0	100.0
ไม่มีประโยชน์	2.9	4.9	1.5	1.9	1.9	3.0
ไม่มีความคิดเห็น	12.9	21.9	16.6	5.5	7.0	10.6
มีประโยชน์	84.2	73.2	81.9	92.6	91.1	86.4
ประโยชน์ในเรื่อง ^{1/}						
• คุณภาพชีวิตและความเป็นอยู่ ของครัวเรือนดีขึ้น	44.4	30.0	52.5	55.0	49.1	44.6
• สร้างงาน / อาชีพ	40.3	30.3	45.2	40.8	45.8	46.2
• ความเข้มแข็งของชุมชน / พึ่งพา ตนเองได้	37.5	32.9	31.5	43.9	41.6	37.8
• รายได้ของครัวเรือน	35.9	23.1	39.5	34.2	45.2	44.4
• สร้างความรู้ / ความเข้าใจใน หลักเศรษฐกิจพอเพียง	27.9	27.5	24.6	24.8	32.0	27.5
• เสริมสร้างการเรียนรู้ กระบวนการประชาธิปไตย	6.8	8.6	5.0	6.8	5.7	7.8
• อื่น ๆ	2.6	4.9	0.9	2.6	0.6	3.5

หมายเหตุ : 1/ ตอบได้มากกว่า 1 คำตอบ

จากการสอบถามเกี่ยวกับโครงการชุมชนพอเพียงสามารถช่วยสนับสนุนและส่งเสริม/ผู้ไม่มีงานทำ
ผู้มีรายได้น้อย หรือ ผู้ว่างงานตามฤดูกาลให้มีงานทำและมีรายได้หรือได้บ้าง พบว่า ประชาชนที่หมู่บ้าน/
ชุมชนมีการประชุมประชาคม ส่วนใหญ่ร้อยละ 71.7 ระบุว่าสามารถสนับสนุนและส่งเสริมได้ (โดยช่วยได้ใน
ระดับมาก ร้อยละ 15.8 ปานกลาง ร้อยละ 47.3 และน้อย ร้อยละ 8.6) ส่วนผู้ที่ระบุว่าไม่ใช่ มีร้อยละ 12.2
และไม่ทราบ/ไม่แน่ใจ มีร้อยละ 16.1

ทั้งนี้เมื่อสอบถามประชาชนที่หมู่บ้าน/ชุมชนมีการประชุมประชาคมเกี่ยวกับโครงการชุมชนพอเพียง สามารถช่วยแก้ไขปัญหาความยากจน / ความเดือดร้อนได้เพียงใดนั้น พบว่า ประมาณร้อยละ 58.2 ระบุว่า ช่วยแก้ไขปัญหาความยากจน / ความเดือดร้อนได้ในระดับปานกลาง ร้อยละ 18.9 ระบุว่ามาก และร้อยละ 17.7 ระบุว่าช่วยได้น้อย ส่วนผู้ที่ระบุว่าช่วยแก้ไขปัญหาความยากจน / ความเดือดร้อนไม่ได้เลย มีร้อยละ 5.2

ตาราง 19 ร้อยละของประชาชนที่หมู่บ้าน/ชุมชนมีการประชุมประชาคม จำแนกตามความคิดเห็นเกี่ยวกับโครงการชุมชนพอเพียงเป็นโครงการที่ช่วยสนับสนุน/ส่งเสริม/แก้ไขปัญหาต่างๆ และภาค

สนับสนุนและส่งเสริม	ทั่วประเทศ	ภาค				
		กรุงเทพมหานคร	กลาง (ยกเว้น กทม.)	เหนือ	ตะวันออก- เฉียงเหนือ	ใต้
♦ ผู้ไม่มีงานทำ/รายได้น้อย	100.0	100.0	100.0	100.0	100.0	100.0
ใช่ ช่วยได้ในระดับ	71.7	58.8	72.3	71.8	83.6	74.6
มาก	15.8	9.8	18.0	17.5	19.3	18.0
ปานกลาง	47.3	42.0	47.1	45.4	54.3	46.0
น้อย	8.6	7.0	7.2	8.9	10.0	10.6
ไม่ใช่	12.2	15.3	9.5	16.1	8.5	11.9
ไม่ทราบ/ไม่แน่ใจ	16.1	25.9	18.2	12.1	7.9	13.5
♦ แก้ไขปัญหาความยากจน/ความเดือดร้อน	100.0	100.0	100.0	100.0	100.0	100.0
มาก	18.9	14.2	20.2	22.4	20.9	19.7
ปานกลาง	58.2	50.7	59.9	64.1	61.6	58.7
น้อย	17.7	23.2	17.4	12.0	14.9	19.6
ไม่ได้เลย	5.2	11.9	2.5	1.5	2.6	2.0

2) ความสำเร็จของการดำเนินงานโครงการชุมชนพอเพียง

จากการสอบถามประชาชนที่หมู่บ้าน/ชุมชนได้รับการอนุมัติโครงการแล้วเกี่ยวกับความสำเร็จของโครงการชุมชนพอเพียงของหมู่บ้าน/ชุมชนที่ได้ดำเนินงานเสร็จแล้วนั้น พบว่า ประมาณร้อยละ 62.2 ระบุว่าหมู่บ้าน/ชุมชนประสบผลสำเร็จในระดับปานกลาง และร้อยละ 23.9 ระบุว่าหมู่บ้าน/ชุมชนประสบผลสำเร็จในระดับมาก มีร้อยละ 13.9 ที่ระบุว่าประสบผลสำเร็จน้อย/ไม่ประสบผลสำเร็จ (โดยให้เหตุผลที่ประสบผลสำเร็จน้อย/ไม่ประสบผลสำเร็จ คือ ไม่ตรงจุดประสงค์ของหมู่บ้าน/ชุมชน การทุจริต และใช้ประโยชน์ได้น้อย เป็นต้น)

ถ้าพิจารณาเป็นรายภาค จะเห็นว่าประชาชนในภาคเหนือที่หมู่บ้าน/ชุมชนได้รับการอนุมัติโครงการแล้วและดำเนินโครงการเสร็จแล้วระบุว่าโครงการชุมชนพอเพียงของตนที่ได้ดำเนินการประสบผลสำเร็จในระดับมากอยู่ในสัดส่วนที่สูงกว่าภาคอื่นๆ คือ ร้อยละ 30.9 รองลงมา ภาคใต้ ร้อยละ 29.4 และภาคกลาง ร้อยละ 25.8 ภาคตะวันออกเฉียงเหนือ ร้อยละ 23.9 และกรุงเทพมหานคร ร้อยละ 17.7

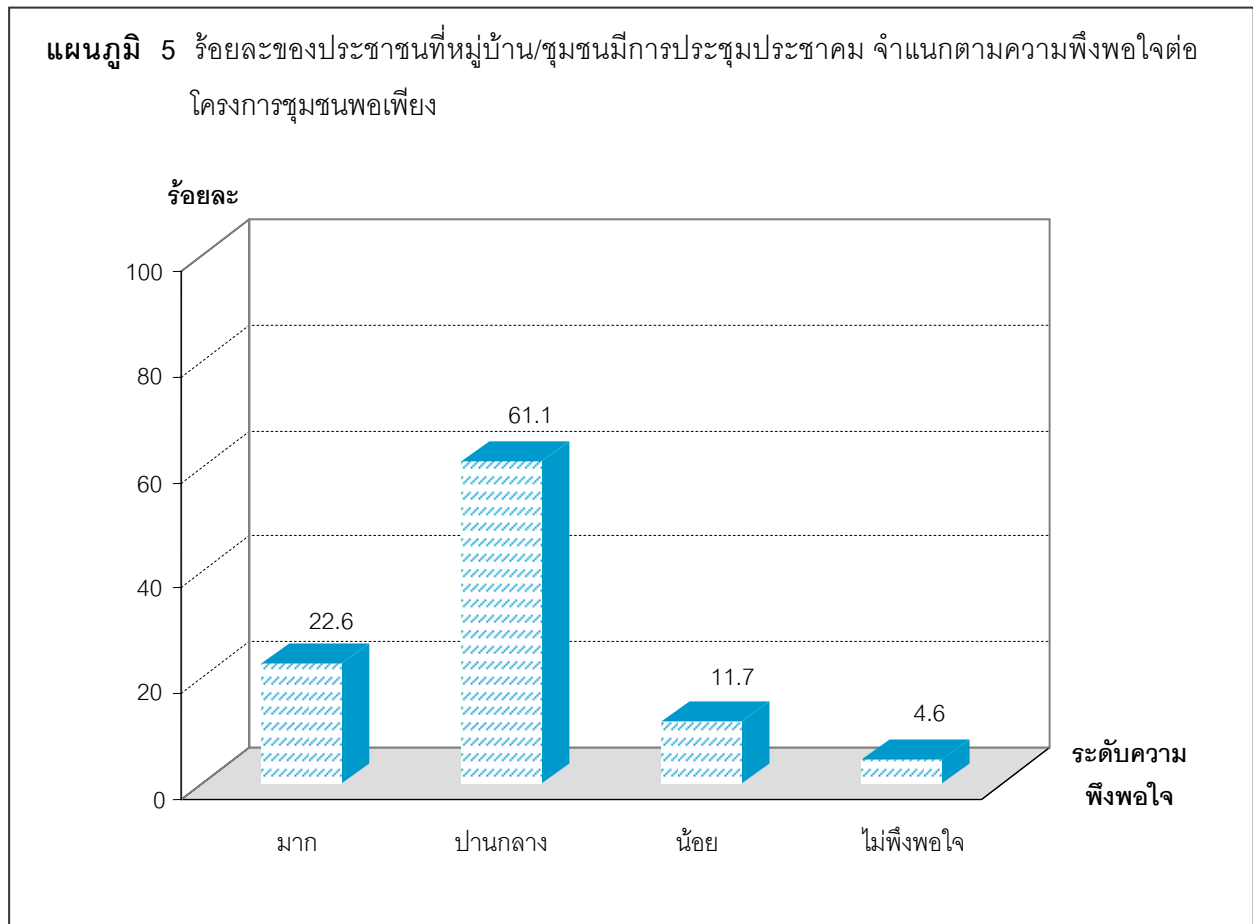
ตาราง 20 ร้อยละของประชาชนที่หมู่บ้าน/ชุมชนได้รับการอนุมัติโครงการ จำแนกตามความคิดเห็นเกี่ยวกับความสำเร็จของการดำเนินงานโครงการชุมชนพอเพียง และภาค

ระดับความสำเร็จ	ทั่วประเทศ	ภาค				
		กรุงเทพ- มหานคร	กลาง (ยกเว้น กทม.)	เหนือ	ตะวันออกเฉียงเหนือ	ใต้
รวม	100.0	100.0	100.0	100.0	100.0	100.0
มาก	23.9	17.7	25.8	30.9	23.9	29.4
ปานกลาง	62.2	53.7	70.0	62.8	68.7	58.8
น้อย	9.8	17.1	3.1	5.4	7.3	8.7
ไม่ประสบผลสำเร็จ	4.1	11.5	1.1	0.9	0.1	3.1
♦ เหตุผลที่สำเร็จน้อยถึงไม่ประสบผลสำเร็จ	100.0	100.0	100.0	100.0	100.0	100.0
• ไม่ตรงจุดประสงค์ของหมู่บ้าน/ชุมชน	24.9	38.0	-	-	-	-
• การทุจริต	9.3	14.0	-	-	-	2.3
• ใช้ประโยชน์ได้น้อย	9.2	14.0	-	-	-	-
• โครงการไม่ต่อเนื่อง	8.4	2.0	-	5.9	32.6	19.9
• สินค้าไม่พอเพียงกับความต้องการ	5.1	-	-	6.5	25.2	6.6
• งบประมาณน้อยเกินไป	3.9	4.0	-	-	5.0	6.6
• ประชาชนไม่ให้ความร่วมมือ	3.8	4.0	19.2	-	-	8.9
• ไม่มีการทำความเข้าใจ	2.6	4.0	-	-	-	-

ตาราง 20 ร้อยละของประชาชนที่หมู่บ้าน/ชุมชนได้รับการอนุมัติโครงการ จำแนกตามความคิดเห็นเกี่ยวกับความสำเร็จของการดำเนินงานโครงการชุมชนพอเพียง และภาค (ต่อ)

ระดับความสำเร็จ	ทั่วประเทศ	ภาค				
		กรุงเทพมหานคร	กลาง (ยกเว้น กทม.)	เหนือ	ตะวันออก- เฉียงเหนือ	ใต้
• ของที่ได้มาไม่มีคุณภาพ	2.6	4.0	-	-	-	-
• กิจกรรมไม่ทั่วถึงกับผู้ใช้บริการ	2.1	-	38.5	-	5.0	-
• ไม่สามารถช่วยให้คนมีงานทำและมีรายได้เพิ่มได้	2.1	-	26.9	9.5	-	6.6
• ผลผลิตที่ได้ไม่มีคุณภาพ	1.9	-	-	13.0	5.0	-
• ไม่สามารถทำโครงการหลายอย่างพร้อมได้	1.9	2.0	-	6.5	-	-
• ขาดการดูแลจากเจ้าหน้าที่ผู้รับผิดชอบโครงการ	1.8	-	-	19.5	-	2.3
• การบริหารไม่ดี	1.7	2.0	-	-	2.4	-
• ประชาชนขาดความรู้ในการดำเนินงาน	1.4	-	-	6.5	-	13.2
• ไม่ประสบผลสำเร็จน้อยมาก	1.3	2.0	-	-	-	-
• ไม่มีพื้นที่	1.3	2.0	-	-	-	-
• เป็นชุมชนเล็ก	1.3	2.0	-	-	-	-
• ความต้องการแตกต่างกัน	1.3	2.0	-	-	-	-
• โครงการที่มีค่าใช้จ่ายสูง	1.3	2.0	-	-	-	-
• ไม่ทราบถึงสาเหตุ	1.3	2.0	-	-	-	-
• ช่วงแรก ๆ ทำกัน พอหลัง ๆ หันไปซื้อสะดวกกว่า	1.1	-	-	13.0	-	-
• อื่นๆ (เช่น ชาวบ้านมีอาชีพประจำอยู่แล้ว / ความคิดเห็นแตกต่างกัน / ขาดวัตถุดิบ / ขาดประสบการณ์ / ชุมชนไม่เข้มแข็ง)	3.5	-	7.7	6.5	12.1	11.2
• ไม่ระบุ	4.9	-	7.7	13.1	12.7	22.4

3.5 ความพึงพอใจต่อโครงการชุมชนพอเพียง

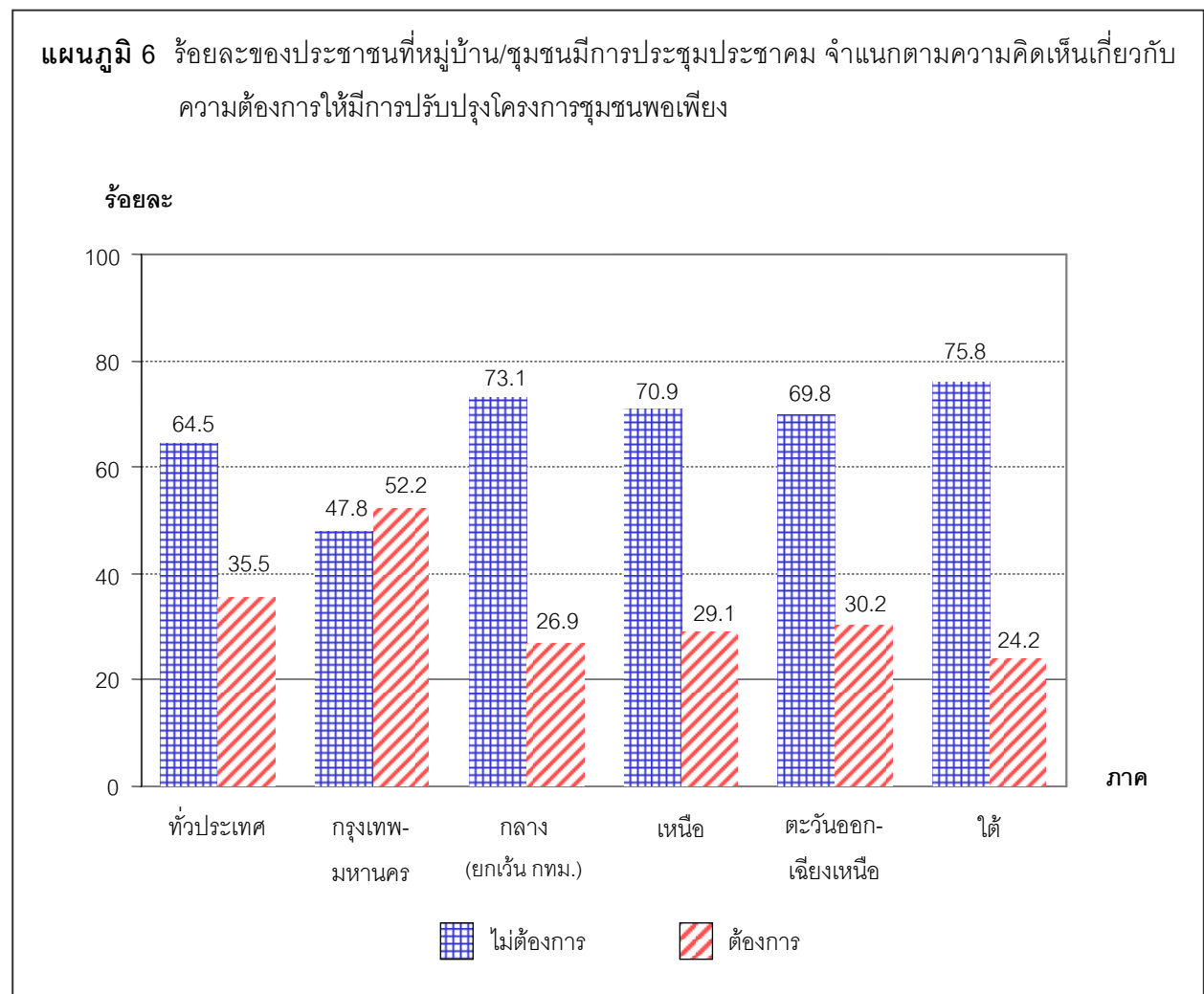


ตามที่รัฐบาลได้จัดให้มีโครงการชุมชนพอเพียงขึ้นนั้นจากการสอบถามถึงความพึงพอใจต่อโครงการดังกล่าว พบว่า ประชาชนที่หมู่บ้าน/ชุมชนมีการประชุมประชาคม ระบุว่าพึงพอใจในระดับมาก ร้อยละ 22.6 และพึงพอใจในระดับปานกลาง ร้อยละ 61.1 ส่วนผู้ที่ระบุว่าพึงพอใจน้อย ร้อยละ 11.7 และไม่พึงพอใจมีเพียงร้อยละ 4.6

ตาราง 21 ร้อยละของประชาชนที่หมู่บ้าน/ชุมชนมีการประชุมประชาคม จำแนกตามความคิดเห็นเกี่ยวกับความพึงพอใจต่อโครงการชุมชนพอเพียงของรัฐบาลชุดปัจจุบัน และภาค

ระดับความพึงพอใจ	ทั่วประเทศ	ภาค				
		กรุงเทพมหานคร	กลาง (ยกเว้น กทม.)	เหนือ	ตะวันออกเฉียงเหนือ	ใต้
รวม	100.0	100.0	100.0	100.0	100.0	100.0
มาก	22.6	19.0	22.7	28.7	19.1	34.4
ปานกลาง	61.1	54.4	63.3	62.0	67.5	57.3
น้อย	11.7	16.6	12.0	6.9	11.0	6.3
ไม่พึงพอใจ	4.6	10.0	2.0	2.4	2.4	2.0

แผนภูมิ 6 ร้อยละของประชาชนที่หมู่บ้าน/ชุมชนมีการประชุมประชาคม จำแนกตามความคิดเห็นเกี่ยวกับความต้องการให้มีการปรับปรุงโครงการชุมชนพอเพียง



จากการสอบถามประชาชนที่หมู่บ้าน/ชุมชนมีการประชุมประชาคมแล้วถึงความต้องการให้รัฐบาลปรับปรุงโครงการชุมชนพอเพียงหรือไม่นั้น พบว่า ส่วนใหญ่ร้อยละ 64.5 ระบุว่าไม่ต้องการปรับปรุง และร้อยละ 35.5 ระบุว่าต้องการให้มีการปรับปรุง โดยต้องการให้ปรับปรุง ดังนี้ เพิ่มงบประมาณ ควรอนุมัติงบประมาณให้เร็วขึ้น และความไม่โปร่งใสในการทำงาน เป็นต้น

ตาราง 22 ร้อยละของประชาชนที่หมู่บ้าน/ชุมชนมีการประชุมประชาคม จำแนกตามความคิดเห็นเกี่ยวกับความต้องการให้มีการปรับปรุงโครงการชุมชนพอเพียง และภาค

ความต้องการให้ปรับปรุงโครงการ	ทั่วประเทศ	ภาค				
		กรุงเทพ- มหานคร	กลาง (ยกเว้น กทม.)	เหนือ	ตะวันออก- เฉียงเหนือ	ใต้
รวม	100.0	100.0	100.0	100.0	100.0	100.0
ไม่ต้องการ	64.5	47.8	73.1	70.9	69.8	75.8
ต้องการ	35.5	52.2	26.9	29.1	30.2	24.2
เรื่องที่ต้องการให้ปรับปรุง	100.0	100.0	100.0	100.0	100.0	100.0
• เพิ่มงบประมาณ	22.1	5.5	17.3	37.9	44.8	23.1
• ควรอนุมัติงบประมาณเร็วกว่านี้	15.3	8.8	18.6	24.1	22.3	8.5
• ความไม่โปร่งใสในการทำงาน	6.2	10.4	1.9	0.9	3.6	6.2
• ประชาสัมพันธ์โครงการให้มากกว่านี้	6.2	9.7	6.8	0.9	2.0	8.8
• ควรมีโครงการอย่างต่อเนื่อง	5.3	5.5	9.5	4.3	3.9	3.8
• ไม่ควรกำหนดโครงการมาให้	5.0	6.8	5.0	2.9	3.4	2.6
• แก้ปัญหาให้ตรงจุด	2.8	6.2	0.2	0.2	0.4	-
• มีแนวทางการดำเนินการที่ชัดเจน	2.5	1.9	5.0	2.6	2.3	1.4
• กำหนดโครงการให้เหมาะสมกับประชาชนในท้องถิ่น	2.2	2.9	2.6	0.6	1.4	3.1
• รัฐบาลให้ความช่วยเหลือมากกว่านี้	2.1	2.9	1.2	2.4	0.9	2.4
• ส่งเสริมความรู้เรื่องชุมชนพอเพียง	1.8	2.6	1.9	1.5	0.3	2.1
• ไม่ให้ผู้ขายอุปกรณ์เข้ามาแทรกแซงเพื่อหาผลประโยชน์	1.8	3.9	0.6	-	-	-
• มีหน่วยงานให้ความช่วยเหลือโดยตรง	1.7	-	3.4	2.2	2.9	4.1
• นโยบายชัดเจน	1.7	1.9	0.2	0.9	2.5	0.7

ตาราง 22 ร้อยละของประชาชนที่หมู่บ้าน/ชุมชนมีการประชุมประชาคม จำแนกตามความคิดเห็นเกี่ยวกับความต้องการให้มีการปรับปรุงโครงการชุมชนพอเพียง และภาค (ต่อ)

ความต้องการให้ปรับปรุงโครงการ	ทั่ว ประเทศ	ภาค				
		กรุงเทพ- มหานคร	กลาง (ยกเว้น กทม.)	เหนือ	ตะวันออก- เฉียงเหนือ	ใต้
• มีการตรวจสอบการทำงานของ กรรมการโดยส่วนกลาง	1.5	1.3	3.6	0.9	1.1	2.6
• ส่งเสริมโครงการอย่างจริงจัง	1.3	-	2.8	4.2	0.2	5.3
• ให้ประชาชนมีส่วนร่วมทุกคน	1.2	1.9	1.2	0.6	-	1.7
• ใช้เงินที่ได้มาให้ตรงตาม วัตถุประสงค์	1.0	-	3.8	0.4	1.6	2.1
• ขาดน้ำเพื่อการเกษตร	1.0	-	0.8	3.3	1.1	2.9
• สนับสนุนตลาดในชุมชน	1.0	0.6	3.6	0.9	0.7	0.7
• แบ่งให้ทั่วถึง / เป็นธรรม	1.0	1.0	0.6	-	1.1	3.1
• คุณภาพของสิ่งของ / สินค้า	0.7	1.6	-	-	-	-
• ส่งเสริมการขนส่งภายในหมู่บ้าน / ชุมชน	0.7	1.3	-	0.4	-	1.4
• มีการพัฒนาแนะนำวิธีทำใหม่ ๆ	0.4	-	0.8	1.8	-	1.4
• ปรับปรุงเรื่องโครงการให้มีความ เข้มแข็งกว่านี้	0.3	-	1.4	-	0.3	0.2
• ปรับปรุงคุณภาพชีวิตให้ดีขึ้น	0.3	0.6	0.2	-	-	-
• อื่นๆ (เช่น ไม่สามารถทำโครงการ หลายอย่างพร้อมกันได้ / ส่งเสริม ให้ทุกคนรักบ้านเกิด / ขยาย โครงการไปยังหมู่บ้านทุรกันดาร)	0.9	-	2.0	1.3	1.4	6.3
• ไม่ระบุ	12.0	22.7	5.0	4.8	1.8	5.5

3.6 การนำหลักปรัชญาเศรษฐกิจพอเพียงมาประยุกต์ใช้

การนำหลักปรัชญาเศรษฐกิจพอเพียงมาปรับใช้ในโครงการที่จัดทำขึ้นในหมู่บ้าน/ชุมชน พบว่าประชาชนที่หมู่บ้าน/ชุมชนมีการประชุมประชาคม ประมาณร้อยละ 59.9 ระบุว่านำมาปรับใช้ในระดัปปานกลาง และร้อยละ 18.3 ระบุว่านำมาปรับใช้ในระดั้มาก ส่วนผู้ที่ระบุว่านำมาปรับใช้ในระดั้น้อยถึงไม่ได้ใช้ มีร้อยละ 13.3 และไม่แน่ใจ ร้อยละ 8.5

ตาราง 23 ร้อยละของประชาชนที่หมู่บ้าน/ชุมชนมีการประชุมประชาคม จำแนกตามความคิดเห็นเกี่ยวกับนำหลักปรัชญาเศรษฐกิจพอเพียงมาปรับใช้ในการจัดทำโครงการชุมชนพอเพียง และภาค

การนำหลักปรัชญาเศรษฐกิจพอเพียงมาปรับใช้	ทั่วประเทศ	ภาค				
		กรุงเทพมหานคร	กลาง (ยกเว้น กทม.)	เหนือ	ตะวันออก- เฉียงเหนือ	ใต้
♦ โครงการชุมชนพอเพียงที่จัดทำ ในหมู่บ้าน/ชุมชน	100.0	100.0	100.0	100.0	100.0	100.0
มาก	18.3	14.9	19.4	18.1	20.2	21.8
ปานกลาง	59.9	50.7	63.7	63.8	64.9	60.6
น้อย	10.3	12.0	8.1	10.4	9.7	9.6
ไม่ได้ใช้	3.0	7.1	1.4	1.2	1.0	1.7
ไม่แน่ใจ	8.5	15.3	7.4	6.5	4.2	6.3

สำหรับการนำหลักปรัชญาเศรษฐกิจพอเพียงมาปรับใช้ในการดำเนินชีวิต พบว่า ประชาชนร้อยละ 57.9 ระบุว่านำมาปรับใช้ในระดับปานกลาง และร้อยละ 20.7 ระบุว่านำมาปรับใช้ในระดับมาก ส่วนผู้ที่ระบุว่านำมาปรับใช้ในระดับน้อยถึงไม่ได้ใช้เลย มีร้อยละ 14.6 และไม่มีความคิดเห็น ร้อยละ 6.8

ตาราง 24 ร้อยละของประชาชน จำแนกตามความคิดเห็นเกี่ยวกับนำหลักปรัชญาเศรษฐกิจพอเพียงมาปรับใช้ในการดำเนินชีวิต และภาค

การนำหลักปรัชญาเศรษฐกิจพอเพียงมาปรับใช้	ทั่วประเทศ	ภาค				
		กรุงเทพมหานคร	กลาง (ยกเว้น กทม.)	เหนือ	ตะวันออก- เฉียงเหนือ	ใต้
♦ ใช้ในการดำเนินชีวิต	100.0	100.0	100.0	100.0	100.0	100.0
มาก	20.7	18.6	26.0	19.2	19.6	25.2
ปานกลาง	57.9	53.8	57.3	58.8	62.6	60.4
น้อย	10.6	9.8	8.9	14.3	11.9	7.8
ไม่ได้ใช้	4.0	4.4	4.6	5.1	3.3	1.7
ไม่มีความคิดเห็น	6.8	13.4	3.2	2.6	2.6	4.9

3.7 ข้อคิดเห็นและข้อเสนอแนะต่อโครงการชุมชนพอเพียง

ประชาชนประมาณ ร้อยละ 23.9 ได้แสดงความคิดเห็นต่อโครงการชุมชนพอเพียง โดยให้ข้อเสนอแนะในเรื่องที่สำคัญๆ ได้แก่ เป็นโครงการที่ดีทำให้คนในหมู่บ้าน/ชุมชนมีคุณภาพชีวิตที่ดีขึ้น ควรดำเนินงานอย่างต่อเนื่องและจริงจัง / ติดตามผลการดำเนินงานอย่างต่อเนื่อง สร้างความรู้ / ความเข้าใจ / ให้การอบรมความรู้ในเรื่องที่จะจัดทำโครงการ โครงการควรเป็นประโยชน์กับชุมชน / ควรคำนึงถึงประโยชน์ของชาวบ้านในชุมชน และเพิ่มงบประมาณ เป็นต้น

ตาราง 25 ร้อยละของประชาชน จำแนกตามข้อคิดเห็นและข้อเสนอแนะต่อโครงการชุมชนพอเพียง

ข้อคิดเห็นและข้อเสนอแนะต่อโครงการชุมชนพอเพียง	ร้อยละ
รวม	100.0
♦ แสดงความคิดเห็น	23.9
♦ ไม่แสดงความคิดเห็น	76.1
ข้อเสนอแนะ	100.0
เป็นโครงการที่ดีทำให้คนในหมู่บ้าน/ชุมชนมีคุณภาพชีวิตที่ดีขึ้น	13.7
ควรดำเนินงานอย่างต่อเนื่องและจริงจัง / ติดตามผลการดำเนินงานอย่างต่อเนื่อง	9.3
สร้างความรู้ / ความเข้าใจ / ให้การอบรมความรู้ในเรื่องที่จะจัดทำโครงการ	8.7
โครงการควรเป็นประโยชน์กับชุมชน / ควรคำนึงถึงประโยชน์ของชาวบ้านในชุมชน	8.4
เพิ่มงบประมาณ / ควรจัดสรรงบประมาณให้เท่าเทียมกันทุกพื้นที่	8.2
การประชาสัมพันธ์ ข้อมูลข่าวสารให้ประชาชนได้รับรู้	7.8
ควรมีการตรวจสอบในเรื่องการทุจริต	7.6
หมู่บ้าน/ชุมชนควรเป็นผู้คัดเลือกโครงการเอง / คำนึงถึงความต้องการของคนในหมู่บ้าน/ชุมชน	7.2
ทำตามความต้องการของคนในหมู่บ้าน/ชุมชน	7.2
การอนุมัติงบประมาณให้เร็วกว่านี้	6.6
ทำให้คนในชุมชนมีงานทำ / สร้างรายได้ให้ชุมชน	5.0
สร้างความสามัคคีในหมู่บ้าน/ชุมชน	3.9
เป็นแหล่งการเรียนรู้ทำให้ประชาชนรู้จักใช้ชีวิตอย่างพอเพียง / ใช้จ่ายประหยัด	2.7
กำหนดหลักเกณฑ์ที่ชัดเจนในแต่ละโครงการ / หลักเกณฑ์มากเกินไป / ขั้นตอนมากเกินไป	2.6
ควรมีโครงการชุมชนพอเพียงทุกหมู่บ้าน	1.6
อยากให้รัฐช่วยเหลือประชาชนที่ยากจนจริง ๆ	1.5
ไม่ต้องการโครงการชุมชนพอเพียง	1.0
ส่งเสริมด้านการตลาด / มีตลาดรองรับ / มีช่องทางการจัดจำหน่าย	0.8
อื่น ๆ (เช่น สนับสนุนเครื่องมือ / ให้คนรุ่นใหม่มาดำเนินการ / โครงการไม่หลากหลาย)	3.4

3.8 การนำหลักเศรษฐกิจพอเพียงมาปรับใช้ในชีวิต

ประชาชนประมาณ ร้อยละ 18.4 ได้แสดงความคิดเห็นต่อการนำหลักเศรษฐกิจพอเพียงมาปรับใช้ ซึ่งได้ให้ข้อเสนอแนะในเรื่องที่สำคัญๆ ได้แก่ ประหยัดและอดออม / ลดค่าใช้จ่ายลง / ไม่ฟุ่มเฟือย / ทำบัญชีรายรับรายจ่าย ควรนำมาปรับใช้ในการดำเนินชีวิตเพื่อจะประสบผลสำเร็จ / เป็นแนวทางในการดำเนินชีวิต เป็นโครงการที่ดีทำให้ชีวิตมีความเป็นอยู่ดีขึ้น ส่งเสริมกิจกรรมการผลิตเบื้องต้นเพื่อลดค่าใช้จ่ายในแต่ละครัวเรือน เช่น ปลูกผักสวนครัว และควรมีเจ้าหน้าที่ประชาสัมพันธ์แนะนำเรื่องหลักเศรษฐกิจพอเพียงให้กับหมู่บ้าน/ชุมชน เป็นต้น

ตาราง 26 ร้อยละของประชาชน จำแนกตามข้อคิดเห็นและข้อเสนอแนะต่อการนำหลักปรัชญาเศรษฐกิจพอเพียงมาปรับใช้ในชีวิต

ข้อคิดเห็นและข้อเสนอแนะต่อการนำหลักเศรษฐกิจพอเพียงมาปรับใช้	ร้อยละ
รวม	100.0
♦ แสดงความคิดเห็น	18.4
♦ ไม่แสดงความคิดเห็น	81.6
ข้อเสนอแนะ	100.0
ประหยัดและอดออม / ลดค่าใช้จ่ายลง / ไม่ฟุ่มเฟือย / ทำบัญชีรายรับรายจ่าย	50.3
ควรนำมาปรับใช้ในการดำเนินชีวิตเพื่อจะประสบผลสำเร็จ / เป็นแนวทางในการดำเนินชีวิต	22.2
เป็นโครงการที่ดีทำให้ชีวิตมีความเป็นอยู่ดีขึ้น / เหมาะกับวิถีชีวิตไทย / ใช้ทรัพยากรในหมู่บ้าน	4.5
ส่งเสริมกิจกรรมการผลิตเบื้องต้นเพื่อลดค่าใช้จ่ายในแต่ละครัวเรือน เช่น ปลูกผักสวนครัว	4.4
ควรมีเจ้าหน้าที่ประชาสัมพันธ์แนะนำเรื่องหลักเศรษฐกิจพอเพียงให้กับหมู่บ้าน/ชุมชน	4.1
แก้ปัญหาความยากจน / สร้างรายได้ให้ชุมชน	2.9
ควรให้นักวิชาการมาให้ความรู้ / ความเข้าใจ / ในเรื่องที่จะจัดทำโครงการ	2.4
ไม่ติดกับวัตถุนิยม / ไม่ตามกระแส / ใช้ของไทย / ปลูกฝังให้กับเด็กและเยาวชน	1.8
ให้ทำโครงการอย่างต่อเนื่อง	1.6
ให้มีการติดตามผลการดำเนินงานและแก้ไขปัญหาที่เกิดขึ้นอย่างจริงจัง	1.0
ทำให้เกิดความสามัคคีในชุมชน / สร้างเครือข่ายชุมชนเข้มแข็ง / คนในชุมชนช่วยเหลือกัน	0.9
ทำปุ๋ยหมักชีวภาพ / ปุ๋ยอินทรีย์แทนปุ๋ยเคมี	0.6
รัฐควรช่วยเหลือในเรื่องการเงินลงทุนระยะแรก	0.3
อื่น ๆ (เช่น เป็นสิ่งที่ทำได้ยาก / มีศูนย์สาธิตหลักเศรษฐกิจพอเพียง / สร้างความเชื่อมั่น)	3.0

ตารางสถิติ

สารบัญตารางสถิติ

หน้า

ตาราง	1	ร้อยละของประชาชน จำแนกตามการทราบถึงโครงการชุมชนพอเพียง ลักษณะทางประชากร/สังคม การเป็นคณะกรรมการชุมชน และผู้นำหมู่บ้าน/ชุมชน	44
ตาราง	2	ร้อยละของประชาชนที่ทราบโครงการชุมชนพอเพียง จำแนกตามหมู่บ้าน/ชุมชนที่อาศัยอยู่มีการตีตรา/แจ้งข้อมูลข่าวสารเกี่ยวกับโครงการชุมชนพอเพียง ลักษณะทางประชากร/สังคม การเป็นคณะกรรมการชุมชน และผู้นำหมู่บ้าน/ชุมชน	46
ตาราง	3	ร้อยละของประชาชนที่ทราบถึงโครงการชุมชนพอเพียง จำแนกตามในหมู่บ้าน/ชุมชน มีการจัดประชุมประชาคมเพื่อคัดเลือกคณะกรรมการชุมชน ลักษณะทางประชากรสังคม การเป็นคณะกรรมการชุมชน และผู้นำหมู่บ้าน/ชุมชน	48
ตาราง	4	ร้อยละของประชาชนที่หมู่บ้าน/ชุมชนมีการจัดประชุมประชาคมเพื่อคัดเลือกคณะกรรมการชุมชน จำแนกตามในหมู่บ้าน/ชุมชนมีการจัดประชุมประชาคมเพื่อคัดเลือกโครงการชุมชนพอเพียง ลักษณะทางประชากร/สังคม การเป็นคณะกรรมการชุมชน และผู้นำหมู่บ้าน/ชุมชน	50
ตาราง	5	ร้อยละของประชาชนที่หมู่บ้าน/ชุมชนมีการประชุมประชาคม จำแนกตามความคิดเห็นเกี่ยวกับความโปร่งใส/เป็นธรรมของคณะกรรมการชุมชน ลักษณะทางประชากร/สังคม การเป็นคณะกรรมการชุมชน และผู้นำหมู่บ้าน/ชุมชน	52
ตาราง	6	ร้อยละของประชาชนที่หมู่บ้าน/ชุมชนมีการประชุมประชาคม จำแนกตามโครงการที่ได้คัดเลือกเพื่อดำเนินการลักษณะทางประชากร/สังคม การเป็นคณะกรรมการชุมชน และผู้นำหมู่บ้าน/ชุมชน	54
ตาราง	7	ร้อยละของประชาชนที่หมู่บ้าน/ชุมชนมีการประชุมประชาคม จำแนกตามวิธีการดำเนินงานโครงการ ของหมู่บ้าน/ชุมชน ลักษณะทางประชากร/สังคม การเป็นคณะทำงาน/คณะกรรมการ และผู้นำหมู่บ้าน/ชุมชน	56
ตาราง	8	ร้อยละของประชาชนที่หมู่บ้าน/ชุมชนมีการประชุมประชาคม จำแนกตามความคิดเห็นเกี่ยวกับความโปร่งใสของการคัดเลือกเลือกโครงการ ลักษณะทางประชากร/สังคม การเป็นคณะกรรมการชุมชน และผู้นำหมู่บ้าน/ชุมชน	58

สารบัญตารางสถิติ (ต่อ)

หน้า

ตาราง	9	ร้อยละของประชาชนที่หมู่บ้าน/ชุมชนมีการประชุมประชาคม จำแนกตามความคิดเห็น โครงการที่หมู่บ้าน/ชุมชนได้จัดทำขึ้นตรงตามความต้องการ ลักษณะทาง ประชากร/ สังคม การเป็นคณะกรรมการชุมชน และผู้นำหมู่บ้าน/ชุมชน	60
ตาราง	10	ร้อยละของประชาชนที่หมู่บ้าน/ชุมชนมีการประชุมประชาคม จำแนกตามการร่วมลงทุน กับหมู่บ้าน/ชุมชนใกล้เคียงเพื่อร่วมจัดทำโครงการที่มีลักษณะปัญหาคล้ายคลึงกันหรือ องค์ภวภาครัฐและเอกชนในพื้นที่หรือนอกพื้นที่ ลักษณะทางประชากร/สังคม การเป็น คณะกรรมการชุมชน และผู้นำหมู่บ้าน/ชุมชน	62
ตาราง	11	ร้อยละของประชาชนที่หมู่บ้าน/ชุมชนมีการประชุมประชาคม จำแนกตามการ ดำเนินงานโครงการของหมู่บ้าน/ชุมชนลักษณะทางประชากร/สังคมการเป็นคณะกรรมการ ชุมชน และผู้นำหมู่บ้าน/ชุมชน	64
ตาราง	12	ร้อยละของประชาชนที่หมู่บ้าน/ชุมชนมีการประชุมประชาคม จำแนกตามการมีปัญหา/ อุปสรรคในการดำเนินการจัดทำโครงการชุมชนพอเพียง ลักษณะทางประชากร/สังคม การเป็นคณะกรรมการชุมชน และผู้นำหมู่บ้าน/ชุมชน	66
ตาราง	13	ร้อยละของประชาชนที่หมู่บ้าน/ชุมชนมีการประชุมประชาคม จำแนกตามความคิดเห็น เกี่ยวกับประโยชน์ของโครงการชุมชนพอเพียง ลักษณะทางประชากร/สังคม การเป็น คณะกรรมการชุมชน และผู้นำหมู่บ้าน/ชุมชน	68
ตาราง	14	ร้อยละของประชาชนที่หมู่บ้าน/ชุมชนมีการประชุมประชาคม จำแนกตามความคิดเห็น เกี่ยวกับโครงการชุมชนพอเพียงเป็นโครงการที่สนับสนุนและส่งเสริมผู้ไม่มีงานทำ/รายได้ ลักษณะทางประชากร/สังคม การเป็นคณะกรรมการชุมชน และผู้นำหมู่บ้าน/ชุมชน	70
ตาราง	15	ร้อยละของประชาชนที่หมู่บ้าน/ชุมชนมีการประชุมประชาคม จำแนกตามความคิดเห็น เกี่ยวกับโครงการชุมชนพอเพียงเป็นโครงการที่ ช่วยสนับสนุน/ส่งเสริม/แก้ไขปัญหา ต่างๆ ลักษณะทางประชากร/สังคม การเป็นคณะกรรมการชุมชน และผู้นำหมู่บ้าน/ชุมชน	72

สารบัญตารางสถิติ (ต่อ)

หน้า

ตาราง	16	ร้อยละของประชาชนที่หมู่บ้าน/ชุมชนมีการดำเนินโครงการชุมชนพอเพียงเสร็จแล้ว จำแนกตามความคิดเห็นเกี่ยวกับความสำเร็จของการดำเนินงานโครงการชุมชนพอเพียง ลักษณะทางประชากร/สังคม การเป็นคณะกรรมการชุมชน และผู้นำหมู่บ้าน/ชุมชน	74
ตาราง	17	ร้อยละของประชาชนที่หมู่บ้าน/ชุมชนมีการประชุมประชาคม จำแนกตามความคิดเห็น เกี่ยวกับการทุจริตคอร์รัปชัน ในโครงการชุมชนพอเพียงในหมู่บ้าน/ชุมชน ลักษณะทาง ประชากร/สังคม การเป็นคณะกรรมการชุมชน และผู้นำหมู่บ้าน/ชุมชน	76
ตาราง	18	ร้อยละของประชาชนที่หมู่บ้าน/ชุมชนมีการประชุมประชาคม จำแนกตามความคิดเห็น เกี่ยวกับความพึงพอใจต่อโครงการชุมชนพอเพียง ลักษณะทางประชากร/สังคม การเป็น คณะกรรมการชุมชน และผู้นำหมู่บ้าน/ชุมชน	78
ตาราง	19	ร้อยละของประชาชนที่หมู่บ้าน/ชุมชนมีการประชุมประชาคม จำแนกตามความคิดเห็น เกี่ยวกับความต้องการให้มีการปรับปรุงโครงการชุมชนพอเพียง ลักษณะทางประชากร/ สังคม การเป็นคณะกรรมการชุมชน และผู้นำหมู่บ้าน/ชุมชน	80
ตาราง	20	ร้อยละของประชาชนที่หมู่บ้าน/ชุมชนมีการประชุมประชาคม จำแนกตามความคิดเห็น เกี่ยวกับโครงการชุมชนพอเพียงที่จัดทำในหมู่บ้าน/ชุมชนมีการนำหลักปรัชญาเศรษฐกิจ พอเพียงมาปรับใช้ ลักษณะทางประชากร/สังคมการเป็นคณะกรรมการชุมชน และผู้นำ หมู่บ้าน/ชุมชน	82
ตาราง	21	ร้อยละของประชาชน จำแนกตามความคิดเห็นเกี่ยวกับการนำหลักปรัชญาเศรษฐกิจ พอเพียงมาปฏิบัติ/ปรับใช้ในการดำเนินชีวิตประจำวัน ลักษณะทางประชากร/สังคม การเป็นคณะกรรมการชุมชน และผู้นำหมู่บ้าน/ชุมชน	84

ตาราง 21 ร้อยละของประชาชน จำแนกตามความคิดเห็นเกี่ยวกับการนำหลักปรัชญาเศรษฐกิจพอเพียงมาปฏิบัติ/
 ปรับใช้ในการดำเนินชีวิตประจำวัน ลักษณะทางประชากร/สังคม การเป็นคณะกรรมการชุมชน
 และผู้นำหมู่บ้าน/ชุมชน

ลักษณะทางประชากร/สังคม การเป็น คณะกรรมการชุมชน และผู้นำหมู่บ้าน/ชุมชน	รวม	ระดับการนำหลักปรัชญาเศรษฐกิจพอเพียง มาปฏิบัติ/ปรับใช้ในการดำเนินชีวิตประจำวัน				
		มาก	ปานกลาง	น้อย	ไม่ได้ใช้	ไม่มี ความคิดเห็น
เพศ	100.0	20.7	57.9	10.6	4.0	6.8
ชาย	100.0	21.2	57.6	10.9	3.9	6.4
หญิง	100.0	20.3	58.1	10.4	4.1	7.1
อายุ	100.0	20.7	57.9	10.6	4.0	6.8
15 - 19 ปี	100.0	13.8	51.2	14.1	7.1	13.8
20 - 29 ปี	100.0	18.3	60.5	10.3	3.9	7.0
30 - 39 ปี	100.0	16.0	60.7	11.9	3.1	8.3
40 - 49 ปี	100.0	21.1	60.4	10.7	3.4	4.4
50 - 59 ปี	100.0	24.3	58.6	9.7	3.0	4.4
60 ปีขึ้นไป	100.0	25.7	48.6	9.1	7.0	9.6
ระดับการศึกษา	100.0	20.7	57.9	10.6	4.0	6.8
ไม่ได้รับการศึกษา	100.0	24.9	35.1	12.7	15.8	11.5
ประถมศึกษา	100.0	20.0	60.0	10.5	3.9	5.6
มัธยมศึกษาตอนต้น	100.0	19.7	57.2	11.1	3.7	8.3
มัธยมศึกษาตอนปลาย / ปวช.	100.0	20.0	55.7	12.6	4.3	7.4
ปวส. ปวท. อนุปริญญา	100.0	20.0	63.1	7.6	3.1	6.2
ปริญญาตรี	100.0	27.0	54.7	8.2	2.8	7.3
สูงกว่าปริญญาตรี	100.0	20.5	51.7	10.7	3.4	13.7

ตาราง 21 ร้อยละของประชาชน จำแนกตามความคิดเห็นเกี่ยวกับการนำหลักปรัชญาเศรษฐกิจพอเพียงมาปฏิบัติ/
 ปรับใช้ในการดำเนินชีวิตประจำวัน ลักษณะทางประชากร/สังคม การเป็นคณะกรรมการชุมชน
 และผู้นำหมู่บ้าน/ชุมชน (ต่อ)

ลักษณะทางประชากร/สังคม การเป็น คณะกรรมการชุมชน และผู้นำหมู่บ้าน/ชุมชน	รวม	ระดับการนำหลักปรัชญาเศรษฐกิจพอเพียง มาปฏิบัติ/ปรับใช้ในการดำเนินชีวิตประจำวัน				
		มาก	ปานกลาง	น้อย	ไม่ได้ใช้	ไม่มี ความคิดเห็น
สถานภาพการทำงาน	100.0	20.7	57.9	10.6	4.0	6.8
ข้าราชการ / พนักงานรัฐวิสาหกิจ	100.0	29.0	56.1	8.7	2.5	3.7
พนักงาน / ลูกจ้างเอกชน	100.0	16.3	59.9	11.5	3.5	8.8
ค้าขาย / ประกอบธุรกิจส่วนตัว	100.0	22.2	58.4	8.4	4.4	6.6
เกษตรกร	100.0	22.0	63.1	9.9	2.5	2.5
รับจ้างทั่วไป / กรรมกร	100.0	18.6	54.8	13.5	3.9	9.2
นักเรียน/นักศึกษา	100.0	16.1	53.0	13.0	6.0	11.9
แม่บ้าน / ข้าราชการบำนาญ / ว่างาน	100.0	19.4	51.5	12.3	6.4	10.4
คณะกรรมการชุมชน	100.0	20.7	57.9	10.6	4.0	6.8
เป็น	100.0	29.4	58.5	5.6	2.9	3.6
ไม่เป็น	100.0	19.0	57.7	11.7	4.2	7.4
ผู้นำหมู่บ้าน / ชุมชน	100.0	20.7	57.9	10.6	4.0	6.8
เป็น	100.0	29.9	58.7	5.4	2.6	3.4
ไม่เป็น	100.0	18.6	57.7	11.9	4.3	7.5