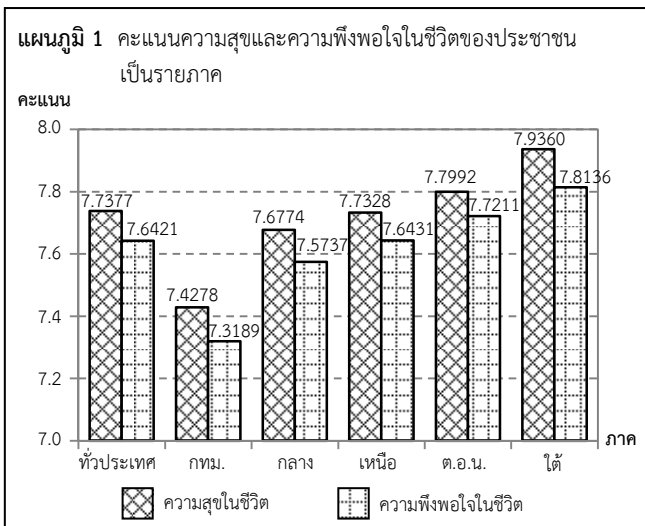




ในการพัฒนาที่ผ่านมามุ่งเน้นการสร้างความสำเร็จเติบโตทางเศรษฐกิจ เพื่อพัฒนาประเทศให้ประชาชนอยู่ดีกินดี แต่ก็ทำให้เกิดผลกระทบทางสังคมที่ทำให้ครอบครัว และชุมชนอ่อนแอลง คนไทยประสบปัญหาความเครียดมากขึ้น ความสัมพันธ์ภายในครอบครัวและชุมชนห่างเหินกันมากขึ้น รวมทั้งปัญหาผลกระทบในวงกว้าง เช่น ปัญหาด้านทรัพยากรธรรมชาติและสิ่งแวดล้อม ความยากจน การกระจายรายได้ระหว่างกลุ่มคนต่างๆ ในสังคมที่มีช่องว่างห่างกันมากขึ้น การพัฒนาประเทศอย่างสมดุล และมุ่งเน้นให้ประชาชนมีความสุขแทนการเติบโตทางเศรษฐกิจแต่เพียงอย่างเดียว จึงเป็นที่สนใจของประเทศต่าง ๆ รวมทั้งประเทศไทย

สำนักงานสถิติแห่งชาติ มูลนิธินโยบายสุขภาพ และสำนักงานกองทุนสนับสนุนการสร้างเสริมสุขภาพ (สสส.) ได้ดำเนินการสำรวจความพึงพอใจในชีวิตของคนไทย เพื่อเปิดโอกาสให้ประชาชนได้มีส่วนร่วมสะท้อนความสุข ความพึงพอใจในชีวิต และความรู้สึกของตนเอง เพื่อเป็นข้อมูลให้รัฐบาลและหน่วยงานที่เกี่ยวข้องนำไปใช้ในการวางแผน พัฒนา และขับเคลื่อนกลไกการสร้างความสุขและความอยู่ดีมีสุขของประชาชนในประเทศที่แท้จริง และยั่งยืนต่อไป โดยการสำรวจครั้งนี้ใช้วิธีการสำรวจด้วยตัวอย่างแบบ Stratified Three-stage Sampling โดยส่งเจ้าหน้าที่ของสำนักงานสถิติแห่งชาติไปสัมภาษณ์สมาชิกในครัวเรือนที่มีอายุ 15 ปีขึ้นไปทั่วประเทศ ครัวเรือนละ 1 ราย ได้จำนวนประชาชนตัวอย่างทั้งสิ้นจำนวน 54,100 ราย ระหว่างวันที่ 8 – 23 มีนาคม 2555 ซึ่งมีผู้ตอบสัมภาษณ์เป็นชายร้อยละ 46.9 หญิงร้อยละ 53.1 มีอายุ 15 – 19 ปี ร้อยละ 6.8 อายุ 20 – 59 ปี ร้อยละ 79.0 และอายุ 60 ปีขึ้นไป ร้อยละ 14.2 ประกอบอาชีพข้าราชการ พนักงาน ลูกจ้างของรัฐบาล/พนักงานรัฐวิสาหกิจร้อยละ 8.1 พนักงาน/ลูกจ้างเอกชน ร้อยละ 15.1 ค้าขาย/ประกอบธุรกิจส่วนตัวร้อยละ 17.1 เกษตรกรร้อยละ 30.3 รับจ้างทั่วไป/ขับรถรับจ้าง/กรรมกรร้อยละ 9.2 นักเรียน/นักศึกษา ร้อยละ 7.1 อาชีพแม่บ้าน/พ่อบ้านร้อยละ 1.1 วางงาน/ไม่มีงานทำ ร้อยละ 12.0 โดยมีสาระสำคัญที่ได้จากความคิดเห็นของประชาชน ซึ่งประมวลและสรุปได้ ดังนี้

### 1. ความสุขและความพึงพอใจในชีวิต



ในปี พ.ศ. 2555 คนไทยทั่วประเทศมีความสุขในชีวิตอยู่ที่ 7.7377 คะแนน และความพึงพอใจในชีวิต 7.6421 คะแนน จากคะแนนเต็ม 10 คะแนน ดังปรากฏตามตาราง 1

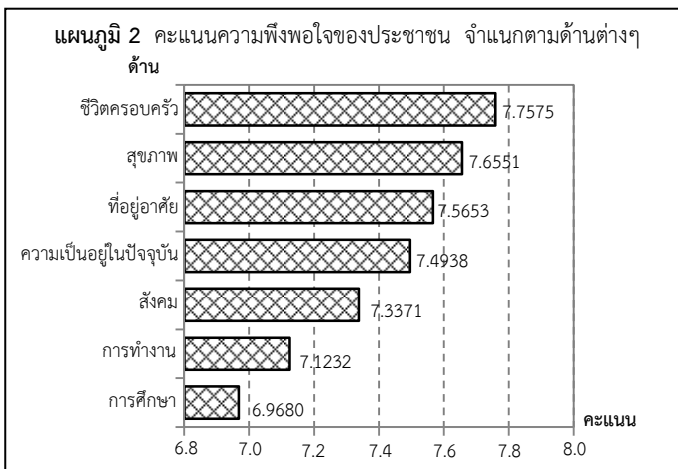
ตาราง 1 คะแนนความสุขในชีวิตและความพึงพอใจในชีวิตของประชาชน เป็นรายจังหวัด

จังหวัด	ความสุขในชีวิต (เต็ม 10 คะแนน)		จังหวัด	ความพึงพอใจในชีวิต (เต็ม 10 คะแนน)	
	คะแนน	อันดับ		คะแนน	อันดับ
บึงกาฬ ☺	9.1585	1	บึงกาฬ ☹	9.1558	1
พังงา	8.8554	2	พังงา	8.6536	2
ระนอง	8.3900	3	ระนอง	8.3064	3
ตรัง	8.3680	4	สกลนคร	8.2639	4
มหาสารคาม	8.3552	5	พะเยา	8.1396	5
สกลนคร	8.2682	6	บุรีรัมย์	8.1249	6
อยุธยา	8.2198	7	มหาสารคาม	8.1236	7
ขอนแก่น	8.1714	8	ตรัง	8.1112	8
พะเยา	8.1542	9	สิงห์บุรี	8.0885	9
สิงห์บุรี	8.1195	10	ชุมพร	8.0666	10
ชุมพร	8.1144	11	แพร่	8.0660	11
พิจิตร	8.1093	12	กระบี่	8.0627	12
กระบี่	8.0982	13	ตราด	8.0382	13
บุรีรัมย์	8.0911	14	ยะลา	8.0101	14
แพร่	8.0830	15	ขอนแก่น	7.9997	15
พัทลุง	8.0599	16	พัทลุง	7.9628	16
สตูล	8.0486	17	ปราจีนบุรี	7.9497	17
ตราด	8.0319	18	อยุธยา	7.9416	18
ลำพูน	8.0160	19	หนองบัวลำภู	7.9299	19
สงขลา	8.0115	20	สงขลา	7.9249	20
เชียงใหม่	7.9998	21	สระแก้ว	7.8751	21
สุราษฎร์ธานี	7.9952	22	สตูล	7.8730	22
อ่างทอง	7.9897	23	พิจิตร	7.8691	23
ปทุมธานี	7.9884	24	เชียงใหม่	7.8684	24
ยะลา	7.9872	25	ลำพูน	7.8532	25
ปราจีนบุรี	7.9758	26	นครนายก	7.8408	26
นครนายก	7.9732	27	ปทุมธานี	7.8304	27
หนองบัวลำภู	7.9546	28	อ่างทอง	7.7998	28
หนองคาย	7.9267	29	หนองคาย	7.7987	29
ตาก	7.8939	30	สุราษฎร์ธานี	7.7829	30
ปัตตานี	7.8934	31	จันทบุรี	7.7779	31
ร้อยเอ็ด	7.8773	32	ชัยภูมิ	7.7758	32
ชัยภูมิ	7.8725	33	กำแพงเพชร	7.7748	33
นครศรีธรรมราช	7.8716	34	ร้อยเอ็ด	7.7649	34
จันทบุรี	7.8626	35	อุบลราชธานี	7.7647	35
อำนาจเจริญ	7.8616	36	สุรินทร์	7.7640	36
กำแพงเพชร	7.8506	37	ปัตตานี	7.7529	37
นครพนม	7.8353	38	อุดรดิตถ์	7.7442	38
เพชรบูรณ์	7.8345	39	ลำปาง	7.7436	39
สมุทรสงคราม	7.8270	40	สมุทรสงคราม	7.7382	40
อุดรดิตถ์	7.7911	41	นครศรีธรรมราช	7.7372	41
ลำปาง	7.7901	42	อำนาจเจริญ	7.7296	42
ยโสธร	7.7764	43	นครพนม	7.7007	43
อุบลราชธานี	7.7648	44	มุกดาหาร	7.6910	44
กาฬสินธุ์	7.7577	45	ตาก	7.6598	45
มุกดาหาร	7.7445	46	ยโสธร	7.6523	46
สระแก้ว	7.7438	47	เพชรบูรณ์	7.6359	47

ตาราง 1 คะแนนความสุขในชีวิตและความพึงพอใจในชีวิตของประชาชน เป็นรายจังหวัด (ต่อ)

จังหวัด	ความสุขในชีวิต (เต็ม 10 คะแนน)		จังหวัด	ความพึงพอใจ ในชีวิต (เต็ม 10 คะแนน)	
	คะแนน	อันดับ		คะแนน	อันดับ
สุรินทร์	7.7342	48	ฉะเชิงเทรา	7.6345	48
ฉะเชิงเทรา	7.7248	49	ราชบุรี	7.6052	49
นนทบุรี	7.7188	50	เชียงใหม่	7.5945	50
สมุทรสาคร	7.7042	51	เลย	7.5727	51
เลย	7.6846	52	สมุทรสาคร	7.5466	52
ราชบุรี	7.6836	53	น่าน	7.5351	53
ประจวบคีรีขันธ์	7.6821	54	ประจวบคีรีขันธ์	7.5342	54
น่าน	7.6455	55	ลพบุรี	7.5310	55
ภูเก็ต	7.6351	56	ชัยนาท	7.5242	56
กาญจนบุรี	7.6279	57	สระบุรี	7.5179	57
ลพบุรี	7.6080	58	กาฬสินธุ์	7.5162	58
เชียงใหม่	7.5981	59	ภูเก็ต	7.5064	59
สุโขทัย	7.5882	60	กาญจนบุรี	7.4971	60
ชัยนาท	7.5825	61	นครปฐม	7.4813	61
ชลบุรี	7.5496	62	ศรีสะเกษ	7.4813	62
ระยอง	7.5374	63	นนทบุรี	7.4744	63
ศรีสะเกษ	7.5120	64	ชลบุรี	7.4521	64
แม่ฮ่องสอน	7.4979	65	สุโขทัย	7.4387	65
นครปฐม	7.4842	66	แม่ฮ่องสอน	7.4168	66
สระบุรี	7.4722	67	ระยอง	7.3676	67
กทม.	7.4278	68	สมุทรปราการ	7.3252	68
สมุทรปราการ	7.4248	69	กทม.	7.3189	69
เพชรบุรี	7.3754	70	เพชรบุรี	7.2976	70
สุพรรณบุรี	7.3622	71	นครสวรรค์	7.2683	71
อุดรธานี	7.3542	72	สุพรรณบุรี	7.2075	72
พิษณุโลก	7.2765	73	อุดรธานี	7.1864	73
นครสวรรค์	7.1978	74	พิษณุโลก	7.1430	74
นครราชสีมา	7.1512	75	นครราชสีมา	7.1271	75
อุทัยธานี	7.1407	76	อุทัยธานี	7.1270	76
นราธิวาส	6.8213	77	นราธิวาส	6.7499	77

## 2. ด้านที่ประชาชนพึงพอใจ

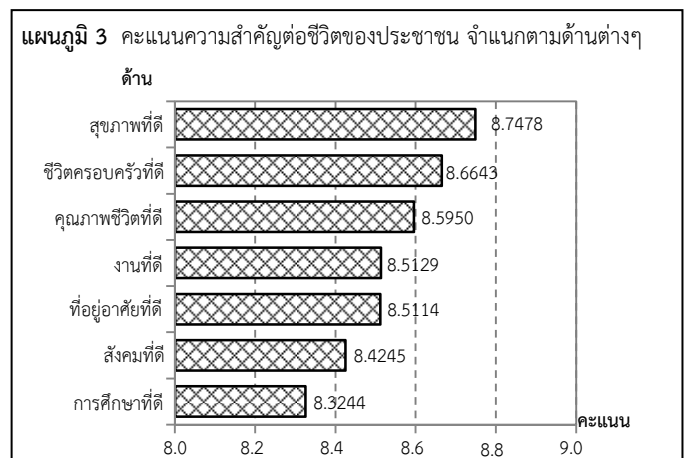


ประชาชนมีความพึงพอใจในชีวิตครอบครัว ซึ่งเป็นเรื่องใกล้ตัวมากกว่าด้านอื่นด้วยคะแนน 7.7575 คะแนนจากคะแนนเต็ม 10 คะแนน รองลงมาได้แก่ ด้านสุขภาพ (7.6551 คะแนน) ที่อยู่อาศัย (7.5653 คะแนน) ความเป็นอยู่ในปัจจุบัน (7.4938 คะแนน) สังคม (7.3371 คะแนน) และการทำงาน (7.1232 คะแนน) ในขณะที่ด้านการศึกษาประชาชนมีความพึงพอใจน้อยกว่าด้านอื่น (6.9680 คะแนน)

ตาราง 2 คะแนนความพึงพอใจของประชาชน จำแนกตามด้านต่างๆ เป็นรายภาค

ด้านที่พึงพอใจ	คะแนน (เต็ม 10 คะแนน)					
	ทั่วประเทศ	ท.ม.	กลาง	เหนือ	ต.อ.น.	ใต้
• ชีวิตครอบครัว	7.7575	7.4467	7.7073	7.7832	7.7801	7.9935
• สุขภาพ	7.6551	7.3222	7.5949	7.6656	7.6796	7.9418
• ที่อยู่อาศัย	7.5653	6.9278	7.5080	7.6224	7.6575	7.8475
• ความเป็นอยู่ในปัจจุบัน	7.4938	6.9856	7.4700	7.5352	7.5228	7.7963
• สังคม	7.3371	6.8033	7.2422	7.3680	7.4915	7.4886
• การทำงาน	7.1232	6.6756	7.1559	7.0697	7.1270	7.4710
• การศึกษา	6.9680	6.6711	6.9549	6.8694	7.0175	7.2309

## 3. ด้านที่มีความสำคัญต่อชีวิต



ประชาชนเห็นว่าการมีสุขภาพที่ดีเป็นสิ่งที่สำคัญต่อชีวิตมากกว่าด้านอื่นอยู่ที่ 8.7478 คะแนนจากคะแนนเต็ม 10 คะแนน รองลงมาได้แก่ ด้านชีวิตครอบครัวที่ดี (8.6643 คะแนน) คุณภาพชีวิตที่ดี (8.5950 คะแนน) การงานที่ดี (8.5129 คะแนน) และที่อยู่อาศัยที่ดี (8.5114 คะแนน) ส่วนการมีสังคมและการศึกษาที่ดีประชาชนเห็นว่ามีค่าน้อยกว่าด้านอื่นอยู่ที่ 8.4245 คะแนน และ 8.3244 คะแนน ตามลำดับ

ตาราง 3 คะแนนความสำคัญต่อชีวิตของประชาชน จำแนกตามด้านต่างๆ เป็นรายภาค

ด้านที่มีความสำคัญต่อชีวิต	คะแนน (เต็ม 10 คะแนน)					
	ทั่วประเทศ	ท.ม.	กลาง	เหนือ	ต.อ.น.	ใต้
• สุขภาพที่ดี	8.7478	8.7167	8.6966	8.7259	8.8020	8.7585
• ชีวิตครอบครัวที่ดี	8.6643	8.6722	8.6116	8.6506	8.7107	8.6560
• คุณภาพชีวิตที่ดี	8.5950	8.5656	8.5135	8.6047	8.6605	8.5867
• งานที่ดี	8.5129	8.3878	8.4403	8.5164	8.5958	8.5278
• ที่อยู่อาศัยที่ดี	8.5114	8.4178	8.4262	8.5095	8.6020	8.5127
• สังคมที่ดี	8.4245	8.4000	8.3427	8.3325	8.5375	8.4354
• การศึกษาที่ดี	8.3244	8.2622	8.2435	8.3111	8.4209	8.2951

#### 4. ความคิดเห็นเกี่ยวกับเรื่องต่างๆ

##### 4.1 สุขภาพ

ประชาชนส่วนใหญ่ประเมินสุขภาพตนเองว่าดีมีสูงถึงร้อยละ 50.8 ส่วนที่ประเมินว่าดีมากๆมีเพียงร้อยละ 9.3 และปานกลางร้อยละ 32.8 ในขณะที่มีผู้ประเมินว่าตนเองมีสุขภาพที่ไม่ดี – ไม่ดีเลยมีเพียงเล็กน้อย คือ ร้อยละ 6.2 และ 0.9 ตามลำดับ

ตาราง 4 ร้อยละของประชาชน จำแนกตามการประเมินสุขภาพของตนเอง เป็นรายภาค

การประเมินสุขภาพ	ภาค						
	ทั่วประเทศ	ทัว	กทม.	กลาง	เหนือ	ต.อ.น.	ใต้
รวม	100.0	100.0	100.0	100.0	100.0	100.0	100.0
• ดีมากๆ	9.3	8.3	7.9	10.4	9.1	11.5	
• ดี	50.8	45.0	49.1	50.1	53.2	53.7	
• ปานกลาง	32.8	37.2	35.3	32.6	31.1	29.4	
• ไม่ดี	6.2	7.8	6.7	6.2	5.7	4.9	
• ไม่ดีเลย	0.9	1.7	1.0	0.7	0.9	0.5	

สำหรับคนที่มิโรคประจำตัว/พิการ/ป่วยเรื้อรังมีเพียงร้อยละ 17.5 โดยในจำนวนนี้จะทำให้เป็นอุปสรรคต่อการดำรงชีวิตมากเพียงเล็กน้อย (ร้อยละ 1.7) และบางครั้ง (ร้อยละ 9.9) ส่วนที่เห็นว่าไม่เป็นอุปสรรคเลยมีร้อยละ 5.9

ตาราง 5 ร้อยละของประชาชน จำแนกตามการมีโรคประจำตัว/ความพิการหรือป่วยเป็นโรคเรื้อรัง เป็นรายภาค

การมีโรคประจำตัว/ความพิการหรือป่วยเป็นโรคเรื้อรัง	ภาค						
	ทั่วประเทศ	ทัว	กทม.	กลาง	เหนือ	ต.อ.น.	ใต้
รวม	100.0	100.0	100.0	100.0	100.0	100.0	100.0
> ไม่มี	82.5	79.8	82.0	80.1	83.4	86.9	
> มี เป็นอุปสรรค	17.5	20.2	18.0	19.9	16.6	13.1	
• มาก	1.7	2.6	1.6	1.5	1.8	1.0	
• บางครั้ง	9.9	10.4	9.5	10.4	10.7	7.3	
• ไม่เป็นอุปสรรค	5.9	7.2	6.9	8.0	4.1	4.8	

##### 4.2 ชีวิตครอบครัว

การพบปะพูดคุยกับบุคคลในครอบครัวทั้งแบบเห็นหน้าเห็นตา อีเมลล์ จดหมาย หรือโทรศัพท์ก็เป็นการสร้างสัมพันธ์ที่ดีให้เกิดขึ้นในครอบครัวได้ เมื่อสอบถามการพบปะพูดคุยกับบุคคลในครอบครัว ปรากฏผลตามตาราง 6

ตาราง 6 ร้อยละของประชาชน จำแนกตามความถี่ในการพบปะพูดคุยแบบเจอหน้า และแบบผ่านทางอีเมลล์ จดหมาย โทรศัพท์

ความถี่ในการพบปะพูดคุย	การพบปะพูดคุย	
	แบบเจอหน้า	แบบผ่านทางอีเมลล์ จดหมาย โทรศัพท์
<b>1. ลูก</b>	<b>100.0</b>	<b>100.0</b>
• ไม่มีการพบปะพูดคุย	3.1	26.7
• มีความถี่	70.4	46.8
- น้อยกว่า 1 ครั้ง/เดือน	4.1	6.2
- 1 – 2 ครั้ง/เดือน	2.2	6.1
- อย่างน้อย 1 ครั้ง/สัปดาห์	2.6	13.2
- เกือบทุกวัน	6.2	11.8
- ทุกวัน	55.3	9.5
• ไม่มีบุคคลดังกล่าว	26.5	26.5
<b>2. พ่อ/แม่</b>	<b>100.0</b>	<b>100.0</b>
• ไม่มีการพบปะพูดคุย	4.6	24.4
• มีความถี่	68.7	48.9
- น้อยกว่า 1 ครั้ง/เดือน	8.2	9.2
- 1 – 2 ครั้ง/เดือน	5.7	8.8
- อย่างน้อย 1 ครั้ง/สัปดาห์	7.7	15.1
- เกือบทุกวัน	13.2	9.4
- ทุกวัน	33.9	6.4
• ไม่มีบุคคลดังกล่าว	26.7	26.7
<b>3. สามี/ภรรยา</b>	<b>100.0</b>	<b>100.0</b>
• ไม่มีการพบปะพูดคุย	2.1	27.3
• มีความถี่	69.3	44.1
- น้อยกว่า 1 ครั้ง/เดือน	1.0	4.9
- 1 – 2 ครั้ง/เดือน	0.9	4.5
- อย่างน้อย 1 ครั้ง/สัปดาห์	1.2	10.7
- เกือบทุกวัน	3.7	10.8
- ทุกวัน	62.5	13.2
• ไม่มีบุคคลดังกล่าว	28.6	28.6
<b>4. พี่น้อง/ญาติ</b>	<b>100.0</b>	<b>100.0</b>
• ไม่มีการพบปะพูดคุย	3.1	26.5
• มีความถี่	95.4	72.0
- น้อยกว่า 1 ครั้ง/เดือน	10.4	19.1
- 1 – 2 ครั้ง/เดือน	8.4	17.0
- อย่างน้อย 1 ครั้ง/สัปดาห์	13.8	21.4
- เกือบทุกวัน	32.0	9.5
- ทุกวัน	30.8	5.0
• ไม่มีบุคคลดังกล่าว	1.5	1.5
<b>5. เพื่อน/เพื่อนร่วมงาน</b>	<b>100.0</b>	<b>100.0</b>
• ไม่มีการพบปะพูดคุย	2.7	29.2
• มีความถี่	92.3	65.8
- น้อยกว่า 1 ครั้ง/เดือน	3.1	12.2
- 1 – 2 ครั้ง/เดือน	3.3	10.9
- อย่างน้อย 1 ครั้ง/สัปดาห์	8.2	19.0
- เกือบทุกวัน	37.1	15.4
- ทุกวัน	40.6	8.3
• ไม่มีบุคคลดังกล่าว	5.0	5.0
<b>6. เพื่อนบ้าน</b>	<b>100.0</b>	<b>100.0</b>
• ไม่มีการพบปะพูดคุย	1.6	48.4
• มีความถี่	98.0	51.2
- น้อยกว่า 1 ครั้ง/เดือน	1.7	13.8
- 1 – 2 ครั้ง/เดือน	2.0	9.8
- อย่างน้อย 1 ครั้ง/สัปดาห์	7.8	13.2
- เกือบทุกวัน	38.6	8.2
- ทุกวัน	47.9	6.2
• ไม่มีบุคคลดังกล่าว	0.4	0.4

นอกจากนั้นเมื่อสอบถามการขอความช่วยเหลือจากบุคคลที่ต้องการ เมื่อเกิดเหตุการณ์ต่าง ๆ ปรากฏผลตามตาราง 7

ตาราง 7 ร้อยละของประชาชน จำแนกตามการขอความช่วยเหลือจากบุคคลที่ต้องการ เมื่อเกิดเหตุการณ์ต่างๆ เป็นรายภาค

การขอความช่วยเหลือจากบุคคลที่ต้องการ	ภาค					
	ทั่วประเทศ	กทม.	กลาง	เหนือ	ต.อ.น.	ใต้
<b>1. เมื่อป่วยและต้องการการดูแล/ความช่วยเหลือ</b>	<b>100.0</b>	<b>100.0</b>	<b>100.0</b>	<b>100.0</b>	<b>100.0</b>	<b>100.0</b>
• ลูกๆ	19.7	15.1	20.1	20.5	21.9	15.6
• พ่อ/แม่	21.5	28.4	22.4	19.8	18.1	25.0
• สามเณร/ภรรยา	50.0	41.4	46.4	52.0	53.3	52.5
• พี่น้อง/ญาติ	7.0	11.7	8.0	6.8	5.7	5.5
• เพื่อน/เพื่อนร่วมงาน	1.2	2.6	2.2	0.6	0.6	1.1
• เพื่อนบ้าน	0.4	0.4	0.6	0.3	0.4	0.2
• อื่นๆ	0.2	0.4	0.3	..	..	0.1
<b>2. เมื่อรู้สึกเครียดและอยากคุยกับใครซักคน</b>	<b>100.0</b>	<b>100.0</b>	<b>100.0</b>	<b>100.0</b>	<b>100.0</b>	<b>100.0</b>
• ลูกๆ	10.2	7.7	10.5	10.4	11.6	8.0
• พ่อ/แม่	16.7	20.0	17.5	15.3	15.2	18.6
• สามเณร/ภรรยา	48.9	38.9	44.6	51.5	54.9	46.4
• พี่น้อง/ญาติ	11.3	12.1	12.3	10.6	10.2	12.4
• เพื่อน/เพื่อนร่วมงาน	11.0	19.0	12.9	10.5	6.6	12.8
• เพื่อนบ้าน	1.7	2.1	1.9	1.5	1.4	1.7
• อื่นๆ	0.2	0.2	0.3	0.2	0.1	0.1
<b>3. เมื่อมีปัญหาทางการเงิน</b>	<b>100.0</b>	<b>100.0</b>	<b>100.0</b>	<b>100.0</b>	<b>100.0</b>	<b>100.0</b>
• ลูกๆ	12.6	8.2	12.1	14.0	15.3	8.5
• พ่อ/แม่	25.4	30.3	25.5	25.1	22.1	29.9
• สามเณร/ภรรยา	39.4	33.7	37.2	35.7	44.3	40.9
• พี่น้อง/ญาติ	17.8	19.6	18.3	21.4	15.5	16.0
• เพื่อน/เพื่อนร่วมงาน	3.4	6.6	4.9	2.1	1.9	3.8
• เพื่อนบ้าน	0.6	0.4	0.7	0.5	0.6	0.6
• อื่นๆ	0.8	1.2	1.3	1.2	0.3	0.3

... หมายถึงจำนวนเล็กน้อย

#### 4.3 มุมมองต่อชีวิต

ในเรื่องมุมมองต่อชีวิตโดยการประเมินตนเอง ซึ่งพิจารณาจากคะแนนเต็ม 5 คะแนน พบว่า ประชาชนส่วนใหญ่ รู้สึกว่าตนเองถูกทอดทิ้งจากสังคมด้วยคะแนนเฉลี่ยมากที่สุด (3.7782 คะแนน) ดังปรากฏตามตาราง 8

ตาราง 8 คะแนนของประชาชน จำแนกตามความคิดเห็นเกี่ยวกับมุมมองต่อชีวิต เป็นรายภาค

ความคิดเห็น	คะแนน (เต็ม 5 คะแนน)					
	ทั่วประเทศ	กทม.	กลาง	เหนือ	ต.อ.น.	ใต้
1. การรู้สึกว่าถูกทอดทิ้งจากสังคม <sup>1/</sup>	3.7782	3.6100	3.7616	3.8300	3.8573	3.6686
2. ชีวิตมันยุ่งยากซับซ้อนจนแทบหาหนทางออกไม่เจอ <sup>1/</sup>	3.7648	3.6044	3.7664	3.8320	3.7977	3.7103
3. การรู้สึกว่าหัดทำอะไรสักอย่างเมื่อเปรียบเทียบกับชีวิตตัวเองกับเพื่อนหรือเพื่อนบ้าน <sup>1/</sup>	3.7299	3.5544	3.7495	3.7900	3.7405	3.7203

ตาราง 8 คะแนนของประชาชน จำแนกตามความคิดเห็นเกี่ยวกับมุมมองต่อชีวิต เป็นรายภาค (ต่อ)

ความคิดเห็น	คะแนน (เต็ม 5 คะแนน)					
	ทั่วประเทศ	กทม.	กลาง	เหนือ	ต.อ.น.	ใต้
4. การถูกดูถูกจากคนบางคนเพียงแค่ว่าสถานะทางการงานหรือรายได้ <sup>1/</sup>	3.6655	3.4478	3.6653	3.7126	3.7197	3.6331
5. การเป็นคนที่มีมองโลกในแง่ดีเกี่ยวกับอนาคต	3.6248	3.5533	3.6347	3.6021	3.6346	3.6685
6. การที่จะก้าวหน้าบางครั้งต้องยอมโดนบังคับให้ทำในสิ่งที่ไม่ถูกต้องบ้าง <sup>1/</sup>	3.5230	3.4100	3.5211	3.6220	3.5125	3.5025
7. การได้เป็นและได้ทำในสิ่งที่วาดหวังไว้เกือบจะทุกอย่าง	3.1312	3.0344	3.1549	3.1102	3.0957	3.2800

<sup>1/</sup> ข้อมูลเชิงลบ ได้มีการปรับให้เป็นเชิงบวกก่อนนำมาคำนวณคะแนน

#### 4.4 สังคม

##### 1) การเคารพกฎกติกา

เรื่องที่ประชาชนเห็นว่าคนในประเทศมีการเคารพกฎกติกาของสังคมมากที่สุด คือ การจ่ายภาษีซึ่งมี 3.2860 คะแนนจากคะแนนเต็ม 5 คะแนน ทั้งนี้เนื่องจากการเสียภาษีเป็นหน้าที่ของคนไทยที่ต้องปฏิบัติอยู่แล้ว ดังปรากฏตามตาราง 9

ตาราง 9 คะแนนของประชาชน จำแนกตามการเคารพกฎกติกาเป็นรายภาค

การเคารพกฎกติกา	คะแนน (เต็ม 5 คะแนน)					
	ทั่วประเทศ	กทม.	กลาง	เหนือ	ต.อ.น.	ใต้
1. การจ่ายภาษี	3.2860	2.9189	3.2141	3.3357	3.4523	3.2142
2. การเข้าแถวตามลำดับก่อนหลัง	3.1171	2.7867	2.9981	3.2327	3.2525	3.0874
3. การเคารพกฎจราจร	3.0925	2.7167	2.9910	3.1568	3.2715	3.0283
4. การรักษาความสะอาดของบ้านเมือง	3.0357	2.7211	2.9191	3.0745	3.2049	3.0111
5. การรักษาทรัพย์สินสาธารณะ	3.0164	2.6189	2.8835	3.0837	3.1930	3.0264
6. การใช้มาตรฐานเดียวกันในสังคมไม่แบ่งชนชั้น	2.9888	2.6567	2.8891	3.0639	3.1258	2.9776

##### 2) ความกดดันจากความแตกต่าง

เรื่องที่ประชาชนเห็นว่ามีความกดดันจากความแตกต่างในสังคมมากที่สุด โดยพิจารณาจากคะแนนเต็ม 5 คะแนน คือ เรื่องคนรวยกับคนจนมากที่สุด (2.9532 คะแนน) ดังปรากฏตามตาราง 10

ตาราง 10 คะแนนของประชาชน จำแนกตามความกดดันจาก ความแตกต่างในสังคม เป็นรายภาค

ความกดดัน จากความแตกต่าง ในสังคม	คะแนน (เต็ม 5 คะแนน)					
	ทั่วประเทศ	ทัว	กทม.	กลาง	เหนือ	ต.อ.น.
1. ความแตกต่าง ระหว่างคนรวยกับ คนจน	2.9532	3.4978	2.9718	2.8067	2.9338	2.7533
2. ความแตกต่าง ระหว่างผู้บริหารกับ แรงงานระดับล่าง	2.8723	3.4444	2.9149	2.7000	2.8128	2.7431
3. ความแตกต่าง ระหว่างคนที่มี การศึกษาที่ แตกต่างกัน	2.5388	3.0333	2.4631	2.3626	2.5708	2.4584
4. ความแตกต่าง ระหว่างวัย	2.2736	2.7444	2.2633	2.0997	2.2554	2.2159
5. ความแตกต่าง ระหว่างผู้ชายกับ ผู้หญิง	2.2223	2.6278	2.2161	2.0506	2.1987	2.2179
6. ความแตกต่าง ระหว่างกลุ่มคนใน เชื้อชาติที่แตกต่าง กัน	2.2003	2.6522	2.1551	2.0531	2.1683	2.2169
7. ความแตกต่าง ระหว่างคนที่มีบิธั ศาสนาต่างกัน	2.1165	2.5200	2.0564	1.9209	2.1094	2.2021

### 3) ความเชื่อมั่นในกระบวนการของประเทศ

ความเชื่อมั่นในกระบวนการของประเทศโดย พิจารณาจากคะแนนเต็ม 5 คะแนน พบว่า กระบวนการที่ ประชาชนมีความเชื่อมั่นมากที่สุด คือ กระบวนการยุติธรรม (3.3852 คะแนน) ดังปรากฏตามตาราง 11

ตาราง 11 คะแนนของประชาชน จำแนกตามความเชื่อมั่นใน กระบวนการของประเทศ เป็นรายภาค

ความเชื่อมั่น ในกระบวนการ ของประเทศ	คะแนน (เต็ม 5 คะแนน)					
	ทั่วประเทศ	ทัว	กทม.	กลาง	เหนือ	ต.อ.น.
1. กระบวนการออก กฎหมาย	3.1974	2.8144	3.0723	3.3003	3.4009	3.0671
2. การบริหารงานของ รัฐบาล	3.1253	2.7000	3.0027	3.2451	3.3775	2.8790
3. การทำงานของ พรรคการเมือง	2.9875	2.5556	2.8693	3.0971	3.2017	2.8460
4. องค์การบริหารส่วน ท้องถิ่น	3.1210	2.7011	3.0505	3.2510	3.2822	2.9888
5. การดำเนินงานของ หน่วยงานราชการ	3.2453	2.8567	3.1406	3.3434	3.4395	3.1122
6. กระบวนการ ยุติธรรม	3.3852	3.0444	3.2857	3.5047	3.5193	3.3263
7. การดูแลรักษาความ ปลอดภัยในชีวิตและ ทรัพย์สินและการ บังคับใช้กฎหมาย อย่างเคร่งครัด	3.1273	2.7600	3.0017	3.2215	3.3243	3.0137
8. สื่อมวลชน	3.1209	2.9278	3.0624	3.1909	3.2096	3.0564
9. การทำงานของ องค์กรอิสระ	3.2625	2.9300	3.1630	3.3840	3.3647	3.2736

### 4.5 การทำงาน

การทำงานในปัจจุบันเมื่อคาดการณ์ในอีก 6 เดือน ข้างหน้า พบว่า ประชาชนส่วนใหญ่มีความมั่นใจว่าจะไม่ตกงาน/ เลิกกิจการร้อยละ 59.3 และผู้ที่คิดว่าไม่น่าจะตกงาน/เลิก กิจการมีร้อยละ 26.9 ส่วนผู้ที่มั่นใจว่าจะตกงาน/เลิกกิจการมี เพียงร้อยละ 2.7 (โดยในจำนวนนี้เป็นผู้ที่เห็นว่ามีโอกาสที่จะตกงาน/ เลิกกิจการร้อยละ 2.0 และผู้ที่เห็นว่ามีโอกาสที่จะตกงาน/ เลิกกิจการมากที่สุดร้อยละ 0.7) แต่ก็มีประชาชนอีกส่วนหนึ่งที่ ยังไม่แน่ใจว่าตนเองจะตกงาน/เลิกกิจการ (ร้อยละ 11.1)

ตาราง 12 ร้อยละของประชาชน จำแนกตามความมั่นคงของ การทำงานในปัจจุบันเมื่อคาดการณ์ในอีก 6 เดือน ข้างหน้า เป็นรายภาค และเขตการปกครอง

ความมั่นคงของ การทำงานใน ปัจจุบัน	ภาค						
	ทั่วประเทศ	ทัว	กทม.	กลาง	เหนือ	ต.อ.น.	ใต้
รวม	100.0	100.0	100.0	100.0	100.0	100.0	100.0
• มีโอกาสที่จะตกงาน/ เลิกกิจการมากที่สุด	0.7	1.8	0.5	0.4	0.6	0.5	1.8
• มีโอกาสที่จะตกงาน/ เลิกกิจการ	2.0	5.8	2.2	1.7	1.4	1.3	
• ไม่แน่ใจว่าตกงาน/ เลิกกิจการหรือไม่	11.1	15.1	13.1	10.8	10.0	7.9	
• คิดว่าไม่น่าจะตก งาน/เลิกกิจการ	26.9	29.7	30.3	26.8	25.0	24.1	
• มั่นใจว่าจะไม่ตก งาน/เลิกกิจการ	59.3	47.6	53.9	60.3	63.0	66.2	

### 4.6 สิ่งแวดล้อมที่ดี

ปัญหาสิ่งแวดล้อมที่ประชาชนประสบปัญหาหนักที่สุด คือ ปัญหาความไม่ปลอดภัยในชีวิตและทรัพย์สิน (ร้อยละ 52.7) รองลงมาได้แก่ ขยะ/ความสกปรก (ร้อยละ 52.2) การขาด สวนสาธารณะ/ที่พักผ่อนหย่อนใจ (ร้อยละ 50.0) มลพิษทาง อากาศ (ร้อยละ 49.6) มลพิษทางเสียง (ร้อยละ 45.7) ความเสี่ยง ต่อภัยพิบัติ (ร้อยละ 43.3) และมลพิษทางน้ำ (ร้อยละ 39.3)

ตาราง 13 ร้อยละของประชาชน จำแนกตามการประสบปัญหา เป็นรายภาค และเขตการปกครอง

การประสบปัญหา	ภาค						
	ทั่วประเทศ	ทัว	กทม.	กลาง	เหนือ	ต.อ.น.	ใต้
1. มลพิษทางเสียง	100.0	100.0	100.0	100.0	100.0	100.0	100.0
➤ ประสบ	45.7	77.7	51.3	42.7	32.2	48.8	
ปัญหา							
• น้อยที่สุด	10.8	10.1	10.7	12.3	9.5	12.7	
• น้อย	14.9	23.9	16.8	14.8	10.8	15.0	
• ปานกลาง	14.2	28.2	17.6	12.0	8.5	14.6	
• มาก	4.6	12.4	5.1	2.7	2.6	5.1	
• มากที่สุด	1.2	3.1	1.1	0.9	0.8	1.4	
➤ ไม่ประสบ	54.3	22.3	48.7	57.3	67.8	51.2	
ปัญหา							

ตาราง 13 ร้อยละของประชาชน จำแนกตามการประสบปัญหา เป็นรายภาค และเขตการปกครอง (ต่อ)

การประสบปัญหา	ภาค					
	ทั่วประเทศ	ท.ม.	กลาง	เหนือ	ต.อน.	ใต้
2. มลพิษทางอากาศ	100.0	100.0	100.0	100.0	100.0	100.0
➤ ประสบปัญหา	49.6	78.1	52.9	61.9	32.2	48.4
• น้อยที่สุด	9.9	8.4	10.9	7.5	9.6	13.5
• น้อย	14.2	18.8	16.3	12.5	11.7	15.5
• ปานกลาง	15.1	26.3	17.2	20.7	7.5	13.7
• มาก	8.3	21.4	6.7	15.8	2.6	4.5
• มากที่สุด	2.1	3.2	1.8	5.4	0.8	1.2
➤ ไม่ประสบปัญหา	50.4	21.9	47.1	38.1	67.8	51.6
3. มลพิษทางน้ำ	100.0	100.0	100.0	100.0	100.0	100.0
➤ ประสบปัญหา	39.3	67.7	45.3	35.1	25.8	46.3
• น้อยที่สุด	11.0	10.8	12.2	11.6	8.7	13.5
• น้อย	15.7	26.7	17.9	14.3	10.8	17.8
• ปานกลาง	9.5	22.3	11.4	7.5	4.9	10.8
• มาก	2.5	6.0	3.1	1.4	1.2	3.5
• มากที่สุด	0.6	1.9	0.7	0.3	0.2	0.7
➤ ไม่ประสบปัญหา	60.7	32.3	54.7	64.9	74.2	53.7
4. ความเสี่ยงต่อภัยพิบัติ	100.0	100.0	100.0	100.0	100.0	100.0
➤ ประสบปัญหา	43.3	66.0	48.3	44.1	28.6	52.5
• น้อยที่สุด	11.6	10.8	11.2	14.1	9.9	13.6
• น้อย	14.5	19.7	16.3	16.0	9.8	17.2
• ปานกลาง	12.2	24.8	14.7	9.8	7.1	14.3
• มาก	4.0	8.1	5.1	3.0	1.5	6.3
• มากที่สุด	1.0	2.6	1.0	1.2	0.3	1.1
➤ ไม่ประสบปัญหา	56.7	34.0	51.7	55.9	71.4	47.5
5. การขาดสารสนเทศที่พักผ่อนหย่อนใจ	100.0	100.0	100.0	100.0	100.0	100.0
➤ มีปัญหา	50.0	77.2	54.3	45.7	38.6	55.4
• น้อยที่สุด	11.8	10.6	12.6	11.8	10.5	14.7
• น้อย	15.2	20.4	16.2	16.7	11.4	16.3
• ปานกลาง	14.5	24.2	16.7	12.1	10.8	15.3
• มาก	6.4	16.9	6.7	4.0	4.1	7.0
• มากที่สุด	2.1	5.1	2.1	1.1	1.8	2.1
➤ ไม่มีปัญหา	50.0	22.8	45.7	54.3	61.4	44.6
6. ขยะ/ความสกปรก	100.0	100.0	100.0	100.0	100.0	100.0
➤ มีปัญหา	52.2	80.3	57.5	47.2	39.7	58.9
• น้อยที่สุด	13.7	12.9	13.2	14.3	12.8	16.4
• น้อย	17.9	24.9	18.1	17.2	15.2	19.6
• ปานกลาง	14.5	26.9	18.8	12.0	9.1	14.6
• มาก	4.6	11.3	5.9	2.8	1.9	6.5
• มากที่สุด	1.5	4.3	1.5	0.9	0.7	1.8
➤ ไม่มีปัญหา	47.8	19.7	42.5	52.8	60.3	41.1
7. ความไม่ปลอดภัยในชีวิตและทรัพย์สิน	100.0	100.0	100.0	100.0	100.0	100.0
➤ มีปัญหา	52.7	81.2	59.7	47.4	37.4	63.7
• น้อยที่สุด	12.3	10.8	12.0	13.7	11.5	14.2
• น้อย	16.4	22.2	17.7	17.0	12.2	19.0
• ปานกลาง	17.6	33.6	22.0	13.7	10.6	20.3
• มาก	5.0	12.1	6.4	2.4	2.1	7.7
• มากที่สุด	1.4	2.5	1.6	0.6	1.0	2.5
➤ ไม่มีปัญหา	47.3	18.8	40.3	52.6	62.6	36.3

#### 4.7 ที่พักอาศัย

ปัญหาที่เกิดขึ้นในที่พักอาศัย ประชาชนระบุว่า เป็นเรื่องตัวบ้านและอุปกรณ์ต่างๆ ภายในบ้านชำรุด ทรุดโทรม ต้องการซ่อมแซมมากที่สุด (ร้อยละ 17.0) ดังปรากฏตามตาราง 14

ตาราง 14 ร้อยละของประชาชน จำแนกตามการมีปัญหาเกี่ยวกับบ้านที่พักอาศัย เป็นรายภาค

ปัญหา	ภาค					
	ทั่วประเทศ	ท.ม.	กลาง	เหนือ	ต.อน.	ใต้
1. ตัวบ้าน และอุปกรณ์ต่างๆ ภายในบ้านชำรุด ทรุดโทรม ต้องการการซ่อมแซม	100.0	100.0	100.0	100.0	100.0	100.0
• มีปัญหา	17.0	21.4	17.9	16.5	16.5	14.2
• ไม่มีปัญหา	83.0	78.6	82.1	83.5	83.5	85.8
2. การไม่มีห้องน้ำภายในตัวบ้าน	100.0	100.0	100.0	100.0	100.0	100.0
• มีปัญหา	8.2	8.3	6.9	10.2	8.5	6.9
• ไม่มีปัญหา	91.8	91.7	93.1	89.8	91.5	93.1
3. การไม่มีที่พักผ่อนหย่อนใจภายในบ้าน/บริเวณบ้าน	100.0	100.0	100.0	100.0	100.0	100.0
• มีปัญหา	10.1	21.2	11.0	7.7	8.2	8.2
• ไม่มีปัญหา	89.9	78.8	89.0	92.3	91.8	91.8
4. การมีพื้นที่จำกัดจนเกิดความรู้สึกแออัด	100.0	100.0	100.0	100.0	100.0	100.0
• มีปัญหา	10.8	23.0	11.3	8.3	9.0	8.8
• ไม่มีปัญหา	89.2	77.0	88.7	91.7	91.0	91.2

#### 4.8 ระบบบริการสาธารณะ

คุณภาพของระบบบริการสาธารณะ โดยพิจารณาจากคะแนนเต็ม 5 คะแนน พบว่า ระบบการศึกษา มีคุณภาพสูงกว่าระบบอื่น (3.6024 คะแนน)

ตาราง 15 คะแนนของประชาชน จำแนกตามคุณภาพของระบบบริการสาธารณะ เป็นรายภาค

คุณภาพระบบบริการสาธารณะ	คะแนน (เต็ม 5 คะแนน)					
	ทั่วประเทศ	ท.ม.	กลาง	เหนือ	ต.อน.	ใต้
1. การศึกษา	3.6024	3.3333	3.5154	3.6811	3.7261	3.5477
2. สาธารณูปโภคพื้นฐาน	3.5589	3.4389	3.4792	3.6150	3.6410	3.5116
3. ดูแลเด็ก	3.5481	3.1478	3.4462	3.6612	3.6944	3.5172
4. บริการสุขภาพ	3.5245	3.1633	3.4020	3.6164	3.7048	3.4452
5. ดูแลผู้สูงอายุ	3.5098	3.0722	3.4025	3.6541	3.6543	3.4788
6. ดูแลผู้พิการ/ผู้ด้อยโอกาส	3.4193	2.9400	3.3152	3.5541	3.5669	3.4200
7. ขนส่งมวลชน	3.3814	3.2156	3.3004	3.3727	3.4807	3.4184

#### 4.9 ภาวะเศรษฐกิจที่เกิดขึ้น

ภาวะเศรษฐกิจที่มีเกิดขึ้นในครอบครัว โดยพิจารณาจากคะแนนเต็ม 5 คะแนน พบว่า เหตุการณ์ที่มีเกิดขึ้นมากที่สุด คือ การไม่มีเงินที่จะซื้อยา/ชำระค่ารักษาพยาบาล (4.7335 คะแนน)

ตาราง 16 คะแนนของประชาชน จำแนกการมีเหตุการณ์ทางเศรษฐกิจเกิดขึ้นในครัวเรือน เป็นรายภาค

เหตุการณ์ทางเศรษฐกิจที่เกิดขึ้น	คะแนน (เต็ม 5 คะแนน)					
	ทั่วประเทศ	กทม.	กลาง	เหนือ	ต.อ.น.	ใต้
1. การไม่มีเงินที่จะซื้อยา/ชำระค่ารักษาพยาบาล <sup>1/</sup>	4.7335	4.6656	4.7598	4.7788	4.7182	4.7142
2. การไม่มีเงินที่จะซื้ออาหาร <sup>1/</sup>	4.7147	4.6678	4.7555	4.7649	4.6735	4.7110
3. การรู้สึกค่าเช่า/ค่าผ่อนบ้าน เป็นภาระ <sup>1/</sup>	4.6768	4.2467	4.6130	4.8221	4.7915	4.6353
4. การค้างชำระหนี้ที่เกิดจากค่าใช้จ่ายส่วนตัว เช่น ค่าเช่าบ้าน ค่าโทรศัพท์ ค่าบัตรเครดิต <sup>1/</sup>	4.6003	4.4022	4.5508	4.7040	4.6578	4.5551
5. การรู้สึกว่ามีความไม่เพียงพอทางด้านวัตถุ <sup>1/</sup>	4.0901	4.1244	4.1672	4.1210	3.9834	4.1483
6. การรู้สึกว่ามีความขัดสนในการใช้จ่าย <sup>1/</sup>	4.0582	4.0456	4.1339	4.0792	3.9680	4.1276
7. การจัดการรายรับรายจ่ายได้อย่างสมดุล	2.8048	2.8722	2.8340	2.7670	2.7276	2.9445
8. การปลูกพืชสวนครัว/ผลิตอาหารไว้ทานเอง	2.6218	1.4344	2.2381	3.0123	3.0680	2.5699
9. การให้ความช่วยเหลือเรื่องการเงิน/อาหารแก่ผู้อื่น ไม่ว่าจะเพื่อน เพื่อนบ้าน หรือญาติ พี่น้อง หรือคนอื่นๆ	2.5028	2.3956	2.3868	2.5467	2.5686	2.5678
10. การได้รับการช่วยเหลือเรื่องการเงิน/อาหารจากผู้อื่น ไม่ว่าจะเพื่อน เพื่อนบ้าน ญาติ พี่น้อง หรือจากคนอื่นๆ	2.3935	2.1500	2.2608	2.4840	2.5002	2.4270

1/ ข้อมูลเชิงลบ ได้มีการปรับให้เป็นเชิงบวกก่อนนำมาคำนวณคะแนน

เมื่อสอบถามความคิดเห็นเกี่ยวกับแนวโน้มรายได้ของครอบครัว พบว่า ประชาชนร้อยละ 28.3 ระบุว่าในอนาคตคาดว่ารายได้จะเพิ่มขึ้นเมื่อเปรียบเทียบกับปัจจุบัน ร้อยละ 60.3 ระบุว่าเท่าเดิม และร้อยละ 11.4 ระบุว่าลดลง

ตาราง 17 ร้อยละของประชาชน จำแนกตามแนวโน้มรายได้ของครัวเรือนในอนาคตเมื่อเปรียบเทียบกับปัจจุบัน เป็นรายภาค และเขตการปกครอง

แนวโน้มรายได้	ภาค					
	ทั่วประเทศ	กทม.	กลาง	เหนือ	ต.อ.น.	ใต้
<b>ทั่วประเทศ</b>	<b>100.0</b>	<b>100.0</b>	<b>100.0</b>	<b>100.0</b>	<b>100.0</b>	<b>100.0</b>
• เพิ่มขึ้น	28.3	30.9	28.1	26.4	26.6	33.5
• เท่าเดิม	60.3	58.3	59.9	62.5	62.4	54.2
• ลดลง	11.4	10.8	12.0	11.1	11.0	12.3
<b>ในเขตเทศบาล</b>	<b>100.0</b>	<b>100.0</b>	<b>100.0</b>	<b>100.0</b>	<b>100.0</b>	<b>100.0</b>
• เพิ่มขึ้น	30.4	30.9	30.3	28.6	28.8	34.5
• เท่าเดิม	58.6	58.3	58.2	61.3	60.9	52.9
• ลดลง	11.0	10.8	11.5	10.1	10.3	12.6
<b>นอกเขตเทศบาล</b>	<b>100.0</b>	<b>-</b>	<b>100.0</b>	<b>100.0</b>	<b>100.0</b>	<b>100.0</b>
• เพิ่มขึ้น	27.2	-	26.9	25.6	26.0	33.1
• เท่าเดิม	61.1	-	60.8	62.9	62.8	54.7
• ลดลง	11.7	-	12.3	11.5	11.2	12.2