

สำรวจความคิดเห็นของประชาชน
ต่อการบริหารงานของรัฐบาล ครบ 4 เดือน พ.ศ. 2557



สำนักงานสถิติแห่งชาติ

สำรวจความคิดเห็นของประชาชน
ต่อการบริหารงานของรัฐบาล ครบ 4 เดือน พ.ศ. 2557



หน่วยงานเจ้าของเรื่อง

กลุ่มสถิติเพื่อการบริหารงานภาครัฐ 2 สำนักสถิติสาธารณสมบัติ

สำนักงานสถิติแห่งชาติ กระทรวงเทคโนโลยีสารสนเทศและการสื่อสาร

โทรศัพท์ 0214 21274 - 6 โทรสาร 0214 38139

ไปรษณีย์อิเล็กทรอนิกส์ E-mail: popinion@nso.go.th

หน่วยงานที่เผยแพร่

สำนักสถิติพยากรณ์
สำนักงานสถิติแห่งชาติ
ศูนย์ราชการเฉลิมพระเกียรติ 80 พรรษา
อาคาร B ทิศเหนือ ชั้น 2 ถนนแจ้งวัฒนะ เขตหลักสี่ กทม. 10210
โทร. 0214 17498
โทรสาร 0214 38133
ไปรษณีย์อิเล็กทรอนิกส์ : binfopub@nso.go.th

ปีที่พิมพ์

2558

คำนำ

สำนักงานสถิติแห่งชาติ ได้จัดทำสำรวจความคิดเห็นของประชาชนต่อการบริหารงานของรัฐบาล ครบ 4 เดือน พ.ศ. 2557 โดยเก็บรวบรวมข้อมูลจากประชาชนที่มีอายุ 18 ปีขึ้นไป เพื่อทราบความคิดเห็นในเรื่องต่างๆ เช่น การรับชม/รับฟัง ผลการดำเนินงานของรัฐบาล การรับทราบการบริหารงานที่สำคัญๆ ของรัฐบาล ความพึงพอใจการบริหารงานที่สำคัญๆ ของรัฐบาล การเข้าร่วมกิจกรรม/ใช้บริการเกี่ยวกับการบริหารงานที่สำคัญๆ ของรัฐบาล ความพึงพอใจต่อผลการดำเนินงานของรัฐบาล ความเชื่อมั่นต่อการบริหารงานของรัฐบาล การรับรู้ข้อมูลข่าวสารเกี่ยวกับการปฏิรูปประเทศไทย เรื่องที่ประชาชนต้องการให้มีการปฏิรูปประเทศไทย ความต้องการที่จะเข้ามามีส่วนร่วมในการปฏิรูปประเทศไทย เป็นต้น ทั้งนี้ สำนักงานสถิติแห่งชาติ จะนำเสนอผลสำรวจที่ได้ให้รัฐบาลและหน่วยงานที่เกี่ยวข้องนำไปใช้ประโยชน์ต่อไป

สำนักงานสถิติแห่งชาติ ได้ดำเนินการสำรวจความคิดเห็นของประชาชนต่อการบริหารงานของรัฐบาล ครบ 4 เดือน เพื่อทราบความคิดเห็นเกี่ยวกับการบริหารงานที่สำคัญของรัฐบาล เช่น การช่วยเหลือเกษตรกรที่ประสบปัญหาการขาดผลผลิตตกต่ำ การแก้ไขปัญหาปากท้องของประชาชน เป็นต้น การรับชม/รับฟังผลการดำเนินงานรัฐบาลในรายการคืนความสุขให้คนในชาติ และรายการเดินหน้าประเทศไทย ความพึงพอใจต่อผลการดำเนินงานของรัฐบาลในการบริหารประเทศ และความเชื่อมั่นต่อการบริหารงานของรัฐบาล รวมทั้งความคิดเห็นเกี่ยวกับแนวทางการปฏิรูปประเทศไทย และข้อเสนอแนะต่อการบริหารงานของรัฐบาล ซึ่งผลสำรวจที่ได้จะเป็นข้อมูลให้รัฐบาลและหน่วยงานที่เกี่ยวข้องนำไปใช้ในการวางแผน ปรับปรุงนโยบาย และติดตามประเมินผลการดำเนินงานแก้ไขปัญหาให้ตรงกับความต้องการของประชาชนต่อไป โดยสอบถามจากประชาชนอายุ 18 ปีขึ้นไป ทั่วประเทศ จำนวน 3,900 ราย ระหว่างวันที่ 25– 29 ธันวาคม 2557 และเสนอผลสำรวจในระดับประเทศ กรุงเทพมหานคร และภาค (4 ภาค)

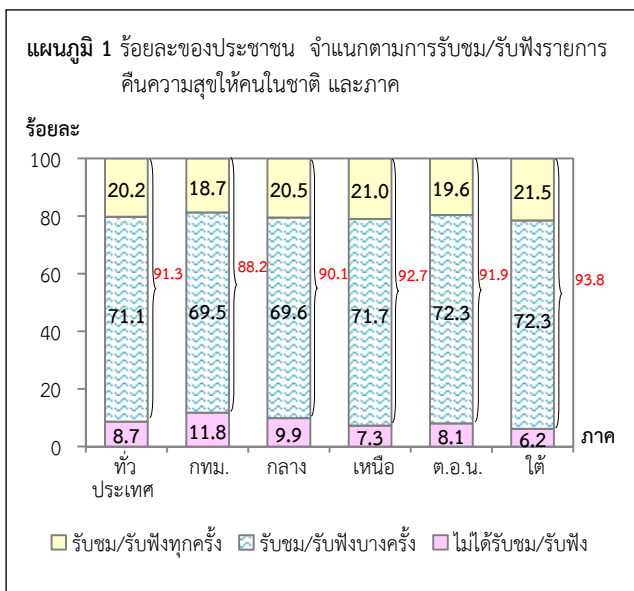
สรุปผลการสำรวจที่สำคัญ

1. ความคิดเห็นต่อการบริหารงานที่สำคัญของรัฐบาล

1) การรับชม/รับฟังรายการคืนความสุขให้คนในชาติ

ผลการสำรวจ การรับชม/รับฟังรายการคืนความสุขให้คนในชาติ ที่ออกอากาศทางสถานีโทรทัศน์รวมการเฉพาะกิจทุกวันศุกร์ และเช้าวันเสาร์ พบว่า ประชาชนส่วนใหญ่ (ร้อยละ 91.3) มีการรับชม/รับฟัง (โดยรับชม/รับฟังทุกครั้ง ร้อยละ 20.2 บางครั้ง ร้อยละ 71.1) และไม่ได้รับชม/รับฟัง (ร้อยละ 8.7)

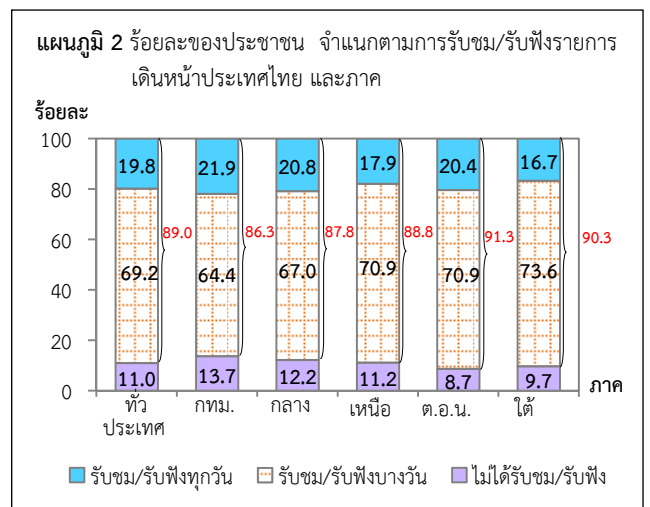
ซึ่งเมื่อพิจารณาเป็นรายภาค พบว่า ประชาชนในภาคใต้ และภาคเหนือ มีการรับชม/รับฟัง มากที่สุดใกล้เคียงกัน (ร้อยละ 93.8 และ 92.7 ตามลำดับ) และกรุงเทพมหานคร มีการรับชม/รับฟัง น้อยที่สุด (ร้อยละ 88.2)



2) การรับชม/รับฟังรายการเดินหน้าประเทศไทย

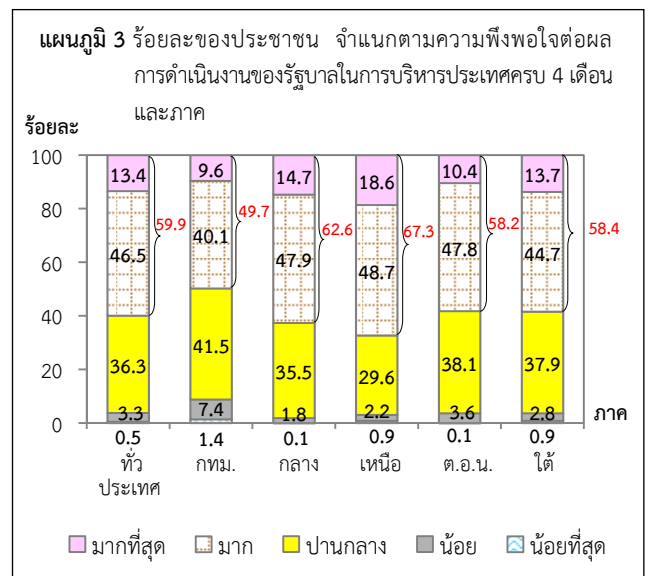
การรับชม/รับฟังรายการเดินหน้าประเทศไทยที่ออกอากาศทางสถานีโทรทัศน์รวมการเฉพาะกิจในเวลา 18.00 น. ทุกวัน พบว่า ประชาชนส่วนใหญ่รับชม/รับฟัง (ร้อยละ 89.0) (โดยรับชม/รับฟังทุกวัน ร้อยละ 19.8 บางวัน ร้อยละ 69.2) และไม่ได้รับชม/รับฟัง (ร้อยละ 11.0)

ซึ่งเมื่อพิจารณาเป็นรายภาค พบว่า ประชาชนในภาคตะวันออกเฉียงเหนือและภาคใต้ มีการรับชม/รับฟัง มากที่สุดใกล้เคียงกัน (ร้อยละ 91.3 และ 90.3 ตามลำดับ) และกรุงเทพมหานคร มีการรับชม/รับฟัง น้อยที่สุด (ร้อยละ 86.3)



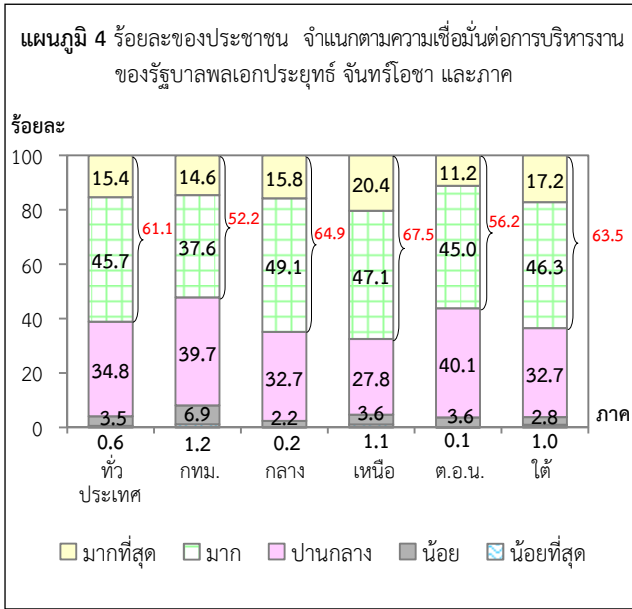
3) ความพึงพอใจต่อผลการดำเนินงานในภาพรวมของรัฐบาล

เมื่อสอบถามถึงความพึงพอใจต่อผลการดำเนินงานในภาพรวมของรัฐบาลในการบริหารประเทศครบ 4 เดือน ประชาชนเกินครึ่ง (ร้อยละ 59.9) พึงพอใจในระดับมากถึงมากที่สุด และร้อยละ 36.3 มีความพึงพอใจในระดับปานกลาง สำหรับผู้ที่มีความพึงพอใจน้อยและน้อยที่สุด มีเพียงร้อยละ 3.3 และร้อยละ 0.5 ตามลำดับ ซึ่งเป็นลักษณะเช่นเดียวกันในทุกภาค



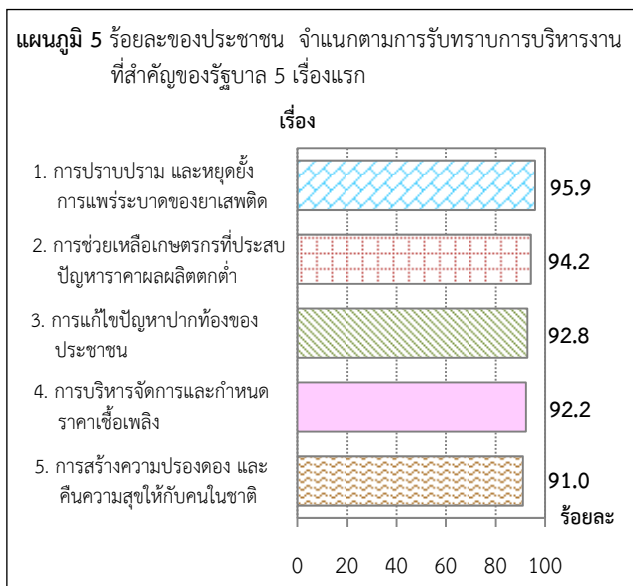
4) ความเชื่อมั่นต่อการบริหารงานของรัฐบาล

ผลการสำรวจ ประชาชนส่วนใหญ่ มีความเชื่อมั่นต่อการบริหารงานของรัฐบาล ประชาชน ร้อยละ 61.1 มีความเชื่อมั่นในระดับมากที่สุด และร้อยละ 34.8 มีความเชื่อมั่นในระดับปานกลาง สำหรับผู้ที่มีความเชื่อมั่นน้อยและน้อยที่สุด มีเพียงร้อยละ 3.5 และร้อยละ 0.6 ตามลำดับ ซึ่งเป็นลักษณะเช่นเดียวกันในทุกภาค



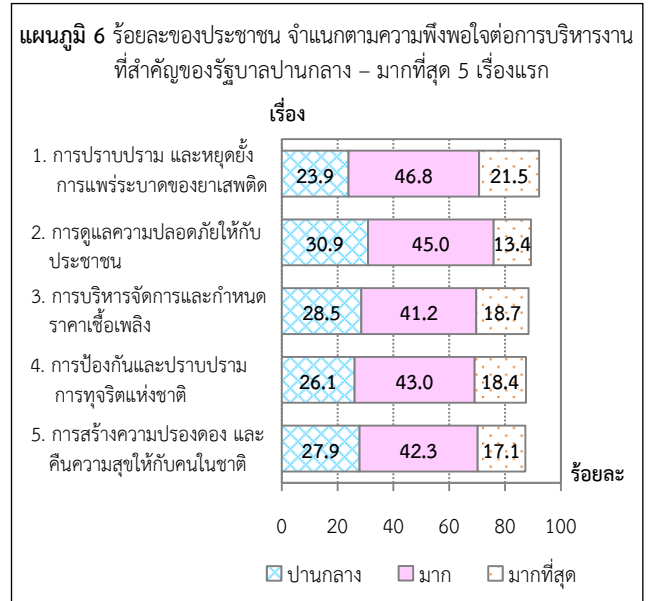
5) การรับทราบการบริหารงานโครงการเร่งด่วนที่สำคัญของรัฐบาล

ผลการสำรวจ พบว่า 5 ลำดับแรก ที่ประชาชนส่วนใหญ่ (กว่าร้อยละ 91.0) รับทราบการบริหารงานโครงการเร่งด่วนที่สำคัญของรัฐบาล คือ การปราบปรามและหยุดยั้งการแพร่ระบาดของยาเสพติด (ร้อยละ 95.9) การช่วยเหลือเกษตรกรที่ประสบปัญหาาราคาผลผลิตตกต่ำ (ร้อยละ 94.2) การแก้ไขปัญหาปากท้องของประชาชน (ร้อยละ 92.8) การบริหารจัดการและกำหนดราคาเชื้อเพลิง (ร้อยละ 92.2) และการสร้างความปรองดอง/คืนความสุขให้กับคนในชาติ (ร้อยละ 91.0)



6) ความพึงพอใจการบริหารงานโครงการเร่งด่วนที่สำคัญของรัฐบาล

ผลการสำรวจ ประชาชนระบุเรื่องที่พึงพอใจต่อการบริหารงานโครงการเร่งด่วนที่สำคัญของรัฐบาลในรอบ 4 เดือนที่ผ่านมา โดยมี 5 เรื่องที่พึงพอใจในระดับปานกลางถึงมากที่สุดตามลำดับ ดังนี้ การปราบปรามและหยุดยั้งการแพร่ระบาดของยาเสพติด (ร้อยละ 92.2) รองลงมา คือ การดูแลความปลอดภัยให้กับประชาชน (ร้อยละ 89.3) การบริหารจัดการและกำหนดราคาเชื้อเพลิง (ร้อยละ 88.4) การป้องกันและปราบปรามการทุจริตแห่งชาติ (ร้อยละ 87.5) และการสร้างความปรองดองและคืนความสุขให้กับคนในชาติ (ร้อยละ 87.3)



7) ข้อเสนอแนะต่อการบริหารงานของรัฐบาล

สำหรับข้อคิดเห็น/ข้อเสนอแนะ มีประชาชน ร้อยละ 35.0 แสดงความคิดเห็น โดยความคิดเห็น 5 ลำดับแรก คือ ให้บริหารงานต่อไป ทำดีแล้ว บริหารงานรวดเร็ว จริงใจ (ร้อยละ 34.5) ต้องการให้แก้ไขปัญหาสินค้าราคาแพง ค่าครองชีพ ปรึบลดราคาแก๊สหุงต้ม (ร้อยละ 30.6) แก้ไขปัญหาราคาสินค้าทางการเกษตรตกต่ำ (ร้อยละ 25.6) แก้ไขปัญหายาเสพติด (ร้อยละ 15.2) และแก้ไขปัญหาทุจริตคอรัปชั่นของนักการเมืองและข้าราชการ (ร้อยละ 15.1)

ตาราง 1 ร้อยละของประชาชน จำแนกตามข้อคิดเห็น/ข้อเสนอแนะ ต่อการบริหารงานของรัฐบาล

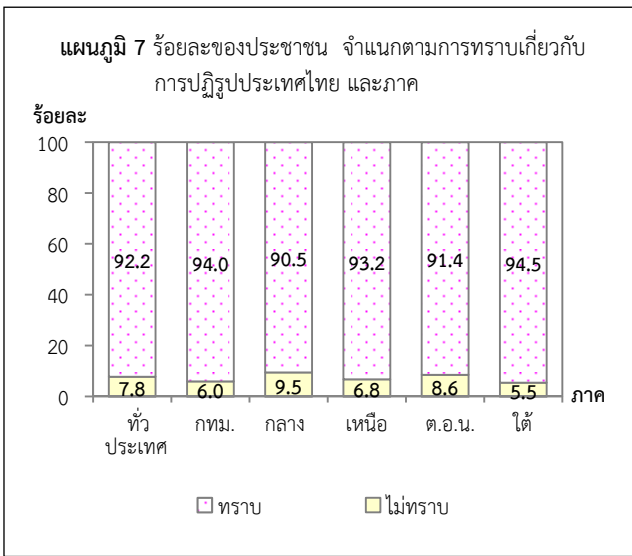
ข้อคิดเห็น/ข้อเสนอแนะ	ร้อยละ
รวม	100.0
> แสดงความคิดเห็น ในเรื่อง ^{1/}	35.0
• ให้บริหารงานต่อไป ทำดีแล้ว บริหารงานรวดเร็ว จริงใจ	34.5
• ต้องการให้แก้ไขปัญหาสินค้าราคาแพง ค่าครองชีพ ปรึบลดราคาแก๊สหุงต้ม	30.6
• แก้ไขปัญหาราคาสินค้าทางการเกษตรตกต่ำ	25.6
• แก้ไขปัญหายาเสพติด	15.2
• แก้ไขปัญหาทุจริต คอรัปชั่นของนักการเมืองและข้าราชการ	15.1
• ให้กระตุ้นเศรษฐกิจ	9.9
• แก้ไขปัญหาว่างงาน	1.6
• อื่นๆ เช่น ปฏิรูปที่ดิน จัดสรรที่ดินสำหรับทำกิน	1.5
> ไม่แสดงความคิดเห็น	65.0

หมายเหตุ : ^{1/} ตอบได้มากกว่า 1 คำตอบ

2. ความคิดเห็นต่อแนวทางการปฏิรูปประเทศไทย

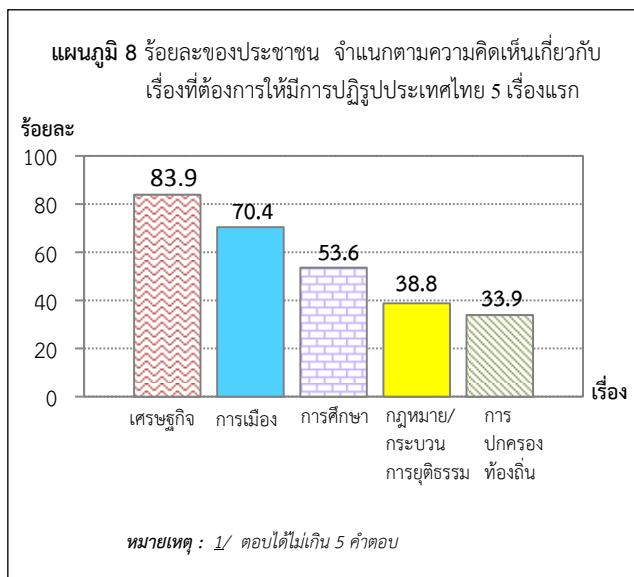
1) การรับทราบเกี่ยวกับแนวทางการปฏิรูปประเทศไทย และแหล่งที่ทราบ

ผลการสำรวจ พบว่า ประชาชนส่วนใหญ่ (ร้อยละ 92.2) รับทราบเกี่ยวกับแนวทางการปฏิรูปประเทศไทย โดยได้รับรู้ถึงแหล่งที่ทราบ 3 อันดับแรก คือ โทรทัศน์ (ร้อยละ 98.5) หนังสือพิมพ์/เอกสาร/สิ่งพิมพ์ (ร้อยละ 32.8) และการบอกเล่าของคนในชุมชน/หมู่บ้าน (ร้อยละ 24.4) และพบว่าประชาชนในภาคใต้มีการรับทราบมากกว่าภาคอื่น (ร้อยละ 94.5)



2) เรื่องที่ต้องการให้ปฏิรูปประเทศไทย

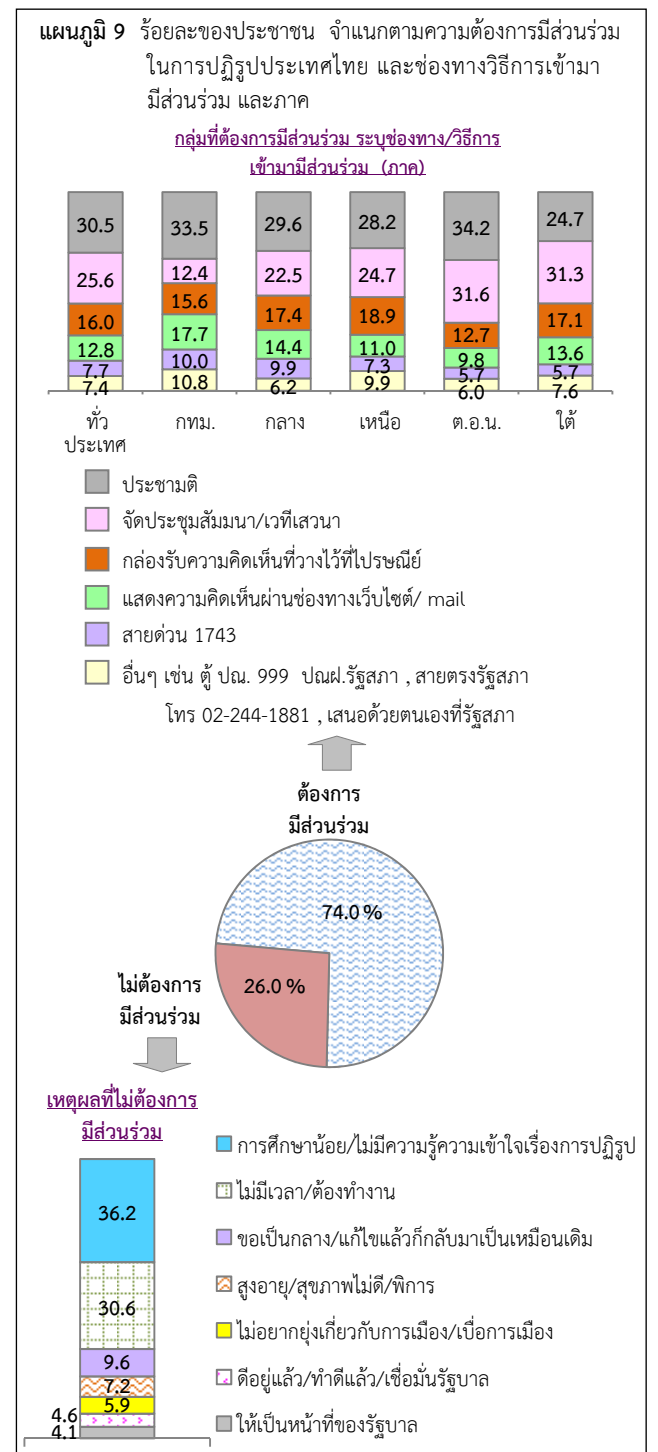
เรื่องที่ประชาชนต้องการให้มีการปฏิรูปประเทศไทย มากที่สุด คือ เรื่องเศรษฐกิจ (ร้อยละ 83.9) รองลงมา การเมือง (ร้อยละ 70.4) การศึกษา (ร้อยละ 53.6) กฎหมายและกระบวนการยุติธรรม (ร้อยละ 38.8) การปกครองท้องถิ่น (ร้อยละ 33.9) พลังงาน (ร้อยละ 28.2) การบริหารราชการแผ่นดิน (ร้อยละ 26.2) สังคม (ร้อยละ 24.6) สาธารณสุขและสิ่งแวดล้อม (ร้อยละ 22.9) และสื่อสารมวลชน (ร้อยละ 4.2)



3) ความต้องการมีส่วนร่วมในการปฏิรูปประเทศไทย

ประชาชนส่วนใหญ่ (ร้อยละ 74.0) ต้องการที่จะมีส่วนร่วมในการปฏิรูปประเทศไทย โดยระบุช่องทาง/วิธีการที่จะมีส่วนร่วม 5 อันดับแรก ได้แก่ ประชามติ (ร้อยละ 30.5) จัดประชุมสัมมนา/เวทีเสวนา (ร้อยละ 25.6) กล้องรับความคิดเห็นที่วางไว้ที่ประชณีย์ (ร้อยละ 16.0) ผ่านช่องทางเว็บไซต์/mail (ร้อยละ 12.8) และสายด่วน 1743 (ร้อยละ 7.7)

สำหรับกลุ่มที่ไม่ต้องการมีส่วนร่วม (ร้อยละ 26.0) ได้ระบุเหตุผล ดังนี้ การศึกษาน้อย/ไม่มีความรู้ความเข้าใจเรื่องการปฏิรูป (ร้อยละ 36.2) ไม่มีเวลา/ต้องทำงาน (ร้อยละ 30.6) ขอเป็นกลาง/แก้ไขแล้วก็กลับมาเหมือนเดิม (ร้อยละ 9.6) สูงอายุ/สุขภาพไม่ดี/พิการ (ร้อยละ 7.2) ไม่อยากยุ่งเกี่ยวกับการเมือง/เบื่อการเมือง (ร้อยละ 5.9) ดื้ออยู่แล้ว/ทำดีแล้ว/เชื่อมั่นรัฐบาล (ร้อยละ 4.6) ให้เป็นหน้าที่ของรัฐบาล (ร้อยละ 4.1)



สารบัญ

	หน้า
คำนำ	ค
บทสรุปสำหรับผู้บริหาร	ง
สารบัญแผนภูมิ	ฉ
สารบัญตาราง	ญ
บทที่ 1 บทนำ	
1.1 ความเป็นมาและวัตถุประสงค์	1
1.2 คาบเวลาการปฏิบัติงานเก็บรวบรวมข้อมูล.....	1
บทที่ 2 ระเบียบวิธีสถิติ	
2.1 คຸ້มรวม.....	2
2.2 ระดับการนำเสนอผล.....	2
2.3 แผนการสุ่มตัวอย่าง.....	2
2.4 เครื่องมือในการเก็บรวบรวมข้อมูล.....	3
2.5 วิธีการเก็บรวบรวมข้อมูล.....	3
2.6 การประมาณค่าสถิติ.....	3
บทที่ 3 สรุปผลการสำรวจ	
3.1 ความคิดเห็นต่อการบริหารงานของรัฐบาล	4
3.1.1 การรับชม/รับฟัง ผลการดำเนินงานของรัฐบาล	4
1) รายการคืนความสุขให้คนในชาติ	4
2) รายการเดินหน้าประเทศไทย	5
3.1.2 การรับทราบการบริหารงานที่สำคัญๆ ของรัฐบาล	6
3.1.3 ความพึงพอใจการบริหารงานที่สำคัญๆ ของรัฐบาล	9
3.1.4 การเข้าร่วมกิจกรรมใช้บริการเกี่ยวกับการบริหารงานที่สำคัญๆ ของรัฐบาล	14
3.1.5 ความพึงพอใจต่อผลการดำเนินงานของรัฐบาล	16
3.1.6 ความเชื่อมั่นต่อการบริหารงานของรัฐบาล	17
3.1.7 ข้อเสนอแนะต่อการบริหารงานของรัฐบาล	18
3.2 ความคิดเห็นต่อแนวทางการปฏิรูปประเทศไทย	20
3.2.1 การรับรู้ข้อมูลข่าวสารและแหล่งที่ทราบเกี่ยวกับการปฏิรูปประเทศไทย	20

3.2.2 เรื่องที่ประชาชนต้องการให้มีการปฏิรูปประเทศไทย	22
3.2.3 ความต้องการที่จะเข้ามามีส่วนร่วมในการปฏิรูปประเทศไทย	23

ตารางสถิติ

สารบัญตารางสถิติ	26
------------------------	----

สารบัญแผนภูมิ

	หน้า
แผนภูมิ 1 ร้อยละของประชาชน จำแนกตามการรับชม/รับฟัง รายการคืนความสุขให้คนในชาติ และรายการเดินหน้าประเทศไทย และภาค	4
แผนภูมิ 2 ร้อยละของประชาชน จำแนกตามการรับทราบกิจกรรมการบริหารงานที่สำคัญของรัฐบาล 5 เรื่องแรก	6
แผนภูมิ 3 ร้อยละของประชาชน จำแนกตามความเชื่อมั่นต่อการบริหารงานของรัฐบาล พลเอกประยุทธ์ จันทร์โอชา	17
แผนภูมิ 4 ร้อยละของประชาชน จำแนกตามความคิดเห็นเกี่ยวกับเรื่องที่ต้องการให้มีการปฏิรูปประเทศไทย ^{1/} 5 เรื่องแรก	22

สารบัญญัตินี้

	หน้า
ตาราง 1	ร้อยละของประชาชน จำแนกตามการรับชม/รับฟัง รายการคืนความสุขให้คนในชาติ และภาค 5
ตาราง 2	ร้อยละของประชาชน จำแนกตามการรับชม/รับฟัง รายการเดินหน้าประเทศไทย และภาค 5
ตาราง 3	ร้อยละของประชาชน จำแนกตามการรับทราบการบริหารงานที่สำคัญๆ ของรัฐบาล และภาค 7
ตาราง 4	ร้อยละของประชาชน จำแนกตามความพึงพอใจต่อการบริหารงานที่สำคัญๆ ของรัฐบาล และภาค 9
ตาราง 5	ร้อยละของประชาชน จำแนกตามการเข้าร่วมกิจกรรม/ใช้บริการเกี่ยวกับการบริหารงานที่สำคัญๆ ของรัฐบาล และภาค 14
ตาราง 6	ร้อยละของประชาชน จำแนกตามความพึงพอใจต่อผลการดำเนินงานของรัฐบาลในการบริหารประเทศครบ 4 เดือน และภาค 17
ตาราง 7	ร้อยละของประชาชน จำแนกตามความเชื่อมั่นต่อการบริหารงานของรัฐบาล พลเอกประยุทธ์ จันทร์โอชา และภาค 18
ตาราง 8	ร้อยละของประชาชน จำแนกตามข้อคิดเห็น/ข้อเสนอแนะต่อการบริหารงานรัฐบาล 19
ตาราง 9	ร้อยละของประชาชน จำแนกตามการทราบเกี่ยวกับการปฏิรูปประเทศไทย แหล่งที่ทราบ และภาค 21
ตาราง 10	ร้อยละของประชาชน จำแนกตามความคิดเห็นเกี่ยวกับเรื่องที่ต้องการให้มีการปฏิรูปประเทศไทย และภาค 23
ตาราง 11	ร้อยละของประชาชน จำแนกตามการมีส่วนร่วมในการปฏิรูปประเทศไทย และภาค 24

บทที่ 1

บทนำ

1.1 ความเป็นมาและวัตถุประสงค์

นับตั้งแต่วันที่ 30 สิงหาคม พ.ศ. 2557 จนถึงปัจจุบัน รัฐบาลพลเอก ประยุทธ์ จันทร์โอชา ได้เข้ามาทำหน้าที่บริหารราชการแผ่นดิน เป็นเวลา 4 เดือน โดยรัฐบาล ได้มีการดำเนินงานแก้ไขปัญหาต่างๆที่สำคัญ ทั้งในงานด้านความมั่นคง เศรษฐกิจ สังคม วัฒนธรรม กฎหมาย และกระบวนการยุติธรรม โดยเฉพาะอย่างยิ่ง งานด้านเศรษฐกิจ ซึ่งมีปัญหาสำคัญอยู่หลายประการด้วยกัน และในครั้งนี้นี้รัฐบาล ได้มีแนวทางที่จะให้ประเทศไทยมีการปฏิรูป จึงมีนโยบาย/โครงการต่างๆ ขึ้นมามากมาย เพื่อประโยชน์แก่ประชาชน และเพื่อเป็นการสะท้อนความคิดเห็นของประชาชน ต่อ ผลการบริหารราชการแผ่นดิน เป็นเวลา 4 เดือน ของรัฐบาลพลเอก ประยุทธ์ จันทร์โอชา

ในการนี้ สำนักงานสถิติแห่งชาติ ได้ดำเนินการการสำรวจความคิดเห็นของประชาชนต่อการบริหารงานของรัฐบาล ครบ 4 เดือน พ.ศ. 2557 โดยเก็บรวบรวมข้อมูลจากประชาชนที่มีอายุ 18 ปีขึ้นไป ทั้งนี้ สำนักงานสถิติแห่งชาติ จะนำเสนอผลสำรวจให้รัฐบาลนำไปใช้ในการวางแผน ปรับปรุงนโยบาย และติดตามประเมินผลต่อไป

1.2 คาบเวลาการปฏิบัติงานเก็บรวบรวมข้อมูล

ระหว่างวันที่ 25 – 29 ธันวาคม 2557

บทที่ 2

ระเบียบวิธีสถิติ

2.1 คุ่มรวม

ตามกรอบการศึกษากำหนดให้สำรวจประชาชนที่มีอายุ 18 ปีขึ้นไปในครัวเรือนส่วนบุคคล ทั่วประเทศ การสำรวจครั้งนี้ไม่รวมผู้ที่อาศัยอยู่ในครัวเรือนคนงานที่มีคนงานมาอาศัยอยู่รวมกันในสถานที่ที่นายจ้างจัดหาให้โดยไม่เสียค่าที่พัก รวมทั้งผู้ที่อาศัยอยู่ในครัวเรือนสถาบัน เช่น เรือนจำ ค่ายทหาร โรงแรม วัด หอพัก นักเรียนนักศึกษา เป็นต้น

2.2 ระดับการนำเสนอผล

กำหนดให้มีการเสนอผลการสำรวจในภาพรวมระดับประเทศ กรุงเทพมหานคร และภาค 4 ภาคในรูปร้อยละ

2.3 แผนการสุ่มตัวอย่าง

การสำรวจด้วยตัวอย่างครั้งนี้ใช้แผนการสุ่มตัวอย่างแบบ Stratified Three-stage Sampling โดยกำหนดให้เขตแดนนับ (EA) เป็นหน่วยตัวอย่างขั้นที่หนึ่ง ครัวเรือนส่วนบุคคลที่มีสมาชิกอายุ 18 ปีขึ้นไปเป็นหน่วยตัวอย่างขั้นที่สอง และสมาชิกที่มีอายุ 18 ปีขึ้นไปเป็นหน่วยตัวอย่างขั้นที่สาม

2.3.1 การจัดสรรตาม

กำหนดให้กรุงเทพมหานคร และภาคเป็นสตราตัม รวมทั้งสิ้น 5 สตราตัม

2.3.2 ขนาดตัวอย่าง

ในการคำนวณขนาดตัวอย่าง ได้กำหนดให้ขนาดความคลื่อนจากการเลือกตัวอย่างไม่เกิน 10% ที่ระดับความเชื่อมั่น 95% และพิจารณาร่วมกับทรัพยากรให้มีความเหมาะสม ได้จำนวนประชาชนที่มีอายุ 18 ปีขึ้นไปตัวอย่างทั่วประเทศทั้งสิ้น 3,900 คน ดังนี้

ภาค	จำนวน EA ตัวอย่าง	จำนวนประชาชนอายุ 18 ปีขึ้นไปตัวอย่าง
1. กรุงเทพมหานคร	78	780
2. กลาง (ยกเว้น กทม.)	78	780
3. เหนือ	78	780
4. ตะวันออกเฉียงเหนือ	78	780
5. ใต้	78	780
รวมทั้งประเทศ	390	3,900

2.3.3 วิธีการเลือกหน่วยตัวอย่าง

- **หน่วยตัวอย่างขั้นที่หนึ่ง** กำหนดให้ EA เป็นหน่วยตัวอย่างขั้นที่หนึ่ง โดยในแต่ละสตราตัม ได้ทำการเลือก EA ตัวอย่างอย่างอิสระต่อกัน โดยให้ความน่าจะเป็นในการเลือกเป็นปฏิภาคกับจำนวนครัวเรือนของ EA นั้นๆ
- **หน่วยตัวอย่างขั้นที่สอง** ในแต่ละ EA ตัวอย่าง ได้ทำการเลือกครัวเรือนส่วนบุคคลที่มีสมาชิกอายุ 18 ปีขึ้นไปตัวอย่างอย่างอิสระต่อกัน ด้วยวิธีการสุ่มแบบมีระบบ EA ละ 10 ครัวเรือน
- **หน่วยตัวอย่างขั้นที่สาม** ในแต่ละครัวเรือนส่วนบุคคลที่มีสมาชิกอายุ 18 ปีขึ้นไปตัวอย่าง ได้ทำการเลือกสมาชิกที่มีอายุ 18 ปีขึ้นไปตัวอย่าง อย่างสุ่ม ครัวเรือนละ 1 คน เพื่อทำการสัมภาษณ์ในรายละเอียด

2.4 เครื่องมือในการเก็บรวบรวมข้อมูล

ในการเก็บรวบรวมข้อมูลในครั้งนี้ได้ใช้แบบสอบถามในการสำรวจ

2.5 วิธีการเก็บรวบรวมข้อมูล

เก็บรวบรวมข้อมูลรายละเอียดในแบบสอบถามด้วยวิธีการสัมภาษณ์สมาชิกที่มีอายุ 18 ปีขึ้นไปตัวอย่าง

2.6 การประมาณค่าสถิติ

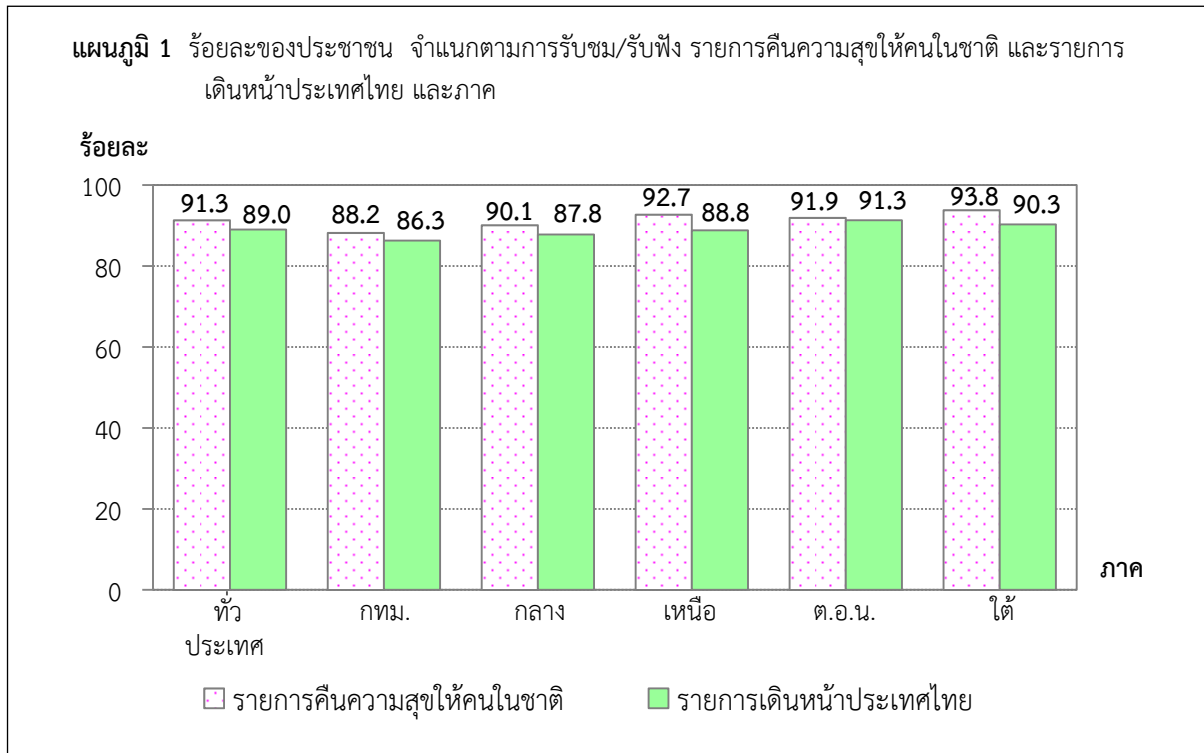
การคำนวณค่าประมาณร้อยละของประชากรที่ต้องการศึกษา ได้คำนวณโดยวิธีการถ่วงน้ำหนัก โดยการคำนวณค่าประมาณร้อยละในครั้งนี้ได้ใช้โปรแกรมสำเร็จรูปทางสถิติ SPSS

บทที่ 3

สรุปผลการสำรวจ

3.1 ความคิดเห็นต่อการบริหารงานของรัฐบาล

3.1.1 การรับชม/รับฟัง ผลการดำเนินงานของรัฐบาล



1) รายการคืนความสุขให้คนในชาติ

เมื่อสอบถามประชาชนเกี่ยวกับการรับชม/รับฟัง ผลการดำเนินงานของรัฐบาล รายการคืนความสุขให้คนในชาติ จากผลการสำรวจ พบว่า ประชาชนส่วนใหญ่ (ร้อยละ 91.3) รับชม/รับฟัง (โดยรับชม/รับฟังทุกครั้ง ร้อยละ 20.2 รับชม/รับฟังบางครั้ง ร้อยละ 71.1) และไม่ได้รับชม/รับฟัง (ร้อยละ 8.7)

เมื่อพิจารณาเป็นรายภาค ประชาชนในทุกภาค ระบุว่า รับชม/รับฟังบางครั้ง มากที่สุด โดยภาคตะวันออกเฉียงเหนือ และภาคใต้ ร้อยละ 72.3 ในสัดส่วนเท่ากัน รองลงมาเป็น ภาคเหนือ ร้อยละ 71.7 ภาคกลาง ร้อยละ 69.6 และกรุงเทพมหานคร ร้อยละ 69.5

ตาราง 1 ร้อยละของประชาชน จำแนกตามการรับชม/รับฟัง รายการคืนความสุขให้คนในชาติ และภาค

การรับชม/รับฟัง รายการคืนความสุขให้คนในชาติ	ทั่วประเทศ	กทม.	ภาค			
			กลาง	เหนือ	ตะวันออก เฉียงเหนือ	ใต้
รวม	100.0	100.0	100.0	100.0	100.0	100.0
➢ รับชม/รับฟังทุกครั้ง	20.2	18.7	20.5	21.0	19.6	21.5
➢ รับชม/รับฟังบางครั้ง	71.1	69.5	69.6	71.7	72.3	72.3
➢ ไม่ได้รับชม/รับฟัง	8.7	11.8	9.9	7.3	8.1	6.2

2) รายการเดินหน้าประเทศไทย

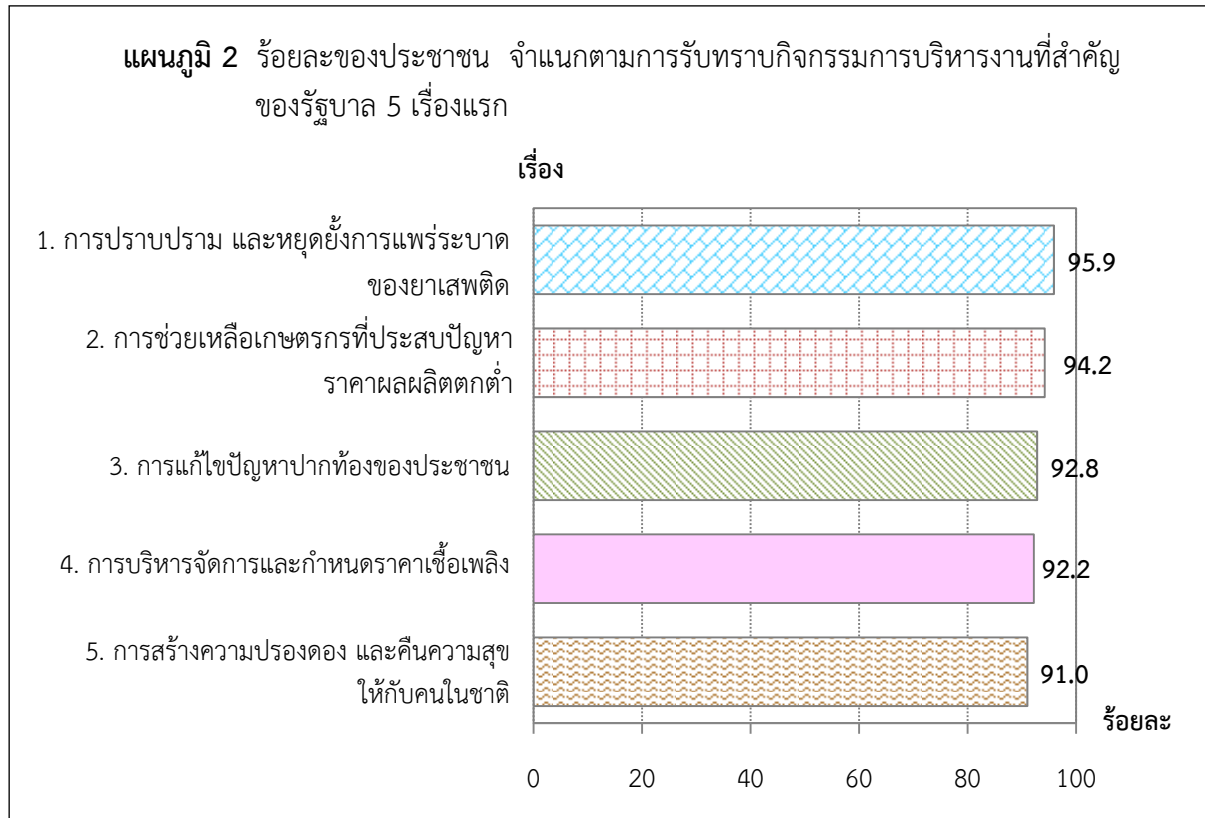
สำหรับการรับชม/รับฟัง ผลการดำเนินงานของรัฐบาล รายการเดินหน้าประเทศไทย จากผลการสำรวจพบว่า ประชาชนส่วนใหญ่รับชม/รับฟัง (ร้อยละ 89.0) (โดยรับชม/รับฟังทุกวัน ร้อยละ 19.8 รับชม/รับฟังบางวัน ร้อยละ 69.2) และไม่ได้รับชม/รับฟัง (ร้อยละ 11.0)

เมื่อพิจารณาเป็นรายภาค ประชาชนในทุกภาค ระบุว่า รับชม/รับฟัง 1-3 วัน/สัปดาห์ มากที่สุด โดยภาคภาคเหนือ ร้อยละ 50.4 รองลงมาเป็นภาคใต้ ร้อยละ 47.6 ภาคกลาง ร้อยละ 47.4 ภาคตะวันออกเฉียงเหนือ ร้อยละ 44.6 และกรุงเทพมหานคร ร้อยละ 42.1

ตาราง 2 ร้อยละของประชาชน จำแนกตามการรับชม/รับฟัง รายการเดินหน้าประเทศไทย และภาค

การรับชม/รับฟัง รายการเดินหน้าประเทศไทย	ทั่วประเทศ	กทม.	ภาค			
			กลาง	เหนือ	ตะวันออก เฉียงเหนือ	ใต้
รวม	100.0	100.0	100.0	100.0	100.0	100.0
• รับชม/รับฟังทุกวัน	19.8	21.9	20.8	17.9	20.4	16.7
• รับชม/รับฟัง 4-6 วัน/สัปดาห์	22.7	22.3	19.6	20.5	26.3	26.0
• รับชม/รับฟัง 1-3 วัน/สัปดาห์	46.5	42.1	47.4	50.4	44.6	47.6
• ไม่ได้รับชม/รับฟัง	11.0	13.7	12.2	11.2	8.7	9.7

3.1.2 การรับทราบการบริหารงานที่สำคัญๆ ของรัฐบาล



เมื่อสอบถามประชาชนเกี่ยวกับเรื่องการบริหารงานที่สำคัญๆ ของรัฐบาล พบว่าประชาชน ร้อยละ 95.9 ระบุว่าทราบ การบริหารงานที่สำคัญๆ ของรัฐบาล ในเรื่องการปราบปรามและหยุดยั้งการแพร่ระบาดของยาเสพติด ในสัดส่วนสูงสุด รองลงมา ร้อยละ 94.2 การช่วยเหลือเกษตรกรที่ประสบปัญหา ราคาผลผลิตตกต่ำ การแก้ไขปัญหาปากท้องของประชาชน ร้อยละ 92.8 การบริหารจัดการและกำหนดราคาเชื้อเพลิง ร้อยละ 92.2 และการสร้างความปรองดอง และคืนความสุขให้กับคนในชาติ ร้อยละ 91.0

เมื่อพิจารณาเป็นรายภาค โดยระบุถึงการบริหารงานที่สำคัญๆ ของรัฐบาล เป็นเรื่องแรก พบว่าประชาชนภาคกลาง ภาคใต้ และภาคเหนือ ระบุว่าทราบ การบริหารงานที่สำคัญๆ ของรัฐบาล ในเรื่องการปราบปรามและหยุดยั้งการแพร่ระบาดของยาเสพติด ร้อยละ 96.2 ร้อยละ 95.4 และร้อยละ 94.9 ตามลำดับ กรุงเทพมหานคร ระบุว่าทราบ การจัดระเบียบรถบริการขนส่งสาธารณะหรือรถรับจ้าง ร้อยละ 97.4 และภาคตะวันออกเฉียงเหนือ ระบุว่าทราบ การช่วยเหลือเกษตรกรที่ประสบปัญหา ราคาผลผลิตตกต่ำ ร้อยละ 97.2

ตาราง 3 ร้อยละของประชาชน จำแนกตามการรับทราบการบริหารงานที่สำคัญๆ ของรัฐบาล และภาค

การรับทราบการบริหารงานที่สำคัญๆ ของรัฐบาล	ทั่วประเทศ	กทม.	ภาค			
			กลาง	เหนือ	ตะวันออกเฉียงเหนือ	ใต้
1. การรักษาความมั่นคงของรัฐ	100.0	100.0	100.0	100.0	100.0	100.0
• ทราบ	87.9	88.2	90.1	84.6	86.7	89.5
• ไม่ทราบ	12.1	11.8	9.9	15.4	13.3	10.5
2.การจัดตั้งศูนย์ดำรงธรรมในทุกจังหวัด และทุกอำเภอ	100.0	100.0	100.0	100.0	100.0	100.0
• ทราบ	75.1	69.7	76.2	72.2	77.7	76.9
• ไม่ทราบ	24.9	30.3	23.8	27.8	22.3	23.1
3. การจัดตั้งศูนย์จดทะเบียนแรงงาน ต่างด้าวแบบเบ็ดเสร็จ	100.0	100.0	100.0	100.0	100.0	100.0
• ทราบ	73.7	85.5	76.8	67.1	67.4	75.5
• ไม่ทราบ	26.3	14.5	23.2	32.9	32.6	24.5
4. การป้องกันและปราบปรามการทุจริต แห่งชาติ	100.0	100.0	100.0	100.0	100.0	100.0
• ทราบ	86.8	85.9	89.2	85.5	84.6	88.7
• ไม่ทราบ	13.2	14.1	10.8	14.5	15.4	11.3
5. การปราบปราม และหยุดยั้งการแพร่ ระบาดของยาเสพติด	100.0	100.0	100.0	100.0	100.0	100.0
• ทราบ	95.9	95.9	96.2	94.9	96.5	95.4
• ไม่ทราบ	4.1	4.1	3.8	5.1	3.5	4.6
6. การดูแลความปลอดภัยให้กับประชาชน	100.0	100.0	100.0	100.0	100.0	100.0
• ทราบ	87.9	92.4	87.6	84.7	86.3	91.5
• ไม่ทราบ	12.1	7.6	12.4	15.3	13.7	8.5
7. การจัดระเบียบรถบริการขนส่งสาธารณะ หรือรถรับจ้าง	100.0	100.0	100.0	100.0	100.0	100.0
• ทราบ	80.5	97.4	80.8	74.9	71.9	86.9
• ไม่ทราบ	19.5	2.6	19.2	25.1	28.1	13.1
8. การแก้ไขปัญหาปากท้องของประชาชน	100.0	100.0	100.0	100.0	100.0	100.0
• ทราบ	92.8	97.1	92.1	91.2	92.2	93.7
• ไม่ทราบ	7.2	2.9	7.9	8.8	7.8	6.3
9. การช่วยเหลือเกษตรกรที่ประสบปัญหา ราคาผลผลิตตกต่ำ	100.0	100.0	100.0	100.0	100.0	100.0
• ทราบ	94.2	92.7	92.2	93.6	97.2	95.3
• ไม่ทราบ	5.8	7.3	7.8	6.4	2.8	4.7
10. การดูแลราคาผลผลิตทางการเกษตรที่ สำคัญ	100.0	100.0	100.0	100.0	100.0	100.0
• ทราบ	87.4	84.5	84.2	89.4	89.4	91.2
• ไม่ทราบ	12.6	15.5	15.8	10.6	10.6	8.8

ตาราง 3 ร้อยละของประชาชน จำแนกตามการรับทราบการบริหารงานที่สำคัญๆ ของรัฐบาล และภาค (ต่อ)

การรับทราบการบริหารงานที่สำคัญๆ ของรัฐบาล	ทั่วประเทศ	กทม.	ภาค			
			กลาง	เหนือ	ตะวันออกเฉียงเหนือ	ใต้
11. การส่งเสริมวิสาหกิจขนาดกลาง และ ขนาดย่อม (SMEs)	100.0	100.0	100.0	100.0	100.0	100.0
• ทราบ	55.1	62.1	56.0	49.0	52.1	59.9
• ไม่ทราบ	44.9	37.9	44.0	51.0	47.9	40.1
12. การส่งเสริมคุณภาพชีวิตของประชาชน	100.0	100.0	100.0	100.0	100.0	100.0
• ทราบ	69.4	76.2	71.8	65.4	64.4	72.6
• ไม่ทราบ	30.6	23.8	28.2	34.6	35.6	27.4
13. การพัฒนาโครงสร้างพื้นฐานในการ ให้บริการสาธารณะ	100.0	100.0	100.0	100.0	100.0	100.0
• ทราบ	72.5	82.1	68.5	71.0	69.7	79.1
• ไม่ทราบ	27.5	17.9	31.5	29.0	30.3	20.9
14. การเพิ่มประสิทธิภาพการใช้พลังงาน และพลังงาน ทดแทน	100.0	100.0	100.0	100.0	100.0	100.0
• ทราบ	59.3	61.9	60.6	56.3	55.4	65.8
• ไม่ทราบ	40.7	38.1	39.4	43.7	44.6	34.2
15. การบริหารจัดการและกำหนดราคา เชื้อเพลิง	100.0	100.0	100.0	100.0	100.0	100.0
• ทราบ	92.2	95.4	92.1	92.3	90.8	91.7
• ไม่ทราบ	7.8	4.6	7.9	7.7	9.2	8.3
16. การรักษาทรัพยากรธรรมชาติ	100.0	100.0	100.0	100.0	100.0	100.0
• ทราบ	84.0	82.9	82.9	86.7	82.7	86.7
• ไม่ทราบ	16.0	17.1	17.1	13.3	17.3	13.3
17. การบริหารจัดการทรัพยากรน้ำ	100.0	100.0	100.0	100.0	100.0	100.0
• ทราบ	75.9	75.1	77.8	75.4	72.1	80.9
• ไม่ทราบ	24.1	24.9	22.2	24.6	27.9	19.1
18. การสร้างความโปร่งใส และคืน ความสุขให้กับคนในชาติ	100.0	100.0	100.0	100.0	100.0	100.0
• ทราบ	91.0	92.2	91.0	90.9	90.0	91.7
• ไม่ทราบ	9.0	7.8	9.0	9.1	10.0	8.3
19. การจัดตั้งกองทุนยุติธรรม	100.0	100.0	100.0	100.0	100.0	100.0
• ทราบ	49.0	59.7	50.4	45.6	38.8	59.9
• ไม่ทราบ	51.0	40.3	49.6	54.4	61.2	40.1
20. การรับฟังความคิดเห็นของประชาชน เกี่ยวกับการยกร่างรัฐธรรมนูญ	100.0	100.0	100.0	100.0	100.0	100.0
• ทราบ	70.0	75.3	70.4	67.9	64.6	77.6
• ไม่ทราบ	30.0	24.7	29.6	32.1	35.4	22.4

3.1.3 ความพึงพอใจการบริหารงานที่สำคัญๆ ของรัฐบาล

ประชาชนส่วนใหญ่ ได้ระบุถึง ความพึงพอใจการบริหารงานที่สำคัญๆ ของรัฐบาลในเรื่องต่างๆ ในระดับปานกลางถึงมากที่สุด ร้อยละ 62.0 – 92.2 โดย 5 อันดับแรก คือ การปราบปรามและหยุดยั้งการแพร่ระบาดของยาเสพติด ร้อยละ 92.2 รองลงมา คือ การดูแลความปลอดภัยให้กับประชาชน ร้อยละ 89.3 การบริหารจัดการและกำหนดราคาเชื้อเพลิง ร้อยละ 88.4 การป้องกันและปราบปรามการทุจริตแห่งชาติ ร้อยละ 87.5 และการสร้างความปรองดองและคืนความสุขให้กับคนในชาติ ร้อยละ 87.3

เมื่อพิจารณาเป็นรายภาค พบว่า ประชาชนในภาคตะวันออกเฉียงเหนือ ภาคเหนือ ภาคใต้ ภาคกลาง และกรุงเทพมหานคร ได้ระบุถึง ความพึงพอใจการบริหารงานที่สำคัญๆ ของรัฐบาลในเรื่องต่างๆ ในระดับปานกลางถึงมากที่สุด คือ การปราบปรามและหยุดยั้งการแพร่ระบาดของยาเสพติด มีสัดส่วนสูงสุด (ร้อยละ 93.8 ร้อยละ 92.9 ร้อยละ 91.7 ร้อยละ 91.2 และร้อยละ 90.9 ตามลำดับ)

ตาราง 4 ร้อยละของประชาชน จำแนกตามความพึงพอใจต่อการบริหารงานที่สำคัญๆ ของรัฐบาล และภาค

ความพึงพอใจต่อการบริหารงานที่สำคัญๆ ของรัฐบาล	ทั่วประเทศ	กทม.	ภาค			
			กลาง	เหนือ	ตะวันออกเฉียงเหนือ	ใต้
1. การรักษาความมั่นคงของรัฐ	100.0	100.0	100.0	100.0	100.0	100.0
• มากที่สุด	10.1	8.8	10.5	10.5	11.0	8.2
• มาก	39.3	34.7	38.2	40.3	42.4	38.6
• ปานกลาง	36.3	37.8	37.3	33.7	34.0	40.7
• น้อย	6.8	9.9	6.2	6.7	6.2	6.8
• ไม่พึงพอใจ	1.6	2.8	1.5	1.7	0.8	1.5
• ไม่มีความคิดเห็น	5.9	6.0	6.3	7.1	5.6	4.2
2.การจัดตั้งศูนย์ดำรงธรรมในทุกจังหวัดและทุกอำเภอ	100.0	100.0	100.0	100.0	100.0	100.0
• มากที่สุด	10.6	6.2	11.9	12.3	10.0	11.3
• มาก	42.2	31.9	39.4	43.6	50.3	40.9
• ปานกลาง	30.7	35.4	31.8	29.6	25.0	36.2
• น้อย	4.8	8.5	3.6	3.3	5.4	4.1
• ไม่พึงพอใจ	0.8	2.0	0.4	0.8	1.1	0.8
• ไม่มีความคิดเห็น	10.9	16.0	12.9	10.4	8.2	6.7
3. การจัดตั้งศูนย์จดทะเบียนแรงงานต่างด้าวแบบเบ็ดเสร็จ	100.0	100.0	100.0	100.0	100.0	100.0
• มากที่สุด	10.2	9.9	9.2	11.9	10.6	9.4
• มาก	36.9	36.9	33.7	34.7	40.9	38.5
• ปานกลาง	34.2	37.4	35.2	35.7	29.5	36.4
• น้อย	5.5	5.6	6.0	5.4	5.5	4.6
• ไม่พึงพอใจ	1.0	1.4	0.9	0.9	1.4	0.7
• ไม่มีความคิดเห็น	12.2	8.8	15.0	11.4	12.1	10.4

ตาราง 4 ร้อยละของประชาชน จำแนกตามความพึงพอใจต่อการบริหารงานที่สำคัญๆ ของรัฐบาล และภาค (ต่อ)

ความพึงพอใจต่อการบริหารงาน ที่สำคัญๆ ของรัฐบาล	ทั่วประเทศ	กทม.	ภาค			
			กลาง	เหนือ	ตะวันออกเฉียงเหนือ	ใต้
4.การป้องกันและปราบปรามการทุจริต แห่งชาติ	100.0	100.0	100.0	100.0	100.0	100.0
• มากที่สุด	18.4	15.5	19.1	22.3	15.5	20.5
• มาก	43.0	38.1	40.9	44.5	48.0	41.0
• ปานกลาง	26.1	28.3	28.2	24.7	22.7	27.9
• น้อย	4.4	7.2	4.1	3.5	3.8	4.7
• ไม่พึงพอใจ	1.4	2.2	0.8	1.3	1.8	1.3
• ไม่มีความคิดเห็น	6.7	8.7	6.9	3.7	8.2	4.6
5. การปราบปราม และหยุดยั้งการแพร่ ระบาดของยาเสพติด	100.0	100.0	100.0	100.0	100.0	100.0
• มากที่สุด	21.5	19.5	21.2	26.0	20.0	21.8
• มาก	46.8	41.9	46.5	44.6	51.9	45.0
• ปานกลาง	23.9	29.5	23.5	22.3	21.9	24.9
• น้อย	5.1	7.2	5.6	5.1	3.2	5.1
• ไม่พึงพอใจ	1.3	1.2	1.1	1.4	1.5	1.5
• ไม่มีความคิดเห็น	1.4	0.7	2.1	0.6	1.5	1.7
6. การดูแลความปลอดภัยให้กับประชาชน	100.0	100.0	100.0	100.0	100.0	100.0
• มากที่สุด	13.4	13.2	12.4	15.6	13.2	13.3
• มาก	45.0	42.7	42.5	44.1	50.8	43.1
• ปานกลาง	30.9	32.1	31.2	29.2	29.2	34.6
• น้อย	5.1	6.8	6.0	6.0	2.6	5.0
• ไม่พึงพอใจ	1.0	2.1	1.0	0.6	0.9	0.3
• ไม่มีความคิดเห็น	4.6	3.1	6.9	4.5	3.3	3.7
7. การจัดระเบียบรถบริการขนส่ง สาธารณะหรือรถรับจ้าง	100.0	100.0	100.0	100.0	100.0	100.0
• มากที่สุด	12.5	16.3	13.7	10.6	9.6	14.4
• มาก	39.2	44.4	37.6	39.2	37.5	40.8
• ปานกลาง	32.4	30.1	30.9	33.6	35.6	30.1
• น้อย	5.8	6.5	5.9	5.5	4.6	7.3
• ไม่พึงพอใจ	1.0	2.2	0.7	0.5	1.0	1.0
• ไม่มีความคิดเห็น	9.1	0.5	11.2	10.6	11.7	6.4

ตาราง 4 ร้อยละของประชาชน จำแนกตามความพึงพอใจต่อการบริหารงานที่สำคัญๆ ของรัฐบาล และภาค (ต่อ)

ความพึงพอใจต่อการบริหารงาน ที่สำคัญๆ ของรัฐบาล	ทั่วประเทศ	กทม.	ภาค			
			กลาง	เหนือ	ตะวันออกเฉียงเหนือ	ใต้
8. การแก้ไขปัญหาปากท้องของประชาชน	100.0	100.0	100.0	100.0	100.0	100.0
• มากที่สุด	14.5	14.1	15.5	13.1	15.8	12.1
• มาก	36.4	32.9	38.3	35.0	40.9	29.1
• ปานกลาง	32.4	32.3	30.1	37.3	31.5	32.9
• น้อย	10.2	13.2	9.0	10.3	7.1	16.2
• ไม่พึงพอใจ	3.8	5.6	3.3	2.4	2.4	7.3
• ไม่มีความคิดเห็น	2.7	1.9	3.8	1.9	2.3	2.4
9. การช่วยเหลือเกษตรกรที่ประสบปัญหา ราคาผลผลิตตกต่ำ	100.0	100.0	100.0	100.0	100.0	100.0
• มากที่สุด	12.5	9.6	9.5	15.5	15.9	11.7
• มาก	33.5	27.6	33.8	31.9	41.8	24.2
• ปานกลาง	32.6	36.7	35.8	34.5	26.8	30.3
• น้อย	11.4	12.9	9.6	9.4	9.5	20.4
• ไม่พึงพอใจ	5.1	5.6	4.1	3.4	4.2	11.0
• ไม่มีความคิดเห็น	4.9	7.6	7.2	5.3	1.8	2.4
10. การดูแลราคาผลผลิตทางการเกษตร ที่สำคัญ	100.0	100.0	100.0	100.0	100.0	100.0
• มากที่สุด	8.3	6.2	6.4	9.1	10.6	9.1
• มาก	30.2	23.8	30.0	31.9	36.8	21.9
• ปานกลาง	35.2	38.5	36.8	37.6	31.8	31.1
• น้อย	12.8	12.6	11.2	11.4	11.5	21.3
• ไม่พึงพอใจ	5.3	4.2	3.4	3.5	4.9	14.2
• ไม่มีความคิดเห็น	8.2	14.7	12.2	6.5	4.4	2.4
11. การส่งเสริมวิสาหกิจขนาดกลาง และ ขนาดย่อม (SMEs)	100.0	100.0	100.0	100.0	100.0	100.0
• มากที่สุด	4.0	2.2	3.7	4.0	4.9	4.5
• มาก	22.2	10.5	19.4	23.3	30.0	23.7
• ปานกลาง	35.8	35.5	36.2	35.1	33.8	40.1
• น้อย	10.0	12.3	9.2	9.7	8.5	12.8
• ไม่พึงพอใจ	1.6	2.4	1.6	1.2	1.5	1.8
• ไม่มีความคิดเห็น	26.4	37.1	29.9	26.7	21.3	17.1

ตาราง 4 ร้อยละของประชาชน จำแนกตามความพึงพอใจต่อการบริหารงานที่สำคัญๆ ของรัฐบาล และภาค (ต่อ)

ความพึงพอใจต่อการบริหารงาน ที่สำคัญๆ ของรัฐบาล	ทั่วประเทศ	กทม.	ภาค			
			กลาง	เหนือ	ตะวันออกเฉียงเหนือ	ใต้
12. การส่งเสริมคุณภาพชีวิตของประชาชน	100.0	100.0	100.0	100.0	100.0	100.0
• มากที่สุด	11.1	9.6	12.1	12.3	10.5	10.3
• มาก	34.7	28.5	37.9	31.5	36.7	34.4
• ปานกลาง	32.1	35.3	29.5	33.8	30.3	36.3
• น้อย	6.2	9.0	4.1	5.6	7.1	7.3
• ไม่พึงพอใจ	1.9	4.1	1.3	1.0	1.7	1.8
• ไม่มีความคิดเห็น	14.0	13.5	15.1	15.8	13.7	9.9
13. การพัฒนาโครงสร้างพื้นฐานในการ ให้บริการสาธารณะ	100.0	100.0	100.0	100.0	100.0	100.0
• มากที่สุด	8.2	7.7	9.2	7.7	7.4	8.5
• มาก	35.6	34.2	30.6	36.4	40.4	37.7
• ปานกลาง	34.3	36.6	34.4	33.3	33.1	35.6
• น้อย	6.9	9.7	5.9	7.9	5.6	7.3
• ไม่พึงพอใจ	1.4	1.8	0.9	1.8	1.8	0.9
• ไม่มีความคิดเห็น	13.6	10.0	19.0	12.9	11.7	10.0
14. การเพิ่มประสิทธิภาพการใช้พลังงาน และพลังงาน ทดแทน	100.0	100.0	100.0	100.0	100.0	100.0
• มากที่สุด	6.4	4.7	5.9	6.0	7.7	6.8
• มาก	26.8	21.2	23.7	28.2	30.9	29.4
• ปานกลาง	38.1	36.4	40.4	38.3	35.3	40.5
• น้อย	8.0	10.8	7.3	8.1	7.1	8.8
• ไม่พึงพอใจ	1.3	2.2	0.9	0.6	1.6	1.3
• ไม่มีความคิดเห็น	19.4	24.7	21.8	18.8	17.4	13.2
15. การบริหารจัดการและกำหนดราคา เชื้อเพลิง	100.0	100.0	100.0	100.0	100.0	100.0
• มากที่สุด	18.7	14.1	20.6	22.4	17.2	17.6
• มาก	41.2	43.6	39.4	43.4	42.6	36.3
• ปานกลาง	28.5	27.2	27.4	26.4	29.6	32.9
• น้อย	5.9	8.5	5.0	4.6	5.0	9.1
• ไม่พึงพอใจ	2.6	4.5	2.6	1.9	2.4	2.1
• ไม่มีความคิดเห็น	3.1	2.1	5.0	1.3	3.2	2.0

ตาราง 4 ร้อยละของประชาชน จำแนกตามความพึงพอใจต่อการบริหารงานที่สำคัญๆ ของรัฐบาล และภาค (ต่อ)

ความพึงพอใจต่อการบริหารงาน ที่สำคัญๆ ของรัฐบาล	ทั่วประเทศ	กทม.	ภาค			
			กลาง	เหนือ	ตะวันออกเฉียงเหนือ	ใต้
16. การรักษาทรัพยากรธรรมชาติ	100.0	100.0	100.0	100.0	100.0	100.0
• มากที่สุด	15.1	12.6	14.0	17.2	15.8	16.3
• มาก	39.1	31.7	34.8	44.8	43.1	41.2
• ปานกลาง	30.3	32.6	32.4	27.3	28.7	29.9
• น้อย	6.6	10.4	7.4	4.7	5.5	5.5
• ไม่พึงพอใจ	1.0	1.7	0.4	0.9	1.1	1.8
• ไม่มีความคิดเห็น	7.9	11.0	11.0	5.1	5.8	5.3
17. การบริหารจัดการทรัพยากรน้ำ	100.0	100.0	100.0	100.0	100.0	100.0
• มากที่สุด	8.5	6.3	7.9	8.6	10.3	8.6
• มาก	32.2	22.8	30.0	34.7	37.1	34.2
• ปานกลาง	36.9	37.1	39.3	36.3	32.7	40.8
• น้อย	7.9	12.9	5.5	8.2	7.8	7.8
• ไม่พึงพอใจ	1.5	2.6	1.4	0.4	1.8	0.9
• ไม่มีความคิดเห็น	13.0	18.3	15.9	11.8	10.3	7.7
18. การสร้างความปรองดอง และคืน ความสุขให้กับคนในชาติ	100.0	100.0	100.0	100.0	100.0	100.0
• มากที่สุด	17.1	10.5	15.3	22.6	18.8	17.7
• มาก	42.3	40.1	41.3	42.6	46.3	38.3
• ปานกลาง	27.9	31.8	29.7	22.7	24.4	33.5
• น้อย	5.4	8.3	5.0	6.8	3.5	5.3
• ไม่พึงพอใจ	1.5	2.4	1.5	0.8	1.5	1.4
• ไม่มีความคิดเห็น	5.8	6.9	7.2	4.5	5.5	3.8
19. การจัดตั้งกองทุนยุติธรรม	100.0	100.0	100.0	100.0	100.0	100.0
• มากที่สุด	8.5	7.1	7.1	10.5	9.1	9.4
• มาก	28.2	26.2	26.5	26.4	30.3	32.7
• ปานกลาง	29.9	30.6	30.5	30.6	25.8	34.7
• น้อย	7.6	9.6	7.6	7.4	6.5	8.2
• ไม่พึงพอใจ	1.7	3.7	0.9	0.6	2.4	1.3
• ไม่มีความคิดเห็น	24.1	22.8	27.4	24.5	25.9	13.7
20. การรับฟังความคิดเห็นของประชาชน เกี่ยวกับการยกย่องรัฐธรรมนูญ	100.0	100.0	100.0	100.0	100.0	100.0
• มากที่สุด	7.9	5.4	6.8	8.7	9.1	9.6
• มาก	30.7	26.9	29.2	30.6	32.2	35.3
• ปานกลาง	35.0	38.0	33.9	35.3	33.5	37.1
• น้อย	7.7	9.1	8.8	7.7	6.3	6.5
• ไม่พึงพอใจ	1.5	3.7	0.5	1.4	1.7	1.0
• ไม่มีความคิดเห็น	17.2	16.9	20.8	16.3	17.2	10.5

3.1.4 การเข้าร่วมกิจกรรม/ใช้บริการเกี่ยวกับการบริหารงานที่สำคัญๆ ของรัฐบาล

เมื่อสอบถามประชาชนเกี่ยวกับการเข้าร่วมกิจกรรม/ใช้บริการเกี่ยวกับการบริหารงานที่สำคัญๆ ของรัฐบาล พบว่า ประชาชน ร้อยละ 54.6 ระบุว่าเข้าร่วมกิจกรรม/ใช้บริการเกี่ยวกับการบริหารงานที่สำคัญๆ ของรัฐบาล ในเรื่อง การบริหารจัดการและกำหนดราคาซื้อเพลิง ในสัดส่วนสูงสุด รองลงมา ร้อยละ 48.9 การแก้ไขปัญหาปากท้องของประชาชน การช่วยเหลือเกษตรกรที่ประสบปัญหาหาคาผลผลิตตกต่ำ ร้อยละ 31.3 การสร้างความปรองดองและคืนความสุขให้กับคนในชาติ ร้อยละ 29.9 และการดูแลราคาผลผลิตทางการเกษตรที่สำคัญ ร้อยละ 24.3

เมื่อพิจารณาเป็นรายภาค โดยระบุถึงการเข้าร่วมกิจกรรม/ใช้บริการเกี่ยวกับการบริหารงานที่สำคัญๆ ของรัฐบาล เป็นเรื่องแรก พบว่า ประชาชนกรุงเทพมหานคร ภาคเหนือ ภาคกลางและภาคใต้ ระบุว่า เข้าร่วมกิจกรรม/ใช้บริการเกี่ยวกับการบริหารงานที่สำคัญๆ ของรัฐบาล ในเรื่องการบริหารจัดการและกำหนดราคาซื้อเพลิง ร้อยละ 64.5 ร้อยละ 55.5 ร้อยละ 54.0 และร้อยละ 53.6 ตามลำดับ ยกเว้นภาคตะวันออกเฉียงเหนือ ระบุว่าเข้าร่วมกิจกรรม/ใช้บริการ การช่วยเหลือเกษตรกรที่ประสบปัญหาหาคาผลผลิตตกต่ำ ร้อยละ 52.4

ตาราง 5 ร้อยละของประชาชน จำแนกตามการเข้าร่วมกิจกรรม/ใช้บริการเกี่ยวกับการบริหารงานที่สำคัญๆ ของรัฐบาล และภาค

การเข้าร่วมกิจกรรม/ใช้บริการเกี่ยวกับการบริหารงานที่สำคัญๆ ของรัฐบาล	ทั่วประเทศ	กทม.	ภาค			
			กลาง	เหนือ	ตะวันออกเฉียงเหนือ	ใต้
1. การรักษาความมั่นคงของรัฐ ^{1/}						
• เข้าร่วม/ใช้บริการ						
• ไม่ได้เข้าร่วม/ไม่ได้ใช้บริการ						
2.การจัดตั้งศูนย์ดำรงธรรมในทุกจังหวัดและทุกอำเภอ	100.0	100.0	100.0	100.0	100.0	100.0
• เข้าร่วม/ใช้บริการ	9.9	2.6	10.5	9.7	13.1	9.7
• ไม่ได้เข้าร่วม/ไม่ได้ใช้บริการ	90.1	97.4	89.5	90.3	86.9	90.3
3. การจัดตั้งศูนย์จดทะเบียนแรงงานต่างด้าวแบบเบ็ดเสร็จ	100.0	100.0	100.0	100.0	100.0	100.0
• เข้าร่วม/ใช้บริการ	5.7	2.8	6.0	7.1	4.6	8.2
• ไม่ได้เข้าร่วม/ไม่ได้ใช้บริการ	94.3	97.2	94.0	92.9	95.4	91.8
4. การป้องกันและปราบปรามการทุจริตแห่งชาติ	100.0	100.0	100.0	100.0	100.0	100.0
• เข้าร่วม/ใช้บริการ	7.4	2.7	7.6	9.5	8.5	7.3
• ไม่ได้เข้าร่วม/ไม่ได้ใช้บริการ	92.6	97.3	92.4	90.5	91.5	92.7
5. การปราบปราม และหยุดยั้งการแพร่ระบาดของยาเสพติด	100.0	100.0	100.0	100.0	100.0	100.0
• เข้าร่วม/ใช้บริการ	13.8	6.8	11.8	18.8	16.7	13.2
• ไม่ได้เข้าร่วม/ไม่ได้ใช้บริการ	86.2	93.2	88.2	81.2	83.3	86.8

ตาราง 5 ร้อยละของประชาชน จำแนกตามการเข้าร่วมกิจกรรม/ใช้บริการเกี่ยวกับการบริหารงานที่สำคัญๆ ของรัฐบาล และภาค (ต่อ)

การเข้าร่วมกิจกรรม/ใช้บริการเกี่ยวกับการบริหารงานที่สำคัญๆ ของรัฐบาล	ทั่วประเทศ	กทม.	ภาค			
			กลาง	เหนือ	ตะวันออกเฉียงเหนือ	ใต้
6. การดูแลความปลอดภัยให้กับประชาชน	100.0	100.0	100.0	100.0	100.0	100.0
• เข้าร่วม/ใช้บริการ	17.2	16.3	13.8	15.8	19.2	23.5
• ไม่ได้เข้าร่วม/ไม่ได้ใช้บริการ	82.8	83.7	86.2	84.2	80.8	76.5
7. การจัดระเบียบรถบริการขนส่งสาธารณะหรือรถรับจ้าง	100.0	100.0	100.0	100.0	100.0	100.0
• เข้าร่วม/ใช้บริการ	23.7	54.0	25.3	12.4	12.2	26.7
• ไม่ได้เข้าร่วม/ไม่ได้ใช้บริการ	76.3	46.0	74.7	87.6	87.8	73.3
8. การแก้ไขปัญหาปากท้องของประชาชน	100.0	100.0	100.0	100.0	100.0	100.0
• เข้าร่วม/ใช้บริการ	48.9	57.4	47.3	47.1	49.1	45.6
• ไม่ได้เข้าร่วม/ไม่ได้ใช้บริการ	51.1	42.6	52.7	52.9	50.9	54.4
9. การช่วยเหลือเกษตรกรที่ประสบปัญหาราคาผลผลิตตกต่ำ	100.0	100.0	100.0	100.0	100.0	100.0
• เข้าร่วม/ใช้บริการ	31.3	5.8	17.9	33.5	52.4	42.6
• ไม่ได้เข้าร่วม/ไม่ได้ใช้บริการ	68.7	94.2	82.1	66.5	47.6	57.4
10. การดูแลราคาผลผลิตทางการเกษตรที่สำคัญ	100.0	100.0	100.0	100.0	100.0	100.0
• เข้าร่วม/ใช้บริการ	24.3	3.8	14.1	26.0	38.8	37.1
• ไม่ได้เข้าร่วม/ไม่ได้ใช้บริการ	75.7	96.2	85.9	74.0	61.2	62.9
11. การส่งเสริมวิสาหกิจขนาดกลาง และขนาดย่อม (SMEs)	100.0	100.0	100.0	100.0	100.0	100.0
• เข้าร่วม/ใช้บริการ	7.0	3.5	5.3	9.1	9.6	6.7
• ไม่ได้เข้าร่วม/ไม่ได้ใช้บริการ	93.0	96.5	94.7	90.9	90.4	93.3
12. การส่งเสริมคุณภาพชีวิตของประชาชน	100.0	100.0	100.0	100.0	100.0	100.0
• เข้าร่วม/ใช้บริการ	14.1	9.9	17.3	14.9	11.5	15.5
• ไม่ได้เข้าร่วม/ไม่ได้ใช้บริการ	85.9	90.1	82.7	85.1	88.5	84.5
13. การพัฒนาโครงสร้างพื้นฐานในการให้บริการสาธารณะ ^{1/}						
• เข้าร่วม/ใช้บริการ						
• ไม่ได้เข้าร่วม/ไม่ได้ใช้บริการ						
14. การเพิ่มประสิทธิภาพการใช้พลังงานและพลังงานทดแทน	100.0	100.0	100.0	100.0	100.0	100.0
• เข้าร่วม/ใช้บริการ	14.3	11.8	14.0	14.4	16.3	13.2
• ไม่ได้เข้าร่วม/ไม่ได้ใช้บริการ	85.7	88.2	86.0	85.6	83.7	86.8

ตาราง 5 ร้อยละของประชาชน จำแนกตามการเข้าร่วมกิจกรรม/ใช้บริการเกี่ยวกับการบริหารงานที่สำคัญๆ ของรัฐบาล และภาค (ต่อ)

การเข้าร่วมกิจกรรม/ใช้บริการเกี่ยวกับการบริหารงานที่สำคัญๆ ของรัฐบาล	ทั่วประเทศ	กทม.	ภาค			
			กลาง	เหนือ	ตะวันออกเฉียงเหนือ	ใต้
15. การบริหารจัดการและกำหนดราคาเชื้อเพลิง	100.0	100.0	100.0	100.0	100.0	100.0
• เข้าร่วม/ใช้บริการ	54.6	64.5	54.0	55.5	49.9	53.6
• ไม่ได้เข้าร่วม/ไม่ได้ใช้บริการ	45.4	35.5	46.0	44.5	50.1	46.4
16. การรักษาทรัพยากรธรรมชาติ	100.0	100.0	100.0	100.0	100.0	100.0
• เข้าร่วม/ใช้บริการ	11.7	4.1	10.0	17.1	12.3	15.4
• ไม่ได้เข้าร่วม/ไม่ได้ใช้บริการ	88.3	95.9	90.0	82.9	87.7	84.6
17. การบริหารจัดการทรัพยากรน้ำ	100.0	100.0	100.0	100.0	100.0	100.0
• เข้าร่วม/ใช้บริการ	17.7	7.1	19.7	20.3	19.5	17.4
• ไม่ได้เข้าร่วม/ไม่ได้ใช้บริการ	82.3	92.9	80.3	79.7	80.5	82.6
18. การสร้างความปรองดอง และคืนความสุขให้กับคนในชาติ	100.0	100.0	100.0	100.0	100.0	100.0
• เข้าร่วม/ใช้บริการ	29.9	23.5	27.6	29.9	33.6	34.7
• ไม่ได้เข้าร่วม/ไม่ได้ใช้บริการ	70.1	76.5	72.4	70.1	66.4	65.3
19. การจัดตั้งกองทุนยุติธรรม	100.0	100.0	100.0	100.0	100.0	100.0
• เข้าร่วม/ใช้บริการ	5.0	4.4	4.7	7.1	3.3	6.9
• ไม่ได้เข้าร่วม/ไม่ได้ใช้บริการ	95.0	95.6	95.3	92.9	96.7	93.1
20. การรับฟังความคิดเห็นของประชาชนเกี่ยวกับการยกย่องรัฐธรรมนูญ	100.0	100.0	100.0	100.0	100.0	100.0
• เข้าร่วม/ใช้บริการ	9.6	5.8	8.7	10.6	11.3	10.9
• ไม่ได้เข้าร่วม/ไม่ได้ใช้บริการ	90.4	94.2	91.3	89.4	88.7	89.1

หมายเหตุ : 1/ ไม่ได้สอบถามการเข้าร่วมกิจกรรม/ใช้บริการ

3.1.5 ความพึงพอใจต่อผลการดำเนินงานของรัฐบาล

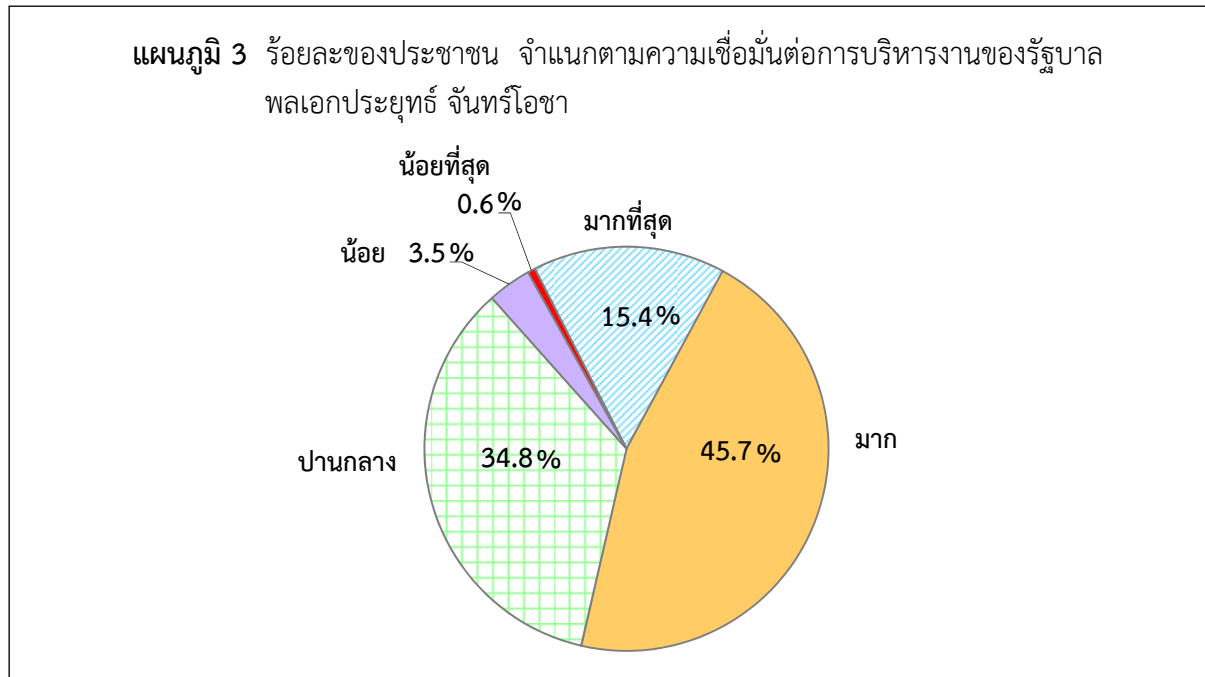
จากผลการสำรวจเกี่ยวกับความพึงพอใจต่อผลการดำเนินงานของรัฐบาล พบว่า ประชาชนโดยรวมทั่วประเทศพึงพอใจต่อผลการดำเนินงาน ในระดับปานกลางถึงมากที่สุด ร้อยละ 96.2 (มากที่สุด ร้อยละ 13.4 มาก ร้อยละ 46.5 ปานกลาง ร้อยละ 36.3) น้อย ร้อยละ 3.3 และน้อยที่สุด ร้อยละ 0.5

เมื่อพิจารณาเป็นรายภาค ประชาชนส่วนใหญ่ในทุกภาค ระบุว่า พึงพอใจต่อผลการดำเนินงาน ในระดับปานกลางถึงมากที่สุด โดยภาคกลาง ร้อยละ 98.1 รองลงมาเป็นภาคเหนือ ร้อยละ 96.9 ภาคตะวันออกเฉียงเหนือ และภาคใต้ ร้อยละ 96.3 ในสัดส่วนเท่ากัน และกรุงเทพมหานคร ร้อยละ 91.2

ตาราง 6 ร้อยละของประชาชน จำแนกตามความพึงพอใจต่อผลการดำเนินงานของรัฐบาลในการบริหารประเทศครบ 4 เดือน และภาค

ความพึงพอใจต่อผลการดำเนินงานของรัฐบาล ครบ 4 เดือน	ทั่วประเทศ	กทม.	ภาค			
			กลาง	เหนือ	ตะวันออกเฉียงเหนือ	ใต้
รวม	100.0	100.0	100.0	100.0	100.0	100.0
➢ มากที่สุด	13.4	9.6	14.7	18.6	10.4	13.7
➢ มาก	46.5	40.1	47.9	48.7	47.8	44.7
➢ ปานกลาง	36.3	41.5	35.5	29.6	38.1	37.9
➢ น้อย	3.3	7.4	1.8	2.2	3.6	2.8
➢ น้อยที่สุด	0.5	1.4	0.1	0.9	0.1	0.9

3.1.6 ความเชื่อมั่นต่อการบริหารงานของรัฐบาล



เมื่อสอบถามประชาชนเกี่ยวกับความเชื่อมั่นต่อการบริหารงานของรัฐบาลพลเอกประยุทธ์ จันทร์โอชา พบว่า ประชาชนโดยรวมทั่วประเทศเชื่อมั่นต่อการบริหารงาน ในระดับปานกลางถึงมากที่สุด ร้อยละ 95.9 (มากที่สุด ร้อยละ 15.4 มาก ร้อยละ 45.7 ปานกลาง ร้อยละ 34.8) น้อย ร้อยละ 3.5 และน้อยที่สุด ร้อยละ 0.6

เมื่อพิจารณาเป็นรายภาค ประชาชนส่วนใหญ่ในทุกภาค ระบุว่า เชื่อมั่นต่อการบริหารงาน ในระดับปานกลางถึงมากที่สุด โดยภาคกลาง ร้อยละ 97.6 รองลงมาเป็นภาคตะวันออกเฉียงเหนือ ร้อยละ 96.3 ภาคใต้ ร้อยละ 96.2 ภาคเหนือ ร้อยละ 95.3 และกรุงเทพมหานคร ร้อยละ 91.9

ตาราง 7 ร้อยละของประชาชน จำแนกตามความเชื่อมั่นต่อการบริหารงานของรัฐบาลพลเอกประยุทธ์ จันทร์โอชา และภาค

ความเชื่อมั่นต่อ การบริหารงานของรัฐบาล	ทั่วประเทศ	กทม.	ภาค			
			กลาง	เหนือ	ตะวันออกเฉียงเหนือ	ใต้
รวม	100.0	100.0	100.0	100.0	100.0	100.0
➢ มากที่สุด	15.4	14.6	15.8	20.4	11.2	17.2
➢ มาก	45.7	37.6	49.1	47.1	45.0	46.3
➢ ปานกลาง	34.8	39.7	32.7	27.8	40.1	32.7
➢ น้อย	3.5	6.9	2.2	3.6	3.6	2.8
➢ น้อยที่สุด	0.6	1.2	0.2	1.1	0.1	1.0

3.1.7 ข้อเสนอแนะต่อการบริหารงานของรัฐบาล

จากผลสำรวจ พบว่า มีประชาชน ร้อยละ 35.0 แสดงความคิดเห็นโดยให้ข้อเสนอแนะต่อการบริหารงานของรัฐบาล ดังนี้ ให้บริหารงานต่อไป/ทำดีแล้ว/บริหารงานรวดเร็ว จริงใจ คำนึงถึงความต้องการของประชาชนเป็นหลัก ให้ความเป็นธรรมแก่ทุกฝ่าย/ลงพื้นที่เพื่อทราบปัญหา/รับฟังความคิดเห็นของประชาชน/ศึกษาสาเหตุและแก้ไขปัญหาให้ตรงประเด็น/ปฏิบัติตามนโยบายอย่างเคร่งครัดและจริงจัง (ร้อยละ 34.5) ต้องการให้แก้ไขปัญหาสินค้าราคาแพง/ควบคุมราคาสินค้าอุปโภค บริโภค/ราคาปุ๋ยเคมี /แก้ไขปัญหาค่าครองชีพ/ปรับลดราคาแก๊สหุงต้ม/ปรับลดค่า Ft (ไฟฟ้า)ให้ต่ำลง /เพิ่มเบี้ยยังชีพผู้สูงอายุตั้งแต่ 60 ปีขึ้นไปเป็น 1,000 บาท/เพิ่มค่าแรง/ขึ้นเงินเดือนลูกจ้างของรัฐบาล/ปรับเพิ่มเงินให้พนักงานรัฐวิสาหกิจ (ร้อยละ 30.6) แก้ไขปัญหาราคาสินค้าทางการเกษตรตกต่ำ เช่น ยางพารา ข้าว ข้าวโพด อ้อย มันสำปะหลัง/ต้องการให้ช่วยเหลือราคาข้าวขึ้นต่ำ 8,000 บาทต่อตัน (ร้อยละ 25.6) แก้ไขปัญหายาเสพติด (ร้อยละ 15.2) แก้ไขปัญหาทุจริต คอร์รัปชันของนักการเมืองและข้าราชการ/ดำเนินคดีกับนักการเมืองที่โกงกินอย่างเด็ดขาด/ตัดสิทธินักการเมืองที่ทุจริตห้ามลงเลือกตั้ง (ร้อยละ 15.1) ให้กระตุ้นเศรษฐกิจ (ร้อยละ 9.9) แก้ไขปัญหาว่างงาน/จบปริญญาตรีแล้วไม่มีงานทำ/หาอาชีพให้คนในชุมชน (ร้อยละ 1.6) อื่นๆ เช่น ปฏิรูปที่ดิน จัดสรรที่ดินสำหรับทำกิน เป็นต้น (ร้อยละ 1.5)

ตาราง 8 ร้อยละของประชาชน จำแนกตามข้อคิดเห็น/ข้อเสนอแนะต่อการบริหารงานรัฐบาล

ข้อคิดเห็น/ข้อเสนอแนะต่อการบริหารงานรัฐบาล	ร้อยละ
รวม	100.0
➤ ไม่แสดงความคิดเห็น	65.0
➤ แสดงความคิดเห็น ในเรื่อง ^{1/}	35.0
<ul style="list-style-type: none"> ● ให้บริหารงานต่อไป/ทำดีแล้ว/บริหารงานรวดเร็ว จริงใจ คำนึงถึงความต้องการของประชาชนเป็นหลัก ให้ความสำคัญเป็นธรรมแก่ทุกฝ่าย/ลงพื้นที่เพื่อทราบปัญหา/รับฟังความคิดเห็นของประชาชน./ศึกษาสาเหตุและแก้ไขปัญหาให้ตรงประเด็น/ปฏิบัติตามนโยบายอย่างเคร่งครัด และจริงจัง ● ต้องการให้แก้ไขปัญหาสินค้าราคาแพง/ควบคุมราคาสินค้าอุปโภค บริโภค/ราคาปุ๋ยเคมี/แก้ไขปัญหาค่าครองชีพ/ปรับลดราคาแก๊สหุงต้ม ● แก้ไขปัญหาราคาสินค้าทางการเกษตรตกต่ำ เช่น ยางพารา ข้าว ข้าวโพด อ้อย มันสำปะหลัง/ ต้องการให้ช่วยเหลือราคาข้าวขึ้นต่ำ 8,000 บาทต่อตัน ● แก้ไขปัญหายาเสพติด ● แก้ไขปัญหาทุจริต คอร์รัปชันของนักการเมืองและข้าราชการ/ดำเนินคดีกับนักการเมืองที่โกงกินอย่างเด็ดขาด/ตัดสิทธินักการเมืองที่ทุจริตห้ามลงเลือกตั้ง ● ให้กระตุ้นเศรษฐกิจ ● แก้ไขปัญหาว่างงาน/จบปริญญาตรีแล้วไม่มีงานทำ/หาอาชีพให้คนในชุมชน ● อื่นๆ เช่น ปฏิรูปที่ดิน จัดสรรที่ดินสำหรับทำกิน เป็นต้น 	<p>34.5</p> <p>30.6</p> <p>25.6</p> <p>15.2</p> <p>15.1</p> <p>9.9</p> <p>1.6</p> <p>1.5</p>

หมายเหตุ : 1/ ตอบได้มากกว่า 1 คำตอบ

3.2 ความคิดเห็นต่อแนวทางการปฏิรูปประเทศไทย

3.2.1 การรับรู้ข้อมูลข่าวสารและแหล่งที่ทราบเกี่ยวกับการปฏิรูปประเทศไทย

จากผลการสำรวจการรับรู้ข้อมูลข่าวสาร เกี่ยวกับการปฏิรูปประเทศไทย มีประชาชน ร้อยละ 92.2 ที่ระบุว่าทราบ และร้อยละ 7.8 ไม่ทราบ สำหรับประชาชนที่ตอบว่า ทราบ ได้ระบุแหล่งที่ทราบมากที่สุดจากทางโทรทัศน์ ร้อยละ 98.5 รองลงมาหนังสือพิมพ์/เอกสาร/สิ่งพิมพ์ ร้อยละ 32.8 การบอกเล่าของคนในหมู่บ้าน ร้อยละ 24.4 วิทยุ/วิทยุชุมชน ร้อยละ 20.4 สื่ออินเทอร์เน็ต ร้อยละ 19.6 การปฏิบัติงานของเจ้าหน้าที่รัฐในหมู่บ้าน/ชุมชน ผู้นำชุมชน/แกนนำชุมชน ร้อยละ 16.6 คนในครอบครัว ร้อยละ 16.3 การประชาสัมพันธ์ของเจ้าหน้าที่รัฐ ร้อยละ 15.6 หอกระจายข่าว/เสียงตามสาย ร้อยละ 12.3 และป้ายประชาสัมพันธ์ในหมู่บ้าน/ชุมชน ร้อยละ 7.5

สำหรับผู้ที่ได้รับรู้ข้อมูลข่าวสาร เกี่ยวกับการปฏิรูปประเทศไทย จากทางโทรทัศน์ พบว่า มีประชาชน ร้อยละ 44.7 ติดตามรับชม 1-3 วัน/สัปดาห์ ในสัดส่วนสูงสุด และผู้ที่รับรู้ข้อมูลข่าวสารจากทางวิทยุ/วิทยุชุมชน พบว่า มีประชาชนร้อยละ 44.0 ติดตามรับชม 1-3 วัน/สัปดาห์ ในสัดส่วนสูงสุด เช่นเดียวกัน

เมื่อพิจารณาเป็นรายภาค พบว่า ประชาชนส่วนใหญ่เกือบทุกภาค ระบุว่าทราบ เรื่องการรับรู้ข้อมูลข่าวสาร เกี่ยวกับการปฏิรูปประเทศไทย ร้อยละ 90 ขึ้นไป สำหรับประชาชนที่ตอบว่า ทราบ ได้ระบุแหล่งที่ทราบมากที่สุดจากทางโทรทัศน์ ในสัดส่วนสูงสุด โดยภาคเหนือ ร้อยละ 99.4 รองลงมาเป็น ภาคใต้ ร้อยละ 98.9 กรุงเทพมหานคร ร้อยละ 98.5 ภาคกลาง ร้อยละ 98.2 และภาคตะวันออกเฉียงเหนือ ร้อยละ 97.9

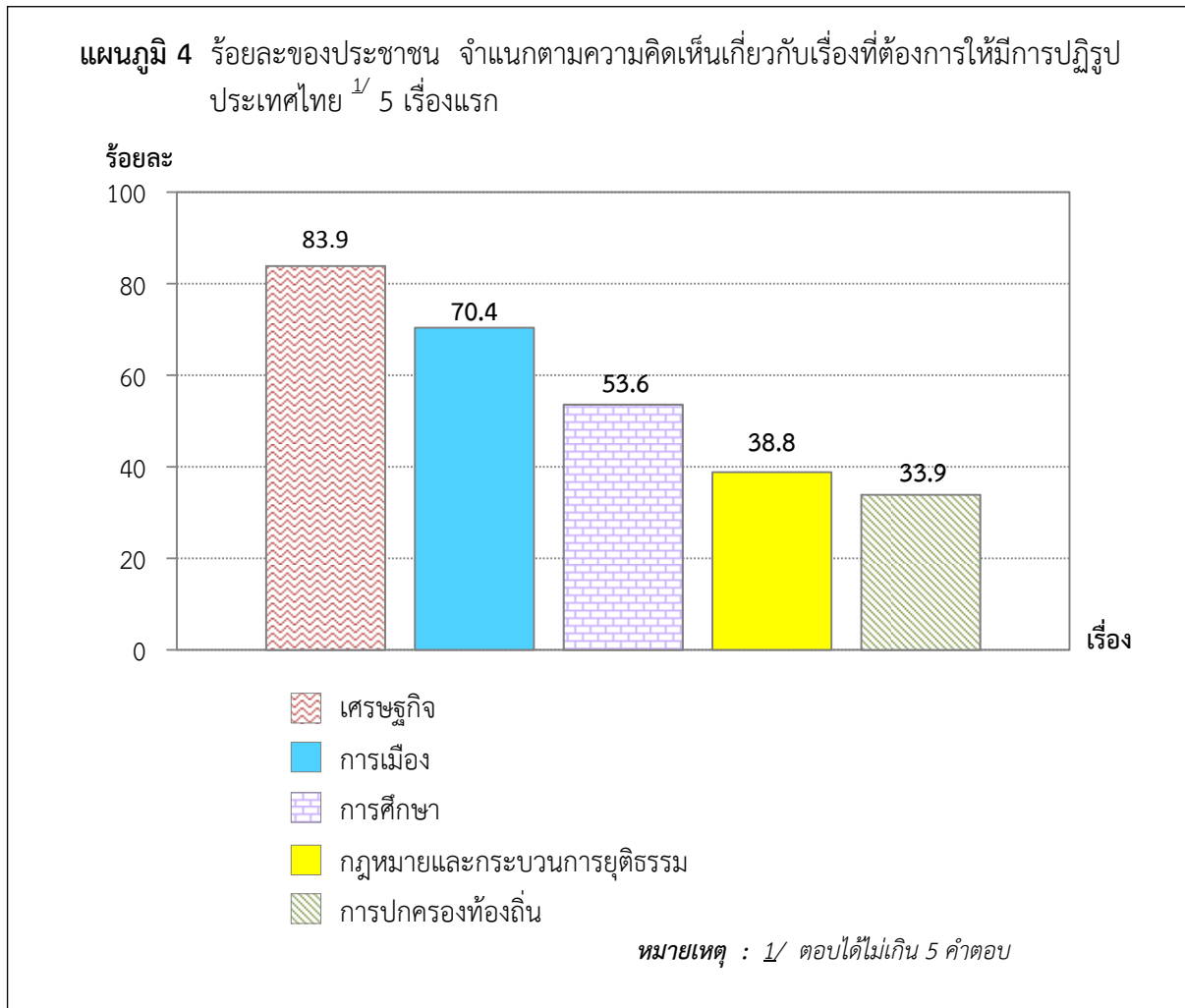
สำหรับผู้ที่ได้รับรู้ข้อมูลข่าวสาร เกี่ยวกับการปฏิรูปประเทศไทย จากทางโทรทัศน์ พบว่า ประชาชนส่วนใหญ่เกือบทุกภาค ร้อยละ 43 ขึ้นไป ติดตามรับชม 1-3 วัน/สัปดาห์ ในสัดส่วนสูงสุด และผู้ที่รับรู้ข้อมูลข่าวสารจากทางวิทยุ/วิทยุชุมชน พบว่า มีประชาชนร้อยละ 34 ขึ้นไป ติดตามรับชม 1-3 วัน/สัปดาห์ ในสัดส่วนสูงสุด เช่นเดียวกัน

ตาราง 9 ร้อยละของประชาชน จำแนกตามการทราบเกี่ยวกับการปฏิรูปประเทศไทย แหล่งที่ทราบ และภาค

การทราบเกี่ยวกับการปฏิรูปประเทศไทย และแหล่งที่ทราบ	ทั่วประเทศ	กทม.	ภาค			
			กลาง	เหนือ	ตะวันออก เฉียงเหนือ	ใต้
รวม	100.0	100.0	100.0	100.0	100.0	100.0
➤ ไม่ทราบ	7.8	6.0	9.5	6.8	8.6	5.5
➤ ทราบ	92.2	94.0	90.5	93.2	91.4	94.5
<u>กลุ่มที่ทราบ ระบุแหล่งที่ทราบ คือ ^{1/}</u>						
• โทรทัศน์	98.5	98.5	98.2	99.4	97.9	98.9
<u>ระบุความถี่ในการติดตามรับชม ดังนี้</u>	100.0	100.0	100.0	100.0	100.0	100.0
• ทุกวัน	22.9	22.0	24.8	21.7	22.8	21.4
• 4-6 วัน/สัปดาห์	27.3	28.0	24.5	30.6	26.1	30.9
• 1-3 วัน/สัปดาห์	44.7	44.3	44.5	43.8	46.4	43.3
• เสาร์-อาทิตย์	5.1	5.7	6.2	3.9	4.7	4.4
• หนังสือพิมพ์/เอกสาร/สิ่งพิมพ์	32.8	44.1	41.8	27.9	22.2	28.8
• การบอกเล่าของคนในหมู่บ้าน	24.4	16.8	23.5	23.5	27.6	29.2
• วิทยุ/วิทยุชุมชน	20.4	21.0	19.7	23.7	20.2	17.4
<u>ระบุความถี่ในการติดตามรับฟัง ดังนี้</u>	100.0	100.0	100.0	100.0	100.0	100.0
• ทุกวัน	24.3	20.1	28.8	19.2	27.1	21.1
• 4-6 วัน/สัปดาห์	21.8	13.0	20.1	21.5	29.2	20.3
• 1-3 วัน/สัปดาห์	44.0	52.6	42.5	47.7	34.7	51.6
• เสาร์-อาทิตย์	9.9	14.3	8.6	11.6	9.0	7.0
• สื่ออินเทอร์เน็ต	19.6	22.9	19.3	20.2	14.0	27.1
• การปฏิบัติงานของเจ้าหน้าที่รัฐใน	16.6	2.7	14.2	18.3	26.4	14.8
• คนในครอบครัว	16.3	18.1	19.7	9.8	11.5	24.8
• การประชาสัมพันธ์ของเจ้าหน้าที่รัฐ	15.6	9.5	12.6	18.3	20.3	15.9
• หอกระจายข่าว/เสียงตามสาย	12.3	1.8	10.6	18.8	17.7	7.6
• ป้ายประชาสัมพันธ์ในหมู่บ้าน/ชุมชน	7.5	3.4	6.9	11.1	7.2	9.4

หมายเหตุ : 1/ ตอบได้มากกว่า 1 คำตอบ

3.2.2 เรื่องที่ประชาชนต้องการให้มีการปฏิรูปประเทศไทย



จากการสอบถามประชาชนเกี่ยวกับความต้องการให้มีการปฏิรูปประเทศไทย ประชาชนส่วนใหญ่ ร้อยละ 83.9 ระบุว่า ต้องการให้มีการปฏิรูปในเรื่อง เศรษฐกิจ รองลงมา การเมือง ร้อยละ 70.4 การศึกษา ร้อยละ 53.6 กฎหมายและกระบวนการยุติธรรม ร้อยละ 38.8 การปกครองท้องถิ่น ร้อยละ 33.9 พลังงาน ร้อยละ 28.2 การบริหารราชการแผ่นดิน ร้อยละ 26.2 สังคม ร้อยละ 24.6 สาธารณสุขและสิ่งแวดล้อม ร้อยละ 22.9 และสื่อสารมวลชน ร้อยละ 4.2

เมื่อพิจารณาเป็นรายภาค พบว่า ประชาชนส่วนใหญ่ในทุกภาค ต้องการให้มีการปฏิรูปประเทศไทย ในเรื่องเศรษฐกิจ ในสัดส่วนค่อนข้างสูง โดยภาคใต้ ร้อยละ 89.2 ภาคกลาง ร้อยละ 84.7 ภาคตะวันออกเฉียงเหนือ ร้อยละ 83.3 กรุงเทพมหานคร ร้อยละ 82.9 และภาคเหนือ ร้อยละ 80.3

ตาราง 10 ร้อยละของประชาชน จำแนกตามความคิดเห็นเกี่ยวกับเรื่องที่ต้องการให้มีการปฏิรูปประเทศไทย และภาค

เรื่องที่ต้องการ ให้ปฏิรูปประเทศไทย ^{1/}	ทั่วประเทศ	กทม.	ภาค			
			กลาง	เหนือ	ตะวันออก เฉียงเหนือ	ใต้
• เศรษฐกิจ	83.9	82.9	84.7	80.3	83.3	89.2
• การเมือง	70.4	66.4	70.0	75.3	70.9	67.9
• การศึกษา	53.6	50.8	50.9	57.4	54.2	56.4
• กฎหมายและกระบวนการยุติธรรม	38.8	38.7	39.4	35.5	36.5	46.3
• การปกครองท้องถิ่น	33.9	11.5	35.9	39.1	36.5	40.9
• พลังงาน	28.2	32.4	27.3	32.2	26.0	25.3
• การบริหารราชการแผ่นดิน	26.2	22.8	24.0	33.2	25.4	27.2
• สังคม	24.6	30.4	23.3	21.9	24.2	25.3
• สาธารณสุขและสิ่งแวดล้อม	22.9	24.6	20.9	25.9	22.8	21.9
• สื่อสารมวลชน	4.2	7.4	3.8	3.2	3.7	3.6

หมายเหตุ : 1/ ตอบได้ไม่เกิน 5 คำตอบ

3.2.3 ความต้องการที่จะเข้ามามีส่วนร่วมในการปฏิรูปประเทศไทย

จากผลการสำรวจความต้องการที่จะเข้ามามีส่วนร่วมในการปฏิรูปประเทศไทย มีประชาชน ร้อยละ 74.0 ที่ระบุว่าต้องการมีส่วนร่วม และร้อยละ 26.0 ไม่ต้องการมีส่วนร่วม

สำหรับประชาชนที่ต้องการมีส่วนร่วมในการปฏิรูปประเทศไทย ได้ระบุช่องทาง/วิธีการเข้ามามีส่วนร่วมมากที่สุด คือ ประชาชนติ ร้อยละ 30.5 รองลงมาจัดประชุมสัมมนา/เวทีเสวนา ร้อยละ 25.6 และกล่องรับความคิดเห็นที่วางไว้ที่ประชณีย์ ร้อยละ 16.0

ส่วนประชาชนที่ไม่ต้องการมีส่วนร่วม ได้ระบุเหตุผลที่ไม่ต้องการมีส่วนร่วม คือ การศึกษาน้อย/ความรู้น้อย/ไม่มีความรู้ความเข้าใจเรื่องการปฏิรูป/ไม่มีความรู้เรื่องการเมือง/ไม่มีความรู้ด้านกฎหมาย/ไม่มีความชำนาญ/ไม่มีประสบการณ์ ร้อยละ 36.2 มีสัดส่วนสูงสุด รองลงมา คือ ไม่มีเวลา/ต้องทำงานหาเลี้ยงชีพ ร้อยละ 30.6 และขอเป็นกลาง/ต้องการอยู่เฉยๆ/ไม่สนใจ/ไม่มีความหมาย/ไม่เป็นผล/เป็นเสี่ยงส่วนน้อย/แก้ไขแล้วก็กลับมาเป็นเหมือนเดิม/ชนชั้นรากหญ้าไม่มีบทบาท/เสนอไปแล้วก็ไม่ได้ใช้ประโยชน์/ไม่เชื่อมั่นว่าจะปฏิรูปได้จริง ร้อยละ 9.6

เมื่อพิจารณาเป็นรายภาค พบว่า ประชาชนส่วนใหญ่เกือบทุกภาค ระบุว่า ต้องการที่จะเข้ามามีส่วนร่วมในการปฏิรูป ในสัดส่วนสูงสุด โดยภาคตะวันออกเฉียงเหนือ ร้อยละ 82.8 ภาคใต้ ร้อยละ 79.4 ภาคกลาง ร้อยละ 70.1 ภาคเหนือ ร้อยละ 70.0 และ กรุงเทพมหานคร ร้อยละ 65.1

สำหรับประชาชนที่ต้องการมีส่วนร่วม พบว่า ประชาชนส่วนใหญ่เกือบทุกภาค ได้ระบุช่องทาง/วิธีการเข้ามามีส่วนร่วม มากที่สุด คือ ประชามติ โดยภาคตะวันออกเฉียงเหนือ ร้อยละ 34.2 กรุงเทพมหานคร ร้อยละ 33.5 ภาคกลาง ร้อยละ 29.6 และภาคเหนือ ร้อยละ 28.2 ยกเว้น ประชาชนภาคใต้ได้ระบุช่องทาง/วิธีการเข้ามามีส่วนร่วม คือ จัดประชุมสัมมนา/เวทีเสวนา ร้อยละ 31.3 ในสัดส่วนสูงสุด

ตาราง 11 ร้อยละของประชาชน จำแนกตามการมีส่วนร่วมในการปฏิรูปประเทศไทย และภาค

การมีส่วนร่วม ในการปฏิรูปประเทศไทย	ทั่วประเทศ	กทม.	ภาค			
			กลาง	เหนือ	ตะวันออก เฉียงเหนือ	ใต้
รวม	100.0	100.0	100.0	100.0	100.0	100.0
➤ ต้องการมีส่วนร่วม	74.0	65.1	70.1	70.0	82.8	79.4
➤ ไม่ต้องการมีส่วนร่วม	26.0	34.9	29.9	30.0	17.2	20.6
<u>กลุ่มที่ต้องการมีส่วนร่วม ระบุช่องทาง/ วิธีการเข้ามามีส่วนร่วม คือ</u>	100.0	100.0	100.0	100.0	100.0	100.0
• ประชามติ	30.5	33.5	29.6	28.2	34.2	24.7
• จัดประชุมสัมมนา/เวทีเสวนา	25.6	12.4	22.5	24.7	31.6	31.3
• กล่องรับความคิดเห็นที่วางไว้ที่ ไปรษณีย์	16.0	15.6	17.4	18.9	12.7	17.1
• แสดงความคิดเห็นผ่านช่องทาง เว็บไซต์/ mail	12.8	17.7	14.4	11.0	9.8	13.6
• สายด่วน 1743	7.7	10.0	9.9	7.3	5.7	5.7
• ตู้ ปณ. 999 ปณฝ.รัฐสภา	3.2	3.3	2.4	4.6	2.8	3.7
• สายตรงรัฐสภาโทร 02-244-1881	2.9	5.9	2.9	3.8	1.7	1.8
• เสนอด้วยตนเองที่รัฐสภา	1.3	1.6	0.9	1.5	1.5	2.1
<u>กลุ่มที่ไม่ต้องการมีส่วนร่วม ระบุเหตุผล ที่ไม่ต้องการมีส่วนร่วม คือ</u>	100.0	100.0	100.0	100.0	100.0	100.0
• การศึกษาน้อย/ความรู้น้อย/ ไม่มีความรู้ความเข้าใจเรื่องการ ปฏิรูป/ไม่มีความรู้เรื่องการเมือง/ ไม่มีความรู้ด้านกฎหมาย/ไม่มี ความชำนาญ/ไม่มีประสบการณ์	36.2	26.5	32.3	43.6	45.5	36.6
• ไม่มีเวลา/ต้องทำงานหาเลี้ยงชีพ	30.6	41.9	30.0	26.1	26.1	28.6

ตาราง 11 ร้อยละของประชาชน จำแนกตามการมีส่วนร่วมในการปฏิรูปประเทศไทย และภาค (ต่อ)

การมีส่วนร่วม ในการปฏิรูปประเทศไทย	ทั่วประเทศ	กทม.	ภาค			
			กลาง	เหนือ	ตะวันออกเฉียงเหนือ	ใต้
<ul style="list-style-type: none"> • ขอเป็นกลาง/ต้องการอยู่เฉยๆ/ไม่สนใจ/ไม่มีความหมาย/ไม่เป็นผล/เป็นเสียงส่วนน้อย/แก้ไขแล้วก็กลับมาเป็นเหมือนเดิม/ชนชั้นรากหญ้าไม่มีบทบาท/เสนอไปแล้วก็ไม่ได้ใช้ประโยชน์/ไม่เชื่อมั่นว่าจะปฏิรูปได้จริง 	9.6	11.8	12.0	5.6	6.7	10.6
<ul style="list-style-type: none"> • สูงอายุ/สุขภาพไม่ดี/พิการ/ไม่สะดวกในการเดินทาง 	7.2	4.4	7.7	9.4	7.5	5.6
<ul style="list-style-type: none"> • ไม่อยากยุ่งเกี่ยวกับการเมือง/เบื่อการเมือง 	5.9	6.2	4.7	5.6	6.0	9.3
<ul style="list-style-type: none"> • ดื้ออยู่แล้ว/ทำดีแล้ว/เชื่อมั่นรัฐบาล/เป็นกำลังใจให้รัฐบาล 	4.6	4.0	6.0	4.7	3.0	3.7
<ul style="list-style-type: none"> • มีเจ้าหน้าที่ที่เกี่ยวข้องเข้ามามีส่วนร่วมอยู่แล้ว/ให้เป็นหน้าที่ของรัฐบาล/ให้คนรุ่นใหม่ ผู้ที่มีความรู้ความสามารถเข้ามามีส่วนร่วมในการปฏิรูป 	4.1	4.8	2.6	5.0	4.5	5.0
<ul style="list-style-type: none"> • ไม่ระบุเหตุผล 	1.8	0.4	4.7	-	0.7	0.6

ตารางสถิติ

สารบัญญัตราสารสถิติ

	หน้า	
ตาราง 1	ร้อยละของประชาชนที่ตอบสัมภาษณ์ จำแนกตามลักษณะทางประชากร/สังคม และภาค	29
ตาราง 2	ร้อยละของประชาชน จำแนกตามการรับชม/รับฟัง รายการคืนความสุขให้คนในชาติ และลักษณะทางประชากร/สังคม	31
ตาราง 3	ร้อยละของประชาชน จำแนกตามการรับชม/รับฟัง รายการเดินหน้าประเทศไทย และลักษณะทางประชากร/สังคม	33
ตาราง 4	ร้อยละของประชาชน จำแนกตามการรับทราบเกี่ยวกับการบริหารงานที่สำคัญของรัฐบาลในเรื่องการรักษาความมั่นคงของรัฐ และลักษณะทางประชากร/สังคม	35
ตาราง 5	ร้อยละของประชาชน จำแนกตามการรับทราบเกี่ยวกับการบริหารงานที่สำคัญของรัฐบาลในเรื่องการจัดตั้งศูนย์ดำรงธรรมในทุกจังหวัดและทุกอำเภอ และลักษณะทางประชากร/สังคม	37
ตาราง 6	ร้อยละของประชาชน จำแนกตามการรับทราบเกี่ยวกับการบริหารงานที่สำคัญของรัฐบาลในเรื่องการจัดตั้งศูนย์จดทะเบียนแรงงานต่างด้าวแบบเบ็ดเสร็จ และลักษณะทางประชากร/สังคม	39
ตาราง 7	ร้อยละของประชาชน จำแนกตามการรับทราบเกี่ยวกับการบริหารงานที่สำคัญของรัฐบาลในเรื่องการป้องกันและปราบปรามการทุจริตแห่งชาติ และลักษณะทางประชากร/สังคม	41
ตาราง 8	ร้อยละของประชาชน จำแนกตามการรับทราบเกี่ยวกับการบริหารงานที่สำคัญของรัฐบาลในเรื่องการปราบปราม และหยุดยั้งการแพร่ระบาดของยาเสพติด และลักษณะทางประชากร/สังคม	43
ตาราง 9	ร้อยละของประชาชน จำแนกตามการรับทราบเกี่ยวกับการบริหารงานที่สำคัญของรัฐบาลในเรื่องการดูแลความปลอดภัยให้กับประชาชน และลักษณะทางประชากร/สังคม	45
ตาราง 10	ร้อยละของประชาชน จำแนกตามการรับทราบเกี่ยวกับการบริหารงานที่สำคัญของรัฐบาลในเรื่องการจัดระเบียบรถบริการขนส่งสาธารณะหรือรถรับจ้าง และลักษณะทางประชากร/สังคม	47
ตาราง 11	ร้อยละของประชาชน จำแนกตามการรับทราบเกี่ยวกับการบริหารงานที่สำคัญของรัฐบาลในเรื่องการแก้ไขปัญหาปากท้องของประชาชน และลักษณะทางประชากร/สังคม	49
ตาราง 12	ร้อยละของประชาชน จำแนกตามการรับทราบเกี่ยวกับการบริหารงานที่สำคัญของรัฐบาลในเรื่องการช่วยเหลือเกษตรกรที่ประสบปัญหาาราคาผลผลิตตกต่ำ และลักษณะทางประชากร/สังคม	51
ตาราง 13	ร้อยละของประชาชน จำแนกตามการรับทราบเกี่ยวกับการบริหารงานที่สำคัญของรัฐบาลในเรื่องการดูแลราคาผลผลิตทางการเกษตรที่สำคัญและลักษณะทางประชากร เศรษฐกิจ และสังคม	53
ตาราง 14	ร้อยละของประชาชน จำแนกตามการรับทราบเกี่ยวกับการบริหารงานที่สำคัญของรัฐบาลในเรื่องการส่งเสริมวิสาหกิจขนาดกลาง และขนาดย่อม (SMEs) และลักษณะทางประชากร/สังคม	55

สารบัญตารางสถิติ (ต่อ)

		หน้า
ตาราง 15	ร้อยละของประชาชน จำแนกตามการรับทราบเกี่ยวกับการบริหารงานที่สำคัญของรัฐบาลในเรื่องการส่งเสริมคุณภาพชีวิตของประชาชน และลักษณะทางประชากร/สังคม	57
ตาราง 16	ร้อยละของประชาชน จำแนกตามการรับทราบเกี่ยวกับการบริหารงานที่สำคัญของรัฐบาลในเรื่องการพัฒนาโครงสร้างพื้นฐานในการให้บริการสาธารณสุข และลักษณะทางประชากร/สังคม	59
ตาราง 17	ร้อยละของประชาชน จำแนกตามการรับทราบเกี่ยวกับการบริหารงานที่สำคัญของรัฐบาลในเรื่องการเพิ่มประสิทธิภาพการใช้พลังงาน และพลังงานทดแทน และลักษณะทางประชากร/สังคม	61
ตาราง 18	ร้อยละของประชาชน จำแนกตามการรับทราบเกี่ยวกับการบริหารงานที่สำคัญของรัฐบาลในเรื่องการบริหารจัดการและกำหนดราคาเชื้อเพลิง และลักษณะทางประชากร/สังคม	63
ตาราง 19	ร้อยละของประชาชน จำแนกตามการรับทราบเกี่ยวกับการบริหารงานที่สำคัญของรัฐบาลในเรื่องการรักษาทรัพยากรธรรมชาติและลักษณะทางประชากร/สังคม	65
ตาราง 20	ร้อยละของประชาชน จำแนกตามการรับทราบเกี่ยวกับการบริหารงานที่สำคัญของรัฐบาลในเรื่องการบริหารจัดการทรัพยากรน้ำ และลักษณะทางประชากร/สังคม	67
ตาราง 21	ร้อยละของประชาชน จำแนกตามการรับทราบเกี่ยวกับการบริหารงานที่สำคัญของรัฐบาลในเรื่องการสร้างความปลอดภัย และคืนความสุขให้กับคนในชาติ และลักษณะทางประชากร/สังคม	69
ตาราง 22	ร้อยละของประชาชน จำแนกตามการรับทราบเกี่ยวกับการบริหารงานที่สำคัญของรัฐบาลในเรื่องการจัดตั้งกองทุนยุติธรรม และลักษณะทางประชากร/สังคม	71
ตาราง 23	ร้อยละของประชาชน จำแนกตามการรับทราบเกี่ยวกับการบริหารงานที่สำคัญของรัฐบาลในเรื่องการรับฟังความคิดเห็นของประชาชนเกี่ยวกับการยกย่องรัฐธรรมนูญ และลักษณะทางประชากร/สังคม	73
ตาราง 24	ร้อยละของประชาชน จำแนกตามความพึงพอใจต่อผลการดำเนินงานของรัฐบาลในการบริหารประเทศครบ 4 เดือน และลักษณะทางประชากร/สังคม	75
ตาราง 25	ร้อยละของประชาชน จำแนกตามความเชื่อมั่นต่อการบริหารงานของรัฐบาล พลเอกประยุทธ์ จันทร์โอชา และลักษณะทางประชากร/สังคม	77
ตาราง 26	ร้อยละของประชาชน จำแนกตามการทราบเกี่ยวกับการปฏิรูปประเทศไทย และลักษณะทางประชากร/สังคม	79
ตาราง 27	ร้อยละของประชาชน จำแนกตามการมีส่วนร่วมในการปฏิรูปประเทศไทย และลักษณะทางประชากร/สังคม	81

ตาราง 1 ร้อยละของประชาชนที่ตอบสัมภาษณ์ จำแนกตามลักษณะทางประชากร/สังคม และภาค

ลักษณะทางประชากร/สังคม	ทั่วประเทศ	ภาค				
		กรุงเทพมหานคร	กลาง (ยกเว้น กทม.)	เหนือ	ตะวันออก เฉียง เหนือ	ใต้
เพศ	100.0	100.0	100.0	100.0	100.0	100.0
• ชาย	48.1	48.5	47.9	46.9	49.4	47.6
• หญิง	51.9	51.5	52.1	53.1	50.6	52.4
อายุ	100.0	100.0	100.0	100.0	100.0	100.0
• 18-19 ปี	4.8	3.9	5.2	4.6	4.3	5.6
• 20-29 ปี	13.5	14.5	15.0	11.5	11.9	14.6
• 30-39 ปี	21.4	22.1	19.6	20.3	19.9	25.4
• 40-49 ปี	24.1	24.9	24.0	22.4	26.2	22.9
• 50-59 ปี	21.9	18.1	20.3	27.6	25.5	18.3
• 60 ปีขึ้นไป	14.3	16.5	15.9	13.6	12.2	13.2
ระดับการศึกษาสูงสุด	100.0	100.0	100.0	100.0	100.0	100.0
• ไม่เคยเรียน	1.9	1.0	1.0	5.3	0.6	1.9
• ประถมศึกษาและต่ำกว่า	35.7	24.7	38.2	40.9	45.2	29.5
• มัธยมศึกษาตอนต้น	15.3	16.0	17.2	12.3	15.1	15.9
• มัธยมศึกษาตอนปลาย	15.3	19.1	13.6	13.7	16.6	13.7
• ปวช.	7.2	10.1	9.1	4.9	4.2	7.7
• ปวส. / ปวท./ อนุปริญญา	7.9	7.2	7.4	7.9	6.9	10.0
• ปริญญาตรี	15.3	20.1	12.7	13.7	9.7	20.0
• ปริญญาโท หรือสูงกว่า	1.4	1.8	0.8	1.3	1.7	1.3

ตาราง 1 (ต่อ) ร้อยละของประชาชน จำแนกตามลักษณะทางประชากร/สังคม และภาค

ลักษณะทางประชากร/สังคม	ทั่วประเทศ	ภาค				
		กรุงเทพมหานคร	กลาง (ยกเว้น กทม.)	เหนือ	ตะวันออก เฉียง เหนือ	ใต้
สถานภาพการทำงาน	100.0	100.0	100.0	100.0	100.0	100.0
• ข้าราชการ พนักงาน ลูกจ้างของรัฐ/ พนักงานรัฐวิสาหกิจ	10.9	7.9	7.8	11.2	14.6	13.2
• พนักงาน/ลูกจ้างเอกชน	15.4	24.9	19.7	11.0	8.7	12.8
• ค้าขาย/ประกอบธุรกิจส่วนตัว	25.7	32.9	25.3	23.1	23.5	23.7
• เกษตรกร	19.5	1.2	14.1	27.4	31.2	23.6
• รับจ้างทั่วไป/กรรมกร	9.2	6.5	12.3	10.1	7.9	8.8
• นักเรียน/นักศึกษา	5.9	5.8	5.3	5.5	6.3	6.8
•ว่างงาน/ไม่มีงานทำ	1.6	1.9	2.6	1.5	1.0	1.2
• พ่อบ้าน/แม่บ้าน (อยู่บ้านเฉยๆ)	10.2	14.1	11.4	9.9	6.7	9.0
• ขับรถรับจ้าง (มอเตอร์ไซด์ รับจ้าง รถตุ้แท็กซี่ รถบรรทุก)	1.5	4.7	1.5	0.3	0.1	0.9
รายได้ของครัวเรือนเฉลี่ยต่อเดือน (รายได้ที่เป็นตัวเงินเฉลี่ยในรอบ 12 เดือน)	100.0	100.0	100.0	100.0	100.0	100.0
• ต่ำกว่า 3,501 บาท	4.2	0.3	4.5	6.3	6.4	3.7
• 3,501 – 10,000 บาท	25.9	5.3	22.2	36.2	41.0	24.1
• 10,001 – 15,000 บาท	25.3	18.6	25.5	27.8	27.4	27.3
• 15,001 – 30,000 บาท	27.8	39.9	28.4	21.5	17.3	31.8
• 30,001 – 50,000 บาท	12.9	26.5	13.2	6.7	6.3	11.9
• 50,001 – 100,000 บาท	3.1	7.7	4.2	1.3	1.3	1.2
• 100,001 – 300,000 บาท	0.6	1.7	1.0	0.1	0.3	-
• มากกว่า 300,000 บาท	0.2	-	1.0	0.1	-	-

ตาราง 2 ร้อยละของประชาชน จำแนกตามการรับชม/รับฟัง รายการคืนความสุขให้คนในชาติ และลักษณะทางประชากร/สังคม

ลักษณะทางประชากร/สังคม	รวม	การรับชม/รับฟังรายการคืนความสุขให้คนในชาติ		
		รับชม/รับฟัง ทุกครั้ง	รับชม/รับฟัง บางครั้ง	ไม่ได้รับชม/รับฟัง
เพศ	100.0	20.2	71.1	8.7
• ชาย	100.0	20.7	71.1	8.2
• หญิง	100.0	19.8	70.9	9.3
อายุ	100.0	20.2	71.1	8.7
• 18-19 ปี	100.0	5.7	79.0	15.3
• 20-29 ปี	100.0	13.6	74.3	12.1
• 30-39 ปี	100.0	14.3	77.7	8.0
• 40-49 ปี	100.0	19.0	74.7	6.3
• 50-59 ปี	100.0	27.6	64.7	7.7
• 60 ปีขึ้นไป	100.0	30.7	59.0	10.3
ระดับการศึกษาสูงสุด	100.0	20.2	71.1	8.7
• ไม่เคยเรียน	100.0	17.4	57.6	25.0
• ประถมศึกษาและต่ำกว่า	100.0	23.8	66.5	9.7
• มัธยมศึกษาตอนต้น	100.0	18.6	69.1	12.3
• มัธยมศึกษาตอนปลาย	100.0	19.7	74.0	6.3
• ปวช.	100.0	12.9	76.6	10.5
• ปวส. / ปวท./ อนุปริญญา	100.0	13.1	80.8	6.1
• ปริญญาตรี	100.0	20.2	75.6	4.2
• ปริญญาโท หรือสูงกว่า	100.0	29.7	68.9	1.4

ตาราง 2 (ต่อ) ร้อยละของประชาชน จำแนกตามการรับชม/รับฟัง รายการคืนความสุขให้คนในชาติ และลักษณะทางประชากร/สังคม

ลักษณะทางประชากร/สังคม	รวม	การรับชม/รับฟังรายการคืนความสุขให้คนในชาติ		
		รับชม/รับฟัง ทุกครั้ง	รับชม/รับฟัง บางครั้ง	ไม่ได้รับชม/รับฟัง
สถานภาพการทำงาน	100.0	20.2	71.1	8.7
• ข้าราชการ พนักงาน ลูกจ้างของรัฐ/ พนักงานรัฐวิสาหกิจ	100.0	26.0	72.5	1.5
• พนักงาน/ลูกจ้างเอกชน	100.0	10.3	79.8	9.9
• ค้าขาย/ประกอบธุรกิจส่วนตัว	100.0	21.2	70.8	8.0
• เกษตรกร	100.0	22.9	69.4	7.7
• รับจ้างทั่วไป/กรรมกร	100.0	16.6	69.9	13.5
• นักเรียน/นักศึกษา	100.0	9.6	76.0	14.4
• ว่างาน/ไม่มีงานทำ	100.0	18.3	71.4	10.3
• พ่อบ้าน/แม่บ้าน (อยู่บ้านเฉยๆ)	100.0	32.2	57.6	10.2
• ขับรถรับจ้าง (มอเตอร์ไซด์ รับจ้าง รถตุ๊ก แท็กซี่ รถบรรทุก)	100.0	13.8	73.8	12.4
รายได้ของครัวเรือนเฉลี่ยต่อเดือน (รายได้ที่เป็นตัวเงินเฉลี่ยในรอบ 12 เดือน)	100.0	20.2	71.1	8.7
• ต่ำกว่า 3,501 บาท	100.0	19.8	69.1	11.1
• 3,501 – 10,000 บาท	100.0	21.3	68.0	10.7
• 10,001 – 15,000 บาท	100.0	16.8	73.9	9.3
• 15,001 – 30,000 บาท	100.0	20.0	73.2	6.8
• 30,001 – 50,000 บาท	100.0	21.9	71.6	6.5
• 50,001 – 100,000 บาท	100.0	34.0	59.4	6.6
• 100,001 – 300,000 บาท	100.0	31.3	51.4	17.3
• มากกว่า 300,000 บาท	100.0	11.7	88.3	-

ตาราง 3 ร้อยละของประชาชน จำแนกตามการรับชม/รับฟัง รายการเดินหน้าประเทศไทย และลักษณะทางประชากร/สังคม

ลักษณะทางประชากร/สังคม	รวม	การรับชม/รับฟัง รายการเดินหน้าประเทศไทย			
		รับชม/รับฟัง ทุกวัน	รับชม/รับฟัง 4-6 วัน/ สัปดาห์	รับชม/รับฟัง 1-3 วัน/ สัปดาห์	ไม่ได้รับชม/ รับฟัง
เพศ	100.0	19.8	22.7	46.5	11.0
• ชาย	100.0	19.8	23.9	46.1	10.2
• หญิง	100.0	19.8	21.6	46.9	11.7
อายุ	100.0	19.8	22.7	46.5	11.0
• 18-19 ปี	100.0	8.1	19.4	53.4	19.1
• 20-29 ปี	100.0	15.3	18.8	52.2	13.7
• 30-39 ปี	100.0	15.3	23.9	49.4	11.4
• 40-49 ปี	100.0	17.2	24.8	48.3	9.7
• 50-59 ปี	100.0	26.2	22.6	43.2	8.0
• 60 ปีขึ้นไป	100.0	29.0	22.5	36.6	11.9
ระดับการศึกษาสูงสุด	100.0	19.8	22.7	46.5	11.0
• ไม่เคยเรียน	100.0	20.6	14.3	43.2	21.9
• ประถมศึกษาและต่ำกว่า	100.0	22.7	22.6	44.1	10.6
• มัธยมศึกษาตอนต้น	100.0	19.7	20.8	45.4	14.1
• มัธยมศึกษาตอนปลาย	100.0	18.9	20.7	50.5	9.9
• ปวช.	100.0	14.2	19.1	51.2	15.5
• ปวส. / ปวท./ อนุปริญญา	100.0	13.7	25.9	52.4	8.0
• ปริญญาตรี	100.0	18.4	27.9	45.8	7.9
• ปริญญาโท หรือสูงกว่า	100.0	27.7	29.4	35.4	7.5

ตาราง 3 (ต่อ) ร้อยละของประชาชน จำแนกตามการรับชม/รับฟัง รายการเดินหน้าประเทศไทย และลักษณะทางประชากร/สังคม

ลักษณะทางประชากร/สังคม	รวม	การรับชม/รับฟัง รายการเดินหน้าประเทศไทย			
		รับชม/รับฟัง ทุกวัน	รับชม/รับฟัง 4-6 วัน/ สัปดาห์	รับชม/รับฟัง 1-3 วัน/ สัปดาห์	ไม่ได้รับชม/ รับฟัง
สถานภาพการทำงาน	100.0	19.8	22.7	46.5	11.0
• ข้าราชการ พนักงาน ลูกจ้างของรัฐ/ พนักงานรัฐวิสาหกิจ	100.0	21.2	32.2	41.0	5.6
• พนักงาน/ลูกจ้างเอกชน	100.0	10.1	21.4	55.0	13.5
• ค้าขาย/ประกอบธุรกิจส่วนตัว	100.0	20.6	23.2	45.9	10.3
• เกษตรกร	100.0	21.9	24.0	45.1	9.0
• รับจ้างทั่วไป/กรรมกร	100.0	17.0	18.4	49.4	15.2
• นักเรียน/นักศึกษา	100.0	11.5	18.7	52.8	17.0
• ว่างาน/ไม่มีงานทำ	100.0	26.8	18.9	41.3	13.0
• พ่อบ้าน/แม่บ้าน (อยู่บ้านเฉยๆ)	100.0	34.2	18.2	37.2	10.4
• ขับรถรับจ้าง (มอเตอร์ไซด์ รับจ้าง รถตุ๊กแท็กซี่ รถบรรทุก)	100.0	12.4	19.6	54.2	13.8
รายได้ของครัวเรือนเฉลี่ยต่อเดือน (รายได้ที่เป็นตัวเงินเฉลี่ยในรอบ 12 เดือน)	100.0	19.8	22.7	46.5	11.0
• ต่ำกว่า 3,501 บาท	100.0	19.8	15.5	51.1	13.6
• 3,501 – 10,000 บาท	100.0	20.3	23.5	43.6	12.6
• 10,001 – 15,000 บาท	100.0	16.6	20.6	52.3	10.5
• 15,001 – 30,000 บาท	100.0	18.3	24.1	47.5	10.1
• 30,001 – 50,000 บาท	100.0	23.9	26.9	39.8	9.4
• 50,001 – 100,000 บาท	100.0	33.5	22.0	34.9	9.6
• 100,001 – 300,000 บาท	100.0	51.1	5.5	26.1	17.3
• มากกว่า 300,000 บาท	100.0	11.7	11.6	76.7	-

ตาราง 4 ร้อยละของประชาชน จำแนกตามการรับทราบเกี่ยวกับการบริหารงานที่สำคัญของรัฐบาลในเรื่อง การรักษาความมั่นคงของรัฐ และลักษณะทางประชากร/สังคม

ลักษณะทางประชากร/สังคม	รวม	การรับทราบ	
		ทราบ	ไม่ทราบ
เพศ	100.0	87.9	12.1
• ชาย	100.0	88.5	11.5
• หญิง	100.0	87.3	12.7
อายุ	100.0	87.9	12.1
• 18-19 ปี	100.0	82.7	17.3
• 20-29 ปี	100.0	88.9	11.1
• 30-39 ปี	100.0	90.0	10.0
• 40-49 ปี	100.0	88.1	11.9
• 50-59 ปี	100.0	88.6	11.4
• 60 ปีขึ้นไป	100.0	84.4	15.6
ระดับการศึกษาสูงสุด	100.0	87.9	12.1
• ไม่เคยเรียน	100.0	61.0	39.0
• ประถมศึกษาและต่ำกว่า	100.0	84.4	15.6
• มัธยมศึกษาตอนต้น	100.0	88.1	11.9
• มัธยมศึกษาตอนปลาย	100.0	91.3	8.7
• ปวช.	100.0	88.1	11.9
• ปวส. / ปวท. / อนุปริญญา	100.0	92.2	7.8
• ปริญญาตรี	100.0	93.9	6.1
• ปริญญาโท หรือสูงกว่า	100.0	92.6	7.4

ตาราง 4 (ต่อ) ร้อยละของประชาชน จำแนกตามการรับทราบเกี่ยวกับการบริหารงานที่สำคัญของรัฐบาลในเรื่องการรักษาความมั่นคงของรัฐ และลักษณะทางประชากร/สังคม

ลักษณะทางประชากร/สังคม	รวม	การรับทราบ	
		ทราบ	ไม่ทราบ
สถานภาพการทำงาน	100.0	87.9	12.1
• ข้าราชการ พนักงาน ลูกจ้างของรัฐ/ พนักงานรัฐวิสาหกิจ	100.0	97.5	2.5
• พนักงาน/ลูกจ้างเอกชน	100.0	89.6	10.4
• ค้าขาย/ประกอบธุรกิจส่วนตัว	100.0	89.9	10.1
• เกษตรกร	100.0	83.5	16.5
• รับจ้างทั่วไป/กรรมกร	100.0	82.6	17.4
• นักเรียน/นักศึกษา	100.0	89.0	11.0
•ว่างงาน/ไม่มีงานทำ	100.0	72.7	27.3
• พ่อบ้าน/แม่บ้าน (อยู่บ้านเฉยๆ)	100.0	85.9	14.1
• ขับรถรับจ้าง (มอเตอร์ไซด์ รับจ้าง รถตุ๊ก แท็กซี่ รถบรรทุก)	100.0	87.9	12.1
รายได้ของครัวเรือนเฉลี่ยต่อเดือน (รายได้ที่เป็นตัวเงินเฉลี่ยในรอบ 12 เดือน)	100.0	87.9	12.1
• ต่ำกว่า 3,501 บาท	100.0	74.3	25.7
• 3,501 – 10,000 บาท	100.0	83.0	17.0
• 10,001 – 15,000 บาท	100.0	88.0	12.0
• 15,001 – 30,000 บาท	100.0	91.7	8.3
• 30,001 – 50,000 บาท	100.0	93.3	6.7
• 50,001 – 100,000 บาท	100.0	95.9	4.1
• 100,001 – 300,000 บาท	100.0	91.3	8.7
• มากกว่า 300,000 บาท	100.0	100.0	-

ตาราง 5 ร้อยละของประชาชน จำแนกตามการรับทราบเกี่ยวกับการบริหารงานที่สำคัญของรัฐบาลในเรื่องการจัดตั้งศูนย์ดำรงธรรมในทุกจังหวัดและทุกอำเภอ และลักษณะทางประชากร/สังคม

ลักษณะทางประชากร/สังคม	รวม	การรับทราบ	
		ทราบ	ไม่ทราบ
เพศ	100.0	75.1	24.9
• ชาย	100.0	76.9	23.1
• หญิง	100.0	73.4	26.6
อายุ	100.0	75.1	24.9
• 18-19 ปี	100.0	70.3	29.7
• 20-29 ปี	100.0	74.3	25.7
• 30-39 ปี	100.0	79.0	21.0
• 40-49 ปี	100.0	78.8	21.2
• 50-59 ปี	100.0	75.7	24.3
• 60 ปีขึ้นไป	100.0	64.3	35.7
ระดับการศึกษาสูงสุด	100.0	75.1	24.9
• ไม่เคยเรียน	100.0	32.8	67.2
• ประถมศึกษาและต่ำกว่า	100.0	66.3	33.7
• มัธยมศึกษาตอนต้น	100.0	75.6	24.4
• มัธยมศึกษาตอนปลาย	100.0	80.9	19.1
• ปวช.	100.0	78.5	21.5
• ปวส. / ปวท. / อนุปริญญา	100.0	85.0	15.0
• ปริญญาตรี	100.0	88.2	11.8
• ปริญญาโท หรือสูงกว่า	100.0	93.1	6.9

ตาราง 5 (ต่อ) ร้อยละของประชาชน จำแนกตามการรับทราบเกี่ยวกับการบริหารงานที่สำคัญของรัฐบาลในเรื่องการจัดตั้งศูนย์ดำรงธรรมในทุกจังหวัดและทุกอำเภอ และลักษณะทางประชากร/สังคม

ลักษณะทางประชากร/สังคม	รวม	การรับทราบ	
		ทราบ	ไม่ทราบ
สถานภาพการทำงาน	100.0	75.1	24.9
• ข้าราชการ พนักงาน ลูกจ้างของรัฐ/ พนักงานรัฐวิสาหกิจ	100.0	95.9	4.1
• พนักงาน/ลูกจ้างเอกชน	100.0	78.7	21.3
• ค้าขาย/ประกอบธุรกิจส่วนตัว	100.0	77.0	23.0
• เกษตรกร	100.0	68.0	32.0
• รับจ้างทั่วไป/กรรมกร	100.0	65.5	34.5
• นักเรียน/นักศึกษา	100.0	74.3	25.7
•ว่างงาน/ไม่มีงานทำ	100.0	60.6	39.4
• พ่อบ้าน/แม่บ้าน (อยู่บ้านเฉยๆ)	100.0	69.6	30.4
• ขับรถรับจ้าง (มอเตอร์ไซด์ รับจ้าง รถตุ้ แท็กซี่ รถบรรทุก)	100.0	66.7	33.3
รายได้ของครัวเรือนเฉลี่ยต่อเดือน (รายได้ที่เป็นตัวเงินเฉลี่ยในรอบ 12 เดือน)	100.0	75.1	24.9
• ต่ำกว่า 3,501 บาท	100.0	61.3	38.7
• 3,501 – 10,000 บาท	100.0	69.7	30.3
• 10,001 – 15,000 บาท	100.0	75.8	24.2
• 15,001 – 30,000 บาท	100.0	79.1	20.9
• 30,001 – 50,000 บาท	100.0	79.2	20.8
• 50,001 – 100,000 บาท	100.0	83.9	16.1
• 100,001 – 300,000 บาท	100.0	79.9	20.1
• มากกว่า 300,000 บาท	100.0	100.0	-

ตาราง 6 ร้อยละของประชาชน จำแนกตามการรับทราบเกี่ยวกับการบริหารงานที่สำคัญของรัฐบาลในเรื่องการจัดตั้งศูนย์จดทะเบียนแรงงานต่างด้าวแบบเบ็ดเสร็จ และลักษณะทางประชากร/สังคม

ลักษณะทางประชากร/สังคม	รวม	การรับทราบ	
		ทราบ	ไม่ทราบ
เพศ	100.0	73.7	26.3
• ชาย	100.0	75.0	25.0
• หญิง	100.0	72.5	27.5
อายุ	100.0	73.7	26.3
• 18-19 ปี	100.0	66.9	33.1
• 20-29 ปี	100.0	75.9	24.1
• 30-39 ปี	100.0	77.3	22.7
• 40-49 ปี	100.0	77.3	22.7
• 50-59 ปี	100.0	72.0	28.0
• 60 ปีขึ้นไป	100.0	65.0	35.0
ระดับการศึกษาสูงสุด	100.0	73.7	26.3
• ไม่เคยเรียน	100.0	37.0	63.0
• ประถมศึกษาและต่ำกว่า	100.0	64.1	35.9
• มัธยมศึกษาตอนต้น	100.0	74.1	25.9
• มัธยมศึกษาตอนปลาย	100.0	80.5	19.5
• ปวช.	100.0	75.8	24.2
• ปวส. / ปวท. / อนุปริญญา	100.0	84.8	15.2
• ปริญญาตรี	100.0	87.1	12.9
• ปริญญาโท หรือสูงกว่า	100.0	92.4	7.6

ตาราง 6 (ต่อ) ร้อยละของประชาชน จำแนกตามการรับทราบเกี่ยวกับการบริหารงานที่สำคัญของรัฐบาลในเรื่องการจัดตั้งศูนย์จดทะเบียนแรงงานต่างด้าวแบบเบ็ดเสร็จ และลักษณะทางประชากร/สังคม

ลักษณะทางประชากร/สังคม	รวม	การรับทราบ	
		ทราบ	ไม่ทราบ
สถานภาพการทำงาน	100.0	73.7	26.3
• ข้าราชการ พนักงาน ลูกจ้างของรัฐ/ พนักงานรัฐวิสาหกิจ	100.0	93.4	6.6
• พนักงาน/ลูกจ้างเอกชน	100.0	81.1	18.9
• ค้าขาย/ประกอบธุรกิจส่วนตัว	100.0	76.6	23.4
• เกษตรกร	100.0	63.0	37.0
• รับจ้างทั่วไป/กรรมกร	100.0	61.5	38.5
• นักเรียน/นักศึกษา	100.0	70.0	30.0
•ว่างงาน/ไม่มีงานทำ	100.0	57.8	42.2
• พ่อบ้าน/แม่บ้าน (อยู่บ้านเฉยๆ)	100.0	69.6	30.4
• ขับรถรับจ้าง (มอเตอร์ไซด์ รับจ้าง รถตุ้ แท็กซี่ รถบรรทุก)	100.0	89.2	10.8
รายได้ของครัวเรือนเฉลี่ยต่อเดือน (รายได้ที่เป็นตัวเงินเฉลี่ยในรอบ 12 เดือน)	100.0	73.7	26.3
• ต่ำกว่า 3,501 บาท	100.0	56.8	43.2
• 3,501 – 10,000 บาท	100.0	64.8	35.2
• 10,001 – 15,000 บาท	100.0	73.4	26.6
• 15,001 – 30,000 บาท	100.0	80.4	19.6
• 30,001 – 50,000 บาท	100.0	82.4	17.6
• 50,001 – 100,000 บาท	100.0	84.9	15.1
• 100,001 – 300,000 บาท	100.0	82.7	17.3
• มากกว่า 300,000 บาท	100.0	100.0	-

ตาราง 7 ร้อยละของประชาชน จำแนกตามการรับทราบเกี่ยวกับการบริหารงานที่สำคัญของรัฐบาลในเรื่อง การป้องกันและปราบปรามการทุจริตแห่งชาติ และลักษณะทางประชากร/สังคม

ลักษณะทางประชากร/สังคม	รวม	การรับทราบ	
		ทราบ	ไม่ทราบ
เพศ	100.0	86.8	13.2
• ชาย	100.0	88.1	11.9
• หญิง	100.0	85.7	14.3
อายุ	100.0	86.8	13.2
• 18-19 ปี	100.0	82.4	17.6
• 20-29 ปี	100.0	87.6	12.4
• 30-39 ปี	100.0	89.9	10.1
• 40-49 ปี	100.0	87.8	12.2
• 50-59 ปี	100.0	86.7	13.3
• 60 ปีขึ้นไป	100.0	81.7	18.3
ระดับการศึกษาสูงสุด	100.0	86.8	13.2
• ไม่เคยเรียน	100.0	71.8	28.2
• ประถมศึกษาและต่ำกว่า	100.0	80.9	19.1
• มัธยมศึกษาตอนต้น	100.0	86.2	13.8
• มัธยมศึกษาตอนปลาย	100.0	90.4	9.6
• ปวช.	100.0	87.3	12.7
• ปวส. / ปวท. / อนุปริญญา	100.0	94.1	5.9
• ปริญญาตรี	100.0	96.4	3.6
• ปริญญาโท หรือสูงกว่า	100.0	96.6	3.4

ตาราง 7 (ต่อ) ร้อยละของประชาชน จำแนกตามการรับทราบเกี่ยวกับการบริหารงานที่สำคัญของรัฐบาลในเรื่องการป้องกันและปราบปรามการทุจริตแห่งชาติ และลักษณะทางประชากร/สังคม

ลักษณะทางประชากร/สังคม	รวม	การรับทราบ	
		ทราบ	ไม่ทราบ
สถานภาพการทำงาน	100.0	86.8	13.2
• ข้าราชการ พนักงาน ลูกจ้างของรัฐ/ พนักงานรัฐวิสาหกิจ	100.0	98.4	1.6
• พนักงาน/ลูกจ้างเอกชน	100.0	87.6	12.4
• ค้าขาย/ประกอบธุรกิจส่วนตัว	100.0	88.8	11.2
• เกษตรกร	100.0	81.7	18.3
• รับจ้างทั่วไป/กรรมกร	100.0	81.9	18.1
• นักเรียน/นักศึกษา	100.0	87.5	12.5
•ว่างงาน/ไม่มีงานทำ	100.0	78.0	22.0
• พ่อบ้าน/แม่บ้าน (อยู่บ้านเฉยๆ)	100.0	85.0	15.0
• ขับรถรับจ้าง (มอเตอร์ไซด์ รับจ้าง รถตุ้ แท็กซี่ รถบรรทุก)	100.0	82.3	17.7
รายได้ของครัวเรือนเฉลี่ยต่อเดือน (รายได้ที่เป็นตัวเงินเฉลี่ยในรอบ 12 เดือน)	100.0	86.8	13.2
• ต่ำกว่า 3,501 บาท	100.0	74.5	25.5
• 3,501 – 10,000 บาท	100.0	83.9	16.1
• 10,001 – 15,000 บาท	100.0	87.1	12.9
• 15,001 – 30,000 บาท	100.0	89.2	10.8
• 30,001 – 50,000 บาท	100.0	90.3	9.7
• 50,001 – 100,000 บาท	100.0	93.8	6.2
• 100,001 – 300,000 บาท	100.0	91.3	8.7
• มากกว่า 300,000 บาท	100.0	100.0	-

ตาราง 8 ร้อยละของประชาชน จำแนกตามการรับทราบเกี่ยวกับการบริหารงานที่สำคัญของรัฐบาลในเรื่อง การปราบปราม และหยุดยั้งการแพร่ระบาดของยาเสพติด และลักษณะทางประชากร/สังคม

ลักษณะทางประชากร/สังคม	รวม	การรับทราบ	
		ทราบ	ไม่ทราบ
เพศ	100.0	95.9	4.1
• ชาย	100.0	96.4	3.6
• หญิง	100.0	95.5	4.5
อายุ	100.0	95.9	4.1
• 18-19 ปี	100.0	93.9	6.1
• 20-29 ปี	100.0	95.1	4.9
• 30-39 ปี	100.0	96.2	3.8
• 40-49 ปี	100.0	97.0	3.0
• 50-59 ปี	100.0	96.2	3.8
• 60 ปีขึ้นไป	100.0	94.6	5.4
ระดับการศึกษาสูงสุด	100.0	95.9	4.1
• ไม่เคยเรียน	100.0	93.1	6.9
• ประถมศึกษาและต่ำกว่า	100.0	94.9	5.1
• มัธยมศึกษาตอนต้น	100.0	96.5	3.5
• มัธยมศึกษาตอนปลาย	100.0	96.5	3.5
• ปวช.	100.0	96.2	3.8
• ปวส. / ปวท./ อนุปริญญา	100.0	96.8	3.2
• ปริญญาตรี	100.0	96.5	3.5
• ปริญญาโท หรือสูงกว่า	100.0	100.0	-

ตาราง 8 (ต่อ) ร้อยละของประชาชน จำแนกตามการรับทราบเกี่ยวกับการบริหารงานที่สำคัญของรัฐบาลในเรื่องการปราบปราม และหยุดยั้งการแพร่ระบาดของยาเสพติด และลักษณะทางประชากร/สังคม

ลักษณะทางประชากร/สังคม	รวม	การรับทราบ	
		ทราบ	ไม่ทราบ
สถานภาพการทำงาน	100.0	95.9	4.1
• ข้าราชการ พนักงาน ลูกจ้างของรัฐ/ พนักงานรัฐวิสาหกิจ	100.0	99.3	0.7
• พนักงาน/ลูกจ้างเอกชน	100.0	97.2	2.8
• ค้าขาย/ประกอบธุรกิจส่วนตัว	100.0	96.4	3.6
• เกษตรกร	100.0	95.8	4.2
• รับจ้างทั่วไป/กรรมกร	100.0	92.7	7.3
• นักเรียน/นักศึกษา	100.0	96.0	4.0
•ว่างงาน/ไม่มีงานทำ	100.0	83.6	16.4
• พ่อบ้าน/แม่บ้าน (อยู่บ้านเฉยๆ)	100.0	94.7	5.3
• ขับรถรับจ้าง (มอเตอร์ไซด์ รับจ้าง รถตุ้ แท็กซี่ รถบรรทุก)	100.0	93.2	6.8
รายได้ของครัวเรือนเฉลี่ยต่อเดือน (รายได้ที่เป็นตัวเงินเฉลี่ยในรอบ 12 เดือน)	100.0	95.9	4.1
• ต่ำกว่า 3,501 บาท	100.0	87.6	12.4
• 3,501 – 10,000 บาท	100.0	94.5	5.5
• 10,001 – 15,000 บาท	100.0	95.7	4.3
• 15,001 – 30,000 บาท	100.0	98.2	1.8
• 30,001 – 50,000 บาท	100.0	97.2	2.8
• 50,001 – 100,000 บาท	100.0	97.0	3.0
• 100,001 – 300,000 บาท	100.0	97.2	2.8
• มากกว่า 300,000 บาท	100.0	100.0	-

ตาราง 9 ร้อยละของประชาชน จำแนกตามการรับทราบเกี่ยวกับการบริหารงานที่สำคัญของรัฐบาลในเรื่อง การดูแลความปลอดภัยให้กับประชาชน และลักษณะทางประชากร/สังคม

ลักษณะทางประชากร/สังคม	รวม	การรับทราบ	
		ทราบ	ไม่ทราบ
เพศ	100.0	87.9	12.1
• ชาย	100.0	88.8	11.2
• หญิง	100.0	87.1	12.9
อายุ	100.0	87.9	12.1
• 18-19 ปี	100.0	85.0	15.0
• 20-29 ปี	100.0	87.7	12.3
• 30-39 ปี	100.0	89.6	10.4
• 40-49 ปี	100.0	88.3	11.7
• 50-59 ปี	100.0	88.1	11.9
• 60 ปีขึ้นไป	100.0	85.7	14.3
ระดับการศึกษาสูงสุด	100.0	87.9	12.1
• ไม่เคยเรียน	100.0	69.7	30.3
• ประถมศึกษาและต่ำกว่า	100.0	83.6	16.4
• มัธยมศึกษาตอนต้น	100.0	88.5	11.5
• มัธยมศึกษาตอนปลาย	100.0	90.6	9.4
• ปวช.	100.0	89.7	10.3
• ปวส. / ปวท./ อนุปริญญา	100.0	91.3	8.7
• ปริญญาตรี	100.0	94.6	5.4
• ปริญญาโท หรือสูงกว่า	100.0	98.3	1.7

ตาราง 9 (ต่อ) ร้อยละของประชาชน จำแนกตามการรับทราบเกี่ยวกับการบริหารงานที่สำคัญของรัฐบาลในเรื่องการดูแลความปลอดภัยให้กับประชาชน และลักษณะทางประชากร/สังคม

ลักษณะทางประชากร/สังคม	รวม	การรับทราบ	
		ทราบ	ไม่ทราบ
สถานภาพการทำงาน	100.0	87.9	12.1
• ข้าราชการ พนักงาน ลูกจ้างของรัฐ/ พนักงานรัฐวิสาหกิจ	100.0	96.9	3.1
• พนักงาน/ลูกจ้างเอกชน	100.0	88.4	11.6
• ค้าขาย/ประกอบธุรกิจส่วนตัว	100.0	90.4	9.6
• เกษตรกร	100.0	82.9	17.1
• รับจ้างทั่วไป/กรรมกร	100.0	86.4	13.6
• นักเรียน/นักศึกษา	100.0	90.5	9.5
•ว่างงาน/ไม่มีงานทำ	100.0	74.4	25.6
• พ่อบ้าน/แม่บ้าน (อยู่บ้านเฉยๆ)	100.0	83.1	16.9
• ขับรถรับจ้าง (มอเตอร์ไซด์ รับจ้าง รถตุ้ แท็กซี่ รถบรรทุก)	100.0	90.4	9.6
รายได้ของครัวเรือนเฉลี่ยต่อเดือน (รายได้ที่เป็นตัวเงินเฉลี่ยในรอบ 12 เดือน)	100.0	87.9	12.1
• ต่ำกว่า 3,501 บาท	100.0	81.4	18.6
• 3,501 – 10,000 บาท	100.0	83.3	16.7
• 10,001 – 15,000 บาท	100.0	86.6	13.4
• 15,001 – 30,000 บาท	100.0	91.3	8.7
• 30,001 – 50,000 บาท	100.0	93.4	6.6
• 50,001 – 100,000 บาท	100.0	97.5	2.5
• 100,001 – 300,000 บาท	100.0	91.3	8.7
• มากกว่า 300,000 บาท	100.0	100.0	-

ตาราง 10 ร้อยละของประชาชน จำแนกตามการรับทราบเกี่ยวกับการบริหารงานที่สำคัญของรัฐบาลในเรื่องการจัดระเบียบบรรณบริการขนส่งสาธารณะหรือรถรับจ้าง และลักษณะทางประชากร/สังคม

ลักษณะทางประชากร/สังคม	รวม	การรับทราบ	
		ทราบ	ไม่ทราบ
เพศ	100.0	80.5	19.5
• ชาย	100.0	82.7	17.3
• หญิง	100.0	78.5	21.5
อายุ	100.0	80.5	19.5
• 18-19 ปี	100.0	76.9	23.1
• 20-29 ปี	100.0	80.1	19.9
• 30-39 ปี	100.0	83.7	16.3
• 40-49 ปี	100.0	82.3	17.7
• 50-59 ปี	100.0	81.0	19.0
• 60 ปีขึ้นไป	100.0	73.6	26.4
ระดับการศึกษาสูงสุด	100.0	80.5	19.5
• ไม่เคยเรียน	100.0	52.6	47.4
• ประถมศึกษาและต่ำกว่า	100.0	74.0	26.0
• มัธยมศึกษาตอนต้น	100.0	79.6	20.4
• มัธยมศึกษาตอนปลาย	100.0	85.0	15.0
• ปวช.	100.0	83.2	16.8
• ปวส. / ปวท. / อนุปริญญา	100.0	87.2	12.8
•ปริญญาตรี	100.0	90.9	9.1
•ปริญญาโท หรือสูงกว่า	100.0	98.3	1.7

ตาราง 10 (ต่อ) ร้อยละของประชาชน จำแนกตามการรับทราบเกี่ยวกับการบริหารงานที่สำคัญของรัฐบาลในเรื่องการจัดระเบียบรถบริการขนส่งสาธารณะหรือรถรับจ้าง และลักษณะทางประชากร/สังคม

ลักษณะทางประชากร/สังคม	รวม	การรับทราบ	
		ทราบ	ไม่ทราบ
สถานภาพการทำงาน	100.0	80.5	19.5
• ข้าราชการ พนักงาน ลูกจ้างของรัฐ/ พนักงานรัฐวิสาหกิจ	100.0	92.2	7.8
• พนักงาน/ลูกจ้างเอกชน	100.0	85.4	14.6
• ค้าขาย/ประกอบธุรกิจส่วนตัว	100.0	84.4	15.6
• เกษตรกร	100.0	70.6	29.4
• รับจ้างทั่วไป/กรรมกร	100.0	72.8	27.2
• นักเรียน/นักศึกษา	100.0	81.9	18.1
•ว่างงาน/ไม่มีงานทำ	100.0	64.4	35.6
• พ่อบ้าน/แม่บ้าน (อยู่บ้านเฉยๆ)	100.0	77.8	22.2
• ขับรถรับจ้าง (มอเตอร์ไซด์ รับจ้าง รถตุ้ แท็กซี่ รถบรรทุก)	100.0	97.1	2.9
รายได้ของครัวเรือนเฉลี่ยต่อเดือน (รายได้ที่เป็นตัวเงินเฉลี่ยในรอบ 12 เดือน)	100.0	80.5	19.5
• ต่ำกว่า 3,501 บาท	100.0	60.6	39.4
• 3,501 – 10,000 บาท	100.0	71.6	28.4
• 10,001 – 15,000 บาท	100.0	80.5	19.5
• 15,001 – 30,000 บาท	100.0	87.8	12.2
• 30,001 – 50,000 บาท	100.0	89.2	10.8
• 50,001 – 100,000 บาท	100.0	88.8	11.2
• 100,001 – 300,000 บาท	100.0	94.1	5.9
• มากกว่า 300,000 บาท	100.0	100.0	-

ตาราง 11 ร้อยละของประชาชน จำแนกตามการรับทราบเกี่ยวกับการบริหารงานที่สำคัญของรัฐบาลในเรื่อง การแก้ไขปัญหาปากท้องของประชาชน และลักษณะทางประชากร/สังคม

ลักษณะทางประชากร/สังคม	รวม	การรับทราบ	
		ทราบ	ไม่ทราบ
เพศ	100.0	92.8	7.2
• ชาย	100.0	92.9	7.1
• หญิง	100.0	92.8	7.2
อายุ	100.0	92.8	7.2
• 18-19 ปี	100.0	83.2	16.8
• 20-29 ปี	100.0	91.3	8.7
• 30-39 ปี	100.0	95.1	4.9
• 40-49 ปี	100.0	94.4	5.6
• 50-59 ปี	100.0	94.6	5.4
• 60 ปีขึ้นไป	100.0	88.7	11.3
ระดับการศึกษาสูงสุด	100.0	92.8	7.2
• ไม่เคยเรียน	100.0	80.0	20.0
• ประถมศึกษาและต่ำกว่า	100.0	91.0	9.0
• มัธยมศึกษาตอนต้น	100.0	92.4	7.6
• มัธยมศึกษาตอนปลาย	100.0	95.7	4.3
• ปวช.	100.0	91.7	8.3
• ปวส. / ปวท. / อนุปริญญา	100.0	96.0	4.0
• ปริญญาตรี	100.0	95.3	4.7
• ปริญญาโท หรือสูงกว่า	100.0	96.6	3.4

ตาราง 11 (ต่อ) ร้อยละของประชาชน จำแนกตามการรับทราบเกี่ยวกับการบริหารงานที่สำคัญของรัฐบาล
ในเรื่องการแก้ไขปัญหาปากท้องของประชาชน และลักษณะทางประชากร/สังคม

ลักษณะทางประชากร/สังคม	รวม	การรับทราบ	
		ทราบ	ไม่ทราบ
สถานภาพการทำงาน	100.0	92.8	7.2
• ข้าราชการ พนักงาน ลูกจ้างของรัฐ/ พนักงานรัฐวิสาหกิจ	100.0	97.5	2.5
• พนักงาน/ลูกจ้างเอกชน	100.0	93.8	6.2
• ค้าขาย/ประกอบธุรกิจส่วนตัว	100.0	95.4	4.6
• เกษตรกร	100.0	89.5	10.5
• รับจ้างทั่วไป/กรรมกร	100.0	90.7	9.3
• นักเรียน/นักศึกษา	100.0	89.8	10.2
•ว่างงาน/ไม่มีงานทำ	100.0	82.1	17.9
• พ่อบ้าน/แม่บ้าน (อยู่บ้านเฉยๆ)	100.0	91.6	8.4
• ขับรถรับจ้าง (มอเตอร์ไซด์ รับจ้าง รถตุ้ แท็กซี่ รถบรรทุก)	100.0	98.6	1.4
รายได้ของครัวเรือนเฉลี่ยต่อเดือน (รายได้ที่เป็นตัวเงินเฉลี่ยในรอบ 12 เดือน)	100.0	92.8	7.2
• ต่ำกว่า 3,501 บาท	100.0	82.8	17.2
• 3,501 – 10,000 บาท	100.0	90.0	10.0
• 10,001 – 15,000 บาท	100.0	92.4	7.6
• 15,001 – 30,000 บาท	100.0	95.7	4.3
• 30,001 – 50,000 บาท	100.0	96.4	3.6
• 50,001 – 100,000 บาท	100.0	97.7	2.3
• 100,001 – 300,000 บาท	100.0	94.1	5.9
• มากกว่า 300,000 บาท	100.0	100.0	-

ตาราง 12 ร้อยละของประชาชน จำแนกตามการรับทราบเกี่ยวกับการบริหารงานที่สำคัญของรัฐบาลในเรื่อง การช่วยเหลือเกษตรกรที่ประสบปัญหาหาราคาผลผลิตตกต่ำ และลักษณะทางประชากร/สังคม

ลักษณะทางประชากร/สังคม	รวม	การรับทราบ	
		ทราบ	ไม่ทราบ
เพศ	100.0	94.2	5.8
• ชาย	100.0	95.3	4.7
• หญิง	100.0	93.2	6.8
อายุ	100.0	94.2	5.8
• 18-19 ปี	100.0	85.2	14.8
• 20-29 ปี	100.0	91.2	8.8
• 30-39 ปี	100.0	94.7	5.3
• 40-49 ปี	100.0	96.3	3.7
• 50-59 ปี	100.0	96.7	3.3
• 60 ปีขึ้นไป	100.0	92.0	8.0
ระดับการศึกษาสูงสุด	100.0	94.2	5.8
• ไม่เคยเรียน	100.0	79.0	21.0
• ประถมศึกษาและต่ำกว่า	100.0	94.8	5.2
• มัธยมศึกษาตอนต้น	100.0	93.8	6.2
• มัธยมศึกษาตอนปลาย	100.0	95.2	4.8
• ปวช.	100.0	90.4	9.6
• ปวส. / ปวท. / อนุปริญญา	100.0	95.6	4.4
• ปริญญาตรี	100.0	95.0	5.0
• ปริญญาโท หรือสูงกว่า	100.0	95.4	4.6

ตาราง 12 (ต่อ) ร้อยละของประชาชน จำแนกตามการรับทราบเกี่ยวกับการบริหารงานที่สำคัญของรัฐบาล
ในเรื่องการช่วยเหลือเกษตรกรที่ประสบปัญหาราคาคาผลผลิตตกต่ำ และลักษณะทางประชากร/สังคม

ลักษณะทางประชากร/สังคม	รวม	การรับทราบ	
		ทราบ	ไม่ทราบ
สถานภาพการทำงาน	100.0	94.2	5.8
• ข้าราชการ พนักงาน ลูกจ้างของรัฐ/ พนักงานรัฐวิสาหกิจ	100.0	98.1	1.9
• พนักงาน/ลูกจ้างเอกชน	100.0	93.2	6.8
• ค้าขาย/ประกอบธุรกิจส่วนตัว	100.0	95.3	4.7
• เกษตรกร	100.0	96.6	3.4
• รับจ้างทั่วไป/กรรมกร	100.0	90.9	9.1
• นักเรียน/นักศึกษา	100.0	89.2	10.8
•ว่างงาน/ไม่มีงานทำ	100.0	84.6	15.4
• พ่อบ้าน/แม่บ้าน (อยู่บ้านเฉยๆ)	100.0	91.5	8.5
• ขับรถรับจ้าง (มอเตอร์ไซด์ รับจ้าง รถตุ้ แท็กซี่ รถบรรทุก)	100.0	94.4	5.6
รายได้ของครัวเรือนเฉลี่ยต่อเดือน (รายได้ที่เป็นตัวเงินเฉลี่ยในรอบ 12 เดือน)	100.0	94.2	5.8
• ต่ำกว่า 3,501 บาท	100.0	84.5	15.5
• 3,501 – 10,000 บาท	100.0	94.2	5.8
• 10,001 – 15,000 บาท	100.0	94.0	6.0
• 15,001 – 30,000 บาท	100.0	95.6	4.4
• 30,001 – 50,000 บาท	100.0	95.3	4.7
• 50,001 – 100,000 บาท	100.0	95.5	4.5
• 100,001 – 300,000 บาท	100.0	88.6	11.4
• มากกว่า 300,000 บาท	100.0	100.0	-

ตาราง 13 ร้อยละของประชาชน จำแนกตามการรับทราบเกี่ยวกับการบริหารงานที่สำคัญของรัฐบาลในเรื่อง การดูแลราคาผลผลิตทางการเกษตรที่สำคัญและลักษณะทางประชากร เศรษฐกิจ และสังคม

ลักษณะทางประชากร/สังคม	รวม	การรับทราบ	
		ทราบ	ไม่ทราบ
เพศ	100.0	87.4	12.6
• ชาย	100.0	88.9	11.1
• หญิง	100.0	86.0	14.0
อายุ	100.0	87.4	12.6
• 18-19 ปี	100.0	81.3	18.7
• 20-29 ปี	100.0	84.9	15.1
• 30-39 ปี	100.0	87.8	12.2
• 40-49 ปี	100.0	90.3	9.7
• 50-59 ปี	100.0	90.1	9.9
• 60 ปีขึ้นไป	100.0	82.1	17.9
ระดับการศึกษาสูงสุด	100.0	87.4	12.6
• ไม่เคยเรียน	100.0	75.3	24.7
• ประถมศึกษาและต่ำกว่า	100.0	86.2	13.8
• มัธยมศึกษาตอนต้น	100.0	85.9	14.1
• มัธยมศึกษาตอนปลาย	100.0	90.3	9.7
• ปวช.	100.0	84.4	15.6
• ปวส. / ปวท./ อนุปริญญา	100.0	88.0	12.0
•ปริญญาตรี	100.0	91.3	8.7
•ปริญญาโท หรือสูงกว่า	100.0	94.0	6.0

ตาราง 13 (ต่อ) ร้อยละของประชาชน จำแนกตามการรับทราบเกี่ยวกับการบริหารงานที่สำคัญของรัฐบาล
ในเรื่องการดูแลราคาผลผลิตทางการเกษตรที่สำคัญ และลักษณะทางประชากร/สังคม

ลักษณะทางประชากร/สังคม	รวม	การรับทราบ	
		ทราบ	ไม่ทราบ
สถานภาพการทำงาน	100.0	87.4	12.6
• ข้าราชการ พนักงาน ลูกจ้างของรัฐ/ พนักงานรัฐวิสาหกิจ	100.0	95.3	4.7
• พนักงาน/ลูกจ้างเอกชน	100.0	87.0	13.0
• ค้าขาย/ประกอบธุรกิจส่วนตัว	100.0	89.4	10.6
• เกษตรกร	100.0	89.6	10.4
• รับจ้างทั่วไป/กรรมกร	100.0	81.0	19.0
• นักเรียน/นักศึกษา	100.0	82.0	18.0
•ว่างงาน/ไม่มีงานทำ	100.0	75.3	24.7
• พ่อบ้าน/แม่บ้าน (อยู่บ้านเฉยๆ)	100.0	81.8	18.2
• ขับรถรับจ้าง (มอเตอร์ไซด์ รับจ้าง รถตุ้ แท็กซี่ รถบรรทุก)	100.0	81.9	18.1
รายได้ของครัวเรือนเฉลี่ยต่อเดือน (รายได้ที่เป็นตัวเงินเฉลี่ยในรอบ 12 เดือน)	100.0	87.4	12.6
• ต่ำกว่า 3,501 บาท	100.0	78.7	21.3
• 3,501 – 10,000 บาท	100.0	85.0	15.0
• 10,001 – 15,000 บาท	100.0	88.4	11.6
• 15,001 – 30,000 บาท	100.0	88.5	11.5
• 30,001 – 50,000 บาท	100.0	90.5	9.5
• 50,001 – 100,000 บาท	100.0	91.1	8.9
• 100,001 – 300,000 บาท	100.0	85.8	14.2
• มากกว่า 300,000 บาท	100.0	100.0	-

ตาราง 14 ร้อยละของประชาชน จำแนกตามการรับทราบเกี่ยวกับการบริหารงานที่สำคัญของรัฐบาลในเรื่อง การส่งเสริมวิสาหกิจขนาดกลาง และขนาดย่อม (SMEs) และลักษณะทางประชากร/สังคม

ลักษณะทางประชากร/สังคม	รวม	การรับทราบ	
		ทราบ	ไม่ทราบ
เพศ	100.0	55.1	44.9
• ชาย	100.0	56.6	43.4
• หญิง	100.0	53.7	46.3
อายุ	100.0	55.1	44.9
• 18-19 ปี	100.0	44.5	55.5
• 20-29 ปี	100.0	55.9	44.1
• 30-39 ปี	100.0	57.7	42.3
• 40-49 ปี	100.0	59.5	40.5
• 50-59 ปี	100.0	55.3	44.7
• 60 ปีขึ้นไป	100.0	46.3	53.7
ระดับการศึกษาสูงสุด	100.0	55.1	44.9
• ไม่เคยเรียน	100.0	23.6	76.4
• ประถมศึกษาและต่ำกว่า	100.0	44.1	55.9
• มัธยมศึกษาตอนต้น	100.0	53.5	46.5
• มัธยมศึกษาตอนปลาย	100.0	60.8	39.2
• ปวช.	100.0	56.9	43.1
• ปวส. / ปวท./ อนุปริญญา	100.0	66.1	33.9
•ปริญญาตรี	100.0	74.4	25.6
•ปริญญาโท หรือสูงกว่า	100.0	83.7	16.3

ตาราง 14 (ต่อ) ร้อยละของประชาชน จำแนกตามการรับทราบเกี่ยวกับการบริหารงานที่สำคัญของรัฐบาล
ในเรื่องการส่งเสริมวิสาหกิจขนาดกลาง และขนาดย่อม (SMEs) และลักษณะทางประชากร/
สังคม

ลักษณะทางประชากร/สังคม	รวม	การรับทราบ	
		ทราบ	ไม่ทราบ
สถานภาพการทำงาน	100.0	55.1	44.9
• ข้าราชการ พนักงาน ลูกจ้างของรัฐ/ พนักงานรัฐวิสาหกิจ	100.0	82.5	17.5
• พนักงาน/ลูกจ้างเอกชน	100.0	59.8	40.2
• ค้าขาย/ประกอบธุรกิจส่วนตัว	100.0	58.9	41.1
• เกษตรกร	100.0	43.6	56.4
• รับจ้างทั่วไป/กรรมกร	100.0	43.9	56.1
• นักเรียน/นักศึกษา	100.0	48.4	51.6
• ว่างงาน/ไม่มีงานทำ	100.0	50.9	49.1
• พ่อบ้าน/แม่บ้าน (อยู่บ้านเฉยๆ)	100.0	47.3	52.7
• ขับรถรับจ้าง (มอเตอร์ไซด์ รับจ้าง รถตู้ แท็กซี่ รถบรรทุก)	100.0	54.1	45.9
รายได้ของครัวเรือนเฉลี่ยต่อเดือน (รายได้ที่เป็นตัวเงินเฉลี่ยในรอบ 12 เดือน)	100.0	55.1	44.9
• ต่ำกว่า 3,501 บาท	100.0	38.0	62.0
• 3,501 – 10,000 บาท	100.0	45.0	55.0
• 10,001 – 15,000 บาท	100.0	53.3	46.7
• 15,001 – 30,000 บาท	100.0	60.3	39.7
• 30,001 – 50,000 บาท	100.0	70.7	29.3
• 50,001 – 100,000 บาท	100.0	73.2	26.8
• 100,001 – 300,000 บาท	100.0	76.8	23.2
• มากกว่า 300,000 บาท	100.0	88.3	11.7

ตาราง 15 ร้อยละของประชาชน จำแนกตามการรับทราบเกี่ยวกับการบริหารงานที่สำคัญของรัฐบาลในเรื่อง การส่งเสริมคุณภาพชีวิตของประชาชน และลักษณะทางประชากร/สังคม

ลักษณะทางประชากร/สังคม	รวม	การรับทราบ	
		ทราบ	ไม่ทราบ
เพศ	100.0	69.4	30.6
• ชาย	100.0	70.3	29.7
• หญิง	100.0	68.6	31.4
อายุ	100.0	69.4	30.6
• 18-19 ปี	100.0	60.0	40.0
• 20-29 ปี	100.0	72.7	27.3
• 30-39 ปี	100.0	71.5	28.5
• 40-49 ปี	100.0	71.8	28.2
• 50-59 ปี	100.0	68.3	31.7
• 60 ปีขึ้นไป	100.0	64.1	35.9
ระดับการศึกษาสูงสุด	100.0	69.4	30.6
• ไม่เคยเรียน	100.0	46.0	54.0
• ประถมศึกษาและต่ำกว่า	100.0	59.1	40.9
• มัธยมศึกษาตอนต้น	100.0	70.5	29.5
• มัธยมศึกษาตอนปลาย	100.0	72.3	27.7
• ปวช.	100.0	69.8	30.2
• ปวส. / ปวท. / อนุปริญญา	100.0	81.3	18.7
• ปริญญาตรี	100.0	86.5	13.5
• ปริญญาโท หรือสูงกว่า	100.0	94.0	6.0

ตาราง 15 (ต่อ) ร้อยละของประชาชน จำแนกตามการรับทราบเกี่ยวกับการบริหารงานที่สำคัญของรัฐบาล
ในเรื่องการส่งเสริมคุณภาพชีวิตของประชาชน และลักษณะทางประชากร/สังคม

ลักษณะทางประชากร/สังคม	รวม	การรับทราบ	
		ทราบ	ไม่ทราบ
สถานภาพการทำงาน	100.0	69.4	30.6
• ข้าราชการ พนักงาน ลูกจ้างของรัฐ/ พนักงานรัฐวิสาหกิจ	100.0	91.4	8.6
• พนักงาน/ลูกจ้างเอกชน	100.0	75.4	24.6
• ค้าขาย/ประกอบธุรกิจส่วนตัว	100.0	72.1	27.9
• เกษตรกร	100.0	57.8	42.2
• รับจ้างทั่วไป/กรรมกร	100.0	58.3	41.7
• นักเรียน/นักศึกษา	100.0	64.5	35.5
•ว่างงาน/ไม่มีงานทำ	100.0	67.9	32.1
• พ่อบ้าน/แม่บ้าน (อยู่บ้านเฉยๆ)	100.0	68.3	31.7
• ขับรถรับจ้าง (มอเตอร์ไซด์ รับจ้าง รถตุ้ แท็กซี่ รถบรรทุก)	100.0	60.8	39.2
รายได้ของครัวเรือนเฉลี่ยต่อเดือน (รายได้ที่เป็นตัวเงินเฉลี่ยในรอบ 12 เดือน)	100.0	69.4	30.6
• ต่ำกว่า 3,501 บาท	100.0	51.5	48.5
• 3,501 – 10,000 บาท	100.0	58.0	42.0
• 10,001 – 15,000 บาท	100.0	71.3	28.7
• 15,001 – 30,000 บาท	100.0	74.1	25.9
• 30,001 – 50,000 บาท	100.0	82.0	18.0
• 50,001 – 100,000 บาท	100.0	86.6	13.4
• 100,001 – 300,000 บาท	100.0	88.6	11.4
• มากกว่า 300,000 บาท	100.0	100.0	-

ตาราง 16 ร้อยละของประชาชน จำแนกตามการรับทราบเกี่ยวกับการบริหารงานที่สำคัญของรัฐบาลในเรื่อง การพัฒนาโครงสร้างพื้นฐานในการให้บริการสาธารณสุข และลักษณะทางประชากร/สังคม

ลักษณะทางประชากร/สังคม	รวม	การรับทราบ	
		ทราบ	ไม่ทราบ
เพศ	100.0	72.5	27.5
• ชาย	100.0	73.4	26.6
• หญิง	100.0	71.7	28.3
อายุ	100.0	72.5	27.5
• 18-19 ปี	100.0	70.7	29.3
• 20-29 ปี	100.0	72.5	27.5
• 30-39 ปี	100.0	76.3	23.7
• 40-49 ปี	100.0	73.3	26.7
• 50-59 ปี	100.0	73.0	27.0
• 60 ปีขึ้นไป	100.0	65.3	34.7
ระดับการศึกษาสูงสุด	100.0	72.5	27.5
• ไม่เคยเรียน	100.0	51.0	49.0
• ประถมศึกษาและต่ำกว่า	100.0	64.2	35.8
• มัธยมศึกษาตอนต้น	100.0	72.0	28.0
• มัธยมศึกษาตอนปลาย	100.0	77.1	22.9
• ปวช.	100.0	76.1	23.9
• ปวส. / ปวท. / อนุปริญญา	100.0	77.2	22.8
•ปริญญาตรี	100.0	86.3	13.7
•ปริญญาโท หรือสูงกว่า	100.0	95.7	4.3

ตาราง 16 (ต่อ) ร้อยละของประชาชน จำแนกตามการรับทราบเกี่ยวกับการบริหารงานที่สำคัญของรัฐบาล
ในเรื่องการพัฒนาโครงสร้างพื้นฐานในการให้บริการสาธารณะ และลักษณะทางประชากร/สังคม

ลักษณะทางประชากร/สังคม	รวม	การรับทราบ	
		ทราบ	ไม่ทราบ
สถานภาพการทำงาน	100.0	72.5	27.5
• ข้าราชการ พนักงาน ลูกจ้างของรัฐ/ พนักงานรัฐวิสาหกิจ	100.0	89.7	10.3
• พนักงาน/ลูกจ้างเอกชน	100.0	77.6	22.4
• ค้าขาย/ประกอบธุรกิจส่วนตัว	100.0	75.3	24.7
• เกษตรกร	100.0	61.9	38.1
• รับจ้างทั่วไป/กรรมกร	100.0	63.5	36.5
• นักเรียน/นักศึกษา	100.0	74.6	25.4
•ว่างงาน/ไม่มีงานทำ	100.0	62.5	37.5
• พ่อบ้าน/แม่บ้าน (อยู่บ้านเฉยๆ)	100.0	69.4	30.6
• ขับรถรับจ้าง (มอเตอร์ไซด์ รับจ้าง รถตุ้ แท็กซี่ รถบรรทุก)	100.0	73.5	26.5
รายได้ของครัวเรือนเฉลี่ยต่อเดือน (รายได้ที่เป็นตัวเงินเฉลี่ยในรอบ 12 เดือน)	100.0	72.5	27.5
• ต่ำกว่า 3,501 บาท	100.0	54.7	45.3
• 3,501 – 10,000 บาท	100.0	61.6	38.4
• 10,001 – 15,000 บาท	100.0	73.1	26.9
• 15,001 – 30,000 บาท	100.0	82.2	17.8
• 30,001 – 50,000 บาท	100.0	78.2	21.8
• 50,001 – 100,000 บาท	100.0	79.4	20.6
• 100,001 – 300,000 บาท	100.0	88.6	11.4
• มากกว่า 300,000 บาท	100.0	100.0	-

ตาราง 17 ร้อยละของประชาชน จำแนกตามการรับทราบเกี่ยวกับการบริหารงานที่สำคัญของรัฐบาลในเรื่อง การเพิ่มประสิทธิภาพการใช้พลังงาน และพลังงานทดแทน และลักษณะทางประชากร/สังคม

ลักษณะทางประชากร/สังคม	รวม	การรับทราบ	
		ทราบ	ไม่ทราบ
เพศ	100.0	59.3	40.7
• ชาย	100.0	60.5	39.5
• หญิง	100.0	58.2	41.8
อายุ	100.0	59.3	40.7
• 18-19 ปี	100.0	56.3	43.7
• 20-29 ปี	100.0	59.0	41.0
• 30-39 ปี	100.0	64.2	35.8
• 40-49 ปี	100.0	62.4	37.6
• 50-59 ปี	100.0	58.1	41.9
• 60 ปีขึ้นไป	100.0	50.3	49.7
ระดับการศึกษาสูงสุด	100.0	59.3	40.7
• ไม่เคยเรียน	100.0	38.4	61.6
• ประถมศึกษาและต่ำกว่า	100.0	48.3	51.7
• มัธยมศึกษาตอนต้น	100.0	61.9	38.1
• มัธยมศึกษาตอนปลาย	100.0	63.2	36.8
• ปวช.	100.0	59.0	41.0
• ปวส. / ปวท./ อนุปริญญา	100.0	71.8	28.2
•ปริญญาตรี	100.0	75.4	24.6
•ปริญญาโท หรือสูงกว่า	100.0	86.7	13.3

ตาราง 17 (ต่อ) ร้อยละของประชาชน จำแนกตามการรับทราบเกี่ยวกับการบริหารงานที่สำคัญของรัฐบาล
ในเรื่องการเพิ่มประสิทธิภาพการใช้พลังงาน และพลังงาน ทดแทน และลักษณะทาง
ประชากร/สังคม

ลักษณะทางประชากร/สังคม	รวม	การรับทราบ	
		ทราบ	ไม่ทราบ
สถานภาพการทำงาน	100.0	59.3	40.7
• ข้าราชการ พนักงาน ลูกจ้างของรัฐ/ พนักงานรัฐวิสาหกิจ	100.0	84.6	15.4
• พนักงาน/ลูกจ้างเอกชน	100.0	61.5	38.5
• ค้าขาย/ประกอบธุรกิจส่วนตัว	100.0	61.0	39.0
• เกษตรกร	100.0	49.0	51.0
• รับจ้างทั่วไป/กรรมกร	100.0	53.6	46.4
• นักเรียน/นักศึกษา	100.0	58.6	41.4
• ว่างงาน/ไม่มีงานทำ	100.0	54.5	45.5
• พ่อบ้าน/แม่บ้าน (อยู่บ้านเฉยๆ)	100.0	52.4	47.6
• ขับรถรับจ้าง (มอเตอร์ไซด์ รับจ้าง รถตู้ แท็กซี่ รถบรรทุก)	100.0	55.8	44.2
รายได้ของครัวเรือนเฉลี่ยต่อเดือน (รายได้ที่เป็นตัวเงินเฉลี่ยในรอบ 12 เดือน)	100.0	59.3	40.7
• ต่ำกว่า 3,501 บาท	100.0	43.6	56.4
• 3,501 – 10,000 บาท	100.0	47.7	52.3
• 10,001 – 15,000 บาท	100.0	60.6	39.4
• 15,001 – 30,000 บาท	100.0	66.1	33.9
• 30,001 – 50,000 บาท	100.0	70.5	29.5
• 50,001 – 100,000 บาท	100.0	72.0	28.0
• 100,001 – 300,000 บาท	100.0	79.9	20.1
• มากกว่า 300,000 บาท	100.0	53.4	46.6

ตาราง 18 ร้อยละของประชาชน จำแนกตามการรับทราบเกี่ยวกับการบริหารงานที่สำคัญของรัฐบาลในเรื่อง การบริหารจัดการและกำหนดราคาเชื้อเพลิง และลักษณะทางประชากร/สังคม

ลักษณะทางประชากร/สังคม	รวม	การรับทราบ	
		ทราบ	ไม่ทราบ
เพศ	100.0	92.2	7.8
• ชาย	100.0	92.9	7.1
• หญิง	100.0	91.5	8.5
อายุ	100.0	92.2	7.8
• 18-19 ปี	100.0	85.3	14.7
• 20-29 ปี	100.0	91.6	8.4
• 30-39 ปี	100.0	93.6	6.4
• 40-49 ปี	100.0	94.4	5.6
• 50-59 ปี	100.0	93.1	6.9
• 60 ปีขึ้นไป	100.0	87.6	12.4
ระดับการศึกษาสูงสุด	100.0	92.2	7.8
• ไม่เคยเรียน	100.0	82.0	18.0
• ประถมศึกษาและต่ำกว่า	100.0	90.4	9.6
• มัธยมศึกษาตอนต้น	100.0	93.6	6.4
• มัธยมศึกษาตอนปลาย	100.0	94.1	5.9
• ปวช.	100.0	91.9	8.1
• ปวส. / ปวท./ อนุปริญญา	100.0	93.7	6.3
• ปริญญาตรี	100.0	93.5	6.5
• ปริญญาโท หรือสูงกว่า	100.0	94.0	6.0

ตาราง 18 (ต่อ) ร้อยละของประชาชน จำแนกตามการรับทราบเกี่ยวกับการบริหารงานที่สำคัญของรัฐบาล
ในเรื่องการบริหารจัดการและกำหนดราคาเชื้อเพลิง และลักษณะทางประชากร/สังคม

ลักษณะทางประชากร/สังคม	รวม	การรับทราบ	
		ทราบ	ไม่ทราบ
สถานภาพการทำงาน	100.0	92.2	7.8
• ข้าราชการ พนักงาน ลูกจ้างของรัฐ/ พนักงานรัฐวิสาหกิจ	100.0	96.4	3.6
• พนักงาน/ลูกจ้างเอกชน	100.0	93.3	6.7
• ค้าขาย/ประกอบธุรกิจส่วนตัว	100.0	93.4	6.6
• เกษตรกร	100.0	92.3	7.7
• รับจ้างทั่วไป/กรรมกร	100.0	88.6	11.4
• นักเรียน/นักศึกษา	100.0	85.9	14.1
•ว่างงาน/ไม่มีงานทำ	100.0	84.5	15.5
• พ่อบ้าน/แม่บ้าน (อยู่บ้านเฉยๆ)	100.0	89.9	10.1
• ขับรถรับจ้าง (มอเตอร์ไซด์ รับจ้าง รถตุ้ แท็กซี่ รถบรรทุก)	100.0	100.0	-
รายได้ของครัวเรือนเฉลี่ยต่อเดือน (รายได้ที่เป็นตัวเงินเฉลี่ยในรอบ 12 เดือน)	100.0	92.2	7.8
• ต่ำกว่า 3,501 บาท	100.0	83.9	16.1
• 3,501 – 10,000 บาท	100.0	90.2	9.8
• 10,001 – 15,000 บาท	100.0	92.7	7.3
• 15,001 – 30,000 บาท	100.0	93.0	7.0
• 30,001 – 50,000 บาท	100.0	95.9	4.1
• 50,001 – 100,000 บาท	100.0	92.7	7.3
• 100,001 – 300,000 บาท	100.0	100.0	-
• มากกว่า 300,000 บาท	100.0	100.0	-

ตาราง 19 ร้อยละของประชาชน จำแนกตามการรับทราบเกี่ยวกับการบริหารงานที่สำคัญของรัฐบาลในเรื่อง การรักษาทรัพยากรธรรมชาติและลักษณะทางประชากร/สังคม

ลักษณะทางประชากร/สังคม	รวม	การรับทราบ	
		ทราบ	ไม่ทราบ
เพศ	100.0	84.0	16.0
• ชาย	100.0	84.8	15.2
• หญิง	100.0	83.2	16.8
อายุ	100.0	84.0	16.0
• 18-19 ปี	100.0	79.5	20.5
• 20-29 ปี	100.0	81.1	18.9
• 30-39 ปี	100.0	85.5	14.5
• 40-49 ปี	100.0	87.0	13.0
• 50-59 ปี	100.0	85.7	14.3
• 60 ปีขึ้นไป	100.0	78.4	21.6
ระดับการศึกษาสูงสุด	100.0	84.0	16.0
• ไม่เคยเรียน	100.0	80.8	19.2
• ประถมศึกษาและต่ำกว่า	100.0	79.8	20.2
• มัธยมศึกษาตอนต้น	100.0	82.3	17.7
• มัธยมศึกษาตอนปลาย	100.0	86.0	14.0
• ปวช.	100.0	83.9	16.1
• ปวส. / ปวท./ อนุปริญญา	100.0	88.7	11.3
• ปริญญาตรี	100.0	92.0	8.0
• ปริญญาโท หรือสูงกว่า	100.0	91.5	8.5

ตาราง 19 (ต่อ) ร้อยละของประชาชน จำแนกตามการรับทราบเกี่ยวกับการบริหารงานที่สำคัญของรัฐบาล
ในเรื่องการรักษาทรัพยากรธรรมชาติ และลักษณะทางประชากร/สังคม

ลักษณะทางประชากร/สังคม	รวม	การรับทราบ	
		ทราบ	ไม่ทราบ
สถานภาพการทำงาน	100.0	84.0	16.0
• ข้าราชการ พนักงาน ลูกจ้างของรัฐ/ พนักงานรัฐวิสาหกิจ	100.0	96.8	3.2
• พนักงาน/ลูกจ้างเอกชน	100.0	84.3	15.7
• ค้าขาย/ประกอบธุรกิจส่วนตัว	100.0	85.6	14.4
• เกษตรกร	100.0	81.1	18.9
• รับจ้างทั่วไป/กรรมกร	100.0	78.3	21.7
• นักเรียน/นักศึกษา	100.0	83.9	16.1
•ว่างงาน/ไม่มีงานทำ	100.0	64.5	35.5
• พ่อบ้าน/แม่บ้าน (อยู่บ้านเฉยๆ)	100.0	80.6	19.4
• ขับรถรับจ้าง (มอเตอร์ไซด์ รับจ้าง รถตุ้ แท็กซี่ รถบรรทุก)	100.0	80.8	19.2
รายได้ของครัวเรือนเฉลี่ยต่อเดือน (รายได้ที่เป็นตัวเงินเฉลี่ยในรอบ 12 เดือน)	100.0	84.0	16.0
• ต่ำกว่า 3,501 บาท	100.0	68.6	31.4
• 3,501 – 10,000 บาท	100.0	80.9	19.1
• 10,001 – 15,000 บาท	100.0	84.0	16.0
• 15,001 – 30,000 บาท	100.0	86.9	13.1
• 30,001 – 50,000 บาท	100.0	88.2	11.8
• 50,001 – 100,000 บาท	100.0	89.1	10.9
• 100,001 – 300,000 บาท	100.0	100.0	-
• มากกว่า 300,000 บาท	100.0	100.0	-

ตาราง 20 ร้อยละของประชาชน จำแนกตามการรับทราบเกี่ยวกับการบริหารงานที่สำคัญของรัฐบาลในเรื่อง การบริหารจัดการทรัพยากรน้ำ และลักษณะทางประชากร/สังคม

ลักษณะทางประชากร/สังคม	รวม	การรับทราบ	
		ทราบ	ไม่ทราบ
เพศ	100.0	75.9	24.1
• ชาย	100.0	76.7	23.3
• หญิง	100.0	75.1	24.9
อายุ	100.0	75.9	24.1
• 18-19 ปี	100.0	69.2	30.8
• 20-29 ปี	100.0	74.5	25.5
• 30-39 ปี	100.0	77.7	22.3
• 40-49 ปี	100.0	79.8	20.2
• 50-59 ปี	100.0	76.1	23.9
• 60 ปีขึ้นไป	100.0	69.8	30.2
ระดับการศึกษาสูงสุด	100.0	75.9	24.1
• ไม่เคยเรียน	100.0	54.6	45.4
• ประถมศึกษาและต่ำกว่า	100.0	71.0	29.0
• มัธยมศึกษาตอนต้น	100.0	76.2	23.8
• มัธยมศึกษาตอนปลาย	100.0	78.4	21.6
• ปวช.	100.0	73.0	27.0
• ปวส. / ปวท. / อนุปริญญา	100.0	82.4	17.6
• ปริญญาตรี	100.0	85.3	14.7
• ปริญญาโท หรือสูงกว่า	100.0	88.1	11.9

ตาราง 20 (ต่อ) ร้อยละของประชาชน จำแนกตามการรับทราบเกี่ยวกับการบริหารงานที่สำคัญของรัฐบาล
ในเรื่องการบริหารจัดการทรัพยากรน้ำ และลักษณะทางประชากร/สังคม

ลักษณะทางประชากร/สังคม	รวม	การรับทราบ	
		ทราบ	ไม่ทราบ
สถานภาพการทำงาน	100.0	75.9	24.1
• ข้าราชการ พนักงาน ลูกจ้างของรัฐ/ พนักงานรัฐวิสาหกิจ	100.0	92.2	7.8
• พนักงาน/ลูกจ้างเอกชน	100.0	74.4	25.6
• ค้าขาย/ประกอบธุรกิจส่วนตัว	100.0	77.4	22.6
• เกษตรกร	100.0	73.3	26.7
• รับจ้างทั่วไป/กรรมกร	100.0	69.0	31.0
• นักเรียน/นักศึกษา	100.0	75.2	24.8
•ว่างงาน/ไม่มีงานทำ	100.0	60.4	39.6
• พ่อบ้าน/แม่บ้าน (อยู่บ้านเฉยๆ)	100.0	71.9	28.1
• ขับรถรับจ้าง (มอเตอร์ไซด์ รับจ้าง รถตุ้ แท็กซี่ รถบรรทุก)	100.0	72.2	27.8
รายได้ของครัวเรือนเฉลี่ยต่อเดือน (รายได้ที่เป็นตัวเงินเฉลี่ยในรอบ 12 เดือน)	100.0	75.9	24.1
• ต่ำกว่า 3,501 บาท	100.0	62.2	37.8
• 3,501 – 10,000 บาท	100.0	70.9	29.1
• 10,001 – 15,000 บาท	100.0	77.1	22.9
• 15,001 – 30,000 บาท	100.0	78.4	21.6
• 30,001 – 50,000 บาท	100.0	81.3	18.7
• 50,001 – 100,000 บาท	100.0	86.2	13.8
• 100,001 – 300,000 บาท	100.0	83.0	17.0
• มากกว่า 300,000 บาท	100.0	88.3	11.7

ตาราง 21 ร้อยละของประชาชน จำแนกตามการรับทราบเกี่ยวกับการบริหารงานที่สำคัญของรัฐบาลในเรื่อง การสร้างความปรองดอง และคืนความสุจริตให้กับคนในชาติ และลักษณะทางประชากร/สังคม

ลักษณะทางประชากร/สังคม	รวม	การรับทราบ	
		ทราบ	ไม่ทราบ
เพศ	100.0	91.0	9.0
• ชาย	100.0	91.9	8.1
• หญิง	100.0	90.1	9.9
อายุ	100.0	91.0	9.0
• 18-19 ปี	100.0	89.3	10.7
• 20-29 ปี	100.0	90.3	9.7
• 30-39 ปี	100.0	92.1	7.9
• 40-49 ปี	100.0	92.4	7.6
• 50-59 ปี	100.0	89.6	10.4
• 60 ปีขึ้นไป	100.0	90.2	9.8
ระดับการศึกษาสูงสุด	100.0	91.0	9.0
• ไม่เคยเรียน	100.0	78.1	21.9
• ประถมศึกษาและต่ำกว่า	100.0	88.4	11.6
• มัธยมศึกษาตอนต้น	100.0	90.2	9.8
• มัธยมศึกษาตอนปลาย	100.0	91.8	8.2
• ปวช.	100.0	92.0	8.0
• ปวส. / ปวท./ อนุปริญญา	100.0	95.4	4.6
• ปริญญาตรี	100.0	96.1	3.9
• ปริญญาโท หรือสูงกว่า	100.0	95.8	4.2

ตาราง 21 (ต่อ) ร้อยละของประชาชน จำแนกตามการรับทราบเกี่ยวกับการบริหารงานที่สำคัญของรัฐบาล
ในเรื่องการสร้างความปลอดภัย และคืนความสุขให้กับคนในชาติ และลักษณะทางประชากร/สังคม

ลักษณะทางประชากร/สังคม	รวม	การรับทราบ	
		ทราบ	ไม่ทราบ
สถานภาพการทำงาน	100.0	91.0	9.0
• ข้าราชการ พนักงาน ลูกจ้างของรัฐ/ พนักงานรัฐวิสาหกิจ	100.0	96.8	3.2
• พนักงาน/ลูกจ้างเอกชน	100.0	92.1	7.9
• ค้าขาย/ประกอบธุรกิจส่วนตัว	100.0	91.8	8.2
• เกษตรกร	100.0	89.3	10.7
• รับจ้างทั่วไป/กรรมกร	100.0	84.4	15.6
• นักเรียน/นักศึกษา	100.0	90.3	9.7
•ว่างงาน/ไม่มีงานทำ	100.0	83.3	16.7
• พ่อบ้าน/แม่บ้าน (อยู่บ้านเฉยๆ)	100.0	92.2	7.8
• ขับรถรับจ้าง (มอเตอร์ไซด์ รับจ้าง รถตุ้ แท็กซี่ รถบรรทุก)	100.0	90.1	9.9
รายได้ของครัวเรือนเฉลี่ยต่อเดือน (รายได้ที่เป็นตัวเงินเฉลี่ยในรอบ 12 เดือน)	100.0	91.0	9.0
• ต่ำกว่า 3,501 บาท	100.0	84.2	15.8
• 3,501 – 10,000 บาท	100.0	88.1	11.9
• 10,001 – 15,000 บาท	100.0	91.0	9.0
• 15,001 – 30,000 บาท	100.0	92.8	7.2
• 30,001 – 50,000 บาท	100.0	94.4	5.6
• 50,001 – 100,000 บาท	100.0	96.5	3.5
• 100,001 – 300,000 บาท	100.0	94.1	5.9
• มากกว่า 300,000 บาท	100.0	100.0	-

ตาราง 22 ร้อยละของประชาชน จำแนกตามการรับทราบเกี่ยวกับการบริหารงานที่สำคัญของรัฐบาลในเรื่อง การจัดตั้งกองทุนยุติธรรม และลักษณะทางประชากร/สังคม

ลักษณะทางประชากร/สังคม	รวม	การรับทราบ	
		ทราบ	ไม่ทราบ
เพศ	100.0	49.0	51.0
• ชาย	100.0	50.1	49.9
• หญิง	100.0	48.0	52.0
อายุ	100.0	49.0	51.0
• 18-19 ปี	100.0	44.3	55.7
• 20-29 ปี	100.0	47.3	52.7
• 30-39 ปี	100.0	52.5	47.5
• 40-49 ปี	100.0	50.9	49.1
• 50-59 ปี	100.0	48.0	52.0
• 60 ปีขึ้นไป	100.0	45.6	54.4
ระดับการศึกษาสูงสุด	100.0	49.0	51.0
• ไม่เคยเรียน	100.0	30.7	69.3
• ประถมศึกษาและต่ำกว่า	100.0	39.0	61.0
• มัธยมศึกษาตอนต้น	100.0	47.1	52.9
• มัธยมศึกษาตอนปลาย	100.0	53.5	46.5
• ปวช.	100.0	47.4	52.6
• ปวส. / ปวท./ อนุปริญญา	100.0	58.8	41.2
• ปริญญาตรี	100.0	68.7	31.3
• ปริญญาโท หรือสูงกว่า	100.0	72.4	27.6

ตาราง 22 (ต่อ) ร้อยละของประชาชน จำแนกตามการรับทราบเกี่ยวกับการบริหารงานที่สำคัญของรัฐบาล
ในเรื่องการจัดตั้งกองทุนยุติธรรม และลักษณะทางประชากร/สังคม

ลักษณะทางประชากร/สังคม	รวม	การรับทราบ	
		ทราบ	ไม่ทราบ
สถานภาพการทำงาน	100.0	49.0	51.0
• ข้าราชการ พนักงาน ลูกจ้างของรัฐ/ พนักงานรัฐวิสาหกิจ	100.0	75.8	24.2
• พนักงาน/ลูกจ้างเอกชน	100.0	53.5	46.5
• ค้าขาย/ประกอบธุรกิจส่วนตัว	100.0	49.8	50.2
• เกษตรกร	100.0	36.5	63.5
• รับจ้างทั่วไป/กรรมกร	100.0	40.3	59.7
• นักเรียน/นักศึกษา	100.0	46.2	53.8
•ว่างงาน/ไม่มีงานทำ	100.0	45.5	54.5
• พ่อบ้าน/แม่บ้าน (อยู่บ้านเฉยๆ)	100.0	47.0	53.0
• ขับรถรับจ้าง (มอเตอร์ไซด์ รับจ้าง รถตุ้ แท็กซี่ รถบรรทุก)	100.0	51.1	48.9
รายได้ของครัวเรือนเฉลี่ยต่อเดือน (รายได้ที่เป็นตัวเงินเฉลี่ยในรอบ 12 เดือน)	100.0	49.0	51.0
• ต่ำกว่า 3,501 บาท	100.0	35.3	64.7
• 3,501 – 10,000 บาท	100.0	39.2	60.8
• 10,001 – 15,000 บาท	100.0	46.0	54.0
• 15,001 – 30,000 บาท	100.0	55.8	44.2
• 30,001 – 50,000 บาท	100.0	60.5	39.5
• 50,001 – 100,000 บาท	100.0	74.3	25.7
• 100,001 – 300,000 บาท	100.0	68.7	31.3
• มากกว่า 300,000 บาท	100.0	76.7	23.3

ตาราง 23 ร้อยละของประชาชน จำแนกตามการรับทราบเกี่ยวกับการบริหารงานที่สำคัญของรัฐบาลในเรื่อง การรับฟังความคิดเห็นของประชาชนเกี่ยวกับการยกร่างรัฐธรรมนูญ และลักษณะทางประชากร/สังคม

ลักษณะทางประชากร/สังคม	รวม	การรับทราบ	
		ทราบ	ไม่ทราบ
เพศ	100.0	70.0	30.0
• ชาย	100.0	72.0	28.0
• หญิง	100.0	68.2	31.8
อายุ	100.0	70.0	30.0
• 18-19 ปี	100.0	59.0	41.0
• 20-29 ปี	100.0	71.2	28.8
• 30-39 ปี	100.0	73.0	27.0
• 40-49 ปี	100.0	72.2	27.8
• 50-59 ปี	100.0	71.8	28.2
• 60 ปีขึ้นไป	100.0	61.9	38.1
ระดับการศึกษาสูงสุด	100.0	70.0	30.0
• ไม่เคยเรียน	100.0	42.2	57.8
• ประถมศึกษาและต่ำกว่า	100.0	61.5	38.5
• มัธยมศึกษาตอนต้น	100.0	68.8	31.2
• มัธยมศึกษาตอนปลาย	100.0	74.9	25.1
• ปวช.	100.0	66.5	33.5
• ปวส. / ปวท. / อนุปริญญา	100.0	78.6	21.4
•ปริญญาตรี	100.0	87.3	12.7
•ปริญญาโท หรือสูงกว่า	100.0	92.4	7.6

ตาราง 23 (ต่อ) ร้อยละของประชาชน จำแนกตามการรับทราบเกี่ยวกับการบริหารงานที่สำคัญของรัฐบาล
ในเรื่องการรับฟังความคิดเห็นของประชาชนเกี่ยวกับการยกย่องรัฐธรรมนูญ และลักษณะทาง
ประชากร/สังคม

ลักษณะทางประชากร/สังคม	รวม	การรับทราบ	
		ทราบ	ไม่ทราบ
สถานภาพการทำงาน	100.0	70.0	30.0
• ข้าราชการ พนักงาน ลูกจ้างของรัฐ/ พนักงานรัฐวิสาหกิจ	100.0	90.1	9.9
• พนักงาน/ลูกจ้างเอกชน	100.0	78.3	21.7
• ค้าขาย/ประกอบธุรกิจส่วนตัว	100.0	73.0	27.0
• เกษตรกร	100.0	59.3	40.7
• รับจ้างทั่วไป/กรรมกร	100.0	60.7	39.3
• นักเรียน/นักศึกษา	100.0	64.0	36.0
• ว่างงาน/ไม่มีงานทำ	100.0	58.3	41.7
• พ่อบ้าน/แม่บ้าน (อยู่บ้านเฉยๆ)	100.0	64.0	36.0
• ขับรถรับจ้าง (มอเตอร์ไซด์ รับจ้าง รถตู้ แท็กซี่ รถบรรทุก)	100.0	73.7	26.3
รายได้ของครัวเรือนเฉลี่ยต่อเดือน (รายได้ที่เป็นตัวเงินเฉลี่ยในรอบ 12 เดือน)	100.0	70.0	30.0
• ต่ำกว่า 3,501 บาท	100.0	52.5	47.5
• 3,501 – 10,000 บาท	100.0	61.5	38.5
• 10,001 – 15,000 บาท	100.0	68.9	31.1
• 15,001 – 30,000 บาท	100.0	75.5	24.5
• 30,001 – 50,000 บาท	100.0	80.2	19.8
• 50,001 – 100,000 บาท	100.0	89.0	11.0
• 100,001 – 300,000 บาท	100.0	88.6	11.4
• มากกว่า 300,000 บาท	100.0	100.0	-

ตาราง 24 ร้อยละของประชาชน จำแนกตามความพึงพอใจต่อผลการดำเนินงานของรัฐบาลในการบริหารประเทศครบ 4 เดือน และลักษณะทางประชากร/สังคม

ลักษณะทางประชากร/สังคม	รวม	ระดับความพึงพอใจ				
		มากที่สุด	มาก	ปานกลาง	น้อย	น้อยที่สุด
เพศ	100.0	13.4	46.5	36.3	3.3	0.5
• ชาย	100.0	12.8	47.3	36.0	3.2	0.7
• หญิง	100.0	14.0	45.8	36.6	3.2	0.4
อายุ	100.0	13.4	46.5	36.3	3.3	0.5
• 18-19 ปี	100.0	11.4	54.6	33.3	0.7	-
• 20-29 ปี	100.0	8.9	48.6	37.9	3.9	0.7
• 30-39 ปี	100.0	10.5	47.9	38.6	2.5	0.5
• 40-49 ปี	100.0	13.3	45.3	37.3	3.7	0.4
• 50-59 ปี	100.0	15.6	46.7	33.7	3.5	0.5
• 60 ปีขึ้นไป	100.0	19.2	41.9	34.8	3.4	0.7
ระดับการศึกษาสูงสุด	100.0	13.4	46.5	36.3	3.3	0.5
• ไม่เคยเรียน	100.0	23.9	48.9	23.8	3.4	
• ประถมศึกษาและต่ำกว่า	100.0	14.8	45.2	37.2	2.6	0.2
• มัธยมศึกษาตอนต้น	100.0	11.9	43.6	38.5	4.8	1.2
• มัธยมศึกษาตอนปลาย	100.0	13.2	44.0	38.9	3.7	0.2
• ปวช.	100.0	9.7	50.1	37.5	2.2	0.5
• ปวส. / ปวท./ อนุปริญญา	100.0	11.6	51.6	34.0	2.1	0.7
• ปริญญาตรี	100.0	12.5	51.1	31.7	3.8	0.9
• ปริญญาโท หรือสูงกว่า	100.0	18.4	49.0	27.2	4.0	1.4

ตาราง 24 (ต่อ) ร้อยละของประชาชน จำแนกตามความพึงพอใจต่อผลการดำเนินงานของรัฐบาลในการบริหาร ประเทศครบ 4 เดือน และลักษณะทางประชากร/สังคม

ลักษณะทางประชากร/สังคม	รวม	ระดับความพึงพอใจ				
		มากที่สุด	มากที่สุด	มากที่สุด	มากที่สุด	มากที่สุด
สถานภาพการทำงาน	100.0	13.4	46.5	36.3	3.3	0.5
• ข้าราชการ พนักงาน ลูกจ้างของรัฐ/ พนักงานรัฐวิสาหกิจ	100.0	15.4	51.7	29.6	3.0	0.3
• พนักงาน/ลูกจ้างเอกชน	100.0	9.5	49.0	37.6	3.8	0.1
• ค้าขาย/ประกอบธุรกิจส่วนตัว	100.0	13.8	41.3	40.1	3.6	1.2
• เกษตรกร	100.0	13.9	46.9	36.2	2.8	0.2
• รับจ้างทั่วไป/กรรมกร	100.0	12.3	45.2	40.5	1.5	0.5
• นักเรียน/นักศึกษา	100.0	13.5	57.5	28.4	0.3	0.3
• ว่างาน/ไม่มีงานทำ	100.0	13.0	34.0	47.7	5.3	-
• พ่อบ้าน/แม่บ้าน (อยู่บ้านเฉยๆ)	100.0	17.7	45.7	30.8	5.6	0.2
• ขับรถรับจ้าง (มอเตอร์ไซด์ รับจ้าง รถตุ๊ก แท็กซี่ รถบรรทุก)	100.0	3.0	51.4	38.8	5.4	1.4
รายได้ของครัวเรือนเฉลี่ยต่อเดือน (รายได้ที่เป็นตัวเงินเฉลี่ยในรอบ 12 เดือน)	100.0	13.4	46.5	36.3	3.3	0.5
• ต่ำกว่า 3,501 บาท	100.0	12.9	51.4	34.6	0.8	0.3
• 3,501 – 10,000 บาท	100.0	14.6	44.6	37.2	3.1	0.5
• 10,001 – 15,000 บาท	100.0	13.2	44.8	37.7	3.8	0.5
• 15,001 – 30,000 บาท	100.0	12.2	47.5	36.9	3.0	0.4
• 30,001 – 50,000 บาท	100.0	13.7	49.2	32.3	4.0	0.8
• 50,001 – 100,000 บาท	100.0	13.9	46.4	34.9	3.6	1.2
• 100,001 – 300,000 บาท	100.0	16.7	57.0	23.5	2.8	-
• มากกว่า 300,000 บาท	100.0	6.7	81.6	11.7	-	-

ตาราง 25 ร้อยละของประชาชน จำแนกตามความเชื่อมั่นต่อการบริหารงานของรัฐบาลพลเอกประยุทธ์ จันทร์โอชา และลักษณะทางประชากร/สังคม

ลักษณะทางประชากร/สังคม	รวม	ระดับความเชื่อมั่น				
		มากที่สุด	มาก	ปานกลาง	น้อย	น้อยที่สุด
เพศ	100.0	15.4	45.7	34.8	3.5	0.6
• ชาย	100.0	14.8	46.5	34.5	3.5	0.7
• หญิง	100.0	15.9	44.9	35.1	3.6	0.5
อายุ	100.0	15.4	45.7	34.8	3.5	0.6
• 18-19 ปี	100.0	15.0	50.8	31.8	1.5	0.9
• 20-29 ปี	100.0	11.8	47.9	35.3	4.7	0.3
• 30-39 ปี	100.0	13.0	47.7	35.9	2.9	0.5
• 40-49 ปี	100.0	13.8	46.2	35.1	4.3	0.6
• 50-59 ปี	100.0	17.4	45.1	33.6	3.3	0.6
• 60 ปีขึ้นไป	100.0	21.8	39.3	35.1	3.1	0.7
ระดับการศึกษาสูงสุด	100.0	15.4	45.7	34.8	3.5	0.6
• ไม่เคยเรียน	100.0	26.9	49.1	19.1	3.7	1.2
• ประถมศึกษาและต่ำกว่า	100.0	16.0	44.5	36.3	2.8	0.4
• มัธยมศึกษาตอนต้น	100.0	15.6	40.5	37.3	5.8	0.8
• มัธยมศึกษาตอนปลาย	100.0	14.0	44.8	36.8	4.2	0.2
• ปวช.	100.0	11.0	52.1	34.2	2.2	0.5
• ปวส. / ปวท./ อนุปริญญา	100.0	14.4	50.1	32.4	2.4	0.7
• ปริญญาตรี	100.0	15.6	50.4	29.5	3.7	0.8
• ปริญญาโท หรือสูงกว่า	100.0	21.0	38.2	34.2	2.7	3.9

ตาราง 25 (ต่อ) ร้อยละของประชาชน จำแนกตามความเชื่อมั่นต่อการบริหารงานของรัฐบาลพลเอกประยุทธ์ จันทร์โอชา และลักษณะทางประชากร/สังคม

ลักษณะทางประชากร/สังคม	รวม	ระดับความเชื่อมั่น				
		มากที่สุด	มากที่สุด	มากที่สุด	มากที่สุด	มากที่สุด
สถานภาพการทำงาน	100.0	15.4	45.7	34.8	3.5	0.6
• ข้าราชการ พนักงาน ลูกจ้างของรัฐ/ พนักงานรัฐวิสาหกิจ	100.0	16.8	51.4	27.3	3.7	0.8
• พนักงาน/ลูกจ้างเอกชน	100.0	12.6	50.1	33.5	3.7	0.1
• ค้าขาย/ประกอบธุรกิจส่วนตัว	100.0	15.8	42.5	37.0	3.6	1.1
• เกษตรกร	100.0	14.4	45.5	36.3	3.6	0.2
• รับจ้างทั่วไป/กรรมกร	100.0	14.3	42.8	39.6	2.9	0.4
• นักเรียน/นักศึกษา	100.0	15.9	52.8	29.7	1.6	-
• ว่างาน/ไม่มีงานทำ	100.0	12.8	33.9	47.4	5.9	-
• พ่อบ้าน/แม่บ้าน (อยู่บ้านเฉยๆ)	100.0	21.0	42.0	31.9	4.2	0.9
• ขับรถรับจ้าง (มอเตอร์ไซด์ รับจ้าง รถตุ๊ก แท็กซี่ รถบรรทุก)	100.0	9.5	46.1	40.3	2.7	1.4
รายได้ของครัวเรือนเฉลี่ยต่อเดือน (รายได้ที่เป็นตัวเงินเฉลี่ยในรอบ 12 เดือน)	100.0	15.4	45.7	34.8	3.5	0.6
• ต่ำกว่า 3,501 บาท	100.0	15.3	46.7	35.4	2.6	-
• 3,501 – 10,000 บาท	100.0	15.8	43.8	36.4	3.5	0.5
• 10,001 – 15,000 บาท	100.0	15.5	44.5	36.0	3.6	0.4
• 15,001 – 30,000 บาท	100.0	13.1	48.4	34.9	3.0	0.6
• 30,001 – 50,000 บาท	100.0	17.3	48.2	28.5	5.0	1.0
• 50,001 – 100,000 บาท	100.0	20.4	40.6	33.5	3.2	2.3
• 100,001 – 300,000 บาท	100.0	25.4	51.1	17.6	5.9	-
• มากกว่า 300,000 บาท	100.0	6.7	35.0	58.3	-	-

ตาราง 26 ร้อยละของประชาชน จำแนกตามการทราบเกี่ยวกับการปฏิรูปประเทศไทย และลักษณะทางประชากร/สังคม

ลักษณะทางประชากร/สังคม	รวม	การทราบเกี่ยวกับการปฏิรูปประเทศไทย	
		ทราบ	ไม่ทราบ
เพศ	100.0	92.2	7.8
• ชาย	100.0	93.8	6.2
• หญิง	100.0	90.8	9.2
อายุ	100.0	92.2	7.8
• 18-19 ปี	100.0	88.7	11.3
• 20-29 ปี	100.0	92.9	7.1
• 30-39 ปี	100.0	94.2	5.8
• 40-49 ปี	100.0	93.6	6.4
• 50-59 ปี	100.0	92.6	7.4
• 60 ปีขึ้นไป	100.0	86.8	13.2
ระดับการศึกษาสูงสุด	100.0	92.2	7.8
• ไม่เคยเรียน	100.0	80.8	19.2
• ประถมศึกษาและต่ำกว่า	100.0	89.1	10.9
• มัธยมศึกษาตอนต้น	100.0	90.9	9.1
• มัธยมศึกษาตอนปลาย	100.0	94.0	6.0
• ปวช.	100.0	91.0	9.0
• ปวส. / ปวท. / อนุปริญญา	100.0	97.5	2.5
• ปริญญาตรี	100.0	98.5	1.5
• ปริญญาโท หรือสูงกว่า	100.0	100.0	-

ตาราง 26 (ต่อ) ร้อยละของประชาชน จำแนกตามการทราบเกี่ยวกับการปฏิรูปประเทศไทย และลักษณะทางประชากร/สังคม

ลักษณะทางประชากร/สังคม	รวม	การทราบเกี่ยวกับการปฏิรูปประเทศไทย	
		ทราบ	ไม่ทราบ
สถานภาพการทำงาน	100.0	92.2	7.8
• ข้าราชการ พนักงาน ลูกจ้างของรัฐ/ พนักงานรัฐวิสาหกิจ	100.0	98.4	1.6
• พนักงาน/ลูกจ้างเอกชน	100.0	93.3	6.7
• ค้าขาย/ประกอบธุรกิจส่วนตัว	100.0	93.1	6.9
• เกษตรกร	100.0	91.5	8.5
• รับจ้างทั่วไป/กรรมกร	100.0	87.5	12.5
• นักเรียน/นักศึกษา	100.0	92.3	7.7
•ว่างงาน/ไม่มีงานทำ	100.0	78.1	21.9
• พ่อบ้าน/แม่บ้าน (อยู่บ้านเฉยๆ)	100.0	89.1	10.9
• ขับรถรับจ้าง (มอเตอร์ไซด์ รับจ้าง รถตุ๊ก แท็กซี่ รถบรรทุก)	100.0	96.0	4.0
รายได้ของครัวเรือนเฉลี่ยต่อเดือน (รายได้ที่เป็นตัวเงินเฉลี่ยในรอบ 12 เดือน)	100.0	92.2	7.8
• ต่ำกว่า 3,501 บาท	100.0	84.1	15.9
• 3,501 – 10,000 บาท	100.0	89.1	10.9
• 10,001 – 15,000 บาท	100.0	92.6	7.4
• 15,001 – 30,000 บาท	100.0	94.0	6.0
• 30,001 – 50,000 บาท	100.0	96.2	3.8
• 50,001 – 100,000 บาท	100.0	97.0	3.0
• 100,001 – 300,000 บาท	100.0	94.1	5.9
• มากกว่า 300,000 บาท	100.0	100.0	-

ตาราง 27 ร้อยละของประชาชน จำแนกตามการมีส่วนร่วมในการปฏิรูปประเทศไทย และลักษณะทางประชากร/สังคม

ลักษณะทางประชากร/สังคม	รวม	การมีส่วนร่วมในการปฏิรูปประเทศไทย	
		ต้องการ	ไม่ต้องการ
เพศ	100.0	74.0	26.0
• ชาย	100.0	77.3	22.7
• หญิง	100.0	70.9	29.1
อายุ	100.0	74.0	26.0
• 18-19 ปี	100.0	74.1	25.9
• 20-29 ปี	100.0	75.0	25.0
• 30-39 ปี	100.0	77.7	22.3
• 40-49 ปี	100.0	76.1	23.9
• 50-59 ปี	100.0	73.0	27.0
• 60 ปีขึ้นไป	100.0	65.4	34.6
ระดับการศึกษาสูงสุด	100.0	74.0	26.0
• ไม่เคยเรียน	100.0	48.0	52.0
• ประถมศึกษาและต่ำกว่า	100.0	67.0	33.0
• มัธยมศึกษาตอนต้น	100.0	73.5	26.5
• มัธยมศึกษาตอนปลาย	100.0	77.0	23.0
• ปวช.	100.0	74.7	25.3
• ปวส. / ปวท. / อนุปริญญา	100.0	82.6	17.4
• ปริญญาตรี	100.0	86.3	13.7
• ปริญญาโท หรือสูงกว่า	100.0	91.5	8.5

ตาราง 27 (ต่อ) ร้อยละของประชาชน จำแนกตามการมีส่วนร่วมในการปฏิรูปประเทศไทย และลักษณะทางประชากร/สังคม

ลักษณะทางประชากร/สังคม	รวม	การมีส่วนร่วมในการปฏิรูปประเทศไทย	
		ต้องการ	ไม่ต้องการ
สถานภาพการทำงาน	100.0	74.0	26.0
• ข้าราชการ พนักงาน ลูกจ้างของรัฐ/ พนักงานรัฐวิสาหกิจ	100.0	90.7	9.3
• พนักงาน/ลูกจ้างเอกชน	100.0	74.8	25.2
• ค้าขาย/ประกอบธุรกิจส่วนตัว	100.0	74.4	25.6
• เกษตรกร	100.0	72.9	27.1
• รับจ้างทั่วไป/กรรมกร	100.0	71.4	28.6
• นักเรียน/นักศึกษา	100.0	76.2	23.8
•ว่างงาน/ไม่มีงานทำ	100.0	59.0	41.0
• พ่อบ้าน/แม่บ้าน (อยู่บ้านเฉยๆ)	100.0	59.8	40.2
• ขับรถรับจ้าง (มอเตอร์ไซด์ รับจ้าง รถตุ้ แท็กซี่ รถบรรทุก)	100.0	69.7	30.3
รายได้ของครัวเรือนเฉลี่ยต่อเดือน (รายได้ที่เป็นตัวเงินเฉลี่ยในรอบ 12 เดือน)	100.0	74.0	26.0
• ต่ำกว่า 3,501 บาท	100.0	72.5	27.5
• 3,501 – 10,000 บาท	100.0	70.2	29.8
• 10,001 – 15,000 บาท	100.0	73.4	26.6
• 15,001 – 30,000 บาท	100.0	75.6	24.4
• 30,001 – 50,000 บาท	100.0	78.3	21.7
• 50,001 – 100,000 บาท	100.0	82.0	18.0
• 100,001 – 300,000 บาท	100.0	91.3	8.7
• มากกว่า 300,000 บาท	100.0	65.0	35.0