

การสำรวจความคิดเห็นของประชาชนเกี่ยวกับ
การประกันสุขภาพถ้วนหน้า (30 บาท ช่วยคนไทยห่างไกลโรค)

พ.ศ. 2549



สำนักงานสถิติแห่งชาติ
กระทรวงเทคโนโลยีสารสนเทศและการสื่อสาร

[http:// www.nso.go.th](http://www.nso.go.th)

การสำรวจความคิดเห็นของประชาชนเกี่ยวกับ
การประกันสุขภาพถ้วนหน้า (30 บาท ช่วยคนไทยห่างไกลโรค)

พ.ศ. 2549



หน่วยงานเจ้าของเรื่อง

กลุ่มงานสถิติเพื่อติดตามและประเมินผลนโยบายภาครัฐ กองสถิติประชาชาติ
สำนักงานสถิติแห่งชาติ

โทรศัพท์ 0 2281 0333 ต่อ 1706 – 1709 โทรสาร 0 2280 0406

ไปรษณีย์อิเล็กทรอนิกส์ : popinion@nso.go.th

เผยแพร่โดย

สำนักสถิติพยากรณ์
สำนักงานสถิติแห่งชาติ
ถนนหลานหลวง เขตป้อมปราบศัตรูพ่าย กทม. 10100
โทร. 0 2281 0333 ต่อ 1413
โทรสาร 0 2281 6433
ไปรษณีย์อิเล็กทรอนิกส์ : binfo@nso.go.th

ปีที่พิมพ์

2549

ISBN

974-11-2260-8

คำนำ

สำนักงานสถิติแห่งชาติ ได้ดำเนินการสำรวจความคิดเห็นของประชาชนเกี่ยวกับการประกันสุขภาพ
ถ้วนหน้า (30 บาท ช่วยคนไทยห่างไกลโรค) พ.ศ. 2549 เพื่อรวบรวมข้อมูลการใช้บริการ ความพึงพอใจ
ต่อการบริการที่ได้รับ คุณภาพชีวิตทางด้านสุขภาพ การบริหารจัดการ/การให้บริการของโครงการหลักประกัน
สุขภาพถ้วนหน้า ตลอดจนข้อคิดเห็นและข้อเสนอแนะต่างๆ เพื่อเป็นข้อมูลให้หน่วยงานที่เกี่ยวข้องใช้ในการ
ติดตามและประเมินผลโครงการฯ ต่อไป

สารบัญ

	หน้า
คำนำ	ค
สารบัญแผนภูมิ	ฉ
สารบัญตาราง	ช
บทที่ 1 บทนำ	
1.1 ความเป็นมา	1
1.2 วัตถุประสงค์	1
1.3 คุ่มรวม	1
1.4 ระเบียบวิธีการสำรวจ	2
1.5 วิธีการเก็บรวบรวมข้อมูล	3
1.6 คาบเวลาการปฏิบัติงานเก็บรวบรวมข้อมูล	3
1.7 การเสนอผล	3
1.8 คำอธิบาย	3
บทที่ 2 ผลการสำรวจ	
2.1 ความคิดเห็นของประชาชนเกี่ยวกับโครงการหลักประกันสุขภาพถ้วนหน้า	5
2.1.1 การทราบว่าโครงการหลักประกันสุขภาพถ้วนหน้า ได้มีการพัฒนา ปรับปรุง ขยายบริการ จาก “30 บาท รักษาทุกโรค” ไปสู่ “30 บาท ช่วยคนไทยห่างไกลโรค”	5
2.1.2 การช่วยลดภาระค่าใช้จ่ายของครัวเรือน	6
2.1.3 คุณภาพชีวิตทางด้านสุขภาพอนามัย	7
2.1.4 ความเชื่อมั่นต่อโครงการหลักประกันสุขภาพถ้วนหน้า	8
2.1.5 กรณีหากจะมีการให้สมาชิกของครอบครัวผู้ใช้สิทธิประกันสังคม ซึ่งปัจจุบันใช้สิทธิ 30 บาท เปลี่ยนไปใช้สิทธิกองทุนประกันสังคมแทน	10
2.1.6 กรณีหากรัฐจะดำเนินการปรับปรุงสวัสดิการ/กองทุนทางด้านสุขภาพ โดยปรับให้มี กองทุนประกันสุขภาพเพียงกองทุนเดียว	12

สารบัญ (ต่อ)

	หน้า
2.2 ความคิดเห็นของประชาชนที่เคยใช้บริการการประกันสุขภาพถ้วนหน้า	13
2.2.1 ปัญหาในการใช้บริการการประกันสุขภาพถ้วนหน้า	13
2.2.2 ค่าใช้จ่ายในการรักษาพยาบาล	13
2.2.3 ความพร้อมที่จะจ่ายค่าธรรมเนียมมากกว่า 30 บาท/ครั้ง หากรัฐขอความร่วมมือ	15
2.2.4 ความพึงพอใจต่อการใช้บริการการประกันสุขภาพถ้วนหน้า	16
2.2.5 มาตรฐานการรักษาพยาบาลที่ผู้ใช้สิทธิ 30 บาท ได้รับ	19
2.2.6 ความสำเร็จของการบริหารจัดการ/การให้บริการโครงการหลักประกันสุขภาพ ถ้วนหน้า	20
2.2.7 ปัญหาและแนวทางการปรับปรุงโครงการหลักประกันสุขภาพถ้วนหน้า	21
ตารางสถิติ	
ตารางสถิติ	29-50

สารบัญแผนภูมิ

	หน้า
แผนภูมิ ก	5
แผนภูมิ ข	8
แผนภูมิ ค	10
แผนภูมิ ง	15
แผนภูมิ จ	17

สารบัญตาราง

	หน้า
ตาราง ก	ร้อยละของประชาชน จำแนกตามความคิดเห็นเกี่ยวกับการช่วยลดภาระค่าใช้จ่ายของครัวเรือน เมื่อมีโครงการหลักประกันสุขภาพถ้วนหน้า เป็นรายภาค 6
ตาราง ข	ร้อยละของประชาชน จำแนกตามความคิดเห็นเกี่ยวกับคุณภาพชีวิตทางด้านสุขภาพอนามัยของครัวเรือนในปัจจุบัน เมื่อเทียบกับก่อนมีโครงการหลักประกันสุขภาพถ้วนหน้า เป็นรายภาค 7
ตาราง ค	ร้อยละของประชาชน จำแนกตามความเชื่อมั่นว่าโครงการหลักประกันสุขภาพถ้วนหน้า ทำให้ประชาชนเข้าถึงบริการสาธารณสุขได้อย่างทั่วถึง และเท่าเทียม เป็นรายภาค 9
ตาราง ขม	ร้อยละของประชาชน จำแนกตามความคิดเห็นเกี่ยวกับกรณีหากจะมีการให้สมาชิกของครอบครัวผู้ใช้สิทธิประกันสังคม ซึ่งปัจจุบันใช้สิทธิ 30 บาท เปลี่ยนไปใช้สิทธิกองทุนประกันสังคมแทน เป็นรายภาค 11
ตาราง ง	ร้อยละของประชาชน จำแนกตามความคิดเห็นเกี่ยวกับกรณีหากรัฐจะดำเนินการปรับปรุงสวัสดิการ/กองทุนทางด้านสุขภาพ โดยปรับให้มีกองทุนประกันสุขภาพเพียงกองทุนเดียว เป็นรายภาค 12
ตาราง จ	ร้อยละของประชาชนที่เคยใช้บริการการประกันสุขภาพถ้วนหน้า จำแนกตามการประสบปัญหาในการเข้ารับบริการรักษาสุขภาพครั้งสุดท้าย เป็นรายภาค 13
ตาราง ฉ	ร้อยละของประชาชนที่เคยใช้บริการการประกันสุขภาพถ้วนหน้า จำแนกตามการมีปัญหาเรื่องค่าใช้จ่ายในการรักษาพยาบาล ทั้งก่อนและหลังมีโครงการหลักประกันสุขภาพถ้วนหน้า เป็นรายภาค 14
ตาราง ช	ร้อยละของประชาชนที่เคยใช้บริการการประกันสุขภาพถ้วนหน้า จำแนกตามการจ่ายเงินเพิ่มจาก 30 บาท เมื่อเข้ารับบริการรักษาสุขภาพ เป็นรายภาค 15
ตาราง ซ	ร้อยละของประชาชนที่เคยใช้บริการการประกันสุขภาพถ้วนหน้า จำแนกตามความพร้อมที่จะจ่ายค่าธรรมเนียมมากกว่า 30 บาท/ครั้ง หากรัฐขอความร่วมมือ เป็นรายภาค 16
ตาราง ฌ	ร้อยละของประชาชนที่เคยใช้บริการการประกันสุขภาพถ้วนหน้า จำแนกตามความพึงพอใจต่อการเข้ารับบริการรักษาสุขภาพ ในการเข้ารับบริการรักษาสุขภาพ เป็นรายภาค 16

สารบัญตาราง (ต่อ)

		หน้า
ตาราง	ญ ร้อยละของประชาชนที่เคยใช้บริการการประกันสุขภาพถ้วนหน้า จำแนกตามความพึงพอใจต่อการรักษาและการบริการของสถานพยาบาล เป็นรายภาค	18
ตาราง	ฎ ร้อยละของประชาชน จำแนกตามความคิดเห็นเกี่ยวกับมาตรฐานการรักษาพยาบาลที่ผู้ใช้สิทธิ 30 บาท ได้รับ เมื่อเทียบกับผู้ใช้สิทธิสวัสดิการประเภทอื่น เป็นรายภาค	19
ตาราง	ฏ ร้อยละของประชาชน จำแนกตามความคิดเห็นเกี่ยวกับความสำเร็จของการบริหารจัดการ/การให้บริการโครงการหลักประกันสุขภาพถ้วนหน้าในปัจจุบัน เป็นรายภาค	20
ตาราง	ฐ ร้อยละของประชาชน จำแนกตามความคิดเห็นเกี่ยวกับปัญหาและแนวทางการปรับปรุงโครงการหลักประกันสุขภาพถ้วนหน้าและการเคยใช้บริการการประกันสุขภาพถ้วนหน้า	21

บทที่ 1

บทนำ

1.1 ความเป็นมา

การสร้างหลักประกันสุขภาพถ้วนหน้าเป็นหนึ่งในนโยบายเร่งด่วนของรัฐบาลที่ต้องการให้ประชาชนทุกคนสามารถเข้าถึงบริการทางด้านสุขภาพได้ตามความจำเป็น โดยถือเป็น "สิทธิ" ขั้นพื้นฐานของประชาชน มิใช่เป็นเรื่องที่รัฐสงเคราะห์หรือช่วยเหลือประชาชน นโยบายดังกล่าวเป็นกลวิธีหนึ่งของการปฏิรูประบบสุขภาพของรัฐบาล โดยมีเป้าหมายเพื่อให้ประชาชนทุกคนโดยเฉพาะผู้ยากไร้ได้มีหลักประกันสุขภาพ ได้รับบริการรักษาพยาบาล การฟื้นฟูสุขภาพ การส่งเสริมสุขภาพ และการป้องกันโรค ซึ่งจำเป็นต่อสุขภาพและการดำรงชีวิตที่มีคุณภาพได้มาตรฐานและเท่าเทียมกัน

โครงการหลักประกันสุขภาพถ้วนหน้า (30 บาท รักษาทุกโรค) ได้เริ่มดำเนินการใน 6 จังหวัด นำร่องตั้งแต่วันที่ 1 เมษายน 2544 ต่อมาได้ขยายโครงการฯ ไปทุกจังหวัด ในวันที่ 1 มกราคม 2545 และเมื่อดำเนินโครงการฯ เข้าสู่ปีที่ 4 ได้มีการพัฒนา ปรับปรุง ขยายบริการ จาก "30 บาท รักษาทุกโรค" ไปสู่ "30 บาท ช่วยคนไทยห่างไกลโรค" โดยจะเน้นการบริการป้องกันการตรวจสุขภาพ และการส่งเสริมให้ดูแลรักษาสุขภาพ เพื่อลดการเจ็บป่วยและทำให้ประชาชนมีสุขภาพที่ดีขึ้น ซึ่งในการนี้สำนักงานสถิติแห่งชาติได้ดำเนินการสำรวจความคิดเห็นของประชาชน เพื่อใช้ในการติดตามและประเมินผลการดำเนินงาน โดยสำรวจครั้งแรกในเดือนกรกฎาคม 2545 ครั้งที่สองในเดือนกรกฎาคม 2546 ครั้งที่สามในเดือนธันวาคม 2547 และครั้งนี้เป็นการสำรวจครั้งที่สี่

1.2 วัตถุประสงค์

เพื่อรวบรวมความคิดเห็นของประชาชนเกี่ยวกับการประกันสุขภาพถ้วนหน้า (30 บาท ช่วยคนไทยห่างไกลโรค) การใช้บริการ ความพึงพอใจต่อการบริการที่ได้รับ ตลอดจนข้อคิดเห็นและข้อเสนอแนะต่างๆ เพื่อให้รัฐบาลและหน่วยงานที่เกี่ยวข้องนำไปใช้เป็นแนวทางในการติดตาม ประเมินผล และปรับปรุงโครงการหลักประกันสุขภาพถ้วนหน้า (30 บาท ช่วยคนไทยห่างไกลโรค)

1.3 คุ่มรวม

ประชาชนที่มีอายุตั้งแต่ 18 ปี ขึ้นไป ทั่วประเทศ

1.4 ระเบียบวิธีการสำรวจ

แผนการสุ่มตัวอย่างที่ใช้เป็น Stratified three – stage sampling โดยมีภาคเป็นสตราตัม ซึ่งมีทั้งสิ้น 5 สตราตัม คือ กรุงเทพมหานคร ภาคกลาง (ยกเว้น กทม.) ภาคเหนือ ภาคตะวันออกเฉียงเหนือ ภาคใต้ โดยมี ชุมรุมอาคาร (ในเขตเทศบาล) และหมู่บ้าน (นอกเขตเทศบาล) เป็นหน่วยตัวอย่างขั้นที่หนึ่ง ครั้วเรือนส่วนบุคคลเป็นหน่วยตัวอย่างขั้นที่สอง และสมาชิกที่มีอายุ 18 ปีขึ้นไปเป็นหน่วยตัวอย่างขั้นที่สาม

การเลือกหน่วยตัวอย่างขั้นที่หนึ่ง

ในแต่ละภาค ทำการเลือกชุมรุมอาคาร/หมู่บ้านตัวอย่าง อย่างอิสระต่อกัน โดยใช้ความน่าจะเป็นในการเลือก เป็นปฏิภาคกับจำนวนครั้วเรือนของชุมรุมอาคาร/หมู่บ้านนั้นๆ ได้จำนวนตัวอย่างทั้งสิ้น 580 ชุมรุมอาคาร/หมู่บ้าน จากทั้งสิ้น 109,966 ชุมรุมอาคาร/หมู่บ้าน กระจายไปตามภาค และเขตการปกครอง เป็นดังนี้

ภาค	รวม	ในเขตเทศบาล	นอกเขตเทศบาล
1. กรุงเทพมหานคร	108	108	-
2. กลาง (ยกเว้น กทม.)	126	44	82
3. เหนือ	114	24	90
4. ตะวันออกเฉียงเหนือ	132	24	108
5. ใต้	100	24	76
รวมทั้งราชอาณาจักร	580	224	356

การเลือกหน่วยตัวอย่างขั้นที่สอง

ในขั้นนี้เป็นการเลือกครั้วเรือนตัวอย่างที่มีสมาชิกอายุ 18ปี ขึ้นไป ด้วยวิธีการสุ่ม โดยกำหนดให้เลือก 10 ครั้วเรือนตัวอย่าง ต่อชุมรุมอาคาร/หมู่บ้าน จำแนกตามภาค และเขตการปกครอง เป็นดังนี้

ภาค	รวม	ในเขตเทศบาล	นอกเขตเทศบาล
1. กรุงเทพมหานคร	1,080	1,080	-
2. กลาง (ยกเว้น กทม.)	1,260	440	820
3. เหนือ	1,140	240	900
4. ตะวันออกเฉียงเหนือ	1,320	240	1,080
5. ใต้	1,000	240	760
รวมทั้งราชอาณาจักร	5,800	2,240	3,560

การเลือกหน่วยตัวอย่างขั้นที่สาม

ในแต่ละครัวเรือนตัวอย่าง ได้ทำการเลือกสมาชิกในครัวเรือนที่มีอายุ 18 ปีขึ้นไป ครัวเรือนละ 1 คน เพื่อทำการสัมภาษณ์ ได้จำนวนหน่วยตัวอย่างทั้งสิ้น 5,800 คน

1.5 วิธีการเก็บรวบรวมข้อมูล

การเก็บรวบรวมข้อมูล ใช้วิธีส่งเจ้าหน้าที่ของสำนักงานสถิติแห่งชาติ ไปทำการสัมภาษณ์สมาชิกในครัวเรือนตัวอย่างที่มีอายุ 18 ปีขึ้นไป ครัวเรือนละ 1 คน โดยให้กระจายตามเพศ อายุ และสถานภาพการทำงาน

1.6 คาบเวลาการปฏิบัติงานเก็บรวบรวมข้อมูล

ปฏิบัติงานเก็บรวบรวมข้อมูลตั้งแต่วันที่ 3 - 11 เมษายน 2549

1.7 การเสนอผล

เสนอผลการสำรวจในระดับภาค และทั่วประเทศในรูปแบบของร้อยละ

1.8 คำอธิบาย

บัตรประกันสุขภาพถ้วนหน้า หรือ บัตรทอง คือ บัตรที่แสดงว่าเป็นผู้มีสิทธิได้รับการบริการสาธารณสุขตาม พ.ร.บ. หลักประกันสุขภาพแห่งชาติ โดยผู้มีสิทธิยื่นตามจําแนงขอลงทะเบียนเลือกหน่วยบริการประจำของตน ก็จะได้รับบัตรทองสำหรับแสดงตนเพื่อไปรับบริการสาธารณสุข บัตรทองมี 2 ประเภท คือ

1) **บัตรทองสำหรับประชาชนทั่วไป (ไม่มี ท.)** ผู้ถือบัตรจะต้องเสียค่าธรรมเนียมเมื่อมารับบริการครั้งละ 30 บาท

2) **บัตรทองประเภท มี ท.** ผู้ถือบัตรไม่ต้องเสียค่าธรรมเนียม ได้แก่ ผู้สูงอายุตั้งแต่ 60 ปีขึ้นไป เด็กอายุต่ำกว่า 12 ปี ผู้พิการ พระภิกษุ ผู้นำศาสนาทุกศาสนา ผู้นำชุมชน ทหารผ่านศึก ผู้มีรายได้น้อยกว่าเดือนละ 3,000 บาท

ผู้มีสิทธิใช้บัตรประกันสุขภาพ (บัตรทอง) หมายถึง ประชาชนไทยทุกคน ยกเว้นผู้ที่ได้รับสิทธิการรักษาพยาบาลตามกฎหมายหรือระเบียบที่รัฐกำหนดอยู่ก่อนแล้ว เช่น ข้าราชการ/ลูกจ้างประจำ และบุคคลในครอบครัว ลูกจ้างเอกชน/ผู้ประกันตนที่มีสิทธิตาม พ.ร.บ. ประกันสังคม เป็นต้น

ค่ายา หมายถึง ค่าใช้จ่ายในการซื้อยา ซึ่งอาจจะเป็นยานอกเหนือจากที่คณะกรรมการกลางชุดสิทธิประโยชน์กำหนดหรือให้ความเห็นชอบหรือคณะกรรมการยาของสถานพยาบาลกำหนดหรือเป็นค่ายาที่ผู้ป่วยถูกเรียกเก็บจากสถานพยาบาล

ค่ารักษาพยาบาล หมายถึง ค่าใช้จ่ายในการรักษาพยาบาลที่นอกเหนือจากสิทธิประโยชน์ที่ได้รับจากโครงการหลักประกันสุขภาพถ้วนหน้า (30 บาท ช่วยคนไทยห่างไกลโรค) เช่น การรักษาภาวะมีบุตรยาก การผสมเทียม การเปลี่ยนเพศ หรือเป็นค่ารักษาพยาบาล ค่าบริการของแพทย์ที่ถูกเรียกเก็บจากสถานพยาบาลเพิ่มเติม เป็นต้น

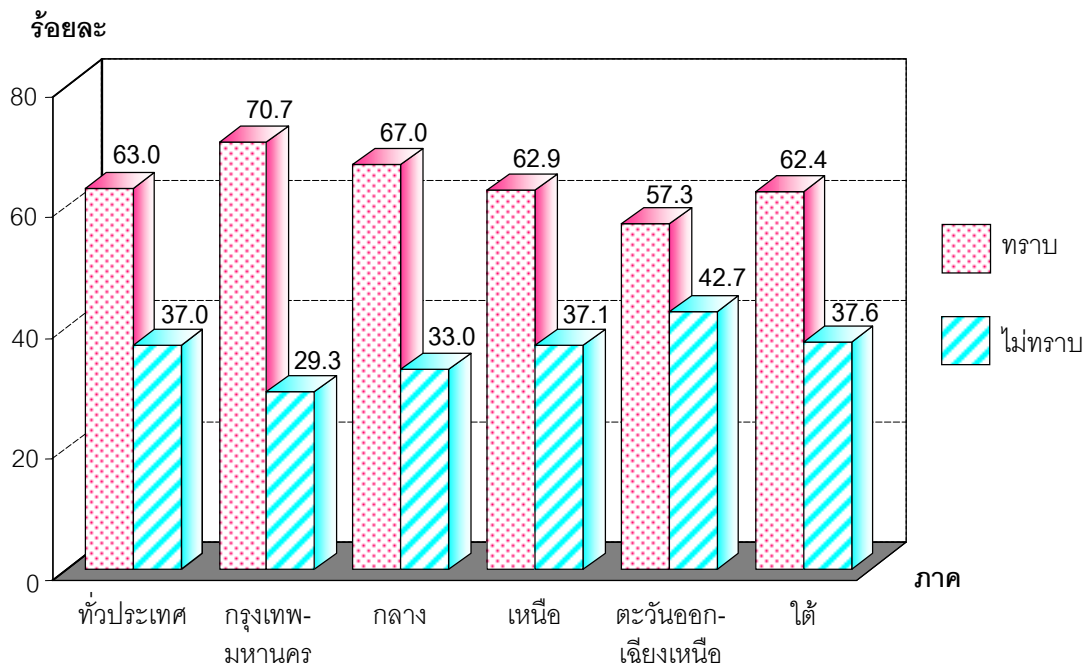
บทที่ 2

ผลการสำรวจ

2.1 ความคิดเห็นของประชาชนเกี่ยวกับโครงการหลักประกันสุขภาพถ้วนหน้า

2.1.1 การทราบว่าโครงการหลักประกันสุขภาพถ้วนหน้า ได้มีการพัฒนา ปรับปรุง ขยายบริการ จาก “30 บาท รักษาทุกโรค” ไปสู่ “30 บาท ช่วยคนไทยห่างไกลโรค”

แผนภูมิ ก ร้อยละของประชาชน จำแนกตามการทราบว่าโครงการหลักประกันสุขภาพถ้วนหน้า ได้มีการพัฒนา ปรับปรุง ขยายบริการ จาก “30 บาท รักษาทุกโรค” ไปสู่ “30 บาท ช่วยคนไทยห่างไกลโรค”



จากการสำรวจ มีประชาชน ร้อยละ 63.0 ทราบว่าโครงการหลักประกันสุขภาพถ้วนหน้า ได้มีการพัฒนา ปรับปรุง ขยายบริการโดยจะเน้นการบริการป้องกันการตรวจสุขภาพและส่งเสริมให้ดูแลรักษาสุขภาพ จาก “30 บาท รักษาทุกโรค” ไปสู่ “30 บาท ช่วยคนไทยห่างไกลโรค” และร้อยละ 37.0 ระบุว่าไม่ทราบ

เมื่อพิจารณาเป็นรายภาค จะเห็นว่า กรุงเทพมหานคร มีประชาชนที่ทราบว่าโครงการหลักประกันสุขภาพถ้วนหน้า ได้มีการพัฒนา ปรับปรุง และขยายบริการ ในสัดส่วนที่สูงกว่าภาคอื่น คือ ร้อยละ 70.7

รองลงมาภาคกลาง ร้อยละ 67.0 ส่วนภาคเหนือ และภาคใต้ มีสัดส่วนของประชาชนที่ระบุว่าทราบใกล้เคียงกัน ร้อยละ 62.9 และร้อยละ 62.4 และต่ำสุดในภาคตะวันออกเฉียงเหนือ ร้อยละ 57.3

2.1.2 การช่วยลดภาระค่าใช้จ่ายของครัวเรือน

เมื่อสอบถามความคิดเห็นของประชาชนเกี่ยวกับการช่วยลดภาระค่าใช้จ่ายของครัวเรือน เมื่อมีโครงการหลักประกันสุขภาพถ้วนหน้า พบว่า ประชาชนส่วนใหญ่ร้อยละ 61.4 เห็นว่าโครงการฯ ช่วยลดภาระค่าใช้จ่ายของครัวเรือนได้มาก ร้อยละ 29.9 ช่วยได้ปานกลาง ร้อยละ 4.6 ช่วยได้น้อย ส่วนผู้ที่เห็นว่าช่วยไม่ได้เลย มีร้อยละ 4.1

ตาราง ก ร้อยละของประชาชน จำแนกตามความคิดเห็นเกี่ยวกับการช่วยลดภาระค่าใช้จ่ายของครัวเรือน เมื่อมีโครงการหลักประกันสุขภาพถ้วนหน้า เป็นรายภาค

การช่วยลดภาระค่าใช้จ่ายฯ เมื่อมีโครงการฯ	ทั่ว ประเทศ	ภาค				
		กรุงเทพ- มหานคร	กลาง (ยกเว้น กทม.)	เหนือ	ตะวันออกเฉียง เหนือ	ใต้
รวม	100.0	100.0	100.0	100.0	100.0	100.0
ช่วยได้มาก	61.4	52.8	56.2	66.1	74.5	39.0
ช่วยได้ปานกลาง	29.9	31.5	32.5	29.3	21.7	46.0
ช่วยได้น้อย	4.6	8.0	5.7	1.8	1.3	11.3
ช่วยไม่ได้เลย	4.1	7.7	5.6	2.8	2.5	3.7
ผู้มีสิทธิบัตรประกันสุขภาพถ้วนหน้า	100.0	100.0	100.0	100.0	100.0	100.0
ช่วยได้มาก	64.0	58.5	58.4	68.1	76.2	39.5
ช่วยได้ปานกลาง	30.0	31.0	33.2	29.3	21.7	47.1
ช่วยได้น้อย	4.2	6.5	5.8	1.5	1.3	11.5
ช่วยไม่ได้เลย	1.8	4.0	2.6	1.1	0.8	1.9
ผู้ไม่มีสิทธิบัตรประกันสุขภาพถ้วนหน้า	100.0	100.0	100.0	100.0	100.0	100.0
ช่วยได้มาก	51.9	39.5	50.9	55.7	66.3	37.2
ช่วยได้ปานกลาง	29.9	32.7	31.0	29.2	21.9	41.2
ช่วยได้น้อย	5.8	11.4	5.6	3.6	1.3	10.3
ช่วยไม่ได้เลย	12.4	16.4	12.5	11.5	10.5	11.3

2.1.3 คุณภาพชีวิตทางด้านสุขภาพอนามัย

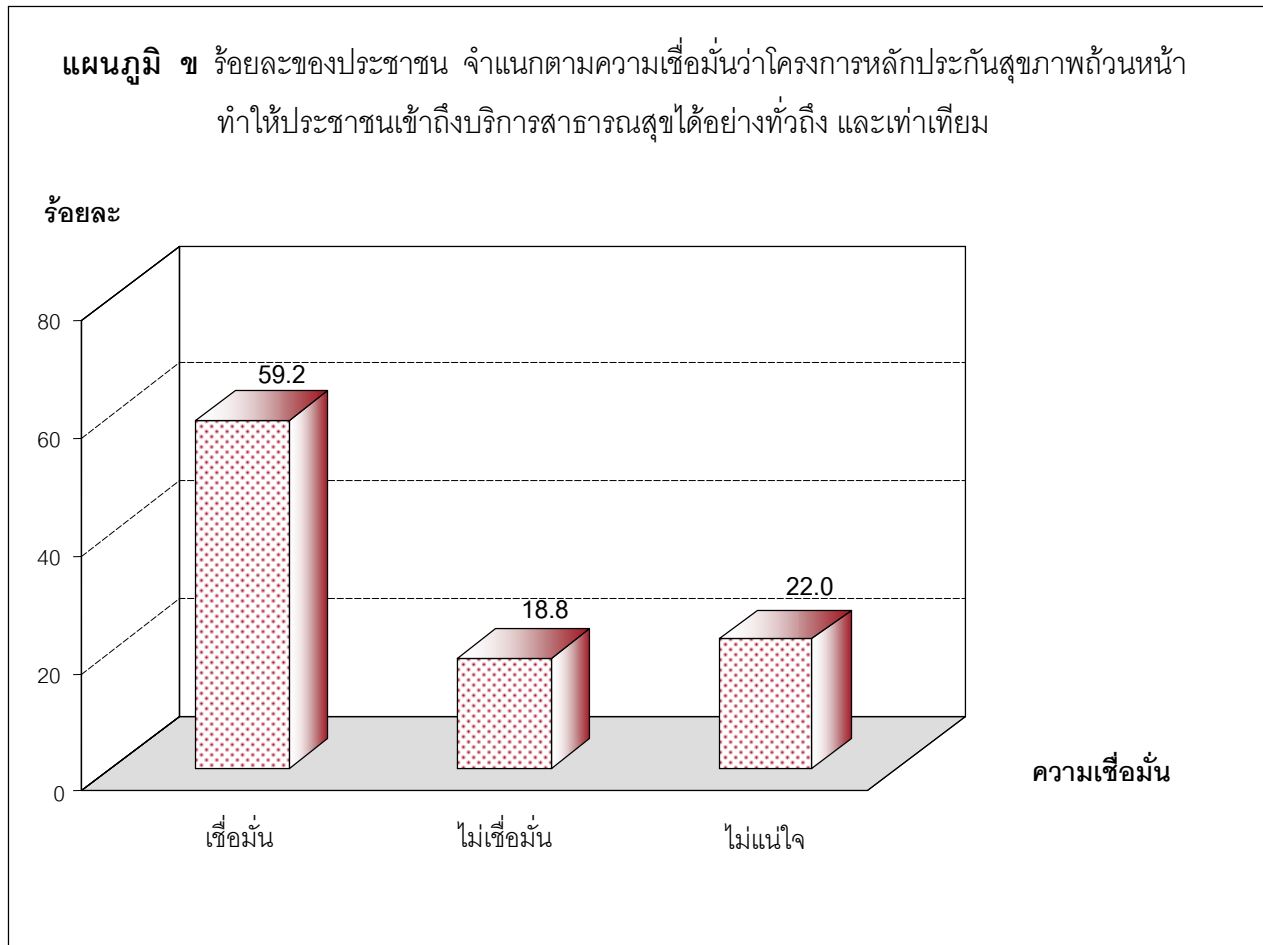
สำหรับความคิดเห็นของประชาชนเกี่ยวกับคุณภาพชีวิตทางด้านสุขภาพอนามัยของครัวเรือนในปัจจุบัน ประชาชนส่วนใหญ่โดยรวม ร้อยละ 66.4 เห็นว่าคุณภาพชีวิตทางด้านสุขภาพอนามัยดีขึ้นหลังจากมีโครงการหลักประกันสุขภาพถ้วนหน้า ร้อยละ 32.7 เห็นว่าเหมือนเดิม และมีเพียงร้อยละ 0.9 ที่เห็นว่าแย่ลง

เมื่อพิจารณาเป็นรายภาค พบว่า ประชาชนในภาคตะวันออกเฉียงเหนือ ระบุว่า มีคุณภาพชีวิตทางด้านสุขภาพอนามัยดีขึ้นในสัดส่วนที่สูงถึง ร้อยละ 78.9 รองลงมา ภาคเหนือ ร้อยละ 73.5 ภาคกลาง ร้อยละ 61.8 กรุงเทพมหานคร ร้อยละ 58.9 และต่ำสุดในภาคใต้ คือ ร้อยละ 39.4

ตาราง ข ร้อยละของประชาชน จำแนกตามความคิดเห็นเกี่ยวกับคุณภาพชีวิตทางด้านสุขภาพอนามัยของครัวเรือนในปัจจุบัน เมื่อเทียบกับก่อนมีโครงการหลักประกันสุขภาพถ้วนหน้า เป็นรายภาค

คุณภาพชีวิตทางด้านสุขภาพ ของครัวเรือนในปัจจุบัน	ทั่วประเทศ	ภาค				
		กรุงเทพฯ- มหานคร	กลาง (ยกเว้น กทม.)	เหนือ	ตะวันออกเฉียงเหนือ	ใต้
รวม	100.0	100.0	100.0	100.0	100.0	100.0
ดีขึ้น	66.4	58.9	61.8	73.5	78.9	39.4
เหมือนเดิม	32.7	39.3	37.2	26.1	20.7	58.7
แย่ลง	0.9	1.8	1.0	0.4	0.4	1.9
ผู้มีสิทธิบัตรประกันสุขภาพถ้วนหน้า	100.0	100.0	100.0	100.0	100.0	100.0
ดีขึ้น	69.5	64.0	65.0	76.2	80.8	40.7
เหมือนเดิม	29.9	34.8	34.3	23.6	19.0	57.3
แย่ลง	0.6	1.2	0.7	0.2	0.2	2.0
ผู้ไม่มีสิทธิบัตรประกันสุขภาพถ้วนหน้า	100.0	100.0	100.0	100.0	100.0	100.0
ดีขึ้น	55.8	47.2	54.4	61.0	70.2	34.1
เหมือนเดิม	42.5	49.7	44.0	38.0	28.5	64.4
แย่ลง	1.7	3.1	1.6	1.0	1.3	1.5

2.1.4 ความเชื่อมั่นต่อโครงการหลักประกันสุขภาพถ้วนหน้า



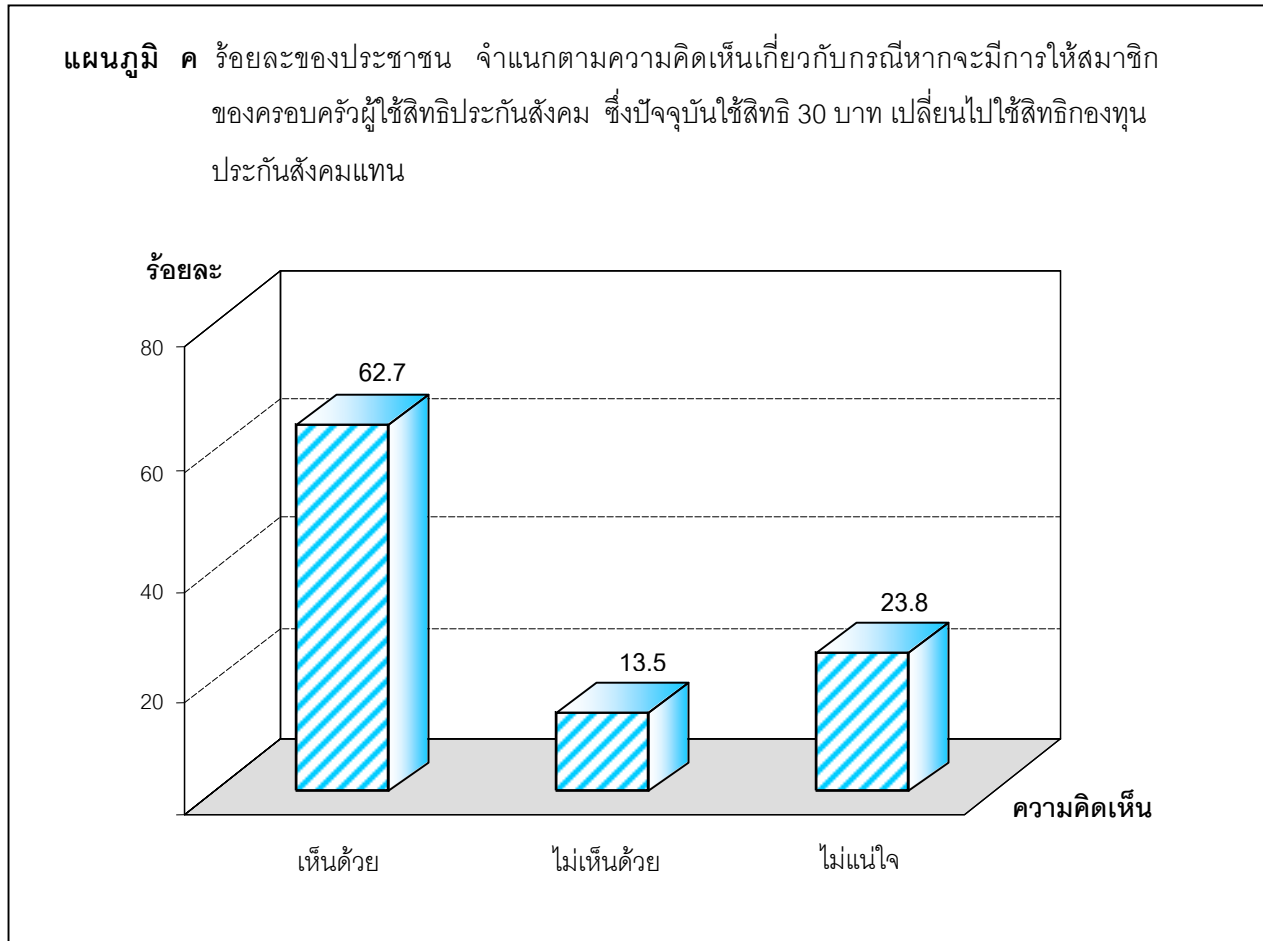
จากการสอบถามความคิดเห็นของประชาชนเกี่ยวกับความเชื่อมั่นต่อโครงการหลักประกันสุขภาพถ้วนหน้า พบว่า ประชาชนประมาณ ร้อยละ 59.2 เชื่อมั่นว่าโครงการฯ ทำให้ประชาชนเข้าถึงบริการสาธารณสุขได้อย่างทั่วถึง และเท่าเทียม ร้อยละ 18.8 ไม่เชื่อมั่น และร้อยละ 22.0 ระบุว่าไม่แน่ใจ

เมื่อพิจารณาเป็นรายภาคจะเห็นว่าภาคตะวันออกเฉียงเหนือมีสัดส่วนของประชาชนที่เชื่อมั่นสูงกว่าภาคอื่น คือ ร้อยละ 71.6 รองลงมาภาคเหนือ ร้อยละ 65.9 ภาคกลาง ร้อยละ 52.3 ส่วนกรุงเทพมหานครและภาคใต้มีสัดส่วนของประชาชนที่เชื่อมั่นไม่ถึง ร้อยละ 50

ตาราง ค ร้อยละของประชาชน จำแนกตามความเชื่อมั่นว่าโครงการหลักประกันสุขภาพถ้วนหน้า ทำให้ประชาชนเข้าถึงบริการสาธารณสุขได้อย่างทั่วถึง และเท่าเทียม เป็นรายภาค

ความเชื่อมั่นว่าโครงการ ทำให้ประชาชนเข้าถึงบริการได้อย่างทั่วถึงและเท่าเทียม	ทั่วประเทศ	ภาค				
		กรุงเทพมหานคร	กลาง (ยกเว้น กทม.)	เหนือ	ตะวันออกเฉียงเหนือ	ใต้
รวม	100.0	100.0	100.0	100.0	100.0	100.0
เชื่อมั่น	59.2	48.0	52.3	65.9	71.6	41.2
ไม่เชื่อมั่น	18.8	26.7	23.4	12.9	11.0	31.1
ไม่แน่ใจ	22.0	25.3	24.3	21.2	17.4	27.7
ผู้มีสิทธิใช้บัตรประกันสุขภาพถ้วนหน้า	100.0	100.0	100.0	100.0	100.0	100.0
เชื่อมั่น	62.0	52.0	54.9	69.0	73.0	43.0
ไม่เชื่อมั่น	17.0	24.1	22.1	11.2	10.5	28.3
ไม่แน่ใจ	21.0	23.9	23.0	19.8	16.5	28.7
ผู้ไม่มีสิทธิใช้บัตรประกันสุขภาพถ้วนหน้า	100.0	100.0	100.0	100.0	100.0	100.0
เชื่อมั่น	48.8	38.9	46.2	50.5	64.9	33.5
ไม่เชื่อมั่น	25.3	32.7	26.5	21.4	13.2	42.8
ไม่แน่ใจ	25.9	28.4	27.3	28.1	21.9	23.7

2.1.5 กรณีหากจะมีการให้สมาชิกของครอบครัวผู้ใช้สิทธิประกันสังคม ซึ่งปัจจุบันใช้สิทธิ 30 บาท เปลี่ยนไปใช้สิทธิกองทุนประกันสังคมแทน



ในการสำรวจครั้งนี้ ได้สอบถามความคิดเห็นของประชาชนต่อกรณีหากจะให้สมาชิกในครอบครัวของผู้ใช้สิทธิประกันสังคม สามารถใช้สิทธิในกองทุนประกันสังคม พบว่า ประชาชนร้อยละ 62.7 เห็นด้วย ร้อยละ 13.5 ไม่เห็นด้วย และร้อยละ 23.8 ไม่แน่ใจ

เมื่อพิจารณาเป็นรายภาค พบว่า ประชาชนในกรุงเทพมหานคร ร้อยละ 65.3 เห็นด้วยกับเรื่องดังกล่าว ภาคกลาง ร้อยละ 65.1 ภาคตะวันออกเฉียงเหนือ ร้อยละ 62.8 ภาคเหนือ ร้อยละ 62.2 ส่วนภาคใต้ ร้อยละ 56.2

ตาราง ข ร้อยละของประชาชน จำแนกตามความคิดเห็นเกี่ยวกับกรณีหากจะมีการให้สมาชิกของครอบครัวผู้ใช้สิทธิ
ประกันสังคม ซึ่งปัจจุบันใช้สิทธิ 30 บาท เปลี่ยนไปใช้สิทธิกองทุนประกันสังคมแทน เป็นรายภาค

หากจะให้สมาชิกของครอบครัวผู้ใช้ สิทธิประกันสังคม เปลี่ยนไปใช้สิทธิ กองทุนประกันสังคม	ทั่ว ประเทศ	ภาค				
		กรุงเทพ- มหานคร	กลาง (ยกเว้น กทม.)	เหนือ	ตะวันออก เฉียงเหนือ	ใต้
รวม	100.0	100.0	100.0	100.0	100.0	100.0
เห็นด้วย	62.7	65.3	65.1	62.2	62.8	56.2
ไม่เห็นด้วย	13.5	12.8	11.3	11.7	13.6	20.5
ไม่แน่ใจ	23.8	21.9	23.6	26.1	23.6	23.3
ผู้มีสิทธิใช้บัตรประกันสุขภาพถ้วนหน้า	100.0	100.0	100.0	100.0	100.0	100.0
เห็นด้วย	62.5	66.0	65.6	62.2	62.8	54.1
ไม่เห็นด้วย	12.9	11.9	10.8	11.0	12.7	20.7
ไม่แน่ใจ	24.6	22.1	23.6	26.8	24.5	25.2
ผู้ไม่มีสิทธิใช้บัตรประกันสุขภาพถ้วนหน้า	100.0	100.0	100.0	100.0	100.0	100.0
เห็นด้วย	63.6	63.9	63.7	62.5	63.2	64.9
ไม่เห็นด้วย	15.4	14.8	12.7	15.1	17.5	19.6
ไม่แน่ใจ	21.0	21.3	23.6	22.4	19.3	15.5

2.1.6 กรณีภาครัฐจะดำเนินการปรับปรุงสวัสดิการ/กองทุนทางด้านสุขภาพ โดยปรับให้มี กองทุนประกันสุขภาพเพียงกองทุนเดียว

จากการสอบถามความคิดเห็นของประชาชนเกี่ยวกับกรณีภาครัฐจะดำเนินการปรับปรุงสวัสดิการ/กองทุนทางด้านสุขภาพ โดยรวมกองทุนสวัสดิการรักษายาของข้าราชการ กองทุนประกันสังคม และกองทุนหลักประกันสุขภาพถ้วนหน้า ให้เหลือกองทุนประกันสุขภาพเพียงกองทุนเดียว ประชาชนในทุกภาคร้อยละ 54.6 เห็นด้วย ร้อยละ 21.0 ไม่เห็นด้วย และร้อยละ 24.4 ไม่แน่ใจ เมื่อพิจารณาประชาชนในกลุ่มผู้ที่มีสิทธิใช้บัตรประกันสุขภาพถ้วนหน้า และกลุ่มผู้ที่ไม่ได้สิทธิใช้บัตรฯ จะเห็นว่ากลุ่มผู้ที่มีสิทธิใช้บัตรฯ มีสัดส่วนของประชาชนโดยรวมที่เห็นด้วยสูงกว่ากลุ่มผู้ที่ไม่ได้สิทธิใช้บัตรฯ คือ ร้อยละ 56.9 และร้อยละ 46.4

ตาราง ง ร้อยละของประชาชน จำแนกตามความคิดเห็นเกี่ยวกับกรณีภาครัฐจะดำเนินการปรับปรุงสวัสดิการ/กองทุนทางด้านสุขภาพ โดยปรับให้มีกองทุนประกันสุขภาพเพียงกองทุนเดียว เป็นรายภาค

ความคิดเห็น	ทั่วประเทศ	ภาค				
		กรุงเทพมหานคร	กลาง (ยกเว้น กทม.)	เหนือ	ตะวันออกเฉียงเหนือ	ใต้
รวม	100.0	100.0	100.0	100.0	100.0	100.0
เห็นด้วย	54.6	48.5	56.5	59.4	55.3	48.8
ไม่เห็นด้วย	21.0	26.4	18.7	16.3	21.1	26.3
ไม่แน่ใจ	24.4	25.1	24.8	24.3	23.6	24.9
ผู้มีสิทธิใช้บัตรประกันสุขภาพถ้วนหน้า	100.0	100.0	100.0	100.0	100.0	100.0
เห็นด้วย	56.9	51.4	59.4	62.3	57.1	49.9
ไม่เห็นด้วย	17.4	21.2	14.7	12.0	18.2	23.9
ไม่แน่ใจ	25.7	27.4	25.9	25.7	24.7	26.2
ผู้ไม่มีสิทธิใช้บัตรประกันสุขภาพถ้วนหน้า	100.0	100.0	100.0	100.0	100.0	100.0
เห็นด้วย	46.4	41.6	49.9	45.3	47.0	44.3
ไม่เห็นด้วย	33.8	38.6	28.1	37.5	34.6	36.1
ไม่แน่ใจ	19.8	19.8	22.0	17.2	18.4	19.6

2.2 ความคิดเห็นของประชาชนที่เคยใช้บริการการประกันสุขภาพถ้วนหน้า

2.2.1 ปัญหาในการใช้บริการการประกันสุขภาพถ้วนหน้า

จากการสอบถาม ผู้ที่เคยใช้บริการการประกันสุขภาพถ้วนหน้าเกี่ยวกับการประสบปัญหาในเรื่องคนไข้มีอาการหนักสถานพยาบาลไม่ส่งต่อ และเรื่องสถานพยาบาลลำดับต่อไปปฏิเสธการรับคนไข้ ในการเข้ารับบริการรักษาสุขภาพครั้งสุดท้าย พบว่า ประชาชนในทุกภาคประมาณ ร้อยละ 94.3 และร้อยละ 95.3 ระบุว่า ไม่ประสบปัญหาดังกล่าวข้างต้น ส่วนกลุ่มที่ประสบปัญหา มีเพียงร้อยละ 5.7 ที่ระบุว่า คนไข้มีอาการหนักสถานพยาบาลไม่ส่งต่อ และร้อยละ 4.7 ที่สถานพยาบาลลำดับต่อไปปฏิเสธการรับคนไข้

ตาราง ๑ ร้อยละของประชาชนที่เคยใช้บริการการประกันสุขภาพถ้วนหน้า จำแนกตามการประสบปัญหาในการเข้ารับบริการรักษาสุขภาพครั้งสุดท้าย เป็นรายภาค

ปัญหา/ การประสบปัญหา	ทั่ว ประเทศ	ภาค				
		กรุงเทพ- มหานคร	กลาง (ยกเว้น กทม.)	เหนือ	ตะวันออกเฉียง เหนือ	ใต้
คนไข้มีอาการหนักสถานพยาบาล ไม่ส่งต่อ	100.0	100.0	100.0	100.0	100.0	100.0
ประสบปัญหา	5.7	9.4	7.5	4.6	4.2	6.6
ไม่ประสบปัญหา	94.3	90.6	92.5	95.4	95.8	93.4
สถานพยาบาลลำดับต่อไป ปฏิเสธการรับคนไข้	100.0	100.0	100.0	100.0	100.0	100.0
ประสบปัญหา	4.7	7.3	7.3	3.8	3.3	4.7
ไม่ประสบปัญหา	95.3	92.7	92.7	96.2	96.7	95.3

2.2.2 ค่าใช้จ่ายในการรักษาพยาบาล

เมื่อสอบถามประชาชนที่เคยใช้บริการการประกันสุขภาพถ้วนหน้าเกี่ยวกับปัญหาเรื่องค่าใช้จ่ายในการรักษาพยาบาลของครัวเรือน ทั้งก่อนและหลังมีการประกันสุขภาพถ้วนหน้า พบว่า โครงการหลักประกันสุขภาพถ้วนหน้า ทำให้ปัญหาเรื่องค่าใช้จ่ายในการรักษาพยาบาลของครัวเรือนลดลงในทุกภาค กล่าวคือ ก่อนมีโครงการฯ ประชาชนโดยรวมในทุกภาค ร้อยละ 45.9 ระบุว่า มีปัญหาเรื่องค่าใช้จ่ายในการรักษาพยาบาล แต่หลังจากมีโครงการฯ จะเห็นว่าสัดส่วนของประชาชนที่ระบุว่า มีปัญหาดังกล่าว ลดลงเหลือเพียง ร้อยละ 6.1

ตาราง จ ร้อยละของประชาชนที่เคยใช้บริการการประกันสุขภาพถ้วนหน้า จำแนกตามการมีปัญหาเรื่องค่าใช้จ่ายในการรักษาพยาบาล ทั้งก่อนและหลังมีโครงการหลักประกันสุขภาพถ้วนหน้า เป็นรายภาค

ปัญหาเรื่อง ค่าใช้จ่ายในการรักษาพยาบาล	ทั่ว ประเทศ	ภาค				
		กรุงเทพ- มหานคร	กลาง (ยกเว้น กทม.)	เหนือ	ตะวันออกเฉียงเหนือ	ใต้
ก่อนมีโครงการฯ	100.0	100.0	100.0	100.0	100.0	100.0
มีปัญหา	45.9	53.5	45.8	46.2	49.5	28.7
ไม่มีปัญหา	54.1	46.5	54.2	53.8	50.5	71.3
หลังมีโครงการฯ	100.0	100.0	100.0	100.0	100.0	100.0
มีปัญหา	6.1	16.2	5.2	6.2	2.9	9.9
ไม่มีปัญหา	93.9	83.8	94.8	93.8	97.1	90.1

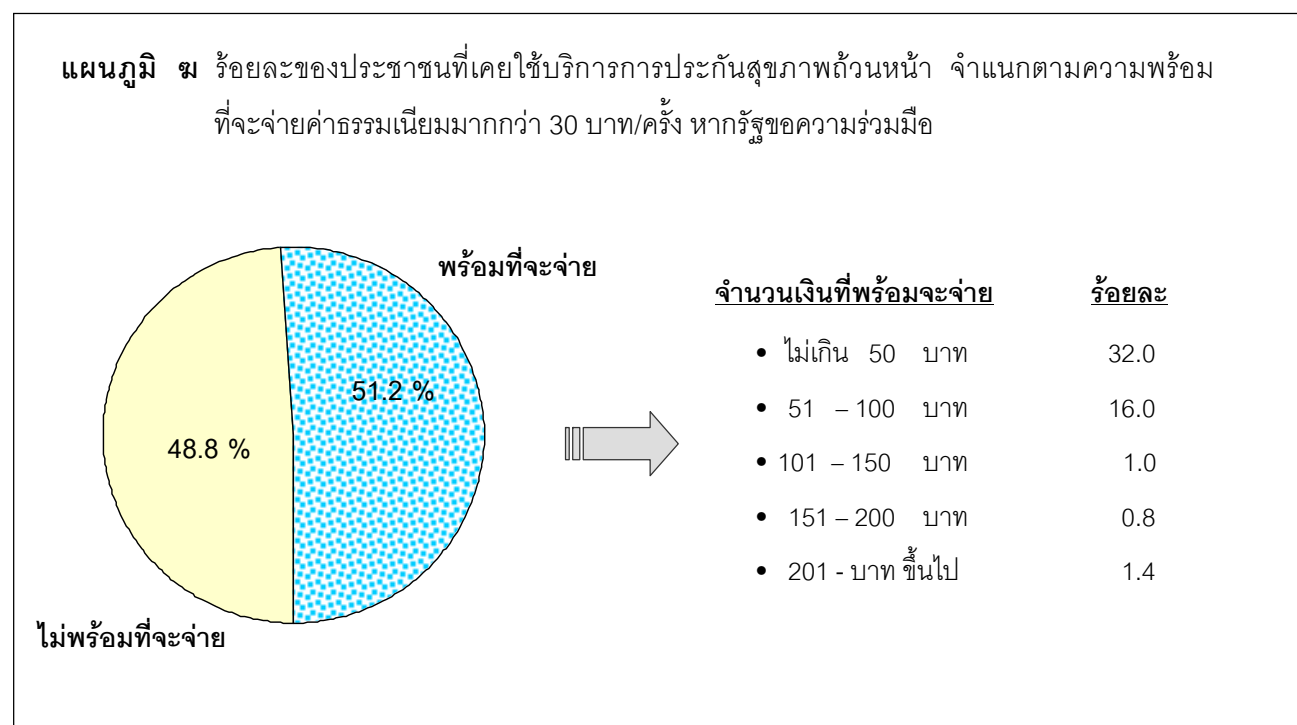
นอกจากนั้น เมื่อสอบถามประชาชนที่เคยใช้บริการการประกันสุขภาพถ้วนหน้า เกี่ยวกับการจ่ายเงินเพิ่มจาก 30 บาท เมื่อเข้ารับบริการรักษาสุขภาพ ผลการสำรวจ พบว่า ประชาชนโดยรวมในทุกภาค ร้อยละ 85.2 ระบุว่าไม่เคยจ่ายเงินเพิ่ม และร้อยละ 14.8 ระบุว่าเคยจ่ายเงินเพิ่ม โดยในกลุ่มที่จ่ายเงินเพิ่ม ประมาณเกือบครึ่งหนึ่ง เป็นการจ่ายค่ายา ส่วนที่เหลือเป็นค่าบริการ และค่ารักษาพยาบาล เป็นต้น

ตาราง ข ร้อยละของประชาชนที่เคยใช้บริการการประกันสุขภาพถ้วนหน้า จำแนกตามการจ่ายเงินเพิ่มจาก 30 บาท เมื่อเข้ารับบริการรักษาสุขภาพ เป็นรายภาค

การจ่ายเงินเพิ่มจาก 30 บาท	ทั่วประเทศ	ภาค				
		กรุงเทพมหานคร	กลาง (ยกเว้น กทม.)	เหนือ	ตะวันออกเฉียงเหนือ	ใต้
รวม	100.0	100.0	100.0	100.0	100.0	100.0
เคยจ่ายเงินเพิ่ม ^{1/}	14.8	25.9	13.2	14.2	11.7	19.5
ค่ายา	6.3	1.4	1.3	1.1	1.3	1.2
ค่าบริการ	4.7	0.2	0.4	1.2	2.1	0.8
ค่ารักษาพยาบาล	2.7	0.4	0.9	0.5	0.4	0.5
อื่นๆ	2.5	0.5	0.4	0.5	0.9	0.3
ไม่เคยจ่ายเงินเพิ่ม	85.2	74.1	86.8	85.8	88.3	80.5

หมายเหตุ : 1/ ตอบได้มากกว่า 1 คำตอบ

2.2.3 ความพร้อมที่จะจ่ายค่าธรรมเนียมมากกว่า 30 บาท/ครั้ง หากรัฐขอความร่วมมือ



จากการสอบถามความคิดเห็นของประชาชนที่เคยใช้บริการประกันสุขภาพถ้วนหน้า เกี่ยวกับความพร้อมที่จะจ่ายค่าธรรมเนียมมากกว่า 30 บาท/ครั้ง หากรัฐขอความร่วมมือ พบว่า มีประชาชนร้อยละ 51.2 ระบุว่าพร้อมที่จะจ่าย และร้อยละ 48.8 ระบุว่าไม่พร้อมที่จะจ่าย

เมื่อพิจารณาเป็นรายภาค จะเห็นว่า ภาคใต้ ภาคกลาง และกรุงเทพมหานคร มีประชาชนระบุว่าพร้อมที่จะจ่ายค่าธรรมเนียมมากกว่า 30 บาท/ครั้ง ในสัดส่วนที่ใกล้เคียงกัน คือ ร้อยละ 62.7 ร้อยละ 61.9 และร้อยละ 59.6 ส่วนภาคเหนือและภาคตะวันออกเฉียงเหนือ มีสัดส่วนของประชาชนที่ระบุว่าพร้อมจะจ่ายไม่ถึงร้อยละ 50 คือ ร้อยละ 47.2 และร้อยละ 42.5 ตามลำดับ

ตาราง ข ร้อยละของประชาชนที่เคยใช้บริการการประกันสุขภาพถ้วนหน้า จำแนกตามความพร้อมที่จะจ่ายค่าธรรมเนียมมากกว่า 30 บาท/ครั้ง หากรัฐขอความร่วมมือ เป็นรายภาค

ความพร้อมที่จะจ่ายค่าธรรมเนียมมากกว่า 30บาท/ครั้ง	ทั่วประเทศ	ภาค				
		กรุงเทพมหานคร	กลาง (ยกเว้น กทม.)	เหนือ	ตะวันออกเฉียงเหนือ	ใต้
รวม	100.0	100.0	100.0	100.0	100.0	100.0
พร้อมที่จะจ่าย	51.2	59.6	61.9	47.2	42.5	62.7
ไม่พร้อมที่จะจ่าย	48.8	40.4	38.1	52.8	57.5	37.3

2.2.4 ความพึงพอใจต่อการใช้บริการการประกันสุขภาพถ้วนหน้า

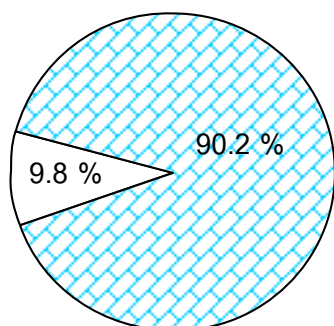
เมื่อสอบถามความคิดเห็นของประชาชนเกี่ยวกับความพึงพอใจต่อการใช้บริการประกันสุขภาพถ้วนหน้า ในการเข้ารับการรักษาพยาบาล พบว่า ประชาชนที่เคยใช้บริการ ระบุว่ามีความพึงพอใจระดับมากและปานกลาง ในสัดส่วนที่ใกล้เคียงกัน คือ ร้อยละ 46.7 และร้อยละ 47.4 ส่วนผู้ที่ระบุน้อยและไม่พึงพอใจ มีเพียงร้อยละ 4.3 และร้อยละ 1.6 ตามลำดับ

ตาราง ฉ ร้อยละของประชาชนที่เคยใช้บริการการประกันสุขภาพถ้วนหน้า จำแนกตามความพึงพอใจต่อการใช้บริการประกันสุขภาพถ้วนหน้า ในการเข้ารับการรักษาสุขภาพ เป็นรายภาค

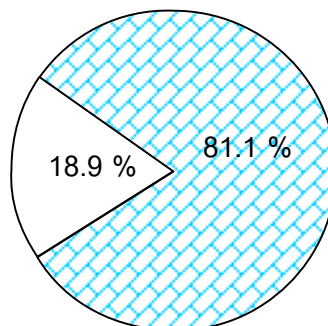
ความพึงพอใจต่อการใช้บริการประกันสุขภาพถ้วนหน้า	ทั่วประเทศ	ภาค				
		กรุงเทพมหานคร	กลาง (ยกเว้น กทม.)	เหนือ	ตะวันออกเฉียงเหนือ	ใต้
รวม	100.0	100.0	100.0	100.0	100.0	100.0
มาก	46.7	40.2	39.9	49.0	58.9	19.9
ปานกลาง	47.4	50.1	52.0	48.2	38.3	64.8
น้อย	4.3	5.1	6.1	1.3	2.3	12.4
ไม่พึงพอใจ	1.6	4.6	2.0	1.5	0.5	2.9

แผนภูมิ ง ร้อยละของประชาชนที่เคยใช้บริการการประกันสุขภาพถ้วนหน้า จำแนกตามความพึงพอใจ
ต่อการรักษาและการบริการของสถานพยาบาล

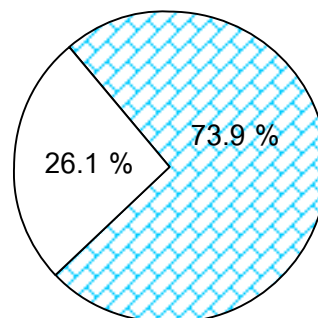
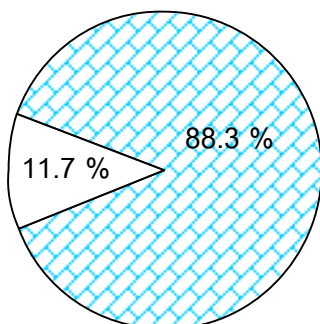
การตรวจรักษาของแพทย์/พยาบาล



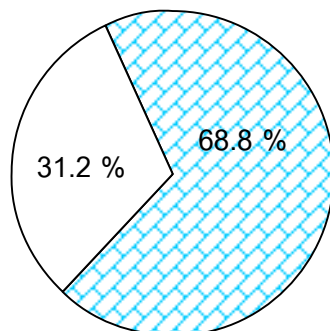
การบริการ/การดูแลเอาใจใส่




อุปกรณ์ทางการแพทย์



ความสะดวกรวดเร็ว



 พึงพอใจ

 ไม่พึงพอใจ

นอกจากนี้ ประชาชนที่เคยใช้บริการการประกันสุขภาพถ้วนหน้าได้แสดงความคิดเห็นเกี่ยวกับความพึงพอใจในเรื่องต่างๆ ได้แก่ การตรวจรักษาของแพทย์/พยาบาล การบริการ/การดูแลเอาใจใส่ อุปกรณ์ทางการแพทย์ คุณภาพยา และความสะดวกรวดเร็ว ดังนี้ ประชาชนโดยรวมในทุกภาคมีความพึงพอใจการตรวจรักษาของแพทย์/พยาบาลในสัดส่วนที่สูงกว่าเรื่องอื่นๆ คือ ร้อยละ 90.2 รองลงมาเรื่องอุปกรณ์ทางการแพทย์ ร้อยละ 88.3 การบริการ/การดูแลเอาใจใส่ ร้อยละ 81.1 ส่วนเรื่องคุณภาพยา และความสะดวกรวดเร็วโดยรวมมีประชาชนพึงพอใจไม่ถึง ร้อยละ 75 โดยเฉพาะในภาคใต้ ประชาชนมีความพึงพอใจเรื่องคุณภาพยาต่ำสุด คือ ร้อยละ 52.2

ตาราง ญ ร้อยละของประชาชนที่เคยใช้บริการการประกันสุขภาพถ้วนหน้า จำแนกตามความพึงพอใจต่อการรักษาและการบริการของสถานพยาบาล เป็นรายภาค

ความพึงพอใจต่อการรักษาและการบริการของสถานพยาบาล	ทั่วประเทศ	ภาค				
		กรุงเทพมหานคร	กลาง (ยกเว้น กทม.)	เหนือ	ตะวันออกเฉียงเหนือ	ใต้
การตรวจรักษาของแพทย์/พยาบาล	100.0	100.0	100.0	100.0	100.0	100.0
พึงพอใจ	90.2	84.7	88.4	90.9	94.0	84.4
ไม่พึงพอใจ	9.8	15.3	11.6	9.1	6.0	15.6
การบริการ/การดูแลเอาใจใส่	100.0	100.0	100.0	100.0	100.0	100.0
พึงพอใจ	81.1	75.8	75.8	84.3	86.5	70.3
ไม่พึงพอใจ	18.9	24.2	24.2	15.7	13.5	29.7
อุปกรณ์ทางการแพทย์	100.0	100.0	100.0	100.0	100.0	100.0
พึงพอใจ	88.3	82.8	85.9	90.4	92.6	79.4
ไม่พึงพอใจ	11.7	17.2	14.1	9.6	7.4	20.6
คุณภาพยา	100.0	100.0	100.0	100.0	100.0	100.0
พึงพอใจ	73.9	65.1	68.3	78.5	83.2	52.2
ไม่พึงพอใจ	26.1	34.9	31.7	21.5	16.8	47.8
ความสะดวกรวดเร็ว	100.0	100.0	100.0	100.0	100.0	100.0
พึงพอใจ	68.8	56.9	64.6	70.8	77.5	53.8
ไม่พึงพอใจ	31.2	43.1	35.4	29.2	22.5	46.2

2.2.5 มาตรฐานการรักษาพยาบาลที่ผู้ใช้สิทธิ 30 บาท ได้รับ

เมื่อสอบถามความคิดเห็นของประชาชน เกี่ยวกับมาตรฐานการรักษาพยาบาลที่ผู้ใช้สิทธิ 30 บาท ได้รับ เมื่อเทียบกับผู้ใช้สิทธิสวัสดิการการรักษาพยาบาลประเภทอื่น เช่น สวัสดิการการรักษาพยาบาลของข้าราชการ กองทุนประกันสังคม เป็นต้น พบว่า ประชาชนโดยรวมในทุกภาค ร้อยละ 49.0 เห็นว่ายังไม่ได้มาตรฐานเดียวกัน ร้อยละ 27.5 เห็นว่ามีมาตรฐานเดียวกัน และยังมีประชาชนอีกร้อยละ 23.5 ที่ไม่แน่ใจ

เมื่อพิจารณาเป็นรายภาค พบว่า ประชาชนประมาณครึ่งหนึ่งของภาคใต้ กรุงเทพมหานคร ภาคกลาง เห็นว่ามาตรฐานการรักษาพยาบาลที่ผู้ใช้สิทธิ 30 บาท ได้รับยังไม่ได้มาตรฐานเดียวกันกับผู้ใช้สิทธิสวัสดิการประเภทอื่น โดยในภาคใต้ มีสัดส่วนของประชาชนสูงสุด ร้อยละ 55.9 รองลงมากรุงเทพมหานครและภาคกลาง ร้อยละ 51.3 และร้อยละ 51.0 ส่วนภาคตะวันออกเฉียงเหนือ ร้อยละ 47.5 และภาคเหนือ ร้อยละ 42.8 ตาราง ๗ ร้อยละของประชาชน จำแนกตามความคิดเห็นเกี่ยวกับมาตรฐานการรักษาพยาบาลที่ผู้ใช้สิทธิ 30 บาท ได้รับ เมื่อเทียบกับผู้ใช้สิทธิสวัสดิการประเภทอื่น เป็นรายภาค

มาตรฐานการรักษา ที่ผู้ใช้สิทธิ 30 บาท ได้รับ	ทั่ว ประเทศ	ภาค				
		กรุงเทพ- มหานคร	กลาง (ยกเว้น กทม.)	เหนือ	ตะวันออกเฉียง เหนือ	ใต้
รวม	100.0	100.0	100.0	100.0	100.0	100.0
มีมาตรฐานเดียวกัน	27.5	26.5	24.1	31.1	31.1	20.2
ยังไม่ได้มาตรฐานเดียวกัน	49.0	51.3	51.0	42.8	47.5	55.9
ไม่แน่ใจ	23.5	22.2	24.9	26.1	21.4	23.9
กลุ่มเคยใช้บริการ	100.0	100.0	100.0	100.0	100.0	100.0
มีมาตรฐานเดียวกัน	31.6	34.9	29.3	34.3	33.8	21.1
ยังไม่ได้มาตรฐานเดียวกัน	46.7	44.1	49.6	40.9	46.9	54.1
ไม่แน่ใจ	21.7	21.0	21.1	24.8	19.3	24.8
กลุ่มไม่เคยใช้บริการ ^{1/}	100.0	100.0	100.0	100.0	100.0	100.0
มีมาตรฐานเดียวกัน	22.3	21.3	20.0	24.6	25.9	19.0
ยังไม่ได้มาตรฐานเดียวกัน	51.9	55.8	52.1	46.6	48.6	58.1
ไม่แน่ใจ	25.8	22.9	27.9	28.8	25.5	22.9

หมายเหตุ : 1/ รวมผู้ที่ไม่มีสิทธิและไม่มีสิทธิใช้บริการประกันสุขภาพถ้วนหน้า

2.2.6 ความสำเร็จของการบริหารจัดการ/การให้บริการโครงการหลักประกันสุขภาพถ้วนหน้า

ในการสำรวจนี้ ได้สอบถามความคิดเห็นของประชาชนเกี่ยวกับความสำเร็จของการบริหารจัดการ/การให้บริการโครงการหลักประกันสุขภาพถ้วนหน้าในปัจจุบัน ว่าประสบความสำเร็จมากน้อยเพียงใด ประชาชนโดยรวมในทุกภาค เห็นว่าประสบผลสำเร็จในระดับมาก และปานกลาง ในสัดส่วนที่ใกล้เคียงกัน คือ ร้อยละ 47.9 และร้อยละ 45.5 ส่วนผู้ที่ระบุว่าประสบผลสำเร็จน้อย และไม่ประสบผลสำเร็จ มีเพียงร้อยละ 5.1 และร้อยละ 1.5 เมื่อเปรียบเทียบความคิดเห็นประชาชนกลุ่มเคยใช้บริการ และกลุ่มไม่เคยใช้บริการ พบว่า กลุ่มเคยใช้บริการ มีสัดส่วนของประชาชนโดยรวมที่เห็นว่าประสบผลสำเร็จมาก สูงกว่ากลุ่มไม่เคยใช้บริการ คือ ร้อยละ 54.6 และร้อยละ 39.5 ตามลำดับ

ตาราง ฎ ร้อยละของประชาชน จำแนกตามความคิดเห็นเกี่ยวกับความสำเร็จของการบริหารจัดการ/การให้บริการโครงการหลักประกันสุขภาพถ้วนหน้าในปัจจุบัน เป็นรายภาค

ความสำเร็จ	ทั่วประเทศ	ภาค				
		กรุงเทพ- มหานคร	กลาง (ยกเว้น กทม.)	เหนือ	ตะวันออกเฉียงเหนือ	ใต้
รวม	100.0	100.0	100.0	100.0	100.0	100.0
สำเร็จมาก	47.9	37.8	43.3	52.6	62.7	21.7
สำเร็จปานกลาง	45.5	49.5	50.0	43.2	35.1	63.6
สำเร็จน้อย	5.1	9.6	5.2	3.0	1.4	12.6
ไม่ประสบผลสำเร็จ	1.5	3.1	1.5	1.2	0.8	2.1
กลุ่มเคยใช้บริการ	100.0	100.0	100.0	100.0	100.0	100.0
สำเร็จมาก	54.6	48.7	51.2	57.1	66.0	24.4
สำเร็จปานกลาง	41.1	43.6	43.8	40.1	32.1	64.6
สำเร็จน้อย	3.2	4.8	3.6	2.0	1.2	9.9
ไม่ประสบผลสำเร็จ	1.1	2.9	1.4	0.8	0.7	1.1
กลุ่มไม่เคยใช้บริการ ^{1/}	100.0	100.0	100.0	100.0	100.0	100.0
สำเร็จมาก	39.5	30.9	37.1	43.5	56.4	18.3
สำเร็จปานกลาง	51.0	53.2	54.9	49.4	40.5	62.2
สำเร็จน้อย	7.4	12.6	6.4	5.0	2.0	16.1
ไม่ประสบผลสำเร็จ	2.1	3.3	1.6	2.1	1.1	3.4

หมายเหตุ : ^{1/} รวมผู้ที่มีสิทธิและไม่มีสิทธิใช้บัตรประกันสุขภาพถ้วนหน้า

2.2.7 ปัญหาและแนวทางการปรับปรุงโครงการหลักประกันสุขภาพถ้วนหน้า

ผลการสำรวจ พบว่า มีประชาชนโดยรวมประมาณร้อยละ 53.1 เห็นว่าโครงการหลักประกันสุขภาพถ้วนหน้าที่รัฐดำเนินการอยู่ในปัจจุบันไม่มีปัญหา ส่วนประชาชนอีกร้อยละ 33.7 เห็นว่าโครงการฯ มีปัญหา/มีเรื่องควรปรับปรุง โดยให้ข้อเสนอแนะว่าคุณภาพของยาควรมีมาตรฐาน ให้เพิ่มค่าธรรมเนียมได้แต่การบริการต้องดีขึ้น ควรปรับปรุงการบริการให้ดีและรวดเร็วขึ้น ควรมีมาตรฐานการรักษาพยาบาลเท่าเทียมกันทุกสวัสดิการ และควรเข้ารับการรักษาได้ทุกโรงพยาบาลทั่วประเทศ เป็นต้น และยังมีประชาชนอีกร้อยละ 13.2 ที่ระบุว่าไม่แน่ใจ

ตาราง ฐ ร้อยละของประชาชน จำแนกตามความคิดเห็นเกี่ยวกับปัญหาและแนวทางการปรับปรุงโครงการหลักประกันสุขภาพถ้วนหน้า และการเคยใช้บริการการประกันสุขภาพถ้วนหน้า

ปัญหาและแนวทางการปรับปรุงโครงการหลักประกันสุขภาพถ้วนหน้า	รวม	กลุ่มเคยใช้บริการ	กลุ่มไม่เคยใช้บริการ ^{2/}
รวม	100.0	100.0	100.0
มีปัญหา เรื่องที่ควรปรับปรุง^{1/}	33.7	33.4	34.1
คุณภาพของยาควรมีมาตรฐาน	13.0	12.8	13.2
ให้เพิ่มค่าธรรมเนียมได้ แต่การบริการต้องดีขึ้น	9.9	9.4	10.6
ควรปรับปรุงการบริการให้ดีและรวดเร็วขึ้น	8.4	9.1	7.6
ควรมีมาตรฐานการรักษาพยาบาลเท่าเทียมกันทุกสวัสดิการ	5.5	4.8	6.4
ควรเข้ารับการรักษาพยาบาลได้ทุกโรงพยาบาลทั่วประเทศ	4.0	3.7	4.3
อื่นๆ (เช่น เพิ่มจำนวนแพทย์และอุปกรณ์ทางการแพทย์ โรงพยาบาลของรัฐ ควรเข้าร่วมทุกโรงพยาบาล เป็นต้น)	6.6	6.9	6.2
ไม่มีปัญหา	53.1	57.7	47.3
ไม่แน่ใจ	13.2	8.9	18.6

หมายเหตุ : 1/ ตอบได้มากกว่า 1 คำตอบ

2/ รวมผู้ที่มีสิทธิและไม่มีสิทธิใช้บัตรประกันสุขภาพถ้วนหน้า

ตารางสถิติ

สารบัญตารางสถิติ

	หน้า
ตาราง 1	ร้อยละของประชาชนที่ตอบสัมภาษณ์ จำแนกตามลักษณะทางประชากรและสังคม เป็นรายภาค 29
ตาราง 2	ร้อยละของประชาชน จำแนกตามการทราบว่าเป็นโครงการหลักประกันสุขภาพถ้วนหน้า ได้มีการพัฒนา ปรับปรุง ขยายบริการ จาก "30 บาท รักษาทุกโรค" ไปสู่ "30 บาท ช่วยคนไทยห่างไกลโรค" ลักษณะทางประชากรและสังคม 30
ตาราง 3	ร้อยละของประชาชน จำแนกตามความคิดเห็นเกี่ยวกับการช่วยลดภาระค่าใช้จ่ายของครัวเรือน เมื่อมีโครงการหลักประกันสุขภาพถ้วนหน้า ลักษณะทางประชากรและสังคม 31
ตาราง 4	ร้อยละของประชาชน จำแนกตามความคิดเห็นเกี่ยวกับคุณภาพชีวิตทางด้านสุขภาพอนามัยของครัวเรือนในปัจจุบัน เมื่อเทียบกับก่อนมีโครงการหลักประกันสุขภาพถ้วนหน้า ลักษณะทางประชากรและสังคม 32
ตาราง 5	ร้อยละของประชาชน จำแนกตามความเชื่อมั่นว่าโครงการหลักประกันสุขภาพถ้วนหน้า ทำให้ประชาชนเข้าถึงบริการสาธารณสุขได้อย่างทั่วถึงและเท่าเทียม ลักษณะทางประชากรและสังคม 33
ตาราง 6	ร้อยละของประชาชน จำแนกตามความคิดเห็นเกี่ยวกับกรณีหากจะมีการให้สมาชิกของครอบครัวผู้ใช้สิทธิประกันสังคม ซึ่งปัจจุบันใช้สิทธิ 30 บาท เปลี่ยนไปใช้สิทธิกองทุนประกันสังคมแทน ลักษณะทางประชากรและสังคม 34
ตาราง 7	ร้อยละของประชาชน จำแนกตามความคิดเห็นเกี่ยวกับกรณีหากรัฐจะดำเนินการปรับปรุงสวัสดิการ/กองทุนทางด้านสุขภาพ โดยปรับให้มีกองทุนประกันสุขภาพเพียงกองทุนเดียว ลักษณะทางประชากร และสังคม 35
ตาราง 8	ร้อยละของประชาชนที่เคยใช้บริการการประกันสุขภาพถ้วนหน้า จำแนกตามการประสบปัญหาคนไข้มีอาการหนักสถานพยาบาลไม่ส่งต่อ ในการเข้ารับบริการรักษาสุขภาพครั้งสุดท้าย ลักษณะทางประชากรและสังคม 36
ตาราง 9	ร้อยละของประชาชนที่เคยใช้บริการการประกันสุขภาพถ้วนหน้า จำแนกตามการประสบปัญหาสถานพยาบาลลำดับต่อไปปฏิเสธการรับคนไข้ ในการเข้ารับบริการรักษาสุขภาพครั้งสุดท้าย ลักษณะทางประชากรและสังคม 37

ต่อ

		หน้า
ตาราง 10	ร้อยละของประชาชนที่เคยใช้บริการการประกันสุขภาพถ้วนหน้า จำแนกตามการมีปัญหาค่าใช้จ่ายในการรักษาพยาบาล ก่อนมีโครงการหลักประกันสุขภาพถ้วนหน้า ลักษณะทางประชากรและสังคม	38
ตาราง 11	ร้อยละของประชาชนที่เคยใช้บริการการประกันสุขภาพถ้วนหน้า จำแนกตามการมีปัญหาค่าใช้จ่ายในการรักษาพยาบาล หลังมีโครงการหลักประกันสุขภาพถ้วนหน้า ลักษณะทางประชากรและสังคม	39
ตาราง 12	ร้อยละของประชาชนที่เคยใช้บริการการประกันสุขภาพถ้วนหน้า จำแนกตามการจ่ายเงินเพิ่มจาก 30 บาท เมื่อเข้ารับบริการรักษาสุขภาพ ลักษณะทางประชากรและสังคม	40
ตาราง 13	ร้อยละของประชาชนที่เคยใช้บริการการประกันสุขภาพถ้วนหน้า จำแนกตามความพร้อมที่จะจ่ายค่าธรรมเนียมมากกว่า 30 บาท/ครั้ง หากรัฐขอความร่วมมือ ลักษณะทางประชากรและสังคม	41
ตาราง 14	ร้อยละของประชาชนที่เคยใช้บริการการประกันสุขภาพถ้วนหน้า จำแนกตามความพึงพอใจต่อการใช้บริการประกันสุขภาพถ้วนหน้า ในการเข้ารับบริการรักษาสุขภาพ ลักษณะทางประชากรและสังคม	42
ตาราง 15	ร้อยละของประชาชนที่เคยใช้บริการการประกันสุขภาพถ้วนหน้า จำแนกตามความพึงพอใจต่อการตรวจรักษาของแพทย์/พยาบาล ลักษณะทางประชากรและสังคม	43
ตาราง 16	ร้อยละของประชาชนที่เคยใช้บริการการประกันสุขภาพถ้วนหน้า จำแนกตามความพึงพอใจต่อการบริการ/การดูแลเอาใจใส่ ลักษณะทางประชากรและสังคม	44
ตาราง 17	ร้อยละของประชาชนที่เคยใช้บริการการประกันสุขภาพถ้วนหน้า จำแนกตามความพึงพอใจต่ออุปกรณ์ทางการแพทย์ ลักษณะทางประชากรและสังคม	45
ตาราง 18	ร้อยละของประชาชนที่เคยใช้บริการการประกันสุขภาพถ้วนหน้า จำแนกตามความพึงพอใจต่อคุณภาพยา ลักษณะทางประชากรและสังคม	46

ต่อ

		หน้า
ตาราง 19	ร้อยละของประชาชนที่เคยใช้บริการการประกันสุขภาพถ้วนหน้า จำแนกตามความพึงพอใจต่อความสะดวกรวดเร็ว ลักษณะทางประชากรและสังคม	47
ตาราง 20	ร้อยละของประชาชน จำแนกตามความคิดเห็นเกี่ยวกับมาตรฐานการรักษาพยาบาลที่ผู้ใช้สิทธิ 30 บาท ได้รับ เมื่อเทียบกับผู้ใช้สิทธิสวัสดิการประเภทอื่น ลักษณะทางประชากรและสังคม	48
ตาราง 21	ร้อยละของประชาชน จำแนกตามความคิดเห็นเกี่ยวกับความสำเร็จของการบริหารจัดการ/การให้บริการของโครงการหลักประกันสุขภาพถ้วนหน้า ในปัจจุบัน ลักษณะทางประชากรและสังคม	49
ตาราง 22	ร้อยละของประชาชน จำแนกตามความคิดเห็นเกี่ยวกับปัญหาและแนวทางการปรับปรุงโครงการหลักประกันสุขภาพถ้วนหน้า ลักษณะทางประชากรและสังคม	50

ตาราง 1 ร้อยละของประชาชนที่ตอบสนองสัมภาษณ์ จำแนกตามลักษณะทางประชากรและสังคม เป็นรายภาค

ลักษณะทางประชากรและสังคม	ทั่วประเทศ	ภาค				
		กรุงเทพ- มหานคร	กลาง (ยกเว้น กทม.)	เหนือ	ตะวันออก เฉียงเหนือ	ใต้
เพศ	100.0	100.0	100.0	100.0	100.0	100.0
ชาย	44.5	39.3	44.9	46.7	44.2	47.4
หญิง	55.5	60.7	55.1	53.3	55.8	52.6
อายุ	100.0	100.0	100.0	100.0	100.0	100.0
18-29 ปี	15.1	18.6	16.0	12.3	12.5	16.5
30-39 ปี	23.2	23.5	23.5	22.5	22.0	25.1
40-49 ปี	26.4	24.3	27.7	25.3	26.4	28.2
50-59 ปี	20.0	17.8	18.8	21.6	23.0	18.4
60 ปีขึ้นไป	15.3	15.8	14.0	18.3	16.1	11.8
ระดับการศึกษา	100.0	100.0	100.0	100.0	100.0	100.0
ไม่ได้รับการศึกษา	4.8	3.4	5.0	7.8	2.4	5.7
ประถมศึกษา	56.3	40.7	54.6	62.1	69.4	51.3
มัธยมศึกษา	21.4	28.5	22.4	16.2	16.9	24.3
อาชีวศึกษา/อนุปริญญา	7.6	10.5	9.4	5.3	4.3	9.2
ปริญญาตรีและสูงกว่า	9.9	16.9	8.6	8.6	7.0	9.5

ตาราง 2 ร้อยละของประชาชน จำแนกตามการทราบว่าโครงการหลักประกันสุขภาพถ้วนหน้า ได้มีการพัฒนา ปรับปรุง ขยายบริการจาก "30 บาท รักษาทุกโรค" ไปสู่ "30 บาท ช่วยคนไทยห่างไกลโรค" ลักษณะทางประชากรและสังคม

ลักษณะทางประชากรและสังคม	รวม	การทราบเรื่องการพัฒนา ปรับปรุง ขยายบริการการประกันสุขภาพถ้วนหน้า	
		ทราบ	ไม่ทราบ
เพศ	100.0	63.0	37.0
ชาย	100.0	63.9	36.1
หญิง	100.0	62.4	37.6
อายุ	100.0	63.0	37.0
18-29 ปี	100.0	70.7	29.3
30-39 ปี	100.0	65.3	34.7
40-49 ปี	100.0	65.8	34.2
50-59 ปี	100.0	60.3	39.7
60 ปีขึ้นไป	100.0	51.2	48.8
ระดับการศึกษา	100.0	63.0	37.0
ไม่ได้รับการศึกษา	100.0	44.4	55.6
ประถมศึกษา	100.0	58.1	41.9
มัธยมศึกษา	100.0	70.1	29.9
อาชีวศึกษา/อนุปริญญา	100.0	71.5	28.5
ปริญญาตรีและสูงกว่า	100.0	80.9	19.1

ตาราง 3 ร้อยละของประชาชน จำแนกตามความคิดเห็นเกี่ยวกับการช่วยลดภาระค่าใช้จ่ายของ
ครัวเรือน เมื่อมีโครงการหลักประกันสุขภาพถ้วนหน้า ลักษณะทางประชากรและสังคม

ลักษณะทางประชากรและสังคม	รวม	การช่วยลดภาระค่าใช้จ่ายของครัวเรือน เมื่อมีโครงการฯ			
		มาก	ปานกลาง	น้อย	ช่วยไม่ได้เลย
เพศ	100.0	61.4	29.9	4.6	4.1
ชาย	100.0	59.6	31.0	4.8	4.6
หญิง	100.0	62.8	29.1	4.3	3.8
อายุ	100.0	61.4	29.9	4.6	4.1
18-29 ปี	100.0	56.8	34.6	5.0	3.6
30-39 ปี	100.0	60.8	29.7	5.0	4.5
40-49 ปี	100.0	60.5	29.7	4.9	4.9
50-59 ปี	100.0	62.7	29.7	3.7	3.9
60 ปีขึ้นไป	100.0	66.3	26.8	3.9	3.0
ระดับการศึกษา	100.0	61.4	29.9	4.6	4.1
ไม่ได้รับการศึกษา	100.0	62.1	31.7	4.2	2.0
ประถมศึกษา	100.0	66.8	28.2	3.2	1.8
มัธยมศึกษา	100.0	57.1	32.0	6.2	4.7
อาชีวศึกษา/อนุปริญญา	100.0	47.6	39.5	6.3	6.6
ปริญญาตรีและสูงกว่า	100.0	46.6	28.1	8.3	17.0

ตาราง 4 ร้อยละของประชาชน จำแนกตามความคิดเห็นเกี่ยวกับคุณภาพชีวิตทางด้านสุขภาพอนามัยของครัวเรือนในปัจจุบัน เมื่อเทียบกับก่อนมีโครงการหลักประกันสุขภาพถ้วนหน้า ลักษณะทางประชากร และสังคม

ลักษณะทางประชากรและสังคม	รวม	คุณภาพชีวิตทางด้านสุขภาพอนามัยในปัจจุบัน เมื่อเทียบกับก่อนมีโครงการฯ		
		ดีขึ้น	เหมือนเดิม	แย่ลง
เพศ	100.0	66.4	32.7	0.9
ชาย	100.0	65.1	34.2	0.7
หญิง	100.0	67.4	31.5	1.1
อายุ	100.0	66.4	32.7	0.9
18-29 ปี	100.0	63.8	35.4	0.8
30-39 ปี	100.0	64.3	34.8	0.9
40-49 ปี	100.0	64.9	34.2	0.9
50-59 ปี	100.0	68.3	30.7	1.0
60 ปีขึ้นไป	100.0	72.0	27.1	0.9
ระดับการศึกษา	100.0	66.4	32.7	0.9
ไม่ได้รับการศึกษา	100.0	70.2	29.4	0.4
ประถมศึกษา	100.0	71.5	27.8	0.7
มัธยมศึกษา	100.0	62.2	36.9	0.9
อาชีวศึกษา/อนุปริญญา	100.0	57.9	40.1	2.0
ปริญญาตรีและสูงกว่า	100.0	48.1	50.2	1.7

ตาราง 5 ร้อยละของประชาชน จำแนกตามความเชื่อมั่นว่าโครงการหลักประกันสุขภาพถ้วนหน้า ทำให้ประชาชนเข้าถึงบริการสาธารณสุขได้อย่างทั่วถึงและเท่าเทียม ลักษณะทางประชากรและสังคม

ลักษณะทางประชากรและสังคม	รวม	ความเชื่อมั่นว่าโครงการฯ ทำให้ประชาชนเข้าถึงบริการฯ ได้อย่างทั่วถึงและเท่าเทียม		
		เชื่อมั่น	ไม่เชื่อมั่น	ไม่แน่ใจ
เพศ	100.0	59.2	18.8	22.0
ชาย	100.0	58.4	19.5	22.1
หญิง	100.0	59.8	18.3	21.9
อายุ	100.0	59.2	18.8	22.0
18-29 ปี	100.0	55.0	21.3	23.7
30-39 ปี	100.0	58.7	19.1	22.2
40-49 ปี	100.0	58.6	21.6	19.8
50-59 ปี	100.0	61.4	17.8	20.8
60 ปีขึ้นไป	100.0	61.6	12.7	25.7
ระดับการศึกษา	100.0	59.2	18.8	22.0
ไม่ได้รับการศึกษา	100.0	56.0	14.5	29.5
ประถมศึกษา	100.0	65.1	14.9	20.0
มัธยมศึกษา	100.0	54.8	22.0	23.1
อาชีวศึกษา/อนุปริญญา	100.0	48.5	25.0	26.5
ปริญญาตรีและสูงกว่า	100.0	40.6	33.8	25.6

ตาราง 6 ร้อยละของประชาชน จำแนกตามความคิดเห็นเกี่ยวกับกรณีหากจะมีการให้สมาชิกของครอบครัว
ผู้ใช้สิทธิประกันสังคม ซึ่งปัจจุบันใช้สิทธิ 30 บาท เปลี่ยนไปใช้สิทธิกองทุนประกันสังคมแทน
ลักษณะทางประชากรและสังคม

ลักษณะทางประชากรและสังคม	รวม	หากจะให้สมาชิกของครอบครัวผู้ใช้สิทธิประกันสังคม เปลี่ยนไปใช้สิทธิกองทุนประกันสังคม		
		เห็นด้วย	ไม่เห็นด้วย	ไม่แน่ใจ
เพศ	100.0	62.7	13.5	23.7
ชาย	100.0	62.7	14.8	22.5
หญิง	100.0	62.8	12.3	24.9
อายุ	100.0	62.7	13.5	23.7
18-29 ปี	100.0	66.9	11.9	21.2
30-39 ปี	100.0	65.4	13.9	20.7
40-49 ปี	100.0	63.0	14.8	22.2
50-59 ปี	100.0	62.1	13.3	24.6
60 ปีขึ้นไป	100.0	55.4	12.2	32.4
ระดับการศึกษา	100.0	62.7	13.5	23.7
ไม่ได้รับการศึกษา	100.0	50.2	11.8	38.0
ประถมศึกษา	100.0	62.1	11.8	26.1
มัธยมศึกษา	100.0	65.7	15.2	19.1
อาชีวศึกษา/อนุปริญญา	100.0	66.2	15.4	18.4
ปริญญาตรีและสูงกว่า	100.0	64.0	19.0	17.0

ตาราง 7 ร้อยละของประชาชน จำแนกตามความคิดเห็นเกี่ยวกับกรณีหากรัฐจะดำเนินการปรับปรุงสวัสดิการ/กองทุนทางด้านสุขภาพ โดยปรับให้มีกองทุนประกันสุขภาพเพียงกองทุนเดียว ลักษณะทางประชากร และสังคม

ลักษณะทางประชากรและสังคม	รวม	หากรัฐจะปรับปรุงสวัสดิการ/กองทุนทางด้านสุขภาพ โดยปรับให้มีกองทุนประกันสุขภาพเพียงกองทุนเดียว		
		เห็นด้วย	ไม่เห็นด้วย	ไม่แน่ใจ
เพศ	100.0	54.6	21.0	24.4
ชาย	100.0	55.8	22.0	22.2
หญิง	100.0	53.7	20.2	26.1
อายุ	100.0	54.6	21.0	24.4
18-29 ปี	100.0	55.8	22.5	21.7
30-39 ปี	100.0	54.8	22.8	22.4
40-49 ปี	100.0	53.7	22.3	24.0
50-59 ปี	100.0	56.7	19.4	23.9
60 ปีขึ้นไป	100.0	52.0	16.9	31.1
ระดับการศึกษา	100.0	54.6	21.0	24.4
ไม่ได้รับการศึกษา	100.0	47.9	14.2	37.9
ประถมศึกษา	100.0	57.2	16.6	26.2
มัธยมศึกษา	100.0	55.2	22.3	22.5
อาชีวศึกษา/อนุปริญญา	100.0	56.6	26.2	17.2
ปริญญาตรีและสูงกว่า	100.0	38.3	45.5	16.2

ตาราง 8 ร้อยละของประชาชนที่เคยใช้บริการการประกันสุขภาพถ้วนหน้า จำแนกตามการประสบปัญหา
 คนไข้มีอาการหนักสถานพยาบาลไม่ส่งต่อ ในการเข้ารับบริการรักษาสุขภาพครั้งสุดท้าย
 ลักษณะทางประชากรและสังคม

ลักษณะทางประชากรและสังคม	รวม	การประสบปัญหา คนไข้มีอาการหนักสถานพยาบาลไม่ส่งต่อ	
		ประสบปัญหา	ไม่ประสบปัญหา
เพศ	100.0	5.7	94.3
ชาย	100.0	6.8	93.2
หญิง	100.0	4.9	95.1
อายุ	100.0	5.7	94.3
18-29 ปี	100.0	6.6	93.4
30-39 ปี	100.0	5.9	94.1
40-49 ปี	100.0	4.7	95.3
50-59 ปี	100.0	5.9	94.1
60 ปีขึ้นไป	100.0	5.9	94.1
ระดับการศึกษา	100.0	5.7	94.3
ไม่ได้รับการศึกษา	100.0	6.4	93.6
ประถมศึกษา	100.0	4.7	95.3
มัธยมศึกษา	100.0	7.1	92.9
อาชีวศึกษา/อนุปริญญา	100.0	8.3	91.7
ปริญญาตรีและสูงกว่า	100.0	15.4	84.6

ตาราง 9 ร้อยละของประชาชนที่เคยใช้บริการการประกันสุขภาพถ้วนหน้า จำแนกตามการประสบปัญหาสถานพยาบาลลำดับต่อไปปฏิเสธการรับคนไข้ ในการเข้ารับบริการรักษาสุขภาพครั้งสุดท้าย ลักษณะทางประชากรและสังคม

ลักษณะทางประชากรและสังคม	รวม	การประสบปัญหาสถานพยาบาลลำดับต่อไปปฏิเสธการรับคนไข้	
		ประสบปัญหา	ไม่ประสบปัญหา
เพศ	100.0	4.7	95.3
ชาย	100.0	5.4	94.6
หญิง	100.0	4.2	95.8
อายุ	100.0	4.7	95.3
18-29 ปี	100.0	4.7	95.3
30-39 ปี	100.0	6.1	93.9
40-49 ปี	100.0	3.3	96.7
50-59 ปี	100.0	4.6	95.4
60 ปีขึ้นไป	100.0	5.1	94.9
ระดับการศึกษา	100.0	4.7	95.3
ไม่ได้รับการศึกษา	100.0	5.1	94.9
ประถมศึกษา	100.0	4.1	95.9
มัธยมศึกษา	100.0	5.8	94.2
อาชีวศึกษา/อนุปริญญา	100.0	5.3	94.7
ปริญญาตรีและสูงกว่า	100.0	10.7	89.3

ตาราง 10 ร้อยละของประชาชนที่เคยใช้บริการการประกันสุขภาพถ้วนหน้า จำแนกตามการมีปัญหาเรื่องค่าใช้จ่ายในการรักษาพยาบาล ก่อนมีโครงการหลักประกันสุขภาพถ้วนหน้า
ลักษณะทางประชากรและสังคม

ลักษณะทางประชากรและสังคม	รวม	ปัญหาเรื่องค่าใช้จ่ายในการรักษาพยาบาล ก่อนมีโครงการฯ	
		มี	ไม่มี
เพศ	100.0	45.9	54.1
ชาย	100.0	47.2	52.8
หญิง	100.0	44.9	55.1
อายุ	100.0	45.9	54.1
18-29 ปี	100.0	42.0	58.0
30-39 ปี	100.0	44.8	55.2
40-49 ปี	100.0	44.8	55.2
50-59 ปี	100.0	46.3	53.7
60 ปีขึ้นไป	100.0	51.1	48.9
ระดับการศึกษา	100.0	45.9	54.1
ไม่ได้รับการศึกษา	100.0	48.5	51.5
ประถมศึกษา	100.0	47.4	52.6
มัธยมศึกษา	100.0	42.6	57.4
อาชีวศึกษา/อนุปริญญา	100.0	36.4	63.6
ปริญญาตรีและสูงกว่า	100.0	37.7	62.3

ตาราง 11 ร้อยละของประชาชนที่เคยใช้บริการการประกันสุขภาพถ้วนหน้า จำแนกตามการมีปัญห
เรื่องค่าใช้จ่ายในการรักษาพยาบาล หลังมีโครงการหลักประกันสุขภาพถ้วนหน้า
ลักษณะทางประชากรและสังคม

ลักษณะทางประชากรและสังคม	รวม	ปัญหาเรื่องค่าใช้จ่าย ในการรักษาพยาบาล หลังมีโครงการฯ	
		มี	ไม่มี
เพศ	100.0	6.1	93.9
ชาย	100.0	6.5	93.5
หญิง	100.0	5.9	94.1
อายุ	100.0	6.1	93.9
18-29 ปี	100.0	9.2	90.8
30-39 ปี	100.0	6.8	93.2
40-49 ปี	100.0	5.2	94.8
50-59 ปี	100.0	5.5	94.5
60 ปีขึ้นไป	100.0	5.3	94.7
ระดับการศึกษา	100.0	6.1	93.9
ไม่ได้รับการศึกษา	100.0	6.8	93.2
ประถมศึกษา	100.0	5.0	95.0
มัธยมศึกษา	100.0	7.7	92.3
อาชีวศึกษา/อนุปริญญา	100.0	9.4	90.6
ปริญญาตรีและสูงกว่า	100.0	18.3	81.7

ตาราง 12 ร้อยละของประชาชนที่เคยใช้บริการการประกันสุขภาพถ้วนหน้า จำแนกตามการจ่ายเงินเพิ่ม จาก 30 บาท เมื่อเข้ารับบริการรักษาสุขภาพ ลักษณะทางประชากรและสังคม

ลักษณะทางประชากรและสังคม	รวม	การจ่ายเงินเพิ่มจาก 30 บาท เมื่อเข้ารับบริการฯ	
		เคยจ่ายเพิ่ม	ไม่เคยจ่ายเพิ่ม
เพศ	100.0	14.8	85.2
ชาย	100.0	14.7	85.3
หญิง	100.0	14.9	85.1
อายุ	100.0	14.8	85.2
18-29 ปี	100.0	23.2	76.8
30-39 ปี	100.0	17.5	82.5
40-49 ปี	100.0	13.2	86.8
50-59 ปี	100.0	12.1	87.9
60 ปีขึ้นไป	100.0	11.3	88.7
ระดับการศึกษา	100.0	14.8	85.2
ไม่ได้รับการศึกษา	100.0	10.4	89.6
ประถมศึกษา	100.0	12.9	87.1
มัธยมศึกษา	100.0	20.2	79.8
อาชีวศึกษา/อนุปริญญา	100.0	22.2	77.8
ปริญญาตรีและสูงกว่า	100.0	26.8	73.2

ตาราง 13 ร้อยละของประชาชนที่เคยใช้บริการการประกันสุขภาพถ้วนหน้า จำแนกตามความพร้อมที่จะจ่ายค่าธรรมเนียมมากกว่า 30 บาท/ครั้ง หากรัฐขอความร่วมมือ ลักษณะทางประชากรและสังคม

ลักษณะทางประชากรและสังคม	รวม	ความพร้อมที่จะจ่ายค่าธรรมเนียมมากกว่า 30 บาท/ครั้ง	
		พร้อมที่จะจ่าย	ไม่พร้อมที่จะจ่าย
เพศ	100.0	51.2	48.8
ชาย	100.0	52.4	47.6
หญิง	100.0	50.3	49.7
อายุ	100.0	51.2	48.8
18-29 ปี	100.0	56.3	43.7
30-39 ปี	100.0	53.9	46.1
40-49 ปี	100.0	52.7	47.3
50-59 ปี	100.0	51.1	48.9
60 ปีขึ้นไป	100.0	42.0	58.0
ระดับการศึกษา	100.0	51.2	48.8
ไม่ได้รับการศึกษา	100.0	34.7	65.3
ประถมศึกษา	100.0	49.5	50.5
มัธยมศึกษา	100.0	60.2	39.8
อาชีวศึกษา/อนุปริญญา	100.0	56.2	43.8
ปริญญาตรีและสูงกว่า	100.0	63.0	37.0

ตาราง 14 ร้อยละของประชาชนที่เคยใช้บริการการประกันสุขภาพถ้วนหน้า จำแนกตามความพึงพอใจต่อการใช้บริการประกันสุขภาพถ้วนหน้า ในการเข้ารับบริการรักษาสุขภาพ ลักษณะทางประชากรและสังคม

ลักษณะทางประชากรและสังคม	รวม	ความพึงพอใจต่อการใช้บริการประกันสุขภาพถ้วนหน้า			
		มาก	ปานกลาง	น้อย	ไม่พึงพอใจ
เพศ	100.0	46.7	47.4	4.3	1.6
ชาย	100.0	44.0	50.0	4.5	1.5
หญิง	100.0	48.5	45.6	4.2	1.7
อายุ	100.0	46.7	47.4	4.3	1.6
18-29 ปี	100.0	35.3	56.3	7.2	1.2
30-39 ปี	100.0	44.5	49.4	4.3	1.8
40-49 ปี	100.0	43.8	49.2	5.1	1.9
50-59 ปี	100.0	49.8	46.7	2.2	1.3
60 ปีขึ้นไป	100.0	58.4	36.4	3.5	1.7
ระดับการศึกษา	100.0	46.7	47.4	4.3	1.6
ไม่ได้รับการศึกษา	100.0	53.5	39.6	4.8	2.1
ประถมศึกษา	100.0	50.3	45.4	2.9	1.4
มัธยมศึกษา	100.0	37.4	52.4	8.4	1.8
อาชีวศึกษา/อนุปริญญา	100.0	28.0	62.8	6.9	2.3
ปริญญาตรีและสูงกว่า	100.0	31.0	54.9	8.6	5.5

ตาราง 15 ร้อยละของประชาชนที่เคยใช้บริการการประกันสุขภาพถ้วนหน้า จำแนกตามความพึงพอใจต่อการตรวจรักษาของแพทย์/พยาบาล ลักษณะทางประชากรและสังคม

ลักษณะทางประชากรและสังคม	รวม	ความพึงพอใจต่อการตรวจรักษาของแพทย์/พยาบาล	
		พึงพอใจ	ไม่พึงพอใจ
เพศ	100.0	90.2	9.8
ชาย	100.0	90.1	9.9
หญิง	100.0	90.3	9.7
อายุ	100.0	90.2	9.8
18-29 ปี	100.0	87.0	13.0
30-39 ปี	100.0	89.2	10.8
40-49 ปี	100.0	89.3	10.7
50-59 ปี	100.0	91.3	8.7
60 ปีขึ้นไป	100.0	94.0	6.0
ระดับการศึกษา	100.0	90.2	9.8
ไม่ได้รับการศึกษา	100.0	88.3	11.7
ประถมศึกษา	100.0	92.3	7.7
มัธยมศึกษา	100.0	85.3	14.7
อาชีวศึกษา/อนุปริญญา	100.0	82.1	17.9
ปริญญาตรีและสูงกว่า	100.0	86.7	13.3

ตาราง 16 ร้อยละของประชาชนที่เคยใช้บริการการประกันสุขภาพถ้วนหน้า จำแนกตามความพึงพอใจต่อการบริการ/การดูแลเอาใจใส่ ลักษณะทางประชากรและสังคม

ลักษณะทางประชากรและสังคม	รวม	ความพึงพอใจต่อการบริการ/การดูแลเอาใจใส่	
		พึงพอใจ	ไม่พึงพอใจ
เพศ	100.0	81.1	18.9
ชาย	100.0	80.1	19.9
หญิง	100.0	81.7	18.3
อายุ	100.0	81.1	18.9
18-29 ปี	100.0	75.3	24.7
30-39 ปี	100.0	79.0	21.0
40-49 ปี	100.0	80.9	19.1
50-59 ปี	100.0	83.0	17.0
60 ปีขึ้นไป	100.0	85.7	14.3
ระดับการศึกษา	100.0	81.1	18.9
ไม่ได้รับการศึกษา	100.0	79.6	20.4
ประถมศึกษา	100.0	83.6	16.4
มัธยมศึกษา	100.0	76.7	23.3
อาชีวศึกษา/อนุปริญญา	100.0	67.5	32.5
ปริญญาตรีและสูงกว่า	100.0	70.6	29.4

ตาราง 17 ร้อยละของประชาชนที่เคยใช้บริการการประกันสุขภาพถ้วนหน้า จำแนกตามความพึงพอใจ
ต่ออุปกรณ์ทางการแพทย์ ลักษณะทางประชากรและสังคม

ลักษณะทางประชากรและสังคม	รวม	ความพึงพอใจต่ออุปกรณ์ทางการแพทย์	
		พึงพอใจ	ไม่พึงพอใจ
เพศ	100.0	88.3	11.7
ชาย	100.0	87.4	12.6
หญิง	100.0	89.0	11.0
อายุ	100.0	88.3	11.7
18-29 ปี	100.0	87.2	12.8
30-39 ปี	100.0	86.3	13.7
40-49 ปี	100.0	86.0	14.0
50-59 ปี	100.0	90.0	10.0
60 ปีขึ้นไป	100.0	93.1	6.9
ระดับการศึกษา	100.0	88.3	11.7
ไม่ได้รับการศึกษา	100.0	90.8	9.2
ประถมศึกษา	100.0	90.2	9.8
มัธยมศึกษา	100.0	83.6	16.4
อาชีวศึกษา/อนุปริญญา	100.0	80.8	19.2
ปริญญาตรีและสูงกว่า	100.0	78.5	21.5

ตาราง 18 ร้อยละของประชาชนที่เคยใช้บริการการประกันสุขภาพถ้วนหน้า จำแนกตามความพึงพอใจ
ต่อคุณภาพยา ลักษณะทางประชากรและสังคม

ลักษณะทางประชากรและสังคม	รวม	ความพึงพอใจต่อคุณภาพยา	
		พึงพอใจ	ไม่พึงพอใจ
เพศ	100.0	73.9	26.1
ชาย	100.0	72.3	27.7
หญิง	100.0	75.1	24.9
อายุ	100.0	73.9	26.1
18-29 ปี	100.0	73.9	26.1
30-39 ปี	100.0	68.9	31.1
40-49 ปี	100.0	73.4	26.6
50-59 ปี	100.0	74.0	26.0
60 ปีขึ้นไป	100.0	80.8	19.2
ระดับการศึกษา	100.0	73.9	26.1
ไม่ได้รับการศึกษา	100.0	75.5	24.5
ประถมศึกษา	100.0	76.8	23.2
มัธยมศึกษา	100.0	66.7	33.3
อาชีวศึกษา/อนุปริญญา	100.0	63.1	36.9
ปริญญาตรีและสูงกว่า	100.0	63.1	36.9

ตาราง 19 ร้อยละของประชาชนที่เคยใช้บริการการประกันสุขภาพถ้วนหน้า จำแนกตามความพึงพอใจ
ต่อความสะดวกรวดเร็ว ลักษณะทางประชากรและสังคม

ลักษณะทางประชากรและสังคม	รวม	ความพึงพอใจต่อความสะดวกรวดเร็ว	
		พึงพอใจ	ไม่พึงพอใจ
เพศ	100.0	68.8	31.2
ชาย	100.0	67.5	32.5
หญิง	100.0	69.7	30.3
อายุ	100.0	68.8	31.2
18-29 ปี	100.0	59.5	40.5
30-39 ปี	100.0	65.3	34.7
40-49 ปี	100.0	68.8	31.2
50-59 ปี	100.0	71.2	28.8
60 ปีขึ้นไป	100.0	77.0	23.0
ระดับการศึกษา	100.0	68.8	31.2
ไม่ได้รับการศึกษา	100.0	72.2	27.8
ประถมศึกษา	100.0	72.5	27.5
มัธยมศึกษา	100.0	59.8	40.2
อาชีวศึกษา/อนุปริญญา	100.0	52.8	47.2
ปริญญาตรีและสูงกว่า	100.0	53.1	46.9

ตาราง 20 ร้อยละของประชาชน จำแนกตามความคิดเห็นเกี่ยวกับมาตรฐานการรักษาพยาบาลที่ผู้ใช้สิทธิ 30 บาท ได้รับ เมื่อเทียบกับผู้ใช้สิทธิสวัสดิการประเภทอื่น ลักษณะทางประชากรและสังคม

ลักษณะทางประชากรและสังคม	รวม	มาตรฐานการรักษาพยาบาลที่ผู้ใช้สิทธิ 30 บาท ได้รับ เมื่อเทียบกับผู้ใช้สิทธิสวัสดิการประเภทอื่น		
		มีมาตรฐาน เดียวกัน	ยังไม่ได้ มาตรฐานเดียวกัน	ไม่แน่ใจ
เพศ	100.0	27.5	49.0	23.5
ชาย	100.0	26.2	52.1	21.7
หญิง	100.0	28.6	46.5	24.9
อายุ	100.0	27.5	49.0	23.5
18-29 ปี	100.0	23.0	52.0	25.0
30-39 ปี	100.0	23.9	54.6	21.5
40-49 ปี	100.0	28.9	49.8	21.3
50-59 ปี	100.0	30.1	45.2	24.7
60 ปีขึ้นไป	100.0	31.1	41.6	27.3
ระดับการศึกษา	100.0	27.5	49.0	23.5
ไม่ได้รับการศึกษา	100.0	34.3	33.1	32.6
ประถมศึกษา	100.0	31.3	45.3	23.4
มัธยมศึกษา	100.0	22.1	55.7	22.2
อาชีวศึกษา/อนุปริญญา	100.0	19.0	59.2	21.8
ปริญญาตรีและสูงกว่า	100.0	18.8	57.2	24.0

ตาราง 21 ร้อยละของประชาชน จำแนกตามความคิดเห็นเกี่ยวกับความสำเร็จของการบริหารจัดการ/ การให้บริการของโครงการหลักประกันสุขภาพถ้วนหน้าในปัจจุบัน ลักษณะทางประชากร และสังคม

ลักษณะทางประชากรและสังคม	รวม	ความสำเร็จของการบริหารจัดการ/การให้บริการ ของโครงการหลักประกันสุขภาพถ้วนหน้า			
		มาก	ปานกลาง	น้อย	ไม่ประสบ ผลสำเร็จ
เพศ	100.0	47.9	45.5	5.1	1.5
ชาย	100.0	45.4	47.4	5.7	1.5
หญิง	100.0	49.9	44.0	4.6	1.5
อายุ	100.0	47.9	45.5	5.1	1.5
18-29 ปี	100.0	42.6	50.1	4.9	2.4
30-39 ปี	100.0	45.0	47.8	5.7	1.5
40-49 ปี	100.0	47.7	46.0	5.1	1.2
50-59 ปี	100.0	50.3	42.8	4.7	2.2
60 ปีขึ้นไป	100.0	54.3	40.4	4.6	0.7
ระดับการศึกษา	100.0	47.9	45.5	5.1	1.5
ไม่ได้รับการศึกษา	100.0	57.2	38.8	3.5	0.5
ประถมศึกษา	100.0	53.6	41.9	3.5	1.0
มัธยมศึกษา	100.0	42.4	48.9	6.5	2.2
อาชีวศึกษา/อนุปริญญา	100.0	35.0	55.4	7.4	2.2
ปริญญาตรีและสูงกว่า	100.0	29.0	56.7	10.7	3.6

ตาราง 22 ร้อยละของประชาชน จำแนกตามความคิดเห็นเกี่ยวกับปัญหาและแนวทางการปรับปรุง
โครงการหลักประกันสุขภาพถ้วนหน้า ลักษณะทางประชากรและสังคม

ลักษณะทางประชากรและสังคม	รวม	ปัญหาและแนวทางการปรับปรุงโครงการฯ		
		มีปัญหา	ไม่มีปัญหา	ไม่แน่ใจ
เพศ	100.0	33.7	53.1	13.2
ชาย	100.0	35.5	50.9	13.6
หญิง	100.0	32.2	54.8	13.0
อายุ	100.0	33.7	53.1	13.2
18-29 ปี	100.0	36.8	46.4	16.8
30-39 ปี	100.0	38.9	47.9	13.2
40-49 ปี	100.0	36.6	51.5	11.9
50-59 ปี	100.0	31.6	56.0	12.4
60 ปีขึ้นไป	100.0	20.9	66.1	13.0
ระดับการศึกษา	100.0	33.7	53.1	13.2
ไม่ได้รับการศึกษา	100.0	19.3	66.5	14.2
ประถมศึกษา	100.0	29.4	59.4	11.2
มัธยมศึกษา	100.0	41.2	43.6	15.2
อาชีวศึกษา/อนุปริญญา	100.0	39.4	42.6	18.0
ปริญญาตรีและสูงกว่า	100.0	47.1	35.9	17.0